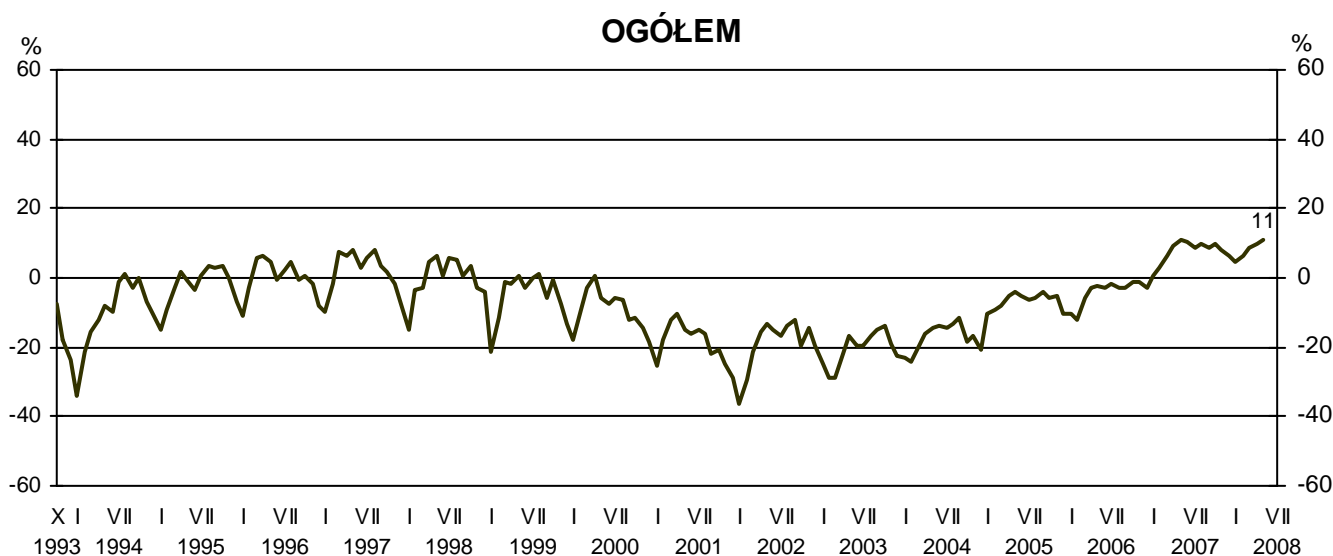
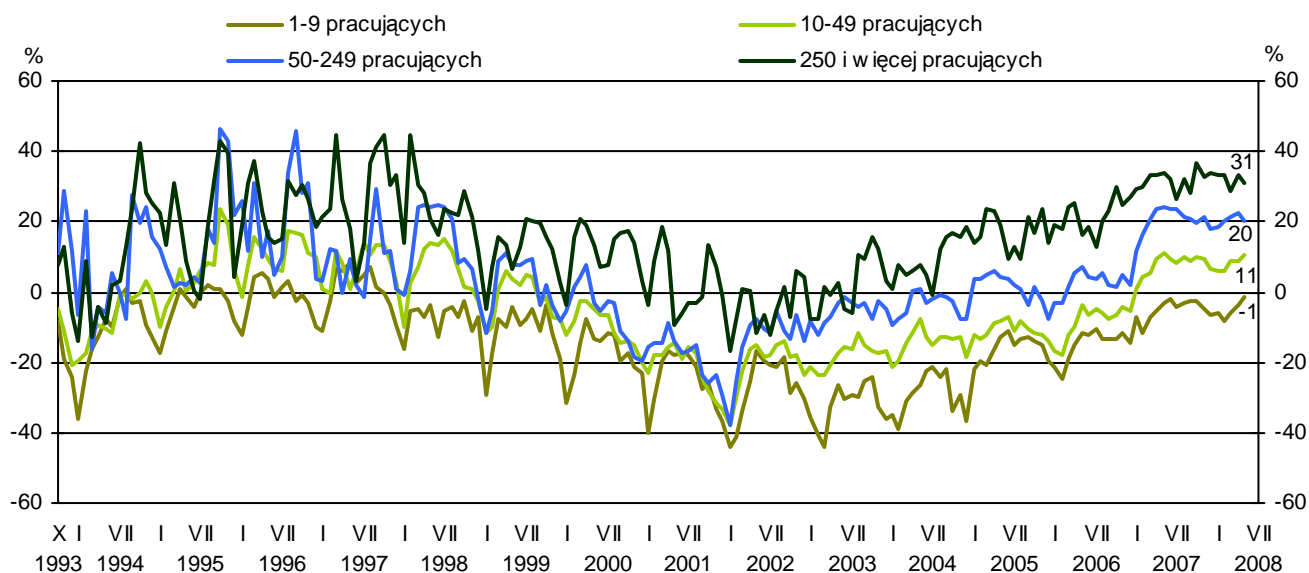


## I. WSKAŹNIKI OGÓLNEGO KLIMATU KONIUNKTURY<sup>1</sup>



## JEDNOSTKI HANDLOWE WEDŁUG KLAS WIELKOŚCI

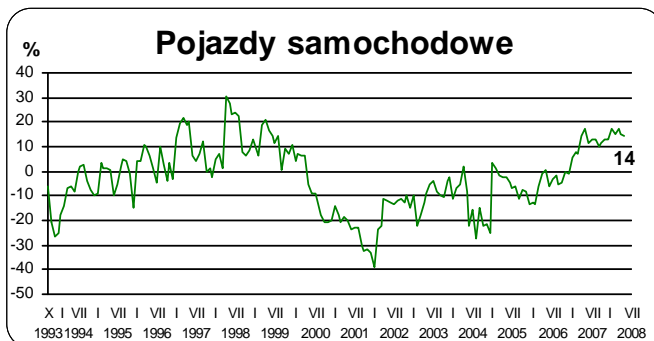
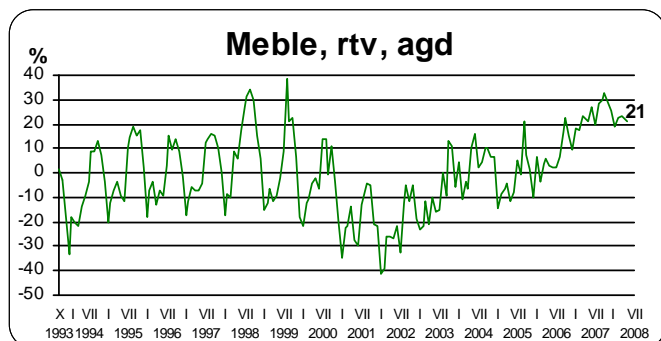
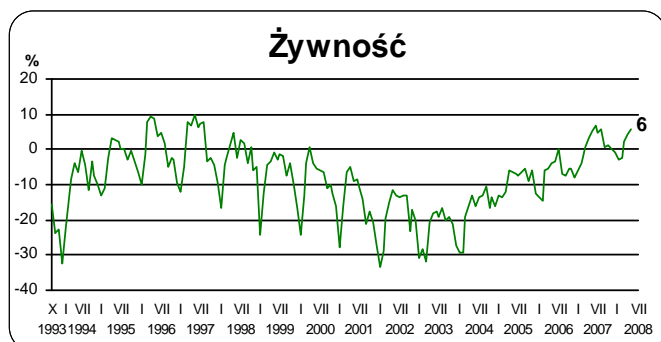


Niniejszy dokument został sporządzony przy finansowej pomocy Unii Europejskiej. Poglądy w nim prezentowane są poglądami Głównego Urzędu Statystycznego, a zatem nie mogą być w żadnym wypadku uznawane za odzwierciedlenie oficjalnej opinii Komisji Europejskiej

<sup>1</sup> Prezentowane w tej części raportu wskaźniki ogólnego klimatu koniunktury powstały na podstawie sformułowanych przez dyrektorów przedsiębiorstw handlowych opinii i oczekiwań co do ich ogólnej sytuacji gospodarczej. Wskaźniki te są obliczane jako średnia arytmetyczna wartości wskaźników prostych dotyczących aktualnej i oczekiwanej w ciągu najbliższego miesiąca koniunktury gospodarczej w badanych przedsiębiorstwach

# I. WSKAŹNIKI OGÓLNEGO KLIMATU KONIUNKTURY (cd.)

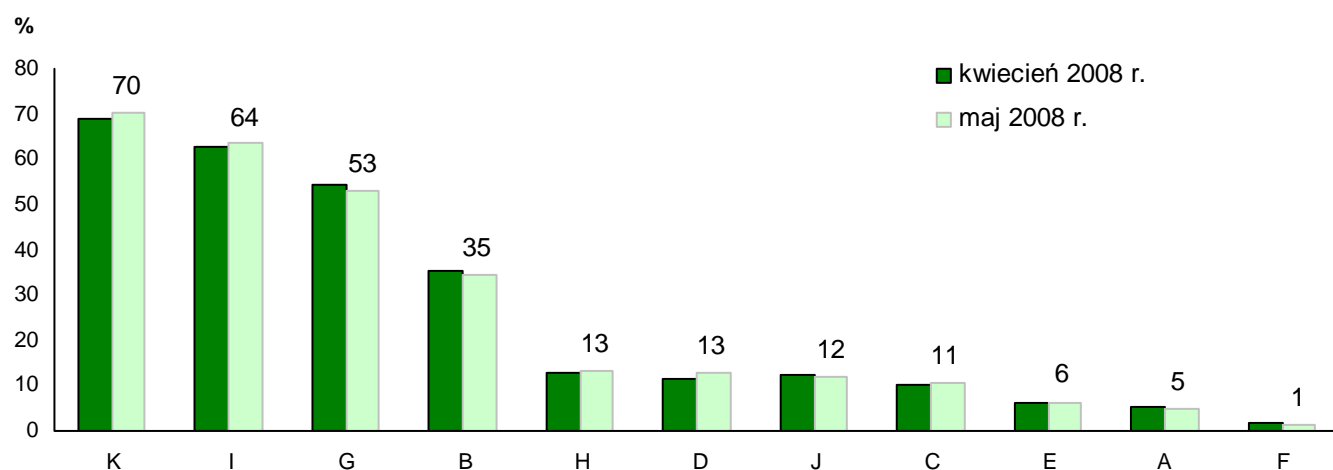
## – JEDNOSTKI HANDLOWE W PODZIALE NA BRANŻE



W maju ogólny klimat koniunktury w handlu detalicznym kształtuje się na poziomie plus 11 (plus 10 w kwietniu). Poprawę koniunktury sygnalizuje 25% badanych przedsiębiorstw, jej pogorszenie – 14% (przed miesiącem odpowiednio 23% i 13%). Pozostałe przedsiębiorstwa uznają, że ich sytuacja nie ulega zmianie.

Oceny koniunktury w poszczególnych branżach handlu detalicznego są pozytywne. Na najwyższym poziomie kształtuje się wskaźnik ogólnego klimatu koniunktury dla branży meble, rtv, agd – plus 21 (plus 23 w kwietniu). Dla branż pojazdy samochodowe i włókno, odzież, obuwie wynosi on plus 14 (odpowiednio plus 15 i plus 14 przed miesiącem). W branży żywnościowej wskaźnik ogólnego klimatu notowany jest na poziomie plus 6 (w kwietniu plus 4).

## II. BARIERY DZIAŁALNOŚCI JEDNOSTEK HANDLOWYCH

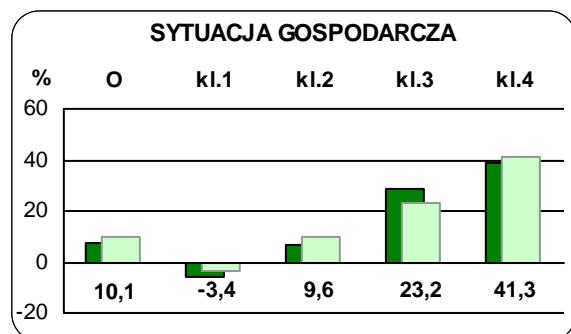


K - konkurencja na rynku, I - koszty zatrudnienia, G - wysokie obciążenia na rzecz budżetu, B - niedostateczny popyt, H - trudności w rozrachunkach z kontrahentami, D - wysokość odsetek bankowych, J - powierzchnia sprzedażowa, C - nadmierna podaż, E - trudności z uzyskaniem kredytów bankowych, A - brak barier, F - wysokość cel i obciążeń importowych.

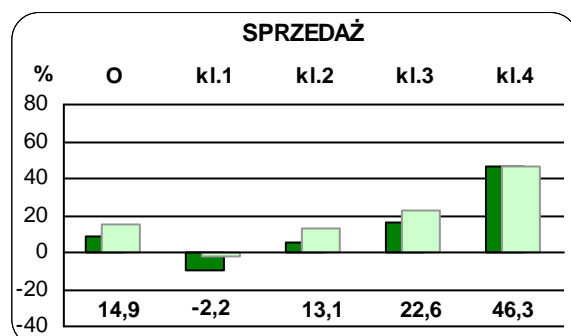
Spośród badanych jednostek 5,0% deklaruje, że nie odczuwa żadnych **barier w prowadzeniu bieżącej działalności** (5,2% w kwietniu, 4,4% przed rokiem). Największe trudności napotykały przez przedsiębiorstwa związane są z konkurencją na rynku (barierę tę sygnalizuje 70% przedsiębiorstw w maju i 69% przed miesiącem oraz 72% w maju ub.r.), kosztami zatrudnienia (64% w maju, 63% w kwietniu i 62% w maju przed rokiem) oraz wysokimi obciążeniami na rzecz budżetu (53% w maju, 55% kwietniu br., 56% w maju 2007 r.). W porównaniu z analogicznym okresem ubiegłego roku odnotowano jedynie niewielkie zmiany poziomu odczuwania poszczególnych barier: spadek dla barier dotyczących wysokich obciążeń na rzecz budżetu i niedostatecznego popytu (z 37% na 35%), wzrost dla barier dotyczących wysokich odsetek bankowych (z 11% na 13%), konkurencji na rynku i kosztów zatrudnienia.

### III. SYTUACJA GOSPODARCZA W MAJU 2008 R.

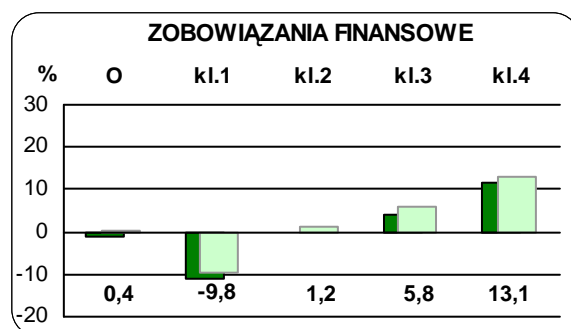
■ kwiecień 2008 r.    ■ maj 2008 r.



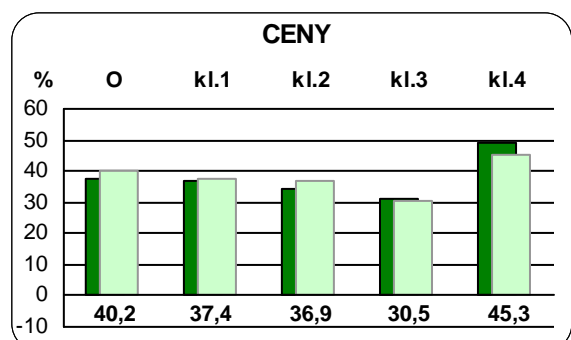
**W** maju oceny ogólnej sytuacji gospodarczej są pozytywne, bardziej korzystne niż w kwietniu. Najbardziej optymistyczne oceny swojej sytuacji gospodarczej zgłaszają jednostki duże (250 i więcej pracujących), a w podziale na branże – branża meble, rtv, agd. Sytuacja gospodarcza jest oceniana negatywnie jedynie w jednostkach najmniejszych (do 9 pracujących).



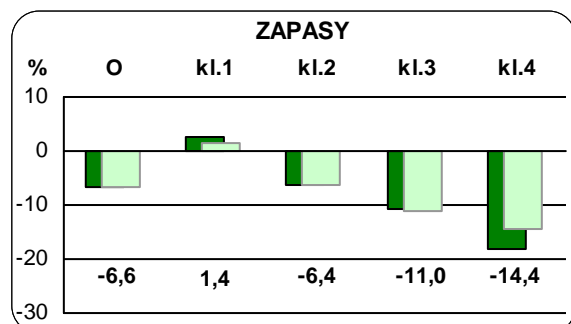
**P**oprawiają się oceny bieżącej sprzedaży towarów. Znaczący wzrost sprzedaży sygnalizują jednostki duże (250 i więcej pracujących) oraz branża żywnościowa. Niewielkie ograniczenie sprzedaży zgłaszają jedynie jednostki najmniejsze (do 9 pracujących).



**W** maju sytuacja finansowa przedsiębiorstw oceniana jest lepiej niż w kwietniu. Optymistycznie swoją sytuację finansową oceniają przede wszystkim jednostki duże (250 i więcej pracujących) oraz branża pojazdy samochodowe. Trudności z regulowaniem zobowiązań finansowych sygnalizują jednostki najmniejsze (do 9 pracujących) oraz branża meble, rtv, agd.



**P**rzedsiębiorcy sygnalizują wzrost bieżących cen towarów zbliżony do wskazań sprzed miesiąca. W podziale na branże najbardziej znaczący wzrost cen sygnalizują jednostki branży żywnościowej, a w podziale na klasy wielkości – jednostki duże (250 i więcej pracujących). Najmniej znaczący wzrost cen zgłaszają jednostki z branży samochodowej oraz włókno, odzież, obuwie.



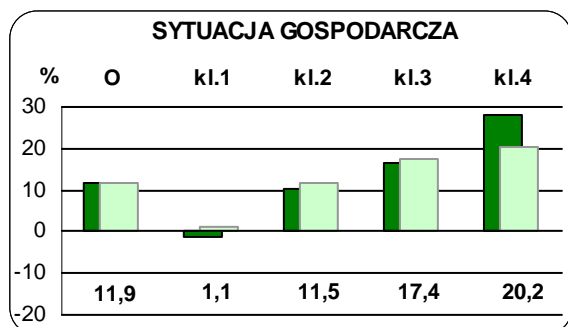
**U**trzymuje się nadmierny stan zapasów towarów. W podziale na branże nadmierne zapasy zgłaszają przede wszystkim jednostki branży włókno, odzież, obuwie, a w podziale na klasy wielkości – jednostki duże (250 i więcej pracujących). Jedynie w podmiotach najmniejszych (do 9 pracujących) poziom zapasów jest nieznacznie niższy od wystarczającego.

Przedsiębiorstwa ogółem - O

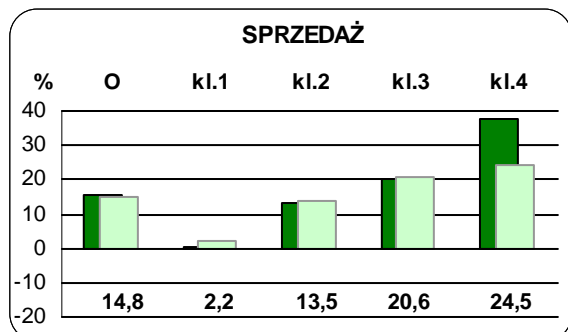
Klasy wielkości przedsiębiorstw: kl.1 - 1-9 pracujących, kl.2 - 10-49 pracujących, kl.3 - 50-249 pracujących, kl.4 - 250 i więcej pracujących

## IV. KRÓTKOOKRESOWA PROGNOZA SYTUACJI GOSPODARCZEJ

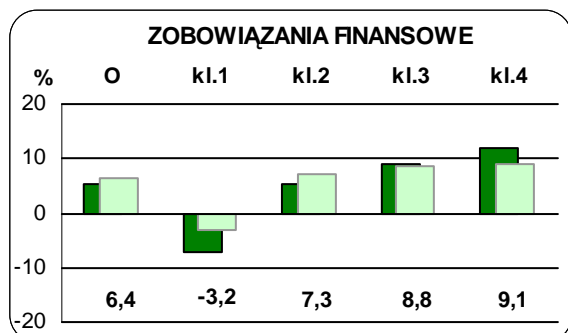
■ kwiecień 2008 r.    ■ maj 2008 r.



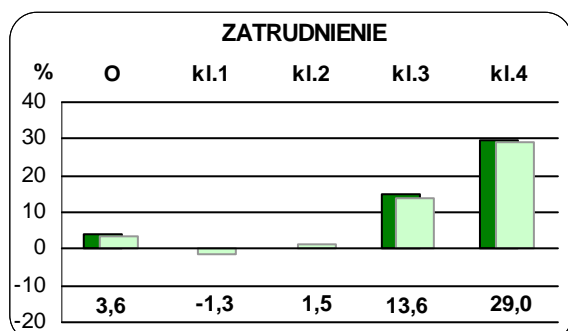
**W** maju prognozy sytuacji gospodarczej przedsiębiorstw są korzystne, podobne do formułowanych przed miesiącem. Najbardziej optymistyczne oczekiwania zgłaszają jednostki średnie i duże (50 i więcej pracujących), a w podziale na branże – meble, rtv, agd i włókno, odzież, obuwie.



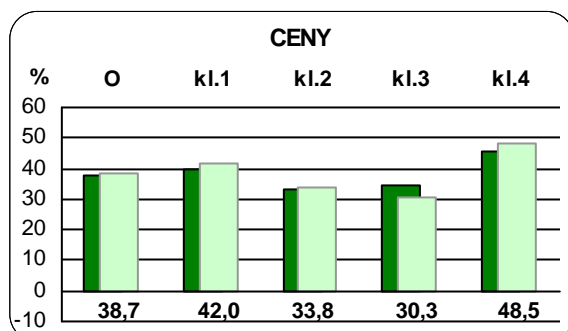
**N**a najbliższe miesiące przewidywany jest wzrost sprzedaży, zbliżony do prognozowanego przed miesiącem. Najbardziej znacząco sprzedaż może wzrosnąć w jednostkach dużych (250 i więcej pracujących), a w podziale na branże – w jednostkach branży meble, rtv, agd.



**P**rognozy sytuacji finansowej na najbliższe miesiące są lepsze niż w kwietniu. Najbardziej optymistyczne przewidywania dotyczą jednostek z branży włókno, odzież, obuwie, a w podziale na klasy wielkości – jednostek średnich i dużych (50 i więcej pracujących). Trudnej sytuacji finansowej obawiają się jedynie jednostki najmniejsze (do 9 pracujących).



**W** najbliższych trzech miesiącach dyrektorzy jednostek zamierzają zwiększyć zatrudnienie na poziomie prognozowanym w kwietniu. Najbardziej znaczący wzrost zatrudnienia przewidywany jest w jednostkach dużych (250 i więcej pracujących) oraz w branży meble, rtv, agd. Zmian w zatrudnieniu nie przewidują jednostki branży żywnościowej. Jedynie w jednostkach najmniejszych (do 9 pracujących) planowane jest niewielkie ograniczenie zatrudnienia.



**P**rognozy na najbliższe miesiące wskazują na możliwy wzrost cen zbliżony do oczekiwań sprzed miesiąca. Najbardziej znaczący wzrost cen przewidują jednostki branży żywnościowej, a w podziale na klasy wielkości – jednostki duże (250 i więcej pracujących). Najmniej znaczący wzrost cen planowany jest w branży pojazdy samochodowe.

Przedsiębiorstwa ogółem - O

Klasy wielkości przedsiębiorstw: kl.1 - 1-9 pracujących, kl.2 - 10-49 pracujących, kl.3 - 50-249 pracujących, kl.4 - 250 i więcej pracujących.

Departament Przedsiębiorstw i Cen GUS, Al. Niepodległości 208, 00-925 Warszawa, tel. (0-22) 608-35-50, fax (0-22) 608-38-64.

Wyniki badania koniunktury handlu można znaleźć na stronie GUS <http://www.stat.gov.pl>