

Aneks

Populacja cudzoziemców w Polsce w czasie COVID-19

07.07.2020 r.

W opracowaniu "Populacja cudzoziemców w Polsce w czasie COVID-19" przedstawiono jak zmieniła się w czasie wielkość wybranych subpopulacji cudzoziemców znajdujących się w rejestrze ZUS. Dane dotyczyły liczby ubezpieczonych (osoby fizyczne), którzy w zgłoszeniu do ubezpieczeń emerytalnego i rentowych podali obywatelstwo inne niż polskie i zostały przygotowane na koniec lutego-kwietnia 2020 r. Dodatkowo wykorzystano odniesienie do stanu na koniec 2019 r. W toku współpracy z ZUS uzyskano bardziej szczegółowe informacje dotyczące populacji cudzoziemców (ogółem oraz obywatele/ki Ukrainy) zawarte w rejestrach ZUS. W szczególności uzyskano dostęp do danych poświęconych:

- 1) Płci
- 2) Grup wieku (19 lat i mniej, 20-24, 25-29, 30-34, 35-39, 40-44, 45-49, 50-54, 55-59, 60-64, 65 lat i więcej)
- 3) Sekcji PKD

W przypadku płci oraz grup wieku uzyskano informacje w zakresie:

- 4) liczby ubezpieczonych osób fizycznych, które w zgłoszeniu do ubezpieczeń emerytalnego i rentowych podały obywatelstwo inne niż polskie,
- 5) liczby ubezpieczonych pracowników (kody tytułów ubezpieczenia 01xx), którzy w zgłoszeniu do ubezpieczeń emerytalnego i rentowych podali obywatelstwo inne niż polskie,
- 6) liczba ubezpieczonych osób prowadzących działalność gospodarczą (kody tytułów ubezpieczenia 05xx), które w zgłoszeniu do ubezpieczeń emerytalnego i rentowych podały obywatelstwo inne niż polskie.

W przypadku sekcji PKD uzyskano wyłącznie dane w zakresie liczby ubezpieczonych osób fizycznych, które w zgłoszeniu do ubezpieczeń emerytalnego i rentowych podały obywatelstwo inne niż polskie. Dane zostały przygotowane na koniec lutego, marca i kwietnia 2020 roku.

Podsumowanie najważniejszych informacji:

- 1) Liczba cudzoziemców (os. fizycznych) zgłoszonych do ubezpieczenia emerytalnego i rentowych na koniec kwietnia 2020 spadła o 47,9 tys. w porównaniu do lutego 2020, z czego:
 - 21,5 tys. to kobiety (44,9%),
 - 26,4 tys. to mężczyźni (55,1%),
 - 43,8 tys. to obywatele i obywatelki Ukrainy (91,4%),
 - 7,7 tys. to osoby w wieku 25-29 lat (16%), 7,1 tys. to osoby w wieku 20-24 lat (14,7%),
 - większość stanowiły osoby w wieku 20-49 lat (81,9%),
 - przeciętnie redukcja zatrudnienia wśród kobiet wynosiła 12,6%, a wśród mężczyzn 6,8%,
 - największy spadek zatrudnienia wśród kobiet odnotowano w grupach wieku: 19 lat i mniej (17,5 %), 55-59 (16,2%) oraz 60-64 (15%),
 - największy spadek zatrudnienia wśród mężczyzn odnotowano w grupach wieku: lat i mniej (12,5 %) oraz 20-24 (12%).
- 2) Zmiany liczebności cudzoziemców (os. fizycznych) zgłoszonych do ubezpieczenia emerytalnego i rentowych na koniec kwietnia 2020 według sekcji PKD przedstawiały się następująco:
 - a. największe spadki zanotowano dla sekcji (w nawiasie podano udział w spadku):
 - 26,9 tys. (55,5%) – sekcja N – Działalność w zakresie usług administrowania i działalność wspierająca,
 - 7,3 tys. (15,2%) – sekcja C – Przetwórstwo przemysłowe,
 - 4,0 tys. (8,3%) – sekcja I – Działalność związana z zakwaterowaniem i usługami gastronomicznymi,
 - 3,1 tys. (6,4%) – sekcja H – Transport i gospodarka magazynowa,
 - b. nieznaczne wzrosty zanotowano dla sekcji:
 - 79 osób – sekcja O – Administracja publiczna i obrona narodowa; obowiązkowe zabezpieczenia społeczne,
 - 50 osób – sekcja J – Informacja i komunikacja.

Cudzoziemcy według płci i wieku

Zestawienia według płci

Tablica 1 przedstawia liczbę cudzoziemców **zgłoszonych do ubezpieczenia emerytalnego i rentowych** według tytułów ubezpieczeń (osoby fizyczne, pracownicy oraz osoby prowadzące poza rolniczą działalność gospodarczą) według populacji (ogółem oraz obywateli i obywaterek Ukrainy) oraz płci. Dane zostały przedstawione w ujęciu miesięcznym, zgodnie ze stanem rejestrów ZUS na koniec lutego, marca oraz kwietnia. Kolumny Marzec-Luty oraz Kwiecień-Luty oznaczają różnicę między liczbą zgłoszonych cudzoziemców na koniec tych miesięcy. Największe spadki widoczne dla osób fizycznych oraz pracowników, zaczęły się już w marcu. Zaobserwowano nieznaczny wzrost liczby cudzoziemców prowadzących działalność gospodarczą.

Tablica 1: Liczba cudzoziemców zgłoszonych do ubezpieczenia emerytalnego i rentowych według tytułów ubezpieczenia, populacji oraz płci na koniec lutego, marca oraz kwietnia 2020 r.

Tytuł	Populacja	Płeć	Luty	Marzec	Kwiecień	Marzec - Luty	Kwiecień - Luty
Osoby fizyczne	Ogółem	Kobiety	224 734	217 986	203 270	-6 748	-21 464
		Mężczyźni	445 329	444 157	418 934	-1 172	-26 395
	Ukraina	Kobiety	176 335	169 656	155 878	-6 679	-20 457
		Mężczyźni	316 762	315 056	293 379	-1 706	-23 383
Pracownicy	Ogółem	Kobiety	117 697	116 607	111 734	-1 090	-5 963
		Mężczyźni	281 044	281 604	271 135	560	-9 909
	Ukraina	Kobiety	85 801	84 604	80 192	-1 197	-5 609
		Mężczyźni	193 561	193 683	184 981	122	-8 580
Prowadzący działalność	Ogółem	Kobiety	5 477	5 468	5 539	-9	62
		Mężczyźni	14 184	14 235	14 426	51	242
	Ukraina	Kobiety	2 090	2 100	2 137	10	47
		Mężczyźni	2 947	2 966	3 045	19	98

Źródło: opracowanie własne na podstawie danych ZUS.

Zestawienia według wieku

Tablica 2 przedstawia liczbę cudzoziemców **zgłoszonych do ubezpieczenia emerytalnego i rentowych** według tytułów ubezpieczeń (osoby fizyczne, pracownicy oraz osoby prowadzące poza rolniczą działalność gospodarczą) według populacji (ogółem oraz obywateli i obywaterek Ukrainy) oraz grup wieku. Dane zostały przedstawione w ujęciu miesięcznym, zgodnie ze stanem rejestrów ZUS na koniec lutego, marca oraz kwietnia. Kolumny Marzec-Luty oraz Kwiecień-Luty oznaczają różnicę między liczbą zgłoszonych cudzoziemców na koniec tych miesięcy.

Pod względem liczby, większość spadków obserwujemy wśród cudzoziemców w wieku 20-54 lat, przy czym największy ilościowy spadek jest dla grup wieku 20-24 oraz 24-29 lat. Podobnie jak we wcześniejszej tabeli, spadek dotyczy głównie osób fizycznych.

W kolejnej sekcji przedstawiono pogłębioną analizę danych według płci, wieku oraz obywatelstwa.

Tablica 2: Liczba cudzoziemców zgłoszonych do ubezpieczenia emerytalnego i rentowych według tytułów ubezpieczenia, populacji oraz grup wieku na koniec lutego, marca oraz kwietnia 2020 r.

Tytuł	Populacja	Wiek	Luty	Marzec	Kwiecień	Marzec - Luty	Kwiecień - Luty
Osoby fizyczne	Ogółem	19 lat i mniej	4 323	4 328	3 798	5	-525
		20-24	64 435	63 595	57 377	-840	-7 058
		25-29	111 478	110 525	103 815	-953	-7 663
		30-34	111 915	111 369	105 839	-546	-6 076

	35-39	102 235	101 655	96 564	-580	-5 671
	40-44	92 040	90 894	85 886	-1 146	-6 154
	45-49	80 427	78 979	73 822	-1 448	-6 605
	50-54	54 841	53 679	50 474	-1 162	-4 367
	55-59	31 267	30 417	28 635	-850	-2 632
	60-64	12 560	12 242	11 653	-318	-907
	65 lat i więcej	4 651	4 570	4 451	-81	-200
Ukraina	19 lat i mniej	3 678	3 662	3 154	-16	-524
	20-24	53 707	52 776	47 123	-931	-6 584
	25-29	83 630	82 489	76 592	-1 141	-7 038
	30-34	79 124	78 382	73 536	-742	-5 588
	35-39	72 820	72 144	67 601	-676	-5 219
	40-44	68 336	67 071	62 642	-1 265	-5 694
	45-49	60 687	59 318	54 704	-1 369	-5 983
	50-54	40 381	39 276	36 466	-1 105	-3 915
	55-59	21 738	20 926	19 381	-812	-2 357
	60-64	7 334	7 060	6 532	-274	-802
	65 lat i więcej	1 703	1 649	1 567	-54	-136
Pracownicy Ogółem	19 lat i mniej	1 840	1 896	1 726	56	-114
	20-24	31 535	31 645	29 460	110	-2 075
	25-29	67 504	67 424	64 757	-80	-2 747
	30-34	71 961	71 974	69 669	13	-2 292
	35-39	64 593	64 661	62 586	68	-2 007
	40-44	55 238	55 201	53 370	-37	-1 868
	45-49	47 251	46 954	44 982	-297	-2 269
	50-54	31 618	31 473	30 270	-145	-1 348
	55-59	17 546	17 432	16 770	-114	-776
	60-64	7 076	7 001	6 772	-75	-304
	65 lat i więcej	2 619	2 590	2 547	-29	-72
Ukraina	19 lat i mniej	1 464	1 504	1 347	40	-117
	20-24	25 298	25 262	23 328	-36	-1 970
	25-29	48 238	47 937	45 664	-301	-2 574
	30-34	48 045	47 948	45 992	-97	-2 053
	35-39	43 671	43 689	41 901	18	-1 770
	40-44	39 200	39 091	37 544	-109	-1 656
	45-49	34 403	34 137	32 452	-266	-1 951
	50-54	22 561	22 417	21 409	-144	-1 152
	55-59	11 630	11 520	10 980	-110	-650
	60-64	3 920	3 858	3 661	-62	-259
	65 lat i więcej	944	936	907	-8	-37
Prowadzący Ogółem działalność	19 lat i mniej	43	45	46	2	3
	20-24	371	392	411	21	40
	25-29	1 366	1 395	1 431	29	65
	30-34	2 474	2 511	2 569	37	95
	35-39	3 149	3 159	3 217	10	68
	40-44	3 241	3 236	3 300	-5	59
	45-49	3 081	3 080	3 117	-1	36
	50-54	2 640	2 622	2 624	-18	-16
	55-59	1 889	1 882	1 882	-7	-7
	60-64	1 047	1 037	1 026	-10	-21
	65 lat i więcej	386	371	369	-15	-17
Ukraina	19 lat i mniej	0	0	0	0	0

20-24	171	181	189	10	18
25-29	509	515	532	6	23
30-34	737	754	775	17	38
35-39	888	884	905	-4	17
40-44	876	878	899	2	23
45-49	776	777	799	1	23
50-54	541	538	544	-3	3
55-59	360	361	365	1	5
60-64	144	143	140	-1	-4
65 lat i więcej	35	35	34	0	-1

Źródło: opracowanie własne na podstawie danych ZUS.

Cudzoziemcy według płci i wieku – analiza szczegółowa

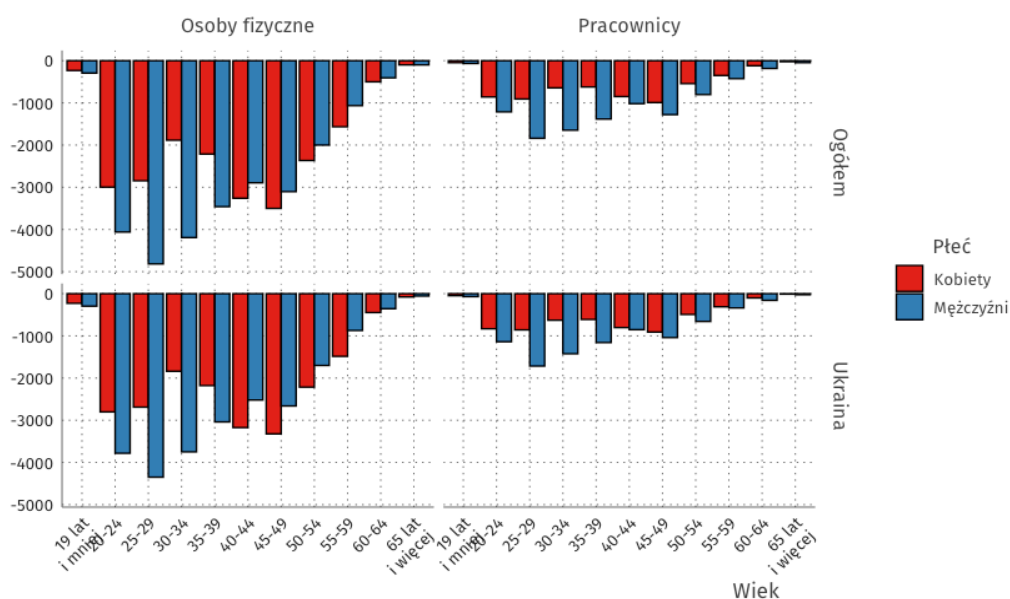
Na kolejnych wykresach przedstawiono syntetyczne zestawienie danych z ZUS według płci, grup wieku oraz obywatelstwa.

Wykres 1 przedstawia zestawienie spadku liczby cudzoziemców **zgłoszonych do ubezpieczenia emerytalnego i rentowych** według płci, grup wieku, tytułu ubezpieczenia oraz obywatelstwa. W przypadku młodszej populacji cudzoziemców (do 40 lat) bezwzględny spadek zgłoszonych do ubezpieczenia dotyczy głównie mężczyzn (niebieskie słupki). W przypadku osób po 40 roku obserwujemy odwrotną sytuację i redukcja dotyczy głównie kobiet (czerwone słupki). Tendencja ta widoczna jest zarówno dla osób fizycznych, jak i pracowników (ogółem oraz obywateli i obywaterek Ukrainy).

Wykres 2 i 3 przedstawia porównanie płci według **grup wieku** dla osób fizycznych oraz pracowników w ujęciu względnym. Wartości przedstawione na wykresach przedstawiają relatywny spadek liczby ubezpieczonych w porównaniu do wartości referencyjnych z lutego 2020. Pomimo większego bezwzględnego spadku dla mężczyzn, względny spadek jest znacząco większy dla kobiet. We wszystkich grupach wieku obserwujemy różnicę w odsetkach dla kobiet i mężczyzn, które powiększają się wraz z wiekiem i są największe po 40 roku życia.

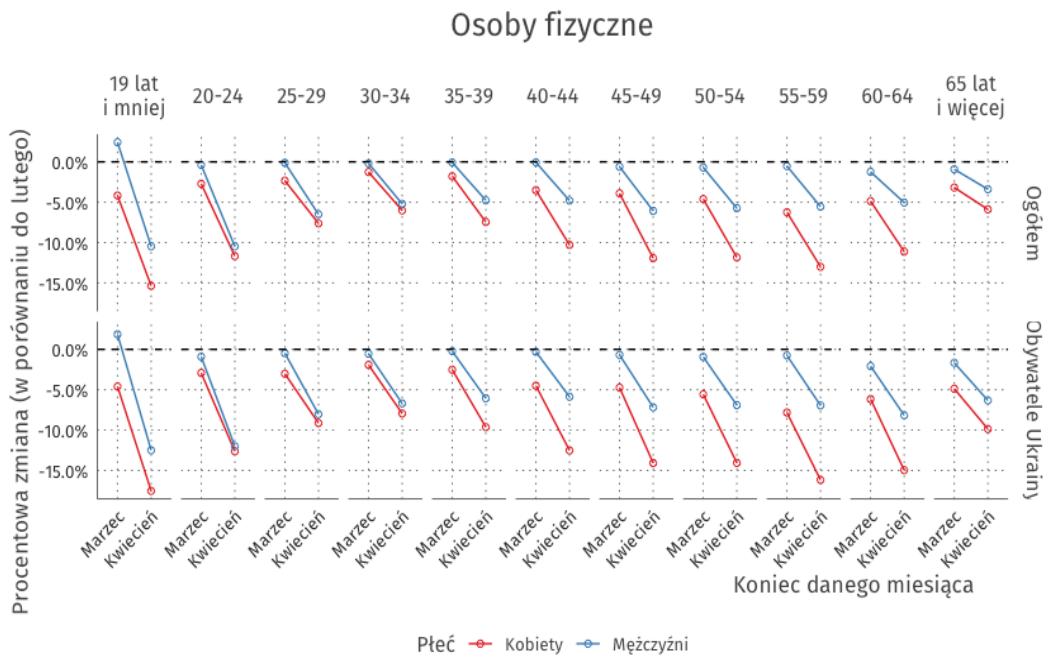
W celu podkreślenia, że zmiany dotyczą głównie populacji w wieku 40+, wykres 4 przedstawia dwie informacje – jak zmieniła się struktura zatrudnienia (relacja między kobietami, a mężczyznami) oraz redukcję w poszczególnych grupach wieku.

Wykres 1: Ubytek liczby cudzoziemców zgłoszonych do ubezpieczenia emerytalnego i rentowych według tytułu ubezpieczenia, płci, wieku oraz obywatelstwa na koniec kwietnia w porównaniu do lutego (dane bezwzględne).



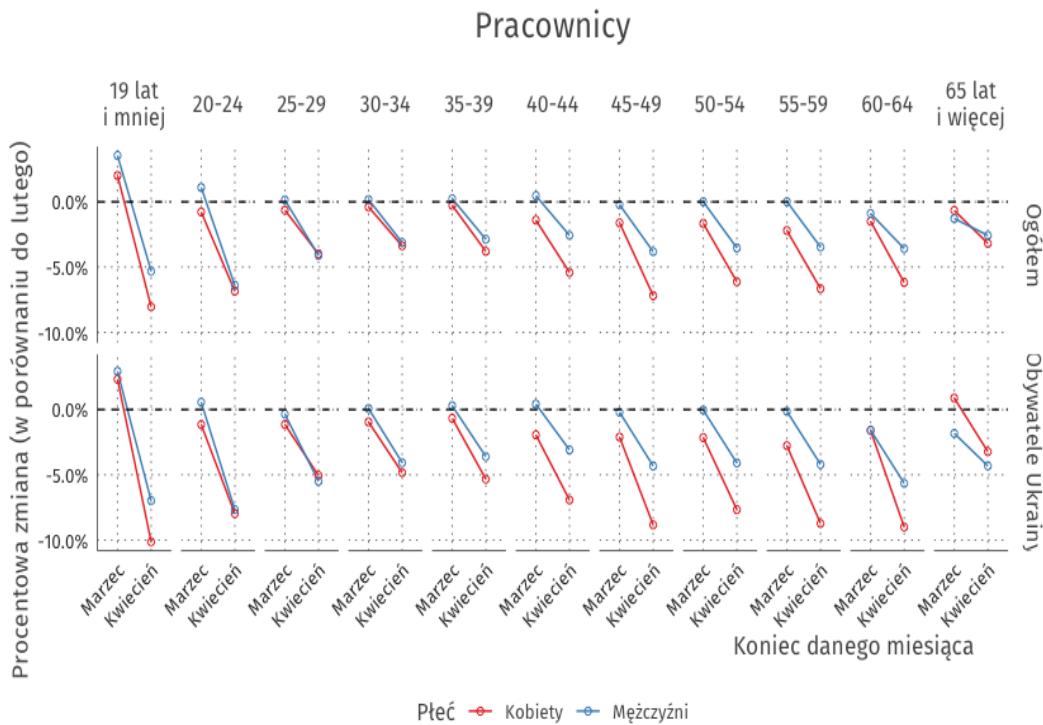
Źródło: Opracowanie własne na podstawie danych ZUS.

Wykres 2: Ubytek liczby cudzoziemców (osób fizycznych) zgłoszonych do ubezpieczenia emerytalnego i rentowych według płci oraz wieku na koniec marca i kwietnia w porównaniu do lutego (dane względne).



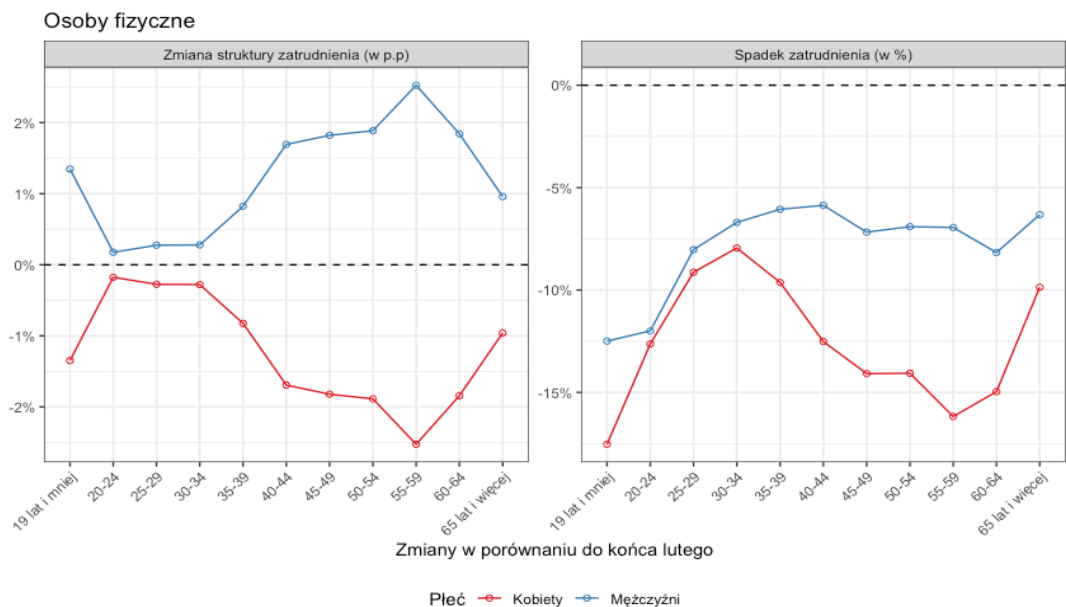
Źródło: Opracowanie własne na podstawie danych ZUS.

Wykres 3: Ubytek liczby cudzoziemców (pracowników) zgłoszonych do ubezpieczenia emerytalnego i rentowych według płci oraz wieku na koniec marca i kwietnia w porównaniu do lutego (dane względne).



Źródło: Opracowanie własne na podstawie danych ZUS.

Wykres 4: Ubytek liczby cudzoziemców (pracowników) zgłoszonych do ubezpieczenia emerytalnego i rentowych według płci oraz wieku.



Źródło: Opracowanie własne na podstawie danych ZUS.

Cudzoziemcy według sekcji PKD

Jakość danych

W tej sekcji przedstawiono informacje dotyczące spadku liczby cudzoziemców według sekcji PKD. W pierwszej kolejności wskazano, że dane ZUS w przypadku około 27 tys. cudzoziemców nie zawierają informacji o sekcji PKD w której cudzoziemiec jest zatrudniony (tablica 3). W związku z tym wartości przedstawione w tabeli 4 nie sumują się do wartości przedstawionych w tablicach 1-3.

Tablica 2: Jakość danych ZUS w zakresie sekcji PKD według obywatelstwa zgodnie ze stanem na koniec lutego, marca oraz kwietnia

Miesiąc	Populacja	Ogółem	Sekcja PKD ustalona	Sekcja PKD nieustalona
Luty	Ogółem	670 172	642 861	27 311
	Ukraina	493 138	473 897	19 241
Marzec	Ogółem	662 253	633 953	28 300
	Ukraina	484 753	464 710	20 043
Kwiecień	Ogółem	622 314	594 606	27 708
	Ukraina	449 298	429 897	19 401

Źródło: Opracowanie własne na podstawie ZUS.

Informacje podstawowe

Tablica 4 przedstawia liczbę cudzoziemców (os. fizycznych) **zgłoszonych do ubezpieczenia emerytalnego i rentowych** według populacji (ogółem oraz obywateli i obywaterek Ukrainy) oraz sekcji PKD. Dane zostały przedstawione w ujęciu miesięcznym, zgodnie ze stanem rejestrów ZUS na koniec lutego, marca oraz kwietnia. Kolumny Marzec-Luty oraz Kwiecień-Luty oznaczają różnicę między liczbą zgłoszonych cudzoziemców na koniec tych miesięcy. Dane zwierają wszystkie sekcje, natomiast na wykresach przedstawione wybrane sekcje o największym udziale cudzoziemców.

Dane dotyczą następujących sekcji PKD

- Sekcja A – Rolnictwo, leśnictwo, łowiectwo i rybactwo
- Sekcja B – Górnictwo i wydobywanie
- Sekcja C – Przetwórstwo przemysłowe
- Sekcja D – Wytwarzanie i zaopatrywanie w energię elektryczną, gaz, parę wodną, gorącą wodę i powietrze do układów klimatyzacyjnych

- Sekcja E – Dostawa wody; gospodarowanie ściekami i odpadami oraz działalność związana z rekultywacją
- Sekcja F – Budownictwo
- Sekcja G – Handel hurtowy i detaliczny; naprawa pojazdów samochodowych, włączając motocykle
- Sekcja H – Transport i gospodarka magazynowa
- Sekcja I – Działalność związana z zakwaterowaniem i usługami gastronomicznymi
- Sekcja J – Informacja i komunikacja
- Sekcja K – Działalność finansowa i ubezpieczeniowa
- Sekcja L – Działalność związana z obsługą rynku nieruchomości
- Sekcja M – Działalność profesjonalna, naukowa i techniczna
- Sekcja N – Działalność w zakresie usług administrowania i działalność wspierająca
- Sekcja O – Administracja publiczna i obrona narodowa; obowiązkowe zabezpieczenia społeczne
- Sekcja P – Edukacja
- Sekcja Q – Opieka zdrowotna i pomoc społeczna
- Sekcja R – Działalność związana z kulturą, rozrywką i rekreacją
- Sekcja S – Pozostała działalność usługowa
- Sekcja T – Gospodarstwa domowe zatrudniające pracowników; gospodarstwa domowe produkujące wyroby i świadczące usługi na własne potrzeby
- Sekcja U – Organizacje i zespoły eksterytorialne

Największy spadek, obserwowany już na koniec marca, widoczny był dla sekcji N (Działalność w zakresie usług administrowania i działalność wspierająca), I (Działalność związana z zakwaterowaniem i usługami gastronomicznymi), C (Przetwórstwo przemysłowe) oraz F (Budownictwo). Większość redukcji dotyczyło działalności w zakresie usług administrowania i działalności w spierającej, w której znajdują się firmy pośrednictwa pracy. W związku z tym należy pamiętać, że ten spadek może dotyczyć również innych sekcji, w których faktycznie cudzoziemcy pracują.

Nieznaczne wzrosty obserwowane są dla sekcji J (Informacja i komunikacja) przy czym wzrost dotyczy cudzoziemców nie będących obywatelami/obywatelkami Ukrainy oraz sekcji O (Administracja publiczna i obrona narodowa; obowiązkowe zabezpieczenia społeczne).

Tablica 3: Liczba cudzoziemców (os. fizycznych) zgłoszonych do ubezpieczenia emerytalnego i rentowych według sekcji PKD oraz populacji według stanu na koniec lutego, marca i kwietnia 2020 r.

Sekcje	Populacja	Luty	Marzec	Kwiecień	Różnica (Marzec - Luty)	Różnica (Kwiecień - Luty)
A	Ogółem	4 710	5 088	4 552	378	-158
	Ukraina	4 047	4 394	3 877	347	-170
B	Ogółem	718	735	693	17	-25
	Ukraina	552	574	531	22	-21
C	Ogółem	111 451	110 140	104 056	-1 311	-7 395
	Ukraina	89 042	87 662	82 261	-1 380	-6 781
D	Ogółem	366	370	369	4	3
	Ukraina	203	206	204	3	1
E	Ogółem	2 615	2 615	2 475	0	-140
	Ukraina	2 153	2 133	2 013	-20	-140
F	Ogółem	85 810	88 039	83 251	2 229	-2 559
	Ukraina	72 343	74 544	70 390	2 201	-1 953
G	Ogółem	59 772	60 010	58 461	238	-1 311
	Ukraina	36 086	36 345	34 970	259	-1 116
H	Ogółem	91 878	91 947	88 752	69	-3 126
	Ukraina	70 060	69 866	67 062	-194	-2 998
I	Ogółem	37 830	36 281	33 781	-1 549	-4 049
	Ukraina	24 374	22 994	20 983	-1 380	-3 391
	Ogółem	19 631	19 922	19 681	291	50

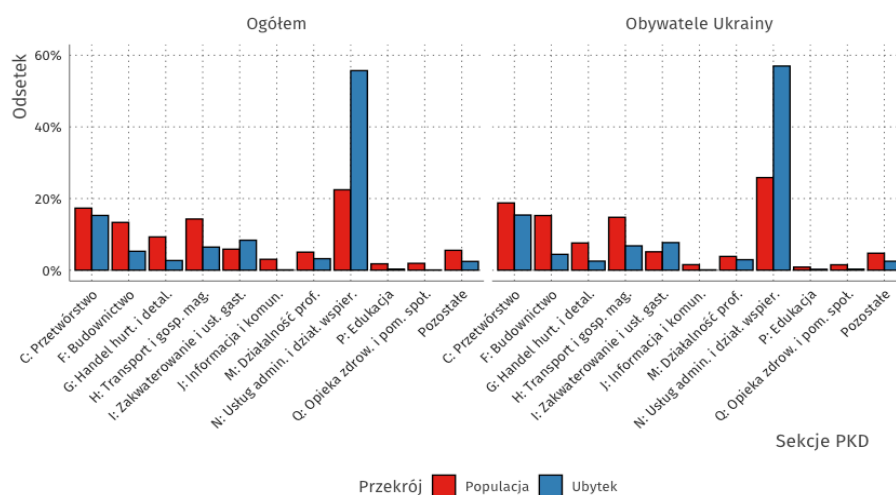
J	Ukraina	7 349	7 446	7 302	97	-47
K	Ogółem	5 456	5 410	5 329	-46	-127
	Ukraina	2 183	2 100	2 022	-83	-161
L	Ogółem	4 659	4 658	4 427	-1	-232
	Ukraina	3 065	3 053	2 850	-12	-215
M	Ogółem	32 495	32 185	30 938	-310	-1 557
	Ukraina	18 263	17 995	16 969	-268	-1 294
N	Ogółem	144 366	135 401	117 427	-8 965	-26 939
	Ukraina	122 515	113 762	97 441	-8 753	-25 074
O	Ogółem	1 829	1 838	1 908	9	79
	Ukraina	636	655	680	19	44
P	Ogółem	11 463	11 439	11 316	-24	-147
	Ukraina	4 121	4 099	4 005	-22	-116
Q	Ogółem	12 390	12 427	12 356	37	-34
	Ukraina	7 202	7 200	7 074	-2	-128
R	Ogółem	3 698	3 683	3 503	-15	-195
	Ukraina	1 793	1 754	1 695	-39	-98
S	Ogółem	11 606	11 648	11 212	42	-394
	Ukraina	7 897	7 915	7 555	18	-342
T	Ogółem	4	4	4	0	0
	Ukraina	4	4	4	0	0
U	Ogółem	114	113	115	-1	1
	Ukraina	9	9	9	0	0

Źródło: Opracowanie własne na podstawie ZUS.

Analiza szczegółowa

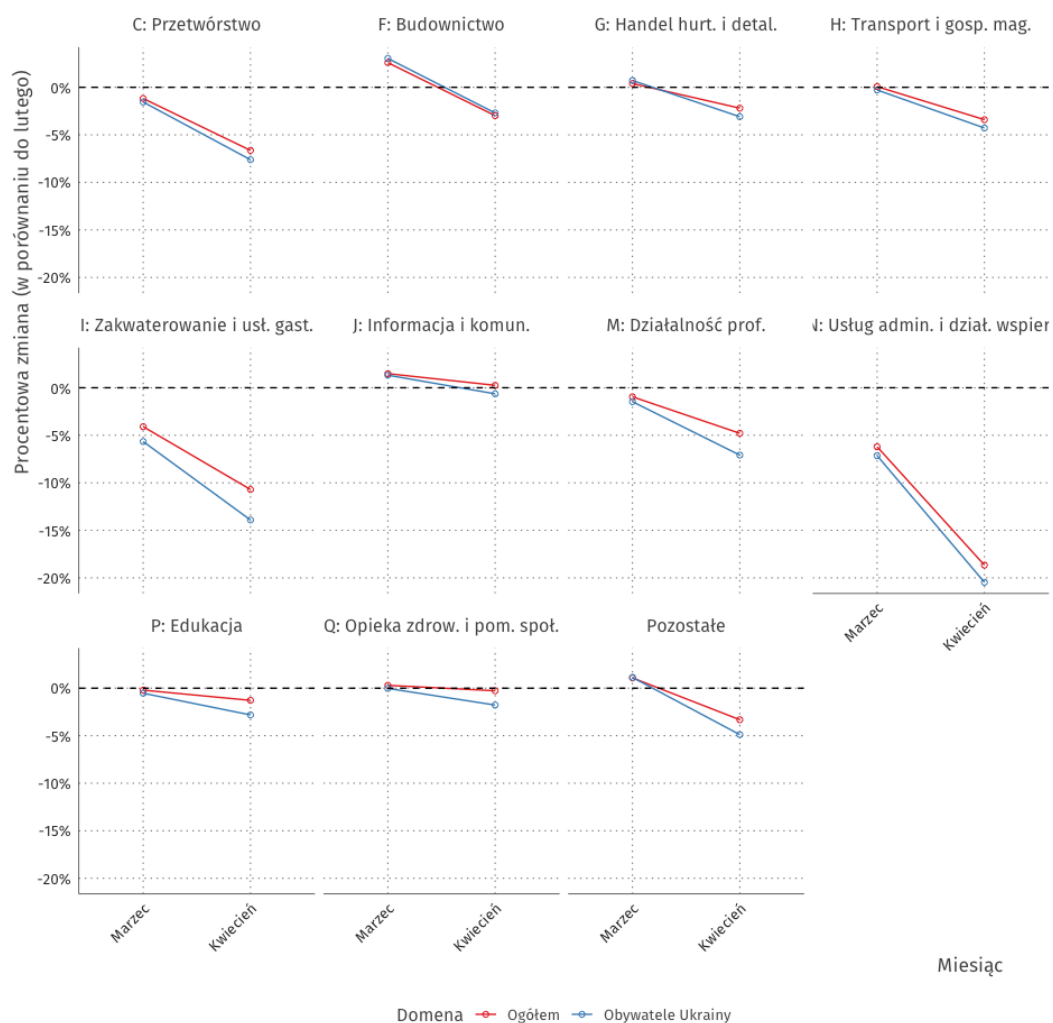
Wykres 5 przedstawia porównanie struktur cudzoziemców (os. fizycznych) zgłoszonych do ubezpieczenia na koniec lutego (kolor czerwony) i spadku między lutym, a kwietniem (kolor niebieski). Struktury między tymi dwiema grupami różnią się znacząco, co wskazuje, że redukcja zatrudnienia dotyczyła głównie cudzoziemców zatrudnianych przez firmy pośrednictwa pracy (sekcja N, blisko 60% cudzoziemców) oraz zajmujące się zakwaterowaniem i usługami gastronomicznymi (sekcja I). W przypadku pozostałych sekcji udział w redukcji był mniejszy niż struktura zatrudnienia na koniec lutego 2020 roku. Wykres 6 przedstawia informacje dotyczące samego spadku według największych sekcji PKD i potwierdza wcześniejsze informacje.

Wykres 5: Porównanie procentowego udziału cudzoziemców (os. fizycznych) zgłoszonych do ubezpieczenia emerytalnego i rentowych pod koniec lutego oraz procentowego ubytku (różnica między populacją z kwietnia a lutego) według populacji i sekcji PKD.



Źródło: opracowanie własne na podstawie danych ZUS.

Wykres 6: Zmiana liczby cudzoziemców (os. fizycznych) zgłoszonych do ubezpieczenia emerytalnego i rentowych według płci oraz wieku



Źródło: opracowanie własne na podstawie danych ZUS

W przypadku cytowania danych Głównego Urzędu Statystycznego prosimy o zamieszczenie informacji: „Źródło danych GUS”, a przypadku publikowania obliczeń dokonanych na danych opublikowanych przez GUS prosimy o zamieszczenie informacji: „Opracowanie własne na podstawie danych GUS”.

Opracowanie merytoryczne:
**dr Maciej Beręsewicz – Urząd Statystyczny
w Poznaniu**

Rozpowszechnianie:
**Rzecznik Prasowy Prezesa GUS
Karolina Banaszek**
Tel: 695 255 011

Wydział Współpracy z Mediami

Tel: 22 608 34 91, 22 608 38 04

e-mail: obslugaprasowa@stat.gov.pl



www.stat.gov.pl



@GUS_STAT



@GlownyUrzadStatystyczny

Powiązane opracowania

Cudzoziemcy na krajowym rynku pracy w ujęciu regionalnym

<https://stat.gov.pl/statystyka-regionalna/statystyka-dla-polityki-spojnosci/statystyka-dla-polityki-spojnosci-2016-2018/badania/rynek-pracy-ubostwo-i-wykluczenie-spoeczne/>

Ważniejsze pojęcia dostępne w słowniku

Pojęcia stosowane w statystyce publicznej

<https://stat.gov.pl/metainformacje/sownik-pojec/pojecia-stosowane-w-statystyce-publicznej/723,pojecie.html>