

PRZEDMOWA

Niniejsza publikacja jest kolejnym opracowaniem prezentującym analizę wyników Powszechnego Spisu Rolnego 2002 r. Zawarto w niej przede wszystkim wyniki analiz z zakresu charakterystyki poszczególnych grup gospodarstw rolnych pod kątem celu prowadzonej przez nie produkcji rolniczej. Grupy gospodarstw rolnych wyodrębniono według kryterium obszaru użytków rolnych, jakości gleb, skali upraw, skali chowu zwierząt gospodarskich, wartości produkcji rolniczej sprzedanej itp.

Publikacja składa się z uwag metodycznych, uwag analitycznych i części tabelarycznej. W uwagach metodycznych omówiono podstawowe zasady, definicje i pojęcia obowiązujące w Powszechnym Spisie Rolnym 2002 r., a także zasady grupowania danych i przyjęte definicje w opracowaniach i analizach wyników. W uwagach analitycznych przedstawiono szeroką charakterystykę gospodarstw rolnych prowadzących działalność rolniczą ze wskazaniem celu produkcji, a mianowicie: wyłącznie na własne potrzeby, głównie na własne potrzeby oraz głównie na rynek. Część tabelaryczna zawiera szeroką gamę informacji o gospodarstwach rolnych prowadzących działalność rolniczą według celu produkcji rolniczej, a także podstawowe informacje o kierunku prowadzonej przez nie produkcji.

Główny Urząd Statystyczny składa podziękowanie wszystkim osobom i instytucjom uczestniczącym w przygotowaniu i przeprowadzeniu Powszechnego Spisu Rolnego 2002 r.

Tadeusz Toczyński

Generalny Komisarz Spisowy
Prezes Głównego Urzędu Statystycznego

Warszawa, marzec 2004 r.

UWAGI METODYCZNE

Wprowadzenie

Dane zawarte w niniejszej publikacji opracowano na podstawie wyników Powszechnego Spisu Rolnego 2002 r.

Powszechny Spis Rolny oraz Narodowy Spis Powszechny Ludności i Mieszkań zostały przeprowadzone na terenie całego kraju w dniach od 21 maja do 8 czerwca 2002 r. (według stanu w dniu 20 maja 2002 r. godz. 24.⁰⁰) zgodnie z n/w ustawami podjętymi przez Sejm Rzeczypospolitej Polskiej:

- z dnia 2 grudnia 1999 r. o narodowym spisie powszechnym ludności i mieszkań w 2001 r. (Dz. U. z 2000 r., Nr 1, poz. 1) z późniejszą zmianą (Dz. U. z 2000 r., Nr 93, poz. 1026),
- z dnia 9 września 2000 r. o powszechnym spisie rolnym w 2002 r. (Dz. U. z 2000 r., Nr 99, poz. 1072),
- z dnia 29 czerwca 1995 r. o statystyce publicznej (Dz. U. z 1995 r., Nr 88, poz. 439) z późniejszymi zmianami.

W powyższych aktach prawnych określono termin i zakres tematyczny spisów, zasady organizacji i realizacji prac spisowych, zobowiązanie ludności do udzielania informacji oraz sposób ich zebrania.

Celem Powszechnego Spisu Rolnego 2002 r. było między innymi:

- zapewnienie podstawowej bazy informacyjnej o gospodarstwach rolnych i związanych z nimi gospodarstwach domowych, koniecznej dla realizacji krajowej, regionalnej i lokalnej polityki rolnej i społecznej na wsi,
- dostarczenie informacji niezbędnych dla finalizowania procesów stowarzyszeniowych z Unią Europejską (UE), jak i zapewnienia podstaw informacyjnych w pierwszych latach członkostwa zgodnie z wymogami UE oraz wykonanie zobowiązań Polski w zakresie dostarczenia informacji dla potrzeb organizacji międzynarodowych (FAO, OECD, EUROSTAT i inne),
- zbudowanie i aktualizacja statystycznych operatów losowania prób do różnotematycznych badań reprezentacyjnych.

Zakres tematyczny Powszechnego Spisu Rolnego 2002 r. był bardzo obszerny i dotyczył blisko 3 mln gospodarstw rolnych.

Dotychczas przedstawiono wyniki spisu w następujących publikacjach krajowych:

- „Raport z wyników”,
- „Użytkowanie gruntów, powierzchnia zasiewów i pogłowie zwierząt gospodarskich”,
- „Zwierzęta gospodarskie”,
- „Użytkowanie gruntów i ich jakość”,

- „Uprawy rolne”,
- „Uprawy ogrodnicze”
- „Budynki i infrastruktura techniczna w gospodarstwach rolnych”
- „Ciągniki, maszyny i inne środki transportu w gospodarstwach rolnych”,
- „Pozarolnicza działalność gospodarstw rolnych”,
- „Systematyka i charakterystyka gospodarstw rolnych”,
- „Przemiany agrarne”,
- „Metodologia Powszechnego Spisu Rolnego 2002 r.”,
- „Rolnictwo na terenach górskich i terenach o słabych warunkach glebowych”,

Kolejną publikacją krajową prezentującą wyniki spisu będzie „Charakterystyka gospodarstw prowadzących rachunkowość rolną” oraz publikacja szczebla wojewódzkiego pt. „Cele produkcji w gospodarstwach rolnych”.

Opracowane zostały również publikacje dla szczebla gminnego w formie zestawu tablic zawierających informacje o gospodarstwach rolnych na terenie gminy, o możliwościach produkcyjnych gospodarstw rolnych, o skali upraw rolnych i ogrodniczych, o pogłowie zwierząt gospodarskich, o źródłach utrzymania gospodarstw domowych, o działalności pozarolniczej itp. oraz o lokacie gminy w województwie dla podstawowych parametrów w rolnictwie.

Ponadto w Bazie Danych Regionalnych (BDR), prowadzonej przez Urząd Statystyczny we Wrocławiu, będą zamieszczone informacje ze spisu dla poszczególnych szczebli podziału terytorialnego kraju, tj. województwa, podregionu, powiatu i gminy.

Zakres i tematyka Powszechnego Spisu Rolnego

Powszechnym Spisem Rolnym objęto:

- gospodarstwa indywidualne o powierzchni użytków rolnych powyżej 1 ha,
- gospodarstwa indywidualne o powierzchni użytków rolnych od 0,1 do 1 ha włącznie,
- osoby fizyczne będące właścicielami zwierząt gospodarskich, nie posiadające użytków rolnych lub posiadające użytki rolne o powierzchni mniejszej niż 0,1 ha,
- pozostałe gospodarstwa rolne będące w użytkowaniu osób prawnych i jednostek organizacyjnych nie mających osobowości prawnej.

Wykaz gospodarstw indywidualnych powstał w oparciu o statystyczny rejestr podatkowy (system SPGC), który aktualizowany był przez rachmistrzów w czasie obchodu przedpisowego oraz uzupełniany o wykaz właścicieli zwierząt gospodarskich nieposiadających użytków rolnych lub posiadających użytki rolne o powierzchni mniejszej niż 0,1 ha. Kartotekę gospodarstw rolnych będących w użytkowaniu osób prawnych i jednostek organizacyjnych niemających osobowości prawnej utworzono na podstawie Bazy Jednostek Statystycznych.

Dla gospodarstw rolnych, których użytkownicy odmówili udziału w Powszechnym Spisie Rolnym 2002 r. lub z użytkownikami, których kontakt był niemożliwy dokonano imputacji danych o gospodarstwie.

Tematyka Powszechnego Spisu Rolnego 2002 r. została ujęta na formularzach spisowych w następujących działach:

- Powierzchnia gospodarstwa,
- Struktura własnościowa użytków rolnych gospodarstwa,
- Struktura dochodów,
- Działalność gospodarcza,
- Pracujący w indywidualnym gospodarstwie rolnym,
- Powierzchnia zasiewów,
- Powierzchnia inna,
- Pogłowie zwierząt gospodarskich,
- Rozdysponowanie produkcji rolniczej,
- Infrastruktura gospodarstwa,
- Budynki i budowle,
- Magazynowanie w gospodarstwie,
- Nawozy i pestycydy w gospodarstwie,
- Maszyny i urządzenia rolnicze,
- Wybrane wydatki w gospodarstwie.

W ramach spisu w gospodarstwach indywidualnych o powierzchni użytków rolnych powyżej 1 ha zebrano następujące informacje:

- 1) dane o osobach będących użytkownikami gospodarstw rolnych:
 - a) nazwisko i imiona użytkownika gospodarstwa rolnego,
 - b) poziom wykształcenia rolniczego użytkownika,
 - c) wkład pracy w gospodarstwo rolne w okresie 12 miesięcy poprzedzających badanie – liczba godzin przepracowanych w gospodarstwie,
- 2) o liczbie pracowników najemnych stałych i pracowników dorywczych zatrudnionych w gospodarstwie rolnym,
- 3) o użytkowaniu gruntów, a w szczególności:
 - a) o powierzchni gruntów ogółem, w tym użytków rolnych (gruntów ornych, sadów, łąk i pastwisk trwałych), lasów i gruntów leśnych oraz pozostałych gruntów i nieużytków,
 - b) o powierzchni zasiewów głównych upraw,
- 4) o pogłowie zwierząt gospodarskich według gatunków i grup produkcyjno-użytkowych oraz liczbie pni pszczelich,
- 5) o rozdysponowaniu produkcji rolniczej,
- 6) o budynkach, infrastrukturze i wyposażeniu technicznym gospodarstw, w tym:
 - a) rodzaje budynków, budowli i ich powierzchnia,

- b) liczba ciągników rolniczych i innych środków transportowych oraz maszyn rolniczych,
 - c) źródła zaopatrzenia w wodę, sposoby odprowadzania ścieków i usuwania śmieci,
 - d) wyposażenie w sieć elektryczną i telefon,
 - e) rodzaje urządzeń melioracyjnych,
- 7) o stosowaniu nawozów i pestycydach w gospodarstwie w okresie 12 miesięcy poprzedzających badanie,
- 8) o zadłużeniu gospodarstw rolnych,
- 9) o działalności gospodarczej (rolniczej i pozarolniczej) prowadzonej przez użytkownika gospodarstwa rolnego lub osobę dorosłą pozostającą z użytkownikiem we wspólnym gospodarstwie domowym,
- 10) o ważniejszych wydatkach poniesionych w okresie 12 miesięcy poprzedzających badanie, w tym na:
- a) zakup gruntów,
 - b) budowę lub modernizację budynków,
 - c) powiększenie stada podstawowego,
 - d) zakup ciągników rolniczych i innych środków transportowych oraz maszyn rolniczych.

Dla osób fizycznych użytkujących gospodarstwa indywidualne o powierzchni użytków rolnych od 0,1 ha do 1 ha włącznie oraz dla właścicieli zwierząt gospodarskich zebrano w/w informacje, z wyłączeniem tych, o których mowa w pkt. 6e, 7, 8 i 10, a w ramach punktów 3b i 6b zebrano dane w ograniczonym zakresie tematycznym.

W ramach spisu u osób prawnych i w jednostkach organizacyjnych niemających osobowości prawnej zebrano informacje, o których mowa w punktach 2-10.

Ważniejsze definicje, pojęcia spisowe i zasady spisywania

Za **gospodarstwo rolne** uważa się grunty rolne wraz z gruntami leśnymi, budynkami lub ich częściami, urządzeniami i inwentarzem, jeżeli stanowią lub mogą stanowić zorganizowaną całość gospodarczą oraz prawami i obowiązkami związanymi z prowadzeniem gospodarstwa rolnego.

Za **gospodarstwo indywidualne** uważa się gospodarstwo rolne o powierzchni użytków rolnych od 0,1 ha, będące własnością lub znajdujące się w użytkowaniu osoby fizycznej lub grupy osób oraz gospodarstwo rolne osoby nieposiadającej użytków rolnych lub posiadającej użytki rolne o powierzchni mniejszej niż 0,1 ha, która ma co najmniej: 1 sztukę bydła lub (i) 5 sztuk trzody chlewnej albo 1 lochę lub (i) 3 sztuki owiec bądź kóz lub (i) 1 konia lub (i) 30 sztuk drobiu lub (i) 5 sztuk samic zwierząt futerkowych (w tym królików) lub (i) 1 pień pszczeli.

Za **użytkownika gospodarstwa indywidualnego** uważa się osobę fizyczną lub grupę osób, które faktycznie użytkują grunty, niezależnie od tego, czy są właścicielami, dzierżawcami, czy użytkują je z innego tytułu i niezależnie od tego, czy grunty te są zlokalizowane w jednej, czy w kilku gminach.

Za **osobę kierującą gospodarstwem rolnym** uważa się osobę fizyczną upoważnioną przez właściciela/użytkownika gospodarstwa rolnego do podejmowania decyzji bezpośrednio związanych z procesami produkcyjnymi, nadzorowania ich lub wykonywania. Kierujący jest na ogół, choć nie zawsze, tą samą osobą, co użytkownik.

Za **gospodarstwo domowe** użytkownika gospodarstwa rolnego (właściciela zwierząt gospodarskich) uważa się zespół osób mieszkających i utrzymujących się wspólnie, jeżeli wśród nich jest osoba prowadząca gospodarstwo indywidualne (właściciel zwierząt gospodarskich).

Celem ustalenia **struktury gospodarstw według głównego źródła dochodów**, w trakcie spisu zebrano informacje od użytkowników gospodarstw indywidualnych na temat udziału dochodów z działalności rolniczej i źródeł pozarolniczych, (tj. z tytułu prowadzenia pozarolniczej działalności gospodarczej, z emerytury lub renty, z pracy najemnej lub z innych tytułów) w dochodach ogółem gospodarstwa domowego. Źródło dochodów, którego udział przekraczał 50% dochodów ogółem, przyjmowano jako główne źródło dochodów gospodarstwa domowego.

Do **działalności rolniczej** zalicza się produkcję roślinną (wszystkie uprawy rolne, warzywnictwo i ogrodnictwo) i produkcję zwierzęcą (chów i hodowla zwierząt, produkcja surowych nieprzetworzonych produktów zwierzęcych) oraz działalność usługową związaną z rolnictwem prowadzoną z wykorzystaniem własnego sprzętu.

Za **dochód ogółem gospodarstwa domowego** uważa się łączne dochody wszystkich osób zamieszkałych wspólnie z użytkownikiem gospodarstwa domowego i utrzymujących się razem z nim, tj. z tytułu prowadzenia działalności gospodarczej (rolniczej i pozarolniczej) oraz z tytułu pobierania emerytur i rent, zasiłku z pomocy społecznej, zasiłku wychowawczego, alimentów, stypendiów, posiadania lokat kapitałowych, uzyskiwania pomocy zagranicznej, wygranych w grach liczbowych i loteriach itp.

Towarowa produkcja rolnicza gospodarstw rolnych została ustalona w oparciu o zebrane informacje o wartości produkcji rolniczej sprzedanej za okres od 21.V 2001 r. do 20.V 2002 r., tj. pochodzących z własnej produkcji surowych (nieprzetworzonych) produktów roślinnych i zwierzęcych oraz zwierząt gospodarskich.

Liczbę pełnozatrudnionych dla gospodarstw indywidualnych ustalono na podstawie liczby godzin pracowanych w ciągu roku w gospodarstwie rolnym, przyjmując normatywną liczbę 2120 godzin w ciągu roku jako nominalny czas pracy osoby pełnozatrudnionej, natomiast dla gospodarstw pozostałych (tj. osób prawnych i jednostek organizacyjnych niemających osobowości prawnej, które na rzecz spisu składały odpowiednie

sprawozdania) przyjęto przeciętną liczbę pracowników zatrudnionych w gospodarstwie w okresie od 1.V 2001 r. do 30. IV 2002 r. w przeliczeniu na pełnozatrudnionych.

Do **ogólnej powierzchni gospodarstwa** zaliczono wszystkie bez wyjątku grunty wchodzące w skład gospodarstwa, a więc wszystkie grunty użytkowane rolniczo (grunty orne, sady, łąki i pastwiska), wszystkie związane z nimi grunty użytkowane nierolniczo, jak lasy, podwórza, grunty pod zabudowaniami lub przeznaczone pod zabudowę, ogrody ozdobne, grunty pod wodami, drogi, torfowiska, kamieniołomy, zwirownie itp. oraz nieużytki, niezależnie od tytułu władania (własne, dzierżawione na zasadzie umowy i bezumownie, użytkowane z innego tytułu).

Gospodarstwa indywidualne spisywano w miejscu przebywania użytkownika i tam ujmowano całkowitą, ogólną powierzchnię, niezależnie od miejsca położenia gruntów.

Do **użytków rolnych** zalicza się: grunty orne, sady, łąki i pastwiska.

Do **sadów** zalicza się grunty o powierzchni nie mniejszej niż 10 arów, zasadzone drzewami i krzewami owocowymi.

Wskaźnik jakości użytków rolnych opracowano jako iloraz hektarów przeliczeniowych podanych przez użytkowników gospodarstw rolnych i fizycznych hektarów użytków rolnych w gospodarstwach. Wyodrębniono następujące grupy jakości użytków rolnych: poniżej 0,4; 0,4 - 0,7; 0,7 - 1,0; i 1,0 i więcej.

Do grupy „**zbóż ogółem**” zaliczono powierzchnię uprawy poszczególnych zbóż (pszenicy, żyta, jęczmienia, owsa, pszenżyta), powierzchnię zasiewów mieszanek zbożowych, a także powierzchnię kukurydzy na ziarno i pozostałych zbóż (gryka, proso itp.).

Spisowi podlegały **zwierzęta gospodarskie** (bydło, trzoda chlewna, owce, drób, konie, kozy, króliki - samice, zwierzęta futerkowe - samice oraz pnie pszczele) znajdujące się w gospodarstwie oraz zwierzęta wysłane na redyki, wypasy i do bacówek, a w przypadku pni pszczelich - pnie znajdujące się na pożytkach poza gospodarstwem, stanowiące własność użytkownika gospodarstwa lub członków jego gospodarstwa domowego, jak również zwierzęta przetrzymywane czasowo lub stale w gospodarstwie, tj. przyjęte na wychów, opas itp.

Od użytkowników gospodarstw indywidualnych, jak również gospodarstw pozostałych (tj. osób prawnych i jednostek organizacyjnych niemających osobowości prawnej, które na rzecz spisu składały odpowiednie sprawozdania), zebrano informacje o ważniejszych wydatkach poniesionych na cele inwestycyjne i produkcyjne w okresie 21 V 2001 r. - 20 V 2002 r.

Wydatki na cele inwestycyjne dotyczyły głównie:

- zakupu ziemi;
- zakupu innych środków trwałych, tj. ciągników, innych środków transportowych (łącznie z samochodami), maszyn i urządzeń zarówno do prowadzenia działalności rolniczej, jak i pozarolniczej;

- wydatków w zakresie budowy, remontu lub modernizacji budynków mieszkalnych i gospodarczych oraz rozwoju infrastruktury technicznej gospodarstwa;
- wydatków na nowe nasadzenia, zwiększenie stada podstawowego oraz zmianę kierunku produkcji rolniczej.

Spośród nakładów inwestycyjnych ogółem wyodrębniono nakłady na produkcję rolniczą oraz na pozarolniczą działalność gospodarczą.

Wydatki poniesione na bieżącą produkcję rolniczą dotyczyły zakupu nawozów, wapna i środków ochrony roślin, zakupu pasz, zakupu paliwa i usług rolniczych oraz dzierżawy ziemi.

Ponadto zebrano informacje o spłatach kredytów oraz stanie zadłużenia gospodarstw rolnych, z wyodrębnieniem zadłużenia z tytułu kredytów zaciągniętych na działalność rolniczą, tj.:

- kredytów inwestycyjnych związanych z realizacją przedsięwzięć inwestycyjnych w działalności rolniczej,
- kredytów bieżących przeznaczonych na zakup rzeczowych środków obrotowych.

Spląty kredytów bankowych i pożyczek od osób prywatnych (wraz z odsetkami) dotyczą wydatków poniesionych w okresie 21. V 2001 r. - 20. V 2002 r.

Zadłużenie, tj. łączną wielkość zobowiązań z tytułu kredytów, pożyczek, nakazów płatniczych łącznie z odsetkami i rachunków zaległych przez okres dłuższy niż 30 dni, ujmowano według stanu na dzień 20 maja 2002 r.

Dane pochodzące ze spisu oraz zestawy nadwyżek bezpośrednich opracowanych przez Instytut Ekonomiki Rolnictwa i Gospodarki Żywnościowej pozwoliły na określenie typu rolniczego dla gospodarstw biorących udział w badaniu.

Nadwyżka bezpośrednia z określonej działalności rolniczej jest to roczna wartość produkcji uzyskana z jednego hektara uprawy lub od jednego zwierzęcia gospodarskiego pomniejszona o koszty bezpośrednie poniesione na jej wytworzenie.

Standardowa nadwyżka bezpośrednia (SGM) jest to średnia (z trzech lat) wartość produkcji z określonej działalności rolniczej (roślinnej i zwierzęcej) pomniejszona o średnią (z trzech lat) wartość kosztów bezpośrednich, poniesionych na jej wytworzenie.

Typ rolniczy gospodarstwa określany jest na podstawie wielkości udziału standardowej nadwyżki bezpośredniej poszczególnych działalności rolniczych prowadzonych w gospodarstwie w całkowitej standardowej nadwyżce bezpośredniej gospodarstwa rolnego.

Wyróżnia się 8 typów ogólnych, 17 typów podstawowych, 50 typów szczegółowych oraz 31 podtypów. Dla potrzeb definicji typów ogólnych, standardowym nadwyżkom bezpośrednim z działalności ujmowanych w badaniach struktury gospodarstw rolnych zostały nadane następujące symbole:

- **P1** – standardowa nadwyżka bezpośrednia z następujących upraw: zboża (pszenica zwyczajna, pszenica twarda, żyto, pszenżyto, jęczmień, owies, kukurydza na ziarno, ryż, gryka, proso, pozostałe zboża), strączkowe łącznie z mieszankami zbóż z roślinami strączkowymi (groch jadalny, fasola jadalna, inne strączkowe jadalne, strączkowe pastewne na ziarno, strączkowe pastewne na zielonkę), ziemniaki, buraki cukrowe, pastewne okopowe i krzyżowe, rośliny przemysłowe (tytoń, chmiel, bawełna, rzepak i rzepik, słonecznik, soja, len, konopie, zioła i rośliny aromatyczne), warzywa, melony i truskawki w uprawie polowej, rośliny paszowe (trawy polowe, kukurydza na zielonkę, motylkowe pastewne na zielonkę, inne pastewne na gruntach ornych), uprawy nasienne i sadzonki, ziemia odłogowana (celowe odłogowanie, objęte schematem bodźców finansowych).
- **P2** – standardowa nadwyżka bezpośrednia z następujących upraw: warzywa, melony i truskawki w uprawie polowej - ogrody towarowe, warzywa, melony i truskawki w uprawie pod osłonami, kwiaty i rośliny ozdobne w uprawie polowej, kwiaty i rośliny ozdobne w uprawie pod osłonami, grzyby.
- **P3** – standardowa nadwyżka bezpośrednia z następujących upraw: plantacje drzew i krzewów owocowych, winnice, szkółki drzew i krzewów owocowych, ozdobnych i leśnych, pozostałe uprawy trwałe (np. wiklina), uprawy trwałe pod osłonami.
- **P4** – standardowa nadwyżka bezpośrednia z następujących gatunków zwierząt: konie, bydło, owce, kozy oraz łąki i pastwiska.
- **P5** – standardowa nadwyżka bezpośrednia z następujących gatunków zwierząt: trzoda chlewna, drób, króliki (samice).

Wyróżnia się następujące typy ogólnie gospodarstw:

1. Specjalizujące się w uprawach polowych

Gospodarstwa, dla których: $P1 > 2/3$ całkowitej standardowej nadwyżki bezpośredniej gospodarstwa (GSGM)

2. Specjalizujące się w uprawach ogrodnich

Gospodarstwa, dla których: $P2 > 2/3$ GSGM

3. Specjalizujące się w uprawach trwałych

Gospodarstwa, dla których: $P3 > 2/3$ GSGM

4. Specjalizujące się w chowie zwierząt żywionych w systemie wypasowym

Gospodarstwa, dla których: $P4 > 2/3$ GSGM

5. Specjalizujące się w chowie zwierząt żywionych paszami treściwymi

Gospodarstwa, dla których: $P5 > 2/3$ GSGM

6. Różne uprawy

Gospodarstwa, które nie spełniają kryteriów definicji typów 1-5, natomiast spełniają jeden z poniższych warunków:

$$1/3 \text{ GSGM} < P1 \leq 2/3 \text{ GSGM}; P4 \leq 1/3 \text{ GSGM}; P5 \leq 1/3 \text{ GSGM}$$

lub

$$1/3 \text{ GSGM} < P2 \leq 2/3 \text{ GSGM}; P4 \leq 1/3 \text{ GSGM}; P5 \leq 1/3 \text{ GSGM}$$

lub

$$1/3 \text{ GSGM} < P3 \leq 2/3 \text{ GSGM}; P4 \leq 1/3 \text{ GSGM}; P5 \leq 1/3 \text{ GSGM}$$

7. Różne zwierzęta

Gospodarstwa, które nie spełniają kryteriów definicji typów 1-6, natomiast spełniają jeden z poniższych warunków:

$$1/3 \text{ GSGM} < P4 \leq 2/3 \text{ GSGM}; P1 \leq 1/3 \text{ GSGM}; P2 \leq 1/3 \text{ GSGM};$$

$$P3 \leq 1/3 \text{ GSGM}$$

lub

$$1/3 \text{ GSGM} < P5 \leq 2/3 \text{ GSGM}; P1 \leq 1/3 \text{ GSGM}; P2 \leq 1/3 \text{ GSGM};$$

$$P3 \leq 1/3 \text{ GSGM}$$

8. Różne uprawy i zwierzęta, łącznie

Gospodarstwa, uprawiające różne uprawy i utrzymujące różne gatunki zwierząt gospodarskich, które nie spełniają kryteriów definicji dla typów 1-7. Spełniają natomiast szczegółowe warunki dla typów podstawowych, szczególnych i podtypów, m.in.:

$$P1 > 1/3 \text{ GSGM}; P4 > 1/3 \text{ GSGM}$$

lub nie spełniają powyższego warunku, a spełniają warunki:

$$P1 > 1/3 \text{ GSGM}; P5 > 1/3 \text{ GSGM}$$

lub

$$P3 > 1/3 \text{ GSGM}; P4 > 1/3 \text{ GSGM}$$

Ważniejsze grupowania danych i uwagi do tablic

Podstawowym grupowaniem zastosowanym w publikacji jest **cel produkcji**.

Grupowania tego dokonano posługując się kryterium towarowej produkcji rolniczej (wartości produkcji rolniczej sprzedanej w okresie 12 miesięcy poprzedzających badanie).

Wyodrębniono następujące grupy gospodarstw:

- **produkujące wyłącznie na własne potrzeby**, tj. posiadające uprawy rolne i/lub zwierzęta gospodarskie, a jednocześnie niewykazujące wartości towarowej produkcji rolniczej,
- **produkujące głównie na własne potrzeby**, tj. wykazujące wartość towarowej produkcji rolniczej poniżej 3 tys. zł,
- **produkujące głównie na rynek**, tj. o wartości sprzedaży 3 tys. zł i więcej.

Dodatkowo dokonano ogólnej charakterystyki gospodarstw nieprowadzących działalności rolniczej.

Ponadto dane zostały opracowane według niżej wymienionych klasyfikacji:

- grup obszarowych użytków rolnych, wyodrębniając następujące grupy obszarowe: do 1 ha, 1 - 2, 2 - 3, 3 - 5, 5 - 10, 10 - 15, 15 - 20, 20 - 30, 30 - 100, 100 ha i więcej, natomiast w

niektórych tablicach, celem zachowania tajemnicy statystycznej, przyjęto szersze przedziały agregacji. Przedziały te zostały lewostronnie domknięte np. do przedziału 2 - 3 ha zaliczono gospodarstwa o powierzchni użytków rolnych 2,00 ha do 2,99 ha. Wyjątek stanowi przedział pierwszy 1 - 2 ha, do którego zalicza się gospodarstwa o powierzchni 1,01 ha do 1,99 ha;

- wskaźnika jakości gruntów: poniżej 0,4, 0,4 – 0,7, 0,7 – 1,0, 1,0 i więcej;
- grup obszarowych powierzchni sadów, wyodrębniając następujące grupy obszarowe: do 1 ha włącznie, 1 – 2, 2 – 5, 5 – 10, 10 – 15, 15 i więcej;
- grup obszarowych powierzchni uprawy wybranych ziemiopłodów, wyodrębniając następujące grupy obszarowe: do 1 ha, 1 – 2, 2 – 5, 5 – 10, 10 – 15, 15 ha i więcej;
- skali natężenia chowu poszczególnych gatunków zwierząt gospodarskich;
- poziomu wykształcenia rolnicze osoby kierującej (wyższe, policealne, średnie zawodowe, zasadnicze zawodowe i kurs rolniczy);
- wartości sprzedaży według następującej skali: poniżej 3 tys. zł; 3 - 5; 5 - 15; 15 - 25; 25 - 50; 50 - 100; 100 tys. zł i więcej, z lewostronnym domknięciem przedziałów;
- kierunku produkcji rolniczej: gospodarstwa zajmujące się wyłącznie produkcją roślinną, w tym sadownictwem i warzywnictwem, wyłącznie produkcją zwierzęcą oraz gospodarstwa prowadzące działalność mieszaną (zarówno roślinną, jak i zwierzęcą);
- innych grupowań gospodarstw według cech ujętych w spisie, nie wymienionych wyżej.

Dane prezentowane w niniejszej publikacji dotyczą:

- **wszystkich gospodarstw rolnych** w zakresie użytkowania gruntów, struktury własnościowej użytków rolnych, struktury dochodów i ciągników;
- **gospodarstw rolnych prowadzących działalność rolniczą aktualnie (w dniu 20 maja 2002 r.) lub w ciągu ostatnich 12 miesięcy poprzedzających spis** w zakresie informacji o osobie kierującej (wykształcenie rolnicze) i wybranych wydatkach w gospodarstwie;
- **gospodarstw prowadzących aktualnie (w dniu 20 maja 2002 r.) działalność rolniczą** w zakresie powierzchni zasiewów i pogłowia zwierząt gospodarskich.

Prezentowane w publikacji dane w zakresie:

- **udziału dochodów z działalności rolniczej w dochodach ogółem gospodarstwa domowego** dotyczą gospodarstw indywidualnych prowadzonych przez użytkowników gospodarstw, (właścicieli zwierząt gospodarskich), bez gospodarstw prowadzonych przez spółki osób fizycznych;

- **wydatków, zadłużenia oraz spłat kredytów i pożyczek** dotyczą gospodarstw indywidualnych powyżej 1 ha użytków rolnych, gospodarstw osób prawnych i jednostek organizacyjnych niemających osobowości prawnej;
- **gospodarstw towarowych** (tj. tych, które w spisie wykazały produkcję sprzedaną) w agregacji z takimi cechami jak: **wydatki na cele inwestycyjne i produkcyjne, zadłużenie, spłata kredytów i pożyczek** dotyczą zbiorowości gospodarstw, które wykazały jednocześnie produkcję towarową i omawianą cechę;
- Dane zawarte w poszczególnych tablicach dotyczą generalnie zbiorowości gospodarstw, od których uzyskano informacje na badany temat, przy czym w grupowaniach o przekrojach wielotematycznych, ze względu na łączenie cech, występują pewne odchylenia:
 - przy grupowaniu gospodarstw według udziału dochodów z działalności rolniczej w dochodach ogółem gospodarstwa domowego z jednoczesną agregacją gospodarstw według celu produkcji, różnicę pomiędzy wielkością „Ogółem” a sumą grup według celu produkcji, stanowią gospodarstwa, których w dniu 20 maja 2002 r. lub w okresie 12 miesięcy poprzedzających spis nie prowadziły działalności rolniczej;
 - w grupowaniu gospodarstw według wartości sprzedaży ujęto te gospodarstwa, które określiły skalę produkcji sprzedanej, niezależnie od deklaracji odnośnie prowadzenia działalności rolniczej.

W tablicach zawierających sumaryczne dane dotyczące użytkowania gruntów i powierzchni zasiewów mogą wystąpić pewne nieścisłości rachunkowe wynikające z zaokrągleń automatycznych (zaokrąglenia od arów do pełnych hektarów). Informacje liczbowe w ujęciu odsetkowym prezentowane są z jednym znakiem po przecinku i z uwagi na elektroniczną technikę zaokrągleń, mogą nie sumować się na 100%. Liczby te są poprawne pod względem merytorycznym.

UWAGI ANALITYCZNE

Według wyników Powszechnego Spisu Rolnego **liczba gospodarstw rolnych** w 2002 roku wynosiła **2933,2 tysięcy**. W dniu 20 maja 2002 roku oraz w okresie 12 miesięcy poprzedzających ten dzień **2177,6 tys.** gospodarstw prowadziło **działalność rolniczą** (z tej liczby 2172,2 tys. gospodarstw prowadziło aktualnie działalność rolniczą, tzn. 20 maja 2002 roku). Ponad **755 tys.** gospodarstw **nie prowadziło działalności rolniczej**.

Tabl. 1. Gospodarstwa rolne według celu produkcji rolniczej

Wyszczególnienie	Ogółem	Grupy obszarowe użytków rolnych w ha					
		do 1	1-2	2-5	5-10	10-15	15 i więcej
W liczbach bezwzględnych							
Ogółem	2933228	977087	517040	629850	426869	182685	199697
Gospodarstwa produkujące:							
wyłącznie na własne potrzeby	443187	236291	104130	83278	15632	2134	1722
głównie na własne potrzeby	790803	293699	194947	222019	67434	9033	3671
głównie na rynek	943601	26363	51701	203913	309822	163992	187810
Gospodarstwa nieprowadzące produkcji rolniczej	755637	420734	166262	120640	33981	7526	6494
W odsetkach grup obszarowych użytków rolnych							
Ogółem	100,0	33,3	17,6	21,5	14,6	6,2	6,8
Gospodarstwa produkujące:							
wyłącznie na własne potrzeby	100,0	53,3	23,5	18,8	3,5	0,5	0,4
głównie na własne potrzeby	100,0	37,1	24,7	28,1	8,5	1,1	0,5
głównie na rynek	100,0	2,8	5,5	21,6	32,8	17,4	19,9
Gospodarstwa nieprowadzące produkcji rolniczej	100,0	55,7	22,0	16,0	4,5	1,0	0,9
W odsetkach według celu produkcji							
Ogółem	100,0	100,0	100,0	100,0	100,0	100,0	100,0
Gospodarstwa produkujące:							
wyłącznie na własne potrzeby	15,1	24,2	20,1	13,2	3,7	1,2	0,9
głównie na własne potrzeby	30,0	30,1	37,7	35,2	15,8	4,9	1,8
głównie na rynek	32,2	2,7	10,0	32,4	72,6	89,8	94,0
Gospodarstwa nieprowadzące produkcji rolniczej	25,8	43,1	32,2	19,2	8,0	4,1	3,3

W 2002 r. z ogólnej liczby gospodarstw rolnych prowadzących działalność rolniczą:

- 443,2 tys. (20,4%) produkowało **wyłącznie na własne potrzeby**,
- 790,8 tys. (36,3%) produkowało **głównie na własne potrzeby**,
- 943,6 tys. (43,3%) produkowało **głównie na rynek**.

Gospodarstwa produkujące głównie na rynek były gospodarstwami największymi obszarowo, ich średnia powierzchnia wynosiła 13,26 ha użytków rolnych. Średnia powierzchnia gospodarstw produkujących głównie na własne potrzeby i produkujących wyłącznie na własne potrzeby wynosiła odpowiednio: 2,24 ha i 2,07 ha użytków rolnych.

Odsetek gospodarstw rolnych produkujących wyłącznie na własne potrzeby malał wraz ze wzrostem powierzchni gospodarstw z 42,5% w grupie obszarowej 0 -1 ha użytków rolnych (UR) do 3,4% w grupie 100 ha UR i więcej.

Wśród gospodarstw najmniejszych o powierzchni do 3 ha UR odsetek jednostek produkujących głównie na własne potrzeby przekraczał 50%. Odsetek ten malał wraz ze wzrostem powierzchni użytków rolnych, osiągając wielkość poniżej 2% począwszy od grupy obszarowej 20-30 hektarów.

W przypadku gospodarstw produkujących głównie na rynek, omawiana tendencja kształtowała się odwrotnie. Odsetek analizowanych gospodarstw wzrastał wraz ze wzrostem powierzchni UR: z 4,7% w grupie obszarowej 0 -1 ha do ponad 90% począwszy od grupy 10 -15 ha.

Wśród jednostek gospodarujących na gruntach własnych dominowały gospodarstwa produkujące głównie na rynek (44,1% ogółu gospodarstw z gruntami własnymi), a wśród tych, które użytkowały wyłącznie grunty dzierżawione – gospodarstwa produkujące głównie na potrzeby własne (49,5% ogółu gospodarstw z użytkami rolnymi w całości dzierżawionymi).

Analiza wykształcenia rolniczego osób kierujących gospodarstwem rolnym wykazała, że najwyższy odsetek osób kierujących z wykształceniem wyższym, policealnym i średnim wystąpił w przypadku gospodarstw produkujących głównie na rynek (odpowiednio 2,6%, 0,4% i 14,4%). Wśród tych gospodarstw odnotowano również najwyższy odsetek osób kierujących z wykształceniem zasadniczym zawodowym (27,8%). Jednocześnie w omawianej grupie gospodarstw wystąpił najniższy odsetek osób kierujących posiadających jedynie kurs rolniczy (54,7%). Najwyższy odsetek osób kierujących z kursem rolniczym odnotowano w grupie gospodarstw produkujących wyłącznie na potrzeby własne (73,4%).

Z ogólnej liczby ok. 62 tys. gospodarstw, które prowadziły rachunkowość rolną, zdecydowana większość – 87,8% produkowała głównie na rynek, zaledwie 7,7% - głównie na potrzeby własne, a 4,5% - wyłącznie na potrzeby własne.

Użytkowanie gruntów

Według wyników Powszechnego Spisu Rolnego 2002 r. **ogólna liczba gospodarstw rolnych posiadających użytki rolne wyniosła 2916,3 tys.**, co oznacza, że w analizie wyników nie wzięto pod uwagę gospodarstw właścicieli zwierząt gospodarskich nieposiadających użytków rolnych (16968 gospodarstw).

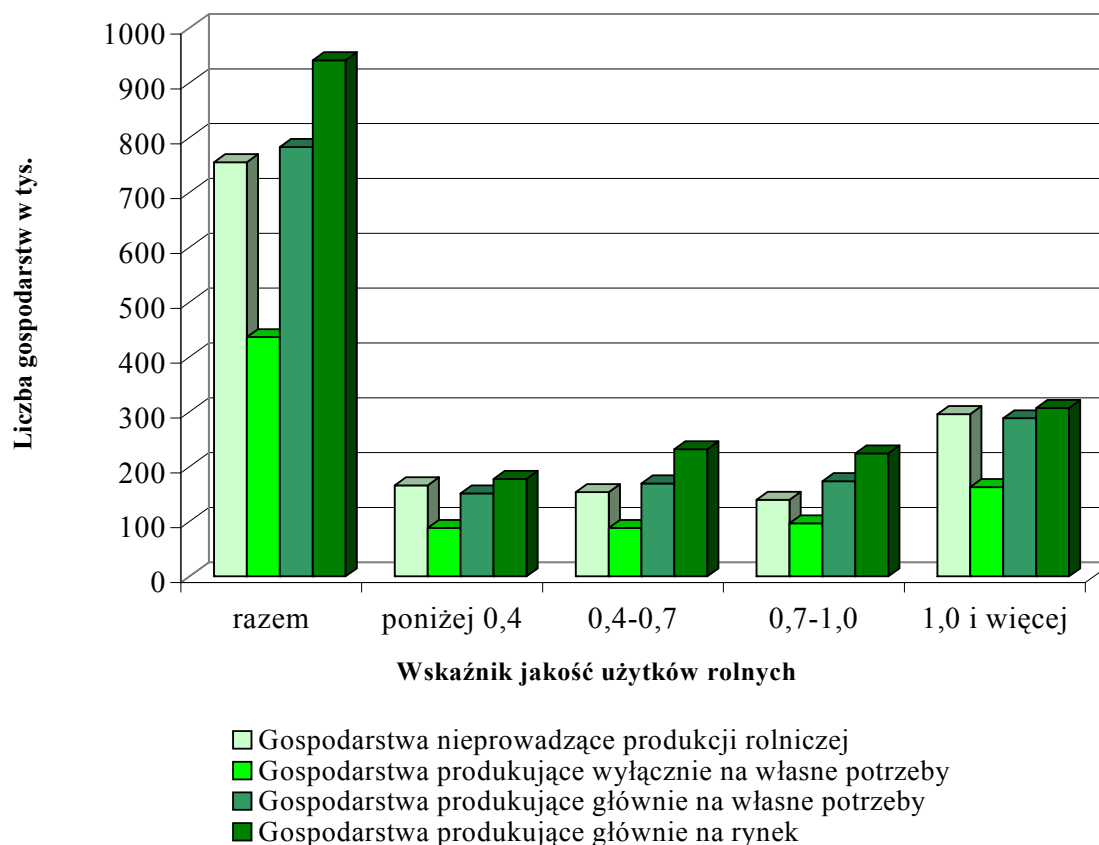
Tabl. 2. Gospodarstwa rolne posiadające użytki rolne według celu produkcji rolniczej i wskaźnika jakości użytków rolnych

Wyszczególnienie	Ogółem	Gospodarstwa rolne według wskaźnika jakości			
		poniżej 0,4	0,4-0,7	0,7-1,0	1,0 i więcej
W liczbach bezwzględnych					
Ogółem	2916260	583827	643593	634465	1054375
Gospodarstwa produkujące:					
wyłącznie na własne potrzeby.....	436383	88438	88339	96807	162799
głównie na własne potrzeby	783185	151469	169614	173691	288411
głównie na rynek.....	941159	177652	231981	224388	307138
Gospodarstwa nieprowadzące produkcji rolniczej	755533	166268	153659	139579	296027
W odsetkach według wskaźnika jakości użytków rolnych					
Ogółem	100,0	20,0	22,1	21,8	36,2
Gospodarstwa produkujące:					
wyłącznie na własne potrzeby.....	100,0	20,3	20,2	22,2	37,3
głównie na własne potrzeby	100,0	19,3	21,7	22,2	36,8
głównie na rynek.....	100,0	18,9	24,6	23,8	32,6
Gospodarstwa nieprowadzące produkcji rolniczej	100,0	22,0	20,3	18,5	39,2

Tabl. 2. Gospodarstwa rolne posiadające użytki rolne według celu produkcji rolniczej i wskaźnika jakości użytków rolnych (dok.)

Wyszczególnienie	Ogółem	Gospodarstwa rolne według wskaźnika jakości			
		poniżej 0,4	0,4-0,7	0,7-1,0	1,0 i więcej
W odsetkach według celu produkcji					
Ogółem	100,0	100,0	100,0	100,0	100,0
Gospodarstwa produkujące:					
wyłącznie na własne potrzeby.....	15,0	15,1	13,7	15,3	15,4
głównie na własne potrzeby	26,9	25,9	26,4	27,4	27,4
głównie na rynek.....	32,3	30,4	36,0	35,4	29,1
Gospodarstwa nieprowadzące produkcji rolniczej	25,9	28,5	23,9	22,0	28,1

Wykres 1. Gospodarstwa rolne posiadające użytki rolne według celu produkcji rolniczej oraz wskaźnika jakości użytków rolnych



Udział **gospodarstw nieprowadzących produkcji rolniczej** w grupie gospodarstw o wskaźniku jakości użytków rolnych poniżej 0,4 wyniósł 28,5% zaś 28,1% w grupie gospodarstw o wskaźniku jakości użytków rolnych 1,0 i większym. Udział powierzchni użytków rolnych o wskaźniku jakości użytków rolnych poniżej 0,4 dla gospodarstw nieprowadzących produkcji rolniczej wyniósł 12,8%, natomiast powierzchnia użytków rolnych o wskaźniku jakości 1,0 i więcej stanowiła w tej grupie gospodarstw rolnych 10,9%.

Analizując informacje dotyczące **celu prowadzonej produkcji rolniczej** w gospodarstwach rolnych na tle jakości użytków rolnych, należy podkreślić, że:

- udział **gospodarstw produkujących wyłącznie na potrzeby własne** w grupie gospodarstw o wskaźniku jakości użytków rolnych poniżej 0,4 wyniósł 15,1% zaś 15,4% w grupie gospodarstw o wskaźniku jakości użytków rolnych 1,0 i większym. Udział powierzchni użytków rolnych o wskaźniku jakości użytków rolnych poniżej 0,4 dla gospodarstw produkujących wyłącznie na potrzeby własne wyniósł 7,5%, natomiast powierzchnia użytków rolnych o wskaźniku jakości 1,0 i więcej stanowiła w tej grupie gospodarstw rolnych blisko 4,7%,
- udział **gospodarstw produkujących głównie na potrzeby własne** w grupie gospodarstw o wskaźniku jakości użytków rolnych poniżej 0,4 wyniósł 25,9% zaś 27,4% w grupie gospodarstw o wskaźniku jakości użytków rolnych 1,0 i większym. Udział powierzchni użytków rolnych o wskaźniku jakości użytków rolnych poniżej 0,4 dla gospodarstw produkujących głównie na potrzeby własne wyniósł 15,1%, natomiast powierzchnia użytków rolnych o wskaźniku jakości 1,0 i więcej stanowiła w tej grupie gospodarstw rolnych blisko 7,6%,
- udział **gospodarstw produkujących głównie na rynek** w grupie gospodarstw o wskaźniku jakości użytków rolnych poniżej 0,4 wyniósł 30,4% zaś 29,1% w grupie gospodarstw o wskaźniku jakości użytków rolnych 1,0 i większym. Jednak powierzchnia użytków rolnych o wskaźniku jakości użytków rolnych poniżej 0,4 w gospodarstwach produkujących głównie na rynek stanowiła 64,5%, zaś powierzchnia użytków rolnych o wskaźniku jakości 1,0 i więcej stanowiła w tej grupie gospodarstw rolnych 76,8%.

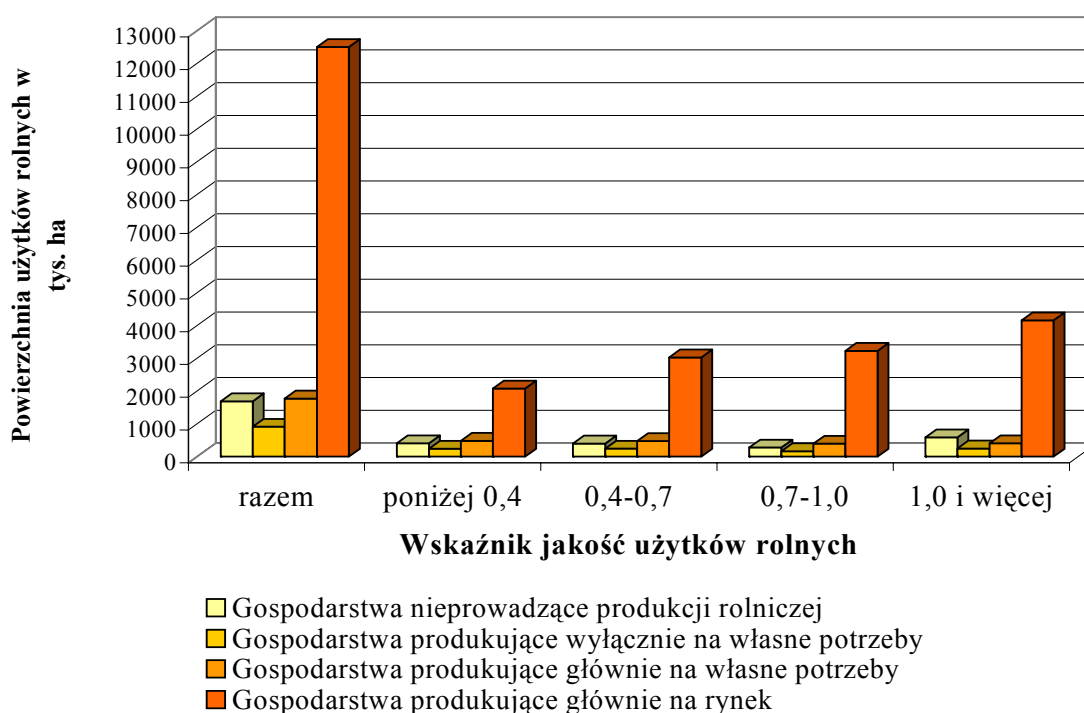
Struktura użytkowania gruntów w gospodarstwach rolnych posiadających użytki rolne w grupach obszarowych powierzchni użytków rolnych była bardzo zróżnicowana:

- gospodarstwa rolne o powierzchni użytków rolnych do 1 ha stanowiły 32,9% ogólnej liczby gospodarstw i posiadały tylko 2,3% powierzchni użytków rolnych,

- gospodarstwa rolne o powierzchni użytków rolnych 1-5 ha stanowiły 39,3% ogólnej liczby gospodarstw i użytkowały 16,4% powierzchni użytków rolnych,
- gospodarstwa rolne o powierzchni użytków rolnych 5-15 ha stanowiące około 20,9% ogólnej liczby gospodarstw zajmowały ponad 31,1% powierzchni użytków rolnych,
- gospodarstwa o powierzchni użytków rolnych 15-50 ha stanowiące około 6,2% ogólnej liczby gospodarstw rolnych zajmowały aż 24,6% powierzchni użytków rolnych spisanej w gospodarstwach rolnych,
- gospodarstwa rolne o powierzchni użytków rolnych powyżej 50 ha stanowiły 0,7% ogółu gospodarstw posiadających użytki rolne ale zajmowały 25,6% powierzchni użytków rolnych.

Wykres 2

Powierzchnia użytków rolnych w gospodarstwach rolnych według celu produkcji rolniczej oraz wskaźnika jakości użytków rolnych



Z ogólnej powierzchni użytków rolnych w gospodarstwach rolnych wynoszącej 16899,3 tys. ha:

- na 10,0% powierzchni użytków rolnych gospodarstwa nie prowadziły produkcji rolniczej,
- na 5,4% powierzchni użytków rolnych gospodarstwa produkowały wyłącznie na potrzeby własne,

- na 10,5% powierzchni użytków rolnych gospodarstwa produkowały głównie na potrzeby własne,
- na 74,0% powierzchni użytków rolnych gospodarstwa produkowały głównie na rynek.

Tabl. 3. Powierzchnia użytków rolnych według celu produkcji rolniczej i wskaźnika jakości użytków rolnych

Wyszczególnienie	Ogółem	Użytki rolne według wskaźnika jakości			
		poniżej 0,4	0,4-0,7	0,7-1,0	1,0 i więcej
W hektarach					
Ogółem	16899297	3221422	4165959	4091504	5420411
Gospodarstwa produkujące:					
wyłącznie na własne potrzeby.....	917700	243100	248653	171759	254188
głównie na własne potrzeby	1775163	486709	477708	401087	409659
głównie na rynek.....	12511738	2079326	3033139	3235140	4164133
Gospodarstwa nieprowadzące produkcji rolniczej	1694696	412287	406459	283519	592431
W odsetkach powierzchni użytków rolnych					
Ogółem	100,0	19,1	24,7	24,2	32,1
Gospodarstwa produkujące:					
wyłącznie na własne potrzeby.....	100,0	26,5	27,1	18,7	27,7
głównie na własne potrzeby	100,0	27,4	26,9	22,6	23,1
głównie na rynek.....	100,0	16,6	24,2	25,9	33,3
Gospodarstwa nieprowadzące produkcji rolniczej	100,0	24,3	24,0	16,7	35,0
W odsetkach według celu produkcji					
Ogółem	100,0	100,0	100,0	100,0	100,0
Gospodarstwa produkujące:					
wyłącznie na własne potrzeby.....	5,4	7,5	6,0	4,2	4,7
głównie na własne potrzeby	10,5	15,1	11,5	9,8	7,6
głównie na rynek.....	74,0	64,5	72,8	79,1	76,8
Gospodarstwa nieprowadzące produkcji rolniczej	10,0	12,8	9,8	6,9	10,9

Według wyników Powszechnego Spisu Rolnego 2002 r. w ogólnej powierzchni użytków rolnych gospodarstw rolnych wynoszącej 16,9 mln ha, użytki rolne o najniższym wskaźniku jakości gruntów wynoszącym poniżej 0,4 stanowiły 19,1% i było to ponad

3,2 mln ha. Użytki rolne o wskaźniku jakości 0,4-0,7 stanowiły 24,7% ogólnej powierzchni użytków rolnych i zajmowały powierzchnię blisko 4,2 mln ha. Użytki rolne posiadające wskaźnik jakości 0,7-1,0 stanowiły 24,2% ogólnej powierzchni użytków rolnych i zajmowały obszar blisko 4,1 mln ha. Użytki rolne o najwyższym wskaźniku jakości gruntów – wynoszącym 1,0 i więcej zajmowały 5,4 mln ha i stanowiły 32,1% ogólnej powierzchni użytków rolnych w gospodarstwach rolnych.

W użytkowaniu gospodarstw rolnych w 2002 r. znajdowało się 13,1 mln ha gruntów ornych. Liczba gospodarstw posiadających w użytkowaniu grunty orne wyniosła 2721,2 tys. i stanowiła 93,3% ogólnej liczby gospodarstw rolnych posiadających użytki rolne.

Powierzchnia gruntów ornych pod zasiewami znajdująca się w gospodarstwach rolnych wyniosła 10,8 mln ha. Liczba gospodarstw rolnych z zasiewami na gruntach ornych wyniosła 2006,9 tys. i stanowiła 73,8% ogólnej liczby gospodarstw rolnych posiadających grunty orne (68,8% ogólnej liczby spisanych gospodarstw rolnych posiadających użytki rolne). Odnotowano 1564,1 tys. gospodarstw rolnych prowadzących zasiewy na gruntach ornych, w których nie zanotowało powierzchni odlogów i ugorów. Było to 77,9% gospodarstw rolnych prowadzących zasiewy na gruntach ornych. Gospodarstwa te posiadały blisko 12,5 mln ha gruntów ogółem.

Z powierzchni gruntów ogółem znajdujących się w gospodarstwach rolnych, których nie odnotowano powierzchni odlogów i ugorów gospodarstwa, które zadeklarowały, że produkują:

- wyłącznie na własne potrzeby zajmowały 3,1% powierzchni gruntów ogółem,
- głównie na własne potrzeby użytkowały 10,2% powierzchni gruntów ogółem,
- głównie na rynek użytkowały 86,7% powierzchni gruntów ornych.

Tabl. 4. Powierzchnia gospodarstw rolnych, w których nie zanotowano odlogów i ugorów według celu produkcji rolniczej i grup obszarowych gruntów ornych pod zasiewami

Wyszczególnienie	Ogółem	Grupy obszarowe gruntów ornych pod zasiewami w ha					
		do 1	1-2	2-5	5-10	10-15	15 i więcej
W hektarach							
Ogółem.....	12478244	500672	637066	1870633	2796581	1722728	4950563
Gospodarstwa produkujące wyłącznie na własne potrzeby ..	391505	167851	100682	75494	17567	4624	25287
Gospodarstwa produkujące głównie na własne potrzeby.....	1269544	256403	334649	483309	135910	21070	38203
Gospodarstwa produkujące głównie na rynek.....	10817194	76418	201735	1311830	2643104	1697034	4887073

Tabl. 4. Powierzchnia gospodarstw rolnych, w których nie zanotowano odłogów i ugorów według celu produkcji rolniczej i grup obszarowych gruntów ornych pod zasiewami (dok.)

Wyszczególnienie	Ogółem	Grupy obszarowe gruntów ornych pod zasiewami w ha					
		do 1	1-2	2-5	5-10	10-15	15 i więcej
W odsetkach powierzchni pod zasiewami							
Ogółem	100,0	4,0	5,1	15,0	22,4	13,8	39,7
Gospodarstwa produkujące wyłącznie na własne potrzeby ..	100,0	42,9	25,7	19,3	4,5	1,2	6,5
Gospodarstwa produkujące głównie na własne potrzeby	100,0	20,2	26,4	38,1	10,7	1,7	3,0
Gospodarstwa produkujące głównie na rynek	100,0	0,7	1,9	12,1	24,4	15,7	45,2
W odsetkach według celu produkcji							
Ogółem	100,0	100,0	100,0	100,0	100,0	100,0	100,0
Gospodarstwa produkujące wyłącznie na własne potrzeby ..	3,1	33,5	15,8	4,0	0,6	0,3	0,5
Gospodarstwa produkujące głównie na własne potrzeby	10,2	51,2	52,5	25,8	4,9	1,2	0,8
Gospodarstwa produkujące głównie na rynek	86,7	15,3	31,7	70,1	94,5	98,5	98,7

Liczba gospodarstw rolnych, w których nie zanotowano odłogów i ugorów wyniosła 57,5% wszystkich gospodarstw rolnych posiadających grunty orne.

Tabl. 5. Gospodarstwa rolne, w których nie zanotowano odłogów i ugorów według celu produkcji rolniczej i grup obszarowych gruntów ornych pod zasiewami

Wyszczególnienie	Ogółem	Grupy obszarowe gruntów ornych pod zasiewami w ha					
		do 1	1-2	2-5	5-10	10-15	15 i więcej
W liczbach bezwzględnych							
Ogółem	1564068	498548	245921	347303	267430	103660	101206
Gospodarstwa produkujące wyłącznie na własne potrzeby ..	243096	185814	39440	15702	1622	255	263
Gospodarstwa produkujące głównie na własne potrzeby	543141	277977	143189	105082	14891	1327	675
Gospodarstwa produkujące głównie na rynek	777831	34757	63292	226519	250917	102078	100268
W odsetkach liczby gospodarstw posiadających zasiewy							
Ogółem	100,0	31,9	15,7	22,2	17,1	6,6	6,5
Gospodarstwa produkujące wyłącznie na własne potrzeby ..	100,0	76,4	16,2	6,5	0,7	0,1	0,1
Gospodarstwa produkujące głównie na własne potrzeby	100,0	51,2	26,4	19,3	2,7	0,2	0,1

Tabl. 5. Gospodarstwa rolne, w których nie zanotowano odłogów i ugorów według celu produkcji rolniczej i grup obszarowych gruntów ornych pod zasiewami (dok.)

Wyszczególnienie	Ogółem	Grupy obszarowe gruntów ornych pod zasiewami w ha					
		do 1	1-2	2-5	5-10	10-15	15 i więcej
W odsetkach gospodarstw posiadających zasiewy (dok.)							
Gospodarstwa produkujące głównie na rynek.....	100,0	4,5	8,1	29,1	32,3	13,1	12,9
W odsetkach według celu produkcji							
Ogółem	100,0	100,0	100,0	100,0	100,0	100,0	100,0
Gospodarstwa produkujące wyłącznie na własne potrzeby ..	15,5	37,3	16,0	4,5	0,6	0,2	0,3
Gospodarstwa produkujące głównie na własne potrzeby.....	34,7	55,8	58,2	30,3	5,6	1,3	0,7
Gospodarstwa produkujące głównie na rynek.....	49,7	7,0	25,7	65,2	93,8	98,5	99,1

Z ogólnej liczby gospodarstw rolnych, w których nie zanotowano powierzchni odłogów i ugorów gospodarstwa rolne produkujące:

- wyłącznie na własne potrzeby stanowiły – 15,5%,
- głównie na własne potrzeby stanowiły – 34,7%,
- głównie na rynek stanowiły – 49,7%.

W łącznej powierzchni sadów zajmującej 271 tys. ha największą powierzchnię sadów – 24,2% odnotowano w grupie obszarowej do 1 ha powierzchni sadów, ale aż 42,7% powierzchni sadów znajdowało się w gospodarstwach o powierzchni sadów od 2 do 10 ha.

Tabl. 6. Powierzchnia sadów według celu produkcji rolniczej i grup obszarowych powierzchni sadów

Wyszczególnienie	Ogółem	Grupy obszarowe powierzchni sadów w ha					
		do 1	1-2	2-5	5-10	10-15	15 i więcej
W hektarach							
Ogółem.....	270955	65621	31602	59464	56438	24468	33361
Gospodarstwa produkujące wyłącznie na własne potrzeby ..	17087	11618	2084	1592	625	300	868
Gospodarstwa produkujące głównie na własne potrzeby.....	36303	23947	6709	4056	854	224	513
Gospodarstwa produkujące głównie na rynek.....	217566	30057	22809	53816	54960	23944	31980

Tabl. 6. Powierzchnia sadów według celu produkcji rolniczej i grup obszarowych powierzchni sadów (dok.)

Wyszczególnienie	Ogółem	Grupy obszarowe powierzchni sadów w ha					
		do 1	1-2	2-5	5-10	10-15	15 i więcej
W odsetkach powierzchni sadów							
Ogółem	100,0	24,2	11,7	21,9	20,8	9,0	12,3
Gospodarstwa produkujące wyłącznie na własne potrzeby ..	100,0	68,0	12,2	9,3	3,7	1,8	5,1
Gospodarstwa produkujące głównie na własne potrzeby.....	100,0	66,0	18,5	11,2	2,4	0,6	1,4
Gospodarstwa produkujące głównie na rynek.....	100,0	13,8	10,5	24,7	25,3	11,0	14,7
W odsetkach według celu produkcji							
Ogółem	100,0	100,0	100,0	100,0	100,0	100,0	100,0
Gospodarstwa produkujące wyłącznie na własne potrzeby ..	6,3	17,7	6,6	2,7	1,1	1,2	2,6
Gospodarstwa produkujące głównie na własne potrzeby.....	13,4	36,5	21,2	6,8	1,5	0,9	1,5
Gospodarstwa produkujące głównie na rynek.....	80,3	45,8	72,2	90,5	97,4	97,9	95,9

Gospodarstwa rolne, w których znajdowało się 6,3% powierzchni sadów produkowały wyłącznie na potrzeby własne, natomiast w gospodarstwach rolnych, w których użytkowano 13,4% powierzchni sadów produkcja przeznaczona była głównie na własne potrzeby.

Gospodarstwa rolne, w których znajdowało się 80,3% powierzchni sadów produkowały głównie na rynek.

Liczba gospodarstw rolnych zajmujących się uprawą sadów wyniosła 316,8 tys., tj. 10,9% wszystkich gospodarstw rolnych posiadających powierzchnię użytków rolnych. Spośród nich gospodarstwa produkujące wyłącznie na potrzeby własne stanowiły 18,9% gospodarstw posiadających sady, a gospodarstwa produkujące głównie na potrzeby własne stanowiły 33,8% gospodarstw posiadających sady, natomiast produkujące głównie na rynek stanowiły 47,3% gospodarstw użytkujących sady.

Najwięcej trwałych użytków zielonych użytkowano w gospodarstwach rolnych posiadających trwałe użytki zielone na obszarze od 2 do 5 ha oraz powyżej 15 ha, a powierzchnia trwałych użytków zielonych w tych gospodarstwach stanowiła odpowiednio 26,6% oraz 25,8% całkowitego areálu trwałych użytków zielonych użytkowanych przez gospodarstwa rolne.

Tabl. 7. Gospodarstwa rolne użytkujące sady według celu produkcji rolniczej i grup obszarowych powierzchni sadów

Wyszczególnienie	Ogółem	Grupy obszarowe powierzchni sadów w ha					
		do 1	1-2	2-5	5-10	10-15	15 i więcej
W liczbach bezwzględnych							
Ogółem	316760	260389	25017	19822	8349	2080	1103
Gospodarstwa produkujące wyłącznie na własne potrzeby ..	59882	57467	1680	586	97	26	26
Gospodarstwa produkujące głównie na własne potrzeby.....	107039	99948	5407	1511	138	19	16
Gospodarstwa produkujące głównie na rynek.....	149839	102974	17930	17725	8114	2035	1061
W odsetkach liczby gospodarstw posiadających sady							
Ogółem	100,0	82,2	7,9	6,3	2,6	0,7	0,3
Gospodarstwa produkujące wyłącznie na własne potrzeby ..	100,0	96,0	2,8	1,0	0,1	0,0	0,0
Gospodarstwa produkujące głównie na własne potrzeby.....	100,0	93,4	5,1	1,5	0,1	0,0	0,0
Gospodarstwa produkujące głównie na rynek.....	100,0	68,7	12,0	11,8	5,4	1,4	0,8
W odsetkach według celu produkcji							
Ogółem	100,0	100,0	100,0	100,0	100,0	100,0	100,0
Gospodarstwa produkujące wyłącznie na własne potrzeby ..	18,9	22,1	6,7	3,0	1,2	1,3	2,4
Gospodarstwa produkujące głównie na własne potrzeby.....	33,8	38,4	21,6	7,6	1,7	0,9	1,5
Gospodarstwa produkujące głównie na rynek.....	47,3	39,5	71,7	89,4	97,2	97,8	96,2

W gospodarstwach rolnych nieprowadzących produkcji rolniczej znajdowało się 11,5% powierzchni trwałych użytków zielonych.

W gospodarstwach rolnych produkujących wyłącznie na własne potrzeby znajdowało się 9,0% powierzchni trwałych użytków zielonych.

W gospodarstwach rolnych produkujących głównie na własne potrzeby znajdowało się 13,1% powierzchni trwałych użytków zielonych, natomiast w gospodarstwach rolnych produkujących głównie na rynek znajdowało się 66,4% trwałych użytków zielonych.

Tabl. 8. Powierzchnia trwałych użytków zielonych według celu produkcji rolniczej i grup obszarowych powierzchni trwałych użytków zielonych

Wyszczególnienie	Ogółem	Grupy obszarowe powierzchni trwałych użytków zielonych w ha					
		do 1	1-2	2-5	5-10	10-15	15 i więcej
W hektarach							
Ogółem	3561837	320847	505989	948640	607511	259023	919828
Gospodarstwa produkujące:							
wyłącznie na własne potrzeby ...	319807	61312	62561	63680	16186	4698	111369
Głównie na własne potrzeby	468169	105394	134849	156602	43928	9309	18087
Głównie na rynek	2365463	97223	249340	658689	517429	234592	608190
Gospodarstwa nieprowadzące produkcji rolniczej	408399	56917	59239	69669	29968	10424	182181
W odsetkach powierzchni trwałych użytków zielonych							
Ogółem	100,0	9,0	14,2	26,6	17,1	7,3	25,8
Gospodarstwa produkujące:							
wyłącznie na własne potrzeby ...	100,0	19,2	19,6	19,9	5,1	1,5	34,8
Głównie na własne potrzeby	100,0	22,5	28,8	33,4	9,4	2,0	3,9
Głównie na rynek	100,0	4,1	10,5	27,8	21,9	9,9	25,7
Gospodarstwa nieprowadzące produkcji rolniczej	100,0	13,9	14,5	17,1	7,3	2,6	44,6
W odsetkach według celu produkcji							
Ogółem	100,0	100,0	100,0	100,0	100,0	100,0	100,0
Gospodarstwa produkujące:							
wyłącznie na własne potrzeby ...	9,0	19,1	12,4	6,7	2,7	1,8	12,1
Głównie na własne potrzeby	13,1	32,8	26,7	16,5	7,2	3,6	2,0
Głównie na rynek	66,4	30,3	49,3	69,4	85,2	90,6	66,1
Gospodarstwa nieprowadzące produkcji rolniczej	11,5	17,7	11,7	7,3	4,9	4,0	19,8

Liczba gospodarstw rolnych użytkujących trwałe użytki zielone wyniosła 1580,1 tys., tj. 54,2% wszystkich gospodarstw rolnych posiadających użytki rolne.

Gospodarstwa rolne nieprowadzące produkcji rolniczej stanowiły 14,2% gospodarstw posiadających trwałe użytki zielone.

Gospodarstwa rolne produkujące wyłącznie na potrzeby własne stanowiły 14,7% gospodarstw posiadających trwałe użytki zielone.

Tabl. 9. Gospodarstwa rolne użytkujące trwałe użytki zielone według celu produkcji rolniczej i grup obszarowych powierzchni trwałych użytków zielonych

Wyszczególnienie	Ogółem	Grupy obszarowe powierzchni trwałych użytków zielonych w ha					
		do 1	1-2	2-5	5-10	10-15	15 i więcej
W liczbach bezwzględnych							
Ogółem	1580102	745460	380457	323092	91438	21964	17691
Gospodarstwa produkujące:							
wyłącznie na własne potrzeby ...	231782	158396	47156	22792	2509	398	531
głównie na własne potrzeby	413905	247560	102110	56106	6876	797	456
głównie na rynek	709864	190976	186231	219846	77488	19886	15437
Gospodarstwa nieprowadzące produkcji rolniczej	224551	148528	44960	24348	4565	883	1267
W odsetkach gospodarstw posiadających trwałe użytki zielone							
Ogółem	100,0	47,2	24,1	20,4	5,8	1,4	1,1
Gospodarstwa produkujące:							
wyłącznie na własne potrzeby ...	100,0	68,3	20,3	9,8	1,1	0,2	0,2
głównie na własne potrzeby	100,0	59,8	24,7	13,6	1,7	0,2	0,1
głównie na rynek	100,0	26,9	26,2	31,0	10,9	2,8	2,2
Gospodarstwa nieprowadzące produkcji rolniczej	100,0	66,1	20,0	10,8	2,0	0,4	0,6
W odsetkach według celu produkcji							
Ogółem	100,0	100,0	100,0	100,0	100,0	100,0	100,0
Gospodarstwa produkujące:							
wyłącznie na własne potrzeby ...	14,7	21,2	12,4	7,1	2,7	1,8	3,0
głównie na własne potrzeby	26,2	33,2	26,8	17,4	7,5	3,6	2,6
głównie na rynek	44,9	25,6	48,9	68,0	84,7	90,5	87,3
Gospodarstwa nieprowadzące produkcji rolniczej	14,2	19,9	11,8	7,5	5,0	4,0	7,2

Gospodarstwa rolne produkujące głównie na własne potrzeby stanowiły 26,2% gospodarstw, w których odnotowano powierzchnię trwałych użytków zielonych, natomiast 44,9% gospodarstw rolnych posiadających trwałe użytki zielone produkowało głównie na rynek.

Powierzchnia zasiewów

Z ogólnej powierzchni uprawy zbóż w gospodarstwach rolnych wynoszącej 8,3 mln ha, na plantacjach powyżej 15 ha znajdowało się 41,7% łącznej powierzchni uprawy zbóż.

Tabl. 10. Powierzchnia uprawy zbóż według celu produkcji rolniczej i grup obszarowych powierzchni uprawy zbóż

Wyszczególnienie	Ogółem	Grupy obszarowe powierzchni uprawy zbóż w ha					
		do 1	1-2	2-5	5-10	10-15	15 i więcej
W hektarach							
Ogółem	8293690	235150	404027	1340907	1859764	998003	3455840
Gospodarstwa produkujące wyłącznie na własne potrzeby ..	183566	67711	45338	33380	9151	2944	25043
Gospodarstwa produkujące głównie na własne potrzeby	760213	137563	213437	289121	77507	12276	30310
Gospodarstwa produkujące głównie na rynek	7349911	29876	145253	1018405	1773107	982782	3400487
W odsetkach ogólnej powierzchni uprawy zbóż							
Ogółem	100,0	2,8	4,9	16,2	22,4	12,0	41,7
Gospodarstwa produkujące wyłącznie na własne potrzeby ..	100,0	36,9	24,7	18,2	5,0	1,6	13,6
Gospodarstwa produkujące głównie na własne potrzeby	100,0	18,1	28,1	38,0	10,2	1,6	4,0
Gospodarstwa produkujące głównie na rynek	100,0	0,4	2,0	13,9	24,1	13,4	46,3
W odsetkach według celu produkcji							
Ogółem	100,0	100,0	100,0	100,0	100,0	100,0	100,0
Gospodarstwa produkujące wyłącznie na własne potrzeby ..	2,2	28,8	11,2	2,5	0,5	0,3	0,7
Gospodarstwa produkujące głównie na własne potrzeby	9,2	58,5	52,8	21,6	4,2	1,2	0,9
Gospodarstwa produkujące głównie na rynek	88,6	12,7	36,0	75,9	95,3	98,5	98,4

W gospodarstwach rolnych produkujących wyłącznie na własne potrzeby znajdowało się 2,2% powierzchni uprawy zbóż, w gospodarstwach rolnych produkujących głównie na własne potrzeby znajdowało się 9,2% powierzchni zasiewów zbóż, natomiast w gospodarstwach rolnych produkujących głównie na rynek znajdowało się 88,6% powierzchni uprawy zbóż.

Liczba gospodarstw rolnych zajmujących się uprawą zbóż wyniosła 1668,0 tys., tj. 83,1% wszystkich gospodarstw rolnych posiadających powierzchnię pod zasiewami.

Tabl. 11. Gospodarstwa rolne z uprawą zbóż według celu produkcji rolniczej i grup obszarowych powierzchni uprawy zbóż

Wyszczególnienie	Ogółem	Grupy obszarowe powierzchni uprawy zbóż w ha					
		do 1	1-2	2-5	5-10	10-15	15 i więcej
W liczbach bezwzględnych							
Ogółem	1667978	524959	294529	418946	269349	83570	76625
Gospodarstwa produkujące wyłącznie na własne potrzeby ..	227800	178812	34834	12199	1419	249	287
Gospodarstwa produkujące głównie na własne potrzeby	568148	294502	158254	101470	12263	1052	607
Gospodarstwa produkujące głównie na rynek	872030	51645	101441	305277	255667	82269	75731
W odsetkach liczby gospodarstw z uprawą zbóż							
Ogółem	100,0	31,5	17,7	25,1	16,1	5,0	4,6
Gospodarstwa produkujące wyłącznie na własne potrzeby ..	100,0	78,5	15,3	5,3	0,6	0,1	0,0
Gospodarstwa produkujące głównie na własne potrzeby	100,0	51,8	27,9	17,8	2,2	0,2	0,0
Gospodarstwa produkujące głównie na rynek	100,0	5,9	11,6	35,0	29,4	9,4	8,7
W odsetkach według celu produkcji							
Ogółem	100,0	100,0	100,0	100,0	100,0	100,0	100,0
Gospodarstwa produkujące wyłącznie na własne potrzeby ..	13,7	34,1	11,8	2,9	0,5	0,3	0,4
Gospodarstwa produkujące głównie na własne potrzeby	34,1	56,1	53,7	24,2	4,6	1,3	0,8
Gospodarstwa produkujące głównie na rynek	52,3	9,8	34,4	72,9	94,9	98,4	98,8

Gospodarstwa rolne produkujące wyłącznie na potrzeby własne stanowiły 13,7% gospodarstw zajmujących się uprawą zbóż.

Gospodarstwa rolne produkujące głównie na potrzeby własne stanowiły 34,1% gospodarstw prowadzących uprawę zbóż, natomiast gospodarstwa produkujące głównie na rynek stanowiły 52,3% gospodarstw uprawiających zboża.

Z ogólnej powierzchni uprawy ziemniaków wynoszącej 803 tys. ha, aż 50,6% powierzchni uprawy tego ziemniopłodu odnotowano na plantacjach o powierzchni poniżej 1 ha.

Tabl. 12. Powierzchnia uprawy ziemniaków według celu produkcji rolniczej i grup obszarowych powierzchni uprawy ziemniaków

Wyszczególnienie	Ogółem	Grupy obszarowe powierzchni uprawy ziemniaków w ha					
		do 1	1-2	2-5	5-10	10-15	15 i więcej
W hektarach							
Ogółem	803385	406833	196313	128916	33359	9844	28119
Gospodarstwa produkujące wyłącznie na własne potrzeby ..	61201	56953	2849	860	249	23	265
Gospodarstwa produkujące głównie na własne potrzeby	151397	131249	16089	3304	311	78	366
Gospodarstwa produkujące głównie na rynek.....	590797	218630	177375	124751	32799	9743	27488
W odsetkach ogólnej powierzchni uprawy ziemniaków							
Ogółem	100,0	50,6	24,4	16,0	4,2	1,2	3,5
Gospodarstwa produkujące wyłącznie na własne potrzeby ..	100,0	93,1	4,7	1,4	0,4	0,0	0,4
Gospodarstwa produkujące głównie na własne potrzeby	100,0	86,7	10,6	2,2	0,2	0,1	0,2
Gospodarstwa produkujące głównie na rynek.....	100,0	37,0	30,0	21,1	5,6	1,6	4,7
W odsetkach według celu produkcji							
Ogółem	100,0	100,0	100,0	100,0	100,0	100,0	100,0
Gospodarstwa produkujące wyłącznie na własne potrzeby ..	7,6	14,0	1,5	0,7	0,7	0,2	0,9
Gospodarstwa produkujące głównie na własne potrzeby	18,8	32,3	8,2	2,6	0,9	0,8	1,3
Gospodarstwa produkujące głównie na rynek.....	73,5	53,7	90,4	96,8	98,3	99,0	97,8

Analizując powierzchnię uprawy ziemniaków należy zauważyć, że:

- w gospodarstwach rolnych produkujących wyłącznie na własne potrzeby znajdowało się 7,6% powierzchni uprawy ziemniaków,
- w gospodarstwach rolnych przeznaczających produkcję głównie na własne potrzeby, znajdowało się 18,8% powierzchni uprawy ziemniaków,

- w gospodarstwach rolnych produkujących głównie na rynek znajdowało się 73,5% powierzchni uprawy ziemniaków.

Liczba gospodarstw rolnych zajmujących się uprawą ziemniaków wyniosła 1555,2 tys., tj. 77,5% wszystkich gospodarstw rolnych posiadających powierzchnię pod zasiewami.

Tabl. 13. Gospodarstwa rolne z uprawą ziemniaków według celu produkcji rolniczej i grup obszarowych powierzchni uprawy ziemniaków

Wyszczególnienie	Ogółem	Grupy obszarowe powierzchni uprawy ziemniaków w ha					
		do 1	1-2	2-5	5-10	10-15	15 i więcej
W liczbach bezwzględnych							
Ogółem	1555200	1328544	169430	50302	5423	882	619
Gospodarstwa produkujące wyłącznie na własne potrzeby ..	293545	290666	2502	330	38	9	
Gospodarstwa produkujące głównie na własne potrzeby	527740	512063	14262	1347	52	7	9
Gospodarstwa produkujące głównie na rynek	733915	525815	152666	48625	5333	873	603
W odsetkach liczby gospodarstw z uprawą ziemniaków							
Ogółem	100,0	85,4	10,9	3,2	0,3	0,1	0,0
Gospodarstwa produkujące wyłącznie na własne potrzeby ..	100,0	99,0	0,9	0,1	0,0	0,0	
Gospodarstwa produkujące głównie na własne potrzeby	100,0	97,0	2,7	0,3	0,0	0,0	0,0
Gospodarstwa produkujące głównie na rynek	100,0	71,6	20,8	6,6	0,7	0,1	0,0
W odsetkach według celu produkcji							
Ogółem	100,0	100,0	100,0	100,0	100,0	100,0	100,0
Gospodarstwa produkujące wyłącznie na własne potrzeby ..	18,9	21,9	1,5	0,7	0,7	1,0	2,6
Gospodarstwa produkujące głównie na własne potrzeby	33,9	38,5	8,4	2,7	1,0		
Gospodarstwa produkujące głównie na rynek	47,2	39,6	90,1	96,7	98,3	99,0	97,4

Gospodarstwa rolne produkujące wyłącznie na potrzeby własne stanowiły 18,9% gospodarstw zajmujących się uprawą ziemniaków.

Gospodarstwa rolne produkujące głównie na potrzeby własne stanowiły 33,9% gospodarstw zajmujących się uprawą ziemniaków, natomiast gospodarstwa produkujące głównie na rynek stanowiły 47,2% gospodarstw zajmujących się uprawą ziemniaków.

Z łącznej powierzchni uprawy buraków cukrowych wynoszącej 303 tys. ha najczęściej, bo ponad 33% powierzchni uprawy znajdowało się w gospodarstwach uprawiających buraki cukrowe na plantacjach od 2 do 5 ha, zaś 31% całkowitego areału znajdowało się w gospodarstwach, gdzie uprawę buraków cukrowych prowadzono na powierzchni 15 ha i więcej.

Tabl. 14. Powierzchnia uprawy buraków cukrowych według celu produkcji rolniczej i grup obszarowych powierzchni uprawy buraków cukrowych

Wyszczególnienie	Ogółem	Grupy obszarowe powierzchni uprawy buraków cukrowych w ha					
		do 1	1-2	2-5	5-10	10-15	15 i więcej
W hektarach							
Ogółem	303038	8206	42202	100277	44138	14341	93873
Gospodarstwa produkujące wyłącznie na własne potrzeby ..	765	74	-	3	0	-	688
Gospodarstwa produkujące głównie na własne potrzeby.....	3502	1188	939	629	170	44	532
Gospodarstwa produkujące głównie na rynek.....	298771	6943	41263	99646	43968	14297	92653
W odsetkach ogólnej powierzchni uprawy buraków cukrowych							
Ogółem	100,0	2,7	13,9	33,1	14,6	4,7	31,0
Gospodarstwa produkujące wyłącznie na własne potrzeby ..	100,0	9,7	-	0,3	0,0	-	90,0
Gospodarstwa produkujące głównie na własne potrzeby.....	100,0	33,9	26,8	18,0	4,8	1,3	15,2
Gospodarstwa produkujące głównie na rynek.....	100,0	2,3	13,8	33,4	14,7	4,8	31,0
W odsetkach według celu produkcji							
Ogółem	100,0	100,0	100,0	100,0	100,0	100,0	100,0
Gospodarstwa produkujące wyłącznie na własne potrzeby ..	0,3	0,9	0,0	0,0	0,0	0,0	0,7
Gospodarstwa produkujące głównie na własne potrzeby.....	1,2	14,5	2,2	0,6	0,4	0,3	0,6
Gospodarstwa produkujące głównie na rynek.....	98,6	84,6	97,8	99,4	99,6	99,7	98,7

Analizując powierzchnię uprawy buraków cukrowych w gospodarstwach uprawiających buraki cukrowe należy zauważyć, że:

- w gospodarstwach rolnych produkujących wyłącznie na własne potrzeby znajdowało się 0,3% powierzchni uprawy buraków cukrowych,
- w gospodarstwach rolnych produkujących głównie na własne potrzeby znajdowało się 1,2% powierzchni uprawy buraków cukrowych,
- w gospodarstwach rolnych produkujących głównie na potrzeby rynku znajdowało się 98,6% powierzchni uprawy buraków cukrowych.

Liczba gospodarstw rolnych zajmujących się uprawą buraków cukrowych wyniosła 101,3 tys., tj. 5,0% wszystkich gospodarstw rolnych posiadających grunty pod zasiewami.

Tabl. 15. Gospodarstwa rolne z uprawą buraków cukrowych według celu produkcji rolniczej i grup obszarowych powierzchni uprawy buraków cukrowych

Wyszczególnienie	Ogółem	Grupy obszarowe powierzchni uprawy buraków cukrowych w ha					
		do 1	1-2	2-5	5-10	10-15	15 i więcej
W liczbach bezwzględnych							
Ogółem	101292	21341	33300	36506	7196	1285	1664
Gospodarstwa produkujące wyłącznie na własne potrzeby ..	1731	1724			7		
Gospodarstwa produkujące głównie na własne potrzeby	7276	6209	781	245	27	4	10
Gospodarstwa produkujące głównie na rynek	92285	13408	32519	36260	7169	1281	1648
W odsetkach gospodarstw z uprawą buraków cukrowych							
Ogółem	100,0	21,1	32,9	36,0	7,1	1,3	1,6
Gospodarstwa produkujące wyłącznie na własne potrzeby ..	100,0	99,6			0,4		
Gospodarstwa produkujące głównie na własne potrzeby	100,0	85,3	10,7	3,4	0,3	0,1	0,1
Gospodarstwa produkujące głównie na rynek	100,0	14,5	35,2	39,3	7,8	1,4	1,8
W odsetkach według celu produkcji							
Ogółem	100,0	100,0	100,0	100,0	100,0	100,0	100,0
Gospodarstwa produkujące wyłącznie na własne potrzeby ..	1,7	8,1	2,3	0,7	0,4	0,3	1,0
Gospodarstwa produkujące głównie na własne potrzeby	7,2	29,1					
Gospodarstwa produkujące głównie na rynek	91,1	62,8	97,7	99,3	99,6	99,7	99,0

Gospodarstwa rolne produkujące wyłącznie na potrzeby własne stanowiły 1,7% gospodarstw zajmujących się uprawą buraków cukrowych.

Gospodarstwa rolne produkujące głównie na potrzeby własne stanowiły 7,2% gospodarstw zajmujących się uprawą buraków cukrowych, natomiast gospodarstwa produkujące głównie na rynek stanowiły 91,1% gospodarstw zajmujących się uprawą buraków cukrowych.

Rzepak i rzepik uprawiano w 2002 r. na powierzchni 439 tys. ha, przy czym 70,5% powierzchni uprawy tego gatunku znajdowało się w gospodarstwach gdzie jego uprawę prowadzono na powierzchni 15 ha i więcej.

Tabl. 16. Powierzchnia uprawy rzepaku i rzepiku według celu produkcji rolniczej i grup obszarowych powierzchni uprawy rzepaku i rzepiku

Wyszczególnienie	Grupy obszarowe powierzchni uprawy rzepaku i rzepiku w ha						
	ogółem	do 1	1-2	2-5	5-10	10-15	15 i więcej
W hektarach							
Ogółem	438986	1377	9485	48819	44698	25258	309348
Gospodarstwa produkujące wyłącznie na własne potrzeby ..	2224	78	7	6	10	13	2111
Gospodarstwa produkujące głównie na własne potrzeby	5994	533	1237	1204	303	172	2545
Gospodarstwa produkujące głównie na rynek	430768	766	8242	47608	44386	25073	304692
W odsetkach powierzchni uprawy rzepaku i rzepiku							
Ogółem	100,0	0,3	2,2	11,1	10,2	5,8	70,5
Gospodarstwa produkujące wyłącznie na własne potrzeby ..	100,0	3,5	0,3	0,3	0,4	0,6	94,9
Gospodarstwa produkujące głównie na własne potrzeby	100,0	8,9	20,6	20,1	5,0	2,9	42,5
Gospodarstwa produkujące głównie na rynek	100,0	0,2	1,9	11,1	10,3	5,8	70,7
W odsetkach według celu produkcji							
Ogółem	100,0	100,0	100,0	100,0	100,0	100,0	100,0
Gospodarstwa produkujące wyłącznie na własne potrzeby ..	0,5	5,7	0,1	0,0	0,0	0,1	0,7
Gospodarstwa produkujące głównie na własne potrzeby	1,4	38,7	13,0	2,5	0,7	0,7	0,8
Gospodarstwa produkujące głównie na rynek	98,1	55,6	86,9	97,5	99,3	99,3	98,5

Analizując powierzchnię uprawy rzepaku i rzepiku należy zauważyć, że:

- w gospodarstwach rolnych produkujących wyłącznie na własne potrzeby, znajdowało się 0,5% powierzchni uprawy rzepaku i rzepiku,
- w gospodarstwach produkujących głównie na własne potrzeby znajdowało się 1,4% powierzchni uprawy rzepaku i rzepiku,
- w gospodarstwach produkujących głównie na potrzeby rynku było 98,1% powierzchni uprawy rzepaku i rzepiku.

Według Powszechnego Spisu Rolnego 2002 r. rzepak i rzepik uprawiało ok. 43,0 tys., tj. 2,1% wszystkich gospodarstw rolnych posiadających grunty pod zasiewami.

Tabl. 17. Gospodarstwa rolne z uprawą rzepaku i rzepiku według celu produkcji rolniczej i grup obszarowych powierzchni uprawy rzepaku i rzepiku

Wyszczególnienie	Ogółem	Grupy obszarowe powierzchni uprawy rzepaku i rzepiku w ha					
		do 1	1-2	2-5	5-10	10-15	15 i więcej
W liczbach bezwzględnych							
Ogółem	42982	5727	7186	16538	6995	2248	4288
Gospodarstwa produkujące wyłącznie na własne potrzeby ..	1517	1494	5		4		14
Gospodarstwa produkujące głównie na własne potrzeby	4341	2811	976	452	46	15	41
Gospodarstwa produkujące głównie na rynek	37124	1422	6205	16084	6948	2232	4233
W odsetkach liczby gospodarstw z uprawą rzepaku i rzepiku							
Ogółem	100,0	13,3	16,7	38,5	16,3	5,2	10,0
Gospodarstwa produkujące wyłącznie na własne potrzeby ..	100,0	98,5	0,3		0,3		1,0
Gospodarstwa produkujące głównie na własne potrzeby	100,0	64,8	22,5	10,4	1,0	0,3	0,9
Gospodarstwa produkujące głównie na rynek	100,0	3,8	16,7	43,3	18,7	6,0	11,3
W odsetkach według celu produkcji							
Ogółem	100,0	100,0	100,0	100,0	100,0	100,0	100,0
Gospodarstwa produkujące wyłącznie na własne potrzeby ..	3,5	26,1	0,1	2,7	0,7	0,7	0,3
Gospodarstwa produkujące głównie na własne potrzeby	10,1	49,1	13,6				1,0
Gospodarstwa produkujące głównie na rynek	86,4	24,8	86,3	97,3	99,3	99,3	98,7

Gospodarstwa rolne produkujące wyłącznie na potrzeby własne stanowiły 3,5% gospodarstw zajmujących się uprawą rzepaku i rzepiku.

Gospodarstwa rolne produkujące głównie na potrzeby własne stanowiły 10,1% gospodarstw zajmujących się uprawą rzepaku i rzepiku, natomiast produkujące głównie na rynek stanowiły 86,4% gospodarstw zajmujących się uprawą rzepaku i rzepiku.

Warzywa gruntowe uprawiano w 2002 r. na powierzchni ponad 171 tys. ha, przy czym 33,5% całkowitego areалу uprawy warzyw gruntowych prowadzono na plantacjach do 1 ha ich uprawy.

Tabl. 18. Powierzchnia uprawy warzyw gruntowych według celu produkcji rolniczej i grup obszarowych powierzchni uprawy warzyw gruntowych

Wyszczególnienie	Ogółem	Grupy obszarowe powierzchni uprawy warzyw gruntowych w ha					
		do 1	1-2	2-5	5-10	10-15	15 i więcej
W hektarach							
Ogółem	171292	57419	25487	39533	21027	7730	20097
Gospodarstwa produkujące wyłącznie na własne potrzeby ..	9025	8302	207	222	127	54	113
Gospodarstwa produkujące głównie na własne potrzeby	20773	17727	1101	613	474	224	632
Gospodarstwa produkujące głównie na rynek	141495	31389	24179	38698	20426	7452	19351
W odsetkach powierzchni uprawy warzyw gruntowych							
Ogółem	100,0	33,5	14,9	23,1	12,3	4,5	11,7
Gospodarstwa produkujące wyłącznie na własne potrzeby ..	100,0	92,0	2,3	2,4	1,4	0,6	1,2
Gospodarstwa produkujące głównie na własne potrzeby	100,0	85,3	5,3	2,9	2,3	1,1	3,0
Gospodarstwa produkujące głównie na rynek	100,0	22,2	17,1	27,3	14,4	5,3	13,7
W odsetkach według celu produkcji							
Ogółem	100,0	100,0	100,0	100,0	100,0	100,0	100,0
Gospodarstwa produkujące wyłącznie na własne potrzeby ..	5,3	14,5	0,8	0,6	0,6	0,7	0,6
Gospodarstwa produkujące głównie na własne potrzeby	12,1	30,9	4,3	1,6	2,3	2,9	3,1
Gospodarstwa produkujące głównie na rynek	82,6	54,7	94,9	97,9	97,1	96,4	96,3

W gospodarstwach rolnych produkujących wyłącznie na własne potrzeby znajdowało się 5,3% powierzchni uprawy warzyw gruntowych. W gospodarstwach produkujących głównie na własne potrzeby znajdowało się 12,1% powierzchni uprawy warzyw gruntowych. W gospodarstwach produkujących głównie na rynek było 82,6% powierzchni uprawy warzyw gruntowych.

Liczba gospodarstw rolnych zajmujących się uprawą warzyw gruntowych wyniosła 617,1 tys., tj. 30,8% wszystkich gospodarstw rolnych posiadających grunty pod zasiewami.

Tabl. 19. Gospodarstwa rolne z uprawą warzyw gruntowych według celu produkcji rolniczej i grup obszarowych powierzchni uprawy warzyw gruntowych

Wyszczególnienie	Ogółem	Grupy obszarowe powierzchni uprawy warzyw gruntowych w ha					
		do 1	1-2	2-5	5-10	10-15	15 i więcej
W liczbach bezwzględnych							
Ogółem	617138	578935	19936	13783	3209	665	610
Gospodarstwa produkujące wyłącznie na własne potrzeby ..	137242	136977	164	73	19	5	4
Gospodarstwa produkujące głównie na własne potrzeby.....	232449	231210	901	228	68	19	23
Gospodarstwa produkujące głównie na rynek.....	247447	210748	18871	13482	3122	641	583
W odsetkach liczby gospodarstw z uprawą warzyw gruntowych							
Ogółem	100,0	93,8	3,2	2,2	0,5	0,1	0,1
Gospodarstwa produkujące wyłącznie na własne potrzeby ..	100,0	99,8	0,1	0,0	0,0	0,0	0,0
Gospodarstwa produkujące głównie na własne potrzeby.....	100,0	99,5	0,4	0,1	0,0	0,0	0,0
Gospodarstwa produkujące głównie na rynek.....	100,0	85,2	7,6	5,4	1,2	0,3	0,2
W odsetkach według celu produkcji							
Ogółem	100,0	100,0	100,0	100,0	100,0	100,0	100,0
Gospodarstwa produkujące wyłącznie na własne potrzeby ..	22,2	23,7	0,8	0,5	0,6	0,8	0,7
Gospodarstwa produkujące głównie na własne potrzeby.....	37,7	39,9	4,5	1,7	2,1	2,9	3,8
Gospodarstwa produkujące głównie na rynek.....	40,1	36,4	94,7	97,8	97,3	96,4	95,6

Gospodarstwa rolne produkujące wyłącznie na potrzeby własne stanowiły 22,2% gospodarstw zajmujących się uprawą warzyw gruntowych.

Gospodarstwa rolne produkujące głównie na potrzeby własne stanowiły 37,7% gospodarstw zajmujących się uprawą warzyw gruntowych, natomiast gospodarstwa produkujące głównie na rynek stanowiły 40,1% gospodarstw zajmujących się uprawą warzyw gruntowych.

Zwierzęta gospodarskie {PRIVATE }

W 2002 r. **1454,0 tys. gospodarstw**, tj. 49,6% ogółu spisanych prowadziło działalność gospodarczą związaną z produkcją zwierzęcą. Podmioty te prowadziły chów i hodowlę zwierząt gospodarskich, w tym zwierząt podstawowych gatunków oraz realizowały działalność pozarolniczą związaną z rybactwem śródlądowym lub rybołówstwem morskim.

Gospodarstw rolnych utrzymujących **podstawowe gatunki zwierząt gospodarskich** (bydło, trzodę chlewną, owce i konie) było **1147,3 tys.**, tj. 39,1% ogółu badanych podmiotów.

Struktura obszarowa tych gospodarstw, według wielkości powierzchni użytków rolnych, przedstawiała się następująco:

- 6,1% stanowiły podmioty o powierzchni UR do 1 ha,
- 10,5% " " " 1-2 ha,
- 10,0% " " " 2-3 ha,
- 17,4% " " " 3-5 ha,
- 13,3% " " " 5-7 ha,
- 14,3% " " " 7-10 ha,
- 13,5% " " " 10-15 ha,
- 14,9% " " " 15 ha i więcej, w tym 1,1% stanowiły

gospodarstwa o powierzchni użytków rolnych 50 ha i więcej.

Wśród gospodarstw utrzymujących zwierzęta gospodarskie - 0,2% stanowiły podmioty posiadające w maju 2002 r. 4 gatunki, tj. bydło, trzodę chlewną, owce i konie, 8,5% - posiadało jednocześnie 3 gatunki, 49,4% - 2 gatunki, a 41,9% - tylko 1 gatunek z wyżej wymienionych.

Struktura obszarowa gospodarstw rolnych, które **nie posiadały** w maju 2002 r. przynajmniej jednego z podstawowych gatunków zwierząt gospodarskich (1785,9 tys. podmiotów, tj. 60,9% ogółu spisanych) kształtowała się następująco:

- 50,8% stanowiły gospodarstwa o powierzchni UR do 1 ha,

- 22,2%			gospodarstwa o powierzchni 1-2 ha,
- 9,3%	"	"	2-3 ha,
- 8,3%	"	"	3-5 ha,
- 3,6%	"	"	5-7 ha,
- 2,5%	"	"	7-10 ha,
- 1,6%	"	"	10-15 ha,
- 1,7%	"	"	15 ha i więcej.

Średnio w kraju na 1 spisane w maju 2002 r. gospodarstwo rolne przypadało:

- bydła - 1,9 szt.,
- trzody chlewnej - 6,4 szt.,
- owiec, koni i kóz - 0,1 szt.,
- drobiu ogółem w wieku powyżej 2 tygodni - 67,8 szt.

Wśród badanych **2177,6 tys. gospodarstw prowadzących produkcję rolniczą** (wyłącznie i głównie na własne potrzeby oraz produkujących głównie na rynek - ujętych łącznie) - 42,9% podmiotów utrzymywało bydło, w tym 40,2% - posiadało krowy; 34,9% - utrzymywało trzodę chlewną, w tym 20,8% - stado podstawowe loch; 0,8% podmiotów posiadało owce; 50,5% - pogłowie drobiu kurzego, w tym 8,8% - brojlery.

Spośród gospodarstw rolnych prowadzących **chów bydła** :

- 27,9% posiadało 1 szt.,
- 20,5% „ 2 szt.,
- 18,8% „ 3-4 szt.,
- 17,3% „ 5-9 szt.,
- 10,2% „ 10-19 szt.,
- 5,3% „ 20 i więcej sztuk.

W maju 2002 r. - 9,4% gospodarstw rolnych utrzymujących bydło produkowało wyłącznie na własne potrzeby, 23,7% - głównie na potrzeby własne, a 66,9%, a więc zdecydowana większość podmiotów, produkowała przede wszystkim na rynek.

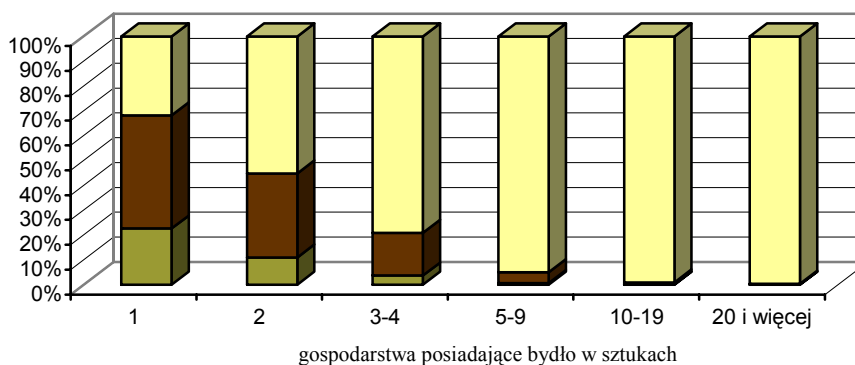
Odsetek gospodarstw prowadzących produkcję wyłącznie na własne potrzeby znacząco zmniejszał się wraz ze wzrostem skali chowu bydła z 67,0% dla podmiotów posiadających 1 sztukę bydła do 0,1% w odniesieniu do gospodarstw utrzymujących 20 i więcej sztuk. W grupie gospodarstw produkujących głównie na rynek, odsetek tych gospodarstw także

zmniejszył się wraz ze wzrostem skali chowu - z 13,2% dla gospodarstw z 1 sztuką bydła do 8,0% - dla podmiotów posiadających 20 i więcej sztuk.

Tabl. 20. Gospodarstwa rolne według skali chowu bydła i celu produkcji rolniczej

Wyszczególnienie	Ogółem	Gospodarstwa posiadające bydło w sztukach					
		1	2	3-4	5-9	10-19	20 i więcej
W liczbach bezwzględnych							
Ogółem	935193	260215	191831	175758	161446	95618	50325
Gospodarstwa produkujące wyłącznie na własne potrzeby	87844	58872	21133	6588	1098	109	44
Gospodarstwa produkujące głównie na własne potrzeby	221678	118761	64894	30194	6892	770	167
Gospodarstwa produkujące głównie na rynek	625671	82582	105804	138976	153456	94739	50114
W odsetkach według skali chowu							
Ogółem	100,0	27,9	20,5	18,8	17,3	10,2	5,3
Gospodarstwa produkujące wyłącznie na własne potrzeby	100,0	67,0	24,1	7,5	1,2	0,1	0,1
Gospodarstwa produkujące głównie na własne potrzeby	100,0	53,6	29,3	13,6	3,1	0,3	0,1
Gospodarstwa produkujące głównie na rynek	100,0	13,2	16,9	22,2	24,5	15,2	8,0
W odsetkach według celu produkcji							
Ogółem	100,0	100,0	100,0	100,0	100,0	100,0	100,0
Gospodarstwa produkujące wyłącznie na własne potrzeby	9,4	22,6	11,0	3,7	0,7	0,1	0,1
Gospodarstwa produkujące głównie na własne potrzeby	23,7	45,6	33,8	17,2	4,3	0,8	0,3
Gospodarstwa produkujące głównie na rynek	66,9	31,8	55,2	79,1	95,1	99,1	99,6

Wykres 3. Struktura gospodarstw rolnych według skali chowu bydła i celu produkcji rolniczej



Cel produkcji:

- gospodarstwa produkujące głównie na rynek
- gospodarstwa produkujące głównie na własne potrzeby
- gospodarstwa produkujące wyłącznie na własne potrzeby

Wśród gospodarstw utrzymujących tylko 1 sztukę bydła - 22,6% stanowiły podmioty produkujące wyłącznie na swoje potrzeby, 45,6% - produkujące głównie na własne potrzeby, a 31,8% - produkujące głównie na rynek. Rozkład odpowiedzi notowany dla podmiotów utrzymujących odpowiednio 2, 3-4, 5-9, 10-19 oraz 20 i więcej sztuk bydła zasadniczo się zmieniał. Zmniejszał się udział gospodarstw produkujących wyłącznie i głównie na własne potrzeby, a wzrastał w sposób istotny udział gospodarstw towarowych (tj. produkujących głównie na rynek). W grupie podmiotów o skali chowu bydła 20 sztuk i więcej zaledwie 0,1% podmiotów produkowało wyłącznie na własne potrzeby, 0,3% - głównie na własne potrzeby, a 99,6% - produkowało głównie na rynek.

Z ogółu gospodarstw rolnych utrzymujących **krowy**:

- 45,9% posiadało 1 szt.,
- 21,9% „ 2 szt.,
- 15,0% „ 3-4 szt.,
- 10,7% „ 5-9 szt.,
- 5,1% „ 10-19 szt.,
- 1,4% „ 20 i więcej sztuk.

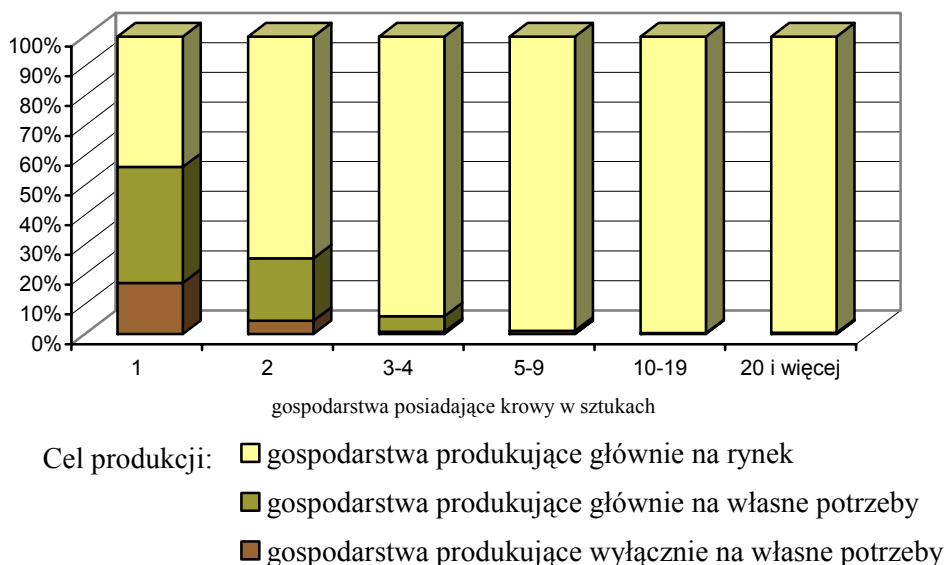
W maju 2002 r. - 9,0% gospodarstw rolnych utrzymujących krowy produkowało wyłącznie na własne potrzeby, 23,3% - głównie na potrzeby własne, a 67,7% produkowało przede wszystkim na rynek.

Tabl. 21. Gospodarstwa rolne według skali chowu krów i celu produkcji rolniczej

Wyszczególnienie	Ogółem	Gospodarstwa posiadające krowy w sztukach					
		1	2	3-4	5-9	10-19	20 i więcej
W liczbach bezwzględnych							
Ogółem	875354	401545	192036	131719	93923	44767	11364
Gospodarstwa produkujące wyłącznie na własne potrzeby	78720	69080	8616	887	115	14	8
Gospodarstwa produkujące głównie na własne potrzeby	204172	156015	40052	7042	900	127	36
Gospodarstwa produkujące głównie na rynek	592462	176450	143368	123790	92908	44626	11320
W odsetkach według skali chowu							
Ogółem	100,0	45,9	21,9	15,0	10,7	5,1	1,4
Gospodarstwa produkujące wyłącznie na własne potrzeby	100,0	87,8	10,9	1,1	0,2	0,0	0,0
Gospodarstwa produkujące głównie na własne potrzeby	100,0	76,4	19,6	3,5	0,4	0,1	0,0
Gospodarstwa produkujące głównie na rynek	100,0	29,8	24,2	20,9	15,7	7,5	1,9
W odsetkach według celu produkcji							
Ogółem	100,0	100,0	100,0	100,0	100,0	100,0	100,0
Gospodarstwa produkujące wyłącznie na własne potrzeby	9,0	17,2	4,5	0,7	0,1	0,0	0,1
Gospodarstwa produkujące głównie na własne potrzeby	23,3	38,9	20,9	5,3	1,0	0,3	0,3
Gospodarstwa produkujące głównie na rynek	67,7	43,9	74,6	94,0	98,9	99,7	99,6

Odsetek gospodarstw utrzymujących krowy, prowadzących produkcję wyłącznie na własne potrzeby, znacząco zmniejszał się wraz ze wzrostem skali chowu krów z 87,8% dla podmiotów posiadających 1 krowę do zaledwie 0,01% w odniesieniu do gospodarstw utrzymujących 20 i więcej krów. W grupie gospodarstw produkujących głównie na rynek, odsetek tych gospodarstw także zmniejszał się wraz ze wzrostem skali chowu - z 29,8% dla gospodarstw z 1 krową do 1,9% - dla podmiotów posiadających 20 i więcej krów.

Wykres 4. Struktura gospodarstw rolnych według skali chowu krów i celu produkcji rolniczej



Wśród gospodarstw utrzymujących tylko 1 krowę - 17,2% stanowiły podmioty produkujące wyłącznie na swoje potrzeby, 38,9% - produkujące głównie na własne potrzeby, a 43,9% - produkujące głównie na rynek. Rozkład odpowiedzi notowany dla podmiotów utrzymujących odpowiednio 2, 3-4, 5-9, 10-19 oraz 20 i więcej krów, podobnie jak w przypadku chowu bydła ogółem, zasadniczo się zmieniał. Znacząco zmniejszał się udział gospodarstw produkujących wyłącznie i głównie na własne potrzeby, a wzrastał w sposób istotny udział gospodarstw towarowych (tj. produkujących głównie na rynek). W grupie podmiotów o skali chowu krów 20 sztuk i więcej tylko 0,1% podmiotów produkowało wyłącznie na własne potrzeby, 0,3% - głównie na własne potrzeby, a 99,6% - produkowało głównie na rynek.

W 2002 r. wśród podmiotów prowadzących chów i hodowlę **trzody chlewnej**:

- 9,9% posiadało 1 szt.,
- 14,1% „ 2 szt.,
- 13,0% „ 3-4 szt.,
- 15,8% „ 5-9 szt.,
- 19,2% „ 10-19 szt.,
- 28,0% „ 20 i więcej sztuk.

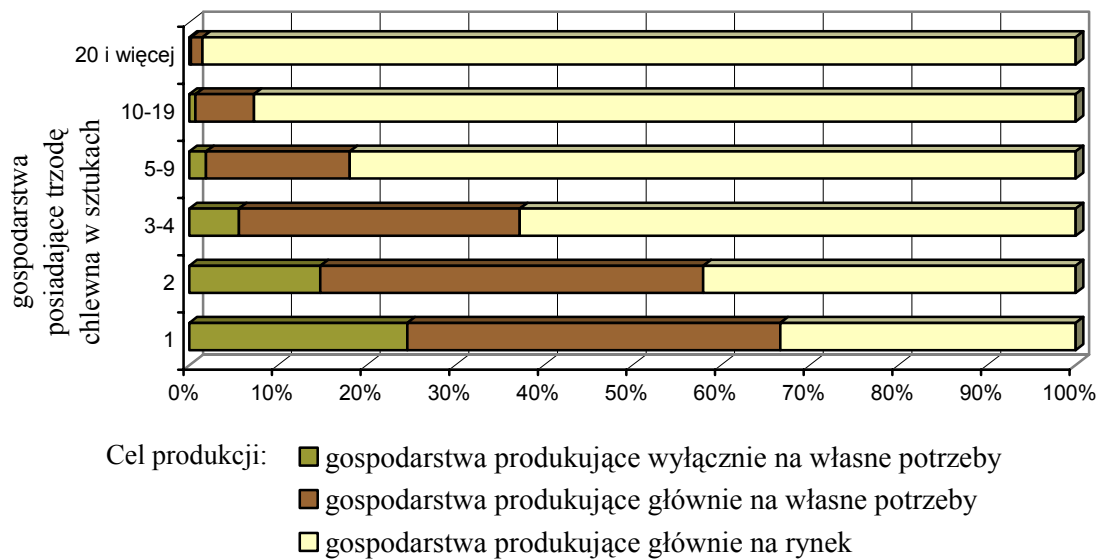
Udział gospodarstw utrzymujących trzodę chlewną i produkujących wyłącznie na własne potrzeby wynosił 5,7%, podmiotów produkujących głównie na własne potrzeby - 18,6%, a produkujących głównie na rynek - 75,7%.

Tabl. 22. Gospodarstwa rolne według skali chowu trzody chlewnej i celu produkcji rolniczej

Wyszczególnienie	Ogółem	Gospodarstwa posiadające trzodę chlewną w sztukach					
		1	2	3-4	5-9	10-19	20 i więcej
W liczbach bezwzględnych							
Ogółem	760569	75247	107553	98824	120571	146427	211947
Gospodarstwa produkujące wyłącznie na własne potrzeby	43509	18483	15885	5493	2243	994	411
Gospodarstwa produkujące głównie na własne potrzeby	141478	31699	46492	31372	19509	9668	2738
Gospodarstwa produkujące głównie na rynek	575582	25065	45176	61959	98819	135765	208798
W odsetkach według skali chowu							
Ogółem	100,0	9,9	14,1	13,0	15,8	19,2	28,0
Gospodarstwa produkujące wyłącznie na własne potrzeby	100,0	42,5	36,5	12,6	5,2	2,3	0,9
Gospodarstwa produkujące głównie na własne potrzeby	100,0	22,4	32,9	22,2	13,8	6,8	1,9
Gospodarstwa produkujące głównie na rynek	100,0	4,3	7,8	10,8	17,2	23,6	36,3
W odsetkach według celu produkcji							
Ogółem	100,0	100,0	100,0	100,0	100,0	100,0	100,0
Gospodarstwa produkujące wyłącznie na własne potrzeby	5,7	24,6	14,8	5,6	1,9	0,7	0,2
Gospodarstwa produkujące głównie na własne potrzeby	18,6	42,1	43,2	31,7	16,2	6,6	1,3
Gospodarstwa produkujące głównie na rynek	75,7	33,3	42,0	62,7	81,9	92,7	98,5

Odsetek gospodarstw utrzymujących trzodę chlewną, prowadzących produkcję wyłącznie na własne potrzeby, znacząco zmniejszał się wraz ze wzrostem skali chowu świń z 42,5% dla podmiotów posiadających 1 szt. trzody do 0,9% w odniesieniu do gospodarstw utrzymujących 20 i więcej świń. W grupie gospodarstw towarowych, tj. produkujących głównie na rynek, odsetek tych gospodarstw zwiększał się wraz ze wzrostem skali chowu - z 4,3% dla gospodarstw z 1 szt. trzody do 36,3% - dla podmiotów posiadających 20 i więcej świń.

Wykres 5. Struktura gospodarstw rolnych według skali chowu trzody chlewnej i celu produkcji rolniczej



Wśród wszystkich gospodarstw rolnych utrzymujących tylko 1 świnie - 24,6% stanowiły podmioty produkujące wyłącznie na własne potrzeby, 42,1% - produkujące głównie na własne potrzeby, a 33,3% - produkujące głównie na rynek. Rozkład odpowiedzi notowany dla podmiotów utrzymujących odpowiednio 2, 3-4, 5-9, 10-19 oraz 20 i więcej sztuk trzody chlewnej istotnie się zmieniał - zmniejszał się udział gospodarstw produkujących wyłącznie i głównie na własne potrzeby, a wzrastał znacząco udział gospodarstw towarowych (tj. produkujących głównie na rynek). W grupie podmiotów o skali chowu świń 20 sztuk i więcej 0,2% podmiotów produkowało wyłącznie na własne potrzeby, 1,3% - głównie na własne potrzeby, a 98,5% - produkowało głównie na rynek.

Wśród podmiotów utrzymujących **lochy na chów**:

- 33,1% posiadało 1 szt.,
- 25,2% „ 2 szt.,
- 20,9% „ 3-4 szt.,
- 13,3% „ 5-9 szt.,
- 5,3% „ 10-19 szt.,
- 2,2% „ 20 i więcej sztuk.

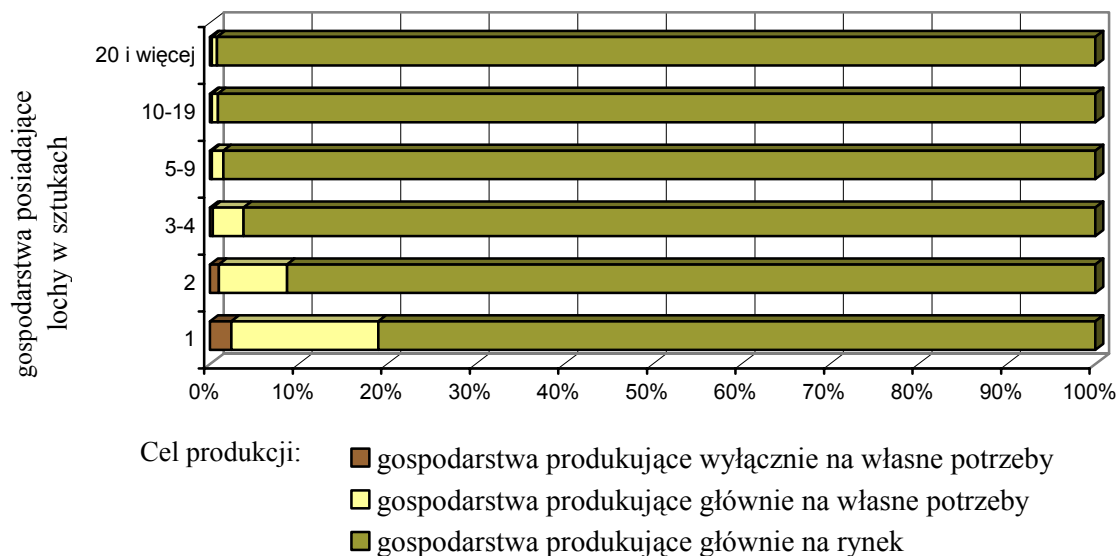
W 2002 r. - 1,1% gospodarstw rolnych prowadzących chów i hodowlę loch produkowało wyłącznie na własne potrzeby, 8,4% - głównie na potrzeby własne, a aż 90,5% produkowało głównie na rynek.

Tabl. 23. Gospodarstwa rolne według skali chowu lochy i celu produkcji rolniczej

Wyszczególnienie	Ogółem	Gospodarstwa posiadające lochy w sztukach					
		1	2	3-4	5-9	10-19	20 i więcej
W liczbach bezwzględnych							
Ogółem	452263	149656	114016	94415	60043	23791	10342
Gospodarstwa produkujące wyłącznie na własne potrzeby	5214	3552	1110	346	145	38	23
Gospodarstwa produkujące głównie na własne potrzeby	37960	24840	8836	3279	782	165	58
Gospodarstwa produkujące głównie na rynek	409089	121264	104070	90790	59116	23588	10261
W odsetkach według skali chowu							
Ogółem	100,0	33,1	25,2	20,9	13,3	5,3	2,2
Gospodarstwa produkujące wyłącznie na własne potrzeby	100,0	68,1	21,3	6,6	2,8	0,7	0,5
Gospodarstwa produkujące głównie na własne potrzeby	100,0	65,4	23,3	8,6	2,1	0,4	0,2
Gospodarstwa produkujące głównie na rynek	100,0	29,6	25,4	22,2	14,5	5,8	2,5
W odsetkach według celu produkcji							
Ogółem	100,0	100,0	100,0	100,0	100,0	100,0	100,0
Gospodarstwa produkujące wyłącznie na własne potrzeby	1,1	2,4	1,0	0,3	0,2	0,2	0,2
Gospodarstwa produkujące głównie na własne potrzeby	8,4	16,6	7,7	3,5	1,3	0,7	0,6
Gospodarstwa produkujące głównie na rynek	90,5	81,0	91,3	96,2	98,5	99,1	99,2

Udział gospodarstw utrzymujących lochy i prowadzących produkcję rolniczą wyłącznie na własne potrzeby znacząco zmniejszał się wraz ze wzrostem skali chowu macior z 33,1% dla podmiotów posiadających 1 lochę do 2,2% w odniesieniu do gospodarstw utrzymujących 20 i więcej loch. W grupie gospodarstw towarowych, tj. produkujących głównie na rynek, udział gospodarstw według skali chowu był bardzo zbliżony do notowanego przeciętnie w kraju.

Wykres 6. Struktura gospodarstw rolnych według skali chowu loch i celu produkcji rolniczej



Wśród wszystkich gospodarstw rolnych utrzymujących 1 maciorę - 2,4% stanowiły podmioty produkujące wyłącznie na swoje potrzeby, 16,6% - produkujące głównie na własne potrzeby, a 81,0% - produkujące głównie na rynek. Rozkład odpowiedzi notowany dla podmiotów utrzymujących odpowiednio 2, 3-4, 5-9, 10-19 oraz 20 i więcej loch zmienił się na rzecz sukcesywnego wzrostu odsetka gospodarstw produkujących głównie na rynek, a zmniejszającego się udziału w poszczególnych grupach skali chowu macior udziału gospodarstw produkujących wyłącznie i głównie na własne potrzeby. W grupie podmiotów o skali chowu 20 loch i więcej - 0,2% podmiotów produkowało wyłącznie na własne potrzeby, 0,6% - głównie na własne potrzeby, a 99,2% - produkowało głównie na rynek.

W 2002 r. struktura gospodarstw według **skali chowu owiec** przedstawiała się następująco:

- 46,2% posiadało 1-4 szt.,
- 20,1% „ 5-9 szt.,
- 12,9% „ 10-19 szt.,
- 20,8% „ 20 i więcej sztuk.

Wśród tych gospodarstw - 23,4% podmiotów produkowało wyłącznie na własne potrzeby, 29,6% - głównie na potrzeby własne, a 47,0% produkowało głównie na rynek.

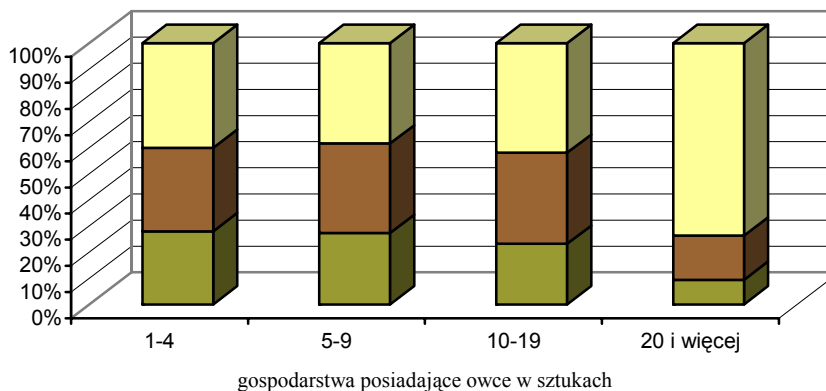
Tabl. 24. Gospodarstwa rolne według skali chowu owiec i celu produkcji rolniczej

Wyszczególnienie	Ogółem	Gospodarstwa posiadające owce w sztukach			
		1-4	5-9	10-19	20 i więcej
W liczbach bezwzględnych					
Ogółem	17895	8263	3592	2309	3731
Gospodarstwa produkujące wyłącznie na własne potrzeby	4181	2317	979	536	349
Gospodarstwa produkujące głównie na własne potrzeby	5297	2631	1232	803	631
Gospodarstwa produkujące głównie na rynek	8417	3315	1381	970	2751
W odsetkach według skali chowu					
Ogółem	100,0	46,2	20,1	12,9	20,8
Gospodarstwa produkujące wyłącznie na własne potrzeby	100,0	55,4	23,4	12,8	8,4
Gospodarstwa produkujące głównie na własne potrzeby	100,0	49,7	23,2	15,2	11,9
Gospodarstwa produkujące głównie na rynek	100,0	39,4	16,4	11,5	32,7
W odsetkach według celu produkcji					
Ogółem	100,0	100,0	100,0	100,0	100,0
Gospodarstwa produkujące wyłącznie na własne potrzeby	23,4	28,0	27,3	23,2	9,4
Gospodarstwa produkujące głównie na własne potrzeby	29,6	31,9	34,3	34,8	16,9
Gospodarstwa produkujące głównie na rynek	47,0	40,1	38,4	42,0	73,7

Odsetek gospodarstw prowadzących produkcję wyłącznie na własne potrzeby zmniejszał się wraz ze wzrostem skali chowu owiec z 55,4% dla jednostek posiadających 1-4 sztuki owiec do 8,4% w odniesieniu do gospodarstw utrzymujących 20 i więcej sztuk. W grupie gospodarstw produkujących głównie na rynek, odsetek podmiotów zmniejszył się z 39,4% dla gospodarstw z 1-4 sztukami owiec do 16,4% dla gospodarstw z 5-9 owcami i

11,5% dla podmiotów z 10-19 owcami, a następnie wzrósł do 32,7% - w odniesieniu do podmiotów posiadających 20 i więcej sztuk owiec.

Wykres 7. Struktura gospodarstw rolnych według skali chowu owiec i celu produkcji rolniczej



Cel produkcji:

- gospodarstwa produkujące głównie na rynek
- gospodarstwa produkujące głównie na własne potrzeby
- gospodarstwa produkujące wyłącznie na własne potrzeby

Wśród gospodarstw utrzymujących owce w najmniejszej skali (1-4 szt.) - 28,0% stanowiły podmioty produkujące wyłącznie na swoje potrzeby, 31,9% - produkujące głównie na własne potrzeby, a 40,1% - produkujące głównie na rynek. Zbliżony rozkład odpowiedzi odnotowano dla podmiotów utrzymujących 5-9 oraz 10-19 sztuk owiec, natomiast w grupie gospodarstw o skali chowu 20 owiec i więcej - 9,4% podmiotów produkowało wyłącznie na własne potrzeby, 16,9% - głównie na własne potrzeby, a 73,7% - głównie na rynek.

Wśród jednostek prowadzących **chów drobiu kurzego (w wieku powyżej 2 tygodni)**:

- 97,7% posiadało 1-99 szt.,
- 1,8% „ 100-499 szt.,
- 0,1% „ 500-4999 szt.,
- 0,3% „ 5000-49999 szt.,
- 0,1% „ 50000 i więcej sztuk.

Przeciętnie w kraju w maju 2002 r., 16,7% podmiotów prowadzących chów drobiu kurzego produkowało wyłącznie na własne potrzeby, 31,3% - głównie na potrzeby własne, a 52,0% produkowało głównie na rynek.

Tabl. 25. Gospodarstwa rolne według skali chowu drobiu kurzego i celu produkcji rolniczej

Wyszczególnienie	Ogółem	Gospodarstwa posiadające drób kurzy w sztukach				
		1-99	100-499	500-4999	5000-49999	50000 i więcej
W liczbach bezwzględnych						
Ogółem	1099770	1074561	20072	1381	3006	750
Gospodarstwa produkujące wyłącznie na własne potrzeby	183485	182846	588	11	29	11
Gospodarstwa produkujące głównie na własne potrzeby	344150	341933	2095	62	48	12
Gospodarstwa produkujące głównie na rynek	572135	549782	17389	1308	2929	727
W odsetkach według skali chowu						
Ogółem	100,0	97,7	1,8	0,1	0,3	0,1
Gospodarstwa produkujące wyłącznie na własne potrzeby	100,0	99,7	0,3	0,0	0,0	0,0
Gospodarstwa produkujące głównie na własne potrzeby	100,0	99,4	0,6	0,0	0,0	0,0
Gospodarstwa produkujące głównie na rynek	100,0	96,1	3,1	0,2	0,5	0,1
W odsetkach według celu produkcji						
Ogółem	100,0	100,0	100,0	100,0	100,0	100,0
Gospodarstwa produkujące wyłącznie na własne potrzeby	16,7	17,0	2,9	0,8	1,0	1,5
Gospodarstwa produkujące głównie na własne potrzeby	31,3	31,8	10,5	4,5	1,6	1,6
Gospodarstwa produkujące głównie na rynek	52,0	51,2	86,6	94,7	97,4	96,9

Odsetek gospodarstw prowadzących produkcję wyłącznie na własne potrzeby zmniejszał się wraz ze wzrostem skali chowu drobiu kurzego z 99,7% dla jednostek posiadających 1-99 sztuk kur do zaledwie 0,01% w odniesieniu do gospodarstw utrzymujących 50000 i więcej sztuk. W grupie gospodarstw towarowych, tj. produkujących głównie na rynek, odsetek gospodarstw również w sposób istotny zmniejszał się wraz ze wzrostem skali chowu drobiu kurzego - z 96,1% dla gospodarstw z 1-99 sztukami drobiu kurzego do 0,1% - dla podmiotów posiadających 50000 i więcej sztuk.

Wśród gospodarstw utrzymujących drób kurzy w najmniejszej skali (1-99 szt.) – 17,0% stanowiły podmioty produkujące wyłącznie na swoje potrzeby, 31,8% - produkujące głównie na własne potrzeby, a 51,2% - produkujące głównie na rynek. Wraz ze wzrostem skali chowu drobiu kurzego rozkład odpowiedzi zasadniczo się zmienił. Znacząco zmniejszył się odsetek gospodarstw produkujących wyłącznie i głównie na własne potrzeby, natomiast wzrósł odsetek podmiotów produkujących głównie na rynek. W grupie gospodarstw o skali chowu drobiu kurzego 50000 i więcej sztuk 1,5% podmiotów produkowało wyłącznie na własne potrzeby, 1,6% - głównie na własne potrzeby, a 96,9% - głównie na rynek.

Udział dochodów z działalności rolniczej w dochodach gospodarstw domowych

W Powszechnym Spisie Rolnym, ok. 2218 tys. użytkowników gospodarstw indywidualnych, udzielając odpowiedzi na pytania dotyczące źródła dochodów gospodarstwa domowego w sezonie 2001/2002, określiło, jaką część dochodu dostarczyło gospodarstwo rolne. Z danych tych wynika, że tylko dla blisko jednej trzeciej gospodarstw indywidualnych dochody z działalności rolniczej stanowiły 50% i więcej dochodów ogółem, natomiast ok. 60% gospodarstw uzyskiwało dochody z rolnictwa mniejsze niż 30% ogólnych dochodów gospodarstwa domowego.

Wśród analizowanych gospodarstw domowych z użytkownikiem gospodarstwa rolnego ponad połowa gospodarstw prowadziła produkcję rolniczą na własne potrzeby (głównie na własne potrzeby — 35,6% i blisko 20% wyłącznie na własne potrzeby), a 42,4% - głównie na rynek.

W grupie gospodarstw **produkujących wyłącznie na własne potrzeby** znaczący udział miały dochody spoza rolnictwa, bowiem aż dla 69% gospodarstw domowych z użytkownikiem gospodarstwa rolnego dochody z działalności rolniczej stanowiły mniej niż 10% dochodów ogółem, a dla 22% - zawarte były w przedziale 10 - 30%. Warto przy tym zaznaczyć, że dla 5% gospodarstw dochody z rolnictwa stanowiły 90% i więcej wszystkich dochodów gospodarstwa domowego.

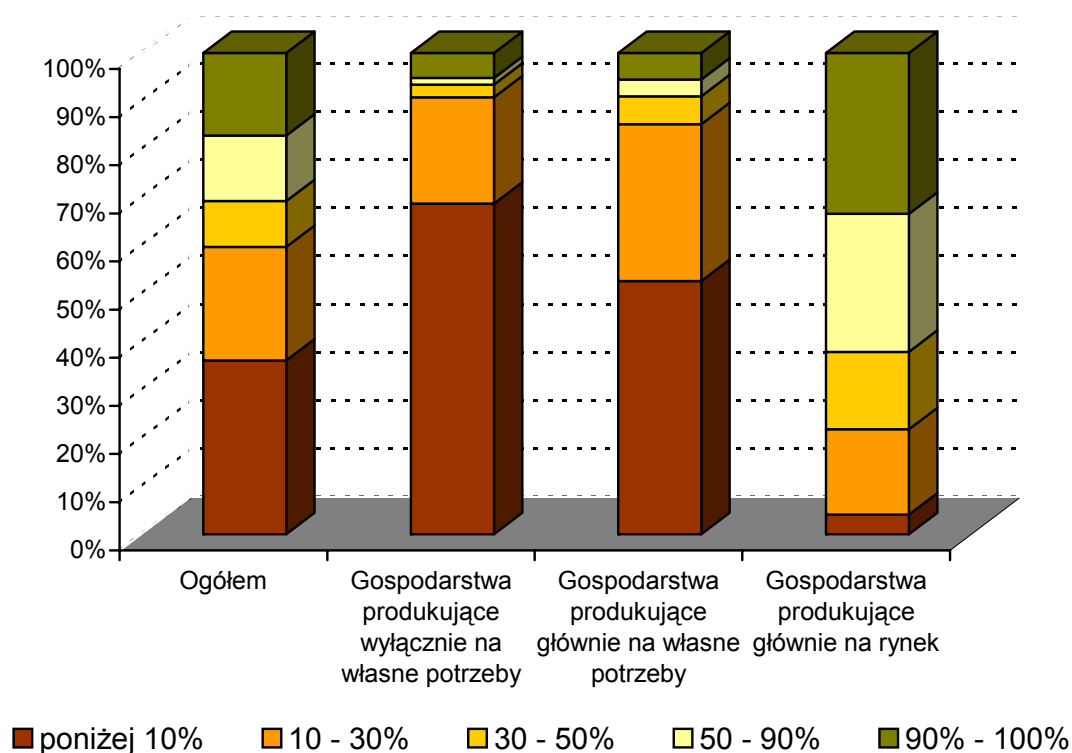
Dla ponad połowy gospodarstw produkujących **głównie na własne potrzeby** dochody z działalności rolniczej stanowiły mniej niż 10% dochodów ogółem, a dla jednej trzeciej - w granicach 10 - 30%. Tylko niecałe 10% gospodarstw uzyskiwało dochody z rolnictwa powyżej 50% dochodów ogółem.

Tabl. 26. Gospodarstwa indywidualne uzyskujące dochody z działalności rolniczej według celu produkcji rolniczej

Wyszczególnienie	Gospodarstwa domowe z użytkownikiem gospodarstwa indywidualnego			
	ogółem	w tym produkujące		
		wyłącznie na własne potrzeby	głównie na własne potrzeby	głównie na rynek
Ogółem:				
w tysiącach.....	2217,9	442,4	790,5	940,6
w odsetkach według udziału dochodów z działalności rolniczej w dochodach ogółem:				
poniżej 30%	59,7	90,8	85,2	21,8
30-50	9,5	2,6	5,8	16,1
50-100	30,9	6,6	8,9	62,1
w tym 90% i więcej	17,2	5,2	5,5	33,4

Dla ponad 60% gospodarstw **produkujących głównie na rynek** dochody z działalności rolniczej stanowiły 50% i więcej dochodów ogólnych gospodarstwa domowego, a dla jednej trzeciej - ponad 90%.

Wykres 8. Udział dochodów z działalności rolniczej w dochodach ogółem gospodarstw domowych z użytkownikiem gospodarstwa indywidualnego



Towarowa produkcja rolnicza w gospodarstwach rolnych w roku 2001/2002

Według wyników spisu 1734,8 tys. gospodarstw realizowało w sezonie 2001/2002 produkcję towarową o łącznej wartości 34,7 mld zł, co wynosiło w przeliczeniu:

- na 1 gospodarstwo - 20009 zł,
- na 1 ha użytków rolnych - 2429 zł,
- na 1 pełnozatrudnionego - 16991 zł.

Największą przeciętną wartość sprzedaży, wynoszącą 429,4 tys. zł na 1 gospodarstwo, uzyskało tylko 2,4% gospodarstw rolnych utrzymujących w roku 2001/2002 kontakty z rynkiem.

Gospodarstwa indywidualne powyżej 1 ha użytków rolnych (1411,8 tys., tj. 81,4% ogółu gospodarstw utrzymujących kontakty z rynkiem) sprzedały produkty rolne o wartości 27,9 mld zł, co stanowiło ok. 81% ogólnej wartości produkcji towarowej. Przeciętne gospodarstwo tej grupy sprzedało produkty za kwotę 19783 zł. W przeliczeniu na 1 ha użytków rolnych wartość produkcji towarowej wyniosła 2194 zł, a na 1 pełnozatrudnionego - 14840 zł.

Gospodarstwa indywidualne o powierzchni do 1 ha użytków rolnych (320,1 tys., tj. 18,4% gospodarstw realizujących produkcję towarową) wytworzyły jedynie 5,7% ogólnej wartości rolniczej produkcji towarowej, a 2,9 tys. gospodarstw pozostałych - 13,8%.

Tabl. 27. Towarowa produkcja rolnicza w 2001/2002 r.

Wyszczególnienie	Ogółem	Gospodarstwa indywidualne			Gospodarstwa pozostałe
		razem	o powierzchni użytków rolnych		
			do 1 ha	powyżej 1 ha	
Gospodarstwa realizujące produkcję towarową :					
w tysiącach	1734,8	1731,9	320,1	1411,8	2,9
w odsetkach.....	100,0	99,8	18,4	81,4	0,2
w % ogólnej liczby gospodarstw prowadzących produkcję rolniczą	79,7	79,7	57,6	87,3	80,6
Wartość produkcji towarowej:					
ogółem: w mld zł	34,7	29,9	2,0	27,9	4,8
w odsetkach.....	100,0	86,2	5,7	80,5	13,8

Wśród ogółu gospodarstw indywidualnych realizujących produkcję towarową 54% stanowiły gospodarstwa, które sprzedały w badanym okresie produkty rolne w kwocie 3 tys. zł i więcej. Pozostałe 46% gospodarstw prowadziło działalność rolniczą głównie na samozaopatrzenie, a tylko część wytworzonej produkcji - o wartości nieprzekraczającej 3 tys. zł - przeznaczało na rynek.

Średni poziom produkcji towarowej w gospodarstwach produkujących **głównie na rynek** wyniósł 36,2 tys. zł, zaś w gospodarstwach produkujących **głównie na potrzeby własne** - 685 zł. W przeliczeniu na jednostkę powierzchni użytków rolnych wartość sprzedaży w gospodarstwach towarowych była 9-krotnie większa niż w gospodarstwach produkujących głównie na potrzeby własne.

Tabl. 28. Gospodarstwa realizujące produkcję towarową według celu produkcji rolniczej

Wyszczególnienie	Ogółem	W tym gospodarstwa produkujące	
		głównie na własne potrzeby	głównie na rynek
Gospodarstwa realizujące produkcję towarową:			
w tysiącach.....	1734,8	790,8	943,6
w odsetkach.....	100,0	45,6	54,4
Wartość produkcji towarowej:			
ogółem: w mld zł	34,7	0,5	34,2
w odsetkach.....	100,0	1,6	98,4
na 1 gospodarstwo w złotych.....	20009	685	36211
na 1 ha w złotych	2429	305	2731
na 1 pełnozatrudnionego w złotych	16991	1092	22081

W zbiorze **gospodarstw rynkowych**, które w sezonie 2001/2002 sprzedały produkty rolne w kwocie 3 tys. zł i więcej, zdecydowaną większość stanowiły gospodarstwa realizujące produkcję towarową w przedziale 5 - 15 tys. zł (38,1%). Blisko 19% tych gospodarstw wykazał sprzedaż rzędu 3 - 5 tys. zł rocznie. Łącznie więc ok. 57% gospodarstw rolnych wytworzyło produkcję na rynek w skali niewielkiej, nie gwarantującej z uzyskanej produkcji możliwości realizacji inwestycji i rozwoju.

Około 152 tys. gospodarstw rolnych uzyskało wartość produkcji sprzedanej w granicach 15 - 25 tys. zł. Produkcję towarową o skali sprzedaży 25 tys. zł i więcej wytwarzało w omawianym okresie ok. 257 tys. gospodarstw rolnych, tj. 27,2% gospodarstw rynkowych.

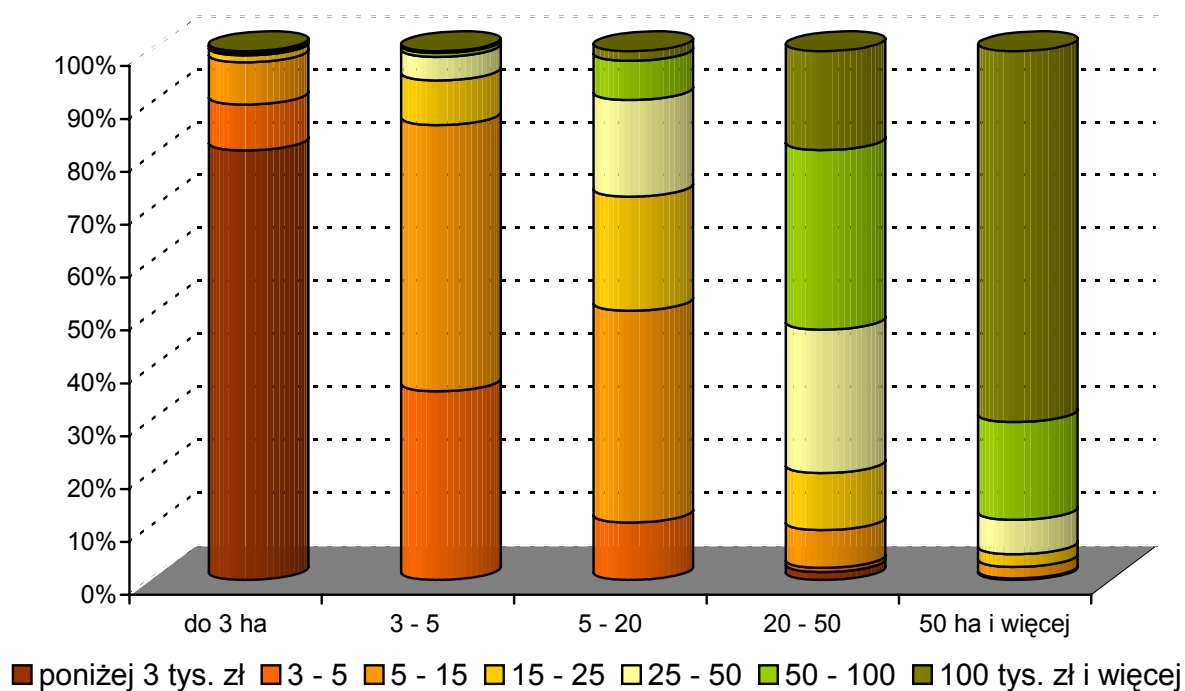
Wraz ze wzrostem powierzchni użytków rolnych wzrastał odsetek gospodarstw realizujących produkcję towarową o wyższej skali sprzedaży.

Tabl. 29. Gospodarstwa produkujące na rynek według grup obszarowych i skali sprzedaży

Wyszczególnienie	Gospodarstwa realizujące produkcję towarową				
	ogółem w tys.	w odsetkach według powierzchni użytków rolnych			
		do 5 ha	5-20	20-50	50 ha i więcej
O g ó ł e m	1734,8	57,2	36,4	5,4	1,0
Gospodarstwa o wartości sprzedaży:					
poniżej 3 tys. zł	791,1	89,9	9,9	0,2	0,0
3 - 5	175,7	65,4	34,1	0,5	0,0
5 - 15	359,6	36,5	61,6	1,8	0,1
15 - 25	151,7	14,4	78,7	6,6	0,3
25 - 50	136,7	6,9	73,9	18,3	0,9
50 - 100	77,6	2,6	52,6	40,6	4,2
100 tys. zł i więcej	42,4	6,3	23,4	40,8	29,5

Gospodarstwa w grupie obszarowej do 5 ha użytków rolnych produkujące na rynek w niewielkiej skali (do 15 tys. zł) stanowiły 87,2% ogółu gospodarstw rynkowych tej grupy, a w grupie 5 - 20 ha - 50,9. W grupie obszarowej 20 - 50 ha odsetek gospodarstw o skali sprzedaży do 15 tys. zł wynosił ok. 9%, a w grupie 50 ha i więcej - 2,4%.

Wykres 9. Gospodarstwa produkujące na rynek według skali sprzedaży



Zdecydowana większość gospodarstw o powierzchni 5 - 20 ha użytków rolnych (ok. 40%) wykazywała sprzedaż produktów rolnych w przedziale 3 - 5 tys. zł.

Przeważający odsetek gospodarstw z obszaru 20 - 50 ha (ok. 35%) produkował na rynek w skali 50 - 100 tys. zł, a dla 70% podmiotów z grupy gospodarstw największych (powyżej 50 ha) uzyskana wartość rolniczej produkcji sprzedanej wynosiła 100 tys. zł i więcej.

Produkcję towarową o najwyższej wartości, (tj. o skali sprzedaży 50 - 100 tys. zł oraz 100 tys. zł i więcej) realizowało 12,7% gospodarstw rynkowych, przy czym były to gospodarstwa ze wszystkich grup obszarowych.

Ważniejsze wydatki, zadłużenie oraz spłaty kredytów

Spis rolny wykazał, że roku 2001/2002 ok. 1559 tys. gospodarstw rolnych (tj. gospodarstw indywidualnych powyżej 1ha użytków rolnych oraz gospodarstw osób prawnych i jednostek organizacyjnych niemających osobowości prawnej) poniosło wydatki na cele inwestycyjne i produkcyjne na łączną kwotę ponad 23,8 mld. Nakłady o charakterze inwestycyjnym, obejmujące zakupy, budowę oraz modernizację środków trwałych, stanowiły 38,2% omawianych wydatków, a 61,8% - wydatki na bieżącą produkcję. Nakłady inwestycyjne w przeliczeniu na jednostkę powierzchni użytków rolnych wyniosły średnio 1027 zł, zaś wydatki na bieżącą produkcję - 1020 zł, a w przeliczeniu na 1 gospodarstwo odpowiednio: 12,7 tys. zł i 9,5 tys. zł.

W ogólnej liczbie gospodarstw, ponoszących nakłady inwestycyjne 65% stanowiły gospodarstwa produkujące głównie na rynek, a jedną trzecią - gospodarstwa produkujące głównie, bądź wyłącznie na własne potrzeby.

Tabl. 30. Gospodarstwa rolne, które poniosły wydatki na cele inwestycyjne i produkcyjne

Wyszczególnienie	Gospodarstwa ponoszące nakłady inwestycyjne			Gospodarstwa, ponoszące nakłady produkcyjne		
	w tysiącach	w odsetkach	w % ogółu gospodarstw prowadzących działalność rolniczą	w tysiącach	w odsetkach	w % ogółu gospodarstw prowadzących działalność rolniczą
O g ó l e m	715,3	100,0	44,1	1547,5	100,0	95,4
Gospodarstwa produkujące:						
wyłącznie na własne potrzeby	72,3	10,1	34,9	168,7	10,9	81,5
głównie na własne potrzeby.....	176,8	24,7	35,6	468,6	30,3	94,3
głównie na rynek.....	466,2	65,2	50,8	910,2	58,8	99,2

W sezonie 2001/2002 inwestowały głównie gospodarstwa rolne realizujące na istotną kwotę sprzedaż produktów rolnych w skali roku. Przy produkcji towarowej powyżej 15 tys. zł na 1 gospodarstwo ok. 52% gospodarstw poniosło nakłady inwestycyjne. W miarę wzrostu skali sprzedaży odsetek gospodarstw inwestujących zwiększył się do 74% w grupie gospodarstw o wartości produkcji sprzedanej 50 - 100 tys. zł i do 81% - o produkcji 100 tys. zł i więcej.

Znacznie rzadziej inwestowały w środki trwałe gospodarstwa wytwarzające produkcję towarową o niższej wartości. W grupie gospodarstw o wartości sprzedaży do 5 tys. zł, odsetek gospodarstw inwestujących stanowił 38,8% ogólnej liczby gospodarstw prowadzących działalność rolniczą i był niewiele wyższy niż w gospodarstwach produkujących na własne potrzeby.

Tabl. 31. Gospodarstwa rolne, które poniosły wydatki według skali sprzedaży

Wyszczególnienie	Gospodarstwa produkujące głównie na rynek, które poniosły					
	nakłady inwestycyjne			nakłady na bieżącą produkcję		
	w tysiącach	w odsetkach	w % ogółu gospodarstw prowadzących działalność rolniczą	w tysiącach	w odsetkach	w % ogółu gospodarstw prowadzących działalność rolniczą
O g ó ł e m	466,2	100,0	50,8	910,2	100,0	99,2
Gospodarstwa o wartości sprzedaży:						
3 - 5 tys.....	63,7	13,7	38,8	162,2	17,8	98,7
5 - 15	151,2	32,4	43,3	345,9	38,0	99,1
15 - 25	77,2	16,5	51,5	149,0	16,4	99,4
25 - 50	83,8	18,0	61,7	135,2	14,9	99,6
50 - 100	56,7	12,2	73,7	76,8	8,4	99,6
100 tys. zł i więcej.....	33,6	7,2	81,2	41,1	4,5	99,4

Wyniki spisu wykazały, że w maju 2002 r. blisko jedna czwarta gospodarstw prowadzących działalność rolniczą - z łącznej liczby gospodarstw indywidualnych powyżej 1 ha użytków rolnych oraz gospodarstw osób prawnych i jednostek organizacyjnych niemających osobowości prawnej (tj. 1621,4 tys.) — była **zadłużona z tytułu pobranych kredytów i pożyczek**.

W stanie zadłużenia z tytułu kredytów inwestycyjnych było 141,4 tys. gospodarstw, a z tytułu kredytów bieżących - 261,9 tys., co stanowiło odpowiednio: 8,7% % i 16,2% ogólnej liczby omawianych gospodarstw prowadzących działalność rolniczą.

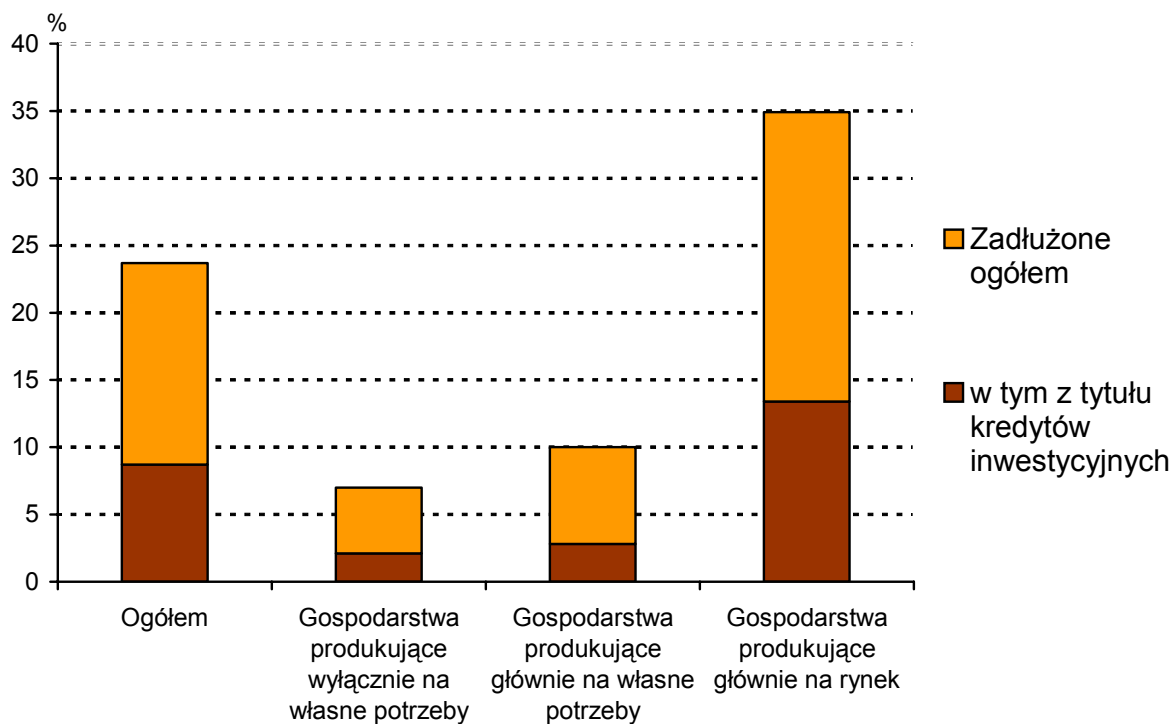
Wartość zobowiązań z tytułu kredytów i pożyczek ciążących na gospodarstwach rolnych objętych spisem wyniosła w końcu maja 2002 r. 8,8 mld zł, w tym 4,3 mld zł - z tytułu kredytów inwestycyjnych i 2,9 mld zł - z tytułu kredytów bieżących.

Tabl. 32. Zadłużenie gospodarstw rolnych
Stan w dniu 20.V.2002 r.

Wyszczególnienie	Ogółem	Z tytułu kredytów	
		inwestycyjnych	bieżących
Gospodarstwa zadłużone:			
w tysiącach.....	384,8	141,4	261,9
w % ogólnej liczby gospodarstw prowadzących działalność rolniczą.....	23,7	8,7	16,2
Zadłużenie w złotych:			
na 1 gospodarstwo.....	22751	30235	11191
na 1 ha użytków rolnych.....	1210	1141	586

Kwota zadłużenia ogółem w średnim gospodarstwie wyniosła ok. 23 tys. zł, przy czym z tytułu kredytów inwestycyjnych - 30,2 tys. zł i 11,2 tys. zł - z tytułu kredytów bieżących.

Wykres 10. Udział gospodarstw zadłużonych w ogólnej liczbie gospodarstw prowadzących działalność rolniczą



Ogólny poziom zadłużenia kredytowego w przeliczeniu na 1 ha użytków rolnych wynosił 1210 zł średnio dla całej zbiorowości omawianych gospodarstw, przy czym w gospodarstwach produkujących wyłącznie na własne potrzeby był 2,6-krotnie wyższy od średniego.

Spośród gospodarstw obciążonych zadłużeniem 96,2% gospodarstw wytwarzało produkcję na sprzedaż (w tym 83,3% - głównie na rynek), a 3,8% gospodarstw prowadziło produkcję wyłącznie własne na potrzeby.

Tabl. 33. Struktura zadłużonych gospodarstw rolnych według celu produkcji rolniczej
Stan w dniu 20.V.2002 r.

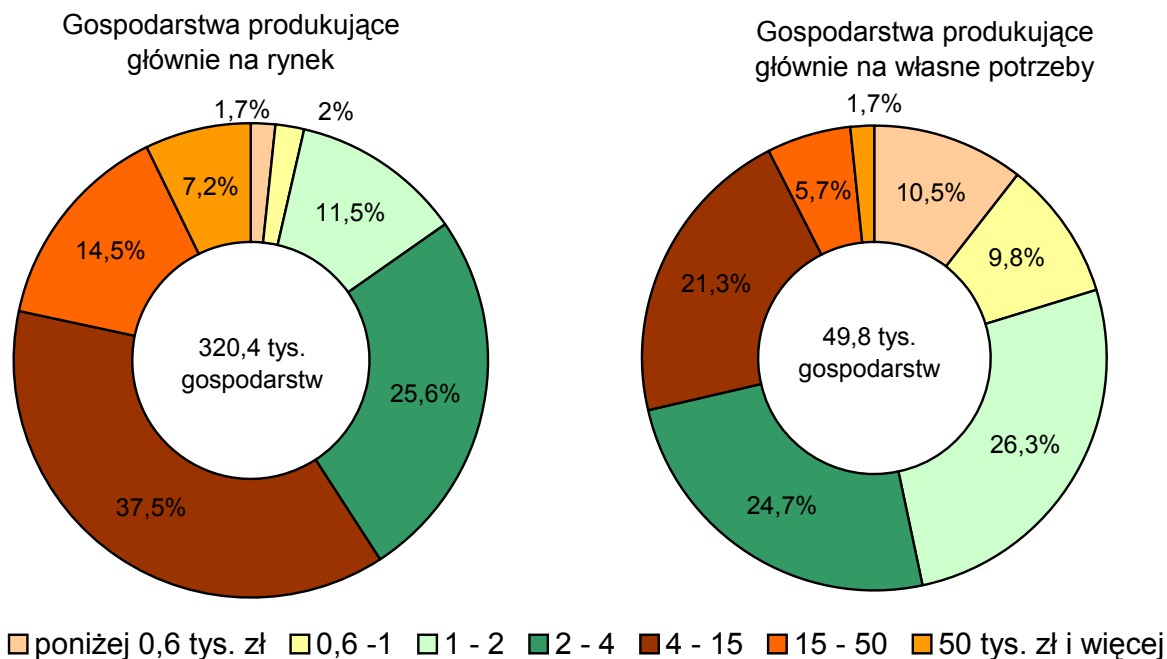
Wyszczególnienie	Ogółem	Z tytułu kredytów	
		inwestycyjnych	bieżących
		w odsetkach	
O g ó ł e m	100,0	100,0	100,0
Gospodarstwa produkujące:			
wyłącznie na własne potrzeby	3,8	3,1	3,2
głównie na własne potrzeby	12,9	9,9	12,4
głównie na rynek	83,3	87,0	84,4

Ponad 2/3 gospodarstw produkujących na własne potrzeby (wyłącznie lub głównie) było zadłużonych na kwotę niższą niż 4 tys. zł.

W grupie gospodarstw produkujących głównie na rynek obciążenie zadłużeniem na kwotę wyższą niż 4 tys. zł wykazało 59% gospodarstw, w tym 7% - na kwotę 50 tys. zł i więcej. Odsetek gospodarstw zadłużonych na kwotę 50 tys. zł i więcej wyraźnie wzrasta w miarę wzrostu skali sprzedaży, z 1 - 1,9% w grupie gospodarstw o rocznej produkcji towarowej 3 - 25 tys. zł do 11,3 % w grupie 50 - 100 tys. zł i 45,2% w grupie o skali sprzedaży 100 tys. zł i więcej.

Zadłużenie gospodarstw produkujących na rynek w stosunku do wartości produkcji towarowej było zróżnicowane. Z ogólnej liczby 354,4 tys. gospodarstw realizujących produkcję towarową ponad 45 tys. gospodarstw miało zadłużenie sięgające 10% tej produkcji, 132 tys. gospodarstw w granicach 10 -30%, ponad 117 tys. gospodarstw w granicach 30 - 100%, a 59,5 tys. miało zadłużenie wyższe od uzyskanej rocznej produkcji przeznaczonej na rynek.

Wykres 11. Struktura gospodarstw obciążonych zadłużeniem według wysokości zadłużenia



W analizowanej zbiorowości zadłużenie ogółem gospodarstw towarowych wynosiło średnio 41,6% uzyskiwanej przez nie produkcji towarowej, przy czym z tytułu kredytów inwestycyjnych - 33,2%, a bieżących - 21,2%.

W roku 2001/2002 - 22,5% gospodarstw rolnych prowadzących działalność rolniczą **spłacało kredyty i pożyczki**.

Odsetek gospodarstw spłacających kredyty i pożyczki stanowił mniej niż 10% ogólnej liczby gospodarstw prowadzących działalność rolniczą w grupach obszarowych do 3 ha, i wzrastał wraz ze wzrostem powierzchni użytków rolnych w gospodarstwach, do 30% w grupie 7 ha i więcej, dochodząc do ponad 70% w grupach powyżej 50 ha.

Przeciętne gospodarstwo rolne spłacało kredyty w wysokości 9326 zł, przy czym w gospodarstwach produkujących głównie na rynek kwota ta wynosiła 10371 zł. Najniższy jednostkowy poziom spłacanych kredytów odnotowano w gospodarstwach produkujących głównie na własne potrzeby (3680 zł).

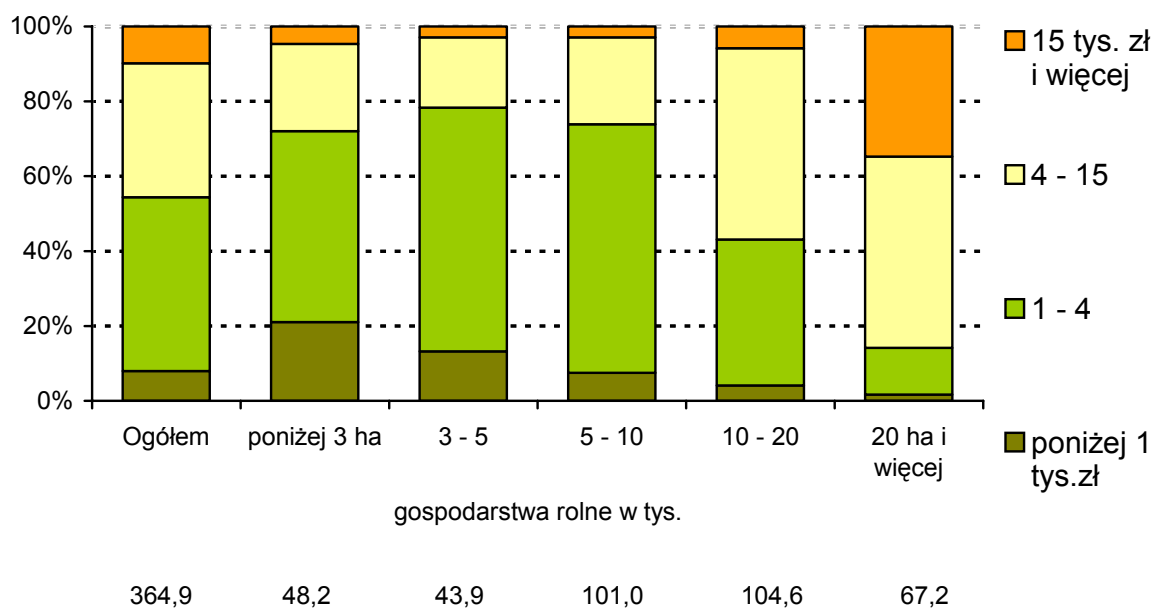
W przeliczeniu na jednostkę powierzchni spłaty kredytów wyniosły średnio 504 zł. W gospodarstwach produkujących wyłącznie na własne potrzeby spłaty kredytów były 3,7-krotnie wyższe od średniej, zaś w gospodarstwach produkujących głównie na własne potrzeby obciążenie kredytem 1 ha użytków rolnych było o 72% wyższe od przeciętnego.

Tabl. 34. Spłaty kredytów i pożyczek przez gospodarstwa rolne według celu produkcji rolniczej

Wyszczególnienie	Ogółem	Gospodarstwa produkujące		
		wyłącznie na własne potrzeby	głównie na własne potrzeby	głównie na rynek
Ogółem:				
w tysiącach.....	364,9	14,6	47,9	302,4
w odsetkach.....	100,0	4,0	13,1	82,9
w % ogólnej liczby gospodarstw prowadzących działalność rolniczą	22,5	7,0	9,6	33,0
Spłaty kredytów i pożyczek w złotych:				
na 1 gospodarstwo.....	9326	6196	3680	10371
na 1 ha użytków rolnych.....	504	1869	866	483

Spośród gospodarstw produkujących głównie na rynek jedna trzecia obciążona była spłatami kredytów i pożyczek, i im większa była skala sprzedaży, tym większy odsetek gospodarstw spłacających kredyty. Gospodarstwa korzystające z kredytów stanowiły blisko 54% ogólnej liczby gospodarstw realizujących sprzedaż w kwocie 25 tys. zł i więcej, zaś odsetek gospodarstw o najwyższym poziomie produkcji towarowej (100 tys. zł i więcej), które spłacały kredyty był bliski 67%.

Wykres 12. Gospodarstwa rolne spłacające kredyty i pożyczki według wysokości rocznych spłat i grup obszarowych



Dla 23,6 tys. gospodarstw rolnych produkujących na rynek roczne spłaty kredytów stanowiły do 5% wartości produkcji towarowej, zaś dla 97 tys. gospodarstw 5 - 15%. Natomiast w 138,7 tys. gospodarstw produkcja towarowa była obciążona kredytami w 15 - 50%, a w ok. 76 tys. gospodarstw obciążenie to wynosiło 50% i więcej.

Gospodarstwa rolne według kierunku produkcji rolniczej

Dla potrzeb niniejszej publikacji wyodrębniono następujące kierunki produkcji rolniczej:

- produkcja wyłącznie roślinna (w tym wyłącznie sadownictwo i warzywnictwo),
- produkcja wyłącznie zwierzęca,
- produkcja mieszana.

Wśród 2172,2 tys. gospodarstw rolnych, które w dniu 20 maja 2002 roku prowadziły działalność rolniczą największy udział stanowiły gospodarstwa prowadzące działalność mieszaną – 65,0%, następnie gospodarstwa prowadzące wyłącznie produkcję roślinną – 33,1%. Gospodarstwa zajmujące się wyłącznie produkcją zwierzęcą stanowiły zaledwie 1,9% ogółu omawianych gospodarstw.

Najwyższy odsetek gospodarstw rolnych zajmujących się wyłącznie produkcją roślinną lub wyłącznie produkcją zwierzęcą odnotowano w gospodarstwach najmniejszych o powierzchni do 1 ha użytków rolnych (UR) odpowiednio 60,6% i 5,5% ogółu gospodarstw omawianej grupy obszarowej użytków rolnych. W pozostałych gospodarstwach zdecydowanie przeważał odsetek gospodarstw prowadzących działalność mieszaną i wynosił od 54,8% w grupie obszarowej 1-2 ha UR do 92,6% w grupie 20-30 ha UR.

Największe gospodarstwa rolne odnotowano w grupie podmiotów prowadzących produkcję mieszaną - 8,60 ha UR, a najmniejsze w grupie prowadzących wyłącznie produkcję zwierzęcą – 1,32 ha użytków rolnych.

Wśród gospodarstw użytkujących wyłącznie własne użytki rolne dominowały podmioty prowadzące działalność mieszaną (63,3%), natomiast wśród gospodarstw użytkujących grunty wyłącznie dzierżawione - podmioty o roślinnym kierunku produkcji (51,2%).

W grupie podmiotów prowadzących działalność roślinną odnotowano wysoki odsetek (45,4%) gospodarstw o bardzo dobrej jakości użytków rolnych (wskaźnik jakości UR 1 i więcej) i jednocześnie najniższy, wynoszący 13,9% odsetek gospodarstw posiadających grunty słabe o wskaźniku jakości poniżej 0,4. Jeszcze korzystniej omawiane odsetki kształtowały się w przypadku gospodarstw, które prowadziły wyłącznie produkcję sadowniczą i warzywniczą (wynosiły odpowiednio 52,5% i 10,8%). Najniższy odsetek

gospodarstw o bardzo dobrej jakości użytków rolnych wystąpił w grupie podmiotów prowadzących produkcję mieszaną (29,9%), a najwyższy odsetek gospodarstw posiadających grunty słabe w grupie podmiotów z produkcją wyłącznie zwierzęcą (26,8%).

Zdecydowana większość gospodarstw prowadzących działalność mieszaną i gospodarstw o roślinnym kierunku produkcji zajmowała się uprawą zbóż i ziemniaków. Odsetek podmiotów uprawiających zboża wynosił dla omawianych grup gospodarstw odpowiednio: 92,9% i 61,5%, a ziemniaków - odpowiednio: 86,6% i 57,3%.

W przypadku produkcji zwierzęcej zarówno wśród gospodarstw prowadzących działalność mieszaną, jak i wśród tych z działalnością wyłącznie zwierzęcą dominował chów drobiu kurzego, którym zajmowało się odpowiednio 76,2% i 55,7% ogółu gospodarstw rolnych o wymienionych powyżej kierunkach produkcji.

Najwięcej gospodarstw wyposażonych w ciągniki znajdowało się wśród podmiotów prowadzących działalność mieszaną (63,7% ogółu gospodarstw tej grupy). Dla pozostałych gospodarstw odsetek ten kształtował się następująco:

- gospodarstwa o działalności roślinnej – 20,4% (w tym sadownicze i warzywnicze – 18,7%),
- gospodarstwa o działalności zwierzęcej - 13,1%.

Analiza celu produkcji gospodarstw rolnych o poszczególnych kierunkach produkcji wykazała, że:

- najwyższy odsetek gospodarstw produkujących wyłącznie na potrzeby własne wystąpił w grupie podmiotów prowadzących wyłącznie produkcję zwierzęcą (51,1%), a najniższy w gospodarstwach z produkcją mieszaną (15,3%),
- najwyższy odsetek gospodarstw produkujących głównie na potrzeby własne wystąpił w grupie podmiotów prowadzących wyłącznie produkcję roślinną (48,8%), a najniższy w gospodarstwach z produkcją mieszaną (29,9%),
- najwyższy odsetek gospodarstw produkujących głównie na rynek wystąpił w grupie podmiotów prowadzących działalność mieszaną (54,8%), a najniższy w gospodarstwach prowadzących wyłącznie produkcję zwierzęcą (12,0%).

Zaledwie 2,8% ogółu gospodarstw rolnych, które w dniu 20 maja 2002 r. prowadziły działalność rolniczą, prowadziło zapisy i księgi rachunkowe. Wyższy odsetek odnotowano jedynie w grupie gospodarstw z działalnością mieszaną (3,2%). W gospodarstwach o pozostałych kierunkach produkcji, odsetek gospodarstw prowadzących rachunkowość rolną wynosił: 2,4% w grupie podmiotów z produkcją wyłącznie zwierzęcą oraz 2,0% - z produkcją wyłącznie roślinną.

Większość użytkowników gospodarstw rolnych, niezależnie od kierunku produkcji, nie posiadała wykształcenia rolniczego. Odsetek użytkowników, którzy posiadali wykształcenie rolnicze lub ukończyli kurs rolniczy wynosił 49,5% w grupie gospodarstw prowadzących produkcję mieszaną, 29,8% w grupie gospodarstw z działalnością rolniczą wyłącznie roślinną i zaledwie 18,5% w przypadku gospodarstw prowadzących wyłącznie produkcję zwierzęcą.

Najwyższy odsetek gospodarstw rolnych, których użytkownik posiadał wyższe wykształcenie rolnicze wystąpił w grupie gospodarstw prowadzących działalność wyłącznie roślinną – 1,8% (wyłącznie sadowniczą i warzywniczą – 2,0%), a najniższy – gospodarstw z produkcją mieszaną (0,7%).

Dla gospodarstw rolnych prowadzących 20 maja 2002 r. działalność rolniczą i o wielkości ekonomicznej powyżej 0,5 ESU ustalono typ rolniczy. Na tej podstawie możliwe było wyodrębnienie gospodarstw o kierunku produkcji:

- przeważającym roślinnym (typy rolnicze: specjalizujące się w uprawach polowych, specjalizujące się w uprawach ogrodniczych, specjalizujące się w uprawach trwałych, różne uprawy),
- przeważającym zwierzęcym (typy rolnicze: specjalizujące się w chowie zwierząt żywionych w systemie wypasowym, specjalizujące się w chowie zwierząt żywionych paszami treściwymi, różne zwierzęta),
- mieszanym (typ rolniczy: różne uprawy i zwierzęta łącznie).

Tabl. 35. Gospodarstwa rolne według przeważającego kierunku produkcji rolniczej ustalonego na podstawie typu rolniczego.

Grupy obszarowe użytków rolnych w ha	Ogółem	Gospodarstwa o kierunku produkcji:		
		przeważającym roślinnym	przeważającym zwierzęcym	mieszanym
Ogółem.....	1362700	466898	538400	357402
0 – 1.....	76039	37931	28589	9519
1 – 2.....	144951	53175	60934	30842
2 – 3.....	146562	53107	52209	41246
3 – 5.....	253345	93572	83450	76323
5 – 10.....	377008	130612	137787	108609
10 – 15.....	173008	47475	81347	44186
15 – 20.....	80823	19145	42301	19377

Tabl. 35. Gospodarstwa rolne według przeważającego kierunku produkcji rolniczej ustalonego na podstawie typu rolniczego (dok.)

Grupy obszarowe użytków rolnych w ha	Ogółem	Gospodarstwa o kierunku produkcji:		
		przeważającym roślinnym	przeważającym zwierzęcym	mieszanym
20 – 30.....	62191	14319	32947	14925
30 – 50.....	30461	8470	14236	7755
50 – 100.....	11614	5067	3539	3008
100 i więcej.....	6698	4025	1061	1612

Spośród 1362,7 tys. gospodarstw rolnych, dla których ustalono typ rolniczy, 39,5% prowadziło produkcję o przeważającym kierunku zwierzęcym, 34,3% - o przeważającym kierunku roślinnym, a 26,2% o kierunku mieszanym.

Większość gospodarstw najmniejszych (o powierzchni użytków rolnych do 5 ha z wyjątkiem grupy obszarowej 1- 2 ha) oraz największych (o powierzchni powyżej 50 ha UR) prowadziła produkcję o przeważającym kierunku roślinnym. W pozostałych grupach obszarowych dominowały gospodarstwa o przeważającym kierunku zwierzęcym.