

Pogłębione pytania o aktualne zagadnienia gospodarcze oraz wpływ wojny w Ukrainie na koniunkturę – oceny i oczekiwania

Aneks do publikacji „Koniunktura w przetwórstwie przemysłowym, budownictwie, handlu i usługach 2000-2023 (listopad 2023)”.

Spis treści

| | |
|--|---|
| Spis treści | 1 |
| Tabela 1. Zakres danych prezentowanych w tym opracowaniu i załączonych bazach Excel..... | 1 |
| Synteza | 2 |
| INWESTYCJE | 3 |
| Wykres 1. Poziom inwestycji w bieżącym roku | 3 |
| Wykres 2. Główne kierunki inwestowania w bieżącym roku | 4 |
| Wykres 3. Bariery ograniczające inwestycje w bieżącym roku | 5 |
| Wykres 4. Wpływ bieżących zmian sytuacji firmy oraz otoczenia rynkowego na skłonność do podejmowania inwestycji..... | 6 |
| Formularz bieżącej edycji badania..... | 7 |
| Uwagi metodologiczne | 9 |

Tabela 1. Zakres danych prezentowanych w tym opracowaniu i załączonych bazach Excel

| Sektor gospodarki | | wg klas wielkości | | | | wg PKD 2007 |
|--------------------------|------------|-------------------|-------------------|--------------------|--------------------------|--|
| Przetwórstwo przemysłowe | | Do 9 pracujących | 10-49 pracujących | 50-249 pracujących | 250 i więcej pracujących | ogółem sekcja C; działy 10+11+12, 22, 25 |
| Budownictwo | | | | | | ogółem sekcja F; działy 41, 42, 43 |
| Handel | hurtowy | | | | | dział 46 |
| | detaliczny | | | | | działy 45+47; grupowania: żywność pojazdy samochodowe |
| Usługi | | | | | | ogółem usługi; ogółem sekcje H, I, J, K, L, M, N |

Synteza

W listopadowym, rozszerzonym badaniu koniunktury pytania dotyczyły negatywnych skutków wojny w Ukrainie oraz inwestycji. Zestaw pytań o inwestycje był poprzednio zadawany w sierpniu br.

Na szczególne podkreślenie zasługują następujące kwestie:

Inwestycje

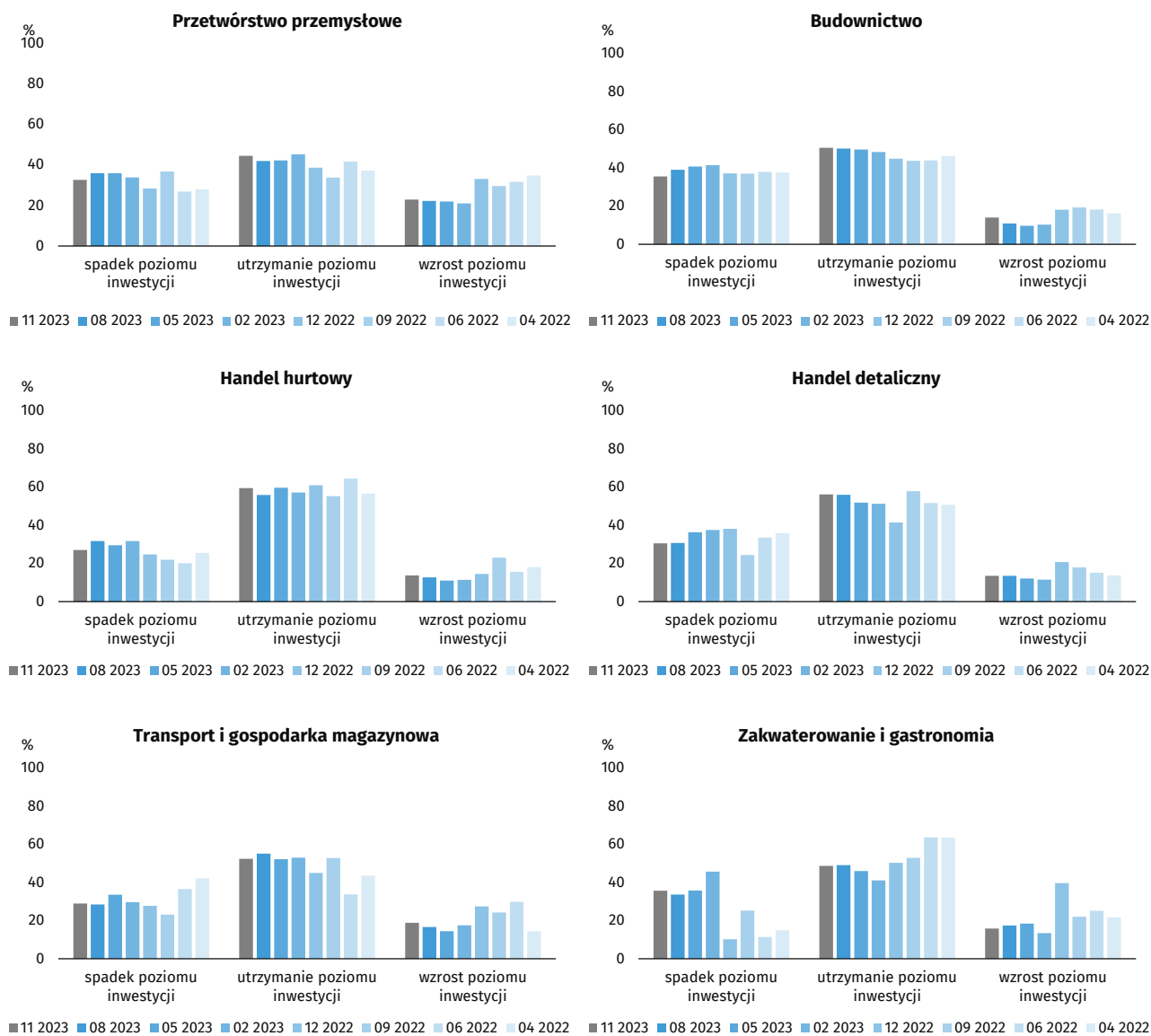
- **Wśród przedsiębiorstw dominują wskazania utrzymania poziomu inwestycji na poziomie z zeszłego roku. Na taką możliwość wskazuje od 44,5% podmiotów przetwórstwa przemysłowego do 59,3% jednostek handlu hurtowego.** Na poziomie szeroko rozumianych sektorów gospodarki najbardziej pesymistyczne nastroje panują wśród przedsiębiorstw budowlanych, gdzie 35,5% podmiotów wskazuje na spadek poziomu inwestycji (w sierpniu br. na taką ewentualność wskazywało 39,0% podmiotów). W porównaniu z poprzednimi badaniami, pogorszyły się perspektywy inwestowania wśród jednostek usługowych (wzrost odsetka podmiotów wskazujących na spadek inwestycji o 6,0 p.proc. do poziomu 25,7%), w tym szczególnie w jednostkach o liczbie pracujących od 10 do 49 osób (wzrost wskazań o 12,9 p.proc. do poziomu 36,9%).
- **Wskazywane przez przedsiębiorstwa główne kierunki inwestowania są zróżnicowane pomiędzy poszczególnymi sektorami gospodarki.** Na inwestycje w maszyny, urządzenia techniczne i narzędzia wskazują najczęściej przedsiębiorstwa z sekcji przetwórstwo przemysłowe (75,8% wskazań), jednostki budowlane (40,1%), handlu detalicznego (23,3%) i hurtowego (22,9%). W przypadku jednostek usługowych dominują wskazania na inwestowanie w sprzęt komputerowy i komunikacyjny (32,9%). W porównaniu z poprzednimi badaniami, generalnie wzrosły plany inwestycji w szkolenia pracowników. Na niższych poziomach agregacji szczególnie widoczne jest to wśród jednostek budowlanych o liczbie pracujących 250 i więcej osób (wzrost o 14,5 p.proc. do poziomu 29,0%).
- **Do najczęściej wymienianych barier ograniczających inwestycje w bieżącym roku należą nadal wysoka inflacja oraz wysokie koszty realizacji inwestycji.** Wysoka inflacja wymieniana jest na pierwszym miejscu wśród przedsiębiorstw budowlanych, jednostek usługowych i handlu hurtowego (procentowy odsetek wskazań odpowiednio: 54,2%, 50,8% i 45,6%). Jednocześnie, w porównaniu z poprzednimi badaniami nastąpił spadek odsetka wskazań na ten wariant odpowiedzi w wymienionych wcześniej grupach przedsiębiorstw (odpowiednio o: 5,5 p.proc., 4,4 p.proc. i 4,4 p.proc.), ale także w przetwórstwie przemysłowym (spadek o 4,9 p.proc.). W przetwórstwie przemysłowym i handlu detalicznym główną barierą inwestowania są wysokie koszty realizacji inwestycji (odpowiednio 55,1% i 54,1% wskazań).
- **Nadal przeważają oceny wskazujące na neutralny wpływ obecnych zmian sytuacji firmy i otoczenia na skłonność do podejmowania inwestycji.** Na ten wariant odpowiedzi wskazuje od 59,5% przedsiębiorstw budowlanych do 71,8% jednostek usługowych. W porównaniu z wynikami poprzednich badań, we wszystkich sektorach gospodarki nastąpił jednak spadek odsetka wskazań na negatywny wpływ zmian zachodzących obecnie w sytuacji firmy i jej otoczeniu na skłonność do podejmowania inwestycji. Na niższym poziomie agregacji najbardziej znaczący spadek w tym zakresie zaobserwować można w przypadku jednostek handlu hurtowego o liczbie pracujących do 9 osób (spadek o 16,6 p.proc.) oraz w jednostkach handlu detalicznego zajmujących się sprzedażą żywności (spadek o 10,5 p.proc.).

Wpływ wojny w Ukrainie

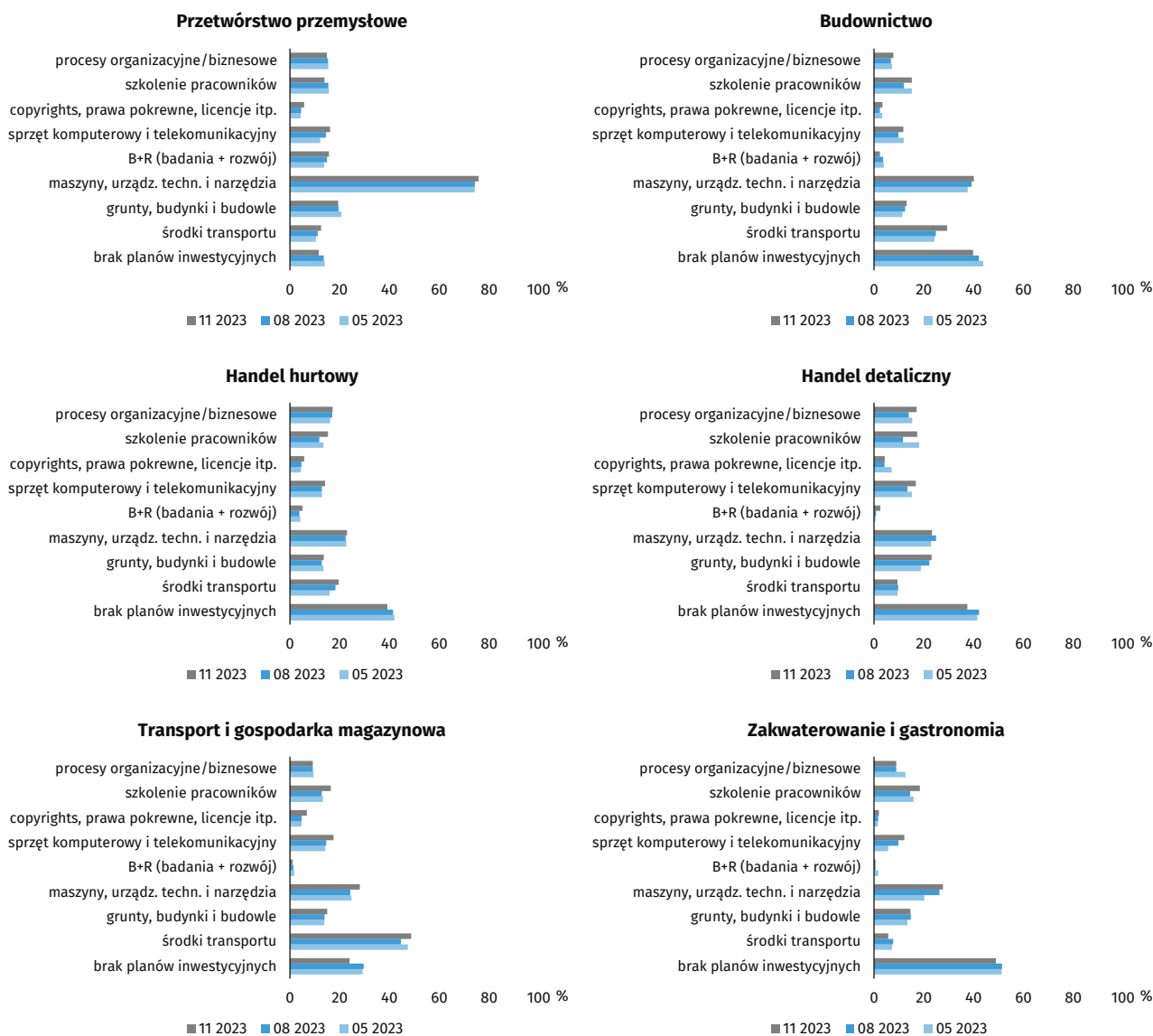
- **W porównaniu z badaniami sprzed miesiąca, w listopadzie br. w większości ankietowanych obszarów gospodarki nieznacznie spadło odczuwanie negatywnych skutków wojny w Ukrainie (poważnych lub zagrażających stabilności firmy).** Taka tendencja szczególnie widoczna jest w budownictwie i handlu hurtowym (spadek w obu sektorach o 2,3 p.proc.). Wśród negatywnych skutków wojny w Ukrainie wciąż dominuje czynnik wzrostu kosztów. Przedsiębiorstwa zatrudniające pracowników z Ukrainy nadal doświadczały ich fluktuacji w związku z wojną, a w przetwórstwie przemysłowym i budownictwie skala odpływu była nieznacznie większa od skali napływu tych pracowników.

INWESTYCJE

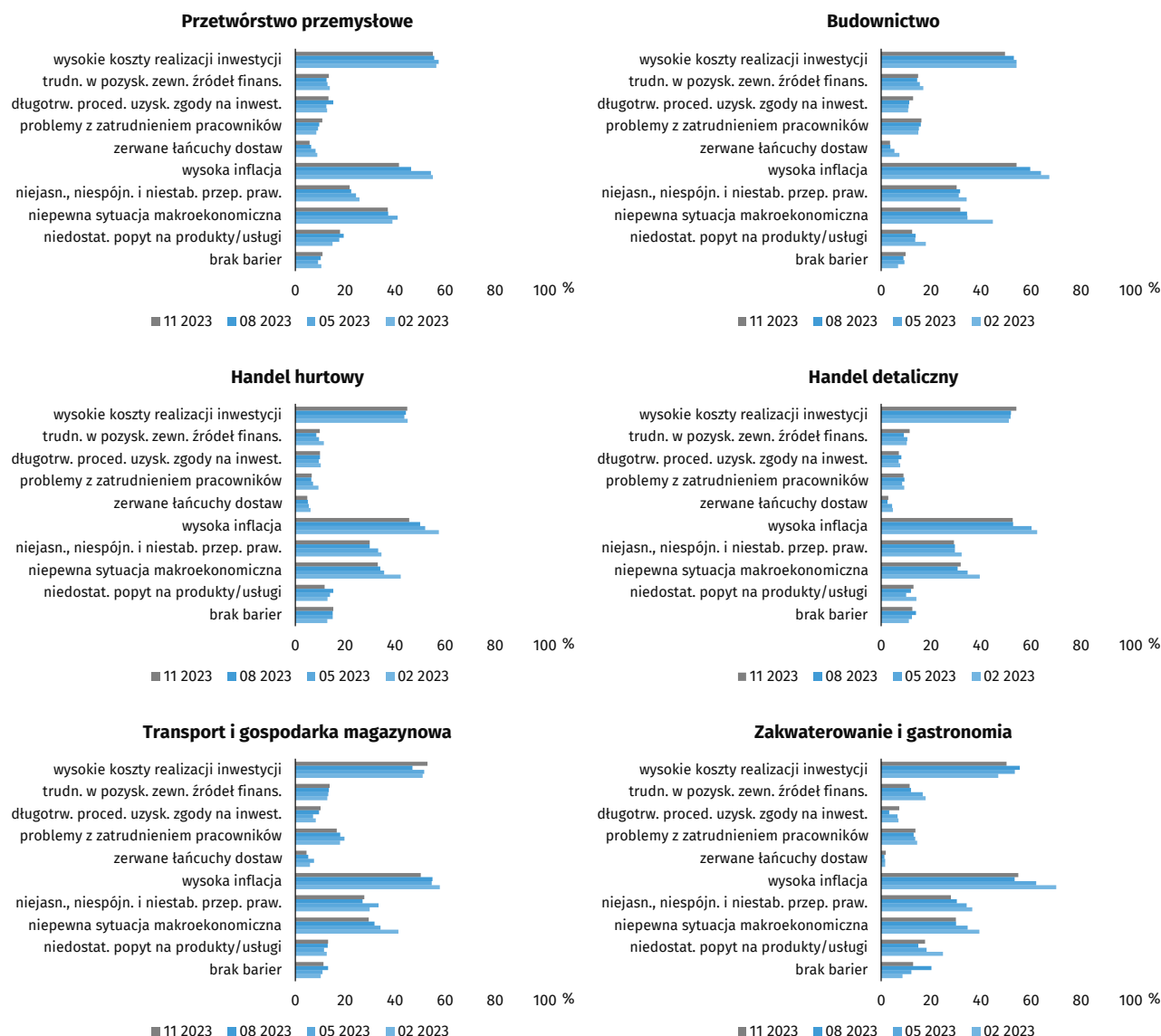
Wykres 1. Poziom inwestycji w bieżącym roku



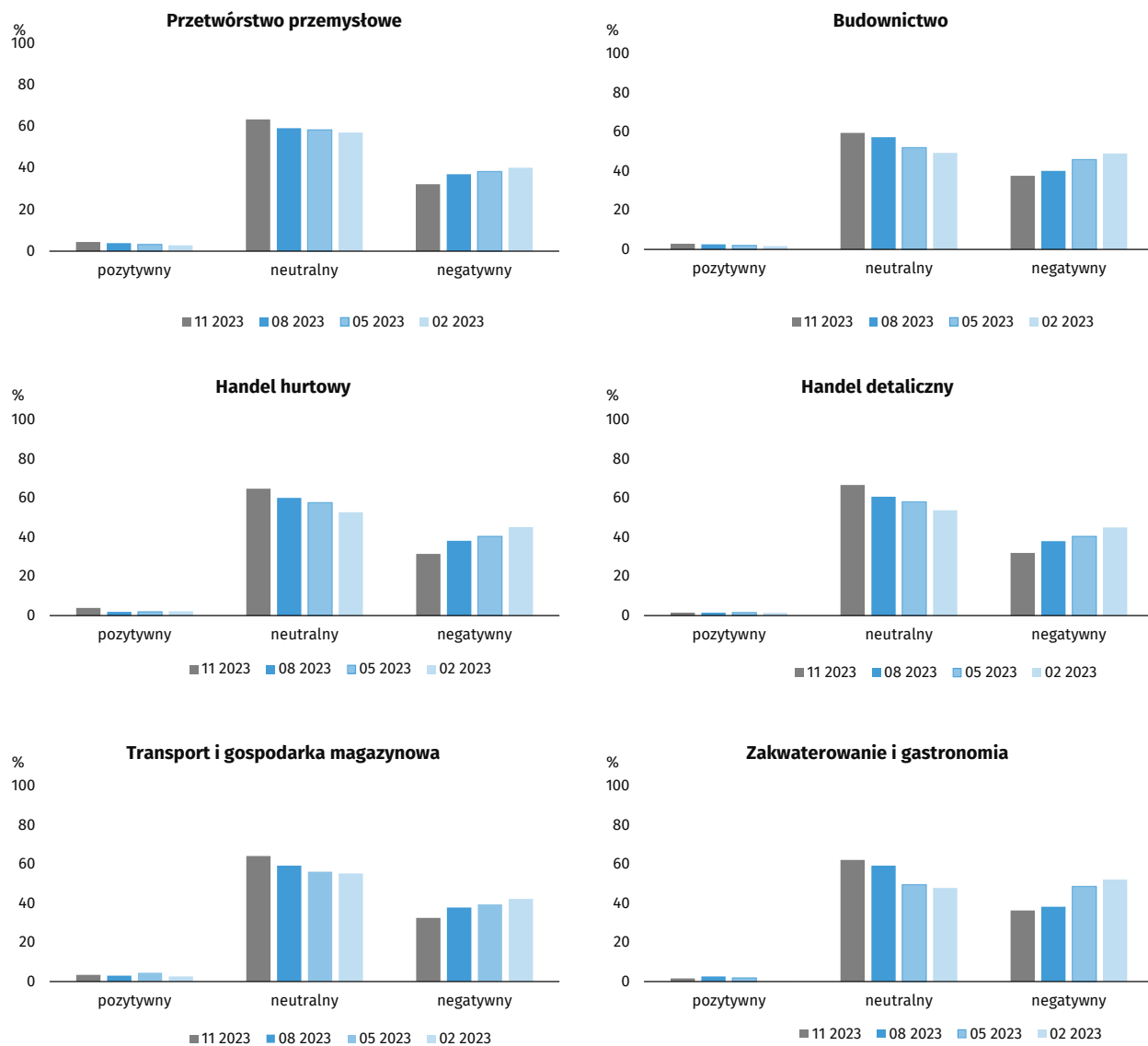
Wykres 2. Główne kierunki inwestowania w bieżącym roku



Wykres 3. Bariery ograniczające inwestycje w bieżącym roku



Wykres 4. Wpływ bieżących zmian sytuacji firmy oraz otoczenia rynkowego na skłonność do podejmowania inwestycji



Formularz bieżącej edycji badania

Wpływ wojny w Ukrainie

- 1. Negatywne skutki wojny w Ukrainie i jej konsekwencje dla prowadzonej przez Państwa firmę działalności gospodarczej będą w bieżącym miesiącu:**

Proszę zaznaczyć tylko jedną odpowiedź

1. nieznaczne
2. poważne
3. zagrażające stabilności firmy
4. brak negatywnych skutków

- 2. Z zaobserwowanych w ostatnim miesiącu negatywnych skutków wojny w Ukrainie najbardziej do Państwa firmy odnoszą się:**

Proszę zaznaczyć dowolną liczbę odpowiedzi

1. spadek sprzedaży – spadek przychodów
2. wzrost kosztów
3. zakłócenie w łańcuchu dostaw
4. duże zaburzenia organizacyjne w funkcjonowaniu przedsiębiorstwa
5. problemy z bieżącym finansowaniem
6. nadmierne zapasy
7. zerwanie umów ze wschodnimi kontrahentami

- 3. Jeżeli w Państwa firmie są zatrudnieni pracownicy z Ukrainy, to czy w związku z wojną w Ukrainie zaobserwowali Państwo w ubiegłym miesiącu:**

Dopuszczalne jest równoczesne zaznaczenie po jednej odpowiedzi dla każdego z wariantów („odpływ” tj. odejście z pracy z powodu wojny oraz „napływ” tj. zatrudnienie nowych pracowników). W przypadku, gdy firma nie zatrudnia pracowników z Ukrainy lub nie zaobserwowała w ubiegłym miesiącu ich „odpływu” czy „napływu”, proszę zaznaczyć odpowiedź „nie dotyczy”

1. odpływ pracowników z Ukrainy
 - a. nieznaczny
 - b. poważny
2. napływ pracowników z Ukrainy
 - a. nieznaczny
 - b. poważny
3. nie dotyczy

Inwestycje

4. Jakie są aktualne przewidywania, co do poziomu inwestycji Państwa firmy w 2023 r. w odniesieniu do inwestycji zrealizowanych w 2022 r.?

Proszę zaznaczyć tylko jedną odpowiedź.

Jeżeli w poprzednim roku (2022) Państwa przedsiębiorstwo nie inwestowało i nie planuje inwestowania w bieżącym (2023), to proszę o zaznaczenie odpowiedzi „utrzymanie poziomu inwestycji”

1. znaczący spadek
2. nieznaczny spadek
3. utrzymanie poziomu inwestycji
4. nieznaczny wzrost
5. znaczący wzrost

5. Jakie są główne kierunki inwestowania Państwa firmy w bieżącym roku?

Proszę zaznaczyć dowolną liczbę odpowiedzi

1. procesy organizacyjne/biznesowe
2. szkolenie pracowników
3. autorskie prawa majątkowe, prawa pokrewne, licencje i koncesje (w tym programy komputerowe)
4. sprzęt komputerowy i telekomunikacyjny
5. B+R (badania + rozwój)
6. maszyny, urządzenia techniczne i narzędzia
7. grunty, budynki i budowle
8. środki transportu
9. brak planów inwestycyjnych

6. Które z poniższych barier w największym stopniu wpływają na skalę inwestycji Państwa firmy w bieżącym roku?

Proszę zaznaczyć dowolną liczbę odpowiedzi

1. wysokie koszty realizacji inwestycji
2. trudności w pozyskaniu zewnętrznych źródeł finansowania
3. długotrwałe procedury uzyskania zgody na inwestycje
4. problemy z zatrudnieniem pracowników
5. zerwane łańcuchy dostaw
6. wysoka inflacja
7. niejasne, niespójne i niestabilne przepisy prawne
8. niepewna sytuacja makroekonomiczna
9. niedostateczny popyt na produkty/usługi oferowane przez firmę
10. brak barier

7. Jak bieżące zmiany sytuacji Państwa firmy oraz otoczenia rynkowego wpływają na skłonność do podejmowania inwestycji?

Proszę zaznaczyć tylko jedną odpowiedź

1. pozytywnie
2. neutralnie
3. negatywnie

Uwagi metodologiczne

Do badania koniunktury gospodarczej – od badania za kwiecień 2020 r. – dołączany jest dodatkowy moduł. Uzyskane dane dostarczają – równoległe z wynikami standardowej części badania – bieżących ocen skutków wojny w Ukrainie dla przedsiębiorstw oraz pogłębionych informacji o aktualnych, kluczowych zagadnieniach gospodarczych.

Z uwagi na skalę przeprowadzanego badania, jego tematykę i szczegółowość, badanie jest źródłem szybkiej i szerokiej informacji m.in. o wpływie wojny w Ukrainie na przedsiębiorstwa w Polsce.

Moduł skierowano – na zasadzie dobrowolności – do szerokiej grupy przedsiębiorstw, obejmującej większość sektorów polskiej gospodarki i sekcji PKD, ok. 17,5 tys. w prezentowanych obszarach.

Aneks przedstawia poszerzoną, w odniesieniu do Informacji sygnałnej i publikacji, analizę wyników wraz z dodatkowymi wyjaśnieniami metodologicznymi.

Większość pytań w dodatkowym module jest niezmienna, część pytań ma jednak charakter rotacyjny (w cyklu kwartalnym), co pozwala rozszerzyć zakres poruszanych w badaniu zagadnień. Dopuszczalne są również modyfikacje w celu dostosowania badania do aktualnej sytuacji i podstawowych wyzwań, przed jakimi stoją przedsiębiorstwa.

Dodatkowy moduł został podzielony na dwie sekcje – pytań dotyczących wpływu wojny w Ukrainie na koniunkturę gospodarczą oraz pogłębionych pytań o aktualne zagadnienia gospodarcze (inwestycje, procesy cenowe, pracownicy).

Pozwalamy sobie zwrócić uwagę Czytelnika na pewne kwestie interpretacji wyników w przypadku pytania o pracowników z Ukrainy. W pytaniu tym dopuszczalne było równoczesne zaznaczenie po jednej odpowiedzi dla każdego z wariantów („odpływ” i „napływ”), w związku z tym suma wariantów może przekroczyć 100%. Odpowiedź „nie dotyczy” zaznaczana była w przypadku, gdy firma nie zatrudnia pracowników z Ukrainy lub nie zaobserwowała w ubiegłym miesiącu ich „odpływu” czy „napływu”.

Przy interpretacji pytań o charakterze ilościowym, należy mieć na uwadze fakt, że są one zadawane w ramach badania ankietowego koniunktury gospodarczej i należy interpretować je zgodnie z charakterem tego badania.

W badaniu proces agregacji i ważenia odpowiedzi respondentów na dany wariant pytania jest dokonywany zgodnie z metodą stosowaną standardowo w badaniu koniunktury gospodarczej, a opisaną w „Zeszytach metodologicznych: Badanie koniunktury gospodarczej”.

Badanie jest przeprowadzane w okresie od 1 do 10 dnia każdego miesiąca.