

Pogłębione pytania o aktualne zagadnienia gospodarcze oraz wpływ wojny w Ukrainie na koniunkturę – oceny i oczekiwania

Aneks do publikacji „Koniunktura w przetwórstwie przemysłowym, budownictwie, handlu i usługach 2000-2023 (maj 2023)”.

Spis treści

Spis treści	1
Tabela 1. Zakres danych prezentowanych w tym opracowaniu i załączonych bazach Excel.....	1
Synteza	2
PYTANIA O INWESTYCJE.....	3
Wykres 1. Poziom inwestycji w bieżącym roku	3
Wykres 2. Główne kierunki inwestowania w bieżącym roku	4
Wykres 3. Bariery ograniczające inwestycje w bieżącym roku	5
Wykres 4. Wpływ bieżących zmian sytuacji firmy oraz otoczenia rynkowego na skłonność do podejmowania inwestycji.....	6
Formularz bieżącej edycji badania.....	7
Uwagi metodologiczne	9

Tabela 1. Zakres danych prezentowanych w tym opracowaniu i załączonych bazach Excel

Sektor gospodarki		wg klas wielkości				wg PKD 2007
Przetwórstwo przemysłowe		Do 9 pracujących	10-49 pracujących	50-249 pracujących	250 i więcej pracujących	ogółem sekcja C; działy 10+11+12, 22, 25
Budownictwo						ogółem sekcja F; działy 41, 42, 43
Handel	hurtowy					dział 46
	detaliczny					działy 45+47; grupowania: żywność pojazdy samochodowe
Usługi						ogółem usługi; ogółem sekcje H, I, J, K, L, M, N

Synteza

W majowym, rozszerzonym badaniu koniunktury pytania dotyczyły negatywnych skutków wojny w Ukrainie oraz inwestycji. Zestaw pytań o inwestycje był poprzednio zadawany w lutym br.

Na szczególne podkreślenie zasługują następujące kwestie:

Inwestycje

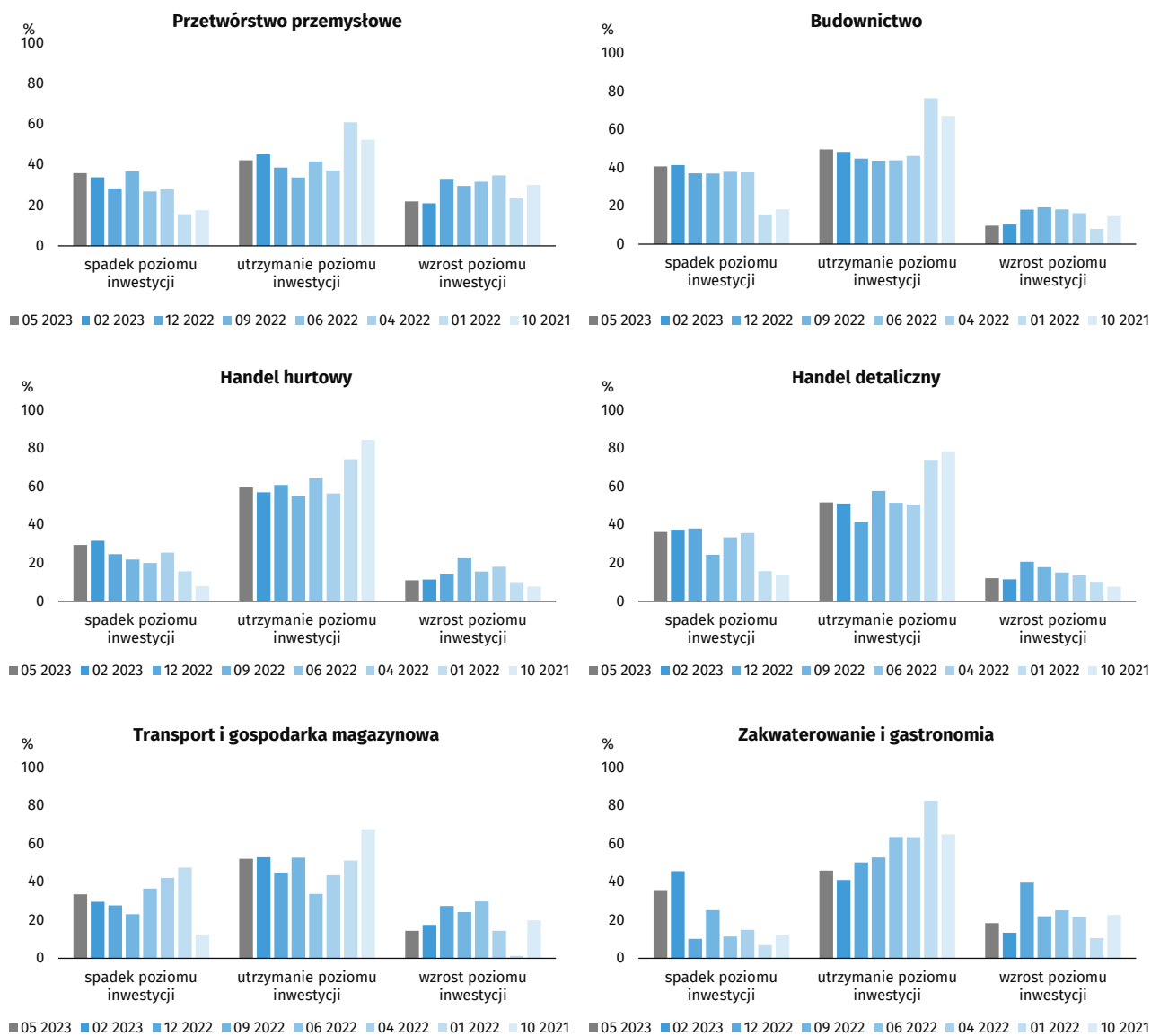
- **Wśród przedsiębiorstw dominują wskazania na utrzymanie poziomu inwestycji na poziomie z zeszłego roku. Na taką możliwość wskazuje od 42,2% podmiotów przetwórstwa przemysłowego do 59,5% jednostek handlu hurtowego.** Na poziomie szeroko rozumianych sektorów gospodarki najbardziej pesymistyczne nastroje utrzymują się wśród przedsiębiorstw budowlanych, gdzie 40,7% podmiotów wskazuje na spadek poziomu inwestycji. Najbardziej wyraźne zmiany wystąpiły jednak na niższych poziomach agregacji tj. w przypadku jednostek z sekcji zakwaterowanie i gastronomia (zmniejszenie odsetka przedsiębiorstw deklarujących spadek poziomu inwestycji o 9,9 p.proc. oraz zwiększenie odsetka przedsiębiorstw deklarujących wzrost poziomu inwestycji o 5,0 p.proc.), a także w jednostkach budowlanych o liczbie pracujących 250 i więcej osób, gdzie nastąpił wzrost odsetka odpowiedzi wskazujących na możliwość spadku poziomu inwestycji (o 4,9 p.proc.) oraz spadek odsetka odpowiedzi wskazujących na wzrost poziomu inwestycji (o 7,1 p.proc.).
- **Wskazywane przez przedsiębiorstwa główne kierunki inwestowania są zróżnicowane pomiędzy poszczególnymi sektorami gospodarki.** Na inwestycje w maszyny, urządzenia techniczne i narzędzia wskazują najczęściej przedsiębiorstwa z sekcji przetwórstwo przemysłowe (74,2% wskazań), jednostki budowlane (37,6%), handlu detalicznego (22,9%) i hurtowego (22,7%). Na inwestycje w sprzęt komputerowy i telekomunikacyjny wskazują najczęściej przedsiębiorstwa usługowe (30,8%). W przypadku wszystkich sektorów gospodarki skłonność do inwestowania rośnie wraz ze wzrostem wielkości przedsiębiorstwa (mierzonej liczbą pracujących osób).
- **Do najczęściej wymienianych barier ograniczających inwestycje w bieżącym roku należą wysoka inflacja oraz wysokie koszty realizacji inwestycji.** Wysoka inflacja wymieniana jest na pierwszym miejscu wśród przedsiębiorstw budowlanych, handlu detalicznego i hurtowego oraz jednostek usługowych (odpowiednio 64,0%, 60,2%, 52,0% i 59,9%). Poza przedsiębiorstwami usługowymi zauważalny jest jednak nieznaczny spadek wskazań na inflację jako główną barierę inwestowania. Na wysokie koszty realizacji inwestycji wskazują natomiast na pierwszym miejscu przedsiębiorstwa przetwórstwa przemysłowego (57,4%).
- **W majowych wynikach badań przeważają oceny wskazujące na neutralny wpływ obecnych zmian sytuacji firmy i otoczenia na skłonność do podejmowania inwestycji.** Na ten wariant odpowiedzi wskazuje od 52,0% przedsiębiorstw budowlanych do 67,5% jednostek usługowych. Przekonanie to rośnie wraz ze wzrostem wielkości przedsiębiorstwa. W porównaniu z wynikami poprzednich badań nastąpił generalny wzrost odsetka wskazań na neutralny wpływ zmian zachodzących obecnie w sytuacji firmy i jej otoczeniu na skłonność do podejmowania inwestycji. Jednocześnie zauważalny jest nieznaczny spadek odsetka przedsiębiorstw wskazujących na negatywny wpływ tych czynników na procesy inwestycyjne.

Wpływ wojny w Ukrainie

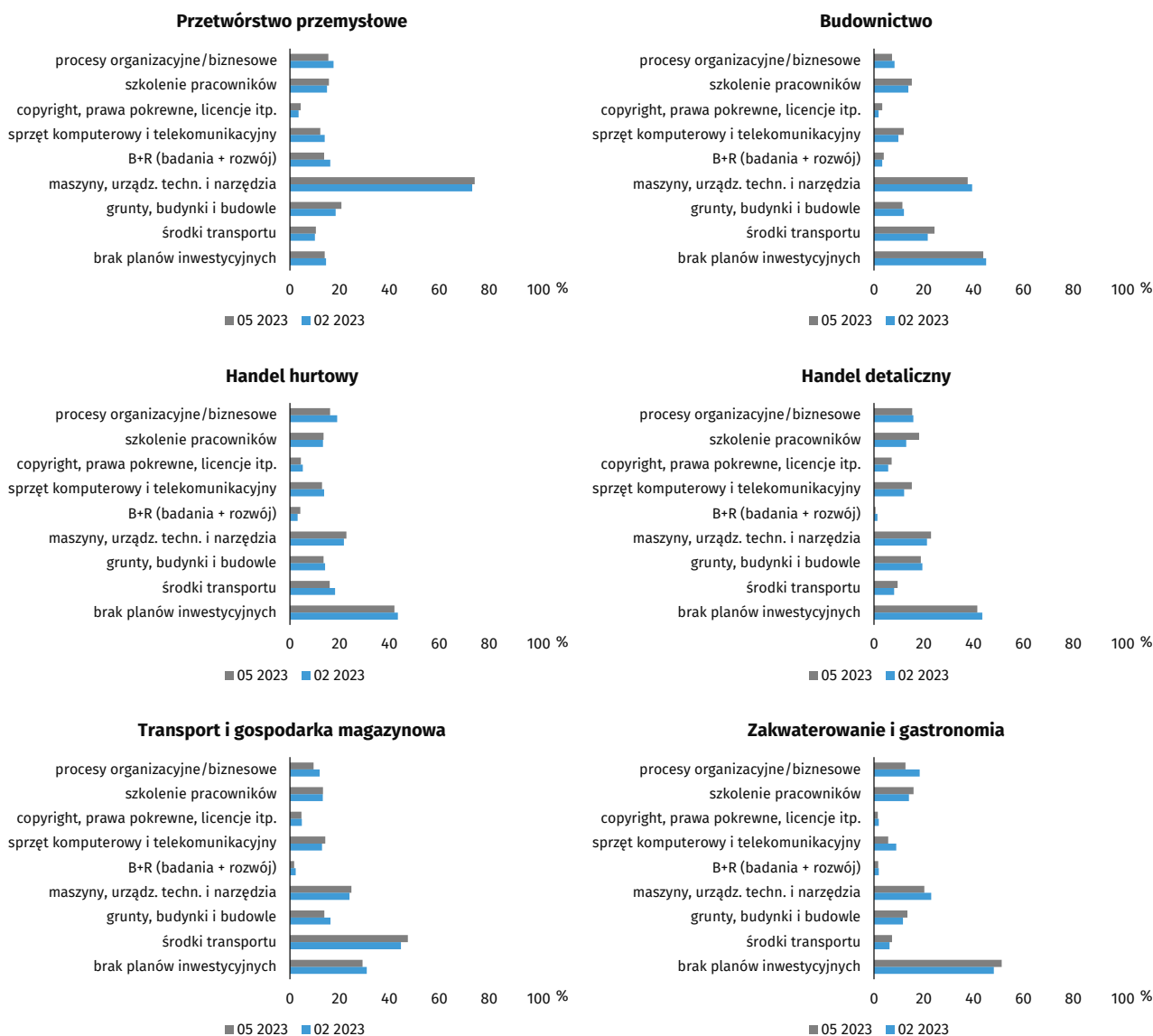
- **W porównaniu z badaniami sprzed miesiąca, w maju br. zauważalny jest spadek wskazań na odczuwanie negatywnych skutków wojny w Ukrainie przez ankietowane przedsiębiorstwa. W podziale na sektory gospodarki najwyraźniej jest to widoczne w przetwórstwie przemysłowym (spadek wskazań na poważne i zagrażające stabilności firmy skutki wojny o 3,3 p.proc.). Najważniejszym negatywnym skutkiem wojny wskazywanym przez ankietowanych jest nadal wzrost kosztów.** Biorąc pod uwagę główne sektory gospodarki, wyraźniejsze zmiany wskazań na ten wariant odpowiedzi wystąpiły w przypadku jednostek handlu hurtowego, gdzie odnotowany jest spadek odsetka podmiotów wskazujących na wzrost kosztów o 4,7 p.proc. W podziale na klasy wielkości najbardziej widoczny jest on wśród jednostek handlu hurtowego o liczbie pracujących 250 i więcej osób (spadek o 9,4 p.proc.). Przedsiębiorstwa zatrudniające pracowników z Ukrainy nadal doświadczają ich fluktuacji w związku z wojną. W największym stopniu dotyczyła ona jednostek z sekcji zakwaterowanie i gastronomia, spośród których odpływ takich pracowników zgłosiło 34,5% firm, a napływ – 39,5% oraz z sekcji przetwórstwo przemysłowe (odpływ pracowników 31,2% firm, napływ – 29,6%).

PYTANIA O INWESTYCJE

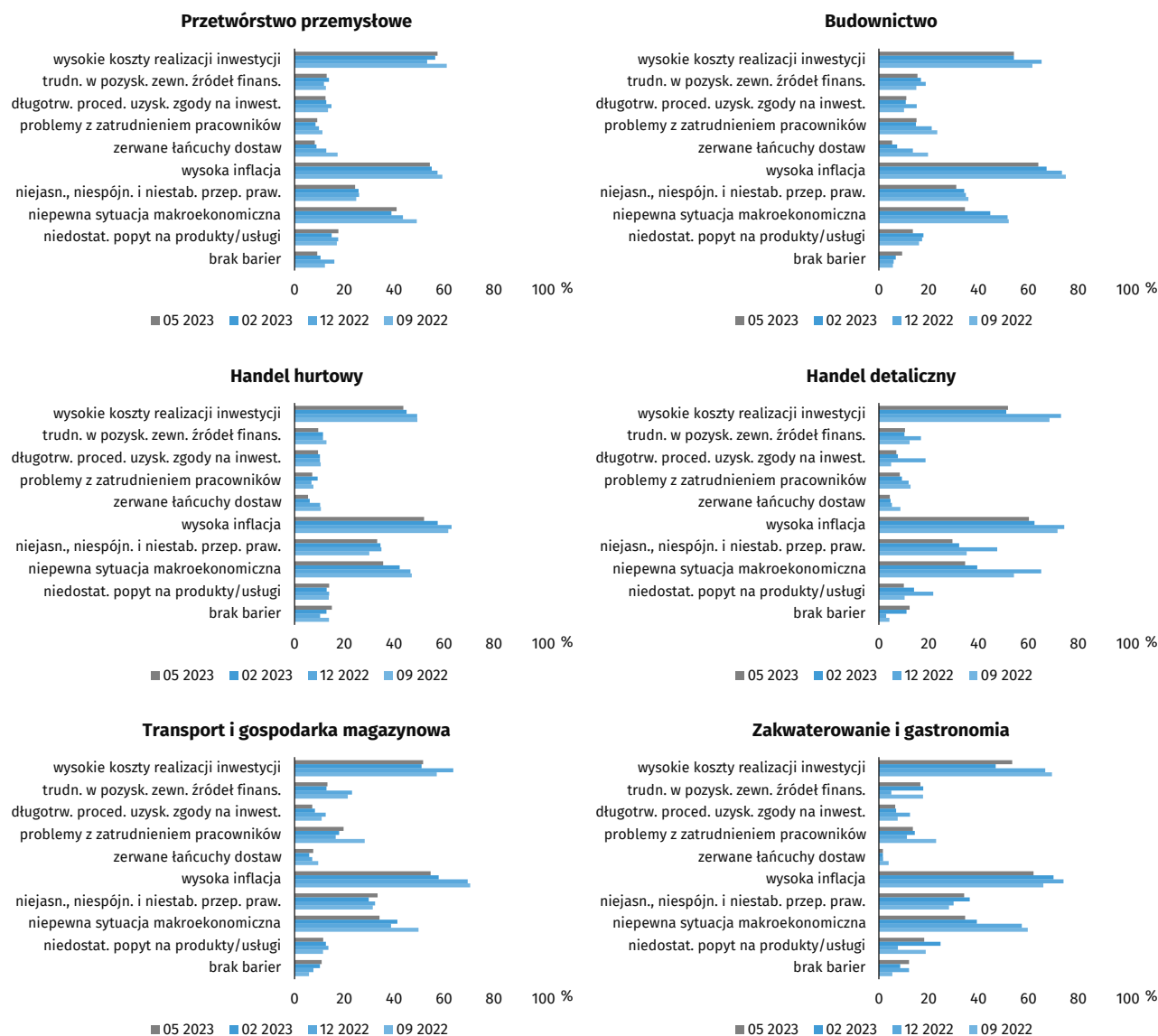
Wykres 1. Poziom inwestycji w bieżącym roku



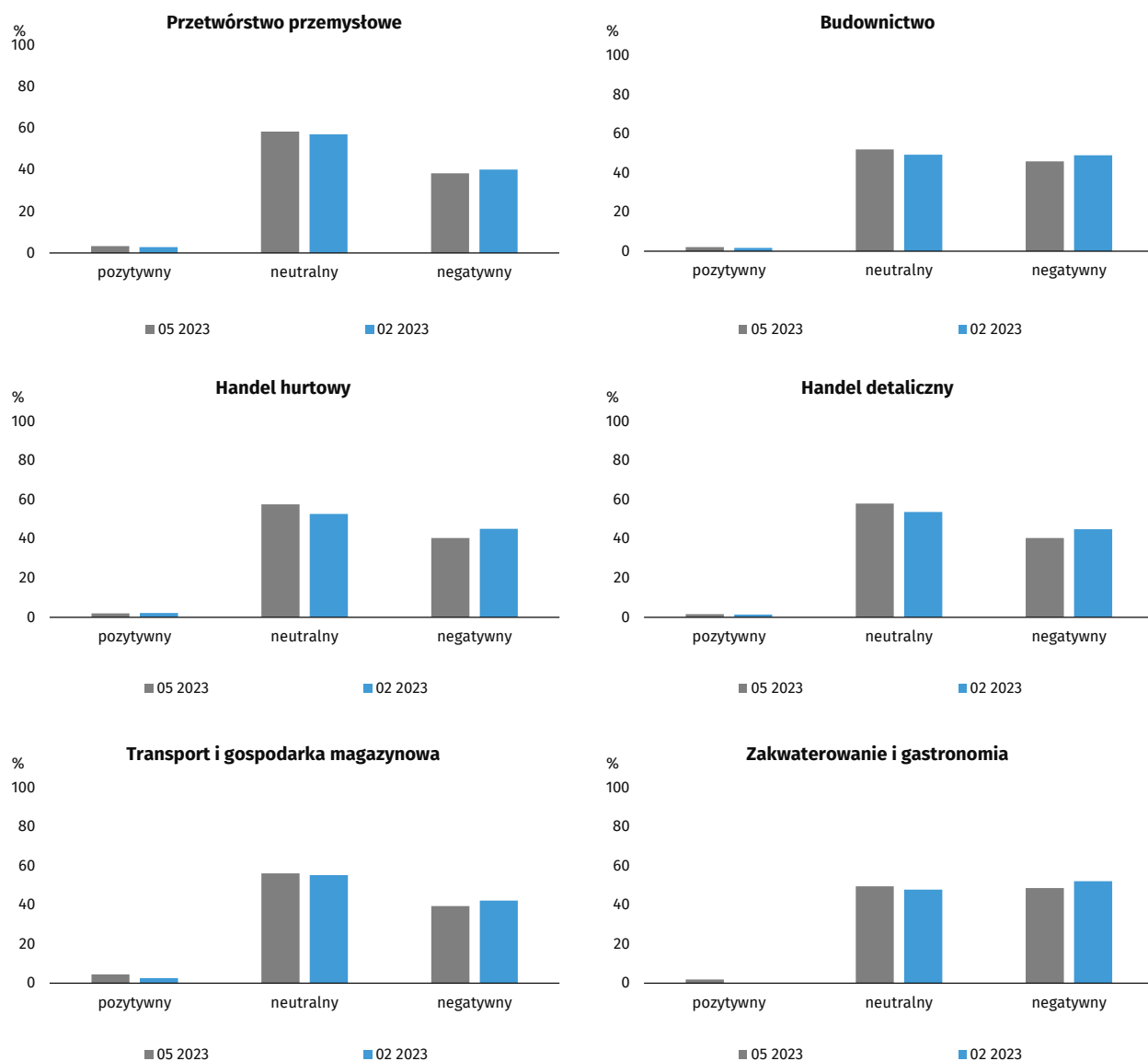
Wykres 2. Główne kierunki inwestowania w bieżącym roku



Wykres 3. Bariery ograniczające inwestycje w bieżącym roku



Wykres 4. Wpływ bieżących zmian sytuacji firmy oraz otoczenia rynkowego na skłonność do podejmowania inwestycji



Formularz bieżącej edycji badania

Wpływ wojny w Ukrainie

- 1. Negatywne skutki wojny w Ukrainie i jej konsekwencje dla prowadzonej przez Państwa firmę działalności gospodarczej będą w bieżącym miesiącu:**

Proszę zaznaczyć tylko jedną odpowiedź

1. nieznaczne
2. poważne
3. zagrażające stabilności firmy
4. brak negatywnych skutków

- 2. Z zaobserwowanych w ostatnim miesiącu negatywnych skutków wojny w Ukrainie najbardziej do Państwa firmy odnoszą się:**

Proszę zaznaczyć dowolną liczbę odpowiedzi

1. spadek sprzedaży – spadek przychodów
2. wzrost kosztów
3. zakłócenie w łańcuchu dostaw
4. duże zaburzenia organizacyjne w funkcjonowaniu przedsiębiorstwa
5. problemy z bieżącym finansowaniem
6. nadmierne zapasy
7. zerwanie umów ze wschodnimi kontrahentami

- 3. Jeżeli w Państwa firmie są zatrudnieni pracownicy z Ukrainy, to czy w związku z wojną w Ukrainie zaobserwowali Państwo w ubiegłym miesiącu:**

Dopuszczalne jest równoczesne zaznaczenie po jednej odpowiedzi dla każdego z wariantów („odpływ” tj. odejście z pracy z powodu wojny oraz „napływ” tj. zatrudnienie nowych pracowników).

W przypadku, gdy firma nie zatrudnia pracowników z Ukrainy lub nie zaobserwowała w ubiegłym miesiącu ich „odpływu” czy „napływu”, proszę zaznaczyć odpowiedź „nie dotyczy”

1. odpływ pracowników z Ukrainy
 - a. nieznaczny
 - b. poważny
2. napływ pracowników z Ukrainy
 - a. nieznaczny
 - b. poważny
3. nie dotyczy

Inwestycje

4. Jakie są aktualne przewidywania, co do poziomu inwestycji Państwa firmy w 2023 r. w odniesieniu do inwestycji zrealizowanych w 2022 r.?

Proszę zaznaczyć tylko jedną odpowiedź.

Jeżeli w poprzednim roku (2022) Państwa przedsiębiorstwo nie inwestowało i nie planuje inwestowania w bieżącym (2023), to proszę o zaznaczenie odpowiedzi „utrzymanie poziomu inwestycji”

1. znaczący spadek
2. nieznaczny spadek
3. utrzymanie poziomu inwestycji
4. nieznaczny wzrost
5. znaczący wzrost

5. Jakie są główne kierunki inwestowania Państwa firmy w bieżącym roku?

Proszę zaznaczyć dowolną liczbę odpowiedzi

1. procesy organizacyjne/biznesowe
2. szkolenie pracowników
3. autorskie prawa majątkowe, prawa pokrewne, licencje i koncesje (w tym programy komputerowe)
4. sprzęt komputerowy i telekomunikacyjny
5. B+R (badania + rozwój)
6. maszyny, urządzenia techniczne i narzędzia
7. grunty, budynki i budowle
8. środki transportu
9. brak planów inwestycyjnych

6. Które z poniższych barier w największym stopniu wpływają na skalę inwestycji Państwa firmy w bieżącym roku?

Proszę zaznaczyć dowolną liczbę odpowiedzi

1. wysokie koszty realizacji inwestycji
2. trudności w pozyskaniu zewnętrznych źródeł finansowania
3. długotrwałe procedury uzyskania zgody na inwestycje
4. problemy z zatrudnieniem pracowników
5. zerwane łańcuchy dostaw
6. wysoka inflacja
7. niejasne, niespójne i niestabilne przepisy prawne
8. niepewna sytuacja makroekonomiczna
9. niedostateczny popyt na produkty/usługi oferowane przez firmę
10. brak barier

7. Jak bieżące zmiany sytuacji Państwa firmy oraz otoczenia rynkowego wpływają na skłonność do podejmowania inwestycji?

Proszę zaznaczyć tylko jedną odpowiedź

1. pozytywnie
2. neutralnie
3. negatywnie

Uwagi metodologiczne

Do badania koniunktury gospodarczej – od badania za kwiecień 2020 r. – dołączany jest dodatkowy moduł. Uzyskane dane dostarczają – równoległe z wynikami standardowej części badania – bieżących ocen skutków wojny w Ukrainie dla przedsiębiorstw oraz pogłębionych informacji o aktualnych, kluczowych zagadnieniach gospodarczych.

Z uwagi na skalę przeprowadzanego badania, jego tematykę i szczegółowość, badanie jest źródłem szybkiej i szerokiej informacji m.in. o wpływie wojny w Ukrainie na przedsiębiorstwa w Polsce.

Moduł skierowano – na zasadzie dobrowolności – do szerokiej grupy przedsiębiorstw, obejmującej większość sektorów polskiej gospodarki i sekcji PKD, ok. 17,5 tys. w prezentowanych obszarach.

Aneks przedstawia poszerzoną, w odniesieniu do Informacji sygnałnej i publikacji, analizę wyników wraz z dodatkowymi wyjaśnieniami metodologicznymi.

Większość pytań w dodatkowym module jest niezmienna, część pytań ma jednak charakter rotacyjny (w cyklu kwartalnym), co pozwala rozszerzyć zakres poruszanych w badaniu zagadnień. Dopuszczalne są również modyfikacje w celu dostosowania badania do aktualnej sytuacji i podstawowych wyzwań, przed jakimi stoją przedsiębiorstwa.

Dodatkowy moduł został podzielony na dwie sekcje – pytań dotyczących wpływu wojny w Ukrainie na koniunkturę gospodarczą oraz pogłębionych pytań o aktualne zagadnienia gospodarcze (inwestycje, procesy cenowe, pracownicy).

Pozwalamy sobie zwrócić uwagę Czytelnika na pewne kwestie interpretacji wyników w przypadku pytania o pracowników z Ukrainy. W pytaniu tym dopuszczalne było równoczesne zaznaczenie po jednej odpowiedzi dla każdego z wariantów („odpływ” i „napływ”), w związku z tym suma wariantów może przekroczyć 100%. Odpowiedź „nie dotyczy” zaznaczana była w przypadku, gdy firma nie zatrudnia pracowników z Ukrainy lub nie zaobserwowała w ubiegłym miesiącu ich „odpływu” czy „napływu”.

Przy interpretacji pytań o charakterze ilościowym, należy mieć na uwadze fakt, że są one zadawane w ramach badania ankietowego koniunktury gospodarczej i należy interpretować je zgodnie z charakterem tego badania.

W badaniu proces agregacji i ważenia odpowiedzi respondentów na dany wariant pytania jest dokonywany zgodnie z metodą stosowaną standardowo w badaniu koniunktury gospodarczej, a opisaną w „Zeszytach metodologicznych: Badanie koniunktury gospodarczej”.

Badanie jest przeprowadzane w okresie od 1 do 10 dnia każdego miesiąca.