

Warszawa
Warsaw
2023

Koniunktura w przetwórstwie przemysłowym, budownictwie, handlu i usługach 2000–2023 (marzec 2023)

Business tendency in manufacturing, construction, trade and services
2000–2023 (March 2023)



Koniunktura w przetwórstwie przemysłowym, budownictwie, handlu i usługach 2000–2023 (marzec 2023)

Business tendency in manufacturing, construction, trade and services
2000–2023 (March 2023)

Główny Urząd Statystyczny Statistics Poland

Warszawa Warsaw 2023

Opracowanie merytoryczne

Content-related works

Główny Urząd Statystyczny, Departament Studiów Makroekonomicznych i Finansów
Statistics Poland, Macroeconomic Studies and Finance Statistics Department

pod kierunkiem

supervised by

Mirosława Błażeja

Zespół autorski

Editorial team

Olga Gaca, Łukasz Gontarz, Hubert Stefaniak, Magdalena Świącka

Publikacja dostępna na stronie internetowej

Publications available on website

www.stat.gov.pl

Przy publikowaniu danych GUS prosimy o podanie źródła

When publishing Statistics Poland data — please indicate the source

Objaśnienia znaków umownych

Symbols

Symbol	Opis
Symbol	Description
Kropka (.)	oznacza zupełny brak informacji albo brak informacji wiarygodnych data not available or not reliable

Ważniejsze skróty

Main abbreviations

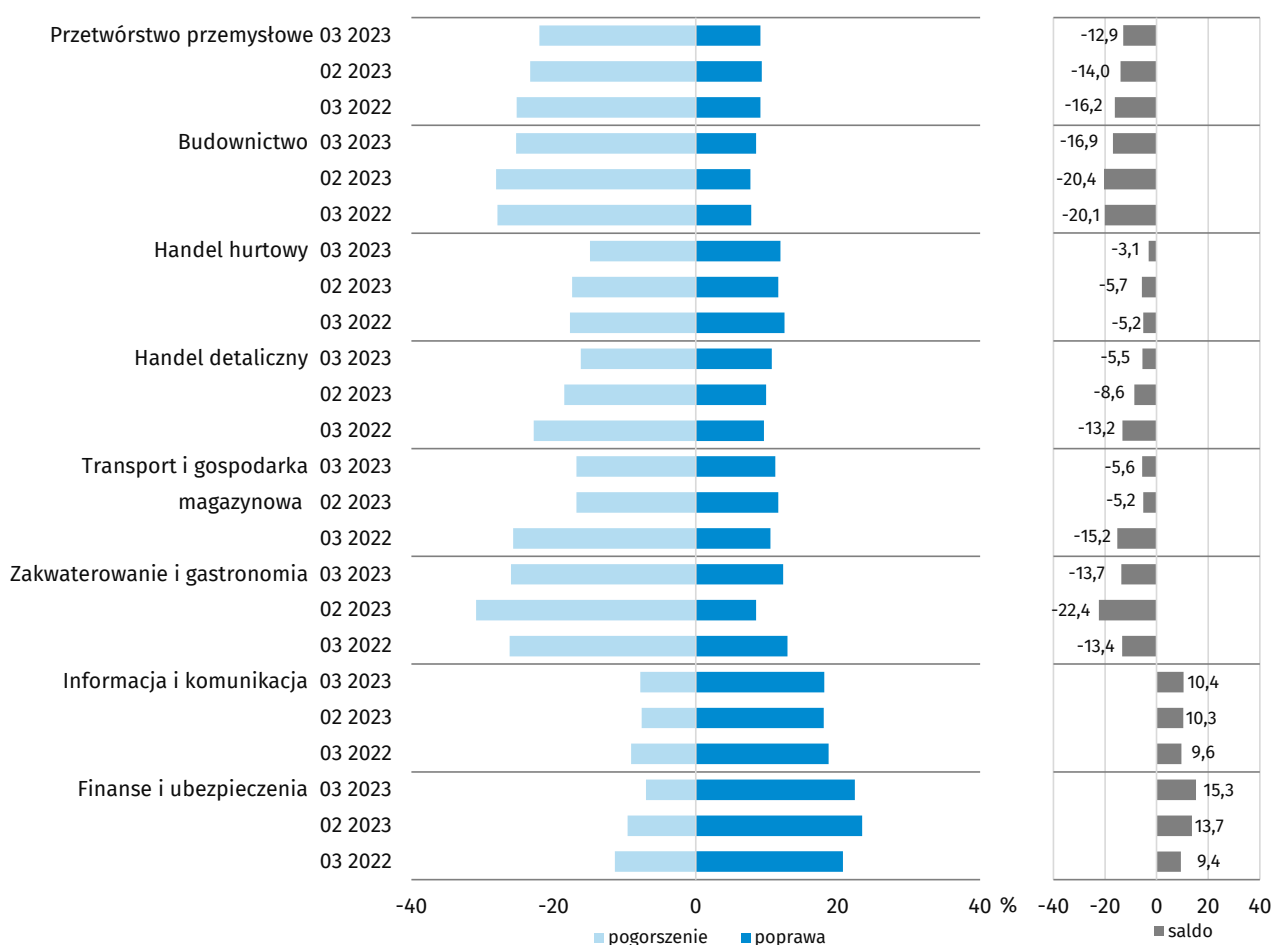
Symbol	Opis
Symbol	Description
PKD 2007	Polska Klasyfikacja Działalności Polish Classification of Activity
NACE Rev. 2	Statystyczna klasyfikacja działalności we Wspólnocie Europejskiej Statistical Classification of Economic Activities in the European Community
SI	Ogólny wskaźnik syntetyczny koniunktury gospodarczej GUS dla Polski (SI) General synthetic indicator GUS (SI)
EU.ESI	Wskaźnik odczuć ekonomicznych dla Unii Europejskiej Economic sentiment indicator for European Union
SA	Wskaźnik wyrównany sezonowo Seasonally adjusted
NSA	Wskaźnik niewyrównany sezonowo Non-seasonally adjusted
Produkcja wyrobów z drewna, korka, słomy i wikliny Manufacture of products of wood, cork, straw and wicker	Produkcja wyrobów z drewna oraz korka, z wyłączeniem mebli; produkcja wyrobów ze słomy i materiałów używanych do wyplatania Manufacture of wood and of products of wood and cork, except furniture; manufacture of articles of straw and plaiting materials
Produkcja wyrobów farmaceutycznych Manufacture of pharmaceutical products	Produkcja podstawowych substancji farmaceutycznych oraz leków i pozostałych wyrobów farmaceutycznych Manufacture of basic pharmaceutical products and pharmaceutical preparations
Produkcja wyrobów z metali Manufacture of metal products	Produkcja metalowych wyrobów gotowych, z wyłączeniem maszyn i urządzeń Manufacture of fabricated metal products, except machinery and equipment
Produkcja maszyn i urządzeń Manufacture of machinery and equipment	Produkcja maszyn i urządzeń, gdzie indziej niesklasyfikowana Manufacture of machinery and equipment n.e.c.
Produkcja pojazdów samochodowych, przyczep i naczep Manufacture of motor vehicles, trailers and semi-trailers	Produkcja pojazdów samochodowych, przyczep i naczep, z wyłączeniem motocykli Manufacture of motor vehicles, trailers and semi-trailers
Handel; naprawa pojazdów samochodowych Trade; repair of motor vehicles	Handel hurtowy i detaliczny; naprawa pojazdów samochodowych, włączając motocykle Wholesale and retail trade; repair of motor vehicles and motorcycles
Zakwaterowanie i gastronomia Accommodation and catering	Działalność związana z zakwaterowaniem i usługami gastronomicznymi Accommodation and food service activities
Finanse i ubezpieczenia Financial and insurance activities	Działalność finansowa i ubezpieczeniowa Financial and insurance activities

Synteza

W marcu jednostki ze wszystkich prezentowanych obszarów gospodarki oceniają koniunkturę lepiej lub podobnie jak przed miesiącem. Wskaźnik ogólnego klimatu koniunktury znajduje się poniżej średniej długookresowej we wszystkich obszarach. Jednostki z sekcji działalność finansowa i ubezpieczeniowa (plus 15,3) oraz informacja i komunikacja (plus 10,4) jako jedyne oceniają koniunkturę korzystnie, choć poniżej średniej długookresowej (odpowiednio plus 25,9 i plus 18,3). Najbardziej pesymistycznie oceniają koniunkturę podmioty z sekcji budownictwo (minus 16,9).









W skali roku w największym stopniu zwiększyła się uciążliwość barier związanych z wysokimi odsetkami bankowymi w handlu hurtowym i detalicznym. W większości prezentowanych obszarów gospodarki zauważalny jest, w porównaniu z marcem ub.r., istotny wzrost znaczenia bariery wynikającej z niedostatecznego popytu.

Wykres 1. Wskaźniki ogólnego klimatu koniunktury według rodzaju działalności (sekcje i działy PKD 2007)



WSKAŹNIK OGÓLNEGO KLIMATU KONIUNKTURY GOSPODARCZEJ jest wskaźnikiem złożonym. Obliczany jest jako średnia arytmetyczna sald odpowiedzi na pytania z ankiety miesięcznej dotyczące bieżącej i przewidywanej sytuacji gospodarczej przedsiębiorstwa. Przyjmuje wartości od -100 do +100, przy czym wartości poniżej zera są oceniane jako negatywne (wskazujące na gorszą koniunkturę), a powyżej zera – jako pozytywne (wskazujące na dobrą koniunkturę). Wskaźnik przyjmujący wartość równą zero oznacza sytuację, gdy koniunktura nie zmienia się.

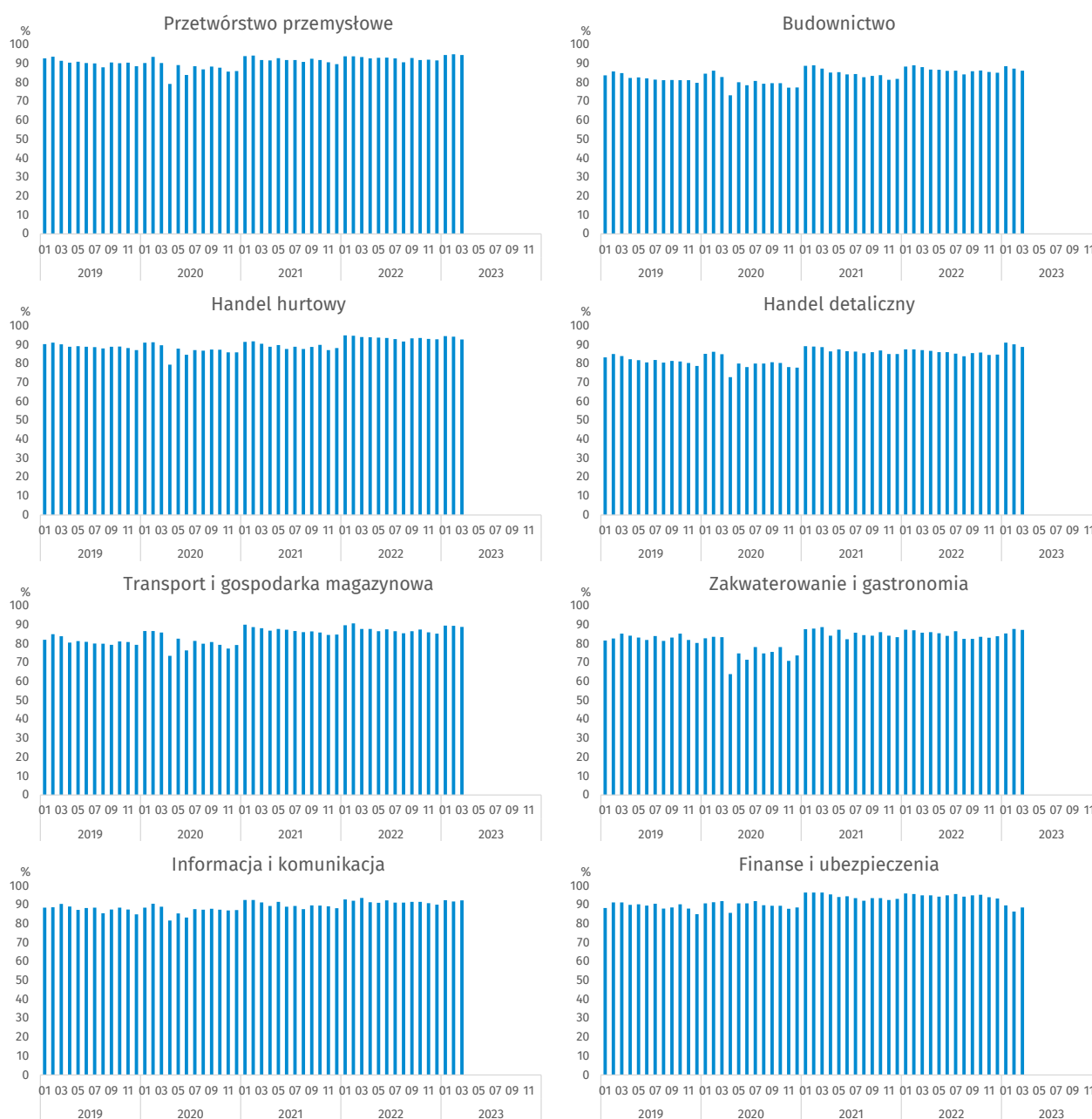
Tablica 1. Wskaźniki ogólnego klimatu koniunktury według rodzaju działalności (sekcje i działy PKD 2007)

WYSZCZEGÓLNIENIE		Analogiczny miesiąc ubiegłego roku	Ubiegły miesiąc	Bieżący miesiąc	Średnia długookresowa (patrz Uwagi Metodologiczne)
 Przetwórstwo przemysłowe	wskaźnik wyrównany sezonowo (SA)	-17,0	-14,3	-13,8	1,7
	wskaźnik niewyrównany sezonowo (NSA)	-16,2	-14,0	-12,9	1,7
 Budownictwo	wskaźnik wyrównany sezonowo (SA)	-19,9	-18,7	-17,6	-3,3
	wskaźnik niewyrównany sezonowo (NSA)	-20,1	-20,4	-16,9	-3,2
 Handel hurtowy	wskaźnik wyrównany sezonowo (SA)	-4,2	-5,7	-4,9	3,2
	wskaźnik niewyrównany sezonowo (NSA)	-5,2	-5,7	-3,1	3,2
 Handel detaliczny	wskaźnik wyrównany sezonowo (SA)	-13,4	-7,5	-6,0	-4,3
	wskaźnik niewyrównany sezonowo (NSA)	-13,2	-8,6	-5,5	-4,4
 Transport i gospodarka magazynowa	wskaźnik wyrównany sezonowo (SA)	-14,2	-4,7	-4,7	-0,6
	wskaźnik niewyrównany sezonowo (NSA)	-15,2	-5,2	-5,6	-0,6
 Zakwaterowanie i gastronomia	wskaźnik wyrównany sezonowo (SA)	-11,8	-16,9	-12,2	-0,7
	wskaźnik niewyrównany sezonowo (NSA)	-13,4	-22,4	-13,7	-0,8
 Informacja i komunikacja	wskaźnik wyrównany sezonowo (SA)	9,8	10,3	10,6	18,3
	wskaźnik niewyrównany sezonowo (NSA)	9,6	10,3	10,4	18,3
 Finanse i ubezpieczenia	wskaźnik wyrównany sezonowo (SA) ¹
	wskaźnik niewyrównany sezonowo (NSA)	9,4	13,7	15,3	25,9

Tablica 2. Liczba odpowiedzi na ankietę w podstawowych rodzajach działalności (sekcje i działy PKD 2007)

PKD 2007 (symbol)	PKD 2007 (opis)	Wielkość próby	Liczba zebranych ankiet
C	Przetwórstwo przemysłowe	3 500	3 312
F	Budownictwo	4 000	3 452
46	Handel hurtowy	3 120	2 895
45+47	Handel detaliczny	4 681	4 159
H	Transport i gospodarka magazynowa	970	862
I	Zakwaterowanie i gastronomia	376	328
J	Informacja i komunikacja	569	525
K	Działalność finansowa i ubezpieczeniowa	271	240

¹ Szereg niesezonowy, nie wymaga wyrównania sezonowego. Te dane niewyrównane sezonowo mogą być analizowane i interpretowane w sposób analogiczny jak dane wyrównane.

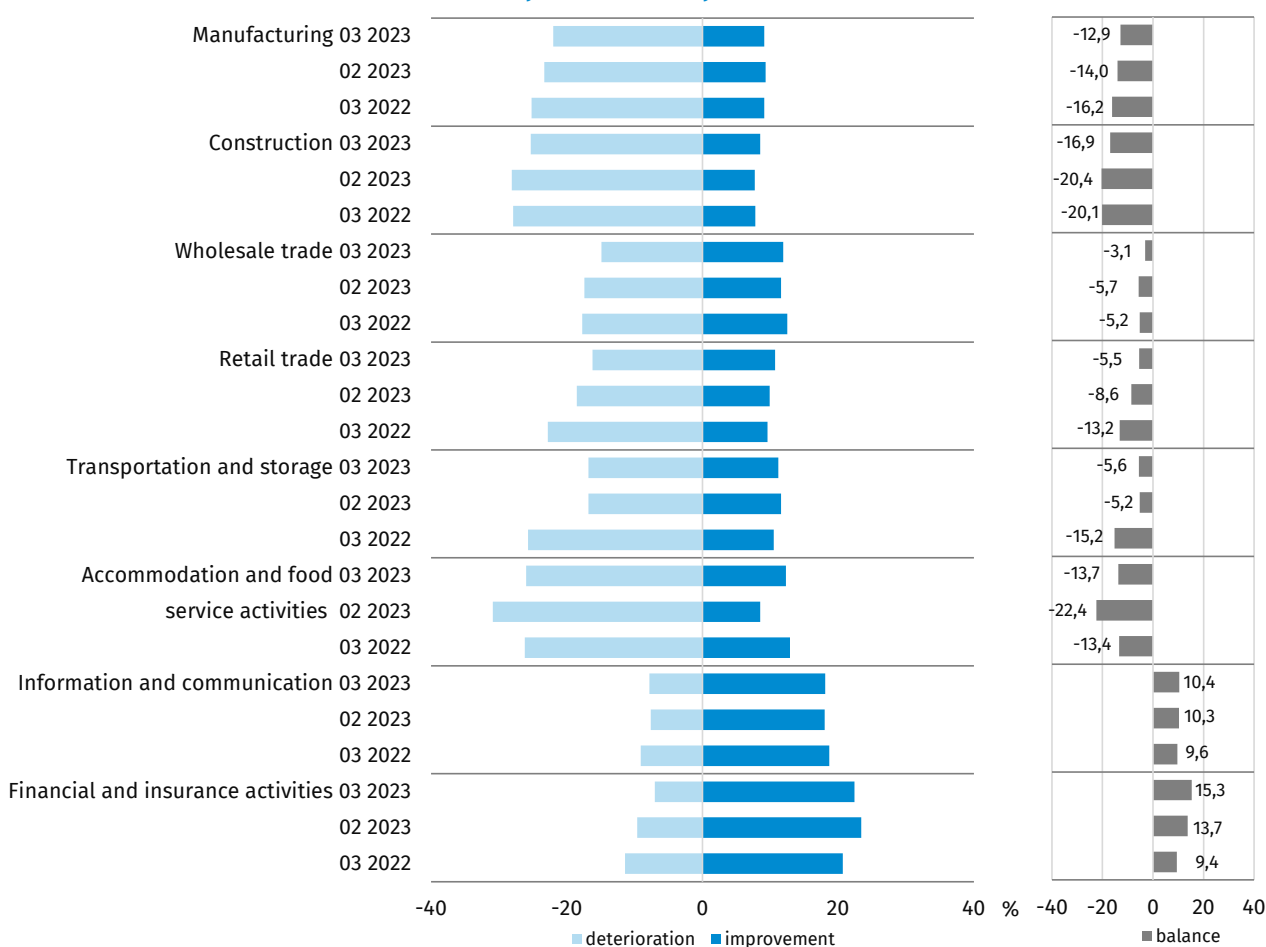
Wykres 2. Udział wypełnionych ankiet² do całości (w %) według sekcji i działów PKD 2007² Przedsiębiorcy udzielają odpowiedzi w okresie od 1 do 10 dnia danego miesiąca.

Executive summary

In March the assessments of general business climate made by units from all of presented kinds of activities is better or similar to those made last month. In all areas general business climate indicator is below the long-term mean. Entities from financial and insurance activities section (plus 15.3) along with information and communication section (plus 10.4) assess business tendency as positive, but below the long-term mean (respectively plus 25.9 and plus 18.3). The most pessimistic assessments are formulated by companies representing sections of construction (minus 16.9).

High bank interests in wholesale and retail trade are factor limiting activity that increased the most on a yearly basis. In most of presented kinds of activities, compared to March last year, there is a significant increase in the importance of insufficient demand.

Chart 1. General business climate indicator by kind of activity (NACE Rev. 2 sections and divisions)



GENERAL BUSINESS CLIMATE INDICATOR is a composite indicator. It is calculated as an arithmetic average of the balances of the answers to questions from the monthly questionnaire concerning current and expected economic situation. The scale ranges from -100 to +100. Values below 0 are considered as "negative" (pointing to worse business tendency) and above 0 - as "positive" (pointing to good business tendency). When it equals 0, it means that business tendency does not change.

Table 1. General business climate indicator by kind of activity (NACE Rev. 2 sections and divisions)









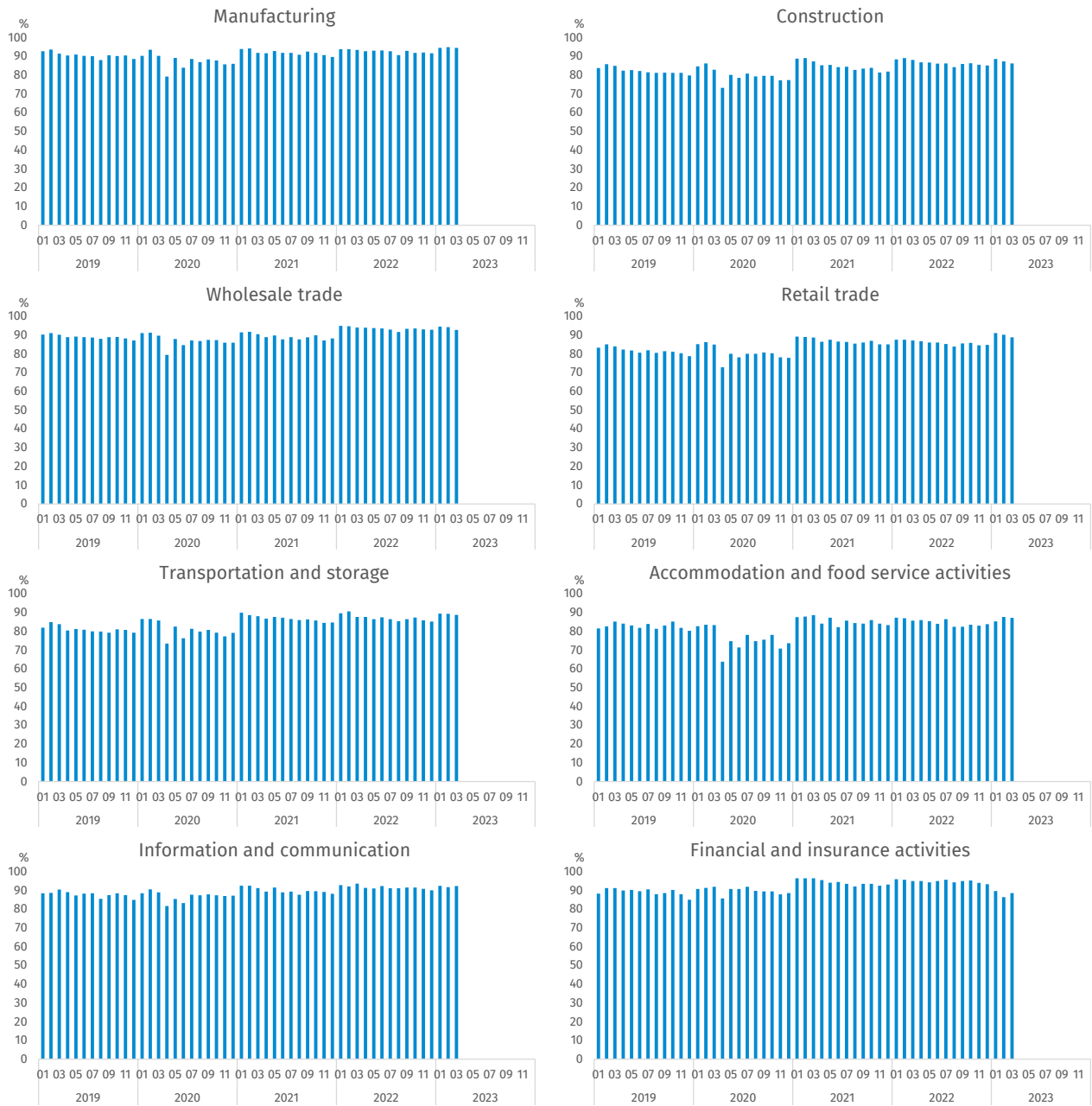
SPECIFICATION		Corresponding month of previous year	Last month	Current month	Long-term mean (see Methodological notes)
 Manufacturing	seasonally adjusted indicator (SA)	-17,0	-14,3	-13,8	1,7
	non-seasonally adjusted indicator (NSA)	-16,2	-14,0	-12,9	1,7
 Construction	seasonally adjusted indicator (SA)	-19,9	-18,7	-17,6	-3,3
	non-seasonally adjusted indicator (NSA)	-20,1	-20,4	-16,9	-3,2
 Wholesale trade	seasonally adjusted indicator (SA)	-4,2	-5,7	-4,9	3,2
	non-seasonally adjusted indicator (NSA)	-5,2	-5,7	-3,1	3,2
 Retail trade	seasonally adjusted indicator (SA)	-13,4	-7,5	-6,0	-4,3
	non-seasonally adjusted indicator (NSA)	-13,2	-8,6	-5,5	-4,4
 Transportation and storage	seasonally adjusted indicator (SA)	-14,2	-4,7	-4,7	-0,6
	non-seasonally adjusted indicator (NSA)	-15,2	-5,2	-5,6	-0,6
 Accommodation and food service activities	seasonally adjusted indicator (SA)	-11,8	-16,9	-12,2	-0,7
	non-seasonally adjusted indicator (NSA)	-13,4	-22,4	-13,7	-0,8
 Information and communication	seasonally adjusted indicator (SA)	9,8	10,3	10,6	18,3
	non-seasonally adjusted indicator (NSA)	9,6	10,3	10,4	18,3
 Financial and insurance activities	seasonally adjusted indicator (SA) ³
	non-seasonally adjusted indicator (NSA)	9,4	13,7	15,3	25,9

Table 2. Number of responses by basic kinds of activity (NACE Rev. 2 sections and divisions)

NACE Rev. 2 (symbol)	NACE Rev. 2 (description)	Sample size	Number of gathered responses
C	Manufacturing	3 500	3 312
F	Construction	4 000	3 452
46	Wholesale trade	3 120	2 895
45+47	Retail trade	4 681	4 159
H	Transportation and storage	970	862
I	Accommodation and food service activities	376	328
J	Information and communication	569	525
K	Financial and insurance activities	271	240

³ Time series does not require to be seasonally adjusted. These non-seasonally adjusted data can be analysed and interpreted in the same way as seasonally adjusted data.

Chart 2. Percentage share of completed questionnaires⁴ with reference to the whole number of entities by NACE Rev. 2 sections and divisions



⁴ Answers are provided by entrepreneurs between 1 and 10 day of given month.

Rozdział 1

Chapter 1

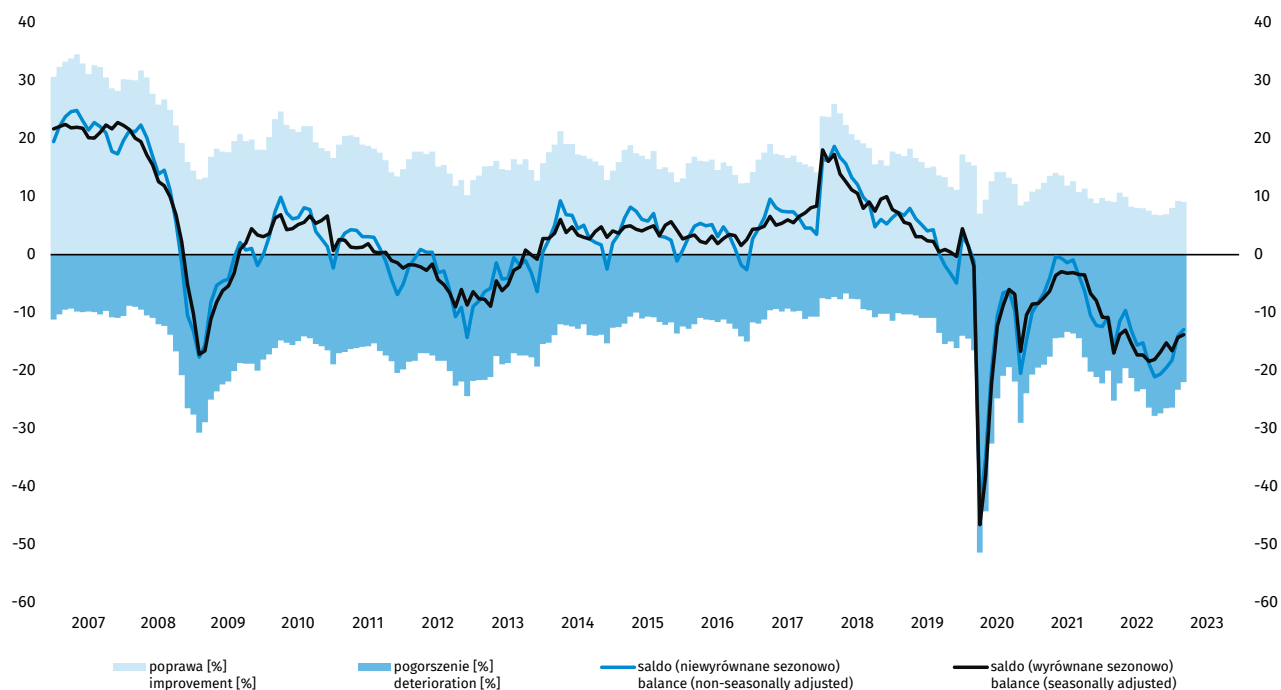
Przetwórstwo przemysłowe

Manufacturing



Wykres 3. Wskaźnik ogólnego klimatu koniunktury w sekcji przetwórstwo przemysłowe

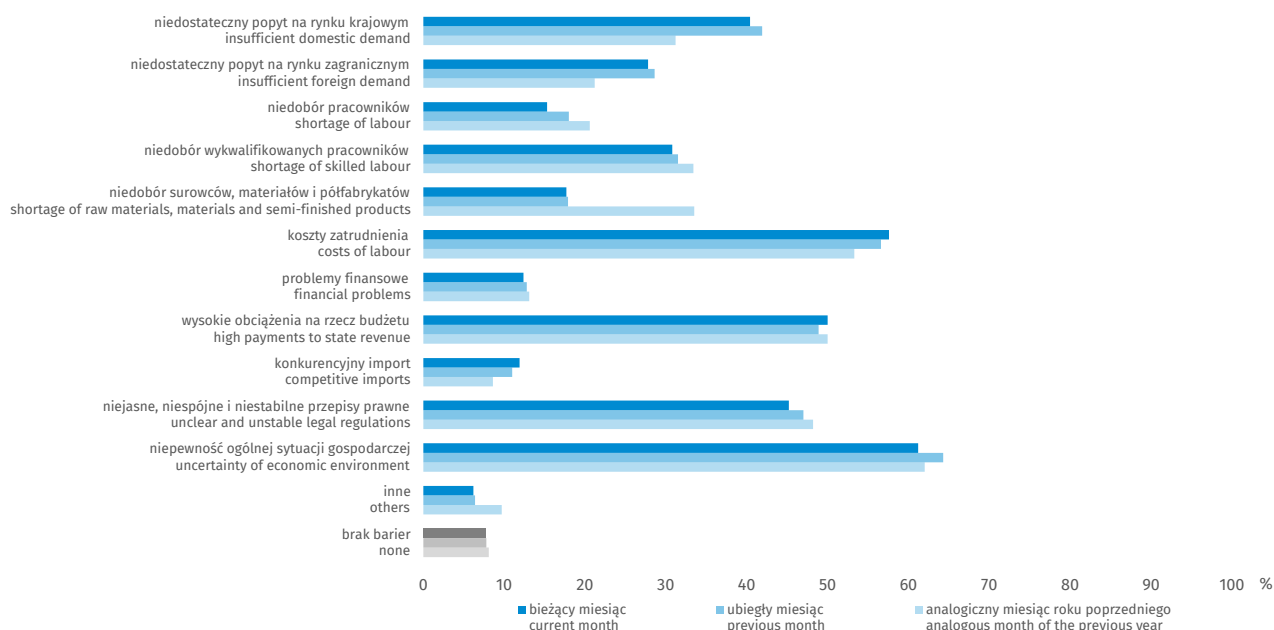
Chart 3. General business climate indicator in manufacturing section



W bieżącym miesiącu wskaźnik ogólnego klimatu koniunktury kształtuje się na poziomie minus 12,9 (przed miesiącem minus 14,0). Poprawę koniunktury sygnalizuje 9,1% przedsiębiorstw, a jej pogorszenie 22,0% (przed miesiącem odpowiednio 9,3% i 23,3%). Pozostałe przedsiębiorstwa uznają, że ich sytuacja nie ulega zmianie.

Bieżący portfel zamówień oraz produkcja oceniane są mniej pesymistycznie niż w lutym, przy utrzymujących się negatywnych diagnozach sytuacji finansowej. Przewidywania dotyczące portfela zamówień są niekorzystne, zbliżone do formułowanych przed miesiącem, natomiast prognozy produkcji i sytuacji finansowej są mniej pesymistyczne. Opóźnienia płatności za sprzedane produkty rosną w tempie zbliżonym do zgłaszanego w lutym. Stan zapasów wyrobów gotowych jest uznawany przez przedsiębiorców za nadmierny w stosunku do zapotrzebowania. Planowane redukcje zatrudnienia mogą być mniejsze od zapowiadanych w lutym. Dyrektorzy przedsiębiorstw prognozują wzrost cen wyrobów przemysłowych, ale wolniejszy od przewidywanego w ubiegłym miesiącu.

Wykres 4. Bariery działalności gospodarczej w sekcji przetwórstwo przemysłowe
Chart 4. Factors limiting business activity in manufacturing section



Odsetek przedsiębiorców nieodczuwających żadnych barier w prowadzeniu bieżącej działalności kształtuje się na poziomie 7,7%, (przed rokiem – 8,1%).

Przedsiębiorstwa zgłaszające bariery najczęściej wskazują na trudności związane z niepewnością ogólnej sytuacji gospodarczej (61,2% w marcu br., 62,0% przed rokiem) i kosztami zatrudnienia (57,6% w marcu br., 53,3% w analogicznym miesiącu ub.r.).

W skali roku najbardziej wzrosło znaczenie barier związanych z niedostatecznym popytem na rynku krajowym (z 31,2% do 40,4%) i niedostatecznym popytem na rynku zagranicznym (z 21,2% do 27,8%), a spadło – bariery związanej z niedoborem surowców, materiałów i półfabrykatów (z przyczyn pozafinansowych) (z 33,5% do 17,7%).

Badanie koniunktury w przetwórstwie przemysłowym (sekcja C wg PKD 2007) metodą testu koniunktury wprowadzone zostało w GUS w czerwcu 1992 r. Jest ono prowadzone na podstawie ankiety miesięcznej, z dodatkowymi pytaniami zadawanymi w styczniu, kwietniu, lipcu i październiku.

Wyniki badania prezentowane są według:

- klas wielkości: 10-49 osób pracujących, 50-249 osób pracujących, 250 i więcej osób pracujących,
- działów PKD 2007,
- głównych grup produkcji przemysłowej (MIGs) – podział na dobra konsumpcyjne, inwestycyjne i zaopatrzeniowe; z dóbr konsumpcyjnych wyodrębnia się dobra trwałego użytku oraz nietrwałego użytku, a z tych ostatnich – żywność i napoje,
- województw (dane publikowane są od początku 2011 r.).

Dane opracowano metodą przedsiębiorstw.

Zakres przedmiotowy badania stanowią pytania o bieżącą i przewidywaną działalność przedsiębiorstwa, w odniesieniu do podstawowych wymiarów działania podmiotu i nawiązujących do podstawowych zjawisk ekonomicznych takich jak m.in. ogólna sytuacja gospodarcza przedsiębiorstwa, portfel zamówień, produkcja, zapasy, sytuacja finansowa, zatrudnienie, ceny, moce produkcyjne, zagwarantowany okres produkcji, bariery działalności, pozycja wobec konkurencji.

Tablica 3. Procent pozytywnych i negatywnych wskazań na wybrane pytania – przetwórstwo przemysłowe
 Table 3. Percentage of positive and negative answers to selected questions – manufacturing

Pytanie Question		Odpowiedź Answer					
		03 2022		02 2023		03 2023	
		+	-	+	-	+	-
Sytuacja bieżąca Current situation	Jaka jest bieżąca ogólna sytuacja gospodarcza ... ? What is current general economic situation ... ?	11,0	20,0	10,4	23,4	8,9	23,2
	Jak zmienia się bieżący portfel zamówień (krajowy i zagraniczny) ... ? How do current order-books (domestic and foreign) change ... ?	8,6	23,9	8,3	28,7	9,2	27,7
	Jak zmienia się bieżący zagraniczny portfel zamówień ... ? How do current foreign order-books change ... ?	8,3	24,5	9,5	27,9	9,9	27,1
	Jak zmienia się bieżąca produkcja ... ? How does current production change ... ?	10,3	22,7	9,4	29,1	10,3	26,9
	Jak zmienia się bieżąca sytuacja finansowa ... ? How does financial situation change ... ?	4,8	25,3	4,9	25,7	3,7	25,1
	Jak zmieniają się opóźnienia płatności za produkty sprzedane ... ? How do delays of payments for sold products change ... ?	4,3	17,2	5,6	19,4	6,0	20,0
	Przewidywania na najbliższe trzy miesiące Expectations for the next three months	Jak zmieni się ogólna sytuacja gospodarcza ... ? How will general economic situation change ... ?	7,1	30,3	8,2	23,2	9,3
Jak zmieni się portfel zamówień (krajowy i zagraniczny) ... ? How will order-books (domestic and foreign) change ... ?		10,0	26,3	11,8	19,6	12,0	18,9
Jak zmieni się zagraniczny portfel zamówień ... ? How will foreign order-books change ... ?		8,1	27,9	10,6	18,9	10,9	17,7
Jak zmieni się produkcja ... ? How will production change ... ?		10,9	25,5	11,9	20,6	12,9	18,4
Jak zmieni się sytuacja finansowa ... ? How will financial situation change ... ?		5,4	31,1	5,7	25,2	6,5	23,5
Jak zmieni się zatrudnienie ... ? How will employment change ... ?		6,0	12,6	6,7	15,1	6,7	12,7
Jak zmienią się ceny sprzedaży produktów wytwarzanych ... ? How will selling prices change ... ?		41,2	4,3	28,7	6,5	23,6	7,2

+ poprawa
improvement

- pogorszenie
deterioration

Rozdział 2

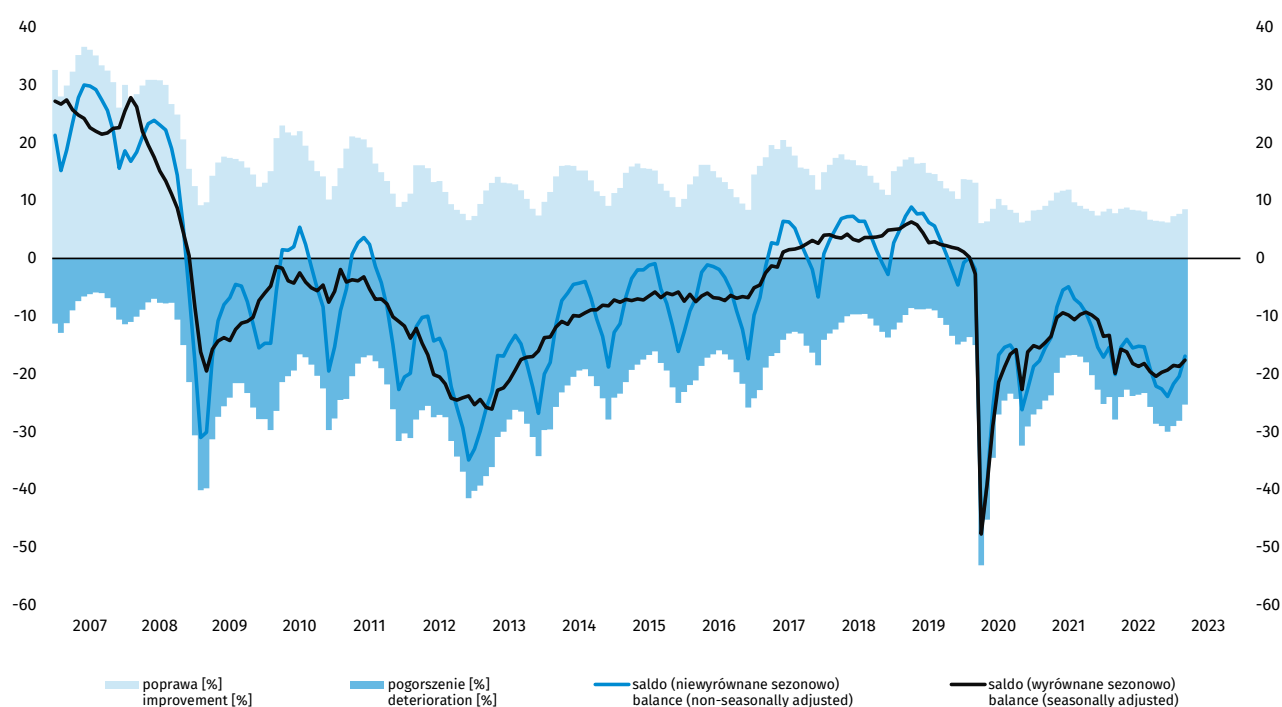
Chapter 2

Budownictwo

Construction



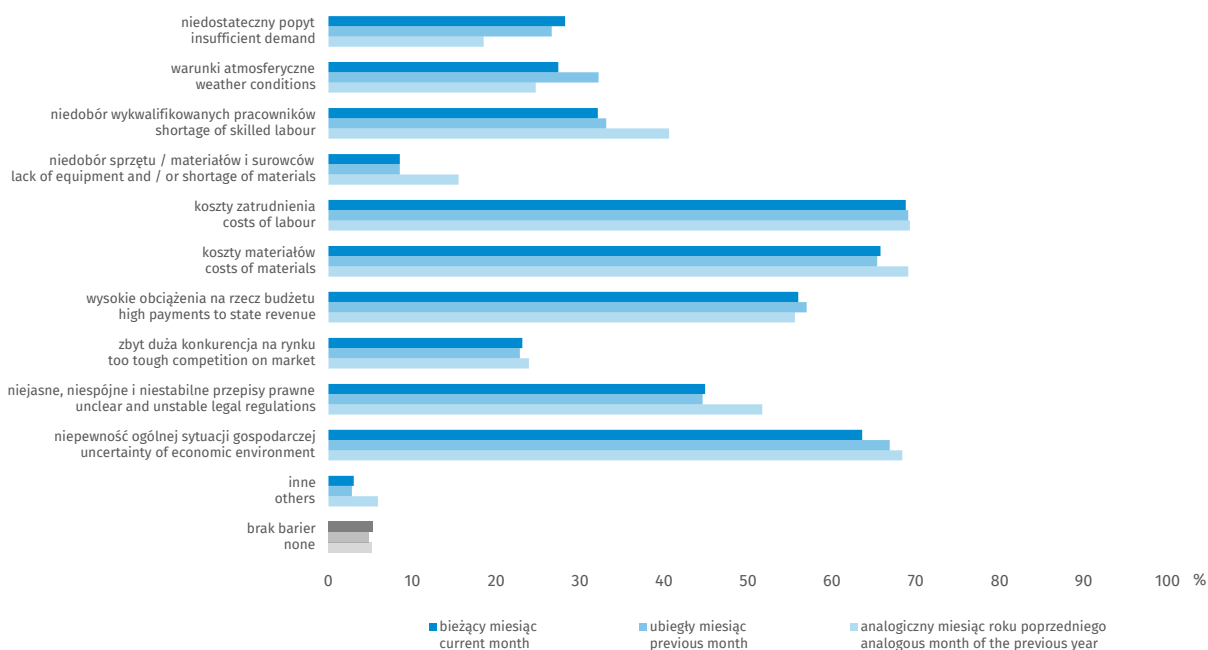
Wykres 5. Wskaźnik ogólnego klimatu koniunktury w sekcji budownictwo
Chart 5. General business climate indicator in construction section



W bieżącym miesiącu wskaźnik ogólnego klimatu koniunktury kształtuje się na poziomie minus 16,9 (przed miesiącem minus 20,4). Poprawę koniunktury sygnalizuje 8,5% przedsiębiorstw, a jej pogorszenie – 25,3% (przed miesiącem odpowiednio 7,7% i 28,1%). Pozostałe przedsiębiorstwa uznają, że ich sytuacja nie ulega zmianie.

Diagnozy i prognozy w zakresie portfela zamówień, produkcji budowlano-montażowej na rynku krajowym oraz sytuacji finansowej są mniej pesymistyczne niż przed miesiącem. Zgłaszany jest wzrost opóźnień płatności za wykonane roboty budowlano-montażowe, podobny jak w lutym. Dyrektorzy firm budowlanych przewidują ograniczenie zatrudnienia, choć mniej znaczące od prognozowanego w ubiegłym miesiącu. Przewidywany jest wzrost cen robót budowlano-montażowych, ale wolniejszy niż w lutym.

Wykres 6. Bariery działalności gospodarczej w sekcji budownictwo
Chart 6. Factors limiting business activity in construction section



Odsetek przedsiębiorców nieodczuwających żadnych barier w prowadzeniu bieżącej działalności kształtuje się na poziomie 5,3% (przed rokiem 5,2%).

Przedsiębiorstwa zgłaszające bariery najczęściej wskazują na trudności związane z kosztami zatrudnienia (68,8% w marcu br., 69,3% w analogicznym miesiącu ub.r.), kosztami materiałów (65,8% w marcu br., 69,1% przed rokiem) oraz niepewnością ogólnej sytuacji gospodarczej (63,6% w marcu br., 68,4% w analogicznym miesiącu ub.r.).

W skali roku w największym stopniu wzrosło znaczenie trudności wynikających z niedostatecznego popytu (z 18,5% do 28,2%), a spadła istotność bariery związanej z niedoborem wykwalifikowanych pracowników (z 40,6% do 32,1%).

Badanie koniunktury w budownictwie (sekcja F wg PKD 2007) metodą testu koniunktury wprowadzone zostało w GUS w lipcu 1993 r. Jest ono prowadzone na podstawie ankiety miesięcznej.

Wyniki badania prezentowane są według:

- klas wielkości: do 9 osób pracujących, 10-49 osób pracujących, 50-249 osób pracujących, 250 i więcej osób pracujących (podmioty o liczbie pracujących do 9 osób zostały objęte badaniem od 2006 roku),
- województw (dane publikowane są od początku 2011 r.).

Dane opracowano metodą przedsiębiorstw.

Zakres przedmiotowy badania stanowią pytania o bieżącą i przewidywaną działalność przedsiębiorstwa, w odniesieniu do podstawowych wymiarów działania podmiotu i nawiązujących do podstawowych zjawisk ekonomicznych takich jak m.in. ogólna sytuacja gospodarcza przedsiębiorstwa, bariery działalności, portfel zamówień, moce produkcyjne, zagwarantowany okres działania, produkcja, sytuacja finansowa, opóźnienia płatności za wykonane roboty, zatrudnienie, ceny.

Tablica 4. Procent pozytywnych i negatywnych wskazań na wybrane pytania – budownictwo
 Table 4. Percentage of positive and negative answers to selected questions – construction

Pytanie Question		Odpowiedź Answer					
		03 2022		02 2023		03 2023	
		+	-	+	-	+	-
Sytuacja bieżąca Current situation	Jaka jest bieżąca ogólna sytuacja gospodarcza ... ? What is current general economic situation ... ?	9,9	23,6	10,4	26,0	9,5	25,6
	Jak zmienia się bieżący portfel zamówień na rynku krajowym ... ? How do order-books at domestic market change ... ?	4,9	24,9	3,1	35,7	4,6	30,7
	Jak zmienia się bieżąca produkcja budowlano-montażowa na rynku krajowym ... ? How does construction/assembly production at the domestic market change ... ?	4,1	23,6	1,7	35,0	2,6	29,9
	Jak zmienia się bieżąca sytuacja finansowa ... ? How does financial situation change ... ?	2,0	25,9	1,3	31,3	2,1	27,3
	Jak zmieniają się opóźnienia płatności za usługi ... ? How do delays of payments for construction/assembly works change ... ?	3,7	17,6	3,9	20,9	3,9	20,4
Przewidywania na najbliższe trzy miesiące Expectations for the next three months	Jak zmieni się ogólna sytuacja gospodarcza ... ? How will general economic situation change ... ?	5,7	32,2	5,0	30,1	7,4	24,9
	Jak zmieni się portfel zamówień na rynku krajowym ... ? How will order-books at domestic market change ... ?	8,1	25,6	6,7	29,1	9,6	24,5
	Jak zmieni się produkcja budowlano-montażowa na rynku krajowym ... ? How will construction/assembly production at the domestic market change ... ?	7,8	24,8	5,8	29,2	8,7	24,1
	Jak zmieni się sytuacja finansowa ... ? How will financial situation change ... ?	5,4	30,3	4,2	31,0	6,6	26,4
	Jak zmieni się zatrudnienie ... ? How will employment change ... ?	5,6	15,1	3,6	17,1	4,5	14,4
	Jak zmienią się ceny robót budowlano-montażowych ... ? How will prices of construction/assembly works change... ?	46,2	5,2	33,5	6,6	29,8	6,6

+ poprawa
improvement

- pogorszenie
deterioration

Rozdział 3

Chapter 3

Handel

Trade

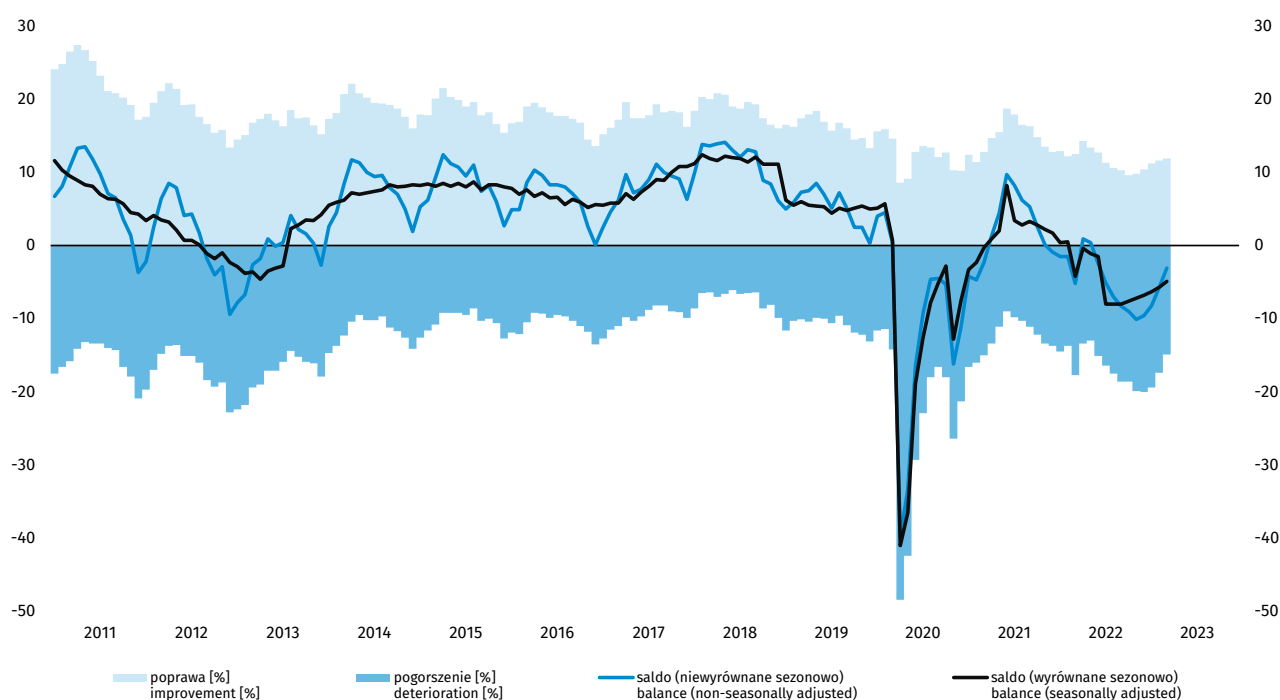
3.1. Handel hurtowy

3.1. Wholesale trade



Wykres 7. Wskaźnik ogólnego klimatu koniunktury w handlu hurtowym

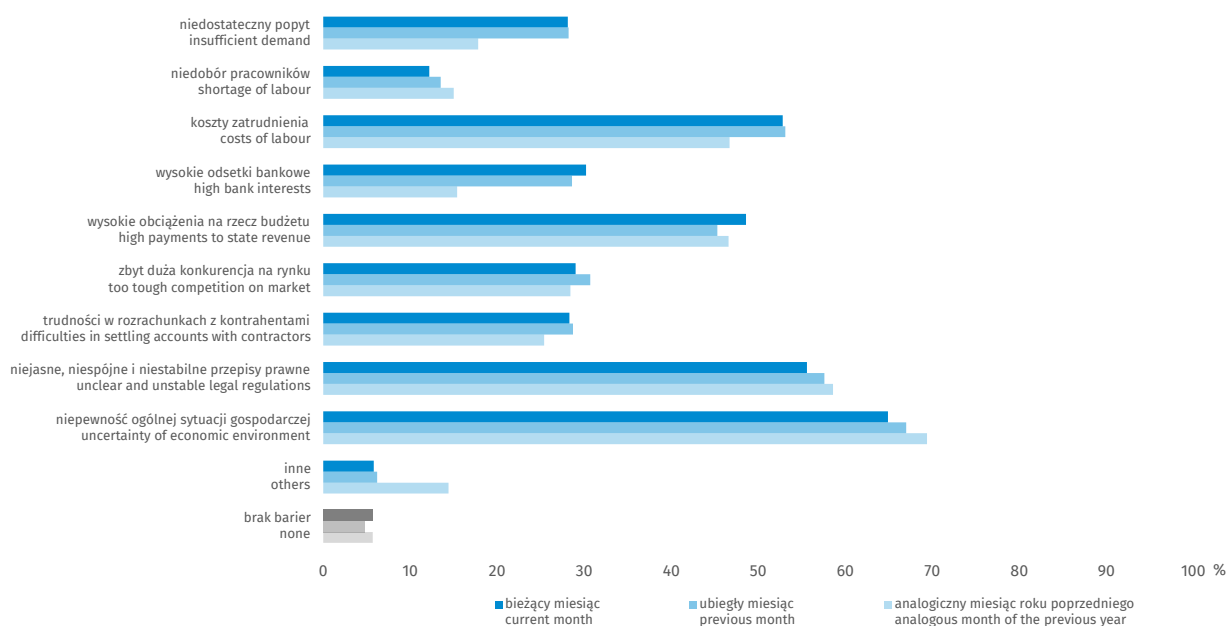
Chart 7. General business climate indicator in wholesale trade



W bieżącym miesiącu wskaźnik ogólnego klimatu koniunktury kształtuje się na poziomie minus 3,1 (minus 5,7 w lutym). Poprawę koniunktury sygnalizuje 11,9% badanych przedsiębiorstw, pogorszenie – 14,9% (miesiąc wcześniej odpowiednio 11,6% i 17,4%). Pozostałe podmioty uznają, że ich sytuacja nie ulega zmianie.

Utrzymują się niekorzystne oceny sprzedaży oraz sytuacji finansowej. Przewidywania w tym zakresie są mniej pesymistyczne od formułowanych w lutym. Przedsiębiorcy odnotowują nadmiar zapasów towarów. Ograniczanie zamówień towarów u dostawców może być zbliżone do prognozowanego miesiąc wcześniej. Możliwe są redukcje zatrudnienia, na poziomie podobnym do zapowiadanego w lutym. Dyrektorzy firm przewidują spowolnienie tempa wzrostu cen.

Wykres 8. Bariery działalności gospodarczej w handlu hurtowym
Chart 8. Factors limiting business activity in wholesale trade



W marcu 5,7% przedsiębiorstw handlu hurtowego deklaruje, że nie napotyka na problemy w prowadzeniu bieżącej działalności (tak jak przed rokiem).

Przedsiębiorstwa zgłaszające bariery najczęściej wskazują na trudności związane z niepewnością ogólnej sytuacji gospodarczej (64,9% w marcu br., 69,4% w analogicznym miesiącu ub.r.).

W ujęciu rocznym w największym stopniu wzrosło znaczenie utrudnień wynikających z wysokich odsetek bankowych (z 15,4% do 30,2%) oraz niedostatecznego popytu (z 17,8% do 28,1%), natomiast najbardziej spadło odczuwanie bariery niepewności ogólnej sytuacji gospodarczej.

Tablica 5. Procent pozytywnych i negatywnych wskazań na wybrane pytania – handel hurtowy
 Table 5. Percentage of positive and negative answers to selected questions – wholesale trade

Pytanie Question		Odpowiedź Answer					
		03 2022		02 2023		03 2023	
		+	-	+	-	+	-
Sytuacja bieżąca Current situation	Jaka jest bieżąca ogólna sytuacja gospodarcza ... ? What is current general economic situation ... ?	17,4	10,5	17,4	11,7	15,3	11,0
	Jak zmienia się bieżąca sprzedaż ... ? How does current sale change ... ?	18,3	17,7	11,2	24,1	11,3	25,5
	Jak zmienia się bieżąca sytuacja finansowa ... ? How does financial situation change ... ?	6,4	15,7	3,4	16,3	3,5	17,6
Przewidywania na najbliższe trzy miesiące Expectations for the next three months	Jak zmieni się ogólna sytuacja gospodarcza ... ? How will general economic situation change ... ?	7,6	24,9	5,8	23,0	8,4	18,7
	Jak zmieni się popyt na towary ... ? How will demand on goods change ... ?	13,7	23,1	11,4	22,2	14,6	20,5
	Jak zmieni się sprzedaż ... ? How will sale change ... ?	14,0	24,7	11,8	24,0	15,4	21,1
	Jak zmienią się zamówienia u dostawców ... ? How will orders placed with suppliers change ... ?	12,7	22,6	11,8	21,5	12,0	21,1
	Jak zmieni się sytuacja finansowa ... ? How will financial situation change ... ?	5,7	23,5	5,3	21,0	6,3	17,6
	Jak zmieni się zatrudnienie ... ? How will employment change ... ?	6,3	7,7	6,3	9,3	6,0	8,1
	Jak zmienią się ceny towarów ... ? How will prices of goods change ... ?	45,2	2,8	32,0	7,1	27,0	5,4
	Jak zmienią się nakłady inwestycyjne ... ? How will investment outlays change ... ?	12,1	8,1	13,9	8,8	12,8	8,4

+ poprawa
improvement

- pogorszenie
deterioration

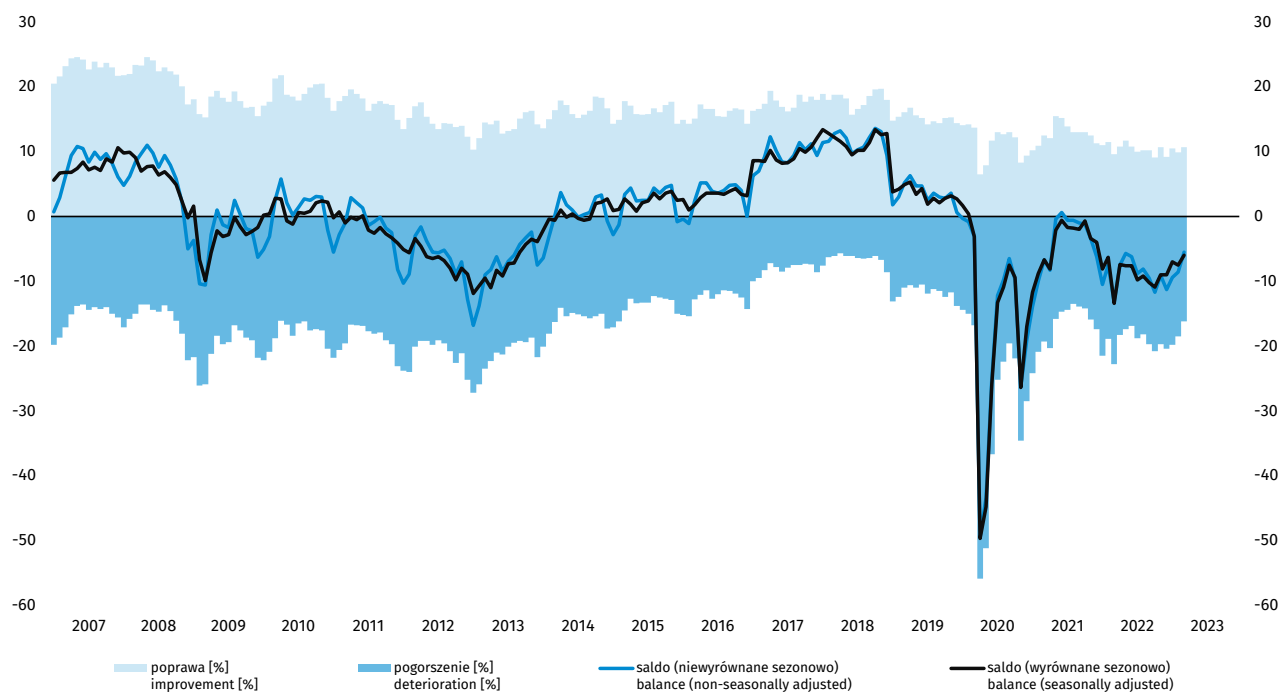
3.2. Handel detaliczny

3.2. Retail trade



Wykres 9. Wskaźnik ogólnego klimatu koniunktury w handlu detalicznym

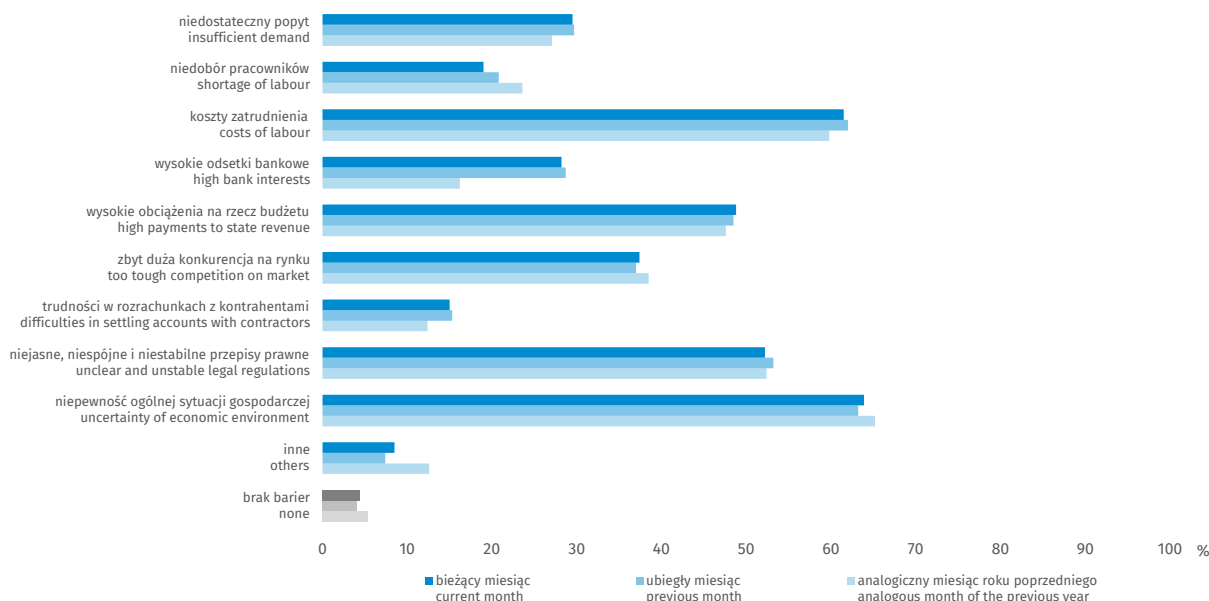
Chart 9. General business climate indicator in retail trade



W marcu wskaźnik ogólnego klimatu koniunktury kształtuje się na poziomie minus 5,5 (minus 8,6 przed miesiącem). Poprawę koniunktury sygnalizuje 10,7% badanych przedsiębiorstw, pogorszenie – 16,2% (w lutym odpowiednio 9,9% i 18,5%). Pozostałe podmioty uznają, że ich sytuacja nie ulega zmianie.

Utrzymują się niekorzystne diagnozy sprzedaży; oceny sytuacji finansowej są nieco bardziej pesymistyczne niż w lutym. Prognozy w tym zakresie są mniej negatywne od zgłaszanych przed miesiącem. Sygnalizowany jest niewielki nadmiar zapasów towarów. Skala spadku zamówień towarów u dostawców może być mniejsza od oczekiwanej w lutym. Możliwe są redukcje zatrudnienia, choć mniej znaczące od zapowiadanych miesiąc wcześniej. Przedsiębiorcy przewidują spowolnienie tempa wzrostu cen.

Wykres 10. Bariery działalności gospodarczej w handlu detalicznym
Chart 10. Factors limiting business activity in retail trade



W marcu 4,4% przedsiębiorstw handlu detalicznego deklaruje, że nie napotyka na problemy w prowadzeniu bieżącej działalności (5,4% przed rokiem).

Przedsiębiorstwa zgłaszające bariery najczęściej wskazują na trudności związane z niepewnością ogólnej sytuacji gospodarczej (63,9% w marcu br., 65,2% w analogicznym miesiącu ub.r.) oraz kosztami zatrudnienia (61,5% w marcu br., 59,8% przed rokiem).

W skali roku najbardziej wzrosło znaczenie trudności wynikających z wysokich odsetek bankowych (z 16,2% do 28,2%), natomiast zmniejszyło się odczuwanie bariery niedoboru pracowników (z 23,6% do 19,0%).

Badanie koniunktury w handlu detalicznym (działy 45 i 47 wg PKD 2007) metodą testu koniunktury wprowadzone zostało w GUS w październiku 1993 r. Dane z zakresu handlu hurtowego (dział 46 wg PKD 2007) są publikowane od stycznia 2011 r. Badanie prowadzone jest na podstawie ankiety miesięcznej.

Wyniki badania prezentowane są według:

- klas wielkości: do 9 osób pracujących, 10-49 osób pracujących, 50-249 osób pracujących, 250 i więcej osób pracujących,
- wybranych branż wg PKD 2007,
- województw (dane publikowane są od początku 2011 r.).

Dane opracowano metodą przedsiębiorstw.

Zakres przedmiotowy badania stanowią pytania o bieżącą i przewidywaną działalność przedsiębiorstwa, w odniesieniu do podstawowych wymiarów działania podmiotu i nawiązujących do podstawowych zjawisk ekonomicznych takich jak m.in. sprzedaż, ogólna sytuacja gospodarcza przedsiębiorstwa, bariery działalności, zapasy towarów, sytuacja finansowa, źródła finansowania środków obrotowych, ceny, popyt na towary, zamówienia u dostawców, zatrudnienie, nakłady inwestycyjne.

Tablica 6. Procent pozytywnych i negatywnych wskazań na wybrane pytania – handel detaliczny
 Table 6. Percentage of positive and negative answers to selected questions – retail trade

Pytanie Question		Odpowiedź Answer					
		03 2022		02 2023		03 2023	
		+	-	+	-	+	-
Sytuacja bieżąca Current situation	Jaka jest bieżąca ogólna sytuacja gospodarcza ... ? What is current general economic situation ... ?	11,6	15,0	13,5	13,7	13,5	13,5
	Jak zmienia się bieżąca sprzedaż ... ? How does current sale change ... ?	14,4	24,5	15,9	23,5	14,2	22,0
	Jak zmienia się bieżąca sytuacja finansowa ... ? How does financial situation change ... ?	4,5	18,7	5,5	17,7	4,4	18,7
Przewidywania na najbliższe trzy miesiące Expectations for the next three months	Jak zmieni się ogólna sytuacja gospodarcza ... ? How will general economic situation change ... ?	7,5	30,6	6,2	23,3	7,8	18,9
	Jak zmieni się popyt na towary ... ? How will demand on goods change ... ?	12,3	26,2	8,3	23,3	13,1	17,6
	Jak zmieni się sprzedaż ... ? How will sale change ... ?	13,2	27,8	10,4	23,9	15,7	17,9
	Jak zmienią się zamówienia u dostawców ... ? How will orders placed with suppliers change ... ?	9,6	22,2	6,4	21,9	9,2	17,2
	Jak zmieni się sytuacja finansowa ... ? How will financial situation change ... ?	5,4	27,4	3,8	21,1	4,5	17,6
	Jak zmieni się zatrudnienie ... ? How will employment change ... ?	6,1	9,3	4,8	9,4	5,6	7,5
	Jak zmienią się ceny towarów ... ? How will prices of goods change ... ?	44,7	2,9	39,0	3,4	34,0	2,4
	Jak zmienią się nakłady inwestycyjne ... ? How will investment outlays change ... ?	14,2	12,6	13,2	11,9	13,9	11,2

+ poprawa
improvement

- pogorszenie
deterioration

Rozdział 4

Chapter 4

Usługi

Services

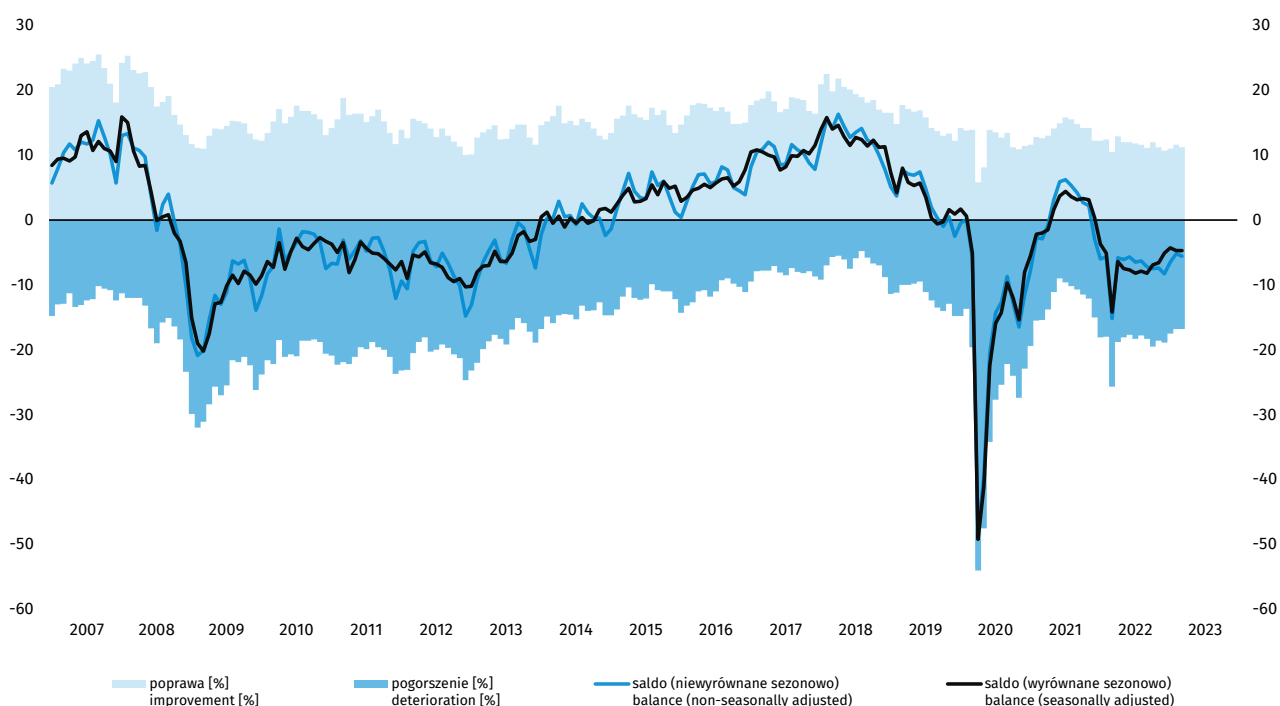
4.1. Transport i gospodarka magazynowa

4.1. Transportation and storage



Wykres 11. Wskaźnik ogólnego klimatu koniunktury w sekcji transport i gospodarka magazynowa

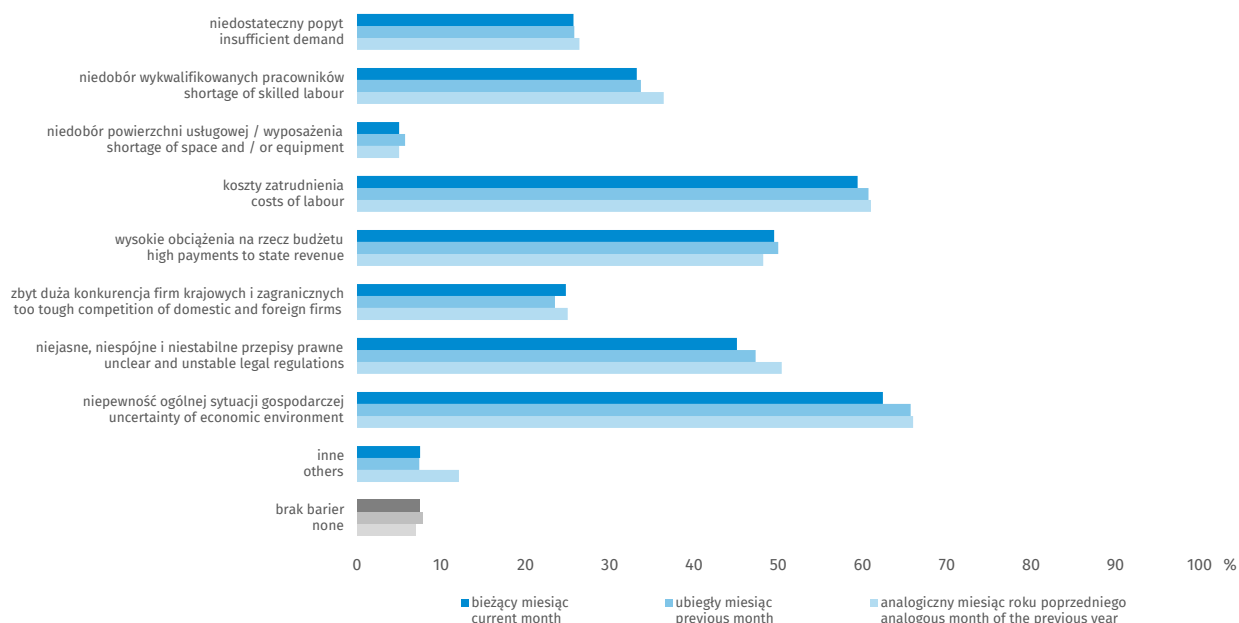
Chart 11. General business climate indicator in transportation and storage section



W marcu wskaźnik ogólnego klimatu koniunktury kształtuje się na poziomie minus 5,6 (minus 5,2 w lutym). Poprawę koniunktury odnotowuje 11,2% badanych firm, a jej pogorszenie – 16,8% (przed miesiącem odpowiednio 11,6% i 16,8%). Pozostałe przedsiębiorstwa uważają, że ich sytuacja nie ulega zmianie.

Bieżący popyt oceniany jest mniej niekorzystnie niż przed miesiącem, przy utrzymujących się negatywnych diagnozach sprzedaży. Aktualna sytuacja finansowa oceniana jest nieco bardziej pesymistycznie niż w lutym. Prognozy popytu i sytuacji finansowej są niekorzystne, zbliżone do formułowanych przed miesiącem, natomiast dotyczące sprzedaży – mniej negatywne. Sygnalizowany jest wzrost opóźnień płatności za wykonane usługi. Dyrektorzy jednostek przewidują nieznaczne ograniczenie zatrudnienia. W najbliższych trzech miesiącach można oczekiwać wzrostu cen, ale mniejszego od przewidywanego w lutym.

Wykres 12. Bariery działalności gospodarczej w sekcji transport i gospodarka magazynowa
 Chart 12. Factors limiting business activity in transportation and storage section



Odsetek przedsiębiorców nieodczuwających żadnych barier w prowadzeniu bieżącej działalności kształtuje się na poziomie 7,4% (przed rokiem 6,9%).

Firmy zgłaszające bariery najczęściej wskazują na trudności związane z niepewnością ogólnej sytuacji gospodarczej (62,4% w marcu br., 66,0% przed rokiem) oraz kosztami zatrudnienia (59,4% w marcu br., 61,0% przed rokiem).

W porównaniu z marcem ub.r. najbardziej spadło znaczenie bariery niejasnych, niespójnych i niestabilnych przepisów prawnych (z 50,4% do 45,1%). W nieznacznym stopniu wzrosła jedynie uciążliwość bariery wysokich obciążeń na rzecz budżetu (z 48,2% do 49,5%).

Tablica 7. Procent pozytywnych i negatywnych wskazań na wybrane pytania – transport i gospodarka magazynowa

Table 7. Percentage of positive and negative answers to selected questions – transportation and storage

Pytanie Question		Odpowiedź Answer					
		03 2022		02 2023		03 2023	
		+	-	+	-	+	-
Sytuacja bieżąca Current situation	Jaka jest bieżąca ogólna sytuacja gospodarcza ... ? What is current general economic situation ... ?	16,5	18,4	16,2	14,9	15,0	14,5
	Jak zmienia się bieżący popyt na usługi ... ? How does demand for services change ... ?	7,9	17,5	6,1	20,4	6,9	18,6
	Jak zmienia się bieżąca sprzedaż usług ... ? How does sale of services change ... ?	8,6	18,6	6,0	20,4	5,7	18,8
	Jak zmienia się bieżąca sytuacja finansowa ... ? How does financial situation change ... ?	3,3	20,5	5,4	17,4	4,5	18,2
	Jak zmieniają się opóźnienia płatności za usługi ... ? How do delays of payments for services change ... ?	2,9	15,0	4,3	16,0	4,4	14,9
Przewidywania na najbliższe trzy miesiące Expectations for the next three months	Jak zmieni się ogólna sytuacja gospodarcza ... ? How will general economic situation change ... ?	4,5	32,9	7,0	18,6	7,3	19,0
	Jak zmieni się popyt na usługi ... ? How will demand for services change ... ?	7,7	23,8	10,6	15,3	11,3	15,2
	Jak zmieni się sprzedaż usług ... ? How will sale of rendered services change ... ?	8,0	23,6	9,8	18,1	11,9	16,0
	Jak zmieni się sytuacja finansowa ... ? How will financial situation change ... ?	3,7	29,0	6,1	18,4	6,7	19,8
	Jak zmieni się zatrudnienie ... ? How will employment change ... ?	8,5	14,3	11,2	10,1	9,4	10,6
	Jak zmienią się ceny usług ... ? How will prices of services change ... ?	28,6	3,7	21,5	6,9	16,7	7,1

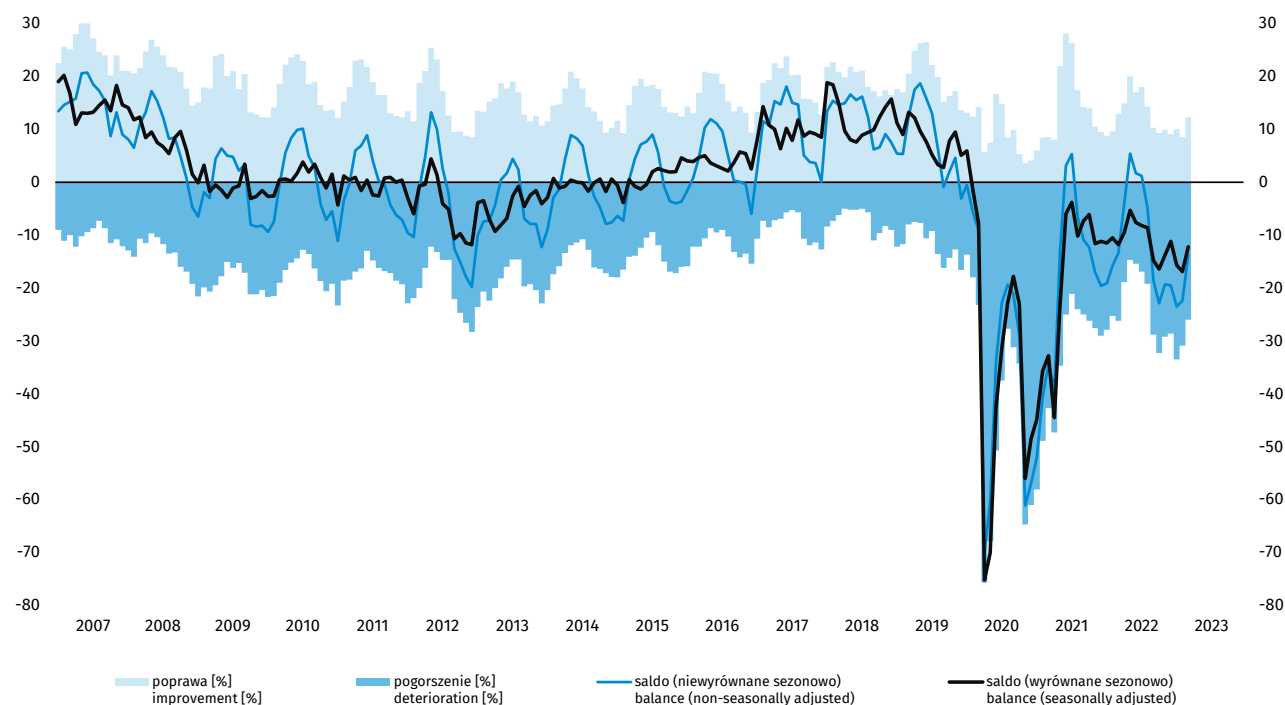
+ poprawa
improvement
- pogorszenie
deterioration

4.2. Zakwaterowanie i gastronomia

4.2. Accommodation and food service activities



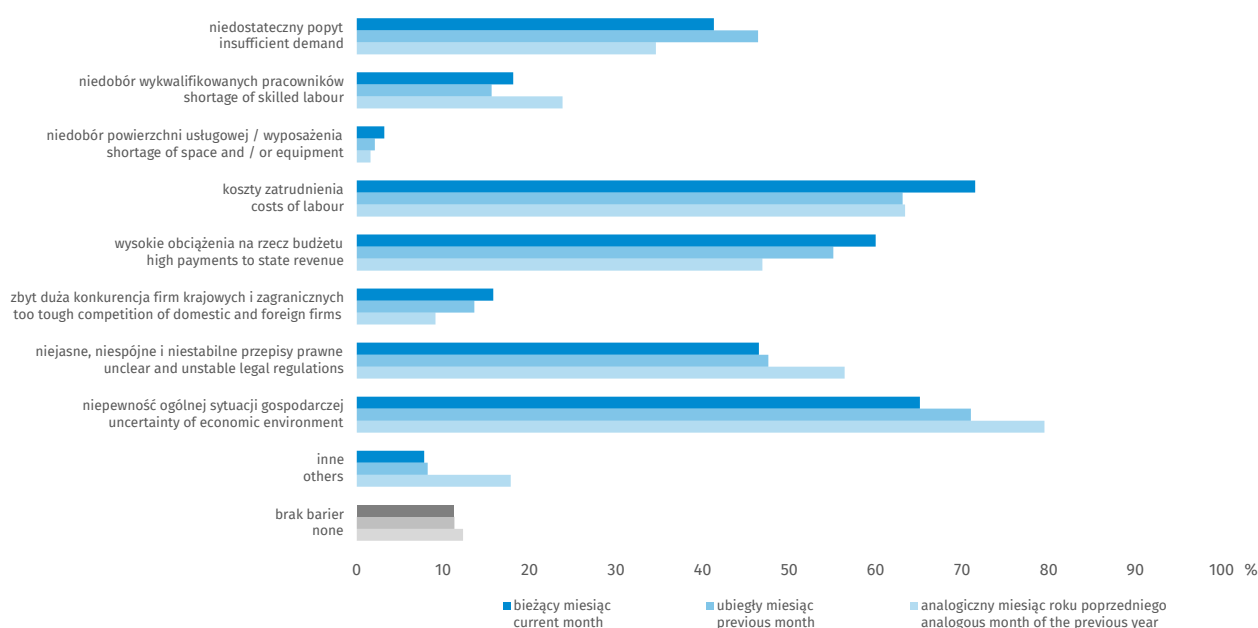
Wykres 13. Wskaźnik ogólnego klimatu koniunktury w sekcji zakwaterowanie i gastronomia
Chart 13. General business climate indicator in accommodation and food service activities section



W marcu wskaźnik ogólnego klimatu koniunktury kształtuje się na poziomie minus 13,7 (minus 22,4 w lutym). Poprawę koniunktury odnotowuje 12,3% badanych firm, a jej pogorszenie – 26,0% (przed miesiącem odpowiednio 8,5% i 30,9%). Pozostałe przedsiębiorstwa uważają, że ich sytuacja nie ulega zmianie.

Zarówno diagnozy, jak i przewidywania dotyczące popytu, sprzedaży oraz sytuacji finansowej są mniej niekorzystne od formułowanych w lutym. Odnotowywany jest wzrost opóźnień płatności za wykonane usługi. Dyrektorzy jednostek zapowiadają mniejsze niż w lutym redukcje zatrudnienia. W najbliższych trzech miesiącach można oczekiwać dalszego wzrostu cen, choć mniejszego niż w lutym.

Wykres 14. Bariery działalności gospodarczej w sekcji zakwaterowanie i gastronomia
 Chart 14. Factors limiting business activity in accommodation and food service activities section



Odsetek przedsiębiorców nieodczuwających żadnych barier w prowadzeniu bieżącej działalności kształtuje się na poziomie 11,2% (przed rokiem 12,3%).

Firmy zgłaszające bariery najczęściej wskazują na trudności związane z kosztami zatrudnienia (71,5% w marcu br., 63,4% przed rokiem), niepewnością ogólnej sytuacji gospodarczej (65,1% w marcu br., 79,5% przed rokiem) oraz wysokimi obciążeniami na rzecz budżetu (60,0% w marcu br., 46,9% przed rokiem).

W skali roku najbardziej wzrosło znaczenie bariery związanej z wysokimi obciążeniami na rzecz budżetu, natomiast spadło – wynikającej z niepewności ogólnej sytuacji gospodarczej.

Tablica 8. Procent pozytywnych i negatywnych wskazań na wybrane pytania – zakwaterowanie i gastronomia
 Table 8. Percentage of positive and negative answers to selected questions – accommodation and food service activities

Pytanie Question		Odpowiedź Answer					
		03 2022		02 2023		03 2023	
		+	-	+	-	+	-
Sytuacja bieżąca Current situation	Jaka jest bieżąca ogólna sytuacja gospodarcza ... ? What is current general economic situation ... ?	11,3	25,7	9,5	32,1	14,1	28,4
	Jak zmienia się bieżący popyt na usługi ... ? How does demand for services change ... ?	4,5	28,3	4,7	34,9	4,8	29,8
	Jak zmienia się bieżąca sprzedaż usług ... ? How does sale of services change ... ?	4,7	29,0	4,7	35,6	5,5	31,2
	Jak zmienia się bieżąca sytuacja finansowa ... ? How does financial situation change ... ?	4,2	25,2	3,9	30,1	4,8	22,4
	Jak zmieniają się opóźnienia płatności za usługi ... ? How do delays of payments for services change ... ?	7,7	8,4	1,9	15,1	1,9	14,7
Przewidywania na najbliższe trzy miesiące Expectations for the next three months	Jak zmieni się ogólna sytuacja gospodarcza ... ? How will general economic situation change ... ?	14,4	26,7	7,5	29,7	10,4	23,5
	Jak zmieni się popyt na usługi ... ? How will demand for services change ... ?	16,2	24,7	9,4	31,1	13,6	22,2
	Jak zmieni się sprzedaż usług ... ? How will sale of rendered services change ... ?	16,4	22,9	12,5	28,3	16,7	20,4
	Jak zmieni się sytuacja finansowa ... ? How will financial situation change ... ?	12,9	26,3	8,4	31,7	10,3	21,6
	Jak zmieni się zatrudnienie ... ? How will employment change ... ?	8,0	9,8	7,1	13,2	7,0	11,3
	Jak zmienią się ceny usług ... ? How will prices of services change ... ?	34,0	3,7	41,3	3,2	35,4	3,3

+ poprawa
improvement

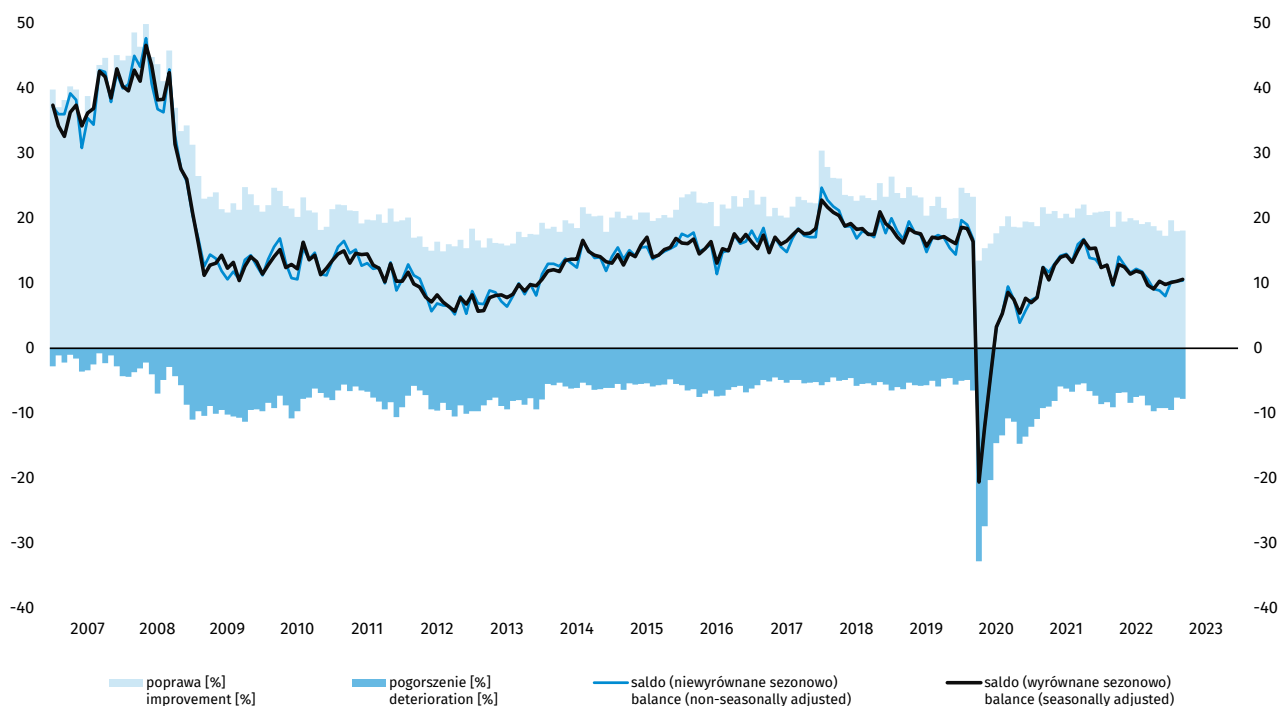
- pogorszenie
deterioration

4.3. Informacja i komunikacja

4.3. Information and communication



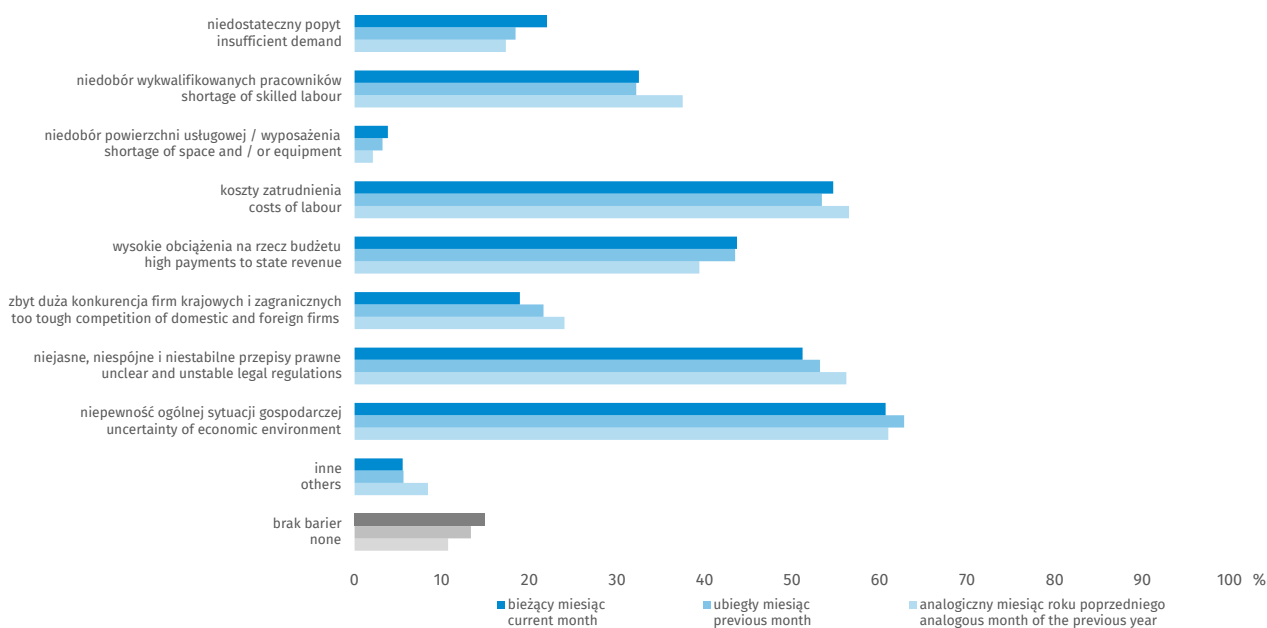
Wykres 15. Wskaźnik ogólnego klimatu koniunktury w sekcji informacja i komunikacja
Chart 15. General business climate indicator in information and communication section



W marcu wskaźnik ogólnego klimatu koniunktury kształtuje się na poziomie plus 10,4 (plus 10,3 w lutym). Poprawę koniunktury odnotowuje 18,1% badanych firm, a jej pogorszenie – 7,8% (przed miesiącem odpowiednio 18,0% i 7,6%). Pozostałe przedsiębiorstwa uważają, że ich sytuacja nie ulega zmianie.

Diagnozy popytu i sprzedaży są mniej pozytywne od zgłaszanych w lutym, natomiast bieżąca sytuacja finansowa oceniana jest nadal negatywnie, ale lepiej niż przed miesiącem. Prognozy popytu są negatywne, gorsze od sygnalizowanych w lutym. Przewidywania dotyczące sprzedaży i sytuacji finansowej są zbliżone do formułowanych w ubiegłym miesiącu, przy czym odnoszące się do sprzedaży są pozytywne, a do sytuacji finansowej – niekorzystne. Odnotowywany jest wzrost opóźnień płatności za wykonane usługi. Kierujący jednostkami przewidują zwiększenie zatrudnienia. W najbliższych trzech miesiącach można spodziewać się wzrostu cen, choć wolniejszego niż w lutym.

Wykres 16. Bariery działalności gospodarczej w sekcji informacja i komunikacja
 Chart 16. Factors limiting business activity in information and communication section



Odsetek przedsiębiorców nieodczuwających żadnych barier w prowadzeniu bieżącej działalności kształtuje się na poziomie 14,9% (przed rokiem 10,7%).

Firmy zgłaszające bariery najczęściej wskazują na trudności związane z niepewnością ogólnej sytuacji gospodarczej (60,7% w marcu br., 61,0% przed rokiem), kosztami zatrudnienia (54,7% w marcu br., 56,5% przed rokiem) oraz niejasnymi, niespójnymi i niestabilnymi przepisami prawnymi (51,2% w marcu br., 56,2% przed rokiem).

W porównaniu z marcem ub.r. w największym stopniu wzrosło znaczenie barier niedostatecznego popytu (z 17,3% do 22,0%) i wysokich obciążeń na rzecz budżetu (z 39,4% do 43,7%), natomiast spadło – barier związanych ze zbyt dużą konkurencją firm krajowych i zagranicznych (z 24,0% do 18,9%), niejasnymi, niespójnymi i niestabilnymi przepisami prawnymi oraz niedoborem wykwalifikowanych pracowników (z 37,5% do 32,5%).

Tablica 9. Procent pozytywnych i negatywnych wskazań na wybrane pytania – informacja i komunikacja
 Table 9. Percentage of positive and negative answers to selected questions – information and communication

Pytanie Question		Odpowiedź Answer					
		03 2022		02 2023		03 2023	
		+	-	+	-	+	-
Sytuacja bieżąca Current situation	Jaka jest bieżąca ogólna sytuacja gospodarcza ... ? What is current general economic situation ... ?	31,1	5,0	30,8	5,8	30,0	5,7
	Jak zmienia się bieżący popyt na usługi ... ? How does demand for services change ... ?	13,1	8,0	12,5	8,5	11,1	10,3
	Jak zmienia się bieżąca sprzedaż usług ... ? How does sale of services change ... ?	14,0	7,5	14,3	7,5	12,7	9,5
	Jak zmienia się bieżąca sytuacja finansowa ... ? How does financial situation change ... ?	9,6	6,2	6,4	10,2	6,5	7,9
	Jak zmieniają się opóźnienia płatności za usługi ... ? How do delays of payments for services change ... ?	6,3	5,1	1,7	7,0	1,5	8,1
Przewidywania na najbliższe trzy miesiące Expectations for the next three months	Jak zmieni się ogólna sytuacja gospodarcza ... ? How will general economic situation change ... ?	6,3	13,2	5,1	9,4	6,2	9,9
	Jak zmieni się popyt na usługi ... ? How will demand for services change ... ?	9,8	10,3	8,9	8,2	8,1	9,3
	Jak zmieni się sprzedaż usług ... ? How will sale of rendered services change ... ?	11,4	10,2	12,8	9,0	12,9	8,7
	Jak zmieni się sytuacja finansowa ... ? How will financial situation change ... ?	5,7	12,0	7,6	8,5	6,3	7,3
	Jak zmieni się zatrudnienie ... ? How will employment change ... ?	24,9	6,0	17,5	7,3	16,9	8,0
	Jak zmienią się ceny usług ... ? How will prices of services change ... ?	16,9	1,3	18,9	1,9	16,2	2,0

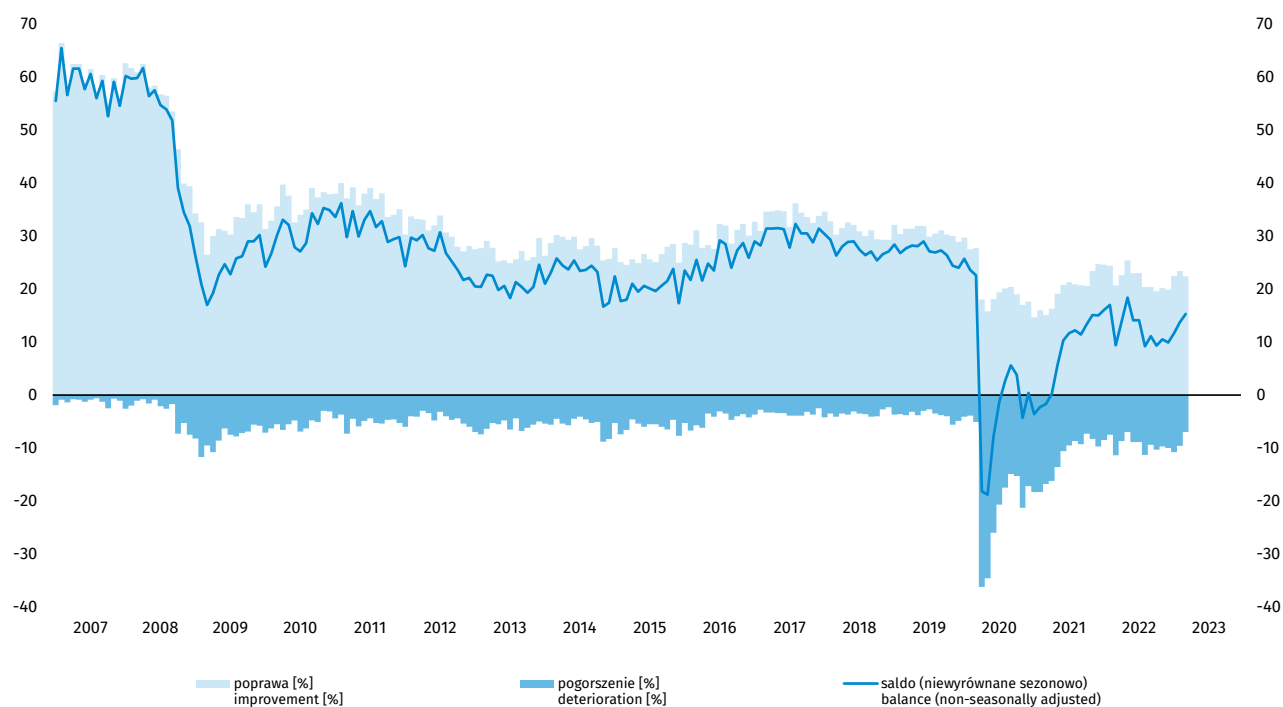
+ poprawa
improvement
- pogorszenie
deterioration

4.4. Działalność finansowa i ubezpieczeniowa

4.4. Financial and insurance activities



Wykres 17. Wskaźnik ogólnego klimatu koniunktury w sekcji działalność finansowa i ubezpieczeniowa⁵
Chart 17. General business climate indicator in financial and insurance activities section⁶



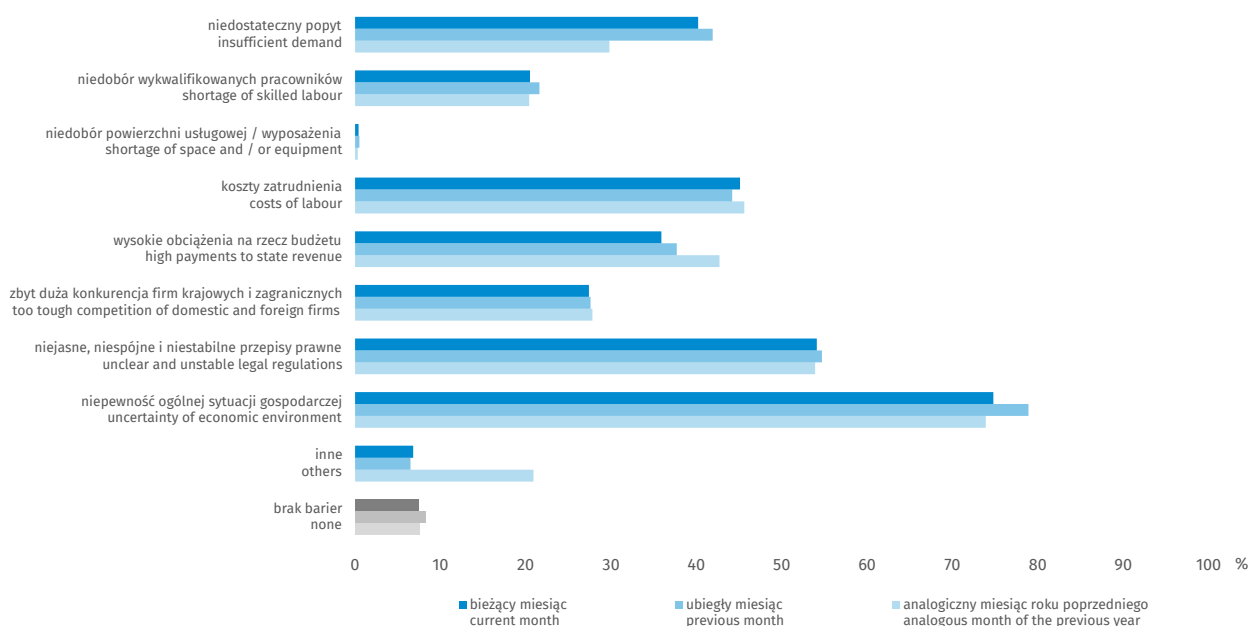
W marcu wskaźnik ogólnego klimatu koniunktury kształtuje się na poziomie plus 15,3 (plus 13,7 w lutym). Poprawę koniunktury odnotowuje 22,4% badanych firm, a jej pogorszenie – 7,0% (przed miesiącem odpowiednio 23,4% i 9,6%). Pozostałe przedsiębiorstwa uważają, że ich sytuacja nie ulega zmianie.

Bieżący popyt i sprzedaż oceniane są mniej niekorzystnie niż w lutym. Diagnozy sytuacji finansowej są pozytywne i zbliżone do sygnalizowanych przed miesiącem. Odpowiednie przewidywania są pesymistyczne: dotyczące popytu i sprzedaży lepsze od formułowanych w lutym, natomiast odnoszące się do sytuacji finansowej – zbliżone. Zgłaszany jest wzrost opóźnień płatności za wykonane usługi. Przewidywane jest zwiększenie zatrudnienia. W najbliższych trzech miesiącach wskazywana jest możliwość wzrostu cen.

⁵ Szereg niesezonowy, nie wymaga wyrównania sezonowego. Te dane niewyrównane sezonowo mogą być analizowane i interpretowane w sposób analogiczny jak dane wyrównane.

⁶ Time series does not require to be seasonally adjusted. These non-seasonally adjusted data can be analysed and interpreted in the same way as seasonally adjusted data.

Wykres 18. Bariery działalności gospodarczej w sekcji działalność finansowa i ubezpieczeniowa
 Chart 18. Factors limiting business activity in financial and insurance activities section



Odsetek przedsiębiorców nieodczuwających żadnych barier w prowadzeniu bieżącej działalności kształtuje się na poziomie 7,4% (przed rokiem 7,6%).

Firmy zgłaszające bariery najczęściej wskazują na trudności związane z niepewnością ogólnej sytuacji gospodarczej (74,8% w marcu br., 73,9% przed rokiem).

W porównaniu z marcem ub.r. w największym stopniu wzrosło znaczenie bariery związanej z niedostatecznym popytem (z 29,8% do 40,2%), natomiast w istotnym stopniu spadła uciążliwość bariery wysokich obciążeń na rzecz budżetu (z 42,7% do 35,9%).

Badanie koniunktury w usługach metodą testu koniunktury wprowadzone zostało w GUS w styczniu 2003 r. Obejmuje ono jednostki prowadzące działalność zaklasyfikowaną wg PKD 2007 do sekcji: H, I, J, K, L, M, N, R (z wyłączeniem instytucji kultury posiadających osobowość prawną), S (z wyłączeniem działu 94). Badanie prowadzone jest na podstawie ankiety miesięcznej.

Wyniki badania prezentowane są według:

- sekcji i wybranych działów PKD 2007,
- województw (dane publikowane są od początku 2011 r.).

Dane opracowano metodą przedsiębiorstw.

Zakres przedmiotowy badania stanowią pytania o bieżącą i przewidywaną działalność przedsiębiorstwa, w odniesieniu do podstawowych wymiarów działania podmiotu i nawiązujących do podstawowych zjawisk ekonomicznych takich jak m.in. ogólna sytuacja gospodarcza jednostki, popyt na usługi, zatrudnienie, bariery działalności, sprzedaż, moce produkcyjne, zagwarantowany okres działania, sytuacja finansowa, opóźnienia płatności, ceny, źródła finansowania działalności.

Tablica 10. Procent pozytywnych i negatywnych wskazań na wybrane pytania – działalność finansowa i ubezpieczeniowa

Table 10. Percentage of positive and negative answers to selected questions – financial and insurance activities

Pytanie Question		Odpowiedź Answer					
		03 2022		02 2023		03 2023	
		+	-	+	-	+	-
Sytuacja bieżąca Current situation	Jaka jest bieżąca ogólna sytuacja gospodarcza ... ? What is current general economic situation ... ?	30,1	5,4	40,6	4,8	39,4	4,2
	Jak zmienia się bieżący popyt na usługi ... ? How does demand for services change ... ?	9,4	19,1	8,0	26,7	8,4	23,9
	Jak zmienia się bieżąca sprzedaż usług ... ? How does sale of services change ... ?	10,8	18,7	10,4	26,6	9,9	23,9
	Jak zmienia się bieżąca sytuacja finansowa ... ? How does financial situation change ... ?	20,8	7,7	16,2	8,9	13,5	7,3
	Jak zmieniają się opóźnienia płatności za usługi ... ? How do delays of payments for services change ... ?	3,4	5,1	3,6	12,8	3,6	13,7
Przewidywania na najbliższe trzy miesiące Expectations for the next three months	Jak zmieni się ogólna sytuacja gospodarcza ... ? How will general economic situation change ... ?	11,3	17,3	6,1	14,4	5,3	9,8
	Jak zmieni się popyt na usługi ... ? How will demand for services change ... ?	7,1	20,0	7,6	16,2	9,5	14,6
	Jak zmieni się sprzedaż usług ... ? How will sale of rendered services change ... ?	9,8	17,9	9,9	13,6	12,9	14,1
	Jak zmieni się sytuacja finansowa ... ? How will financial situation change ... ?	13,0	13,6	8,3	11,8	8,0	10,2
	Jak zmieni się zatrudnienie ... ? How will employment change ... ?	11,1	12,6	14,6	9,7	14,6	11,1
	Jak zmienią się ceny usług ... ? How will prices of services change ... ?	25,8	2,7	14,4	3,9	13,5	3,9

+ poprawa
improvement

- pogorszenie
deterioration

Rozdział 5

Chapter 5

Inwestycje w przetwórstwie przemysłowym i budownictwie

Investments in manufacturing and construction

Tablica 11. Procent przedsiębiorstw planujących wydatki na inwestycje⁷

Table 11. Percentage of enterprises planning investments⁸

Rok, którego dotyczą prognozy Year to which forecasts relate	Miesiąc, w którym przedsiębiorstwa dokonały prognoz Month in which companies made their forecasts	Przetwórstwo przemysłowe Manufacturing	Budownictwo Construction
2023	03 2023	48,7	29,2
	10 2022	41,4	26,0
	03 2022	38,6	28,7
2022	03 2022	47,3	32,0
	10 2021	50,3	26,9
	03 2021	44,9	24,0
2021	03 2021	57,6	30,6
	10 2020	55,1	31,3
	03 2020	50,8	32,5
2020	03 2020	60,5	40,1
	10 2019	52,5	34,4
	03 2019	51,5	33,4
2019	03 2019	62,3	40,8
	10 2018	59,4	39,4
	03 2018	56,1	37,6

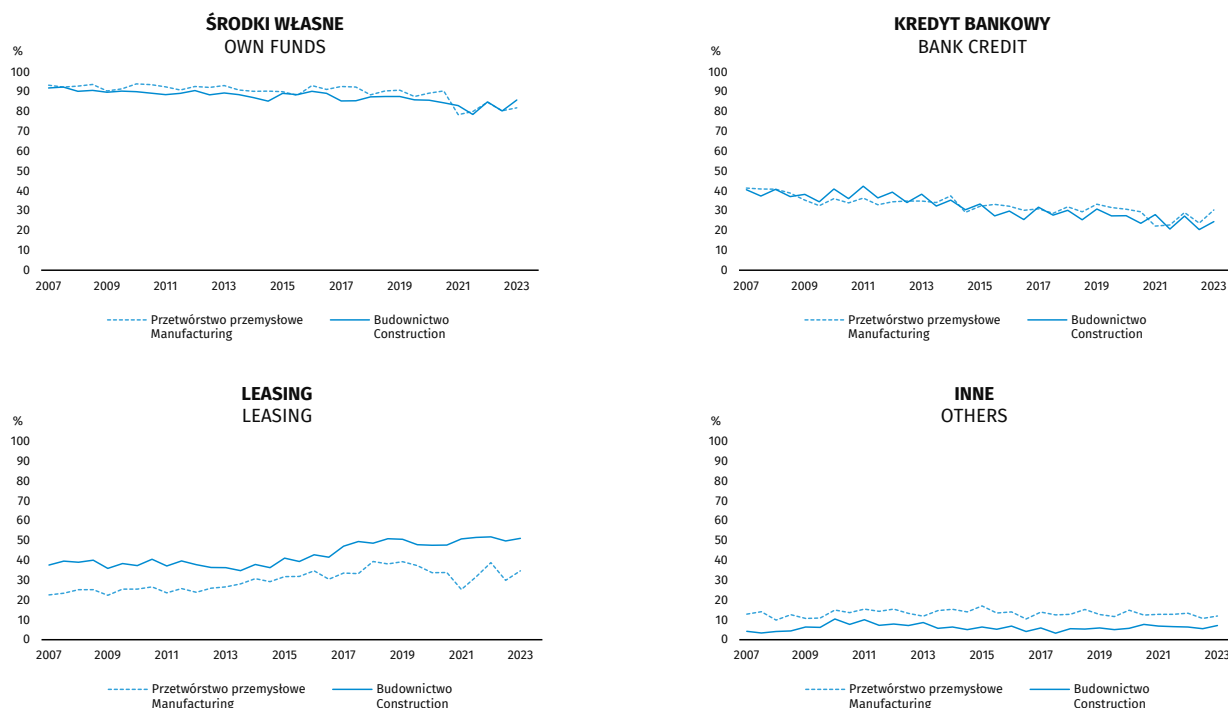
W przetwórstwie przemysłowym aktywność inwestycyjna planowana do realizacji do końca roku jest na podobnym poziomie jak w marcu 2022 r., natomiast w budownictwie jest ona nieco mniejsza od notowanej przed rokiem.

⁷ Przykład: Prognozy na 2023 r. dokonywane są w marcu 2023 r. oraz w marcu i październiku 2022 r. (analogicznie dla pozostałych lat)

⁸ Example: Forecasts for 2023 are made in March 2023 as well as in March and October 2022 (likewise in other years)

Wykres 19. Źródła finansowania inwestycji (deklarowane przez przedsiębiorstwa, które w danym roku zgłaszały ponoszenie wydatków na inwestycje)

Chart 19. Financial sources of investments (declared by companies reporting expenditures on investments in a given year)



Badania inwestycji w przetwórstwie przemysłowym (sekcja C wg PKD 2007) oraz budownictwie (sekcja F wg PKD 2007) metodą testu koniunktury wprowadzone zostały w GUS w 1999 r. Do końca 2020 r. były one prowadzone na podstawie osobnej ankiety półrocznej, natomiast od 2021 r. pytania inwestycyjne zostały włączone do odpowiednich ankiet miesięcznych. Dane są nadal zbierane i prezentowane w marcu oraz październiku. Wyniki opracowano metodą przedsiębiorstw.

Wyniki badania w przetwórstwie przemysłowym prezentowane są według:

- klas wielkości: 10-49 osób pracujących, 50-249 osób pracujących, 250-499 osób pracujących oraz 500 i więcej osób,
- działów PKD 2007,
- głównych grup produkcji przemysłowej (MIGs) – podział na dobra konsumpcyjne, inwestycyjne i zaopatrzeniowe; z dóbr konsumpcyjnych wyodrębnia się dobra trwałego użytku oraz nietrwałego użytku, a z tych ostatnich – żywność i napoje.

Wyniki badania w budownictwie prezentowane są według klas wielkości: do 9 osób pracujących, 10-49 osób pracujących, 50-249 osób pracujących, 250 i więcej osób pracujących. Zakres przedmiotowy badań stanowią pytania o bieżącą i przewidywaną działalność przedsiębiorstwa, w odniesieniu do podstawowych wymiarów działania podmiotu i nawiązujących do podstawowych zjawisk ekonomicznych takich jak m.in. zmiana poniesionych nakładów inwestycyjnych, cele inwestycji, źródła finansowania inwestycji, czynniki wpływające na podjęcie decyzji o inwestowaniu.

Wyniki opracowano na podstawie danych uzyskanych od 3312 z 3500 podmiotów objętych badaniem inwestycji w przetwórstwie przemysłowym i od 3452 z 4000 podmiotów objętych badaniem inwestycji w budownictwie.

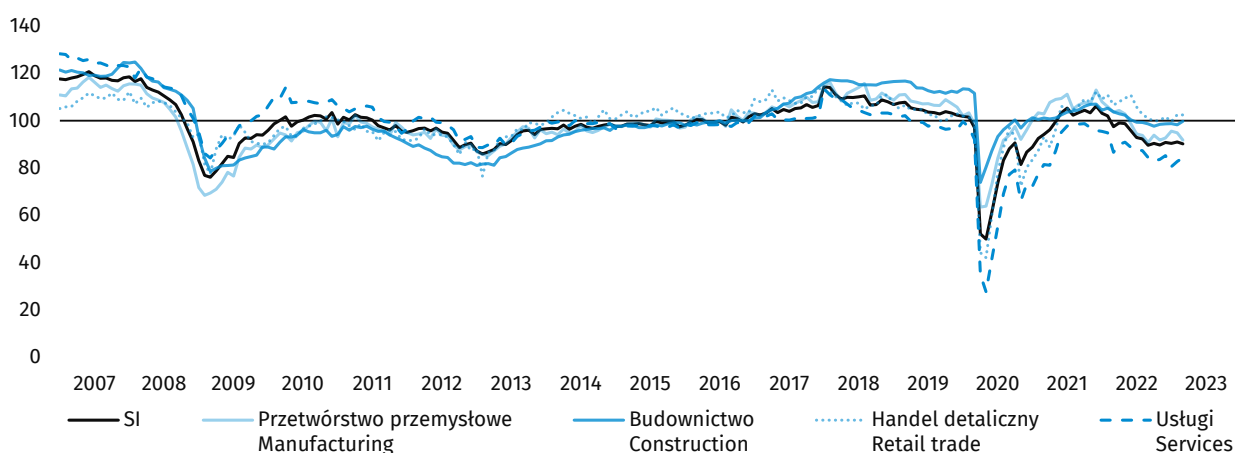
Rozdział 6

Chapter 6

Ogólny wskaźnik syntetyczny koniunktury gospodarczej GUS dla Polski (SI)

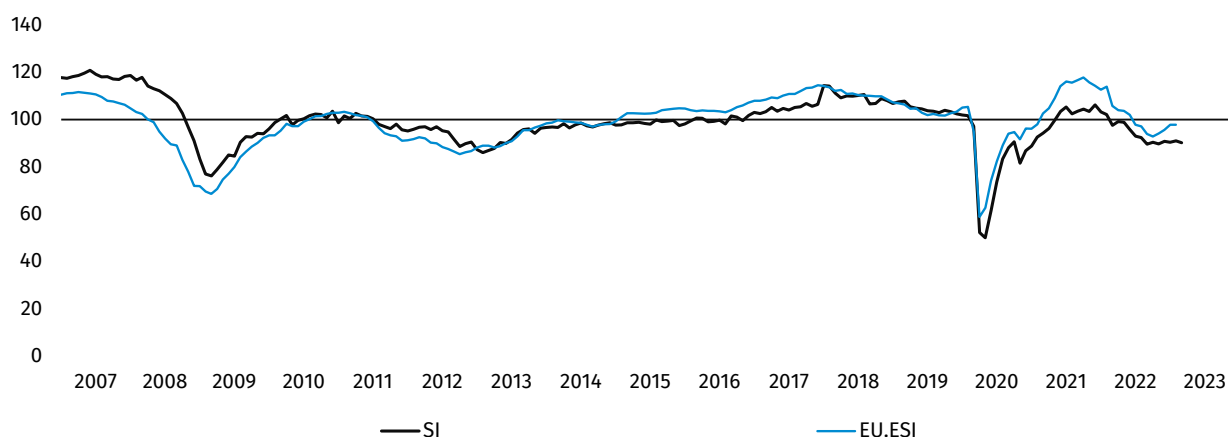
General synthetic indicator GUS (SI)

Wykres 20. Ogólny wskaźnik syntetyczny koniunktury gospodarczej GUS dla Polski (SI) i jego dekompozycja
Chart 20. General synthetic indicator GUS (SI) and its decomposition



Wykres 21. Ogólny wskaźnik syntetyczny koniunktury gospodarczej GUS dla Polski (SI), wskaźnik odczuć ekonomicznych dla Unii Europejskiej (EU.ESI)⁹

Chart 21. General synthetic indicator GUS (SI), Economic sentiment indicator for European Union (EU.ESI)⁹



⁹ Business and Consumer Surveys, Komisja Europejska (European Commission), DG ECFIN
http://ec.europa.eu/economy_finance/db_indicators/surveys/index_en.htm.

Tablica 12. Ogólny wskaźnik syntetyczny koniunktury gospodarczej GUS dla Polski (SI) i jego składowe
 Table 12. General synthetic indicator GUS (SI) and its components

WYSZCZEGÓLNIENIE SPECIFICATION	03 2022	02 2023	03 2023
Ogólny wskaźnik syntetyczny koniunktury gospodarczej GUS dla Polski (SI) General synthetic indicator GUS (SI)	97,5	91,0	90,2
Przetwórstwo przemysłowe Manufacturing	103,7	94,9	91,8
Budownictwo Construction	103,8	98,3	99,8
Handel detaliczny Retail trade	106,6	102,6	102,5
Usługi Services	86,7	82,8	84,4
Składowa bieżąca Current component	110,2	95,0	91,7
Składowa wyprzedzająca Leading component	86,8	87,7	88,9

Uwagi metodologiczne

W Głównym Urzędzie Statystycznym w czerwcu 1992 r. jako pierwsze zostało wprowadzone badanie koniunktury metodą testu koniunktury w przetwórstwie przemysłowym, w lipcu 1993 r. rozpoczęto badanie koniunktury w budownictwie, a w październiku tego samego roku – w handlu detalicznym. W 1999 roku z badań koniunktury w przetwórstwie przemysłowym i budownictwie wydzielono do osobnej ankiety pytania dotyczące działalności inwestycyjnej przedsiębiorstw i dostosowano ją do wymogów Komisji Europejskiej. W styczniu 2003 r. podjęto badanie koniunktury w usługach. Od stycznia 2011 r. badaniem koniunktury w handlu objęto również podmioty prowadzące działalność w zakresie handlu hurtowego. Ponadto w 2011 r. wprowadzono schemat losowania prób umożliwiający prezentację wyników w podziale na województwa.

Badanie koniunktury w przetwórstwie przemysłowym, budownictwie, handlu i usługach prowadzone jest na podstawie ankiety miesięcznej (w przetwórstwie przemysłowym z dodatkowymi pytaniami zadawanymi w styczniu, kwietniu, lipcu i październiku), a badanie inwestycji – półrocznej (dane zbierane i prezentowane w marcu i październiku).

Zakres podmiotowy badania koniunktury gospodarczej stanowią podmioty prowadzące działalność gospodarczą na terenie Polski zorganizowane w formie: spółek handlowych (osobowych i kapitałowych), spółek cywilnych, przedsiębiorstw państwowych, spółdzielni oraz osoby fizyczne prowadzące działalność gospodarczą zaklasyfikowaną według PKD 2007 do sekcji:

- Przetwórstwo przemysłowe (sekcja C),
- Budownictwo (sekcja F),
- Handel; naprawa pojazdów samochodowych (sekcja G),
- Transport i gospodarka magazynowa (sekcja H),
- Zakwaterowanie i gastronomia (sekcja I),
- Informacja i komunikacja (sekcja J – z wyłączeniem instytucji kultury mających osobowość prawną),
- Działalność finansowa i ubezpieczeniowa (sekcja K),
- Obsługa rynku nieruchomości (sekcja L),
- Działalność profesjonalna, naukowa i techniczna (sekcja M),
- Administrowanie i działalność wspierająca (sekcja N),
- Działalność związana z kulturą, rozrywką i rekreacją (sekcja R – z wyłączeniem instytucji kultury posiadających osobowość prawną),
- Pozostała działalność usługowa (sekcja S – z wyłączeniem działu 94 – działalność organizacji członkowskich).

Próby dla badań koniunktury różnią się w zależności od zakresu podmiotowego – w przetwórstwie przemysłowym (sekcja C) obejmuje 3500 jednostek, w budownictwie (sekcja F) – 4000 przedsiębiorstw, w handlu (sekcja G) – 7801 podmiotów, w usługach (zakres od sekcji H do S) – 4330 firm.

W przetwórstwie przemysłowym obserwacją objęte są przedsiębiorstwa o liczbie pracujących 10 i więcej osób, w pozostałych obszarach uwzględnia się także jednostki o liczbie pracujących do 9 osób.

Klasy wielkości są wyznaczane według liczby pracujących:

- do 9 osób (mikroprzedsiębiorstwa),
- od 10 do 49 osób (małe przedsiębiorstwa),
- od 50 do 249 osób (średnie przedsiębiorstwa),
- 250 i więcej osób (duże przedsiębiorstwa).

W badaniu koniunktury inwestycji w przetwórstwie przemysłowym z ostatniej grupy przedsiębiorstw wyodrębniła się dwie zbiorowości – jednostki o liczbie pracujących od 249 do 499 osób i podmioty o liczbie pracujących 500 i więcej osób.

Wyniki badań koniunktury w przetwórstwie przemysłowym, budownictwie, handlu i usługach są prezentowane także w przekrojach terytorialnych na poziomie wojewódzkim (badania zarówno na poziomie Polski ogółem, jak i województw są prowadzone metodą przedsiębiorstw).

Zakres przedmiotowy badania stanowią pytania o bieżącą i przewidywaną działalność przedsiębiorstwa, w odniesieniu do podstawowych wymiarów działania podmiotu i nawiązujących do podstawowych zjawisk ekonomicznych:

- badanie koniunktury w przetwórstwie przemysłowym – m.in.: ogólna sytuacja gospodarcza przedsiębiorstwa, portfel zamówień, produkcja, zapasy, sytuacja finansowa, przewidywane zatrudnienie, przewidywane ceny, moce produkcyjne, zagwarantowany okres produkcji, bariery działalności, pozycja wobec konkurencji;
- badanie koniunktury w budownictwie – działalność budowlano-montażowa, ogólna sytuacja gospodarcza przedsiębiorstwa, bariery działalności, portfel zamówień, moce produkcyjne, zagwarantowany okres działania jednostki, produkcja, sytuacja finansowa, opóźnienia płatności za wykonane roboty, przewidywane zatrudnienie, przewidywane ceny;
- badanie koniunktury w handlu – m.in.: sprzedaż zrealizowana w ostatnich trzech miesiącach, ogólna sytuacja gospodarcza przedsiębiorstwa, bariery działalności jednostki, zapasy towarów, sytuacja finansowa, źródła finansowania środków obrotowych, ceny, przewidywany popyt na towary, przewidywane zamówienia u dostawców, przewidywane zatrudnienie, przewidywane nakłady inwestycyjne (wyposażenie, środki transportu, budynki, itp.);
- badanie koniunktury w usługach – ogólna sytuacja gospodarcza jednostki, popyt na usługi, zatrudnienie, bariery działalności usługowej, sprzedaż usług, moce produkcyjne, zagwarantowany okres działania jednostki, sytuacja finansowa, opóźnienia płatności, ceny, przewidywane źródła finansowania działalności usługowej;
- badanie koniunktury w inwestycjach – m.in.: zmiana poniesionych nakładów inwestycyjnych, cele inwestycji, źródła finansowania inwestycji, czynniki stymulujące inwestycje.

Na podstawie zebranych odpowiedzi obliczane są wskaźniki proste ważone przychodami ze sprzedaży. Sposób liczenia wskaźnika zależy od rodzaju pytania:

- w pytaniach z trzema wariantami odpowiedzi (np. pytanie o sytuację finansową lub zatrudnienie), gdzie można wybrać tylko jedną odpowiedź, wskaźnik liczony jest jako saldo (różnica) między procentem podmiotów wybierających korzystny z punktu widzenia podmiotu wariant odpowiedzi a procentem jednostek zaznaczających niekorzystny wariant. Wskaźniki te przyjmują wartości z przedziału od -100 do +100. Dodatnia wartość wskaźnika oznacza koniunkturę „dobrą”, zaś ujemna – „złą” z punktu widzenia badanych przedsiębiorstw. Wzrost (spadek) wskaźnika w stosunku do poprzedniego badanego okresu oznacza poprawę (pogorszenie) koniunktury.
- w pytaniach, gdzie można wybrać kilka wariantów odpowiedzi z podanego zestawu (np. pytania o bariery działalności gospodarczej, źródła finansowania), wskaźnik jest liczony dla danego wariantu odpowiedzi jako procentowy udział wskazań danego wariantu odpowiedzi w sumie przedsiębiorstw odpowiadających na to pytanie. Wskaźniki te przyjmują wartości z przedziału od 0 do 100%.
- w pytaniach tzw. ilościowych, gdzie wpisywana jest przez respondentów szacowana wartość zjawiska (np. pytanie o stopień wykorzystania mocy produkcyjnych), wskaźnik jest liczony metodą średniej arytmetycznej z wszystkich odpowiedzi na to pytanie. Wskaźniki te przyjmują wartości z przedziału od 0 do +100.

Poza wskaźnikami prostymi obliczane są wskaźniki złożone. Przykładem tego rodzaju wskaźników jest wskaźnik ogólnego klimatu koniunktury gospodarczej. Obliczany jest jako średnia arytmetyczna ważonych sald odpowiedzi na pytania z ankiety miesięcznej dotyczące bieżącej i przewidywanej sytuacji gospodarczej przedsiębiorstwa. Wskaźnik ogólnego klimatu koniunktury przyjmuje wartości od -100 do +100, przy czym wartości powyżej zera są uznawane za pozytywne (wskazujące na „dobrą” koniunkturę), a poniżej zera – negatywne (wskazujące na „złą” koniunkturę). Wskaźnik przyjmujący wartość równą zero oznacza sytuację, gdy koniunktura nie zmienia się.

Ze względu na zaokrąglenia danych, w niektórych przypadkach obliczone wskaźniki złożone mogą nieznacznie różnić się od składających się na nie wariantów odpowiedzi.

Średnia długookresowa obejmuje szeregi czasowe od 2000 r., poza usługami (od 2003 r.) i handlem hurtowym (od 2011 r.).

Ogólny wskaźnik syntetyczny koniunktury gospodarczej GUS (SI) jest prezentowany od stycznia 2011 r. (zawiera szeregi od stycznia 2004 r.).

Do budowy ogólnego wskaźnika syntetycznego koniunktury gospodarczej i wskaźników ufności (WU) dla poszczególnych rodzajów działalności wykorzystywane są zestandaryzowane wskaźniki proste wyrównane sezonowo, pochodzące z badań koniunktury gospodarczej:

- przetwórstwa przemysłowego – wskaźniki bieżącego poziomu zapasów (z odwrotnym znakiem), bieżącego portfela zamówień (stanu) oraz przewidywanej produkcji,
- budownictwa – wskaźniki bieżącego portfela zamówień (stanu) i przewidywanego zatrudnienia,
- handlu detalicznego – wskaźniki bieżącego poziomu zapasów (z odwrotnym znakiem), sprzedaży w ostatnich trzech miesiącach oraz przewidywanej sprzedaży,
- usług – wskaźniki ogólnej sytuacji jednostki, popytu w ostatnich trzech miesiącach oraz przewidywanego popytu.

Wskaźnik ufności dla każdego z badań jest liczony jako średnia arytmetyczna wybranych wskaźników z danego badania. Są one standaryzowane wobec poziomu 0 o odchyleniu standardowym 1. Wartość wskaźnika powyżej 0 wskazuje, że WU kształtuje się na poziomie powyżej długookresowej średniej, natomiast wartość poniżej 0 – poniżej tej średniej.

Na ogólny wskaźnik syntetyczny koniunktury gospodarczej składają się wyżej wymienione wskaźniki proste z przyporządkowanymi im wagami – przetwórstwo przemysłowe (50%), usługi (38%), handel detaliczny (6%), budownictwo (6%).

Ogólny wskaźnik syntetyczny koniunktury gospodarczej jest zestandaryzowany wobec poziomu 100 o odchyleniu standardowym 10. Gdy jego wartość jest większa od 100, oznacza to, że SI kształtuje się na poziomie powyżej średniej długookresowej, gdy jest niższa od 100 – poniżej tej średniej.

W tablicach stanowiących załącznik do tej publikacji zawarto dane z poszczególnych badań osobno na poziomie Polski ogółem i wojewódzkim.

Szczegółowe uwagi metodologiczne można znaleźć w Zeszycie metodologicznym „Badanie koniunktury gospodarczej” na stronie GUS

<http://stat.gov.pl/obszary-tematyczne/koniunktura/koniunktura/publikacja,5.html>

Methodological notes

Business tendency survey (BTS) in manufacturing was introduced in Statistics Poland as the first of all BTSs in June 1992. Next there were BTS in construction (July 1993) and in retail trade (October 1993). In 1999 questions on investment were extracted from questionnaires in industry and construction to create separate survey in investment harmonized with European Commission requirements. In January 2003 the new BTS in services was started. Since 2011 the same questionnaire as BTS in retail trade is sent also to units carrying out wholesale trade activity. Moreover in 2011 a new sampling scheme was introduced to enable presentation of data at voivodship level.

BTS in manufacturing, construction, trade and services is carried out based on monthly questionnaire (in manufacturing there are also additional questions asked in January, April July and October) and BTS in investment – biannually (data are gathered and presented in March and October).

Scope of BTSs comprise of firms carrying out economic activity in Poland organized as a: trade companies (organized in partnership as well as private limited company form), civil law partnerships, state enterprises, collectives, and natural persons conducting activity classified to the following sections according to NACE Rev.2:

- Manufacturing (section C),
- Construction (section F),
- Wholesale and retail trade; repair of motor vehicles and motorcycles (section G),
- Transportation and storage (section H),
- Accommodation and food service activities (section I),
- Information and communication (section J without cultural institutions with legal personality),
- Financial and insurance activities (section K),
- Real estate activities (section L),
- Professional, scientific and technical activities (section M),
- Administrative and support service activities (section N),
- Arts, entertainment and recreation (section R without cultural institutions with legal personality),
- Other service activities (section S without division 94 – activities of membership organizations).

BTSs samples vary depending on scope of survey – sample in manufacturing (section C) covers 3500 entities, in construction (section F) – 4000, in trade (section G) – 7801, in services (sections H–S) – 4330 entities.

In manufacturing the basic observation units are entities with 10 and more persons employed, in other kinds of activity there are also included firms with up to 9 persons employed.

Size classes are determined according to the number of persons employed:

- Up to 9 persons employed (micro),
- 10-49 persons employed (small),
- 50-249 persons employed (medium),
- 250 and more persons employed (large).

In BTS in investment the last size class is divided into two classes: units with 250-499 persons employed and units with 500 and more persons employed.

Data for each BTS are presented also by voivodship (survey for the need of both levels of aggregation: Poland as total and on voivodship level are carried out on the basis of enterprise method).

Content of BTSs comprises questions on current and expected activity of the company, with reference to the basic aspects of entity's activity and also referring to the basic economic concepts:

- In BTS in manufacturing: general economic situation of the enterprise, order-books, production, stocks of finished products, financial situation, expected employment, expected prices, capacity utilization, duration of assured production, factors limiting activity, enterprise's position in comparison to competitive units;
- In BTS in construction: construction/assembly activity, general economic situation of the enterprise, factors limiting activity, order-books, capacity utilization, duration of enterprise's assured activity, production, financial situation, delay of payments for works, expected employment, expected prices;
- In BTS in trade: sales of goods in the last three months, general economic situation of the enterprise, factors limiting activity, stocks of goods, financial situation, sources of financing current assets, prices, expected demand on goods, expected orders placed with suppliers, expected employment, expected investment outlays (equipment, transport, buildings etc.);
- In BTS in services: general economic situation of the enterprise, demand for services, employment, factors limiting activity, sale of services, capacity utilization, duration of enterprise's assured activity, financial situation, delays of payment, prices, expected sources of financing service activity;
- In BTS in investment: incl. change in investments' outlays, purposes of investments, financial sources of investments, factors stimulating investment.

On the basis of gathered answers weighted balances are calculated (revenues from sale are used as a weight). The calculation method depends on the type of question:

- In questions with three variants of answers (for example question on financial situation or expected employment) where only one answer can be chosen indicator is calculated as a balance (difference) between percentage of the entities choosing first variant of the answer (advantageous from the entity's point of view) and the third variant (disadvantageous from the entity's point of view). Range of balance varies from -100 to +100. Positive value of balance means that the business situation is "good" while negative value means the business situation is "bad". Increase (decrease) of balance in relation to the previous month means improvement (deterioration) of business situation.
- In questions where more than one variant of answer can be chosen (for instance the question on factors limiting activity or sources of financing) indicator is calculated for each variant of answer as a percentage of entities choosing given variant of all respondents answering the question. Values range varies from 0 to 100%.
- In qualitative questions where respondents assess level of economic phenomenon (for example question on degree of capacity utilization) an indicator is calculated as arithmetic average of all answers to this question. Values range varies from 0 to +100.

Apart from balances there are composite indicators calculated. One of the examples is general business climate indicator. It is calculated as an arithmetic average of weighted balances of the answers to questions from the monthly questionnaire concerning current and expected general economic situation. Range of general business climate indicator varies from -100 to +100. When its value is above 0 the business situation is "good", when it is below 0 the business situation is "bad", and when it equals 0 it means that the business situation "does not change".

Due to rounding of data in some cases calculated composite indicators may slightly differ from the component variant of answers.

Long-term mean covers time series since 2000, apart from services (since 2003) and wholesale trade (since 2011).

General synthetic indicator GUS (SI) is presented since January 2011 (database contains the data since January 2004).

To calculate general synthetic indicator for Poland as well as confidence indicators (WU) for each economic kind of activity there are used balances of answers (seasonally adjusted and standardized) to questions chosen from each survey:

- manufacturing – current stock of finished products indicator (with inversed sign), current overall order books indicator (its status), expected production indicator,
- construction - current overall order books indicator (its status), expected employment indicator,
- retail trade - volume of stock indicator (with inversed sign), sales in the past 3 months indicator, expected business activity indicator,
- services - business situation in the past 3 months indicator, demand in the past 3 months indicator, expected demand indicator.

Each confidence indicator is calculated as an arithmetic average of the balances of answers to questions from chosen survey. Confidence indicators have a long-term mean of 0 and a standard deviation of 1. Values greater than 0 indicate an above-average economic sentiment, whereas values below 0 indicate a below-average position.

General synthetic indicator for Poland is compiled of above-mentioned indicators with particular weights that are allocated to the different sectors – manufacturing (50%), services (38%), retail trade (6%), construction (6%).

General synthetic indicator for Poland has a long-term mean of 100 and a standard deviation of 10. Values greater than 100 indicate an above-average economic sentiment, whereas values below 100 indicate a below-average position.

The data of each BTS, both for Poland as total and on voivodship level can be found in the appendix to this publication.

Detailed methodological notes can be found in Polish language in Methodological handbook “Business tendency survey” on GUS website.

<http://stat.gov.pl/obszary-tematyczne/koniunktura/koniunktura/publikacja,5.html>

Spis treści

Contents

Objaśnienia znaków umownych. Ważniejsze skróty	4
Symbols. Main abbreviations	4
Synteza	5
Executive summary	8
Rozdział 1. Przetwórstwo przemysłowe.....	11
Chapter 1. Manufacturing	11
Rozdział 2. Budownictwo	14
Chapter 2. Construction	14
Rozdział 3. Handel	17
Chapter 3. Trade.....	17
3.1 Handel hurtowy	17
3.1 Wholesale trade.....	17
3.2 Handel detaliczny.....	20
3.2 Retail trade	20
Rozdział 4. Usługi.....	23
Chapter 4. Services.....	23
4.1 Transport i gospodarka magazynowa	23
4.1 Transportation and storage	23
4.2 Zakwaterowanie i gastronomia	26
4.2 Accommodation and food service activities	26
4.3 Informacja i komunikacja	29
4.3 Information and communication	29
4.4 Działalność finansowa i ubezpieczeniowa	32
4.4 Financial and insurance activities	32
Rozdział 5. Inwestycje w przetwórstwie przemysłowym i budownictwie	35
Chapter 5. Investments in manufacturing and construction.....	35
Rozdział 6. Ogólny wskaźnik syntetyczny koniunktury gospodarczej GUS dla Polski (SI)	37
Chapter 6. General synthetic indicator GUS (SI).....	37
Uwagi metodologiczne	39
Methodological notes	42
Spis wykresów	46
List of charts	46
Spis tablic	47
List of tables	47

Spis wykresów

List of charts

Wykres 1.	Wskaźniki ogólnego klimatu koniunktury według rodzaju działalności (sekcje i działy PKD 2007)	5
Chart 1.	General business climate indicator by kind of activity (NACE Rev. 2 sections and divisions)	8
Wykres 2.	Udział wypełnionych ankiet do całości (w %) według sekcji i działów PKD 2007... 7	
Chart 2.	Percentage share of completed questionnaires with reference to the whole number of entities by NACE Rev. 2 sections and divisions	10
Wykres 3.	Wskaźnik ogólnego klimatu koniunktury w sekcji przetwórstwo przemysłowe ...11	
Chart 3.	General business climate indicator in manufacturing section	11
Wykres 4.	Bariery działalności gospodarczej w sekcji przetwórstwo przemysłowe	12
Chart 4.	Factors limiting business activity in manufacturing section	12
Wykres 5.	Wskaźnik ogólnego klimatu koniunktury w sekcji budownictwo	14
Chart 5.	General business climate indicator in construction section	14
Wykres 6.	Bariery działalności gospodarczej w sekcji budownictwo	15
Chart 6.	Factors limiting business activity in construction section	15
Wykres 7.	Wskaźnik ogólnego klimatu koniunktury w handlu hurtowym	17
Chart 7.	General business climate indicator in wholesale trade	17
Wykres 8.	Bariery działalności gospodarczej w handlu hurtowym	18
Chart 8.	Factors limiting business activity in wholesale trade	18
Wykres 9.	Wskaźnik ogólnego klimatu koniunktury w handlu detalicznym	20
Chart 9.	General business climate indicator in retail trade	20
Wykres 10.	Bariery działalności gospodarczej w handlu detalicznym	21
Chart 10.	Factors limiting business activity in retail trade	21
Wykres 11.	Wskaźnik ogólnego klimatu koniunktury w sekcji transport i gospodarka magazynowa	23
Chart 11.	General business climate indicator in transportation and storage section	23
Wykres 12.	Bariery działalności gospodarczej w sekcji transport i gospodarka magazynowa	24
Chart 12.	Factors limiting business activity in transportation and storage section	24
Wykres 13.	Wskaźnik ogólnego klimatu koniunktury w sekcji zakwaterowanie i gastronomia	26
Chart 13.	General business climate indicator in accommodation and food service activities section	26
Wykres 14.	Bariery działalności gospodarczej w sekcji zakwaterowanie i gastronomia	27
Chart 14.	Factors limiting business activity in accommodation and food service activities section	27
Wykres 15.	Wskaźnik ogólnego klimatu koniunktury w sekcji informacja i komunikacja	29
Chart 15.	General business climate indicator in information and communication section	29
Wykres 16.	Bariery działalności gospodarczej w sekcji informacja i komunikacja	30
Chart 16.	Factors limiting business activity in information and communication section... 30	

Wykres 17. Wskaźnik ogólnego klimatu koniunktury w sekcji działalność finansowa i ubezpieczeniowa	32
Chart 17. General business climate indicator in financial and insurance activities section	32
Wykres 18. Bariery działalności gospodarczej w sekcji działalność finansowa i ubezpieczeniowa	33
Chart 18. Factors limiting business activity in financial and insurance activities section	33
Wykres 19. Źródła finansowania inwestycji (deklarowane przez przedsiębiorstwa, które w danym roku zgłaszały ponoszenie wydatków na inwestycje)	36
Chart 19. Financial sources of investments (declared by companies reporting expenditures on investments in a given year)	36
Wykres 20. Ogólny wskaźnik syntetyczny koniunktury gospodarczej GUS dla Polski (SI) i jego dekompozycja	37
Chart 20. General synthetic indicator GUS (SI) and its decomposition	37
Wykres 21. Ogólny wskaźnik syntetyczny koniunktury gospodarczej GUS dla Polski (SI), wskaźnik odczuć ekonomicznych dla Unii Europejskiej (EU.ESI).....	37
Chart 21. General synthetic indicator GUS (SI), Economic sentiment indicator for European Union (EU.ESI).....	37

Spis tablic

List of tables

Tablica 1. Wskaźniki ogólnego klimatu koniunktury według rodzaju działalności (sekcje i działy PKD 2007).....	6
Table 1. General business climate indicator by kinds of activity (NACE Rev. 2 sections and divisions)	9
Tablica 2. Liczba odpowiedzi na ankietę w podstawowych rodzajach działalności (sekcje i działy PKD 2007)	6
Table 2. Number of responses by basic kinds of activity (NACE Rev. 2 sections and divisions)	9
Tablica 3. Procent pozytywnych i negatywnych wskazań na wybrane pytania – przetwórstwo przemysłowe	13
Table 3. Percentage of positive and negative answers to selected questions – manufacturing	13
Tablica 4. Procent pozytywnych i negatywnych wskazań na wybrane pytania – budownictwo	16
Table 4. Percentage of positive and negative answers to selected questions – construction	16
Tablica 5. Procent pozytywnych i negatywnych wskazań na wybrane pytania – handel hurtowy	19
Table 5. Percentage of positive and negative answers to selected questions – wholesale trade	19

Tablica 6.	Procent pozytywnych i negatywnych wskazań na wybrane pytania – handel detaliczny	22
Table 6.	Percentage of positive and negative answers to selected questions – retail trade	22
Tablica 7.	Procent pozytywnych i negatywnych wskazań na wybrane pytania – transport i gospodarka magazynowa	25
Table 7.	Percentage of positive and negative answers to selected questions – transportation and storage	25
Tablica 8.	Procent pozytywnych i negatywnych wskazań na wybrane pytania – zakwaterowanie i gastronomia	28
Table 8.	Percentage of positive and negative answers to selected questions – accommodation and food service activities	28
Tablica 9.	Procent pozytywnych i negatywnych wskazań na wybrane pytania – informacja i komunikacja	31
Table 9.	Percentage of positive and negative answers to selected questions – information and communication	31
Tablica 10.	Procent pozytywnych i negatywnych wskazań na wybrane pytania – działalność finansowa i ubezpieczeniowa	34
Table 10.	Percentage of positive and negative answers to selected questions – financial and insurance activities	34
Tablica 11.	Procent przedsiębiorstw planujących wydatki na inwestycje	35
Table 11.	Percentage of enterprises planning investments	35
Tablica 12.	Ogólny wskaźnik syntetyczny koniunktury gospodarczej GUS dla Polski (SI) i jego składowe	38
Table 12.	General synthetic indicator GUS (SI) and its components	38