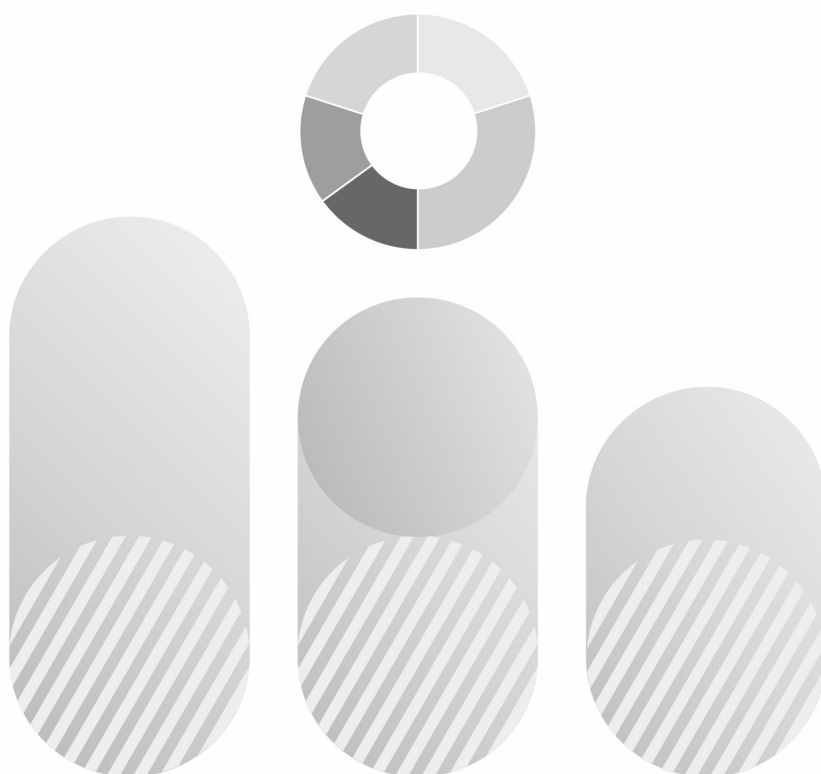




Koniunktura w przetwórstwie przemysłowym, budownictwie, handlu i usługach 2000–2019 (październik 2019)

Business tendency in manufacturing, construction, trade and services
2000–2019 (October 2019)



Koniunktura w przetwórstwie przemysłowym, budownictwie, handlu i usługach 2000–2019 (październik 2019)

Business tendency in manufacturing, construction, trade and services
2000–2019 (October 2019)

Główny Urząd Statystyczny Statistics Poland

Warszawa Warsaw 2019

Opracowanie merytoryczne

Content-related works

Główny Urząd Statystyczny, Departament Studiów Makroekonomicznych i Finansów
Statistics Poland, Macroeconomics Studies and Finance Statistics Department

Zespół autorski

Editorial team

Hubert Stefaniak, Olga Gaca, Magdalena Święcka, Łukasz Gontarz

Kierujący

Supervisor

Mirostaw Błazej

Publikacja dostępna na stronie

Publications available on website

www.stat.gov.pl

Przy publikowaniu danych GUS prosimy o podanie źródła.

When publishing Statistics Poland data – please indicate the source.

Spis treści

Contents

Spis wykresów	6
List of graphs	6
Spis tablic.....	8
List of tables	8
Spis map	8
List of maps	8
Objaśnienia znaków umownych. Ważniejsze skróty	9
Symbols. Main abbreviations	9
Synteza	10
Executive summary	10
1. Przetwórstwo przemysłowe	12
1. Manufacturing	12
2. Budownictwo	18
2. Construction	18
3. Handel hurtowy	20
3. Wholesale trade	20
4. Handel detaliczny	21
4. Retail trade	21
5. Usługi	24
5. Services	24
5.1 Transport i gospodarka magazynowa	24
5.1 Transportation and storage	24
5.2 Zakwaterowanie i gastronomia	25
5.2 Accommodation and food service activities	25
5.3 Informacja i komunikacja	26
5.3 Information and communication	26
5.4 Działalność finansowa i ubezpieczeniowa	27
5.4 Financial and insurance activities	27
5.5 Wybrane wskaźniki	28
5.5 Selected indicators	28
6. Bariery działalności gospodarczej	30
6. Factors limiting business activity	30
6.1 Przetwórstwo przemysłowe	30
6.1 Manufacturing.....	30
6.2 Budownictwo	30
6.2 Construction	30

Spis treści (dok.)

Contents (cont.)

6.3 Handel hurtowy	30
6.3 Wholesale trade	30
6.4 Handel detaliczny	30
6.4 Retail trade	30
6.5 Transport i gospodarka magazynowa	31
6.5 Transportation and storage	31
6.6 Zakwaterowanie i gastronomia	31
6.6 Accommodation and food service activities	31
6.7 Informacja i komunikacja	31
6.7 Information and communication	31
6.8 Działalność finansowa i ubezpieczeniowa	31
6.8 Financial and insurance activities	31
7. Inwestycje w przetwórstwie przemysłowym i budownictwie	40
7. Investment in manufacturing and construction.....	40
8. Wskaźnik ogólnego klimatu koniunktury według województw (według siedziby przedsiębiorstwa)	41
8. General business climate indicator by voivodship (according to headquarters of the enterprise)	41
Uwagi metodologiczne	44
Methodological notes	46

Spis wykresów

List of graphs

Wykres 1. Wskaźnik ogólnego klimatu koniunktury według rodzajów działalności	11
Graph 1. General business climate indicator by kind of activity	11
Wykres 2. Wskaźnik ogólnego klimatu koniunktury w sekcji przetwórstwo przemysłowe – ogółem	12
Graph 2. General business climate indicator in section manufacturing – total	12
Wykres 3. Wskaźnik ogólnego klimatu koniunktury w sekcji przetwórstwo przemysłowe według klas wielkości	12
Graph 3. General business climate indicator in section manufacturing by size class	12
Wykres 4. Wskaźnik ogólnego klimatu koniunktury w sekcji przetwórstwo przemysłowe według wybranych działów PKD.....	13
Graph 4. General business climate indicator in section manufacturing by selected NACE Rev.2 division	13
Wykres 5. Sytuacja przedsiębiorstw z sekcji przetwórstwo przemysłowe według klas wielkości – wybrane wskaźniki	16
Graph 5. Situation of the manufacturing enterprises by size class – selected indicators	16
Wykres 6. Pozycja przedsiębiorstw z sekcji przetwórstwo przemysłowe wobec konkurencji na rynku krajowym, rynkach zagranicznych wewnątrz UE, rynkach zagranicznych poza UE – ogółem i według klas wielkości.....	17
Graph 6. Company's position in comparison to competitive units on domestic market, foreign market inside the EU and foreign markets outside the EU in section manufacturing – total and by size class.....	17
Wykres 7. Pozycja przedsiębiorstw z sekcji przetwórstwo przemysłowe wobec konkurencji na rynku krajowym, rynkach zagranicznych wewnątrz UE, rynkach zagranicznych poza UE – według wybranych działów PKD.....	17
Graph 7. Company's position in comparison to competitive units on domestic market, foreign market inside the EU and foreign markets outside the EU in section manufacturing – by selected NACE Rev.2 division...17	17
Wykres 8. Wskaźnik ogólnego klimatu koniunktury w sekcji budownictwo – ogółem	18
Graph 8. General business climate indicator in section construction – total	18
Wykres 9. Wskaźnik ogólnego klimatu koniunktury w sekcji budownictwo według klas wielkości	18
Graph 9. General business climate indicator in section construction by size class	18
Wykres 10. Sytuacja przedsiębiorstw z sekcji budownictwo według klas wielkości – wybrane wskaźniki	19
Graph 10. Situation of the construction enterprises by size class – selected indicators	19
Wykres 11. Wskaźnik ogólnego klimatu koniunktury w handlu hurtowym – ogółem	20
Graph 11. General business climate indicator in wholesale trade – total	20
Wykres 12. Sytuacja przedsiębiorstw w handlu hurtowym – wybrane wskaźniki	20
Graph 12. Situation of the wholesale trade enterprises – selected indicators	20
Wykres 13. Wskaźnik ogólnego klimatu koniunktury w handlu detalicznym – ogółem	21
Graph 13. General business climate indicator in retail trade – total	21
Wykres 14. Wskaźnik ogólnego klimatu koniunktury w handlu detalicznym według klas wielkości	21
Graph 14. General business climate indicator in retail trade by size class	21
Wykres 15. Wskaźnik ogólnego klimatu koniunktury w handlu detalicznym według wybranych branż	22
Graph 15. General business climate indicator in retail trade by selected branch	22
Wykres 16. Sytuacja przedsiębiorstw w handlu detalicznym według klas wielkości – wybrane wskaźniki	22
Graph 16. Situation of the retail trade enterprises by size class – selected indicators	22
Wykres 17. Wskaźnik ogólnego klimatu koniunktury w sekcji transport i gospodarka magazynowa	24
Graph 17. General business climate indicator in section transportation and storage	24

Spis wykresów (dok.)

List of graphs (cont.)

Wykres 18. Wskaźnik ogólnego klimatu koniunktury w sekcji transport i gospodarka magazynowa według klas wielkości	24
Graph 18. General business climate indicator in section transportation and storage by size class	24
Wykres 19. Wskaźnik ogólnego klimatu koniunktury w sekcji zakwaterowanie i gastronomia	25
Graph 19. General business climate indicator in section accommodation and food service activities	25
Wykres 20. Wskaźnik ogólnego klimatu koniunktury w sekcji zakwaterowanie i gastronomia według klas wielkości	25
Graph 20. General business climate indicator in section accommodation and food service activities by size class	25
Wykres 21. Wskaźnik ogólnego klimatu koniunktury w sekcji informacja i komunikacja	26
Graph 21. General business climate indicator in section information and communication	26
Wykres 22. Wskaźnik ogólnego klimatu koniunktury w sekcji informacja i komunikacja według klas wielkości	26
Graph 22. General business climate indicator in section information and communication by size class	26
Wykres 23. Wskaźnik ogólnego klimatu koniunktury w sekcji działalność finansowa i ubezpieczeniowa	27
Graph 23. General business climate indicator in section financial and insurance activities	27
Wykres 24. Wskaźnik ogólnego klimatu koniunktury w sekcji działalność finansowa i ubezpieczeniowa według klas wielkości	27
Graph 24. General business climate indicator in section financial and insurance activities by size class	27
Wykres 25. Sytuacja przedsiębiorstw usługowych – wybrane wskaźniki	28
Graph 25. Situation of the service enterprises – selected indicators	28
Wykres 26. Bariery działalności gospodarczej w sekcji przetwórstwo przemysłowe	32
Graph 26. Factors limiting business activity in section manufacturing	32
Wykres 27. Bariery działalności gospodarczej w sekcji budownictwo	33
Graph 27. Factors limiting business activity in section construction	33
Wykres 28. Bariery działalności gospodarczej w handlu hurtowym	34
Graph 28. Factors limiting business activity in wholesale trade	34
Wykres 29. Bariery działalności gospodarczej w handlu detalicznym	35
Graph 29. Factors limiting business activity in retail trade	35
Wykres 30. Bariery działalności gospodarczej w sekcji transport i gospodarka magazynowa	36
Graph 30. Factors limiting business activity in section transportation and storage	36
Wykres 31. Bariery działalności gospodarczej w sekcji zakwaterowanie i gastronomia	37
Graph 31. Factors limiting business activity in section accommodation and food service activities	37
Wykres 32. Bariery działalności gospodarczej w sekcji informacja i komunikacja	38
Graph 32. Factors limiting business activity in section information and communication	38
Wykres 33. Bariery działalności gospodarczej w sekcji działalność finansowa i ubezpieczeniowa	39
Graph 33. Factors limiting business activity in section financial and insurance activities	39
Wykres 34. Przedsiębiorstwa deklaruujące ponoszenie wydatków na inwestycje.....	40
Graph 34. Enterprises declaring incurring investments.....	40
Wykres 35. Źródła finansowania inwestycji.....	40
Graph 35. Financial sources of investments	40

Spis tablic

List of tables

Tablica 1. Wskaźnik ogólnego klimatu koniunktury według rodzajów działalności	10
Table 1. General business climate indicator by kind of activity	10

Spis map

List of maps

Mapa 1. Przetwórstwo przemysłowe	41
Map 1. Manufacturing	41
Mapa 2. Budownictwo	41
Map 2. Construction	41
Mapa 3. Handel hurtowy.....	42
Map 3. Wholesale trade	42
Mapa 4. Handel detaliczny.....	42
Map 4. Retail trade	42
Mapa 5. Transport i gospodarka magazynowa.....	43
Map 5. Transportation and storage	43
Mapa 6. Zakwaterowanie i gastronomia.....	43
Map 6. Accommodation and food service activities	43
Mapa 7. Informacja i komunikacja.....	43
Map 7. Information and communication	43

Objaśnienia znaków umownych. Ważniejsze skróty Symbols. Main abbreviations

Skrót Abbreviation	Pełna nazwa Full name
PKD	Polska Klasyfikacja Działalności Polish Classification of Activity
NACE	Statystyczna klasyfikacja działalności we Wspólnocie Europejskiej Statistical Classification of Economic Activities in the European Community
Produkcja wyrobów z drewna, korka, słomy i wikliny Manufacture of products of wood, cork, straw and wicker	Produkcja wyrobów z drewna oraz korka, z wyłączeniem mebli; produkcja wyrobów ze słomy i materiałów używanych do wyplatania Manufacture of wood and of products of wood and cork, except furniture; manufacture of articles of straw and plaiting materials
Produkcja wyrobów farmaceutycznych Manufacture of pharmaceutical products	Produkcja podstawowych substancji farmaceutycznych oraz leków i pozostałych wyrobów farmaceutycznych Manufacture of basic pharmaceutical products and pharmaceutical preparations
Produkcja wyrobów z metali Manufacture of metal products	Produkcja metalowych wyrobów gotowych, z wyłączeniem maszyn i urządzeń Manufacture of fabricated metal products, except machinery and equipment
Produkcja maszyn i urządzeń Manufacture of machinery and equipment n.e.c.	Produkcja maszyn i urządzeń, gdzie indziej niesklasyfikowana Manufacture of machinery and equipment n.e.c.
Produkcja pojazdów samochodowych, przyczep i naczep Manufacture of motor vehicles, trailers and semi-trailers	Produkcja pojazdów samochodowych, przyczep i naczep, z wyłączeniem motocykli Manufacture of motor vehicles, trailers and semi-trailers
Handel; naprawa pojazdów samochodowych Trade; repair of motor vehicles	Handel hurtowy i detaliczny; naprawa pojazdów samochodowych, włączając motocykle Wholesale and retail trade; repair of motor vehicles and motorcycles
Zakwaterowanie i gastronomia Accommodation and catering	Działalność związana z zakwaterowaniem i usługami gastronomicznymi Accommodation and food service activities
Obsługa rynku nieruchomości Real estate activities	Działalność związana z obsługą rynku nieruchomości Real estate activities
Administrowanie i działalność wspierająca Administrative and support service activities	Działalność w zakresie usług administrowania i działalność wspierająca Administrative and support service activities

Symbol Symbol	Opis Description
Kropka (.)	oznacza zupełny brak informacji albo brak informacji wiarygodnych data not available or not reliable

Synteza Executive summary

Przedsiębiorcy z sekcji zakwaterowanie i gastronomia oceniają koniunkturę pozytywnie, lepiej niż przed miesiącem.

W sekcjach działalność finansowa i ubezpieczeniowa oraz informacja i komunikacja, a także w handlu detalicznym oceny koniunktury są korzystne, zbliżone do zgłaszanych we wrześniu.

Przedsiębiorcy z sekcji budownictwo, transport i gospodarka magazynowa, przetwórstwo przemysłowe, a także prowadzący działalność w zakresie handlu hurtowego oceniają koniunkturę gorzej niż przed miesiącem. W przypadku sekcji przetwórstwo przemysłowe oceny są nieznacznie negatywne po raz pierwszy od grudnia 2016 r., natomiast w przypadku sekcji transport i gospodarka magazynowa od stycznia 2015 r.

Situation assessment formulated by entrepreneurs from accommodation and food service activities section is favourable, better than in September.

According to assessment of entrepreneurs from sections financial and insurance activities, information and communication as well as those operating in retail trade business climate remains on similar positive level as it was reported in September.

Entities from sections construction, transportation and storage, manufacturing along with wholesale trade assess business climate worse than in previous month. In the case of manufacturing section, this indicator has a slightly negative value for the first time since December 2016, whereas in transportation and storage section - since January 2015.

Tablica 1. Wskaźnik ogólnego klimatu koniunktury według rodzajów działalności

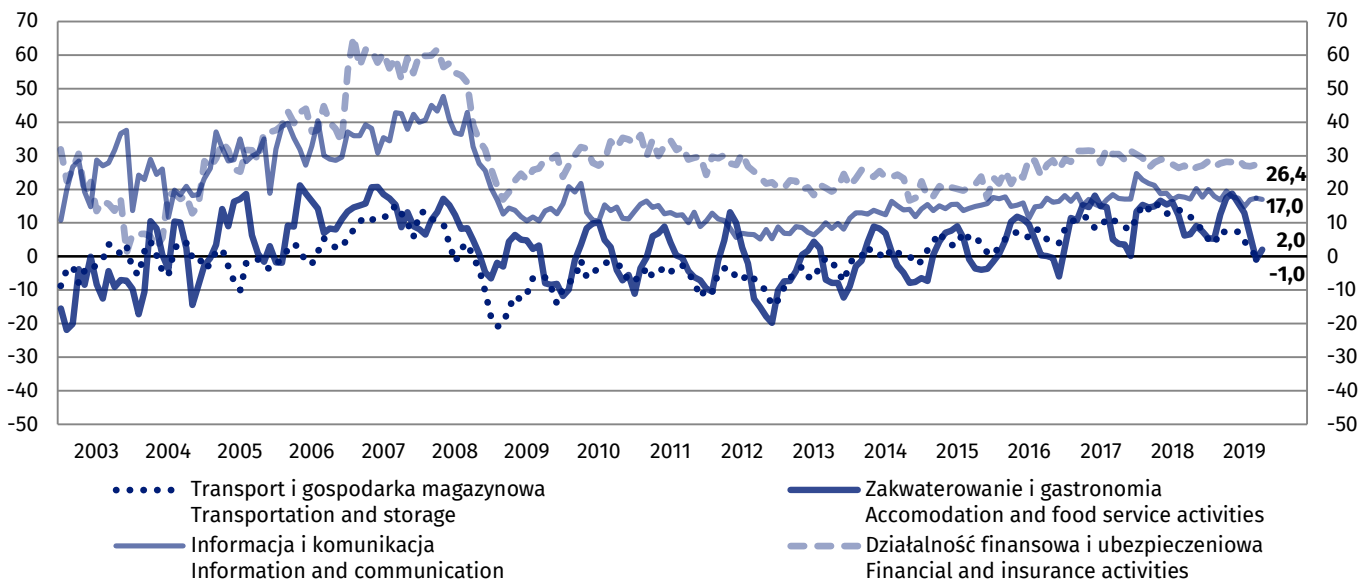
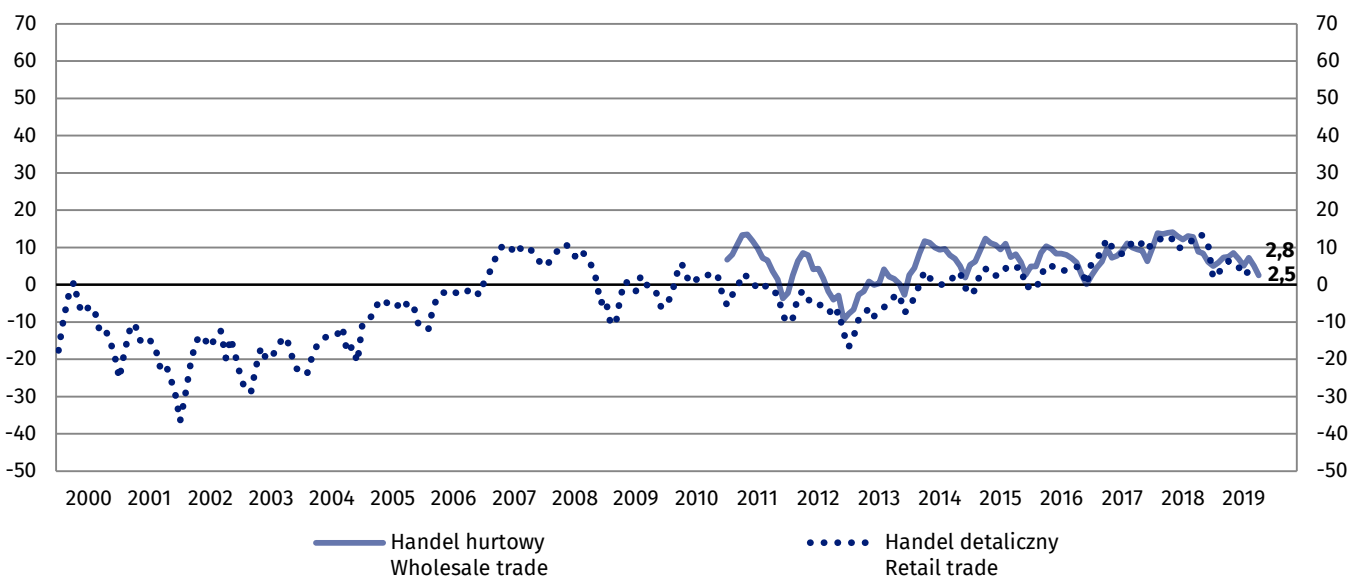
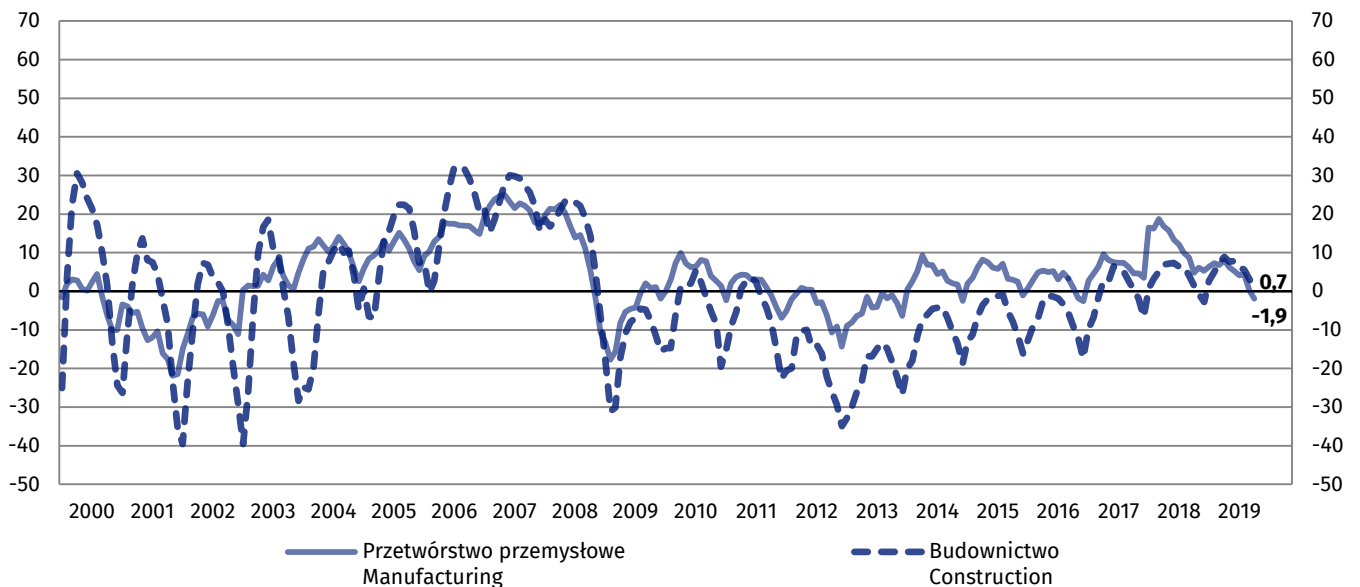
Table 1. General business climate indicator by kind of activity

Wskaźnik ogólnego klimatu koniunktury General business climate indicator	Analogiczny miesiąc ub. r. Analogous month of previous year	Poprzedni miesiąc Last month	Bieżący miesiąc Current month
Przetwórstwo przemysłowe Manufacturing	4,8	0,2	-1,9
Budownictwo Construction	1,5	3,2	0,7
Handel hurtowy Wholesale trade	8,9	5,1	2,5
Handel detaliczny Retail trade	13,6	3,0	2,8
Transport i gospodarka magazynowa Transportation and storage	11,8	0,3	-1,0
Zakwaterowanie i gastronomia Accommodation and food service activities	6,6	-0,9	2,0
Informacja i komunikacja Information and communication	17,1	17,4	17,0
Działalność finansowa i ubezpieczeniowa Financial and insurance activities	25,4	27,3	26,4

Synteza (dok.) Executive summary (cont.)

Wykres 1. Wskaźnik ogólnego klimatu koniunktury według rodzajów działalności

Graph 1. General business climate indicator by kind of activity

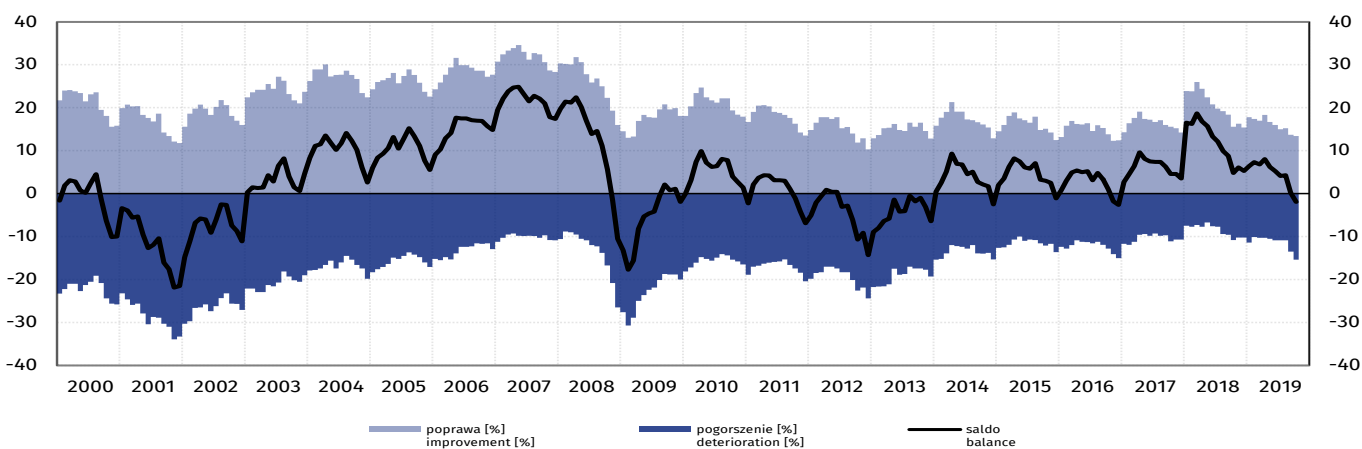


1. Przetwórstwo przemysłowe¹

1. Manufacturing

Wykres 2. Wskaźnik ogólnego klimatu koniunktury w sekcji przetwórstwo przemysłowe – ogółem

Graph 2. General business climate indicator in section manufacturing – total

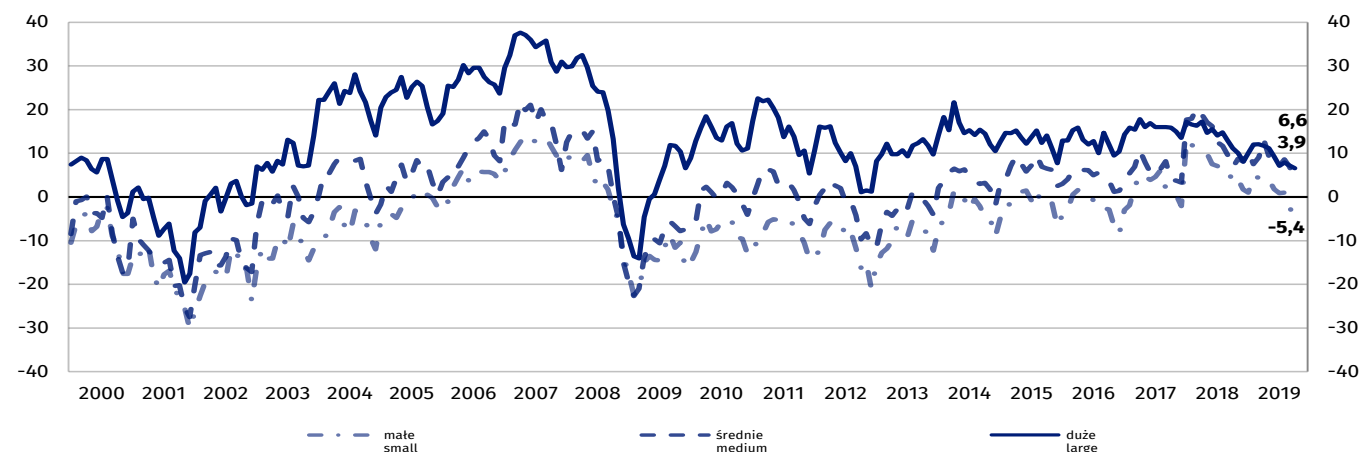


Wskaźnik ogólnego klimatu koniunktury kształtuje się na poziomie minus 1,9 (przed miesiącem plus 0,2). Poprawę koniunktury sygnalizuje 13,4% przedsiębiorstw, a jej pogorszenie – 15,4% (przed miesiącem odpowiednio 13,7% i 13,5%). Pozostałe przedsiębiorstwa uznają, że ich sytuacja nie ulega zmianie.

Portfel zamówień (krajowy i zagraniczny) oraz produkcja oceniane są mniej pesymistycznie niż we wrześniu. Odpowiednie prognozy są niekorzystne. Opinie dotyczące bieżącej sytuacji finansowej są negatywne podobnie jak przed miesiącem, a przewidywania w tym zakresie są bardziej pesymistyczne niż we wrześniu. Opóźnienia płatności za sprzedane produkty rosną nieco szybciej niż sygnalizowano przed miesiącem. Podobnie jak we wrześniu, stan zapasów wyrobów gotowych jest uznawany przez przedsiębiorców za zbliżony do wystarczającego. Planowane są dalsze redukcje zatrudnienia. Dyrektorzy firm zapowiadają wzrost cen wyrobów przemysłowych, nieco większy od przewidywanego we wrześniu.

Wykres 3. Wskaźnik ogólnego klimatu koniunktury w sekcji przetwórstwo przemysłowe według klas wielkości

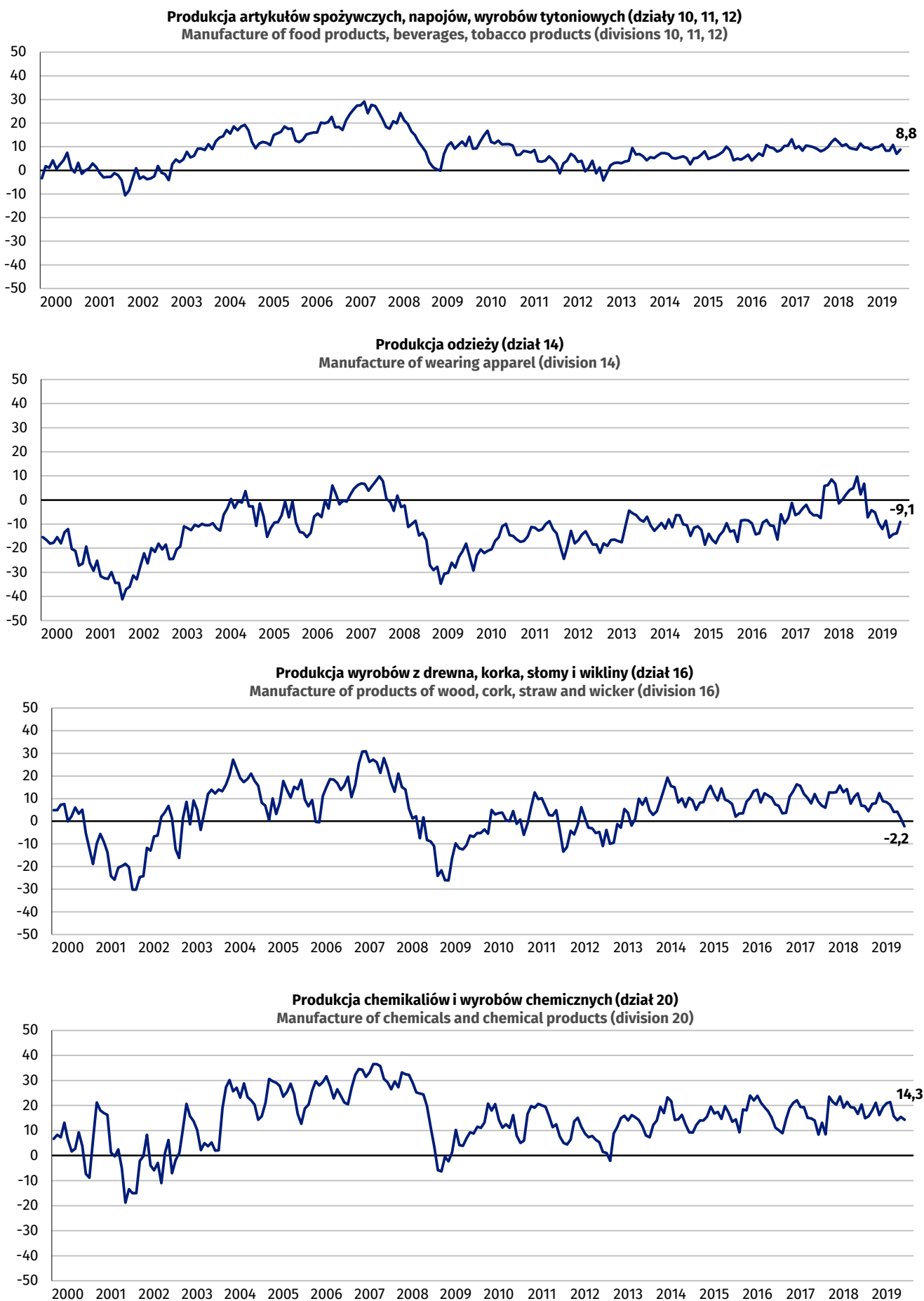
Graph 3. General business climate indicator in section manufacturing by size class



¹ Wyniki opracowano na podstawie danych uzyskanych od 3156 z 3498 podmiotów objętych badaniem.

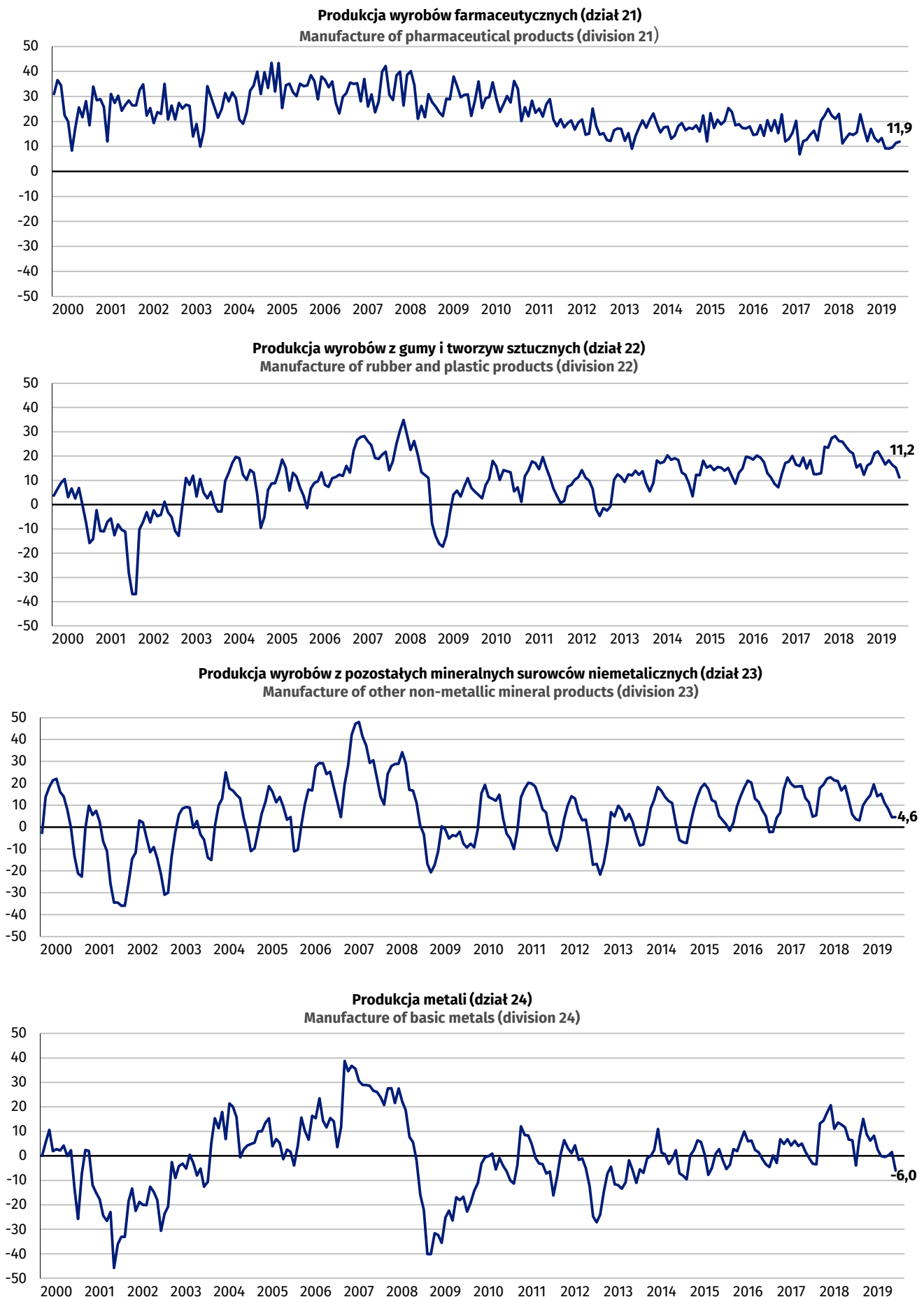
Wykres 4. Wskaźnik ogólnego klimatu koniunktury w sekcji przetwórstwo przemysłowe według wybranych działów PKD

Graph 4. General business climate indicator in section manufacturing by selected NACE Rev.2 division



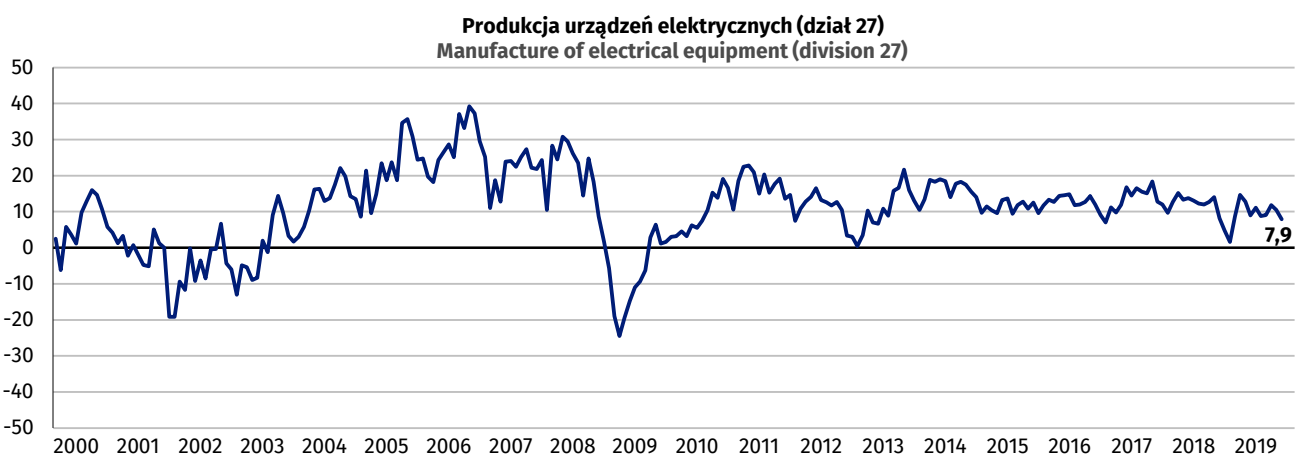
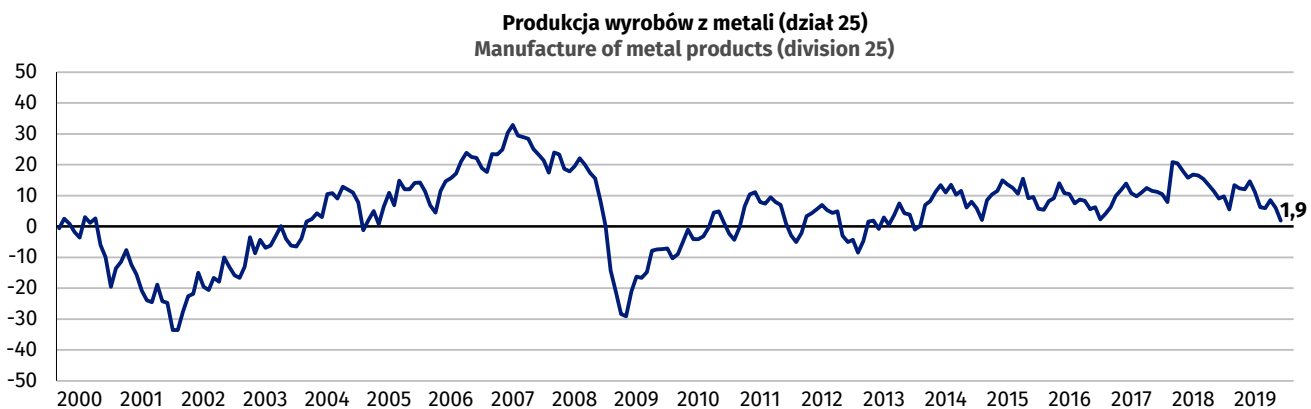
Wykres 4. Wskaźnik ogólnego klimatu koniunktury w sekcji przetwórstwo przemysłowe według wybranych działań PKD (cd.)

Graph 4. General business climate indicator in section manufacturing by selected NACE Rev.2 division (cont.)



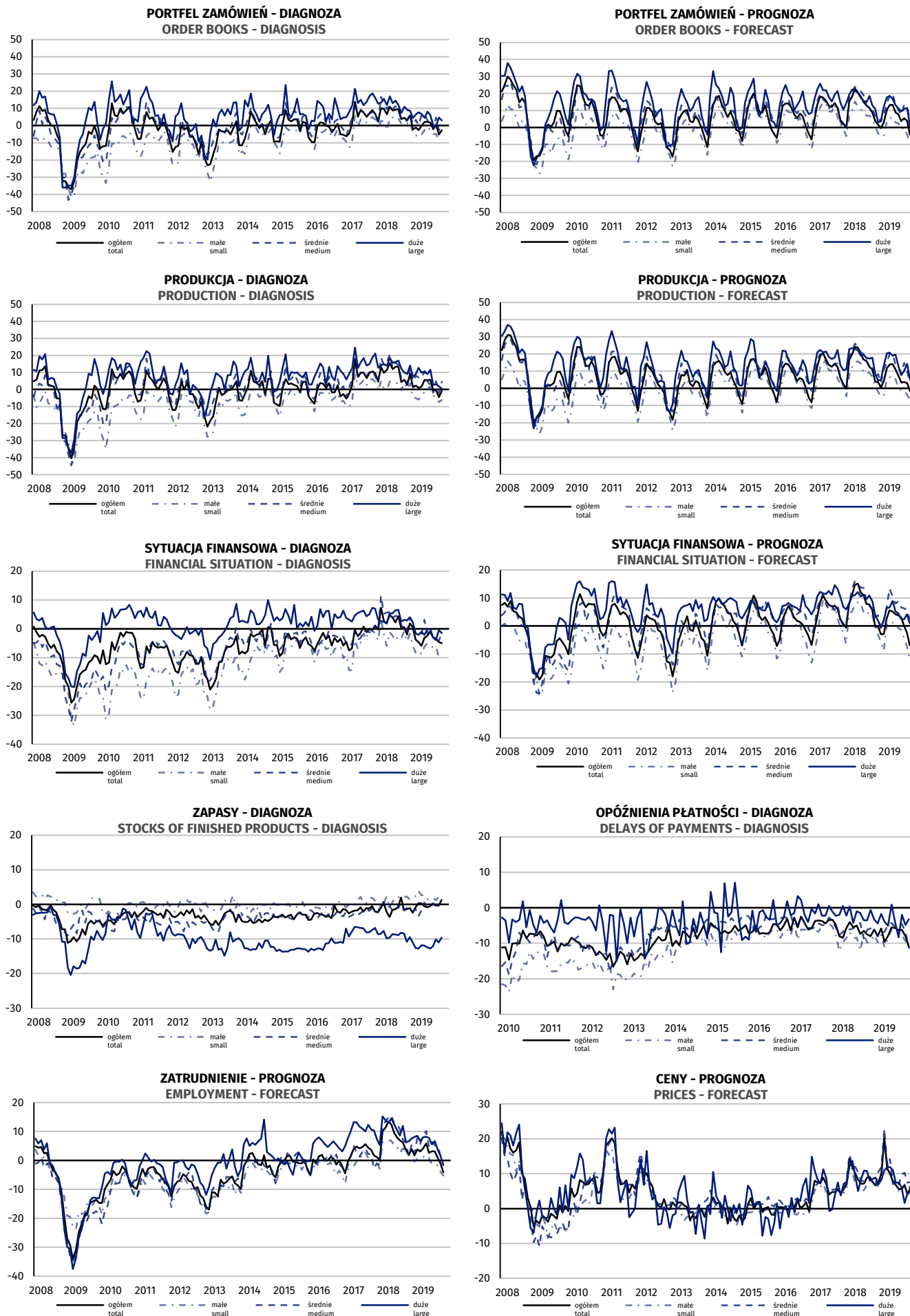
Wykres 4. Wskaźnik ogólnego klimatu koniunktury w sekcji przetwórstwo przemysłowe według wybranych działów PKD (dok.)

Graph 4. General business climate indicator in section manufacturing by selected NACE Rev.2 division (cont.)



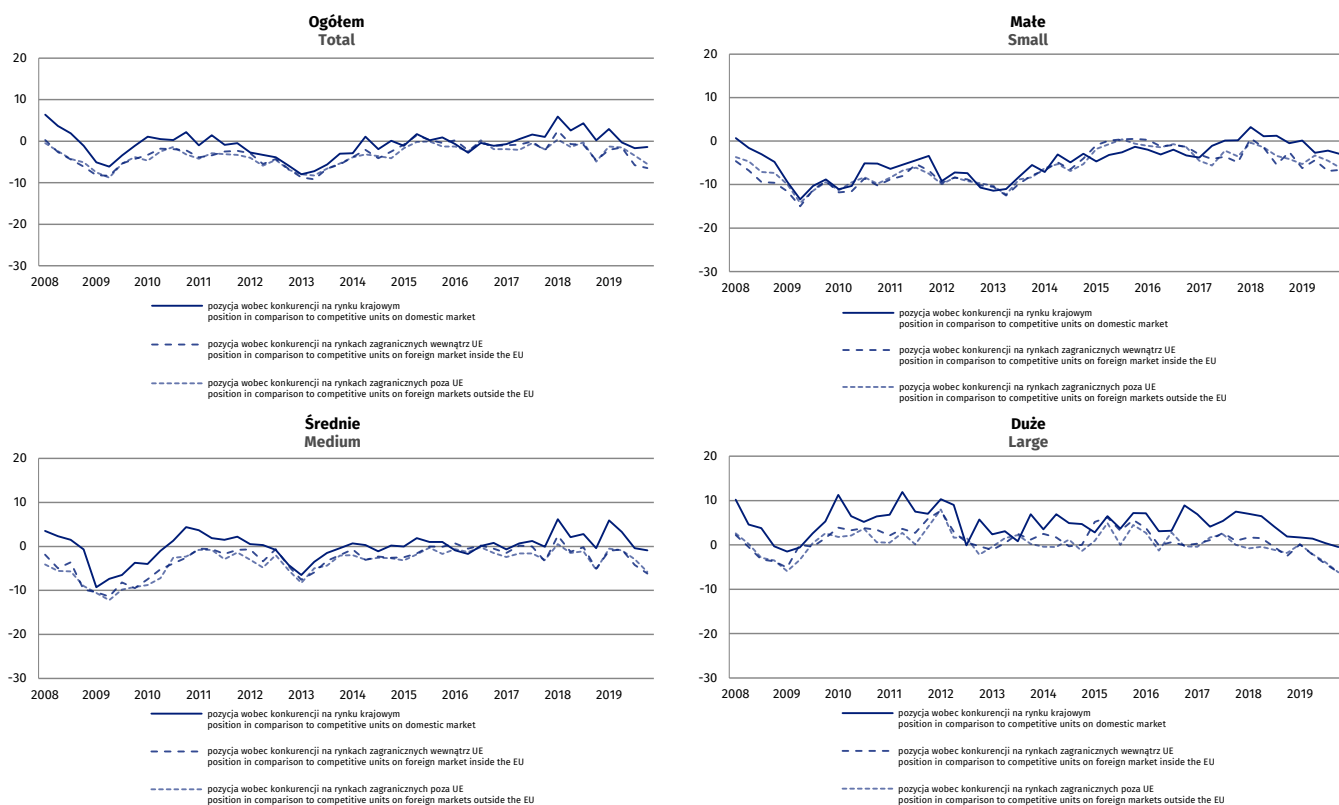
Wykres 5. Sytuacja przedsiębiorstw z sekcji przetwórstwo przemysłowe według klas wielkości – wybrane wskaźniki

Graph 5. Situation of the manufacturing enterprises by size class – selected indicators



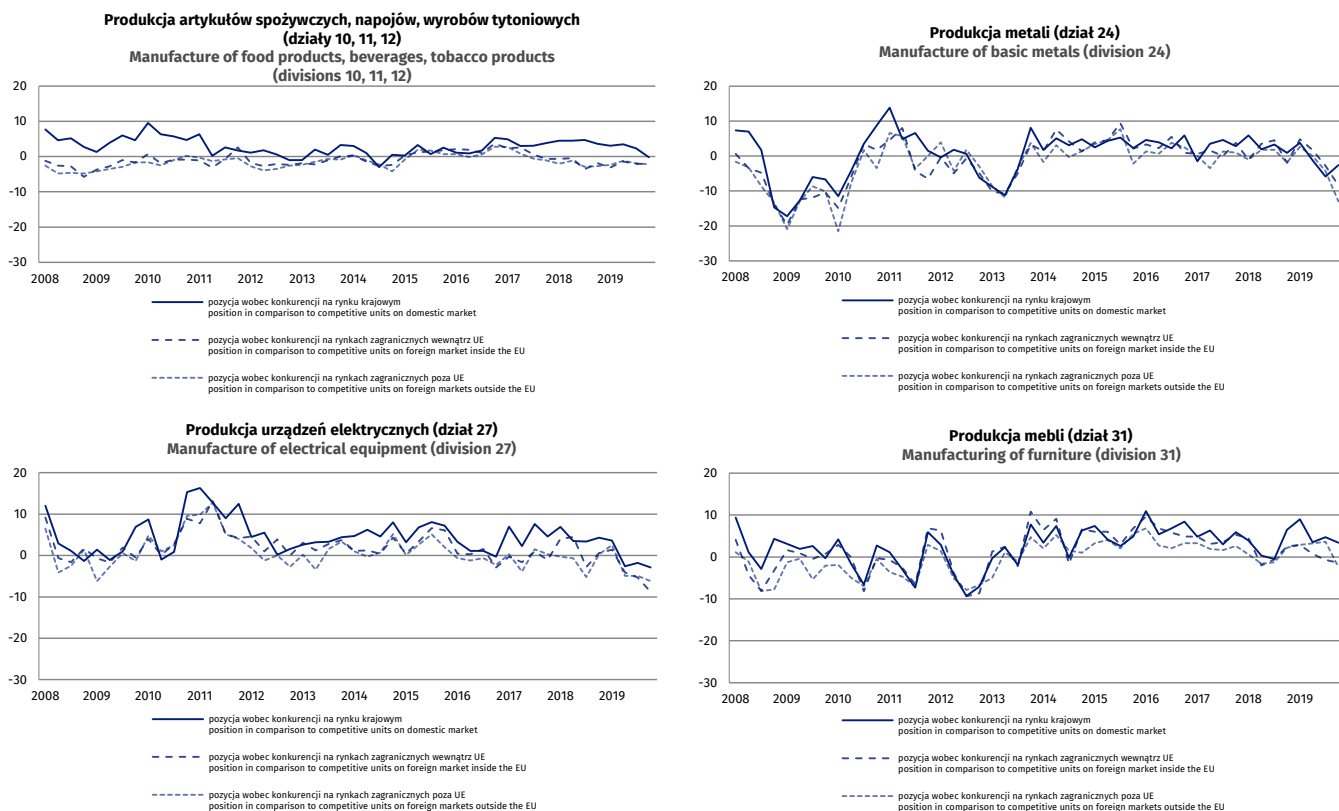
Wykres 6. Pozycja przedsiębiorstw z sekcji przetwórstwo przemysłowe wobec konkurencji na rynku krajowym, rynkach zagranicznych wewnątrz UE, rynkach zagranicznych poza UE – ogółem i według klas wielkości

Graph 6. Company's position in comparison to competitive units on domestic market, foreign market inside the EU and foreign markets outside the EU in section manufacturing – total and by size class



Wykres 7. Pozycja przedsiębiorstw z sekcji przetwórstwo przemysłowe wobec konkurencji na rynku krajowym, rynkach zagranicznych wewnątrz UE, rynkach zagranicznych poza UE – według wybranych działów PKD

Graph 7. Company's position in comparison to competitive units on domestic market, foreign market inside the EU and foreign markets outside the EU in section manufacturing – by selected NACE Rev.2 division

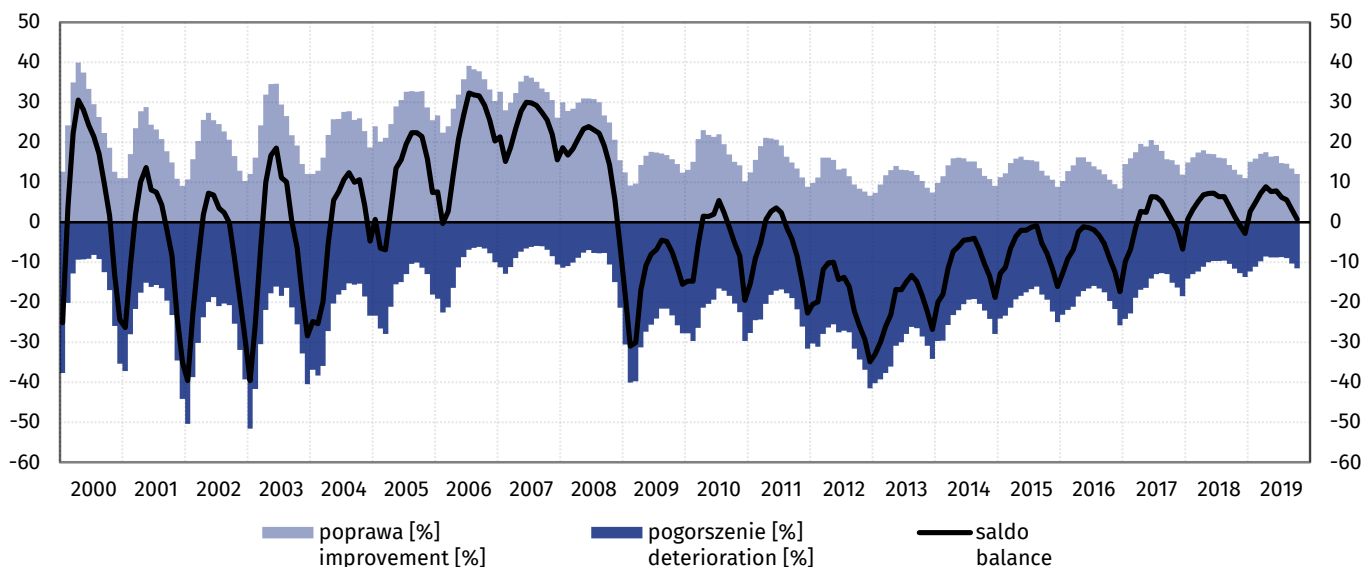


2. Budownictwo¹

2. Construction

Wykres 8. Wskaźnik ogólnego klimatu koniunktury w sekcji budownictwo – ogółem

Graph 8. General business climate indicator in section construction – total



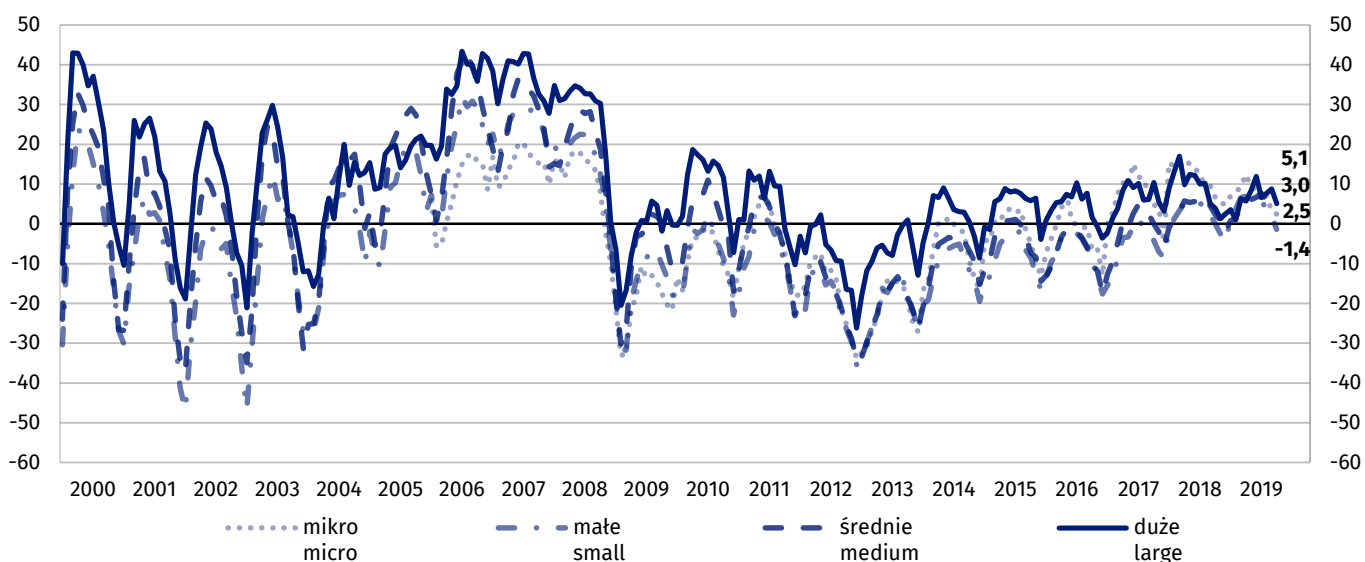
W bieżącym miesiącu wskaźnik ogólnego klimatu koniunktury kształtuje się na poziomie plus 0,7 (przed miesiącem plus 3,2). Poprawę koniunktury sygnalizuje 12,1% przedsiębiorstw, a jej pogorszenie – 11,5% (przed miesiącem odpowiednio 13,4% i 10,3%). Pozostałe przedsiębiorstwa uznają, że ich sytuacja nie ulega zmianie.

Bieżące oceny oraz przewidywania dotyczące portfela zamówień, produkcji budowlano-montażowej oraz sytuacji finansowej są bardziej negatywne od formułowanych we wrześniu. Opóźnienia płatności za wykonane roboty budowlano-montażowe rosną podobnie jak przed miesiącem. Firmy budowlane przewidują spadek zatrudnienia większy od sygnalizowanego we wrześniu. W najbliższych trzech miesiącach ceny robót budowlano-montażowych mogą rosnąć podobnie jak zgłaszano we wrześniu.

Spośród badanych podmiotów 34,0% planuje prowadzenie prac budowlano-montażowych za granicą (przed rokiem 31,2%). W październiku przedsiębiorcy formułują bardziej niekorzystne niż przed miesiącem prognozy dotyczące portfela zamówień na roboty budowlano-montażowe na rynkach zagranicznych.

Wykres 9. Wskaźnik ogólnego klimatu koniunktury w sekcji budownictwo według klas wielkości

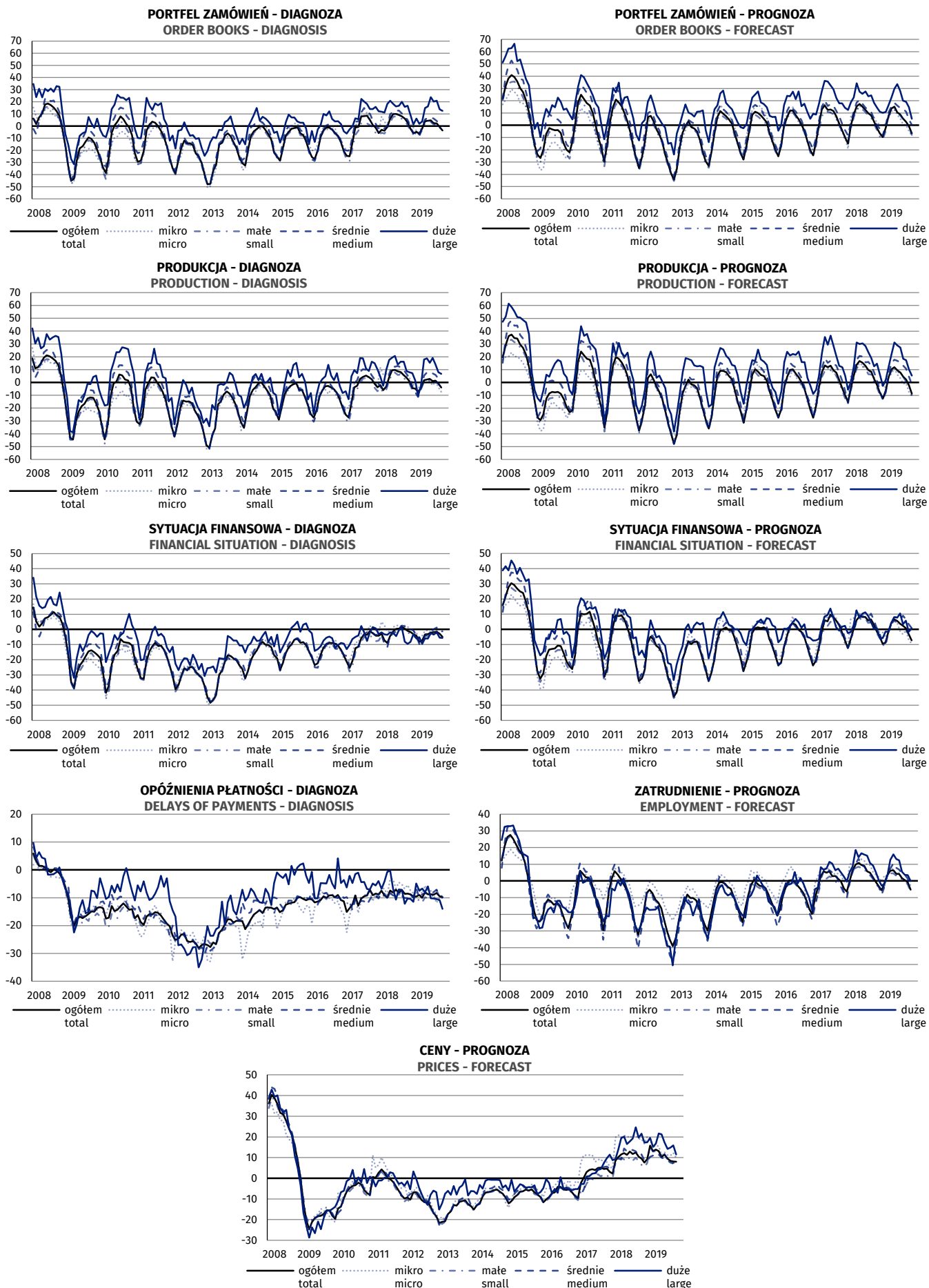
Graph 9. General business climate indicator in section construction by size class



¹ Wyniki opracowano na podstawie danych uzyskanych od 4062 z 5000 podmiotów objętych badaniem.

Wykres 10. Sytuacja przedsiębiorstw z sekcji budownictwo według klas wielkości – wybrane wskaźniki

Graph 10. Situation of the construction enterprises by size class – selected indicators

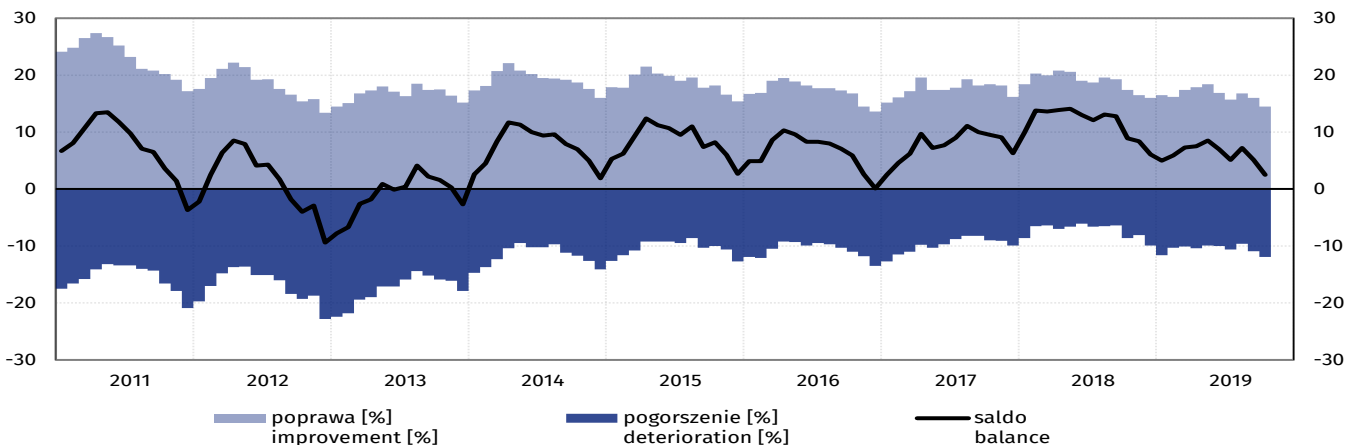


3. Handel hurtowy¹

3. Wholesale trade

Wykres 11. Wskaźnik ogólnego klimatu koniunktury w handlu hurtowym – ogółem

Graph 11. General business climate indicator in wholesale trade – total

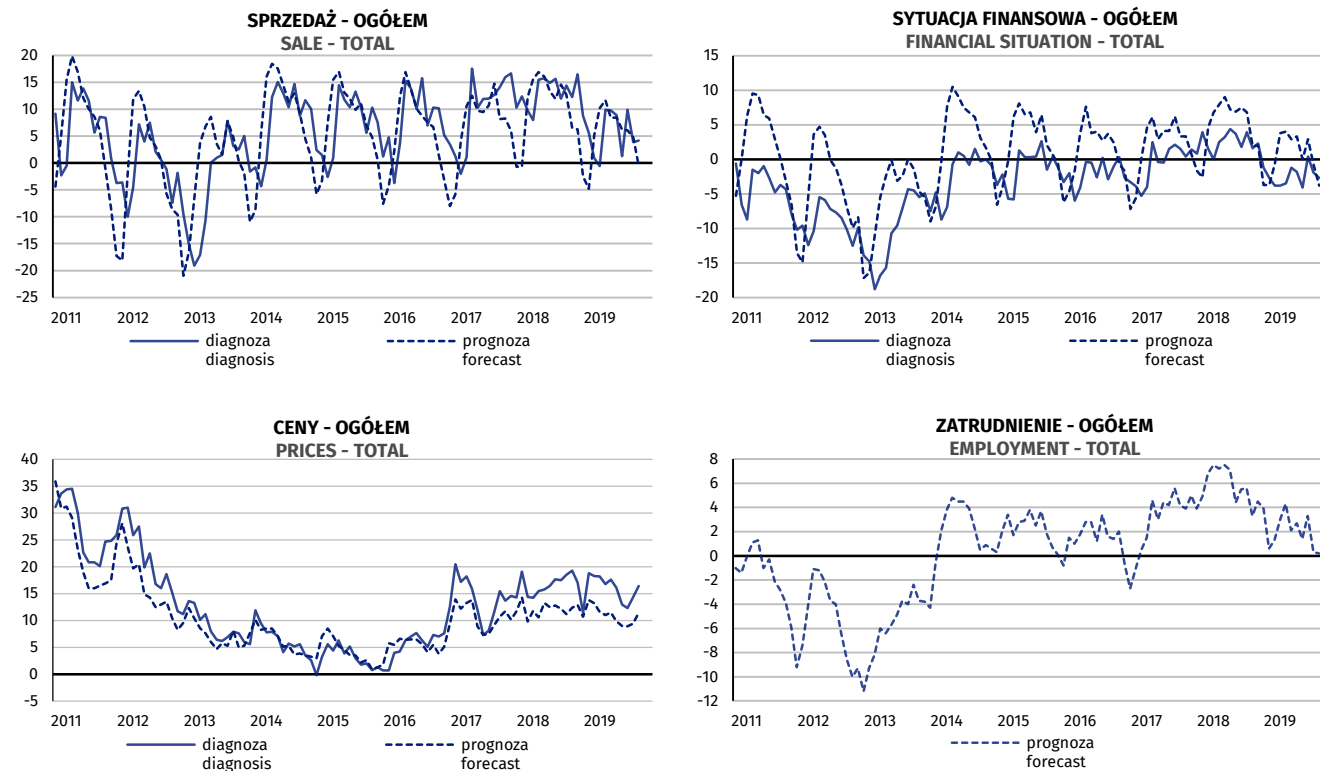


W bieżącym miesiącu wskaźnik ogólnego klimatu koniunktury kształtuje się na poziomie plus 2,5 (przed miesiącem plus 5,1). Poprawę koniunktury sygnalizuje 14,5% badanych przedsiębiorstw, pogorszenie – 11,9% (miesiąc wcześniej odpowiednio 16,0% i 10,9%). Pozostałe podmioty uznają, że ich sytuacja nie ulega zmianie.

Utrzymują się korzystne diagnozy sprzedaży oraz pesymistyczne oceny sytuacji finansowej. Odpowiednie przewidywania są negatywne, gorsze od formułowanych przed miesiącem. Stan zapasów towarów jest ciągle uznawany przez przedsiębiorców za nadmierny. W związku z pogarszającymi się prognozami sprzedaży, oczekiwany jest niewielki spadek zamówień towarów u dostawców. Poziom zatrudnienia może nie zmienić się. Przedsiębiorcy oczekują, że ceny towarów będą rosnąć nieco szybciej niż zapowiadano w ubiegłym miesiącu.

Wykres 12. Sytuacja przedsiębiorstw w handlu hurtowym – wybrane wskaźniki

Graph 12. Situation of the wholesale trade enterprises – selected indicators



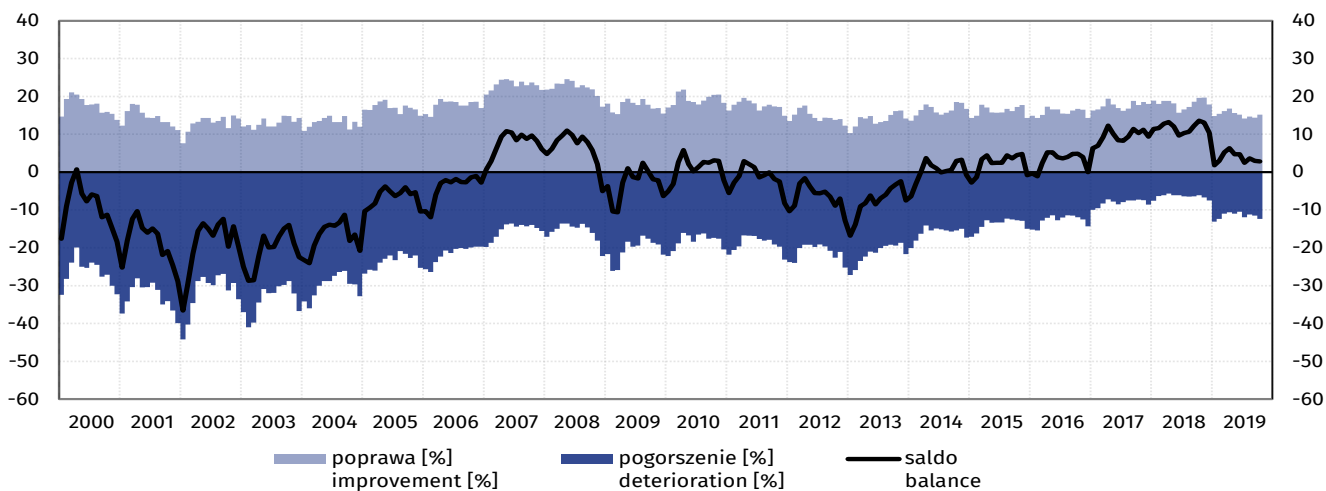
¹ Wyniki opracowano na podstawie danych uzyskanych od 3759 z 4225 podmiotów objętych badaniem.

4. Handel detaliczny¹

4. Retail trade

Wykres 13. Wskaźnik ogólnego klimatu koniunktury w handlu detalicznym – ogółem

Graph 13. General business climate indicator in retail trade – total

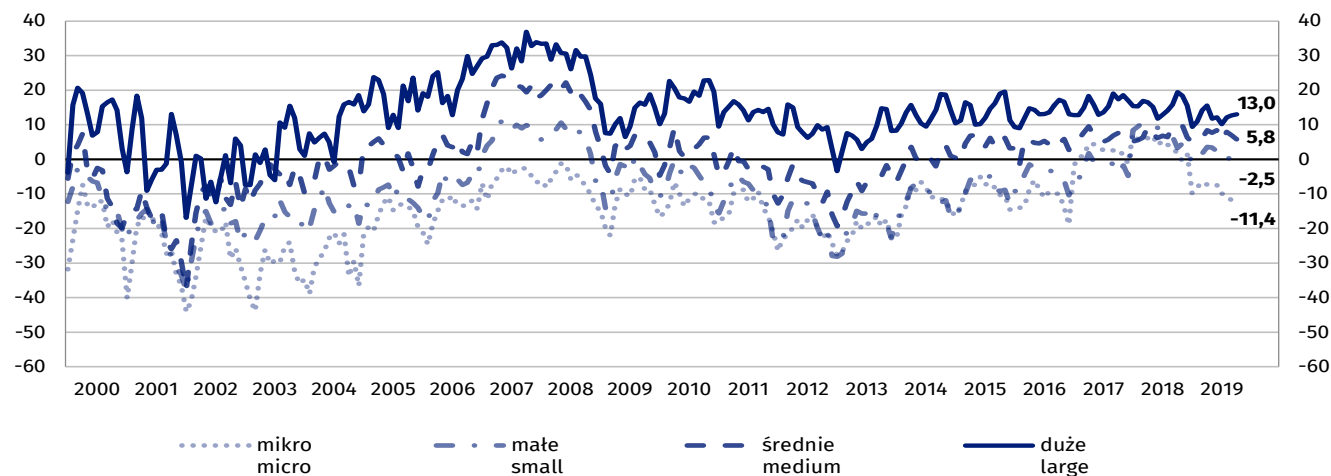


W bieżącym miesiącu wskaźnik ogólnego klimatu koniunktury kształtuje się na poziomie plus 2,8 (przed miesiącem plus 3,0). Poprawę koniunktury sygnalizuje 15,2% badanych przedsiębiorstw, pogorszenie – 12,4% (w ubiegłym miesiącu odpowiednio 14,4% i 11,5%). Pozostałe podmioty uznają, że ich sytuacja nie ulega zmianie.

Diagnozy i prognozy sprzedaży są lepsze od zgłaszanych we wrześniu. Utrzymują się niekorzystne oceny sytuacji finansowej; przewidywania w tym zakresie wskazują, że w najbliższych trzech miesiącach może ona nie zmienić się. Stan zapasów towarów jest nadal uznawany za nadmierny. Dyrektorzy firm zapowiadają, że poziom zamówień towarów u dostawców – w związku z lepszymi prognozami sprzedaży – może nieznacznie zwiększyć się; oczekują również niewielkiego spadku zatrudnienia. Przedsiębiorcy prognozują, że ceny towarów będą rosły w tempie zbliżonym do zapowiadanego we wrześniu.

Wykres 14. Wskaźnik ogólnego klimatu koniunktury w handlu detalicznym według klas wielkości

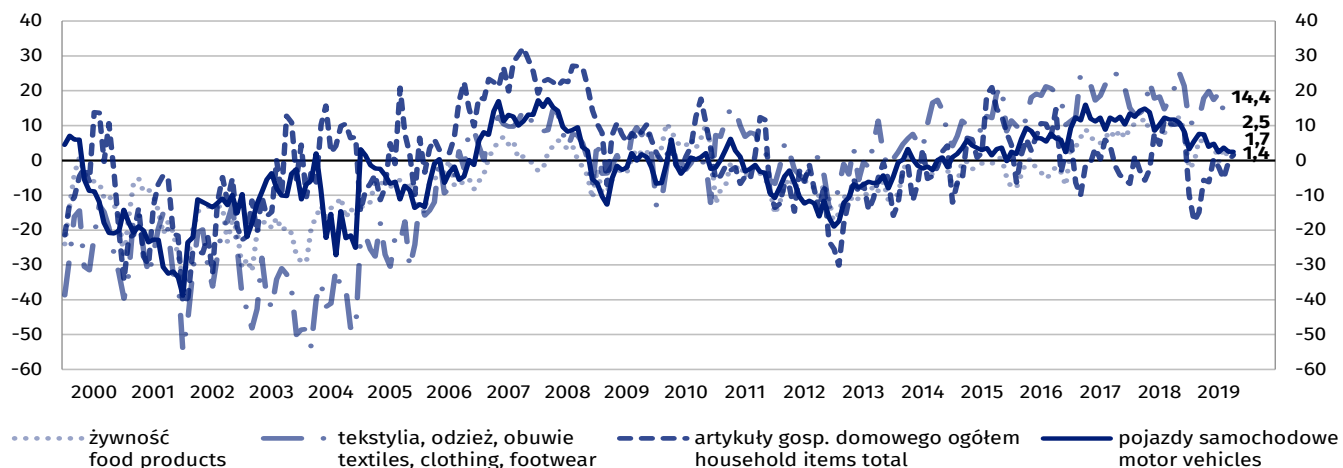
Graph 14. General business climate indicator in retail trade by size class



¹ Wyniki opracowano na podstawie danych uzyskanych od 4276 z 5274 podmiotów objętych badaniem.

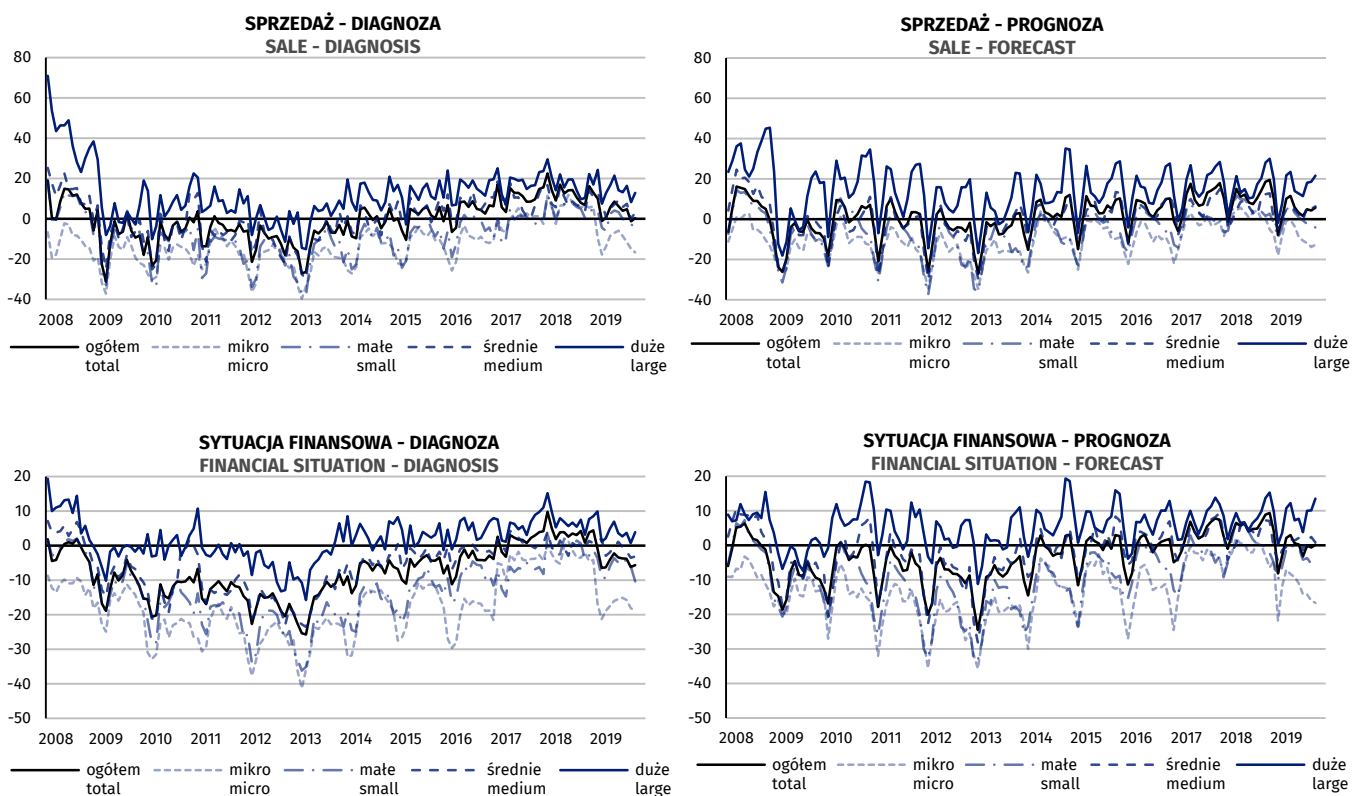
Wykres 15. Wskaźnik ogólnego klimatu koniunktury w handlu detalicznym według wybranych branż

Graph 15. General business climate indicator in retail trade by selected branch



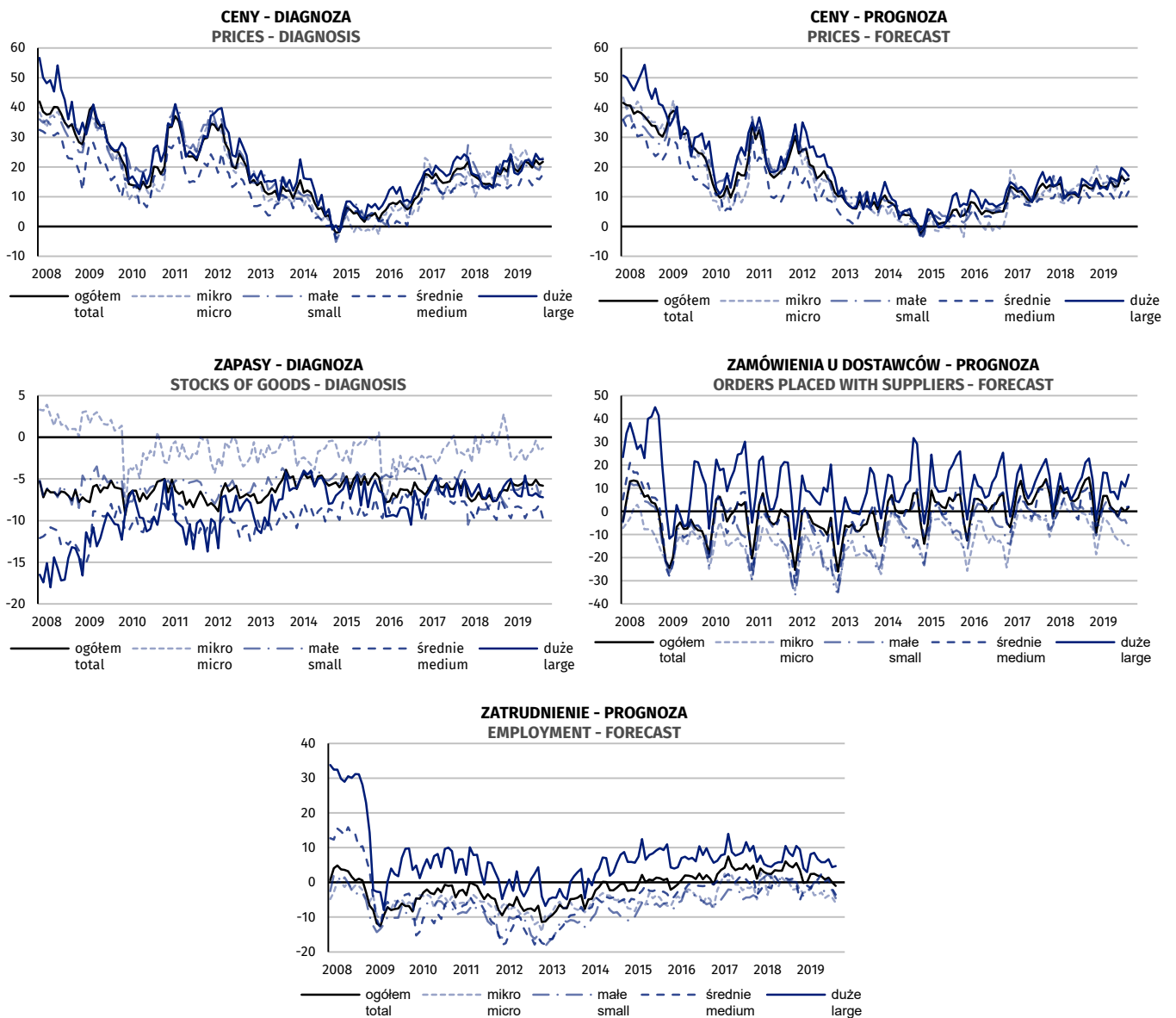
Wykres 16. Sytuacja przedsiębiorstw w handlu detalicznym według klas wielkości – wybrane wskaźniki

Graph 16. Situation of the retail trade enterprises by size class – selected indicators



Wykres 16. Sytuacja przedsiębiorstw w handlu detalicznym według klas wielkości – wybrane wskaźniki (dok.)

Graph 16. Situation of the retail trade enterprises by size class – selected indicators (cont.)



5. Usługi¹

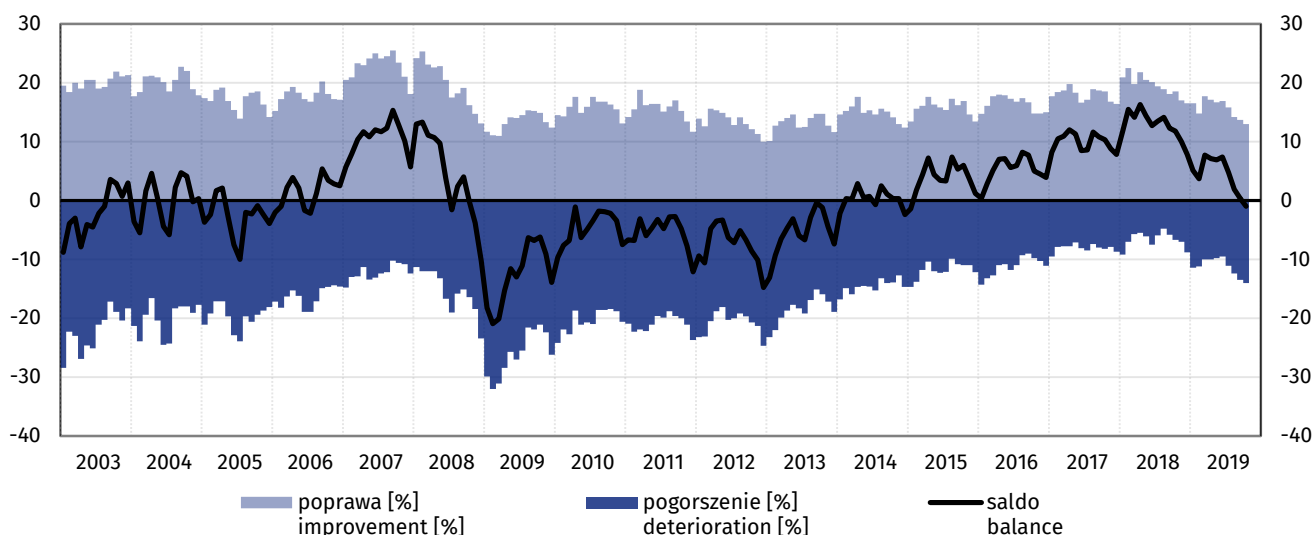
5. Services

5.1 Transport i gospodarka magazynowa

5.1 Transportation and storage

Wykres 17. Wskaźnik ogólnego klimatu koniunktury w sekcji transport i gospodarka magazynowa

Graph 17. General business climate indicator in section transportation and storage

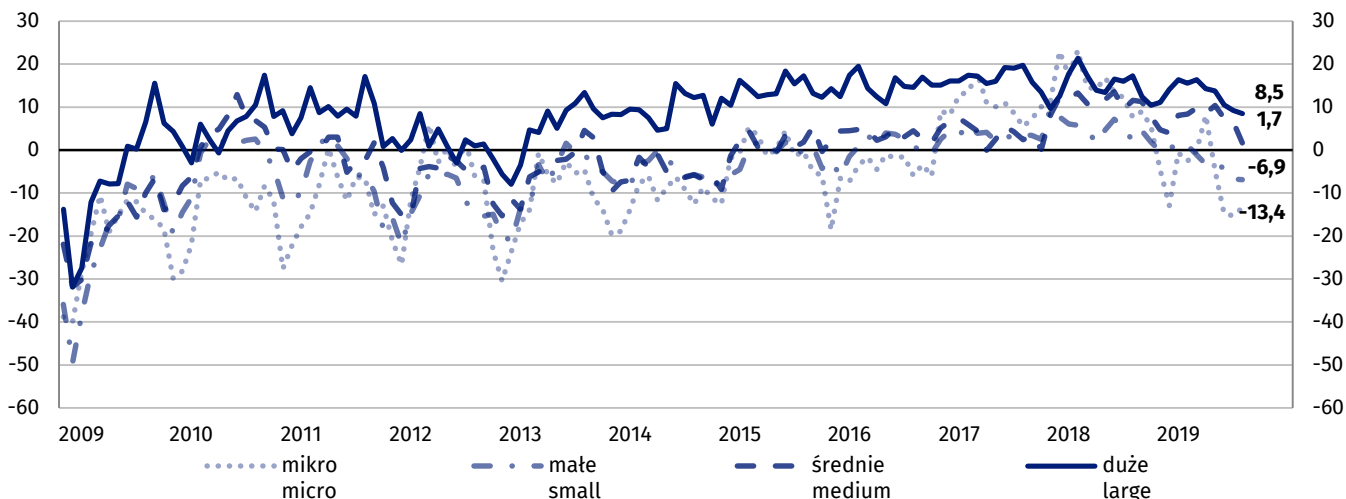


W październiku wskaźnik ogólnego klimatu koniunktury kształtuje się na poziomie minus 1,0 (plus 0,3 we wrześniu). Poprawę koniunktury odnotowuje 13,0% badanych firm, a jej pogorszenie – 14,0% (przed miesiącem odpowiednio 13,7% i 13,5%). Pozostałe przedsiębiorstwa uważają, że ich sytuacja nie ulega zmianie.

Bieżący popyt, sprzedaż oraz sytuacja finansowa oceniane są niekorzystnie i gorzej niż przed miesiącem. Odpowiednie przewidywania są bardziej pesymistyczne od formułowanych we wrześniu. Odnotowywany jest wzrost opóźnień płatności za wykonane usługi, zbliżony do sygnalizowanego przed miesiącem. Planowane są niewielkie redukcje zatrudnienia. W najbliższych trzech miesiącach spodziewany jest nieznaczny spadek cen.

Wykres 18. Wskaźnik ogólnego klimatu koniunktury w sekcji transport i gospodarka magazynowa według klas wielkości

Graph 18. General business climate indicator in section transportation and storage by size class



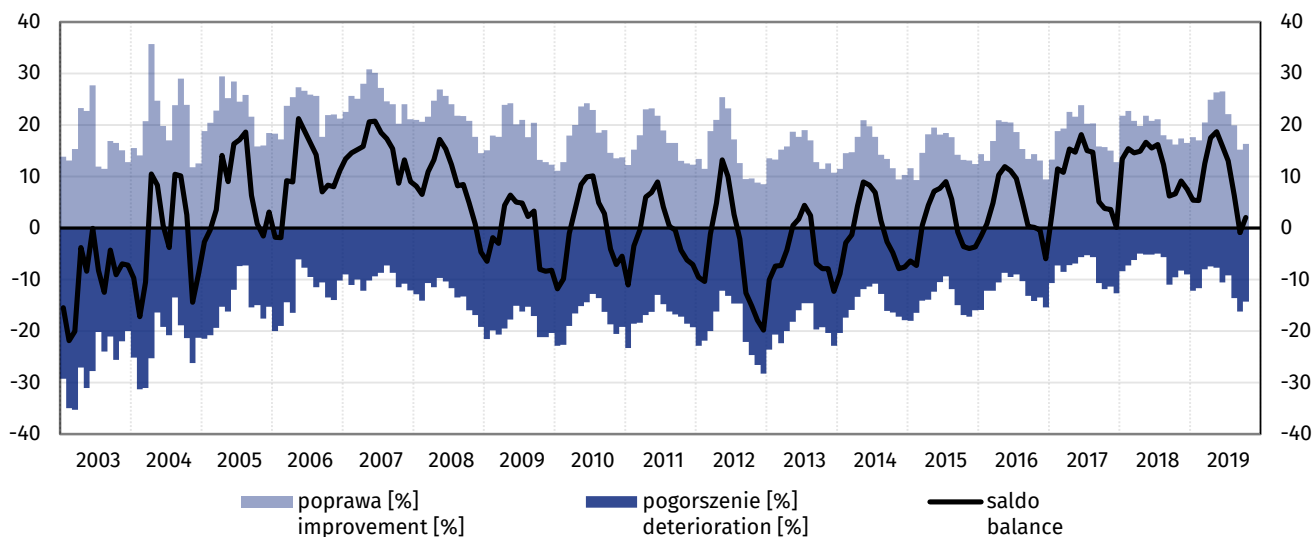
¹ Wyniki opracowano na podstawie danych uzyskanych od 4214 z 4999 podmiotów objętych badaniem.

5.2 Zakwaterowanie i gastronomia

5.2 Accommodation and food service activities

Wykres 19. Wskaźnik ogólnego klimatu koniunktury w sekcji zakwaterowanie i gastronomia

Graph 19. General business climate indicator in section accommodation and food service activities

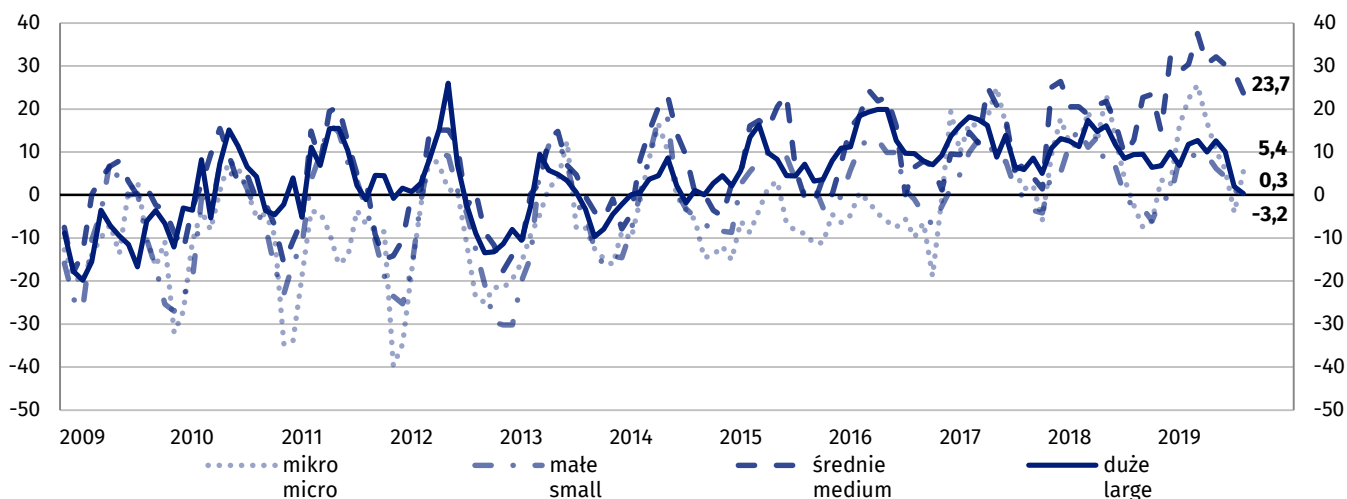


W październiku wskaźnik ogólnego klimatu koniunktury kształtuje się na poziomie plus 2,0 (we wrześniu minus 0,9). Poprawę koniunktury odnotowuje 16,3% badanych firm, a jej pogorszenie – 14,3% (przed miesiącem odpowiednio 15,2% i 16,2%). Pozostałe jednostki uznają, że ich sytuacja nie ulega zmianie.

Bieżący popyt oceniany jest nieco bardziej niekorzystnie niż we wrześniu, jednak diagnozy sprzedaży są mniej negatywne od sygnalizowanych w ubiegłym miesiącu. Przedsiębiorcy formułują mniej pozytywne niż we wrześniu oceny aktualnej sytuacji finansowej. Przewidywania w zakresie popytu, sprzedaży oraz sytuacji finansowej są mniej pesymistyczne od formułowanych przed miesiącem. Odnotowywany jest wzrost opóźnień płatności za wykonane usługi, większy od sygnalizowanego we wrześniu. Zapowiadane jest niewielkie zwiększenie zatrudnienia. W najbliższych trzech miesiącach spodziewany jest wzrost cen.

Wykres 20. Wskaźnik ogólnego klimatu koniunktury w sekcji zakwaterowanie i gastronomia według klas wielkości

Graph 20. General business climate indicator in section accommodation and food service activities by size class

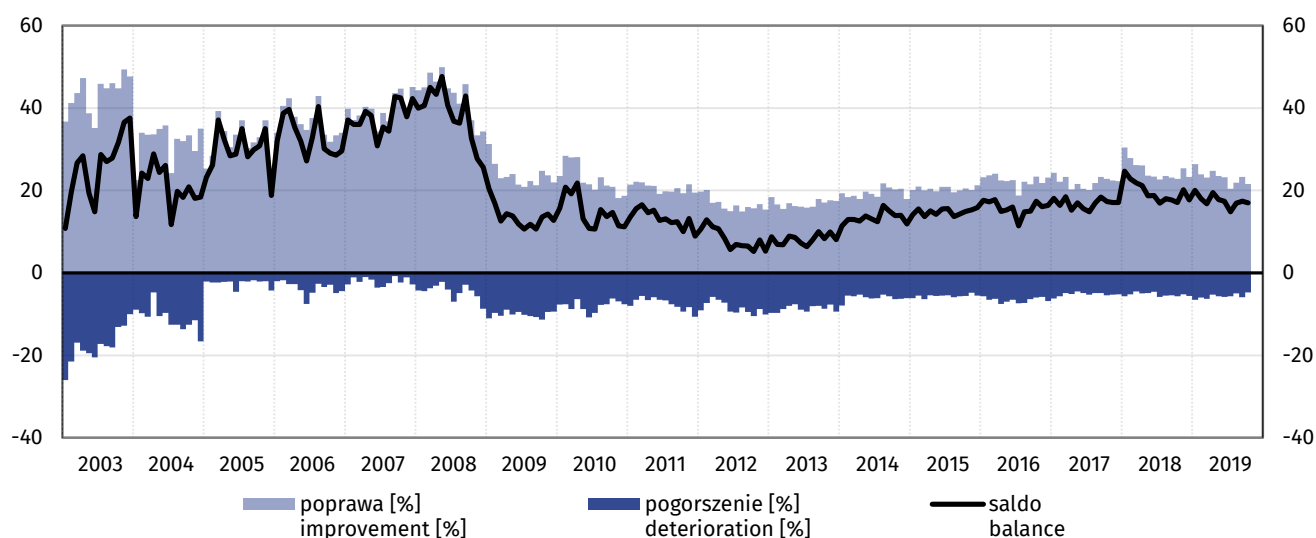


5.3 Informacja i komunikacja

5.3 Information and communication

Wykres 21. Wskaźnik ogólnego klimatu koniunktury w sekcji informacja i komunikacja

Graph 21. General business climate indicator in section information and communication

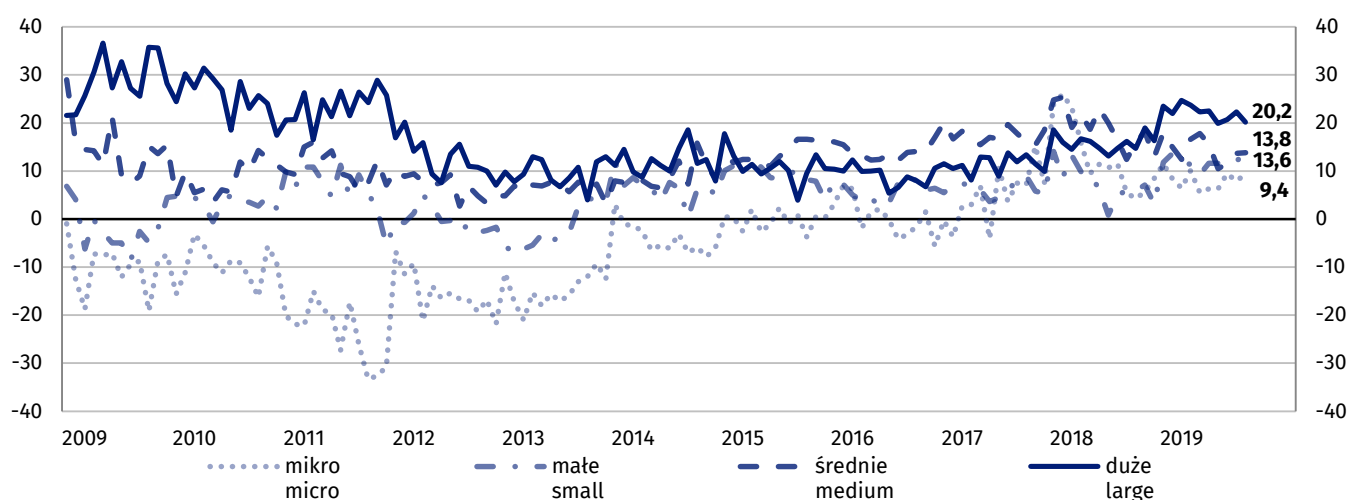


W październiku wskaźnik ogólnego klimatu koniunktury kształtuje się na poziomie plus 17,0 (we wrześniu plus 17,4). Poprawę koniunktury odnotowuje 21,6% badanych firm, a jej pogorszenie – 4,7% (przed miesiącem odpowiednio 23,3% i 5,9%). Pozostałe jednostki uznają, że ich sytuacja nie ulega zmianie.

Choć bieżący popyt oceniany jest mniej pozytywnie niż przed miesiącem a diagnozy sprzedaży są korzystne, podobnie jak we wrześniu, to opinie dotyczące sytuacji finansowej są nieco bardziej optymistyczne od zgłaszanych w ubiegłym miesiącu. Przewidywania w zakresie popytu i sprzedaży są mniej korzystne od formułowanych we wrześniu, ale prognozy sytuacji finansowej są pozytywne, zbliżone do sygnalizowanych przed miesiącem. Odnotowywany jest wzrost opóźnień płatności za wykonane usługi. Kierujący jednostkami planują zwiększenie zatrudnienia. W najbliższych trzech miesiącach spodziewany jest niewielki wzrost cen.

Wykres 22. Wskaźnik ogólnego klimatu koniunktury w sekcji informacja i komunikacja według klas wielkości

Graph 22. General business climate indicator in section information and communication by size class

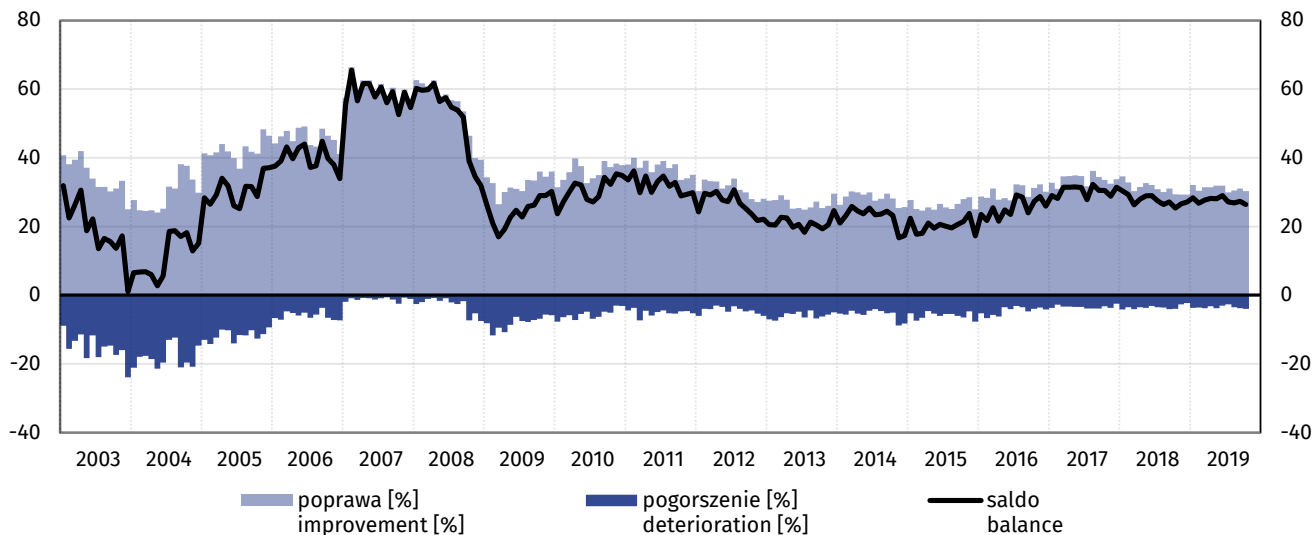


5.4 Działalność finansowa i ubezpieczeniowa

5.4 Financial and insurance activities

Wykres 23. Wskaźnik ogólnego klimatu koniunktury w sekcji działalność finansowa i ubezpieczeniowa

Graph 23. General business climate indicator in section financial and insurance activities

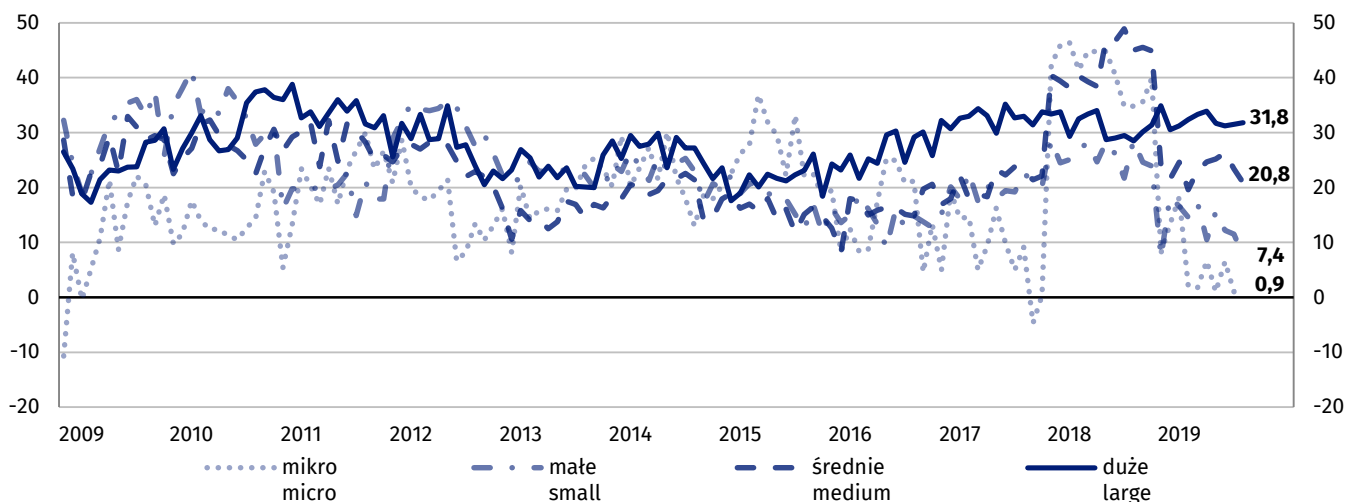


W październiku wskaźnik ogólnego klimatu koniunktury kształtuje się na poziomie plus 26,4 (przed miesiącem plus 27,3). Poprawę koniunktury odnotowuje 30,3% badanych firm, a jej pogorszenie – 4,0% (we wrześniu odpowiednio 31,1% i 3,8%). Pozostałe jednostki uznają, że ich sytuacja nie ulega zmianie.

Diagnozy i prognozy popytu, sprzedaży oraz sytuacji finansowej są mniej korzystne od formułowanych w ubiegłym miesiącu. Odnotowywany jest niewielki spadek opóźnień płatności za wykonane usługi. Dyrektorzy jednostek planują nieznaczne ograniczenie zatrudnienia. W najbliższych trzech miesiącach można oczekiwać niewielkiego spadku cen.

Wykres 24. Wskaźnik ogólnego klimatu koniunktury w sekcji działalność finansowa i ubezpieczeniowa według klas wielkości

Graph 24. General business climate indicator in section financial and insurance activities by size class

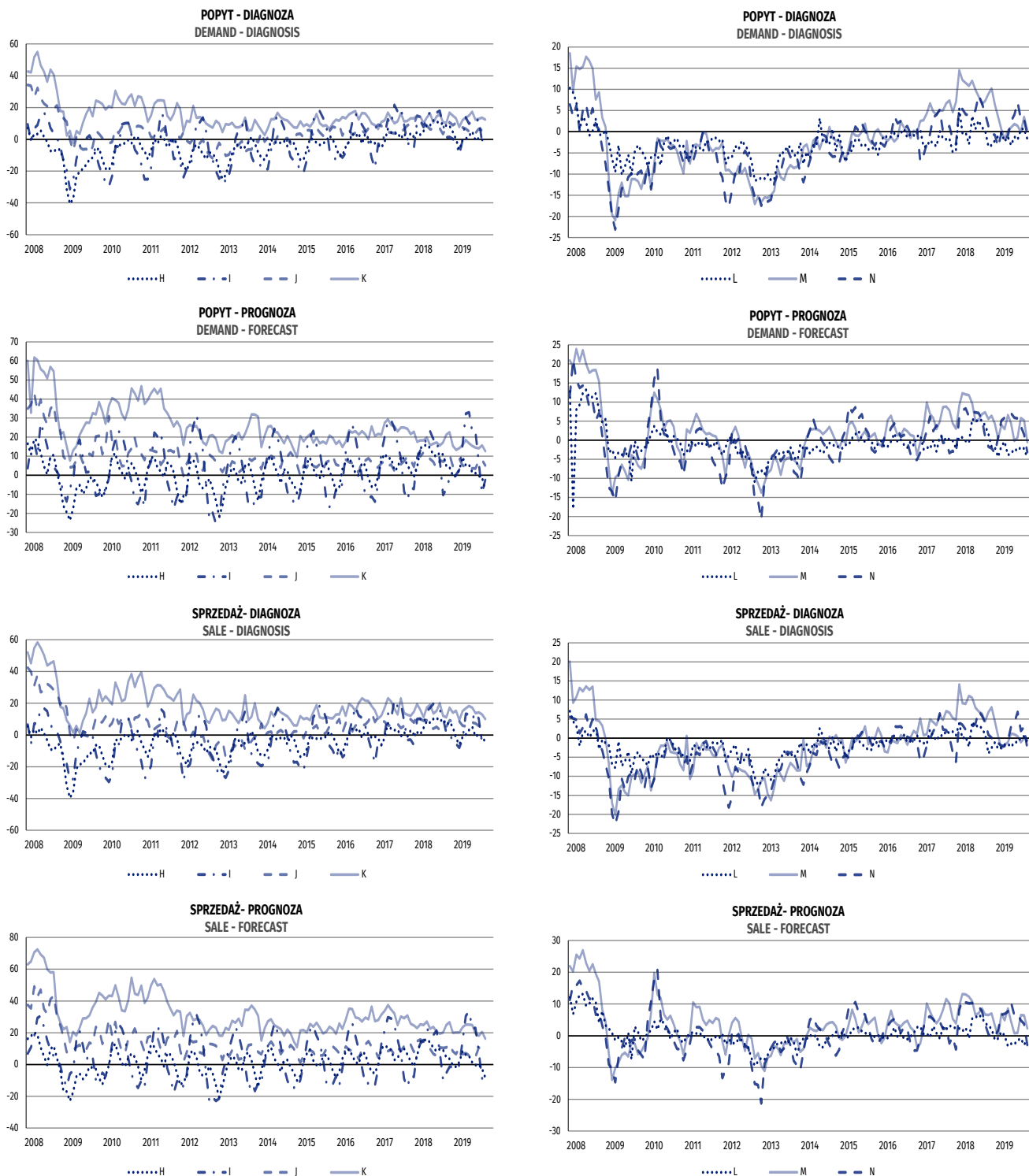


5.5 Wybrane wskaźniki

5.5 Selected indicators

Wykres 25. Sytuacja przedsiębiorstw usługowych – wybrane wskaźniki

Graph 25. Situation of the service enterprises – selected indicators



Sekcje PKD 2007:

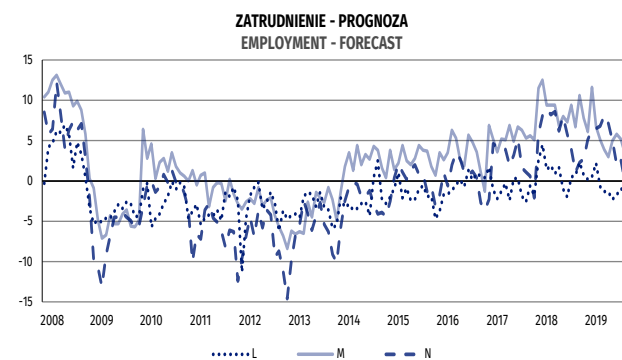
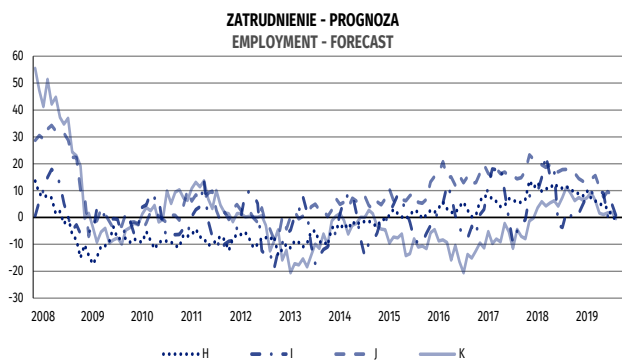
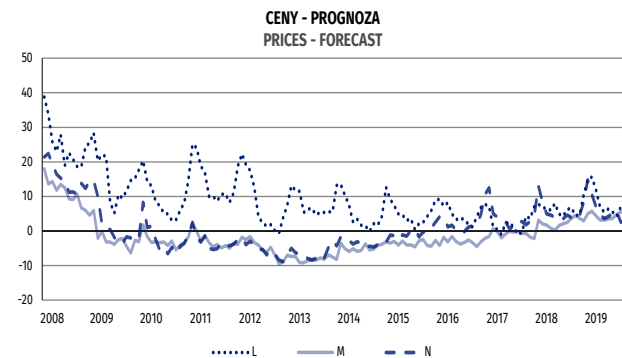
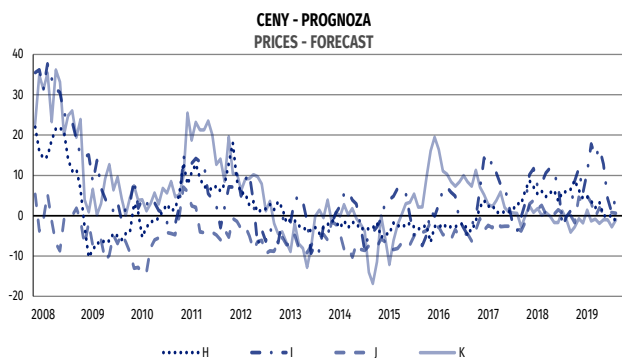
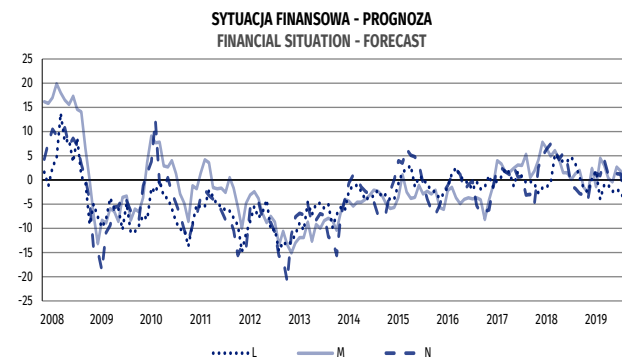
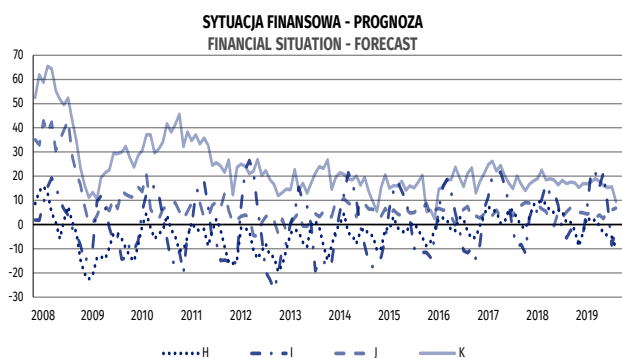
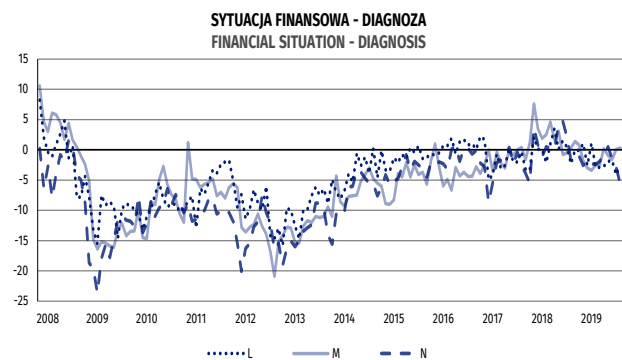
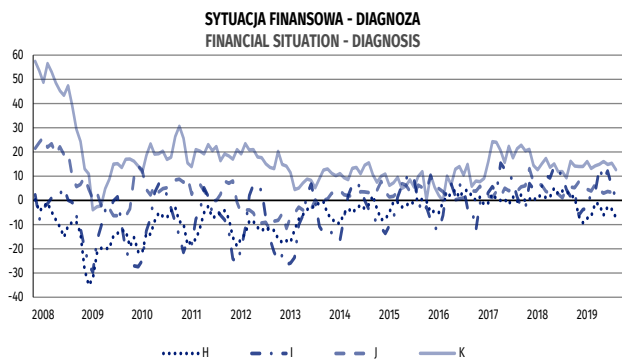
H – Transport i gospodarka magazynowa, **I** – Działalność związana z zakwaterowaniem i usługami gastronomicznymi, **J** – Informacja i komunikacja, **K** – Działalność finansowa i ubezpieczeniowa, **L** – Działalność związana z obsługą rynku nieruchomości, **M** – Działalność profesjonalna, naukowa i techniczna, **N** – Działalność w zakresie usług administrowania i działalność wspierająca

Sections of NACE Rev.2:

H – Transportation and storage, **I** – Accommodation and food service activities, **J** – Information and communication, **K** – Financial and insurance activities, **L** – Real estate activities, **M** – Professional, scientific and technical activities, **N** – Administrative and support service activities

Wykres 25. Sytuacja przedsiębiorstw usługowych – wybrane wskaźniki (dok.)

Graph 25. Situation of service enterprises – selected indicators (cont.)



Sekcje PKD 2007:

H – Transport i gospodarka magazynowa, **I** – Działalność związana z zakwaterowaniem i usługami gastronomicznymi, **J** – Informacja i komunikacja, **K** – Działalność finansowa i ubezpieczeniowa, **L** – Działalność związana z obsługą rynku nieruchomości, **M** – Działalność profesjonalna, naukowa i techniczna, **N** – Działalność w zakresie usług administrowania i działalność wspierająca

Sections of NACE Rev.2:

H – Transportation and storage, **I** – Accommodation and food service activities, **J** – Information and communication, **K** – Financial and insurance activities, **L** – Real estate activities, **M** – Professional, scientific and technical activities, **N** – Administrative and support service activities

6. Bariery działalności gospodarczej

6. Factors limiting business activity

6.1 Przetwórstwo przemysłowe

6.1 Manufacturing

W październiku br. 10,9% przedsiębiorców deklaruje, że nie napotyka na bariery w prowadzeniu bieżącej działalności (9,8% w październiku ub.r.). W pozostałych jednostkach najczęściej zgłaszaną barierą są koszty zatrudnienia (61,0% przedsiębiorstw w październiku br., 55,6% przed rokiem). W skali roku w największym stopniu wzrosło znaczenie barier związanych z niepewnością ogólnej sytuacji gospodarczej (z 25,7% do 33,6%), niejasnymi, niespójnymi i niestabilnymi przepisami prawnymi (z 31,0% do 38,2%) oraz wysokimi obciążeniami na rzecz budżetu (z 37,1% do 44,0%). W porównaniu z październikiem ub.r. najbardziej spadło odczuwanie barier związanych z niedoborem pracowników (z 37,4% do 32,7%) i niedoborem wykwalifikowanych pracowników (z 44,5% do 40,4%).

6.2 Budownictwo

6.2 Construction

Odsetek przedsiębiorców nieodczuwających żadnych barier w prowadzeniu bieżącej działalności kształtuje się na poziomie 8,2% (przed rokiem 6,4%). Największe trudności napotymane przez przedsiębiorstwa zgłaszające bariery związane są z kosztami zatrudnienia (64,4% w październiku br., 62,4% przed rokiem). W porównaniu z październikiem 2018 r. w największym stopniu spadło znaczenie barier związanych z niedoborem wykwalifikowanych pracowników (z 53,6% do 48,7%) oraz kosztami materiałów (z 38,9% do 34,6%).

6.3 Handel hurtowy

6.3 Wholesale trade

W październiku br. 8,5% przedsiębiorstw handlu hurtowego deklaruje, że nie napotyka na problemy w prowadzeniu bieżącej działalności (7,9% przed rokiem). Największe trudności sygnalizowane przez przedsiębiorstwa zgłaszające bariery związane są z kosztami zatrudnienia (51,8% w październiku br., 48,2% w analogicznym miesiącu ub.r.), niejasnymi, niespójnymi i niestabilnymi przepisami prawnymi (48,3% w październiku br., 45,7% przed rokiem), zbyt dużą konkurencją na rynku (45,9% w październiku br., 46,1% w analogicznym miesiącu ub.r.) oraz wysokimi obciążeniami na rzecz budżetu (43,7% w październiku br., 41,1% przed rokiem).

6.4 Handel detaliczny

6.4 Retail trade

W październiku br. 7,6% przedsiębiorstw handlu detalicznego deklaruje, że nie napotyka na problemy w prowadzeniu bieżącej działalności (7,5% przed rokiem). Największe trudności sygnalizowane przez przedsiębiorstwa zgłaszające bariery związane są z kosztami zatrudnienia (59,5% w październiku br., 55,6% w analogicznym miesiącu ub.r.) oraz zbyt dużą konkurencją na rynku (53,1% w październiku br., 55,6% przed rokiem). Bariery, której znaczenie najbardziej wzrosło w skali roku jest niepewność ogólnej sytuacji gospodarczej (z 25,7% do 30,9%).

6.5 Transport i gospodarka magazynowa

6.5 Transportation and storage

Odsetek przedsiębiorców nieodczuwających żadnych barier w prowadzeniu bieżącej działalności kształtuje się na poziomie 13,6% (przed rokiem 11,9%). Największe trudności wskazywane przez firmy zgłaszające bariery związane są z kosztami zatrudnienia (57,0% w październiku br., 57,8% przed rokiem). W porównaniu z październikiem 2018 r. najbardziej wzrosło znaczenie bariery związanej z niepewnością ogólnej sytuacji gospodarczej (z 23,6% do 31,4%), natomiast spadło – barier wynikających z niedoboru wykwalifikowanych pracowników (z 46,1% do 39,7%) oraz niedoboru powierzchni usługowej i/lub wyposażenia (z 8,3% do 4,2%).

6.6 Zakwaterowanie i gastronomia

6.6 Accommodation and food service activities

Odsetek przedsiębiorców nieodczuwających żadnych barier w prowadzeniu bieżącej działalności kształtuje się na poziomie 13,9% (przed rokiem 20,5%). Największe trudności napotymane przez jednostki zgłaszające bariery związane są z kosztami zatrudnienia (59,5% w październiku br., 58,5% przed rokiem). W skali roku najbardziej spadło znaczenie bariery związanej z niedoborem wykwalifikowanych pracowników (z 53,2% do 29,6%).

6.7 Informacja i komunikacja

6.7 Information and communication

Odsetek przedsiębiorców nieodczuwających żadnych barier w prowadzeniu bieżącej działalności kształtuje się na poziomie 16,6% (przed rokiem 14,2%). Największe trudności sygnalizowane przez firmy zgłaszające bariery związane są z kosztami zatrudnienia (49,7% w październiku br., 46,1% przed rokiem). Znaczenie tej bariery oraz związanych z niedostatecznym popytem (z 23,1% do 26,2%) oraz wysokimi obciążeniami na rzecz budżetu (z 37,8% do 40,5%) wzrosło najbardziej w skali roku.

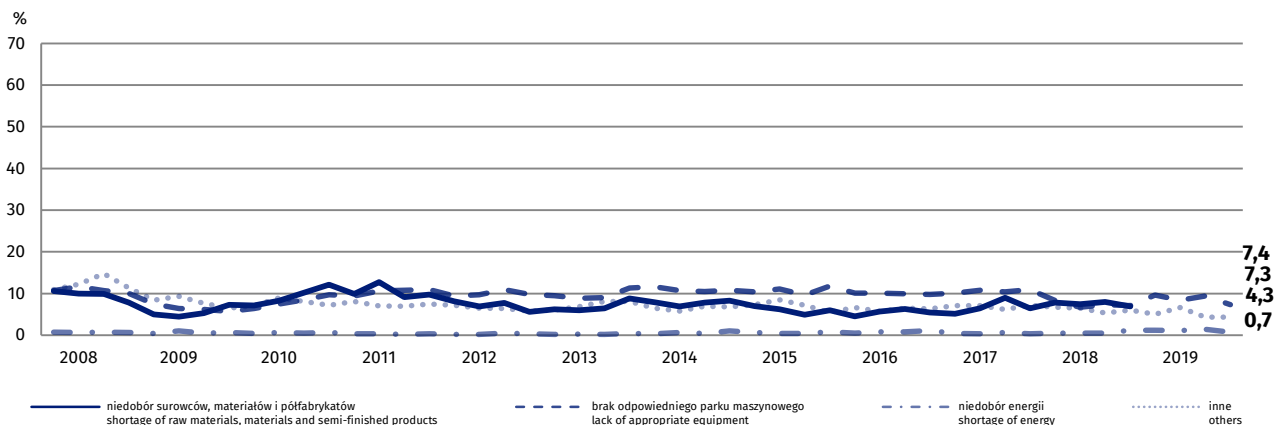
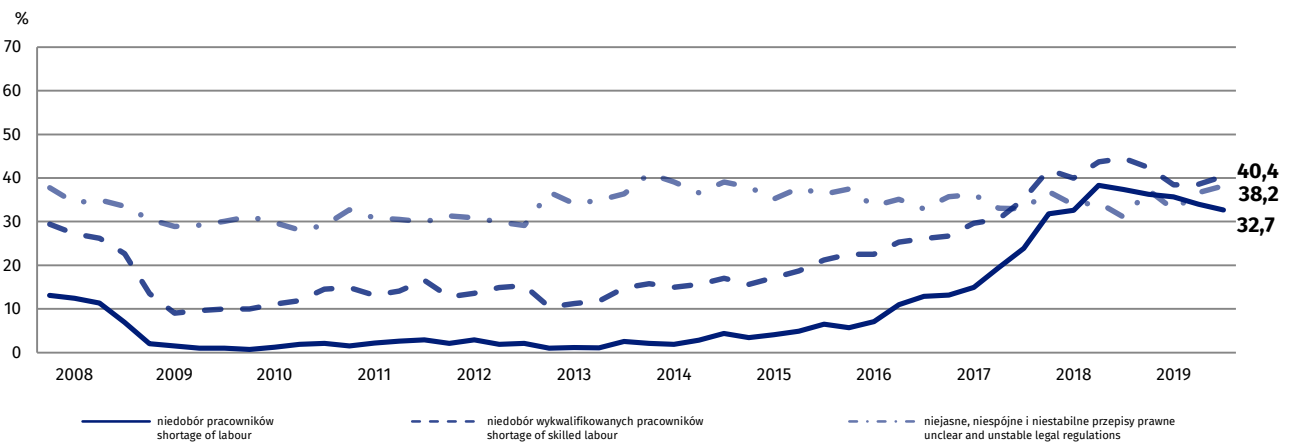
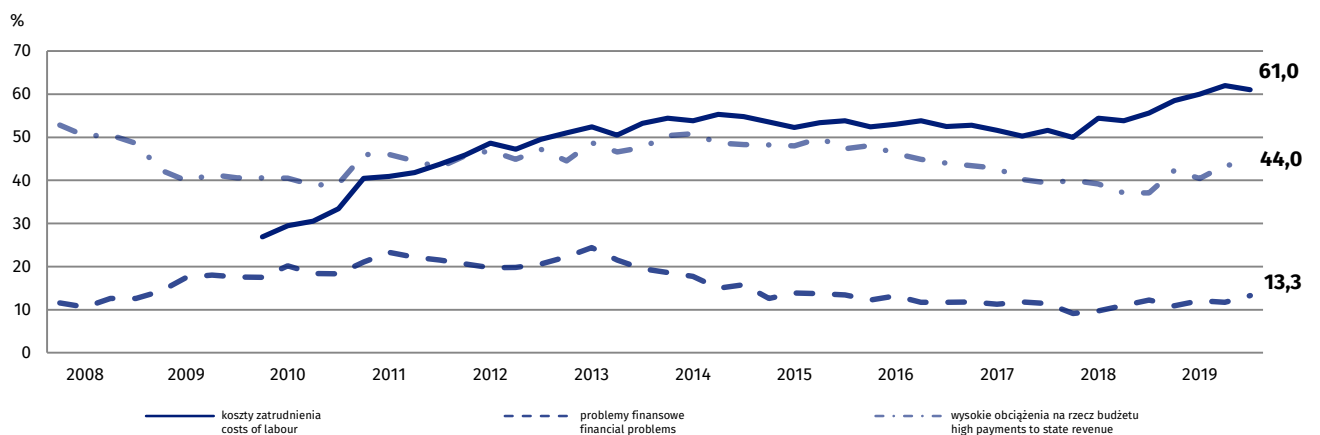
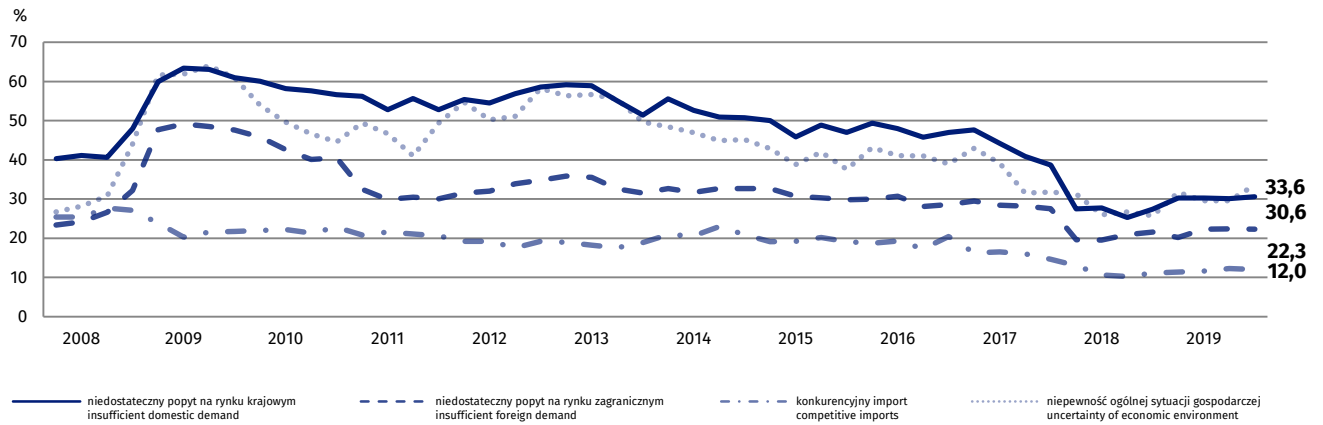
6.8 Działalność finansowa i ubezpieczeniowa

6.8 Financial and insurance activities

Odsetek przedsiębiorców nieodczuwających żadnych barier w prowadzeniu bieżącej działalności kształtuje się, podobnie jak przed rokiem, na poziomie 11,3%. Największe trudności napotymane przez przedsiębiorstwa zgłaszające bariery związane są z niejasnymi, niespójnymi i niestabilnymi przepisami prawnymi (49,4% w październiku br., 47,1% przed rokiem). W skali roku najbardziej spadło znaczenie bariery związanej ze zbyt dużą konkurencją firm zagranicznych (z 25,7% do 22,4%).

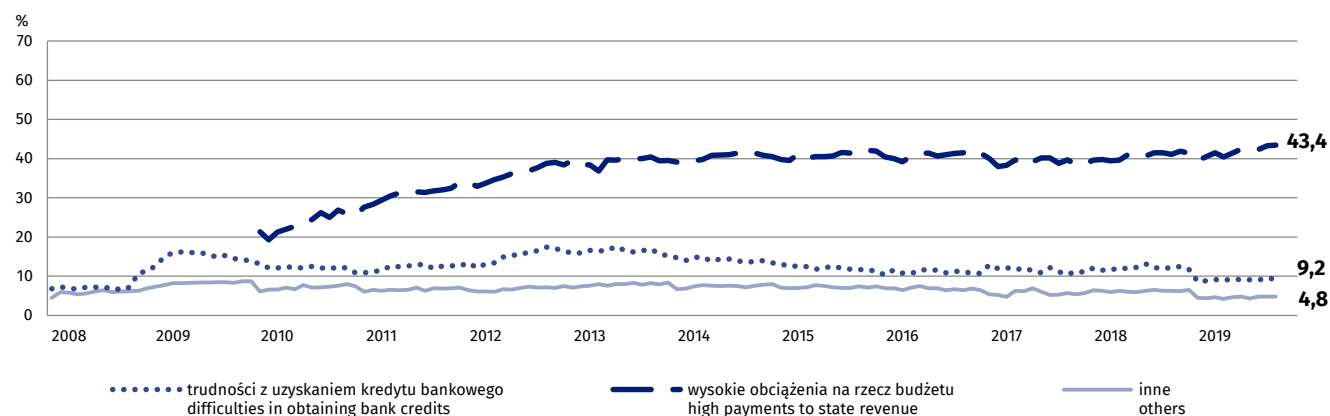
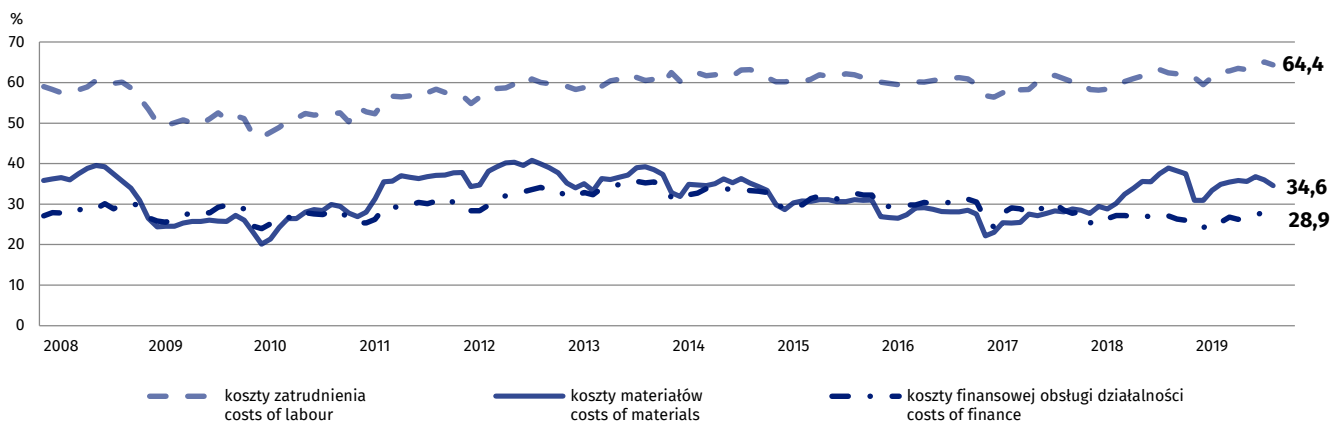
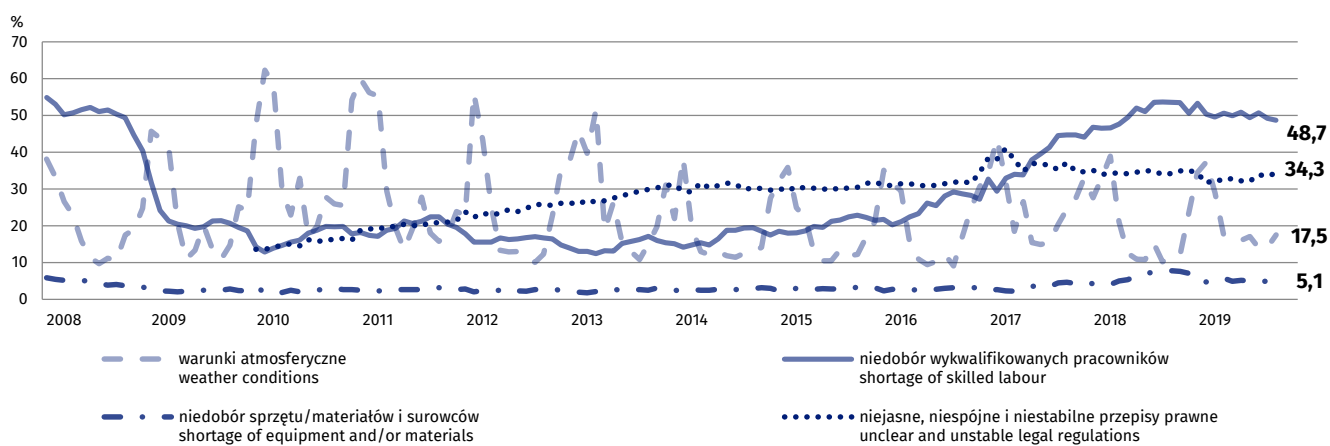
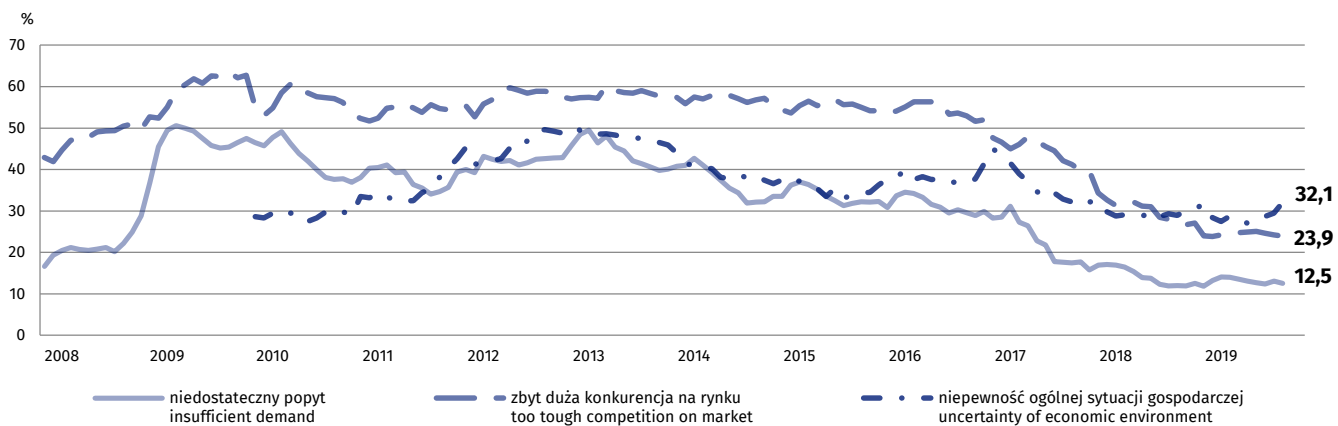
Wykres 26. Bariery działalności gospodarczej w sekcji przetwórstwo przemysłowe

Graph 26. Factors limiting business activity in section manufacturing



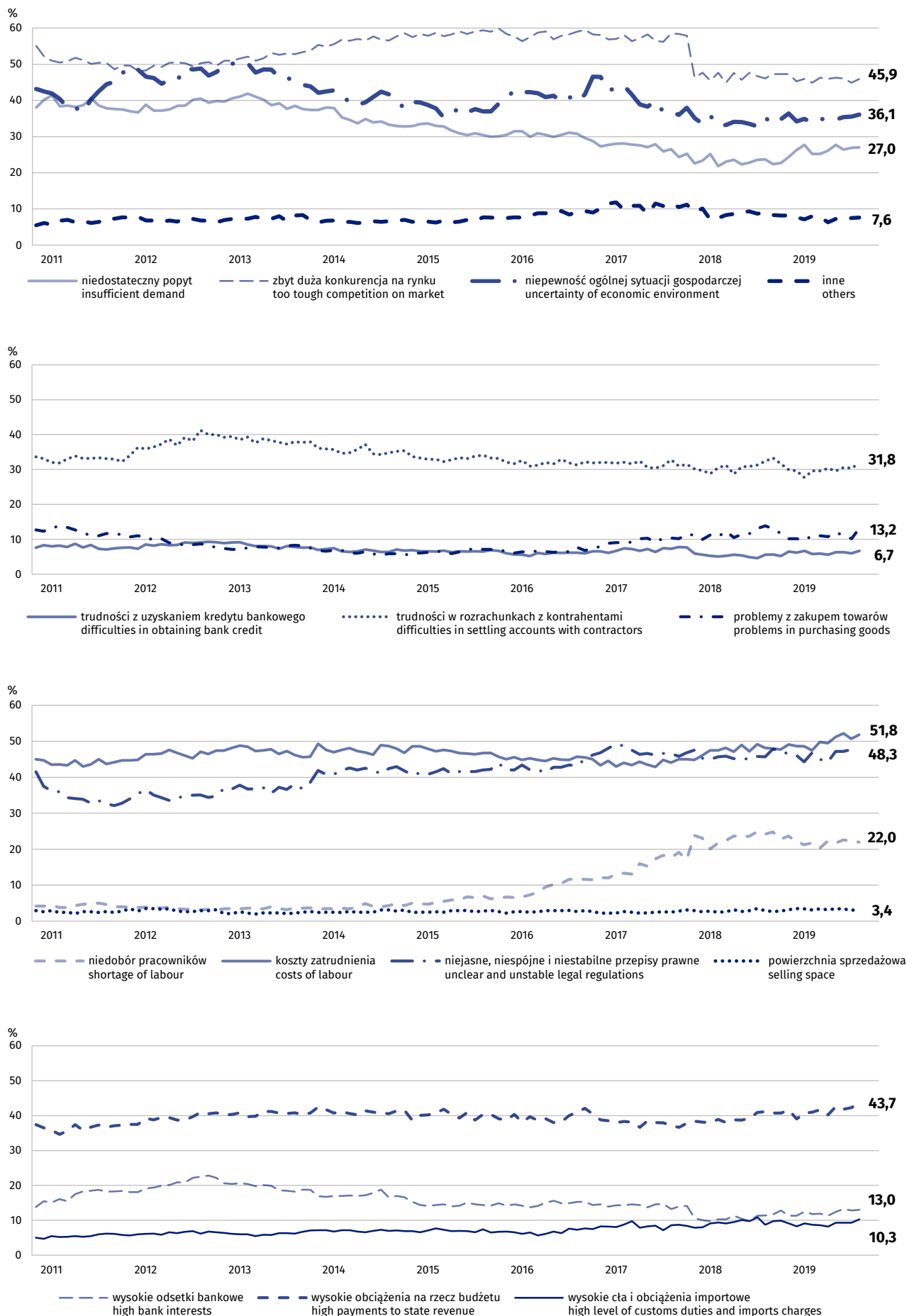
Wykres 27. Bariery działalności gospodarczej w sekcji budownictwo

Graph 27. Factors limiting business activity in section construction



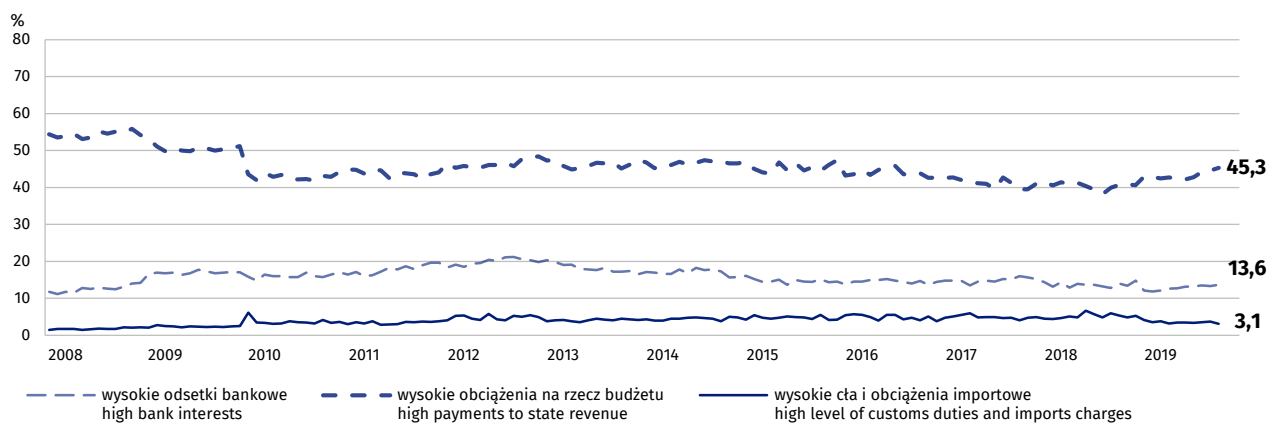
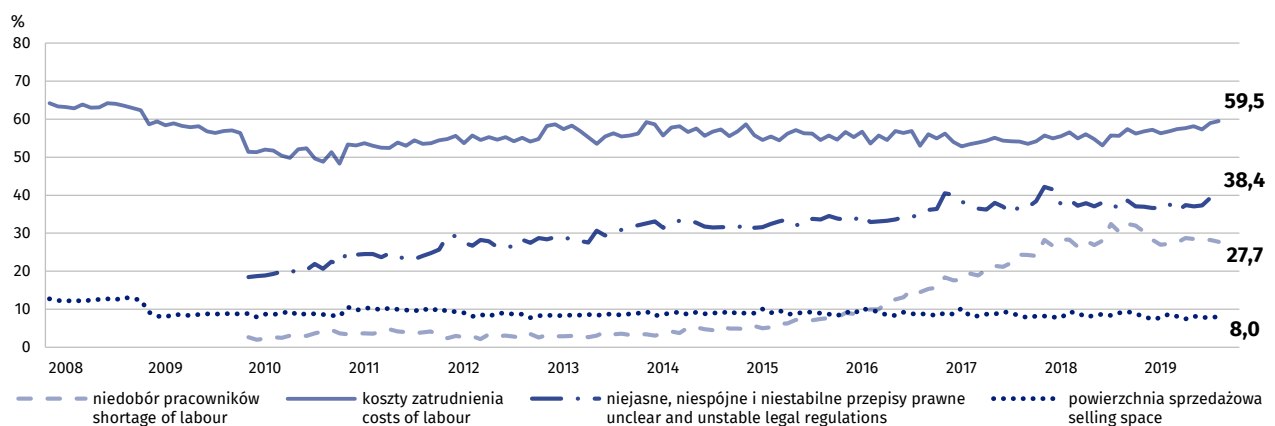
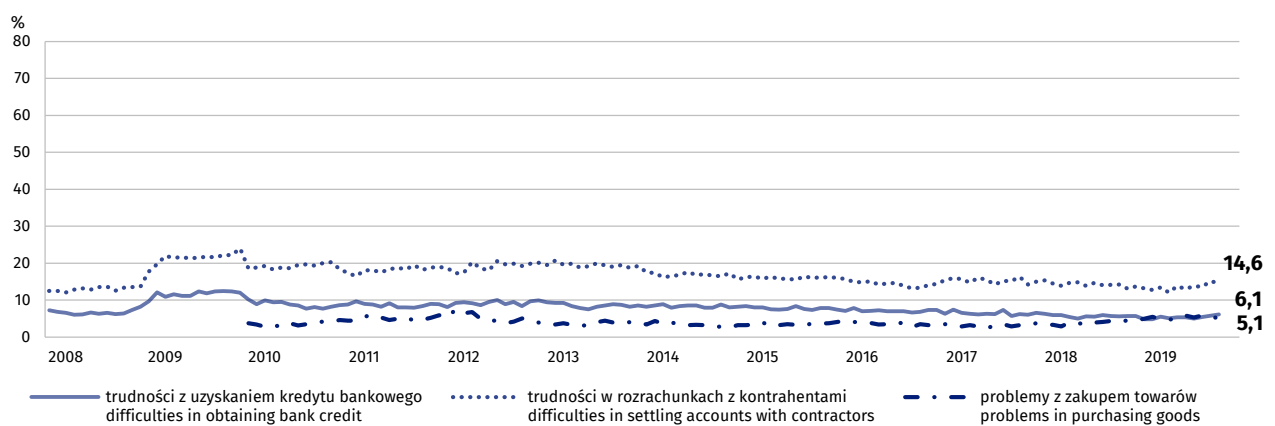
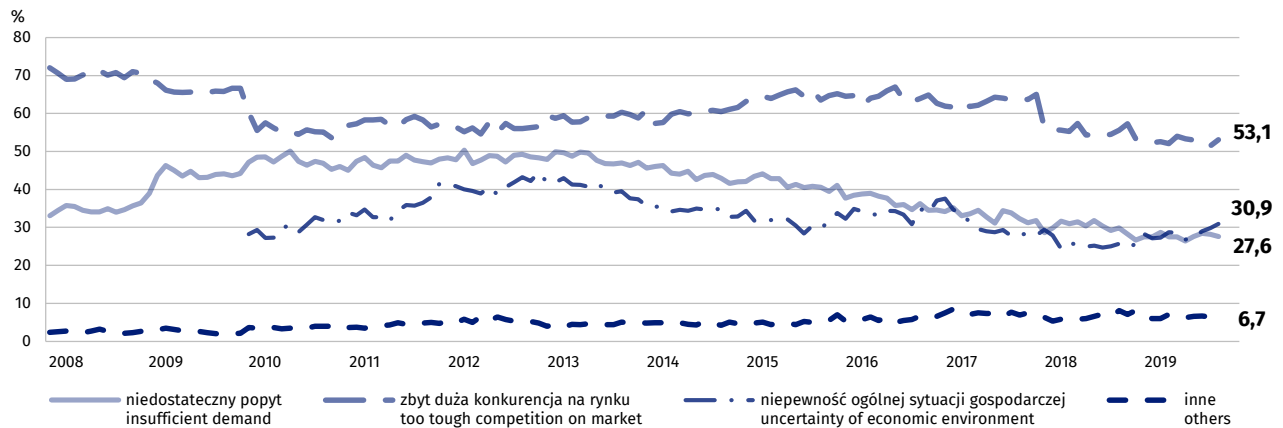
Wykres 28. Bariery działalności gospodarczej w handlu hurtowym

Graph 28. Factors limiting business activity in wholesale trade



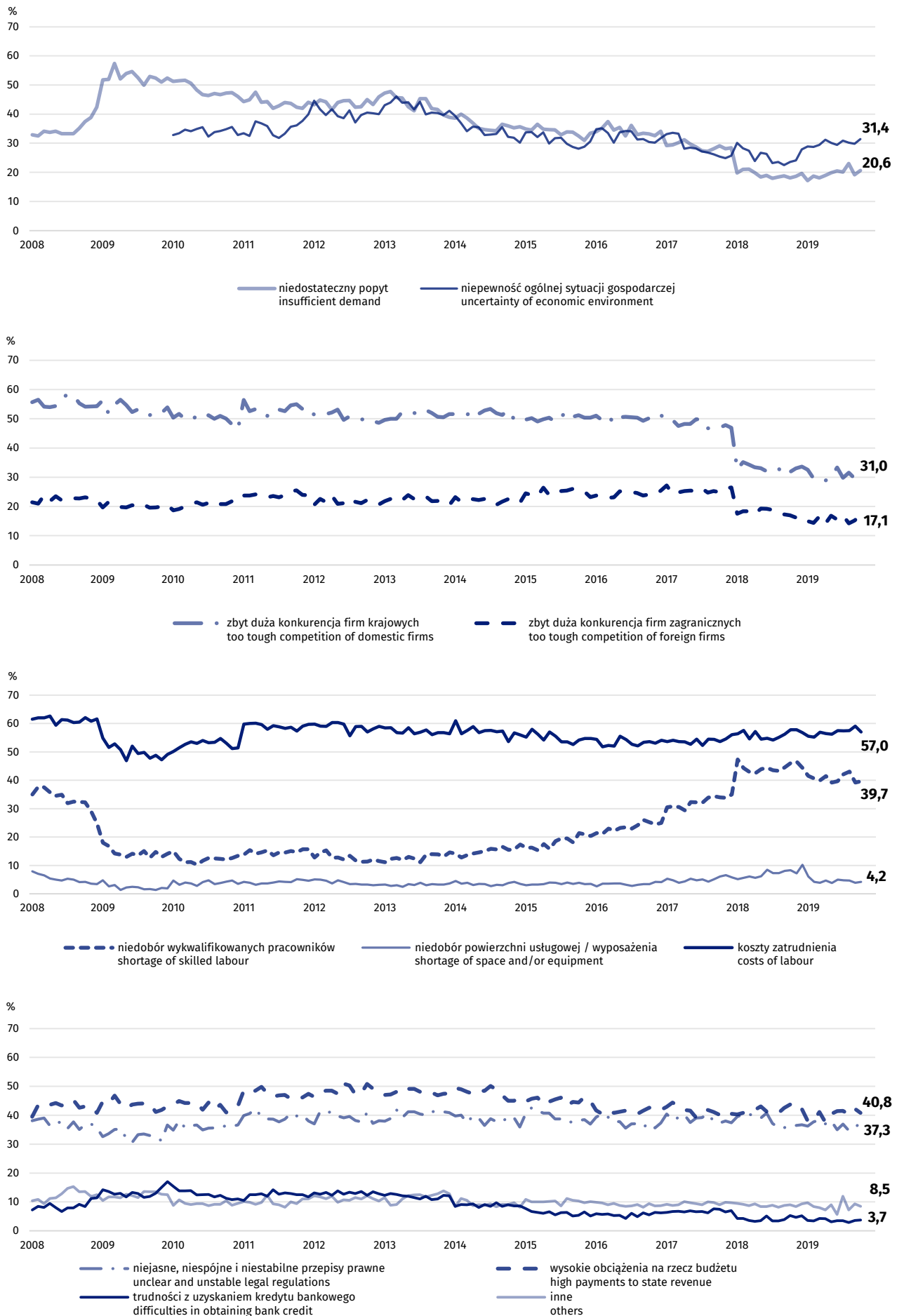
Wykres 29. Bariery działalności gospodarczej w handlu detalicznym

Graph 29. Factors limiting business activity in retail trade



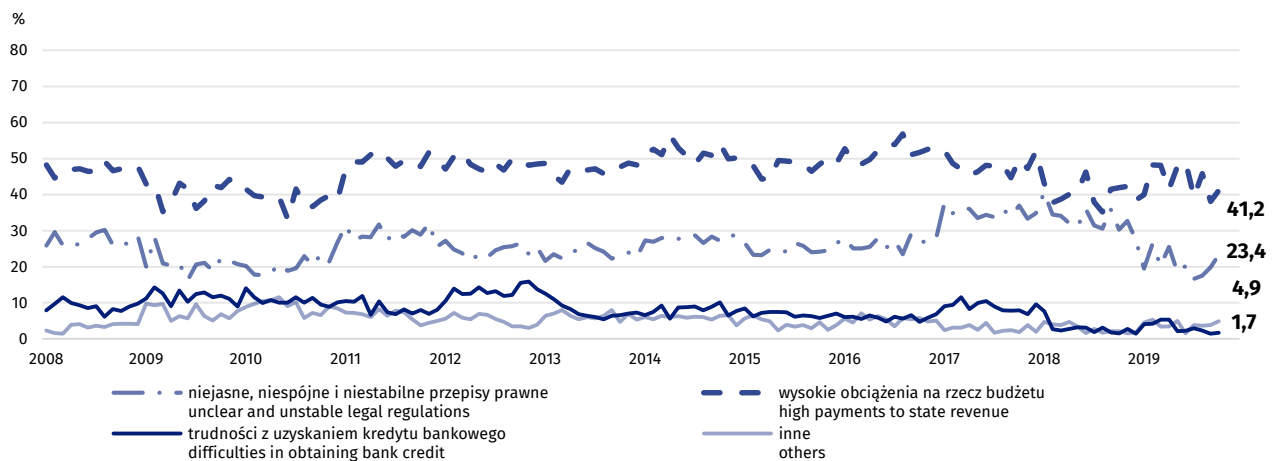
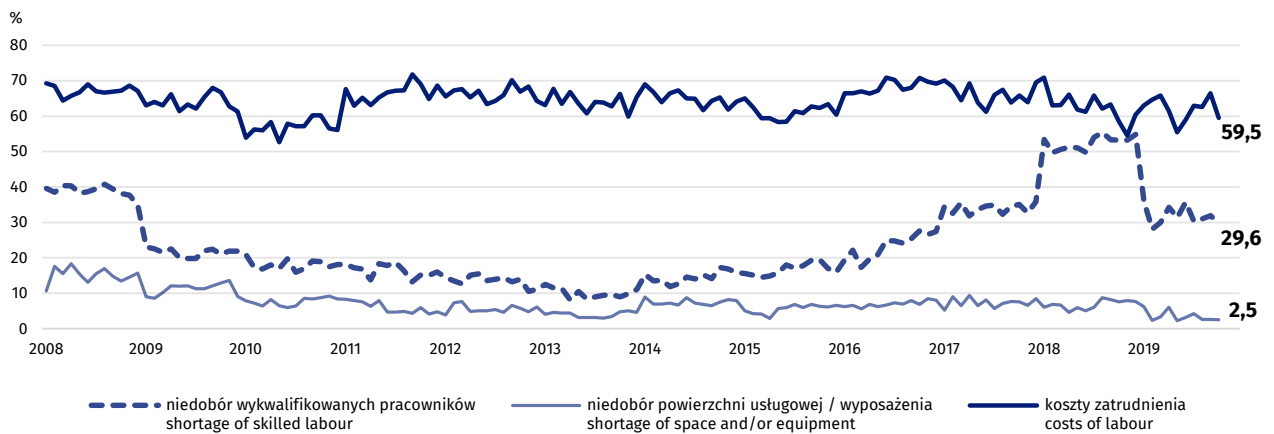
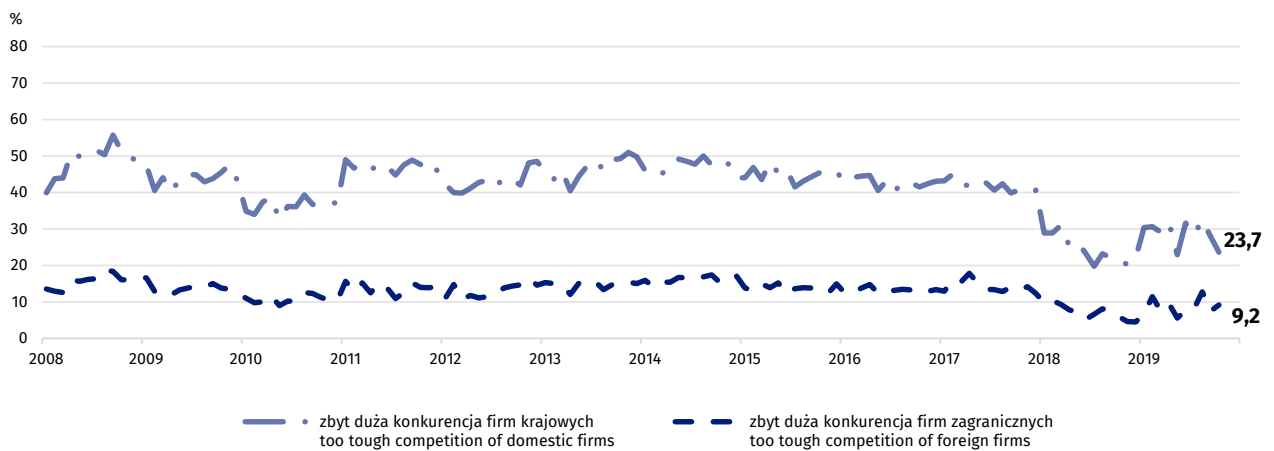
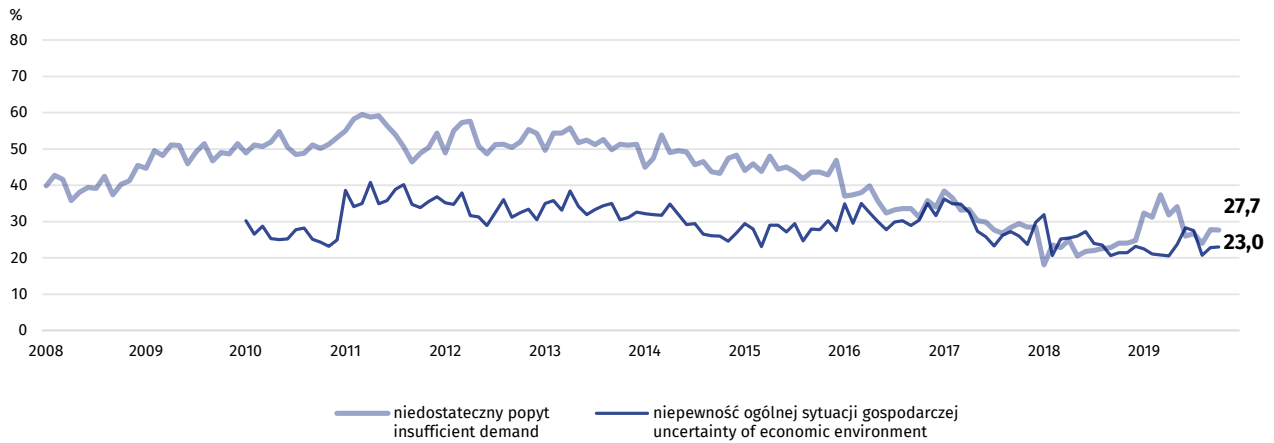
Wykres 30. Bariery działalności gospodarczej w sekcji transport i gospodarka magazynowa

Graph 30. Factors limiting business activity in section transportation and storage



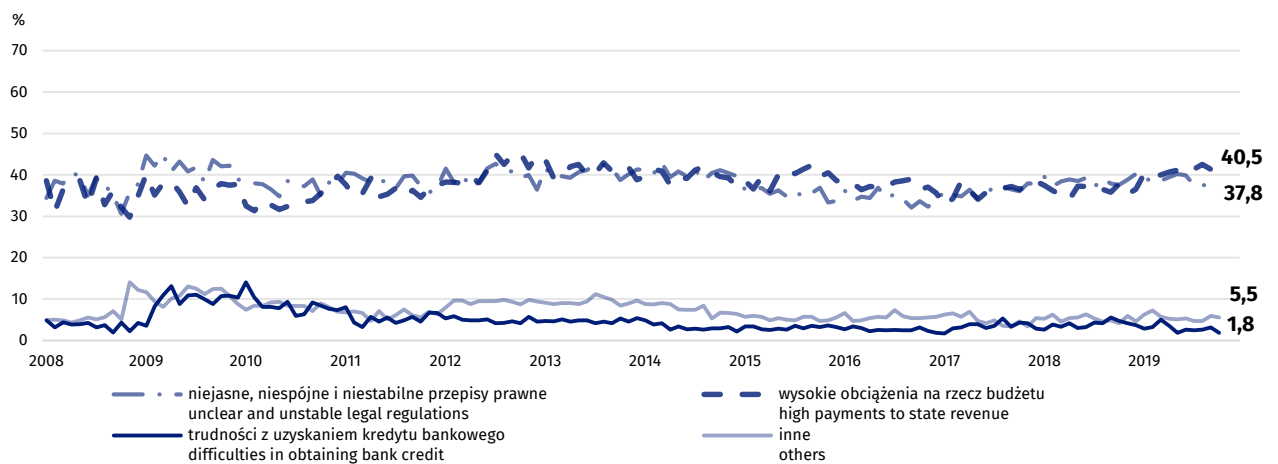
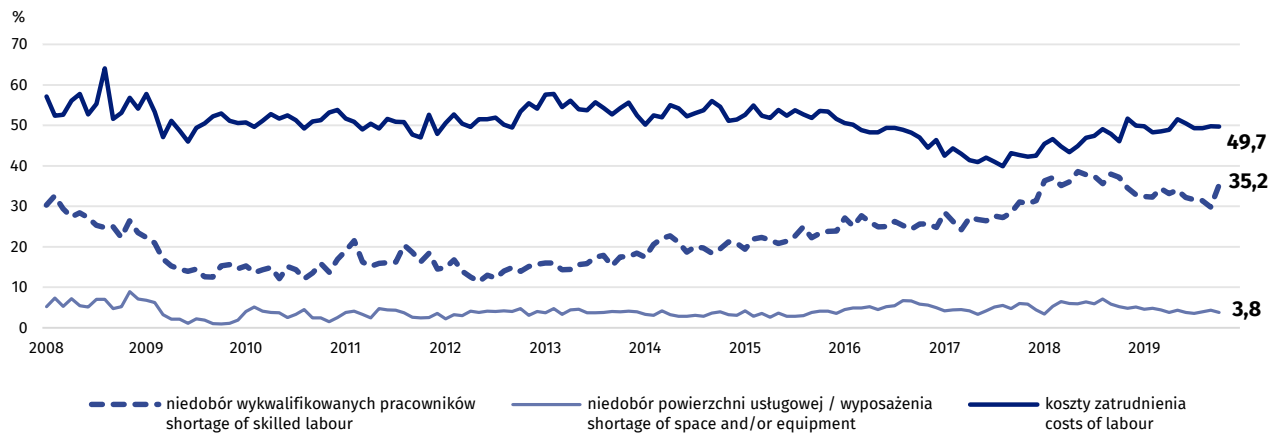
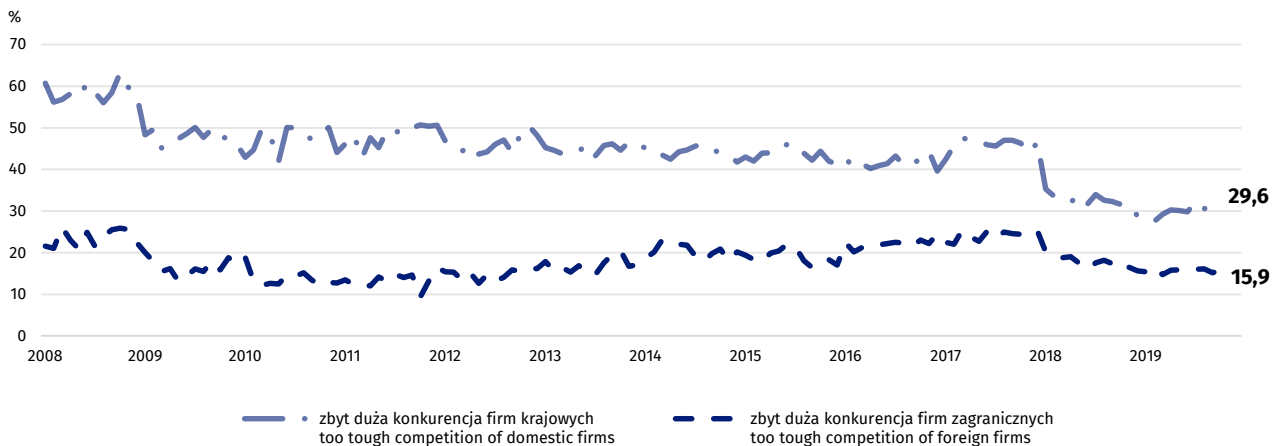
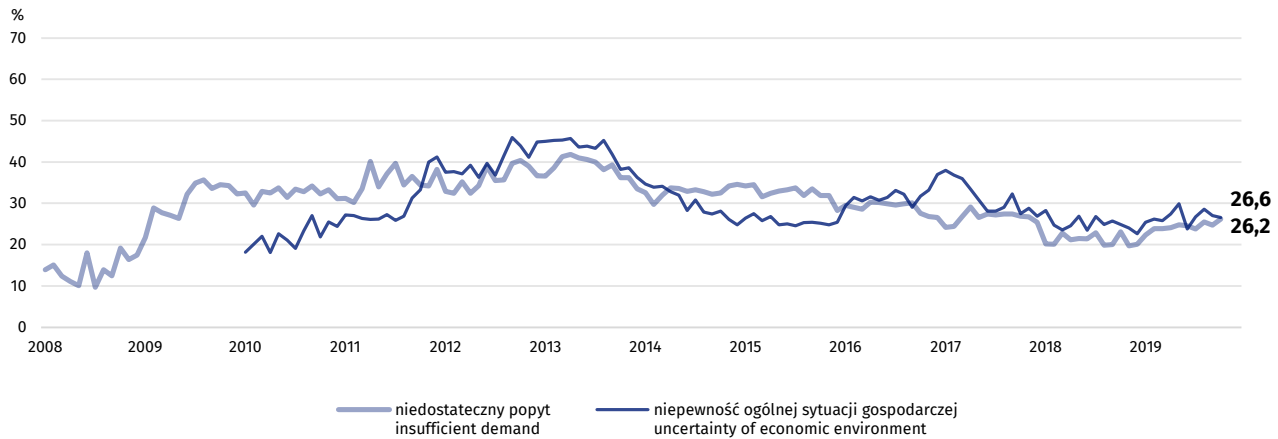
Wykres 31. Bariery działalności gospodarczej w sekcji zakwaterowanie i gastronomia

Graph 31. Factors limiting business activity in section accommodation and food service activities



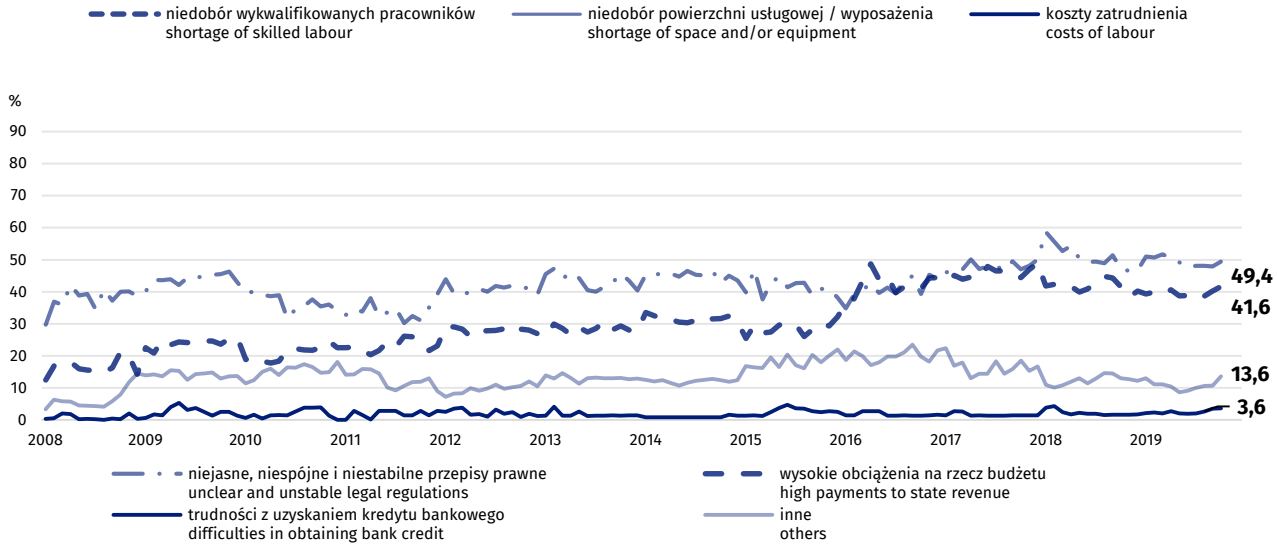
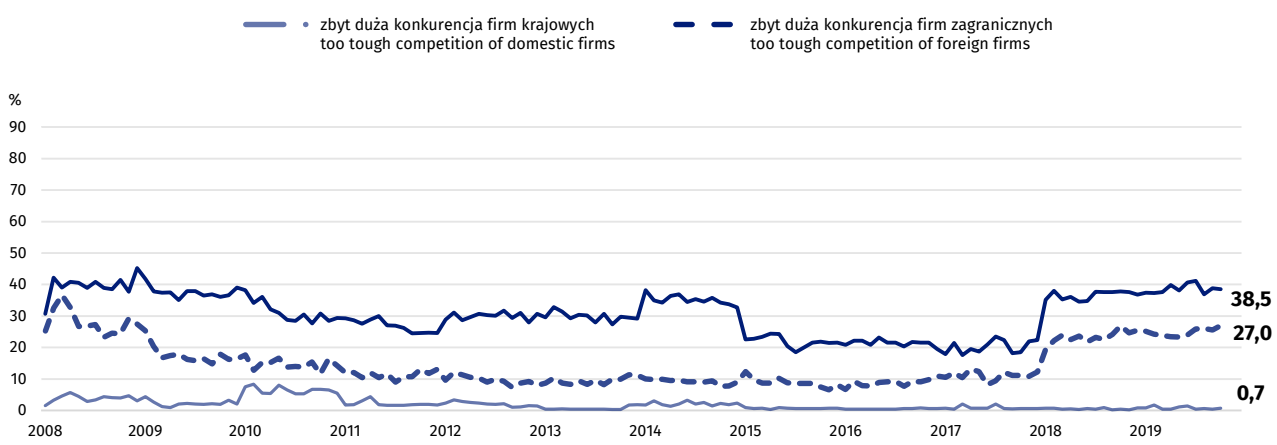
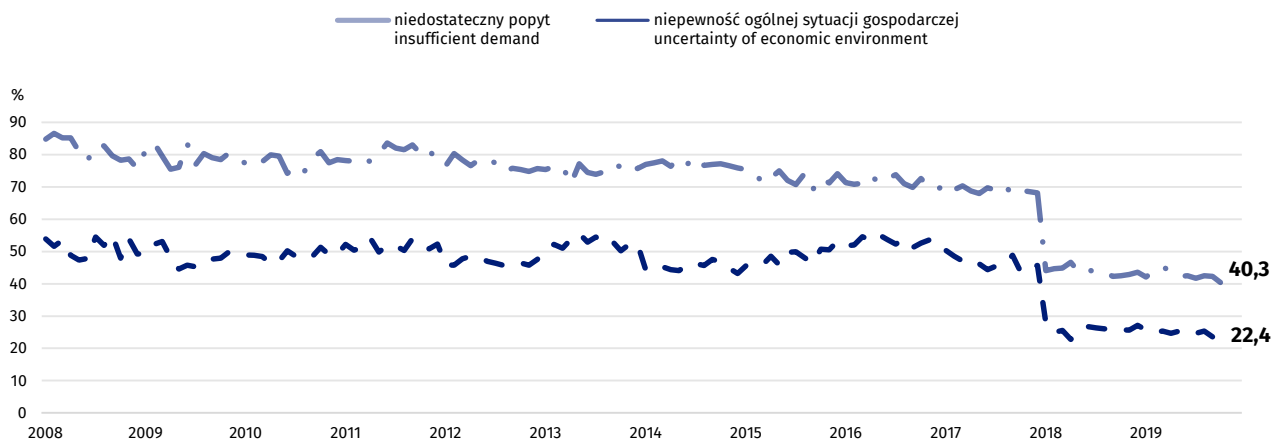
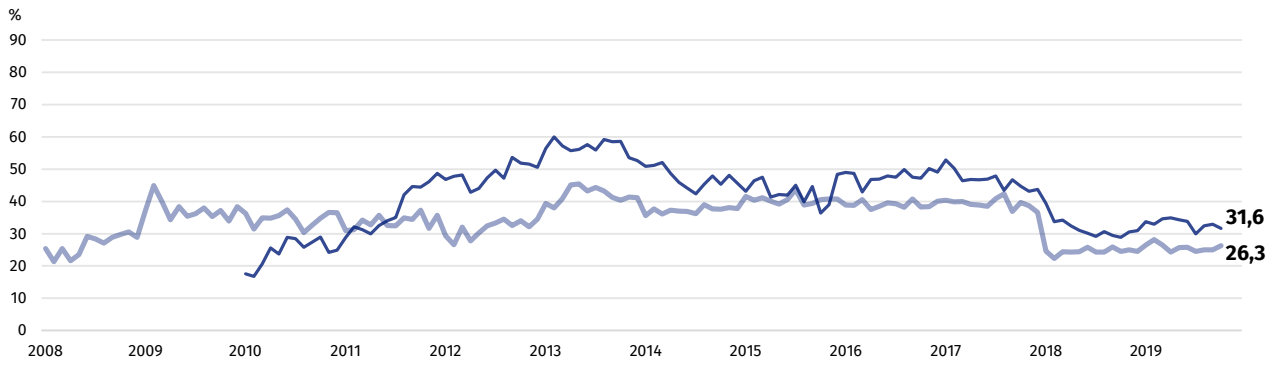
Wykres 32. Bariery działalności gospodarczej w sekcji informacja i komunikacja

Graph 32. Factors limiting business activity in section information and communication



Wykres 33. Bariery działalności gospodarczej w sekcji działalność finansowa i ubezpieczeniowa

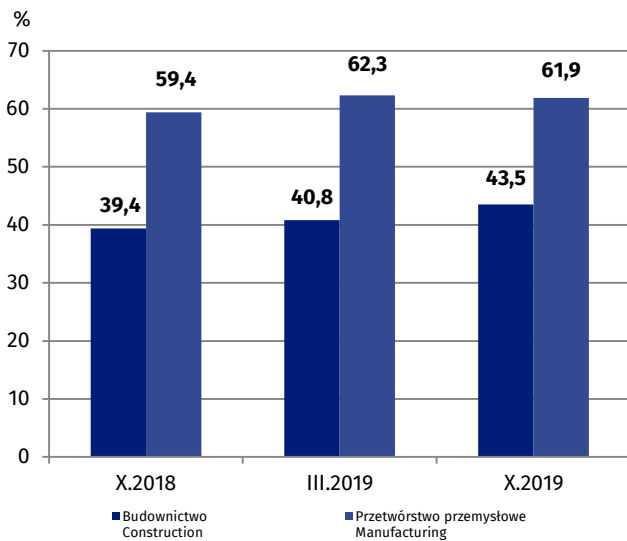
Graph 33. Factors limiting business activity in section financial and insurance activities



7. Inwestycje w przetwórstwie przemysłowym i budownictwie^{1,2}

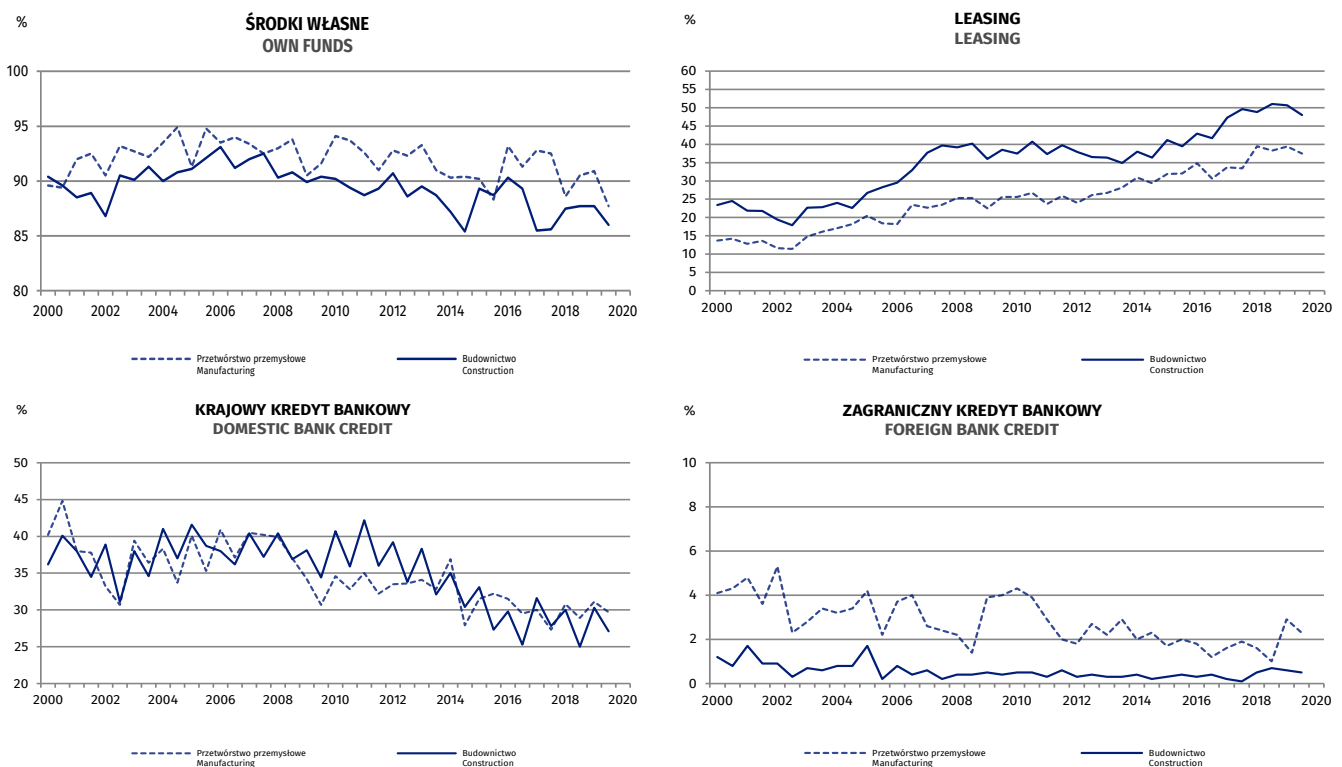
7. Investment in manufacturing and construction

Wykres 34. Przedsiębiorstwa deklarujące ponoszenie wydatków na inwestycje
Graph 34. Enterprises declaring incurring investments



W październiku 61,9% jednostek przemysłowych i 43,5% jednostek budowlanych zgłasza ponoszenie nakładów inwestycyjnych w 2019 r. Inwestycje w 2020 r. planuje 52,5% przedsiębiorstw w przetwórstwie przemysłowym i 34,4% w budownictwie.

Wykres 35. Źródła finansowania inwestycji
Graph 35. Financial sources of investments



Przedsiębiorcy prowadzący działalność przemysłową jako najczęściej wybierane źródła finansowania inwestycji wskazują środki własne (87,7% jednostek w październiku br., 90,5% przed rokiem). Krajowy kredyt bankowy jest źródłem finansowania działalności inwestycyjnej dla 29,7% przedsiębiorstw (28,9% w październiku ubiegłego roku), leasing – dla 37,5% jednostek (38,3% w ubiegłym roku).

Również przedstawiciele przedsiębiorstw budowlanych jako najczęściej wybierane źródła finansowania inwestycji wskazują środki własne (86,0% jednostek w październiku br., 87,7% przed rokiem). Krajowy kredyt bankowy wybiera 27,1% przedsiębiorstw (25,0% w październiku ub.r.), leasing – 48,0% jednostek (51,0% w październiku 2018 r.).

¹ Badanie inwestycji jest przeprowadzane w marcu i październiku.

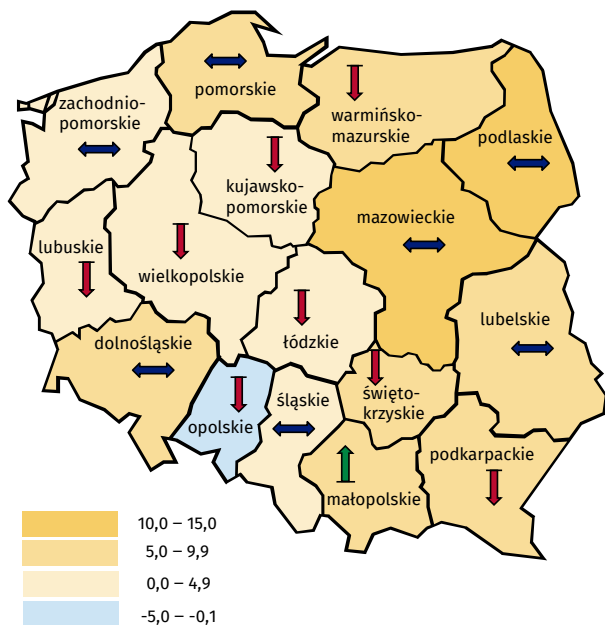
² Wyniki opracowano na podstawie danych uzyskanych od 3062 z 3498 podmiotów objętych badaniem inwestycji w przetwórstwie przemysłowym i od 3979 z 5000 podmiotów objętych badaniem inwestycji w budownictwie.

8. Wskaźnik ogólnego klimatu koniunktury według województw (według siedziby przedsiębiorstwa)

8. General business climate indicator by voivodship (according to headquarters of the enterprise)

Mapa 1. Przetwórstwo przemysłowe

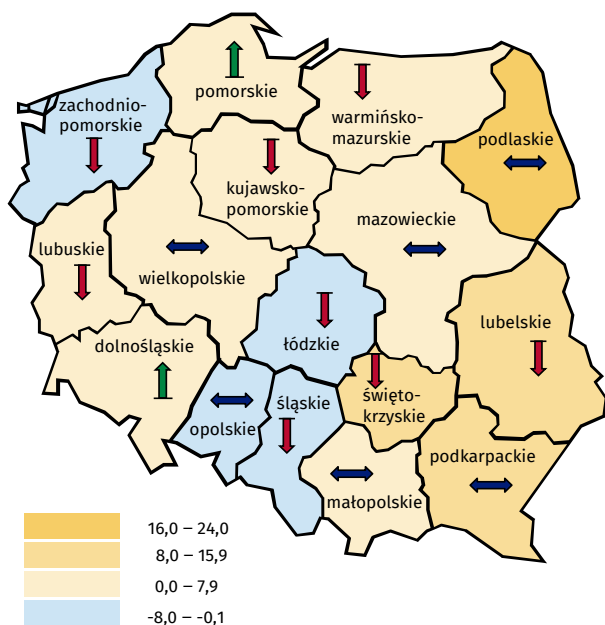
Map 1. Manufacturing



Jednostki z większości województw prowadzące działalność w zakresie przetwórstwa przemysłowego oceniają koniunkturę korzystnie. Najbardziej optymistyczne oceny formułują podmioty z województw mazowieckiego i podlaskiego, natomiast negatywne – jedynie z opolskiego.

Mapa 2. Budownictwo

Map 2. Construction



Jednostki z większości województw prowadzące działalność w zakresie budownictwa formułują w październiku pozytywne oceny koniunktury, najlepsze – przedsiębiorstwa z województwa podlaskiego. Negatywnie oceniają koniunkturę jedynie przedsiębiorstwa z województw: tódzkiego, śląskiego, opolskiego i zachodniopomorskiego.

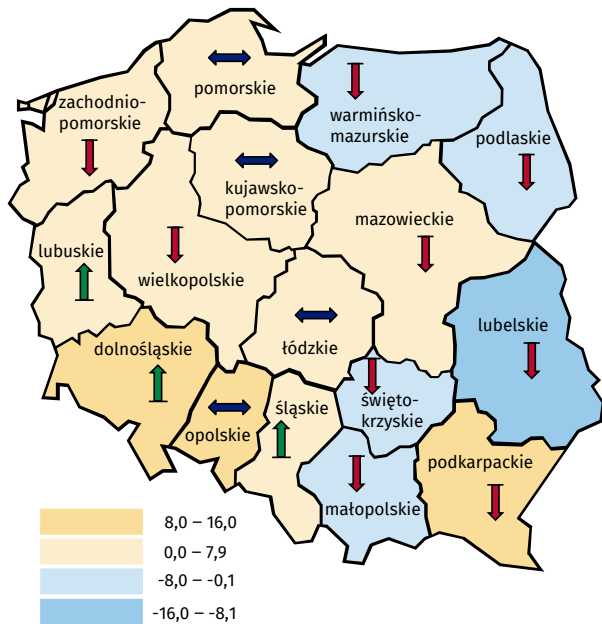
↑ Poprawa koniunktury w stosunku do poprzedniego miesiąca
Business tendency improved in relation to the previous month

↓ Pogorszenie koniunktury w stosunku do poprzedniego miesiąca
Business tendency deteriorated in relation to the previous month

↔ Poziom koniunktury bez zmian w stosunku do poprzedniego miesiąca
Business tendency unchanged in relation to the previous month

Mapa 3. Handel hurtowy

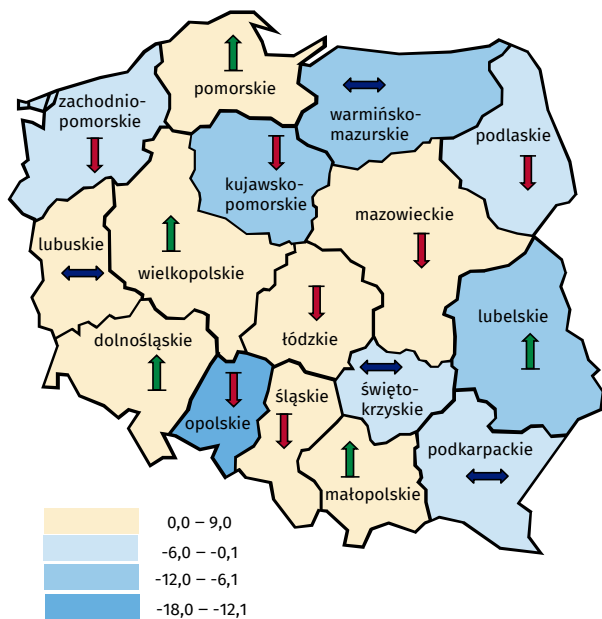
Map 3. Wholesale trade



Przedstawiciele firm z większości województw zgłaszają korzystne oceny koniunktury. Najbardziej optymistycznie koniunkturę w handlu hurtowym oceniają jednostki z województw: opolskiego, podkarpackiego i dolnośląskiego. Najbardziej pesymistyczne oceny w tym zakresie zgłaszają przedstawiciele firm z województwa lubelskiego.

Mapa 4. Handel detaliczny

Map 4. Retail trade



Najbardziej korzystnie koniunkturę w handlu detalicznym oceniają przedsiębiorstwa, których siedziba znajduje się w województwie dolnośląskim. W największym stopniu negatywne oceny zgłaszają przedstawiciele firm z województwa opolskiego.

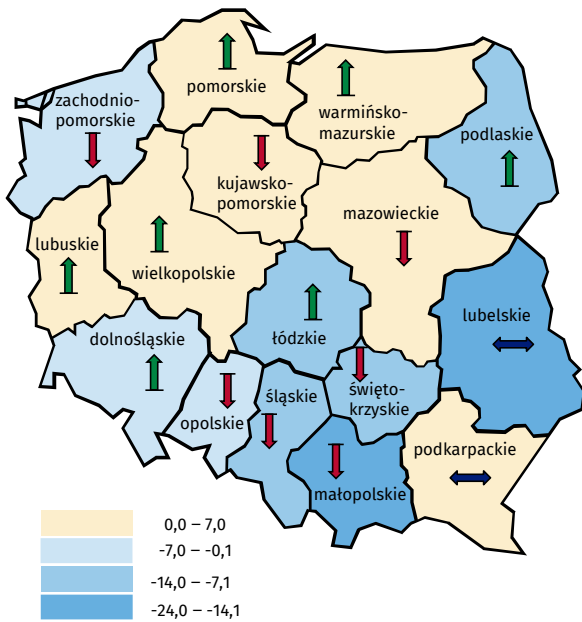
↑ Poprawa koniunktury w stosunku do poprzedniego miesiąca
Business tendency improved in relation to the previous month

↓ Pogorszenie koniunktury w stosunku do poprzedniego miesiąca
Business tendency deteriorated in relation to the previous month

↔ Poziom koniunktury bez zmian w stosunku do poprzedniego miesiąca
Business tendency unchanged in relation to the previous month

Mapa 5. Transport i gospodarka magazynowa

Map 5. Transportation and storage

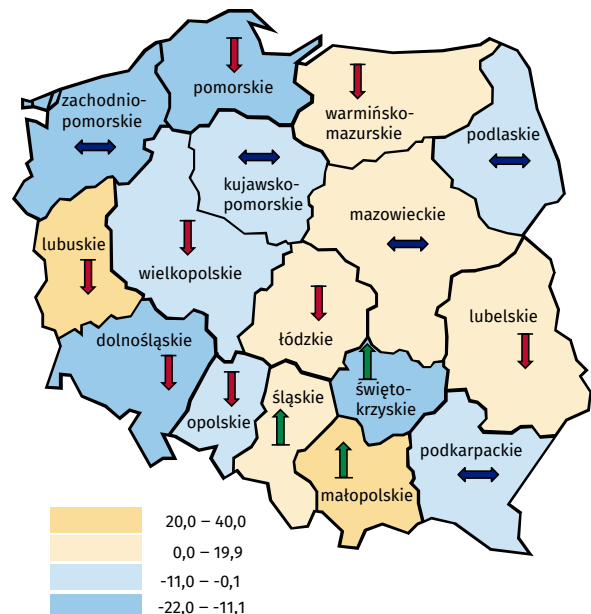


Podmioty z większości województw należące do sekcji transport i gospodarka magazynowa oceniają w październiku koniunkturę niekorzystnie. Najbardziej pesymistyczne opinie w tym zakresie zgłaszają firmy z województwa małopolskiego, natomiast najbardziej optymistyczne – jednostki z województwa mazowieckiego.

Podmioty z większości województw prowadzące działalność związaną z zakwaterowaniem i gastronomią oceniają w październiku koniunkturę pesymistycznie. Najbardziej niekorzystne opinie w tym zakresie formułują jednostki z województw dolnośląskiego i świętokrzyskiego, natomiast najbardziej optymistyczne – firmy z województw lubuskiego i małopolskiego.

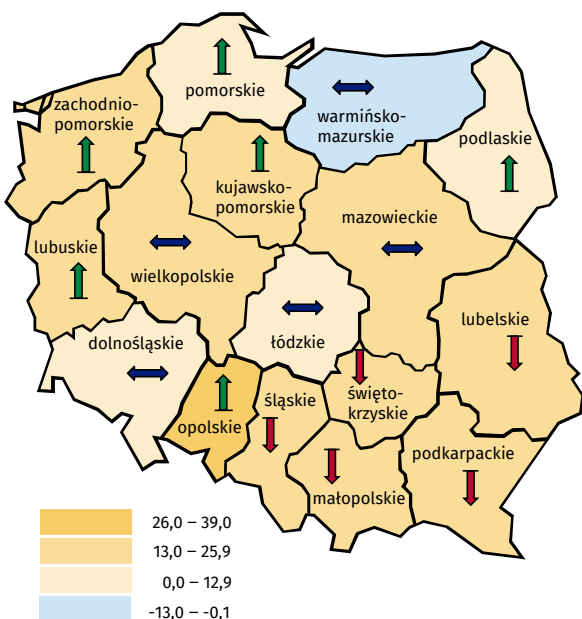
Mapa 6. Zakwaterowanie i gastronomia

Map 6. Accommodation and food service activities



Mapa 7. Informacja i komunikacja

Map 7. Information and communication



Jednostki z większości województw należące do sekcji informacja i komunikacja oceniają koniunkturę w październiku korzystnie. Najbardziej optymistyczne opinie w tym zakresie odnotowują podmioty z województwa opolskiego. Jako jedyne, negatywnie oceniają koniunkturę firmy z województwa warmińsko-mazurskiego.

↑ Poprawa koniunktury w stosunku do poprzedniego miesiąca
Business tendency improved in relation to the previous month

↓ Pogorszenie koniunktury w stosunku do poprzedniego miesiąca
Business tendency deteriorated in relation to the previous month

↔ Poziom koniunktury bez zmian w stosunku do poprzedniego miesiąca
Business tendency unchanged in relation to the previous month

Uwagi metodologiczne

W Głównym Urzędzie Statystycznym w czerwcu 1992 r. jako pierwsze zostało wprowadzone badanie koniunktury metodą testu koniunktury w przetwórstwie przemysłowym, w lipcu 1993 r. rozpoczęto badanie koniunktury w budownictwie, a w październiku tego samego roku – w handlu detalicznym. W 1999 roku z badań koniunktury w przetwórstwie przemysłowym i budownictwie wydzielono do osobnej ankiety pytania dotyczące działalności inwestycyjnej przedsiębiorstw i dostosowano ją do wymogów Komisji Europejskiej. W styczniu 2003 r. podjęto badanie koniunktury w usługach. Od stycznia 2011 r. badaniem koniunktury w handlu objęto również podmioty prowadzące działalność w zakresie handlu hurtowego. Ponadto w 2011 r. wprowadzono schemat losowania prób umożliwiający prezentację wyników w podziale na województwa.

Obecnie badanie koniunktury w przetwórstwie przemysłowym prowadzone jest na podstawie ankiety zawierającej pytania zadawane co miesiąc lub co kwartał (dane kwartalne są zbierane i prezentowane w styczniu, kwietniu, lipcu i październiku), badanie w budownictwie, handlu i usługach – na podstawie ankiety miesięcznej, a badanie inwestycji – półrocznej (dane zbierane i prezentowane w marcu i październiku).

Zakres podmiotowy badania koniunktury gospodarczej stanowią podmioty prowadzące działalność gospodarczą na terenie Polski zorganizowane w formie: spółek handlowych (osobowych i kapitałowych), spółek cywilnych, przedsiębiorstw państwowych, spółdzielni oraz osoby fizyczne prowadzące działalność gospodarczą zaklasyfikowaną według PKD 2007 do sekcji:

- Przetwórstwo przemysłowe (sekcja C),
- Budownictwo (sekcja F),
- Handel; naprawa pojazdów samochodowych (sekcja G),
- Transport i gospodarka magazynowa (sekcja H),
- Zakwaterowanie i gastronomia (sekcja I),
- Informacja i komunikacja (sekcja J – z wyłączeniem instytucji kultury mających osobowość prawną),
- Działalność finansowa i ubezpieczeniowa (sekcja K),
- Obsługa rynku nieruchomości (sekcja L),
- Działalność profesjonalna, naukowa i techniczna (sekcja M),
- Administrowanie i działalność wspierająca (sekcja N),
- Edukacja (sekcja P – z wyłączeniem szkół wyższych),
- Opieka zdrowotna i pomoc społeczna (sekcja Q – z wyłączeniem samodzielnych publicznych zakładów opieki zdrowotnej),
- Działalność związana z kulturą, rozrywką i rekreacją (sekcja R – z wyłączeniem instytucji kultury posiadających osobowość prawną),
- Pozostała działalność usługowa (sekcja S – z wyłączeniem działu 94 – działalność organizacji członkowskich).

Próby dla badań koniunktury różnią się w zależności od zakresu podmiotowego – w przetwórstwie przemysłowym (sekcja C) obejmuje 3498 jednostek, w budownictwie (sekcja F) – 5000 przedsiębiorstw, w handlu (sekcja G) – 9499 podmiotów, w usługach (zakres od sekcji H do S) – 4999 firm.

W przetwórstwie przemysłowym obserwacją objęte są przedsiębiorstwa o liczbie pracujących 10 i więcej osób, w pozostałych obszarach uwzględnia się także jednostki o liczbie pracujących do 9 osób.

Klasy wielkości są wyznaczone według liczby pracujących:

- do 9 osób (mikroprzedsiębiorstwa),
- od 10 do 49 osób (małe przedsiębiorstwa),
- od 50 do 249 osób (średnie przedsiębiorstwa),
- 250 i więcej osób (duże przedsiębiorstwa).

W badaniu koniunktury inwestycji w przetwórstwie przemysłowym z grupy przedsiębiorstw dużych wyodrębnia się dwie zbiorowości – jednostki o liczbie pracujących od 249 do 499 osób i podmioty o liczbie pracujących 500 i więcej osób.

Wyniki badań koniunktury w przetwórstwie przemysłowym, budownictwie, handlu i usługach są prezentowane także w przekrojach terytorialnych na poziomie wojewódzkim (badania zarówno na poziomie Polski ogółem jak i województw są prowadzone metodą przedsiębiorstw).

Zakres przedmiotowy badania stanowią odpowiedzi na pytania o podstawowe cechy koniunktury:

- badanie koniunktury w przetwórstwie przemysłowym – m.in.: ogólna sytuacja gospodarcza przedsiębiorstwa, portfel zamówień, produkcja, zapasy, sytuacja finansowa, przewidywane zatrudnienie, przewidywane ceny, moce produkcyjne, zagwarantowany okres produkcji, bariery działalności, pozycja wobec konkurencji ;
- badanie koniunktury w budownictwie – działalność budowlano-montażowa, ogólna sytuacja gospodarcza przedsiębiorstwa, bariery działalności, portfel zamówień, moce produkcyjne, zagwarantowany okres działania jednostki, produkcja, sytuacja finansowa, opóźnienia płatności za wykonane roboty, przewidywane zatrudnienie, przewidywane ceny;
- badanie koniunktury w handlu – m.in.: sprzedaż zrealizowana w ostatnich trzech miesiącach, ogólna sytuacja gospodarcza przedsiębiorstwa, bariery działalności jednostki, zapasy towarów, sytuacja finansowa, źródła finansowania środków obrotowych, ceny, przewidywany popyt na towary, przewidywane zamówienia u dostawców, przewidywane zatrudnienie, przewidywane nakłady inwestycyjne (wyposażenie, środki transportu, budynki, itp.);
- badanie koniunktury w usługach – ogólna sytuacja gospodarcza jednostki, popyt na usługi, zatrudnienie, bariery działalności usługowej, sprzedaż usług, moce produkcyjne, zagwarantowany okres działania jednostki, sytuacja finansowa, opóźnienia płatności, ceny, przewidywane źródła finansowania działalności usługowej, przewidywane nakłady inwestycyjne (wyposażenie, środki transportu, budynki, itp.);
- badanie koniunktury w inwestycjach – m.in.: zmiana poniesionych nakładów inwestycyjnych, cele inwestycji, źródła finansowania inwestycji, czynniki wpływające na podjęcie decyzji o inwestowaniu.

Na podstawie zebranych odpowiedzi obliczane są wskaźniki proste ważone przychodami ze sprzedaży. Sposób liczenia wskaźnika zależy od rodzaju pytania:

- w pytaniach z trzema wariantami odpowiedzi (np. pytanie o sytuację finansową lub zatrudnienie), gdzie można wybrać tylko jedną odpowiedź, wskaźnik liczony jest jako saldo (różnica) między procentem podmiotów wybierających korzystny z punktu widzenia podmiotu wariant odpowiedzi a procentem jednostek zaznaczających niekorzystny wariant. Wskaźniki te przyjmują wartości z przedziału od -100 do +100. Dodatnia wartość wskaźnika oznacza koniunkturę „dobrą”, zaś ujemna – „złą” z punktu widzenia badanych przedsiębiorstw. Wzrost (spadek) wskaźnika w stosunku do poprzedniego badanego okresu oznacza poprawę (pogorszenie) koniunktury.
- w pytaniach, gdzie można wybrać kilka wariantów odpowiedzi z podanego zestawu (np. pytania o bariery działalności gospodarczej, źródła finansowania), wskaźnik jest liczony dla danego wariantu odpowiedzi jako procentowy udział wskazań danego wariantu odpowiedzi w sumie przedsiębiorstw odpowiadających na to pytanie. Wskaźniki te przyjmują wartości z przedziału od 0 do 100%.
- w pytaniach tzw. ilościowych, gdzie wpisywana jest przez respondentów szacowana wartość zjawiska (np. pytanie o stopień wykorzystania mocy produkcyjnych), wskaźnik jest liczony metodą średniej arytmetycznej z wszystkich odpowiedzi na to pytanie. Wskaźniki te przyjmują wartości z przedziału od 0 do +100.

Poza wskaźnikami prostymi obliczane są wskaźniki złożone. Przykładem tego rodzaju wskaźników jest wskaźnik ogólnego klimatu koniunktury gospodarczej. Obliczany jest jako średnia arytmetyczna ważonych sald odpowiedzi na pytania z ankiety miesięcznej dotyczące bieżącej i przewidywanej sytuacji gospodarczej przedsiębiorstwa. Wskaźnik ogólnego klimatu koniunktury przyjmuje wartości od -100 do +100, przy czym wartości powyżej zera są uznawane za pozytywne (wskazujące na „dobrą” koniunkturę), a poniżej zera – negatywne (wskazujące na „złą” koniunkturę). Wskaźnik przyjmujący wartość równą zero oznacza sytuację, gdy koniunktura nie zmienia się.

Ze względu na zaokrąglenia danych, w niektórych przypadkach obliczone wskaźniki złożone mogą nieznacznie różnić się od składających się na nie wariantów odpowiedzi.

W tablicach stanowiących załącznik do tej publikacji zawarto dane z poszczególnych badań osobno na poziomie Polski ogółem i wojewódzkim.

Szczegółowe uwagi metodologiczne można znaleźć w Zeszyście metodologicznym „Badanie koniunktury gospodarczej” na stronie GUS

<http://stat.gov.pl/obszary-tematyczne/koniunktura/koniunktura/publikacja,5.html>

Methodological notes

Business tendency survey (BTS) in manufacturing was introduced in Statistics Poland as the first of all BTSs in June 1992. Next there were BTS in construction (July 1993) and in retail trade (October 1993). In 1999 questions on investment were extracted from questionnaires in industry and construction to create separate survey in investment harmonized with European Commission requirements. In January 2003 the new BTS in services was started. Since 2011 the same questionnaire as BTS in retail trade is sent also to units carrying out wholesale trade activity. Moreover in 2011 a new sampling scheme was introduced to enable presentation of data at voivodship level.

Currently BTS in manufacturing is carried out with use of questionnaire with monthly and quarterly questions (quarterly data are gathered and presented in January, April, July and October), BTSs in construction, trade and services are conducted monthly and BTS in investment – biannually (data are gathered and presented in March and October).

Scope of BTSs comprise of firms carrying out economic activity in Poland organized as a: trade companies (organized in partnership as well as private limited company form), civil law partnerships, state enterprises, collectives, and natural persons conducting activity classified to the following sections according to NACE Rev.2:

- Manufacturing (section C),
- Construction (section F),
- Wholesale and retail trade; repair of motor vehicles and motorcycles (section G),
- Transportation and storage (section H),
- Accommodation and food service activities (section I),
- Information and communication (section J without cultural institutions with legal personality),
- Financial and insurance activities (section K),
- Real estate activities (section L),
- Professional, scientific and technical activities (section M),
- Administrative and support service activities (section N),
- Education (section P without universities),
- Human health and social work activities (section Q without health maintenance organizations),
- Arts, entertainment and recreation (section R without cultural institutions with legal personality),
- Other service activities (section S without division 94 – activities of membership organizations).

BTSs samples vary depending on scope of survey – sample in manufacturing (section C) covers 3498 entities, in construction (section F) – 5000, in trade (section G) – 9499, in services (sections H–S) – 4999 entities.

In manufacturing the basic observation units are entities with 10 and more persons employed, in other kinds of activity there are also included firms with up to 9 persons employed.

Size classes are determined according to the number of persons employed:

- Up to 9 persons employed (micro),
- 10-49 persons employed (small),
- 50-249 persons employed (medium),
- 250 and more persons employed (large).

In BTS in investment the class of 250 and more persons employed is divided into two classes: units with 250-499 persons employed and units with 500 and more persons employed.

Data for each BTS are presented also by voivodship (survey for the need of both levels of aggregation: Poland as total and on voivodship level are carried out on the basis of enterprise method).

Content of BTSs comprise of answers to the questions on the basic characteristics of economic situation:

- In BTS in manufacturing: general economic situation of the enterprise, order-books, production, stocks of finished products, financial situation, expected employment, expected prices, capacity utilization, duration of assured production, factors limiting activity, enterprise's position in comparison to competitive units;
- In BTS in construction: construction/assembly activity, general economic situation of the enterprise, factors limiting activity, order-books, capacity utilization, duration of enterprise's assured activity, production, financial situation, delay of payments for works, expected employment, expected prices;
- In BTS in trade: sales of goods in the last three months, general economic situation of the enterprise, factors limiting activity, stocks of goods, financial situation, sources of financing current assets, prices, expected demand on goods, expected orders placed with suppliers, expected employment, expected investment outlays (equipment, transport, buildings etc.);
- In BTS in services: general economic situation of the enterprise, demand for services, employment, factors limiting activity, sale of services, capacity utilization, duration of enterprise's assured activity, financial situation, delays of payment, prices, expected sources of financing service activity, expected investment outlays (equipment, transport, buildings etc.);
- In BTS in investment: incl. change in investments' outlays, purposes of investments, financial sources of investments, factors influencing investment decision.

On the basis of gathered answers weighted balances are calculated (revenues from sale are used as a weight). The calculation method depends on the type of question:

- In questions with three variants of answers (for example question on financial situation or expected employment) where only one answer can be chosen indicator is calculated as a balance (difference) between percentage of the entities choosing first variant of the answer (advantageous from the entity's point of view) and the third variant (disadvantageous from the entity's point of view). Range of balance varies from -100 to +100. Positive value of balance means that the business situation is "good" while negative value means the business situation is "bad". Increase (decrease) of balance in relation to the previous month means improvement (deterioration) of business situation.
- In questions where more than one variant of answer can be chosen (for instance the question on factors limiting activity or sources of financing) indicator is calculated for each variant of answer as a percentage of entities choosing given variant of all respondents answering the question. Values range varies from 0 to 100%.
- In qualitative questions where respondents assess level of economic phenomenon (for example question on degree of capacity utilization) an indicator is calculated as arithmetic average of all answers to this question. Values range varies from 0 to +100.

Apart from balances there are composite indicators calculated. One of the examples is general business climate indicator. It is calculated as an arithmetic average of weighted balances of the answers to questions from the monthly questionnaire concerning current and expected general economic situation. Range of general business climate indicator varies from -100 to +100. When its value is above 0 the business situation is "good", when it is below 0 the business situation is "bad", and when it equals 0 it means that the business situation "does not change".

Due to rounding of data in some cases calculated composite indicators may slightly differ from the component variant of answers.

The data of each BTS, both for Poland as total and on voivodship level can be found in the appendix to this publication.

Detailed methodological notes can be found in Methodological handbook "Business tendency survey" on GUS website.

<http://stat.gov.pl/obszary-tematyczne/koniunktura/koniunktura/publikacja,5.html>

Niniejszy dokument został sporządzony przy finansowej pomocy Unii Europejskiej. Poglądy w nim prezentowane są poglądami Głównego Urzędu Statystycznego, a zatem nie mogą być w żadnym wypadku uznawane za odzwierciedlenie oficjalnej opinii Komisji Europejskiej.



This document was prepared with European Commission financial contribution. Ideas presented here are Statistics Poland notions, so they should not be seen in any cases as European Commission official opinions reflections.

