

Koniunktura w przetwórstwie przemysłowym, budownictwie, handlu i usługach – październik 2020 r.

Wpływ pandemii COVID-19 na koniunkturę – oceny i oczekiwania (Aneks)

21.10.2020 r.

-9,7

Wskaźnik ogólnego klimatu koniunktury w przetwórstwie przemysłowym (NSA)

W październiku br. wskaźnik ogólnego klimatu koniunktury we wszystkich prezentowanych obszarach gospodarki (za wyjątkiem handlu hurtowego) kształtuje się na niższym poziomie niż w miesiącu poprzednim. Jako jedyne, pozytywnie oceniają koniunkturę jednostki z sekcji informacja i komunikacja oraz działalność finansowa i ubezpieczeniowa. W większości obszarów badawczych nie obserwuje się zmian w poziomie składowych

„diagnostycznych”, natomiast w przypadku „prognostycznych” odnotowuje się pogorszenie we wszystkich obszarach.

Do badania za październik br. – odpowiedzi udzielane w okresie od 1 do 10 października – dołączono moduł pytań diagnozujący wpływ pandemii COVID-19 na koniunkturę gospodarczą (wyniki w Aneksie).

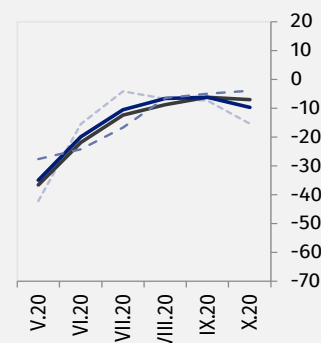
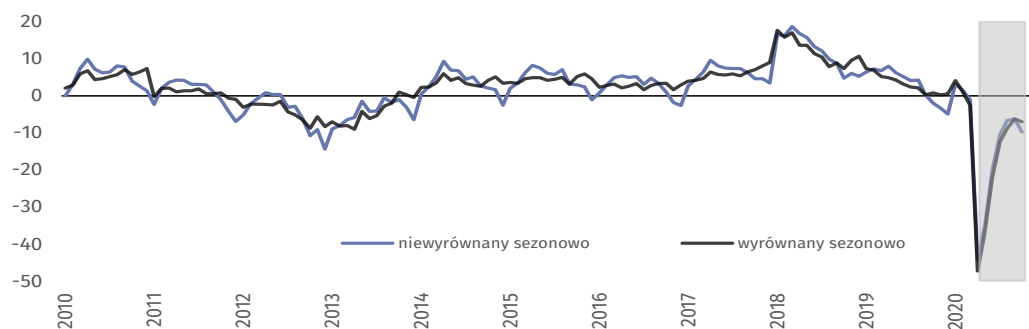
Wskaźnik ogólnego klimatu koniunktury i jego składowe w ostatnich sześciu miesiącach

- wskaźnik wyrównany sezonowo (SA)
- wskaźnik niewyrównany sezonowo (NSA)
- - - składowa "diagnostyczna" (NSA)
- - - składowa "prognostyczna" (NSA)



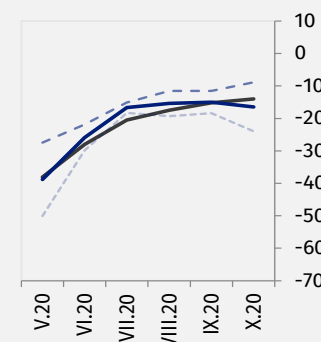
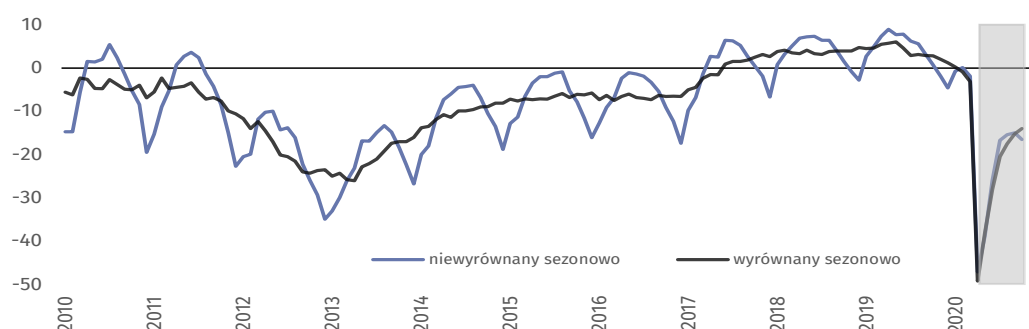
Przetwórstwo przemysłowe (wykres 1)

W październiku wskaźnik ogólnego klimatu koniunktury (NSA) kształtuje się na poziomie minus 9,7 – niższym niż we wrześniu (minus 6,2).



Budownictwo (wykres 2)

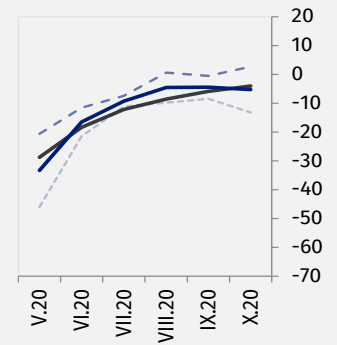
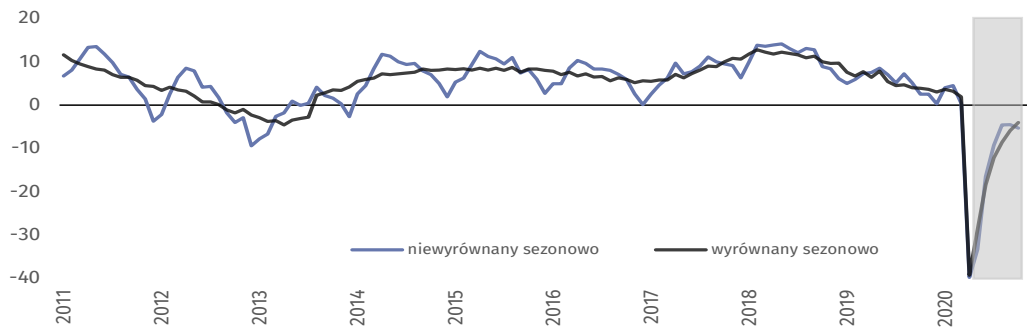
W październiku wskaźnik ogólnego klimatu koniunktury (NSA) kształtuje się na poziomie minus 16,5 – niższym niż we wrześniu (minus 15,0).





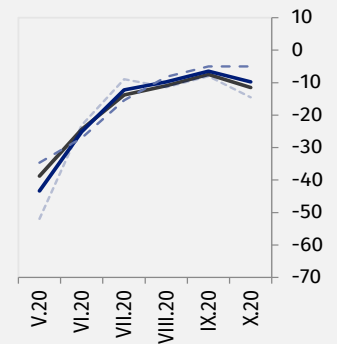
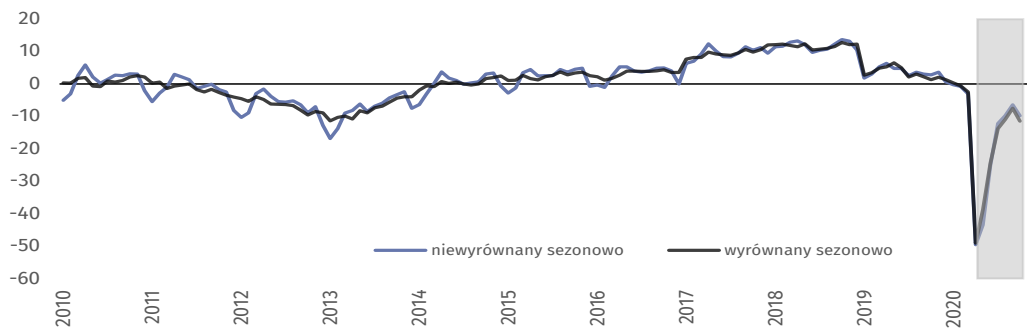
Handel hurtowy (wykres 3)

W bieżącym miesiącu wskaźnik ogólnego klimatu koniunktury (NSA) kształtuje się na poziomie minus 5,3 – podobnym jak we wrześniu (minus 4,5).



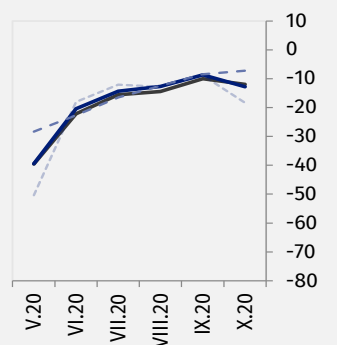
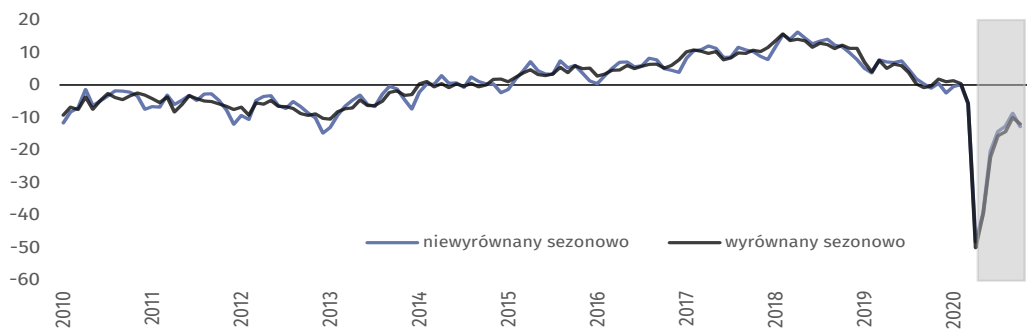
Handel detaliczny (wykres 4)

W październiku wskaźnik ogólnego klimatu koniunktury (NSA) kształtuje się na poziomie minus 9,8 – niższym niż przed miesiącem (minus 6,5).



Transport i gospodarka magazynowa (wykres 5)

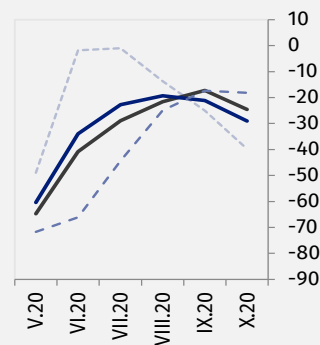
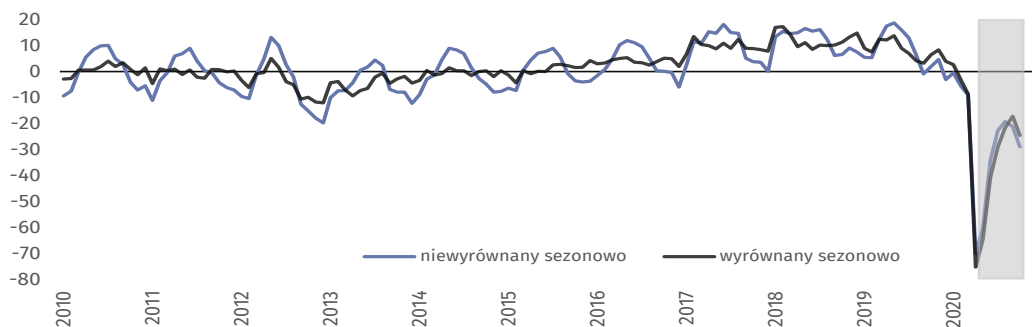
W bieżącym miesiącu wskaźnik ogólnego klimatu koniunktury (NSA) kształtuje się na poziomie minus 12,8 – niższym niż we wrześniu (minus 8,7).



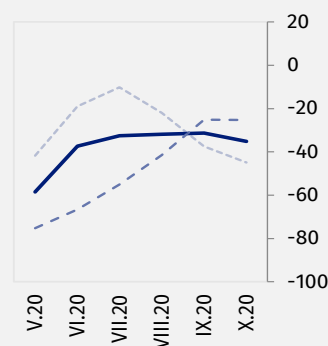
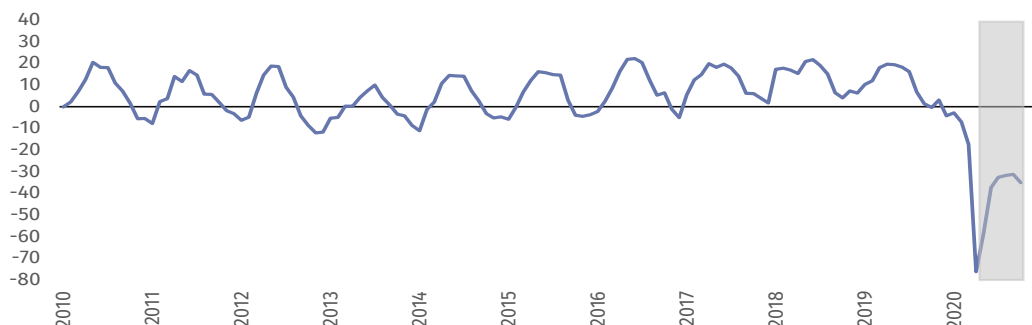
Zakwaterowanie i gastronomia (wykres 6)



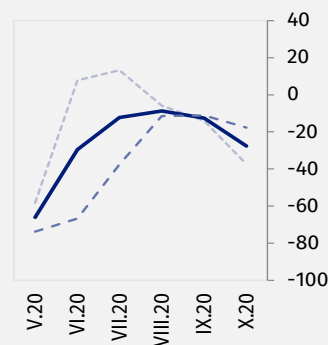
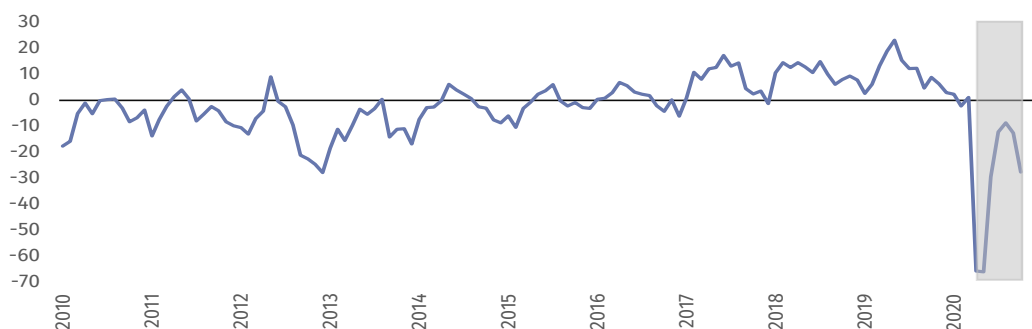
Wskaźnik ogólnego klimatu koniunktury (NSA) kształtuje się w bieżącym miesiącu na poziomie minus 29,0 wobec minus 21,2 we wrześniu. Podmioty prowadzące działalność w zakresie zakwaterowania formułują bardziej niekorzystne oceny koniunktury (minus 35,1) niż jednostki gastronomiczne (minus 27,6), choć te ostatnie odnotowują większe pogorszenie koniunktury w skali miesięczą.



Zakwaterowanie (wykres 6a)



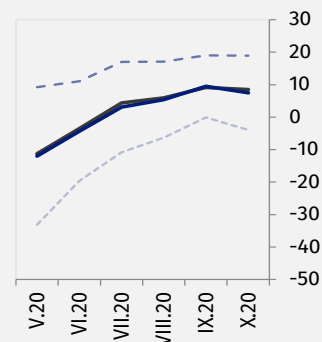
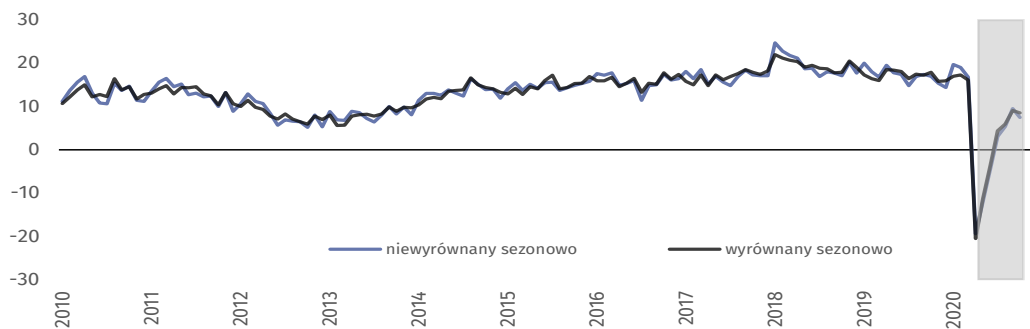
Gastronomia (wykres 6b)





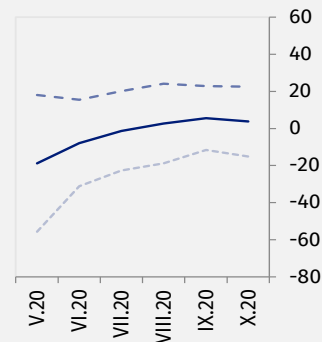
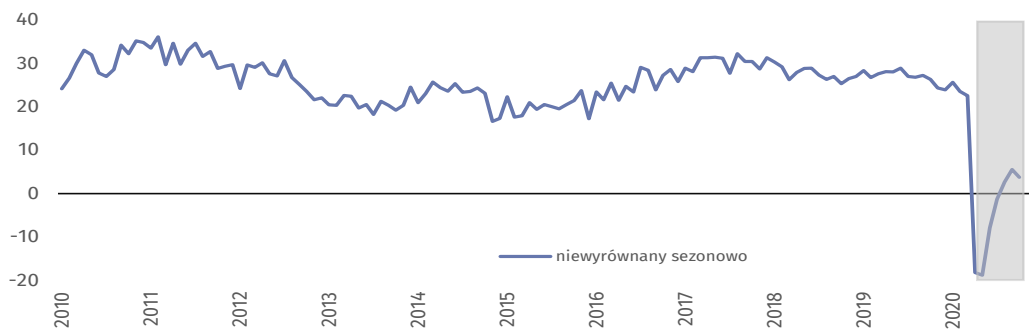
Informacja i komunikacja (wykres 7)

W październiku wskaźnik ogólnego klimatu koniunktury (NSA) kształtuje się na poziomie plus 7,5 – niższym niż przed miesiącem (plus 9,5).




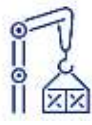






Finanse i ubezpieczenia (wykres 8)¹

Wskaźnik ogólnego klimatu koniunktury (NSA) kształtuje się w październiku na poziomie plus 3,8 – niższym niż przed miesiącem (plus 5,6).



¹ Szereg niesezonowy, nie wymaga wyrównania sezonowego. Dane niewyrównane sezonowo mogą być analizowane i interpretowane w sposób analogiczny jak dane wyrównane.

Tablica 1. Wskaźniki ogólnego klimatu koniunktury według rodzaju działalności

	WYSZCZEGÓLNIENIE	Analogiczny miesiąc ubiegłego roku	Ubiegły miesiąc	Bieżący miesiąc	Średnia długookresowa	
	Przetwórstwo przemysłowe	wskaźnik wyrównany sezonowo (SA)	0,8	-6,2	-7,0	3,1
		wskaźnik niewyrównany sezonowo (NSA)	-1,9	-6,2	-9,7	3,2
		składowa "diagnostyczna" (NSA)	0,8	-5,0	-3,9	-0,9
		składowa "prognostyczna" (NSA)	-4,5	-7,3	-15,4	7,3
	Budownictwo	wskaźnik wyrównany sezonowo (SA)	2,8	-15,2	-14,0	-1,9
		wskaźnik niewyrównany sezonowo (NSA)	0,7	-15,0	-16,5	-1,8
		składowa "diagnostyczna" (NSA)	5,9	-11,5	-8,9	-5,6
		składowa "prognostyczna" (NSA)	-4,6	-18,4	-24,0	2,1
	Handel hurtowy	wskaźnik wyrównany sezonowo (SA)	3,9	-5,9	-4,0	4,6
		wskaźnik niewyrównany sezonowo (NSA)	2,5	-4,5	-5,3	4,7
		składowa "diagnostyczna" (NSA)	9,3	-0,5	2,7	9,2
		składowa "prognostyczna" (NSA)	-4,3	-8,5	-13,2	0,1
	Handel detaliczny	wskaźnik wyrównany sezonowo (SA)	1,3	-7,5	-11,5	-3,9
		wskaźnik niewyrównany sezonowo (NSA)	2,8	-6,5	-9,8	-3,9
		składowa "diagnostyczna" (NSA)	4,2	-5,0	-5,0	-3,7
		składowa "prognostyczna" (NSA)	1,4	-8,0	-14,5	-4,2
	Transport i gospodarka magazynowa	wskaźnik wyrównany sezonowo (SA)	-0,3	-10,0	-12,0	-0,2
		wskaźnik niewyrównany sezonowo (NSA)	-1,0	-8,7	-12,8	-0,2
		składowa "diagnostyczna" (NSA)	6,7	-8,5	-7,2	0,5
		składowa "prognostyczna" (NSA)	-8,6	-8,9	-18,3	-0,8
	Zakwaterowanie i gastronomia	wskaźnik wyrównany sezonowo (SA)	6,5	-17,2	-24,6	1,7
		wskaźnik niewyrównany sezonowo (NSA)	2,0	-21,2	-29,0	1,7
		składowa "diagnostyczna" (NSA)	8,2	-17,4	-18,2	-0,2
		składowa "prognostyczna" (NSA)	-4,3	-25,0	-39,8	3,6
	Informacja i komunikacja	wskaźnik wyrównany sezonowo (SA)	17,9	9,1	8,5	19,2
		wskaźnik niewyrównany sezonowo (NSA)	17,0	9,5	7,5	19,2
		składowa "diagnostyczna" (NSA)	26,4	19,0	18,9	26,0
		składowa "prognostyczna" (NSA)	7,5	-0,1	-4,0	12,4
	Finanse i ubezpieczenia	wskaźnik wyrównany sezonowo (SA) ²
		wskaźnik niewyrównany sezonowo (NSA)	26,4	5,6	3,8	28,1
		składowa "diagnostyczna" (NSA)	42,9	22,8	22,6	34,1
		składowa "prognostyczna" (NSA)	9,8	-11,6	-15,1	22,1







² Szereg niesezonowy, nie wymaga wyrównania sezonowego. Dane niewyrównane sezonowo mogą być analizowane i interpretowane w sposób analogiczny jak dane wyrównane.

Aneks

Wpływ pandemii COVID-19 na koniunkturę – oceny i oczekiwania

Badanie zostało przeprowadzone w dniach od 1 do 10 października 2020 r. na próbie jednostek przemysłowych, budowlanych, handlowych i usługowych. W przeciwieństwie do podstawowego badania koniunktury, odpowiedzi na dodatkowy blok pytań były udzielane na zasadzie dobrowolności. W pytaniach 1, 4 i 5 zaprezentowany jest procent odpowiedzi respondentów na dany wariant, a w pytaniach 2 i 3 – średnia z wartości udzielonych odpowiedzi. Dane zostały zagregowane zgodnie z metodologią agregacji (ważenia) stosowaną standardowo w badaniu koniunktury gospodarczej.

Tablica 2. Wyniki badania dot. wpływu pandemii COVID-19 na koniunkturę

Pytania	 Przetwórstwo przemysłowe	 Budownictwo	 Handel hurtowy	 Handel detaliczny	 Transport i gospodarka magazynowa	 Zakwaterowanie i gastronomia
1. Negatywne skutki pandemii „koronawirusa” i jej konsekwencje dla prowadzonej przez Państwa firmę działalności gospodarczej będą w bieżącym miesiącu:						
nieznaczne	56,5	55,0	62,2	57,2	55,4	22,8
poważne	25,0	23,4	23,7	26,2	25,8	44,7
zagrożające stabilności firmy	5,6	9,3	5,0	8,4	10,4	27,5
brak negatywnych skutków	12,9	12,3	9,1	8,2	8,4	5,0
2. Proszę podać szacunkowo, jaki procent pracowników Państwa firmy (niezależnie od rodzaju umowy: o pracę, cywilnoprawną, pracowników samozatrudnionych, stażystów, agentów itp.) obejmie w bieżącym miesiącu każda z poniższych sytuacji:						
praca zdalna i zbliżone formy pracy	6,8	7,4	18,0	9,7	12,4	7,6
nieplanowane nieobecności z tytułu urlopów, opieki nad dziećmi, członkami rodziny	3,5	4,2	4,0	4,4	2,7	7,2
brak pracowników z uwagi na kwartantę lub inne ograniczenia	1,9	4,0	1,3	2,6	1,5	2,6
3. Jaka będzie w bieżącym miesiącu szacunkowa (w procentach) zmiana zamówień na półprodukty, surowce, towary lub usługi itp. składanych w Państwa firmie przez klientów? Niezależnie od przyczyny zmiany i w porównaniu do sytuacji gdyby nie było pandemii:						
zmiana [%]	-3,5	-12,2	-5,1	-7,1	-15,4	-25,4
4. Jeżeli bieżące działania i ograniczenia powzięte w celu zwalczania koronawirusa przez władze państwowe w Polsce (ale także wynikające z działań innych krajów, np. w zakresie ruchu granicznego) funkcjonujące w momencie wypełniania ankiety utrzymywałyby się przez dłuższy czas, ile miesięcy Państwa przedsiębiorstwo byłoby w stanie przetrwać?						
mniej niż 1 miesiąc	1,6	4,2	3,7	2,7	6,4	0,0
około 1 miesiąca	5,8	9,4	5,3	7,2	5,5	12,3
2 – 3 miesiące	18,9	35,2	20,2	25,7	10,6	32,6
4 – 6 miesięcy	21,7	18,0	20,0	15,6	21,6	35,9
powyżej 6 miesięcy	52,0	33,2	50,8	48,8	55,9	19,2
5. Czy Państwa firma oczekuje w bieżącym miesiącu pojawienia się zatorów płatniczych lub ich nasilenia? Niezależnie od przyczyny zatorów i w porównaniu do sytuacji gdyby nie było pandemii:						
tak, nieznacznych	35,0	39,8	41,2	32,0	45,2	29,1
tak, poważnych	6,1	13,1	10,7	9,9	7,7	25,6
tak, zagrożających stabilności firmy	1,3	1,7	1,6	1,8	2,9	4,9
nie oczekujemy	57,6	45,4	46,5	56,3	44,2	40,4

W przypadku cytowania danych Głównego Urzędu Statystycznego prosimy o zamieszczenie informacji: „Źródło danych GUS”, a przypadku publikowania obliczeń dokonanych na danych opublikowanych przez GUS prosimy o zamieszczenie informacji: „Opracowanie własne na podstawie danych GUS”.

Opracowanie merytoryczne:
**Departament Studiów
Makroekonomicznych i Finansów**
Dyrektor Mirosław Błazej
Tel: 22 608 37 73

Rzeczniczka:
Rzecznik Prasowy Prezesa GUS

Karolina Banaszek
Tel: 695 255 011

Wydział Współpracy z Mediami

Tel: 22 608 34 91, 22 608 38 04

e-mail: obslugaprasowa@stat.gov.pl



www.stat.gov.pl



@GUS_STAT



@GlownyUrzadStatystyczny

Powiązane opracowania

[Koniunktura gospodarcza w przetwórstwie przemysłowym, budownictwie, handlu i usługach 2000 – 2020](#)

Informacje sygnałowe – opinie formułowane przez jednostki z siedzibą w danym województwie dostępne na stronach Urzędów Statystycznych

[Infografika – Koniunktura gospodarcza w Polsce](#)

[Badanie koniunktury gospodarczej – zeszyt metodologiczny](#)

Temat dostępny w bazach danych

[Dziedzina Baza Wiedzy Koniunktura Gospodarcza](#)

[Bank Danych Makroekonomicznych \(BDM\)](#)

Ważniejsze pojęcia dostępne w słowniku

[Koniunktura gospodarcza](#)



Niniejszy dokument został sporządzony przy finansowej pomocy Unii Europejskiej. Poglądy w nim prezentowane są poglądami Głównego Urzędu Statystycznego, a zatem nie mogą być w żadnym wypadku uznawane za odzwierciedlenie oficjalnej opinii Komisji Europejskiej.

