

# Koniunktura w przetwórstwie przemysłowym, budownictwie, handlu i usługach – marzec 2020 r.

20.03.2020 r.

Wskaźnik ogólnego klimatu koniunktury i jego składowe w ostatnich sześciu miesiącach


**-1,1**

Wskaźnik ogólnego klimatu koniunktury gospodarczej w przetwórstwie przemysłowym (NSA)

W marcu br.<sup>1</sup> koniunktura oceniana jest gorzej niż przed miesiącem w większości badanych obszarów gospodarki.

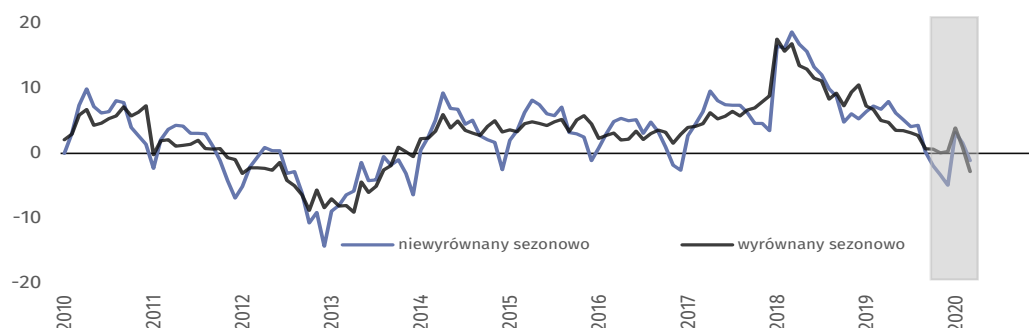
Największe spadki dotyczą: transportu i gospodarki magazynowej, handlu hurtowego oraz zakwaterowania i gastronomii. Jedynie prowadzący działalność w zakresie finansów i ubezpieczeń formułują oceny zbliżone do zgłaszanych w lutym br.

W porównaniu z poprzednim miesiącem odnotowywane jest pogorszenie składowej „diagnostycznej” w większości badanych obszarów i składowej „prognostycznej” we wszystkich obszarach.

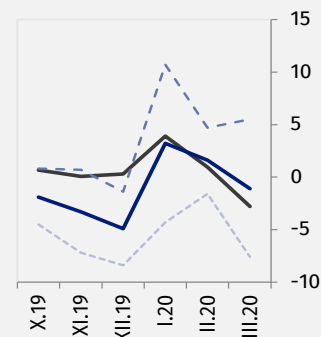
## Przetwórstwo przemysłowe – wskaźnik ogólnego klimatu koniunktury gospodarczej (wykres 1)



W marcu br. wskaźnik ogólnego klimatu koniunktury (NSA) kształtuje się na poziomie minus 1,1 czyli niższym niż w lutym br. (plus 1,6), jak i odnotowywanym w marcu ostatnich sześciu lat.



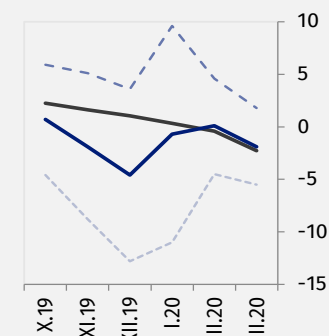
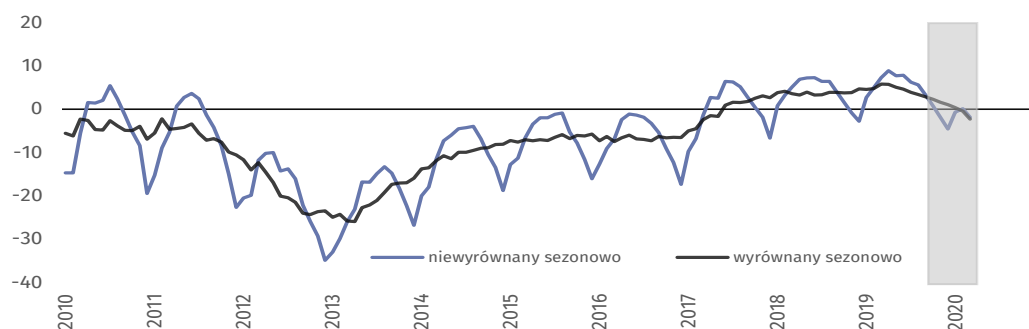
— wskaźnik wyrównany sezonowo (SA)  
 — wskaźnik niewyrównany sezonowo (NSA)  
 - - - - - składowa „diagnostyczna” (NSA)  
 - - - - - składowa „prognostyczna” (NSA)



## Budownictwo – wskaźnik ogólnego klimatu koniunktury gospodarczej (wykres 2)



W bieżącym miesiącu wskaźnik ogólnego klimatu koniunktury (NSA) kształtuje się na poziomie minus 1,9 czyli niższym niż w styczniu i lutym br., a także w marcu ostatnich dwóch lat.

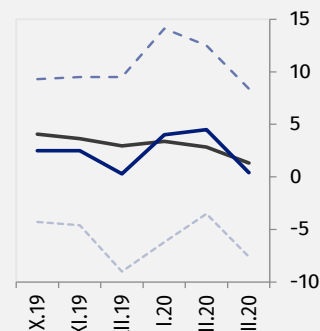
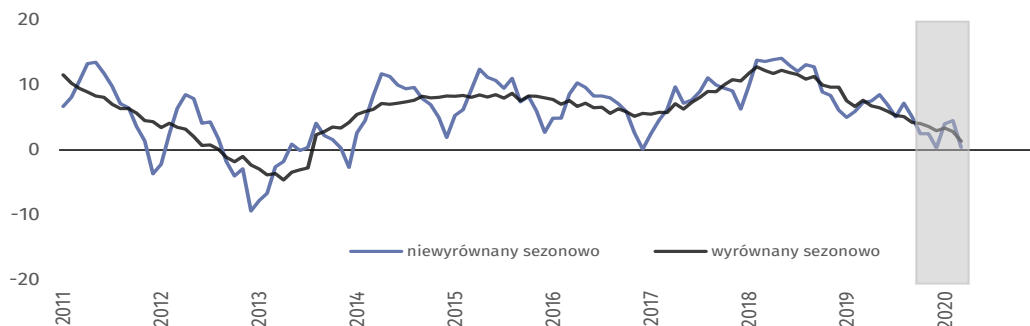


<sup>1</sup> Przedsiębiorcy udzielali odpowiedzi w okresie od 1 do 10 marca br.



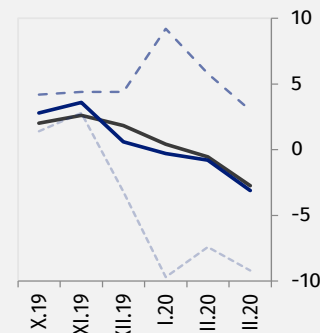
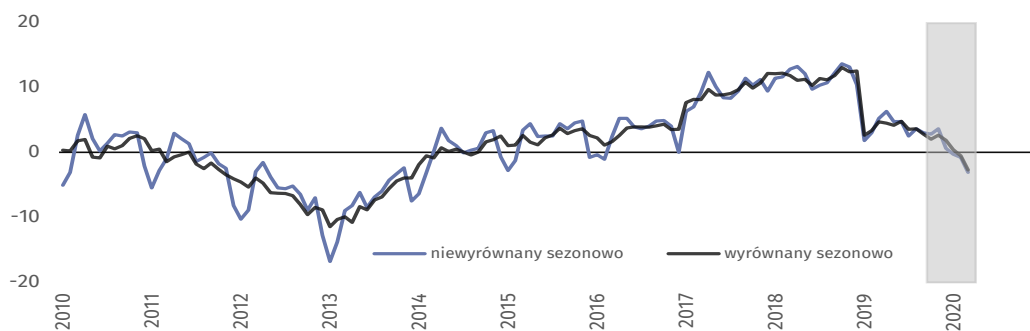
### Handel hurtowy – wskaźnik ogólnego klimatu koniunktury gospodarczej (wykres 3)

W bieżącym miesiącu wskaźnik ogólnego klimatu koniunktury (NSA) kształtuje się na poziomie plus 0,4 czyli niższym niż przed miesiącem (plus 4,5) i w marcu ostatnich sześciu lat.



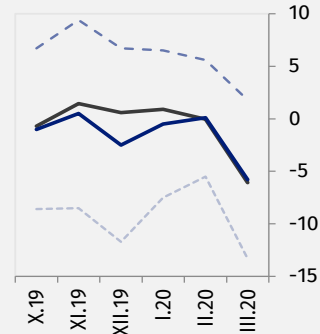
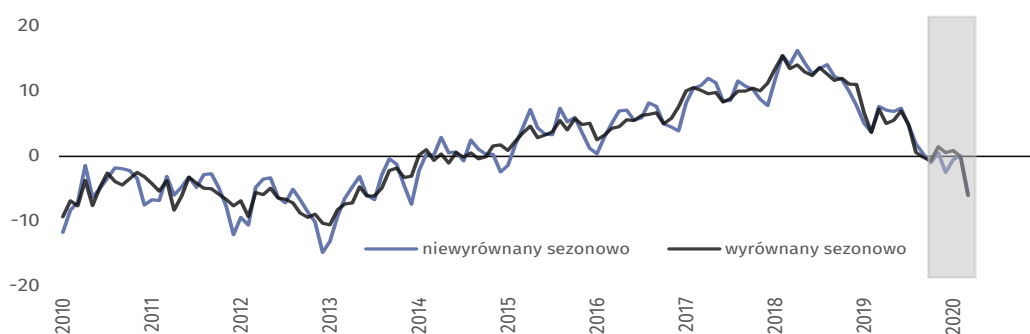
### Handel detaliczny – wskaźnik ogólnego klimatu koniunktury gospodarczej (wykres 4)

W marcu wskaźnik ogólnego klimatu koniunktury (NSA) kształtuje się na poziomie minus 3,1 czyli niższym niż przed miesiącem (minus 0,8) i w analogicznym miesiącu ostatnich sześciu lat.



### Transport i gospodarka magazynowa – wskaźnik ogólnego klimatu koniunktury gospodarczej (wykres 5)

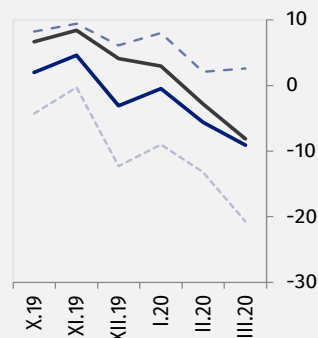
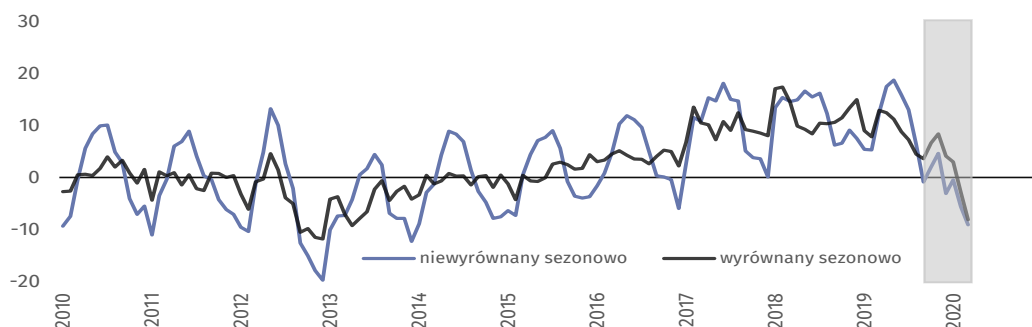
W bieżącym miesiącu wskaźnik ogólnego klimatu koniunktury (NSA) kształtuje się na poziomie minus 5,8 – najniższym od grudnia 2013 r.





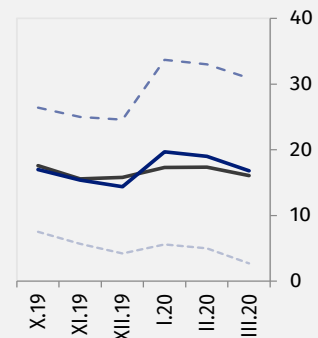
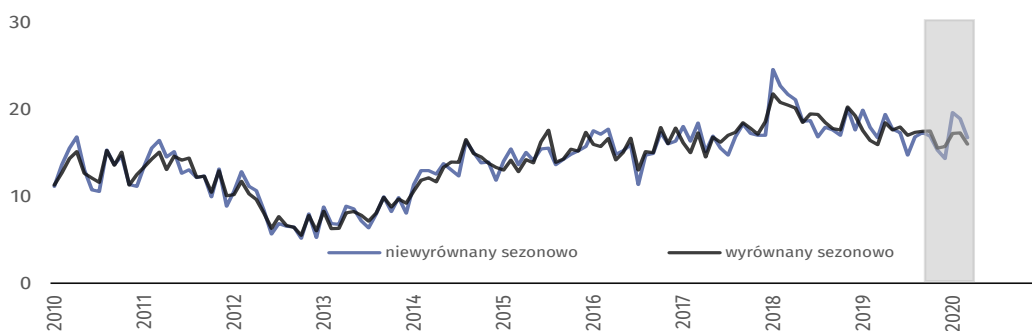
### Zakwaterowanie i gastronomia – wskaźnik ogólnego klimatu koniunktury gospodarczej (wykres 6)

Wskaźnik ogólnego klimatu koniunktury (NSA) kształtuje się w bieżącym miesiącu na poziomie minus 9,1 czyli niższym niż w lutym br. (minus 5,6), jak i w analogicznym miesiącu ostatnich piętnastu lat.



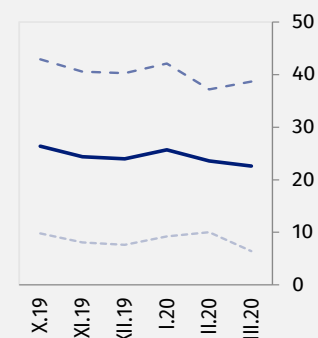
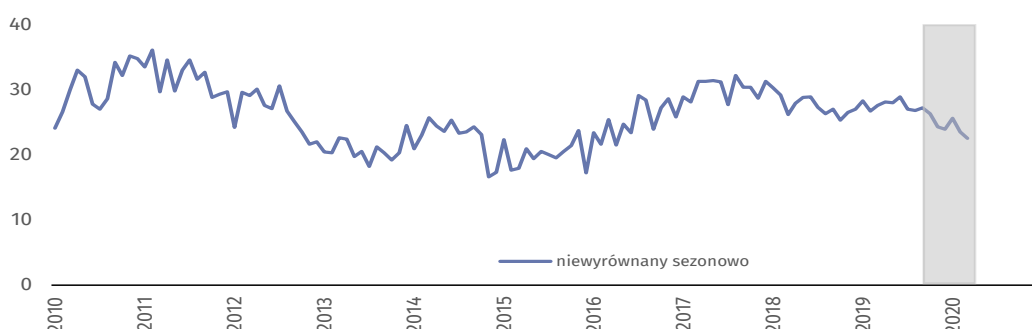
### Informacja i komunikacja – wskaźnik ogólnego klimatu koniunktury gospodarczej (wykres 7)

W marcu br. wskaźnik ogólnego klimatu koniunktury (NSA) kształtuje się na poziomie plus 16,8 czyli niższym niż przed miesiącem (plus 19,0), ale zbliżonym do notowanego przed rokiem (plus 16,8).











### Finanse i ubezpieczenia – wskaźnik ogólnego klimatu koniunktury gospodarczej (wykres 8)<sup>2</sup>

Wskaźnik ogólnego klimatu koniunktury (NSA) kształtuje się w marcu br. na poziomie plus 22,6 czyli podobnie jak przed miesiącem (plus 23,6), ale na niższym poziomie niż w marcu ostatnich czterech lat.



<sup>2</sup> Szereg niesezonowy, nie wymaga wyrównania sezonowego. Dane niewyrównane sezonowo mogą być analizowane i interpretowane w sposób analogiczny jak dane wyrównane.

Tablica 1. Wskaźniki ogólnego klimatu koniunktury według rodzaju działalności

	WYSZCZEGÓLNIENIE	Analogiczny miesiąc ubiegłego roku	Ubiegły miesiąc	<b>Bieżący miesiąc</b>	Średnia długookresowa
<b>Przetwórstwo przemysłowe</b> 	wskaźnik wyrównany sezonowo (SA)	5,1	1,0	<b>-2,8</b>	3,8
	wskaźnik niewyrównany sezonowo (NSA)	6,8	1,6	<b>-1,1</b>	3,8
	składowa "diagnostyczna" (NSA)	3,7	4,7	<b>5,5</b>	-0,5
	składowa "prognostyczna" (NSA)	9,8	-1,6	<b>-7,6</b>	8,2
<b>Budownictwo</b> 	wskaźnik wyrównany sezonowo (SA)	5,8	-0,4	<b>-2,3</b>	-1,2
	wskaźnik niewyrównany sezonowo (NSA)	7,3	0,1	<b>-1,9</b>	-1,1
	składowa "diagnostyczna" (NSA)	5,2	4,6	<b>1,8</b>	-5,3
	składowa "prognostyczna" (NSA)	9,4	-4,5	<b>-5,5</b>	3,1
<b>Handel hurtowy</b> 	wskaźnik wyrównany sezonowo (SA)	7,7	2,8	<b>1,3</b>	6,0
	wskaźnik niewyrównany sezonowo (NSA)	7,3	4,5	<b>0,4</b>	6,0
	składowa "diagnostyczna" (NSA)	11,5	12,5	<b>8,4</b>	10,2
	składowa "prognostyczna" (NSA)	3,1	-3,5	<b>-7,6</b>	1,7
<b>Handel detaliczny</b> 	wskaźnik wyrównany sezonowo (SA)	4,7	-0,5	<b>-2,7</b>	-3,4
	wskaźnik niewyrównany sezonowo (NSA)	5,2	-0,8	<b>-3,1</b>	-3,4
	składowa "diagnostyczna" (NSA)	5,7	5,8	<b>3,0</b>	-3,3
	składowa "prognostyczna" (NSA)	4,7	-7,4	<b>-9,2</b>	-3,5
<b>Transport i gospodarka magazynowa</b> 	wskaźnik wyrównany sezonowo (SA)	7,3	0,0	<b>-6,1</b>	0,6
	wskaźnik niewyrównany sezonowo (NSA)	7,7	0,1	<b>-5,8</b>	0,6
	składowa "diagnostyczna" (NSA)	11,5	5,6	<b>1,8</b>	1,1
	składowa "prognostyczna" (NSA)	3,9	-5,5	<b>-13,3</b>	0,1
<b>Zakwaterowanie i gastronomia</b> 	wskaźnik wyrównany sezonowo (SA)	12,9	-2,8	<b>-8,1</b>	3,0
	wskaźnik niewyrównany sezonowo (NSA)	12,5	-5,6	<b>-9,1</b>	3,0
	składowa "diagnostyczna" (NSA)	9,0	2,1	<b>2,6</b>	1,3
	składowa "prognostyczna" (NSA)	16,0	-13,2	<b>-20,7</b>	4,7
<b>Informacja i komunikacja</b> 	wskaźnik wyrównany sezonowo (SA)	16,0	17,4	<b>16,1</b>	19,9
	wskaźnik niewyrównany sezonowo (NSA)	16,8	19,0	<b>16,8</b>	19,9
	składowa "diagnostyczna" (NSA)	29,6	33,0	<b>30,9</b>	26,4
	składowa "prognostyczna" (NSA)	3,9	5,0	<b>2,7</b>	13,4
<b>Finanse i ubezpieczenia</b> 	wskaźnik wyrównany sezonowo (SA) <sup>3</sup>	.	.	.	.
	wskaźnik niewyrównany sezonowo (NSA)	27,7	23,6	<b>22,6</b>	29,3
	składowa "diagnostyczna" (NSA)	41,4	37,2	<b>38,7</b>	34,6
	składowa "prognostyczna" (NSA)	13,9	10,0	<b>6,4</b>	23,9

<sup>3</sup> Szereg niesezonowy, nie wymaga wyrównania sezonowego. Dane niewyrównane sezonowo mogą być analizowane i interpretowane w sposób analogiczny jak dane wyrównane.

Opracowanie merytoryczne:  
**Departament Studiów  
Makroekonomicznych i Finansów**  
**Dyrektor Mirosław Błazej**  
Tel: 22 608 37 73

Rozpowszechnianie:  
**Rzecznik Prasowy Prezesa GUS**

**Karolina Banaszek**  
Tel: 695 255 011

#### **Wydział Współpracy z Mediami**

Tel: 22 608 34 91, 22 608 38 04

**e-mail: [obslugaprasowa@stat.gov.pl](mailto:obslugaprasowa@stat.gov.pl)**



[www.stat.gov.pl](http://www.stat.gov.pl)



@GUS\_STAT



@GlownyUrzadStatystyczny

#### **Powiązane opracowania**

[Koniunktura gospodarcza w przetwórstwie przemysłowym, budownictwie, handlu i usługach 2000 – 2020](#)

Informacje sygnałne – opinie formułowane przez jednostki z siedzibą w danym województwie dostępne na stronach Urzędów Statystycznych

[Infografika – Koniunktura gospodarcza w Polsce](#)

[Badanie koniunktury gospodarczej – zeszyt metodologiczny](#)

#### **Temat dostępny w bazach danych**

[Dziedzina Baza Wiedzy Koniunktura Gospodarcza](#)

[Bank Danych Makroekonomicznych \(BDM\)](#)

#### **Ważniejsze pojęcia dostępne w słowniku**

[Koniunktura gospodarcza](#)



*Niniejszy dokument został sporządzony przy finansowej pomocy Unii Europejskiej. Poglądy w nim prezentowane są poglądami Głównego Urzędu Statystycznego, a zatem nie mogą być w żadnym wypadku uznawane za odzwierciedlenie oficjalnej opinii Komisji Europejskiej.*

