

KONIUNKTURA GOSPODARCZA

Koniunktura w przemyśle, budownictwie, handlu i usługach w marcu 2017 r.

W marcu dyrektorzy przedsiębiorstw w większości badanych obszarów działalności zgłaszają korzystne oceny koniunktury, lepsze od formułowanych przed miesiącem.

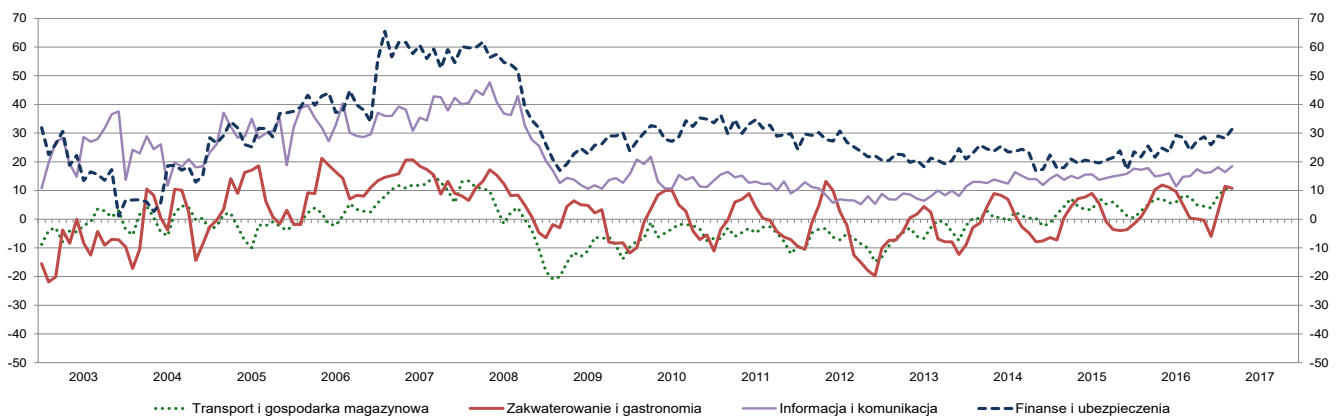
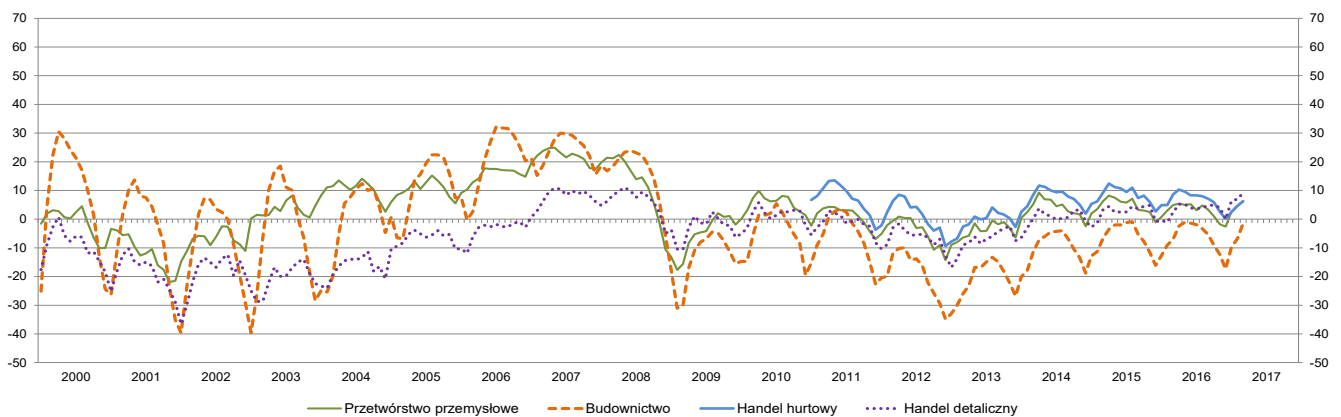
Jednostki z sekcji **przetwórstwo przemysłowe** oceniają koniunkturę pozytywnie, lepiej niż w lutym i w analogicznym miesiącu przed rokiem.

Podmioty prowadzące działalność w zakresie **budownictwa** zgłaszają oceny koniunktury mniej pesymistyczne niż przed miesiącem i w lutym ostatnich ośmiu lat.

Opinie dotyczące koniunktury **handlu hurtowego** są korzystne, lepsze niż w lutym, ale gorsze niż analogicznym miesiącu ostatnich trzech lat. W przypadku jednostek z zakresu **handlu detalicznego** oceny koniunktury są pozytywne i najlepsze od sierpnia 2008 r.

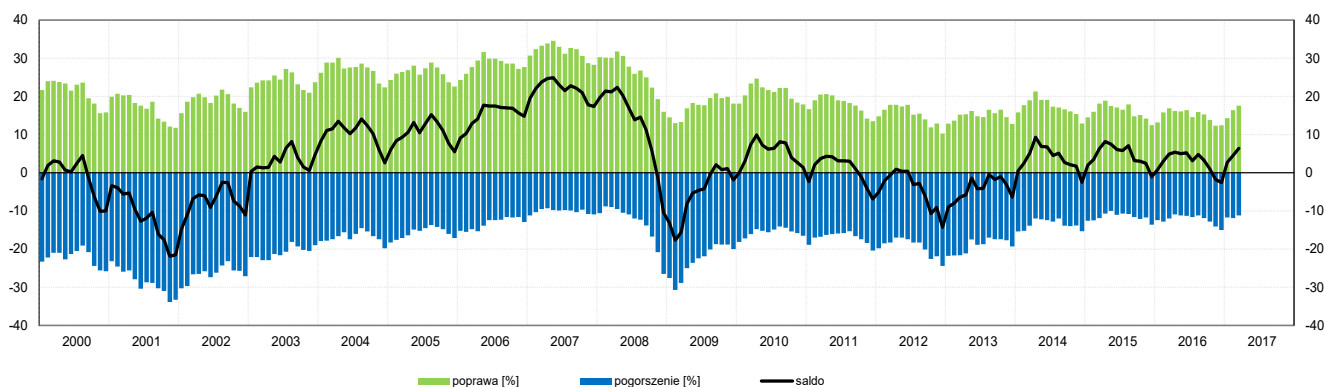
Podmioty należące do sekcji **transport i gospodarka magazynowa** oraz **zakwaterowanie i gastronomia** w marcu oceniają koniunkturę optymistycznie, podobnie jak w lutym i lepiej niż w analogicznym miesiącu ostatnich ośmiu lat. Oceny koniunktury zgłaszane przez dyrektorów jednostek prowadzących działalność w zakresie **informacji i komunikacji** są korzystne, zbliżone do opinii formułowanych od grudnia 2016 r. Najbardziej optymistyczne oceny wśród badanych rodzajów działalności zgłaszają jednostki należące do sekcji **finanse i ubezpieczenia**; opinie te są lepsze od sygnalizowanych w lutym oraz w analogicznym okresie ostatnich ośmiu lat.

OGÓLNY KLIMAT KONIUNKTURY WEDŁUG RODZAJU DZIAŁALNOŚCI



1. Przetwórstwo przemysłowe¹

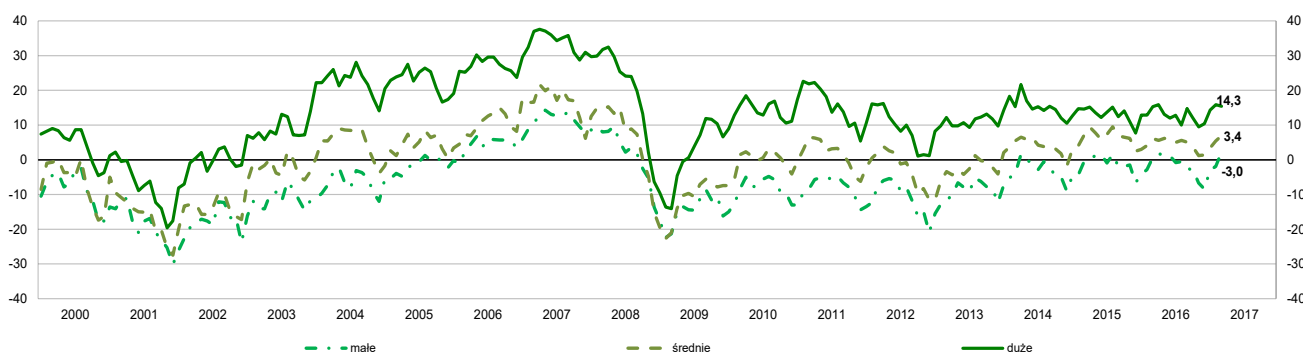
OGÓLNY KLIMAT KONIUNKTURY W SEKCJI PRZETWÓRSTWO PRZEMYSŁOWE



W marcu **ogólny klimat koniunktury** w przetwórstwie przemysłowym kształtuje się na poziomie plus 6,4 (plus 4,5 w lutym). Poprawę koniunktury sygnalizuje 17,6% badanych przedsiębiorstw, a jej pogorszenie – 11,2% (przed miesiącem odpowiednio 16,4% i 11,9%). Pozostałe przedsiębiorstwa uważają, że ich sytuacja nie ulega zmianie.

Przedsiębiorcy sygnalizują niewielki wzrost bieżącej **produkcji** i **portfela zamówień**. Optymistyczne prognozy w tym zakresie są lepsze od formułowanych przed miesiącem. Oceny dotyczące bieżącej **sytuacji finansowej** są podobnie jak w lutym niekorzystne, jednak odpowiednie przewidywania wskazują na możliwość poprawy w najbliższych trzech miesiącach. Sygnalizowany jest nieznaczny wzrost poziomu **nałożności**. Nieco wolniej niż w lutym rosną **opóźnienia płatności** za sprzedane produkty. Stan **zapasów** wyrobów gotowych uznawany jest przez przedsiębiorców za zbliżony do wystarczającego w stosunku do zapotrzebowania. W przedsiębiorstwach planowany jest wzrost **zatrudnienia** nieco większy od przewidywanego przed miesiącem. Dyrektorzy przedsiębiorstw zapowiadają, że **cenę** wyrobów przemysłowych mogą wzrastać, w tempie zbliżonym do prognozowanego w lutym.

OGÓLNY KLIMAT KONIUNKTURY WEDŁUG KLAS WIELKOŚCI

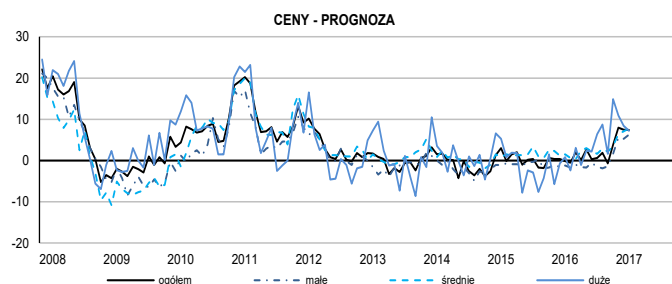
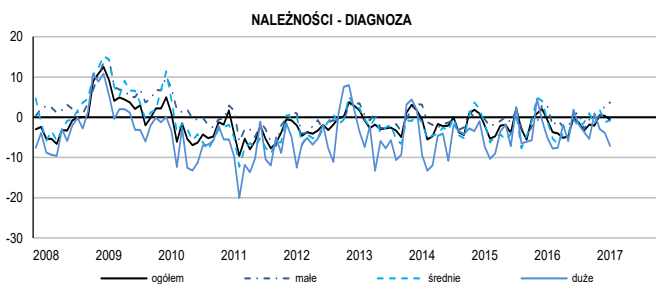
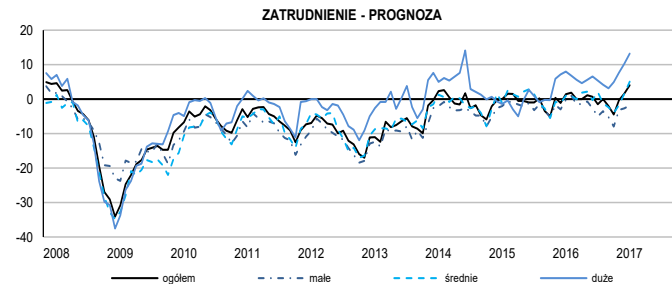
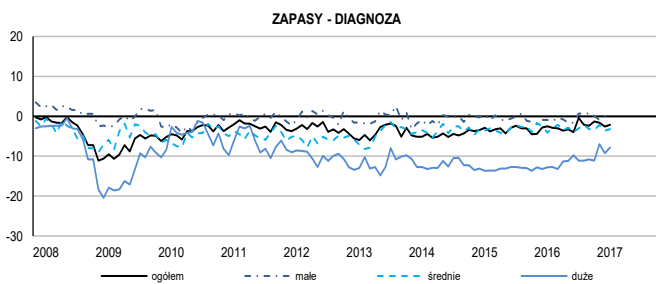
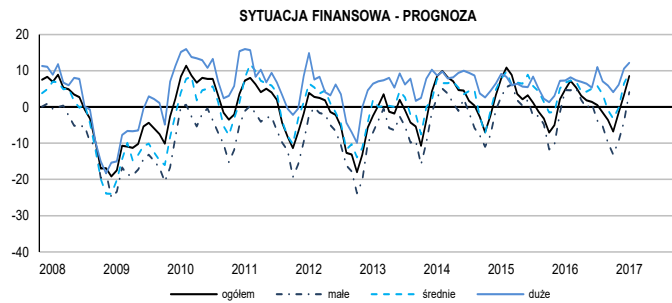
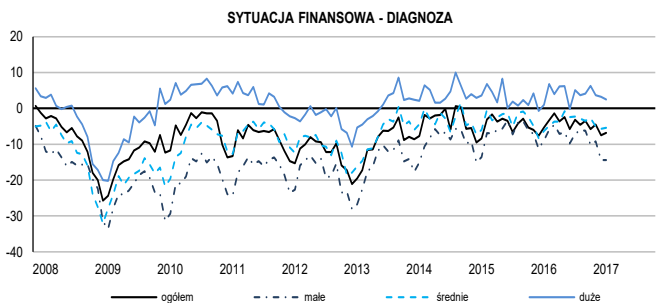
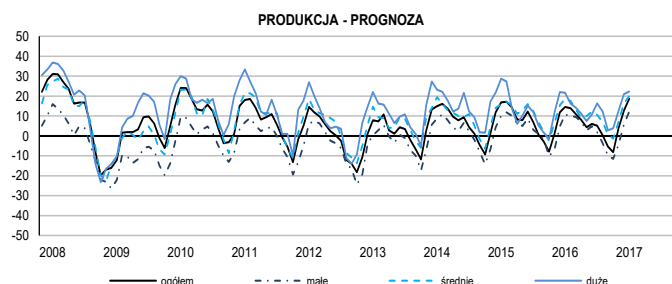
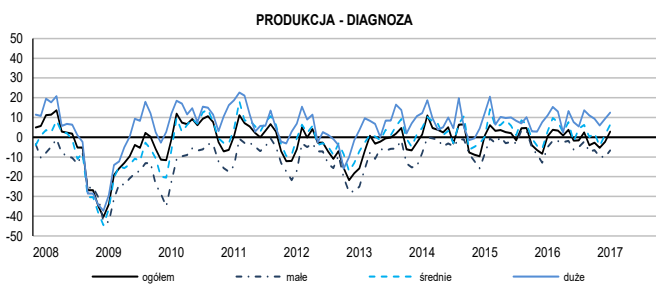
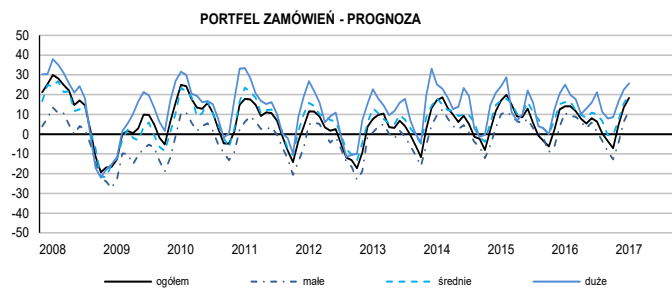
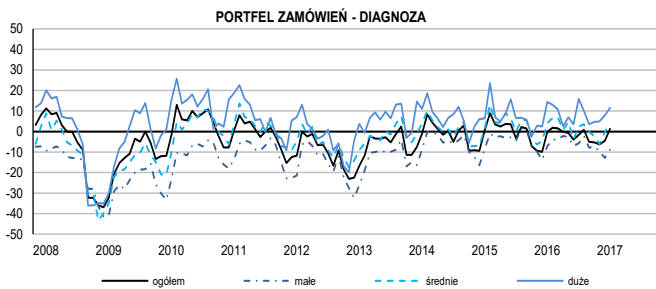


W marcu podmioty małe (o liczbie pracujących od 10 do 49 osób) oceniają koniunkturę nieznacznie pozytywnie, po raz pierwszy od czerwca 2016 r. Opinie dotyczące koniunktury w przedsiębiorstwach średnich i dużych (o liczbie pracujących 50 i więcej osób) są korzystne, zbliżone do formułowanych w lutym.

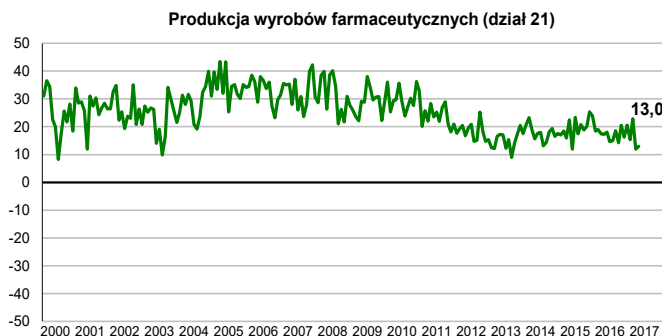
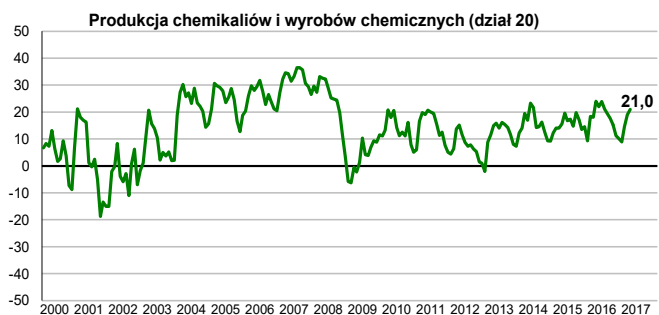
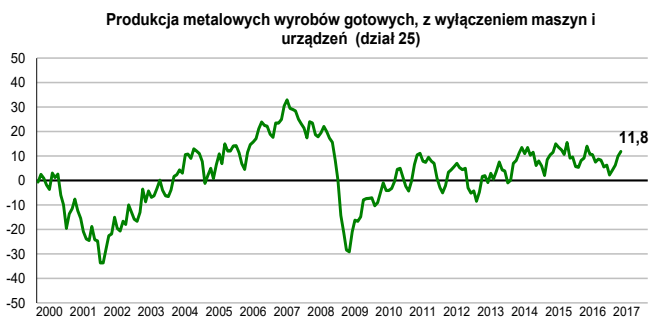
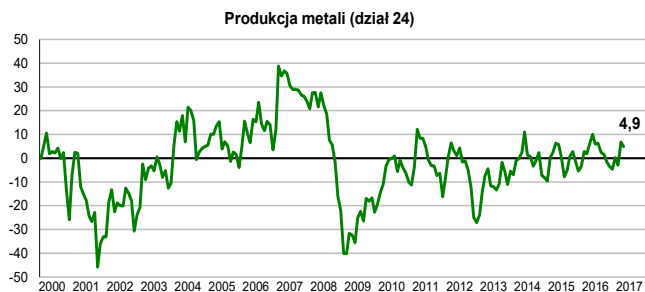
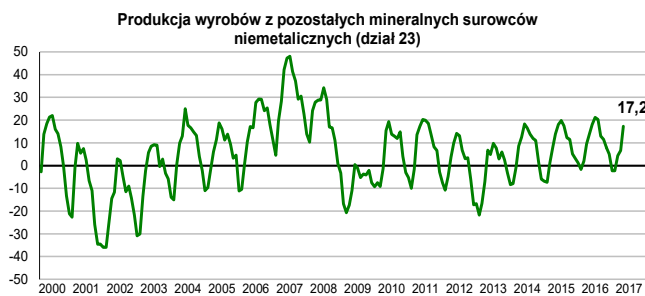
W większości działów przetwórstwa przemysłowego oceny ogólnego klimatu koniunktury są pozytywne. Najbardziej optymistyczne opinie dotyczące koniunktury formułują producenci chemikaliów i wyrobów chemicznych (plus 21,0 w marcu, plus 19,0 w lutym), wyrobów z gumy i tworzyw sztucznych (plus 17,7 w marcu, plus 17,2 w lutym), pozostałego sprzętu transportowego (plus 17,2 w marcu, plus 11,7 w lutym), wyrobów z pozostałych mineralnych surowców niemetalicznych (plus 17,2 w marcu, plus 6,6 w lutym) oraz zajmujący się poligrafia i reprodukcją zapisanych nośników informacji (plus 18,7 w marcu, plus 15,0 w lutym). Negatywne oceny koniunktury sygnalizują jedynie producenci odzieży (minus 7,4 w marcu, minus 9,7 w lutym).

¹ Wyniki opracowano na podstawie danych uzyskanych od 3266 z ok. 3500 podmiotów objętych badaniem.

SYTUACJA PRZEDSIĘBIORSTW W POSZCZEGÓLNYCH KLASACH WIELKOŚCI - WYBRANE WSKAŹNIKI

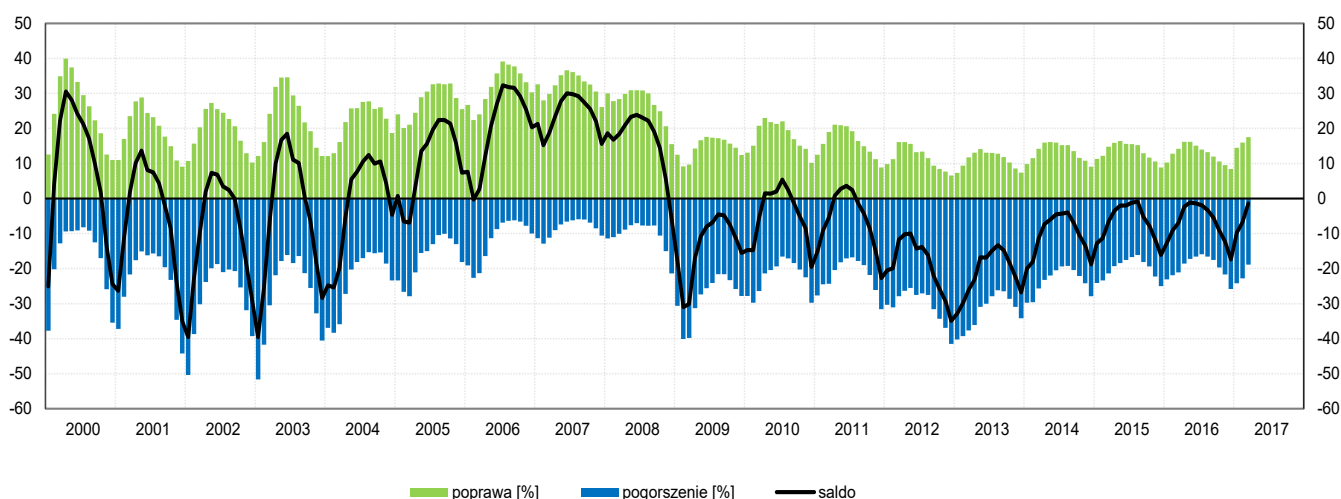


WSKAŹNIKI OGÓLNEGO KLIMATU KONIUNKTURY



2. Budownictwo¹

OGÓLNY KLIMAT KONIUNKTURY W SEKCJI BUDOWNICTWO

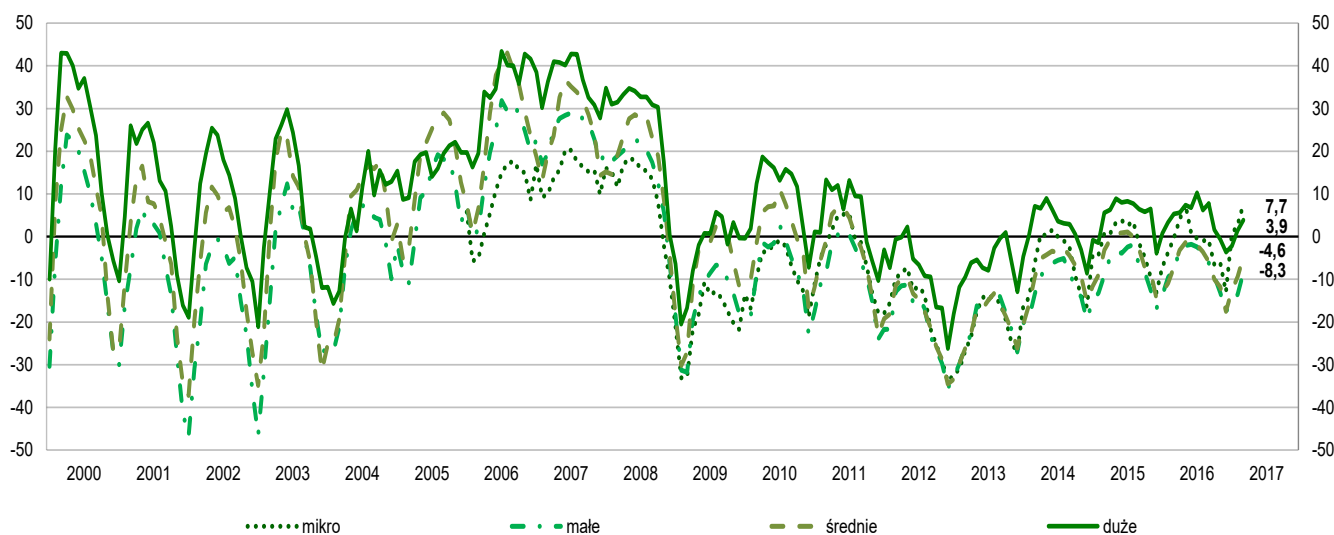


W marcu ogólny klimat koniunktury w budownictwie kształtuje się na poziomie minus 1,4 (przed miesiącem minus 6,8). Poprawę koniunktury sygnalizuje 17,5% przedsiębiorstw, a jej pogorszenie – 18,9% (przed miesiącem odpowiednio 16,0% i 22,8%). Pozostałe przedsiębiorstwa uznają, że ich sytuacja nie ulega zmianie.

Oceny dotyczące **produkcji budowlano-montażowej**, **portfela zamówień** i **sytuacji finansowej** są mniej negatywne od zgłaszanych w lutym. Prognozy produkcji budowlano-montażowej oraz portfela zamówień są optymistyczne, lepsze od przewidywań formułowanych w analogicznym miesiącu ostatnich pięciu lat. Prognozy dotyczące sytuacji finansowej są mniej niekorzystne od oczekiwań zgłaszanych w lutym. Nadal sygnalizowany jest wzrost **opóźnień płatności** za wykonane roboty budowlano-montażowe. Prognozowany jest niewielki wzrost **zatrudnienia**, ostatni raz sygnalizowany w analogicznym miesiącu 2011 r. **Ceny** robót budowlano-montażowych mogą nieznacznie rosnąć.

Spośród badanych podmiotów 29,6% (przed rokiem 25,0%) planuje prowadzenie prac budowlano-montażowych za granicą. Dyrektorzy tych przedsiębiorstw spodziewają się wzrostu **portfela zamówień na roboty budowlano-montażowe na rynkach zagranicznych** bardziej znaczącego niż przewidywano w analogicznym miesiącu ostatnich trzech lat.

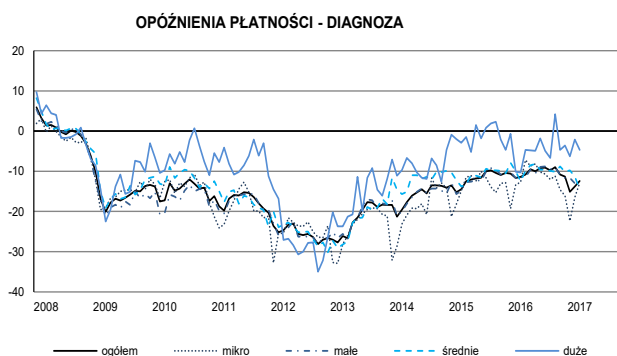
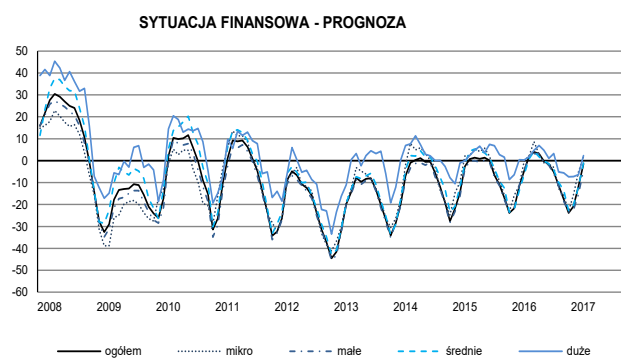
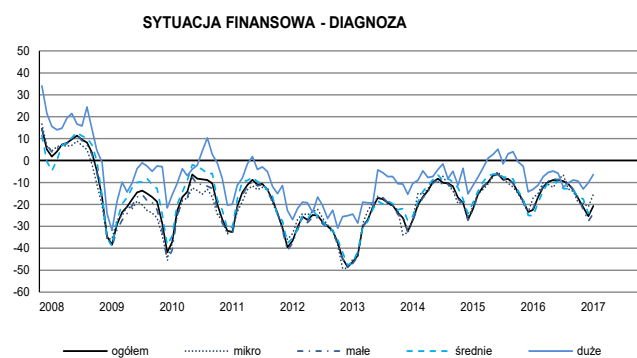
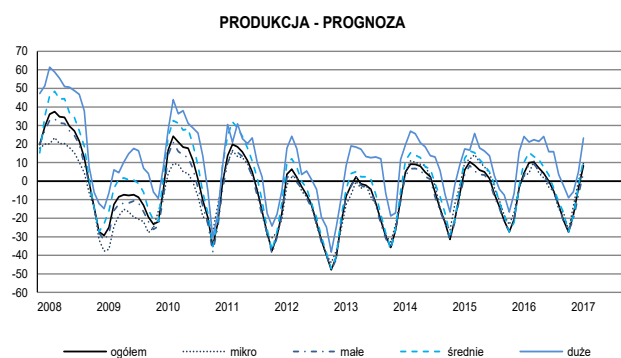
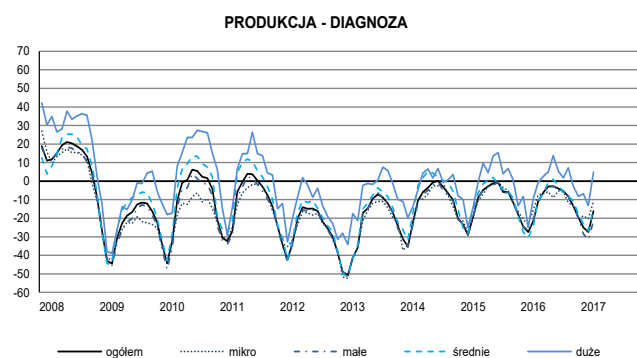
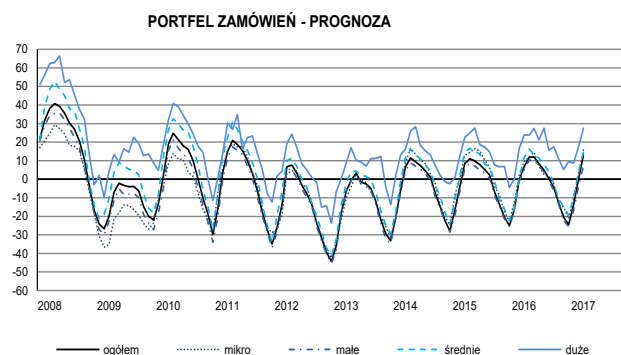
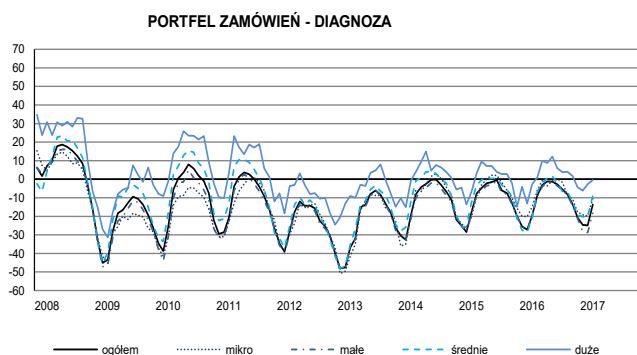
OGÓLNY KLIMAT KONIUNKTURY WEDŁUG KLAS WIELKOŚCI



¹ Wyniki opracowano na podstawie danych uzyskanych od 4171 z ok. 5000 podmiotów objętych badaniem.

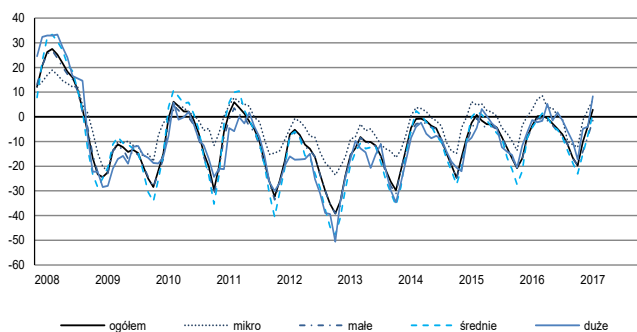
SYTUACJA PRZEDSIĘBIORSTW W POSZCZEGÓLNYCH KLASACH WIELKOŚCI - WYBRANE WSKAŹNIKI

W marcu oceny ogólnego klimatu koniunktury w jednostkach małych i średnich (o liczbie pracujących od 10 do 249 osób) są mniej pesymistyczne od zgłaszanych w lutym. W pozostałych klasach wielkości oceny te są bardziej korzystne od zgłaszanych w ubiegłym miesiącu. Bieżący portfel zamówień, produkcja budowlano-montażowa oraz sytuacja finansowa oceniane są przez przedstawicieli wszystkich klas wielkości mniej negatywnie niż w lutym, a w przypadku ocen dyrektorów przedsiębiorstw dużych (o liczbie pracujących 250 i więcej osób) dotyczących produkcji budowlano-montażowych – pozytywnie, lepiej od negatywnych diagnoz w analogicznym miesiącu ostatnich ośmiu lat. Odpowiednie prognozy są optymistyczne i lepsze od formułowanych w ubiegłym miesiącu w jednostkach ze wszystkich klas wielkości, z wyjątkiem przewidywań podmiotów małych i średnich (o liczbie pracujących od 10 do 249 osób) w zakresie sytuacji finansowej, które są nadal negatywne, ale lepsze od zgłaszanych w lutym.

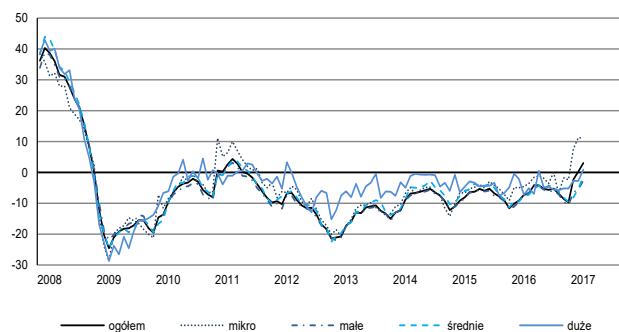


SYTUACJA PRZEDSIĘBIORSTW W POSZCZEGÓLNYCH KLASACH WIELKOŚCI - WYBRANE WSKAŹNIKI cd.

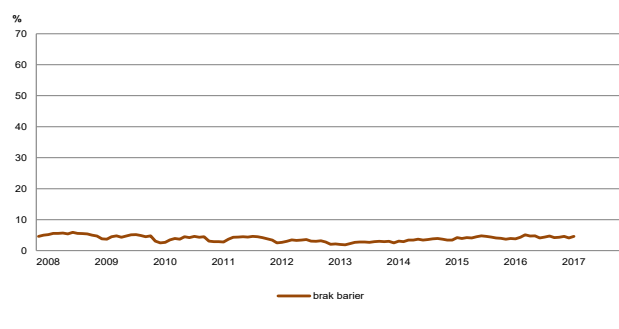
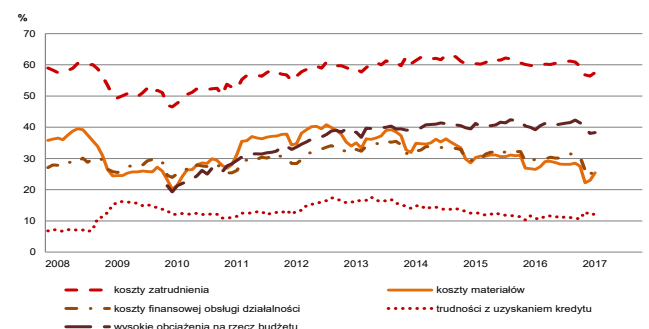
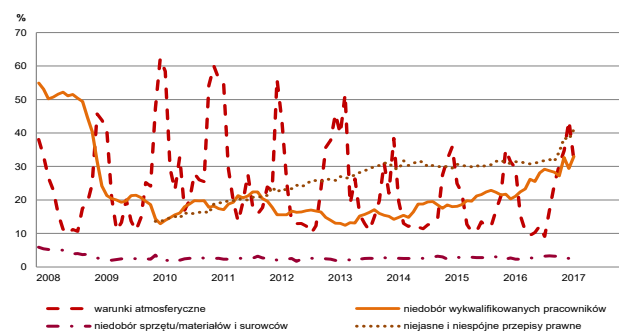
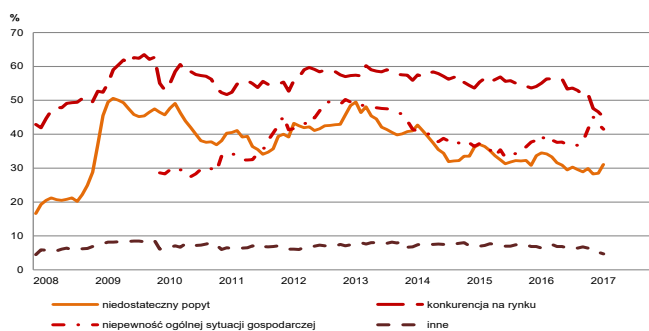
ZATRUDNIENIE - PROGNOZA



CENY - PROGNOZA

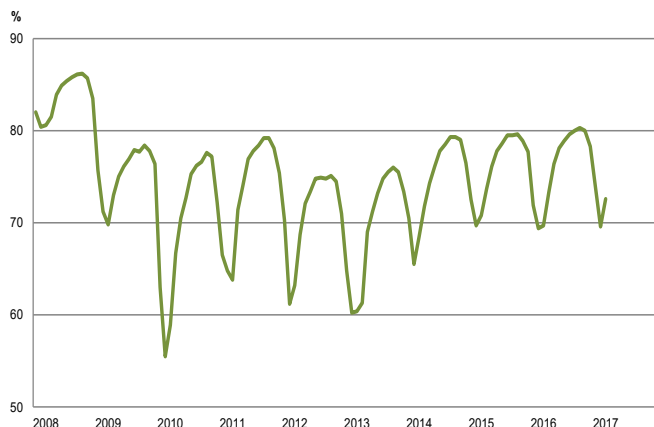


BARIERY DZIAŁALNOŚCI



W marcu br. 4,6% przedsiębiorców deklaruje, że nie napotyka na **bariery w prowadzeniu bieżącej działalności** (3,8% przed rokiem). Największe trudności napotymane przez przedsiębiorstwa zgłaszające bariery związane są z kosztami zatrudnienia (57,5% w marcu br., 59,5% przed rokiem). Od połowy 2013 r. stopniowo zwiększa się znaczenie bariery związanej z niedoborem wykwalifikowanych pracowników (bardziej intensywnie od czerwca 2016 r.), uciążliwość tej bariery wzrosła w skali roku w największym stopniu (z 21,1% do 33,0%). W porównaniu z marcem 2016 r. istotnie wzrosło również znaczenie bariery związanej z niejasnymi i niespójnymi przepisami prawnymi (z 31,4% do 41,0%). Choć bariera związana z konkurencją na rynku wskazywana jest wciąż przez duży odsetek respondentów, jej znaczenie od kilku miesięcy maleje, a w skali roku uciążliwość tej bariery spadła w największym stopniu (z 55,1% do 45,0%).

WYKORZYSTANIE MOCY PRODUKCYJNYCH

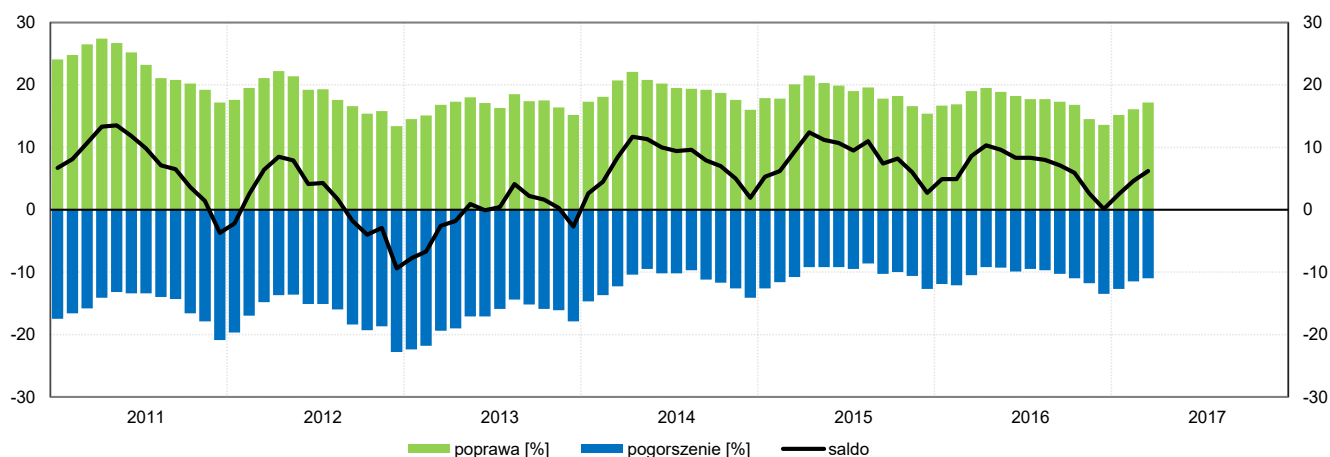


Od 2013 r. zwiększało się stopniowo **wykorzystanie mocy produkcyjnych** (60,4% w marcu 2013 r., 68,5% w marcu 2014 r.). W marcu br. kształtuje się ono na poziomie 72,6%, nieco wyższym od odnotowanego w analogicznym miesiącu ostatnich dwóch lat (69,7% przed rokiem, 70,8% w marcu 2015 r.).

W bieżącym miesiącu 14,1% przedsiębiorstw budowlanych ocenia swoje **aktualne moce produkcyjne** (przy posiadanym portfelu zamówień i przewidywanych zmianach popytu) jako zbyt duże, 73,1% jako wystarczające, a 12,8% jako zbyt małe (przed rokiem odpowiednio: 18,4%, 70,5%, 11,1%).

3. Handel hurtowy¹

OGÓLNY KLIMAT KONIUNKTURY W HANDLU HURTOWYM

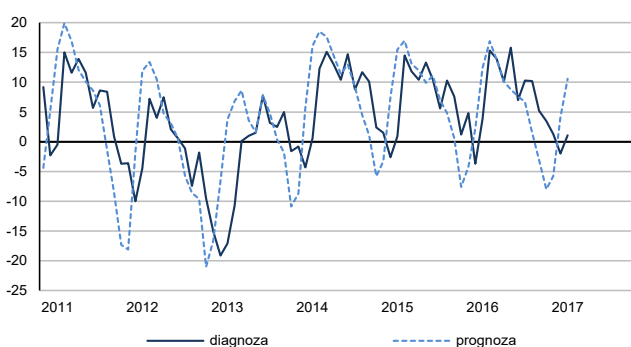


Ogólny klimat koniunktury w **handlu hurtowym** kształtuje się w marcu na poziomie plus 6,2 (plus 4,6 w lutym). Poprawę koniunktury sygnalizuje 17,2% badanych przedsiębiorstw, pogorszenie – 11,0% (przed miesiącem odpowiednio 16,1% i 11,5%). Pozostałe podmioty uznają, że ich sytuacja nie ulega zmianie.

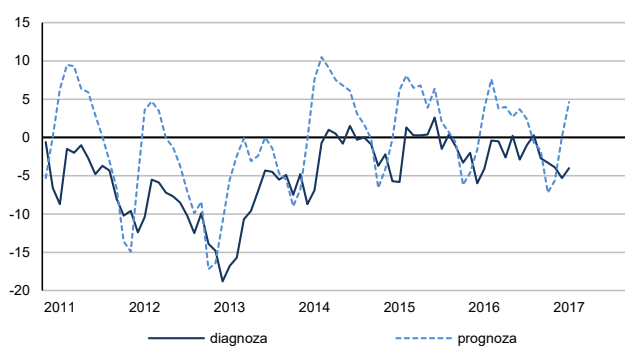
Diagnozy i prognozy **sprzedaży** są pozytywne, lepsze od formułowanych w lutym. Oceny **sytuacji finansowej** są niekorzystne od listopada 2016 r. Przewidywania w tym zakresie są optymistyczne, najlepsze od kwietnia ub. r. Stan **zapasów** towarów jest uznawany przez przedsiębiorców za nadmierny. W związku z bardziej korzystnymi prognozami dotyczącymi sprzedaży, poziom **zamówień towarów** u dostawców może zostać zwiększony. Zapowiadany jest niewielki wzrost **zatrudnienia**, zbliżony do planowanego miesiąc wcześniej. Przedsiębiorcy prognozują, że **ceny** towarów mogą rosnąć.

SYTUACJA PRZEDSIĘBIORSTW - WYBRANE WSKAŹNIKI

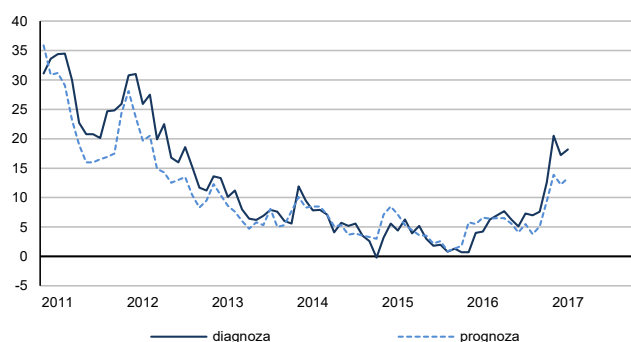
SPRZEDAŻ - OGÓŁEM



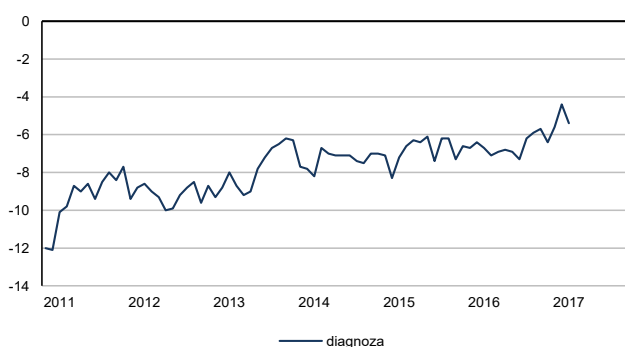
SYTUACJA FINANSOWA - OGÓŁEM



CENY - OGÓŁEM



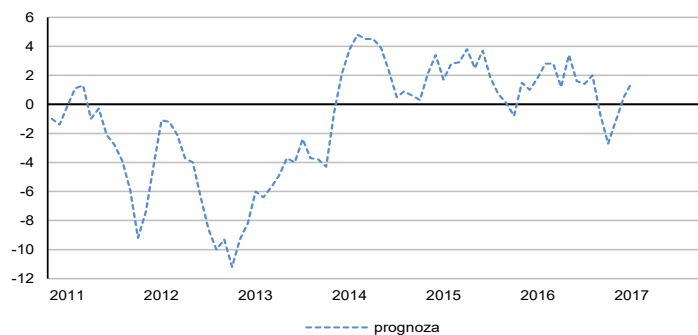
ZAPASY - OGÓŁEM



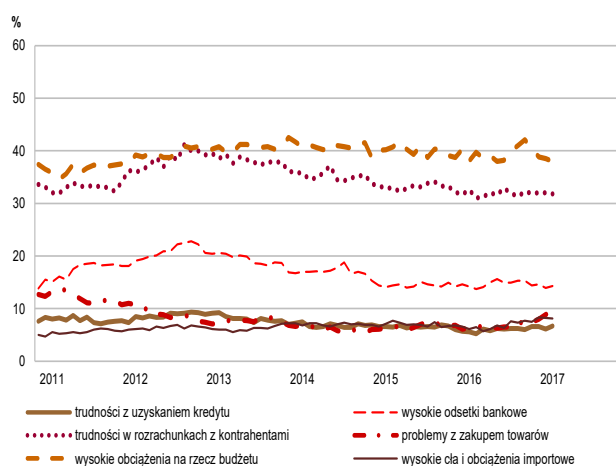
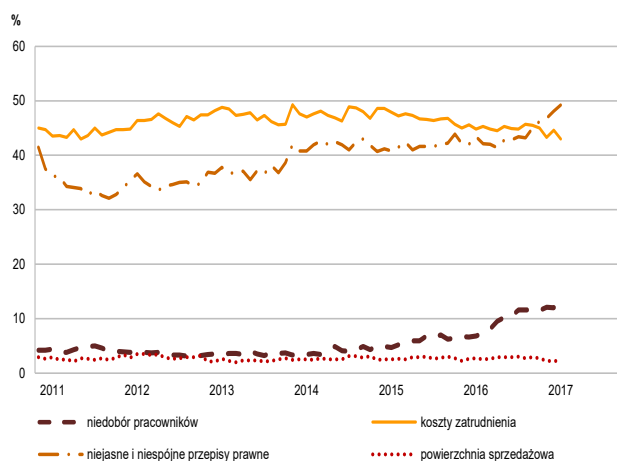
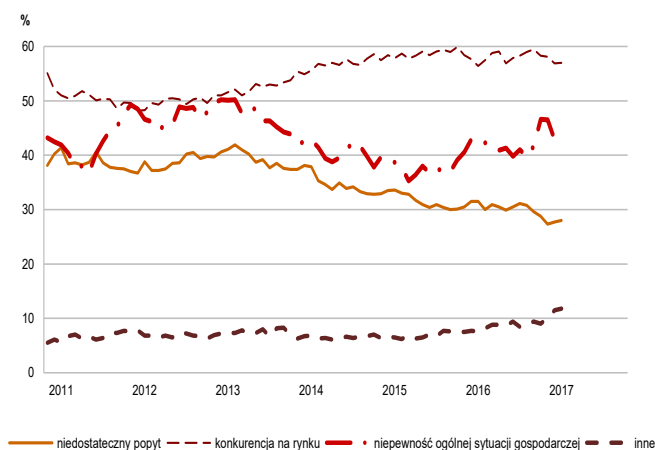
¹ Wyniki opracowano na podstawie danych uzyskanych od 3812 z ok. 4400 podmiotów objętych badaniem.

SYTUACJA PRZEDSIĘBIORSTW - WYBRANE WSKAŹNIKI CD.

ZATRUDNIENIE - OGÓŁEM



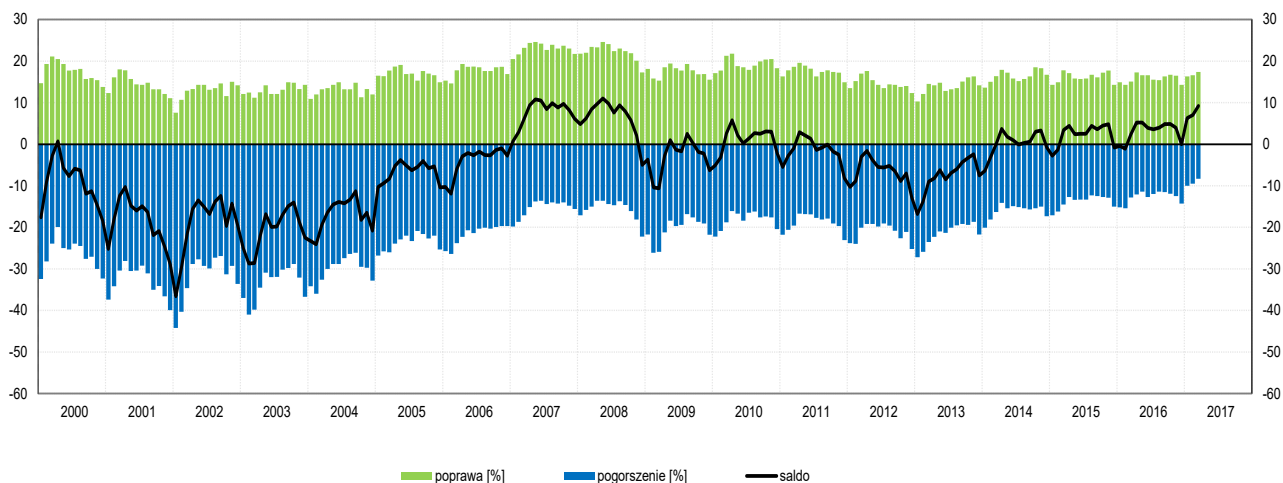
BARIERY DZIAŁALNOŚCI



Spośród badanych jednostek, w marcu br. 5,4% podmiotów (podobnie jak przed rokiem) nie odczuwa żadnych **barier w prowadzeniu bieżącej działalności**. Największe trudności napotykanymi przez przedsiębiorców zgłaszających bariery związane są z konkurencją na rynku (57,0% w marcu br., 56,4% w analogicznym miesiącu ub. r.). Bariery, których znaczenie najbardziej wzrosło w ujęciu rocznym są niedobór pracowników (z 6,8% do 13,1%) oraz niejasne i niespójne przepisy prawne (z 43,4% do 49,2%). Od połowy 2013 r. obserwowany jest stopniowy spadek znaczenia bariery związanej z niedostatecznym popytem (28,0% w marcu br.).

4. Handel detaliczny¹

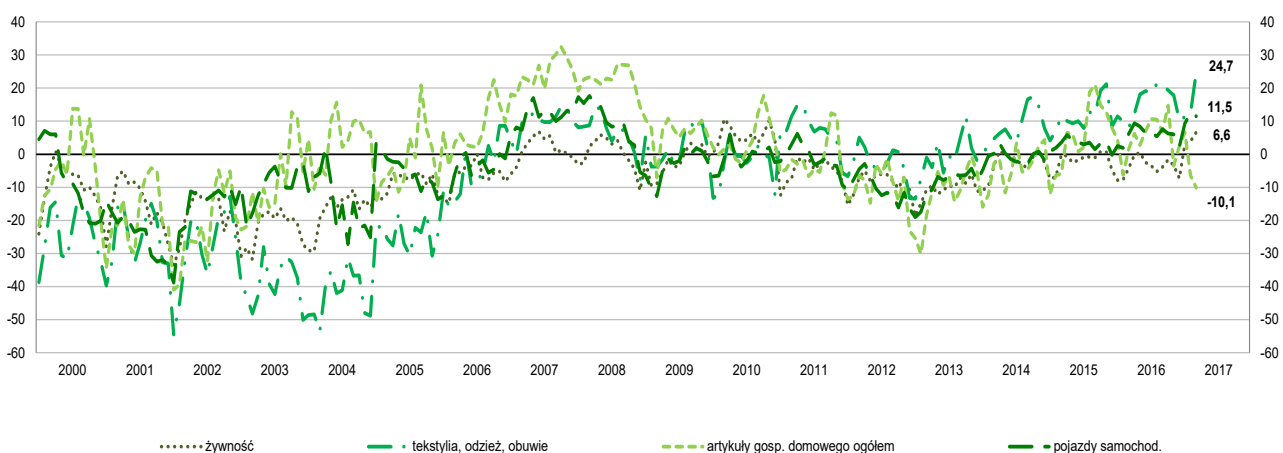
OGÓLNY KLIMAT KONIUNKTURY W HANDLU DETALICZNYM



Ogólny klimat koniunktury w **handlu detalicznym** kształtuje się w marcu na poziomie plus 9,2 (plus 7,0 w lutym). Poprawę koniunktury sygnalizuje 17,4% badanych przedsiębiorstw, pogorszenie – 8,3% (przed miesiącem odpowiednio 16,6% i 9,5%). Pozostałe podmioty uznają, że ich sytuacja nie ulega zmianie.

Diagnozy **sprzedaży** są najmniej korzystne od listopada ub. r., jednak odpowiednie prognozy są optymistyczne, najlepsze od maja 2008 r. Bieżąca **sytuacja finansowa** oceniana jest w niewielkim stopniu negatywnie. Prognozy w tym zakresie są nieznacznie pozytywne, po raz pierwszy od listopada 2016 r. Stan **zapasów** towarów jest nadal uznawany za nadmierny. W związku z bardziej korzystnymi prognozami dotyczącymi sprzedaży, poziom **zamówień towarów** u dostawców może zostać zwiększony. Możliwy jest niewielki wzrost **zatrudnienia**, zbliżony do zapowiadanego w lutym. Dyrektorzy firm przewidują wzrost **cen**.

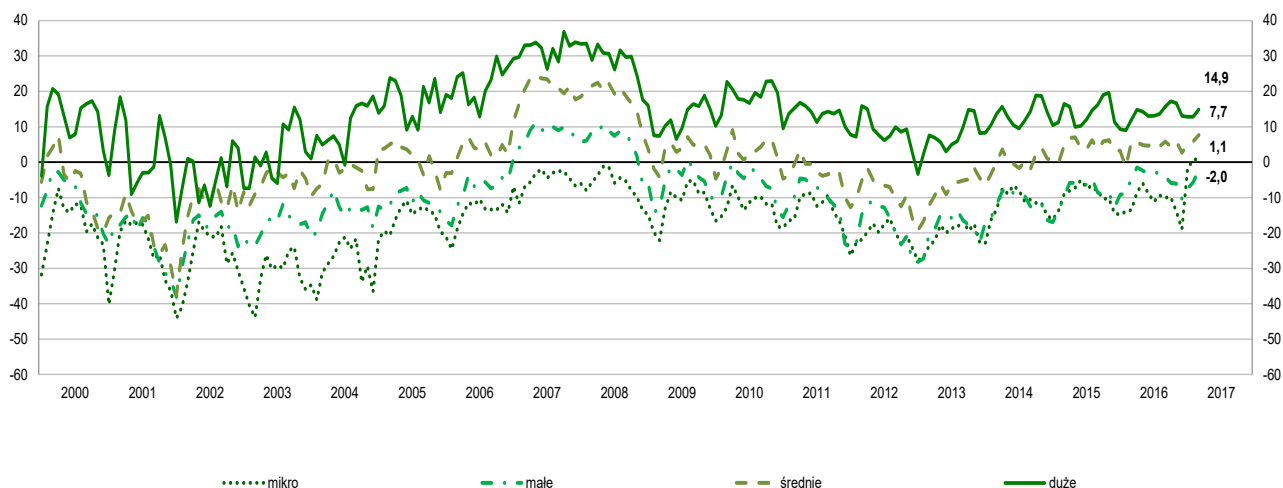
OGÓLNY KLIMAT KONIUNKTURY WEDŁUG WYBRANYCH BRANŻ



W **prezentowanych branżach handlowych** wskaźniki koniunktury są zróżnicowane. Pozytywne oceny zgłaszane są przez przedstawicieli branż: tekstylia, odzież, obuwie (plus 24,7 w marcu br., plus 12,4 w lutym), pojazdy samochodowe (plus 11,5 w marcu br., plus 12,4 miesiąc wcześniej) oraz żywność (plus 6,6 w marcu br., plus 3,9 w lutym). Jedynie dyrektorzy firm z branży artykuły gospodarstwa domowego ogółem oceniają koniunkturę negatywnie (minus 10,1 w marcu br., minus 6,4 przed miesiącem).

¹ Wyniki opracowano na podstawie danych uzyskanych od 4230 z ok. 5100 podmiotów objętych badaniem.

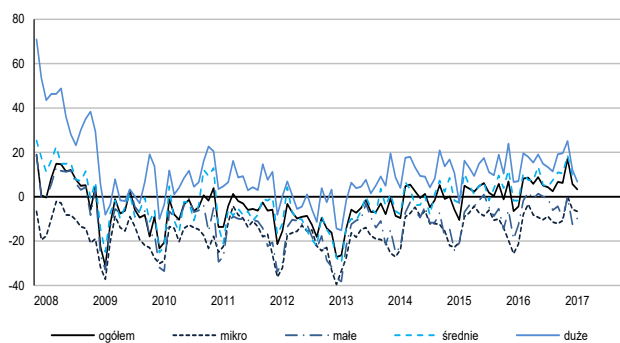
OGÓLNY KLIMAT KONIUNKTURY WEDŁUG KLAS WIELKOŚCI



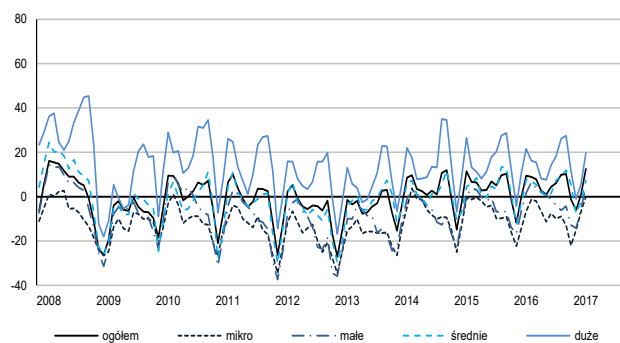
W podziale na **klasy wielkości**, w marcu negatywne, choć lepsze niż przed miesiącem oceny ogólnego klimatu koniunktury zgłaszane są jedynie przez jednostki o liczbie pracujących od 10 do 49 osób. Przedstawiciele pozostałych przedsiębiorstw oceniają koniunkturę pozytywnie, a w przypadku firm średnich i dużych (o liczbie pracujących 50 i więcej osób) – bardziej korzystnie niż w lutym.

SYTUACJA PRZEDSIĘBIORSTW W POSZCZEGÓLNYCH KLASACH WIELKOŚCI - WYBRANE WSKAŹNIKI

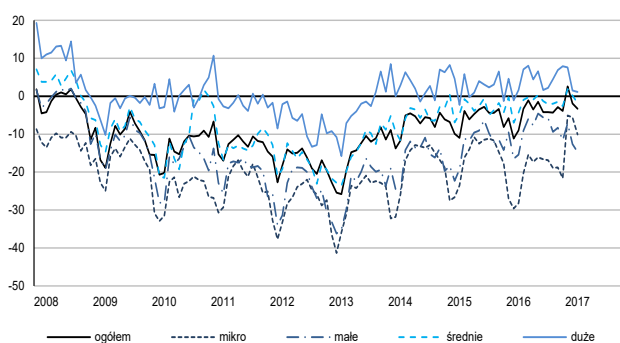
SPRZEDAŻ - DIAGNOZA



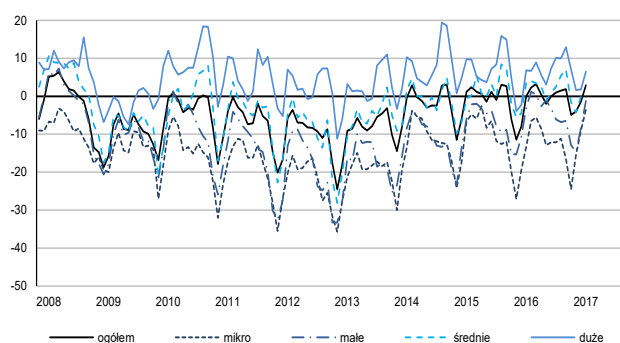
SPRZEDAŻ - PROGNOZA



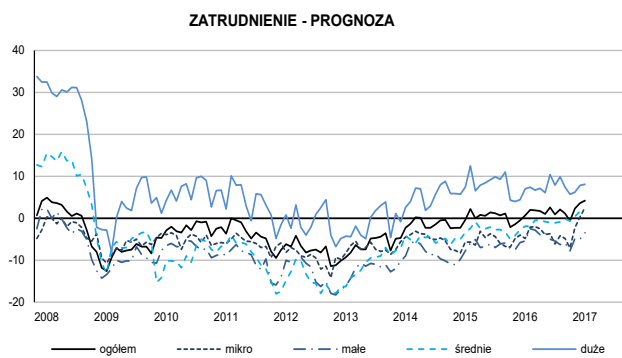
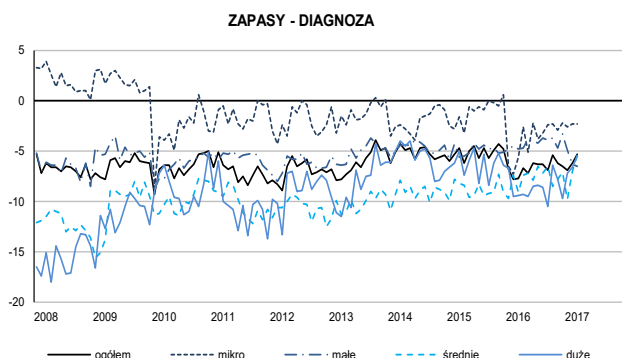
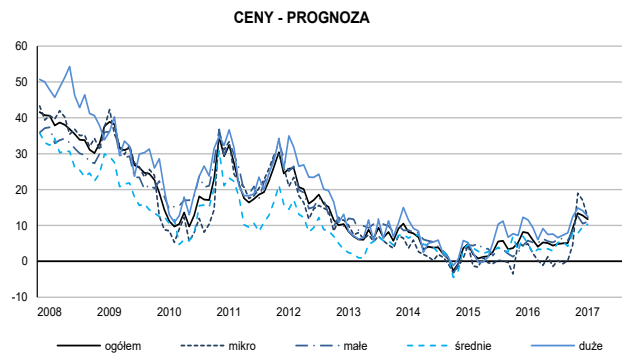
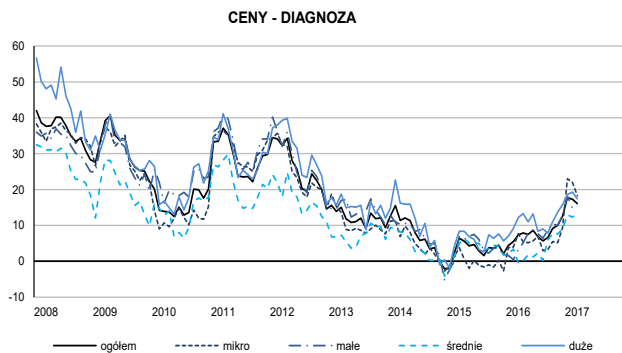
SYTUACJA FINANSOWA - DIAGNOZA



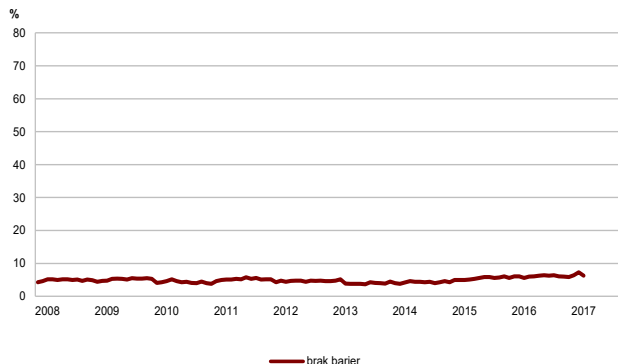
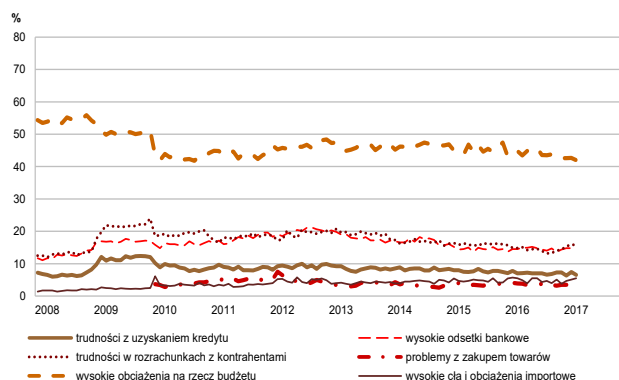
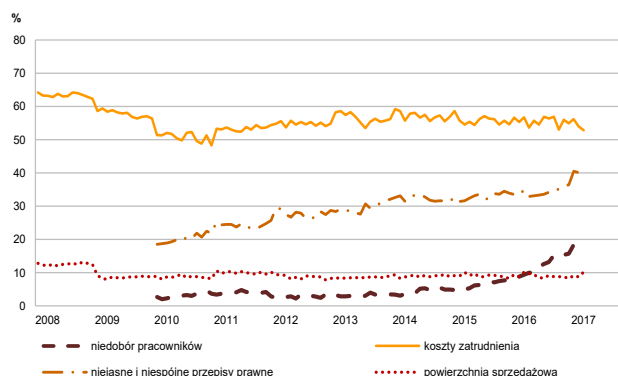
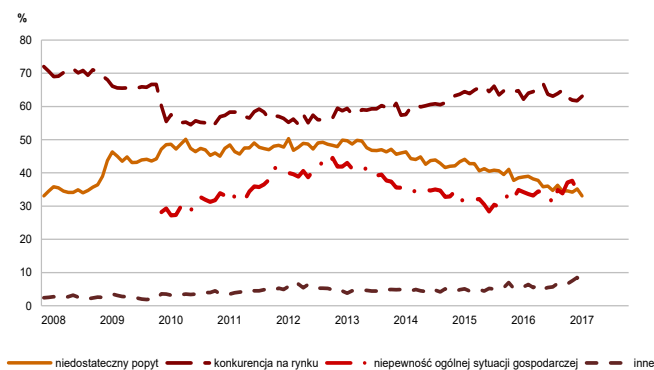
SYTUACJA FINANSOWA - PROGNOZA



SYTUACJA PRZEDSIĘBIORSTW W POSZCZEGÓLNYCH KLASACH WIELKOŚCI - WYBRANE WSKAŹNIKI cd.



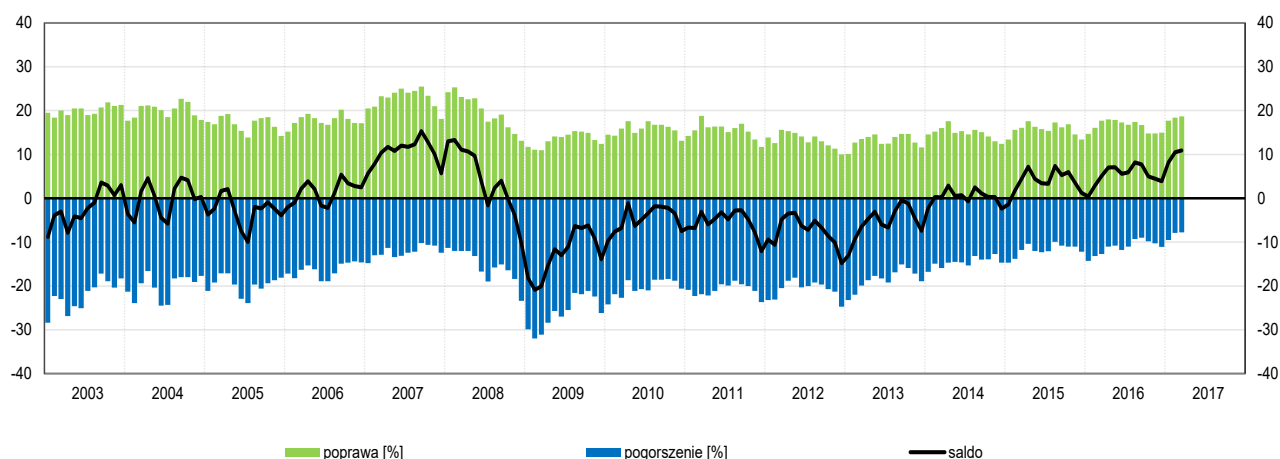
BARIERY DZIAŁALNOŚCI



Spośród badanych jednostek, w marcu br. 6,3% podmiotów nie odczuwa żadnych **barier w prowadzeniu bieżącej działalności** (5,6% przed rokiem). Wciąż największe trudności napotykaną przez przedsiębiorców zgłaszających występowanie barier związane są z konkurencją na rynku (63,1% w marcu br., 62,2% w analogicznym miesiącu ub. r.) oraz kosztami zatrudnienia (52,8% w marcu br., 56,7% przed rokiem). Od początku 2010 r. odnotowywany jest stopniowy wzrost utrudnień związanych z niejasnymi i niespójnymi przepisami prawnymi (38,3% w marcu br.), natomiast od połowy 2013 r. – spadek odczuwania bariery związanej z niedostatecznym popytem (33,1% w marcu br.), w ujęciu rocznym spadek znaczenia tej bariery jest największy (38,8% w analogicznym miesiącu ub. r.). Bariery, której uciążliwość najbardziej wzrosła w skali roku jest niedobór pracowników (z 9,4% do 17,6%).

5. Usługi¹

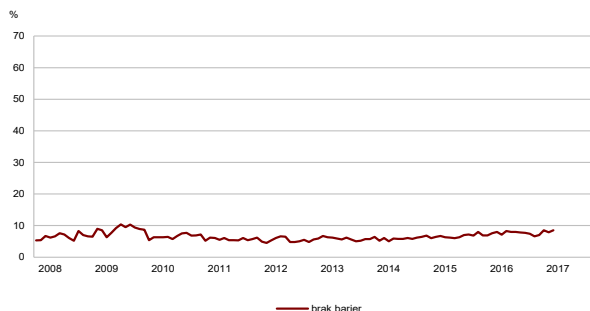
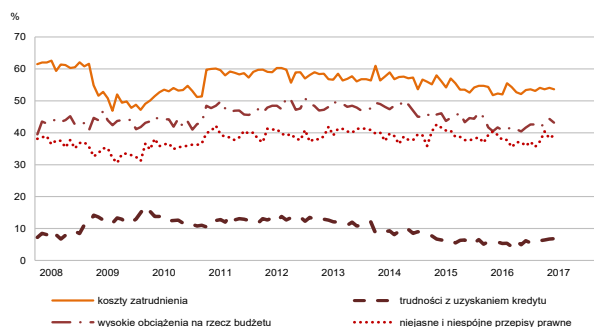
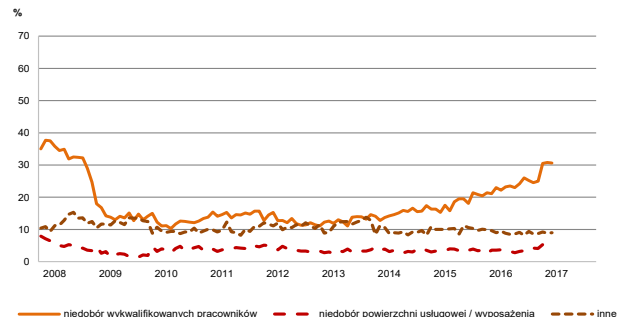
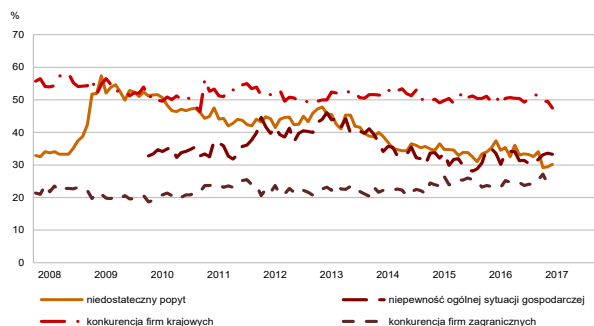
OGÓLNY KLIMAT KONIUNKTURY W SEKCJI TRANSPORT I GOSPODARKA MAGAZYNOWA



W marcu wskaźnik ogólnego klimatu koniunktury w sekcji **transport i gospodarka magazynowa** kształtuje się na poziomie plus 10,9 (przed miesiącem plus 10,5). Poprawę koniunktury odnotowuje 18,7% badanych firm, a jej pogorszenie – 7,8% (w lutym odpowiednio 18,4% i 7,9%). Pozostałe jednostki uznają, że ich sytuacja nie ulega zmianie.

Bieżący **popyt** i **sprzedaż** oceniane są mniej niekorzystnie niż przed miesiącem; diagnozy **sytuacji finansowej** są nieznacznie negatywne i zbliżone do ocen z lutego. Odpowiednie prognozy są bardziej optymistyczne od sformułowanych przed miesiącem. Odnotowywany jest, nieco szybszy niż w lutym, wzrost **opóźnień płatności** za wykonane usługi. Kierujący jednostkami planują wzrost **zatrudnienia**. **Ceny** usług mogą rosnąć w najbliższych trzech miesiącach, choć nieco wolniej niż oczekiwano w lutym. Przedsiębiorcy przewidują wzrost **nakładów na środki**

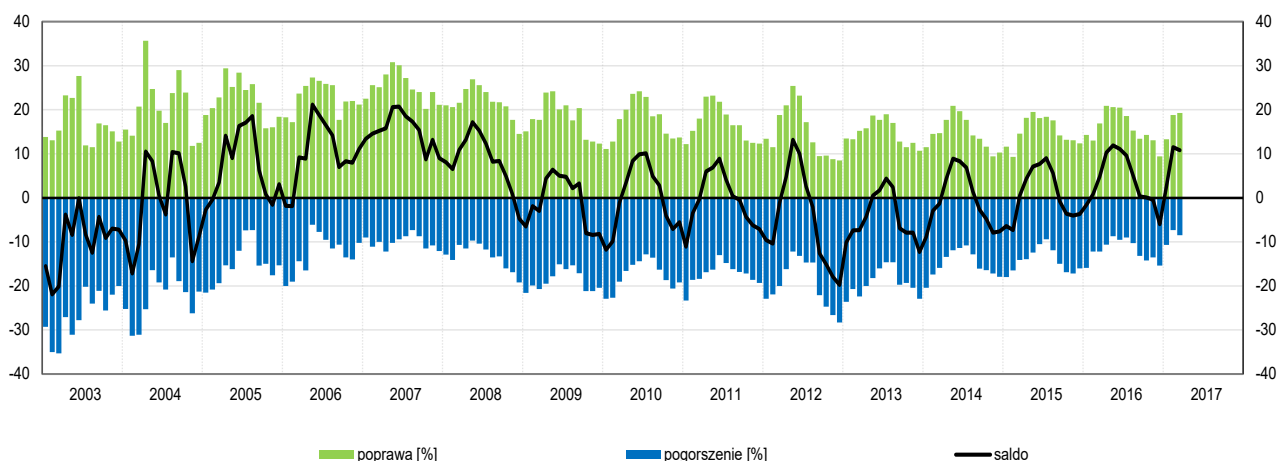
BARIERY DZIAŁALNOŚCI



W marcu 8,5% badanych przedsiębiorstw (przed rokiem 8,0%) deklaruje, że nie napotyka na **bariery w prowadzeniu bieżącej działalności**. Największe trudności wskazywane przez firmy zgłaszające bariery związane są z kosztami zatrudnienia (53,6% w marcu br., 52,3% przed rokiem) oraz konkurencją firm krajowych (47,5% w marcu br., 51,0% przed rokiem). Od 2014 r. rośnie uciążliwość bariery związanej z niedoborem wykwalifikowanych pracowników – jej znaczenie w skali roku wśród wszystkich barier wzrosło w największym stopniu (z 23,0% do 30,6%). Rzadziej niż w marcu ub. r. kierujący jednostkami wskazują barierę związaną z niedostatecznym popytem (z 37,4% do 30,2%).

¹ Wyniki opracowano na podstawie danych uzyskanych od 4330 z ok. 5000 podmiotów objętych badaniem.

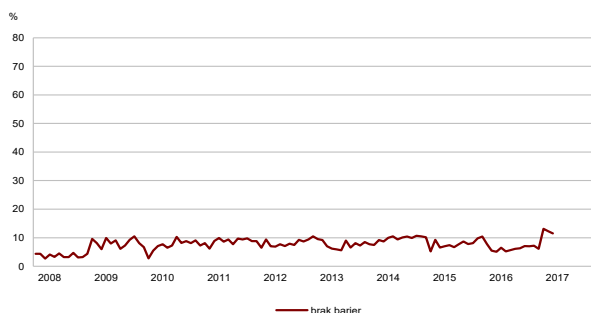
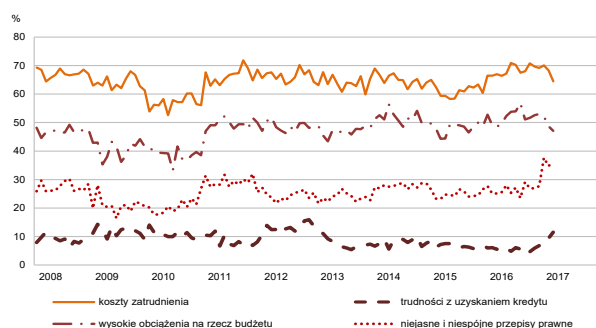
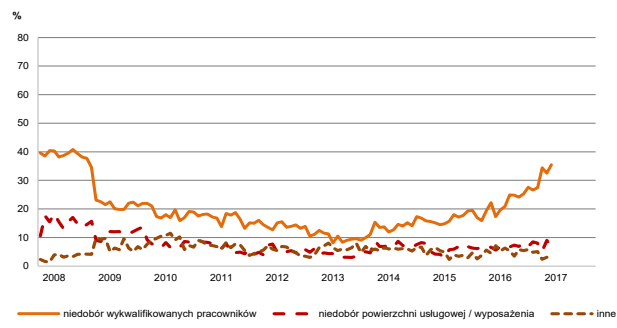
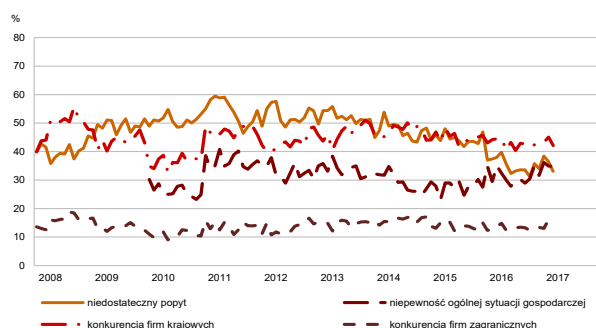
OGÓLNY KLIMAT KONIUNKTURY W SEKCJI ZAKWATEROWANIE I GASTRONOMIA



W marcu wskaźnik ogólnego klimatu koniunktury w sekcji **zakwaterowanie i gastronomia** kształtuje się na poziomie plus 10,8 (przed miesiącem plus 11,5). Poprawę koniunktury odnotowuje 19,3% badanych firm, a jej pogorszenie – 8,5% (w lutym odpowiednio 18,8% i 7,3%). Pozostałe jednostki uznają, że ich sytuacja nie ulega zmianie.

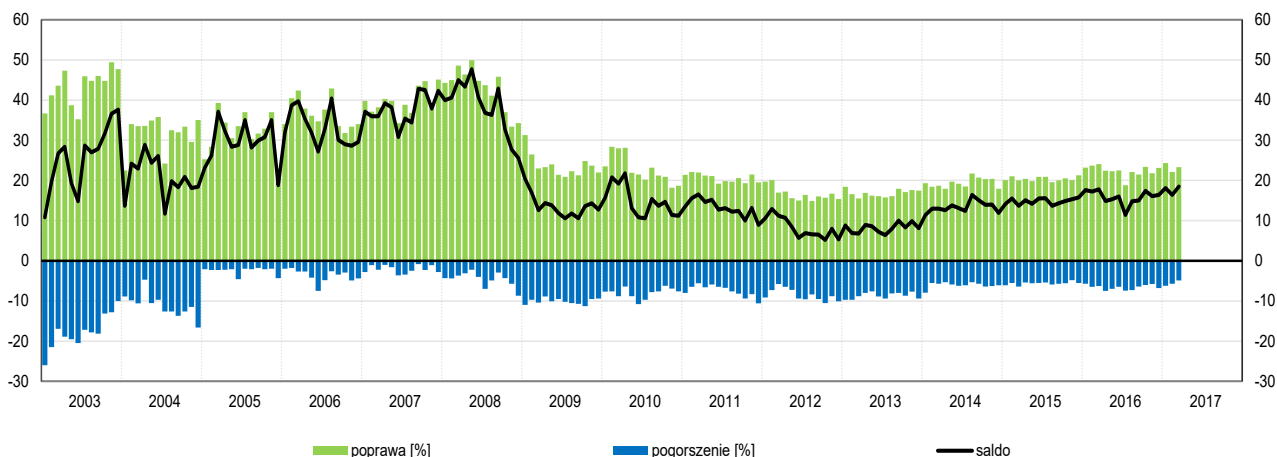
Po negatywnych diagnozach sprzed miesiąca, bieżący **popyt, sprzedaż i sytuacja finansowa** oceniane są w marcu pozytywnie. Prognozy w tym zakresie są bardziej optymistyczne od przewidywań z lutego. Nadal odnotowywany jest nieznaczny wzrost **opóźnień płatności** za wykonane usługi. Skala wzrostu **zatrudnienia** w najbliższych trzech miesiącach może być większa od planowanej w lutym. Przewidywany jest wzrost **cen**. Przedsiębiorcy zapowiadają, że **nakłady na środki trwałe** będą rosnąć.

BARIERY DZIAŁALNOŚCI



Odsetek przedsiębiorców nieodczuwających żadnych **barier w prowadzeniu bieżącej działalności** kształtuje się w marcu na poziomie 11,5% (przed rokiem 5,1%). Największe trudności napotymane przez jednostki zgłaszające bariery związane są z kosztami zatrudnienia (64,5% w marcu br., 67,0% przed rokiem). Od 2014 r. rośnie stopniowo znaczenie bariery związanej z niedoborem wykwalifikowanych pracowników (uciążliwość tej bariery wzrosła w największym stopniu w skali roku wśród wszystkich barier – z 17,3% do 35,5%). Przedsiębiorcy wskazują, że w stosunku do marca ub. r. zwiększyło się również znaczenie bariery związanej z niejasnymi i niespójnymi przepisami prawnymi (z 25,1% do 36,1%).

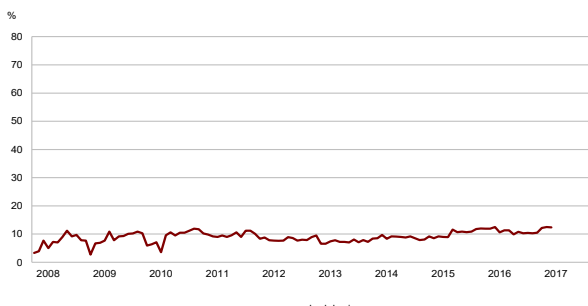
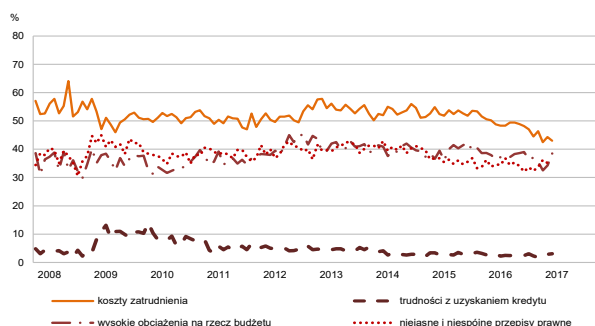
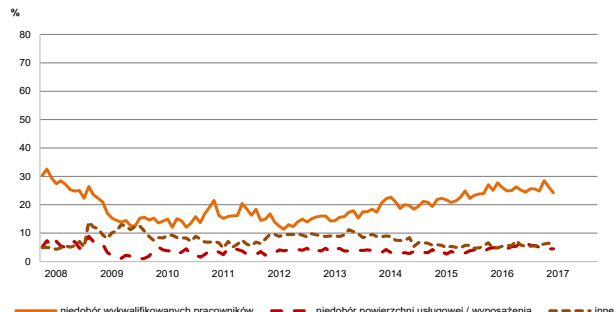
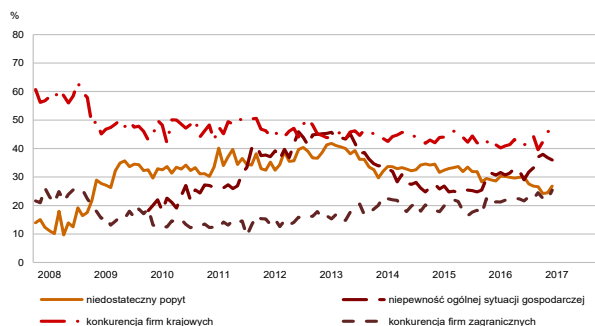
OGÓLNY KLIMAT KONIUNKTURY W SEKCJI INFORMACJA I KOMUNIKACJA



W marcu wskaźnik ogólnego klimatu koniunktury w sekcji **informacja i komunikacja** kształtuje się na poziomie plus 18,5 (przed miesiącem plus 16,4). Poprawę koniunktury odnotowuje 23,3% badanych firm, a jej pogorszenie – 4,9% (w lutym odpowiednio 22,1% i 5,7%). Pozostałe jednostki uznają, że ich sytuacja nie ulega zmianie.

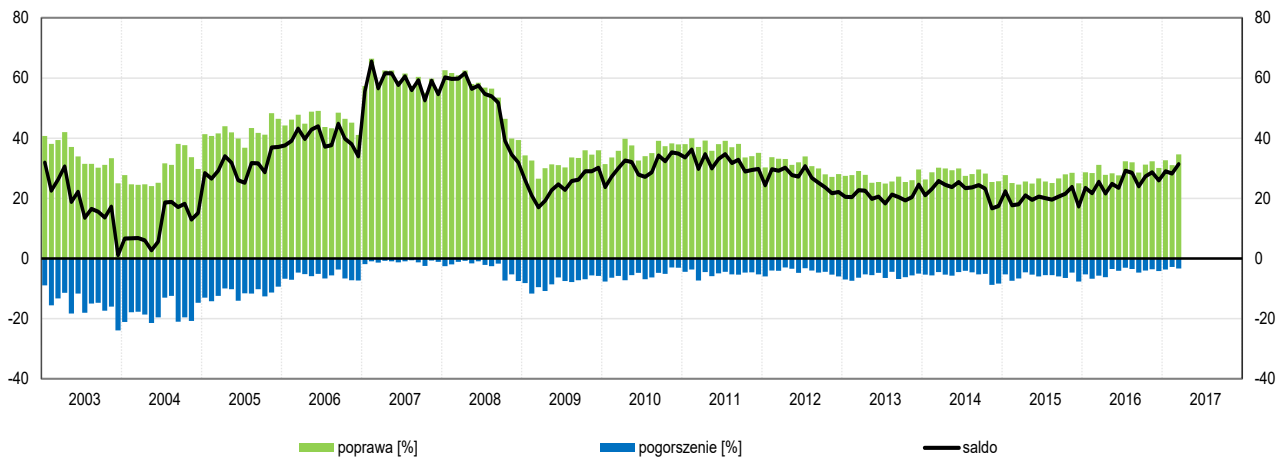
Bieżący **popyt**, **sprzedaż** i **sytuacja finansowa** oceniane są nieco mniej korzystnie niż w lutym. Prognozy popytu i sprzedaży są nieznacznie bardziej optymistyczne, przy mniej pozytywnych przewidywaniach dotyczących sytuacji finansowej. Odnotowywany jest wzrost **opóźnień płatności** za wykonane usługi. Dyrektorzy jednostek zapowiadają wzrost **zatrudnienia**, choć nieco mniejszy od planowanego w lutym. W najbliższych trzech miesiącach można spodziewać się niewielkiego spadku **cen** usług. Przedsiębiorcy przewidują wzrost **nakładów na środki trwałe**.

BARIERY DZIAŁALNOŚCI



Odsetek przedsiębiorców nieodczuwających żadnych **barier w prowadzeniu bieżącej działalności** kształtuje się w marcu na poziomie 12,4% (przed rokiem 12,5%). Największe trudności sygnalizowane przez firmy zgłaszające bariery związane są z konkurencją firm krajowych (47,6% w marcu br., 41,3% przed rokiem) oraz z kosztami zatrudnienia (43,0% w marcu, 48,8% przed rokiem – znaczenie tej bariery spadło w największym stopniu w skali roku). W porównaniu z marcem 2016 r. najbardziej wzrosła uciążliwość barier związanych z konkurencją firm krajowych oraz niepewnością ogólnej sytuacji gospodarczej (z 30,6% do 36,0%).

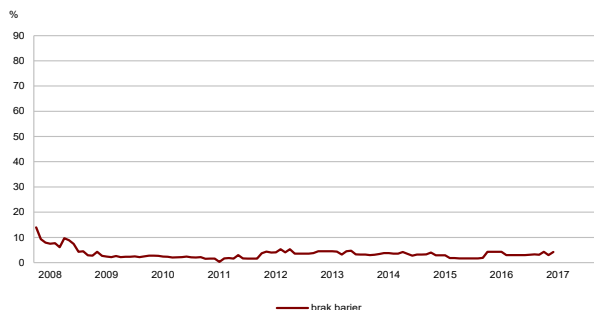
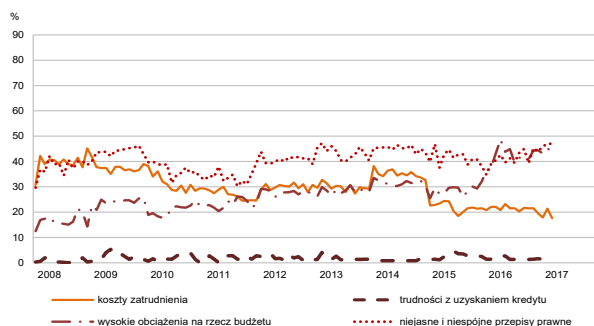
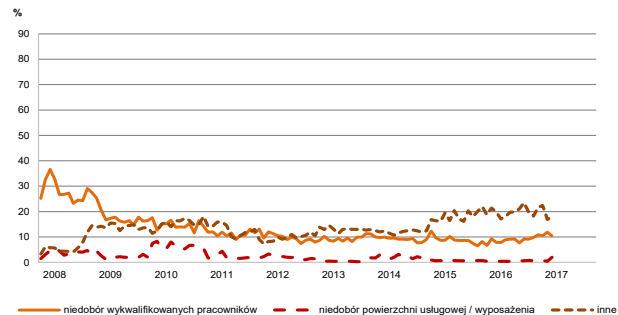
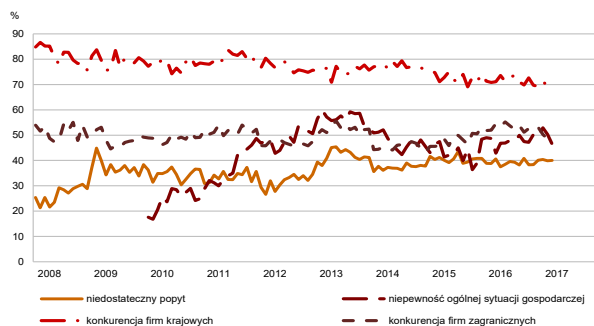
OGÓLNY KLIMAT KONIUNKTURY W SEKCJI FINANSE I UBEZPIECZENIA



W marcu wskaźnik ogólnego klimatu koniunktury w sekcji **działalność finansowa i ubezpieczeniowa** kształtuje się na poziomie plus 31,4 (przed miesiącem plus 28,2). Poprawę koniunktury odnotowuje 34,6% badanych firm, a jej pogorszenie – 3,3% (w lutym odpowiednio 31,0% i 2,8%). Pozostałe jednostki uznają, że ich sytuacja nie ulega zmianie.

Diagnozy **popytu**, **sprzedaży** oraz **sytuacji finansowej** są bardziej korzystne od zgłaszanych przed miesiącem. Również prognozy w tym zakresie są bardziej optymistyczne od formułowanych w lutym. Odnotowywany jest niewielki wzrost **opóźnień płatności** za wykonane usługi. Zapowiadane redukcje **zatrudnienia** mogą być mniejsze od zgłaszanych w lutym. Prognozowany jest wzrost **cen** usług, ale mniej znaczący od przewidywanego przed miesiącem. Prognozy dotyczące **nakładów na środki trwałe** są nieco mniej optymistyczne od przewidywań formułowanych w ostatnich miesiącach.

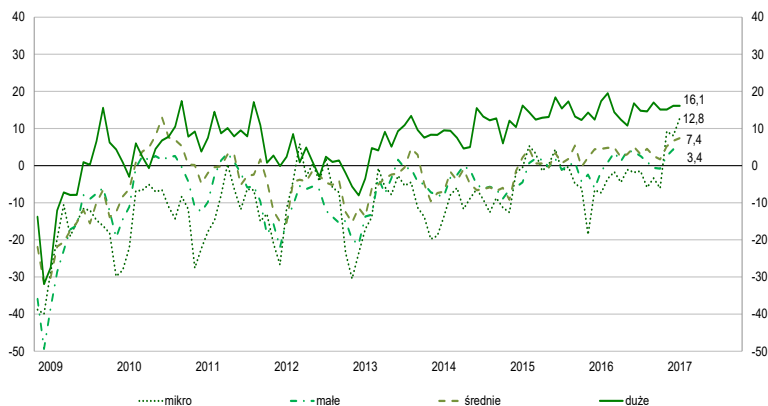
BARIERY DZIAŁALNOŚCI



Odsetek przedsiębiorców nieodczuwających żadnych **barier w prowadzeniu bieżącej działalności** kształtuje się w marcu na poziomie 4,2% (przed rokiem 4,3%). Największe trudności napotymane przez przedsiębiorstwa zgłaszające bariery związane są z konkurencją firm krajowych (70,3% w marcu br., 71,1% przed rokiem). W skali roku w największym stopniu wzrosła uciążliwość bariery związanej z niejasnymi i niespójnymi przepisami prawnymi (z 40,5% do 47,0%), a spadła – bariery związanej z konkurencją firm zagranicznych (z 54,6% do 47,1%).

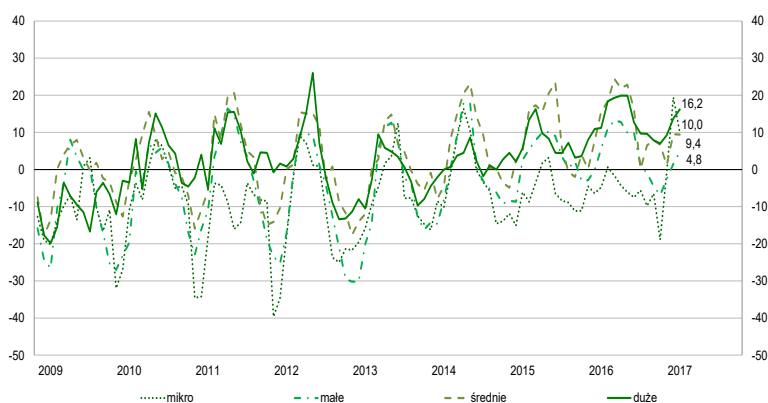
OGÓLNY KLIMAT KONIUNKTURY W WYBRANYCH SEKCJACH WEDŁUG KLAS WIELKOŚCI

TRANSPORT I GOSPODARKA MAGAZYNOWA



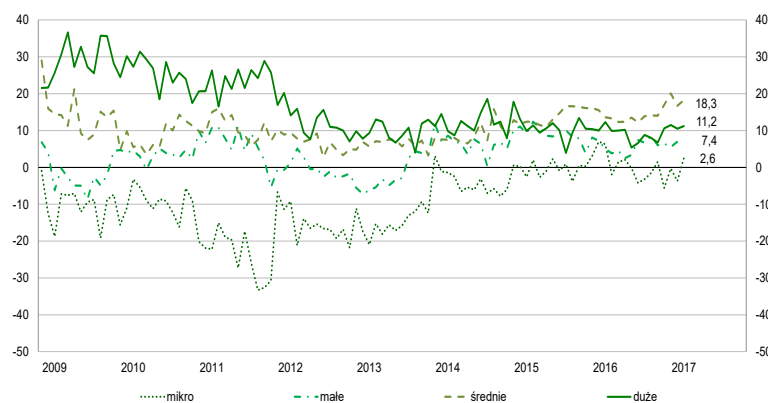
Podmioty wszystkich klas wielkości oceniają koniunkturę pozytywnie, podobnie jak w lutym, ale tylko firmy o liczbie pracujących do 9 osób – lepiej niż przed miesiącem. Najbardziej optymistyczne opinie dotyczące koniunktury zgłaszają firmy duże (o liczbie pracujących 250 i więcej osób).

DZIAŁALNOŚĆ ZWIĄZANA Z ZAKWATEROWANIEM I GASTRONOMIĄ



Najbardziej korzystne oceny koniunktury formułują w marcu jednostki o liczbie pracujących 250 i więcej osób – ich opinie są lepsze od zgłaszanych przed miesiącem. Również firmy o liczbie pracujących do 9 osób oceniają koniunkturę optymistycznie, choć gorzej niż w lutym. Ze wszystkich klas wielkości najmniej pozytywne oceny zgłaszają podmioty o liczbie pracujących od 10 do 49 osób, choć ich opinie są lepsze od sygnalizowanych przed miesiącem.

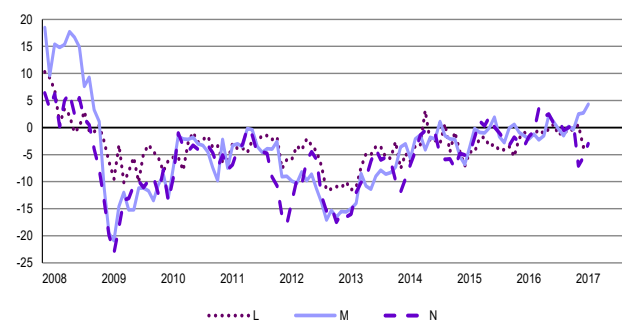
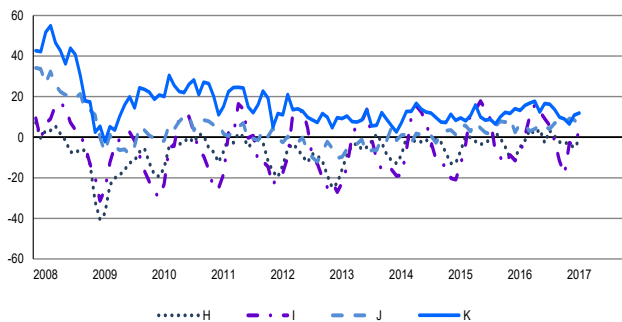
INFORMACJA I KOMUNIKACJA



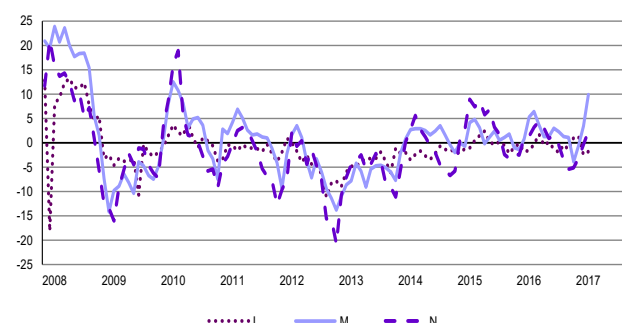
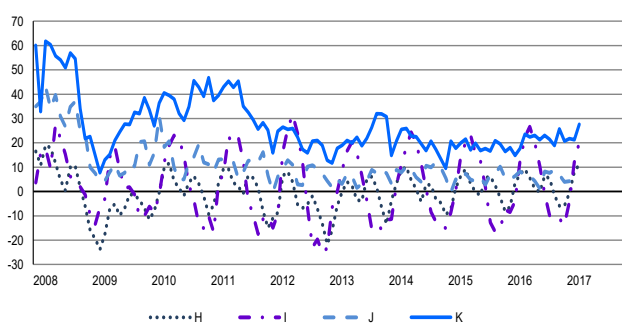
Oceny koniunktury formułowane w marcu przez podmioty wszystkich klas wielkości są pozytywne – najbardziej korzystne opinie, lepsze niż przed miesiącem, odnotowują firmy o liczbie pracujących od 50 do 249 osób. Najmniej optymistycznie koniunkturę oceniają jednostki o liczbie pracujących do 9 osób.

SYTUACJA PRZEDSIĘBIORSTW W POSZCZEGÓLNYCH SEKCJACH - WYBRANE WSKAŹNIKI

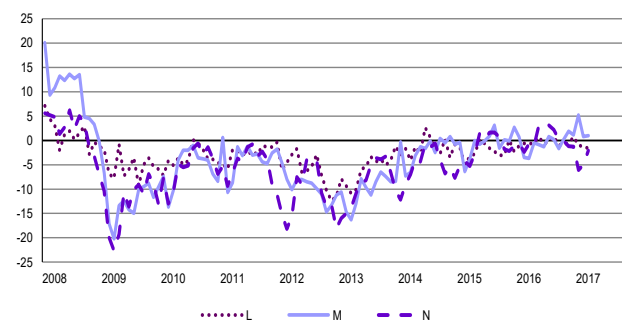
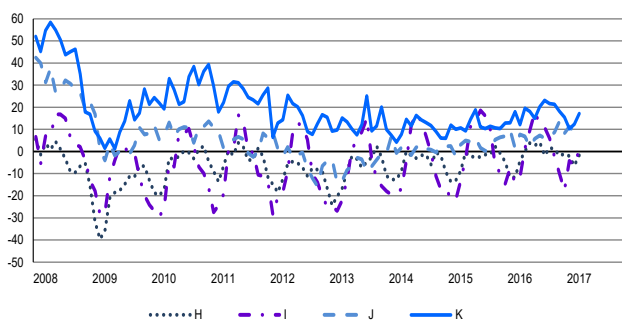
POPYT — DIAGNOZA



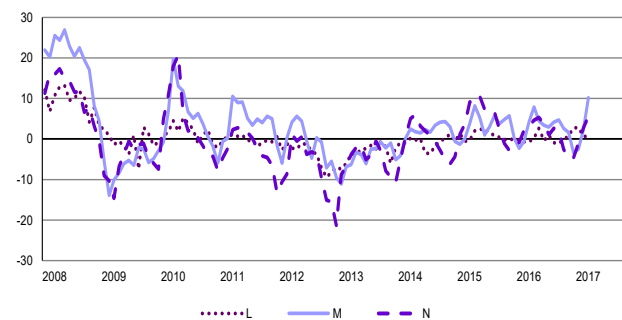
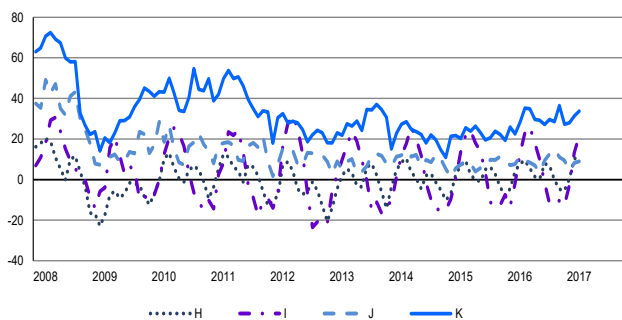
POPYT — PROGNOZA



SPRZEDAŻ — DIAGNOZA



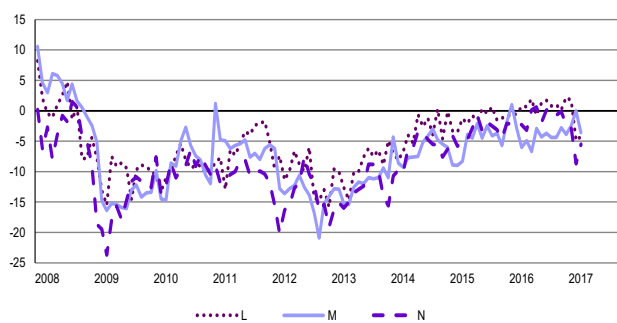
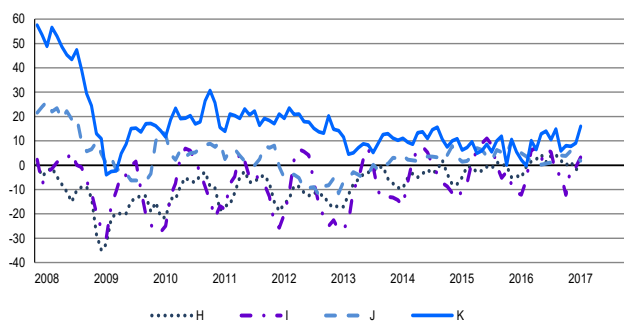
SPRZEDAŻ — PROGNOZA



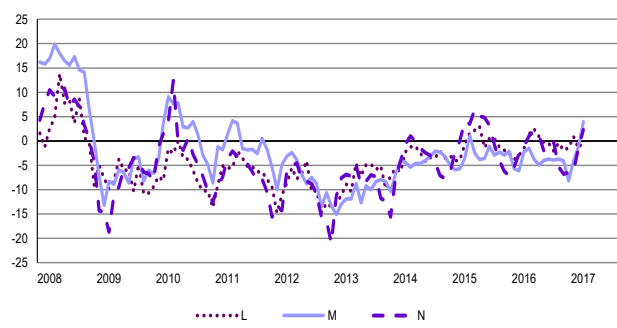
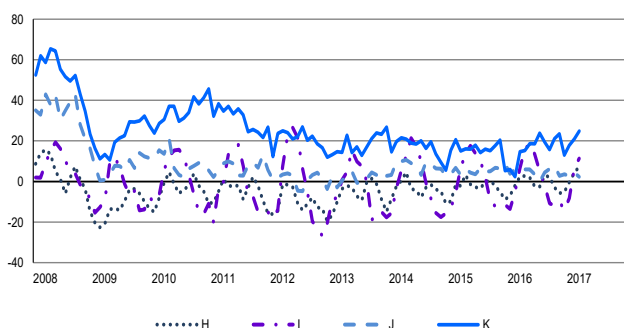
H – Transport i gospodarka magazynowa, **I** – Działalność związana z zakwaterowaniem i usługami gastronomicznymi,
J – Informacja i komunikacja, **K** – Działalność finansowa i ubezpieczeniowa,
L – Działalność związana z obsługą rynku nieruchomości, **M** – Działalność profesjonalna, naukowa i techniczna,
N – Działalność w zakresie usług administrowania i działalność wspierająca

SYTUACJA PRZEDSIĘBIORSTW W POSZCZEGÓLNYCH SEKCJACH - WYBRANE WSKAŹNIKI cd.

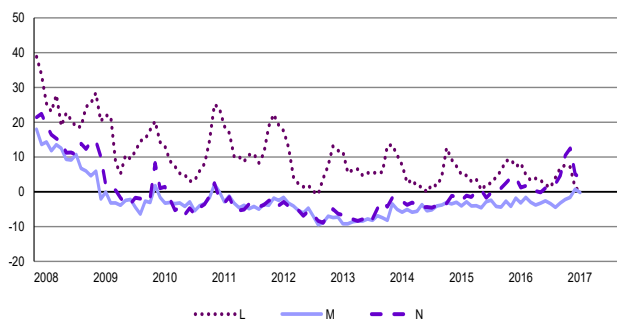
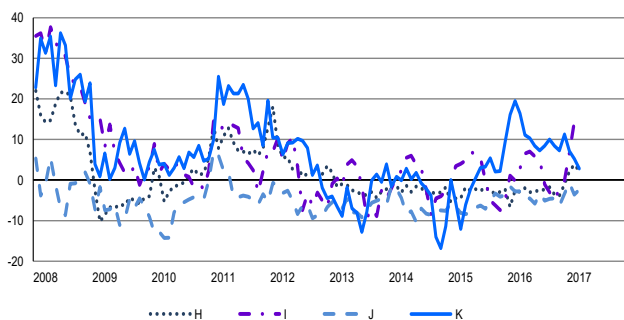
SYTUACJA FINANSOWA — DIAGNOZA



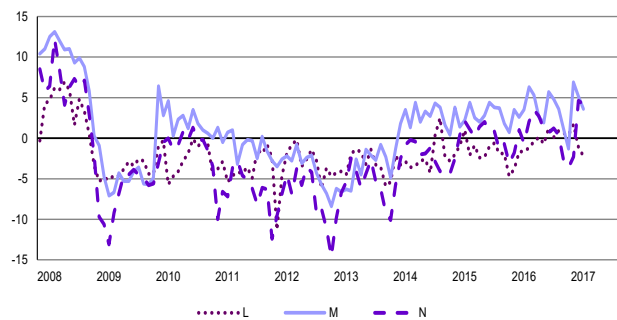
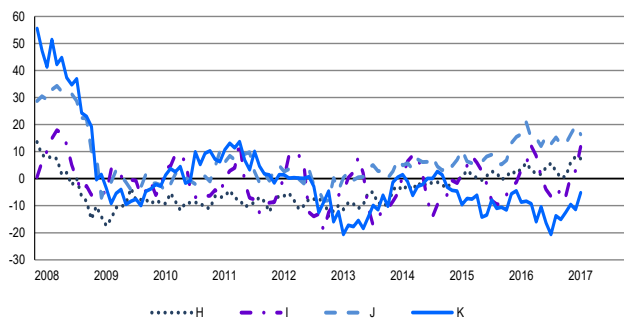
SYTUACJA FINANSOWA — PROGNOZA



CENY — PROGNOZA



ZATRUDNIENIE — PROGNOZA

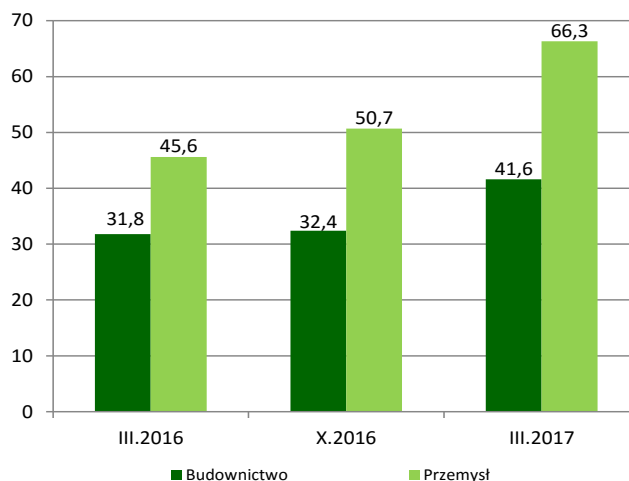


H – Transport i gospodarka magazynowa, **I** – Działalność związana z zakwaterowaniem i usługami gastronomicznymi,
J – Informacja i komunikacja, **K** – Działalność finansowa i ubezpieczeniowa,
L – Działalność związana z obsługą rynku nieruchomości, **M** – Działalność profesjonalna, naukowa i techniczna,
N – Działalność w zakresie usług administrowania i działalność wspierająca

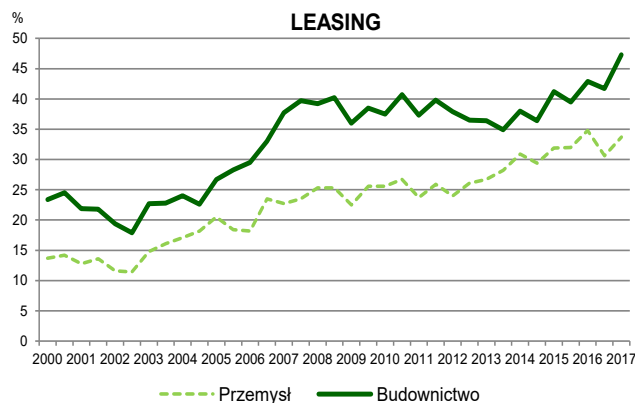
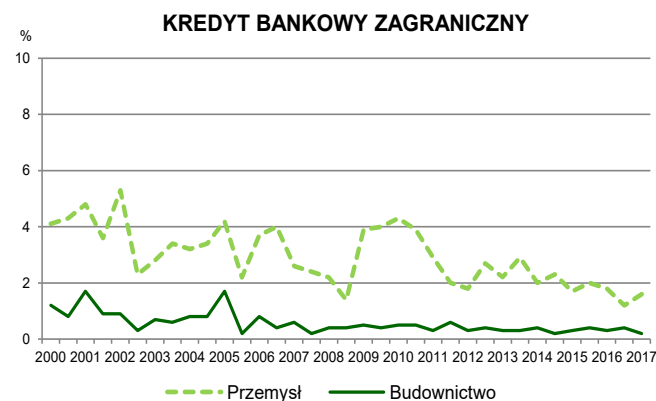
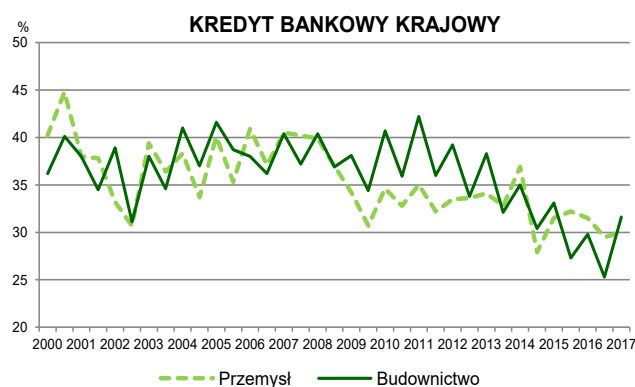
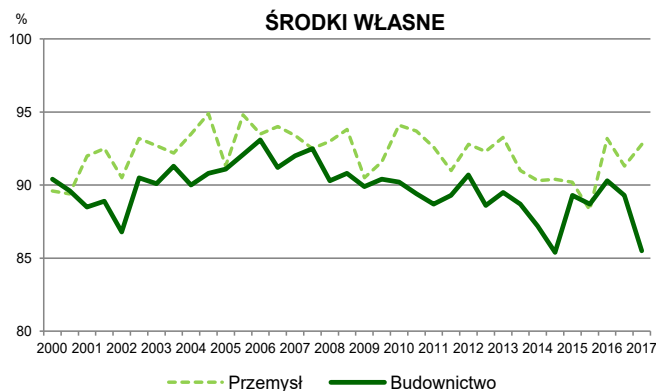
6. Inwestycje w przemyśle i budownictwie^{1, 2}

Informacje zebrane w marcu br. wskazują, że 66,3% przedsiębiorstw w przemyśle i 41,6% w budownictwie planuje ponoszenie nakładów inwestycyjnych w 2017 roku. W marcu 2016 r. ponoszenie nakładów inwestycyjnych na 2017 r. przewidywało 45,6% jednostek przemysłowych i 31,8% jednostek budowlano-montażowych.

Przedsiębiorstwa deklarujące ponoszenie nakładów inwestycyjnych w 2017 r.



ŹRÓDŁA FINANSOWANIA INWESTYCJI



Przedsiębiorcy prowadzący działalność **przemysłową** jako najczęściej wybierane źródła finansowania inwestycji wskazują środki własne (92,8% jednostek w marcu br., 93,2% przed rokiem). Krajowy kredyt bankowy jest źródłem finansowania działalności inwestycyjnej dla 30,0% jednostek w marcu br., 31,5% przed rokiem, leasing – dla 33,7% przedsiębiorstw (34,8% w ubiegłym roku).

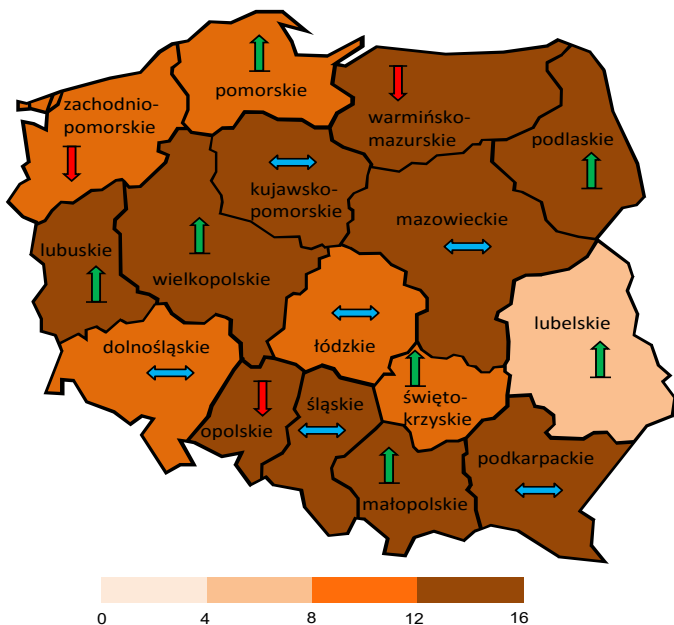
Dyrektorzy przedsiębiorstw **budowlano-montażowych** jako najczęściej wybierane źródła finansowania inwestycji wskazują środki własne (85,5% jednostek w marcu br., 90,3% jednostek w marcu ubiegłego roku). Krajowy kredyt bankowy wybiera 31,6% przedsiębiorstw (29,8% w marcu ub. r.), leasing – 47,2% jednostek (42,9% w marcu 2016 r.).

¹ Badanie inwestycji jest przeprowadzane w marcu i październiku.

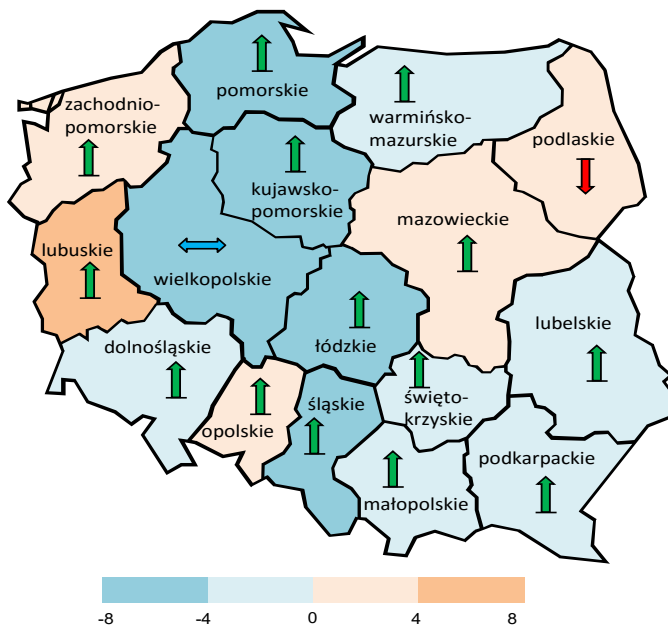
² Wyniki opracowano na podstawie danych uzyskanych od 3199 z ok. 3500 podmiotów objętych badaniem inwestycji w przemyśle i od 4081 z ok. 5000 podmiotów objętych badaniem inwestycji w budownictwie.

7. Ogólny klimat koniunktury według województw (dane wg siedziby przedsiębiorstwa)

Przetwórstwo przemysłowe



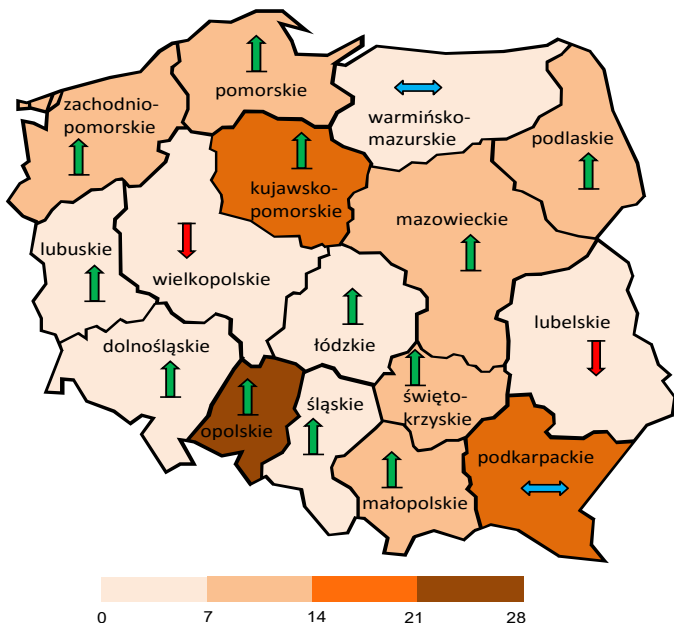
Budownictwo



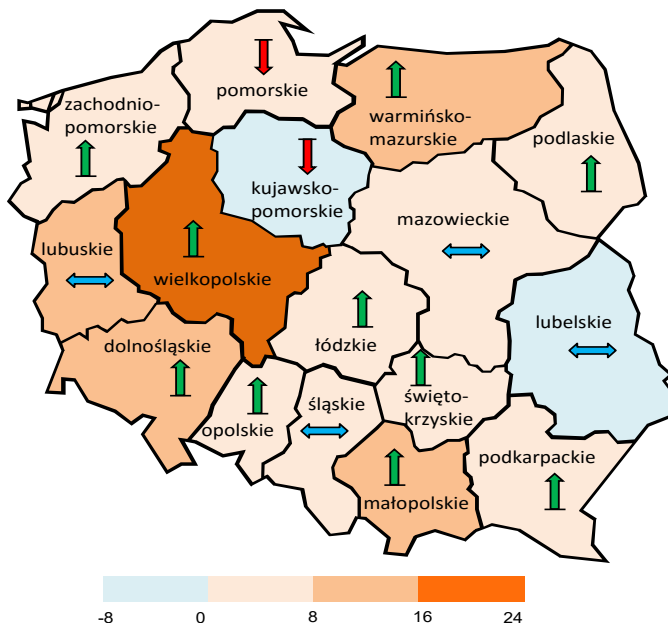
Jednostki ze wszystkich województw oceniają koniunkturę pozytywnie. Najbardziej korzystne oceny formułują podmioty prowadzące działalność w zakresie przetwórstwa przemysłowego z województw **mazowieckiego, podlaskiego, małopolskiego, lubuskiego**.

Jednostki z większości województw prowadzące działalność w zakresie budownictwa formułują w marcu negatywne, ale lepsze niż przed miesiącem oceny koniunktury. Najbardziej pesymistyczne oceny zgłaszają jednostki z województwa **kujawsko-pomorskiego**, natomiast najbardziej optymistyczne – z województwa **lubuskiego**.

Handel hurtowy



Handel detaliczny



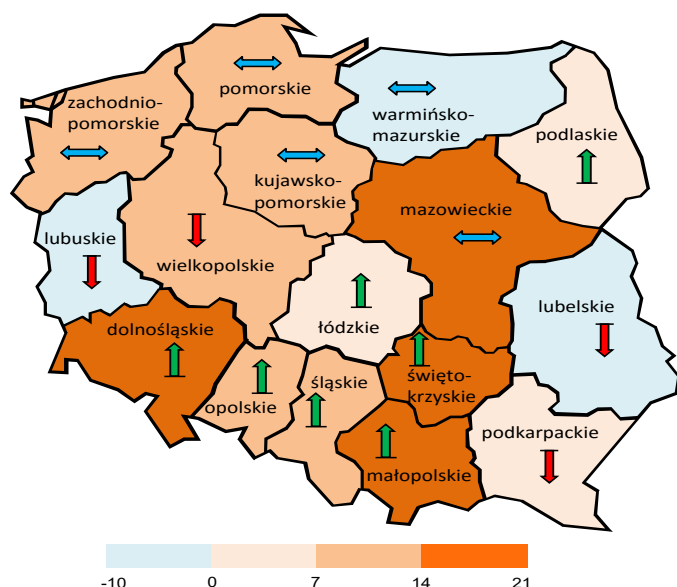
Przedstawiciele firm ze wszystkich województw zgłaszają korzystne oceny koniunktury. Najbardziej optymistycznie koniunkturę w handlu hurtowym oceniają jednostki z województw **opolskiego, podkarpackiego i kujawsko-pomorskiego**.

Najbardziej optymistycznie koniunkturę w handlu detalicznym oceniają przedsiębiorstwa, których siedziba znajduje się w województwie **wielkopolskim**. Pesymistyczne oceny w tym zakresie zgłaszają jedynie przedsiębiorstwa z województw **lubelskiego i kujawsko-pomorskiego**.

↑ Poprawa koniunktury w stosunku do poprzedniego miesiąca
↔ Poziom koniunktury bez zmian w stosunku do poprzedniego miesiąca

↓ Pogorszenie koniunktury w stosunku do poprzedniego miesiąca

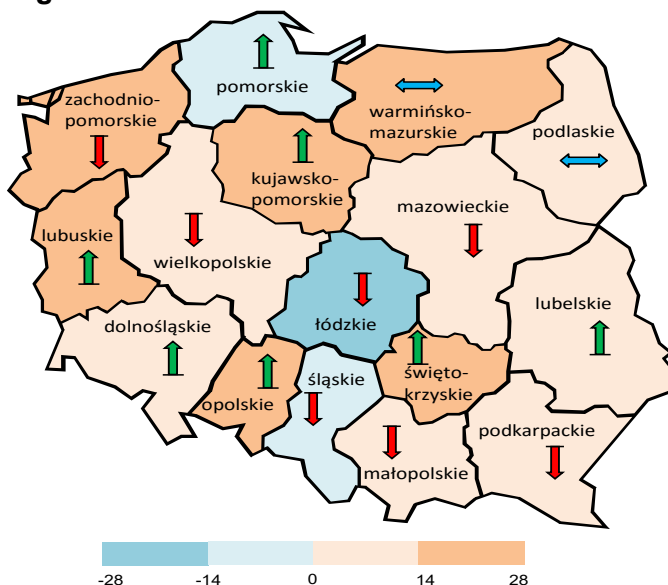
Transport i gospodarka magazynowa



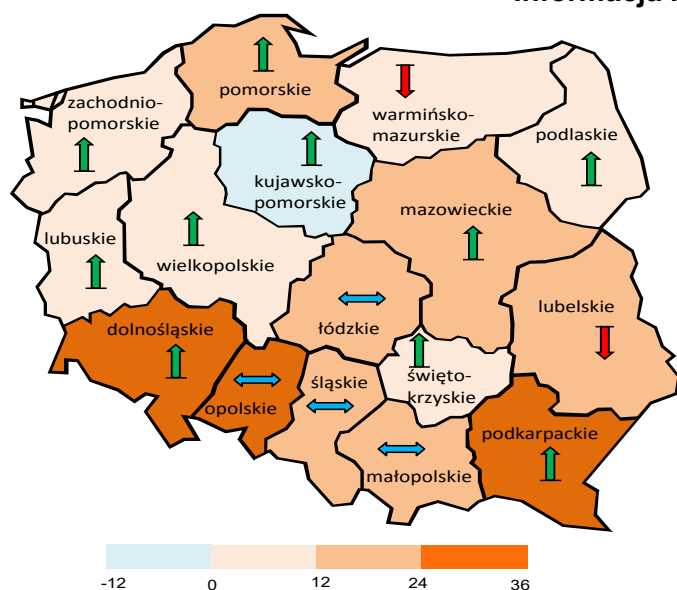
Podmioty z większości województw należące do sekcji transport i gospodarka magazynowa oceniają w marcu koniunkturę korzystnie. Najbardziej optymistyczne oceny koniunktury formułują jednostki mające siedzibę w województwie **świętokrzyskim**. Najbardziej pesymistycznie, podobnie jak w lutym, oceniają koniunkturę podmioty z siedzibą w województwie **warmińsko-mazurskim**.

Zakwaterowanie i gastronomia

Podmioty z większości województw prowadzące działalność związaną z zakwaterowaniem i gastronomią oceniają w marcu koniunkturę pozytywnie. Najbardziej korzystne, lepsze od zgłaszanych przed miesiącem, oceny koniunktury formułują jednostki z województwa **kujawsko-pomorskiego**. Najbardziej pesymistycznie oceniają koniunkturę podmioty, których siedziba znajduje się w województwie **łódzkim**.



Informacja i komunikacja



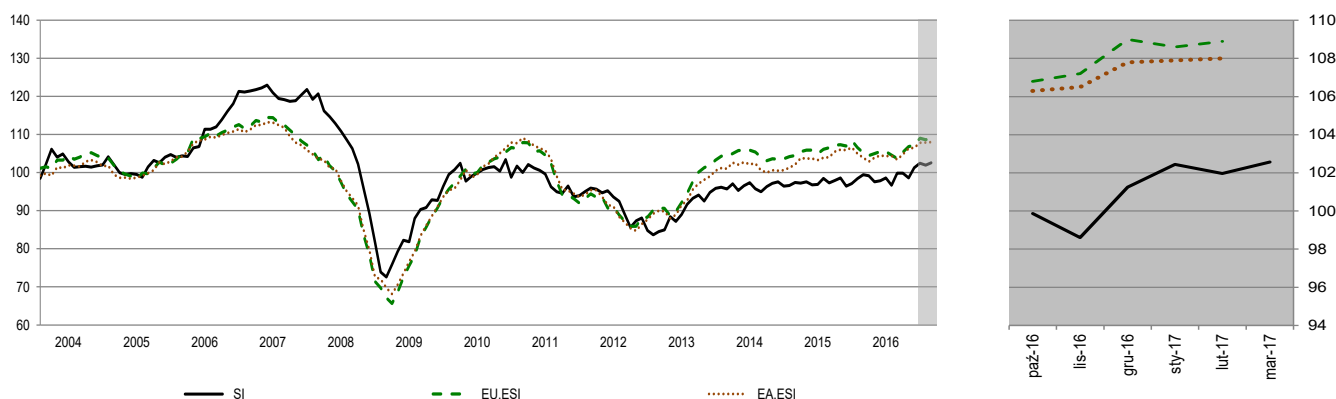
Jednostki ze wszystkich województw (z wyjątkiem przedsiębiorstw z województwa **kujawsko-pomorskiego**) należące do sekcji informacja i komunikacja oceniają w marcu koniunkturę korzystnie. Najbardziej optymistyczne opinie w zakresie koniunktury odnotowują podmioty z województw **dolnośląskiego**, **opolskiego** i **podkarpackiego**.

↑ Poprawa koniunktury w stosunku do poprzedniego miesiąca
↔ Pozioma koniunktury bez zmian w stosunku do poprzedniego miesiąca

↓ Pogorszenie koniunktury w stosunku do poprzedniego miesiąca

8. Wskaźnik syntetyczny koniunktury gospodarczej (SI)

WSKAŹNIK SYNTETYCZNY DLA POLSKI¹, WSKAŹNIKI ODCZUĆ EKONOMICZNYCH DLA UNII EUROPEJSKIEJ I STREFY EURO²



SI – Wskaźnik syntetyczny koniunktury gospodarczej dla Polski

EU.ESI – Wskaźnik odczuć ekonomicznych dla Unii Europejskiej (European Union - EU)

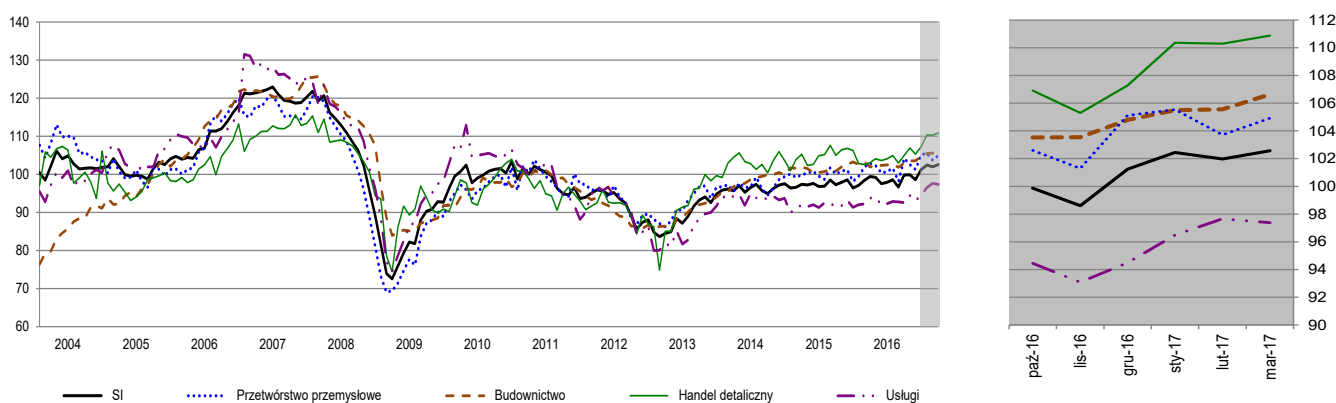
EA.ESI – Wskaźnik odczuć ekonomicznych dla strefy Euro (Euro area - EA)

Wskaźnik syntetyczny koniunktury gospodarczej (SI) kształtuje się w marcu na poziomie wyższym niż przed miesiącem i przed rokiem (od czterech miesięcy jego wartości są nieco wyższe od średniej długookresowej).

Składowe dotyczące przetwórstwa przemysłowego, budownictwa i handlu detalicznego wzrosły nieco w stosunku do lutego, podczas gdy odnosząca się do usług utrzymuje się na poziomie sprzed miesiąca (jako jedyna pozostaje na poziomie poniżej średniej długookresowej). W skali roku wartości wszystkich składowych rosną.

Wskaźnik ocen diagnostycznych i prognostycznych jest wyższy od zgłaszanego przed miesiącem i przed rokiem.

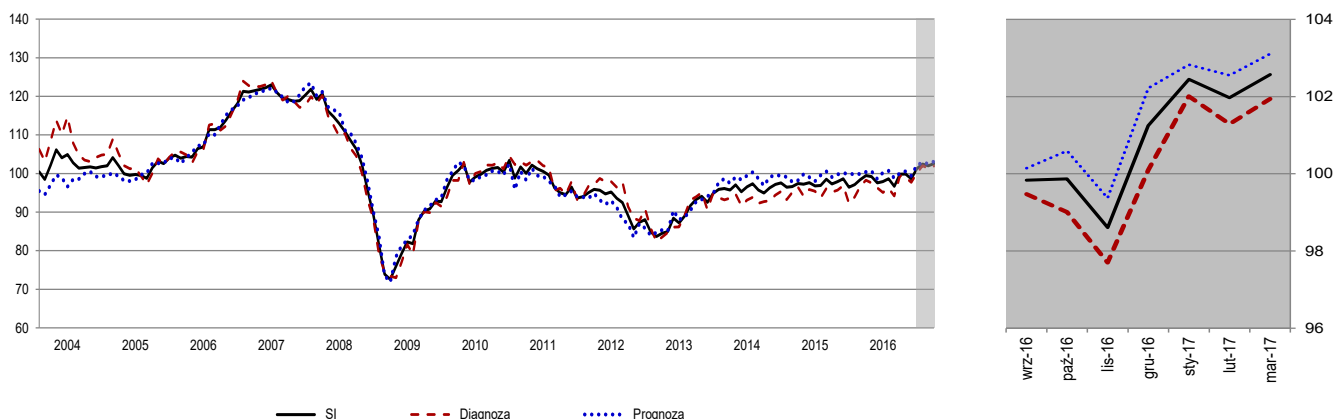
WSKAŹNIK SYNTETYCZNY I JEGO DEKOMPOZYCJA



¹Patrz: str. 27 Badanie koniunktury gospodarczej GUS, 2017, <http://stat.gov.pl/obszary-tematyczne/koniunktura/koniunktura/publikacja.5.html>

²Patrz Business and Consumer Surveys, Komisja Europejska, DG ECFIN http://ec.europa.eu/economy_finance/db_indicators/surveys/index_en.htm

WSKAŹNIK SYNTETYCZNY I JEGO DEKOMPOZYCJA cd.



Metodologia badań koniunktury gospodarczej prowadzonych z wykorzystaniem testu koniunktury polega na zbieraniu opinii przedsiębiorców na temat bieżącej i przyszłej sytuacji kierowanych przez nich jednostek w zakresie takich elementów prowadzonej działalności gospodarczej jak portfel zamówień, produkcja, sytuacja finansowa, zatrudnienie, ceny, działalność inwestycyjna, napotykanne bariery. Udzielając odpowiedzi na ankietę koniunktury, respondenci powinni opierać się na swych ogólnych odczuciach dotyczących bieżącej i przyszłej sytuacji przedsiębiorstwa, bez odwoływania się do zapisów księgowych.

Wskaźnik ogólnego klimatu koniunktury gospodarczej jest wskaźnikiem złożonym. Obliczany jest jako średnia arytmetyczna sald odpowiedzi na pytania z ankiety miesięcznej dotyczące bieżącej i przewidywanej sytuacji gospodarczej przedsiębiorstwa. Gdy wskaźnik jest większy od zera odnotowywany jest "dobry" klimat koniunktury. W przeciwnym wypadku klimat jest oceniany jako "zły".

Ze względu na zaokrąglenia danych, w niektórych przypadkach obliczone wskaźniki złożone mogą nieznacznie różnić się od składających się na nie wariantów odpowiedzi.

W **przetwórstwie przemysłowym** oraz **inwestycjach w przemyśle** badaniem objęte są podmioty o liczbie pracujących 10 i więcej osób. W pozostałych badaniach (**budownictwo, inwestycje w budownictwie, handel hurtowy i detaliczny, usługi**) uczestniczą również podmioty o liczbie pracujących do 9 osób (w budownictwie – od 2006 r.). Wyniki badań prezentowane są według następujących klas wielkości: **mikro** (o liczbie pracujących do 9 osób), **małe** (o liczbie pracujących od 10 do 49 osób), **średnie** (o liczbie pracujących od 50 do 249 osób), **duże** (o liczbie pracujących 250 i więcej osób).

Badanie **inwestycji** w przemyśle i budownictwie jest przeprowadzane w marcu i październiku.

Badaniem **usług** objęte są następujące sekcje: H – Transport i gospodarka magazynowa, I – Działalność związana z zakwaterowaniem i usługami gastronomicznymi, J – Informacja i komunikacja, K – Działalność finansowa i ubezpieczeniowa, L – Działalność związana z obsługą rynku nieruchomości, M – Działalność profesjonalna, naukowa i techniczna, N – Działalność w zakresie usług administrowania i działalność wspierająca, P – Edukacja, Q – Opieka zdrowotna i pomoc społeczna, R – Działalność związana z kulturą, rozrywką i rekreacją, S – Pozostała działalność usługowa.

Opracowanie merytoryczne:
Departament Przedsiębiorstw
Hanna Sękowska Tel. 22 608 36 51,
Magdalena Święcka Tel. 22 608 35 50,
Olga Gaca Tel. 22 608 36 51,
Hubert Stefaniak Tel. 22 608 35 50,
Łukasz Gontarz Tel. 22 608 35 50.

Rozpowszechnianie:
Rzecznik Prasowy Prezesa GUS
Karolina Dawidziuk
Tel: 22 608 3009, 22 608 3475
e-mail: rzecznik@stat.gov.pl

Wyniki badania koniunktury w przemyśle, budownictwie, handlu i usługach można znaleźć na stronie GUS http://stat.gov.pl/obszary-tematyczne/koniunktura/koniunktura/publikacja_4.html