

Koniunktura w przetwórstwie przemysłowym, budownictwie, handlu i usługach – październik 2023 r.

Pogłębione pytania o aktualne zagadnienia gospodarcze oraz wpływ wojny w Ukrainie na koniunkturę – oceny i oczekiwania

20.10.2023 r.


-12,9

Wskaźnik ogólnego klimatu koniunktury w przetwórstwie przemysłowym

W październiku br. w większości prezentowanych obszarów gospodarki wskaźnik ogólnego klimatu koniunktury kształtuje się na poziomie nieco niższym lub zbliżonym do prezentowanego we wrześniu br. Inną tendencją zaobserwować można jednak w danych wyrównanych sezonowo, gdzie w większości obszarów wskaźnik jest na poziomie wyższym niż w ubiegłym miesiącu. Wskaźnik ogólnego klimatu koniunktury we wszystkich obszarach, poza handlem detalicznym, znajduje się poniżej średniej długookresowej¹. W większości ba-

danych obszarów sygnalizuje się brak zmian składowych „diagnostycznych”, natomiast w przypadku „prognostycznych” brak zmian lub pogorszenie.

Jednostki z sekcji działalność finansowa i ubezpieczeniowa (plus 16,4) oraz informacja i komunikacja (plus 12,1) jako jedyne oceniają koniunkturę korzystnie², choć poniżej średniej długookresowej (odpowiednio plus 25,7 i plus 18,1). Najbardziej pesymistyczne oceny formułują podmioty z sekcji przetwórstwo przemysłowe (minus 12,9) oraz budownictwo (minus 10,4).

Do badania za bieżący miesiąc – odpowiedzi udzielane w okresie od 1 do 10 dnia bm. – dołączono moduł pytań diagnozujących wpływ wojny w Ukrainie na koniunkturę gospodarczą oraz dotyczących procesów cenowych (wyniki w tablicy 2).

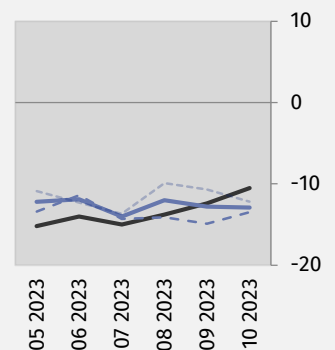
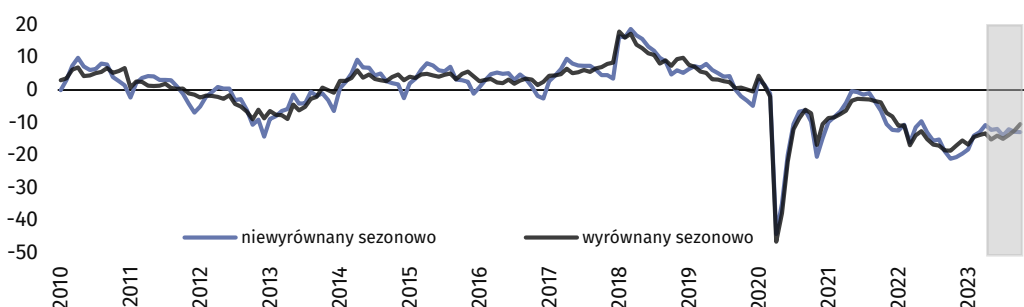
Wskaźnik ogólnego klimatu koniunktury i jego składowe w ostatnich sześciu miesiącach

— wskaźnik wyrównany sezonowo (SA)
 — wskaźnik niewyrównany sezonowo (NSA)
 - - - składowa "diagnostyczna" (NSA)
 - - - - składowa "prognostyczna" (NSA)



Przetwórstwo przemysłowe (wykres 1)

W październiku wskaźnik ogólnego klimatu koniunktury (NSA³) kształtuje się na poziomie minus 12,9 (przed miesiącem minus 12,8).



¹ Średnia długookresowa (średnia arytmetyczna dla poszczególnych wskaźników ogólnego klimatu koniunktury) obejmuje szeregi czasowe od 2000 r., poza usługami (od 2003 r.) i handlem hurtowym (od 2011 r.).

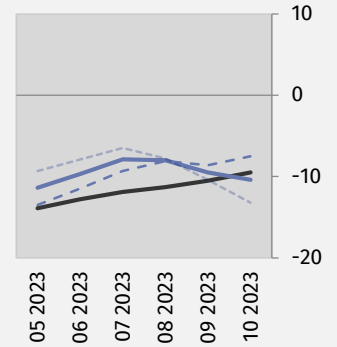
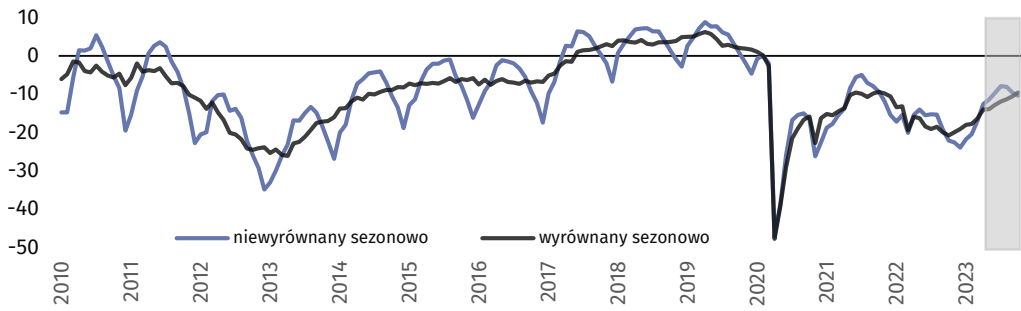
² Poprzez sformułowanie „korzystnie” (dodatnia wartość wskaźnika) rozumiemy sytuację, gdzie odsetek przedsiębiorców spodziewających się poprawy sytuacji gospodarczej ich podmiotów w najbliższych trzech miesiącach lub obserwujących taką poprawę, przeważa nad odsetkiem przedsiębiorców oczekujących jej pogorszenia.

³ NSA (non-seasonally adjusted) - wskaźnik niewyrównany sezonowo, SA (seasonally adjusted) - wskaźnik wyrównany sezonowo.



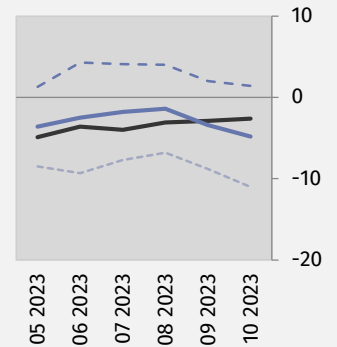
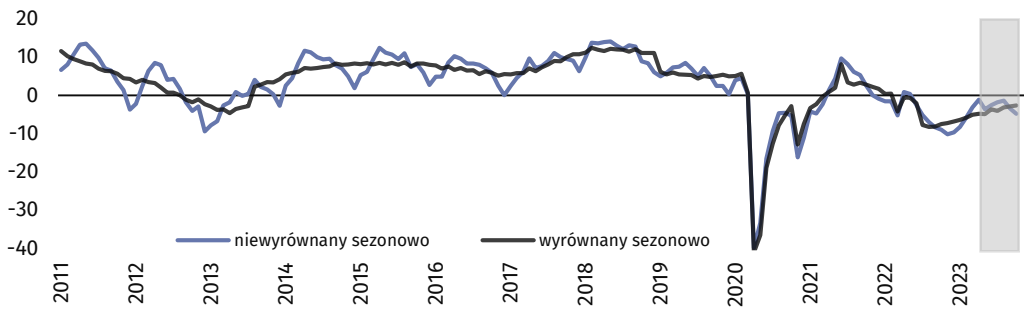
Budownictwo (wykres 2)

W październiku wskaźnik ogólnego klimatu koniunktury (NSA) kształtuje się na poziomie minus 10,4 (przed miesiącem minus 9,5).



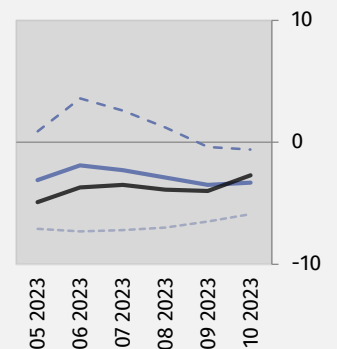
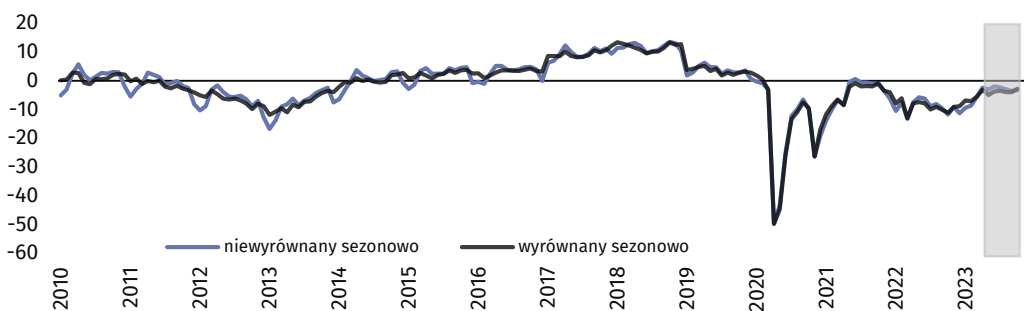
Handel hurtowy (wykres 3)

W październiku wskaźnik ogólnego klimatu koniunktury (NSA) kształtuje się na poziomie minus 4,8 (przed miesiącem minus 3,4).



Handel detaliczny (wykres 4)

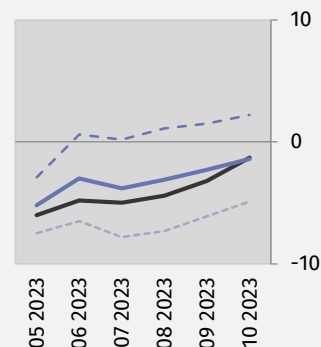
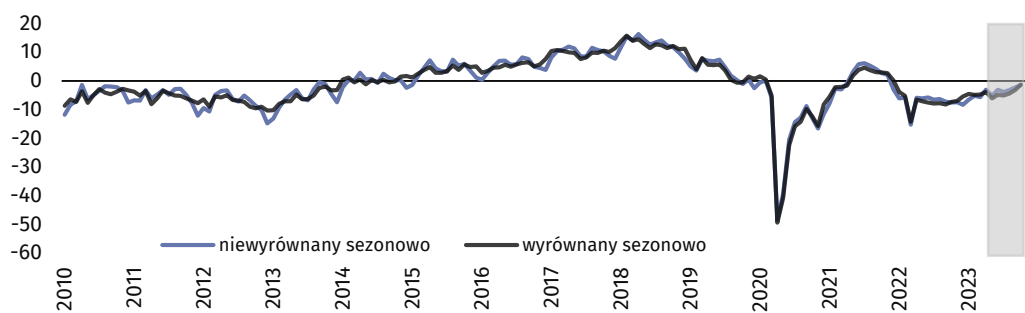
W październiku wskaźnik ogólnego klimatu koniunktury (NSA) kształtuje się na poziomie minus 3,3 (przed miesiącem minus 3,5).





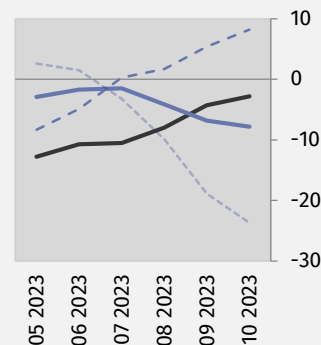
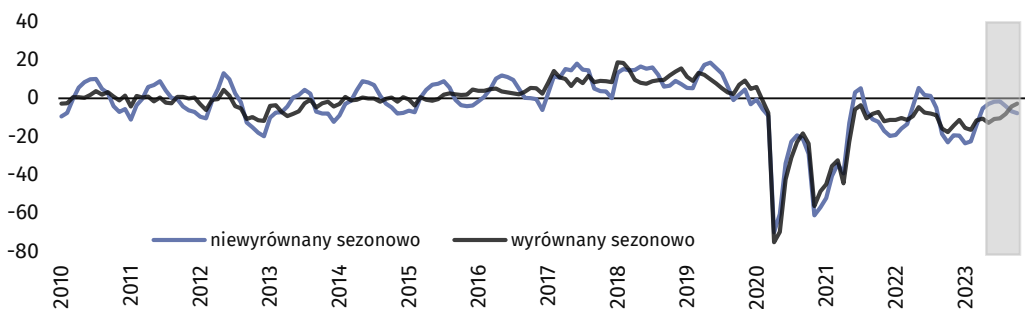
Transport i gospodarka magazynowa (wykres 5)

W październiku wskaźnik ogólnego klimatu koniunktury (NSA) kształtuje się na poziomie minus 1,4 (przed miesiącem minus 2,3).



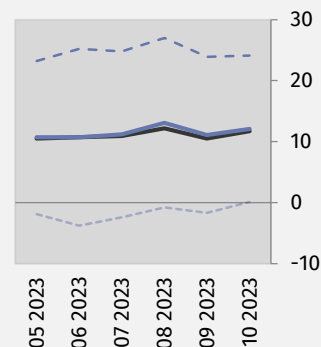
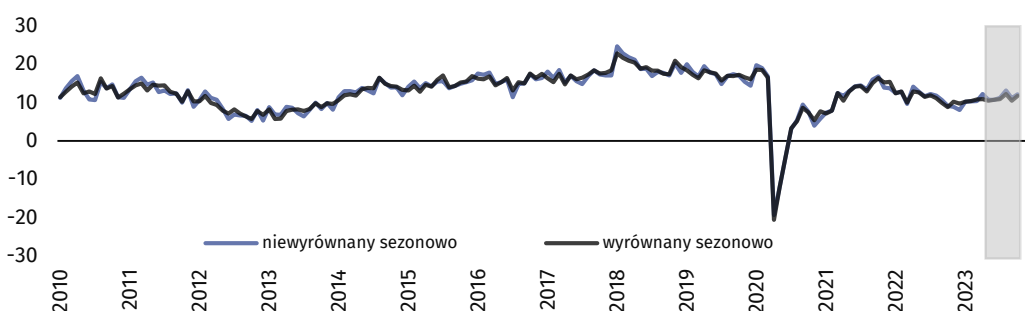
Zakwaterowanie i gastronomia (wykres 6)

Wskaźnik ogólnego klimatu koniunktury (NSA) kształtuje się w październiku na poziomie minus 7,8 (przed miesiącem minus 6,8).



Informacja i komunikacja (wykres 7)

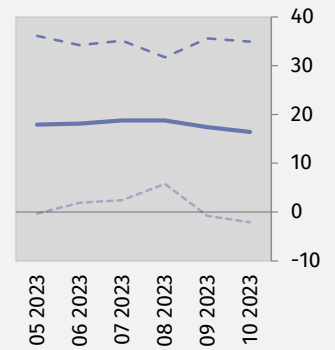
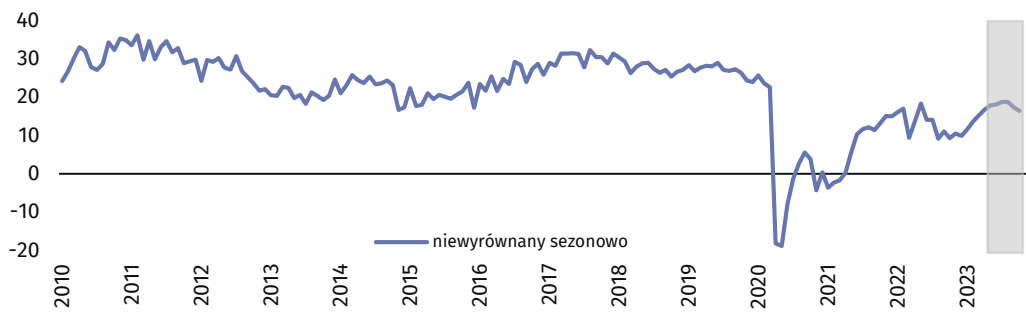
W październiku wskaźnik ogólnego klimatu koniunktury (NSA) kształtuje się na poziomie plus 12,1 (przed miesiącem plus 11,1).





Finanse i ubezpieczenia (wykres 8)⁴

W październiku wskaźnik ogólnego klimatu koniunktury (NSA) kształtuje się na poziomie plus 16,4 (przed miesiącem plus 17,4).



Tabl. 1. Wskaźniki ogólnego klimatu koniunktury według rodzaju działalności







WYSZCZEGÓLNIENIE		Analogiczny miesiąc ubiegłego roku	Ubiegły miesiąc	Bieżący miesiąc	Średnia długookresowa
Przetwórstwo przemysłowe 	wskaźnik wyrównany sezonowo (SA)	-18,6	-12,4	-10,5	1,3
	wskaźnik niewyrównany sezonowo (NSA)	-21,1	-12,8	-12,9	1,3
	składowa "diagnostyczna" (NSA)	-14,5	-14,9	-13,5	-2,0
	składowa "prognostyczna" (NSA)	-27,6	-10,7	-12,2	4,6
Budownictwo 	wskaźnik wyrównany sezonowo (SA)	-20,7	-10,5	-9,5	-3,5
	wskaźnik niewyrównany sezonowo (NSA)	-22,1	-9,5	-10,4	-3,4
	składowa "diagnostyczna" (NSA)	-14,5	-8,6	-7,5	-6,4
	składowa "prognostyczna" (NSA)	-29,6	-10,4	-13,2	-0,4
Handel hurtowy 	wskaźnik wyrównany sezonowo (SA)	-7,5	-2,9	-2,6	2,9
	wskaźnik niewyrównany sezonowo (NSA)	-9,0	-3,4	-4,8	3,0
	składowa "diagnostyczna" (NSA)	3,6	2,0	1,4	8,6
	składowa "prognostyczna" (NSA)	-21,6	-8,8	-11,0	-2,7
Handel detaliczny 	wskaźnik wyrównany sezonowo (SA)	-11,1	-4,0	-2,7	-4,3
	wskaźnik niewyrównany sezonowo (NSA)	-11,7	-3,5	-3,3	-4,3
	składowa "diagnostyczna" (NSA)	-2,6	-0,4	-0,6	-3,4
	składowa "prognostyczna" (NSA)	-20,8	-6,5	-5,9	-5,2
Transport i gospodarka magazynowa 	wskaźnik wyrównany sezonowo (SA)	-7,3	-3,2	-1,3	-0,7
	wskaźnik niewyrównany sezonowo (NSA)	-7,5	-2,3	-1,4	-0,7
	składowa "diagnostyczna" (NSA)	1,8	1,5	2,2	0,7
	składowa "prognostyczna" (NSA)	-16,7	-6,1	-4,9	-2,1
Zakwaterowanie i gastronomia 	wskaźnik wyrównany sezonowo (SA)	-17,6	-4,3	-2,8	-0,9
	wskaźnik niewyrównany sezonowo (NSA)	-22,9	-6,8	-7,8	-0,8
	składowa "diagnostyczna" (NSA)	-4,7	5,4	8,2	-2,5
	składowa "prognostyczna" (NSA)	-41,1	-18,9	-23,7	0,8
Informacja i komunikacja 	wskaźnik wyrównany sezonowo (SA)	8,8	10,5	11,7	18,1
	wskaźnik niewyrównany sezonowo (NSA)	9,1	11,1	12,1	18,1
	składowa "diagnostyczna" (NSA)	26,0	23,9	24,1	25,9
	składowa "prognostyczna" (NSA)	-7,8	-1,7	0,1	10,2
Finanse i ubezpieczenia 	wskaźnik wyrównany sezonowo (SA) ⁴	-	-	-	-
	wskaźnik niewyrównany sezonowo (NSA)	9,3	17,4	16,4	25,7
	składowa "diagnostyczna" (NSA)	25,0	35,6	34,9	32,9
	składowa "prognostyczna" (NSA)	-6,4	-0,8	-2,1	18,4

⁴ Szereg niesezonowy, nie wymaga wyrównania sezonowego. Dane niewyrównane sezonowo mogą być analizowane i interpretowane w sposób analogiczny jak dane wyrównane.

Pogłębione pytania o aktualne zagadnienia gospodarcze oraz wpływ wojny w Ukrainie na koniunkturę – oceny i oczekiwania







Badanie zostało przeprowadzone od 1 do 10 dnia bieżącego miesiąca na próbie jednostek przemysłowych, budowlanych, handlowych i usługowych. Pytania zostały podzielone na dwie sekcje – pytań dotyczących wpływu wojny w Ukrainie na koniunkturę gospodarczą oraz dotyczących procesów cenowych. Odpowiedzi na cały dodatkowy blok pytań są udzielane na zasadzie dobrowolności. W poniższej tabeli we wszystkich pytaniach prezentowany jest procent (ważony) odpowiedzi respondentów na dany wariant. Dane zostały zagregowane zgodnie z metodologią agregacji (ważenia) stosowaną standardowo w badaniu koniunktury gospodarczej.

Tabl. 2. Pogłębione pytania o aktualne zagadnienia gospodarcze

Pytania	 Przetwórstwo przemysłowe	 Budownictwo	 Handel hurtowy	 Handel detaliczny	 Transport i gospodarka magazynowa	 Zakwaterowanie i gastronomia
WPŁYW WOJNY W UKRAINIE						
1. Negatywne skutki wojny w Ukrainie i jej konsekwencje dla prowadzonej przez Państwa firmę działalności gospodarczej będą w bieżącym miesiącu:						
brak negatywnych skutków	22,6	31,9	29,9	34,5	23,9	38,3
nieznaczne	63,8	53,4	56,2	55,8	60,2	55,3
poważne	12,0	11,0	9,4	8,0	11,8	4,4
zagrożające stabilności firmy	1,6	3,7	4,5	1,7	4,1	2,0
suma (brak negatywnych skutków + nieznaczne)	86,4	85,3	86,1	90,3	84,1	93,6
suma (poważne + zagrożające stabilności firmy)	13,6	14,7	13,9	9,7	15,9	6,4
2. Z zaobserwowanych w ostatnim miesiącu negatywnych skutków wojny w Ukrainie najbardziej do Państwa firmy odnoszą się:						
spadek sprzedaży/spadek przychodów	26,6	15,6	27,0	23,6	22,8	19,1
wzrost kosztów	60,5	77,5	57,8	70,7	68,1	80,3
zakłócenie w łańcuchu dostaw	30,0	22,8	26,5	18,1	21,9	12,5
duże zaburzenia organizacyjne w funkcjonowaniu przedsiębiorstwa	1,2	3,2	1,9	1,5	4,9	2,2
problemy z bieżącym finansowaniem	2,2	7,7	4,2	3,8	5,7	4,3
nadmierne zapasy	7,1	1,3	5,5	5,0	1,0	1,8
zerwanie umów ze wschodnimi kontrahentami	12,9	2,0	10,9	4,8	8,9	1,3
3. Jeżeli w Państwa firmie są zatrudnieni pracownicy z Ukrainy, to czy w związku z wojną w Ukrainie zaobserwowali Państwo w ubiegłym miesiącu:⁵						
odpływ pracowników z Ukrainy	30,4	19,3	12,4	17,9	31,7	28,8
nieznaczny	29,3	17,6	12,2	17,7	30,1	28,0
poważny	1,1	1,7	0,2	0,2	1,6	0,8
napływ pracowników z Ukrainy	29,6	17,1	12,0	19,3	30,8	26,1
nieznaczny	28,8	16,7	11,9	19,1	29,7	24,5
poważny	0,8	0,4	0,1	0,2	1,1	1,6
nie dotyczy	68,2	80,2	86,7	79,9	66,1	68,9

⁵ Dopuszczalne było równoczesne zaznaczenie po jednej odpowiedzi dla każdego z wariantów („odpływ” i „napływ”), w związku z tym suma wariantów może przekroczyć 100%. Odpowiedź „nie dotyczy” zaznaczana była w przypadku, gdy firma nie zatrudnia pracowników z Ukrainy lub nie zaobserwowała w ubiegłym miesiącu ich „odpływu” czy „napływu”.

Tabl. 2. Pogłębione pytania o aktualne zagadnienia gospodarcze (dok.)

Pytania						
PROCESY CENOWE						
4. Jak Państwa zdaniem kształtować się będą ceny usług/materiałów/surowców wykorzystywanych przez Państwa firmę w ramach prowadzonej działalności gospodarczej?						
w krótkim okresie (1-3 miesiące) - w porównaniu z aktualną sytuacją						
wzrosną szybciej	13,4	17,0	18,2	21,4	19,5	19,9
wzrosną wolniej	46,3	53,7	47,8	54,2	48,7	52,1
ustabilizują się	35,9	26,6	31,3	22,8	27,2	25,0
spadną	4,4	2,7	2,7	1,6	4,6	3,0
w dłuższym okresie (najbliższe 12 miesięcy) - w porównaniu z aktualną sytuacją						
wzrosną szybciej	11,5	20,4	15,2	20,6	18,6	25,8
wzrosną wolniej	47,5	52,3	48,2	50,7	48,4	41,2
ustabilizują się	37,7	24,5	34,1	27,3	29,1	31,2
spadną	3,3	2,8	2,5	1,4	3,9	1,8
5. Które z poniższych czynników w największym stopniu wpłyną na koszty funkcjonowania Państwa firmy w okresie najbliższego kwartału?						
wzrost kosztów						
ceny energii i paliw	83,9	87,4	82,9	86,3	88,7	91,5
ceny czynszu, najmu lokali, itp.	42,0	54,6	52,9	61,2	53,3	67,7
ceny komponentów i usług	72,4	73,6	61,8	59,9	61,5	70,5
koszty zatrudnienia	82,8	86,0	76,8	79,0	84,3	89,0
ceny importu bezpośredniego	43,0	39,9	40,1	30,6	33,0	35,1
zmiany w przepisach i wymogach prawnych	43,9	53,9	47,2	41,1	47,6	53,7
koszty finansowania (kredyty, pożyczki, itp.)	43,2	56,4	44,3	46,7	49,8	46,4
inne	27,8	37,1	29,3	24,3	32,5	28,6
spadek kosztów						
ceny energii i paliw	7,4	3,7	4,8	4,0	3,5	5,8
ceny czynszu, najmu lokali, itp.	5,8	6,0	3,0	3,6	4,1	4,9
ceny komponentów i usług	4,5	3,0	3,0	2,4	2,6	3,6
koszty zatrudnienia	2,3	1,9	1,8	2,1	2,3	3,3
ceny importu bezpośredniego	5,6	8,5	4,6	6,2	6,7	15,6
zmiany w przepisach i wymogach prawnych	4,2	4,8	2,5	3,7	3,1	10,5
koszty finansowania (kredyty, pożyczki, itp.)	11,4	8,4	7,9	7,6	9,1	14,7
inne	6,6	6,7	3,5	6,0	4,9	15,7
6. Czy obserwowane i przewidywane zmiany w warunkach finansowania przedsiębiorstwa (koszty kredytów bankowych i ich dostępność, kredyt kupiecki, odroczone płatności, itp.) spowodują, w najbliższych 12 miesiącach, w przypadku:						
decyzji inwestycyjnych						
odłożenie	26,4	34,4	32,4	32,2	25,2	32,7
przyspieszenie	5,6	6,6	3,0	3,7	4,4	3,4
nie mam zdania	68,0	59,0	64,6	64,1	70,4	63,9
produkcji/sprzedaży						
ograniczenie	19,7	24,0	21,9	20,9	16,7	21,5
wzrost	8,2	7,9	5,9	8,2	5,2	7,3
nie mam zdania	72,1	68,1	72,2	70,9	78,1	71,2
zatrudnienia						
ograniczenie	24,6	28,8	26,6	26,1	21,8	25,9
wzrost	7,0	6,5	3,5	5,5	7,3	10,4
nie mam zdania	68,4	64,7	69,9	68,4	70,9	63,7

W przypadku cytowania danych Głównego Urzędu Statystycznego prosimy o zamieszczenie informacji: „Źródło danych GUS”, a w przypadku publikowania obliczeń dokonanych na danych opublikowanych przez GUS prosimy o zamieszczenie informacji: „Opracowanie własne na podstawie danych GUS”.

Opracowanie merytoryczne:
**Departament Studiów
Makroekonomicznych i Finansów**

Dyrektor Mirosław Błazej

Tel: 22 608 37 73

Wydział Współpracy z Mediami

Tel: 22 608 38 04

e-mail: obslugaprasowa@stat.gov.pl

Rozpowszechnianie:

Rzecznik Prasowy Prezesa GUS

Karolina Banaszek

Tel: 695 255 011



stat.gov.pl



[@GUS_STAT](https://twitter.com/GUS_STAT)



[@GlownyUrzadStatystyczny](https://www.facebook.com/GlownyUrzadStatystyczny)



[gus_stat](https://www.instagram.com/gus_stat)



[glownyurządstatystycznygus](https://www.youtube.com/glownyurządstatystycznygus)



[glownyurządstatystyczny](https://www.linkedin.com/company/glownyurządstatystyczny)

Powiązane opracowania

[Koniunktura gospodarcza w przetwórstwie przemysłowym, budownictwie, handlu i usługach](#)

Informacje sygnałne – opinie formułowane przez jednostki z siedzibą w danym województwie dostępne na stronach Urzędów Statystycznych

[Infografika – Koniunktura gospodarcza w Polsce](#)

[Badanie koniunktury gospodarczej – zeszyt metodologiczny](#)

Temat dostępny w bazach danych

[Dziedzina Baza Wiedzy Koniunktura Gospodarcza](#)

[Bank Danych Makroekonomicznych \(BDM\)](#)

Ważniejsze pojęcia dostępne w słowniku

[Koniunktura gospodarcza](#)



Niniejszy dokument został sporządzony przy finansowej pomocy Unii Europejskiej. Poglądy w nim prezentowane są poglądami Głównego Urzędu Statystycznego, a zatem nie mogą być w żadnym wypadku uznawane za odzwierciedlenie oficjalnej opinii Komisji Europejskiej.