

Koniunktura w przetwórstwie przemysłowym, budownictwie, handlu i usługach – czerwiec 2023 r.

Pogłębione pytania o aktualne zagadnienia gospodarcze oraz wpływ wojny w Ukrainie na koniunkturę – oceny i oczekiwania

22.06.2023 r.


-11,9

Wskaźnik ogólnego klimatu koniunktury w przetwórstwie przemysłowym

W czerwcu br. we wszystkich prezentowanych obszarach gospodarki wskaźnik ogólnego klimatu koniunktury kształtuje się na poziomie nieco wyższym lub zbliżonym do prezentowanego w maju br. Wskaźnik ten we wszystkich obszarach, poza handlem detalicznym, znajduje się poniżej średniej długookresowej¹. W większości badanych obszarów sygnalizuje się poprawę składowych „diagnostycznych”, natomiast w przypadku „prognostycznych” brak zmian.

Jednostki z sekcji działalność finansowa i ubezpieczeniowa (plus 18,1) oraz informacja i komunikacja (plus 10,7) jako jedyne oceniają koniunkturę korzystnie², choć poniżej średniej długookresowej (odpowiednio plus 25,8 i plus 18,2). Najbardziej pesymistyczne oceny formułują podmioty z sekcji przetwórstwo przemysłowe (minus 11,9) oraz budownictwo (minus 9,7).

Do badania za bieżący miesiąc – odpowiedzi udzielane w okresie od 1 do 10 dnia bm. – dołączono moduł pytań diagnozujących wpływ wojny w Ukrainie na koniunkturę gospodarczą oraz dotyczących rynku pracy (wyniki w tablicy 2).

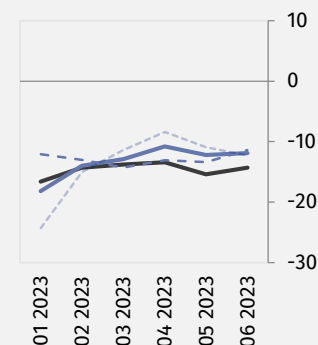
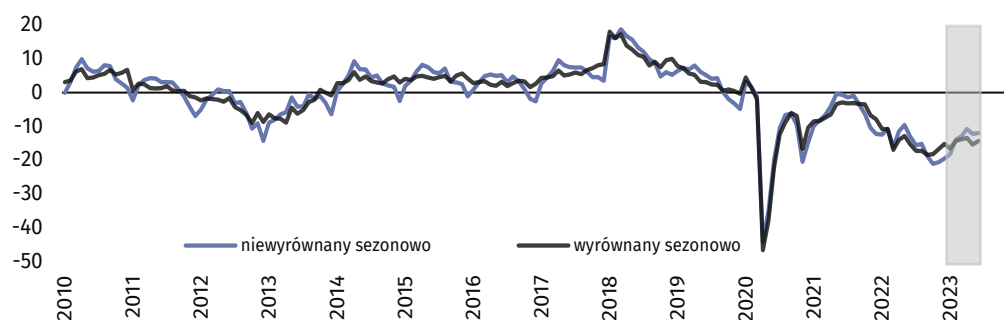
Wskaźnik ogólnego klimatu koniunktury i jego składowe w ostatnich sześciu miesiącach

- wskaźnik wyrównany sezonowo (SA)
- wskaźnik niewyrównany sezonowo (NSA)
- - - składowa "diagnostyczna" (NSA)
- składowa "prognostyczna" (NSA)



Przetwórstwo przemysłowe (wykres 1)

W czerwcu wskaźnik ogólnego klimatu koniunktury (NSA³) kształtuje się na poziomie minus 11,9 – zbliżonym do sygnalizowanego w maju (minus 12,2).



¹ Średnia długookresowa (średnia arytmetyczna dla poszczególnych wskaźników ogólnego klimatu koniunktury) obejmuje szeregi czasowe od 2000 r., poza usługami (od 2003 r.) i handlem hurtowym (od 2011 r.).

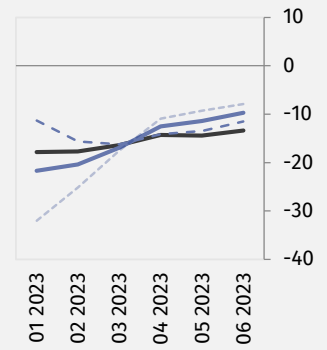
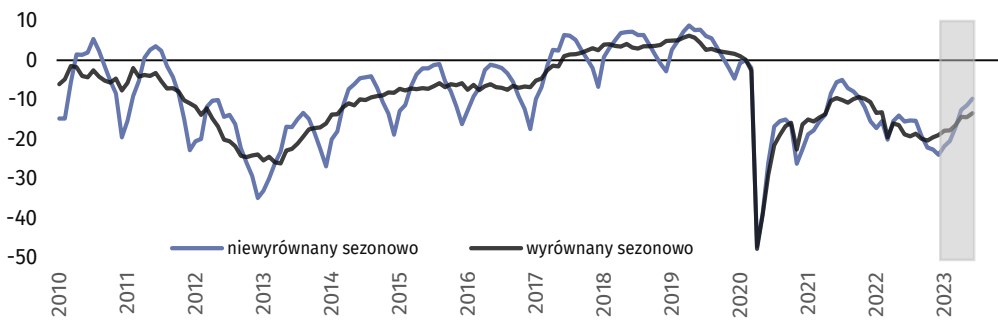
² Poprzez sformułowanie „korzystnie” (dodatnia wartość wskaźnika) rozumiemy sytuację, gdzie odsetek przedsiębiorców spodziewających się poprawy sytuacji gospodarczej ich podmiotów w najbliższych trzech miesiącach lub obserwujących taką poprawę, przeważa nad odsetkiem przedsiębiorców oczekujących jej pogorszenia.

³ NSA (non-seasonally adjusted) - wskaźnik niewyrównany sezonowo, SA (seasonally adjusted) - wskaźnik wyrównany sezonowo.



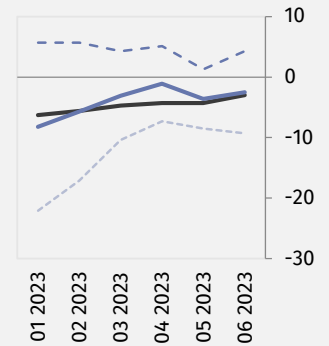
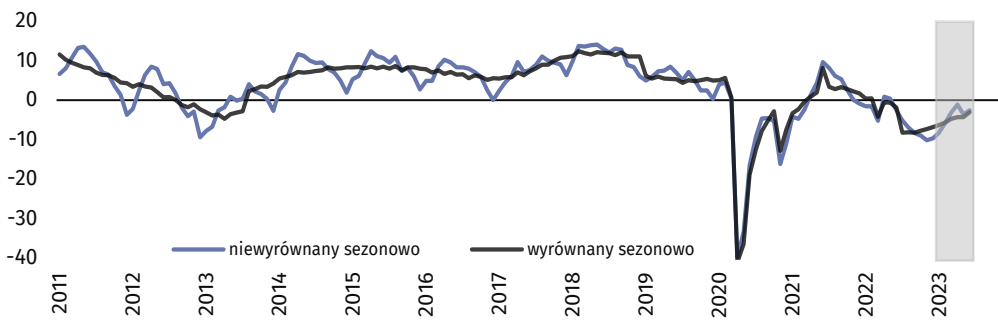
Budownictwo (wykres 2)

W czerwcu wskaźnik ogólnego klimatu koniunktury (NSA) kształtuje się na poziomie minus 9,7 – nieco wyższym od notowanego przed miesiącem (minus 11,4).



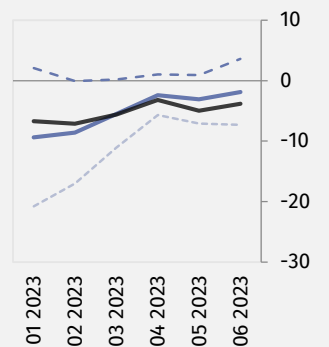
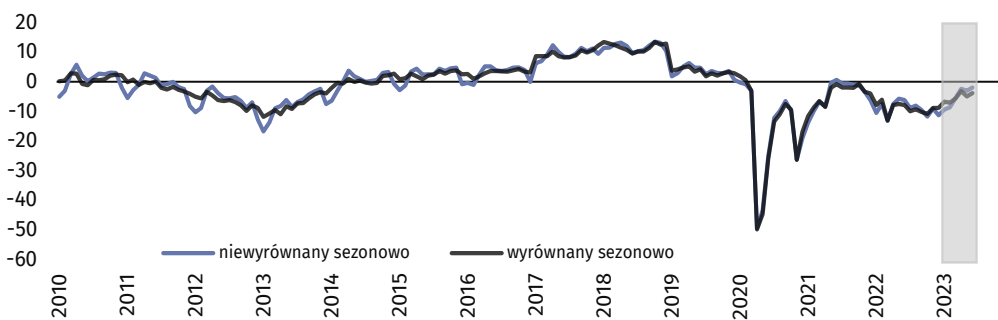
Handel hurtowy (wykres 3)

W czerwcu wskaźnik ogólnego klimatu koniunktury (NSA) kształtuje się na poziomie minus 2,5 – podobnym jak w maju (minus 3,6).



Handel detaliczny (wykres 4)

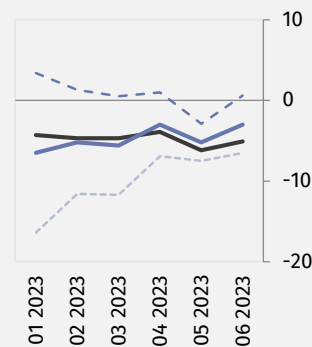
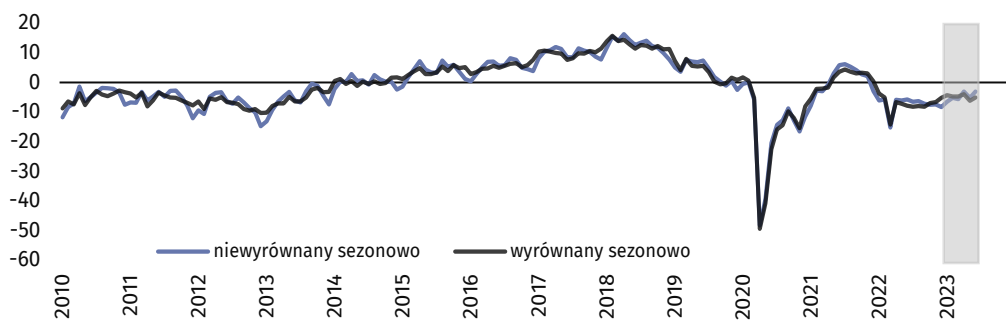
W czerwcu wskaźnik ogólnego klimatu koniunktury (NSA) kształtuje się na poziomie minus 1,9 – podobnym jak przed miesiącem (minus 3,1).





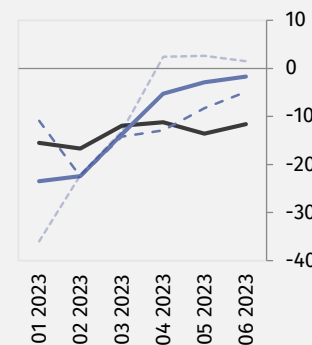
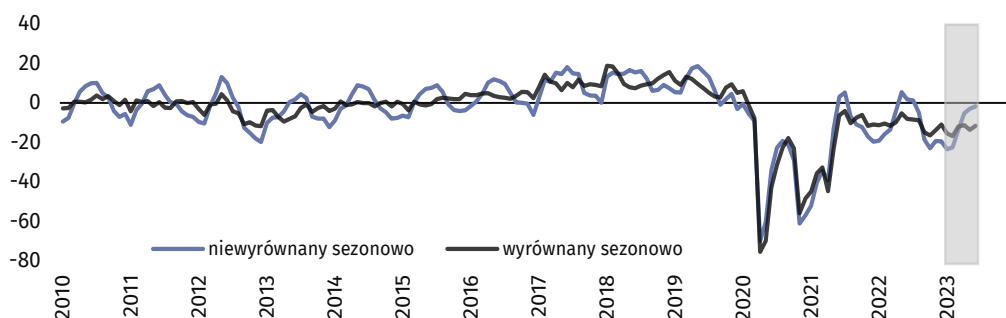
Transport i gospodarka magazynowa (wykres 5)

W czerwcu wskaźnik ogólnego klimatu koniunktury (NSA) kształtuje się na poziomie minus 3,0 – nieco wyższym od sygnalizowanego w maju (minus 5,2).



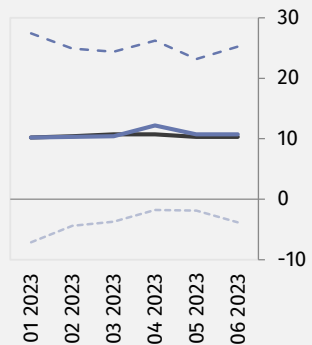
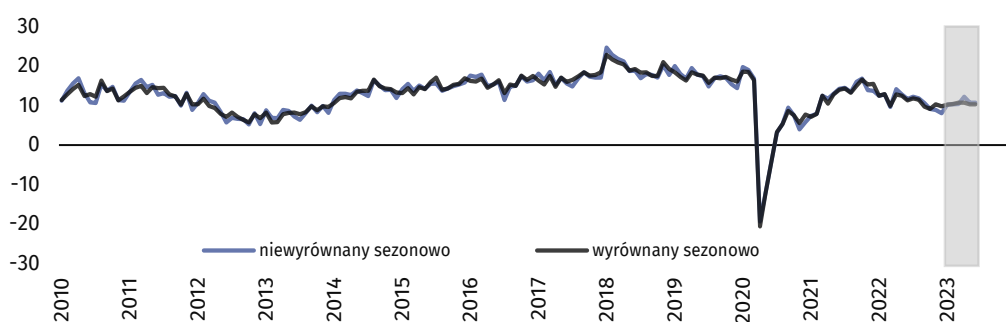
Zakwaterowanie i gastronomia (wykres 6)

Wskaźnik ogólnego klimatu koniunktury (NSA) kształtuje się w czerwcu na poziomie minus 1,7 – zbliżonym do notowanego przed miesiącem (minus 2,9).



Informacja i komunikacja (wykres 7)

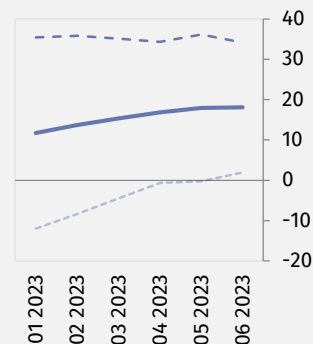
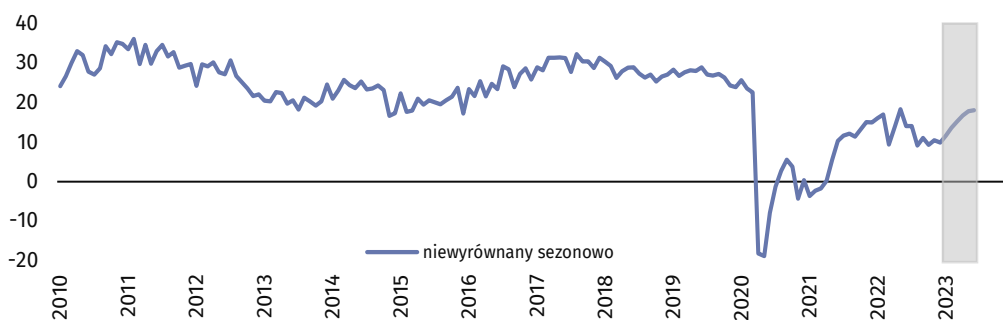
W czerwcu wskaźnik ogólnego klimatu koniunktury (NSA) kształtuje się na poziomie z maja (plus 10,7 w obu miesiącach).













Finanse i ubezpieczenia (wykres 8)⁴

Wskaźnik ogólnego klimatu koniunktury (NSA) kształtuje się w czerwcu na poziomie plus 18,1 – podobnym do notowanego przed miesiącem (plus 17,9).



Tablica 1. Wskaźniki ogólnego klimatu koniunktury według rodzaju działalności







WYSZCZEGÓLNIENIE		Analogiczny miesiąc ubiegłego roku	Ubiegły miesiąc	Bieżący miesiąc	Średnia długookresowa
Przetwórstwo przemysłowe 	wskaźnik wyrównany sezonowo (SA)	-15,3	-15,4	-14,3	1,5
	wskaźnik niewyrównany sezonowo (NSA)	-13,0	-12,2	-11,9	1,5
	składowa "diagnostyczna" (NSA)	-8,9	-13,4	-11,4	-1,8
	składowa "prognostyczna" (NSA)	-17,1	-10,9	-12,3	4,8
Budownictwo 	wskaźnik wyrównany sezonowo (SA)	-18,7	-14,4	-13,4	-3,4
	wskaźnik niewyrównany sezonowo (NSA)	-15,5	-11,4	-9,7	-3,3
	składowa "diagnostyczna" (NSA)	-12,5	-13,5	-11,5	-6,3
	składowa "prognostyczna" (NSA)	-18,4	-9,3	-7,9	-0,3
Handel hurtowy 	wskaźnik wyrównany sezonowo (SA)	-1,9	-4,3	-3,0	3,1
	wskaźnik niewyrównany sezonowo (NSA)	-2,5	-3,6	-2,5	3,1
	składowa "diagnostyczna" (NSA)	8,6	1,3	4,3	8,7
	składowa "prognostyczna" (NSA)	-13,6	-8,5	-9,3	-2,5
Handel detaliczny 	wskaźnik wyrównany sezonowo (SA)	-7,9	-5,0	-3,8	-4,3
	wskaźnik niewyrównany sezonowo (NSA)	-6,2	-3,1	-1,9	-4,3
	składowa "diagnostyczna" (NSA)	0,5	0,9	3,6	-3,5
	składowa "prognostyczna" (NSA)	-12,8	-7,1	-7,3	-5,2
Transport i gospodarka magazynowa 	wskaźnik wyrównany sezonowo (SA)	-7,8	-6,2	-5,1	-0,7
	wskaźnik niewyrównany sezonowo (NSA)	-5,7	-5,2	-3,0	-0,7
	składowa "diagnostyczna" (NSA)	2,4	-2,9	0,6	0,7
	składowa "prognostyczna" (NSA)	-13,8	-7,5	-6,5	-2,0
Zakwaterowanie i gastronomia 	wskaźnik wyrównany sezonowo (SA)	-8,1	-13,6	-11,6	-0,8
	wskaźnik niewyrównany sezonowo (NSA)	1,7	-2,9	-1,7	-0,8
	składowa "diagnostyczna" (NSA)	-3,4	-8,3	-4,9	-2,6
	składowa "prognostyczna" (NSA)	6,8	2,6	1,5	1,0
Informacja i komunikacja 	wskaźnik wyrównany sezonowo (SA)	11,3	10,3	10,3	18,2
	wskaźnik niewyrównany sezonowo (NSA)	11,6	10,7	10,7	18,2
	składowa "diagnostyczna" (NSA)	25,8	23,2	25,2	26,0
	składowa "prognostyczna" (NSA)	-2,6	-1,9	-3,8	10,4
Finanse i ubezpieczenia 	wskaźnik wyrównany sezonowo (SA) ⁴
	wskaźnik niewyrównany sezonowo (NSA)	14,1	17,9	18,1	25,8
	składowa "diagnostyczna" (NSA)	29,2	36,1	34,2	32,9
	składowa "prognostyczna" (NSA)	-1,0	-0,3	1,9	18,7

⁴ Szereg niesezonowy, nie wymaga wyrównania sezonowego. Dane niewyrównane sezonowo mogą być analizowane i interpretowane w sposób analogiczny jak dane wyrównane.

Pogłębione pytania o aktualne zagadnienia gospodarcze oraz wpływ wojny w Ukrainie na koniunkturę – oceny i oczekiwania







Badanie zostało przeprowadzone od 1 do 10 dnia bieżącego miesiąca na próbie jednostek przemysłowych, budowlanych, handlowych i usługowych. Pytania zostały podzielone na dwie sekcje – pytań dotyczących wpływu wojny w Ukrainie na koniunkturę gospodarczą oraz dotyczących rynku pracy. Odpowiedzi na cały dodatkowy blok pytań są udzielane na zasadzie dobrowolności. W poniższej tabeli we wszystkich pytaniach prezentowany jest procent (ważony) odpowiedzi respondentów na dany wariant. Dane zostały zagregowane zgodnie z metodologią agregacji (ważenia) stosowaną standardowo w badaniu koniunktury gospodarczej.

Tablica 2. Pogłębione pytania o aktualne zagadnienia gospodarcze

Pytania	 Przetwórstwo przemysłowe	 Budownictwo	 Handel hurtowy	 Handel detaliczny	 Transport i gospodarka magazynowa	 Zakwaterowanie i gastronomia
WPŁYW WOJNY W UKRAINIE						
1. Negatywne skutki wojny w Ukrainie i jej konsekwencje dla prowadzonej przez Państwa firmę działalności gospodarczej będą w bieżącym miesiącu:						
brak negatywnych skutków	21,2	30,1	28,1	27,9	22,7	34,5
nieznaczne	63,2	53,8	56,4	58,4	57,8	54,4
poważne	13,5	12,0	10,7	9,9	12,6	7,4
zagrożające stabilności firmy	2,1	4,1	4,8	3,8	6,9	3,7
suma (brak negatywnych skutków + nieznaczne)	84,4	83,9	84,5	86,3	80,5	88,9
suma (poważne + zagrożające stabilności firmy)	15,6	16,1	15,5	13,7	19,5	11,1
2. Z zaobserwowanych w ostatnim miesiącu negatywnych skutków wojny w Ukrainie najbardziej do Państwa firmy odnoszą się:						
spadek sprzedaży/spadek przychodów	29,0	17,9	30,3	25,1	23,9	20,0
wzrost kosztów	61,5	74,2	59,0	70,2	69,4	81,5
zakłócenie w łańcuchu dostaw	33,5	24,8	24,8	20,9	22,9	10,5
duże zaburzenia organizacyjne w funkcjonowaniu przedsiębiorstwa	1,4	3,3	2,4	1,8	3,8	1,4
problemy z bieżącym finansowaniem	2,8	9,1	4,8	5,3	4,6	8,9
nadmierne zapasy	8,4	2,2	6,0	6,1	0,9	1,7
zerwanie umów ze wschodnimi kontrahentami	16,0	1,9	10,1	4,4	8,5	0,5
3. Jeżeli w Państwa firmie są zatrudnieni pracownicy z Ukrainy, to czy w związku z wojną w Ukrainie zaobserwowali Państwo w ubiegłym miesiącu:⁵						
odpływ pracowników z Ukrainy	30,3	15,3	12,6	20,8	30,1	31,9
nieznaczny	29,5	13,5	12,2	20,3	28,2	29,2
poważny	0,8	1,8	0,4	0,5	1,9	2,7
napływ pracowników z Ukrainy	29,4	13,0	12,8	21,6	29,7	37,5
nieznaczny	28,7	12,6	12,3	21,0	29,0	35,8
poważny	0,7	0,4	0,5	0,6	0,7	1,7
nie dotyczy	67,8	83,5	86,5	76,3	68,4	60,6

⁵ Dopuszczalne było równoczesne zaznaczenie po jednej odpowiedzi dla każdego z wariantów („odpływ” i „napływ”), w związku z tym suma wariantów może przekroczyć 100%. Odpowiedź „nie dotyczy” zaznaczana była w przypadku, gdy firma nie zatrudnia pracowników z Ukrainy lub nie zaobserwowała w ubiegłym miesiącu ich „odpływu” czy „napływu”.

Tablica 2. Pogłębione pytania o aktualne zagadnienia gospodarcze (dok.)

Pytania						
	Przetwórstwo przemysłowe	Budownictwo	Handel hurtowy	Handel detaliczny	Transport i gospodarka magazynowa	Zakwaterowanie i gastronomia

RYNEK PRACY

4. Czy zamierzają Państwo w najbliższych trzech miesiącach:

w przypadku pracowników relatywnie łatwych do zastąpienia – w porównaniu z aktualną sytuacją:

zwiększyć zatrudnienie	8,6	7,9	2,6	3,9	6,9	8,0
utrzymać zatrudnienie	78,2	81,5	87,4	86,1	85,1	78,8
ograniczyć zatrudnienie	13,2	10,6	10,0	10,0	8,0	13,2

w przypadku pracowników relatywnie trudnych do zastąpienia – w porównaniu z aktualną sytuacją:

zwiększyć zatrudnienie	6,3	7,3	2,3	2,2	9,7	1,7
utrzymać zatrudnienie	87,8	85,3	91,5	91,6	85,3	88,0
ograniczyć zatrudnienie	5,9	7,4	6,2	6,2	5,0	10,3

5. Które z poniższych czynników i w jakim stopniu wpłyną na poziom wynagrodzenia pracowników w Państwa firmie w najbliższych trzech miesiącach:

w istotnym stopniu

utrzymanie realnej wartości wynagrodzeń (podwyżki inflacyjne)	51,0	53,3	47,6	43,7	52,1	62,6
sytuacja finansowa firmy	57,7	62,2	55,2	51,7	61,5	66,1
utrzymanie konkurencyjnych płac	36,3	32,6	31,0	29,5	31,0	26,9
inne	15,6	13,4	15,8	16,4	17,3	11,1

w małym stopniu/brak wpływu

utrzymanie realnej wartości wynagrodzeń (podwyżki inflacyjne)	38,6	34,3	37,5	41,0	34,3	28,4
sytuacja finansowa firmy	27,9	25,7	29,3	27,7	24,5	22,3
utrzymanie konkurencyjnych płac	37,8	39,1	35,6	34,5	40,6	44,1
inne	44,5	46,2	37,4	34,1	42,1	44,0

6. W jakim stopniu Państwa decyzje w zakresie zatrudnienia i wynagrodzeń w najbliższych trzech miesiącach oparte są:

w istotnym stopniu

na podstawie bieżących danych	63,4	63,4	57,6	56,4	61,4	69,4
na podstawie oczekiwań dotyczących zmian jakie mogą nastąpić w długim okresie (rok)	40,0	43,0	37,0	39,1	43,8	42,8

w małym stopniu/brak wpływu






na podstawie bieżących danych	36,1	35,9	42,1	43,2	37,9	29,9
na podstawie oczekiwań dotyczących zmian jakie mogą nastąpić w długim okresie (rok)	58,0	54,3	60,0	58,4	53,2	56,9

W przypadku cytowania danych Głównego Urzędu Statystycznego prosimy o zamieszczenie informacji: „Źródło danych GUS”, a przypadku publikowania obliczeń dokonanych na danych opublikowanych przez GUS prosimy o zamieszczenie informacji: „Opracowanie własne na podstawie danych GUS”.

Opracowanie merytoryczne:
**Departament Studiów
Makroekonomicznych i Finansów**
Dyrektor Mirosław Błazej
Tel: 22 608 37 73

Wydział Współpracy z Mediami
Tel: 22 608 38 04
e-mail: obslugaprasowa@stat.gov.pl

Rozpowszechnianie:
Rzecznik Prasowy Prezesa GUS
Karolina Banaszek
Tel: 695 255 011

-  stat.gov.pl
-  [@GUS_STAT](https://twitter.com/GUS_STAT)
-  [@GlownyUrzadStatystyczny](https://www.facebook.com/GlownyUrzadStatystyczny)
-  [gus_stat](https://www.instagram.com/gus_stat)
-  [glownyurządstatystycznygus](https://www.youtube.com/glownyurządstatystycznygus)
-  [glownyurządstatystyczny](https://www.linkedin.com/company/glownyurządstatystyczny)

Powiązane opracowania

[Koniunktura gospodarcza w przetwórstwie przemysłowym, budownictwie, handlu i usługach](#)

Informacje sygnałowe – opinie formułowane przez jednostki z siedzibą w danym województwie dostępne na stronach Urzędów Statystycznych

[Infografika – Koniunktura gospodarcza w Polsce](#)

[Badanie koniunktury gospodarczej – zeszyt metodologiczny](#)

Temat dostępny w bazach danych

[Dziedzinowa Baza Wiedzy Koniunktura Gospodarcza](#)

[Bank Danych Makroekonomicznych \(BDM\)](#)

Ważniejsze pojęcia dostępne w słowniku

[Koniunktura gospodarcza](#)