

Koniunktura w przetwórstwie przemysłowym, budownictwie, handlu i usługach – kwiecień 2023 r.

Pogłębione pytania o aktualne zagadnienia gospodarcze oraz wpływ wojny w Ukrainie na koniunkturę – oceny i oczekiwania

21.04.2023 r.


-10,8

Wskaźnik ogólnego klimatu koniunktury w przetwórstwie przemysłowym

W kwietniu br. we wszystkich prezentowanych obszarach gospodarki wskaźnik ogólnego klimatu koniunktury kształtuje się na poziomie wyższym wobec prezentowanego w marcu br. Wskaźnik ten we wszystkich obszarach, poza handlem detalicznym, znajduje się poniżej średniej długookresowej¹. W większości badanych obszarów składowe „diagnostyczne” kształtują się na zbliżonym do prezentowanego w marcu poziomie, natomiast składowe „prognostyczne” poprawiają się we wszystkich obszarach.

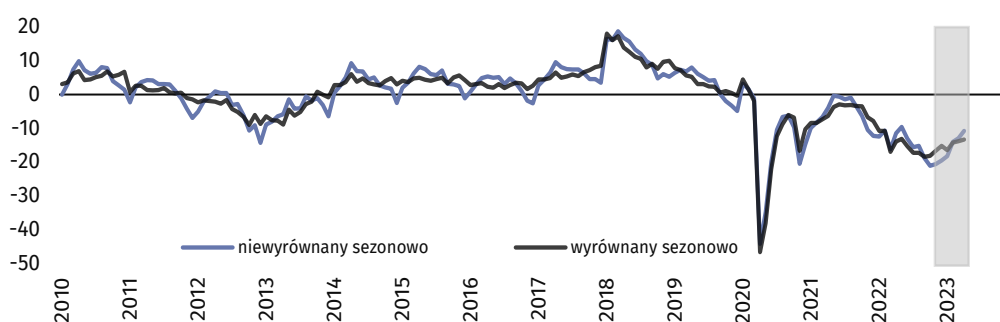
Jednostki z sekcji działalność finansowa i ubezpieczeniowa (plus 16,8) oraz informacja i komunikacja (plus 12,2) jako jedyne oceniają koniunkturę korzystnie², choć poniżej średniej długookresowej (odpowiednio plus 25,9 i plus 18,2). Najbardziej pesymistyczne oceny formułują podmioty z sekcji budownictwo (minus 12,5) oraz przetwórstwo przemysłowe (minus 10,8).

Do badania za bieżący miesiąc – odpowiedzi udzielane w okresie od 1 do 10 dnia bm. – dołączono moduł pytań diagnozujących wpływ wojny w Ukrainie na koniunkturę gospodarczą oraz odnoszących się do procesów cenowych (wyniki w tablicy 2).



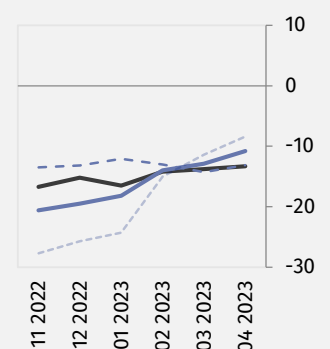
Przetwórstwo przemysłowe (wykres 1)

W kwietniu wskaźnik ogólnego klimatu koniunktury (NSA³) kształtuje się na poziomie minus 10,8 – wyższym od sygnalizowanego w marcu (minus 12,9).



Wskaźnik ogólnego klimatu koniunktury i jego składowe w ostatnich sześciu miesiącach

— wskaźnik wyrównany sezonowo (SA)
 — wskaźnik niewyrównany sezonowo (NSA)
 - - - składowa „diagnostyczna” (NSA)
 - - - - składowa „prognostyczna” (NSA)



¹ Średnia długookresowa (średnia arytmetyczna dla poszczególnych wskaźników ogólnego klimatu koniunktury) obejmuje szeregi czasowe od 2000 r., poza usługami (od 2003 r.) i handlem hurtowym (od 2011 r.).

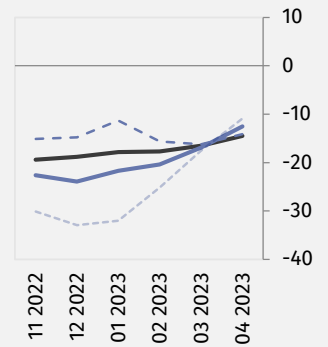
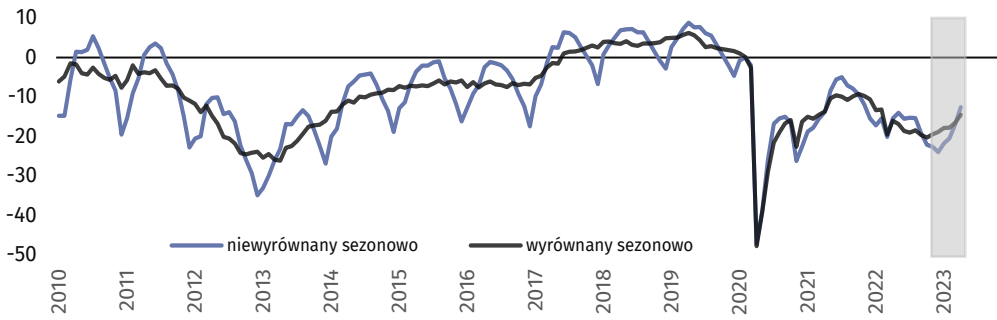
² Poprzez sformułowanie „korzystnie” (dodatnia wartość wskaźnika) rozumiemy sytuację, gdzie odsetek przedsiębiorców spodziewających się poprawy sytuacji gospodarczej ich podmiotów w najbliższych trzech miesiącach lub obserwujących taką poprawę, przeważa nad odsetkiem przedsiębiorców oczekujących jej pogorszenia.

³ NSA (non-seasonally adjusted) - wskaźnik niewyrównany sezonowo, SA (seasonally adjusted) - wskaźnik wyrównany sezonowo.



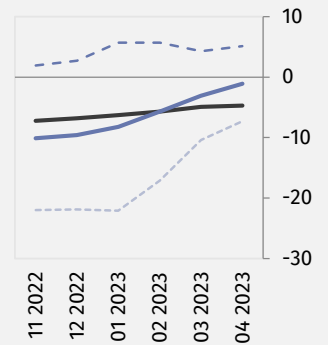
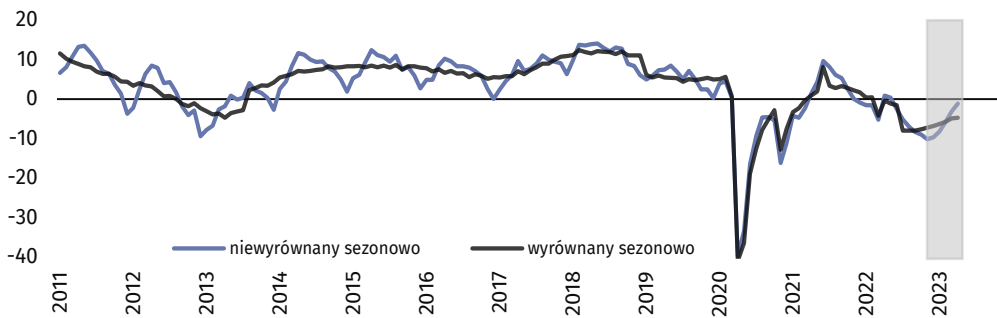
Budownictwo (wykres 2)

W kwietniu wskaźnik ogólnego klimatu koniunktury (NSA) kształtuje się na poziomie minus 12,5 – wyższym od notowanego przed miesiącem (minus 16,9).



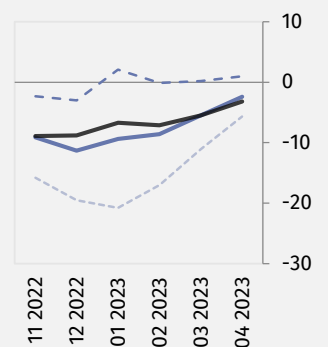
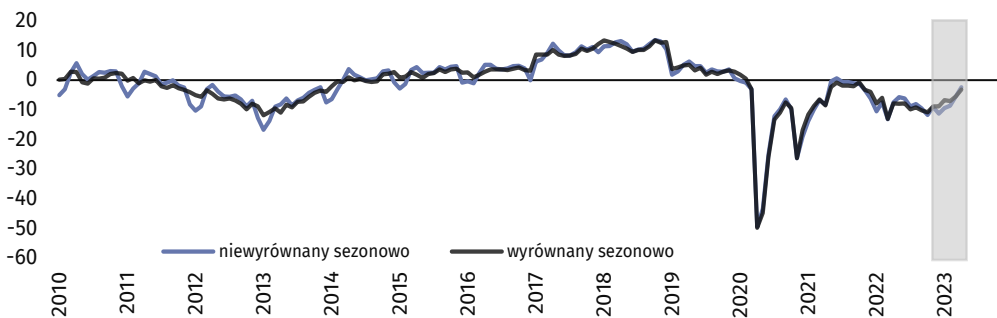
Handel hurtowy (wykres 3)

W kwietniu wskaźnik ogólnego klimatu koniunktury (NSA) kształtuje się na poziomie minus 1,1 – wyższym niż w marcu (minus 3,1).



Handel detaliczny (wykres 4)

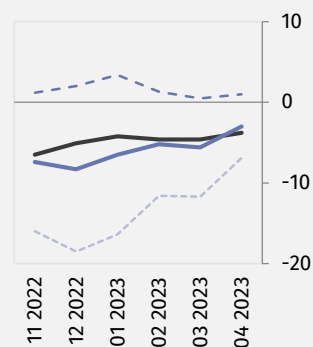
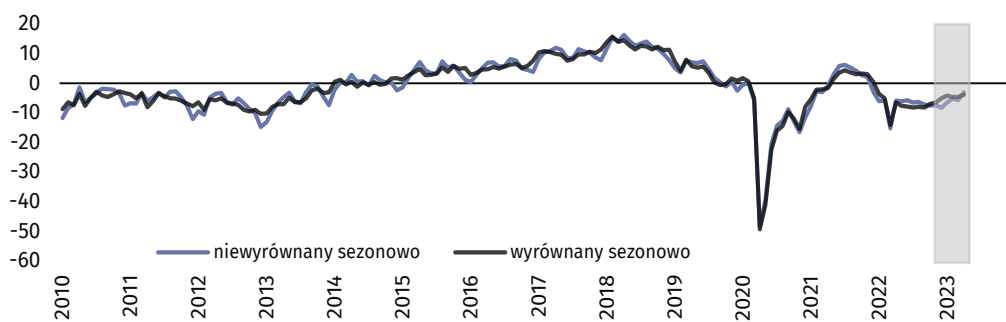
W kwietniu wskaźnik ogólnego klimatu koniunktury (NSA) kształtuje się na poziomie minus 2,4 – wyższym niż przed miesiącem (minus 5,5).





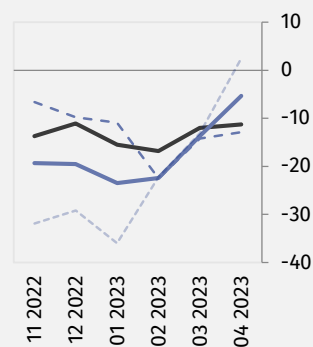
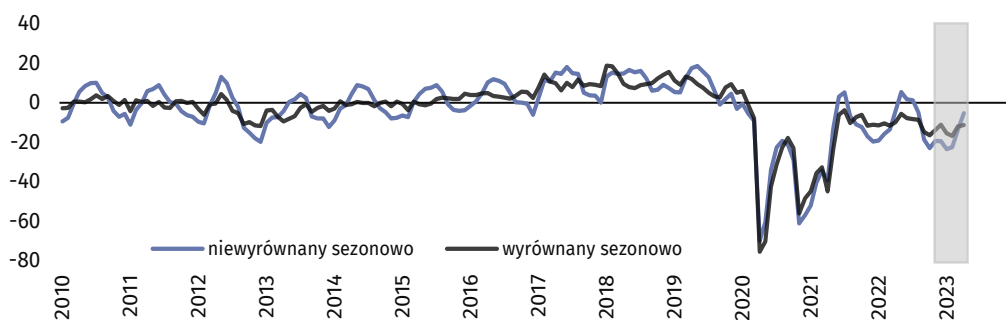
Transport i gospodarka magazynowa (wykres 5)

W kwietniu wskaźnik ogólnego klimatu koniunktury (NSA) kształtuje się na poziomie minus 3,0 – wyższym od sygnalizowanego w marcu (minus 5,6).



Zakwaterowanie i gastronomia (wykres 6)

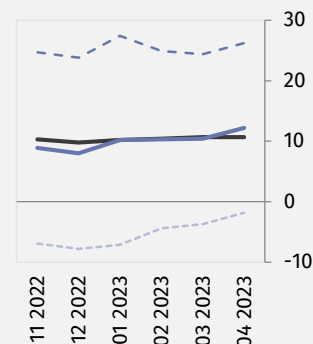
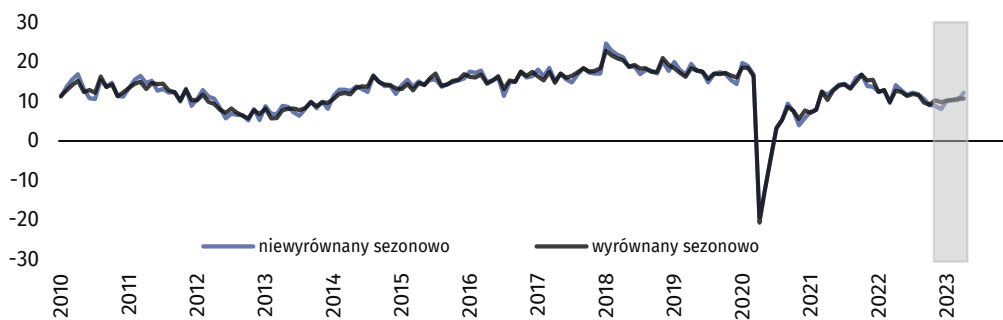
Wskaźnik ogólnego klimatu koniunktury (NSA) kształtuje się w kwietniu na poziomie minus 5,3 – wyższym od notowanego przed miesiącem (minus 13,7).





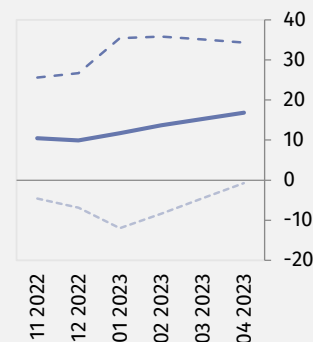
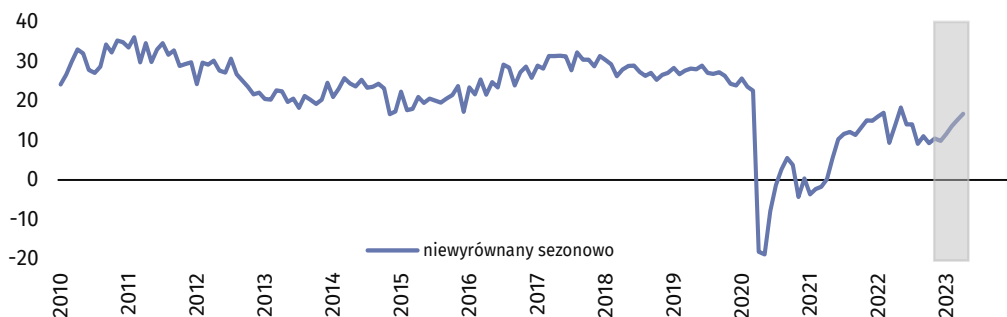
Informacja i komunikacja (wykres 7)

W kwietniu wskaźnik ogólnego klimatu koniunktury (NSA) kształtuje się na poziomie plus 12,2 – wyższym od sygnalizowanego w marcu (plus 10,4).











Finanse i ubezpieczenia (wykres 8)⁴

Wskaźnik ogólnego klimatu koniunktury (NSA) kształtuje się w kwietniu na poziomie plus 16,8 – nieco wyższym od notowanego przed miesiącem (plus 15,3).



⁴ Szereg niesezonowy, nie wymaga wyrównania sezonowego. Dane niewyrównane sezonowo mogą być analizowane i interpretowane w sposób analogiczny jak dane wyrównane.

Tablica 1. Wskaźniki ogólnego klimatu koniunktury według rodzaju działalności







	WYSZCZEGÓLNIENIE	Analogiczny miesiąc ubiegłego roku	Ubiegły miesiąc	Bieżący miesiąc	Średnia długookresowa
Przetwórstwo przemysłowe 	wskaźnik wyrównany sezonowo (SA)	-13,9	-13,8	-13,3	1,6
	wskaźnik niewyrównany sezonowo (NSA)	-11,5	-12,9	-10,8	1,6
	składowa "diagnostyczna" (NSA)	-8,7	-14,3	-13,1	-1,7
	składowa "prognostyczna" (NSA)	-14,3	-11,4	-8,4	5,0
Budownictwo 	wskaźnik wyrównany sezonowo (SA)	-16,0	-16,5	-14,5	-3,3
	wskaźnik niewyrównany sezonowo (NSA)	-15,4	-16,9	-12,5	-3,3
	składowa "diagnostyczna" (NSA)	-12,4	-16,2	-14,1	-6,3
	składowa "prognostyczna" (NSA)	-18,4	-17,5	-10,9	-0,3
Handel hurtowy 	wskaźnik wyrównany sezonowo (SA)	-0,4	-4,9	-4,7	3,2
	wskaźnik niewyrównany sezonowo (NSA)	0,9	-3,1	-1,1	3,2
	składowa "diagnostyczna" (NSA)	9,9	4,3	5,1	8,8
	składowa "prognostyczna" (NSA)	-8,1	-10,4	-7,3	-2,4
Handel detaliczny 	wskaźnik wyrównany sezonowo (SA)	-7,9	-5,5	-3,2	-4,3
	wskaźnik niewyrównany sezonowo (NSA)	-7,5	-5,5	-2,4	-4,4
	składowa "diagnostyczna" (NSA)	-2,6	0,2	1,0	-3,5
	składowa "prognostyczna" (NSA)	-12,3	-11,1	-5,7	-5,1
Transport i gospodarka magazynowa 	wskaźnik wyrównany sezonowo (SA)	-6,5	-4,6	-3,8	-0,6
	wskaźnik niewyrównany sezonowo (NSA)	-5,8	-5,6	-3,0	-0,6
	składowa "diagnostyczna" (NSA)	1,6	0,5	1,0	0,7
	składowa "prognostyczna" (NSA)	-13,2	-11,7	-6,9	-2,0
Zakwaterowanie i gastronomia 	wskaźnik wyrównany sezonowo (SA)	-9,8	-12,0	-11,3	-0,7
	wskaźnik niewyrównany sezonowo (NSA)	-4,0	-13,7	-5,3	-0,8
	składowa "diagnostyczna" (NSA)	-9,9	-14,2	-12,9	-2,6
	składowa "prognostyczna" (NSA)	2,0	-13,1	2,4	1,0
Informacja i komunikacja 	wskaźnik wyrównany sezonowo (SA)	12,7	10,7	10,7	18,2
	wskaźnik niewyrównany sezonowo (NSA)	14,1	10,4	12,2	18,2
	składowa "diagnostyczna" (NSA)	29,0	24,4	26,2	26,0
	składowa "prognostyczna" (NSA)	-0,8	-3,7	-1,8	10,5
Finanse i ubezpieczenia 	wskaźnik wyrównany sezonowo (SA) ⁵
	wskaźnik niewyrównany sezonowo (NSA)	13,9	15,3	16,8	25,9
	składowa "diagnostyczna" (NSA)	25,5	35,1	34,3	32,9
	składowa "prognostyczna" (NSA)	2,3	-4,5	-0,7	18,9

⁵ Szereg niesezonowy, nie wymaga wyrównania sezonowego. Te dane niewyrównane sezonowo mogą być analizowane i interpretowane w sposób analogiczny jak dane wyrównane.

Pogłębione pytania o aktualne zagadnienia gospodarcze oraz wpływ wojny w Ukrainie na koniunkturę – oceny i oczekiwania







Badanie zostało przeprowadzone od 1 do 10 dnia bieżącego miesiąca na próbie jednostek przemysłowych, budowlanych, handlowych i usługowych. Pytania zostały podzielone na dwie sekcje – pytań dotyczących wpływu wojny w Ukrainie na koniunkturę gospodarczą oraz pytań odnoszących się do procesów cenowych. Odpowiedzi na cały dodatkowy blok pytań są udzielane na zasadzie dobrowolności. W poniższej tabeli we wszystkich pytaniach prezentowany jest procent (ważony) odpowiedzi respondentów na dany wariant. Dane zostały zagregowane zgodnie z metodologią agregacji (ważenia) stosowaną standardowo w badaniu koniunktury gospodarczej.

Tablica 2. Pogłębione pytania o aktualne zagadnienia gospodarcze

Pytania						
	Przetwórstwo przemysłowe	Budownictwo	Handel hurtowy	Handel detaliczny	Transport i gospodarka magazynowa	Zakwaterowanie i gastronomia
WPŁYW WOJNY W UKRAINIE						
1. Negatywne skutki wojny w Ukrainie i jej konsekwencje dla prowadzonej przez Państwa firmę działalności gospodarczej będą w bieżącym miesiącu:						
brak negatywnych skutków	17,4	24,2	23,5	24,9	22,1	27,9
nieznaczne	63,6	56,0	59,8	59,7	55,3	53,4
poważne	16,4	14,5	12,3	11,8	15,6	13,8
zagrożające stabilności firmy	2,6	5,3	4,4	3,6	7,0	4,9
suma (brak negatywnych skutków + nieznaczne)	81,0	80,2	83,3	84,6	77,4	81,3
suma (poważne + zagrożające stabilności firmy)	19,0	19,8	16,7	15,4	22,6	18,7
2. Z zaobserwowanych w ostatnim miesiącu negatywnych skutków wojny w Ukrainie najbardziej do Państwa firmy odnoszą się:						
spadek sprzedaży / spadek przychodów	27,8	19,2	25,7	25,1	24,4	20,7
wzrost kosztów	65,8	77,8	65,7	72,0	70,6	83,3
zakłócenie w łańcuchu dostaw	36,5	28,0	28,0	20,4	22,7	9,9
duże zaburzenia organizacyjne w funkcjonowaniu przedsiębiorstwa	1,5	3,3	2,2	1,5	4,8	1,7
problemy z bieżącym finansowaniem	3,0	7,6	5,9	4,2	7,2	7,8
nadmierne zapasy	7,1	1,9	6,2	6,3	0,1	0,1
zerwanie umów ze wschodnimi kontrahentami	15,8	1,8	8,3	5,1	8,5	0,3
3. Jeżeli w Państwa firmie są zatrudnieni pracownicy z Ukrainy, to czy w związku z wojną w Ukrainie zaobserwowali Państwo w ubiegłym miesiącu:⁶						
odpływ pracowników z Ukrainy	31,4	17,8	11,9	21,0	30,3	37,3
nieznaczny	30,7	16,1	11,4	20,9	26,9	36,4
poważny	0,7	1,7	0,5	0,1	3,4	0,9
napływ pracowników z Ukrainy	29,4	16,4	11,6	22,0	30,8	40,3
nieznaczny	28,3	15,6	11,3	21,8	30,0	38,7
poważny	1,1	0,8	0,3	0,2	0,8	1,6
nie dotyczy	66,5	81,1	86,4	76,6	66,8	58,4

⁶ Dopuszczalne było równoczesne zaznaczenie po jednej odpowiedzi dla każdego z wariantów („odpływ” i „napływ”), w związku z tym suma wariantów może przekroczyć 100%. Odpowiedź „nie dotyczy” zaznaczana była w przypadku, gdy firma nie zatrudnia pracowników z Ukrainy lub nie zaobserwowała w ubiegłym miesiącu ich „odpływu” czy „napływu”.

Tablica 2. Pogłębione pytania o aktualne zagadnienia gospodarcze (dok.)

Pytania						
PROCESY CENOWE						
4. Jak Państwa zdaniem kształtować się będą ceny usług/materiałów/surowców wykorzystywanych przez Państwa firmę w ramach prowadzonej działalności gospodarczej?						
w krótkim okresie (1-3 miesiące) - w porównaniu z aktualną sytuacją						
wzrosną szybciej	16,0	20,8	20,0	26,9	20,3	32,0
wzrosną wolniej	46,5	53,4	48,7	52,9	51,6	50,4
ustabilizują się	32,6	23,2	27,9	18,8	24,3	12,4
spadną	4,9	2,6	3,4	1,4	3,8	5,2
w dłuższym okresie (najbliższe 12 miesięcy) - w porównaniu z aktualną sytuacją						
wzrosną szybciej	10,7	14,5	13,4	19,0	16,4	24,2
wzrosną wolniej	45,7	52,3	49,4	51,8	48,8	50,1
ustabilizują się	37,1	29,6	33,6	27,3	31,8	21,6
spadną	6,5	3,6	3,6	1,9	3,0	4,1
5. Które z poniższych czynników w największym stopniu wpłyną na koszty funkcjonowania Państwa firmy w okresie najbliższego kwartału?						
wzrost kosztów						
ceny energii i paliw	87,2	89,7	85,3	89,3	93,2	96,0
ceny czynszu, najmu lokali, itp.	45,7	54,0	60,1	70,1	57,9	77,7
ceny komponentów i usług	78,5	77,7	67,0	65,0	64,4	79,9
koszty zatrudnienia	81,1	85,3	77,3	80,3	86,1	90,7
ceny importu bezpośredniego	47,5	41,7	44,3	38,7	38,3	46,3
zmiany w przepisach i wymogach prawnych	47,6	53,5	48,6	49,1	52,1	57,8
koszty finansowania (kredyty, pożyczki, itp.)	54,0	63,4	52,6	57,1	59,7	60,2
inne	32,2	36,3	31,9	29,1	37,2	38,2
spadek kosztów						
ceny energii i paliw	5,7	2,5	5,4	3,2	2,2	2,9
ceny czynszu, najmu lokali, itp.	4,3	4,2	2,8	2,8	3,2	1,9
ceny komponentów i usług	3,4	1,9	2,0	2,3	1,6	2,5
koszty zatrudnienia	1,0	1,2	1,6	2,1	1,4	1,3
ceny importu bezpośredniego	3,9	5,0	4,5	3,3	5,6	7,4
zmiany w przepisach i wymogach prawnych	2,2	3,2	2,8	2,6	2,6	4,0
koszty finansowania (kredyty, pożyczki, itp.)	4,0	3,9	5,7	3,9	3,1	4,6
inne	3,6	4,4	3,3	3,2	3,8	6,2
6. Czy obserwowane i przewidywane zmiany w warunkach finansowania przedsiębiorstwa (koszty kredytów bankowych i ich dostępność, kredyt kupiecki, odroczone płatności, itp.) spowodują, w najbliższych 12 miesiącach, w przypadku:						
decyzji inwestycyjnych						
odłożenie	35,3	41,6	34,3	35,3	31,5	34,4
przyspieszenie	4,6	2,7	1,4	3,1	1,9	2,2
nie mam zdania	60,1	55,7	64,3	61,6	66,6	63,4
produkcji/sprzedaży						
ograniczenie	25,3	27,0	25,4	23,1	20,1	22,5
wzrost	7,9	6,8	4,9	6,2	3,6	3,1
nie mam zdania	66,8	66,2	69,7	70,7	76,3	74,4
zatrudnienia						
ograniczenie	30,4	30,1	27,3	29,1	24,7	28,6
wzrost	4,9	5,5	3,4	2,7	3,0	5,4
nie mam zdania	64,7	64,4	69,3	68,2	72,3	66,0

W przypadku cytowania danych Głównego Urzędu Statystycznego prosimy o zamieszczenie informacji: „Źródło danych GUS”, a przypadku publikowania obliczeń dokonanych na danych opublikowanych przez GUS prosimy o zamieszczenie informacji: „Opracowanie własne na podstawie danych GUS”.

Opracowanie merytoryczne:
**Departament Studiów
Makroekonomicznych i Finansów**
Dyrektor Mirosław Błazej
Tel: 22 608 37 73

Wydział Współpracy z Mediami
Tel: 22 608 38 04
e-mail: obslugaprasowa@stat.gov.pl

Rozpowszechnianie:
Rzecznik Prasowy Prezesa GUS
Karolina Banaszek
Tel: 695 255 011

-  www.stat.gov.pl
-  [@GUS_STAT](https://twitter.com/GUS_STAT)
-  [@GlownyUrzadStatystyczny](https://www.facebook.com/GlownyUrzadStatystyczny)
-  [gus_stat](https://www.instagram.com/gus_stat)
-  [glownyurządstatystycznygus](https://www.youtube.com/glownyurządstatystycznygus)
-  [glownyurządstatystyczny](https://www.linkedin.com/company/glownyurządstatystyczny)

Powiązane opracowania

[Koniunktura gospodarcza w przetwórstwie przemysłowym, budownictwie, handlu i usługach](#)

Informacje sygnałowe – opinie formułowane przez jednostki z siedzibą w danym województwie dostępne na stronach Urzędów Statystycznych

[Infografika – Koniunktura gospodarcza w Polsce](#)

[Badanie koniunktury gospodarczej – zeszyt metodologiczny](#)

Temat dostępny w bazach danych

[Dziedzina Baza Wiedzy Koniunktura Gospodarcza](#)

[Bank Danych Makroekonomicznych \(BDM\)](#)

Ważniejsze pojęcia dostępne w słowniku

[Koniunktura gospodarcza](#)