

Koniunktura w przetwórstwie przemysłowym, budownictwie, handlu i usługach – marzec 2023 r.

Pogłębione pytania o aktualne zagadnienia gospodarcze oraz wpływ wojny w Ukrainie na koniunkturę – oceny i oczekiwania

22.03.2023 r.

Wskaźnik ogólnego klimatu koniunktury i jego składowe w ostatnich sześciu miesiącach



-12,9

Wskaźnik ogólnego klimatu koniunktury w przetwórstwie przemysłowym

W marcu br. we wszystkich prezentowanych obszarach gospodarki wskaźnik ogólnego klimatu koniunktury kształtuje się na poziomie wyższym lub zbliżonym do prezentowanego w lutym br. Wskaźnik ten we wszystkich obszarach znajduje się jednak poniżej średniej długookresowej¹. W większości badanych obszarów składowe „diagnostyczne” kształtują się na zbliżonym do prezentowanego w lutym poziomie, natomiast składowe „prognostyczne” poprawiają się.

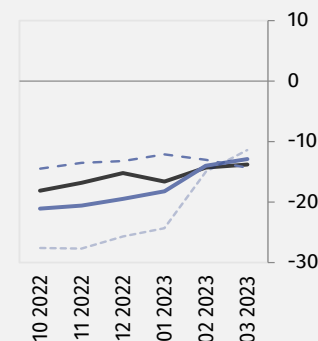
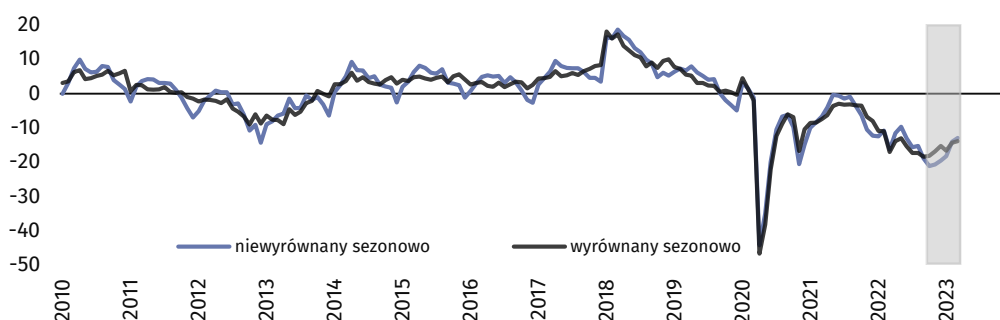
Jednostki z sekcji działalność finansowa i ubezpieczeniowa (plus 15,3) oraz informacja i komunikacja (plus 10,4) jako jedyne oceniają koniunkturę korzystnie², choć poniżej średniej długookresowej (odpowiednio plus 25,9 i plus 18,3). Najbardziej pesymistyczne oceny formułują podmioty z sekcji budownictwo (minus 16,9).

Do badania za bieżący miesiąc – odpowiedzi udzielane w okresie od 1 do 10 dnia bm. – dołączono moduł pytań diagnozujących wpływ wojny w Ukrainie na koniunkturę gospodarczą oraz dotyczących rynku pracy (wyniki w tablicy 2).



Przetwórstwo przemysłowe (wykres 1)

W marcu wskaźnik ogólnego klimatu koniunktury (NSA³) kształtuje się na poziomie minus 12,9 – zbliżonym do sygnalizowanego w lutym (minus 14,0).



¹ Średnia długookresowa (średnia arytmetyczna dla poszczególnych wskaźników ogólnego klimatu koniunktury) obejmuje szeregi czasowe od 2000 r., poza usługami (od 2003 r.) i handlem hurtowym (od 2011 r.).

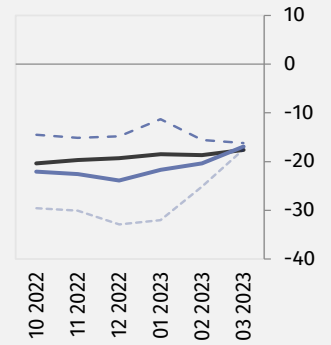
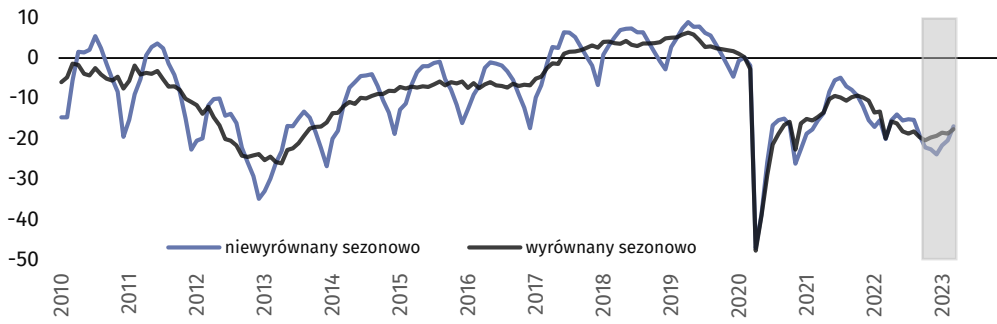
² Poprzez sformułowanie „korzystnie” (dodatnia wartość wskaźnika) rozumiemy sytuację, gdzie odsetek przedsiębiorców spodziewających się poprawy sytuacji gospodarczej ich podmiotów w najbliższych trzech miesiącach lub obserwujących taką poprawę, przeważa nad odsetkiem przedsiębiorców oczekujących jej pogorszenia.

³ NSA (non-seasonally adjusted) - wskaźnik niewyrównany sezonowo, SA (seasonally adjusted) - wskaźnik wyrównany sezonowo.



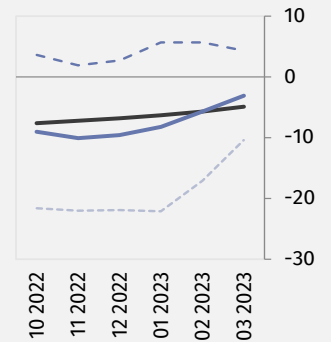
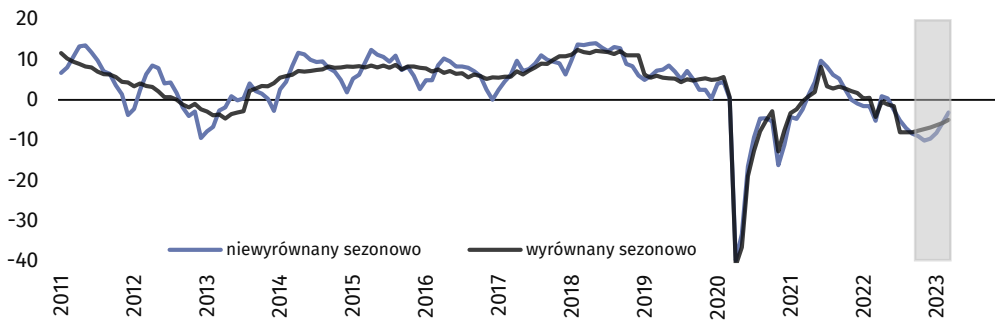
Budownictwo (wykres 2)

W marcu wskaźnik ogólnego klimatu koniunktury (NSA) kształtuje się na poziomie minus 16,9 – wyższym od notowanego przed miesiącem (minus 20,4).



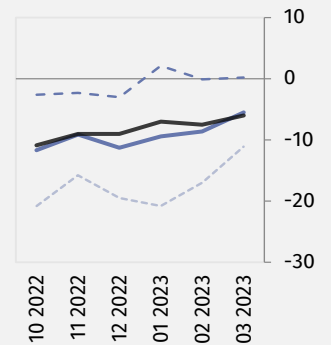
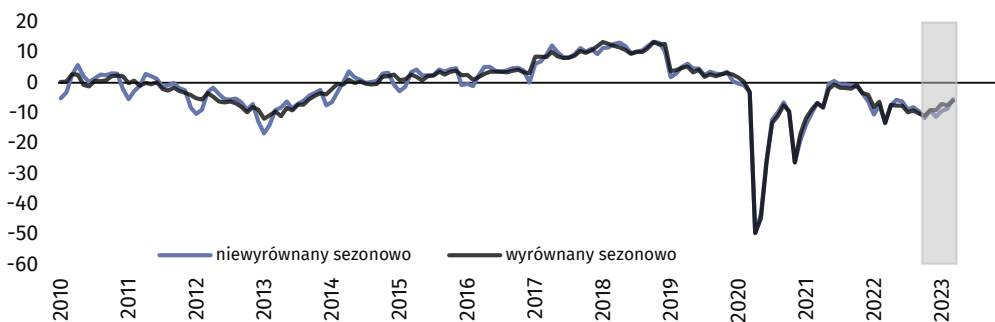
Handel hurtowy (wykres 3)

W marcu wskaźnik ogólnego klimatu koniunktury (NSA) kształtuje się na poziomie minus 3,1 – wyższym niż w lutym (minus 5,7).



Handel detaliczny (wykres 4)

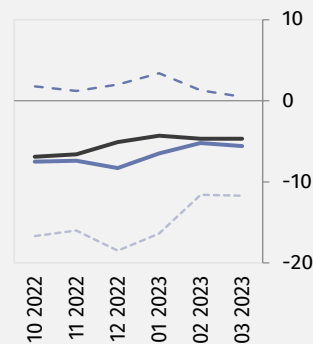
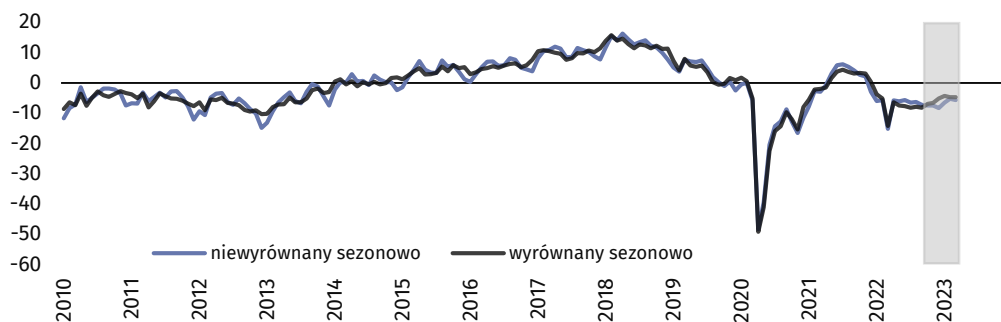
W marcu wskaźnik ogólnego klimatu koniunktury (NSA) kształtuje się na poziomie minus 5,5 – wyższym niż przed miesiącem (minus 8,6).





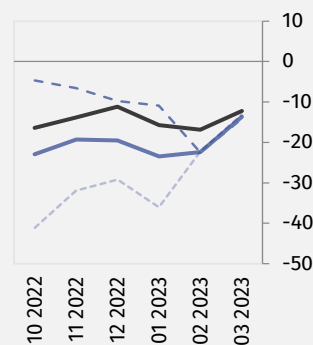
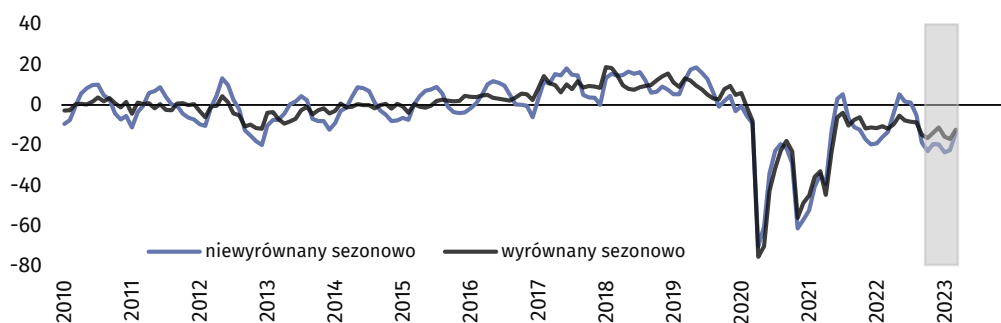
Transport i gospodarka magazynowa (wykres 5)

W marcu wskaźnik ogólnego klimatu koniunktury (NSA) kształtuje się na poziomie minus 5,6 – zbliżonym do sygnalizowanego w lutym (minus 5,2).



Zakwaterowanie i gastronomia (wykres 6)

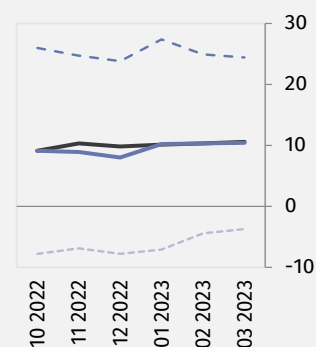
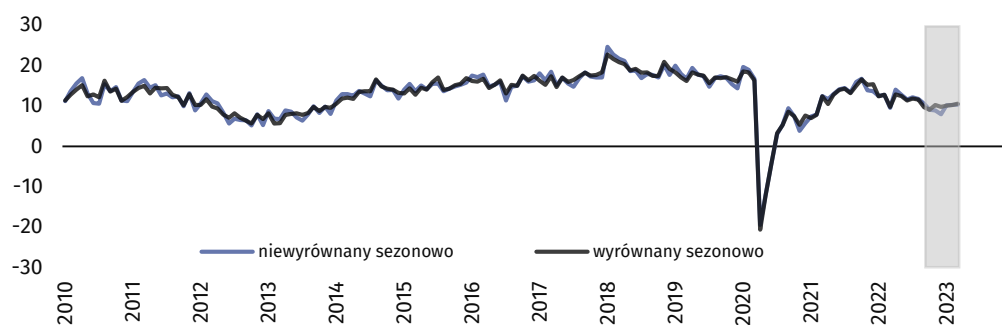
Wskaźnik ogólnego klimatu koniunktury (NSA) kształtuje się w marcu na poziomie minus 13,7 – wyższym od notowanego przed miesiącem (minus 22,4).





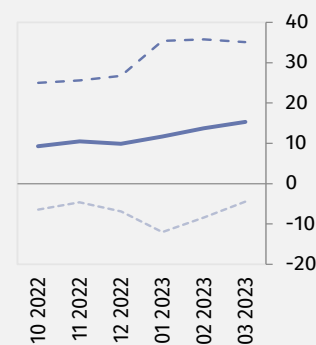
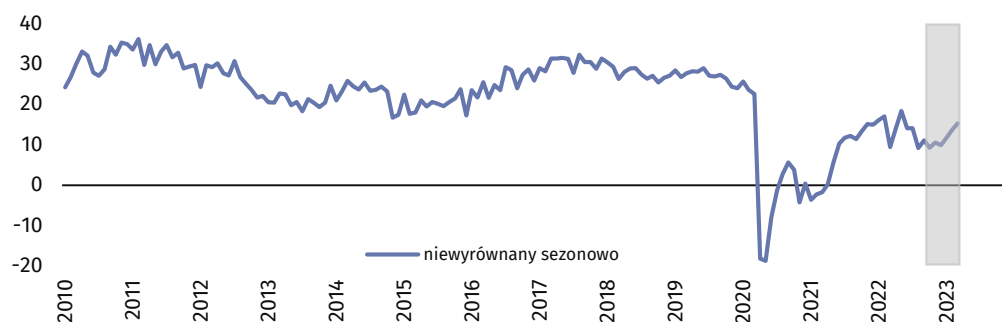
Informacja i komunikacja (wykres 7)

W marcu wskaźnik ogólnego klimatu koniunktury (NSA) kształtuje się na poziomie plus 10,4 – zbliżonym do sygnalizowanego w lutym (plus 10,3).











Finanse i ubezpieczenia (wykres 8)⁴

Wskaźnik ogólnego klimatu koniunktury (NSA) kształtuje się w marcu na poziomie plus 15,3 – nieco wyższym od notowanego przed miesiącem (plus 13,7).



⁴ Szereg niesezonowy, nie wymaga wyrównania sezonowego. Dane niewyrównane sezonowo mogą być analizowane i interpretowane w sposób analogiczny jak dane wyrównane.

Tablica 1. Wskaźniki ogólnego klimatu koniunktury według rodzaju działalności







| | WYSZCZEGÓLNIENIE | Analogiczny miesiąc ubiegłego roku | Ubiegły miesiąc | Bieżący miesiąc | Średnia długookresowa |
|---|---|------------------------------------|-----------------|-----------------|-----------------------|
| Przetwórstwo przemysłowe  | wskaźnik wyrównany sezonowo (SA) | -17,0 | -14,3 | -13,8 | 1,7 |
| | wskaźnik niewyrównany sezonowo (NSA) | -16,2 | -14,0 | -12,9 | 1,7 |
| | składowa "diagnostyczna" (NSA) | -9,1 | -13,0 | -14,3 | -1,7 |
| | składowa "prognostyczna" (NSA) | -23,2 | -15,0 | -11,4 | 5,0 |
| Budownictwo  | wskaźnik wyrównany sezonowo (SA) | -19,9 | -18,7 | -17,6 | -3,3 |
| | wskaźnik niewyrównany sezonowo (NSA) | -20,1 | -20,4 | -16,9 | -3,2 |
| | składowa "diagnostyczna" (NSA) | -13,7 | -15,6 | -16,2 | -6,3 |
| | składowa "prognostyczna" (NSA) | -26,5 | -25,1 | -17,5 | -0,2 |
| Handel hurtowy  | wskaźnik wyrównany sezonowo (SA) | -4,2 | -5,7 | -4,9 | 3,2 |
| | wskaźnik niewyrównany sezonowo (NSA) | -5,2 | -5,7 | -3,1 | 3,2 |
| | składowa "diagnostyczna" (NSA) | 6,8 | 5,7 | 4,3 | 8,8 |
| | składowa "prognostyczna" (NSA) | -17,2 | -17,1 | -10,4 | -2,4 |
| Handel detaliczny  | wskaźnik wyrównany sezonowo (SA) | -13,4 | -7,5 | -6,0 | -4,3 |
| | wskaźnik niewyrównany sezonowo (NSA) | -13,2 | -8,6 | -5,5 | -4,4 |
| | składowa "diagnostyczna" (NSA) | -3,4 | -0,1 | 0,2 | -3,6 |
| | składowa "prognostyczna" (NSA) | -23,0 | -17,0 | -11,1 | -5,1 |
| Transport i gospodarka magazynowa  | wskaźnik wyrównany sezonowo (SA) | -14,2 | -4,7 | -4,7 | -0,6 |
| | wskaźnik niewyrównany sezonowo (NSA) | -15,2 | -5,2 | -5,6 | -0,6 |
| | składowa "diagnostyczna" (NSA) | -2,0 | 1,3 | 0,5 | 0,7 |
| | składowa "prognostyczna" (NSA) | -28,3 | -11,6 | -11,7 | -2,0 |
| Zakwaterowanie i gastronomia  | wskaźnik wyrównany sezonowo (SA) | -11,8 | -16,9 | -12,2 | -0,7 |
| | wskaźnik niewyrównany sezonowo (NSA) | -13,4 | -22,4 | -13,7 | -0,8 |
| | składowa "diagnostyczna" (NSA) | -14,4 | -22,5 | -14,2 | -2,5 |
| | składowa "prognostyczna" (NSA) | -12,3 | -22,2 | -13,1 | 1,0 |
| Informacja i komunikacja  | wskaźnik wyrównany sezonowo (SA) | 9,8 | 10,3 | 10,6 | 18,3 |
| | wskaźnik niewyrównany sezonowo (NSA) | 9,6 | 10,3 | 10,4 | 18,3 |
| | składowa "diagnostyczna" (NSA) | 26,1 | 24,9 | 24,4 | 26,0 |
| | składowa "prognostyczna" (NSA) | -6,9 | -4,4 | -3,7 | 10,5 |
| Finanse i ubezpieczenia  | wskaźnik wyrównany sezonowo (SA) ⁵ | . | . | . | . |
| | wskaźnik niewyrównany sezonowo (NSA) | 9,4 | 13,7 | 15,3 | 25,9 |
| | składowa "diagnostyczna" (NSA) | 24,6 | 35,8 | 35,1 | 32,9 |
| | składowa "prognostyczna" (NSA) | -5,9 | -8,4 | -4,5 | 18,9 |

⁵ Szereg niesezonowy, nie wymaga wyrównania sezonowego. Te dane niewyrównane sezonowo mogą być analizowane i interpretowane w sposób analogiczny jak dane wyrównane.

Pogłębione pytania o aktualne zagadnienia gospodarcze oraz wpływ wojny w Ukrainie na koniunkturę – oceny i oczekiwania







Badanie zostało przeprowadzone od 1 do 10 dnia bieżącego miesiąca na próbie jednostek przemysłowych, budowlanych, handlowych i usługowych. Pytania zostały podzielone na dwie sekcje – pytań dotyczących wpływu wojny w Ukrainie na koniunkturę gospodarczą oraz pytań dotyczących rynku pracy. Odpowiedzi na cały dodatkowy blok pytań są udzielane na zasadzie dobrowolności. W poniższej tabeli we wszystkich pytaniach prezentowany jest procent (ważony) odpowiedzi respondentów na dany wariant. Dane zostały zagregowane zgodnie z metodologią agregacji (ważenia) stosowaną standardowo w badaniu koniunktury gospodarczej.

Tablica 2. Pogłębione pytania o aktualne zagadnienia gospodarcze

| Pytania |  Przetwórstwo przemysłowe |  Budownictwo |  Handel hurtowy |  Handel detaliczny |  Transport i gospodarka magazynowa |  Zakwaterowanie i gastronomia |
|---|--|---|--|---|--|--|
| PYTANIA O WPŁYW WOJNY W UKRAINIE | | | | | | |
| 1. Negatywne skutki wojny w Ukrainie i jej konsekwencje dla prowadzonej przez Państwa firmę działalności gospodarczej będą w bieżącym miesiącu: | | | | | | |
| brak negatywnych skutków | 15,2 | 22,7 | 22,3 | 28,1 | 22,2 | 28,7 |
| nieznaczne | 62,9 | 54,5 | 60,5 | 54,9 | 52,6 | 48,1 |
| poważne | 19,0 | 15,1 | 12,6 | 12,6 | 17,8 | 13,3 |
| zagrożające stabilności firmy | 2,9 | 7,7 | 4,6 | 4,4 | 7,4 | 9,9 |
| suma (brak negatywnych skutków + nieznaczne) | 78,1 | 77,2 | 82,8 | 83,0 | 74,8 | 76,8 |
| suma (poważne + zagrożające stabilności firmy) | 21,9 | 22,8 | 17,2 | 17,0 | 25,2 | 23,2 |
| 2. Z zaobserwowanych w ostatnim miesiącu negatywnych skutków wojny w Ukrainie najbardziej do Państwa firmy odnoszą się: | | | | | | |
| spadek sprzedaży / spadek przychodów | 28,0 | 21,1 | 26,8 | 26,6 | 21,8 | 31,8 |
| wzrost kosztów | 67,8 | 77,8 | 61,7 | 67,5 | 72,6 | 77,0 |
| zakłócenie w łańcuchu dostaw | 38,1 | 30,1 | 30,6 | 24,4 | 22,8 | 13,4 |
| duże zaburzenia organizacyjne w funkcjonowaniu przedsiębiorstwa | 2,1 | 4,5 | 1,7 | 1,5 | 6,7 | 1,9 |
| problemy z bieżącym finansowaniem | 3,5 | 9,8 | 5,7 | 4,9 | 7,2 | 9,7 |
| nadmierne zapasy | 8,7 | 2,5 | 7,2 | 5,6 | 0,6 | 0,2 |
| zerwanie umów ze wschodnimi kontrahentami | 15,2 | 2,2 | 9,7 | 5,6 | 10,4 | 0,2 |
| 3. Jeżeli w Państwa firmie są zatrudnieni pracownicy z Ukrainy, to czy w związku z wojną w Ukrainie zaobserwowali Państwo w ubiegłym miesiącu:⁶ | | | | | | |
| odpływ pracowników z Ukrainy | 32,5 | 20,4 | 12,3 | 18,1 | 31,4 | 33,2 |
| nieznaczny | 31,6 | 17,8 | 11,8 | 17,9 | 27,8 | 32,2 |
| poważny | 0,9 | 2,6 | 0,5 | 0,2 | 3,6 | 1,0 |
| napływ pracowników z Ukrainy | 32,3 | 18,9 | 12,2 | 17,9 | 29,3 | 37,4 |
| nieznaczny | 30,9 | 17,9 | 11,8 | 17,5 | 27,1 | 33,9 |
| poważny | 1,4 | 1,0 | 0,4 | 0,4 | 2,2 | 3,5 |
| nie dotyczy | 64,9 | 78,7 | 86,5 | 80,6 | 66,4 | 61,3 |

⁶ Dopuszczalne było równoczesne zaznaczenie po jednej odpowiedzi dla każdego z wariantów („odpływ” i „napływ”), w związku z tym suma wariantów może przekroczyć 100%. Odpowiedź „nie dotyczy” zaznaczana była w przypadku, gdy firma nie zatrudnia pracowników z Ukrainy lub nie zaobserwowała w ubiegłym miesiącu ich „odpływu” czy „napływu”.

Tablica 2. Pogłębione pytania o aktualne zagadnienia gospodarcze (dok.)

| | | | | | | |
|---------|---|---|---|---|--|---|
| Pytania |  |  |  |  |  |  |
| | Przetwórstwo przemysłowe | Budownictwo | Handel hurtowy | Handel detaliczny | Transport i gospodarka magazynowa | Zakwaterowanie i gastronomia |

RYNEK PRACY

4. Czy zamierzają Państwo w najbliższych trzech miesiącach:

w przypadku pracowników relatywnie łatwych do zastąpienia – w porównaniu z aktualną sytuacją:

| | | | | | | |
|-------------------------|------|------|------|------|------|------|
| zwiększyć zatrudnienie | 10,6 | 7,5 | 5,1 | 4,6 | 7,2 | 4,0 |
| utrzymać zatrudnienie | 77,7 | 78,9 | 85,9 | 83,8 | 83,0 | 81,6 |
| ograniczyć zatrudnienie | 11,7 | 13,6 | 9,0 | 11,6 | 9,8 | 14,4 |

w przypadku pracowników relatywnie trudnych do zastąpienia – w porównaniu z aktualną sytuacją:

| | | | | | | |
|-------------------------|------|------|------|------|------|------|
| zwiększyć zatrudnienie | 8,2 | 8,0 | 3,2 | 1,6 | 9,4 | 2,4 |
| utrzymać zatrudnienie | 87,6 | 82,1 | 90,9 | 91,4 | 84,6 | 85,6 |
| ograniczyć zatrudnienie | 4,2 | 9,9 | 5,9 | 7,0 | 6,0 | 12,0 |

5. Które z poniższych czynników i w jakim stopniu wpłyną na poziom wynagrodzenia pracowników w Państwa firmie w najbliższych trzech miesiącach:

w istotnym stopniu

| | | | | | | |
|---|------|------|------|------|------|------|
| utrzymanie realnej wartości wynagrodzeń (podwyżki inflacyjne) | 60,9 | 55,6 | 55,9 | 47,2 | 60,0 | 57,9 |
| sytuacja finansowa firmy | 61,4 | 66,5 | 59,8 | 62,3 | 64,4 | 61,6 |
| utrzymanie konkurencyjnych płac | 36,6 | 33,4 | 31,4 | 33,0 | 36,6 | 31,1 |
| inne | 18,3 | 20,1 | 19,4 | 21,7 | 19,1 | 17,8 |

w małym stopniu/brak wpływu

| | | | | | | |
|---|------|------|------|------|------|------|
| utrzymanie realnej wartości wynagrodzeń (podwyżki inflacyjne) | 32,9 | 36,0 | 33,5 | 41,6 | 34,1 | 33,3 |
| sytuacja finansowa firmy | 28,4 | 25,4 | 26,9 | 26,3 | 24,7 | 28,0 |
| utrzymanie konkurencyjnych płac | 48,3 | 46,7 | 44,7 | 41,9 | 48,2 | 46,5 |
| inne | 57,1 | 52,8 | 47,8 | 43,9 | 57,0 | 54,2 |

6. W jakim stopniu Państwa decyzje w zakresie zatrudnienia i wynagrodzeń w najbliższych trzech miesiącach oparte są:

w istotnym stopniu

| | | | | | | |
|---|------|------|------|------|------|------|
| na podstawie bieżących danych | 69,5 | 63,2 | 57,8 | 57,6 | 64,6 | 57,9 |
| na podstawie oczekiwań dotyczących zmian jakie mogą nastąpić w długim okresie (rok) | 44,3 | 44,8 | 41,7 | 40,8 | 47,2 | 41,2 |

w małym stopniu/brak wpływu

| | | | | | | |
|---|------|------|------|------|------|------|
| na podstawie bieżących danych | 30,1 | 36,0 | 41,1 | 41,1 | 35,1 | 42,0 |
| na podstawie oczekiwań dotyczących zmian jakie mogą nastąpić w długim okresie (rok) | 54,1 | 52,6 | 54,9 | 55,9 | 49,8 | 55,2 |

W przypadku cytowania danych Głównego Urzędu Statystycznego prosimy o zamieszczenie informacji: „Źródło danych GUS”, a przypadku publikowania obliczeń dokonanych na danych opublikowanych przez GUS prosimy o zamieszczenie informacji: „Opracowanie własne na podstawie danych GUS”.

Opracowanie merytoryczne:
**Departament Studiów
Makroekonomicznych i Finansów**
Dyrektor Mirosław Błazej
Tel: 22 608 37 73

Wydział Współpracy z Mediami
Tel: 22 608 38 04
e-mail: obslugaprasowa@stat.gov.pl

Rozpowszechnianie:
Rzecznik Prasowy Prezesa GUS
Karolina Banaszek
Tel: 695 255 011

-  www.stat.gov.pl
-  [@GUS_STAT](https://twitter.com/GUS_STAT)
-  [@GlownyUrzadStatystyczny](https://www.facebook.com/GlownyUrzadStatystyczny)
-  [gus_stat](https://www.instagram.com/gus_stat)
-  [glownyurządstatystycznygus](https://www.youtube.com/glownyurządstatystycznygus)
-  [glownyurządstatystyczny](https://www.linkedin.com/company/glownyurządstatystyczny)

Powiązane opracowania

[Koniunktura gospodarcza w przetwórstwie przemysłowym, budownictwie, handlu i usługach](#)

Informacje sygnałowe – opinie formułowane przez jednostki z siedzibą w danym województwie dostępne na stronach Urzędów Statystycznych

[Infografika – Koniunktura gospodarcza w Polsce](#)

[Badanie koniunktury gospodarczej – zeszyt metodologiczny](#)

Temat dostępny w bazach danych

[Dziedzinowa Baza Wiedzy Koniunktura Gospodarcza](#)

[Bank Danych Makroekonomicznych \(BDM\)](#)

Ważniejsze pojęcia dostępne w słowniku

[Koniunktura gospodarcza](#)