

# Koniunktura w przetwórstwie przemysłowym, budownictwie, handlu i usługach – grudzień 2022 r.

## Pogłębione pytania o aktualne zagadnienia gospodarcze oraz wpływ wojny w Ukrainie na koniunkturę – oceny i oczekiwania

22.12.2022 r.

Wskaźnik ogólnego klimatu koniunktury i jego składowe w ostatnich sześciu miesiącach



**-19,5**

Wskaźnik ogólnego klimatu koniunktury w przetwórstwie przemysłowym

W grudniu br. w większości prezentowanych obszarów gospodarki utrzymują się negatywne oceny koniunktury. Wskaźnik ogólnego klimatu koniunktury znajduje się poniżej średniej długookresowej<sup>1</sup> we wszystkich obszarach. W większości badanych obszarów sygnalizuje się brak zmian lub pogorszenie składowych „prognostycznych”, natomiast w przypadku „diagnostycznych” – brak zmian w tym miesiącu.

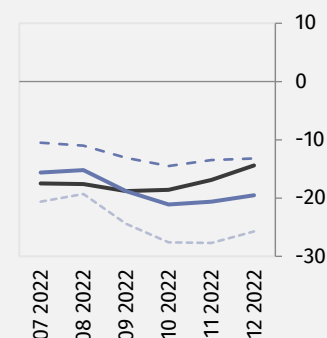
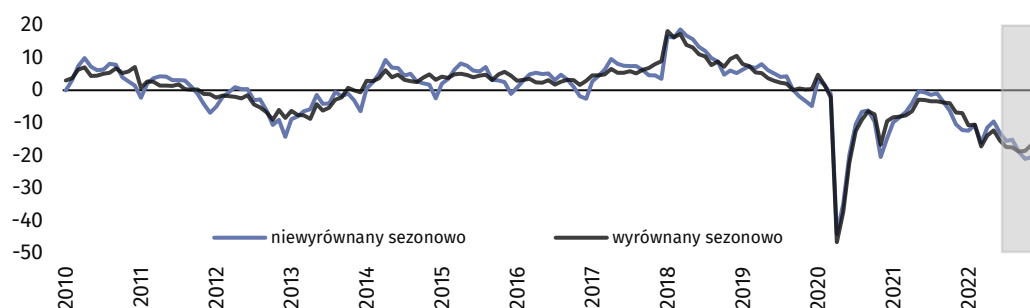
Jednostki z sekcji działalność finansowa i ubezpieczeniowa (plus 9,9) oraz informacja i komunikacja (plus 8,0) jako jedyne oceniają koniunkturę korzystnie<sup>2</sup>, choć poniżej średniej długookresowej (odpowiednio plus 26,1 i plus 18,4). Najbardziej pesymistyczne oceny formułują podmioty z sekcji budownictwo (minus 23,9), przetwórstwo przemysłowe (minus 19,5) oraz zakwaterowanie i gastronomia (minus 19,5).

Do badania za bieżący miesiąc – odpowiedzi udzielane w okresie od 1 do 10 dnia bm. – dołączono moduł pytań diagnozujących wpływ wojny w Ukrainie na koniunkturę gospodarczą oraz dotyczących inwestycji (wyniki w Aneksie).



### Przetwórstwo przemysłowe (wykres 1)

W grudniu wskaźnik ogólnego klimatu koniunktury (NSA<sup>3</sup>) kształtuje się na poziomie minus 19,5 – zbliżonym do sygnalizowanego w listopadzie (minus 20,6).



<sup>1</sup> Średnia długookresowa (średnia arytmetyczna dla poszczególnych wskaźników ogólnego klimatu koniunktury) obejmuje szeregi czasowe od 2000 r., poza usługami (od 2003 r.) i handlem hurtowym (od 2011 r.).

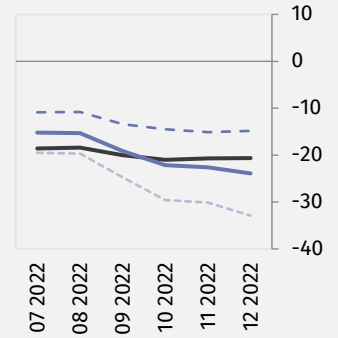
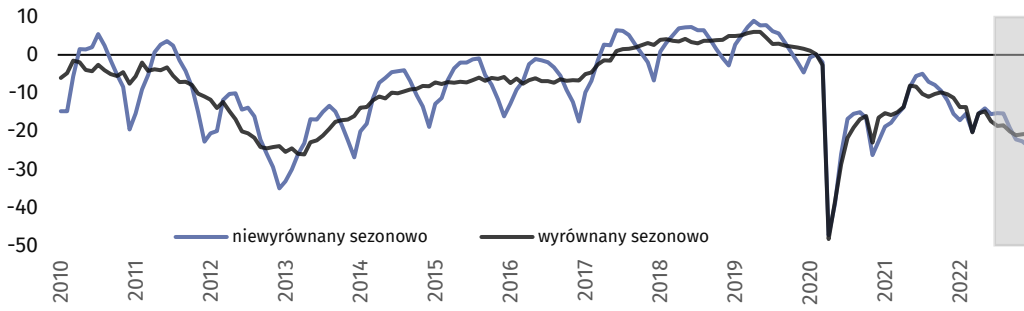
<sup>2</sup> Poprzez sformułowanie „korzystnie” (dodatnia wartość wskaźnika) rozumiemy sytuację, gdzie odsetek przedsiębiorców spodziewających się poprawy sytuacji gospodarczej ich podmiotów w najbliższych trzech miesiącach lub obserwujących taką poprawę, przeważa nad odsetkiem przedsiębiorców oczekujących jej pogorszenia.

<sup>3</sup> NSA (non-seasonally adjusted) - wskaźnik niewyrównany sezonowo, SA (seasonally adjusted) - wskaźnik wyrównany sezonowo.



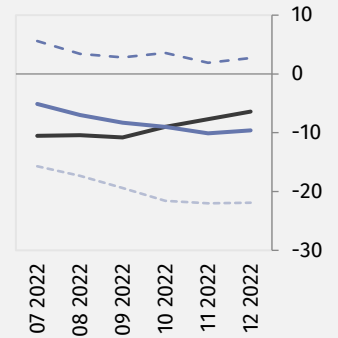
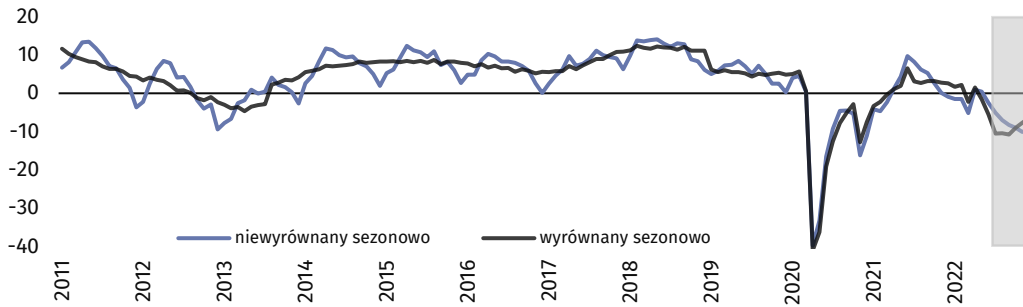
### Budownictwo (wykres 2)

W grudniu wskaźnik ogólnego klimatu koniunktury (NSA) kształtuje się na poziomie minus 23,9 – zbliżonym do notowanego przed miesiącem (minus 22,6).



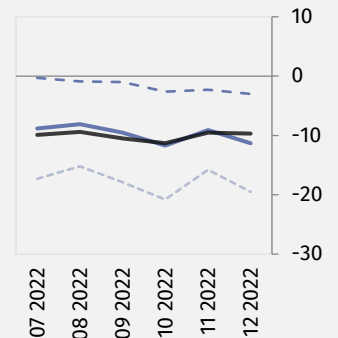
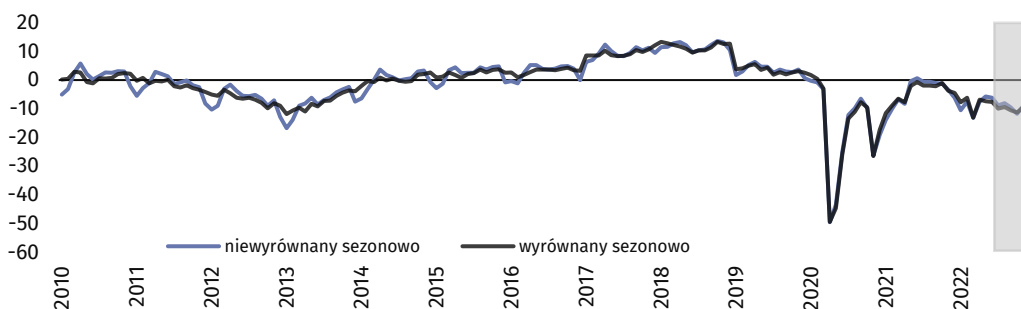
### Handel hurtowy (wykres 3)

W grudniu wskaźnik ogólnego klimatu koniunktury (NSA) kształtuje się na poziomie minus 9,6 – zbliżonym do odnotowanego w listopadzie (minus 10,1).



### Handel detaliczny (wykres 4)

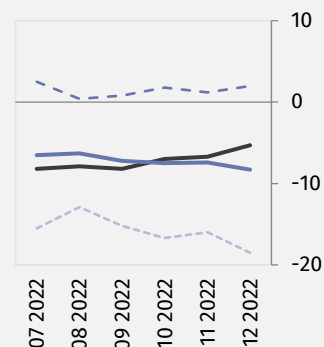
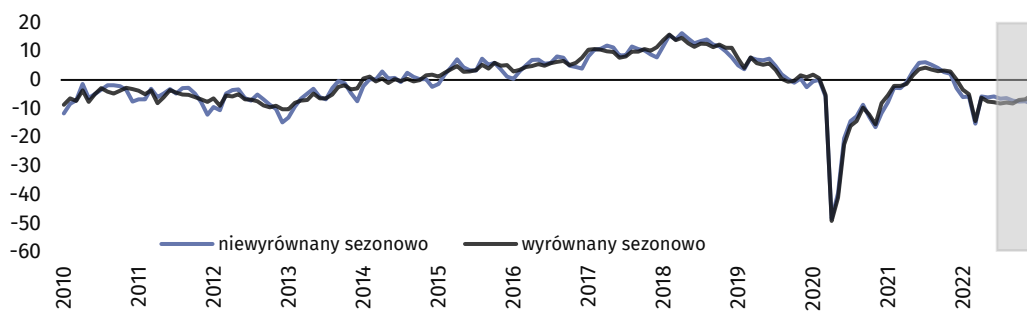
W grudniu wskaźnik ogólnego klimatu koniunktury (NSA) kształtuje się na poziomie minus 11,3 – niższym niż przed miesiącem (minus 9,1).





### Transport i gospodarka magazynowa (wykres 5)

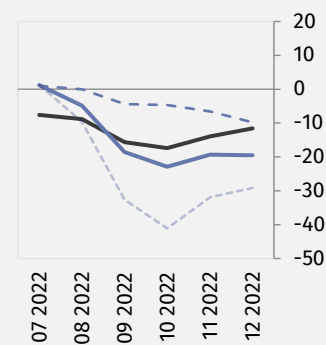
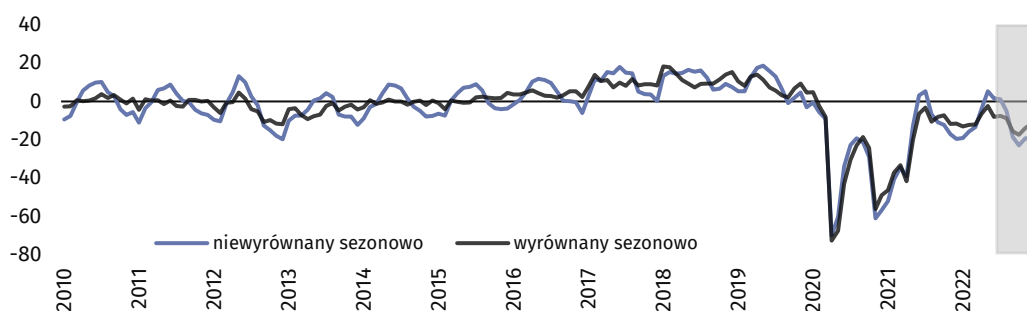
W grudniu wskaźnik ogólnego klimatu koniunktury (NSA) kształtuje się na poziomie minus 8,3 – zbliżonym do sygnalizowanego w listopadzie (minus 7,4).



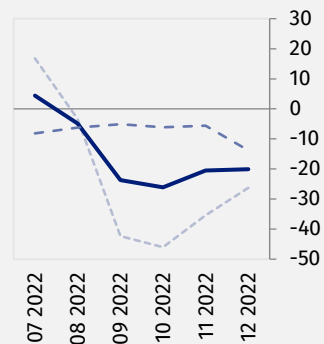
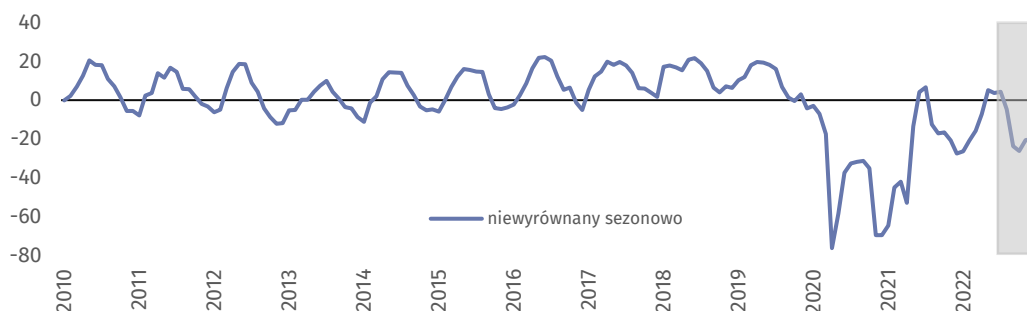
### Zakwaterowanie i gastronomia (wykres 6)



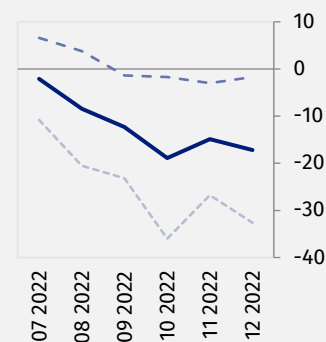
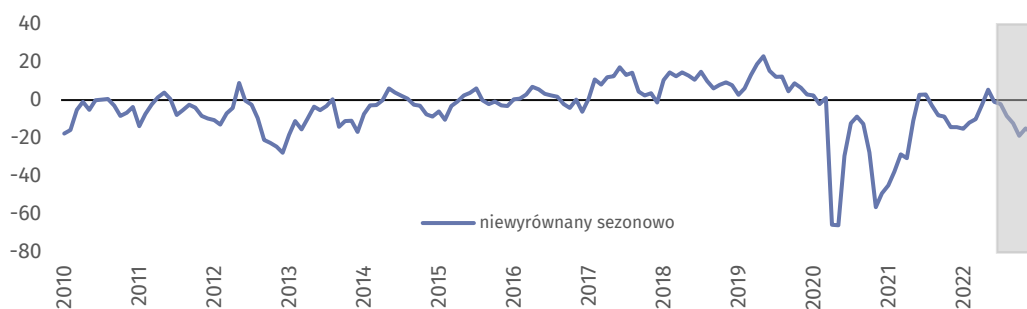
Wskaźnik ogólnego klimatu koniunktury (NSA) kształtuje się w grudniu na poziomie minus 19,5 wobec minus 19,3 przed miesiącem. Podmioty prowadzące działalność w zakresie zakwaterowania formułują bardziej pesymistyczne oceny koniunktury (minus 20,1) niż jednostki gastronomiczne (minus 17,2).



### Zakwaterowanie (wykres 6a)

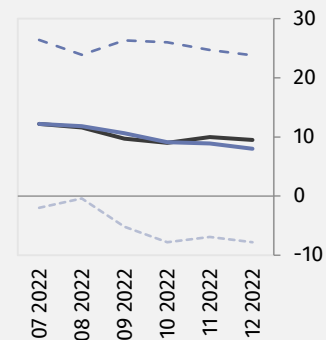
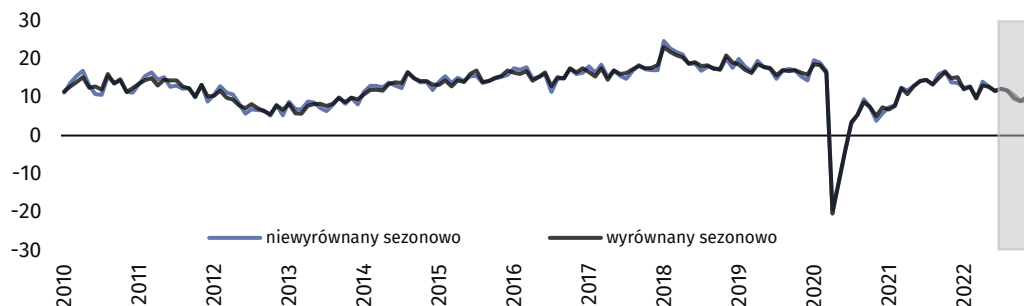


## Gastronomia (wykres 6b)



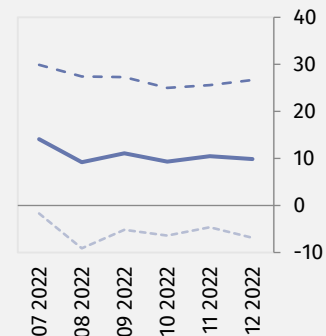
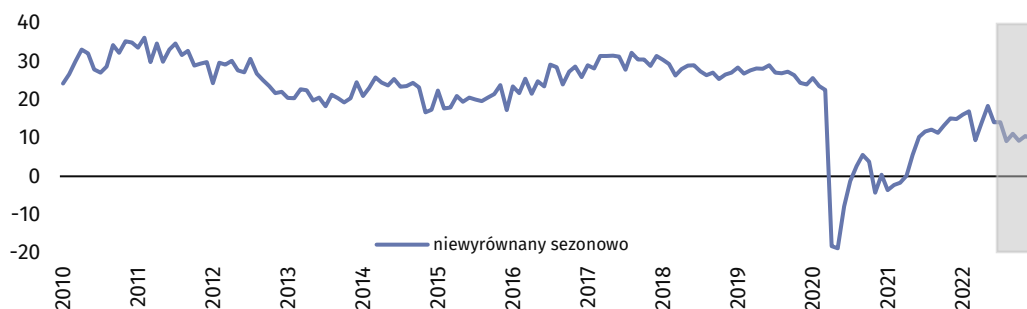
## Informacja i komunikacja (wykres 7)

W grudniu wskaźnik ogólnego klimatu koniunktury (NSA) kształtuje się na poziomie plus 8,0 – zbliżonym do sygnalizowanego w listopadzie (plus 8,9).











## Finanse i ubezpieczenia (wykres 8)<sup>4</sup>

Wskaźnik ogólnego klimatu koniunktury (NSA) kształtuje się w grudniu na poziomie plus 9,9 – podobnym do notowanego przed miesiącem (plus 10,5).



<sup>4</sup> Szereg niesezonowy, nie wymaga wyrównania sezonowego. Dane niewyrównane sezonowo mogą być analizowane i interpretowane w sposób analogiczny jak dane wyrównane.

**Tablica 1. Wskaźniki ogólnego klimatu koniunktury według rodzaju działalności**

WYSZCZEGÓLNIENIE		Analogiczny miesiąc ubiegłego roku	Ubiegły miesiąc	Bieżący miesiąc	Średnia długookresowa
<b>Przetwórstwo przemysłowe</b> 	wskaźnik wyrównany sezonowo (SA)	-7,0	-16,9	<b>-14,4</b>	1,9
	wskaźnik niewyrównany sezonowo (NSA)	-12,2	-20,6	<b>-19,5</b>	1,9
	składowa "diagnostyczna" (NSA)	-5,7	-13,5	<b>-13,2</b>	-1,5
	składowa "prognostyczna" (NSA)	-18,7	-27,7	<b>-25,7</b>	5,2
<b>Budownictwo</b> 	wskaźnik wyrównany sezonowo (SA)	-11,2	-20,7	<b>-20,6</b>	-3,1
	wskaźnik niewyrównany sezonowo (NSA)	-15,4	-22,6	<b>-23,9</b>	-3,1
	składowa "diagnostyczna" (NSA)	-7,9	-15,1	<b>-14,8</b>	-6,2
	składowa "prognostyczna" (NSA)	-22,8	-30,1	<b>-32,9</b>	0,1
<b>Handel hurtowy</b> 	wskaźnik wyrównany sezonowo (SA)	2,6	-7,7	<b>-6,4</b>	3,4
	wskaźnik niewyrównany sezonowo (NSA)	-0,9	-10,1	<b>-9,6</b>	3,4
	składowa "diagnostyczna" (NSA)	11,0	1,9	<b>2,7</b>	8,9
	składowa "prognostyczna" (NSA)	-12,8	-22,0	<b>-21,9</b>	-2,1
<b>Handel detaliczny</b> 	wskaźnik wyrównany sezonowo (SA)	-4,5	-9,5	<b>-9,7</b>	-4,3
	wskaźnik niewyrównany sezonowo (NSA)	-6,2	-9,1	<b>-11,3</b>	-4,3
	składowa "diagnostyczna" (NSA)	0,3	-2,3	<b>-3,0</b>	-3,6
	składowa "prognostyczna" (NSA)	-12,7	-15,8	<b>-19,5</b>	-5,0
<b>Transport i gospodarka magazynowa</b> 	wskaźnik wyrównany sezonowo (SA)	0,2	-6,7	<b>-5,3</b>	-0,6
	wskaźnik niewyrównany sezonowo (NSA)	-2,9	-7,4	<b>-8,3</b>	-0,6
	składowa "diagnostyczna" (NSA)	6,5	1,2	<b>2,0</b>	0,7
	składowa "prognostyczna" (NSA)	-12,2	-16,0	<b>-18,5</b>	-1,8
<b>Zakwaterowanie i gastronomia</b> 	wskaźnik wyrównany sezonowo (SA)	-11,6	-13,9	<b>-11,6</b>	-0,5
	wskaźnik niewyrównany sezonowo (NSA)	-19,6	-19,3	<b>-19,5</b>	-0,5
	składowa "diagnostyczna" (NSA)	-8,9	-6,6	<b>-9,8</b>	-2,4
	składowa "prognostyczna" (NSA)	-30,2	-31,9	<b>-29,2</b>	1,3
<b>Informacja i komunikacja</b> 	wskaźnik wyrównany sezonowo (SA)	15,2	10,0	<b>9,5</b>	18,4
	wskaźnik niewyrównany sezonowo (NSA)	13,7	8,9	<b>8,0</b>	18,4
	składowa "diagnostyczna" (NSA)	28,6	24,7	<b>23,8</b>	26,0
	składowa "prognostyczna" (NSA)	-1,2	-6,9	<b>-7,8</b>	10,7
<b>Finanse i ubezpieczenia</b> 	wskaźnik wyrównany sezonowo (SA) <sup>5</sup>	.	.	.	.
	wskaźnik niewyrównany sezonowo (NSA)	15,0	10,5	<b>9,9</b>	26,1
	składowa "diagnostyczna" (NSA)	24,1	25,6	<b>26,7</b>	32,8
	składowa "prognostyczna" (NSA)	5,9	-4,6	<b>-6,9</b>	19,3







<sup>5</sup> Szereg niesezonowy, nie wymaga wyrównania sezonowego. Te dane niewyrównane sezonowo mogą być analizowane i interpretowane w sposób analogiczny jak dane wyrównane.

# Aneks

## Pogłębione pytania o aktualne zagadnienia gospodarcze oraz wpływ wojny w Ukrainie na koniunkturę – oceny i oczekiwania







Badanie zostało przeprowadzone od 1 do 10 dnia bieżącego miesiąca na próbie jednostek przemysłowych, budowlanych, handlowych i usługowych. Pytania zostały podzielone na dwie sekcje – pytań dotyczących wpływu wojny w Ukrainie na koniunkturę gospodarczą oraz pytań dotyczących inwestycji. Odpowiedzi na cały dodatkowy blok pytań są udzielane na zasadzie dobrowolności. W poniższej tabeli we wszystkich pytaniach prezentowany jest procent (ważony) odpowiedzi respondentów na dany wariant. Dane zostały zagregowane zgodnie z metodologią agregacji (ważenia) stosowaną standardowo w badaniu koniunktury gospodarczej.

**Tablica 2. Pogłębione pytania o aktualne zagadnienia gospodarcze**

Pytania	 Przetwórstwo przemysłowe	 Budownictwo	 Handel hurtowy	 Handel detaliczny	 Transport i gospodarka magazynowa	 Zakwaterowanie i gastronomia
<b>PYTANIA O WPŁYW WOJNY W UKRAINIE</b>						
<b>1. Negatywne skutki wojny w Ukrainie i jej konsekwencje dla prowadzonej przez Państwa firmę działalności gospodarczej będą w bieżącym miesiącu:</b>						
brak negatywnych skutków	9,3	14,1	10,9	14,9	9,3	15,9
nieznaczne	63,4	61,2	63,0	58,5	65,4	59,1
poważne	24,2	17,6	22,1	20,5	17,2	18,2
zagrożające stabilności firmy	3,1	7,1	4,0	6,1	8,1	6,8
suma (brak negatywnych skutków + nieznaczne)	72,7	75,3	73,9	73,4	74,7	75,0
suma (poważne + zagrożające stabilności firmy)	27,3	24,7	26,1	26,6	25,3	25,0
<b>2. Z zaobserwowanych w ostatnim miesiącu negatywnych skutków wojny w Ukrainie najbardziej do Państwa firmy odnoszą się:</b>						
spadek sprzedaży / spadek przychodów	34,5	17,7	27,2	27,1	23,7	30,8
wzrost kosztów	68,7	82,0	68,8	76,5	79,7	88,8
zakłócenie w łańcuchu dostaw	47,2	36,9	40,4	24,2	27,6	9,7
duże zaburzenia organizacyjne w funkcjonowaniu przedsiębiorstwa	2,7	4,8	2,6	3,2	4,9	0,8
problemy z bieżącym finansowaniem	4,3	8,7	6,7	7,8	6,6	3,2
nadmierne zapasy	6,1	3,0	3,9	9,6	0,0	0,8
zerwanie umów ze wschodnimi kontrahentami	17,9	0,7	11,7	7,1	6,6	3,9
<b>3. Jeżeli w Państwa firmie są zatrudnieni pracownicy z Ukrainy, to czy w związku z wojną w Ukrainie zaobserwowali Państwo w ubiegłym miesiącu:<sup>6</sup></b>						
odpływ pracowników z Ukrainy	33,5	20,1	11,9	26,2	25,9	52,9
nieznaczny	33,3	18,4	10,4	26,0	24,1	52,9
poważny	0,2	1,7	1,5	0,2	1,8	0,0
napływ pracowników z Ukrainy	33,1	17,5	12,1	28,6	26,2	52,7
nieznaczny	32,0	16,7	11,8	28,5	25,4	41,5
poważny	1,1	0,8	0,3	0,1	0,8	11,2
nie dotyczy	61,9	79,1	83,1	67,8	72,5	40,3

<sup>6</sup> Dopuszczalne było równoczesne zaznaczenie po jednej odpowiedzi dla każdego z wariantów („odpływ” i „napływ”), w związku z tym suma wariantów może przekroczyć 100%. Odpowiedź „nie dotyczy” zaznaczana była w przypadku, gdy firma nie zatrudnia pracowników z Ukrainy lub nie zaobserwowała w ubiegłym miesiącu ich „odpływu” czy „napływu”.

**Tablica 2. Wyniki badania dot. wpływu wojny w Ukrainie na koniunkturę (dok.)**

Pytania	 Przetwórstwo przemysłowe	 Budownictwo	 Handel hurtowy	 Handel detaliczny	 Transport i gospodarka magazynowa	 Zakwaterowanie i gastronomia
<b>PYTANIA O INWESTYCJE</b>						
<b>4. Jakie są Państwa aktualne przewidywania, co do poziomu inwestycji Państwa firmy w 2022 r. w odniesieniu do inwestycji zrealizowanych w 2021 r.:</b>						
spadek poziomu inwestycji	28,3	37,1	24,7	38,0	27,7	10,2
nieznaczny	15,4	16,6	11,1	20,8	11,1	2,6
poważny	12,9	20,5	13,6	17,2	16,6	7,6
utrzymanie poziomu inwestycji	38,6	44,8	60,8	41,3	44,9	50,2
wzrost poziomu inwestycji	33,1	18,1	14,5	20,7	27,4	39,6
nieznaczny	19,0	15,0	9,7	19,6	15,3	28,9
poważny	14,1	3,1	4,8	1,1	12,1	10,7
<b>5. Które z poniższych czynników w największym stopniu wpływają na ograniczenie skali inwestycji Państwa firmy w bieżącym roku:</b>						
wysokie koszty realizacji inwestycji	53,2	65,3	49,2	73,1	63,7	66,8
trudności w pozyskaniu zewnętrznych źródeł finansowania	11,8	18,8	11,4	16,9	23,1	5,0
długotrwałe procedury uzyskania zgody na inwestycje	14,8	15,2	10,2	18,7	12,5	12,5
problemy z zatrudnieniem pracowników	9,8	21,2	6,8	11,9	16,5	11,2
zerwane łańcuchy dostaw	12,7	13,6	10,3	5,2	7,1	1,7
wysoka inflacja	57,4	73,5	63,0	74,4	69,5	74,1
niejasne, niespójne i niestabilne przepisy prawne	25,9	34,9	34,9	47,5	32,3	30,0
niepewna sytuacja makroekonomiczna	43,5	51,7	46,5	65,2	38,7	57,4
niedostateczny popyt na produkty/ usługi oferowane przez firmę	17,5	17,3	13,9	21,8	13,6	7,6
firma nie odczuwa ograniczeń	16,0	5,9	10,3	2,9	7,6	12,1

W przypadku cytowania danych Głównego Urzędu Statystycznego prosimy o zamieszczenie informacji: „Źródło danych GUS”, a przypadku publikowania obliczeń dokonanych na danych opublikowanych przez GUS prosimy o zamieszczenie informacji: „Opracowanie własne na podstawie danych GUS”.

Opracowanie merytoryczne:  
**Departament Studiów  
Makroekonomicznych i Finansów**  
**Dyrektor Mirosław Błażej**  
Tel: 22 608 37 73

Rzeczniczka prasowa:  
**Rzecznik Prasowy Prezesa GUS**  
**Karolina Banaszek**  
Tel: 695 255 011

Opracowanie merytoryczne:  
**Departament Studiów  
Makroekonomicznych i Finansów**  
**Dyrektor Mirosław Błażej**  
Tel: 22 608 37 73

Rzeczniczka prasowa:  
**Rzecznik Prasowy Prezesa GUS**  
**Karolina Banaszek**  
Tel: 695 255 011

**Wydział Współpracy z Mediami**  
Tel: 22 608 38 04  
**e-mail: [obslugaprasowa@stat.gov.pl](mailto:obslugaprasowa@stat.gov.pl)**

-  [www.stat.gov.pl](http://www.stat.gov.pl)
-  [@GUS\\_STAT](https://twitter.com/GUS_STAT)
-  [@GlownyUrzadStatystyczny](https://www.facebook.com/GlownyUrzadStatystyczny)
-  [gus\\_stat](https://www.instagram.com/gus_stat)
-  [glownyurządstatystyczny](https://www.youtube.com/glownyurządstatystyczny)
-  [glownyurządstatystyczny](https://www.linkedin.com/company/glownyurządstatystyczny)

#### **Powiązane opracowania**

[Koniunktura gospodarcza w przetwórstwie przemysłowym, budownictwie, handlu i usługach](#)

Informacje sygnałowe – opinie formułowane przez jednostki z siedzibą w danym województwie dostępne na stronach Urzędów Statystycznych

[Infografika – Koniunktura gospodarcza w Polsce](#)

[Badanie koniunktury gospodarczej – zeszyt metodologiczny](#)

#### **Temat dostępny w bazach danych**

[Dziedzina Baza Wiedzy Koniunktura Gospodarcza](#)

[Bank Danych Makroekonomicznych \(BDM\)](#)

#### **Ważniejsze pojęcia dostępne w słowniku**

[Koniunktura gospodarcza](#)