

Koniunktura w przetwórstwie przemysłowym, budownictwie, handlu i usługach – czerwiec 2022 r.

Wpływ wojny w Ukrainie na koniunkturę – oceny i oczekiwania (Aneks)

23.06.2022 r.


-13,0

Wskaźnik ogólnego klimatu koniunktury w przetwórstwie przemysłowym

W czerwcu br. wskaźnik ogólnego klimatu koniunktury we wszystkich prezentowanych obszarach gospodarki kształtuje się na poziomie niższym lub zbliżonym do prezentowanego w maju. W większości badanych obszarów sygnalizowane jest pogorszenie składowych „prognostycznych”, natomiast w przypadku „diagnostycznych” brak zmian.

Najbardziej korzystnie¹ koniunkturę oceniają jednostki z sekcji działalność finansowa i ubezpieczeniowa oraz informacja i komunikacja, natomiast najbardziej pesymistycznie podmioty z sekcji: budownictwo oraz przetwórstwo przemysłowe.

Do badania za bieżący miesiąc – odpowiedzi udzielane w okresie od 1 do 10 dnia bm. – dołączono moduł pytań diagnozujący wpływ wojny w Ukrainie na koniunkturę gospodarczą (wyniki w Aneksie).

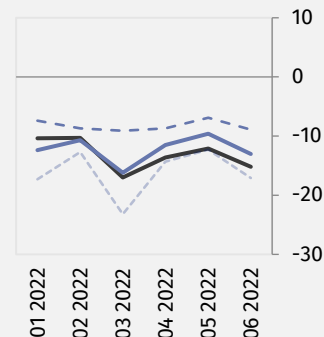
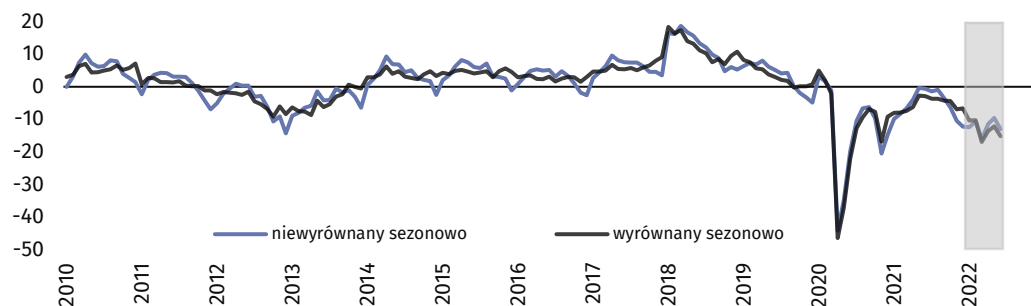
Wskaźnik ogólnego klimatu koniunktury i jego składowe w ostatnich sześciu miesiącach

— wskaźnik wyrównany sezonowo (SA)
 — wskaźnik niewyrównany sezonowo (NSA)
 - - - składowa "diagnostyczna" (NSA)
 - - - składowa "prognostyczna" (NSA)



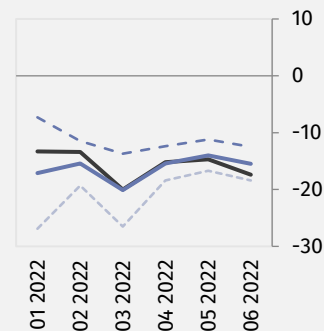
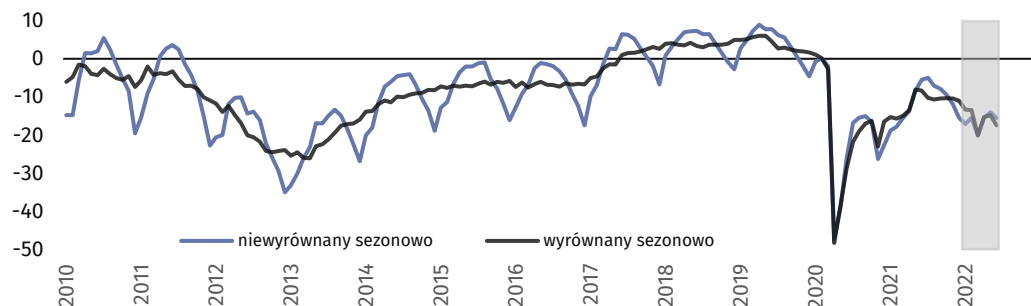
Przetwórstwo przemysłowe (wykres 1)

W czerwcu wskaźnik ogólnego klimatu koniunktury (NSA) kształtuje się na poziomie minus 13,0 – niższym od notowanego w maju (minus 9,6).



Budownictwo (wykres 2)

W czerwcu wskaźnik ogólnego klimatu koniunktury (NSA) kształtuje się na poziomie minus 15,5 – nieco niższym od notowanego przed miesiącem (minus 14,0).

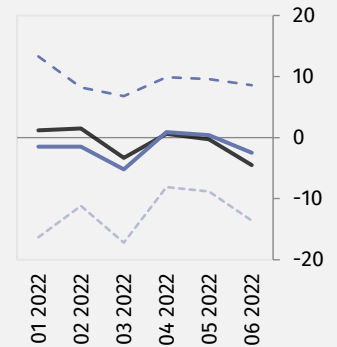
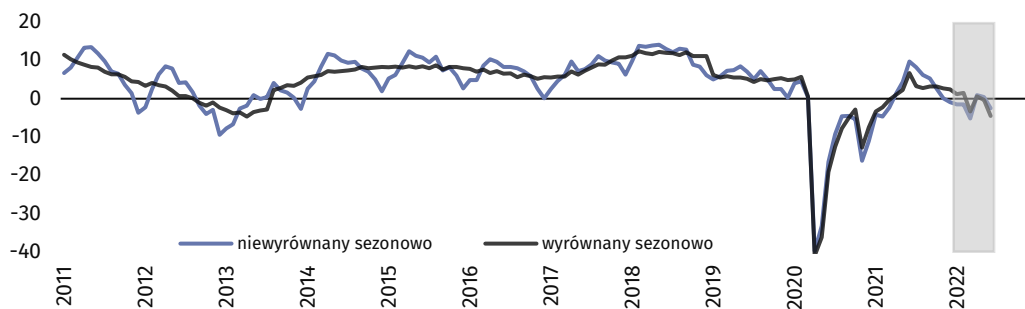


¹ Poprzez sformułowanie „korzystnie” (dodatnia wartość wskaźnika) rozumiemy sytuację, gdzie odsetek przedsiębiorców spodziewających się poprawy sytuacji gospodarczej ich podmiotów w najbliższych trzech miesiącach lub obserwujących taką poprawę, przeważa nad odsetkiem przedsiębiorców oczekujących jej pogorszenia.



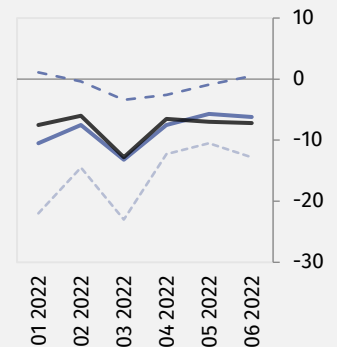
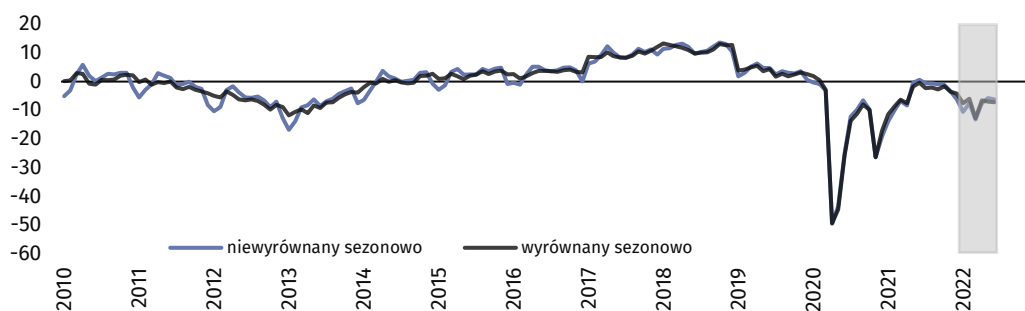
Handel hurtowy (wykres 3)

W czerwcu wskaźnik ogólnego klimatu koniunktury (NSA) kształtuje się na poziomie minus 2,5 – niższym niż w maju (plus 0,4).



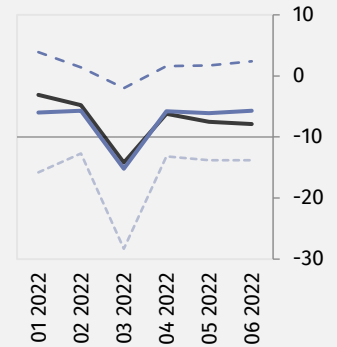
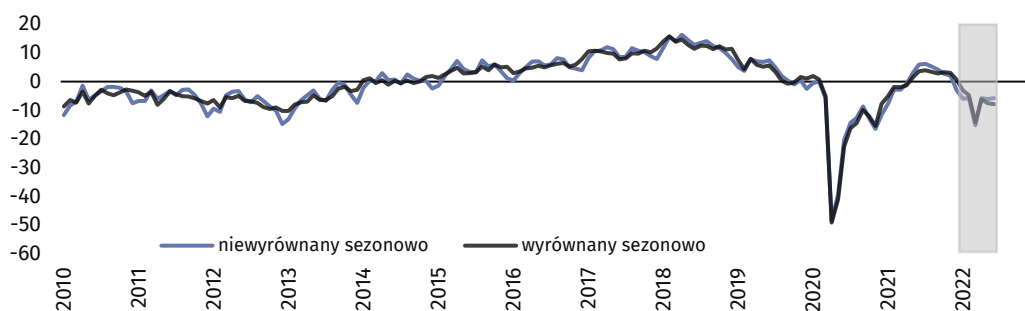
Handel detaliczny (wykres 4)

W czerwcu wskaźnik ogólnego klimatu koniunktury (NSA) kształtuje się na poziomie minus 6,2 – podobnym jak przed miesiącem (minus 5,7).



Transport i gospodarka magazynowa (wykres 5)

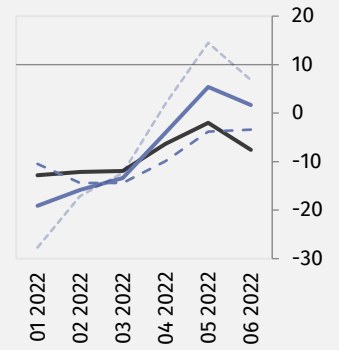
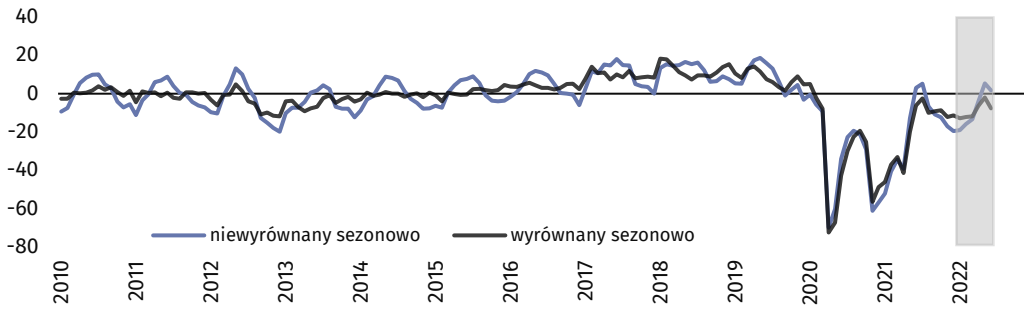
W czerwcu wskaźnik ogólnego klimatu koniunktury (NSA) kształtuje się na poziomie minus 5,7 – zbliżonym do sygnalizowanego w maju (minus 6,1).



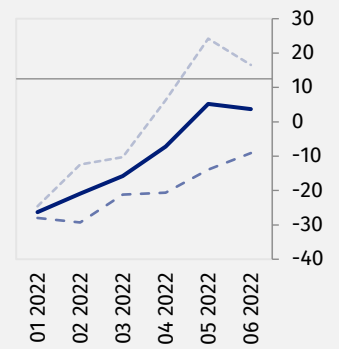
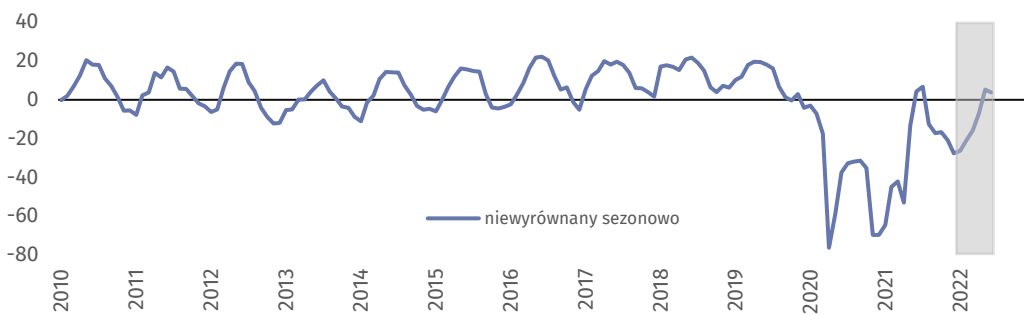
Zakwaterowanie i gastronomia (wykres 6)



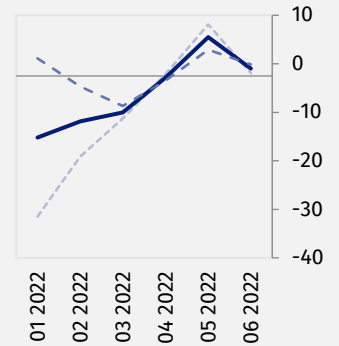
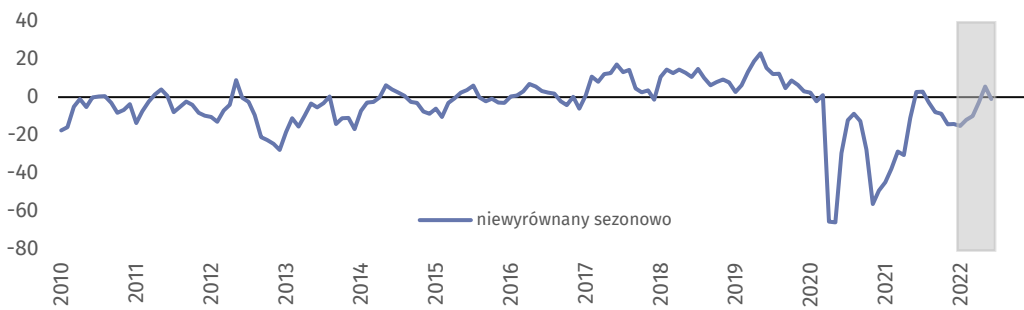
Wskaźnik ogólnego klimatu koniunktury (NSA) kształtuje się w czerwcu na poziomie plus 1,7 wobec plus 5,4 przed miesiącem. Podmioty prowadzące działalność w zakresie zakwaterowania formułują korzystne oceny koniunktury (plus 3,7) wobec negatywnych opinii zgłaszanych przez jednostki gastronomiczne (minus 1,0).



Zakwaterowanie (wykres 6a)



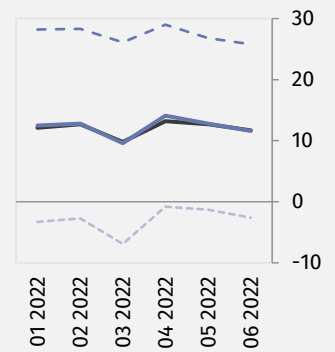
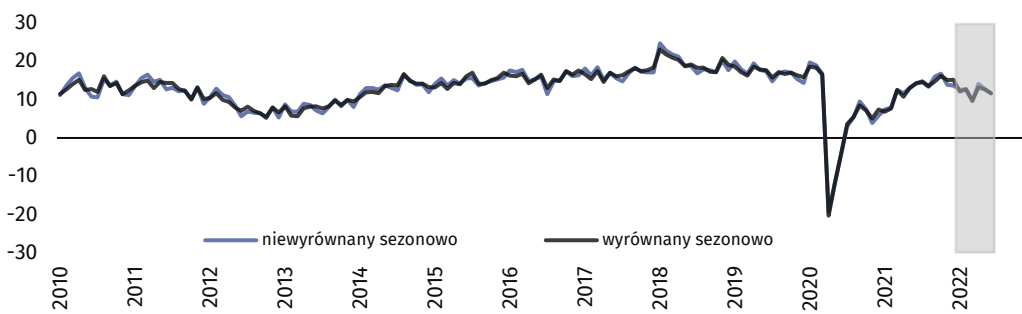
Gastronomia (wykres 6b)





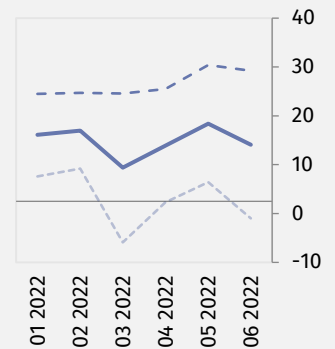
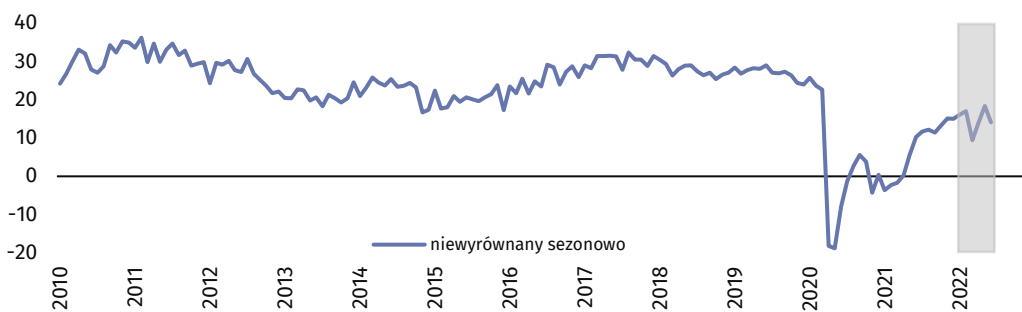
Informacja i komunikacja (wykres 7)

W czerwcu wskaźnik ogólnego klimatu koniunktury (NSA) kształtuje się na poziomie plus 11,6 – zbliżonym do sygnalizowanego w maju (plus 12,8).











Finanse i ubezpieczenia (wykres 8)²

Wskaźnik ogólnego klimatu koniunktury (NSA) kształtuje się w czerwcu na poziomie plus 14,1 – niższym od notowanego przed miesiącem (plus 18,4).



² Szereg niesezonowy, nie wymaga wyrównania sezonowego. Dane niewyrównane sezonowo mogą być analizowane i interpretowane w sposób analogiczny jak dane wyrównane.

Tablica 1. Wskaźniki ogólnego klimatu koniunktury według rodzaju działalności

WYSZCZEGÓLNIENIE		Analogiczny miesiąc ubiegłego roku	Ubiegły miesiąc	Bieżący miesiąc	Średnia długookresowa
Przetwórstwo przemysłowe 	wskaźnik wyrównany sezonowo (SA)	-2,9	-12,1	-15,2	2,3
	wskaźnik niewyrównany sezonowo (NSA)	-0,6	-9,6	-13,0	2,3
	składowa "diagnostyczna" (NSA)	-1,8	-6,9	-8,9	-1,3
	składowa "prognostyczna" (NSA)	0,6	-12,3	-17,1	5,9
Budownictwo 	wskaźnik wyrównany sezonowo (SA)	-8,3	-14,7	-17,4	-2,7
	wskaźnik niewyrównany sezonowo (NSA)	-5,5	-14,0	-15,5	-2,7
	składowa "diagnostyczna" (NSA)	-8,9	-11,2	-12,5	-6,0
	składowa "prognostyczna" (NSA)	-2,1	-16,7	-18,4	0,6
Handel hurtowy 	wskaźnik wyrównany sezonowo (SA)	6,7	-0,3	-4,5	3,9
	wskaźnik niewyrównany sezonowo (NSA)	9,7	0,4	-2,5	3,9
	składowa "diagnostyczna" (NSA)	14,2	9,6	8,6	9,1
	składowa "prognostyczna" (NSA)	5,2	-8,8	-13,6	-1,3
Handel detaliczny 	wskaźnik wyrównany sezonowo (SA)	-0,4	-7,0	-7,2	-4,2
	wskaźnik niewyrównany sezonowo (NSA)	0,6	-5,7	-6,2	-4,2
	składowa "diagnostyczna" (NSA)	-2,1	-0,9	0,5	-3,7
	składowa "prognostyczna" (NSA)	3,2	-10,5	-12,8	-4,7
Transport i gospodarka magazynowa 	wskaźnik wyrównany sezonowo (SA)	3,6	-7,5	-7,9	-0,4
	wskaźnik niewyrównany sezonowo (NSA)	5,9	-6,1	-5,7	-0,4
	składowa "diagnostyczna" (NSA)	8,0	1,7	2,4	0,7
	składowa "prognostyczna" (NSA)	3,8	-13,8	-13,8	-1,5
Zakwaterowanie i gastronomia 	wskaźnik wyrównany sezonowo (SA)	-6,1	-2,0	-7,6	-0,2
	wskaźnik niewyrównany sezonowo (NSA)	3,1	5,4	1,7	-0,2
	składowa "diagnostyczna" (NSA)	-32,6	-3,8	-3,4	-2,3
	składowa "prognostyczna" (NSA)	38,8	14,5	6,8	2,0
Informacja i komunikacja 	wskaźnik wyrównany sezonowo (SA)	14,3	12,7	11,7	18,6
	wskaźnik niewyrównany sezonowo (NSA)	14,2	12,8	11,6	18,6
	składowa "diagnostyczna" (NSA)	25,4	26,8	25,8	26,0
	składowa "prognostyczna" (NSA)	2,9	-1,3	-2,6	11,1
Finanse i ubezpieczenia 	wskaźnik wyrównany sezonowo (SA) ³
	wskaźnik niewyrównany sezonowo (NSA)	10,3	18,4	14,1	26,5
	składowa "diagnostyczna" (NSA)	17,7	30,4	29,2	33,0
	składowa "prognostyczna" (NSA)	2,9	6,4	-1,0	19,9







³ Szereg niesezonowy, nie wymaga wyrównania sezonowego. Dane niewyrównane sezonowo mogą być analizowane i interpretowane w sposób analogiczny jak dane wyrównane.

Aneks

Wpływ wojny w Ukrainie na koniunkturę – oceny i oczekiwania







Badanie zostało przeprowadzone od 1 do 10 dnia bieżącego miesiąca na próbie jednostek przemysłowych, budowlanych, handlowych i usługowych. Pytania zostały podzielone na dwie sekcje – pytań dotyczących wpływu wojny na Ukrainie na koniunkturę gospodarczą oraz pytań dotyczących inwestycji. Odpowiedzi na cały dodatkowy blok pytań są udzielane na zasadzie dobrowolności. W poniższej tabeli we wszystkich pytaniach prezentowany jest procent odpowiedzi respondentów na dany wariant. Dane zostały zagregowane zgodnie z metodologią agregacji (ważenia) stosowaną standardowo w badaniu koniunktury gospodarczej.

Tablica 2. Wyniki badania dot. wpływu wojny w Ukrainie na koniunkturę

Pytania	 Przetwórstwo przemysłowe	 Budownictwo	 Handel hurtowy	 Handel detaliczny	 Transport i gospodarka magazynowa	 Zakwaterowanie i gastronomia
PYTANIA O WPŁYW WOJNY W UKRAINIE						
1. Negatywne skutki wojny w Ukrainie i jej konsekwencje dla prowadzonej przez Państwa firmę działalności gospodarczej będą w bieżącym miesiącu:						
brak negatywnych skutków	12,4	13,5	14,6	12,6	14,7	10,7
nieznaczne	62,4	51,8	54,2	70,9	49,3	52,1
poważne	22,8	24,0	26,3	12,0	25,2	29,5
zagrożające stabilności firmy	2,4	10,7	4,9	4,5	10,8	7,7
suma (brak negatywnych skutków + nieznaczne)	74,8	65,3	68,8	83,5	64,0	62,8
suma (poważne + zagrożające stabilności firmy)	25,2	34,7	31,2	16,5	36,0	37,2
2. Z zaobserwowanych w ostatnim miesiącu negatywnych skutków wojny w Ukrainie najbardziej do Państwa firmy odnoszą się:						
spadek sprzedaży – spadek przychodów	24,6	16,4	21,9	20,9	17,5	33,9
wzrost kosztów	68,4	81,1	69,5	73,6	79,2	88,4
zakłócenie w łańcuchu dostaw	57,0	54,4	47,6	38,8	31,9	17,3
duże zaburzenia organizacyjne w funkcjonowaniu przedsiębiorstwa	2,5	8,6	4,2	1,6	10,2	13,7
problemy z bieżącym finansowaniem	3,5	9,3	5,6	5,6	10,7	11,6
nadmierne zapasy	9,5	2,2	6,6	6,2	0,0	1,1
zerwanie umów ze wschodnimi kontrahentami	13,2	1,3	15,3	7,5	8,8	0,0
3. Jeżeli w Państwa firmie są zatrudnieni pracownicy z Ukrainy, to czy w związku z wojną w Ukrainie zaobserwowali Państwo w ubiegłym miesiącu:⁴						
odpływ pracowników z Ukrainy	34,9	26,9	13,1	21,3	30,7	45,7
nieznaczny	34,2	19,6	13,0	21,0	25,3	32,4
poważny	0,7	7,3	0,1	0,3	5,4	13,3
napływ pracowników z Ukrainy	35,0	20,0	15,0	27,2	27,4	54,2
nieznaczny	33,3	19,4	14,7	23,8	25,7	38,6
poważny	1,7	0,6	0,3	3,4	1,7	15,6
nie dotyczy	57,5	71,0	80,5	69,3	66,3	45,2

⁴ Dopuszczalne było równoczesne zaznaczenie po jednej odpowiedzi dla każdego z wariantów („odpływ” i „napływ”), w związku z tym suma wariantów może przekroczyć 100%. Odpowiedź „nie dotyczy” zaznaczana była w przypadku, gdy firma nie zatrudnia pracowników z Ukrainy lub nie zaobserwowała w ubiegłym miesiącu ich „odpływu” czy „napływu”.

Tablica 2. Wyniki badania dot. wpływu wojny w Ukrainie na koniunkturę (dok.)

Pytania	 Przetwórstwo przemysłowe	 Budownictwo	 Handel hurtowy	 Handel detaliczny	 Transport i gospodarka magazynowa	 Zakwaterowanie i gastronomia
PYTANIA O INWESTYCJE						
4. Jakże są Państwa aktualne przewidywania, co do poziomu inwestycji Państwa firmy w 2022 r. w odniesieniu do inwestycji zrealizowanych w 2021 r.:						
spadek poziomu inwestycji	26,8	37,9	20,1	33,4	28,0	36,5
nieznaczny	17,1	24,9	9,1	9,1	14,4	20,8
poważny	9,7	13,0	11,0	24,3	13,6	15,7
utrzymanie poziomu inwestycji	41,6	43,9	64,3	51,5	49,2	33,7
wzrost poziomu inwestycji	31,6	18,2	15,6	15,1	22,8	29,8
nieznaczny	16,3	14,7	10,1	9,8	17,5	21,1
poważny	15,3	3,5	5,5	5,3	5,3	8,7
6. Które z poniższych czynników w największym stopniu wpływają na ograniczenie skali inwestycji Państwa firmy w bieżącym roku:						
wysokie koszty realizacji inwestycji	54,5	65,5	49,6	64,3	51,7	64,2
trudności w pozyskaniu zewnętrznych źródeł finansowania	9,7	13,3	8,9	7,5	17,3	12,7
długotrwałe procedury uzyskania zgody na inwestycje	11,3	11,1	9,1	16,9	9,5	3,2
problemy z zatrudnieniem pracowników	9,2	25,6	6,7	20,2	25,1	32,7
zerwane łańcuchy dostaw	19,2	21,0	13,8	10,6	10,0	4,4
wysoka inflacja	53,2	77,6	58,4	72,8	57,6	75,1
niejasne, niespójne i niestabilne przepisy prawne	22,9	41,1	37,2	45,3	33,2	22,3
niepewna sytuacja makroekonomiczna	42,2	51,0	41,8	61,1	44,8	43,4
niedostateczny popyt na produkty/usługi oferowane przez firmę	13,3	11,0	7,7	11,2	12,2	17,1
firma nie odczuwa ograniczeń	18,0	7,4	15,7	5,3	12,9	5,7

W przypadku cytowania danych Głównego Urzędu Statystycznego prosimy o zamieszczenie informacji: „Źródło danych GUS”, a przypadku publikowania obliczeń dokonanych na danych opublikowanych przez GUS prosimy o zamieszczenie informacji: „Opracowanie własne na podstawie danych GUS”.

Opracowanie merytoryczne:
**Departament Studiów
Makroekonomicznych i Finansów**
Dyrektor Mirosław Błażej
Tel: 22 608 37 73

Wydział Współpracy z Mediami
Tel: 22 608 38 04
e-mail: obslugaprasowa@stat.gov.pl

Rozpowszechnianie:
Rzecznik Prasowy Prezesa GUS
Karolina Banaszek
Tel: 695 255 011

-  www.stat.gov.pl
-  [@GUS_STAT](https://twitter.com/GUS_STAT)
-  [@GlownyUrzadStatystyczny](https://www.facebook.com/GlownyUrzadStatystyczny)
-  [gus_stat](https://www.instagram.com/gus_stat)
-  [glownyurządstatystycznygus](https://www.youtube.com/glownyurządstatystycznygus)
-  [glownyurządstatystyczny](https://www.linkedin.com/company/glownyurządstatystyczny)

Powiązane opracowania

[Koniunktura gospodarcza w przetwórstwie przemysłowym, budownictwie, handlu i usługach](#)

Informacje sygnałne – opinie formułowane przez jednostki z siedzibą w danym województwie dostępne na stronach Urzędów Statystycznych

[Infografika – Koniunktura gospodarcza w Polsce](#)

[Badanie koniunktury gospodarczej – zeszyt metodologiczny](#)

Temat dostępny w bazach danych

[Dziedzina Baza Wiedzy Koniunktura Gospodarcza](#)

[Bank Danych Makroekonomicznych \(BDM\)](#)

Ważniejsze pojęcia dostępne w słowniku

[Koniunktura gospodarcza](#)



Niniejszy dokument został sporządzony przy finansowej pomocy Unii Europejskiej. Poglądy w nim prezentowane są poglądami Głównego Urzędu Statystycznego, a zatem nie mogą być w żadnym wypadku uznawane za odzwierciedlenie oficjalnej opinii Komisji Europejskiej.