

Koniunktura w przetwórstwie przemysłowym, budownictwie, handlu i usługach – luty 2022 r.

Wpływ pandemii COVID-19 na koniunkturę – oceny i oczekiwania (Aneks)

22.02.2022 r.

-10,7

Wskaźnik ogólnego klimatu koniunktury w przetwórstwie przemysłowym

W lutym br. wskaźnik ogólnego klimatu koniunktury we wszystkich prezentowanych obszarach gospodarki kształtuje się na poziomie wyższym lub zbliżonym do notowanego w styczniu. W większości badanych obszarów sygnalizuje się poprawę składowych „prognostycznych”, natomiast w przypadku „diagnostycznych” – pogorszenie lub brak zmian.

Korzystnie¹ koniunkturę oceniają wyłącznie jednostki z sekcji działalność finansowa i ubezpieczeniowa oraz informacja i komunikacja, natomiast najbardziej pesymistycznie – podmioty z sekcji zakwaterowanie i gastronomia oraz budownictwo.

Do badania za bieżący miesiąc – odpowiedzi udzielane w okresie od 1 do 10 lutego – dołączono moduł pytań diagnozujący wpływ pandemii COVID-19 na koniunkturę gospodarczą (wyniki w Aneksie).

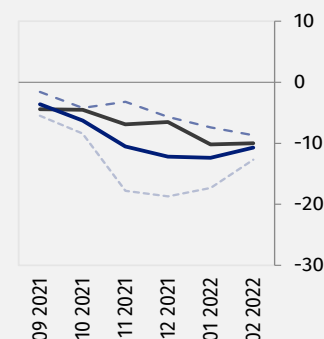
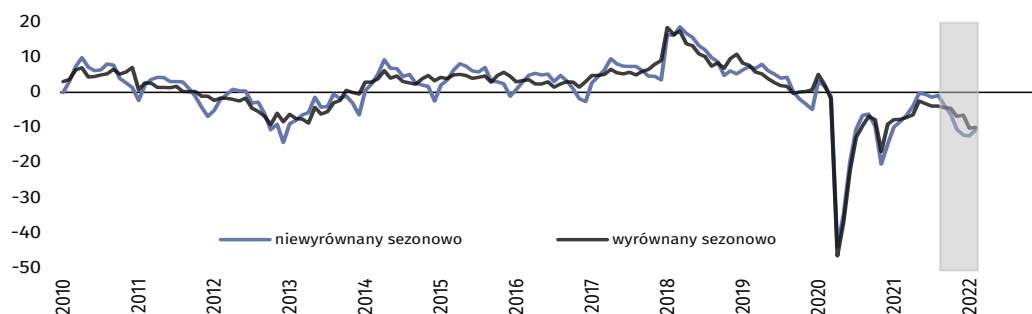
Wskaźnik ogólnego klimatu koniunktury i jego składowe w ostatnich sześciu miesiącach

— wskaźnik wyrównany sezonowo (SA)
 — wskaźnik niewyrównany sezonowo (NSA)
 - - - składowa "diagnostyczna" (NSA)
 - - - składowa "prognostyczna" (NSA)

Przetwórstwo przemysłowe (wykres 1)



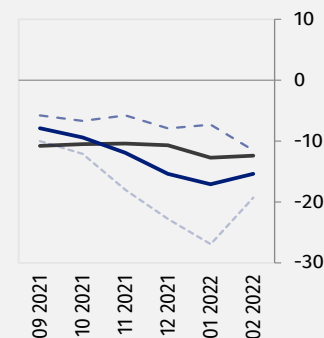
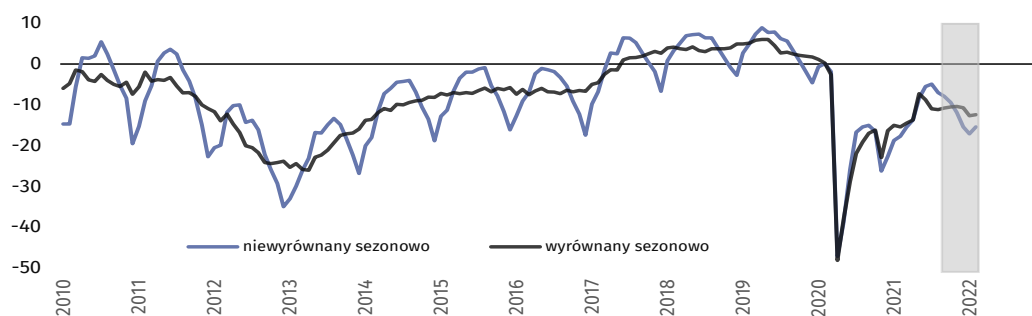
W lutym wskaźnik ogólnego klimatu koniunktury (NSA) kształtuje się na poziomie minus 10,7 – nieznacznie wyższym od notowanego w styczniu (minus 12,4).



Budownictwo (wykres 2)



W lutym wskaźnik ogólnego klimatu koniunktury (NSA) kształtuje się na poziomie minus 15,4 – nieco wyższym od notowanego przed miesiącem (minus 17,1).

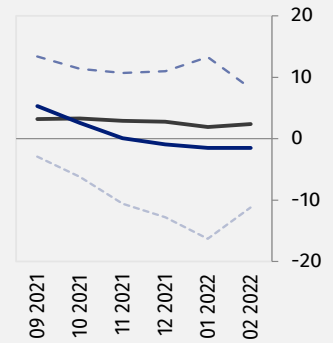
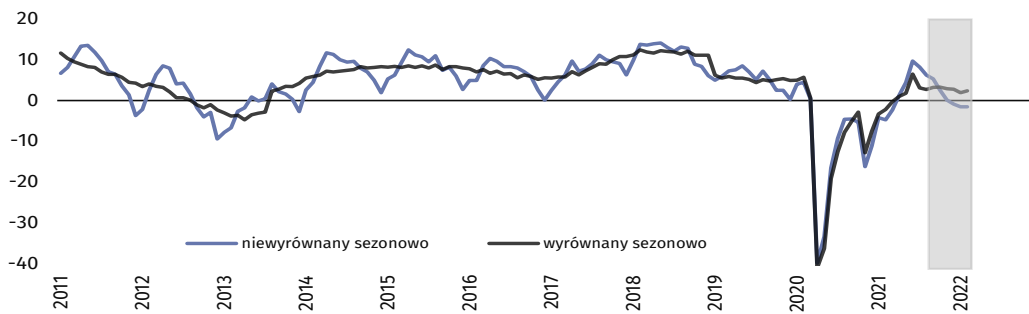


¹ Poprzez sformułowanie „korzystnie” (dodatnia wartość wskaźnika) rozumiemy sytuację, gdzie odsetek przedsiębiorców spodziewających się poprawy sytuacji gospodarczej ich podmiotów w najbliższych trzech miesiącach lub obserwujących taką poprawę, przeważa nad odsetkiem przedsiębiorców oczekujących jej pogorszenia.



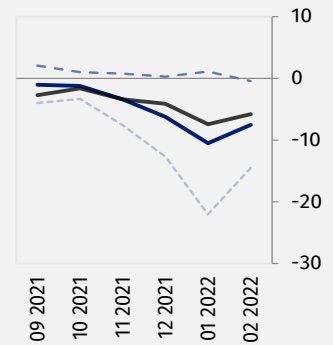
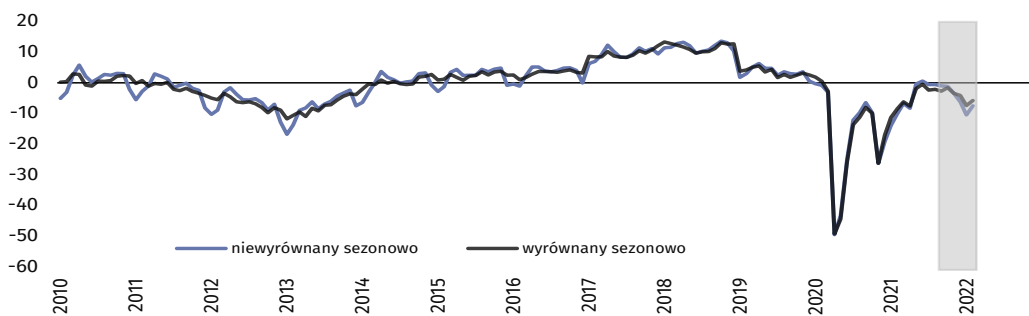
Handel hurtowy (wykres 3)

W lutym wskaźnik ogólnego klimatu koniunktury (NSA) utrzymuje się na poziomie ze stycznia (minus 1,5).



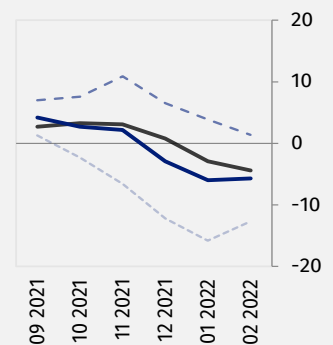
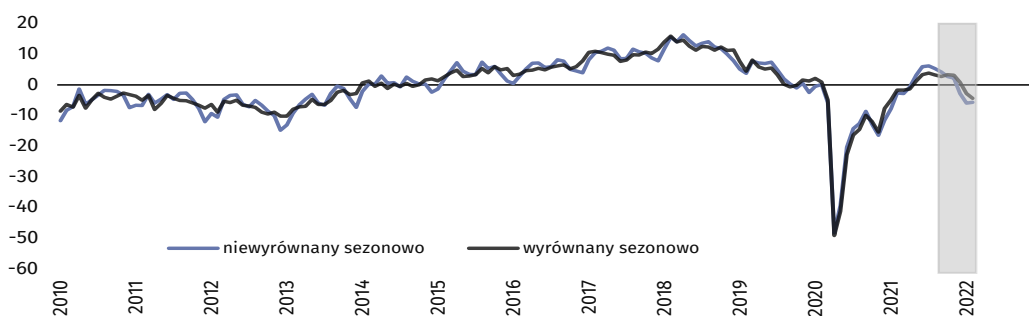
Handel detaliczny (wykres 4)

W lutym wskaźnik ogólnego klimatu koniunktury (NSA) kształtuje się na poziomie minus 7,5 – wyższym niż przed miesiącem (minus 10,5).



Transport i gospodarka magazynowa (wykres 5)

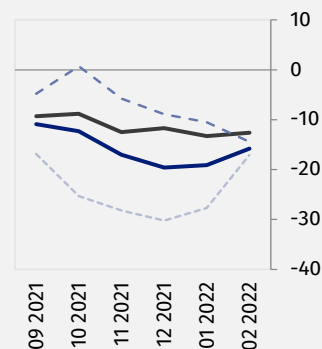
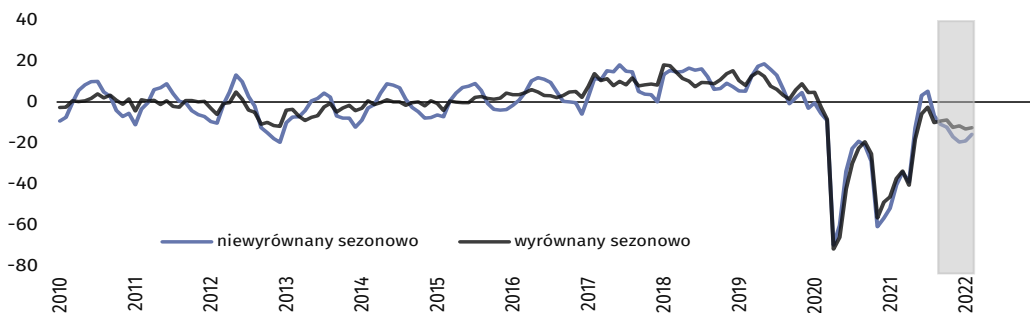
W lutym wskaźnik ogólnego klimatu koniunktury (NSA) kształtuje się na poziomie minus 5,7 – zbliżonym do sygnalizowanego w styczniu (minus 6,0).



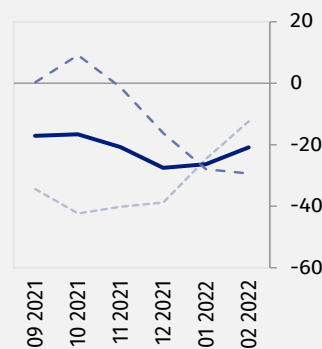
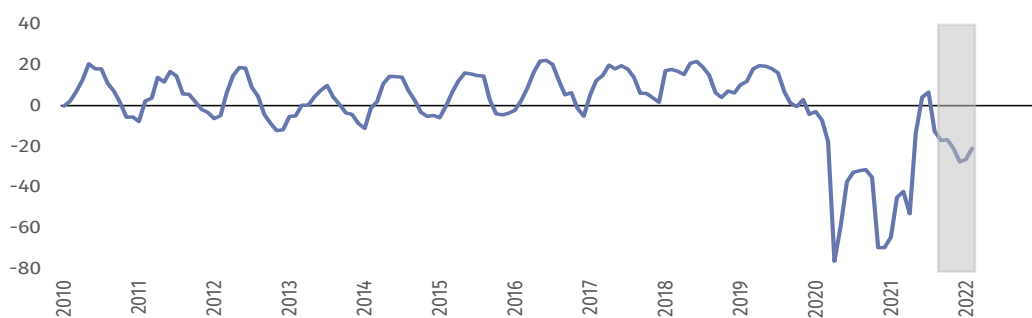


Zakwaterowanie i gastronomia (wykres 6)

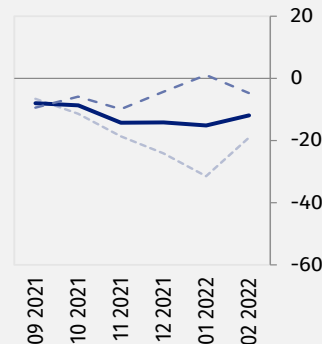
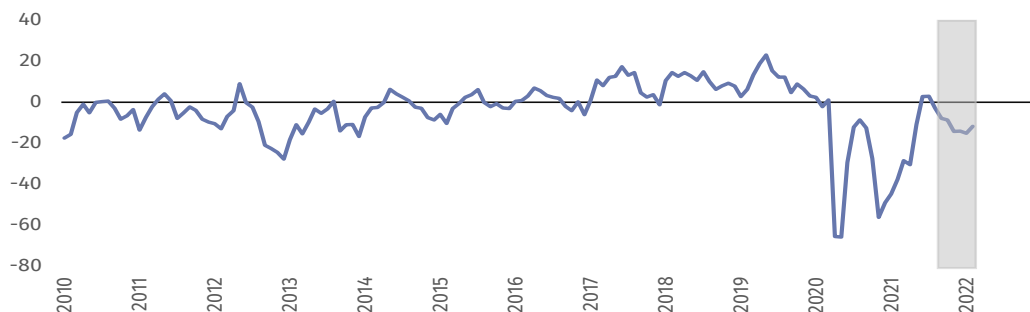
Wskaźnik ogólnego klimatu koniunktury (NSA) kształtuje się w lutym na poziomie minus 15,8 wobec minus 19,1 przed miesiącem. Podmioty prowadzące działalność w zakresie zakwaterowania formułują bardziej niekorzystne oceny koniunktury (minus 20,9) niż jednostki gastronomiczne (minus 11,9).



Zakwaterowanie (wykres 6a)



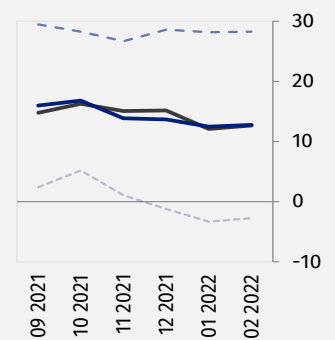
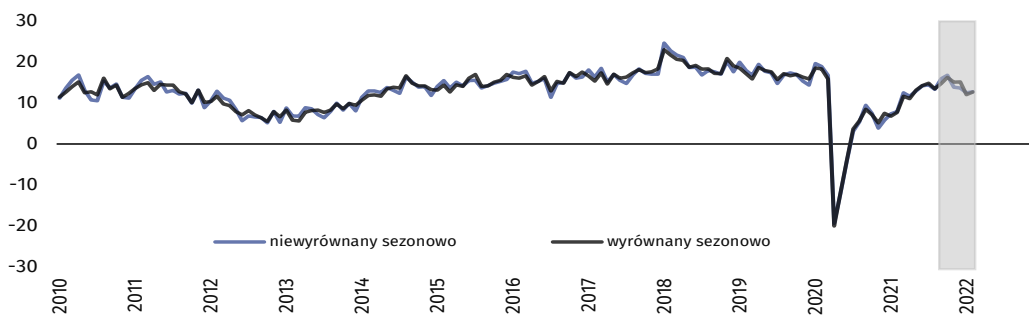
Gastronomia (wykres 6b)





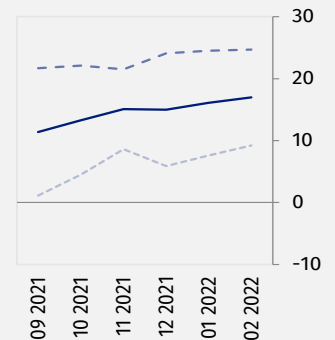
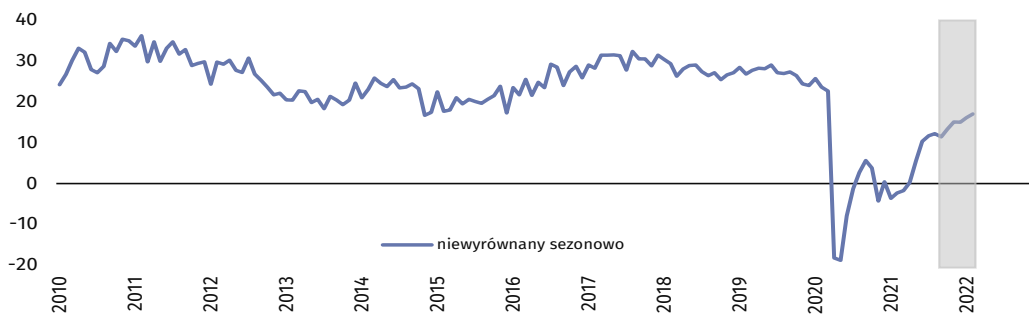
Informacja i komunikacja (wykres 7)

W lutym wskaźnik ogólnego klimatu koniunktury (NSA) kształtuje się na poziomie plus 12,8 – zbliżonym do sygnalizowanego przed miesiącem (plus 12,5).











Finanse i ubezpieczenia (wykres 8)²

Wskaźnik ogólnego klimatu koniunktury (NSA) kształtuje się w lutym na poziomie plus 17,0 – zbliżonym do odnotowanego w styczniu (plus 16,1).



² Szereg niesezonowy, nie wymaga wyrównania sezonowego. Dane niewyrównane sezonowo mogą być analizowane i interpretowane w sposób analogiczny jak dane wyrównane.

Tablica 1. Wskaźniki ogólnego klimatu koniunktury według rodzaju działalności

	WYSZCZEGÓLNIENIE	Analogiczny miesiąc ubiegłego roku	Ubiegły miesiąc	Bieżący miesiąc	Średnia długookresowa
Przetwórstwo przemysłowe 	wskaźnik wyrównany sezonowo (SA)	-7,7	-10,2	-10,0	2,5
	wskaźnik niewyrównany sezonowo (NSA)	-8,3	-12,4	-10,7	2,5
	składowa "diagnostyczna" (NSA)	-9,2	-7,4	-8,7	-1,2
	składowa "prognostyczna" (NSA)	-7,3	-17,3	-12,7	6,2
Budownictwo 	wskaźnik wyrównany sezonowo (SA)	-15,4	-12,7	-12,4	-2,5
	wskaźnik niewyrównany sezonowo (NSA)	-17,7	-17,1	-15,4	-2,5
	składowa "diagnostyczna" (NSA)	-15,1	-7,3	-11,5	-5,9
	składowa "prognostyczna" (NSA)	-20,3	-26,9	-19,3	0,9
Handel hurtowy 	wskaźnik wyrównany sezonowo (SA)	-2,2	1,9	2,4	4,1
	wskaźnik niewyrównany sezonowo (NSA)	-4,7	-1,5	-1,5	4,1
	składowa "diagnostyczna" (NSA)	4,0	13,3	8,2	9,2
	składowa "prognostyczna" (NSA)	-13,3	-16,3	-11,2	-1,0
Handel detaliczny 	wskaźnik wyrównany sezonowo (SA)	-8,5	-7,4	-5,8	-4,1
	wskaźnik niewyrównany sezonowo (NSA)	-10,0	-10,5	-7,5	-4,1
	składowa "diagnostyczna" (NSA)	-5,9	1,1	-0,4	-3,7
	składowa "prognostyczna" (NSA)	-14,0	-22,0	-14,5	-4,6
Transport i gospodarka magazynowa 	wskaźnik wyrównany sezonowo (SA)	-1,7	-2,9	-4,4	-0,2
	wskaźnik niewyrównany sezonowo (NSA)	-2,7	-6,0	-5,7	-0,3
	składowa "diagnostyczna" (NSA)	-0,1	3,9	1,4	0,7
	składowa "prognostyczna" (NSA)	-5,3	-15,8	-12,7	-1,2
Zakwaterowanie i gastronomia 	wskaźnik wyrównany sezonowo (SA)	-37,5	-13,3	-12,6	-0,1
	wskaźnik niewyrównany sezonowo (NSA)	-40,6	-19,1	-15,8	-0,1
	składowa "diagnostyczna" (NSA)	-55,2	-10,5	-14,4	-2,2
	składowa "prognostyczna" (NSA)	-25,9	-27,7	-17,1	2,0
Informacja i komunikacja 	wskaźnik wyrównany sezonowo (SA)	7,7	12,1	12,7	18,7
	wskaźnik niewyrównany sezonowo (NSA)	7,9	12,5	12,8	18,7
	składowa "diagnostyczna" (NSA)	24,3	28,2	28,3	26,0
	składowa "prognostyczna" (NSA)	-8,6	-3,3	-2,7	11,4
Finanse i ubezpieczenia 	wskaźnik wyrównany sezonowo (SA) ³
	wskaźnik niewyrównany sezonowo (NSA)	-2,3	16,1	17,0	26,7
	składowa "diagnostyczna" (NSA)	13,5	24,5	24,7	33,1
	składowa "prognostyczna" (NSA)	-18,1	7,6	9,2	20,3







³ Szereg niesezonowy, nie wymaga wyrównania sezonowego. Dane niewyrównane sezonowo mogą być analizowane i interpretowane w sposób analogiczny jak dane wyrównane.

Aneks

Wpływ pandemii COVID-19 na koniunkturę – oceny i oczekiwania

Badanie zostało przeprowadzone w dniach od 1 do 10 lutego 2022 r. na próbie jednostek przemysłowych, budowlanych, handlowych i usługowych. W przeciwieństwie do podstawowego badania koniunktury, odpowiedzi na dodatkowy blok pytań były udzielane na zasadzie dobrowolności. W pytaniach 1, 4 i 5 zaprezentowany jest procent odpowiedzi respondentów na dany wariant, w pytaniach 2, 3 i 6 – średnia z wartości udzielonych odpowiedzi. Dane zostały zagregowane zgodnie z metodologią agregacji (ważenia) stosowaną standardowo w badaniu koniunktury gospodarczej.

Tablica 2. Wyniki badania dot. wpływu pandemii COVID-19 na koniunkturę

Pytania	 Przetwórstwo przemysłowe	 Budownictwo	 Handel hurtowy	 Handel detaliczny	 Transport i gospodarka magazynowa	 Zakwaterowanie i gastronomia
1. Negatywne skutki pandemii koronawirusa i jej konsekwencje dla prowadzonej przez Państwa firmę działalności gospodarczej będą w bieżącym miesiącu:						
brak negatywnych skutków	9,9	13,5	9,1	8,9	6,7	0,0
nieznaczące	67,3	60,4	67,4	59,4	60,2	25,0
poważne	18,3	17,1	18,0	25,8	20,1	56,1
zagrożające stabilności firmy	4,5	9,0	5,5	5,9	13,0	18,9
suma (brak negatywnych skutków + nieznaczące)	77,2	73,9	76,5	68,3	66,9	25,0
suma (poważne + zagrożające stabilności firmy)	22,8	26,1	23,5	31,7	33,1	75,0
2. Proszę podać szacunkowo, jaki procent pracowników Państwa firmy (niezależnie od rodzaju umowy: o pracę, cywilnoprawną, pracowników samozatrudnionych, stażystów, agentów itp.) obejmie w bieżącym miesiącu każda z poniższych sytuacji:						
praca zdalna i zbliżone formy pracy	7,6	6,0	22,2	9,7	13,1	6,9
nieplanowane nieobecności z tytułu urlopów, opieki nad dziećmi, członkami rodziny	4,2	6,1	5,1	5,6	5,4	8,8
brak pracowników z uwagi na kwarantannę lub inne ograniczenia	4,1	7,7	4,4	5,8	6,5	17,5
3. Jaka będzie w bieżącym miesiącu szacunkowa (w procentach) zmiana zamówień na półprodukty, surowce, towary lub usługi itp. składanych w Państwa firmie przez klientów? Niezależnie od przyczyny zmiany i w porównaniu do sytuacji, gdyby nie było pandemii:						
zmiana [%]	-0,3	-7,1	-3,5	-5,1	-4,2	-26,6
4. Jeżeli bieżące działania i ograniczenia powzięte w celu zwalczania koronawirusa przez władze państwowe w Polsce (ale także wynikające z działań innych krajów, np. w zakresie ruchu granicznego) funkcjonujące w momencie wypełniania ankiety utrzymywałyby się przez dłuższy czas, ile miesięcy Państwa przedsiębiorstwo byłoby w stanie przetrwać?						
mniej niż 1 miesiąc	1,6	3,6	2,4	1,5	4,8	2,8
około 1 miesiąca	3,8	5,8	3,4	2,9	7,8	4,5
2 – 3 miesiące	21,4	23,4	12,4	8,5	12,7	52,0
4 – 6 miesięcy	14,9	15,3	20,8	23,3	16,5	7,3
powyżej 6 miesięcy	58,3	51,9	61,0	63,8	58,2	33,4
5. Czy Państwa firma oczekuje w bieżącym miesiącu pojawienia się zatorów płatniczych lub ich nasilenia? Niezależnie od przyczyny zatorów i w porównaniu do sytuacji gdyby nie było pandemii:						
tak, nieznaczących	26,5	29,7	39,6	22,7	30,5	53,4
tak, poważnych	4,8	7,3	7,2	7,4	7,3	0,9
tak, zagrożających stabilności firmy	1,4	2,3	1,4	3,5	1,3	8,3
nie oczekujemy	67,3	60,7	51,8	66,4	60,9	37,4
6. Jaka będzie w bieżącym miesiącu, w relacji do poprzedniego miesiąca, szacunkowa (w procentach) zmiana poziomu zatrudnienia w Państwa firmie?						
zmiana [%]	0,2	-0,9	-0,8	-1,1	-1,4	-1,2

W przypadku cytowania danych Głównego Urzędu Statystycznego prosimy o zamieszczenie informacji: „Źródło danych GUS”, a przypadku publikowania obliczeń dokonanych na danych opublikowanych przez GUS prosimy o zamieszczenie informacji: „Opracowanie własne na podstawie danych GUS”.

Opracowanie merytoryczne:
**Departament Studiów
Makroekonomicznych i Finansów**
Dyrektor Mirosław Błażej
Tel: 22 608 37 73

Wydział Współpracy z Mediami
Tel: 22 608 38 04
e-mail: obslugaprasowa@stat.gov.pl

Rozpowszechnianie:
Rzecznik Prasowy Prezesa GUS
Karolina Banaszek
Tel: 695 255 011

-  www.stat.gov.pl
-  [@GUS_STAT](https://twitter.com/GUS_STAT)
-  [@GlownyUrządStatystyczny](https://www.facebook.com/GlownyUrządStatystyczny)
-  [gus_stat](https://www.instagram.com/gus_stat)
-  [glownyurządstatystycznygus](https://www.youtube.com/glownyurządstatystycznygus)
-  [glownyurządstatystyczny](https://www.linkedin.com/glownyurządstatystyczny)

Powiązane opracowania

[Koniunktura gospodarcza w przetwórstwie przemysłowym, budownictwie, handlu i usługach](#)

Informacje sygnałowe – opinie formułowane przez jednostki z siedzibą w danym województwie dostępne na stronach Urzędów Statystycznych

[Infografika – Koniunktura gospodarcza w Polsce](#)

[Badanie koniunktury gospodarczej – zeszyt metodologiczny](#)

Temat dostępny w bazach danych

[Dziedzinowa Baza Wiedzy Koniunktura Gospodarcza](#)

[Bank Danych Makroekonomicznych \(BDM\)](#)

Ważniejsze pojęcia dostępne w słowniku

[Koniunktura gospodarcza](#)



Niniejszy dokument został sporządzony przy finansowej pomocy Unii Europejskiej. Poglądy w nim prezentowane są poglądami Głównego Urzędu Statystycznego, a zatem nie mogą być w żadnym wypadku uznawane za odzwierciedlenie oficjalnej opinii Komisji Europejskiej.