



Sytuacja społeczno-gospodarcza kraju w styczniu 2020 r.

Socio-economic situation of the country in January 2020



Sytuacja społeczno-gospodarcza kraju w styczniu 2020 r.

Socio-economic situation of the country in January 2020

Opracowanie merytoryczne

Content-related works

Główny Urząd Statystyczny, Departament Opracowań Statystycznych
Statistics Poland, Statistical Products Department

pod kierunkiem

supervised by

Magdaleny Ambroch

Zespół autorski

Editorial team

Dominika Borek, Justyna Gustyn, Anna Kozera, Joanna Kozłowska, Marcin Marikin, Ewa Morytz-Balska,
Marcin Safader, Robert Waker, Anna Zielkowska, Maciej Żelechowski

Skład i opracowanie graficzne

Typesetting and graphics

Elżbieta Lisiak, Eustachiusz Markowski, Beata Morawska, Joanna Sadowy, Katarzyna Stanecka, Urszula Wilczyńska

Ikony użyte na okładce

Icons used on the cover

Freepik, Kirenschastry i Pixel Perfect z Flaticon

Designed by Freepik, Kirenschastry and Pixel Perfect from Flaticon

Publikacja dostępna na stronie

Publication available at

stat.gov.pl

Przy publikowaniu danych GUS prosimy o podanie źródła.

When publishing Statistics Poland data – please indicate the source.



Zakład Wydawnictw
Statystycznych

00-925 WARSZAWA, AL. NIEPODLEGŁOŚCI 208.

Informacje w sprawach sprzedaży publikacji — tel. (22) 608 32 10, 608 38 10

Zam. 89/2020/ nakł. 250

Spis treści

Contents

Synteza	5
Executive summary	7
Rynek pracy	9
Labour market	
Wynagrodzenia i świadczenia społeczne	21
Wages and salaries; social benefits	
Ceny	25
Prices	
Rolnictwo	28
Agriculture	
Przemysł	32
Industry	
Budownictwo	38
Construction	
Budownictwo mieszkaniowe	41
Housing construction	
Rynek wewnętrzny	44
Domestic market	
Handel zagraniczny	47
Foreign trade	
Wybrane wskaźniki sytuacji społeczno-gospodarczej kraju	56
Selected indicators regarding the socio-economic situation of the country	
Podstawowe wskaźniki makroekonomiczne	60
Main macroeconomic indicators	

Objaśnienia znaków umownych Symbols

Symbol Symbol	Opis Description	Symbol Symbol	Opis Description
Kreska (-)	oznacza, że zjawisko nie wystąpiło magnitude zero	Kropka (.)	oznacza: brak informacji, konieczność zachowania tajemnicy statystycznej lub że wypełnienie pozycji jest niemożliwe albo niecelowe data not available, classified data (statistical confidentiality) or providing data impossible or purposeless
Zero (0)	zjawisko istniało w wielkości mniejszej od 0,5 magnitude not zero, but less than 0.5 of a unit	„W tym” “Of which”	oznacza, że nie podaje się wszystkich składników sumy indicates that not all elements of the sum are given
Zero (0,0)	zjawisko istniało w wielkości mniejszej od 0,05 magnitude not zero, but less than 0.05 of a unit	Comma (,)	used in figures represents the decimal point

Ważniejsze skróty Main abbreviations

Skrót Abbreviation	Znaczenie Meaning	Skrót Abbreviation	Znaczenie Meaning
tys.	tysiąc thousand	kg	kilogram kilogramme
mln	million million	szt. pc.	sztuka piece
mld bn	miliard billion	l	litr litre
p.proc. pp	punkt procentowy percentage point	hl	hektolitr hectolitre
zł PLN	złoty zloty	t	tona tonne
USD	dolar USA United States dollar	dt	decytona decitonne
EUR	euro euro		
CHF	frank szwajcarski Swiss franc		
UE EU	Unia Europejska European Union		

Synteza

Produkt krajowy brutto w IV kwartale 2019 r.

niewyrównany sezonowo	+3,1% r/r
wyrównany sezonowo	+3,5% r/r

Według szybkiego szacunku tempo wzrostu produktu krajowego brutto w skali roku było wolniejsze niż w poprzednich kwartałach.

Rynek pracy w styczniu 2020 r.

przeciętne zatrudnienie w sektorze przedsiębiorstw	+1,1% r/r
stopa bezrobocia rejestrowanego (stan w końcu okresu)	5,5%

Wzrost przeciętnego zatrudnienia w sektorze przedsiębiorstw w skali roku był słabszy od notowanego w poprzednich miesiącach. Stopa bezrobocia rejestrowanego, pomimo sezonowego wzrostu, była niższa niż przed rokiem.

Według wyników Badania Aktywności Ekonomicznej Ludności sytuacja na rynku pracy w IV kwartale 2019 r. była lepsza niż rok wcześniej. Wzrosła liczba pracujących oraz wskaźnik zatrudnienia; obniżyła się liczba bezrobotnych oraz stopa bezrobocia.

Przeciętne miesięczne wynagrodzenia brutto w sektorze przedsiębiorstw w styczniu 2020 r.

nominalne	+7,1% r/r
realne	+2,6% r/r

Przeciętne miesięczne nominalne wynagrodzenia brutto w sektorze przedsiębiorstw wzrosły w skali roku w większym stopniu niż w IV kwartale ub. roku. Przy wyższym niż w poprzednich miesiącach wzroście cen konsumpcyjnych dynamika siły nabywczej płac zwolniła.

Przeciętne miesięczne emerytury i renty brutto w styczniu 2020 r.

z pozarolniczego systemu ubezpieczeń społecznych	
nominalne	+4,9% r/r
realne	+0,5% r/r
rolników indywidualnych	
nominalne	+6,0% r/r
realne	+1,5% r/r

Tempo wzrostu w skali roku przeciętnych nominalnych emerytur i rent brutto w obu systemach było zbliżone do notowanego w poprzednich miesiącach, a realnych – wolniejsze.

Ceny w styczniu 2020 r.

ceny towarów i usług konsumpcyjnych	+4,4% r/r
ceny produkcji sprzedanej przemysłu	+0,8% r/r
ceny produkcji budowlano- -montażowej	+2,9% r/r

Wzrost cen towarów i usług konsumpcyjnych uległ dalszemu przyspieszeniu.

Ceny produkcji sprzedanej przemysłu wzrosły nieznacznie mniej niż w grudniu ub. roku, a ceny produkcji budowlano-montażowej – w tempie zbliżonym.

Produkcja sprzedana przemysłu w styczniu 2020 r.

niewyrównana sezonowo	+1,1% r/r	Produkcja sprzedana przemysłu wzrosła w skali roku w mniejszym stopniu niż w poprzednim miesiącu, na co wpłynęły m.in. czynniki o charakterze sezonowym. Wyższa niż przed rokiem była produkcja w dostawie wody; gospodarowaniu ściekami i odpadami; rekultywacji oraz w przetwórstwie przemysłowym; w pozostałych dwóch sekcjach notowano spadek. Spośród głównych grupowań przemysłowych sprzedaż wzrosła w produkcji dóbr zaopatrzeniowych, konsumpcyjnych trwałych i inwestycyjnych, natomiast zmniejszyła się – w produkcji dóbr związanych z energią oraz konsumpcyjnych nietrwałych.
wyrównana sezonowo	+3,5% r/r	

Produkcja budowlano-montażowa w styczniu 2020 r.

niewyrównana sezonowo	+6,5% r/r	Po spadku w trzech poprzednich miesiącach, odnotowano wzrost produkcji budowlano-montażowej w skali roku. Wyższa niż przed rokiem była produkcja w jednostkach zajmujących się głównie budową obiektów inżynierii lądowej i wodnej oraz robotami budowlanymi specjalistycznymi, a niższa – w podmiotach specjalizujących się w budowie budynków. Bardziej wzrosła sprzedaż robót inwestycyjnych niż remontowych.
wyrównana sezonowo	+8,7% r/r	

Sprzedaż detaliczna w styczniu 2020 r.

+3,4% r/r	Tempo wzrostu sprzedaży detalicznej było słabsze niż w poprzednich miesiącach. Wzrost notowano w większości grup o znaczącym udziale w sprzedaży, z wyjątkiem grup „żywność, napoje i wyroby tytoniowe” oraz „pozostałe”.
-----------	---

Rolnictwo w styczniu 2020 r.

Na rynku rolnym powyżej poziomu sprzed roku kształtowały się przeciętne ceny skupu ziemniaków, żywca wieprzowego i drobiowego. Obniżyły się natomiast ceny podstawowych gatunków zbóż, żywca wołowego i mleka.

Handel zagraniczny (w zł) w 2019 r.

eksport	+6,6% r/r	Dynamika obrotów towarowych z zagranicą była wolniejsza niż w 2018 r. Wymiana zamknęła się dodatnim saldem (wobec ujemnego przed rokiem). Wyższe niż rok wcześniej były obroty z większością grup krajów; obniżył się jedynie import z krajów Europy Środkowo-Wschodniej. Wskaźnik terms of trade w okresie styczeń–listopad 2019 r. kształtował się korzystnie (wobec niekorzystnej relacji przed rokiem).
import	+3,6% r/r	

Koniunktura gospodarcza w lutym 2020 r.

Podmioty prowadzące działalność w przetwórstwie przemysłowym oceniają koniunkturę mniej korzystnie niż w styczniu br. Poprawiły się wskazania przedsiębiorstw budowlanych. Utrzymują się pesymistyczne nastroje w jednostkach handlu detalicznego.

Koniunktura konsumencka w lutym 2020 r.

Wskaźniki ufności konsumenckiej określające bieżące oraz oczekiwane tendencje konsumpcji indywidualnej uległy pogorszeniu w porównaniu ze styczniem br. Osłabiły się m.in. oceny dotyczące bieżącej sytuacji finansowej gospodarstwa domowego, możliwości dokonywania ważnych zakupów oraz przewidywania dotyczące oszczędzania pieniędzy i poziomu bezrobocia.

Executive summary

Gross domestic product in the 4th quarter of 2019

seasonally unadjusted	+3.1% y/y
seasonally adjusted	+3.5% y/y

According to the flash estimate, the annual growth rate of gross domestic product was slower than in previous quarters.

Labour market in January 2020

average paid employment in enterprise sector	+1.1% y/y
---	-----------

The increase in average paid employment in enterprise sector in annual terms was weaker than the one recorded in previous months. Despite the seasonal growth, the registered unemployment rate was lower than a year before.

registered unemployment rate (as of the end of period)	5.5%
---	------

According to the results of the Labour Force Survey, the situation on the labour market in the 4th quarter of 2019 was better than a year before. The number of employed persons and the employment rate increased; the number of unemployed persons and the unemployment rate declined.

Average monthly gross wages and salaries in enterprise sector in January 2020

nominal	+7.1% y/y
real	+2.6% y/y

The average monthly nominal gross wages and salaries in enterprise sector grew in annual terms to a higher extent than in the 4th quarter of the previous year. With the growth of consumer prices higher than in previous months the dynamics of purchasing power of wages and salaries slowed down.

Average monthly gross retirement and other pensions in January 2020

from non-agricultural social security system	
nominal	+4.9% y/y
real	+0.5% y/y
of farmers	
nominal	+6.0% y/y
real	+1.5% y/y

The growth rate of average monthly nominal and real gross retirement and other pension benefits in both systems was similar to the one observed in previous months, whereas of real ones it was slower.

Prices in January 2020

prices of consumer goods and services	+4.4% y/y
producer prices in industry	+0.8% y/y
producer prices in construction	+2.9% y/y

The growth in prices of consumer goods and services accelerated further.

The prices of sold production of industry grew to a slightly lesser extent than in December 2019, while the prices of construction and assembly production – at a similar pace.

Sold production of industry in January 2020

seasonally unadjusted	+1.1% y/y
seasonally adjusted	+3.5% y/y

Sold production of industry grew in annual terms to a lesser extent than in the previous month, which was influenced, among others, by seasonal factors. Higher than a year ago was production in water supply; sewerage, waste management and remediation activities as well as in manufacturing; in the two left sections a decrease was observed. Among the main industrial groupings, sales increased in production of intermediate, durable consumer and investment goods, while they declined in production of energy and non-durable consumer goods.

Construction and assembly production in January 2020

seasonally unadjusted	+6.5% y/y
seasonally adjusted	+8.7% y/y

After a decrease in previous three months, construction and assembly production grew in annual terms. Higher than a year ago was production in units dealing mainly with civil engineering and specialised construction activities, while lower – in entities specialising in construction of buildings. Sales of investment works increased to a greater extent than of restoration ones.

Retail sales in January 2020

+3.4% y/y

The growth rate of retail sales was weaker than in previous months. In most groups with a significant share in sales an increase was recorded, except for the groups: 'food, beverages and tobacco products' as well as 'others'.

Agriculture in January 2020

On the agricultural market the average prices of potatoes, pigs and poultry for slaughter were above the level recorded a year before, whereas the prices of basic cereals, cattle for slaughter and milk decreased.

Foreign trade (in PLN) in 2019

exports	+6.6% y/y
imports	+3.6% y/y

Foreign trade turnover grew slower than in 2018. The total turnover balance was positive (against a negative one a year before). Turnover with most groups of countries was higher than in the previous year; only imports from Central and Eastern Europe countries decreased. The terms of trade index in the period of January–November 2019 was favourable (compared to the unfavourable relation a year before).

Business tendency in February 2020

Entrepreneurs conducting activity in manufacturing assess business climate less favourably than in January 2020. Indications of construction entities improved. Pessimistic sentiments of retail trade units maintain.

Consumer tendency in February 2020

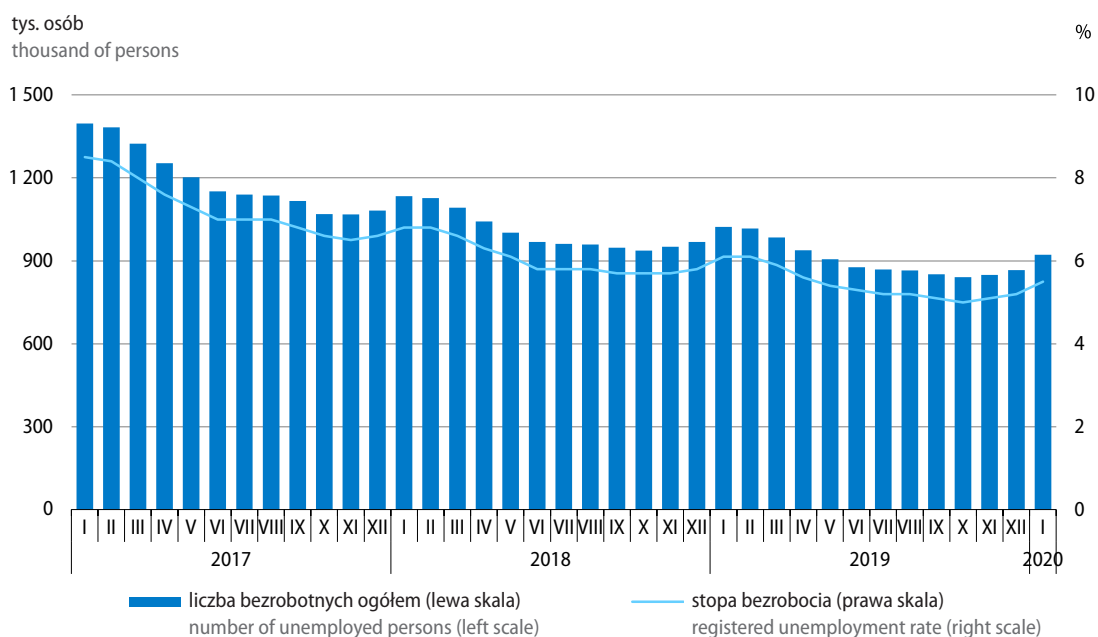
Consumer confidence indicators, defining current and expected tendencies of individual consumption, deteriorated as compared to January 2020. Among others, the assessments of the current financial situation of households and possibility of making important purchases as well as predictions regarding saving money and unemployment level weakened.

Rynek pracy Labour market

W styczniu br. tempo wzrostu przeciętnego zatrudnienia w sektorze przedsiębiorstw było słabsze od obserwowanego w ostatnich miesiącach ub. roku. Liczba bezrobotnych i stopa bezrobocia rejestrowanego, pomimo sezonowego wzrostu, kształtowały się poniżej poziomu sprzed roku.

Wstępne wyniki Badania Aktywności Ekonomicznej Ludności za IV kwartał 2019 r. wskazują na poprawę sytuacji na rynku pracy. W skali roku notowano wzrost liczby osób pracujących oraz wskaźnika zatrudnienia. Liczba bezrobotnych oraz stopa bezrobocia liczone według kryteriów BAEL były niższe niż rok wcześniej.

Wykres 1. Bezrobocie rejestrowane
Chart 1. Registered unemployment



Przeciętne zatrudnienie w sektorze przedsiębiorstw¹ w styczniu br. ukształtowało się na poziomie 6440,9 tys. osób i było o 1,1% wyższe niż przed rokiem (w grudniu ub. roku obserwowano wzrost w skali roku o 2,6%, a w styczniu ub. roku – o 2,9%). Najbardziej zwiększyło się zatrudnienie w informacji i komunikacji (o 4,7%), działalności profesjonalnej, naukowej i technicznej (o 4,0%), transporcie i gospodarce magazynowej (o 3,9%), zakwaterowaniu i gastronomii (o 3,6%) oraz dostawie wody; gospodarowaniu ściekami i odpadami, rekultywacji (o 2,5%). Wzrost zatrudnienia (w granicach 0,7%–0,2%) notowano również w handlu; naprawie pojazdów samochodowych, budownictwie, przetwórstwie przemysłowym oraz obsłudze rynku nieruchomości. Zatrudnienie w sekcji wytwarzanie i zaopatrywanie w energię elektryczną, gaz, parę wodną i gorącą wodę nie uległo zmianie; zbliżone do notowanego przed rokiem było również zatrudnienie w górnictwie i wydobywaniu. Spadek obserwowano natomiast w administrowaniu i działalności wspierającej (o 1,8%).

¹ W jednostkach o liczbie pracujących powyżej 9 osób.

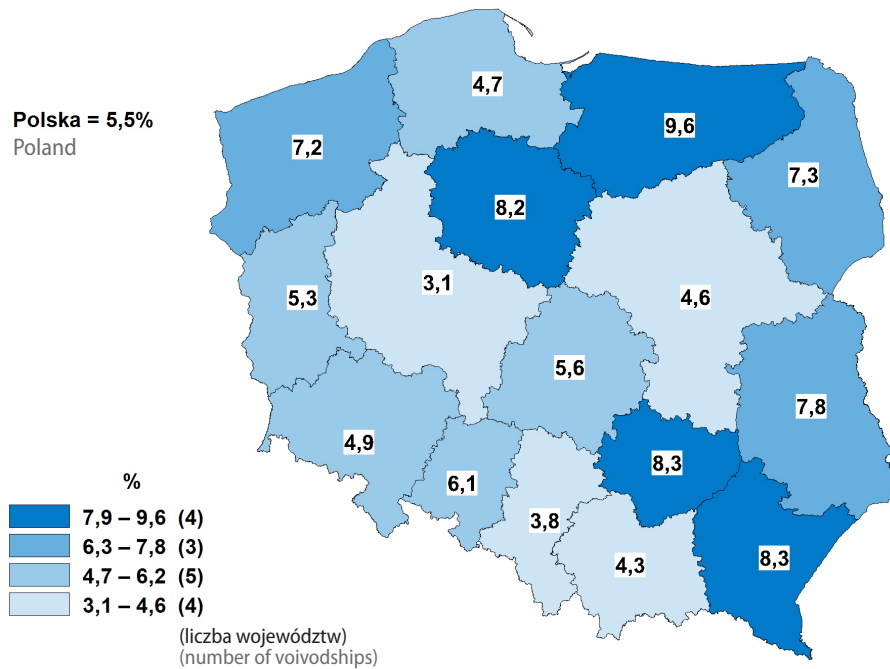
Tablica 1. Przeciętne zatrudnienie w sektorze przedsiębiorstw
 Table 1. Average paid employment in enterprise sector

Wyszczególnienie Specification	2019		2020	
	XII	I		
	analogiczny okres roku poprzedniego=100 corresponding period of previous year=100			w tys. in thousands
Sektor przedsiębiorstw Enterprise sector	102,6	102,9	101,1	6441
w tym: of which:				
Przemysł Industry	101,3	102,2	100,6	2777
górnictwo i wydobywanie mining and quarrying	100,3	100,9	99,9	131
przetwórstwo przemysłowe manufacturing	101,4	102,3	100,6	2396
wytwarzanie i zaopatrywanie w energię elektryczną, gaz, parę wodną i gorącą wodę electricity, gas, steam and air conditioning supply	100,3	100,6	100,0	118
dostawa wody; gospodarowanie ściekami i odpadami; rekultywacja water supply; sewerage, waste management and remediation activities	102,6	103,3	102,5	132
Budownictwo Construction	104,0	105,6	100,7	423
Handel; naprawa pojazdów samochodowych Trade; repair of motor vehicles	102,8	102,8	100,7	1317
Transport i gospodarka magazynowa Transportation and storage	105,3	105,3	103,9	632
Zakwaterowanie i gastronomia Accommodation and catering	107,0	107,5	103,6	133
Informacja i komunikacja Information and communication	106,3	106,4	104,7	251
Obsługa rynku nieruchomości Real estate activities	101,2	100,0	100,2	96
Działalność profesjonalna, naukowa i techniczna ^a Professional, scientific and technical activities ^a	107,1	108,7	104,0	245
Administrowanie i działalność wspierająca Administrative and support service activities	100,1	98,1	98,2	409

^a Nie obejmuje działów: Badania naukowe i prace rozwojowe oraz Działalność weterynaryjna.
^a Does not include divisions: Research and experimental development and Veterinary activities.

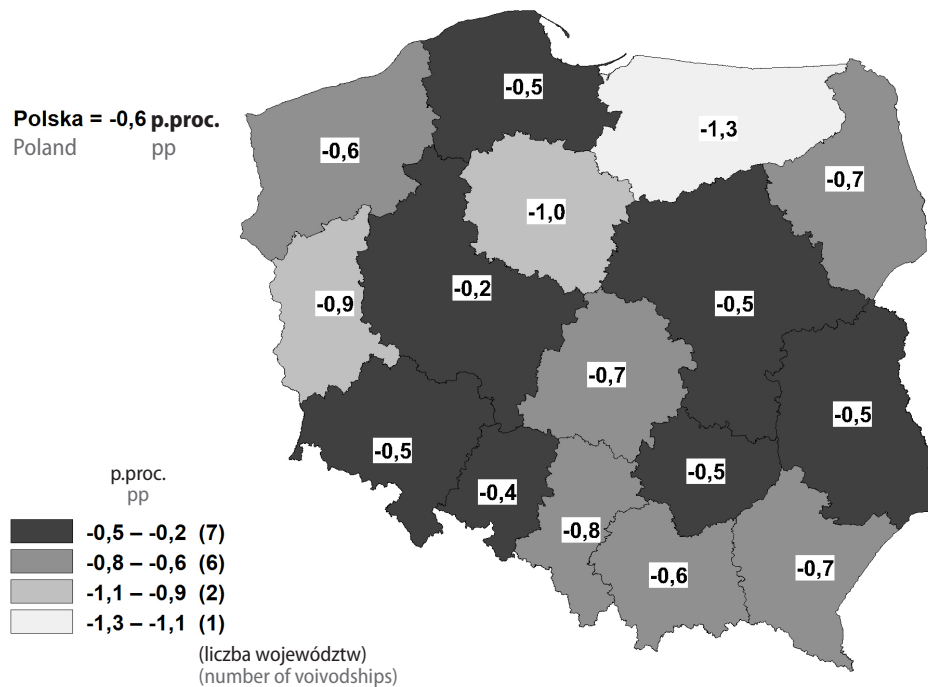
Mapa 1. Stopa bezrobocia rejestrowanego stan w końcu stycznia 2020 r.

Map 1. Registered unemployment rate as of the end of January 2020



Mapa 2. Zmiany stopy bezrobocia rejestrowanego styczeń 2020 r. do stycznia 2019 r.

Map 2. Registered unemployment rate changes January 2020 to January 2019



Spośród działów o znaczącym udziale w zatrudnieniu, wyższy niż przeciętnie wzrost zatrudnienia w skali roku obserwowano m.in. w przedsiębiorstwach zajmujących się magazynowaniem i działalnością usługową wspomagającą transport (5,8%), handlem hurtowym i detalicznym pojazdami samochodowymi oraz ich naprawą (4,7%), transportem lądowym i rurociągowym (4,3%), robotami budowlanymi specjalistycznymi, produkcją urządzeń elektrycznych (po 2,4%), produkcją wyrobów z metali (2,2%) oraz budową obiektów inżynierii lądowej i wodnej (1,5%). Spadek przeciętnego zatrudnienia notowano natomiast w produkcji maszyn i urządzeń (o 2,1%), budowie budynków (o 1,6%), produkcji wyrobów z drewna, korka, słomy i wikliny (o 1,2%) oraz handlu detalicznym (o 0,3%).

W końcu stycznia br. w urzędach pracy **zarejestrowanych** było 922,2 tys. bezrobotnych, tj. o 55,8 tys. (o 6,4%) więcej niż przed miesiącem, ale o 100,9 tys. (o 9,9%) mniej niż przed rokiem. **Stopa bezrobocia rejestrowanego** wyniosła 5,5% i była o 0,3 p.proc. wyższa niż w grudniu ub. roku, ale o 0,6 p.proc. niższa niż w styczniu ub. roku.

Stopa bezrobocia w województwach kształtowała się w granicach od 3,1% w wielkopolskim do 9,6% w warmińsko-mazurskim. Wzrost stopy bezrobocia w skali miesiąca notowano we wszystkich województwach; najwyższy w warmińsko-mazurskim (o 0,6 p.proc.), natomiast najniższy w łódzkim, małopolskim, mazowieckim oraz śląskim (po 0,2 p.proc.). W skali roku stopa bezrobocia obniżyła się we wszystkich województwach, w największym stopniu w warmińsko-mazurskim (o 1,3 p.proc.), a w najmniejszym – w wielkopolskim (o 0,2 p.proc.).

Wśród **bezrobotnych zarejestrowanych** w końcu stycznia br. kobiety stanowiły 54,6%, tj. o 0,6 p.proc. mniej niż przed rokiem. Zmniejszyły się odsetki osób dotychczas niepracujących (o 0,7 p.proc. do 12,2%), bez prawa do zasiłku (o 0,6 p.proc. do 83,1%) oraz nieposiadających kwalifikacji zawodowych (o 0,3 p.proc. do 30,5%). Nieznacznie wzrosły odsetki osób zwolnionych z przyczyn dotyczących zakładu pracy (o 0,1 p.proc. do 4,0%) oraz absolwentów (o 0,1 p.proc. do 3,8%).

W porównaniu z końcem stycznia ub. roku zmniejszył się udział następujących kategorii **osób bezrobotnych znajdujących się w szczególnej sytuacji na rynku pracy** w liczbie zarejestrowanych ogółem:

- osób długotrwale bezrobotnych² (o 2,5 p.proc. do 47,8%),
- osób posiadających co najmniej jedno dziecko w wieku do 6 roku życia (o 0,4 p.proc. do 19,8%),
- osób korzystających ze świadczeń pomocy społecznej (o 0,3 p.proc. do 1,6%),
- osób w wieku poniżej 30 roku życia (o 0,2 p.proc. do 26,2%, w tym udział osób w wieku poniżej 25 roku życia był zbliżony do notowanego przed rokiem i wyniósł 12,6%).

Zwiększył się natomiast odsetek osób bezrobotnych niepełnosprawnych (o 0,3 p.proc. do 6,5%). Zbliżone do notowanych przed rokiem były odsetki osób bezrobotnych w wieku powyżej 50 roku życia (26,7%) oraz posiadających dziecko niepełnosprawne w wieku do 18 roku życia (0,3%).

Liczba **nowo zarejestrowanych bezrobotnych** w styczniu br. wyniosła 154,6 tys., tj. była o 31,0% wyższa niż przed miesiącem, ale o 7,8% niższa niż przed rokiem. Najliczniejszą grupę nadal stanowiły osoby rejestrujące się po raz kolejny, przy czym ich udział w nowo zarejestrowanych ogółem zmniejszył się w skali roku o 0,5 p.proc. do 82,6%. Obniżyły się również odsetki osób dotychczas niepracujących, długotrwale bezrobotnych, absolwentów, osób zamieszkałych na wsi oraz osób nieposiadających kwalifikacji zawodowych. Wzrósł natomiast odsetek osób zwolnionych z przyczyn dotyczących zakładu pracy.

² Do długotrwale bezrobotnych zalicza się osoby pozostające w rejestrze powiatowego urzędu pracy łącznie przez okres ponad 12 m-cy w okresie ostatnich 2 lat, z wyłączeniem okresów odbywania stażu i przygotowania zawodowego w miejscu pracy.

Tablica 2. Liczba bezrobotnych nowo zarejestrowanych
Table 2. Newly registered unemployed

Wyszczególnienie Specification	I 2019		I 2020			I 2019	
	w tys. in thousands	analogiczny okres roku poprzedniego=100 corresponding period of previous year=100	okres poprzedni= =100 previous period=100	w tys. in thousands	w % bezrobotnych nowo zarejestrowanych in % of newly registered unemployed		
Bezrobotni nowo zarejestrowani ogółem Newly registered unemployed – in total	167,7	91,4	92,2	131,0	154,6	100,0	100,0
Z liczby ogółem – bezrobotni: Of total – registered unemployed:							
zarejestrowani po raz kolejny reentrants to unemployment rolls	139,3	90,0	91,7	125,2	127,7	82,6	83,1
dotychczas niepracujący previously not employed	17,5	85,3	85,7	112,0	15,0	9,7	10,5
absolwenci ^a graduates ^a	12,8	90,8	87,2	131,0	11,1	7,2	7,6
zwolnieni z przyczyn dotyczących zakładu pracy terminated for company reasons	6,1	94,3	106,2	154,2	6,5	4,2	3,6
zamieszkali na wsi living in rural areas	73,8	92,5	91,6	126,3	67,5	43,7	44,0
bez kwalifikacji zawodowych without occupational qualifications	48,8	92,0	91,4	128,9	44,7	28,9	29,1
długotrwale bezrobotni ^b long-term unemployed ^b	39,3	80,4	90,5	109,4	35,5	23,0	23,4

a Zaliczono osoby, dla których okres od momentu zakończenia nauki do momentu rejestracji nie przekroczył 12 m-cy. b Zaliczono osoby pozostające w rejestrze powiatowego urzędu pracy łącznie przez okres ponad 12 m-cy w okresie ostatnich 2 lat, z wyłączeniem okresów odbywania stażu i przygotowania zawodowego w miejscu pracy.

a Unemployed graduates include the persons registered within the period of 12 months since the completion of education. b Long-term unemployed persons include the persons who stayed in the registers of the powiat labour office for the overall period exceeding 12 months in the last two years, excluding the periods of trainee-ship occupational preparation of adult at the workplace.

Z ewidencji bezrobotnych w styczniu br. **skreślono** 98,8 tys. osób, tj. mniej niż przed miesiącem (o 2,5%) oraz niż przed rokiem (o 13,0%). Główną przyczynę wyrejestrowania nadal stanowiło podjęcie pracy, w wyniku czego z rejestru skreślono 51,2 tys. osób, tj. o 14,0% mniej niż w styczniu ub. roku. Mniej niż przed rokiem było zarówno osób, które podjęły pracę niesubsydiowaną (o 12,7%), jak i tych, które podjęły pracę subsydiowaną (o 28,2%). Udział osób, które podjęły pracę w ogólnej liczbie wykreślonych z ewidencji bezrobotnych obniżył się w skali roku o 0,6 p.proc. i wyniósł 51,8%. Nieznacznie zmniejszył się także udział osób, które nabyły prawa emerytalne lub rentowe. Wzrósł natomiast udział osób, które dobrowolnie zrezygnowały ze statusu bezrobotnego oraz tych, które nie potwierdziły gotowości do podjęcia pracy. Na podobnym poziomie jak przed rokiem kształtował się udział osób skreślonych z ewidencji w wyniku rozpoczęcia szkolenia lub stażu oraz nabycia uprawnień do świadczenia przedemerytalnego.

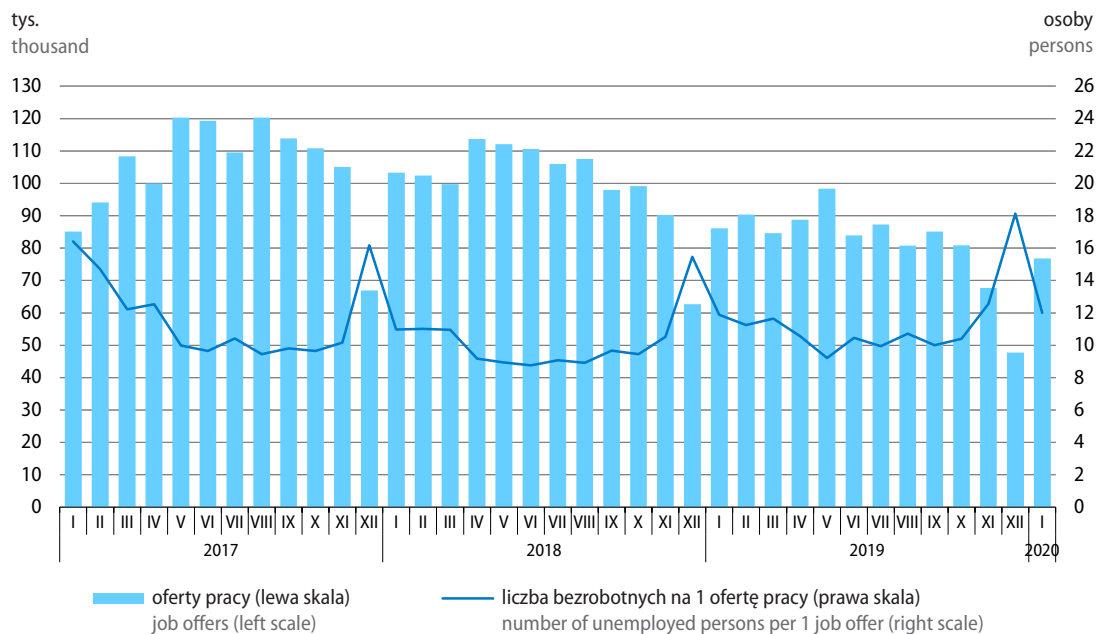
Tablica 3. Liczba bezrobotnych wyrejestrowanych z ewidencji urzędów pracy według przyczyn
 Table 3. Unemployed persons removed from unemployment rolls by reasons

Wyszczególnienie Specification	I 2019		I 2020			I 2019	
	w tys. in thousands	analogiczny okres roku poprzedniego=100 corresponding period of previous year=100	okres poprzedni= =100 previous period=100	w tys. in thousands	w % bezrobotnych wyrejestrowanych in % of unemployed persons removed from unemployment rolls		
Bezrobotni wyrejestrowani ogółem Unemployed persons removed from unemployment rolls – in total	113,5	86,4	87,0	97,5	98,8	100,0	100,0
Z liczby ogółem – bezrobotni, którzy: Of total – unemployed persons, who:							
podjęli pracę took work	59,5	86,7	86,0	91,8	51,2	51,8	52,4
niesubsydiowaną unsubsidised	54,6	88,3	87,3	98,1	47,6	48,2	48,1
subsidiowaną subsidised	5,0	71,9	71,8	49,3	3,6	3,6	4,4
rozpoczęli szkolenie lub staż started training or traineeship	3,6	65,3	85,9	99,5	3,1	3,1	3,1
nie potwierdzili gotowości do podjęcia pracy did not confirm availability for work	21,4	86,2	89,2	86,6	19,1	19,3	18,9
dobrowolnie zrezygnowali ze statusu bezrobotnego voluntarily resigned from the status of unemployed	11,1	93,7	91,9	165,5	10,2	10,3	9,8
nabyli prawa emerytalne lub rentowe acquired the right to retirement pay pension	0,7	53,3	66,4	110,1	0,4	0,5	0,6
nabyli uprawnienia do świadczenia przedemerytalnego acquired the right to pre-retirement allowances	1,2	67,2	86,1	121,5	1,0	1,0	1,0

Do urzędów pracy w styczniu br. zgłoszono 121,1 tys. **ofert zatrudnienia**³, tj. o 54,5% więcej niż przed miesiącem i o 7,9% mniej niż przed rokiem. Oferty z sektora publicznego stanowiły 9,9% wszystkich ofert (wobec 10,0% przed rokiem). Oferty niewykorzystane dłużej niż jeden miesiąc w końcu stycznia br. stanowiły 11,0% wszystkich ofert (wobec 12,7% w styczniu ub. roku). Spośród wszystkich ofert pozostających do dyspozycji w końcu stycznia br. 4,6% dotyczyło stażu, a 3,1% było adresowanych do osób niepełnosprawnych.

³ Dotyczy wolnych miejsc pracy i miejsc aktywizacji zawodowej.

Wykres 2. Oferty pracy stan w końcu miesiąca
Chart 2. Job offers as of the end of a month

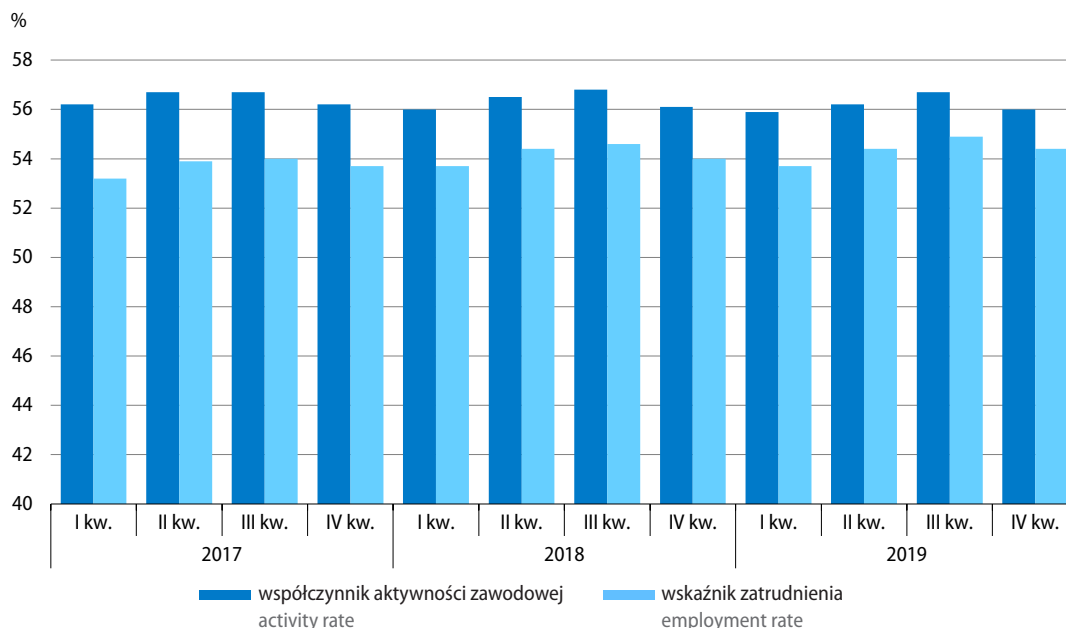


W końcu stycznia br. zadeklarowano mniej niż przed miesiącem oraz przed rokiem zwolnień grupowych – 113 zakładów **zadeklarowało zwolnienie** 11,8 tys. pracowników, w tym 2,2 tys. osób z sektora publicznego (w końcu grudnia ub. roku odpowiednio 121 zakładów, 18,5 tys. osób, w tym 2,2 tys. z sektora publicznego, natomiast w końcu stycznia ub. roku – 110 zakładów, 15,9 tys. pracowników, w tym 1,9 tys. z sektora publicznego).

Według wstępnych wyników kwartalnego reprezentacyjnego **Badania Aktywności Ekonomicznej Ludności (BAEL)** liczba **aktywnych zawodowo** w IV kwartale 2019 r. wyniosła 16953 tys. osób, tj. kształtowała się na poziomie o 0,6% niższym niż przed rokiem. Liczba osób pracujących wzrosła w skali roku, a liczba osób bezrobotnych zmniejszyła się. **Współczynnik aktywności zawodowej** wyniósł 56,0%, tj. był nieznacznie (o 0,1 p.proc.) niższy niż w IV kwartale 2018 r.

Liczba osób **pracujących** w IV kwartale 2019 r. wyniosła 16467 tys., tj. była o 0,9% niższa od notowanej w poprzednim kwartale, ale o 0,4% wyższa niż rok wcześniej. W porównaniu z sytuacją sprzed roku wzrosła liczba pracujących mężczyzn (o 0,9%), przy spadku liczby pracujących kobiet (o 0,3%). Zwiększyła się liczba osób pracujących w usługach (o 1,1% do 9592 tys.), natomiast obniżyła się liczba pracujących w rolnictwie (o 3,4% do 1504 tys.) oraz w przemyśle (o 0,2% do 5266 tys.). Więcej pracujących niż przed rokiem było zarówno w sektorze prywatnym (wzrost o 0,4% do 12594 tys.), jak i w sektorze publicznym (o 0,1% do 3873 tys.).

Wykres 3. Współczynnik aktywności zawodowej i wskaźnik zatrudnienia (BAEL)^a
 Chart 3. Activity and employment rates (LFS)^a



a Ludność w wieku 15 lat i więcej.
 a Population aged 15 and more.

Wskaźnik zatrudnienia ogółem (dla osób w wieku 15 lat i więcej) w IV kwartale 2019 r. wyniósł 54,4%, tj. o 0,5 p.proc. mniej niż w poprzednim kwartale, ale o 0,4 p.proc. więcej niż rok wcześniej. Poprawę wskaźnika w skali roku obserwowano w większości grup wyodrębnionych ze względu na wiek: wśród osób w wieku 15–24 lata (o 1,7 p.proc. do 32,1%), 25–34 lata (o 0,3 p.proc. do 81,5%), 35–44 lata (o 0,6 p.proc. do 85,5%) oraz 45–59/64 lata⁴ (o 1,8 p.proc. do 73,1%). Spadek wskaźnika zanotowano natomiast wśród osób w wieku 60/65 lat i więcej⁵ (o 0,2 p.proc. do 7,8%). Wśród osób w wieku produkcyjnym (18–59/64 lata⁶) wskaźnik zatrudnienia wyniósł 74,9% i był o 1,3 p.proc. wyższy niż rok wcześniej.

Liczba **osób bezrobotnych** w IV kwartale 2019 r. ukształtowała się na poziomie 486 tys., tj. była o 8,6% niższa niż w poprzednim kwartale oraz o 25,1% niższa niż przed rokiem. Odsetek osób spełniających kryteria bezrobotnego według BAEL i jednocześnie deklarujących, że są zarejestrowane w urzędach pracy jako bezrobotne wyniósł 38,3%, tj. zmniejszył się o 0,2 p.proc. w stosunku do poprzedniego kwartału.

Stopa bezrobocia według BAEL w IV kwartale 2019 r. wyniosła 2,9%, tj. była o 0,2 p.proc. niższa niż w III kwartale 2019 r. i o 0,9 p.proc. niższa niż w IV kwartale 2018 r. Wskaźnik bezrobocia wśród mieszkańców wsi obniżył się w skali roku o 1,5 p.proc. do 2,7%, natomiast wśród mieszkańców miast spadł o 0,5 p.proc. do 3,0%. Zmniejszyła się zarówno stopa bezrobocia mężczyzn – o 1,0 p.proc. do 2,6%, jak i kobiet – o 0,8 p.proc. do 3,2%.

Najwyższą stopę bezrobocia według BAEL notowano w województwie lubelskim (4,9%), natomiast najniższą – w małopolskim (2,0%). W skali roku stopa bezrobocia obniżyła się w większości województw, najbardziej w warmińsko-mazurskim (o 2,3 p.proc. do 2,8%), małopolskim (o 2,1 p.proc. do 2,0%) oraz świętokrzyskim (o 1,9 p.proc. do 2,8%). W województwie podlaskim wskaźnik bezrobocia utrzymał się na poziomie notowanym rok wcześniej (3,0%), natomiast jego wzrost obserwowano w województwie opolskim (o 0,9 p.proc. do 4,3%).

4 Kobiety w wieku 45–59 lat, mężczyźni w wieku 45–64 lata.

5 Kobiety w wieku 60 lat i więcej, mężczyźni w wieku 65 lat i więcej.

6 Kobiety w wieku 18–59 lat, mężczyźni w wieku 18–64 lata.

Tablica 4. Liczba bezrobotnych i stopa bezrobocia według płci i miejsca zamieszkania (BAEL)
 Table 4. Unemployed persons and unemployment rate by sex and place of residence (LFS)

Okres badania Survey period		Ogółem Total	Miasto Urban areas	Wieś Rural areas	Mężczyźni Males	Kobiety Females
		bezrobotni unemployed persons				
		w tys. in thousands	w % ogółem in % of total			
2018	I–III	709	53,9	46,1	53,9	46,1
	IV–VI	617	58,5	41,5	56,7	43,3
	VII–IX	662	55,3	44,7	56,8	43,2
	X–XII	649	55,8	44,2	53,0	47,0
2019	I–III	666	56,0	44,0	47,7	52,3
	IV–VI	548	56,2	43,8	54,1	45,9
	VII–IX	532	58,5	41,5	51,3	48,7
	X–XII ^a	486	62,1	37,9	50,8	49,2
		stopa bezrobocia w % unemployment rate in %				
2018	I–III	4,2	3,7	4,8	4,1	4,3
	IV–VI	3,6	3,5	3,8	3,7	3,4
	VII–IX	3,8	3,5	4,3	4,0	3,7
	X–XII	3,8	3,5	4,2	3,6	4,0
2019	I–III	3,9	3,7	4,3	3,4	4,6
	IV–VI	3,2	3,0	3,5	3,2	3,3
	VII–IX	3,1	3,0	3,2	2,9	3,4
	X–XII ^a	2,9	3,0	2,7	2,6	3,2

a Dane wstępne.
a Preliminary data.

We wszystkich grupach wyodrębnionych ze względu na wiek stopa bezrobocia w IV kwartale 2019 r. była niższa niż rok wcześniej: wśród osób w wieku 15–24 lata (spadek o 4,5 p.proc. do 7,9%), 25–34 lata (o 0,7 p.proc. do 3,2%), 35–44 lata (o 0,5 p.proc. do 2,2%) oraz 45 lat i więcej (o 0,7 p.proc. do 2,3%). Wśród osób w wieku produkcyjnym (18–59/64 lata⁷) stopa bezrobocia obniżyła się o 1,0 p.proc. do 2,9%.

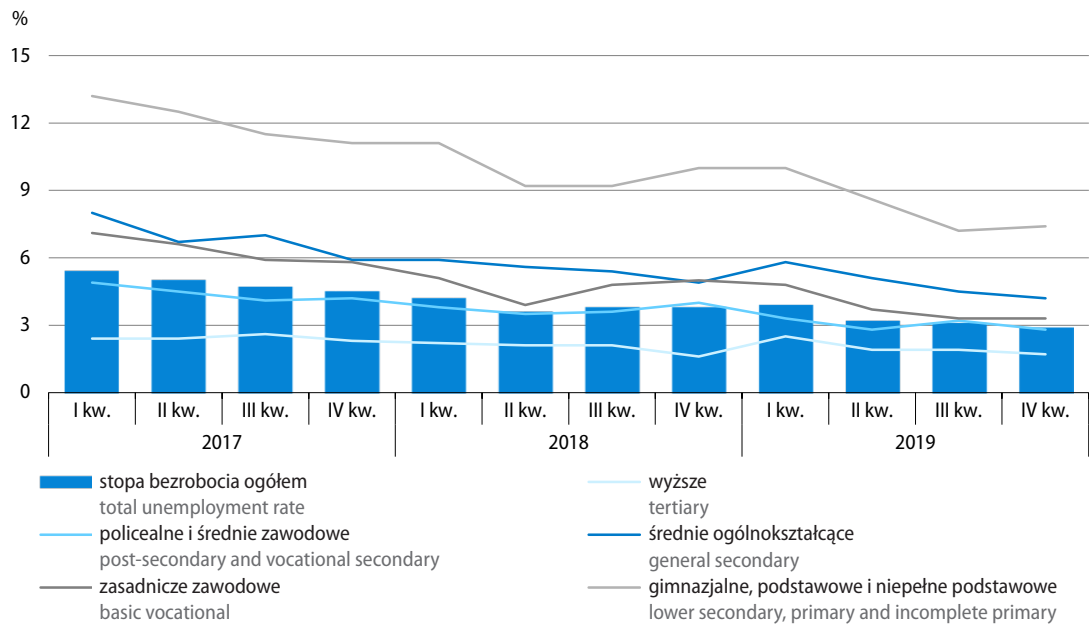
⁷ Kobiety w wieku 18–59 lat, mężczyźni w wieku 18–64 lata.

Tablica 5. Stopa bezrobocia według grup wieku (BAEL)
 Table 5. Unemployment rate by groups of age (LFS)

Okres badania Survey period	Grupy wieku Age groups						
	15–24 lata years	25–34 lata years	35–44 lata years	45 lat i więcej years and more	15–64 lata years	produkcyjny (18–59/64) working	
	w % in %						
2018	I–III	11,8	4,7	3,1	3,0	4,2	4,3
	IV–VI	10,2	4,2	2,9	2,4	3,7	3,7
	VII–IX	12,7	4,3	2,9	2,5	3,9	4,0
	X–XII	12,4	3,9	2,7	3,0	3,9	3,9
2019	I–III	10,4	4,8	3,1	2,8	4,0	4,1
	IV–VI	10,4	3,3	2,8	2,1	3,3	3,3
	VII–IX	10,8	3,4	2,4	1,9	3,2	3,2
	X–XII ^a	7,9	3,2	2,2	2,3	2,9	2,9

a Dane wstępne.
 a Preliminary data.

Wykres 4. Stopa bezrobocia według poziomu wykształcenia ludności (BAEL)
 Chart 4. Unemployment rate by educational level (LFS)

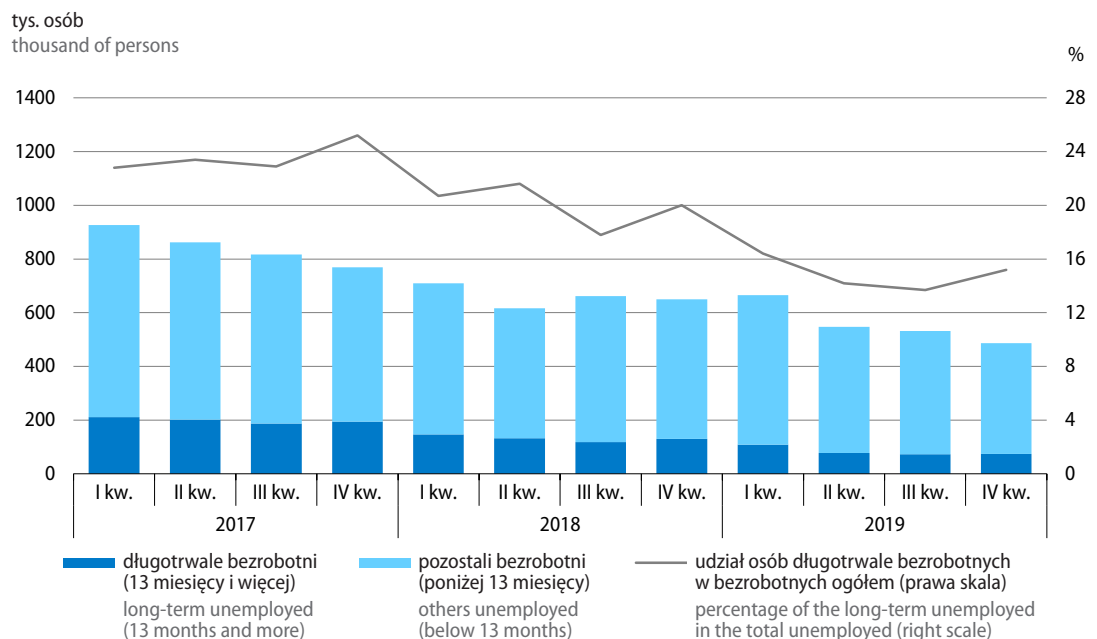


W większości grup wyodrębnionych ze względu na poziom wykształcenia stopa bezrobocia zmniejszyła się w skali roku: wśród osób z wykształceniem policealnym i średnim zawodowym (o 1,2 p.proc. do 2,8%), średnim ogólnokształcącym (o 0,7 p.proc. do 4,2%), zasadniczym zawodowym (o 1,7 p.proc. do 3,3%) oraz gimnazjalnym, podstawowym i niepełnym podstawowym (o 2,6 p.proc. do 7,4%). Wśród osób z wykształceniem wyższym notowano nieznaczny wzrost stopy bezrobocia (o 0,1 p.proc. do 1,7%).

Główne grupy bezrobotnych stanowiły osoby, które zamierzają powrócić do pracy po przerwie (37,7%, tj. o 1,6 p.proc. mniej niż rok wcześniej) oraz osoby, które straciły pracę (32,3%, tj. odpowiednio o 2,1 p.proc. więcej). Odsetek osób bezrobotnych, które planują podjąć pracę po raz pierwszy wyniósł 17,9% (o 1,7 p.proc. mniej niż przed rokiem), a osób, które zrezygnowały z pracy – 12,1% (odpowiednio o 0,9 p.proc. więcej).

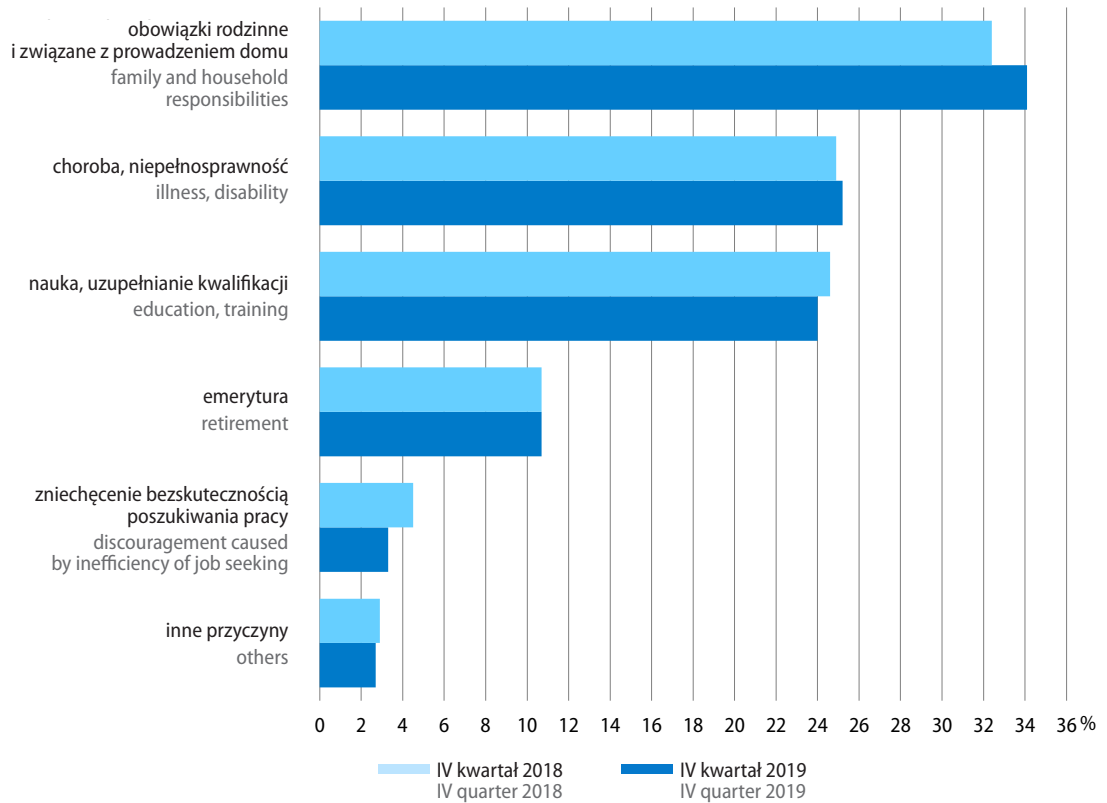
Udział **osób długotrwale bezrobotnych** (tzn. poszukujących pracy 13 miesięcy lub dłużej) wśród bezrobotnych ogółem obniżył się w skali roku o 4,8 p.proc. do 15,2%. Przeciętny czas poszukiwania pracy skrócił się z 9,5 miesiąca do 8,7 miesiąca.

Wykres 5. Bezrobotni według czasu poszukiwania pracy (BAEL)
Chart 5. Unemployed persons by duration of job search (LFS)



Liczba **biernych zawodowo w wieku produkcyjnym** zmniejszyła się w skali roku o 4,1% do 4814 tys. osób. Główną przyczynę bierności zawodowej osób w wieku produkcyjnym stanowiły obowiązki rodzinne i związane z prowadzeniem domu (34,1%, tj. o 1,7 p.proc. więcej niż rok wcześniej). Zwiększył się udział osób biernych zawodowo z powodu chorób i niepełnosprawności (o 0,3 p.proc. do 25,2%). Obniżył się natomiast udział osób zniechęconych bezskutecznością poszukiwania pracy (o 1,2 p.proc. do 3,3%) oraz biernych z powodu nauki i uzupełniania kwalifikacji (o 0,6 p.proc. do 24,0%). Odsetek biernych zawodowo będących na emeryturze, podobnie jak w IV kwartale 2018 r., wyniósł 10,7%.

Wykres 6. Bierni zawodowo w wieku produkcyjnym według przyczyn bierności (BAEL)
 Chart 6. Economically inactive persons at working age by reasons of inactivity (LFS)



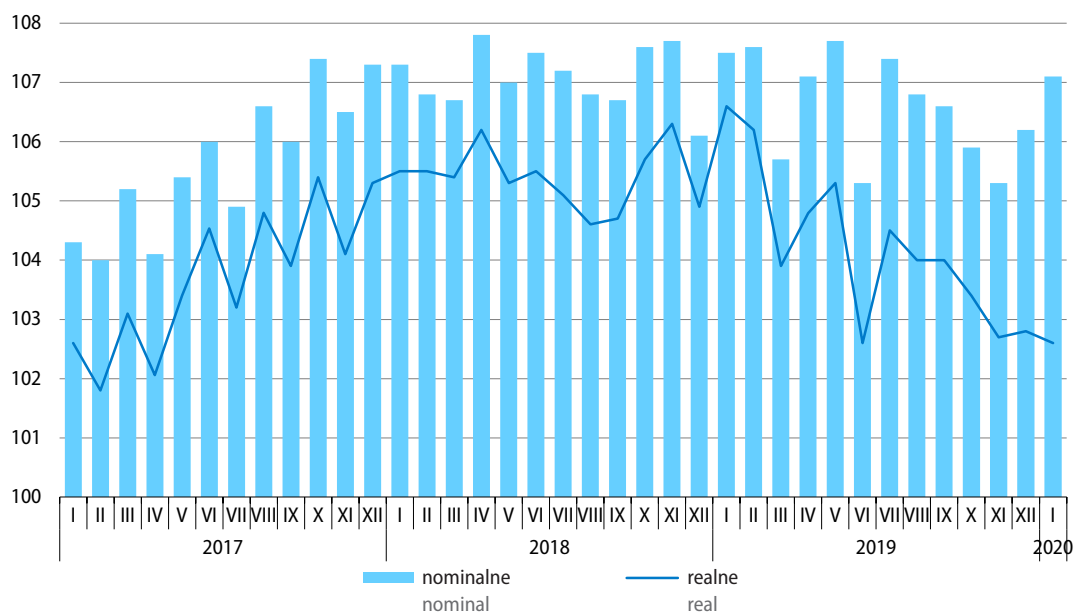
W porównaniu z sytuacją sprzed roku poprawiła się **relacja liczby osób niepracujących do pracujących**. Na 1000 pracujących przypadało 838 biernych zawodowo i bezrobotnych, podczas gdy rok wcześniej – 853 osoby.

Wynagrodzenia i świadczenia społeczne Wages and salaries; social benefits

W styczniu br. przeciętne miesięczne nominalne wynagrodzenia brutto w sektorze przedsiębiorstw wzrosły w skali roku w większym stopniu niż w ostatnim kwartale ub. roku. Przy przyspieszeniu dynamiki cen konsumpcyjnych, osłabło tempo wzrostu siły nabywczej płac. Przeciętne nominalne emerytury i renty brutto w obu systemach wzrosły w skali roku w tempie zbliżonym do notowanego w IV kwartale 2019 r., a realne – wolniejszym.

Wykres 7. Przeciętne miesięczne wynagrodzenia brutto w sektorze przedsiębiorstw analogiczny okres roku poprzedniego=100

Chart 7. Average monthly gross wages and salaries in enterprise sector corresponding period of previous year=100



Przeciętne miesięczne wynagrodzenie brutto w gospodarce narodowej w 2019 r. wyniosło 4918,17 zł i było o 7,2% wyższe niż w roku poprzednim (kiedy obserwowano wzrost o 7,1%). Jego **siła nabywcza** zwiększyła się o 4,8% (wobec wzrostu o 5,4% w 2018 r.).

Przeciętne miesięczne wynagrodzenie brutto w sektorze przedsiębiorstw¹ w styczniu br. wyniosło 5282,80 zł i było o 7,1% wyższe niż przed rokiem (wobec wzrostu o 6,2% w grudniu ub. roku oraz o 7,5% w styczniu ub. roku). Płace wzrosły we wszystkich sekcjach, najbardziej w administrowaniu i działalności wspierającej (o 11,1%) oraz w wytwarzaniu i zaopatrywaniu w energię elektryczną, gaz, parę wodną i gorącą wodę (o 10,1%). Szybciej niż przeciętnie wzrosły wynagrodzenia w zakwaterowaniu i gastronomii (8,9%), informacji i komunikacji (8,6%) oraz w obsłudze rynku nieruchomości (7,4%). W najmniejszym stopniu wzrosły płace w górnictwie i wydobywaniu – o 1,5% (w tym w wydobywaniu węgla kamiennego i węgla brunatnego o 1,3%).

¹ W jednostkach o liczbie pracujących powyżej 9 osób.

Spośród działów o znaczącym udziale w zatrudnieniu największy wzrost przeciętnych wynagrodzeń notowano w robotach budowlanych specjalistycznych (o 9,3%), produkcji artykułów spożywczych oraz produkcji wyrobów z drewna, korka, słomy i wikliny (po 8,5%), produkcji wyrobów z pozostałych mineralnych surowców niemetalicznych (o 7,9%) oraz produkcji urządzeń elektrycznych (o 7,4%). Najmniej wzrosły wynagrodzenia w produkcji maszyn i urządzeń (o 3,1%), budowie obiektów inżynierii lądowej i wodnej (o 4,3%) oraz produkcji wyrobów z gumy i tworzyw sztucznych (o 5,5%).

Tablica 6. Przeciętne miesięczne wynagrodzenia brutto
Table 6. Average monthly gross wages and salaries

Wyszczególnienie Specification	2019		2020	
	XII	I		
	analogiczny okres roku poprzedniego=100 corresponding period of previous year=100			w zł in PLN
Sektor przedsiębiorstw Enterprise sector	106,2	107,5	107,1	5282,80
w tym: of which:				
Przemysł Industry	106,3	108,0	106,7	5264,58
górnictwo i wydobywanie mining and quarrying	107,3	111,7	101,5	6880,92
przetwórstwo przemysłowe manufacturing	106,5	108,1	107,0	5068,90
wytwarzanie i zaopatrywanie w energię elektryczną, gaz, parę wodną i gorącą wodę electricity, gas, steam and air conditioning supply	104,4	105,5	110,1	7979,54
dostawa wody; gospodarowanie ściekami i odpadami; rekultywacja water supply; sewerage, waste management and remediation activities	106,3	107,0	106,4	4796,17
Budownictwo Construction	107,3	108,2	106,7	5148,55
Handel; naprawa pojazdów samochodowych Trade; repair of motor vehicles	105,7	108,1	106,6	5042,78
Transport i gospodarka magazynowa Transportation and storage	104,9	105,6	106,3	4721,10
Zakwaterowanie i gastronomia Accommodation and catering	105,2	105,8	108,9	3938,92
Informacja i komunikacja Information and communication	104,9	103,1	108,6	9082,74
Obsługa rynku nieruchomości Real estate activities	106,1	106,3	107,4	5440,37
Działalność profesjonalna, naukowa i techniczna ^a Professional, scientific and technical activities ^a	106,0	103,4	105,2	7396,80
Administrowanie i działalność wspierająca Administrative and support service activities	108,8	110,3	111,1	4082,07

^a Nie obejmuje działów: Badania naukowe i prace rozwojowe oraz Działalność weterynaryjna.
^a Does not include divisions: Research and experimental development and Veterinary activities.

Kwota wynagrodzeń w sektorze przedsiębiorstw w styczniu br. była o 8,3% wyższa niż przed rokiem (kiedy notowano wzrost o 10,6%).

Siła nabywcza przeciętnego miesięcznego wynagrodzenia brutto w sektorze przedsiębiorstw w styczniu br. zwiększyła się w skali roku o 2,6% (wobec wzrostu o 2,8% w grudniu ub. roku oraz o 6,6% w styczniu ub. roku).

Tablica 7. Liczba emerytów i rencistów oraz przeciętne miesięczne świadczenia brutto
Table 7. Number of retirees and pensioners and average monthly gross benefits

Wyszczególnienie Specification	Liczba emerytów i rencistów Number of retirees and pensioners		Przeciętne miesięczne świadczenie brutto Average monthly gross benefits	
	I 2020			
	w tys. in thousands	I 2019=100	w zł in PLN	I 2019=100
Emerytury i renty z pozarolniczego systemu ubezpieczeń społecznych Retirement and other pensions from non-agricultural social security system	8244,3	101,6	2355,15	104,9
emerytury retirement pensions	6211,1	103,1	2446,15	104,4
renty z tytułu niezdolności do pracy disability pensions	720,8	93,1	1953,31	106,4
renty rodzinne survivors pensions	1312,5	99,6	2145,01	105,0
Emerytury i renty rolników indywidualnych Retirement and other pensions of farmers	1101,2	96,7	1321,64	106,0

Przeciętna miesięczna nominalna **emerytura i renta brutto z pozarolniczego systemu ubezpieczeń społecznych** w styczniu br. wyniosła 2355,15 zł i była o 4,9% wyższa niż przed rokiem. Siła nabywcza przeciętnego świadczenia z tego systemu wzrosła o 0,5% w stosunku do stycznia ub. roku.

Przeciętna miesięczna nominalna **emerytura i renta brutto rolników indywidualnych** ukształtowała się na poziomie 1321,64 zł, tj. o 6,0% wyższym niż w styczniu ub. roku, a jej siła nabywcza zwiększyła się o 1,5% w skali roku.

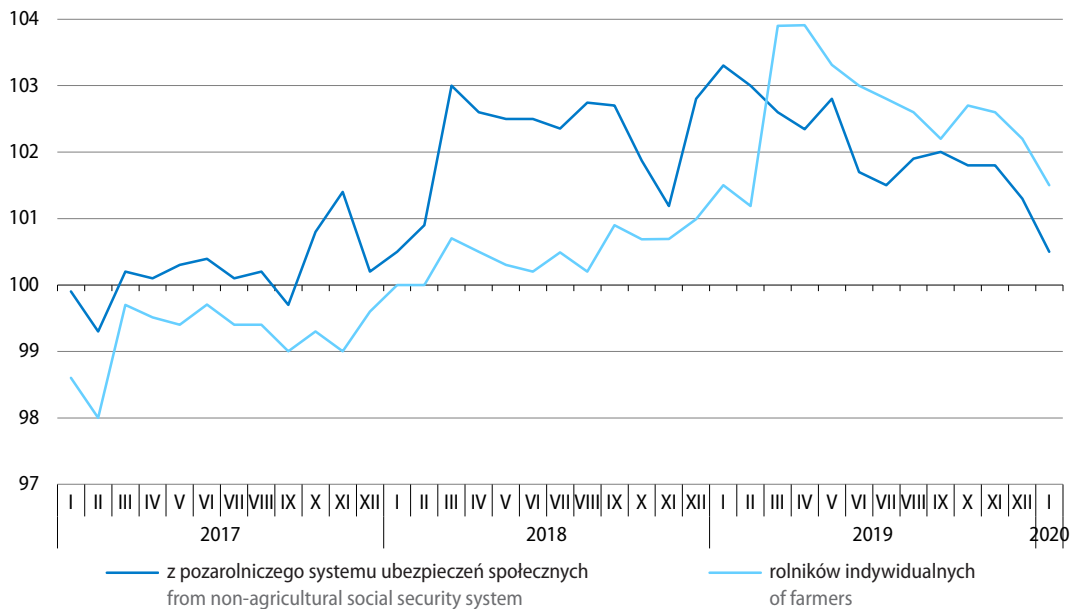
Kwota wypłat z tytułu **zasiłków dla bezrobotnych** (bez składki na ubezpieczenie społeczne) w styczniu br. wyniosła 104,0 mln zł i była o 1,2% wyższa niż przed miesiącem i o 5,9% niższa niż przed rokiem.

Wartość wypłat z tytułu **zasiłków i świadczeń przedemerytalnych** w styczniu br. wyniosła 90,2 mln zł, tj. zmniejszyła się o 13,6% w skali roku.

W styczniu br. zrealizowano 31,9 tys. **wypłat z Funduszu Emerytur Pomostowych** (wobec 27,2 tys. przed rokiem). Łączna kwota wypłat wyniosła 96,2 mln zł i była o 26,8% wyższa niż w styczniu ub. roku.

Wykres 8. Przeciętna miesięczna emerytura i renta realna brutto analogiczny okres roku poprzedniego=100

Chart 8. Average monthly real gross retirement and other pensions corresponding period of previous year=100

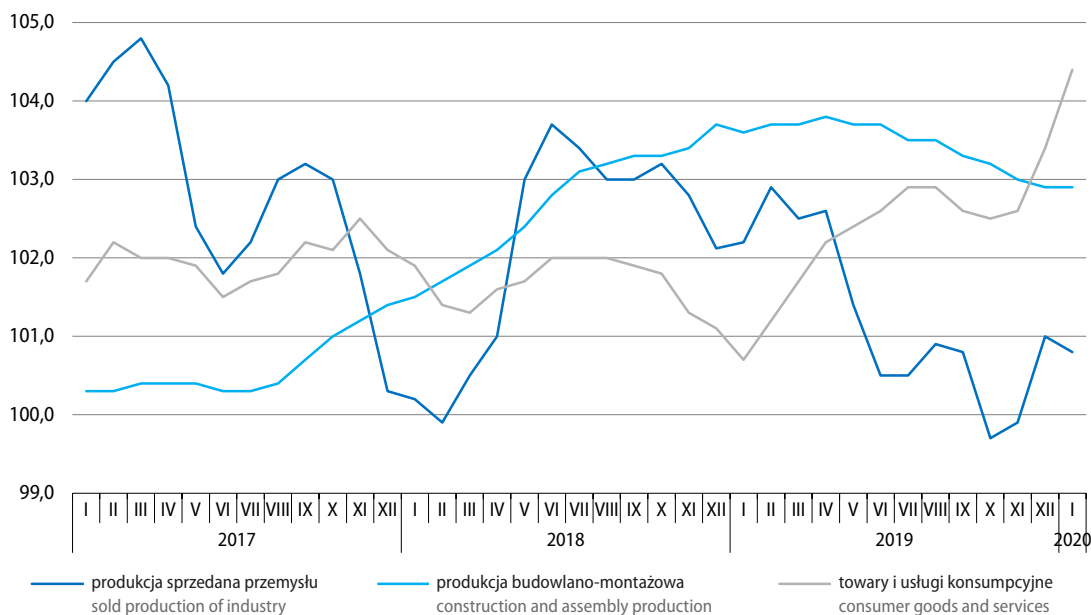


Ceny Prices

W styczniu br. ceny towarów i usług konsumpcyjnych wzrosły w skali roku w większym stopniu niż w poprzednich miesiącach. Dynamika cen produkcji sprzedanej przemysłu była nieco słabsza, natomiast cen produkcji budowlano-montażowej – podobna do notowanej w grudniu ub. roku.

Wykres 9. Wskaźniki cen analogiczny okres roku poprzedniego=100

Chart 9. Price indices corresponding period of previous year=100



Według wstępnych danych **ceny produkcji sprzedanej przemysłu** w styczniu br. były o 0,1% wyższe niż w grudniu ub. roku. Wzrosły ceny w sekcji wytwarzanie i zaopatrywanie w energię elektryczną, gaz, parę wodną i gorącą wodę (o 1,1%), w górnictwie i wydobywaniu oraz w dostawie wody; gospodarowaniu ściekami i odpadami; rekultywacji (po 0,3%). W przetwórstwie przemysłowym ceny nie uległy zmianie.

Tablica 8. Wskaźniki cen w przemyśle i budownictwie
Table 8. Price indices in industry and construction

Okresy Periods	Ceny produkcji sprzedanej przemysłu Prices of sold production of industry					Ceny produkcji budowlano- montażowej Prices of construction and assembly production
	ogółem total	górnictwo i wydobywa- nie mining and quarrying	przetwórstwo przemysłowe manufacturing	wytwarzanie i zaopatrywa- nie w energię elektryczną, gaz, parę wodną i gorącą wodę electricity, gas, steam and air conditioning supply	dostawa wody; gospodarowa- nie ściekami i odpadami; rekultywacja water supply; sewerage, waste mana- gement and remediation activities	
Grudzień roku poprzedniego=100 December of previous year=100						
2019						
I	100,2	100,7	100,0	101,5	100,5	100,2
2020						
I	100,1	100,3	100,0	101,1	100,3	100,2
Miesiąc poprzedni=100 Previous month=100						
2019						
I	100,2	100,7	100,0	101,5	100,5	100,2
II	100,5	103,7	100,4	100,0	100,4	100,1
III	100,1	99,4	100,2	100,2	100,1	100,3
IV	100,4	100,5	100,4	100,7	100,4	100,4
V	100,2	97,5	100,2	100,4	99,9	100,3
VI	99,5	98,6	99,4	100,7	100,3	100,3
VII	100,1	101,0	100,1	99,9	100,2	100,2
VIII	100,3	99,7	100,4	100,2	100,3	100,2
IX	100,4	101,5	100,4	99,9	100,1	100,2
X	99,4	99,3	99,3	99,7	100,1	100,3
XI	99,8	100,0	99,8	99,9	100,2	100,2
XII	100,1	100,2	100,1	99,7	100,4	100,2
2020						
I	100,1	100,3	100,0	101,1	100,3	100,2
Analogiczny okres roku poprzedniego=100 Corresponding period of previous year=100						
2019						
I	102,2	102,4	102,0	104,6	101,8	103,6
II	102,9	106,6	102,6	104,6	102,2	103,7
III	102,5	104,1	102,1	104,8	102,3	103,7
IV	102,6	105,0	102,2	105,3	102,5	103,8
V	101,4	100,3	101,1	104,7	102,4	103,7
VI	100,5	97,7	100,2	105,2	102,4	103,7
VII	100,5	101,6	100,0	105,0	102,3	103,5
VIII	100,9	102,2	100,4	104,4	102,8	103,5
IX	100,8	104,0	100,3	104,1	102,7	103,3
X	99,7	101,8	99,2	103,9	102,6	103,2
XI	99,9	101,1	99,5	103,2	102,7	103,0
XII	101,0	102,0	100,7	102,8	102,9	102,9
2020						
I	100,8	101,6	100,6	102,3	102,7	102,9

W skali roku ceny produkcji sprzedanej przemysłu w styczniu br. wzrosły o 0,8% (wobec 1,0% w grudniu ub. roku). Wzrost cen obserwowano we wszystkich sekcjach, w tym w dostawie wody; gospodarowaniu ściekami i odpadami; rekultywacji – o 2,7%, wytwarzaniu i zaopatrywaniu w energię elektryczną, gaz, parę wodną i gorącą wodę – o 2,3% oraz w górnictwie i wydobywaniu – o 1,6%. Wzrosły również ceny w przetwórstwie przemysłowym – o 0,6%. Spośród działów tej sekcji wyższe niż w styczniu ub. roku były ceny m.in. w produkcji: koksu i produktów rafinacji ropy naftowej (o 8,9%), artykułów spożywczych (o 4,5%), wyrobów farmaceutycznych (o 2,6%), pojazdów samochodowych, przyczep i naczep (o 1,6%) oraz wyrobów z pozostałych mineralnych surowców niemetalicznych (o 1,5%). Niższe niż w styczniu ub. roku były natomiast ceny m.in. w produkcji: wyrobów z metali (o 1,1%), maszyn i urządzeń (o 1,5%), wyrobów z gumy i tworzyw sztucznych (o 1,8%), komputerów, wyrobów elektronicznych i optycznych (o 3,0%), chemikaliów i wyrobów chemicznych (o 4,3%) oraz metali (o 7,2%).

Szacuje się, że **ceny produkcji budowlano-montażowej** w styczniu br. były wyższe niż przed miesiącem (o 0,2%) oraz niż przed rokiem (o 2,9%).

Według wstępnych danych **ceny towarów i usług konsumpcyjnych**¹ w styczniu br. były o 0,9% wyższe niż **przed miesiącem**. Wzrosły ceny żywności, napojów bezalkoholowych i alkoholowych oraz wyrobów tytoniowych (o 1,7%) oraz ceny towarów i usług związanych z mieszkaniem (o 2,3%). Spadły natomiast ceny w zakresie transportu – o 1,2%.

W porównaniu ze styczniem ub. roku ceny towarów i usług konsumpcyjnych ogółem wzrosły o 4,4% (wobec wzrostu o 3,4% w poprzednim miesiącu). Więcej niż przed rokiem konsumenci płacili m.in. za żywność, napoje bezalkoholowe i alkoholowe oraz wyroby tytoniowe (o 6,7%), za towary i usługi związane z mieszkaniem (o 4,9%) oraz z transportem (o 1,9%).

¹ Dane wstępne, prezentowane w zawężonym zakresie. Obliczone są na strukturze wydatków gospodarstw domowych (bez spożycia naturalnego) z 2018 r.

Rolnictwo Agriculture

Średnia temperatura powietrza w styczniu br. wyniosła 2,1°C i była o 3,7°C wyższa od średniej normy z lat 1971–2000. Średnia suma opadów ukształtowała się na poziomie ok. 30 mm i była o ok. 15% niższa od średniej normy z wielolecia.

Przebieg pogody w styczniu br. nie stwarzał na ogół zagrożenia dla zimujących roślin. Utrzymująca się w ciągu miesiąca wysoka, jak na tę porę roku, temperatura powietrza i gleby zakłócała zimowy spoczynek roślin. W wyniku dobowych wahań temperatury powietrza powtarzały się procesy zamarzania i rozmrażania wierzchniej warstwy gleby, lokalnie powodując osłabienie systemu korzeniowego roślin.

Na rynku rolnym w styczniu br. przeciętne ceny skupu ziemniaków, żywca wieprzowego i drobiowego były wyższe niż przed rokiem. Niższe były natomiast ceny podstawowych gatunków zbóż, żywca wołowego i mleka.

Tablica 9. Skup zbóż^a
Table 9. Procurement of cereals^a

Wyszczególnienie Specification	VII 2019 – I 2020			I 2020		
	w tys. ton in thousand tonnes	VII 2018 – – I 2019=100	udział skupu w zbiorach 2019 r. w % share of procurement harvests in % in 2019	w tys. ton in thousand tonnes	I 2019=100	XII 2019=100
Ziarno zbóż^b Cereal grains^b	5299,6	113,7	21,2	619,0	159,8	112,8
w tym: of which:						
Pszenica Wheat	3557,1	110,3	36,6	468,1	163,8	115,9
Pszenżyto Triticale	651,1	131,4	14,3	66,4	156,2	115,9
Żyto Rye	516,7	134,4	21,1	49,2	172,5	83,1

a Bez skupu realizowanego przez osoby fizyczne. b Podstawowych z mieszankami zbożowymi bez ziarna siewnego.

a Without procurement realised by natural persons. b Basic cereals including cereal mixed and excluding cereals for sowing.

Skup zbóż podstawowych (z mieszankami zbożowymi bez ziarna siewnego) w styczniu br. był o 12,8% większy niż przed miesiącem, przy ograniczonej podaży żyta. W porównaniu ze styczniem ub. roku do skupu dostarczono o 59,8% więcej ziarna.

Przy wyraźnie niższych dostawach żywca wieprzowego oraz wyższej podaży żywca wołowego i drobiowego, skup **żywca rzeźnego** ogółem (w wadze poubojowej ciepłej) w styczniu br. był o 0,2% większy niż przed miesiącem, ale o 3,1% mniejszy niż przed rokiem.

Tablica 10. Skup podstawowych produktów zwierzęcych^a
Table 10. Procurement of major animal products^a

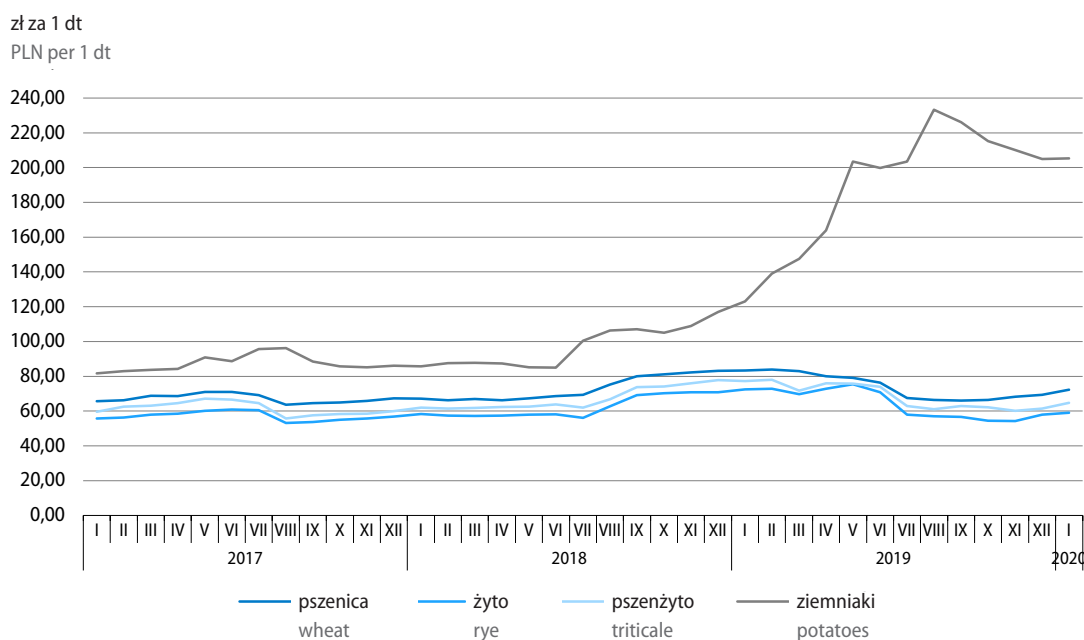
Wyszczególnienie Specification	I 2020		
	w tys. ton in thousand tonnes	I 2019=100	XII 2019=100
Żywiec rzeźny ^b Animal for slaughter ^b	314,2	96,9	100,2
w tym: of which:			
wołowy (z cielęcym) cattle (including calves)	20,4	104,0	112,5
wieprzowy pigs	104,5	90,0	94,0
drobiowy poultry	189,2	100,4	102,8
Mleko Milk	1012,3 ^c	103,0	103,8

a Bez skupu realizowanego przez osoby fizyczne. b Obejmuje bydło, cielęta, trzodę chlewną, owce, konie i drób; w przeliczeniu na mięso (łącznie z tłuszczami) w wadze poubojowej ciepłej. c W milionach litrów.

a Without procurement realised by natural persons. b Includes cattle, calves, pigs, sheep, horses and poultry; in terms of meat including fats in warm post-slaughter weight. c In million litres.

W styczniu br. w porównaniu z poprzednim miesiącem obserwowano wzrost cen skupu podstawowych gatunków **zbóż**; w obrocie targowiskowym zmiany cen zbóż w skali miesiąca były nieznaczne. Na obydwu rynkach ceny ziarna nadal kształtowały się poniżej poziomu sprzed roku.

Wykres 10. Przeciętne ceny skupu zbóż i targowiskowe ceny ziemniaków
Chart 10. Average procurement prices of cereal grain and average marketplace prices of potatoes



Tablica 11. Ceny podstawowych produktów rolnych
 Table 11. Average prices of major agricultural products

Wyszczególnienie Specification	Ceny w skupie Procurement prices			Ceny na targowiskach Marketplace prices		
	I 2020					
	w zł in PLN	I 2019=100	XII 2019=100	w zł in PLN	I 2019=100	XII 2019=100
Pszenica ^a za 1 dt Wheat ^a – per dt	72,21	86,7	104,1	87,35	94,9	100,7
Pszenżyto ^a za 1 dt Triticale ^a – per dt	64,71	83,7	105,4	76,09	94,4	100,5
Żyto ^a za 1 dt Rye ^a – per dt	59,09	81,6	101,9	69,61	94,7	99,0
Ziemniaki ^b za 1 dt Potatoes ^b – per dt	80,38	110,5	149,9	205,38	166,8	100,2
Żywiec rzeźny za 1 kg wagi żywej: Animals for slaughter (in live weight) – per kg:						
w tym: of which:						
bydło ^c (bez cieląt) cattle ^c (excluding calves)	6,43	97,5	101,3	6,83	95,7	101,2
w tym młode bydło of which young cattle	6,55	96,7	101,5	7,06	94,5	101,4
trzoda chlewna pigs	5,97	146,9	95,4	6,26	128,5	95,4
drób poultry	3,77	103,0	100,0	.	.	.
Prosię na chów za 1 szt. Piglet – per head	.	.	.	248,82	145,3	107,8
Mleko za 1 hl Milk per hl	137,19	97,5	98,2	.	.	.

a W skupie bez ziarna siewnego. b Na targowiskach – jadalne późne. c Na targowiskach średnia ważona cena bydła rzeźnego obliczona przy przyjęciu struktury ilości skupu młodego bydła i krów rzeźnych.

a In procurement excluding cereals designated for sowing. b On marketplace – late edible. c On marketplace – average weighted price of cattle for slaughter calculated with the use of structure of procurement quantity of young cattle and cows for slaughter.

Przy sezonowym spadku podaży ziemniaków (o 42,6%), w skupie utrzymał się wysoki wzrost cen tego surowca w skali miesiąca (o 49,9%). W porównaniu ze styczniem ub. roku ceny skupu ziemniaków były wyższe o 10,5%, przy niewielkim wzroście dostaw (o 0,8%). Na targowiskach za ziemniaki jadalne płacono podobnie jak przed miesiącem, ale znacznie więcej niż przed rokiem (o 66,8%).

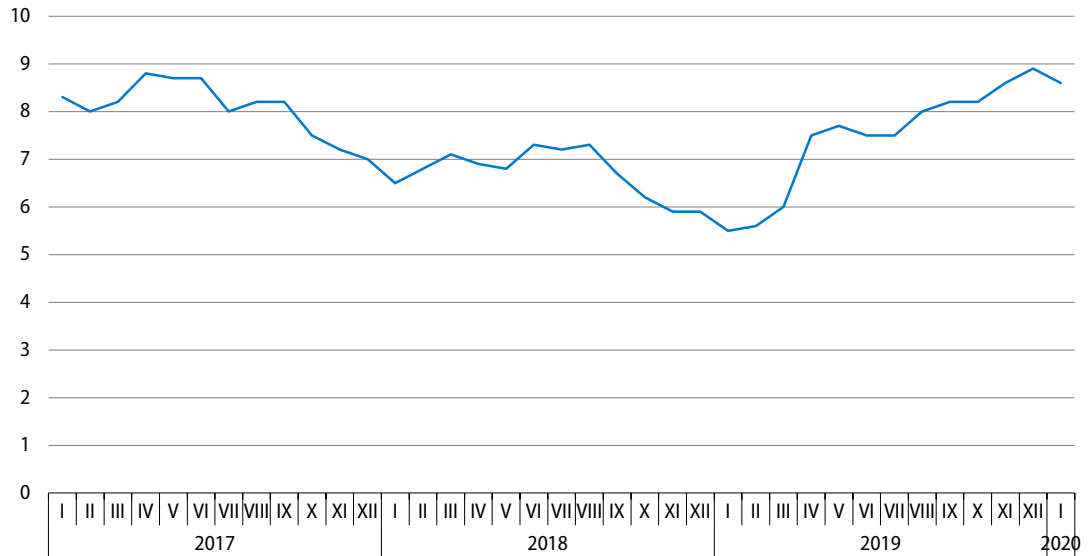
Przy utrzymującej się wysokiej podaży, wyhamował notowany od września ub. roku stopniowy spadek cen skupu **żywca drobiowego**. Ceny tego surowca nadal były jednak wyższe niż przed rokiem (o 3,0%).

Na rynku wołowiny przeciętne ceny **żywca wołowego i młodego bydła rzeźnego** kształtowały się na poziomie nieco wyższym niż w grudniu ub. roku, ale były nadal niższe niż przed rokiem.

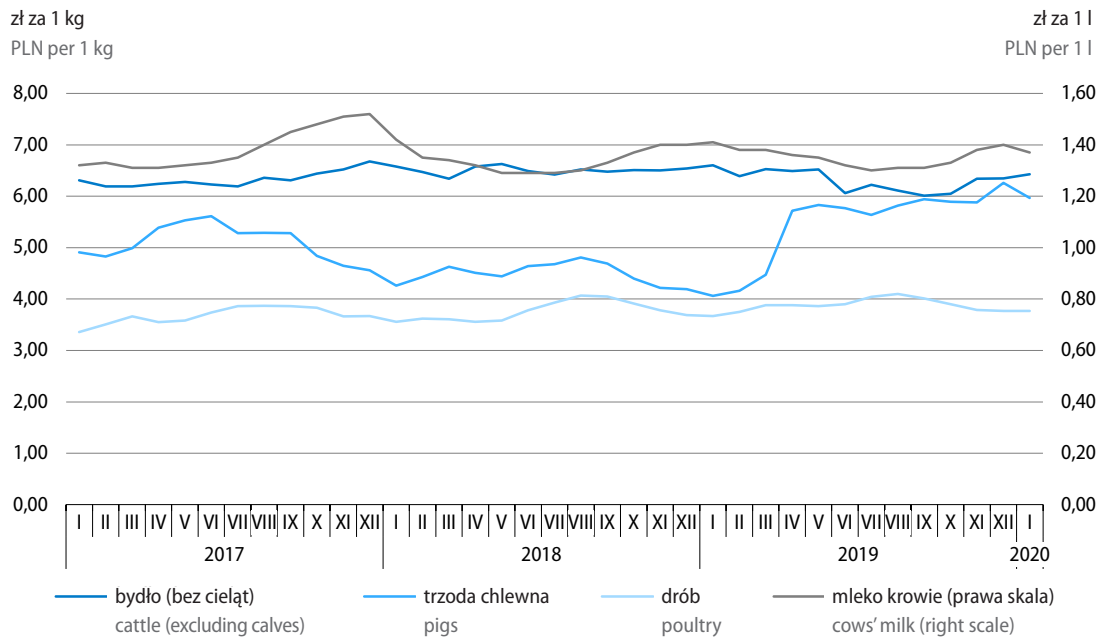
Ceny **żywca wieprzowego** w styczniu br. zarówno w skupie, jak i na targowiskach kształtowały się poniżej poziomu notowanego przed miesiącem (po 4,6%). Na obydwu rynkach ceny wieprzowiny były nadal wyraźnie wyższe niż rok wcześniej.

Relacja cen skupu żywca wieprzowego do cen żyta na targowiskach wyniosła 8,6 (wobec 8,9 w grudniu ub. roku oraz 5,5 w styczniu ub. roku). Ceny psziąt w obrocie targowiskowym były wyższe niż przed miesiącem (o 7,8%) i przed rokiem (o 45,3%).

Wykres 11. Relacja przeciętnych cen skupu żywca wieprzowego do przeciętnych cen żyta na targowiskach
 Chart 11. Price relation of average procurement prices of kg of pigs for slaughter to average marketplace prices of kg of rye



Wykres 12. Przeciętne ceny skupu żywca i mleka
 Chart 12. Average procurement prices of animals for slaughter and of milk



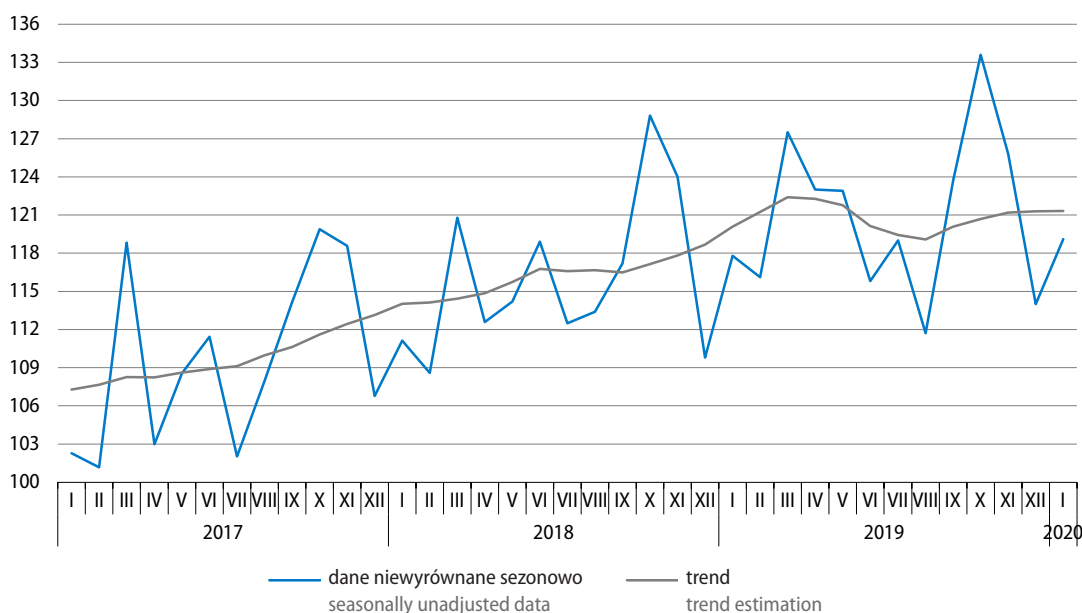
Przy wzroście krajowej podaży **mleka** za 100 hl tego surowca w styczniu br. płacono mniej niż przed miesiącem (o 1,8%) oraz przed rokiem (o 2,5%).

Przemysł Industy

W styczniu br. **produkcja sprzedana przemysłu**¹ była o 1,1% wyższa niż przed rokiem (wobec wzrostu o 3,8% w grudniu ub. roku oraz o 6,0% w styczniu ub. roku). Po wyeliminowaniu wpływu czynników o charakterze sezonowym wzrost produkcji w skali roku wyniósł 3,5%, a w stosunku do poprzedniego miesiąca – 2,7%.

Wykres 13. Produkcja sprzedana przemysłu (ceny stałe) przeciętna miesięczna 2015=100

Chart 13. Sold production of industry (constant prices) monthly average of 2015=100



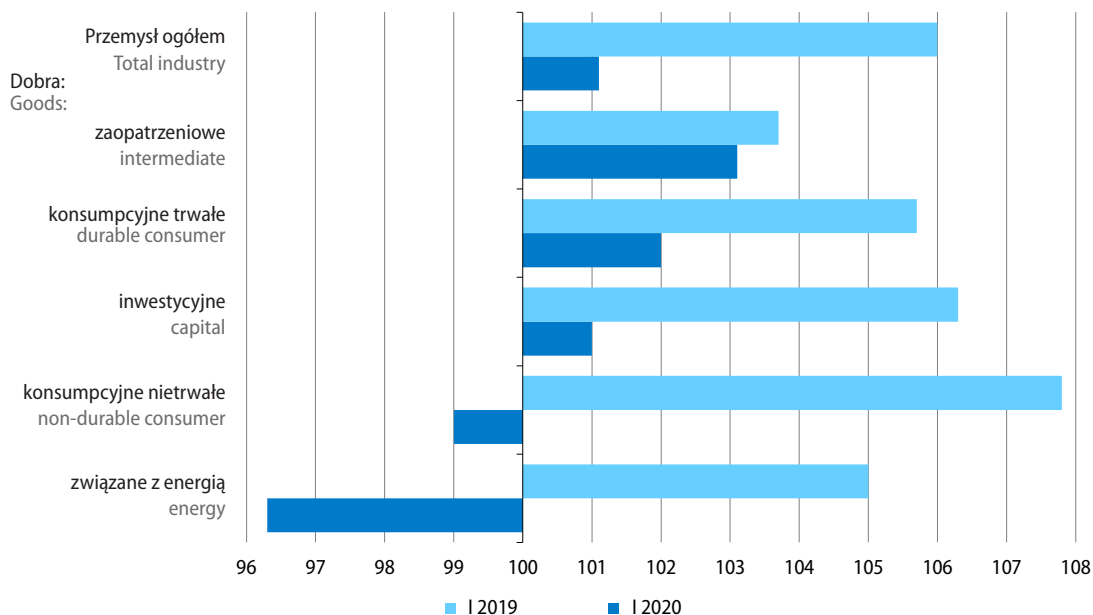
Wśród sekcji przemysłu wzrost sprzedaży w porównaniu ze styczniem ub. roku notowano w dostawie wody; gospodarowaniu ściekami i odpadami; rekultywacji – o 7,5% oraz przetwórstwie przemysłowym – o 1,9%. Obniżyła się ona natomiast w górnictwie i wydobywaniu – o 10,4% oraz wytwarzaniu i zaopatrywaniu w energię elektryczną, gaz, parę wodną i gorącą wodę – o 4,2%.

Spośród **głównych grupowań przemysłowych** sprzedaż zwiększyła się w skali roku w produkcji dóbr zaopatrzeniowych – o 3,1%, konsumpcyjnych trwałych – o 2,0% oraz inwestycyjnych – o 1,0%. Spadek obserwowano natomiast w produkcji dóbr związanych z energią – o 3,7% oraz konsumpcyjnych nietrwałych – o 1,0%.

¹ W cenach stałych; w przedsiębiorstwach o liczbie pracujących powyżej 9 osób.

Wykres 14. Produkcja sprzedana przemysłu według głównych grupowań przemysłowych (ceny stałe) analogiczny okres roku poprzedniego=100

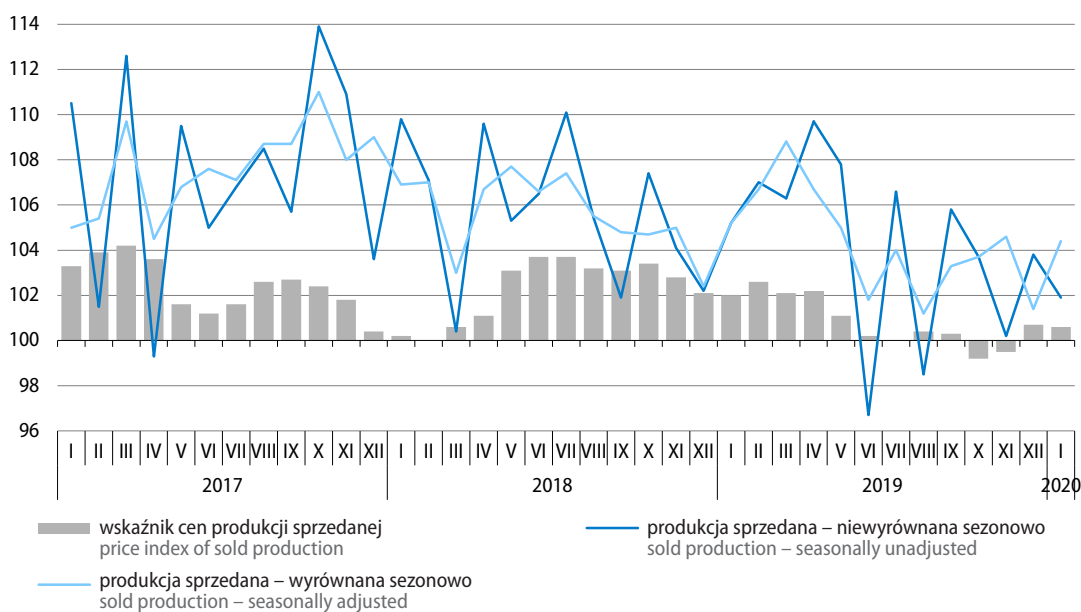
Chart 14. Sold production of industry by main industrial groupings (constant prices) corresponding period of previous year=100



Wydajność pracy w przemyśle, mierzona produkcją sprzedaną na jednego zatrudnionego, w styczniu br. była o 0,5% wyższa niż przed rokiem, przy wzroście przeciętnego zatrudnienia – o 0,6% oraz przeciętnego miesięcznego nominalnego wynagrodzenia brutto – o 6,7%.

Wykres 15. Produkcja sprzedana (ceny stałe) i wskaźnik cen w przetwórstwie przemysłowym analogiczny okres roku poprzedniego=100

Chart 15. Sold production (constant prices) and price index in manufacturing corresponding period of previous year=100



Tablica 12. Dynamika (w cenach stałych) i struktura (w cenach bieżących) produkcji sprzedanej przemysłu
 Table 12. Indices (at constant prices) and structure (at current prices) of sold production of industry

Wyszczególnienie Specification	2019		I 2020	I 2019	
	I	XII			
	analogiczny okres roku poprzedniego=100 corresponding period of previous year=100			struktura w % structure in %	
Przemysł Industry	106,0	103,8	101,1	100,0	100,0
górnictwo i wydobywanie mining and quarrying	100,6	98,3	89,6	2,6	3,0
przetwórstwo przemysłowe manufacturing	105,2	103,8	101,9	86,0	85,5
wytwarzanie i zaopatrywanie w energię elektryczną, gaz, parę wodną i gorącą wodę electricity, gas, steam and air conditioning supply	115,0	104,5	95,8	9,0	9,3
dostawa wody; gospodarowanie ściekami i odpadami; rekultywacja water supply; sewerage, waste management and remediation activities	106,9	109,1	107,5	2,4	2,2
Z przemysłu ogółem – działy: From total industry – divisions:					
wydobywanie węgla kamiennego i węgla brunatnego mining of coal and lignite	97,1	95,0	72,7	1,2	1,7
produkcja artykułów spożywczych manufacture of food products	107,2	105,5	99,9	16,7	16,2
produkcja napojów manufacture of beverages	116,7	109,6	105,6	1,2	1,1
produkcja odzieży manufacture of wearing apparel	92,1	92,3	93,4	0,4	0,5
produkcja wyrobów z drewna, korka, słomy i wikliny manufacture of products of wood, cork, straw and wicker	101,0	104,0	102,9	2,6	2,6
produkcja papieru i wyrobów z papieru manufacture of paper and paper products	104,2	101,0	103,5	3,3	3,4
produkcja koksu i produktów rafinacji ropy naftowej manufacture of coke and refined petroleum products	90,5	84,9	103,5	5,7	5,1
produkcja chemikaliów i wyrobów chemicznych manufacture of chemicals and chemical products	109,9	100,3	97,0	4,4	4,8
produkcja wyrobów farmaceutycznych manufacture of pharmaceutical products	106,0	99,2	91,7	0,8	0,8
produkcja wyrobów z gumy i tworzyw sztucznych manufacture of rubber and plastic products	107,2	101,3	102,3	6,5	6,5

Tablica 12. Dynamika (w cenach stałych) i struktura (w cenach bieżących) produkcji sprzedanej przemysłu (dok.)

Table 12. Indices (at constant prices) and structure (at current prices) of sold production of industry (cont.)

Wyszczególnienie Specification	2019		I 2020	I 2019	
	I	XII			
	analogiczny okres roku poprzedniego=100 corresponding period of previous year=100			struktura w % structure in %	
produkcja wyrobów z pozostałych mineralnych surowców niemetalicznych manufacture of other non-metallic mineral products	105,4	106,4	105,6	3,6	3,4
produkcja metali manufacture of basic metals	91,4	96,1	102,6	3,8	4,0
produkcja wyrobów z metali manufacture of metal products	108,0	107,0	105,6	7,1	6,9
produkcja komputerów, wyrobów elektronicznych i optycznych manufacture of computer, electronic and optical products	110,8	109,1	107,7	2,9	2,8
produkcja urządzeń elektrycznych manufacture of electrical equipment	117,0	110,2	105,8	4,8	4,6
produkcja maszyn i urządzeń manufacture of machinery and equipment n.e.c.	107,0	110,4	90,8	2,5	2,9
produkcja pojazdów samochodowych, przyczep i naczep manufacture of motor vehicles, trailers and semitrailers	103,9	101,8	101,3	10,6	10,4
produkcja pozostałego sprzętu transportowego manufacture of other transport equipment	112,7	141,5	109,3	1,4	1,3
produkcja mebli manufacture of furniture	105,2	104,2	101,6	3,3	3,3

W styczniu br. wzrost produkcji sprzedanej w skali roku notowano w 24 (spośród 34) działach przemysłu, w tym m.in. w produkcji:

- pozostałego sprzętu transportowego – o 9,3% (m.in. statków powietrznych, statków kosmicznych i podobnych maszyn – o 10,7%);
- komputerów, wyrobów elektronicznych i optycznych – o 7,7% (m.in. komputerów i urządzeń peryferyjnych – o 25,7% oraz elektronicznych elementów i obwodów drukowanych – o 9,7%);
- urządzeń elektrycznych – o 5,8% (m.in. baterii i akumulatorów – o 41,1% oraz elektrycznych silników, prądnic, transformatorów, aparatury rozdzielczej i sterowniczej energii elektrycznej – o 8,4%);
- napojów – o 5,6%;
- wyrobów z pozostałych mineralnych surowców niemetalicznych – o 5,6% (m.in. cementu, wapna i gipsu – o 27,6% oraz wyrobów z betonu, cementu i gipsu – o 19,7%);
- wyrobów z metali – o 5,6% (m.in. metalowych elementów konstrukcyjnych – o 8,1%);
- koks i produktów rafinacji ropy naftowej – o 3,5% (w tym w wytwarzaniu i przetwarzaniu produktów rafinacji ropy naftowej – o 4,8%);
- papieru i wyrobów z papieru – o 3,5%.

Wzrost notowano także m.in. w naprawie, konserwacji i instalowaniu maszyn i urządzeń – o 10,7% oraz w gospodarce odpadami; odzysku surowców – o 10,4%.

Spadek sprzedaży w skali roku obserwowano natomiast w 10 działach przemysłu, w tym m.in. w wydobywaniu węgla kamiennego i węgla brunatnego – o 27,3% (w tym węgla kamiennego – o 27,7%) oraz w produkcji:

- maszyn i urządzeń – o 9,2% (m.in. pozostałych maszyn ogólnego przeznaczenia – o 29,5%);
- wyrobów farmaceutycznych – o 8,3% (w tym leków i pozostałych wyrobów farmaceutycznych – o 9,1%);
- wyrobów tekstylnych – o 5,3% (m.in. w przygotowaniu i przędzeniu włókien tekstylnych – o 20,6% oraz produkcji tkanin – o 14,8%).

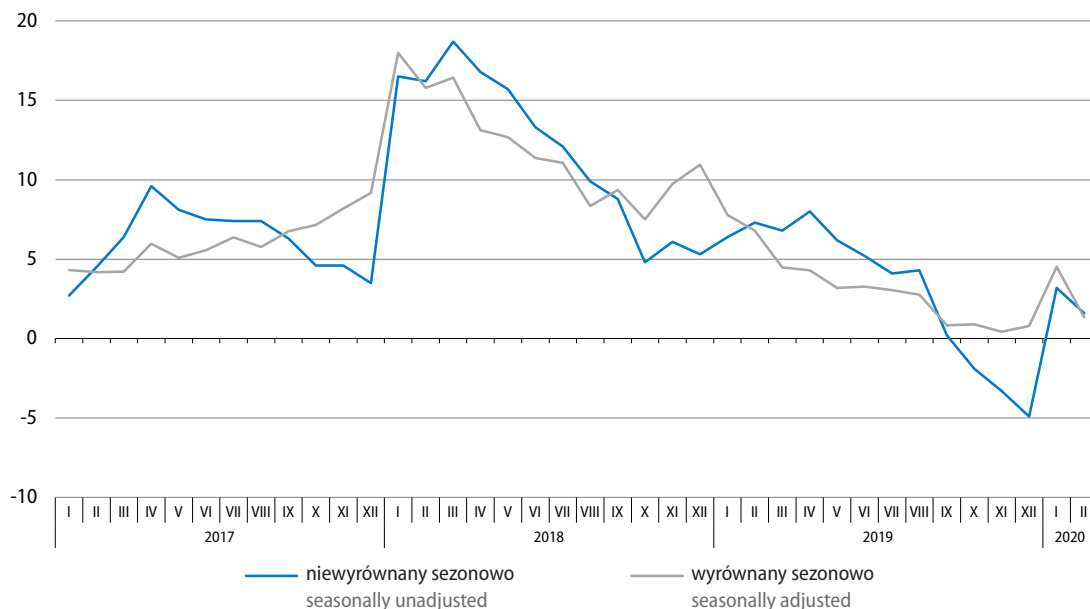
Sprzedaż w produkcji artykułów spożywczych (stanowiąca 16,7% produkcji sprzedanej przemysłu) nieznacznie obniżyła się w skali roku – o 0,1% (po wzroście przed rokiem). Najgłębszy spadek notowano w wytwarzaniu produktów przemiału zbóż, skrobi i wyrobów skrobiowych – o 7,1%. Niższa niż w styczniu ub. roku była także sprzedaż w przetwarzaniu i konserwowaniu ryb, skorupiaków i mięczaków – o 3,9%, przetwarzaniu i konserwowaniu mięsa oraz produkcji wyrobów z mięsa – o 2,9%, przetwarzaniu i konserwowaniu owoców i warzyw – o 2,8%, wytwarzaniu wyrobów mleczarskich – o 0,3% oraz produkcji wyrobów piekarskich i mącznych – o 0,2%. Największy wzrost sprzedaży odnotowano natomiast w produkcji olejów i tłuszczów pochodzenia roślinnego i zwierzęcego – o 16,8%. Wyższa niż przed rokiem była też sprzedaż w produkcji gotowych pasz i karmy dla zwierząt – o 4,8% oraz pozostałych artykułów spożywczych – o 4,1%.

Z obserwowanych w styczniu br. 299 **wyrobów i grup wyrobów przemysłowych** produkcja 112 była wyższa niż przed rokiem, w tym znacznie zwiększyła się m.in. produkcja: silników spalinowych do pojazdów mechanicznych, odkurzaczy, aluminium niestopowego, cementu, olejów napędowych, samochodów osobowych, serów podpuszczkowych dojrzewających, komputerów, ciągników rolniczych oraz samochodów ciężarowych i ciągników drogowych do ciągnięcia naczep.

Niższa niż w styczniu ub. roku była natomiast produkcja 187 wyrobów i grup wyrobów, w tym znacznie zmniejszyła się m.in. produkcja: cukru, olejów opałowych, nawozów mineralnych lub chemicznych fosforowych, kuchni gazowych z piekarnikiem, tarcicy liściastej, pojazdów do transportu publicznego, rur stalowych, soków z owoców i warzyw, węgla brunatnego, mydła, rowerów, win owocowych, stali surowej, produktów uboju trzody chlewnej, obuwia, kuchni elektrycznych, papierosów, koksu, etylenu, chłodziarek i zamrażarek, tarcicy iglastej, wędlin, opon, gazu ziemnego oraz farb i lakierów.

Ogólny klimat koniunktury w przetwórstwie przemysłowym w lutym br. oceniany jest pozytywnie, ale gorzej niż w poprzednim miesiącu. Wpłynęły na to m.in. mniej korzystne diagnozy ogólnej sytuacji gospodarczej przedsiębiorstw. Utrzymują się negatywne oceny bieżącej produkcji i portfela zamówień, przy optymistycznych i lepszych niż w styczniu br. przewidywaniach w tych obszarach. Diagnozy portfela zamówień zagranicznych są mniej negatywne niż przed miesiącem, przy korzystnych prognozach. Aktualna sytuacja finansowa przedsiębiorstw jest oceniana nieco bardziej negatywnie niż w styczniu br., ale jej prognozy są mniej pesymistyczne. Przedsiębiorstwa nie przewidują zmian w zakresie zatrudnienia, spodziewają się natomiast dalszego wzrostu cen wyrobów przemysłowych.

Wykres 16. Wskaźniki ogólnego klimatu koniunktury w przetwórstwie przemysłowym
 Chart 16. General business climate indicators in manufacturing



Do głównych barier ograniczających działalność w przetwórstwie przemysłowym w lutym br. nadal zaliczane są koszty zatrudnienia i wysokie obciążenia na rzecz budżetu. W skali roku wzrosła m.in. uciążliwość niepewności ogólnej sytuacji gospodarczej oraz niejasnych, niespójnych i niestabilnych przepisów prawnych, a zmalało znaczenie m.in. niedoboru pracowników.

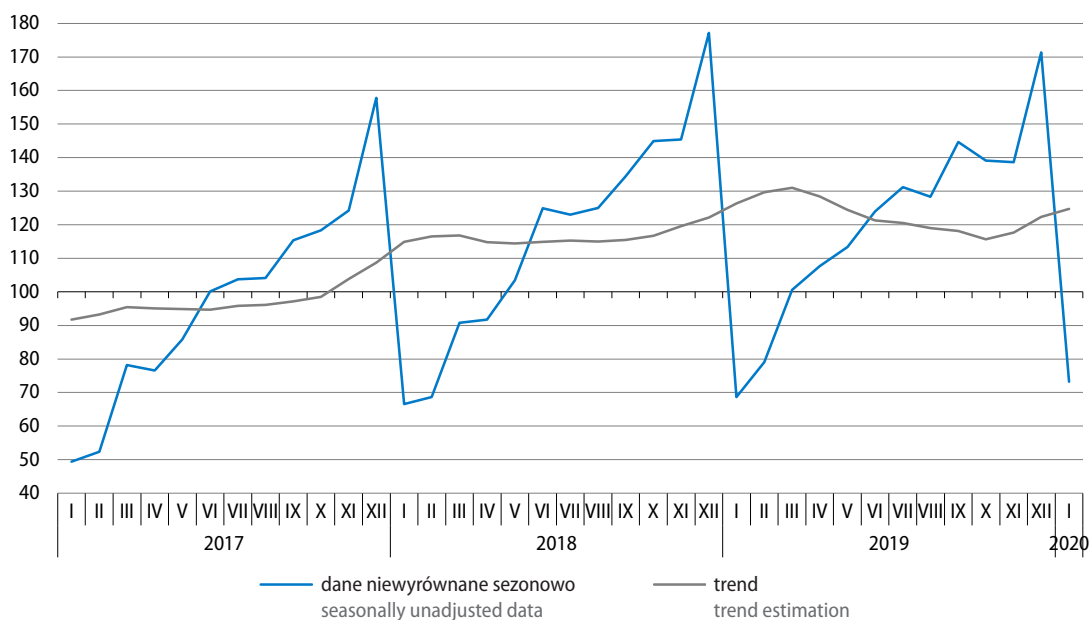
Stan zapasów wyrobów gotowych w lutym br. nieznacznie przekracza poziom uznawany przez przedsiębiorców za wystarczający. Nadmiar zapasów wyrobów utrzymuje się m.in. w produkcji papieru i wyrobów z papieru, a niedobór – m.in. w produkcji wyrobów farmaceutycznych. Wzrost zapasów w skali miesiąca zgłaszają m.in. producenci wyrobów z drewna, korka, słomy i wikliny, a ich redukcję – m.in. producenci pozostałego sprzętu transportowego.

Budownictwo Construction

Produkcja budowlano-montażowa¹ zrealizowana na terenie kraju w styczniu br. była o 6,5% wyższa niż przed rokiem (wobec spadku o 3,3% w grudniu ub. roku i wzrostu o 3,2% w styczniu ub. roku). Po wyeliminowaniu wpływu czynników o charakterze sezonowym wzrost produkcji budowlano-montażowej w skali roku wyniósł 8,7%, a w stosunku do poprzedniego miesiąca – 9,4%.

Wykres 17. Produkcja budowlano-montażowa (ceny stałe) przeciętna miesięczna 2015=100

Chart 17. Construction and assembly production (constant prices) monthly average of 2015=100



Wyższa niż w styczniu ub. roku była produkcja budowlano-montażowa w jednostkach specjalizujących się w budowie obiektów inżynierii lądowej i wodnej – o 17,0% oraz realizujących głównie roboty budowlane specjalistyczne – o 10,7%. Spadek produkcji notowano natomiast w przedsiębiorstwach specjalizujących się w budowie budynków – o 4,0%. W większym stopniu wzrosła sprzedaż robót inwestycyjnych (o 9,1%) niż robót o charakterze remontowym (o 2,4%).

¹ W cenach stałych; w przedsiębiorstwach budowlanych o liczbie pracujących powyżej 9 osób.

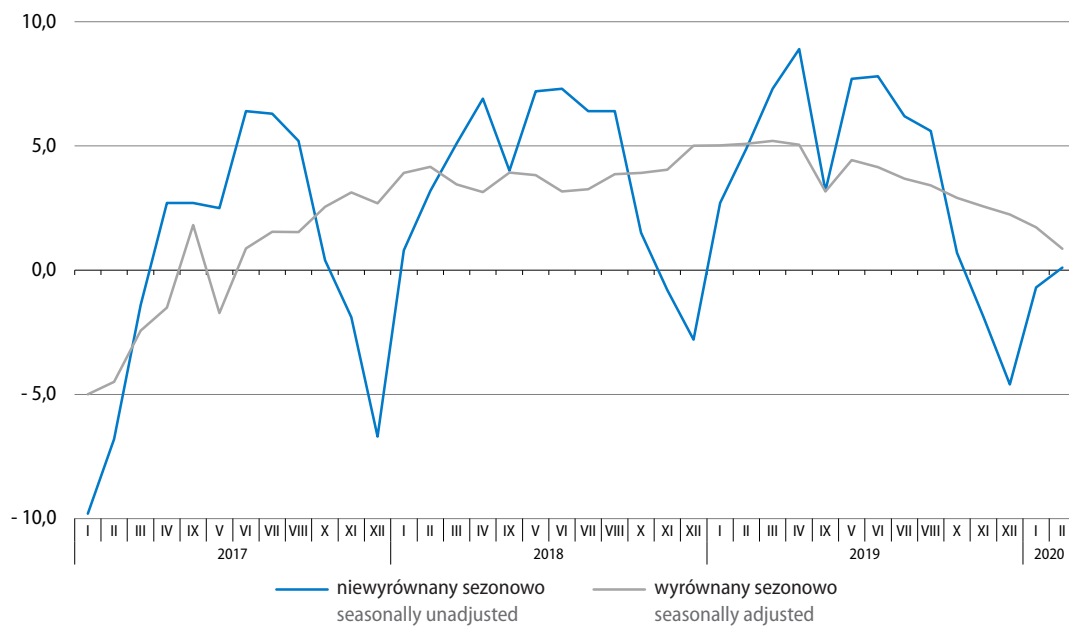
Tablica 13. Dynamika (w cenach stałych) i struktura (w cenach bieżących) produkcji budowlano-montażowej
 Table 13. Indices (at constant prices) and structure (at current prices) of construction and assembly production

Wyszczególnienie Specification	2019		I 2020	I 2019	
	I	XII			
	analogiczny okres roku poprzedniego=100 corresponding period of previous year=100			struktura w % structure in %	
Ogółem Total	103,2	96,7	106,5	100,0	100,0
roboty budowlane o charakterze: construction work with:					
inwestycyjnym investment character	98,1	96,3	109,1	63,0	61,5
remontowym restoration character	112,6	97,5	102,4	37,0	38,5
Budowa budynków Construction of buildings	102,3	91,5	96,0	37,8	41,6
Budowa obiektów inżynierii lądowej i wodnej Civil engineering	115,2	100,4	117,0	33,0	30,1
Roboty budowlane specjalistyczne Specialised construction activities	93,9	95,9	110,7	29,2	28,3

W lutym br. **ogólny klimat koniunktury** w budownictwie oceniany jest neutralnie (wobec nieznacznie pesymistycznych ocen przed miesiącem). Utrzymują się niekorzystne oceny bieżącego portfela zamówień; pogorszyły się negatywne diagnozy produkcji budowlano-montażowej i sytuacji finansowej przedsiębiorstw. Mniej pesymistyczne niż przed miesiącem są przewidywania w tych obszarach. Poprawiły się też niekorzystne prognozy dotyczące portfela zamówień na roboty na rynkach zagranicznych. Przedsiębiorstwa nadal zapowiadają spadek zatrudnienia i przewidują wzrost cen robót budowlano-montażowych.

Do głównych barier w prowadzeniu działalności budowlanej w lutym br. nadal zaliczane są koszty zatrudnienia, wysokie obciążenia na rzecz budżetu i niedobór wykwalifikowanych pracowników. W porównaniu do wskazań sprzed roku najbardziej wzrosła uciążliwość wysokich obciążeń na rzecz budżetu, kosztów zatrudnienia oraz niejasnych, niespójnych i niestabilnych przepisów prawnych. Zmalało natomiast m.in. znaczenie trudności związanych z niedoborem wykwalifikowanych pracowników.

Wykres 18. Wskaźniki ogólnego klimatu koniunktury w budownictwie
 Chart 18. General business climate indicators in construction

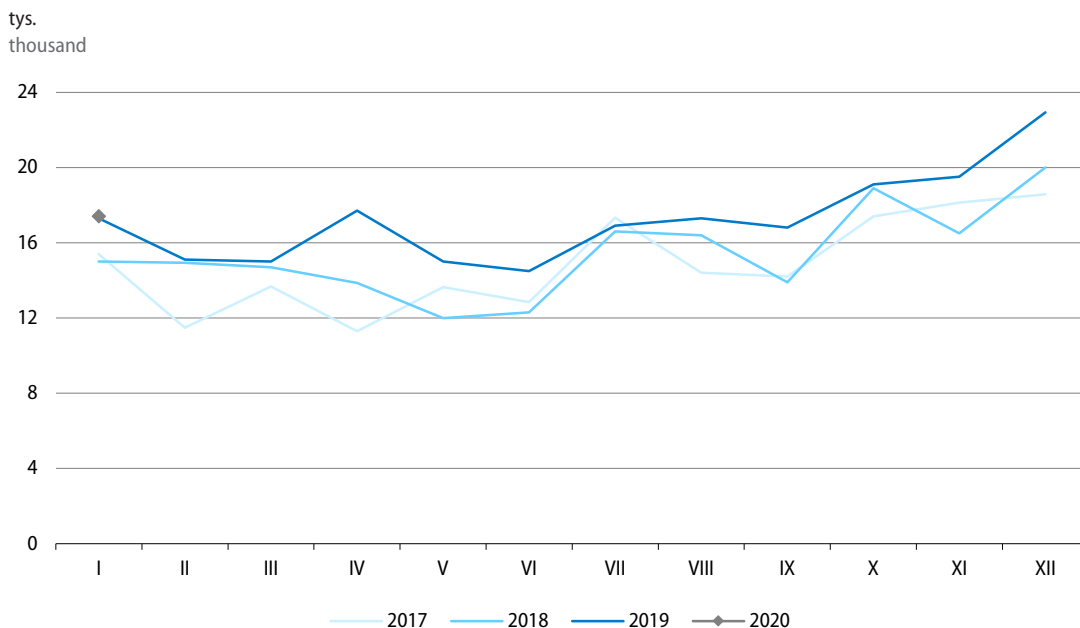


Budownictwo mieszkaniowe

Housing construction

W styczniu br. oddano do użytkowania nieco więcej mieszkań niż przed rokiem. Znacznie wzrosła liczba mieszkań, których budowę rozpoczęto. Mniej było natomiast mieszkań, na budowę których wydano pozwolenia lub dokonano zgłoszenia z projektem budowlanym.

Wykres 19. Mieszkania oddane do użytkowania
Chart 19. Dwellings completed



Według wstępnych danych¹ w styczniu br. **oddano do użytkowania** 17,4 tys. mieszkań, tj. o 0,5% więcej niż przed rokiem (kiedy notowano wzrost o 15,5%). Zwiększyła się liczba mieszkań zrealizowanych w budownictwie indywidualnym – o 2,6% do 6,4 tys. (po spadku w styczniu ub. roku). Wzrost odnotowano także w budownictwie spółdzielczym. Nieznacznie zmniejszyła się natomiast liczba mieszkań przekazanych do użytkowania w budownictwie przeznaczonym na sprzedaż lub wynajem – o 0,8% do 10,6 tys. (po wzroście rok wcześniej). Mniej mieszkań niż w styczniu ub. roku powstało też w budownictwie społecznym czynszowym i komunalnym, a w budownictwie zakładowym nie oddano do eksploatacji żadnego mieszkania.

¹ Dane meldunkowe – mogą ulec zmianie po opracowaniu sprawozdań kwartalnych.

Tablica 14. Mieszkania oddane do użytkowania
 Table 14. Dwellings completed

Formy budownictwa Forms of construction	I 2019			I 2020		
	w liczbach bezwzględnych in absolute numbers	struktura w % structure in %	analogiczny okres roku poprzedniego=100 corresponding period of previous year=100	w liczbach bezwzględnych in absolute numbers	struktura w % structure in %	analogiczny okres roku poprzedniego=100 corresponding period of previous year=100
Ogółem Total	17324	100,0	115,5	17409	100,0	100,5
Indywidualne Private	6271	36,2	97,7	6434	37,0	102,6
Przeznaczone na sprzedaż lub wynajem ^a For sale or rent ^a	10709	61,8	130,8	10622	61,0	99,2
w tym na wynajem of which for rent	220	1,3	. ^b	81	0,5	36,8
Spółdzielcze Cooperative	81	0,5	73,0	248	1,4	306,2
Spółeczne czynszowe Public building society	125	0,7	48,3	90	0,5	72,0
Komunalne Municipal	108	0,6	432,0	15	0,1	13,9
Zakładowe Company	30	0,2	. ^c	–	–	.

a Łącznie z budownictwem osób fizycznych przeznaczonym na sprzedaż lub wynajem w celu osiągnięcia zysku. b Dane dotyczące mieszkań na wynajem są pozyskiwane od 2019 r. c Przed rokiem oddano do użytkowania 2 mieszkania.

a Including construction realised by natural persons intended for sale or rent in order to achieve a profit. b Data on dwellings for rent are gathered since 2019. c Two dwellings were completed a year ago.

Przeciętna powierzchnia użytkowa mieszkania oddanego do użytkowania w styczniu br. wyniosła 92,9 m² i była o 2,6 m² większa niż przed rokiem.

Liczba mieszkań, na których budowę **wydano pozwolenia** lub **dokonano zgłoszenia z projektem budowlanym** w styczniu br. wyniosła 18,4 tys. i była o 11,0% mniejsza niż w analogicznym miesiącu ub. roku. Odnotowano natomiast znaczny wzrost liczby mieszkań, których **budowę rozpoczęto** – o 18,2% do 15,9 tys.

Szacuje się, że na koniec stycznia br. **w budowie** pozostawało 824,2 tys. mieszkań, tj. o 4,1% więcej niż przed rokiem.

Tablica 15. Mieszkania, na których budowę wydano pozwolenia lub dokonano zgłoszenia z projektem budowlanym i mieszkania, których budowę rozpoczęto

Table 15. Dwellings for which permits have been granted or which have been registered with a construction project and dwellings in which construction has begun

Formy budownictwa Forms of construction	Mieszkania, na których budowę wydano pozwolenia lub dokonano zgłoszenia z projektem budowlanym Dwellings for which permits have been granted or which have been registered with a construction project			Mieszkania, których budowę rozpoczęto Dwellings in which construction has begun		
	I 2020					
	w liczbach bezwzględnych in absolute numbers	struktura w % structure in %	analogiczny okres roku poprzedniego=100 corresponding period of previous year=100	w liczbach bezwzględnych in absolute numbers	struktura w % structure in %	analogiczny okres roku poprzedniego=100 corresponding period of previous year=100
Ogółem Total	18370	100,0	89,0	15891	100,0	118,2
Indywidualne Private	6813	37,1	113,0	5420	34,1	162,6
Przeznaczone na sprzedaż lub wynajem ^a For sale or rent ^a	11450	62,3	82,2	10029	63,1	102,1
Spółdzielcze Cooperative	4	0,0	10,0	157	1,0	71,7
Spółeczne czynszowe Public building society	–	–	. ^b	224	1,4	422,6
Komunalne Municipal	103	0,6	26,5	47	0,3	261,1
Zakładowe Company	–	–	. ^b	14	0,1	. ^c

a Łącznie z budownictwem osób fizycznych przeznaczonym na sprzedaż lub wynajem w celu osiągnięcia zysku. b Przed rokiem wydano pozwolenia lub dokonano zgłoszenia z projektem budowlanym dla 239 mieszkań społecznych czynszowych i 1 zakładowego. c Przed rokiem nie rozpoczęto budowy mieszkań zakładowych.

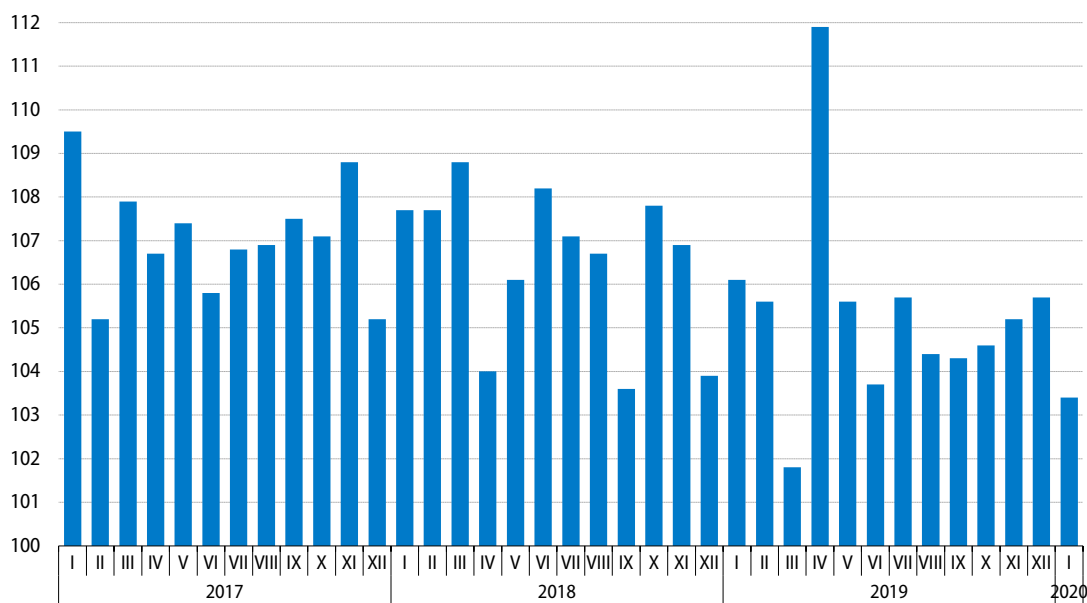
a Including construction realised by natural persons intended for sale or rent in order to achieve a profit. b A year before, permits or registrations were granted for construction of 239 dwellings of public building society and of 1 company dwelling. c A year before, the construction of company dwellings did not begin.

Rynek wewnętrzny Domestic market

Według wstępnych danych w styczniu br. **sprzedaż detaliczna**¹ była o 3,4% wyższa niż przed rokiem (wobec wzrostu o 5,7% w grudniu ub. roku oraz o 6,1% w styczniu ub. roku).

Wykres 20. Sprzedaż detaliczna towarów (ceny stałe) analogiczny okres roku poprzedniego=100

Chart 20. Retail sales of goods (constant prices)
corresponding period of previous year=100



Wyższa niż w styczniu ub. roku była sprzedaż w większości grup. Spośród grup o istotnym udziale w sprzedaży detalicznej ogółem wzrost obserwowano m.in. w podmiotach handlujących pojazdami samochodowymi, motocyklami, częściami (o 3,5%) oraz paliwami stałymi, ciekłymi i gazowymi (o 2,5%). Spadek sprzedaży notowano natomiast w grupach: żywność, napoje i wyroby tytoniowe (o 0,9% wobec wzrostu o 5,2% przed rokiem) oraz pozostałe (o 0,5% wobec wzrostu o 4,5% rok wcześniej).

Sprzedaż hurtowa² w styczniu br. była o 2,2% wyższa niż przed rokiem, w tym w przedsiębiorstwach hurtowych zwiększyła się o 2,9% (wobec wzrostu odpowiednio o 10,0% oraz o 9,6% przed rokiem).

1 W cenach stałych; w przedsiębiorstwach handlowych i niehandlowych o liczbie pracujących powyżej 9 osób.

2 W cenach bieżących; w przedsiębiorstwach handlowych o liczbie pracujących powyżej 9 osób.

Tablica 16. Dynamika sprzedaży detalicznej (w cenach stałych)
 Table 16. Indices (at constant prices) of retail sales

Wyszczególnienie Specification	2019		I 2020
	I	XII	
	analogiczny okres roku poprzedniego=100 corresponding period of previous year=100		
Ogółem^a Total^a	106,1	105,7	103,4
w tym: of which:			
Pojazdy samochodowe, motocykle, części Motor vehicles, motorcycles, parts	105,9	104,9	103,5
Paliwa stałe, ciekłe i gazowe Solid, liquid and gaseous fuels	104,5	104,5	102,5
Żywność, napoje i wyroby tytoniowe Food, beverages and tobacco products	105,2	99,8	99,1
Pozostała sprzedaż detaliczna w niewyspecjalizowanych sklepach Other retail sale in non-specialised stores	105,5	110,6	.
Farmaceutyki, kosmetyki, sprzęt ortopedyczny Pharmaceuticals, cosmetics, orthopaedic equipment	109,5	106,6	102,9
Tekstylia, odzież, obuwie Textiles, clothing, footwear	106,9	108,0	110,5
Meble, rtv, agd Furniture, radio, TV and household appliances	110,8	113,6	105,8
Prasa, książki, pozostała sprzedaż w wyspecjalizowanych sklepach Newspapers, books, other sale in specialised stores	102,9	106,7	95,2
Pozostałe Others	104,5	100,9	99,5

a Grupowania przedsiębiorstw dokonano na podstawie Polskiej Klasyfikacji Działalności 2007 (PKD 2007), zaliczając przedsiębiorstwo do określonej kategorii wg przeważającego rodzaju działalności, zgodnie z aktualnym w omawianym okresie stanem organizacyjnym. Odnotowane zmiany (wzrost/spadek) wolumenu sprzedaży detalicznej w poszczególnych grupach rodzajów działalności przedsiębiorstw mogą zatem również wynikać ze zmiany przeważającego rodzaju działalności przedsiębiorstwa oraz zmian organizacyjnych (np. połączenia przedsiębiorstw). Nie ma to wpływu na dynamikę sprzedaży detalicznej ogółem.

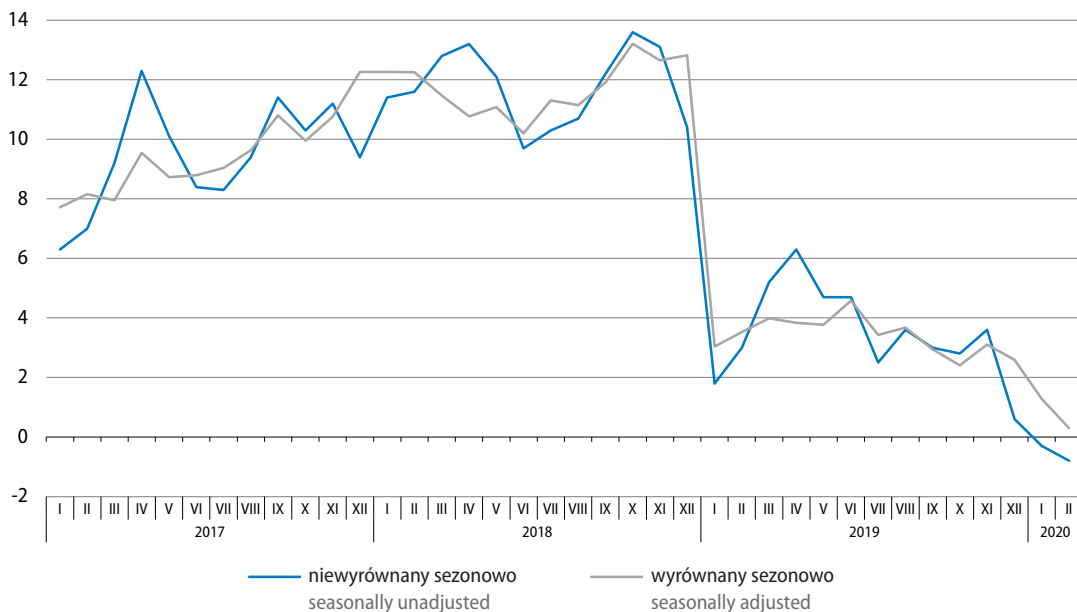
a Groups of enterprises were created based on the Polish Classification of Activities – PKD 2007. A given enterprise is included to a specific category by predominating kind of activity and according to its present organisational status. The recorded changes of rise or fall of the volume of retail sales in particular groups of enterprises activity may result from a change in the predominating kind of activity and organisational changes (e.g. a merger of enterprises). This does not have impact on the dynamics of the total retail sales.

W lutym br. **ogólny klimat koniunktury** w handlu detalicznym oceniany jest nieznacznie negatywnie, podobnie jak przed miesiącem. Utrzymują się korzystne oceny koniunktury przedsiębiorstw dużych i średnich oraz niekorzystne – firm mikro. Pogorszyły się negatywne wskazania jednostek małych. Najlepiej, podobnie jak w styczniu br., oceniają koniunkturę przedsiębiorstwa w branży tekstylia, odzież, obuwie. Poprawiły się pozytywne wskazania podmiotów z branży artykuły gospodarstwa domowego ogółem, zbliżone do zgłaszanych w poprzednim miesiącu są nastroje w branży pojazdy samochodowe, a gorsze – pesymistyczne nastroje w branży żywność. Bieżąca sprzedaż jest oceniana przez ogół przedsiębiorstw niekorzystnie (wobec optymistycznych ocen w poprzednich okresach), a odpowiednie prognozy są mniej pesymistyczne niż przed miesiącem. Niekorzystnie, najgorzej od marca 2016 r., postrzegana jest bieżąca sytuacja finansowa, przy nadal negatywnych prognozach w tym zakresie. Przedsiębiorcy zapowiadają możliwość wzrostu cen towarów oraz przewidują redukcję zatrudnienia.

Wśród barier utrudniających działalność badanych przedsiębiorstw w lutym br. najbardziej dotkliwe pozostają koszty zatrudnienia i zbyt duża konkurencja na rynku. W skali roku najbardziej zwiększyła się uciążliwość niejasnych, niespójnych i niestabilnych przepisów prawnych, a obniżyła – zbyt dużej konkurencji na rynku.

Wykres 21. Wskaźniki ogólnego klimatu koniunktury w handlu detalicznym

Chart 21. General business climate indicators in retail trade



Handel zagraniczny Foreign trade

Według wstępnych danych w 2019 r. obroty towarowe z zagranicą (wyrażone w złotych) wzrosły w skali roku w mniejszym stopniu niż w 2018 r. Dynamika eksportu była wyższa niż importu. Saldo obrotów ogółem było dodatnie wobec ujemnego przed rokiem. Wzrosła wymiana z większością grup krajów, z wyjątkiem importu z krajów Europy Środkowo-Wschodniej. Obroty w cenach stałych w okresie styczeń–listopad 2019 r. zwiększyły się w skali roku, a wskaźnik terms of trade kształtował się korzystnie.

Eksport liczony w złotych (w **cenach bieżących**) wzrósł w porównaniu z 2018 r. o 6,6% do 1013,7 mld zł, a import zwiększył się o 3,6% do 1005,8 mld zł. Wymiana zamknęła się dodatnim saldem w wysokości 7,9 mld zł (wobec minus 19,5 mld zł w 2018 r.).

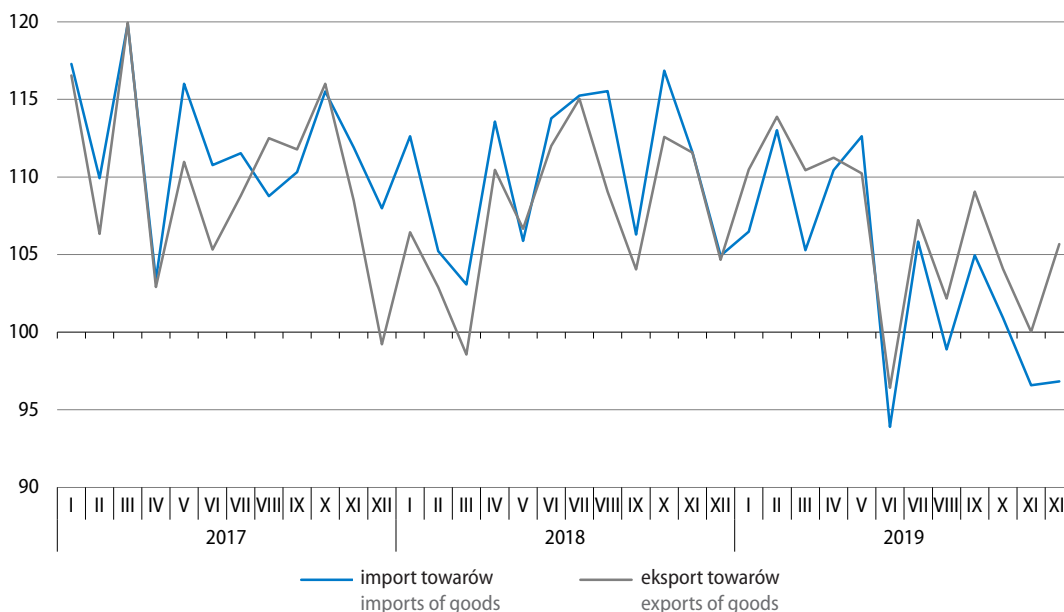
Eksport w **cenach stałych** w okresie styczeń–listopad 2019 r. zwiększył się w skali roku o 3,3%, a import wzrósł o 2,1%. Wyższy niż przed rokiem był wolumen eksportu do krajów Europy Środkowo-Wschodniej (o 11,0%), do krajów rozwijających się (o 4,9%) oraz do krajów UE (o 2,7%). W imporcie zwiększył się wolumen towarów sprowadzanych z krajów rozwijających się (o 9,5%), natomiast obniżył się import z krajów Europy Środkowo-Wschodniej (o 4,8%) oraz nieznacznie z krajów UE (o 0,1%).

Ceny transakcyjne towarów eksportowanych (liczone w złotych) były o 3,2% wyższe niż w okresie jedenaście miesięcy 2018 r., a towarów importowanych wzrosły o 2,1%.

Wskaźnik **terms of trade** w obrotach ogółem w okresie styczeń–listopad 2019 r. kształtował się na poziomie 101,1 (wobec 98,3 w analogicznym okresie 2018 r.). W wymianie z krajami UE wyniósł 100,4 (wobec 99,7 przed rokiem), w obrotach z krajami Europy Środkowo-Wschodniej – 105,1 (w porównaniu z 85,2), a z krajami rozwijającymi się – 102,3 (wobec 97,6).

Wykres 22. Obroty handlu zagranicznego (ceny bieżące) analogiczny okres roku poprzedniego=100

Chart 22. Foreign trade turnover (current prices)
corresponding period of previous year=100



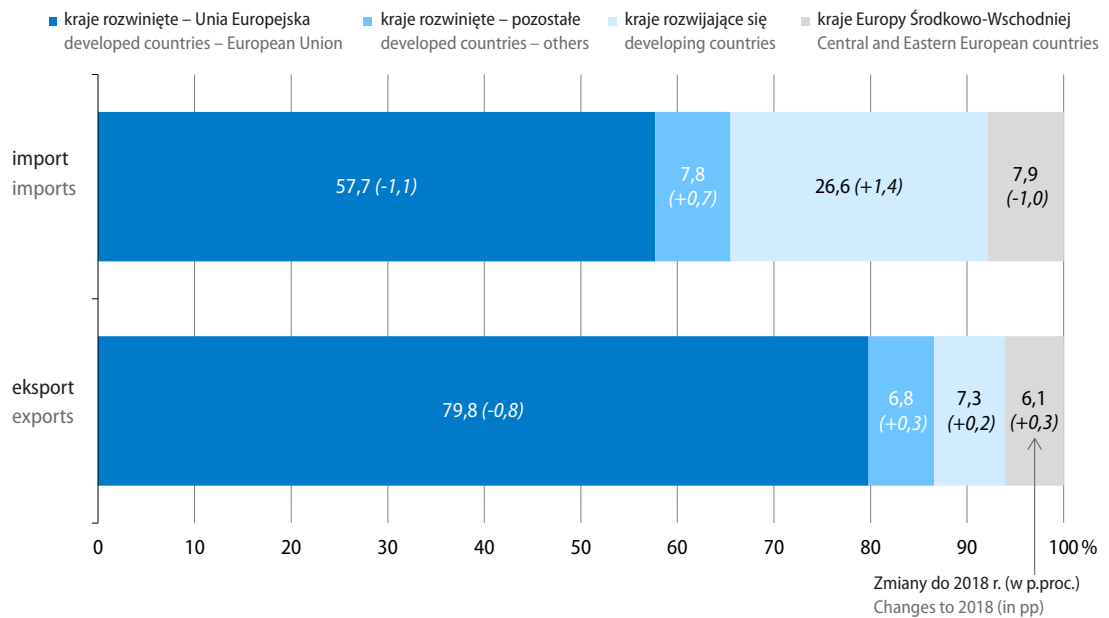
Tablica 17. Obroty towarowe handlu zagranicznego
Table 17. Foreign trade turnover of goods

Wyszczególnienie Specification	I–XII 2019						I–XII 2018	I–XII 2019
	w mln zł in million PLN	w mln EUR in million EUR	w mln USD in million USD	I–XII 2018=100				
				zł PLN	EUR EUR	USD USD	struktura w % structure in %	
Eksport								
Exports	1013654,0	235834,9	264483,1	106,6	105,5	99,9	100,0	100,0
Kraje rozwinięte								
Developed countries	878018,6	204277,4	229119,4	105,9	104,8	99,3	87,1	86,6
w tym Unia Europejska								
of which European Union	808681,5	188145,0	211026,4	105,4	104,4	98,8	80,6	79,8
w tym strefa euro								
of which euro area	581649,4	135327,6	151789,3	105,7	104,6	99,1	57,9	57,4
Kraje rozwijające się								
Developing countries	73658,6	17139,5	19208,7	109,5	108,5	102,7	7,1	7,3
Kraje Europy Środkowo- -Wschodniej								
Central and Eastern European countries	61976,7	14418,0	16155,0	112,8	111,7	105,8	5,8	6,1
Import^a								
Imports^a	1005807,7	234028,0	262478,3	103,6	102,6	97,2	100,0	100,0
Kraje rozwinięte								
Developed countries	658656,3	153246,7	171911,8	102,9	101,8	96,4	65,9	65,5
w tym Unia Europejska								
of which European Union	580546,8	135071,3	151532,0	101,7	100,7	95,4	58,8	57,7
w tym strefa euro								
of which euro area	460637,2	107176,0	120240,0	100,9	99,8	94,5	47,0	45,8
Kraje rozwijające się								
Developing countries	267577,9	62264,8	69804,5	109,4	108,4	102,7	25,2	26,6
Kraje Europy Środkowo- -Wschodniej								
Central and Eastern European countries	79573,4	18516,6	20762,1	92,5	91,6	86,8	8,9	7,9
Saldo								
Balance	7846,3	1806,9	2004,8
Kraje rozwinięte								
Developed countries	219362,3	51030,7	57207,6
w tym Unia Europejska								
of which European Union	228134,6	53073,7	59494,4
w tym strefa euro								
of which euro area	121012,2	28151,6	31549,3
Kraje rozwijające się								
Developing countries	-193919,3	-45125,3	-50595,8
Kraje Europy Środkowo- -Wschodniej								
Central and Eastern European countries	-17596,7	-4098,6	-4607,1

a Dane dot. importu w podziale na grupy krajów prezentowane są wg kraju pochodzenia. Dane dot. importu wg kraju wysyłki dostępne są w informacji bieżącej o wynikach wstępnych „Obroty handlu zagranicznego ogółem i wg krajów w okresie styczeń–grudzień 2019 r.” na stronie internetowej GUS: http://stat.gov.pl/download/gfx/portalinformacyjny/pl/defaultaktualnosci/5466/1/89/1/obroty_towarowe_handlu_zagranicznego_ogolem_i_wedlug_krajow_w_okresie_styczen-grudzien_2019_roku.pdf

a Data on imports by groups of countries are presented by country of origin. Data on imports by country of consignment are available in current information on preliminary results “Foreign trade turnover of goods in total and by countries in period of January–December of 2019” at Statistics Poland’s website: https://stat.gov.pl/download/gfx/portalinformacyjny/en/defaultaktualnosci/3285/1/92/1/foreign_trade_turnover_of_goods_in_total_and_by_countries_in_january-december_2019.pdf

Wykres 23. Struktura geograficzna obrotów handlu zagranicznego według grup krajów w 2019 r.
 Chart 23. Geographical structure of foreign trade turnover by groups of countries in 2019



W **strukturze geograficznej** obrotów w 2019 r., w porównaniu z 2018 r., po obu stronach wymiany zmniejszył się udział krajów rozwiniętych (w tym krajów UE), a wzrósł krajów rozwijających się. Kraje Europy Środkowo-Wschodniej miały większy niż przed rokiem udział w eksporcie ogółem, a mniejszy – w imporcie ogółem.

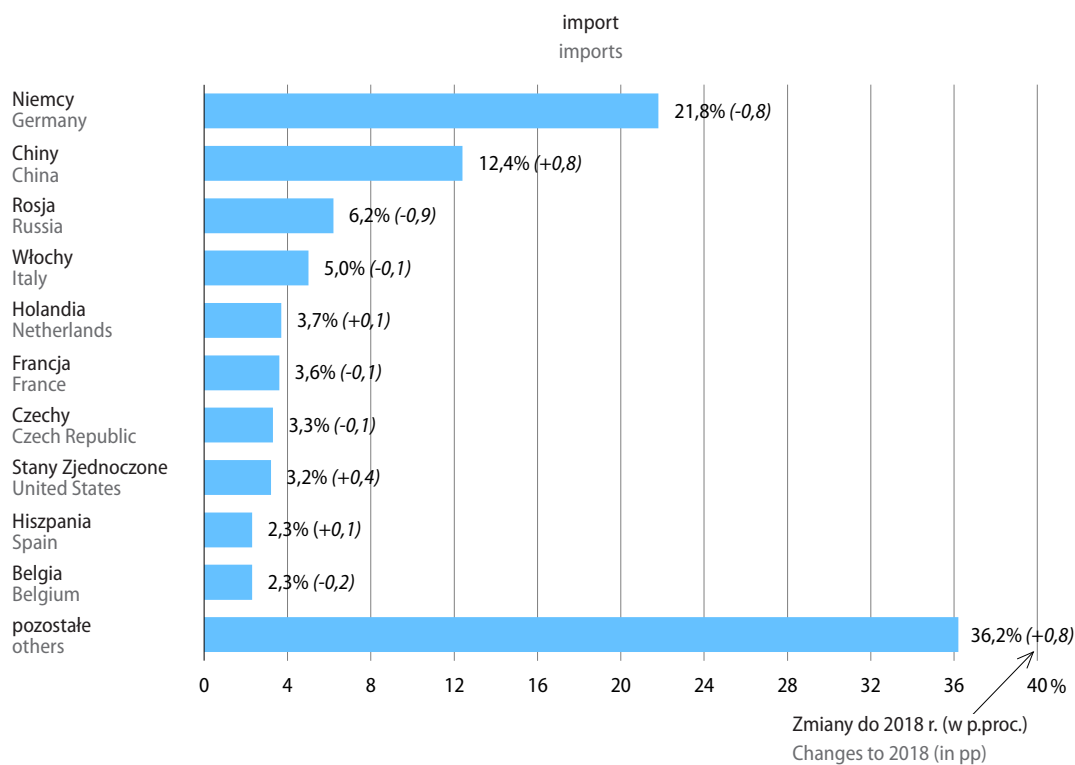
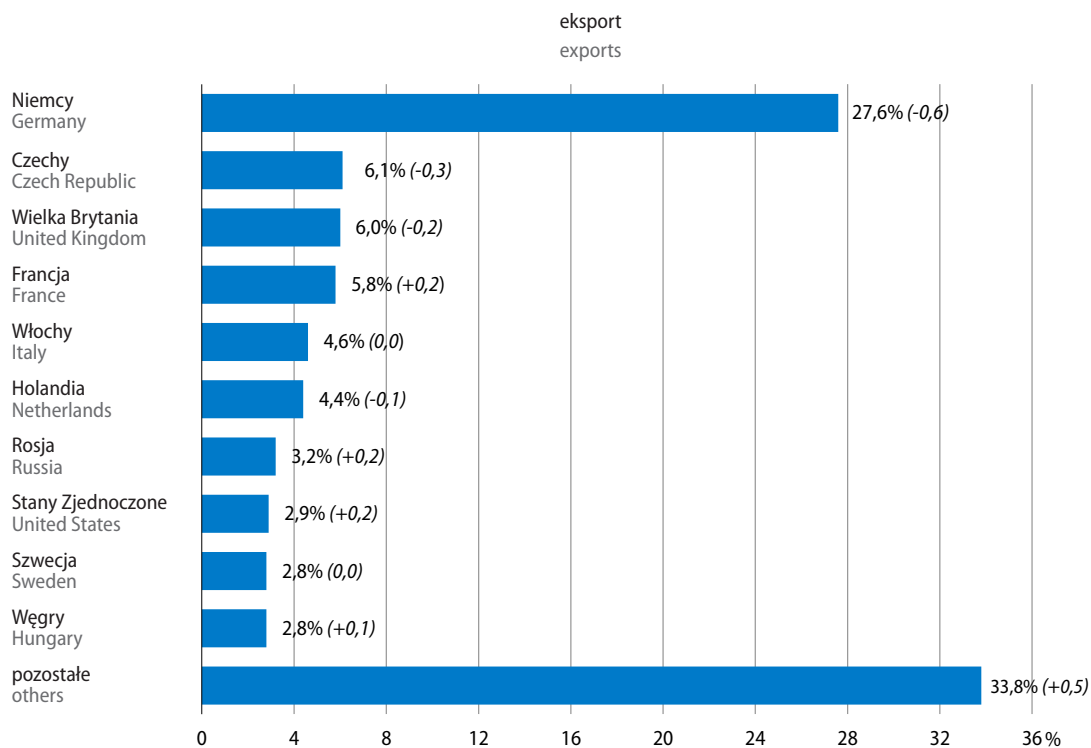
Eksport do krajów **Unii Europejskiej** zwiększył się w stosunku do 2018 r. o 5,4% do 808,7 mld zł, a import wzrósł o 1,7% do 580,5 mld zł. Dodatkowo saldo wymiany ukształtowało się na poziomie 228,1 mld zł (wobec 196,4 mld zł w 2018 r.). Obroty z krajami UE stanowiły 79,8% wartości eksportu ogółem oraz 57,7% wartości importu ogółem, tj. odpowiednio o 0,8 p.proc. i o 1,1 p.proc. mniej niż rok wcześniej.

Wartość obrotów z **Niemcami** po stronie eksportu wzrosła w skali roku o 4,2% do 279,6 mld zł, a po stronie importu nieznacznie spadła – o 0,1% do 218,8 mld zł. Wymiana zamknęła się dodatnim saldem w wysokości 60,8 mld zł (wobec 49,5 mld zł w 2018 r.). Udział Niemiec obniżył się po obu stronach wymiany – w eksporcie ogółem o 0,6 p.proc. do 27,6%, a w imporcie ogółem – o 0,8 p.proc. do 21,8%.

W wymianie z Niemcami wg grup towarowych SITC odnotowano wzrost eksportu m.in. sprzętu do telekomunikacji, mebli i ich części oraz urządzeń elektrycznych i nonelektrycznych typu domowego, gdzie indziej niewymienionych, ani niewłączonych. Zmniejszył się natomiast eksport m.in. pojazdów samochodowych do przewozu osób. W imporcie zwiększyła się wartość m.in. leków oraz spalinowych silników tłokowych i ich części, a obniżyła się – wyrobów z metali nieszlachetnych gdzie indziej niewymienionych oraz artykułów z tworzyw sztucznych gdzie indziej niewymienionych.

Wielka Brytania w 2019 r. była naszym trzecim partnerem handlowym w eksporcie, natomiast w imporcie zajmowała jedenastą pozycję. Wartość eksportu do Wielkiej Brytanii była wyższa niż przed rokiem o 2,3% i wyniosła 60,7 mld zł, a wartość importu z tego kraju obniżyła się o 3,7% do 22,8 mld zł. Wymiana zamknęła się dodatnim saldem w wysokości 37,9 mld zł (wobec 35,6 mld zł w 2018 r.). Udział Wielkiej Brytanii w obrotach ogółem nieznacznie obniżył się po obu stronach wymiany i wyniósł odpowiednio 6,2% w eksporcie oraz 2,3% w imporcie.

Wykres 24. Struktura geograficzna obrotów handlu zagranicznego według krajów w 2019 r.
Chart 24. Geographical structure of foreign trade turnover by countries in 2019



W wymianie z Wielką Brytanią wg grup towarowych SITC odnotowano wzrost wartości eksportu m.in. maszyn do automatycznego przetwarzania danych, srebra, platyny i pozostałych platynowców oraz urządzeń elektrycznych i nieelektrycznych typu domowego, a spadek – pojazdów samochodowych do przewozu osób. W ramach importu zwiększyła się wartość m.in. statków, łodzi i konstrukcji pływających, części i akcesoriów do pojazdów mechanicznych oraz preparatów perfumeryjnych, kosmetycznych lub toaletowych (z wyjątkiem mydeł), a obniżyła – pojazdów samochodowych do przewozu osób, maszyn i urządzeń inżynierii lądowej lub wodnej i dla zakładów przemysłowych; części do nich oraz leków.

Obroty towarowe z krajami **Europy Środkowo-Wschodniej** po stronie eksportu zwiększyły się w skali roku o 12,8% do 62,0 mld zł, a po stronie importu obniżyły się o 7,5% do 79,6 mld zł. Wymiana zamknęła się ujemnym saldem w kwocie 17,6 mld zł (wobec minus 31,1 mld zł w 2018 r.). Udział krajów Europy Środkowo-Wschodniej w eksporcie ogółem zwiększył się w porównaniu z 2018 r. o 0,3 p.proc. do 6,1%, a w imporcie ogółem zmniejszył się o 1,0 p.proc. do 7,9%.

Rosja w rankingu naszych partnerów handlowych w eksporcie uplasowała się na siódmej pozycji, a w imporcie – na trzeciej. Eksport do Rosji wzrósł o 11,0% do 32,0 mld zł, natomiast import spadł o 10,4% do 62,1 mld zł. Saldo obrotów wyniosło minus 30,1 mld zł (wobec minus 40,5 mld zł w 2018 r.). Udział Rosji w eksporcie ogółem wzrósł w skali roku z 3,0% do 3,2%, a w imporcie ogółem obniżył się odpowiednio z 7,1% do 6,2%.

W obrotach z Rosją wg grup towarowych SITC, w porównaniu z 2018 r., odnotowano wzrost eksportu m.in. leków, części i akcesoriów do pojazdów mechanicznych, przy spadku eksportu m.in. preparatów perfumeryjnych, kosmetycznych i toaletowych. W imporcie zwiększyła się wartość m.in. nawozów, przetworzonych olejów ropy naftowej i otrzymanych z minerałów bitumicznych, a zmniejszyła się – węgla oraz surowych olejów ropy naftowej.

Obroty z krajami **rozwijającymi się** w 2019 r. wzrosły w skali roku zarówno po stronie eksportu (o 9,5% do 73,7 mld zł), jak i importu (o 9,4% do 267,6 mld zł). Ujemne saldo pogłębiło się z minus 177,3 mld zł do minus 193,9 mld zł. Obroty z krajami rozwijającymi się stanowiły 7,3% eksportu ogółem oraz 26,6% importu ogółem, tj. odpowiednio o 0,2 p.proc. i 1,4 p.proc. więcej niż w 2018 r.

Chiny zajmowały dwudzieste miejsce w rankingu partnerów handlowych w eksporcie oraz drugie w imporcie. Eksport do Chin wzrósł o 26,4% do 11,4 mld zł, natomiast import zwiększył się o 11,0% do 125,0 mld zł. Wymiana zamknęła się ujemnym saldem w kwocie 113,6 mld zł (wobec minus 103,7 mld zł w 2018 r.). Udział Chin w eksporcie ogółem nieznacznie wzrósł – z 1,0% przed rokiem do 1,1%, a w imporcie ogółem zwiększył się z 11,6% do 12,4%.

W obrotach z Chinami wg nomenklatury SITC odnotowano wzrost eksportu m.in. drewna surowego, części i akcesoriów (innych niż pokrowce, futerały i tym podobne) nadających się do stosowania wyłącznie lub głównie do maszyn oraz miedzi, przy spadku m.in. eksportu mebli i ich części. W imporcie zwiększyła się wartość m.in. urządzeń elektrycznych i nieelektrycznych, typu domowego, gdzie indziej niewymienionych, ani niewłączonych, pozostałej aparatury i urządzeń elektrycznych oraz sprzętu telekomunikacyjnego, a zmniejszyła się wartość m.in. wózków dziecięcych, zabawek, gier i artykułów sportowych.

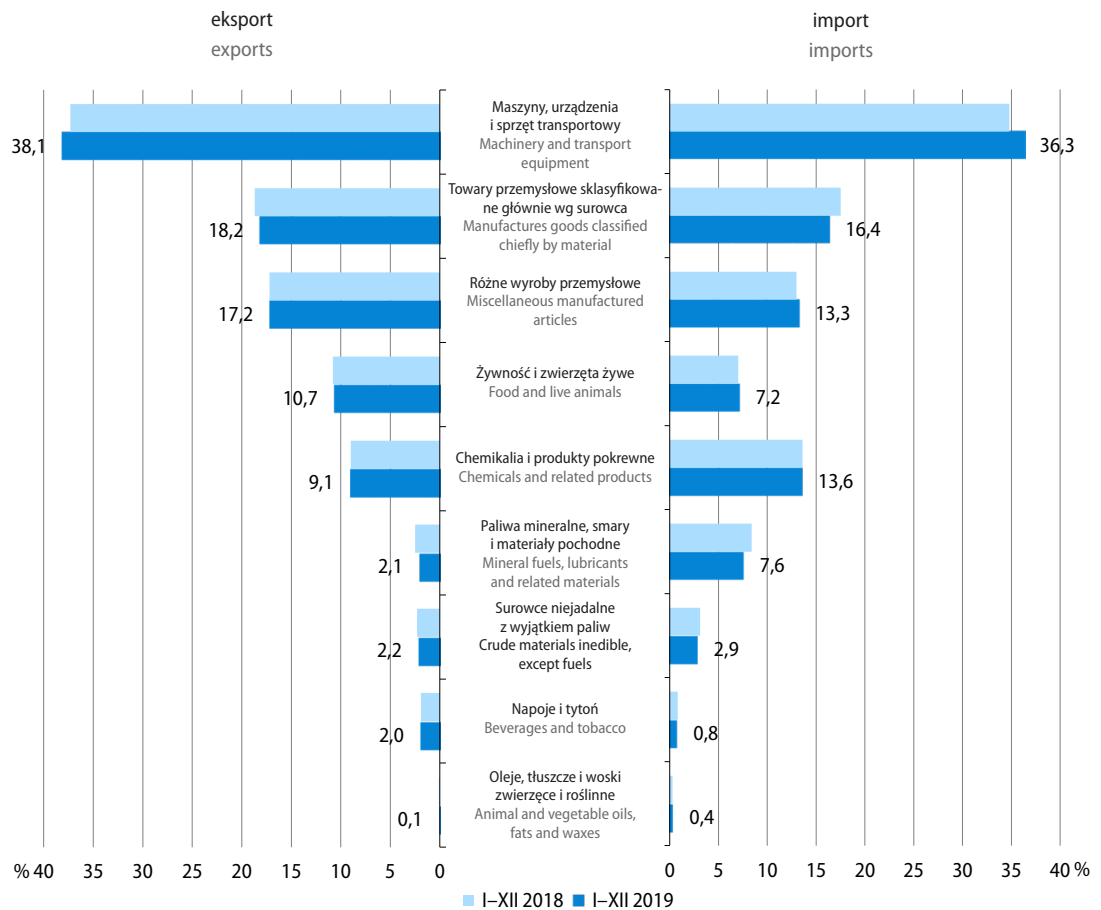
W wymianie towarowej ogółem wg nomenklatury SITC, w porównaniu z 2018 r., odnotowano wzrost eksportu i importu w większości sekcji towarowych. W eksporcie największy wzrost wystąpił w sekcjach: oleje, tłuszcze i woski zwierzęce i roślinne oraz napoje i tytoń, natomiast spadek obserwowano w sekcji paliwa mineralne, smary i materiały pochodne. Po stronie importu najbardziej wzrosła wartość sprowadzanych napojów i tytoniu, a spadła – paliw mineralnych, smarów i materiałów pochodnych. W strukturze towarowej obrotów po obu stronach wymiany w największym stopniu wzrósł udział sekcji maszyny, urządzenia i sprzęt transportowy, a zmniejszył się – sekcji towary przemysłowe sklasyfikowane głównie wg surowca.

Tablica 18. Dynamika i struktura obrotów towarowych handlu zagranicznego ogółem według sekcji SITC
Table 18. Foreign trade indices and structure by SITC sections

Wyszczególnienie Specification	I–XII 2019		I–XII 2019	I–XII 2018
	w mln zł in million PLN	I–XII 2018=100	struktura w % structure in %	
Eksport Exports	1013654,0	106,6	100,0	100,0
w tym: of which:				
Żywność i zwierzęta żywe Food and live animals	108607,0	105,8	10,7	10,8
Napoje i tytoń Beverages and tobacco	19781,5	110,0	2,0	1,9
Surowce niejadalne z wyjątkiem paliw Crude materials inedible, except fuels	22605,1	102,5	2,2	2,3
Paliwa mineralne, smary i materiały pochodne Mineral fuels, lubricants and related materials	21570,4	88,0	2,1	2,5
Oleje, tłuszcze i woski zwierzęce i roślinne Animal and vegetable oils, fats and waxes	1422,8	127,2	0,1	0,1
Chemikalia i produkty pokrewne Chemicals and related products	92361,0	108,2	9,1	9,0
Towary przemysłowe sklasyfikowane głównie wg surowca Manufactures goods classified chiefly by material	183961,0	103,6	18,2	18,7
Maszyny, urządzenia i sprzęt transportowy Machinery and transport equipment	385772,8	108,7	38,1	37,3
Różne wyroby przemysłowe Miscellaneous manufactured articles	174617,7	106,9	17,2	17,2
Import Imports	1005807,7	103,6	100,0	100,0
w tym: of which:				
Żywność i zwierzęta żywe Food and live animals	71889,7	106,2	7,2	7,0
Napoje i tytoń Beverages and tobacco	7831,2	112,6	0,8	0,8
Surowce niejadalne z wyjątkiem paliw Crude materials inedible, except fuels	29310,1	98,6	2,9	3,1
Paliwa mineralne, smary i materiały pochodne Mineral fuels, lubricants and related materials	76834,5	93,8	7,6	8,4
Oleje, tłuszcze i woski zwierzęce i roślinne Animal and vegetable oils, fats and waxes	3696,0	108,1	0,4	0,3
Chemikalia i produkty pokrewne Chemicals and related products	136249,9	102,9	13,6	13,6
Towary przemysłowe sklasyfikowane głównie wg surowca Manufactures goods classified chiefly by material	165316,9	97,4	16,4	17,5
Maszyny, urządzenia i sprzęt transportowy Machinery and transport equipment	365434,2	108,1	36,3	34,8
Różne wyroby przemysłowe Miscellaneous manufactured articles	133571,0	106,2	13,3	13,0

Wykres 25. Udział wybranych sekcji towarowych (wg SITC) w obrotach towarowych handlu zagranicznego ogółem w 2019 r.

Chart 25. Share of selected SITC sections in total foreign trade turnover in 2019



Eksport **produktów rolno-spożywczych (według CN)** w 2019 r. był o 6,9% wyższy niż przed rokiem i wyniósł 135,2 mld zł, a import wzrósł o 6,3% do 90,5 mld zł. Obroty zamknęły się dodatnim saldem w wysokości 44,6 mld zł (wobec 41,3 mld zł w 2018 r.). Udział towarów rolno-spożywczych w eksporcie ogółem nie zmienił się w skali roku i wyniósł 13,3%, a w imporcie ogółem zwiększył się o 0,2 p.proc. do 9,0%.

Wzrosły obroty towarami rolno-spożywczymi ze wszystkimi grupami krajów, najbardziej z krajami Europy Środkowo-Wschodniej – o 18,2% po stronie eksportu i o 18,0% po stronie importu.

W strukturze **rozdysponowania importu według głównych kategorii ekonomicznych**, w porównaniu z 2018 r., zwiększył się udział dóbr inwestycyjnych (z 15,3% do 15,8%) oraz towarów konsumpcyjnych (z 25,1% do 26,1%), obniżył się natomiast udział towarów przeznaczonych na zużycie pośrednie (z 59,6% do 58,0%).

Wyższy niż przed rokiem był import dóbr w ramach wszystkich kategorii ekonomicznych: towarów konsumpcyjnych – o 7,9%, dóbr inwestycyjnych – o 7,2% oraz towarów przeznaczonych na zużycie pośrednie – o 0,9%.

Tablica 19. Obroty towarowe produktami rolno-spożywczymi (według CN)
 Table 19. Foreign trade turnover of agri-food products (by CN)

Wyszczególnienie Specification	I-XII 2019						I-XII 2018	I-XII 2019
	w mln zł in million PLN	w mln EUR in million EUR	w mln USD in million USD	I-XII 2018=100				
				zł PLN	EUR EUR	USD USD	struktura w % structure in %	
Eksport Exports	135154,8	31446,8	35259,8	106,9	105,8	100,3	100,0	100,0
Przetwory spożywcze Prepared foodstuffs	70579,2	16421,5	18412,9	108,6	107,6	101,9	51,4	52,2
Zwierzęta żywe i produkty pochodzenia zwierzęcego Live animals; animal products	42207,4	9821,0	11013,3	103,7	102,7	97,3	32,2	31,2
Produkty pochodzenia roślinnego Vegetable products	20364,8	4738,2	5311,2	107,0	106,0	100,4	15,1	15,1
Tłuszcze i oleje Fats and oils	2003,4	466,1	522,3	113,1	112,0	106,1	1,4	1,5
Import Imports	90545,9	21069,6	23631,2	106,3	105,2	99,6	100,0	100,0
Przetwory spożywcze Prepared foodstuffs	37438,0	8711,2	9767,1	106,8	105,8	100,2	41,1	41,3
Zwierzęta żywe i produkty pochodzenia zwierzęcego Live animals; animal products	25540,2	5943,2	6664,0	105,7	104,6	99,1	28,4	28,2
Produkty pochodzenia roślinnego Vegetable products	23392,0	5443,8	6111,7	106,0	104,8	99,2	25,9	25,8
Tłuszcze i oleje Fats and oils	4175,7	971,4	1088,4	106,0	104,9	99,3	4,6	4,6
Saldo Balance	44608,9	10377,2	11628,6
Przetwory spożywcze Prepared foodstuffs	33141,2	7710,3	8645,8
Zwierzęta żywe i produkty pochodzenia zwierzęcego Live animals; animal products	16667,2	3877,8	4349,3
Produkty pochodzenia roślinnego Vegetable products	-3027,2	-705,6	-800,5
Tłuszcze i oleje Fats and oils	-2172,3	-505,3	-566,1

Tablice

Tables

Tablica 20. Wybrane wskaźniki sytuacji społeczno-gospodarczej kraju
Table 20. Selected indicators regarding the socio-economic situation of the country

Wyszczególnienie a – 2018 b – 2019		I	II	III	IV	V	VI
Przeciętne zatrudnienie w sektorze przedsiębiorstw ¹ w tys. osób	a	6368	6378	6394	6392	6380	6394
	b	6441					
Bezrobotni zarejestrowani (stan w końcu okresu) w tys. osób	a	1023	1017	985	938	906	877
	b	922					
Stopa bezrobocia (stan w końcu okresu) w %	a	6,1	6,1	5,9	5,6	5,4	5,3
	b	5,5					
Przeciętne miesięczne nominalne wynagrodzenie brutto w sektorze przedsiębiorstw ¹ :							
w złotych	a	4931,80	4949,42	5164,53	5186,12	5057,82	5104,46
	b	5282,80					
poprzedni miesiąc=100	a	93,5	100,4	104,3	100,4	97,5	100,9
	b	94,3					
analogiczny miesiąc poprzedniego roku=100	a	107,5	107,6	105,7	107,1	107,7	105,3
	b	107,1					
Przeciętne miesięczne realne wynagrodzenie brutto w sektorze przedsiębiorstw ¹ – analogiczny miesiąc poprzedniego roku=100							
	a	106,6	106,2	103,9	104,8	105,3	102,6
	b	102,6					
Przeciętna miesięczna realna emerytura i renta brutto:							
z pozarolniczego systemu ubezpieczeń społecznych							
analogiczny miesiąc poprzedniego roku=100	a	103,3	103,0	102,6	102,3	102,8	101,7
	b	100,5					
rolników indywidualnych							
analogiczny miesiąc poprzedniego roku=100	a	101,5	101,2	103,9	103,9	103,3	103,0
	b	101,5					
Wskaźniki cen towarów i usług konsumpcyjnych:							
poprzedni miesiąc=100	a	99,8	100,4	100,3	101,1	100,2	100,3
	b	100,9					
analogiczny miesiąc poprzedniego roku=100	a	100,7	101,2	101,7	102,2	102,4	102,6
	b	104,4					
grudzień poprzedniego roku=100	a	99,8	100,2	100,5	101,6	101,9	102,2
	b	100,9					
Wskaźniki cen produkcji sprzedanej przemysłu:							
poprzedni miesiąc=100	a	100,2	100,5	100,1	100,4	100,2	99,5
	b	100,1					
analogiczny miesiąc poprzedniego roku=100	a	102,2	102,9	102,5	102,6	101,4	100,5
	b	100,8					
Wskaźniki cen produkcji budowlano-montażowej:							
poprzedni miesiąc=100	a	100,2	100,1	100,3	100,4	100,3	100,3
	b	100,2					
analogiczny miesiąc poprzedniego roku=100	a	103,6	103,7	103,7	103,8	103,7	103,7
	b	102,9					

¹ Dane dotyczą podmiotów gospodarczych, w których liczba pracujących przekracza 9 osób.

¹ Data concern economic entities employing more than 9 persons.

VII	VIII	IX	X	XI	XII	Specification a – 2018 b – 2019	
6397	6390	6386	6383	6395	6396	a	Paid employment in enterprise sector ¹ in thousand persons
						b	
868	866	851	841	850	866	a	Registered unemployed persons (end of period) in thousand persons
						b	
5,2	5,2	5,1	5,0	5,1	5,2	a	Unemployment rate (end of period) in %
						b	
							Average monthly nominal gross wage and salary in enterprise sector ¹ :
5182,43	5125,26	5084,56	5213,27	5229,44	5604,25	a	in PLN
						b	
101,5	98,9	99,2	102,5	100,3	107,2	a	previous month=100
						b	
107,4	106,8	106,6	105,9	105,3	106,2	a	corresponding month of previous year=100
						b	
104,5	104,0	104,0	103,4	102,7	102,8	a	Average monthly real gross wage and salary in enterprise sector ¹ – corresponding month of previous year=100
						b	
							Average monthly real gross retirement and other pensions:
							from non-agricultural social security system
101,5	101,9	102,0	101,8	101,8	101,3	a	corresponding month of previous year=100
						b	
							of farmers
102,8	102,6	102,2	102,7	102,6	102,2	a	corresponding month of previous year=100
						b	
							Price indices of consumer goods and services:
100,0	100,0	100,0	100,2	100,1	100,8	a	previous month=100
						b	
102,9	102,9	102,6	102,5	102,6	103,4	a	corresponding month of previous year=100
						b	
102,2	102,2	102,2	102,4	102,5	103,4	a	December of previous year=100
						b	
							Price indices of sold production of industry:
100,1	100,3	100,4	99,4	99,8	100,1	a	previous month=100
						b	
100,5	100,9	100,8	99,7	99,9	101,0	a	corresponding month of previous year=100
						b	
							Price indices of construction and assembly production:
100,2	100,2	100,2	100,3	100,2	100,2	a	previous month=100
						b	
103,5	103,5	103,3	103,2	103,0	102,9	a	corresponding month of previous year=100
						b	

Tablica 20. Wybrane wskaźniki sytuacji społeczno-gospodarczej kraju (dok.)

Table 20. Selected indicators regarding the socio-economic situation of the country (cont.)

Wyszczególnienie a – 2018 b – 2019		I	II	III	IV	V	VI
Produkcja sprzedana przemysłu ¹ (ceny stałe ²):							
poprzedni miesiąc=100	a	107,3	98,5	109,9	96,4	100,0	94,2
	b	104,5					
analogiczny miesiąc poprzedniego roku=100	a	106,0	106,9	105,6	109,2	107,7	97,4
	b	101,1					
Produkcja budowlano-montażowa ¹ (ceny stałe ²):							
poprzedni miesiąc=100	a	38,8	115,1	127,2	107,1	105,3	109,3
	b	42,7					
analogiczny miesiąc poprzedniego roku=100	a	103,2	115,1	110,8	117,4	109,5	99,3
	b	106,5					
Mieszkania oddane do użytkowania (od początku roku)	a	17324	32380	47425	65085	80053	94533
	b	17409					
Sprzedaż detaliczna towarów ¹ (ceny stałe ³):							
poprzedni miesiąc=100	a	81,2	96,8	113,5	103,5	96,5	101,6
	b	79,4					
analogiczny miesiąc poprzedniego roku=100	a	106,1	105,6	101,8	111,9	105,6	103,7
	b	103,4					
Wynik budżetu państwa – od początku roku (w mln zł)	a	6587,4	-792,9	-4489,8	-75,1	-1935,3	-5040,4
	b	-13665,6					
Średnie kursy walut w zł – NBP:							
100 dolarów amerykańskich	a	376,17	380,23	380,52	381,45	383,93	378,11
	b	382,87					
100 euro	a	429,54	431,57	429,96	428,74	429,65	426,60
	b	425,04					
100 franków szwajcarskich	a	380,33	379,75	380,19	378,60	379,78	382,00
	b	394,51					
Handel zagraniczny ⁴ w mln zł:							
eksport	a	82289,7	81864,8	89150,3	85263,1	86234,8	79413,9
	b	.					
import	a	81601,0	83955,6	86774,8	84713,7	87938,4	78943,9
	b	.					
saldo	a	688,7	-2090,8	2375,5	549,4	-1703,6	470,0
	b	.					

1 Dane dotyczą podmiotów gospodarczych, w których liczba pracujących przekracza 9 osób. 2 Średnie ceny bieżące z 2015 r. 3 Ceny bieżące z okresu
 1 Data concern economic entities employing more than 9 persons. 2 The average current prices from 2015. 3 The current prices from the period preceding

VII	VIII	IX	X	XI	XII		Specification a – 2018 b – 2019
							Sold production of industry ¹ (constant prices ²):
102,8	93,9	110,8	107,9	94,2	90,6	a	previous month=100
						b	
105,8	98,5	105,6	103,7	101,4	103,8	a	corresponding month of previous year=100
						b	
							Construction and assembly production ¹ (constant prices ²):
105,8	97,8	112,7	96,2	99,6	123,7	a	previous month=100
						b	
106,6	102,6	107,6	95,9	95,3	96,7	a	corresponding month of previous year=100
						b	
111479	128826	145710	164788	184293	207224	a	Dwellings completed (from the beginning of year)
						b	
							Retail sales of goods ¹ (constant prices ³):
102,1	100,1	95,9	107,0	97,6	114,1	a	previous month=100
						b	
105,7	104,4	104,3	104,6	105,2	105,7	a	corresponding month of previous year=100
						b	
-4782,9	-1980,7	-1786,3	-3192,1	-1882,3	.	a	State budget balance – from the beginning of year (in million PLN)
						b	
							Average exchange rates in PLN – National Bank of Poland:
379,59	390,67	395,35	389,35	387,45	384,43	a	100 USD
						b	
425,98	434,37	435,47	430,25	428,43	427,21	a	100 EUR
						b	
384,42	398,44	399,19	391,80	390,20	390,87	a	100 CHF
						b	
							Foreign trade ⁴ in million PLN:
84220,1	77987,6	88824,3	95138,9	89530,9	73735,6	a	exports
						b	
84357,6	78775,7	85422,4	93830,0	86142,2	73352,4	a	imports
						b	
-137,5	-788,1	3401,9	1308,9	3388,7	383,2	a	balance
						b	

poprzedzającego okres badany. 4 Od stycznia 2019 r. – dane wstępne.
the surveyed period. 4 Since January 2019 – preliminary data.

Tablica 21. Podstawowe wskaźniki makroekonomiczne – Unia Europejska

Table 21. Main macroeconomic indicators – European Union

Wyszczególnienie Specification	PKB GDP			Handel zagraniczny Foreign trade				Zharmonizowana stopa bezrobocia ^a Harmonised unemployment rate ^a		
				eksport exports	import imports	saldo balance				
	2018	2019 ^d		I–XI 2019		I–XI 2018	XII 2018	2019		
		III kw. 3rd quarter	IV kw. 4th quarter					XI	XII	
zmiana w % w skali roku annual change in %						w mld EUR in bn EUR		w % in %		
UE-28	2,0	1,4	1,1	6,6	6,3	6,2
Strefa euro – 19	1,9	1,2	0,9	7,8	7,5	7,4
Austria	2,4	1,5	1,0	2,1	1,0	-5,2	-6,7	4,7	4,2	4,2
Belgia	1,5	1,6	.	-0,1	-1,0	15,7	12,4	5,8	5,2	5,3
Bułgaria	3,1	3,7	.	5,4	-3,0	-1,3	-3,6	4,7	3,8	3,7
Chorwacja	2,7	2,8	.	5,2	5,1	-8,9	-8,5	7,3	6,5	6,4
Cypr	4,1	3,4	.	-30,9	-9,9	-4,7	-4,2	7,4	7,7	7,6
Czechy	2,8	2,5	.	3,6	0,7	18,9	14,1	2,1	2,1	2,0
Dania	2,4	2,3	.	6,2	0,2	11,1	5,9	5,1	5,2	5,1
Estonia	4,8	4,1	.	-0,2	-1,1	-1,4	-1,6	4,3	4,3	.
Finlandia	1,7	2,2	.	0,9	-1,5	-0,5	-2,0	6,7	6,6	6,6
Francja	1,7	1,4	0,8	3,4	2,4	-69,1	-71,9	8,9	8,4	8,4
Grecja	1,9	2,3	.	0,2	2,6	-20,2	-19,0	18,5	.	.
Hiszpania	2,4	1,9	1,8	1,4	0,6	-31,2	-33,3	14,4	13,8	13,7
Holandia	2,6	1,8	1,6	2,4	3,6	60,0	64,3	3,6	3,5	3,2
Irlandia	8,2	5,0	.	9,4	-3,7	60,4	45,3	5,5	4,8	4,8
Litwa	3,6	3,7	3,7	4,9	2,9	-2,0	-2,5	5,8	6,4	6,1
Luksemburg	3,1	3,0	.	8,5	5,9	-6,0	-6,0	5,2	5,5	5,6
Łotwa	4,6	1,9	.	0,7	-0,9	-2,5	-2,8	6,9	6,3	6,7
Malta	7,0	3,6	.	5,1	18,9	-3,5	-2,7	3,6	3,5	3,4
Niemcy	1,5	0,6	0,5	0,6	1,4	212,4	219,1	3,3	3,2	3,2
Polska	5,1	4,1	.	5,6	3,2	1,7	-3,2	3,8	3,2	3,3
Portugalia	2,4	1,9	.	3,5	7,0	-19,0	-16,0	6,6	6,7	6,9
Rumunia	4,4	3,2	4,2	1,6	4,1	-15,8	-13,7	4,0	4,0	3,9
Słowacja	4,0	1,7 ^a	1,9 ^a	1,2	2,5	-0,3	0,7	5,9	5,7	5,7
Słowenia	4,1	2,0	.	7,3	9,5	1,0	1,7	4,4	4,6	4,6
Szwecja	2,2	1,7	.	1,9	-2,0	1,9	-3,2	6,6	7,3	6,6
Węgry	5,1	4,8	.	4,3	4,1	3,5	3,1	3,7	3,4	.
Wielka Brytania	1,3	1,2	1,1	0,1	8,6	-188,0	-143,3	3,8	3,7	.
Włochy	0,8	0,5	0,0	2,1	-0,6	47,9	36,5	10,4	9,8	9,8

a Dane wyrównane sezonowo. b Dane wyrównane dniami roboczymi. c Obejmuje sekcje: górnictwo i wydobywanie; przetwórstwo przemysłowe oraz f II kw. 2019 r. g III kw. 2019 r. h IV kw. 2018 r. i IV kw. 2019 r.

U w a g a. Przeliczeń danych dotyczących handlu zagranicznego w oparciu o dane zawarte w bazie Eurostatu dokonano w Departamencie Opracowań Ź r ó ł o: EUROSTAT – dane pobrano w dn. 20.02.2020 r.

a Data seasonally adjusted. b Data adjusted by working days. c Include sections: mining and quarrying; manufacturing and electricity, gas, steam and air i 4th quarter 2019.

N o t e. Data concerning foreign trade were computed on the basis of data extracted from the Eurostat databases in the Statistical Products Department S o u r c e: EUROSTAT – data were extracted on 20.02.2020.

Zharmonizowany wskaźnik cen konsumpcyjnych Harmonised Index of Consumer Prices			Produkcja przemysłowa ^{bc} Industrial production ^{bc}			Produkcja w budownictwie ^b Production in construction ^b			Wyszczególnienie Specification
XII 2018	2019		XII 2018	2019		XII 2018	2019		
	XI	XII		XI	XII		XI	XII	
zmiana w % w skali roku annual change in %									
1,6	1,3	1,6	-2,7	-1,4	-3,6	1,7	1,5	-0,5	EU-28
1,5	1,0	1,3	-4,1	-1,7	-4,1	2,9	1,4	-3,7	Euro area – 19
1,7	1,2	1,8	2,7	-5,6	.	8,4	5,1	.	Austria
2,2	0,4	0,9	-0,4	2,2	.	5,3	2,3	-6,5	Belgium
2,3	2,2	3,1	-2,9	-0,2	-1,5	3,4	1,3	-0,8	Bulgaria
1,0	0,8	1,3	-6,6	-0,4	-2,2	2,8	6,9	.	Croatia
1,0	0,5	0,7	2,5	2,4	.	25,8 ^e	15,5 ^f	10,5 ^g	Cyprus
1,6	3,0	3,2	0,8	-3,1	-3,4	4,3	4,5	6,2	Czech Republic
0,7	0,6	0,8	12,8	-4,8	-6,8	0,3	3,9	.	Denmark
3,3	1,8	1,8	5,6	-7,3	-9,9	20,1 ^e	3,0 ^f	-1,2 ^g	Estonia
1,3	0,8	1,1	2,3	1,6	0,6	9,3	0,9	-3,7	Finland
1,9	1,2	1,6	-2,9	0,9	-3,2	-0,4	1,8	-4,2	France
0,6	0,5	1,1	2,4	-9,2	-4,7	-5,5 ^e	6,6 ^f	-9,0 ^g	Greece
1,2	0,5	0,8	-6,7	1,7	0,1	11,3	-3,2	-6,2	Spain
1,8	2,6	2,8	-4,2	-1,8	-1,7	6,0	-0,2	-1,2	Netherlands
0,8	0,8	1,1	-19,6	-2,1	-5,2	17,9 ^e	4,7 ^f	3,2 ^g	Ireland
1,8	1,7	2,7	4,6	2,4	-0,5	5,9 ^h	6,3 ^g	6,2 ⁱ	Lithuania
1,9	1,0	1,8	-4,3	-7,5	-5,3	4,0	0,3	.	Luxembourg
2,5	2,0	2,1	4,4	-0,1	-3,2	21,4 ^h	5,8 ^g	-0,5 ⁱ	Latvia
1,2	1,3	1,3	-0,3	-0,2	7,6	7,7 ^e	18,7 ^f	18,6 ^g	Malta
1,7	1,2	1,5	-3,1	-3,8	-7,2	0,7	4,4	-4,2	Germany
0,9	2,4	3,0	2,8	5,6	1,3	12,3	-0,3	-5,5	Poland
0,6	0,2	0,4	-1,7	0,5	3,9	1,8	2,3	0,9	Portugal
3,0	3,8	4,0	0,3	-7,4	-8,9	-7,7	27,1	23,1	Romania
1,9	3,2	3,2	4,5	-4,3	-7,1	10,6	-9,6	-4,8	Slovakia
1,4	1,4	2,0	-3,7	1,5	1,0	4,3	-8,7	2,9	Slovenia
2,2	1,8	1,7	1,7	0,9	-2,0	0,7	4,5	2,9	Sweden
2,8	3,4	4,1	6,6	5,3	-3,7	18,8	7,3	2,7	Hungary
2,1	1,5	1,3	-1,4	-2,0	-2,2	-3,5	0,4	7,1	United Kingdom
1,2	0,2	0,5	-5,7	-0,8	-4,3	-0,9	-2,7	-1,3	Italy

wytwarzanie i zaopatrzenie w energię elektryczną, gaz, parę wodną i gorącą wodę. d Dane wyrównane sezonowo oraz dniami roboczymi. e III kw. 2018 r. Statystycznych GUS.

conditioning supply. d Data seasonally adjusted and adjusted by working days. e 3rd quarter 2018. f 2nd quarter 2019. g 3rd quarter 2019. h 4th quarter 2018. of Statistics Poland.