

GŁÓWNY URZĄD STATYSTYCZNY
Departament Badań Regionalnych i Środowiska

Warszawa, sierpień 2016 r.

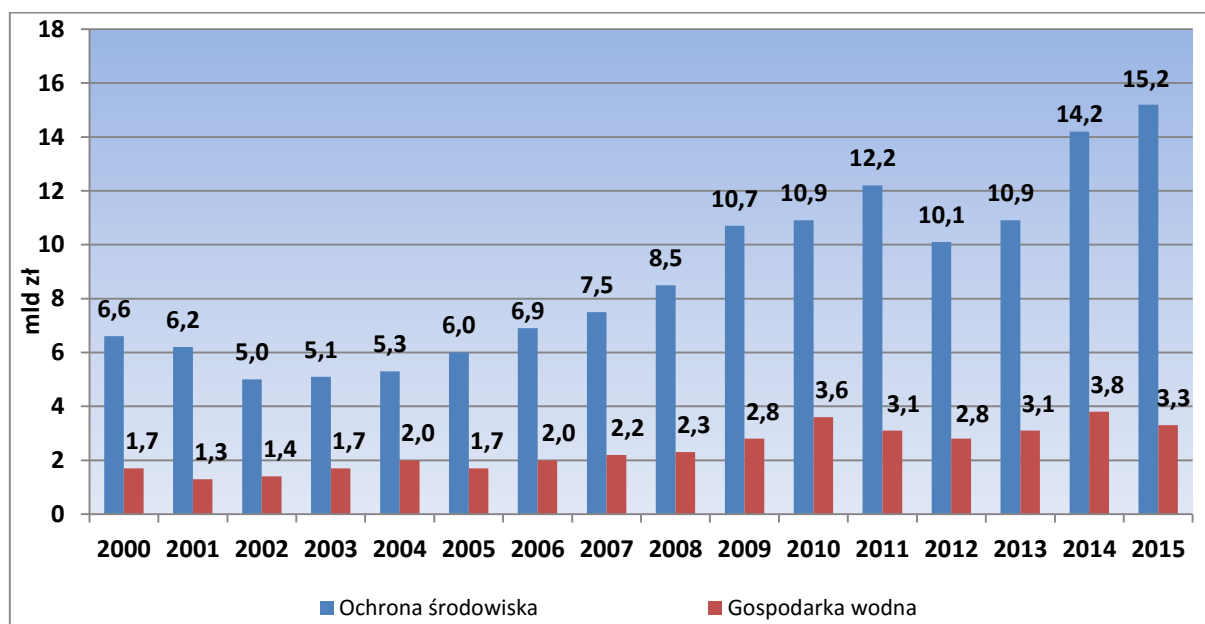
Notatka informacyjna

WYNIKI BADAŃ GUS

Nakłady na środki trwałe służące ochronie środowiska i gospodarce wodnej w Polsce w 2015 r.

Wielkość nakładów na środki trwałe służące ochronie środowiska w 2015 r. wyniosła ok. **15,2 mld zł** i była wyższa o 6,4% niż przed rokiem. Nakłady na środki trwałe na gospodarkę wodną osiągnęły poziom ok. **3,3 mld zł** i były niższe o 13,3% w stosunku do roku poprzedniego.

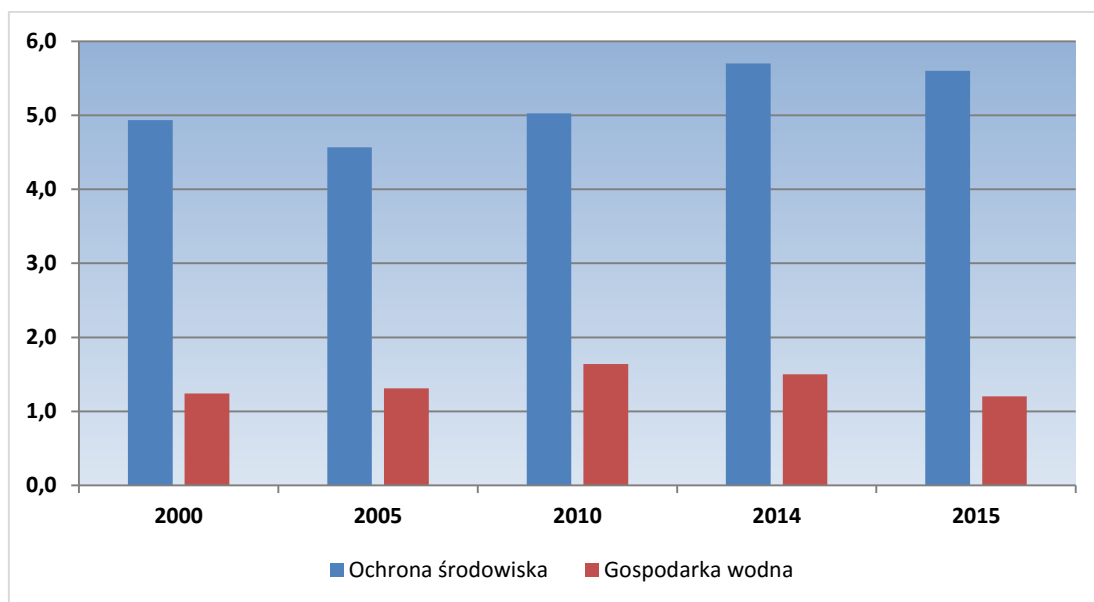
NAKLADY NA ŚRODKI TRWAŁE SŁUŻĄCE OCHRONIE ŚRODOWISKA I GOSPODARCE WODNEJ
W LATACH 2000-2015 (CENY BIEŻĄCE)



W relacji do PKB nakłady na środki trwałe na ochronę środowiska utrzymują się od kilku lat na poziomie 0,6-0,8%, natomiast w przypadku gospodarki wodnej na poziomie ok. 0,2%. Udział nakładów na środki trwałe służące ochronie środowiska i gospodarce wodnej w nakładach inwestycyjnych w gospodarce narodowej kształtował się, na przestrzeni ostatnich

kilku lat, na poziomie ok. 5% dla ochrony środowiska (od 2014 r. wzrósł do blisko 6%) i nieco powyżej 1% dla gospodarki wodnej.

UDZIAŁ NAKŁADÓW NA ŚRODKI TRWAŁE SŁUŻĄCE OCHRONIE ŚRODOWISKA I GOSPODARCE WODNEJ
W NAKŁADACH INWESTYCYJNYCH W GOSPODARCE NARODOWEJ
W LATACH 2000, 2005, 2010, 2014, 2015

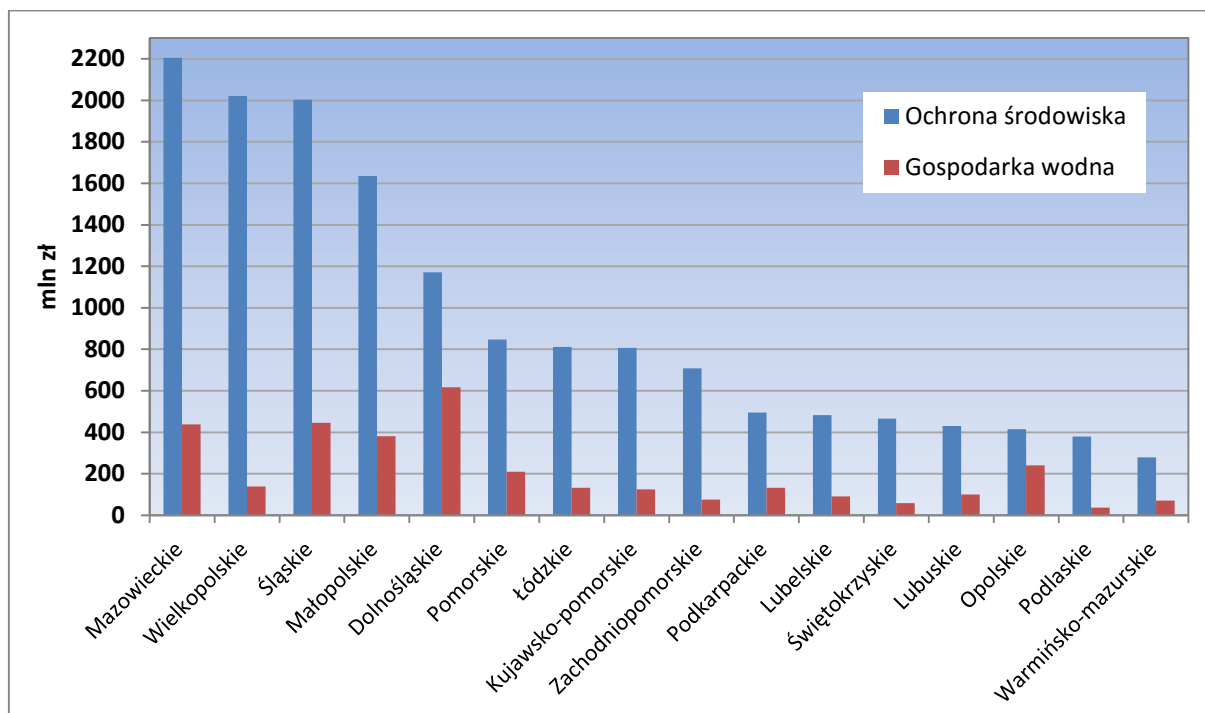


W strukturze finansowania nakładów na środki trwałe poniesione na **ochronę środowiska** w 2015 r. środki własne stanowiły 41,6%, środki z zagranicy 26,9%, fundusze ekologiczne, pożyczki i kredyty 23,9%, środki z budżetu 3,1% oraz inne 4,4%. Środki własne stanowiły 33,3% nakładów na **gospodarkę wodną**, środki z zagranicy 31,6%, fundusze ekologiczne, pożyczki i kredyty 15,8%, środki z budżetu 18,4% oraz inne 1,0%.

Największe nakłady na środki trwałe na ochronę środowiska poniesiono w województwach: mazowieckim (14,5% ogółu nakładów na środki trwałe służące ochronie środowiska), wielkopolskim (13,3%) oraz śląskim (13,2%), natomiast najmniejsze w warmińsko-mazurskim (1,8%), podlaskim (2,5%), opolskim (2,7%) oraz lubuskim (2,8%).

W gospodarce wodnej największe nakłady poniesiono w województwach: dolnośląskim (18,7% ogółu nakładów), śląskim (13,6%) i mazowieckim (13,3%), natomiast najmniejsze w podlaskim (1,1%), świętokrzyskim (1,8%) oraz warmińsko-mazurskim (2,2%).

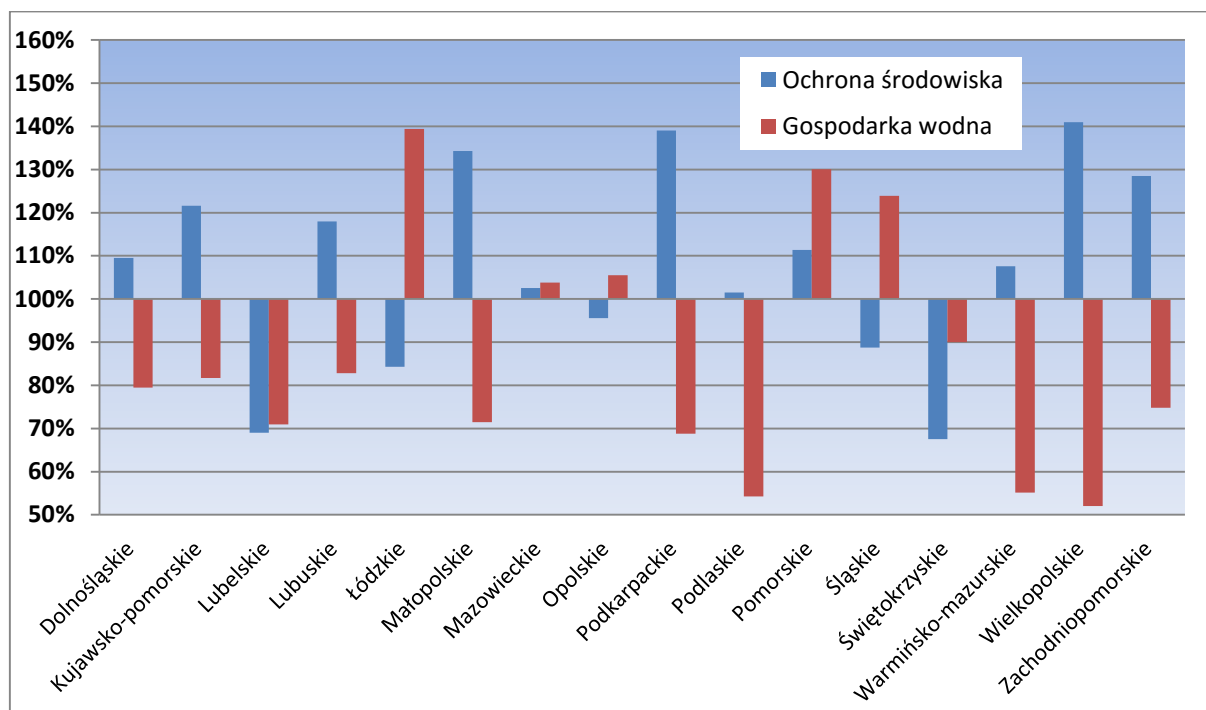
**NAKLĄDY NA ŚRODKI TRWAŁE NA OCHRONĘ ŚRODOWISKA I GOSPODARKE WODNĄ
WEDŁUG WOJEWÓDZTW W 2015 R. (CENY BIEŻĄCE)**



Najwyższy wzrost nakładów na środki trwałe służące ochronie środowiska w 2015 r., w porównaniu do wielkości nakładów poniesionych na ten cel w poprzednim roku, zaobserwowano w województwach: wielkopolskim (o 40,9%), podkarpackim (o 39,0%) i małopolskim (o 34,3%). Największe spadki nakładów w stosunku do roku 2014 r. wystąpiły w województwach: świętokrzyskim (o 32,5%), lubelskim (o 31,0%) oraz łódzkim (o 15,7%).

W gospodarce wodnej najwyższy wzrost nakładów wystąpił w województwach: łódzkim (o 39,4%), pomorskim (o 30,1%) oraz śląskim (o 23,9%). Największy spadek nakładów na środki trwałe na gospodarkę wodną w 2015 r., w porównaniu do roku poprzedniego, zaobserwowano w województwach: wielkopolskim (o 48,0%), podlaskim (o 45,7%) oraz warmińsko-mazurskim (o 44,8%).

**DYNAMIKA NAKŁADÓW NA ŚRODKI TRWAŁE SŁUŻĄCE OCHRONIE ŚRODOWISKA I GOSPODARCE WODNEJ
WEDŁUG WOJEWÓDZTW W 2015 R.
(ROK POPRZEDNI = 100)**

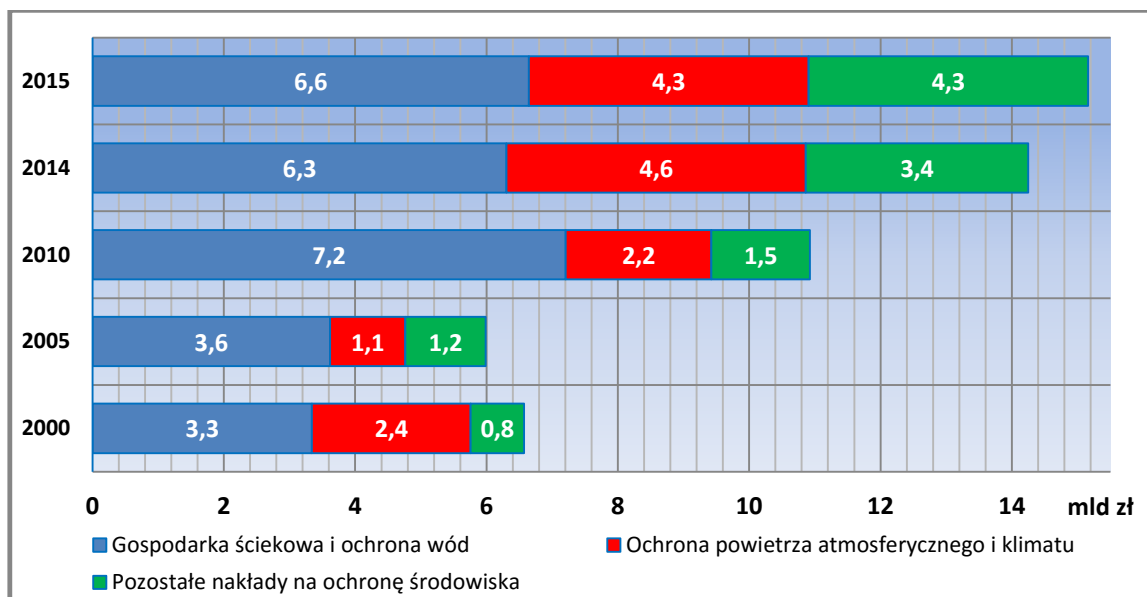


NAKŁADY NA ŚRODKI TRWAŁE SŁUŻĄCE OCHRONIE ŚRODOWISKA¹

W 2015 r. największe nakłady poniesiono na **gospodarkę ściekową i ochronę wód** (43,8% ogółu nakładów na środki trwałe) oraz **ochronę powietrza atmosferycznego i klimatu** (28,1%). W 2015 r. nastąpił wzrost nakładów w stosunku do 2014 r. na gospodarkę ściekową i ochronę wód o 5,4%, spadek nakładów na ochronę powietrza atmosferycznego i klimatu o 6,6% oraz wzrost na pozostałe dziedziny łącznie o 25,7%.

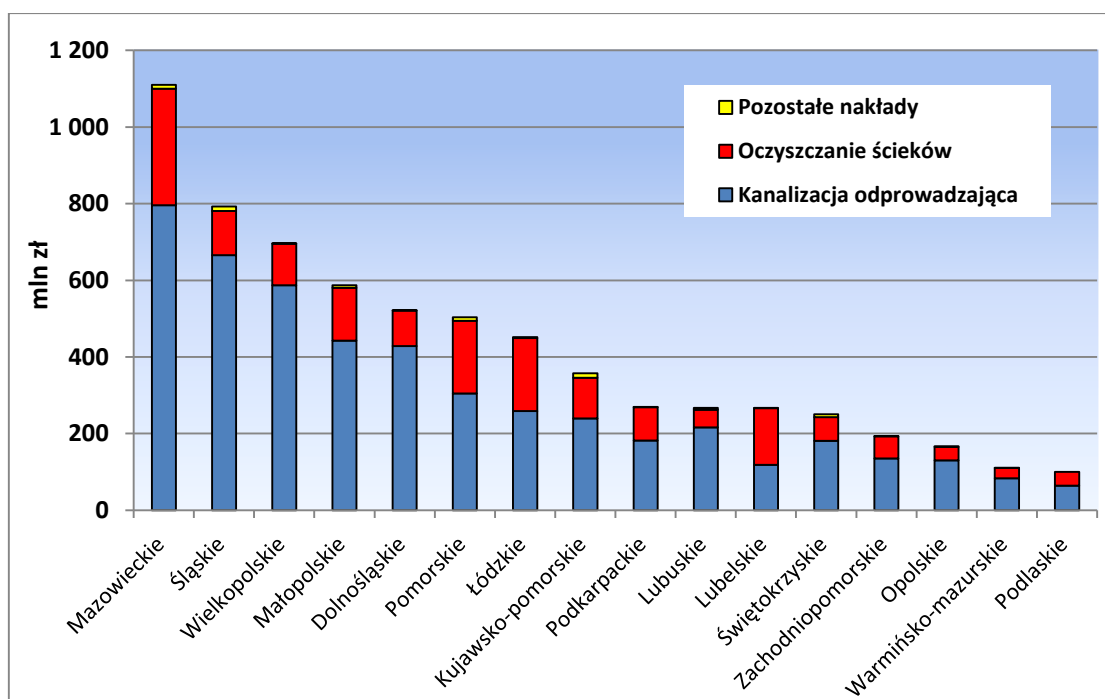
¹ Zgodnie z Polską Klasyfikacją Statystyczną Dotyczącą Działalności i Urzędzeń Związanych z Ochroną Środowiska, wprowadzoną rozporządzeniem Rady Ministrów z dnia 2 marca 1999 r. (Dz. U. Nr 25, poz. 218), wyróżnia się 9 dziedzin ochrony środowiska: ochronę powietrza atmosferycznego i klimatu; gospodarkę ściekową i ochronę wód; gospodarkę odpadami; ochronę i przywrócenie wartości użytkowej gleb oraz ochronę wód podziemnych i powierzchniowych; zmniejszenie hałasu i wibracji; ochronę różnorodności biologicznej i krajobrazu; ochronę przed promieniowaniem jonizującym; działalność badawczo-rozwojową oraz inną działalność związaną z ochroną środowiska.

NAKLADY NA ŚRODKI TRWAŁE SŁUŻĄCE OCHRONIE ŚRODOWISKA WEDŁUG KIERUNKÓW FINANSOWANIA
W LATACH 2000, 2005, 2010, 2014, 2015 (CENY BIEŻĄCE)



Nakłady na środki trwałe służące **gospodarce ściekowej i ochronie wód** wyniosły **6,6 mld zł**. Największe nakłady na ten cel poniesiono w województwach: mazowieckim (16,7%), śląskim (11,9%) i wielkopolskim (10,5%), najniższe w podlaskim (1,5%), warmińsko-mazurskim (1,7%) oraz opolskim (2,5%).

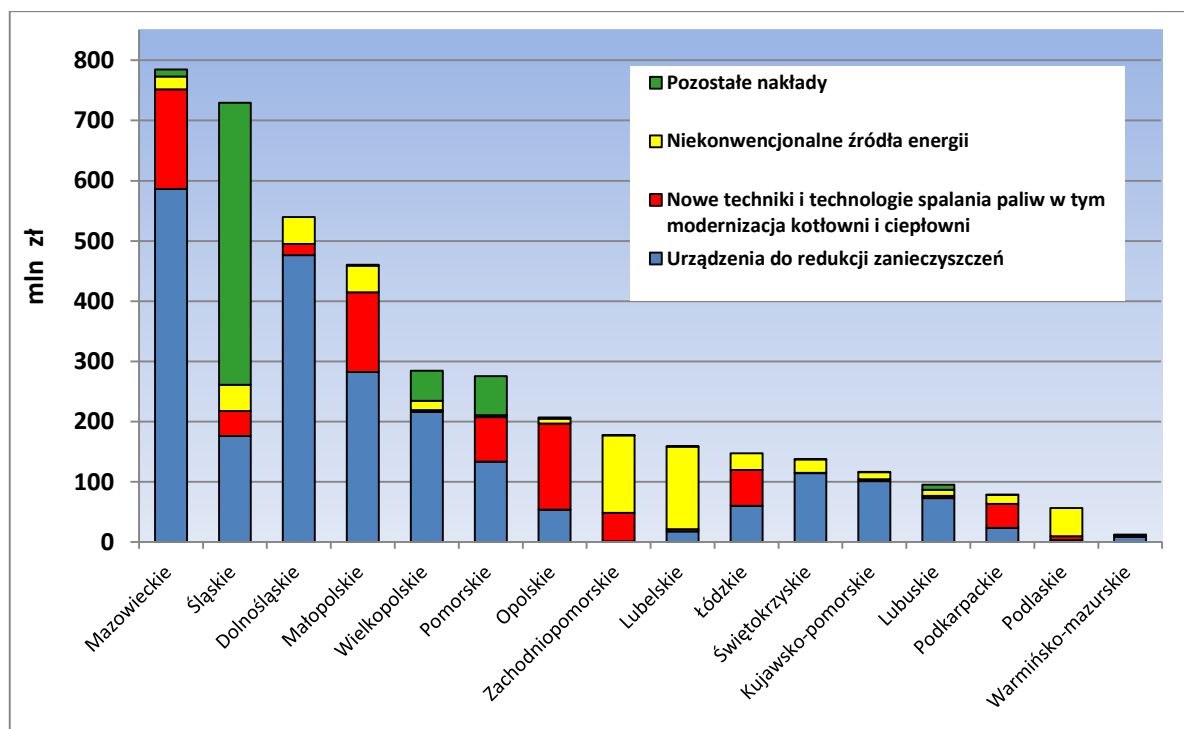
NAKLADY NA ŚRODKI TRWAŁE SŁUŻĄCE GOSPODARCE ŚCIEKOWEJ I OCHRONIE WÓD
WEDŁUG WIELKOŚCI NAKŁADÓW I WOJEWÓDZTW W 2015 R. (CENY BIEŻĄCE)



W 2015 r. nakłady na środki trwałe służące **ochronie powietrza atmosferycznego i klimatu** wyniosły **4,3 mld zł**. Największe nakłady poniesiono w województwach: mazowieckim (18,4%), śląskim (17,1%) i dolnośląskim (12,7%), najmniejsze w warmińsko-mazurskim (0,3%), podlaskim (1,3%) i podkarpackim (1,8%).

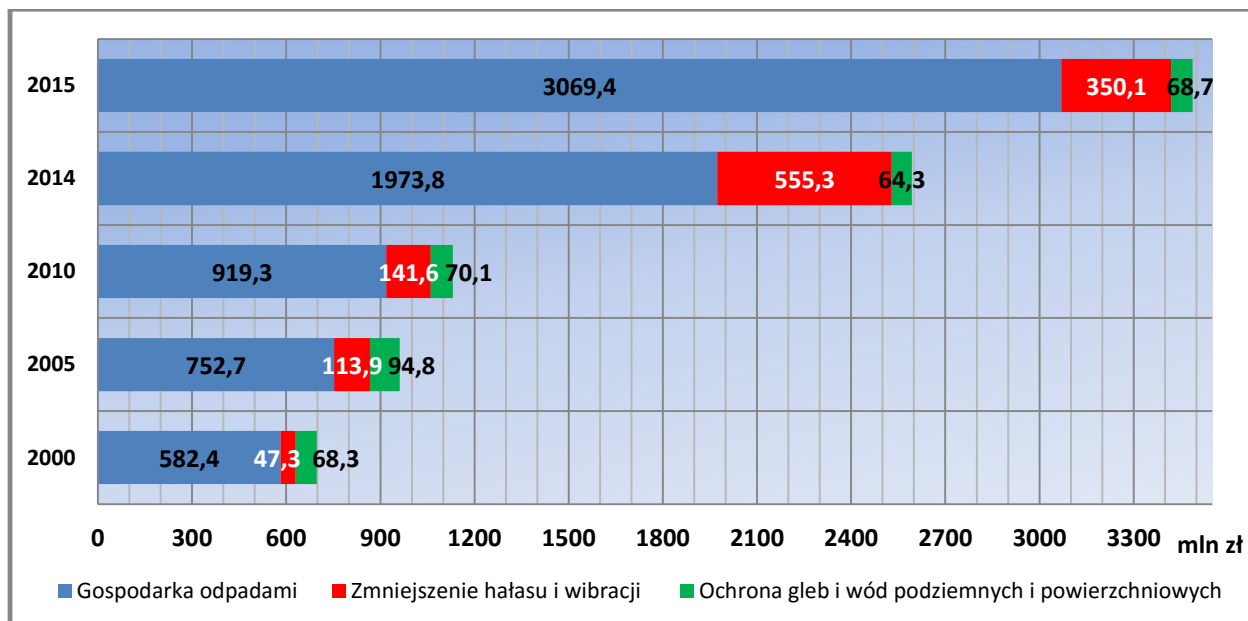
Największą część nakładów na ochronę powietrza i klimatu stanowiły wydatki na **urządzenia do redukcji zanieczyszczeń** (54,6% ogółu wydatków), **nowe techniki i technologie spalania paliw wraz z modernizacją kotłowni i ciepłowni** (17,5%) oraz na **niekonwencjonalne źródła energii** (13,6%). Nakłady z pierwszej grupy były najwyższe w województwach: mazowieckim (586 mln zł) oraz dolnośląskim (476 mln zł). Nakłady na nowe techniki i technologie spalania paliw wraz z modernizacją kotłowni i ciepłowni najwyższe były w województwach: mazowieckim (165 mln zł) i opolskim (143 mln zł), natomiast nakłady na niekonwencjonalne źródła energii w województwach: lubelskim (137 mln zł) oraz zachodniopomorskim (129 mln zł). W zakresie **pozostałych nakładów** największe inwestycje poniesiono w województwie śląskim - na zapobieganie zanieczyszczeniom w zakresie ochrony klimatu i warstwy ozonowej (466 mln zł).

NAKLADY NA ŚRODKI TRWAŁE SŁUŻĄCE OCHRONIE POWIETRZA I KLIMATU
WEDŁUG WOJEWÓDZTW W 2015 R. (CENY BIEŻĄCE)



Nakłady na **gospodarkę odpadami** stanowiły 20,2% ogółu nakładów na ochronę środowiska, na **zmniejszenie hałasu i wibracji** - 2,3%, na **ochronę gleb, wód podziemnych i powierzchniowych** 0,5%, na pozostałą działalność łącznie 5,1%, w tym na **ochronę różnorodności biologicznej i krajobrazu** 0,3%, oraz 0,03% na **działalność badawczo-rozwojową**.

NAKLADY NA ŚRODKI TRWAŁE SŁUŻĄCE OCHRONIE ŚRODOWISKA W WYBRANYCH DZIEDZINACH
W LATACH 2000, 2005, 2010, 2014, 2015 (CENY BIEŻĄCE)



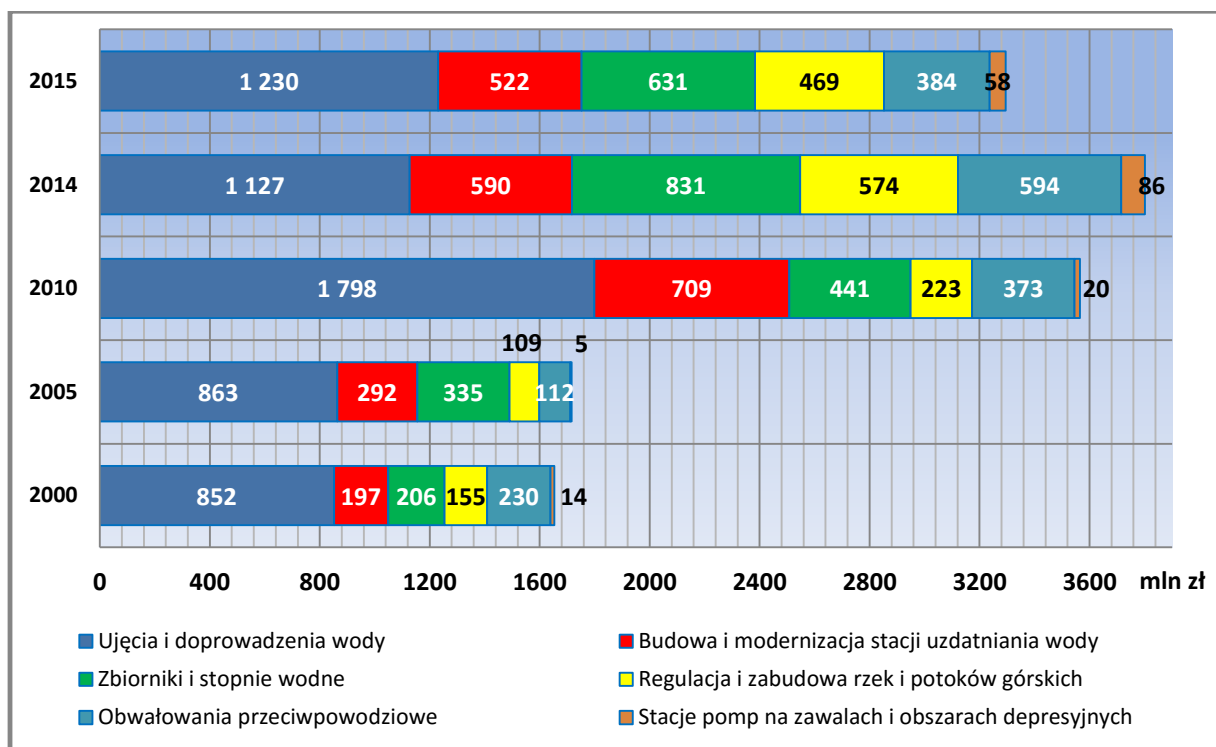
Podobnie jak w latach poprzednich, głównym inwestorem są przedsiębiorstwa, których udział w nakładach w 2015 r. wyniósł 66,8%, kolejnym gminy (z udziałem 27,0%), następnie jednostki budżetowe (6,2%).

NAKLADY NA ŚRODKI TRWAŁE SŁUŻĄCE GOSPODARCE WODNEJ

Do inwestycji związanych z gospodarką wodną zalicza się budowę ujęć służących do poboru wody (łącznie z urządzeniami uzdatniającymi oraz wodną siecią magistralną i rozdzielczą), budowę laboratoriów kontroli jakości wody (w tym automatycznych stacji pomiaru jakości wody), budowę: zbiorników retencyjnych (poza zbiornikami przeciwpożarowymi i wyrównania dobowego), stopni wodnych, żeglugowych i energetycznych oraz śluz i jazów, regulację rzek i zabudowę potoków, budowę obwałowań przeciwpowodziowych oraz budowę stacji pomp na zawałach i obszarach depresyjnych.

W 2015 r. kwota nakładów służących gospodarce wodnej wyniosła ok. **3,3 mld zł**. Główny strumień nakładów skierowany był na budowę infrastruktury zapewniającej wodę pitną. Inwestycje w ujęcia i doprowadzanie wody stanowiły 37,3% wszystkich nakładów w gospodarce wodnej.

NAKLADY NA ŚRODKI TRWALE SŁUŻĄCE GOSPODARCE WODNEJ
W LATACH 2000, 2005, 2010, 2014, 2015 (CENY BIEŻĄCE)



Grupą inwestorów o największym udziale nakładów w obszarze gospodarki wodnej były jednostki budżetowe – 47,4%, udział pozostałych grup, tj. przedsiębiorstw i gmin stanowił odpowiednio 34,1% i 18,5%. Jednostki budżetowe inwestowały głównie w infrastrukturę przeciwpowodziową; zbiorniki i stopnie wodne; regulację, zabudowę rzek i potoków górskich.

EFEKTY RZECZOWE INWESTYCJI OCHRONY ŚRODOWISKA I GOSPODARKI WODNEJ

W 2015 r. w wyniku realizacji **inwestycji ochrony środowiska** oddano do eksploatacji 49 oczyszczalni ścieków, tj. o 8 mniej niż w 2014 r., o łącznej przepustowości 213 tys. m³/dobę (w tym 41 oczyszczalni ścieków komunalnych o łącznej przepustowości 81 tys. m³/dobę). Do eksploatacji przekazano 7961 km sieci kanalizacyjnej odprowadzającej ścieki (6371 km w 2014 r.) oraz 866 km sieci kanalizacyjnej odprowadzającej wody opadowe (o 208 km więcej niż w roku poprzednim).

W zakresie ochrony powietrza oddano do użytku urządzenia do redukcji zanieczyszczeń pyłowych o zdolności 59 tys. ton/rok (prawie dwukrotny wzrost w stosunku do roku 2014 r.) oraz urządzenia do neutralizacji zanieczyszczeń gazowych o zdolności 86 tys. ton/rok (prawie sześciokrotny wzrost w stosunku do roku poprzedniego).

W 2015 r. oddano do użytku urządzenia i instalacje do unieszkodliwiania odpadów o łącznej wydajności ok. 1,6 mln ton/rok (w tym ok. 28% stanowiło unieszkodliwianie odpadów przez składowanie). W porównaniu z 2014 r. zdolność przekazanych do eksploatacji urządzeń w zakresie unieszkodliwiania odpadów wzrosła o 11%.

W 2015 r. w zakresie **efektów rzeczowych inwestycji gospodarki wodnej** oddano do użytku urządzenia zaopatrzenia w wodę (tj. ujęcia wody i uzdatniania wody) o łącznej wydajności ok. 156 tys. m³/d, tj. o 21% większej niż oddanych w 2014 r. Ujęcia wody stanowiły 52 %. Wydajność nowo oddanych ujęć wodnych była większa o ok. 42% w stosunku do roku poprzedniego i wyniosła ok. 82 tys. m³/dobę, zaś wydajność stacji uzdatniania wody była wyższa o ok. 5 % w porównaniu z rokiem poprzednim. Wybudowano 8 zbiorników wodnych (o 5 mniej niż w 2014 r.) o łącznej pojemności całkowitej ok. 1,5 mln m³ (ponad dwukrotnie większej niż wybudowanych w 2014 r.). Wyregulowano 232 km rzek i potoków górskich, tj. o 38% mniej niż przed rokiem oraz wybudowano lub zmodernizowano ok. 240 km obwałowań przeciwpowodziowych (o 22% mniej niż w roku 2014).

Opracowano w Departamencie Badań Regionalnych i Środowiska, w Wydziale Ekonomiki Środowiska