

07.10.2022 r.

Informacja Głównego Urzędu Statystycznego na temat rewizji rachunków narodowych w latach 2010–2020

Wpływ zmian na główne agregaty makroekonomiczne

Główny Urząd Statystyczny publikował 5 października 2022 r. zrewidowane dane roczne dotyczące produktu krajowego brutto (PKB) w latach 2010–2020, informacje na temat najważniejszych zmian oraz ich wpływ na dynamikę i poziom nominalny PKB.

Dane z obszaru rachunków narodowych opracowane zostały zgodnie z zasadami wynikającymi z Rozporządzenia Parlamentu Europejskiego i Rady nr 549/2013 z dn. 21 maja 2013 r. w sprawie europejskiego systemu rachunków narodowych i regionalnych w Unii Europejskiej (ESA2010). Prezentowane obecnie dane zostały zmienione w porównaniu z dotychczas opublikowanymi w wyniku:

- wykorzystania nowych i aktualizacji istniejących źródeł danych,
- reklasyfikacji do sektora instytucji rządowych i samorządowych jednostek publicznych, które nie spełniają kryterium rynkowości, zgodnie z ESA 2010,
- dostosowania metod implementacji rekomendacji Eurostatu w ramach harmonizacji systemu rachunków narodowych w Europejskim Systemie Statystycznym.

Rewizją objęto dane roczne oraz dane kwartalne za okres 2010–2020, we wszystkich obowiązujących klasyfikacjach. Ze względu na przyjęty harmonogram prac dane kwartalne zostaną opublikowane na stronach GUS w drugiej połowie października br. Opublikowane 5 października b.r. wstępne dane roczne dotyczące produktu krajowego brutto w 2021 r. zostały opracowane w sposób spójny, tj. z zastosowaniem przedstawionych w niniejszej informacji zaktualizowanych źródeł i metod kompilacji danych.

Kolejną zaplanowaną rewizją, jest rewizja benchmarkingowa rachunków narodowych, która zostanie przeprowadzona w 2024 r. i obejmie cały szereg danych rachunków narodowych wg metodologii ESA2010, tj. od 1995 r.

Lista najważniejszych zmian wprowadzonych do statystyki rachunków narodowych w ramach rewizji w 2022 r.

Wprowadzanie zmian w algorytmach oraz wykorzystanie nowych lub zaktualizowanych źródeł danych, jest regularnym działaniem w statystyce rachunków narodowych. Bieżące zmiany uwzględniają także rekomendacje Komisji Europejskiej (Eurostatu), które są wynikiem cyklu weryfikacji danych dotyczących dochodu narodowego brutto (DNB) za okres od 2010 r. Dla zachowania porównywalności szeregu danych, a w szczególności dynamiki PKB, zmiany te zostały opracowane także dla roku 2009, na potrzeby ustalenia dynamiki PKB w roku 2010.

Rewizja rachunków narodowych wpłynęła na dane statystyczne dotyczące wszystkich rodzajów działalności (sekcje PKD 2007) oraz wszystkich sektorów instytucjonalnych. Największe zmiany metodyczne dotyczyły statystyki sektora gospodarstw domowych w zakresie pomiaru spożycia indywidualnego i wybranych obszarów gospodarki nieobserwowanej oraz statystyki sektora instytucji finansowych i ubezpieczeniowych. Istotne są także dostosowania w eksporcie i imporcie wynikające z eliminacji transakcji realizowanych przez nierezydentów. Ostatecznie, w wyniku wdrożenia pozostałych zmian oraz procesu bilansowania PKB od strony produkcji, strony wykorzystania i strony dochodowej, korekcie uległy także dane dotyczące pozostałych sektorów instytucjonalnych.

Do kluczowych zmian wdrożonych do rachunków narodowych w okresie 2010–2020 należą:

1. Szacowanie wartości usług mieszkaniowych w sektorze gospodarstw domowych

Zmiana w zakresie szacowania produkcji usług mieszkaniowych gospodarstw domowych wynikała z konieczności dalszego dostosowania algorytmów i źródeł danych do metodologii ESA2010 oraz Regulacji Komisji Europejskiej 2021/1949 w sprawie zasad szacowania usług mieszkaniowych do celów rozporządzenia Rady nr 2019/516 w sprawie harmonizacji dochodu narodowego brutto w cenach rynkowych.

Zmiany wprowadzone zostały zarówno do metody szacowania czynszów rzeczywistych, jak i metody szacowania czynszów umownych.

Metoda szacowania czynszów rzeczywistych wymagała ustalenia powierzchni i ceny za m² wynajmowanych lokali mieszkaniowych przez osoby fizyczne w miastach wojewódzkich i powiatowych. Bazując na szacowanych danych na temat powierzchni wynajmowanych lokali mieszkaniowych oraz informacjach o cenach najmu za m² powierzchni użytkowej, szacowano wartość rocznych czynszów rzeczywistych dla szeregu lat 2010-2020.

Wartość czynszów umownych została przeliczona z uwzględnieniem zmian polegających na: weryfikacji zakresu zasobów mieszkaniowych przyjmowanych do szacowania wartości czynszów umownych, oszacowaniu wartości gruntów pod zasobami mieszkaniowymi, wprowadzeniu korekty do algorytmu naliczania składek ubezpieczeniowych dla ww. zasobów mieszkaniowych, uwzględnieniu dostosowań z tytułu pustych mieszkań, drugich domów i domków letniskowych, garaży i miejsc parkingowych związanych z posiadaniem mieszkaniem.

Do przygotowania szacunku czynszów rzeczywistych oraz umownych wykorzystano wyniki Narodowego Spisu Powszechnego Ludności i Mieszkań 2011 r.¹, badania budżetów gospodarstw domowych, dane z publikacji GUS „Obrót nieruchomościami” i „Gospodarka mieszkaniowa i infrastruktura komunalna”, dane z Narodowego Banku Polskiego (NBP) na temat cen wynajmowanych mieszkań, dane statystyczne o zasobach mieszkaniowych, dane z Instytutu Rozwoju Miast i Instytutu Gospodarki Mieszkaniowej oraz dane z Komisji Nadzoru Finansowego (KNF) w zakresie ubezpieczeń.

Oszacowana nowa wartość usług mieszkaniowych za lata 2010–2020 wpłynęła na zmniejszenie produkcji globalnej, a także wartości dodanej brutto w sektorze gospodarstw domowych, a konsekwencji na PKB.

2. Szacowanie wartości produkcji nieobserwowanej

Statystyka dotycząca gospodarki nieobserwowanej stanowi integralny element statystyki rachunków narodowych, ponieważ zapewnia kompletność obrazu gospodarki narodowej w tych obszarach, które nie są objęte sprawozdawczością statystyczną oraz zestawami danych administracyjnych. Zmiany w zakresie gospodarki nieobserwowanej dotyczyły następujących obszarów:

- doszacowania z tytułu podmiotów nie wymagających rejestracji;
Zgodnie z metodologią ESA 2010 produkcja budowlana realizowana przez gospodarstwa domowe we własnym zakresie (działalność nie wymagająca rejestracji) powinna być odzwierciedlona w produkcji tego sektora oraz nakładach brutto na środki trwałe. Aktualizacja szacowań w tym obszarze polegała na uwzględnieniu produkcji wytwarzanej przez gospodarstwa domowe w zakresie remontów o charakterze inwestycyjnym. Jako źródła danych posłużyły dedykowane opracowania specjalistyczne dotyczące budownictwa oraz dane z badania budżetów czasu gospodarstw domowych. Oszacowano wartość produkcji, która powstaje w wyniku zatrudniania pracowników przez gospodarstwa domowe, np. opiekunek do dzieci. W celu ustalenia wartości tej produkcji wykorzystano dane z Zakładu Ubezpieczeń Społecznych na temat wartości

¹ Wyniki Narodowego Spisu Powszechnego Ludności i Mieszkań 2021 zostaną wykorzystane w kolejnym cyklu kompilacji danych z obszaru rachunków narodowych, tj. podczas opracowywania ostatecznego rocznego szacunku PKB, który opublikowany zostanie w kwietniu 2023 r.

składek odprowadzonych od wynagrodzeń oraz liczby osób, za które te składki zostały odprowadzone.

- praca nierejestrowana;
Algorytm szacowania wartości produkcji z tytułu pracy nierejestrowanej bazuje na danych o liczbie osób pracujących bez formalnego zatrudnienia. Źródłem danych w tym przypadku jest cyklicznie prowadzone badanie modułowe BAEL. Główny obszar analiz dotyczył aktualizacji liczby pracowników niezarejestrowanych przez pracodawców (w przeliczeniu na pełne etaty) oraz ustalenia poziomu ich wynagrodzenia, co ostatecznie wpłynęło na zmiany w produkcji z tytułu pracy nierejestrowanej.
- doszacowania w jednostkach małych (zatrudniających do 9 pracujących) z tytułu zniekształcania informacji o przychodach z działalności;
Doszacowania z tytułu zniekształcania danych przez podmioty zarejestrowane (tzw. misreporting) są jednym z największych dostosowań w ramach gospodarki nieobserwowanej. Ich głównym celem jest zniwelowanie wpływu zaniżania przychodów i/lub zawyżania kosztów prowadzenia działalności przez podmioty zarejestrowane na ostateczny poziom produktu krajowego brutto i jego składowe.
Zmiany w tym obszarze dotyczyły głównie weryfikacji założeń do algorytmów szacowania produkcji i zużycia pośredniego, a także kosztów związanych z zatrudnieniem w wyniku zniekształconych danych sprawozdawczych.

Zmiany dotyczące wybranych obszarów gospodarki nieobserwowanej objęły szereg danych począwszy od 2010 r. W wyniku wprowadzonych zmian oraz procesu ich bilansowania, produkt krajowy brutto w ujęciu nominalnym uległ obniżeniu w latach 2010-2013, natomiast w latach 2014-2020 uległ zwiększeniu.

3. Szacunki w ramach spożycia indywidualnego w sektorze gospodarstw domowych

Zmiany dotyczące procesu szacowania spożycia gospodarstw domowych dotyczyły głównie opracowania nowej metody ustalania struktury wydatków na towary konsumpcyjne. W wyniku prac analitycznych uszczegółowiono założenia wykorzystywane do szacowania, jaka część sprzedaży detalicznej nie stanowi spożycia gospodarstw domowych (wydatków konsumpcyjnych), lecz powinna być rejestrowana jako wydatek na cele działalności gospodarczej i stanowić zużycie pośrednie lub nakłady brutto na środki trwałe. Analogiczne analizy zostały przeprowadzone dla danych dotyczących działalności gastronomicznej oraz sprzedaży targowiskowej. Nowe założenia oparto na podstawie Rachunku Podaży i Wykorzystania Wyrobów i Usług.

W wyniku rekomendacji KE dokonano także przeglądu danych za okres 2010-2013, dotyczących struktury oraz wartości wydatków Polaków za granicą oraz cudzoziemców w Polsce. Dane te wykorzystywane są do prawidłowego przejścia z koncepcji krajowej spożycia gospodarstw domowych (tj. wszystkich wydatków konsumpcyjnych poniesionych na terytorium polskiej gospodarki) do koncepcji narodowej (tj. wydatków konsumpcyjnych Polaków na dowolnym terytorium ekonomicznym), wykorzystywanej w procesie kompilacji PKB od strony rozdysponowania. W kontekście tych prac wykorzystano dane dotyczące prywatnych podróży zagranicznych, pochodzące ze statystyki bilansu płatniczego, a także wyniki badań: „Uczestnictwo mieszkańców Polski (rezydentów) w podróżach” oraz „Podróże nierezydentów do Polski. Ruch pojazdów i osób na granicy z krajami Unii Europejskiej”.

W ramach prac nad aktualizacją szacunków spożycia gospodarstw domowych dokonano także aktualizacji roku bazowego będącego podstawą do ustalania wartości i struktury wydatków gospodarstw domowych na usługi. Przeliczenia oparte zostały na danych z Tablicy Wykorzystania z Rachunku Podaży i Wykorzystania Wyrobów i Usług.

Zgodnie z rekomendacjami KE przeanalizowano zakres dostosowań z tytułu gospodarki nieobserwowanej w spożyciu gospodarstw domowych. Ponadto opracowano metodę szacowania wartości produkcji przetworzonych produktów rolnych, które gospodarstwa domowe produkują i zatrzymują do własnej konsumpcji. Metodę opracowano na podstawie danych dot. samozaopatrzenia oraz Badania Budżetu Czasu Ludności.

Rekomendacje KE objęły także konieczność uwzględnienia w szacunku spożycia gospodarstw domowych wartości samochodów używanych, które gospodarstwa domowe zakupują od przedsiębiorstw, a które nie są ujęte w statystyce dotyczącej sprzedaży detalicznej (tj. z wyłączeniem komisów i dealerów samochodowych).

W opisanych powyżej pracach GUS zwiększył zakres wykorzystania istniejących źródeł danych, jak również pozyskał nowe źródła danych (statystyczne i administracyjne), w szczególności:

- Rachunek Podaży i Wykorzystania WYROBÓW i USŁUG,
- Sprawozdanie o działalności sklepów, aptek i stacji paliw (H-01a),
- Uczestnictwo mieszkańców Polski (rezydentów) w podróżach (PKZ),
- Podróże nierezydentów do Polski. Ruch pojazdów i osób na granicy z krajami Unii Europejskiej (PDP),
- Podróże zagraniczne w bilansie płatniczym,
- Dane administracyjne dotyczące osób fizycznych będących podatnikami podatku dochodowego,
- Dane o liczbie studentów zakwaterowanych w domach studenckich,
- Dane administracyjne z Centralnej Ewidencji Pojazdów i Kierowców (CEPiK),
- Badanie Budżetu Czasu Ludności.

Wprowadzenie opisanych zmian w zakresie spożycia gospodarstw domowych w latach 2010-2020 znalazło odzwierciedlenie zarówno po stronie produkcji PKB, jak i po stronie rozdysponowania PKB. Ostatecznie, zmiany te przyczyniły się do zmniejszenia PKB w ujęciu nominalnym w całym analizowanym okresie.

4. Usługi finansowe, w tym FISIM

Rewizja rachunków narodowych w obszarze usług finansowych objęła także sposób liczenia produkcji globalnej oraz zużycia pośredniego jednostek sektora instytucji finansowych, tj. zgodnie z rekomendacjami Eurostatu. Działania realizowane w tym zakresie polegały na:

- eliminacji „pozostałych przychodów operacyjnych” oraz „pozostałych kosztów operacyjnych”, odpowiednio z produkcji globalnej i zużycia pośredniego jednostek finansowych, korekcie algorytmu dla produkcji domów maklerskich a także alokacji produkcji niesprzedanej NBP, produkcji rynkowej banków, domów maklerskich i towarzystw funduszy inwestycyjnych.

Wylimitowanie „pozostałych przychodów operacyjnych” oraz „pozostałych kosztów operacyjnych” z algorytmów wynikało z tego, iż w wielu przypadkach tego rodzaju przychody nie są związane ze świadczeniem usług przez instytucje finansowe oraz tego typu koszty nie zawsze odpowiadają koncepcji zużycia pośredniego. Korekty wpłynęły na wartość produkcji globalnej i zużycia pośredniego sektora instytucji finansowych, zużycia pośredniego sektora przedsiębiorstw niefinansowych oraz zużycia pośredniego i spożycia sektora gospodarstw domowych.

- Wdrożenia rekomendacji Eurostatu w zakresie metody liczenia produkcji globalnej funduszy inwestycyjnych oraz jej alokacji do sektorów instytucjonalnych.

W wyniku prac dotyczących działalności funduszy inwestycyjnych (fundusze inwestycyjne niebędące funduszami rynku pieniężnego) zmieniono algorytm szacowania produkcji tych funduszy, tj. zastosowano metodę kosztową z uwzględnieniem FISIM (usługi pośrednictwa finansowego mierzone pośrednio).

Zrewidowana produkcja funduszy inwestycyjnych została alokowana do krajowych sektorów instytucjonalnych. Zmiana wpłynęła na produkcję globalną sektora instytucji finansowych oraz zużycie pośrednie wszystkich krajowych sektorów instytucjonalnych, a także spożycie gospodarstw domowych.

- uwzględnieniu FISIM w produkcji globalnej spółdzielczych kas oszczędnościowo-kredytowych (SKOK) oraz weryfikacji algorytmu produkcji globalnej i zużycia pośredniego dla SKOK, w szczególności eliminacji przychodów/kosztów odsetkowych.

Zmiana wpłynęła na wartość nominalną produkcji globalnej i zużycia pośredniego sektora instytucji finansowych, zużycia pośredniego sektora przedsiębiorstw niefinansowych oraz spożycia gospodarstw domowych.

- opracowaniu nowej metody szacunków dla małych jednostek finansowych (zatrudniających do 9 pracowników).

Zmieniony sposób szacowania rachunków dla małych jednostek finansowych (sekcja K wg PKD 2007) oparty został na danych pozyskiwanych na podstawie formularzy statystycznych: SP-3 dla małych jednostek (zatrudniających do 9 osób) oraz F-01/I-01 - Sprawozdanie o przychodach, kosztach i wyniku finansowym oraz o nakładach na środki trwałe dla dużych i średnich jednostek, prowadzących pełną rachunkowość. Zmiany wpłynęły na produkcję globalną, zużycie pośrednie sektora instytucji finansowych i zużycie pośrednie sektora przedsiębiorstw niefinansowych oraz zużycie pośrednie i spożycie gospodarstw domowych.

- zaktualizowaniu metody rozdysponowania produkcji globalnej ubezpieczeń na sektory instytucjonalne nabywające usługi ubezpieczeniowe. Nową metodę oparto na danych o wartości składki przypisanych brutto według sektorów instytucjonalnych. Zmiana wpłynęła na zużycie pośrednie sektorów instytucjonalnych oraz spożycie sektora gospodarstw domowych.

Rewizja danych w tym obszarze wprowadzona została do rachunków narodowych za okres 2010-2020 i miała wpływ na produkcję globalną i zużycie pośrednie sektora instytucji finansowych, a także na transakcje w pozostałych sektorach instytucjonalnych. PKB w ujęciu nominalnym uległ zmniejszeniu w latach 2010-2013 oraz zwiększeniu w latach 2014-2020.

5. Zmiany w saldzie handlu zagranicznego z tytułu eliminacji transakcji realizowanych przez nierezydentów

Zmiany w eksporcie i imporcie prowadzące do zmniejszenia salda handlu zagranicznego są wynikiem prac analitycznych dotyczących działalności określonej grupy podmiotów zarejestrowanych w Polsce, a należących do globalnych przedsiębiorstw wielonarodowych. Zgodnie z metodologią ESA 2010 podmioty te uznano za nierezydentów kraju i w konsekwencji zrewidowano sposób rejestrowania ich działalności w statystyce rachunków narodowych.

Do opracowania wartości transakcji wykazanych przez nierezydentów w statystyce handlu zagranicznego, GUS wykorzystał dane ze statystyki międzynarodowej wymiany towarów (Ekstrastat i Intrastat) oraz z deklaracji dla podatku od towarów i usług oraz oficjalne statystyki rachunków narodowych za lata 2010-2020.

W efekcie implementacji nowych danych w eksporcie i imporcie towarów oraz przeprowadzonego procesu bilansowania, zmianie uległy także dane w zakresie zużycia pośredniego, wartości dodanej brutto, spożycia w sektorze gospodarstw domowych, nakładów brutto na środki trwałe, przyrostu rzeczowych środków obrotowych oraz nadwyżki operacyjnej brutto. Ostatecznie zmiana w tym obszarze spowodowała wzrost PKB w ujęciu nominalnym w latach 2011-2012 oraz spadek PKB w pozostałych latach objętym procesem rewizji.

Wyniki prac analitycznych i szacowania uwzględnione zostały w sposób spójny w statystyce rachunków narodowych i w statystyce bilansu płatniczego w szeregu danych począwszy od 2010 r.

6. Pozostałe zmiany

Pozostałe szczegółowe zmiany wprowadzone w ramach rewizji rachunków narodowych nie miały tak istotnego wpływu na główne agregaty makroekonomiczne, jednak ostatecznie również przyczyniły się do wzrostu produktu krajowego brutto (za wyjątkiem 2016 r., kiedy to nastąpił spadek PKB o 0,1%). Niektóre z poniżej przedstawionych zmian, ze względu na marginalne wartości, wprowadzone zostały do statystyki rachunków narodowych począwszy od danych za 2021 r.

Wśród tych zmian należy wymienić:

- a. Wartość oryginałów działalności rozrywkowej, literackiej i artystycznej

GUS zweryfikował kompletność danych dotyczących wartości wytworzonych oryginałów działalności rozrywkowej, literackiej i artystycznej². Zgodnie z obowiązującymi rekomendacjami Komisji Europejskiej w kategorii oryginałów działalności rozrywkowej, literackiej i artystycznej należało uwzględnić przynajmniej następujące kategorie produktów: filmy, programy radiowe i telewizyjne typu „stock”, dzieła literackie i dzieła muzyczne.

Wartość oryginałów filmów, programów radiowych i telewizyjnych powinna być mierzona według kosztów wytworzenia z uwzględnieniem odpowiedniej marży. Natomiast wartość oryginałów literackich, muzycznych i fotograficznych/obrazów powinna być mierzona poprzez modelowanie przepływu tantiem.

Do oszacowania wartości oryginałów filmowych oraz programów radiowych i telewizyjnych zostały wykorzystane statystyczne źródła danych, odpowiednio K-06 Sprawozdanie z produkcji i usług filmowych i SP Roczna ankieta przedsiębiorstwa. Nowe źródła danych zostały wykorzystane dla pozostałych rodzajów oryginałów, szacowanych na podstawie przepływu tantiem.

Ze względu na marginalny wpływ korekty w podejściu do szacowania wartości oryginałów na ogólną wartość PKB i DNB zmiana ta zostanie wprowadzona na bieżąco począwszy od 2021 r.

b. Przejście z cen producenta na ceny bazowe

Weryfikacja algorytmu szacowania produkcji globalnej w cenach bazowych została przeprowadzona zgodnie z zaleceniami Eurostatu i wymogami ESA 2010 w celu zapewnienia spójności pomiędzy danymi o podatkach i dotacjach wykorzystywanymi w algorytmie przejścia z cen producenta do cen bazowych oraz danymi o podatkach i dotacjach ze źródeł administracyjnych wykorzystywanymi w algorytmie liczenia produktu krajowego brutto.

Zgodnie z ESA 2010 (par. 3.43) cena bazowa jest równa cenie producenta pomniejszonej o podatki od produktów i powiększonej o dotacje do produktów. Rewizja stosowanego w rachunkach narodowych podejścia wymagała przeanalizowania wszystkich podatków uznanych wg ESA 2010 za podatki od produktów oraz szczegółowej analizy danych pozyskiwanych na sprawozdaniu statystycznym SP, które jest podstawowym źródłem danych o przychodach ze sprzedaży wyrobów i usług. W szczególności analizowano zasady rachunkowości przedsiębiorstw oraz sposób wykazywania przychodów ze sprzedaży w sprawozdaniu SP.

Weryfikacja algorytmu przejścia wymagała szczegółowych analiz, m.in.:

- analizy sprawozdań finansowych największych podmiotów na rynku energetycznym pozyskanych z Krajowego Rejestru Sądowego, w związku z określonymi opłatami energetycznymi (opłata przejściowa, opłata kogeneracyjna, OZE) uznawanymi w rachunkach narodowych za podatki od produktów. W tym przypadku porównano zakres danych dotyczących przychodów ze sprzedaży z zakresem informacji wykazywanym na sprawozdaniu SP.
- identyfikacji potencjalnych różnic w podejściu do ujmowania przychodów ze sprzedaży w zakresie podatków i opłat pobieranych na rzecz osób trzecich (np. akcyzy, opłat związanych z rynkiem energetycznym i innych podatków) między przedsiębiorstwami sporządzającymi sprawozdania finansowe wg międzynarodowych standardów rachunkowości i tymi, które sporządzają sprawozdania według krajowych standardów rachunkowości.

Zmiany wpłynęły bezpośrednio na algorytm liczenia produkcji globalnej producentów rynkowych, tj. jednostek zaliczanych do sektora przedsiębiorstw niefinansowych i sektora gospodarstw domowych i zostały wprowadzone począwszy od danych za 2021 r.

c. Szacunki dotyczące produkcji globalnej w działalności handlowej

W zakresie sekcji G (Handel hurtowy i detaliczny; naprawa pojazdów samochodowych, włączając motocykle) przeanalizowano algorytm produkcji globalnej w kontekście uwzględnienia zmiany stanu zapasów towarów, tj. zgodnie z paragrafem 3.56 ESA 2010. W wyniku prac zweryfikowano sposób wyliczania produkcji globalnej dla działalności handlowej, w szczególności uwzględniono dane dotyczące strat w towarach handlowych nieujętych w drodze inwentaryzacji w zmianie stanu zapasów.

² Kategoria ta jest zaliczana do produktów własności intelektualnej, podobnie jak wyniki prac badawczo-rozwojowych, nakłady na poszukiwanie złóż, oprogramowanie komputerowe i bazy danych. W rachunkach narodowych prezentowana jest w pozycji nakłady brutto na środki trwałe.

W celu pozyskania niezbędnych informacji i w ramach prac nad poprawą algorytmu Główny Urząd Statystyczny rozszerzył zakres rocznej ankiety przedsiębiorstw SP o następujące pozycje:

- towary zakupione do odsprzedaży, a zużyte przez przedsiębiorstwo na potrzeby własne lub przekazane pracownikom (SP 2018 - RZiS w. 29),
- straty w towarach handlowych nieujęte w drodze inwentaryzacji w zmianie stanu zapasów (SP 2018 - RZiS w. 77).

Zmiany wprowadzone do rachunków narodowych w szeregu danych począwszy od 2010 r. wpłynęły nieznacznie na produkcję globalną, wartość dodaną brutto a w konsekwencji na PKB i DNB w ujęciu nominalnym.

d. Szacunki dotyczące produkcji globalnej i zużycia pośredniego w budownictwie

W zakresie budownictwa dokonano szczegółowych analiz mających na celu weryfikację zakresu i czasu rejestracji danych dotyczących produkcji usług budowlanych, dla których głównym źródłem danych są sprawozdania statystyczne. W tym celu przeprowadzono bardziej szczegółową analizę zasad prowadzenia rachunkowości przedsiębiorstw budowlanych w Polsce, w szczególności podmiotów budowlanych realizujących długoterminowe umowy. Porównano także podejście do ujmowania wyników działalności budowlanej, w zależności od tego czy ostateczny odbiorca (nabywca produkcji budowlanej) jest znany producentowi czy też nie. W zakresie produkcji niezakończonych (wycenianej metodą kosztową), dla której nabywca nie jest znany, uwzględniono dodatkowo wartość narzutu stanowiącego nadwyżkę operacyjną w statystyce rachunków narodowych.

Szczegółowe analizy bazowały na danych pozyskiwanych ze sprawozdań statystycznych (SP - Roczna ankieta przedsiębiorstwa, SP-3 - Roczne sprawozdanie z działalności gospodarczej przedsiębiorstwa, B-01 - Sprawozdanie o sprzedaży produkcji budowlano-montażowej przedsiębiorstw budowlanych, B-02 - Sprawozdanie o sprzedaży produkcji budowlano-montażowej przedsiębiorstw niebudowlanych, P-01 - Sprawozdanie o produkcji). Wyniki przeprowadzonych analiz wykazały, że potencjalne zmiany miały marginalny wpływ na wartość dodaną brutto, nadwyżkę operacyjną brutto, PKB i DNB. W związku z tym odpowiednie zmiany w algorytmach produkcji globalnej i zużycia pośredniego wprowadzone zostały począwszy od danych za 2021 r.

e. Koszty przeniesienia praw własności do aktywów nieprodukowanych

Zmiana wynikała z konieczności dostosowania bieżących algorytmów do rekomendacji Eurostatu, które wskazują, iż koszty przeniesienia praw własności do aktywów nieprodukowanych powinny być traktowane jako nakłady brutto na środki trwałe. Aktywa nieprodukowane to zgodnie z definicją aktywa, które nie zostały wytworzone w procesie produkcji, jednakże wykorzystywane są do produkcji wyrobów i usług. Zgodnie z metodologią ESA2010, wyróżnia się trzy rodzaje transakcji w zakresie aktywów nieprodukowanych: 1) nabycie pomniejszone o rozdysponowanie zasobów naturalnych; 2) nabycie pomniejszone o rozdysponowanie umów, umów leasingu i licencji; 3) zakup pomniejszony o sprzedaż wartości firmy i aktywów marketingowych.

Koszty przeniesienia praw własności oszacowane zostały dla pozycji grunty (NP.1), co jest zgodne z rozwiązaniami przyjętymi na poziomie europejskim. Koszty te obejmują opłaty ponoszone przy nabyciu nieruchomości gruntowych (podatek od czynności cywilnoprawnych, opłaty notarialne, podatek VAT od opłat notarialnych, opłaty sądowe, opłaty pośrednika transakcji, podatek VAT od opłat pośrednika).

Do przygotowania szacunku wykorzystano statystyczne źródła danych w zakresie wartości nieruchomości gruntowych oraz informacje o wysokościach wymaganych opłat ponoszonych przez nabywcę przy transakcji kupna nieruchomości gruntowych. Ponadto wartości nieruchomości gruntowych będących przedmiotem transakcji w kolejnych latach pozyskiwano z Rejestru Cen i Wartości Nieruchomości.

Oszacowana wartość kosztów przeniesienia własności aktywów nieprodukowanych została ujęta w nakładach brutto na środki trwałe poszczególnych sektorów instytucjonalnych a następnie skapitalizowana. Oszacowana amortyzacja zwiększyła produkcję sektora instytucji rządowych i samorządowych oraz sektora instytucji niekomercyjnych działających na rzecz gospodarstw domowych.

f. Aktywa o wyjątkowej wartości

Zmiana wynikała z konieczności zastosowania nowych źródeł danych, umożliwiających wdrożenie wytycznych Eurostatu w zakresie metody szacunku „nabycia pomniejszonego o rozdysponowanie aktywów o wyjątkowej wartości”.

Zgodnie z definicją (ESA 2010, 3.154) aktywa o wyjątkowej wartości są wyrobami niefinansowymi, które zasadniczo nie są wykorzystywane do celów produkcji czy spożycia; w normalnych warunkach, wraz z upływem czasu, nie pogarszają się ich własności fizyczne oraz są nabywane i przechowywane głównie jako lokata wartości. Wyróżnia się trzy grupy aktywów niefinansowych o wyjątkowej wartości, które obejmują następujące towary: 1) kamienie i metale szlachetne, takie jak diamenty, złoto niemonetarne, platyna, srebro itp.; 2) antyki i dzieła sztuki, takie jak obrazy, rzeźby itp.; 3) inne aktywa o wyjątkowej wartości, takie jak biżuteria z kamieni i metali szlachetnych, pozycje kolekcjonerskie.

Do przygotowania szacunku wykorzystano dane w zakresie dostawy towarów oraz świadczenia usług na terytorium kraju (JPK_VAT) z uwzględnieniem informacji o podatniku i jego kontrahencie, o sprzedaży złotych i srebrnych monet kolekcjonerskich, oraz złotych monet uncjowych z NBP oraz ze statystycznych zestawów danych w zakresie sprzedaży dzieł sztuki lub antyków, wartości importu i eksportu towarów o wyjątkowej wartości oraz innych danych z uwzględnieniem wyników prac dotyczących zaklasyfikowania podmiotów do sektorów instytucjonalnych. GUS pozyskał nowe dane dotyczące wartości sprzedaży dzieł sztuki i antyków własnych oraz komisowych jak również dane na temat wyemitowanych i rozdysponowanych złotych i srebrnych monet kolekcjonerskich oraz złotych monet uncjowych.

Zweryfikowana wartość pozycji: Nabycie pomniejszone o rozdysponowanie aktywów o wyjątkowej wartości wprowadzona została do rachunków narodowych na bieżąco, tj. począwszy od danych za 2021 r.

g. Prace badawcze i rozwojowe

Celem przeprowadzonych prac było zbadanie możliwości i znaczenia szacowania zakupów netto prac badawczo-rozwojowych (B+R) pomiędzy sektorami rezydującymi, w celu zapewnienia prawidłowej alokacji nakładów brutto na środki trwałe w podziale na sektory instytucjonalne.

Podstawą do oszacowania wartości B+R były dane zgromadzone w sprawozdaniu statystycznym dotyczącym badań i rozwoju (PNT-01 - Sprawozdanie o działalności badawczej i rozwojowej (B + R)) w oparciu o metodologię zawartą w Podręczniku Frascati 2015: Guidelines for Collecting and reporting Data on research and Experimental Development, The measurement of Scientific, Technological and Innovation Activities³. Począwszy od danych za rok 2017 dołączono dodatkowe pytanie umożliwiające szacowanie zakupów netto pomiędzy sektorami rezydentów.

Szacowania oparte na dodatkowych informacjach pozyskiwanych w ramach formularza PNT-01 wykazały, że wartości nakładów na B+R uwzględniające zakupy netto pomiędzy sektorami krajowymi mają wpływ na poziom nakładów w poszczególnych sektorach instytucjonalnych. Jednak wpływ na DNB w latach 2017-2020 poprzez zużycie środków trwałych u producentów nierynkowych był znacznie poniżej progu istotności. W związku z tym zakupy netto zostaną wprowadzone do ostatecznego szacunku nakładów na B+R za 2021 r., tj. w marcu 2023 r.

h. Zmiany wynikające z sektoryzacji na potrzeby statystyki sektora instytucji rządowych i samorządowych

Zgodnie z wymaganiami Komisji Europejskiej, wszystkie jednostki publiczne podlegają stałej kontroli w celu określenia ich charakteru działalności, tj. czy są jednostkami rynkowymi. W przypadku, gdy jednostka publiczna jest nierynkowa przez okres 3 lat lub spełnione są kryteria jakościowe, opisane w podręczniku Manual on Government Deficit and Debt⁴, jednostka jest przeklasyfikowana do sektora instytucji rządowych i samorządowych. W trakcie rewizji dane za lata historyczne zostały zaktualizowane z tytułu wprowadzanych na bieżąco do notyfikacji EDP zmian wynikających z monitorowania zakresu sektora.

³ Podręcznik Frascati 2015; [Główny Urząd Statystyczny / Obszary tematyczne / Nauka i technika. Społeczeństwo informacyjne / Nauka i technika / Podręcznik Frascati 2015](#)

⁴ Podręcznik Manual on Government Deficit and Debt – Implementation of ESA 2010, edycja 2019 <https://ec.europa.eu/eurostat/web/products-manuals-and-guidelines/-/ks-gq-19-007>

- i. Uszczegółowienie zasad klasyfikacji kosztów związanych z zatrudnieniem do transakcji dotyczących Wynagrodzeń i Składek na ubezpieczenia społeczne płacone przez pracodawców

W wyniku przeprowadzonych analiz dotyczących metody klasyfikacji kosztów związanych z zatrudnieniem zaliczanych do transakcji Wynagrodzenia i Składki na ubezpieczenia społeczne płacone przez pracodawców wprowadzono zmiany w rejestracji składek, które są raportowane na sprawozdaniach statystycznych jako element kosztów dot. ubezpieczeń społecznych, a zgodnie z zasadami ESA2010, powinny być ujmowane jako pozostałe podatki związane z produkcją. Zweryfikowane szacunki oparte zostały na danych pozyskiwanych na sprawozdaniach statystycznych (SP - Roczny raport o przedsiębiorstwie, SP-3 - Roczne sprawozdanie z działalności gospodarczej przedsiębiorstwa, F-01/I-01 - Sprawozdanie o przychodach, kosztach, wynikach finansowych i nakładach inwestycyjnych) oraz na informacjach dotyczących wpłat na fundusze zabezpieczenia społecznego, Fundusz Solidarnościowy i Fundusz Gwarantowanych Świadczeń Pracowniczych.

Z uwagi na mały wpływ na poszczególne transakcje ESA2010, nowe rozwiązanie zostało wdrożone począwszy od 2020 roku.

- j. Rejestracja diet dziennych

Weryfikacja rejestracji diet dziennych otrzymywanych przez pracowników odbywających podróże służbowe została sporządzona na podstawie rekomendacji ustalonych przez Eurostat i w konsultacji z krajami członkowskimi UE.

Opracowane rekomendacje Komisji Europejskiej wskazują na następujący sposób rejestracji:

- diety w ujęciu wąskim (diety mające na celu pokrycie kosztów podstawowych, np. posiłki, pracę po godzinach służbowych) – jako wynagrodzenia;
- diety w ujęciu szerokim (koszty podstawowe pracownika oraz pozostałe koszty związane z podróżami, takie jak hotel, koszty transportu itp.) mające charakter wydatków w celu pokrycia kosztów podróży oraz płatności dla pracownika w związku z realizacją jego obowiązków w trakcie podróży służbowej – jako zużycie pośrednie w całości lub rozdzielenie ich na wynagrodzenia (w części dot. wąskiego ujęcia diet) oraz zużycie pośrednie.

W celu realizacji wytycznych przeanalizowane zostały źródła danych dla wszystkich sektorów instytucjonalnych dla podróży służbowych oraz dotychczasowe podejście stosowane w rachunkach narodowych. W polskim systemie rachunkowym w sprawozdaniach finansowych stosowane jest szerokie podejście (przypadek drugi), do prezentowania wydatków związanych z podróżami służbowymi. Ustalono, że w polskich rachunkach narodowych wydatki na podróże służbowe zostaną podzielone na dwie transakcje zgodnie z wytycznymi Eurostatu.

Z uwagi na małe wartości zmian, zmodyfikowane algorytmy dla sektora instytucji finansowych i sektora gospodarstw domowych wprowadzane zostały na bieżąco, tj. począwszy od 2021 roku.

- k. Marże na aktywach finansowych przeznaczonych do obrotu

Zmiana ma charakter horyzontalny w Unii Europejskiej, tzn. powinna być wprowadzona w statystykach wszystkich krajów UE. Dostosowania w rachunkach narodowych oparte zostały na rekomendacjach dedykowanej grupy roboczej ds. szacowania marż na aktywach finansowych przeznaczonych do obrotu (the Working Group on the estimation of margins on buying and selling financial instruments), w ramach grupy roboczej Europejskiego Banku Centralnego - WGES - Working Group on External Statistics.

Nabywanie i zbywanie aktywów i zobowiązań finansowych na rynkach finansowych stanowi jeden ze sposobów świadczenia i opłacania usług finansowych przewidzianych w ESA 2010. Zgodnie z par. 3.73 ESA 2010 „Gdy instytucja finansowa oferuje dłużny papier wartościowy (np. weksel albo obligację), pobiera ona opłatę za usługę. Cena nabycia (cena wywoławcza) jest równa szacowanej wartości rynkowej papieru wartościowego powiększonej o marżę. Inna opłata pobierana jest, gdy papier wartościowy zostaje sprzedany; cena oferowana sprzedawcy (cena kupna) jest równa wartości rynkowej pomniejszonej o marżę. Marże pomiędzy cenami kupna i sprzedaży dotyczą także udziałów kapitałowych, akcji/jednostek funduszy inwestycyjnych i walut obcych. Marże są płatnością za świadczenie usług finansowych”.

Marże między cenami kupna i sprzedaży zostały uwzględnione w produkcji globalnej instytucji prowadzących obrót instrumentami finansowymi oraz odpowiednio alokowane do sektorów instytucjonalnych.

Ponieważ zmiany z tytułu uwzględnienia marż na aktywach finansowych przeznaczonych do obrotu w produkcji instytucji finansowych (banków) miały marginalny wpływ na dane dotyczące PKB i DNB, odpowiednie dostosowania wprowadzone zostały do statystyki rachunków narodowych począwszy od danych za 2020 r.

Wpływ rewizji 2022 na PKB i DNB

Wpływ wprowadzonych zmian na poziom absolutny produktu krajowego brutto w latach 2010–2020 wahał się od -1,01% w 2013 r. do +0,23% w 2018 r. Zmniejszenie PKB wyrażonego w cenach bieżących zanotowano we wszystkich latach objętych rewizją za wyjątkiem roku 2018. Zmianami, które w największym stopniu przyczyniły się do obniżenia PKB były: zmiana podejścia do szacowania wartości produkcji usług mieszkaniowych i spożycia w sektorze gospodarstw domowych, a także korekty w eksporcie i imporcie towarów związane z wyłączeniem transakcji realizowanych przez nierezydentów kraju. Natomiast na wzrost PKB wpłynęły zmiany dotyczące szacowania wartości usług finansowych oraz produkcji nieobserwowanej. Pozostałe korekty wywarły stosunkowo mniejszy wpływ na PKB i wahały się od -0,02% do 0,04%.

Tablica 1. Wpływ zmian z tytułu rewizji na poziom absolutny PKB

Table 1. The impact of revision on the absolute level of GDP

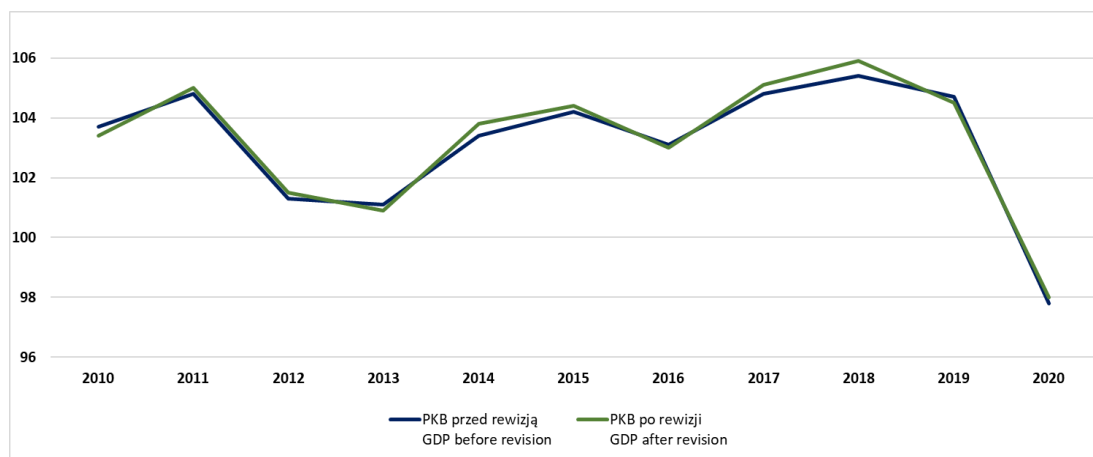
Wyszczególnienie Specification	2010	2015	2016	2017	2018	2019	2020
PKB przed rewizją (mln zł) GDP before revision (m PLN)	1 446 844	1 801 112	1 863 487	1 989 835	2 121 555	2 293 199	2 338 996
PKB po rewizji (mln zł) GDP after revision (m PLN)	1 434 368	1 798 471	1 853 205	1 982 794	2 126 506	2 288 492	2 337 672
Ogółem zmiana absolutna PKB (mln zł) Absolute change of GDP (m PLN)	-12 476	-2 641	-10 282	-7 041	4 951	-4 707	-1 324
Zmiana % PKB Change in % of GDP	-0,86	-0,15	-0,55	-0,36	0,23	-0,21	-0,06
z tego: of which:							
Szacowanie wartości pro- dukcji usług mieszkani- owych w sektorze gospo- darstw domowych Estimating the output of dwelling services in the household sector	-0,28	-0,15	-0,15	-0,13	-0,09	-0,04	-0,06
Szacowanie wartości pro- dukcji nieobserwowanej Estimating the value of non-observed output	-0,08	0,39	0,51	0,65	0,70	0,39	0,63
Usługi finansowe, w tym FISIM Financial services, includ- ing FISIM	0,15	0,03	0,08	0,10	0,25	0,21	0,29
Poprawa szacunków w ra- mach spożycia w sektorze gospodarstw domowych Improved estimates in household final consump- tion expenditure	-0,55	-0,18	-0,64	-0,68	-0,28	-0,43	-0,51

Zmiany w saldzie handlu zagranicznego z tytułu eliminacji transakcji realizowanych przez nierezydentów Changes in the foreign trade balance due to elimination of transactions carried out by non-residents	-0,11	-0,24	-0,34	-0,30	-0,34	-0,37	-0,42
Pozostałe zmiany Other changes	0,01	0,00	-0,01	0,01	0,00	0,04	0,01

Zmiany w dynamice realnej PKB wahały się od -0,3 p. proc. do +0,5 p. proc. Największy spadek dynamiki zanotowano w 2010 r., natomiast największy wzrost w 2018 r.

Wykres 1. Dynamika realna zrewidowanego PKB w porównaniu do danych wcześniej publikowanych za lata 2010–2020, rok poprzedni = 100

Chart 1. Real dynamic reviewed GDP compared to data previously published for 2010–2020, previous year = 100



Zmiany zauważalne są również w dynamice realnej wartości dodanej brutto wg sekcji PKD 2007. W całym okresie objętym rewizją rachunków narodowych, istotne zmiany zarejestrowano w przetwórstwie przemysłowym (sekcja C), które ma największy udział w tworzeniu wartości dodanej brutto polskiej gospodarki. Na skutek zmian w metodyce zestawiania danych, źródłach danych oraz ostatecznie w wyniku bilansowania rachunków narodowych największy wzrost w dynamice realnej sekcji C (+3,3 p. proc.) odnotowano w 2014 r., natomiast w pozostałych latach zmiany mieściły się w przedziale od -3,7 p. proc. w 2013 r. do 2,3 p. proc. w 2019 r. Rewizja danych w zakresie przetwórstwa przemysłowego wpłynęła także na wyniki w całym przemyśle. Największa dodatnia zmiana w dynamice realnej nastąpiła w 2014 r. (+2,3 p. proc.), natomiast największą ujemną korektę w dynamice realnej przemysłu zanotowano w 2013 r. (-2,6 p. proc.).

Z kolei w zakresie sekcji G - Handel; naprawa pojazdów samochodowych (druga co do udziału w wartości dodanej brutto sekcja PKD), największy wzrost w dynamice realnej odnotowano w 2017 r. (+2,7 p. proc.). W pozostałych latach odnotowano zmiany, zarówno dodatnie jak i ujemne, które mieściły się w przedziale od -3,7 p. proc. w 2014 r. do 2,1 p. proc. w 2011 r.

Jedynym obszarem działalności, w którym nie odnotowano zmian w dynamice realnej była Administracja publiczna i obrona narodowa; obowiązkowe zabezpieczenia społeczne.

Od strony rozdysonowania PKB największe zmiany w dynamice realnej wystąpiły w eksporcie i imporcie oraz akumulacji, w tym w nakładach brutto na środki trwałe. Wzrost dynamiki realnej akumulacji zauważalny jest prawie w całym szeregu, przy czym największe dodatnie zmiany odnotowano w 2018 r. i w 2020 r. (odpowiednio o 3,3 p. proc. i 2,7 p. proc.). Spadek dynamiki

odnotowano w 2012 r. i 2017 r. (odpowiednio 0,3 p. proc. i 2,0 p. proc.). Zbieżny kierunek zmian zanotowano w przypadku nakładów brutto na środki trwałe.

Eliminacja z wartości eksportu i importu transakcji raportowanych przez nierezydentów kraju przyczyniła się także do zmiany dynamiki tych agregatów. Zmiany wpłynęły na zmniejszenie dynamiki wolumenu tych dwóch zmiennych w 2015 r. (spadek eksportu o 1,4 p. proc. i spadek importu o 1,3 p. proc.) oraz w 2020 r. (spadek eksportu o 1,1 p. proc. i importu o 1,3 p. proc.).

Należy zwrócić uwagę, iż w kategorii spożycie ogółem w 2017 r. odnotowano wzrost wolumenu o 1,2 p. proc., w pozostałych latach zmiany mieściły się w przedziale od -0,6 p. proc. do 0,6 p. proc. Pozostałe kategorie makroekonomiczne od strony rozdysponowania uległy zmniejszeniu lub zwiększeniu na poziomie nie przekraczającym 1 p. proc.

Zaprezentowane powyżej zmiany wynikają z rekomendacji KE oraz dedykowanych grup roboczych, które skutkowały zmianami w algorytmach szacowania wybranych transakcji w rachunkach narodowych i źródłach danych wykorzystywanych do zestawiania rachunków narodowych.

Tablica 2. Produkt krajowy brutto
Table 2. Gross domestic product

Wyszczególnienie Specification	2010	2015	2016	2017	2018	2019	2020
	ceny bieżące w mln zł current prices in m PLN						
Spożycie ogółem Final consumption expenditure	1 167 479	1 383 647	1 422 908	1 529 699	1 626 870	1 734 712	1 766 884
Spożycie w sektorze gospodarstw domowych Individual consumption expenditure	876 622	1 046 356	1 075 649	1 163 922	1 232 646	1 303 144	1 299 737
Spożycie w sektorze instytucji rządowych i samorządowych Public consumption expenditure	276 268	324 081	332 667	350 835	375 343	412 432	445 409
Akumulacja brutto Gross capital formation	300 890	377 383	374 762	396 979	456 137	469 061	438 531
w tym: of which:							
Nakłady brutto na środki trwałe Gross fixed capital formation	282 894	367 238	342 290	348 374	398 407	432 916	428 090
Eksport towarów i usług Exports of goods and services	575 058	853 380	931 575	1 032 157	1 121 690	1 217 371	1 238 754
Import towarów i usług Imports of goods and services	609 059	815 939	876 040	976 041	1 078 191	1 132 652	1 106 497
Popyt krajowy Domestic demand	1 468 369	1 761 030	1 797 670	1 926 678	2 083 007	2 203 773	2 205 415
Produkt krajowy brutto Gross domestic product	1 434 368	1 798 471	1 853 205	1 982 794	2 126 506	2 288 492	2 337 672
w tym: of which:							
Wartość dodana brutto Gross value added	1 260 546	1 595 387	1 636 005	1 740 484	1 862 434	2 011 356	2 059 056

z tego: of which:							
Rolnictwo, leśnictwo, łowiectwo i rybactwo Agriculture, forestry and fishing	42 092	45 017	49 024	59 689	51 347	54 225	60 051
Przemysł Industry	322 241	421 471	442 515	443 732	464 192	499 518	508 938
Górnictwo i wydobywanie Mining and quarrying	31 367	27 956	27 212	32 334	32 488	32 966	30 682
Przetwórstwo przemy- słowe Manufacturing	234 424	321 370	342 563	338 879	356 270	387 327	385 068
Wytwarzanie i zaopatry- wanie w energię elektryczną, gaz, parę wodną i gorącą wodę Electricity, gas, steam and air conditioning sup- ply	40 877	52 236	51 510	50 191	51 432	53 780	64 491
Dostawa wody; gospoda- rowanie ściekami i odpadami; re- kultywacja Water supply; sewerage, waste management and remediation activities	15 573	19 909	21 230	22 328	24 002	25 445	28 697
Budownictwo Construction	103 410	138 126	127 680	128 550	147 334	155 827	153 753
Handel; naprawa pojaz- dów samochodowych Trade; repair of motor vehicles	229 115	262 666	264 375	288 805	303 699	323 025	328 740
Transport i gospodarka magazynowa Transportation and sto- rage	77 200	107 935	111 086	123 291	137 149	144 386	137 987
Zakwaterowanie i gastro- nomia Accommodation and ca- tering	13 605	20 315	20 667	25 905	26 287	29 954	23 356
Informacja i komunikacja Information and commu- nication	45 205	62 196	65 252	70 778	78 695	84 861	93 983
Działalność finansowa i ubezpieczeniowa Financial and insurance activities	53 267	63 371	67 193	75 737	80 485	86 805	86 756
Obsługa rynku nierucho- mości Real estate activities	65 479	78 063	84 196	85 737	89 853	113 612	118 922
Działalność profesjo- nalna, naukowa i techniczna Professional, scientific and technical activities	62 431	92 286	90 393	102 050	114 290	118 615	123 135
Administrowanie i dzia- łalność wspierająca	26 811	40 399	43 519	50 928	54 698	65 031	64 970

Administrative and support service activities							
Administracja publiczna i obrona narodowa; obowiązkowe zabezpieczenia społeczne Public administration and defence; compulsory social security	77 824	89 284	92 884	97 476	101 660	110 962	119 524
Edukacja Education	65 350	75 806	76 358	79 476	85 934	93 941	101 384
Opieka zdrowotna i pomoc społeczna Human health and social work activities	54 171	68 103	70 326	75 819	90 534	93 708	98 552
Działalność związana z kulturą, rozrywką i rekreacją Arts, entertainment and recreation	11 594	12 563	13 681	13 488	15 654	15 860	16 607
Pozostała działalność usługowa Other service activities	10 682	17 592	16 655	18 809	20 411	20 826	22 208
Gospodarstwa domowe zatrudniające pracowników oraz wytwarzające produkty na własne potrzeby Activities of households as employers and product-producing activities of households for own use	69	194	201	214	212	200	190

Tablica 3. Dynamika wolumenu produktu krajowego brutto
Table 3. Indices of gross domestic product volume

Wyszczególnienie Specification	2010	2015	2016	2017	2018	2019	2020
	w % in %						
Spożycie ogółem Final consumption expenditure	102,2	103,5	103,3	105,4	104,4	104,1	98,5
Spożycie w sektorze gospodarstw domowych Individual consumption expenditure	101,6	103,8	103,6	106,3	104,4	103,5	96,4
Spożycie w sektorze instytucji rządowych i samorządowych Public consumption expenditure	103,6	102,4	102,0	102,7	103,5	106,5	104,9
Akumulacja brutto Gross capital formation	111,8	105,6	98,3	105,6	113,8	100,5	92,5
Nakłady brutto na środki trwałe Gross fixed capital formation	100,7	106,9	92,4	101,6	112,6	106,2	97,7
Eksport towarów i usług Exports of goods and services	112,7	106,6	109,0	109,0	106,8	105,3	98,9
Import towarów i usług Imports of goods and services	114,2	105,6	107,7	109,9	107,5	103,2	97,6

Popyt krajowy Domestic demand	104,1	103,9	102,2	105,4	106,3	103,3	97,3
Produkt krajowy brutto Gross domestic product	103,4	104,4	103,0	105,1	105,9	104,5	98,0
Wartość dodana brutto Gross value added	103,4	104,5	102,8	105,0	105,9	104,3	98,0
z tego: of which:							
Rolnictwo, leśnictwo, łowiectwo i rybactwo Agriculture, forestry and fishing	99,0	91,5	100,4	101,5	90,4	97,8	115,3
Przemysł Industry	109,2	104,2	104,5	101,9	105,0	104,7	96,5
Górnictwo i wydobywanie Mining and quarrying	97,4	107,2	97,1	93,1	97,3	98,2	89,9
Przetwórstwo przemysłowe Manufacturing	108,4	107,1	105,3	101,9	105,8	106,2	94,5
Wytwarzanie i zaopatrywanie w energię elektryczną, gaz, parę wodną i gorącą wodę Electricity, gas, steam and air conditioning supply	125,2	86,4	103,9	106,2	103,9	99,2	110,5
Dostawa wody; gospodarowanie ściekami i odpadami; rekultywacja Water supply; sewerage, waste management and remediation activities	105,6	103,7	103,4	102,6	106,8	103,0	105,4
Budownictwo Construction	105,5	111,6	95,0	98,8	108,5	99,2	92,0
Handel; naprawa pojazdów samochodowych Trade; repair of motor vehicles	104,7	105,9	104,0	108,4	103,5	103,8	97,7
Transport i gospodarka magazynowa Transportation and storage	102,3	98,7	102,3	112,3	109,4	102,6	90,3
Zakwaterowanie i gastronomia Accommodation and catering	89,8	100,2	100,4	122,0	96,7	100,8	74,2
Informacja i komunikacja Information and communication	94,5	109,7	113,0	110,7	109,6	106,6	107,9
Działalność finansowa i ubezpieczeniowa Financial and insurance activities	98,4	115,3	103,9	102,7	122,2	110,1	87,0
Obsługa rynku nieruchomości Real estate activities	106,6	100,2	106,3	100,5	102,2	118,2	104,2
Działalność profesjonalna, naukowa i techniczna Professional, scientific and technical activities	94,2	111,6	98,0	111,7	110,5	103,7	102,1
Administrowanie i działalność wspierająca Administrative and support service activities	105,0	108,6	109,7	113,7	103,8	109,8	94,5
Administracja publiczna i obrona narodowa; obowiązkowe zabezpieczenia społeczne Public administration and defence; compulsory social security	98,2	100,8	100,0	100,2	100,6	105,5	103,7
Edukacja Education	99,3	102,4	100,5	103,3	104,9	103,8	104,2
Opieka zdrowotna i pomoc społeczna Human health and social work activities	103,0	95,3	103,1	105,8	112,9	98,7	102,5
Działalność związana z kulturą, rozrywką i rekreacją Arts, entertainment and recreation	91,6	106,6	107,8	95,7	111,7	99,8	101,7

Pozostała działalność usługowa Other service activities	100,7	101,1	93,6	110,4	105,9	97,9	99,9
Gospodarstwa domowe zatrudniające pracowników oraz wytwarzające produkty na własne potrzeby Activities of households as employers and product-producing activities of households for own use	96,5	101,5	103,3	104,5	97,2	92,5	91,8

Wraz ze zmianą produktu krajowego brutto odpowiednim zmianom uległy także pozostałe kategorie bilansujące, w tym dochód narodowy brutto⁵ (DNB). Ponadto wartość DNB w całym szeregu uległa rewizji z tytułu innym zmian, które nie wpływają na PKB, ponieważ odzwierciedlone są w rachunku podziału pierwotnego dochodów. Największa zmiana w całym analizowanym okresie wynikała z wdrożenia zmian w szacowaniu wartości reinwestowanych zysków z zagranicznych inwestycji bezpośrednich.

W ramach cyklu weryfikacji DNB na lata 2016–2019 Eurostat zweryfikował prawidłowość zestawienia danych dotyczących reinwestowanych zysków z zagranicznych inwestycji bezpośrednich we wszystkich państwach członkowskich. W toku weryfikacji ustalono, że większość państw członkowskich szacowała reinwestowane zyski z zagranicznych inwestycji bezpośrednich na podstawie danych dotyczących poszczególnych przedsiębiorstw. Zysk z działalności operacyjnej przedsiębiorstw bezpośredniego inwestowania mierzony za pomocą koncepcji bieżącej wydajności operacyjnej stanowił zatem punkt wyjścia przy szacowaniu reinwestowanych zysków z zagranicznych inwestycji bezpośrednich. O ile zysk z działalności operacyjnej pozwalał stosunkowo precyzyjnie oszacować kwotę nadwyżki operacyjnej netto przy szacowaniu reinwestowanych zysków zgodnie z ramami metodyki ESA 95, koncepcja ta pomijała niektóre zmiany metodologiczne wprowadzone w ESA 2010. Zmianą metodologiczną o potencjalnie największym wpływie na reinwestowane zyski z zagranicznych inwestycji bezpośrednich był sposób ujmowania prac badawczo-rozwojowych (B+R). W rezultacie kapitalizacji B+R na nadwyżkę operacyjną netto wpływają następujące czynniki: ujmowanie wydatków na zakup B+R jako nakłady brutto na środki trwałe, a nie jako zużycie pośrednie; uznawanie produkcji globalnej i nakładów brutto na środki trwałe z prac B+R prowadzonych na własne potrzeby; oraz amortyzowanie środków trwałych w oparciu o aktywa B+R.

Aby zrealizować rekomendacje Eurostatu należało podjąć szereg działań, w tym: zweryfikowanie dostępnych źródeł danych wykorzystanych przy zestawianiu reinwestowanych zysków z zagranicznych inwestycji bezpośrednich, ustalenie korekty z tytułu kapitalizacji B+R dla jednostek zaangażowanych w bezpośrednie inwestycje zagraniczne a następnie ustalenie wartości dostosowań w zyskach reinwestowanych. Zmiany te zostały odzwierciedlone w rachunku podziału dochodów pierwotnych w zakresie zysków reinwestowanych i miały bezpośredni wpływ na dochód narodowy brutto.

Pozostałe zmiany wprowadzone do rachunku podziału pierwotnego dochodów (przejście z PKB do DNB) wynikały z rewizji bilansu płatniczego, który jest bezpośrednim źródłem danych dla sektora zagranica.

Poziom DNB w latach 2010–2020, w ujęciu absolutnym przed rewizją i po rewizji, zaprezentowany zostały w tablicy 4.

Implementacja zmian związanych z wdrożeniem rekomendacji KE, w tym wykorzystanie nowych oraz z aktualizacją istniejących źródeł danych, przyczyniły się do obniżenia dochodu narodowego brutto w latach objętych rewizją rachunków narodowych. Wyjątkiem był rok 2018, w którym zaobserwowano wzrost DNB o 3,1 mld zł. Największy spadek odnotowano w 2013 r., w wysokości ponad 17,5 mld zł. W pozostałych latach zmiany mieściły się w przedziale od -4,0 mld zł w 2015 r. do -13,0 mld zł w 2010 r.

⁵ Dochód narodowy brutto jest podstawą do wyliczenia jednego z czterech elementów składki państw członkowskich płaconych do budżetu UE (tzw. czwarta część zasobów własnych opartych na dochodzie narodowym brutto). Wyliczany jest jako suma produktu krajowego brutto oraz salda dochodu z zagranicy, na które składają się saldo kosztów związanych z zatrudnieniem, saldo dochodów z tytułu własności, dotacje otrzymywane z zagranicy oraz podatki od produkcji i importu płacone za granicę.

Tablica 4. Dochód narodowy brutto**Table 4. Gross national income**

Wyszczególnienie	2010	2015	2016	2017	2018	2019	2020
Specification	ceny bieżące w mln zł current prices in m PLN						
DNB przed rewizją GNI before revision	1 395 274	1 735 477	1 790 107	1 907 275	2 033 872	2 199 171	2 260 625
DNB po rewizji GNI after revision	1 382 229	1 731 513	1 778 261	1 898 758	2 036 989	2 192 953	2 249 765

Opracowanie merytoryczne:
Departament Rachunków Narodowych

Dyrektor Anita Perzyna

Tel: 22 608 31 17

Rzeczposzechnianie:
Rzecznik Prasowy Prezesa GUS

Karolina Banaszek

Tel: 695 255 011

Wydział Współpracy z Mediami

Tel: 22 608 38 04

e-mail: obslugaprasowa@stat.gov.pl



www.stat.gov.pl



[@GUS_STAT](https://twitter.com/GUS_STAT)



[@GlownyUrzadStatystyczny](https://www.facebook.com/GlownyUrzadStatystyczny)



[gus_stat](https://www.instagram.com/gus_stat)



[glownyurządstatystycznygus](https://www.youtube.com/glownyurządstatystyczny)



[glownyurządstatystyczny](https://www.linkedin.com/company/glownyurządstatystyczny)

Powiązane opracowania

[Informacja Głównego Urzędu Statystycznego w sprawie skorygowanego szacunku produktu krajowego brutto za 2021 rok](#)

[Informacja Głównego Urzędu Statystycznego na temat rewizji rachunków narodowych w latach 2010–2020](#)

Temat dostępny w bazach danych

[Roczne wskaźniki makroekonomiczne - rachunki narodowe wg ESA 2010](#)

Ważniejsze pojęcia dostępne w słowniku

[Produkt krajowy brutto](#)

[Wartość dodana brutto](#)

[Akumulacja](#)