

Budownictwo mieszkaniowe¹ w okresie styczeń-luty 2024 r.

21.03.2024 r.


88,3

Dynamika liczby mieszkań oddanych do użytkowania r/r

W dwóch pierwszych miesiącach 2024 roku oddano do użytkowania mniej mieszkań niż przed rokiem. Wzrosła z kolei liczba mieszkań, na których budowę wydano pozwolenia lub dokonano zgłoszenia z projektem budowlanym oraz liczba mieszkań, których budowę rozpoczęto.

Mieszkania oddane do użytkowania

Według wstępnych danych, w okresie styczeń-luty 2024 roku oddano do użytkowania 30,8 tys. mieszkań, tj. 11,7% mniej niż w analogicznym okresie 2023 roku. Deweloperzy przekazali do eksploatacji 18,1 tys. mieszkań – o 5,9% mniej niż przed rokiem, natomiast inwestorzy indywidualni 12,0 tys. mieszkań, tj. o 20,0% mniej. W ramach tych form budownictwa wybudowano łącznie 97,7% ogółu nowo oddanych mieszkań. W pozostałych formach budownictwa oddano do użytkowania łącznie 0,7 tys. mieszkań (podobnie jak przed rokiem).

Powierzchnia użytkowa nowo wybudowanych mieszkań wyniosła 2,9 mln m², czyli o 14,3% mniej niż przed rokiem, a jej przeciętna wartość dla 1 mieszkania ukształtowała się na poziomie 92,8 m².

Deweloperzy i inwestorzy indywidualni oddali do użytkowania odpowiednio: 58,8% i 38,9% ogólnej liczby mieszkań

Tablica 1. Mieszkania oddane do użytkowania

Wyszczególnienie	02 2024			01-02 2024	
	Liczba mieszkań	02 2023=100	01 2024=100	Liczba mieszkań	01-02 2023=100
Ogółem	16 048	101,7	108,7	30 810	88,3
Indywidualne	5 913	82,2	97,6	11 970	80,0
Przeznaczone na sprzedaż lub wynajem	9 796	120,2	117,9	18 103	94,1
w tym na wynajem	27	45,8	33,3	108	70,1
Spółdzielcze	-	.	.	113	58,2
Komunalne	105	214,3	57,4	288	180,0
Spółeczne czynszowe	234	105,9	229,4	336	108,7
Zakładowe	-	.	.	-	.

¹ Dane wstępne; mogą ulec zmianie po opracowaniu danych ostatecznych.

Mieszkania, na których budowę wydano pozwolenia lub dokonano zgłoszenia z projektem budowlanym²

W okresie styczeń-luty 2024 r. wydano pozwolenia lub dokonano zgłoszenia budowy 41,9 tys. mieszkań, tj. o 32,7% więcej niż rok wcześniej. Pozwolenia na budowę największej liczby mieszkań otrzymali deweloperzy (30,1 tys., wzrost o 42,3% r/r) oraz inwestorzy indywidualni (11,0 tys., wzrost o 14,7%). Łącznie w ramach tych form budownictwa otrzymano pozwolenia lub dokonano zgłoszenia budowy z projektem budowlanym dla 98,0% ogółu mieszkań. W pozostałych formach budownictwa odnotowano 0,8 tys. mieszkań, na których budowę wydano pozwolenia lub dokonano zgłoszenia z projektem budowlanym (w ubiegłym roku 0,9 tys.).

Tablica 2. Mieszkania, na których budowę wydano pozwolenia lub dokonano zgłoszenia z projektem budowlanym

Wyszczególnienie	02 2024			01-02 2024	
	Liczba mieszkań	02 2023=100	01 2024=100	Liczba mieszkań	01-02 2023=100
Ogółem	21 382	131,3	104,2	41 912	132,7
Indywidualne	5 620	117,9	105,2	10 963	114,7
Przeznaczone na sprzedaż lub wynajem	15 469	142,3	105,7	30 101	142,3
Spółdzielcze	-	.	.	-	.
Komunalne	100	36,1	80,0	225	73,1
Spółeczne czynszowe	193	59,2	45,3	619	118,8
Zakładowe	-	.	.	4	400,0

Mieszkania, których budowę rozpoczęto

W pierwszych dwóch miesiącach 2024 r. rozpoczęto budowę 36,3 tys. mieszkań, tj. o 79,0% więcej niż przed rokiem. Deweloperzy rozpoczęli budowę 26,2 tys. mieszkań (o 111,4% więcej), a inwestorzy indywidualni 9,4 tys. (o 25,3% więcej). Łącznie udział tych form budownictwa wyniósł 98,2% ogólnej liczby mieszkań. W pozostałych formach budownictwa rozpoczęto budowę 0,6 tys. mieszkań (w ubiegłym roku 0,4 tys.).

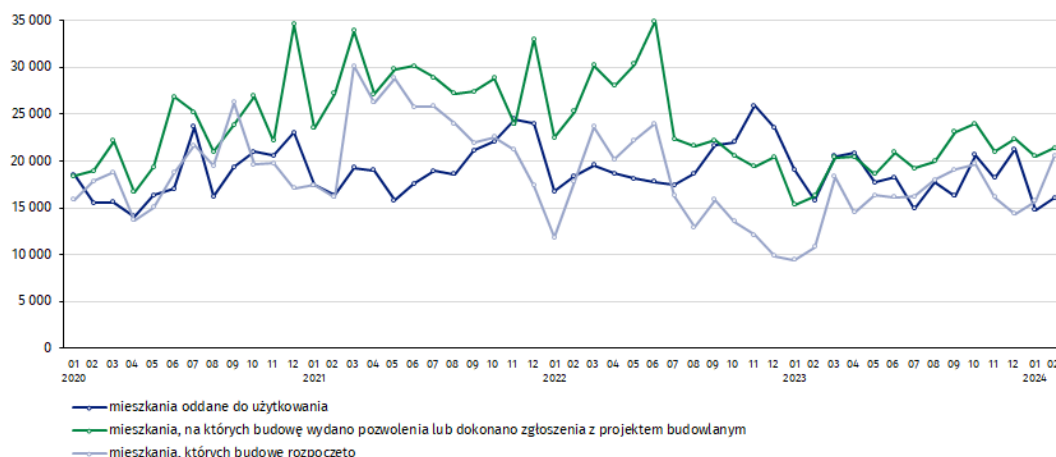
Tablica 3. Mieszkania, których budowę rozpoczęto

Wyszczególnienie	02 2024			01-02 2024	
	Liczba mieszkań	02 2023=100	01 2024=100	Liczba mieszkań	01-02 2023=100
Ogółem	20 551	190,0	130,7	36 271	179,0
Indywidualne	5 873	148,7	166,4	9 403	125,3
Przeznaczone na sprzedaż lub wynajem	14 179	215,2	117,7	26 230	211,4
w tym na wynajem	72	ponad 14-krotnie więcej	189,5	110	785,7
Spółdzielcze	81	.	352,2	104	.
Komunalne	64	48,5	355,6	82	62,1
Spółeczne czynszowe	352	237,8	359,2	450	204,5
Zakładowe	2	.	.	2	.

² Łącznie z uproszczoną procedurą dla budynków mieszkalnych jednorodzinnych.

Szacuje się, że na koniec lutego 2024 roku w budowie pozostawało 806,4 tys. mieszkań, tj. o 1,5% mniej niż w analogicznym miesiącu 2023 r.

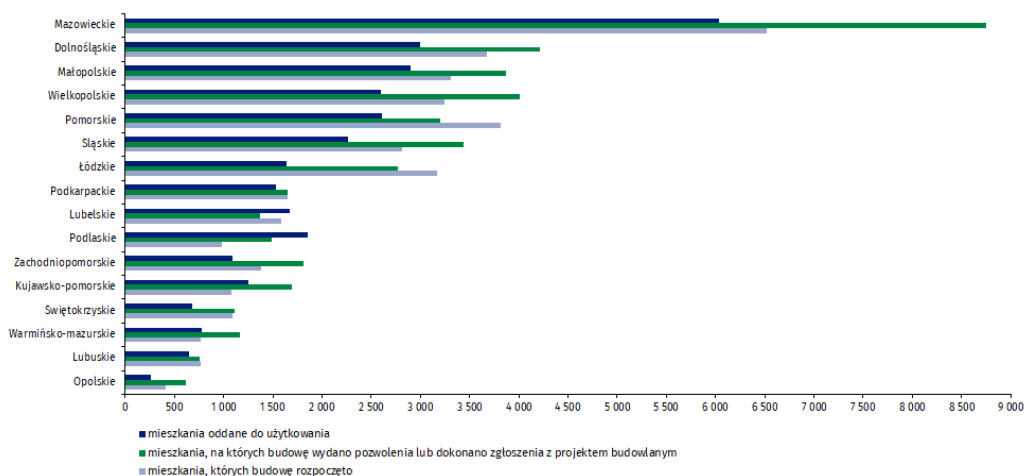
Wykres 1. Budownictwo mieszkaniowe w Polsce



W lutym 2024 roku, w porównaniu do miesiąca poprzedniego, wzrosła liczba mieszkań oddanych do użytkowania (o 8,7%), liczba mieszkań, na których budowę wydano pozwolenia lub dokonano zgłoszenia z projektem budowlanym (o 4,2%) oraz liczba mieszkań, których budowę rozpoczęto (o 30,7%)

W okresie od stycznia do lutego 2024 r. najwyższe wartości dla mieszkań oddanych do użytkowania, mieszkań których budowę rozpoczęto oraz na których budowę wydano pozwolenia lub dokonano zgłoszenia z projektem budowlanym, odnotowano w województwie mazowieckim (odpowiednio: 6,0 tys., 6,5 tys., 8,7 tys. mieszkań). Wysokie wartości wystąpiły również w województwie dolnośląskim (3,0 tys., 3,7 tys. i 4,2 tys.), małopolskim (2,9 tys., 3,3 tys. i 3,9 tys.) oraz wielkopolskim (2,6 tys., 3,2 tys. i 4,0 tys.).

Wykres 2. Budownictwo mieszkaniowe według województw w okresie styczeń-luty 2024 r.



W przypadku cytowania danych Głównego Urzędu Statystycznego prosimy o zamieszczenie informacji: „Źródło danych GUS”, a w przypadku publikowania obliczeń dokonanych na danych opublikowanych przez GUS prosimy o zamieszczenie informacji: „Opracowanie własne na podstawie danych GUS”.

Opracowanie merytoryczne:
Urząd Statystyczny w Lublinie

Dyrektor dr Krzysztof Markowski

Tel: 695 255 301

Rzeczposzechnianie:

Rzecznik Prasowy Prezesa GUS

Karolina Banaszek

Tel: 695 255 011

Wydział Współpracy z Mediami

Tel: 22 608 38 04

e-mail: obslugaprasowa@stat.gov.pl



www.stat.gov.pl



[@GUS_STAT](https://twitter.com/GUS_STAT)



[@GlownyUrzadStatystyczny](https://www.facebook.com/GlownyUrzadStatystyczny)



[gus_stat](https://www.instagram.com/gus_stat)



[glownyurządstatystycznygus](https://www.youtube.com/glownyurządstatystycznygus)



[glownyurządstatystyczny](https://www.linkedin.com/company/glownyurządstatystyczny)

Powiązane opracowania

[Biuletyn Statystyczny](#)

[Sytuacja społeczno-gospodarcza kraju](#)

[Efekty działalności budowlanej](#)

[Budownictwo](#)

Temat dostępny w bazach danych

[Bank Danych Makroekonomicznych](#)

[Dziedzinowe Bazy Wiedzy - Budownictwo](#)

[Mieszkania, których budowę rozpoczęto - dane miesięczne narastające](#)

[Mieszkania oddane do użytkowania - dane kwartalne narastające](#)

[Bank Danych Lokalnych](#)

Ważniejsze pojęcia dostępne w słowniku

[Mieszkania, na których budowę wydano pozwolenia lub dokonano zgłoszenia z projektem budowlanym](#)

[Mieszkania, których budowę rozpoczęto](#)

[Mieszkania oddane do użytkowania](#)