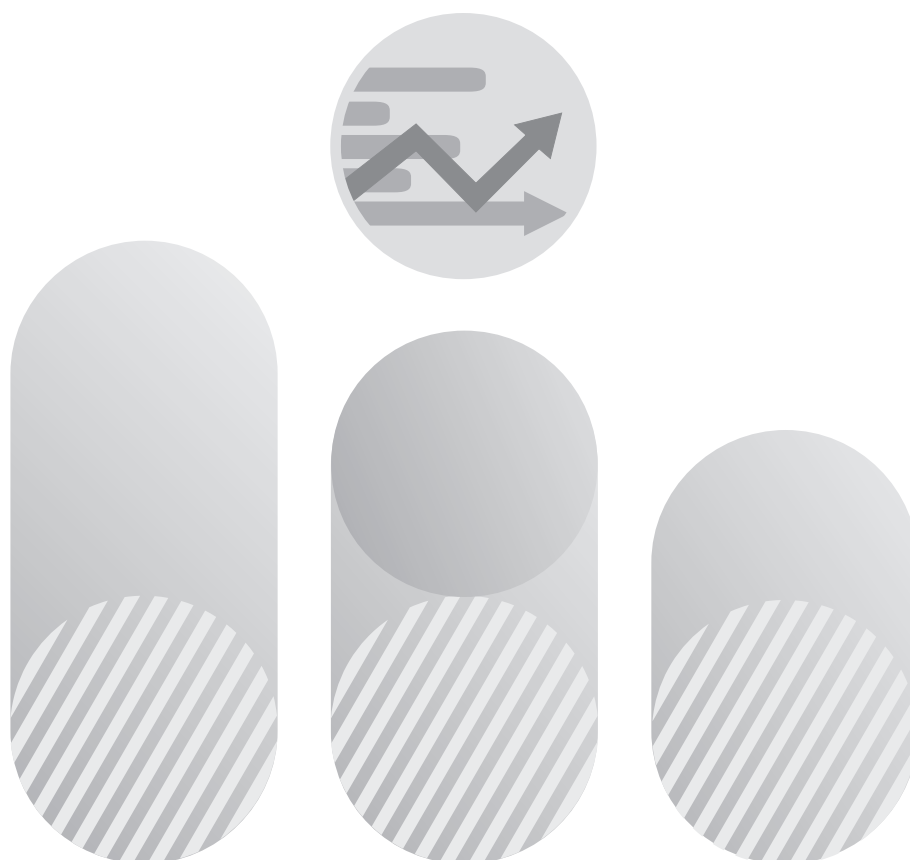




# Nakłady i wyniki przemysłu w 2022 r.

Outlays and results in industry in 2022





## **Nakłady i wyniki przemysłu w 2022 r.**

Outlays and results in industry in 2022

**Opracowanie merytoryczne**

Content-related works

Główny Urząd Statystyczny, Departament Przedsiębiorstw  
Statistics Poland, Enterprises Department

**Zespół autorski**

Editorial team

Beata Kaczorowska, Grzegorz Kurowski, Katarzyna Łokietek, Magdalena Obarowska, Grażyna Więckowska

**Kierujący**

Supervisor

Joanna Ślepowrońska

e-ISSN 2956-4832

**Publikacja dostępna na stronie**

Publication available on website

[stat.gov.pl](http://stat.gov.pl)

**Przy publikowaniu danych GUS prosimy o podanie źródła.**

When publishing Statistics Poland data - please indicate the source.



## PRZEDMOWA

Niniejsza publikacja jest kolejną edycją „Nakładów i wyników przemysłu” wydawanych kwartalnie przez GUS w serii „Informacje statystyczne”.

Celem publikacji jest zaprezentowanie podstawowych danych o przemyśle według sekcji, działów i grup, umożliwiających przeprowadzanie analizy porównawczej oraz wskazanie zmian zachodzących w przemyśle.

Informacje zawarte w publikacji dotyczą w głównej mierze: wartości i dynamiki produkcji sprzedanej, ilości produkcji ważniejszych wyrobów, zatrudnienia, przeciętnych wynagrodzeń brutto, wskaźników cen produkcji sprzedanej, nowych zamówień i obrotu, czasu przepracowanego, nakładów inwestycyjnych oraz wyników i relacji finansowych w przemyśle.

Znaczna część opracowania to zestaw danych liczbowych prezentowanych w układzie tabelarycznym, niektóre dane zostały zilustrowane w formie wykresów. Część A obejmuje informacje ogólne, część B – informacje według działów przemysłu, a część C – informacje według grup przemysłu.

Prezentowane dane zostały opracowane na podstawie miesięcznych meldunków: o działalności gospodarczej - DG-1 oraz o produkcji i zapasach - P-02, a także miesięcznych sprawozdań o cenach producentów - C-01, kwartalnych sprawozdań o przychodach, kosztach i wyniku finansowym oraz o nakładach na środki trwałe - F-01/I-01.

Prace związane z przygotowaniem i opracowaniem publikacji zostały wykonane przez pracowników Departamentu Przedsiębiorstw przy współpracy pracowników Departamentu Rynku Pracy oraz Centrum Informatyki Statystycznej.

Zastępca Dyrektora  
Departamentu Przedsiębiorstw

/-/ Joanna Ślepowrońska

Warszawa, kwiecień 2023 r.

## PREFACE

This publication is successive edition of the study published on a quarterly basis by Statistics Poland as part of the series titled “Statistical information”.

The aim of this publication is presenting basic data about industry from the perspective of sections, divisions and groups which allows to perform a comparable analysis and demonstrate changes occurring in industry.

The information contained in the publication largely concerns the value and indices of the sold production and shows production quantity of major products, employment, wages and salaries, prices indices of sold production, new orders and turnover, worked time, investment outlays, financial results and relations in industry.

In the major part of the study, figures are presented in tables and partially in charts. Part A covers general information, part B presents information by divisions of industry and part C focuses on the information concerning industrial groups.

The data presented in the publication is a result of monthly statistical survey on economic activity — DG-1, monthly survey on production and inventories — P-02, monthly survey on producer prices — C-01 and quarterly financial survey — F-01/I-01.

The works related to preparing and developing this publication have been carried out by the employees of the Enterprises Department in co-operation with the employees of the Labour Market Department and the Statistical Computing Centre.

Deputy Director  
of Enterprises Department

/-/ Joanna Ślepowrońska

Warsaw, April 2023

## Spis treści Contens

Str.

Page

Przedmowa .....	3
Preface .....	4
Spis tablic .....	5
List of charts	
Spis wykresów.....	7
List of charts	
Objaśnienia znaków umownych i skóty.....	9
Symbol and abbreviations	
Synteza .....	13
Executive summary .....	27
Uwagi metodyczne.....	30
Methodological notes	36
1 Źródła i zakres danych .....	30
1. Sources and the scope of data .....	36
2 Objąśnienia podstawowych pojęć .....	31
2. Basic definitions .....	37

## Spis tablic (dostępne w wersji elektronicznej w pliku Excel) List of tables (available online in the Excel file)

### A. Informacje ogólne

#### General information

Tablica 1.	Podstawowe dane o przemyśle według kwartałów i sekcji (2021, 2022)
Table 1.	Basic data concerning industry by quarters and sections (2021, 2022)
Tablica 2.	Wyniki finansowe w przemyśle według kwartałów i sekcji (2021, 2022)
Table 2.	Financial results in industry by quarters and sections (2021, 2022)
Tablica 3.	Nowe zamówienia w przemyśle (ceny bieżące) (2021, 2022)
Table 3.	New orders in industry (current prices) (2021, 2022)
Tablica 4.	Obrót w przemyśle (ceny bieżące) (2021, 2022)
Table 4.	Turnover in industry (current prices) (2021, 2022)
Tablica 5.	Podstawowe dane o przemyśle według miesięcy (2021, 2022)
Table 5.	Basic data concerning industry by months (2021, 2022)
Tablica 6.	Produkcja ważniejszych wyrobów według miesięcy (2021, 2022)
Table 6.	Production of major products by months (2021, 2022)
Tablica 7.	Produkcja ważniejszych wyrobów w 2022 r.
Table 7.	Production of major products in 2022

## **B. Informacje według działów przemysłu**

### Information by industrial divisions

- Tablica 8. Produkcja sprzedana, zatrudnienie i przeciętne miesięczne wynagrodzenia brutto w przemyśle według sekcji i działów w 2022 r.  
Table 8. Sold production, employment and average monthly gross wages and salaries in industry by sections and divisions in 2022
- Tablica 9. Wskaźniki cen produkcji sprzedanej przemysłu według sekcji, działów i kwartałów (2021, 2022)  
Table 9. Price indices of sold production of industry by sections, divisions and quarters (2021, 2022)
- Tablica 10. Produkcja sprzedana przemysłu według głównych grupowań przemysłowych według kwartałów (2021, 2022)  
Table 10. Sold production of industry by main industrial groupings by quarters (2021, 2022)
- Tablica 11. Wskaźniki cen produkcji sprzedanej przemysłu według głównych grupowań przemysłowych według kwartałów (2021, 2022)  
Table 11. Price indices of sold production of industry by main industrial groupings by quarters (2021, 2022)
- Tablica 12. Indeks produkcji sprzedanej przemysłu według sekcji i działów (niewyrównany sezonowo) (2021, 2022)  
Table 12. Volume index of sold production of industry by sections and divisions (seasonally unadjusted) (2021, 2022)
- Tablica 13. Indeks produkcji sprzedanej przemysłu według sekcji i działów (wyrównany sezonowo) (2021, 2022)  
Table 13. Volume index of sold production of industry by sections and divisions (seasonally adjusted) (2021, 2022)
- Tablica 14. Nowe zamówienia w przemyśle według działów (ceny bieżące) (2021, 2022)  
Table 14. New orders in industry by divisions (current prices) (2021, 2022)
- Tablica 15. Czas przepracowany w przemyśle według sekcji, działów i kwartałów (2021, 2022)  
Table 15. Worked time in industry by sections, divisions and quarters (2021, 2022)
- Tablica 16. Przedsiębiorstwa przemysłowe według wysokości przeciętnego miesięcznego wynagrodzenia brutto w 2022 r.  
Table 16. Industrial enterprises by amount of average monthly gross wages and salaries in 2022
- Tablica 17. Aktywa obrotowe przedsiębiorstw przemysłowych według sekcji i działów w 2022 r.  
Table 17. Current assets of industrial enterprises by sections and divisions in 2022
- Tablica 18. Zobowiązania przedsiębiorstw przemysłowych według sekcji i działów w 2022 r.  
Table 18. Liabilities of industrial enterprises by sections and divisions in 2022
- Tablica 19. Przychody (w tym ze sprzedaży na eksport), koszty i wynik finansowy ze sprzedaży produktów, towarów i materiałów w przemyśle według sekcji i działów w 2022 r.  
Table 19. Revenues (of which sale for export), costs and financial result from the sale of products, goods and materials in industry by sections and divisions in 2022
- Tablica 20. Wynik finansowy i jego opodatkowanie w przemyśle według sekcji i działów w 2022 r.  
Table 20. Financial result and its taxation in industry by sections and divisions in 2022
- Tablica 21. Przedsiębiorstwa przemysłowe według wskaźnika rentowności obrotu netto w 2022 r.  
Table 21. Industrial enterprises by net turnover profitability indicator in 2022
- Tablica 22. Nakłady inwestycyjne oraz inwestycje rozpoczęte w przemyśle według sekcji i działów w 2022 r.  
Table 22. Investment outlays and investments newly in industry by sections and divisions in 2022



## C. Informacje według grup przemysłu

### Information by industrial groups

- Tablica 23. Produkcja sprzedana, zatrudnienie i przeciętne miesięczne wynagrodzenia brutto w przemyśle według sekcji, działów i grup w 2022 r.  
 Table 23. Sold production, employment and average monthly gross wages and salaries in industry by sections, divisions and groups in 2022
- Tablica 24. Wskaźniki finansowe w przemyśle według sekcji, działów i grup w 2022 r.  
 Table 24. Financial indicators in industry by sections, divisions and groups in 2022
- Tablica 25. Struktura rodzajowa kosztów w przemyśle według sekcji, działów i grup w 2022 r.  
 Table 25. Structure of costs by type in industry by sections, divisions and groups in 2022

## Spis wykresów

### List of charts

- Wykres 1. Produkcja sprzedana przemysłu w cenach stałych według sekcji (rok poprzedni=100) (2021, 2022) ..... 13  
 Chart 1. Sold production of industry in constant prices by sections (previous year=100) (2021, 2022)
- Wykres 2. Produkcja sprzedana przemysłu w cenach stałych (przeciętna miesięczna 2015=100) (2010, 2015, 2020, 2021, 2022) ..... 14  
 Chart 2. Sold production of industry in constant prices (monthly average 2015=100) (2010, 2015, 2020, 2021, 2022)
- Wykres 3. Produkcja sprzedana przemysłu według głównych grupowań przemysłowych w cenach stałych (rok poprzedni=100) (2021, 2022) ..... 15  
 Chart 3. Sold production of industry by main industrial groupings in constant prices (previous year=100) (2021, 2022)
- Wykres 4. Wskaźniki cen produkcji sprzedanej przemysłu według sekcji (rok poprzedni=100) (2021, 2022) ..... 16  
 Chart 4. Price indices of sold production of industry by sections (previous year=100) (2021, 2022)
- Wykres 5. Przeciętne zatrudnienie w przemyśle według sekcji (rok poprzedni=100) (2021, 2022) ..... 17  
 Chart 5. Average paid employment in industry by sections (previous year=100) (2021, 2022)
- Wykres 6. Przeciętne miesięczne wynagrodzenia brutto w przemyśle według sekcji (rok poprzedni=100) (2021, 2022) ..... 18  
 Chart 6. Average monthly gross wages and salaries in industry by sections (previous year=100) (2021, 2022)
- Wykres 7. Przedsiębiorstwa przemysłowe według wskaźnika rentowności obrotu netto w 2022 r. .... 20  
 Chart 7. Industrial enterprises by net turnover profitability indicator in 2022
- Wykres 8. Wydobywanie węgla kamiennego (2010, 2015, 2020, 2021, 2022) ..... 21  
 Chart 8. Extraction of hard coal (2010, 2015, 2020, 2021, 2022)
- Wykres 9. Produkcja energii elektrycznej (2010, 2015, 2020, 2021, 2022) ..... 21  
 Chart 9. Production of electricity (2010, 2015, 2020, 2021, 2022)
- Wykres 10. Produkcja masła (2010, 2015, 2020, 2021, 2022) ..... 22  
 Chart 10. Production of butter (2010, 2015, 2020, 2021, 2022)
- Wykres 11. Produkcja chłodziarek i zamrażarek (2010, 2015, 2020, 2021, 2022) ..... 22  
 Chart 11. Production of refrigerators and freezers (2010, 2015, 2020, 2021, 2022)

Wykres 12.	Produkcja obuwia (2010, 2015, 2020, 2021, 2022) .....	23
Chart 12.	Production of footwear (2010, 2015, 2020, 2021, 2022)	
Wykres 13.	Produkcja odbiorników telewizyjnych (2010, 2015, 2020, 2021, 2022) .....	23
Chart 13.	Production of television receivers (2010, 2015, 2020, 2021, 2022)	
Wykres 14.	Produkcja nawozów azotowych (2010, 2015, 2020, 2021, 2022) .....	24
Chart 14.	Production of nitrogenous fertilizers (2010, 2015, 2020, 2021, 2022)	
Wykres 15.	Produkcja nawozów fosforowych (2010, 2015, 2020, 2021, 2022) .....	24
Chart 15.	Production of phosphatic fertilizers (2010, 2015, 2020, 2021, 2022)	
Wykres 16.	Produkcja cementu (2010, 2015, 2020, 2021, 2022) .....	25
Chart 16.	Production of cement (2010, 2015, 2020, 2021, 2022)	
Wykres 17.	Produkcja stali surowej (2010, 2015, 2020, 2021, 2022) .....	25
Chart 17.	Production of crude steel (2010, 2015, 2020, 2021, 2022)	
Wykres 18.	Produkcja ciągników rolniczych (2010, 2015, 2020, 2021, 2022) .....	26
Chart 18.	Production of agricultural tractors (2010, 2015, 2020, 2021, 2022)	
Wykres 19.	Produkcja samochodów osobowych (2010, 2015, 2020, 2021, 2022) .....	26
Chart 19.	Production of passenger cars (2010, 2015, 2020, 2021, 2022)	

## Objaśnienia znaków umownych

### Symbols

Symbol / Symbol		Opis / Description
Kreska	(—)	zjawisko nie wystąpiło magnitude zero
Zero	(0)	zjawisko istniało w wielkości mniejszej od 0,5 magnitude not zero, but less than 0.5 of a unit
	(0,0)	zjawisko istniało w wielkości mniejszej od 0,05 magnitude not zero, but less than 0.05 of a unit
Kropka	(.)	oznacza: brak informacji, konieczność zachowania tajemnicy statystycznej lub że wypełnienie pozycji jest niemożliwe albo niecelowe data not available, classified data (statistical confidentiality) or providing data impossible or purposeless
Znak	Δ	oznacza, że nazwy zostały skrócone w stosunku do obowiązującej klasyfikacji categories of applied classification presented in an abbreviated form
Znak	*	oznacza, że dane zostały zmienione w stosunku do wcześniej opublikowanych revised data
w tym of which		oznacza, że nie podaje się wszystkich składników sumy indicates that not all elements of the sum are given

## Skróty

### Abbreviations

Skrót Abbreviation	Pełna nazwa Full name
tys.	tysiąc thousand
mln	milion million
mld	miliard billion
zł PLN	złoty zloty
szt.	sztuka unit
t	tona tonne

<b>Skrót (dok.)</b> <b>Abbreviation (cont.)</b>	<b>Pełna nazwa (dok.)</b> <b>Full name (cont.)</b>
km	kilometr kilometre
m <sup>2</sup>	metr kwadratowy square metre
km <sup>2</sup>	kilometr kwadratowy square kilometre
l	litr litre
hl	hectolitr hectolitre
dam <sup>3</sup>	dekametr sześcienny cubic decametre
hm <sup>3</sup>	hektometr sześcienny cubic hectometre
MW	megawat megawatt
GWh	gigawatogodzina gigawat hour

W publikacji zastosowano skróty nazw niektórych poziomów klasyfikacyjnych; zestawienie zastosowanych skrótów i pełnych nazw podaje się poniżej:

The names of some classification levels used in the publication have been abbreviated; the list of abbreviations used and their full names are given below:

<b>Skrót</b> <b>Abbreviation</b>	<b>Pełna nazwa</b> <b>Full name</b>
<b>sekcje PKD</b> sections of the NACE	
Wytwarzanie i zaopatrywanie w energię elektryczną, gaz, parę wodną, gorącą wodę x	Wytwarzanie i zaopatrywanie w energię elektryczną, gaz, parę wodną, gorącą wodę i powietrze do układów klimatyzacyjnych Electricity, gas, steam and air conditioning supply
Dostawa wody; gospodarowanie ściekami i odpadami; rekultywacja x	Dostawa wody; gospodarowanie ściekami i odpadami oraz działalność związana z rekultywacją Water supply; sewerage, waste management and remediation activities
<b>działy PKD</b> divisions of the NACE	
Produkcja skór i wyrobów skórzanych x	Produkcja skór wyprawionych i wyrobów ze skór wyprawionych Manufacture of leather and related products
Produkcja wyrobów z drewna, korka słomy i wikliny Manufacture of products of wood, cork, straw and wickers	Produkcja drewna wyrobów z drewna oraz korka, z wyłączeniem mebli; produkcja wyrobów ze słomy i materiałów używanych do wyplatania Manufacture of wood and of products of wood and cork, except furniture; manufacture of articles of straw and plaiting materials

<b>Skrót (cd.)</b> <b>Abbreviation (cont.)</b>	<b>Pełna nazwa (cd.)</b> <b>Full name (cont.)</b>
<b>działy PKD (dok.)</b> divisions of the NACE (cont.)	
Produkcja koksu i produktów rafinacji ropy naftowej x	Wytwarzanie i przetwarzanie koksu i produktów rafinacji ropy naftowej Manufacture of coke and refined petroleum products
Produkcja wyrobów farmaceutycznych Manufacture of pharmaceutical products	Produkcja podstawowych substancji farmaceutycznych oraz leków i pozostałych wyrobów farmaceutycznych Manufacture of basic pharmaceutical products and pharmaceutical preparation
Produkcja wyrobów z metali Manufacture of metal products	Produkcja metalowych wyrobów gotowych, z wyłączeniem maszyn i urządzeń Manufacture of fabricated metal products, except machinery and equipment
Produkcja maszyn i urządzeń x	Produkcja maszyn i urządzeń, gdzie indziej niesklasyfikowana Manufacture of machinery and equipment n.e.c.
Produkcja pojazdów samochodowych, przyczep i naczep x	Produkcja pojazdów samochodowych, przyczep i naczep, z wyłączeniem motocykli Manufacture of motor vehicles, trailers and semi-trailers
Gospodarka odpadami; odzysk surowców x	Działalność związana ze zbieraniem, przetwarzaniem i unieszkodliwianiem odpadów; odzysk surowców Waste collection, treatment and disposal activities; materials recovery
<b>grupy PKD</b> groups of the NACE	
Wyprawa skór, garbowanie; wyprawa i barwienie skór futerkowych; produkcja wyrobów kaletniczych i rymarskich Tanning and dressing of leather; dressing and dyeing of fur, manufacture of luggage and saddlery	Wyprawa skór, garbowanie; wyprawa i barwienie skór futerkowych; produkcja toreb bagażowych, toreb ręcznych i podobnych wyrobów kaletniczych; produkcja wyrobów rymarskich Tanning and dressing of leather; manufacture of luggage, handbags, saddlery and harness; dressing and dyeing of fur
Produkcja wyrobów z drewna, korka, słomy Manufacture of products of wood, cork, straw	Produkcja wyrobów z drewna, korka, słomy i materiałów używanych do wyplatania Manufacture of products of wood, cork, straw and plaiting materials
Produkcja podstawowych chemikaliów, nawozów, tworzyw sztucznych i kauczuku Manufacture of basic chemicals, fertilisers, compounds and rubber	Produkcja podstawowych chemikaliów, nawozów i związków azotowych, tworzyw sztucznych i kauczuku syntetycznego w formach podstawowych Manufacture of basic chemicals, fertilisers and nitrogen compounds, plastics and synthetic rubber in primary forms
Produkcja farb i lakierów x	Produkcja farb, lakierów i podobnych powłok, farb drukarskich i mas uszczelniających Manufacture of paints, varnishes and similar coatings, printing ink and mastics
Produkcja mydła, środków myjących i wyrobów kosmetycznych Manufacture of soap, detergents, perfumes and toilet preparations	Produkcja mydła i detergentów, środków myjących i czyszczących, wyrobów kosmetycznych i toaletowych Manufacture of soap and detergents, cleaning and polishing preparations, perfumes and toilet preparations

<b>Skrót (dok.)</b> <b>Abbreviation (cont.)</b>	<b>Pełna nazwa (dok.)</b> <b>Full name (cont.)</b>
<b>grupy PKD (dok.)</b> groups of the NACE (cont.)	
Produkcja wyrobów ściernych i pozostałych wyrobów z mineralnych surowców niemetalicznych Manufacture of abrasive products and non-metallic mineral products	Produkcja wyrobów ściernych i pozostałych wyrobów z mineralnych surowców niemetalicznych, gdzie indziej niesklasyfikowana Manufacture of abrasive products and non-metallic mineral products n.e.c.
Produkcja wytwornic pary, z wyłączeniem kotłów c.o. Manufacture of steam generators, except central heating hot water boilers	Produkcja wytwornic pary, z wyłączeniem kotłów do centralnego ogrzewania gorącą wodą Manufacture of steam generators, except central heating hot water boilers
Produkcja wyrobów nożowniczych i narzędzi Manufacture of cutlery and tools	Produkcja wyrobów nożowniczych, sztućców, narzędzi i wyrobów metalowych ogólnego przeznaczenia Manufacture of cutlery, tools and general hardware
Produkcja pojazdów samochodowych Manufacture of motor vehicles	Produkcja pojazdów samochodowych, z wyłączeniem motocykli Manufacture of motor vehicles excluding motorcycles
Produkcja statków powietrznych i kosmicznych Manufacture of air and spacecraft	Produkcja statków powietrznych, statków kosmicznych i podobnych maszyn Manufacture of air and spacecraft and related machinery
Produkcja pozostałych wyrobów x	Produkcja wyrobów, gdzie indziej niesklasyfikowana Manufacturing n.e.c.

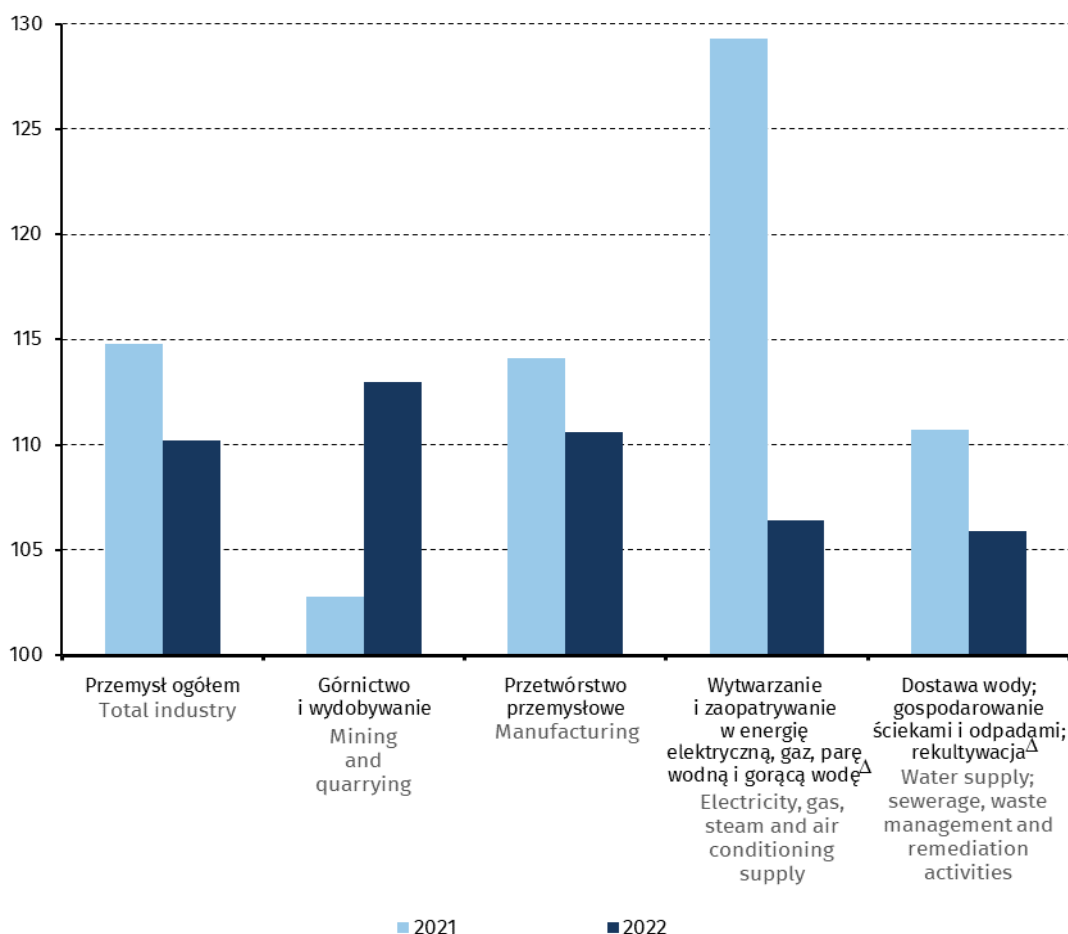
# Synteza

## Produkcja przemysłowa

W przedsiębiorstwach o liczbie pracujących 10 osób i więcej produkcja sprzedana przemysłu w 2022 r. była o 10,2% wyższa niż przed rokiem (kiedy notowano wzrost o 14,8%). Zwiększenie produkcji obserwowano we wszystkich sekcjach przemysłu. Wzrost zanotowano w górnictwie i wydobywaniu – o 13,0% (wobec wzrostu o 2,8% przed rokiem), przetwórstwie przemysłowym – o 10,6% (wobec wzrostu o 14,1% przed rokiem), w wytwarzaniu i zaopatrywaniu w energię elektryczną, gaz, parę wodną i gorącą wodę – o 6,4% (wobec wzrostu o 29,3% przed rokiem) oraz w dostawie wody; gospodarowaniu ściekami i odpadami; rekultywacji – o 5,9% (wobec wzrostu 10,7% przed rokiem). Zwiększenie produkcji sprzedanej wystąpiło w 32 (spośród 34) działach przemysłu, których udział stanowił 99,7% wartości produkcji przemysłowej ogółem.

### Wykres 1. Produkcja sprzedana przemysłu<sup>a</sup> w cenach stałych według sekcji (rok poprzedni=100)

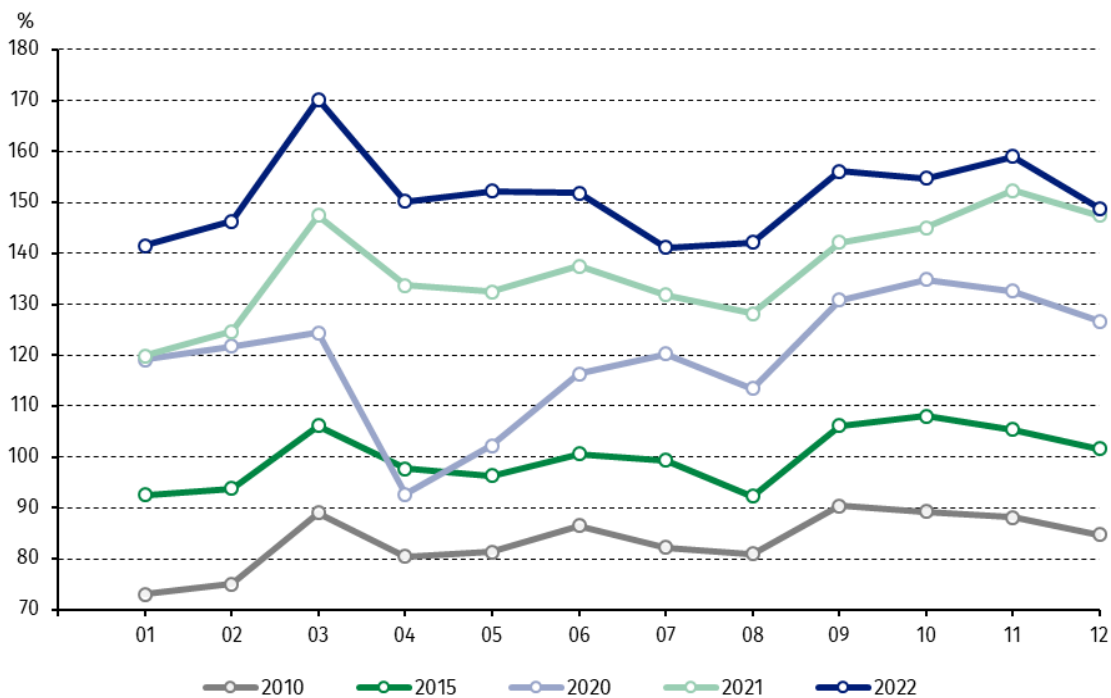
Chart 1. Sold production of industry<sup>a</sup> in constant prices by sections (previous year=100)



<sup>a</sup> Dane niewyrównane sezonowo  
<sup>a</sup> Seasonally un-adjusted data

### Wykres 2. Produkcja sprzedana przemysłu<sup>a</sup> w cenach stałych (przeciętna miesięczna 2015=100)

Chart 2. Sold production of industry<sup>a</sup> in constant prices (monthly average 2015=100)



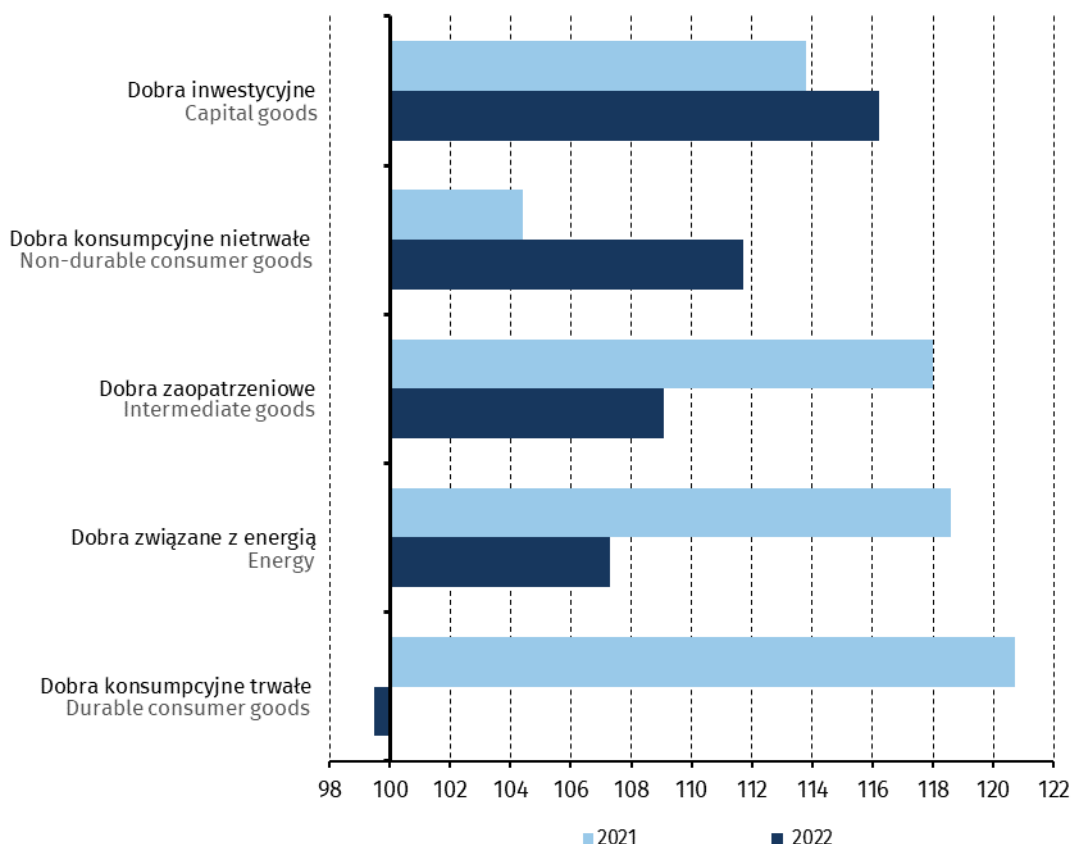
a Dane niewyrównane sezonowo  
a Seasonally un-adjusted data

Wzrost produkcji sprzedanej w 2022 r., w porównaniu z 2021 r., obserwowano w większości głównych grupowaniach przemysłowych. Produkcja dóbr inwestycyjnych wzrosła o 16,2%, dóbr konsumpcyjnych nietrwałych — o 11,7%, dóbr zaopatrzeniowych — o 9,1% oraz dóbr związanych z energią — o 7,3%. Nieznacznie spadła produkcja dóbr konsumpcyjnych trwałych — o 0,5%.



### Wykres 3. Produkcja sprzedana przemysłu według głównych grupowań przemysłowych w cenach stałych (rok poprzedni=100)

Chart 3. Sold production of industry by main industrial groupings in constant prices (previous year=100)



Wydajność pracy w przemyśle mierzona produkcją sprzedaną na jednego zatrudnionego była w 2022 r. o 8,7% wyższa niż przed rokiem (kiedy notowano wzrost o 14,3%). Wzrost wydajności pracy obserwowano w górnictwie i wydobywaniu – o 14,3%, w przetwórstwie przemysłowym – o 8,9%, w wytwarzaniu i zaopatrywaniu w energię elektryczną, gaz, parę wodną i gorącą wodę – o 7,6% oraz w dostawie wody; gospodarowaniu ściekami i odpadami; rekultywacji – o 3,5%.

#### Produkcja wyrobów przemysłowych

Spośród 324 wyrobów i grup wyrobów przemysłowych objętych badaniem, w 2022 r. możliwe było zaprezentowanie danych o produkcji dla 320<sup>1</sup> wyrobów. Produkcja 131 z nich była wyższa niż przed rokiem. Wzrost odnotowano m.in. w produkcji ciągników rolniczych, etylenu, samochodów ciężarowych i ciągników drogowych do ciągnięcia naczep, silników spalinowych do pojazdów mechanicznych, rowerów, mydła oraz margaryny i produktów do smarowania. Niższa niż w 2021 r. była natomiast produkcja 189 wyrobów i grup wyrobów, w tym zmniejszyła się m.in. produkcja: kuchni gazowych z piekarnikiem, odkurzaczy, kuchni elektrycznych łącznie z gazowo-elektrycznymi, nawozów mineralnych lub chemicznych fosforowych, akumulatorów kwasowo-ołowiowych do pojazdów samochodowych, nawozów mineralnych lub chemicznych azotowych, pestycydów, wyrobów walcowanych na gorąco (bez półwyrobów), farb i lakierów, chłodziarek

<sup>1</sup> Brak danych o produkcji niektórych wyrobów od części badanych podmiotów.

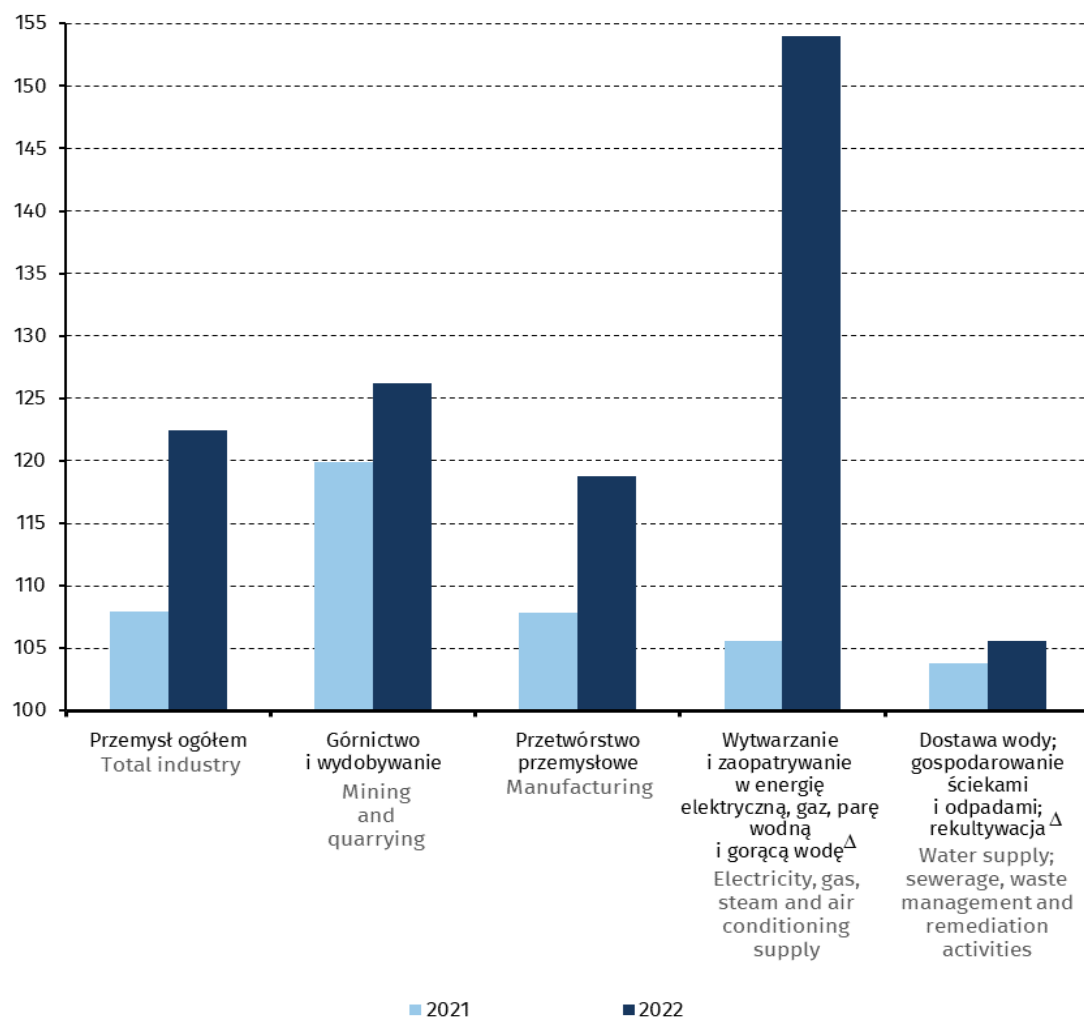
i zamrażarek, odbiorników telewizyjnych, płyt pilśniowych, tarcicy liściastej, opon, win owocowych oraz pralek automatycznych.

### Ceny

W 2022 r. ceny produkcji sprzedanej przemysłu wzrosły o 22,4% (wobec wzrostu o 7,9% przed rokiem). Największy wzrost cen zanotowano w wytwarzaniu i zaopatrywaniu w energię elektryczną, gaz, parę wodną i gorącą wodę – o 54,0% (wobec wzrostu o 5,6% przed rokiem), nieco mniejszy w górnictwie i wydobywaniu – o 26,2% (wobec wzrostu o 19,9% przed rokiem) oraz w przetwórstwie przemysłowym – o 18,8% (wobec wzrostu o 7,8% przed rokiem). Najniższy wzrost cen wystąpił w dostawie wody; gospodarowaniu ściekami i odpadami; rekultywacji – o 5,6% (wobec wzrostu o 3,8% przed rokiem).

### Wykres 4. Wskaźniki cen produkcji sprzedanej przemysłu według sekcji (rok poprzedni=100)

Chart 4. Price indices of sold production of industry by sections (previous years=100)

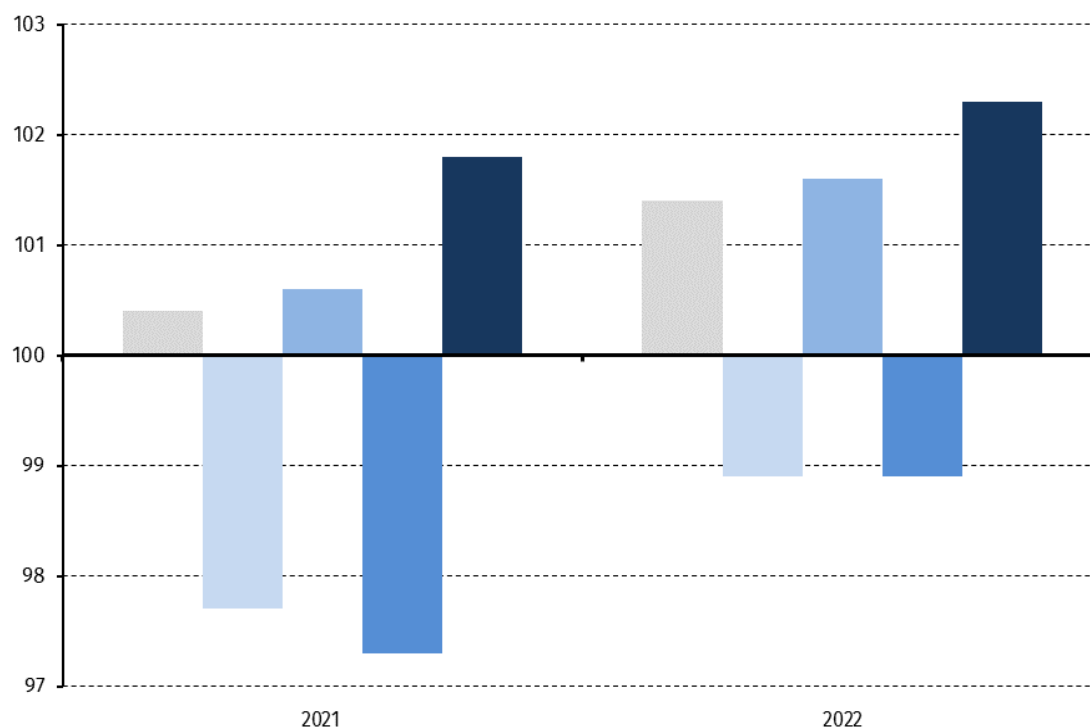


## Zatrudnienie

Przeciętne zatrudnienie w przemyśle (w przedsiębiorstwach o liczbie pracujących 10 osób i więcej) w 2022 r. ukształtowało się na poziomie 2 767,6 tys. i było o 1,4% wyższe niż w 2021 r. Wzrost przeciętnego zatrudnienia odnotowano w dostawie wody; gospodarowaniu ściekami i odpadami; rekultywacji — o 2,3% oraz w przetwórstwie przemysłowym — o 1,6%. Spadek natomiast wystąpił w wytwarzaniu i zaopatrywaniu w energię elektryczną, gaz, parę wodną i gorącą wodę oraz w górnictwie i wydobywaniu — po 1,1%.

### Wykres 5. Przeciętne zatrudnienie w przemyśle według sekcji (rok poprzedni=100)

Chart 5. Average paid employment in industry by sections (previous year=100)



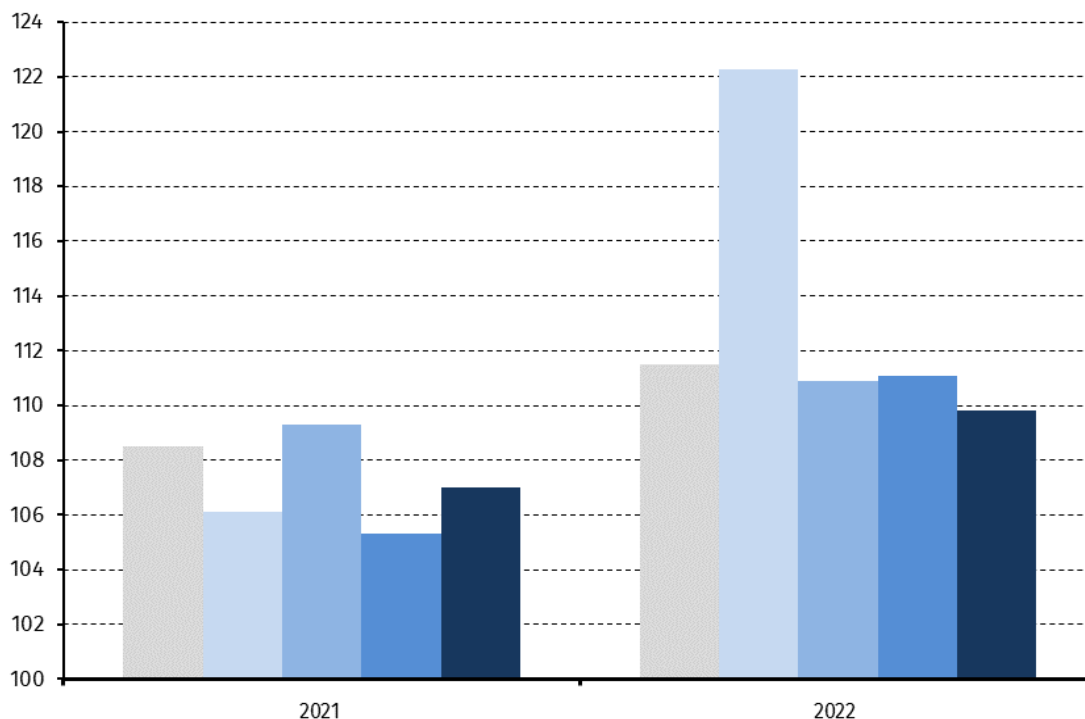
- Przemysł ogółem  
Total industry
- Górnictwo i wydobywanie  
Mining and quarrying
- Przetwórstwo przemysłowe  
Manufacturing
- Wytwarzanie i zaopatrywanie w energię elektryczną, gaz, parę wodną i gorącą wodę<sup>A</sup>  
Electricity, gas, steam and air conditioning supply
- Dostawa wody; gospodarowanie ściekami i odpadami; rekultywacja<sup>A</sup>  
Water supply; sewerage, waste management and remediation activities

## Wynagrodzenia

Przeciętne miesięczne wynagrodzenie brutto w przemyśle (w przedsiębiorstwach o liczbie pracujących 10 osób i więcej) w 2022 r. wyniosło 6 598,85 zł i było o 11,5% wyższe niż przed rokiem. Wzrost wynagrodzeń wystąpił we wszystkich sekcjach przemysłu, największy w górnictwie i wydobywaniu – o 22,3%, mniejszy w wytwarzaniu i zaopatrywaniu w energię elektryczną, gaz, parę wodną i gorącą wodę – o 11,1%, w przetwórstwie przemysłowym – o 10,9% oraz w dostawie wody; gospodarowaniu ściekami i odpadami; rekultywacji – o 9,8%.

### Wykres 6. Przeciętne miesięczne wynagrodzenia brutto w przemyśle według sekcji (rok poprzedni=100)

Chart 6. Average monthly gross wages and salaries in industry by sections (previous year=100)



- Przemysł ogółem  
Total industry
- Górnictwo i wydobywanie  
Mining and quarrying
- Przetwórstwo przemysłowe  
Manufacturing
- Wytwarzanie i zaopatrywanie w energię elektryczną, gaz, parę wodną i gorącą wodę<sup>A</sup>  
Electricity, gas, steam and air conditioning supply
- Dostawa wody; gospodarowanie ściekami i odpadami; rekultywacja<sup>A</sup>  
Water supply; sewerage, waste management and remediation activities

## Finanse przedsiębiorstw przemysłowych

W 2022 r. wyniki finansowe przedsiębiorstw przemysłowych (prowadzących księgi rachunkowe, z liczbą pracujących 50 osób i więcej) były wyższe od uzyskanych przed rokiem.

Wynik finansowy brutto w 2022 r. wyniósł 187 138,1 mln zł i był wyższy o 28,5%. Na wynik finansowy brutto składał się zysk brutto w wysokości 206 967,8 mln zł (wzrost w skali roku o 30,5%) oraz strata brutto – 19 829,7 mln zł (wzrost w skali roku o 52,7%). Znaczną poprawę tego wyniku odnotowano w górnictwie i wydobywaniu (z 6 973,2 mln zł do 18 035,2 mln zł) oraz mniejszą w przetwórstwie przemysłowym (z 108 621,0 mln zł do 140 853,5 mln zł, tj. o 29,7%). Wynik finansowy brutto zmniejszył się w dostawie wody; gospodarowaniu ściekami i odpadami; rekultywacji (z 4 645,4 mln zł do 3 899,9 mln zł, tj. o 16,0%) oraz w wytwarzaniu i zaopatrywaniu w energię elektryczną, gaz, parę wodną i gorącą wodę (z 25 381,7 mln zł do 24 349,6 mln zł, tj. o 4,1%).

Wynik finansowy netto wyniósł 155 400,5 mln zł i był o 26,5% wyższy niż w 2021 r. Na wynik finansowy netto złożył się zysk netto w wysokości 173 718,3 mln zł, uzyskany przez 82,4% przedsiębiorstw (przed rokiem 84,7%) oraz strata netto w wysokości 18 317,7 mln zł.

W porównaniu z 2021 r. zwiększył się wynik finansowy ze sprzedaży produktów, towarów i materiałów – z 129 713,0 mln zł do 180 810,3 mln zł oraz wynik finansowy na działalności operacyjnej – z 142 267,7 mln zł do 189 077,3 mln zł. Zmniejszył się natomiast wynik finansowy na pozostałej działalności operacyjnej – z 12 554,7 mln zł do 8 267,0 mln zł oraz wynik na działalności finansowej – z 3 353,6 mln zł do minus 1 939,2 mln zł.

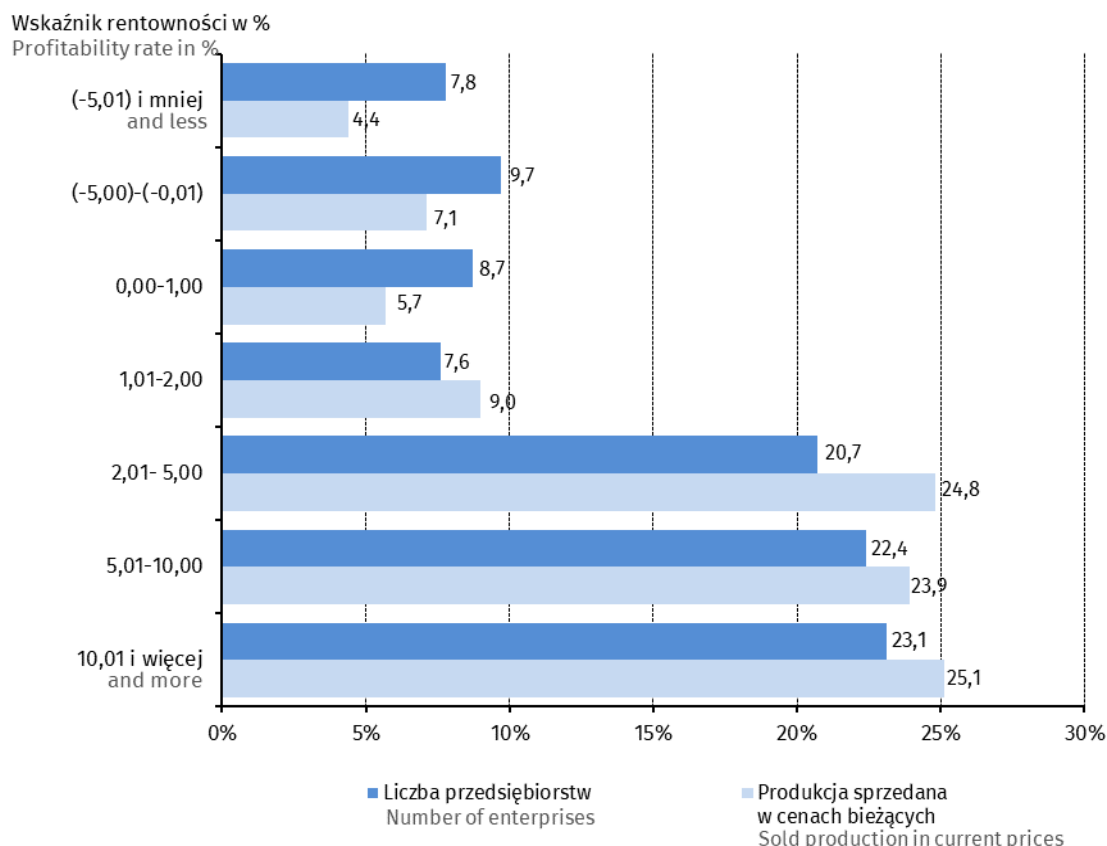
Przychody z całokształtu działalności były wyższe o 35,6% od osiągniętych rok wcześniej, a koszty ich uzyskania wzrosły o 36,1%. Pogorszył się wskaźnik poziomu kosztów z 92,7% przed rokiem do 93,1% w 2022 r. Wyższe niż rok wcześniej były wskaźniki: rentowności sprzedaży brutto (6,9% do 6,7% przed rokiem), płynności finansowej II stopnia (97,3% wobec 96,0%) oraz płynności finansowej III stopnia (150,4% wobec 144,2%). Niższe niż rok wcześniej były wskaźniki: rentowności obrotu brutto (6,9% wobec 7,3% przed rokiem), rentowności obrotu netto (5,7% wobec 6,1%) oraz płynności finansowej I stopnia (33,4% wobec 36,2%).

Liczba przedsiębiorstw rentownych w 2022 r. wyniosła 6 622, a ich udział w produkcji sprzedanej wyniósł 88,5%. Największa liczba przedsiębiorstw rentownych osiągnęła wskaźnik rentowności obrotu netto w przedziałach 10,01 i więcej – 1 852 podmiotów oraz 5,01–10,00 – 1 801 podmiotów.

W 2022 r. liczba przedsiębiorstw deficytowych wyniosła 1 406 tj. 17,5% ogólnej liczby przedsiębiorstw przemysłowych, a ich udział w produkcji sprzedanej wyniósł 11,5%. Koszty przedsiębiorstw deficytowych przekroczyły poziom przychodów o 6,2%.

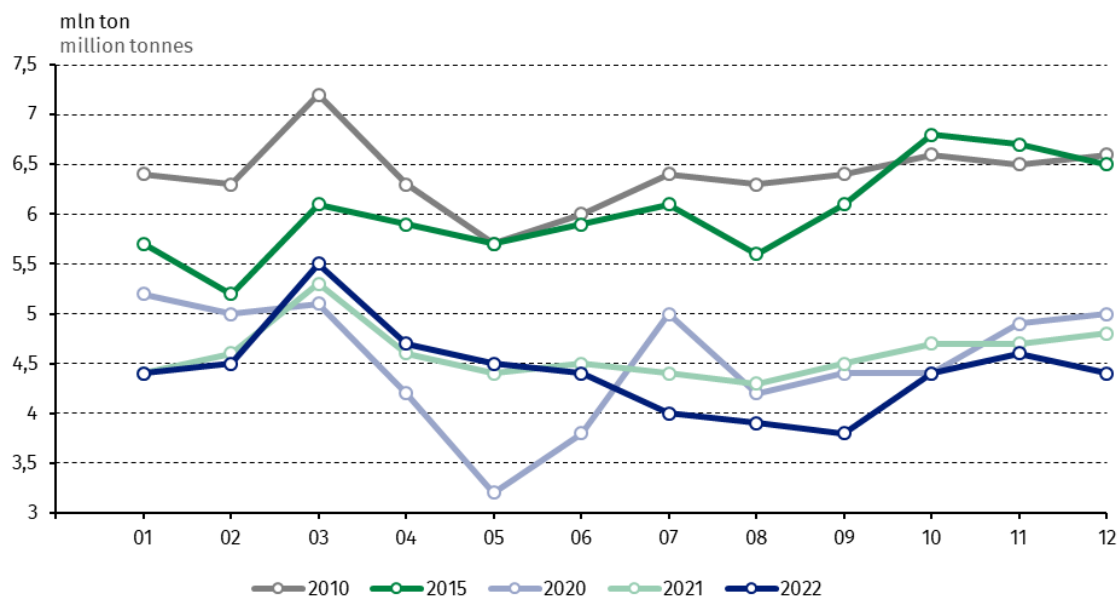
### Wykres 7. Przedsiębiorstwa przemysłowe według wskaźnika rentowności obrotu netto w 2022 r.

Chart 7. Industrial enterprises by net turnover profitability indicator in 2022



W 2022 r. nakłady inwestycyjne ogółem przedsiębiorstw przemysłowych (prowadzących księgi rachunkowe, z liczbą pracujących 50 osób i więcej) wyniosły 108,7 mld zł i były (w cenach bieżących) o 21,5% wyższe niż w poprzednim roku, kiedy notowano ich wzrost o 4,6%. Wzrost nakładów wystąpił w górnictwie i wydobywaniu – o 28,4% (przed rokiem spadek o 7,8%), w przetwórstwie przemysłowym – o 26,2% (przed rokiem wzrost o 8,4%), w dostawie wody; gospodarowaniu ściekami i odpadami; rekultywacji – o 16,4% (przed rokiem wzrost o 14,0%) oraz w wytwarzaniu i zaopatrywaniu w energię elektryczną, gaz, parę wodną i gorącą wodę – o 6,3% (przed rokiem spadek o 4,2%).

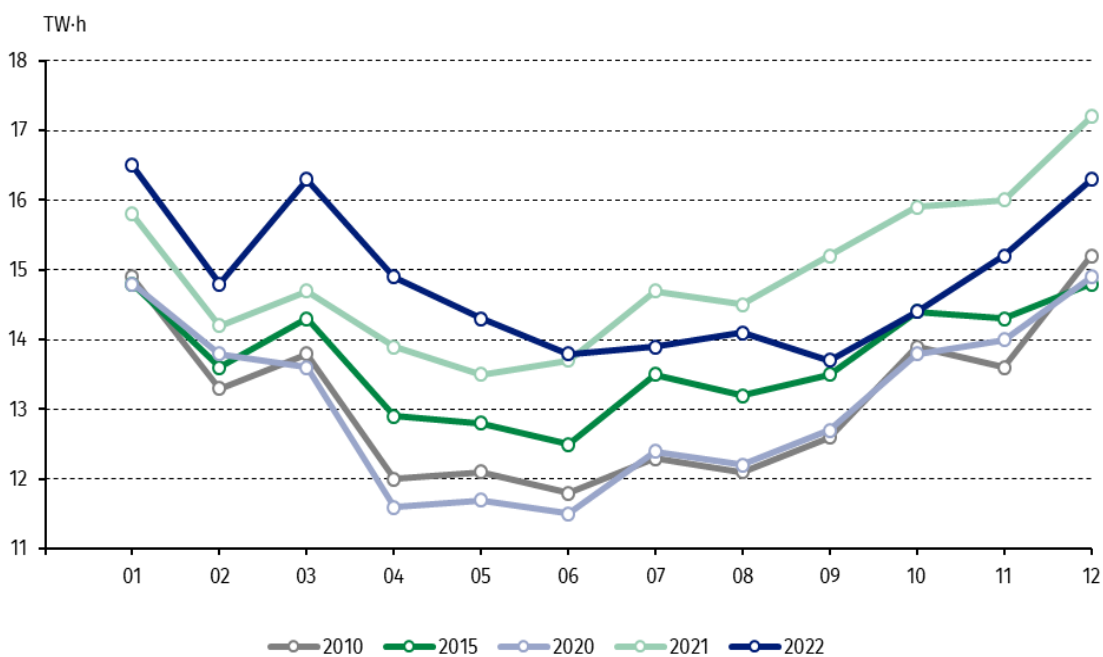
Łączna wartość kosztorysowa inwestycji rozpoczętych w przemyśle w 2022 r. wyniosła 63,0 mld zł i była o 65,6% wyższa niż w 2021 r., kiedy notowano wzrost o 12,2%.

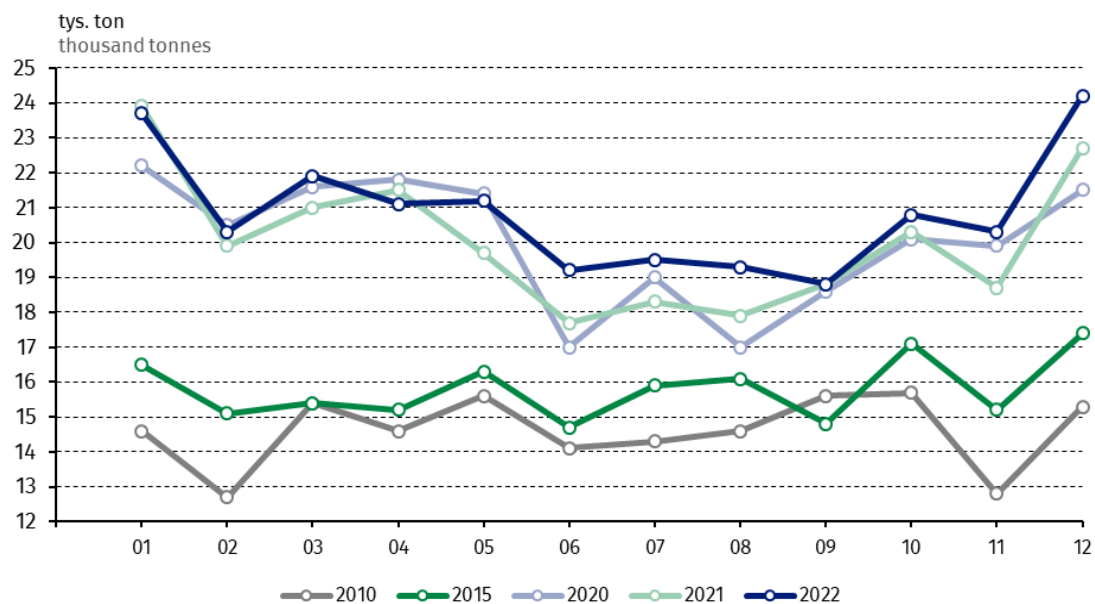
**Wykres 8. Wydobycie węgla kamiennego<sup>a</sup>**Chart 8. Extraction of hard coal<sup>a</sup>

a Z wyłączeniem brykietów i podobnych paliw stałych  
a Excluding coal briquettes and similar solid fuels

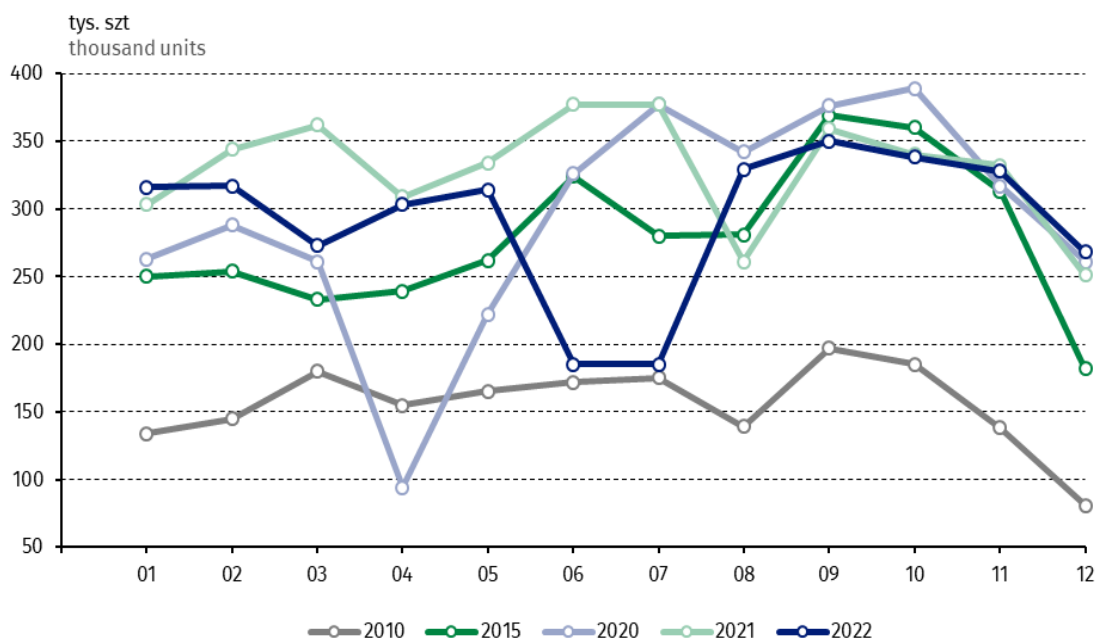
**Wykres 9. Produkcja energii elektrycznej**

Chart 9. Production of electricity



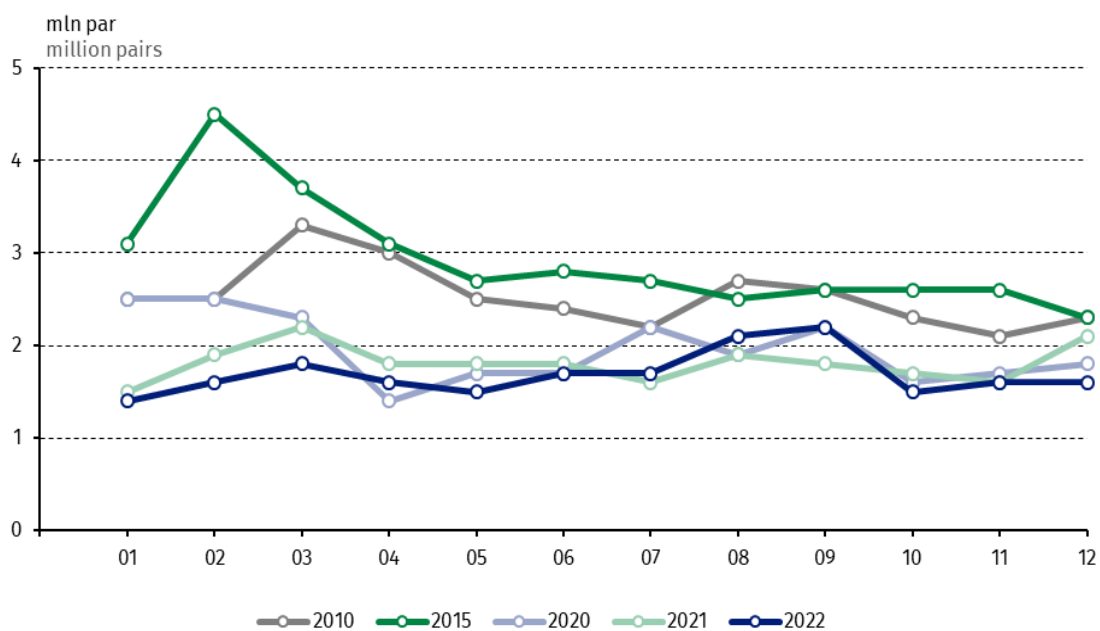
**Wykres 10. Produkcja masła<sup>a</sup>**Chart 10. Production of butter<sup>a</sup>

a łącznie z pozostałymi tłuszczami do smarowania  
a Including other dairy spreads

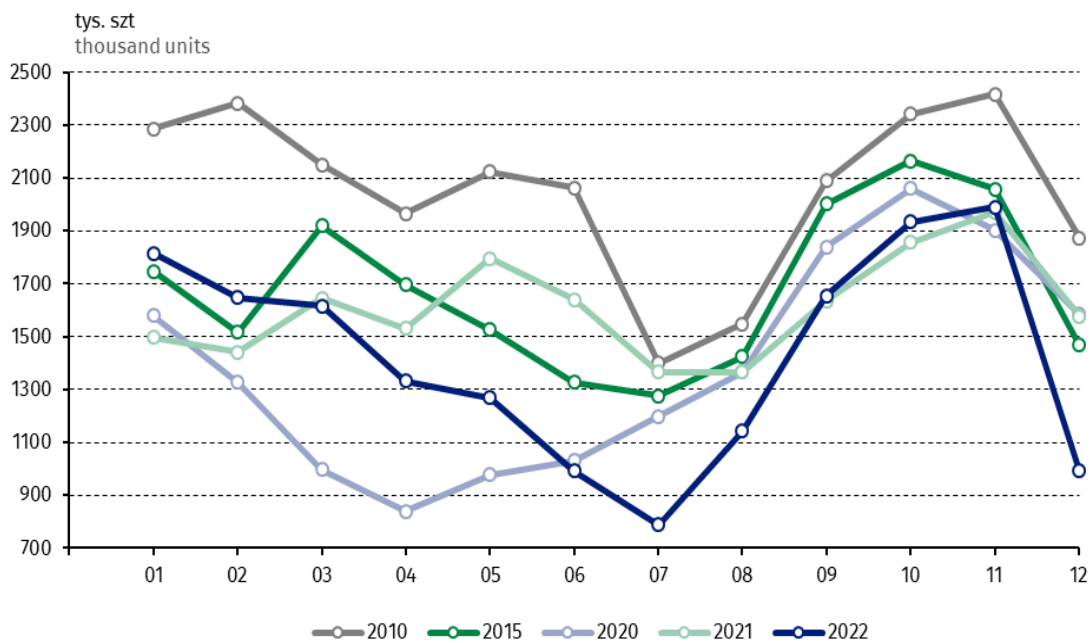
**Wykres 11. Produkcja chłodziarek i zamrażarek<sup>b</sup>**Chart 11. Production of refrigerators and freezers<sup>b</sup>

b Typu domowego; łącznie z chłodziarko-zamrażarkami  
b Household type; including combined refrigerators-freezers



**Wykres 12. Produkcja obuwia<sup>a</sup>**Chart 12. Production of footwear<sup>a</sup>

a łącznie z gumowym  
a Including rubber

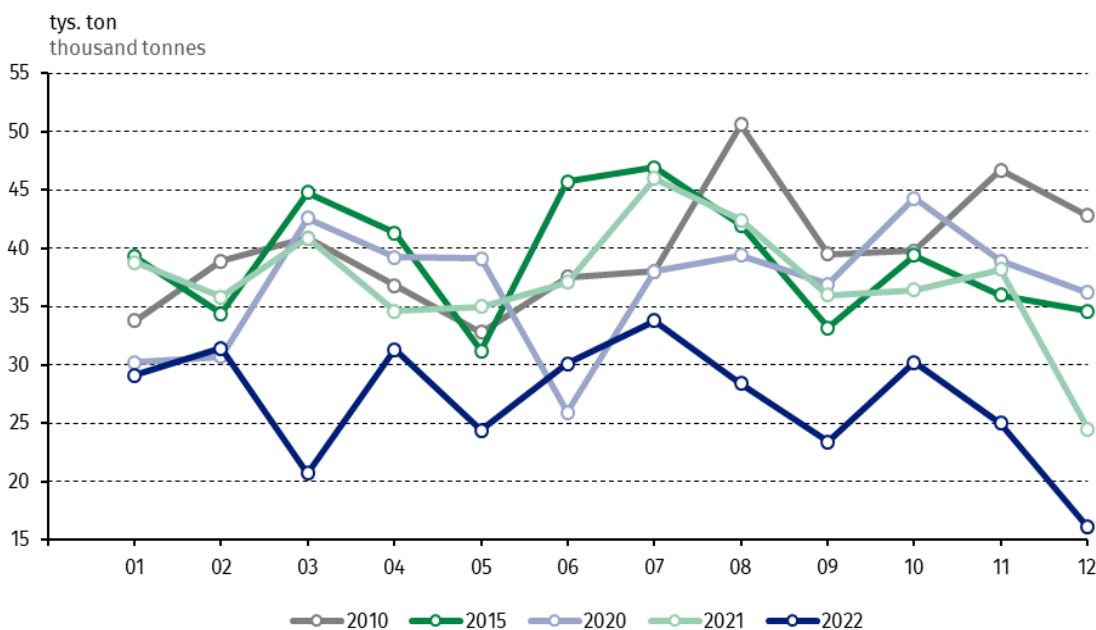
**Wykres 13. Produkcja odbiorników telewizyjnych<sup>b</sup>**Chart 13. Production of television receivers<sup>b</sup>

b łącznie z monitorami ekranowymi; z wyjątkiem stosowanych do komputerów  
b Including monitors; excluding used for computers

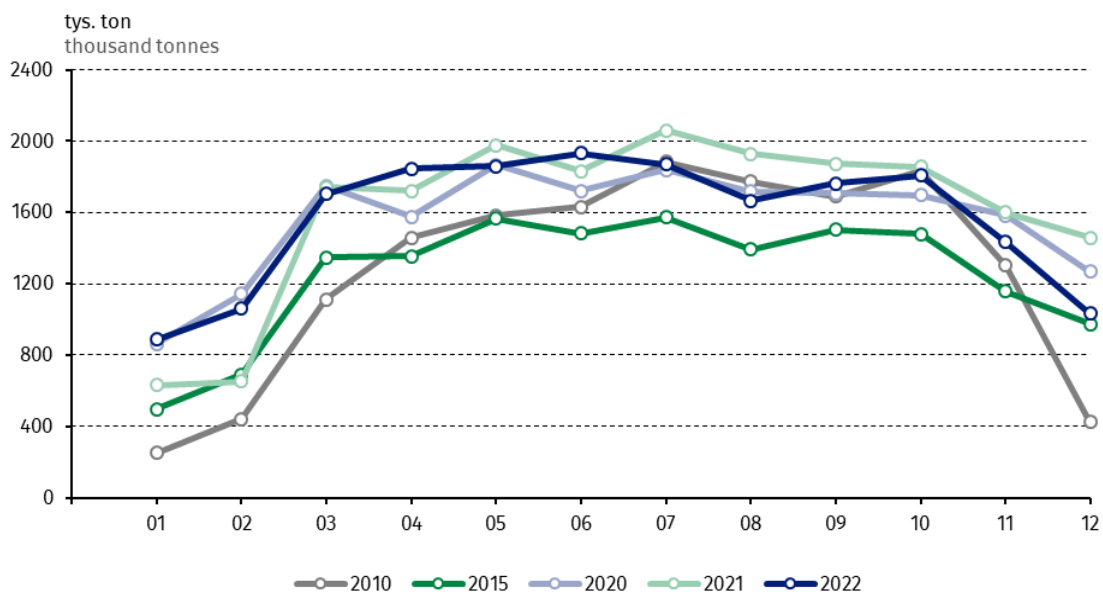
**Wykres 14. Produkcja nawozów azotowych<sup>a</sup>**  
 Chart 14. Production of nitrogenous fertilizers<sup>a</sup>



**Wykres 15. Produkcja nawozów fosforowych<sup>a</sup>**  
 Chart 15. Production of phosphatic fertilizers<sup>a</sup>



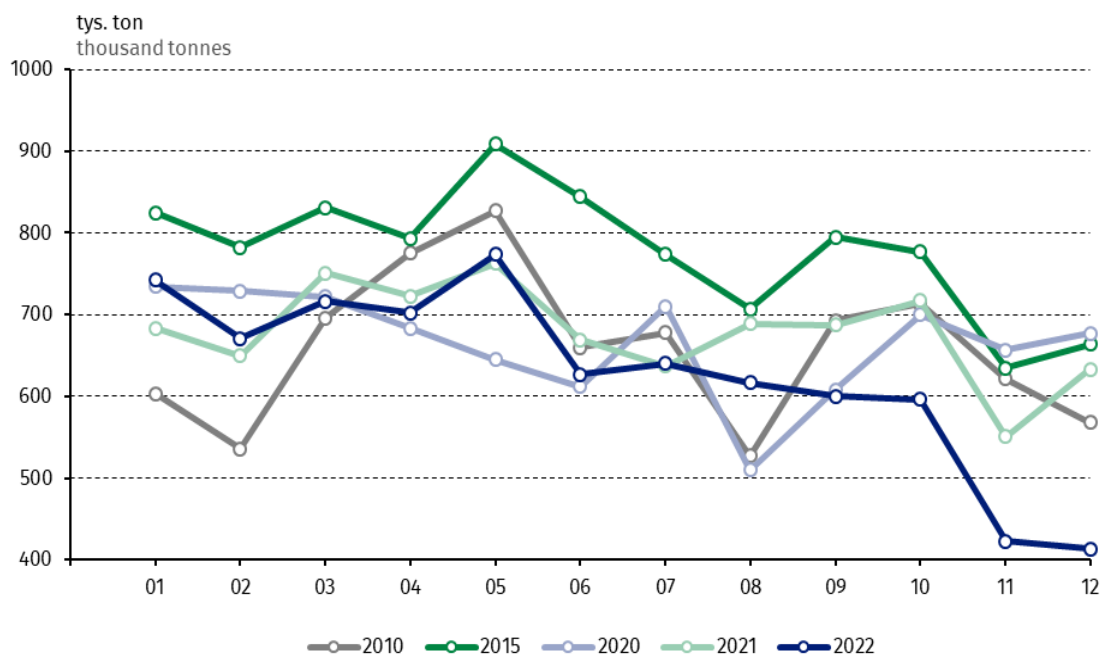
<sup>a</sup> Mineralnych lub chemicznych łącznie z wieloskładnikowymi w przeliczeniu na czysty składnik  
<sup>a</sup> Mineral or chemical including mixed fertilizers in terms of pure ingredient

**Wykres 16. Produkcja cementu<sup>a</sup>**Chart 16. Production of cement<sup>a</sup>

a Portlandzki, glinowy, żuźłowy i podobne rodzaje cementu hydraulicznego  
a Portland, aluminous, slag and other hydraulic cement

**Wykres 17. Produkcja stali surowej**

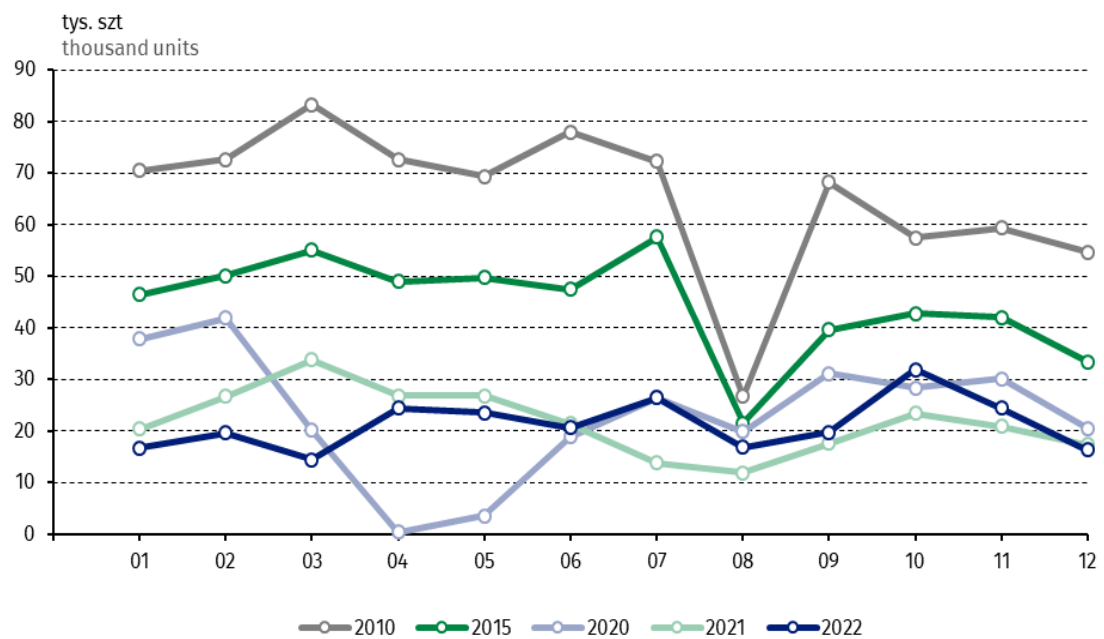
Chart 17. Production of crude steel



**Wykres 18. Produkcja ciągników rolniczych**  
 Chart 18. Production of agricultural tractors



**Wykres 19. Produkcja samochodów osobowych<sup>a</sup>**  
 Chart 19. Production of passenger cars<sup>a</sup>



<sup>a</sup> Z wyłączeniem samochodów kempingowych, pojazdów śniegowych, do golfa i podobnych  
 a Excluding motor caravans, snowmobiles, golf cars and similar vehicles

## Executive summary

### **Sold production of industry**

In enterprises with 10 or more persons employed, sold production of industry in 2022 was by 10.2% higher than in the previous year (which saw a 14.8% increase). An increase of production was observed in all industry sections: in mining and quarrying — by 13.0% (an increase of 2.8% in the previous year), in manufacturing — by 10.6% (an increase of 14.1% in the previous year), in electricity, gas, steam and air conditioning supply — by 6.4% (an increase of 29.3% in the previous year) and in water supply; sewerage, waste management and remediation activities — by 5.9% (an increase of 10.7% in the previous year). An increase of sold production was reported in 32 (out of 34) industry divisions, which share accounted for 99.7% of the total industrial production value.

A growth in sold production of industry in 2022, as compared to 2021, was observed in all main industrial groupings. An increase was noted in the production of capital goods — by 16.2%, non-durable consumer goods — by 11.7%, intermediate goods — by 9.1% and energy — by 7.3%. The production of durable consumer goods decreased slightly — by 0.5%.

Labour productivity in industry measured by sold production per paid employee in 2022 was by 8.7% higher than in the previous year (which saw a 14.3% increase). A growth in labour productivity was recorded in mining and quarrying — by 14.3%, in manufacturing — by 8.9%, in electricity, gas, steam and air conditioning supply — by 7.6% and in water supply; sewerage, waste management and remediation activities — by 3.5%.

### **Production of industrial products**

Out of the 324 industrial products and groups of products covered with the survey, in 2022 it was possible to present data on production for 320<sup>1</sup> products. Production of 131 products was higher than in the previous year. An increase was recorded, among others, in the production of agricultural tractors, ethylene, lorries and road tractors for semi-trailers, combustion engines for vehicle, bicycles, soap, margarine and spreads. Lower than in 2021 was the production of 189 products and groups of products. A decrease was observed, among others, in production of gas cookers with oven, vacuum cleaners, electric cookers including gas-electric cookers, mineral or chemical fertilizers phosphatic, lead-acid accumulators for motor vehicles, mineral or chemical fertilizers nitrogenous, pesticides, hot rolled products (excluding semi-finished products), paints and varnishes, refrigerators and freezers, TV receivers, fibreboards, non-coniferous sawnwood, tyres, fruit wines, automatic washing machines.

### **Prices**

In 2022, the prices of sold production of industry increased by 22.4% (a growth of 7.9% in the previous year). The highest growth in prices was recorded in electricity, gas steam and air conditioning supply — by 54.0% (a growth of 5.6% in the previous year), slightly lower in mining and quarrying — by 26.2% (a growth of 19.9% in the previous year) and in manufacturing — by 18.8% (a growth of 7.8% in the previous year). The lowest growth in prices appeared in water supply; sewerage, waste management and remediation activities — by 5.6% (a growth of 3.8% in the previous year).

---

<sup>1</sup> Lack of data on the production of certain products from some of the entities surveyed.

**Employment**

Average paid employment in industry (in enterprises with 10 or more persons employed) in 2022 amounted 2 767.6 thousand and was by 1.4% higher than in 2021. An increase was observed in water supply; sewerage, waste management and remediation activities – by 2.3% and in manufacturing – by 1.6%, while a decrease was recorded in electricity, gas, steam and air conditioning supply and in mining and quarrying – by 1.1% each.

**Wages and salaries**

Average monthly gross wages and salaries in industry (in enterprises with 10 or more persons employed) in 2022 equalled 6 598.85 PLN and was by 11.5% higher than in the previous year. An increase in wages and salaries was recorded in all industry sections, in mining and quarrying – by 22.3%, lower in electricity, gas, steam and air conditioning supply – by 11.1%, in manufacturing – by 10.9% and in water supply; sewerage, waste management and remediation activities – by 9.8%.

**Finance of industrial enterprises**

In 2022, financial results of industrial enterprises (keeping accounting ledgers and with 50 or more persons employed) were higher in comparison with the previous year.

The gross financial result in 2022 equalled 187 138.1 million PLN and was by 28.5% higher than in the previous year. The gross financial result consisted of gross profit 206 967.8 million PLN (an increase of 30.5% y-o-y) and gross loss of 19 829.7 million PLN (an increase of 52.7% y-o-y). A significant improvement in this result was noted in mining and quarrying (from 6 973.2 million PLN to 18 035.2 million PLN) and smaller in manufacturing (from 108 621.0 million PLN to 140 853.5 million PLN, i.e. by 29.7%). The gross financial result decreased in water supply; sewerage, waste management and remediation activities (from 4 645.4 million PLN to 3 899.9 million PLN, i.e. by 16.0%) and in electricity, gas, steam and air conditioning supply (from 25 381.7 million PLN to 24 349.6 million PLN, i.e. by 4.1%).

The net financial result equalled 155 400.5 million PLN and was by 26.5% higher than in 2021. It comprised the net profit amounting to 173 718.3 million PLN and it was generated by 82.4% of enterprises (84.7% in the preceding year) and the net loss of 18 317.7 million PLN.

As compared to 2021, the financial result from the sale of products, goods and materials increased – from 129 713.0 million PLN to 180 810.3 million PLN, as well as the financial result from operating activity – from 142 267.7 million PLN to 189 077.3 million PLN. A decrease was observed in the financial result from other operating activity – from 12 554.7 million PLN to 8 267.0 million PLN and in the result on financial activity – from 3 353.6 million PLN to minus 1 939.2 million PLN.

Revenues from total activity was by 35.6% higher than in the previous year and costs of obtaining these revenues from total activity increased by 36.1%. The cost level indicator deteriorated from 92.7% in the previous year to 93.1% in 2022. The following indicators were higher than in the previous year: gross sales profitability (6.9% to 6.7% in the previous year), second degree financial liquidity (97.3% to 96.0%) and third degree financial liquidity (150.4% to 144.2%). The following indicators were lower than in the previous year: gross turnover profitability (6.9% to 7.3% in the previous year), net turnover profitability (5.7% to 6.1%) and first degree financial liquidity (33.4% to 36.2%).

The number of profitable enterprises in 2022 totalled 6 622 and their share in sold production amounted to 88.5%. The largest number of profitable enterprises achieved the profitability rate of net turnover ranging from 10.01 and more – 1 852 entities as well as 5.01 to 10.00 – 1 801 entities.

In 2022, there were 1 406 non-profitable enterprises, i.e. 17.5% of total number of industrial enterprises, and their share in sold production equalled 11.5%. The costs of non-profitable enterprises exceeded the level of revenues by 6.2%.

The total investment outlays of industrial enterprises (keeping accounting ledgers and with 50 or more persons employed) in 2022 amounted to 108.7 billion PLN and were (in current prices) by 21.5% higher than in the previous year, when their increase by 4.6% was observed. A growth of investment outlays was noted in mining and quarrying – by 28.4% (a decrease of 7.8% in the preceding year), in manufacturing – by 26.2% (an increase of 8.4% in the preceding year), in water supply; sewerage, waste management and remediation activities – by 16.4% (an increase of 14.0% in the preceding year) and in electricity, gas, steam and air conditioning supply – by 6.3% (a decrease of 4.2% in the preceding year).

The value of cost calculation of investments newly started in industry in 2022 totalled 63.0 billion PLN and was higher by 65.6% than in 2021, which saw an increase by 12.2%.

# Uwagi metodyczne

## 1. Źródła i zakres danych

Dane prezentowane w publikacji dotyczą podmiotów prowadzących działalność gospodarczą zaliczoną, zgodnie z [Polską Klasyfikacją Działalności PKD 2007](#)<sup>1</sup>, do przemysłu, tj. do sekcji: "Górnictwo i wydobywanie", "Przetwórstwo przemysłowe", "Wytwarzanie i zaopatrywanie w energię elektryczną, gaz, parę wodną, gorącą wodę i powietrze do układów klimatyzacyjnych" oraz "Dostawa wody; gospodarowanie ściekami i odpadami oraz działalność związana z rekultywacją", a w zakresie produkcji wyrobów również podmiotów prowadzących inne rodzaje działalności – produkujących wyroby przemysłowe.

Publikacje opracowano wykorzystując dane pozyskane na podstawie miesięcznych meldunków o działalności gospodarczej – [formularz DG-1](#) oraz produkcji i zapasach wyrobów przemysłowych – [P-02](#), a także miesięcznych sprawozdaniach o cenach producentów wyrobów i usług– [C-01](#), kwartalnych sprawozdaniach o przychodach, kosztach i wyniku finansowym oraz o nakładach na środki trwałe sporządzanych na [formularzu F-01/I-01](#).

Prezentowane dane dotyczą:

- w tabl. 1, 4-5, 8-13, 15 – podmiotów o liczbie pracujących 10 osób i więcej,
- w tabl. 3,14 – podmiotów, których liczba pracujących wynosi 50 osób i więcej oraz 10% próba podmiotów o liczbie pracujących od 10 do 49 osób,
- w tabl. 16 i 23 – podmiotów o liczbie pracujących 50 osób i więcej,
- w tabl. 2, 17-22, 24-25 – podmiotów prowadzących księgi rachunkowe, o liczbie pracujących 50 osób i więcej,
- w tabl. 6 i 7 – podmiotów producentów wyrobów przemysłowych o liczbie pracujących 50 osób i więcej, w przypadku producentów energii elektrycznej – bez względu na liczbę pracujących. Dane roczne w tabl. 6 korygowane są w 2 kwartale o wyniki obejmujące producentów wyrobów przemysłowych, o liczbie pracujących od 10 do 49 osób.

Grupowania wyrobów dokonuje się zgodnie z nomenklaturą PRODPOL, opracowaną na podstawie [Polskiej Klasyfikacji Wyrobów i Usług \(PKWiU 2015\)](#)<sup>2</sup> oraz Listy PRODCOM.

Podziału produkcji sprzedanej przemysłu na główne grupowania, tzn. [dobra zaopatrzeniowe](#), [inwestycyjne](#), [konsumpcyjne trwałe](#) i [nietrwałe](#) oraz [związane z energią](#) dokonano zgodnie z Rozporządzeniem Komisji (WE) nr 656/2007 z dnia 14 czerwca 2007 r. zmieniającym rozporządzenie (WE) nr 586/2001 r. w sprawie wykonania rozporządzenia Rady (WE) nr 1165/98 dotyczącego krótkookresowej statystyki w zakresie definicji Głównych Grupowań Przemysłowych (ang. MIGs – Main Industrial Groupings).

Dane według sekcji, działów i grup PKD opracowano metodą przedsiębiorstw oraz zgodnie z każdorazowym stanem organizacyjnym.

Wskaźniki dynamiki produkcji sprzedanej podano na podstawie wartości w cenach stałych. Jako ceny stałe przyjęto ceny stałe 2015 r. (średnie ceny bieżące 2015 r.). Wskaźniki dynamiki przy podstawie przeciętna miesięczna 2015 = 100 obliczono metodą nawiązania łańcuchowego.

Wskaźniki produkcji wyrównane sezonowo przy pomocy programu JDEMETRA+ i procedury TRAMO/SEATS – zawierają trend oraz składnik nieregularny. Wyrównanie sezonowe polega na

---

<sup>1</sup> PKD 2007 została opracowana na podstawie Statystycznej Klasyfikacji Działalności Gospodarczej we Wspólnocie Europejskiej – Statistical Classification of Economic Activities in the European Community – NACE Rev. 2 i wprowadzona z dniem 1 stycznia 2008 r. rozporządzeniem Rady Ministrów z dnia 24 grudnia 2007 r. (Dz.U. Nr 251, poz. 1885).

<sup>2</sup> PKWiU 2015 została wprowadzona rozporządzeniem Rady Ministrów z dnia 4 września 2015 r. (Dz.U. z 2015 r., poz. 1676) do stosowania od dnia 1 stycznia 2016 r., w statystyce, ewidencji i dokumentacji oraz rachunkowości, a także w urzędowych rejestrach i systemach informacyjnych administracji publicznej.



eliminacji efektu zmienności kalendarzowej i zmienności dni roboczych (różnice czasu pracy w kolejnych miesiącach) oraz efektu sezonowości (coroczne, regularne odchylenia od trendu obserwowane w cyklu rocznym).

Dane zaprezentowane w niniejszym opracowaniu są publikowane z zachowaniem tajemnicy statystycznej, określonej [w ustawie z dnia 29 czerwca 1995 r. o statystyce publicznej](#) (Dz. U. z 1995 r. poz. 439, z późn. zm.).

Liczby względne (wskaźniki, odsetki) obliczono na podstawie danych bezwzględnych, wyrażonych z większą dokładnością niż podano w tablicach.

Sumy niektórych danych miesięcznych mogą nie być zgodne z danymi narastającymi.

Ze względu na zaokrąglenia danych, w niektórych przypadkach sumy składników mogą się różnić od podanych wielkości "ogółem".

## 2. Objaśnienia podstawowych pojęć

**Produkcja sprzedana** dotyczy całokształtu działalności podmiotu gospodarczego, tj. zarówno działalności przemysłowej, jak i nieprzemysłowej.

Produkcja sprzedana przemysłu obejmuje:

- wartość sprzedanych wyrobów gotowych, półfabrykatów i części własnej produkcji (niezależnie od tego, czy otrzymano za nie należne opłaty);
- wartość robót i usług świadczonych odpłatnie, tj. zarówno przemysłowych, jak i nieprzemysłowych;
- zryczałtowaną odpłatność agenta w przypadku zawarcia umowy na warunkach zlecenia lub pełne przychody agenta w przypadku zawarcia umowy agencyjnej;
- wartość produktów wytworzonych niezaliczonych do sprzedaży, traktowanych na równi ze sprzedażą, tj.: wartość własnych wyrobów przekazanych do własnych punktów sprzedaży detalicznej, jak również do własnych zakładów gastronomicznych i do własnych hurtowni, wartość wykonanych świadczeń na rzecz funduszu świadczeń socjalnych, wykonanych i przekazanych wyrobów i usług własnej produkcji na powiększenie wartości własnych środków trwałych, nieodpłatnie przekazanych wyrobów i usług na potrzeby reprezentacji i reklamy, przekazanych wyrobów i usług na potrzeby osobiste podatnika i pracowników oraz darowizny wyrobów i świadczonych usług bez pobrania zapłaty.

Dane o wartości produkcji sprzedanej prezentuje się bez podatku od towarów i usług (VAT) i podatku akcyzowego, natomiast łącznie z wartością dotacji przedmiotowych tj. dotacji do wyrobów i usług – w tzw. cenach bazowych.

**Wskaźniki cen produkcji sprzedanej przemysłu** opracowano na podstawie miesięcznego badania cen wyrobów i usług faktycznie uzyskiwanych przez dobrane w sposób celowy podmioty gospodarcze zaklasyfikowane do sekcji: "Górnictwo i wydobywanie", "Przetwórstwo przemysłowe", "Wytwarzanie i zaopatrywanie w energię elektryczną, gaz, parę wodną, gorącą wodę i powietrze do układów klimatyzacyjnych" oraz "Dostawa wody; gospodarowanie ściekami i odpadami oraz działalność związana z rekultywacją".

Wskaźniki cen dla każdego rodzaju działalności, przy podstawie analogiczny okres roku poprzedniego = 100, obliczane są jako średnie wskaźników cen agregatów niższych szczebli ważone wartością ich sprzedaży z 2015 r., która jest aktualizowana miesięcznie o zmiany cen i zmiany struktury sprzedaży zachodzące w kolejnych miesiącach roku, którego dotyczą wskaźniki cen. Wskaźniki cen obrazują dynamikę cen wynikającą z faktycznie wprowadzonych zmian cen, jak i zmian w strukturze asortymentowej sprzedaży i strukturze odbiorców.

**Produkcja wytworzona** to rezultat procesów produkcyjnych wzajemnie ze sobą powiązanych i uwarunkowanych, powstały w określonym czasie.

Produkcja wytworzona obejmuje całkowitą ilość wyprodukowanych w okresie sprawozdawczym wyrobów gotowych, zarówno z surowca własnego, jak i z surowca powierzonego przez inne przedsiębiorstwo lub osobę fizyczną. Obejmuje również całkowitą ilość półfabrykatów, części, zespołów maszyn i urządzeń, niezależnie od tego, czy zostały one przeznaczone do sprzedaży czy do przedsiębiorstwa macierzystego, do innych zakładów tego samego przedsiębiorstwa, czy też przeznaczone do dalszego przerobu (montażu) w przedsiębiorstwie. Do produkcji wytworzonej zalicza się zatem wyroby wyprodukowane przez przedsiębiorstwo, odpowiadające określonym normom, warunkom technicznym lub warunkom umowy zawartej pomiędzy wykonawcą a odbiorcą. Wyroby powstałe z surowców wtórnych zalicza się do produkcji, jeśli mają charakter użytkowy i są bezpośrednim rezultatem pracy wytwórczej przedsiębiorstwa. Do produkcji zalicza się także tak zwane produkty uboczne, powstałe w procesie produkcyjnym równocześnie z produktem zasadniczym.

**Wskaźnik nowe zamówienia w przemyśle** służy ocenie przyszłej produkcji i pokazuje rozwój popytu na wyroby i usługi przemysłowe w wybranych działach sekcji „Przetwórstwo przemysłowe” - działy 13, 14, 17, 20, 21, 24 – 30 według PKD 2007. Zamówienia w przemyśle określane są jako wartość kontraktów (bez podatku od towarów i usług – VAT) wiążących producenta i stronę trzecią w zakresie dostarczania wyrobów i usług.

**Nowe zamówienia niekrajowe (na eksport i wywóz)** stanowią część nowych zamówień w przemyśle i określane są jako wartość kontraktów (bez podatku od towarów i usług - VAT) wiążących producenta i stronę trzecią będącą odbiorcą mającym swoją siedzibę za granicą lub firmą krajową – eksporterem, które eksportują/ wywożą za granicę zamówione produkty.

**Obrót w przemyśle** dotyczy całokształtu działalności podmiotu gospodarczego, tj. zarówno działalności przemysłowej, jak i nieprzemysłowej. Obejmuje on:

- przychody netto ze sprzedaży w kraju i na eksport wytworzonych przez jednostkę produktów (wyrobów gotowych, półfabrykatów oraz usług), a także opakowań, wyposażenia i usług obcych, jeżeli są one fakturowane odbiorcom łącznie z produktami;
- przychody ze sprzedaży towarów i materiałów tj. nabyte w celu odsprzedaży w stanie nieprzetworzonym rzeczowe aktywa obrotowe oraz produkty wytworzone przez jednostkę, jeśli sprzedawane są one w sieci własnych sklepów obok towarów obcej produkcji, jak również kwoty należne za sprzedane towary i materiały, niezależnie od tego, czy zostały zapłacone.

Dane o wartości obrotu prezentuje się bez podatku od towarów i usług (VAT) i podatku akcyzowego.

**Obrót niekrajowy (na eksport i wywóz)** w przemyśle stanowi część obrotów w przemyśle, który dotyczy przychodów ze sprzedaży odbiorcom mających swą siedzibę za granicą lub firmom krajowym – eksporterom, które eksportują/ wywożą za granicę zamówione produkty lub towary bez dalszej obróbki lub przetwarzania.

**Przeciętne zatrudnienie** oblicza się jako sumę przeciętnego zatrudnienia w poszczególnych miesiącach podzieloną przez liczbę miesięcy w badanym okresie (bez względu na to, czy jednostka funkcjonowała przez cały badany okres), po wcześniejszym przeliczeniu osób niepełnozatrudnionych na pełne etaty. Przeliczenia osób niepełnozatrudnionych na pełne etaty dokonuje się według godzin pracy ustalonych w umowie o pracę, w stosunku do obowiązującej normy.

**Przeciętne wynagrodzenie miesięczne** nominalne przypadające na 1 zatrudnionego obliczono przyjmując: wynagrodzenia osobowe, bez wynagrodzeń osób wykonujących pracę nakładczą oraz uczniów, a także osób zatrudnionych za granicą, wypłaty z tytułu udziału w zysku lub w nadwyżce bilansowej w spółdzielniach, dodatkowe wynagrodzenia roczne dla pracowników

jednostek sfery budżetowej oraz honoraria wypłacane niektórym grupom pracowników za prace wynikające z umowy o pracę. Dane o przeciętnych wynagrodzeniach miesięcznych prezentuje się w ujęciu brutto.

**Czas przepracowany** to czas przepracowany w godzinach normalnych, tzn. w obowiązującym daną grupę pracowników wymiarze czasu pracy oraz w godzinach nadliczbowych, tzn. w czasie przepracowanym ponad obowiązujące pracownika normy czasu pracy.

Dane dotyczące wyników finansowych przedsiębiorstw dostosowano do ustawy o rachunkowości z dnia 29 września 1994 r. (tekst jednolity – Dz. U. 2018 poz. 395, z późniejszymi zmianami).

**Przychody ogółem (przychody z całokształtu działalności)** obejmują przychody netto ze sprzedaży produktów, towarów i materiałów, pozostałe przychody operacyjne oraz przychody finansowe.

**Przychody netto ze sprzedaży produktów** to przychody netto ze sprzedaży w kraju i na eksport wytworzonych przez jednostkę produktów (wyrobów gotowych, półfabrykatów oraz usług), a także opakowań, wyposażenia i usług obcych, jeżeli są one fakturowane odbiorcom łącznie z produktami.

**Przychody netto ze sprzedaży towarów i materiałów** tj. nabyte w celu odsprzedaży w stanie nieprzetworzonym rzeczowe aktywa obrotowe oraz produkty wytworzone przez jednostkę, jeśli sprzedawane są one w sieci własnych sklepów obok towarów obcej produkcji, jak również kwoty należne za sprzedane towary i materiały, niezależnie od tego, czy zostały zapłacone.

**Przychody netto ze sprzedaży produktów, towarów i materiałów na eksport (eksport)** obejmują wewnątrzwspólnotową dostawę do krajów członkowskich UE oraz eksport do krajów pozaunijnych.

**Pozostałe przychody operacyjne** to przychody związane pośrednio z działalnością operacyjną jednostki, a w szczególności: zysk ze zbycia niefinansowych aktywów trwałych (środków trwałych, środków trwałych w budowie, wartości niematerialnych i prawnych, inwestycji w nieruchomości i prawa), otrzymane nieodpłatnie (w tym w drodze darowizny) aktywa (środki pieniężne), odszkodowania, rozwiązane rezerwy, korekty odpisów aktualizujących wartość aktywów niefinansowych, przychody z działalności socjalnej, przychody z najmu lub dzierżawy środków trwałych albo inwestycji w nieruchomości i prawa, przychody związane ze zdarzeniami losowymi.

**Przychody finansowe** to m.in. kwoty należne z tytułu dywidend i udziałów w zysku, odsetki od udzielanych pożyczek, odsetki od lokat terminowych, odsetki za zwłokę, zysk ze zbycia inwestycji (sprzedaży), zmniejszenia odpisów aktualizacyjnych wartości inwestycji wobec całkowitego lub częściowego ustania przyczyn powodujących trwałą utratę ich wartości, nadwyżka dodatnich różnic kursowych nad ujemnymi.

**Koszty ogółem (koszty uzyskania przychodów z całokształtu działalności)** obejmują koszty sprzedanych produktów, towarów i materiałów, pozostałe koszty operacyjne oraz koszty finansowe.

**Koszty sprzedanych produktów, towarów i materiałów** obejmują koszt własny sprzedanych produktów (tj. koszty podstawowej działalności operacyjnej pomniejszone o koszty wytworzenia świadczeń na własne potrzeby jednostki i skorygowane o zmianę stanu produktów) oraz wartość sprzedanych towarów i materiałów według cen zakupu lub nabycia.

**Pozostałe koszty operacyjne** to koszty związane pośrednio z działalnością operacyjną jednostki, a w szczególności: strata ze zbycia niefinansowych aktywów trwałych i środków trwałych w budowie, amortyzacja oddanych w dzierżawę lub najem środków trwałych, nieplanowane odpisy amortyzacyjne (odpisy z tytułu trwałej utraty wartości), poniesione kary, grzywny, odszkodowania, odpisane w części lub w całości wierzytelności w związku z postępowaniem upadłościowym, układowym i naprawczym, utworzone rezerwy na pewne lub o dużym stopniu prawdopodobieństwa przyszłe zobowiązania (straty z transakcji gospodarczych w toku), odpisy

aktualizujące wartość aktywów niefinansowych, koszty utrzymania obiektów działalności socjalnej, darowizny lub nieodpłatnie przekazane aktywa trwałe, straty związane ze zdarzeniami losowymi.

**Koszty finansowe** to m.in. odsetki od zaciągniętych kredytów i pożyczek, odsetki i dyskonto od wyemitowanych przez jednostkę obligacji, odsetki za zwłokę, strata ze zbycia inwestycji, odpisy z tytułu aktualizacji wartości inwestycji, nadwyżka ujemnych różnic kursowych nad dodatnimi.

**Wynik finansowy ze sprzedaży produktów, towarów i materiałów** stanowi różnicę między przychodami netto osiągniętymi ze sprzedaży produktów, towarów i materiałów a kosztami poniesionymi na ich uzyskanie (kosztami sprzedanych produktów, towarów i materiałów).

**Wynik finansowy brutto** oblicza się jako różnicę przychodów ogółem i kosztów ogółem – w przypadku nadwyżki kosztów ogółem nad przychodami ogółem wynik finansowy zapisuje się ze znakiem (-).

**Wynik finansowy netto** to wynik finansowy brutto pomniejszony o obowiązkowe obciążenia.

**Wskaźnik poziomu kosztów** to relacja kosztów ogółem do przychodów ogółem.

**Wskaźnik rentowności sprzedaży brutto** to relacja wyniku finansowego ze sprzedaży produktów, towarów i materiałów do przychodów netto ze sprzedaży produktów, towarów i materiałów.

**Wskaźnik rentowności obrotu brutto** to relacja wyniku finansowego brutto do przychodów ogółem.

**Wskaźnik rentowności obrotu netto** to relacja wyniku finansowego netto do przychodów ogółem.

**Wskaźnik płynności finansowej I stopnia** to relacja inwestycji krótkoterminowych do zobowiązań krótkoterminowych (bez funduszy specjalnych).

**Wskaźnik płynności finansowej II stopnia** to relacja inwestycji krótkoterminowych i należności krótkoterminowych do zobowiązań krótkoterminowych (bez funduszy specjalnych).

**Wskaźnik płynności finansowej III stopnia** to relacja aktywów obrotowych jednostki (zapasów, należności krótkoterminowych, inwestycji krótkoterminowych i krótkoterminowych rozliczeń międzyokresowych) do zobowiązań krótkoterminowych (bez funduszy specjalnych).

**Aktywa obrotowe** są częścią kontrolowanych przez jednostkę zasobów majątkowych wykorzystywanych w działalności operacyjnej o wiarygodnie określonej wartości, powstałych w wyniku przeszłych zdarzeń, które spowodują w przyszłości wpływ do jednostki korzyści ekonomicznych. Obejmują zapasy (rzeczowe aktywa obrotowe) oraz krótkoterminowe: należności, inwestycje oraz rozliczenia międzyokresowe.

**Zapasy** to rzeczowe składniki aktywów obrotowych, do których zalicza się: materiały – surowce, materiały podstawowe i pomocnicze, półfabrykaty obcej produkcji, opakowania, części zamienne i odpady; produkty gotowe – wyroby gotowe, wykonane usługi, zakończone roboty, w tym także budowlano-montażowe, prace naukowo-badawcze, prace projektowe, geodezyjno-kartograficzne, itp.; półprodukty i produkty w toku – produkcję niezakończoną, tj. produkcję (usługi, w tym roboty budowlane) w toku oraz półfabrykaty (półprodukty) własnej produkcji; towary – rzeczowe składniki majątku obrotowego nabyte w celu odsprzedaży w niezmienionej postaci; zaliczki na poczet dostaw zapasów.

**Należności krótkoterminowe** obejmują ogół należności z tytułu dostaw i usług (bez względu na termin ich zapłaty) oraz całość lub część należności z innych tytułów nie zaliczanych do aktywów finansowych, które stają się wymagalne w ciągu 12 miesięcy od dnia bilansowego.

**Zobowiązania długoterminowe** powstałe z innych tytułów niż dostawy i usługi obejmują zobowiązania, których termin płatności w całości lub części przypada powyżej 12 miesięcy po dniu bilansowym.

**Zobowiązania krótkoterminowe** (bez funduszy specjalnych) obejmują ogół zobowiązań z tytułu dostaw i usług, a także całość lub tę część pozostałych zobowiązań, które stają się wymagalne w ciągu 12 miesięcy od dnia bilansowego.

**Nakłady inwestycyjne** to nakłady finansowe lub rzeczowe, których celem jest stworzenie nowych środków trwałych lub ulepszenie (przebudowa, rozbudowa, rekonstrukcja lub modernizacja) istniejących obiektów majątku trwałego, a także nakłady na tzw. pierwsze wyposażenie inwestycji. Nakłady inwestycyjne dzielą się na nakłady na środki trwałe oraz pozostałe nakłady.

## Methodological notes

### 1. Sources and the scope of data

The data presented in this publication concern entities performing business activities categorised in accordance with [the Polish Classification of Activities 2007 \(PKD 2007\)](#)<sup>3</sup> as industry, i.e. into the following sections: "Mining and quarrying", "Manufacturing", "Electricity, gas, steam and air conditioning supply" and also "Water supply; sewerage, waste management and remediation activities" and in regard to manufacture of products they also concern economic entities performing other kinds of activities - manufacturing industrial products.

The publication was developed on the basis of the results of monthly statistical survey on economic activity – [DG-1](#), monthly survey on production and inventory of industrial products – [P-02](#), monthly survey on producer prices – [C-01](#) and quarterly financial survey – [F-01/I-01](#).

Presented data concern:

- in tables 1, 4-5, 8-13, 15 – entities with 10 or more persons employed,
- in tables 3 and 14 – entities with 50 or more persons employed and a 10% sample of entities with the number of persons employed within the range 10 to 49,
- in tables 16 and 23 – entities with 50 or more persons employed,
- in tables 2, 17-22, 24-25 – entities keeping accounting ledgers and with 50 or more persons employed,
- in tables 6 and 7 – producers of industrial products with 50 or more persons employed, but in the case of producers of electricity – regardless of the number of persons employed. In the second quarter of the year, the annual data presented in table 6 are subject to revision taking into account the results from producers of industrial products, with the number of employees within the range 10 to 49.

Products are grouped according to PRODPOL nomenclature compiled on the basis of [the Polish Classification of Goods and Services \(PKWiU 2015\)](#)<sup>4</sup> and PRODCOM

Sold production of industry has been divided into the Main Industrial Groupings, i.e. [intermediate goods](#), [capital goods](#), [durable](#) and [non-durable consumer goods](#) as well as [energy](#) on the basis of Commission Regulation (EC) No 656/2007 of 14 June 2007 amending Regulation (EC) No. 586/2001 on implementing Council Regulation (EC) No. 1165/98 concerning short-term statistics as regards the definition of Main Industrial Groupings (MIGs).

Data by the NACE sections, divisions and groups are compiled using the enterprise method and according to the respective organizational status of units.

Indices of sold production are presented on the basis of value at constant prices. The constant prices shall be the 2015 constant prices (the 2015 average current prices). Indices with the base of the monthly average of 2015 = 100 were calculated using the chain-base index method.

Indices of production seasonally adjusted using the JDEMETRA+ software and TRAMO/SEATS method – contain the trend and irregular component. Seasonal adjustment consists in elimination of the calendar variability effect and the variability of working days (changes of

---

<sup>3</sup> PKD 2007 was compiled on the basis of Statistical Classification of Economic Activities in the European Community – NACE Rev. 2 and introduced on 1 January 2008 by the decree of Council of Ministers dated 24 December 2007 (Journal of Laws No. 251, item 1885).

<sup>4</sup> List. PKWiU 2015 was introduced by the decree of Council of Ministers, dated 4 September 2015 (Journal of Laws of 2015, item 1676) that takes effect from 1 January 2016, in statistics, registration, documentation and accounting, and also in official registers and public administration information systems.

working time in succeeding months) and seasonality effect (annual, regular deviations from the trend, observed in annual cycle).

Data presented in the publication are published with the guarantee of statistical confidentiality according to [Law on Official Statistics](#) (Journal of Laws 1995, item 439 with subsequent amendments).

Relative numbers (indices, percentages) are calculated, as a rule, on the basis of absolute data expressed with higher precision than that presented in the tables.

Grand totals of some monthly data may differ from data on an accrued base.

Due to the rounding of data, in some cases sums of components can differ from the amount given in the item "total".

## 2. Basic definitions

**Sold production** concerns the total activity of an economic entity, i.e. both industrial and non-industrial production.

Sold production of industry includes:

- the value of finished products sold, semi-finished products and parts of own production (regardless of whether due payments for them have been received or not);
- the value of paid work and services rendered, i.e. both industrial and non-industrial;
- flat agent's fee in the case of concluding an agreement on commission terms or full agent's fee in the case of concluding an agency agreement;
- the value of the manufactured products not categorised as sale, but included in sales, namely, the value of own products supplied to own retail sales outlets, own catering establishments, own warehouses, the value of benefits transferred to the social benefits fund, the value of own products (goods and services) manufactured and transferred for increasing the value of own fixed assets, the value of goods and services transferred free of charge for the purpose of representation and advertisement, the value of goods and services provided for the tax payer's and staff's personal needs as well as donations of goods and services rendered free of charge.

Data on the value of sold production of the industry are presented without value added tax (VAT) and the excise tax, but including the value of subsidies on products and services, in so-called basic prices.

**Price indices of sold production in industry** are calculated on the basis of monthly representative survey on prices of products and services actually received by specifically selected economic units, classified in the sections: "Mining and quarrying", "Manufacturing", "Electricity, gas, steam and air conditioning supply" and "Water supply; sewerage, waste management and remediation activities".

Price indices for each type of activity, with the base corresponding period of previous year=100, are computed as averages of price indices of aggregates at lower levels weighted by their sales value of 2015, which is updated monthly by the price and sale structure changes, occurring in subsequent months of a year, to which the price indices refer. The price indices illustrate changes in prices resulting from actually introduced price changes and changes in the commodity structure of sales and the structure of customers.

**Manufactured production** is the result of manufacturing processes mutually interrelated and conditioned, occurring at a given time.

Manufactured production includes the total quantity of finished products produced in the reporting period, both from manufacturer's own raw material and from raw material

provided by another enterprise or individual person. It also includes the total volume of semi-finished products, parts, sets of machinery and equipment, regardless of whether they were intended for sale or to the parent company, to other plants of the same company, or intended for further processing (assembly) in the enterprise. Therefore, manufactured products include products manufactured by the enterprise, meeting certain standards, technical conditions or contractual terms concluded between the contractor and the recipient. Products made of secondary raw material are considered as production, if they are of utility and are a direct result of the manufacturing work of the enterprise. The production also includes the so-called by-products, created in the production process simultaneously with the main product.

**Indicator of new orders in industry** serves to assess the future production and shows development of demand for industrial products (goods and services) in the selected divisions of the "Manufacturing" section - divisions no. 13, 14, 17, 20, 21, 24 - 30 according to the NACE rev. 2. New orders in industry are defined as the value of contracts (without value added tax – VAT) binding on a producer and a third party in respect of supply of products (goods and services).

**Non-domestic new orders** constitute a part of new orders in industry and are defined as the value of contracts (without value added tax – VAT) binding on a producer and a third party who are recipients having their seat abroad or foreign subsidiaries of exporters which export/dispatch ordered products.

**Turnover of industry** concerns the total activity of an economic entity, i.e. both industrial and non-industrial activity and includes:

- net revenues from sale of products from domestic and export sales of products (finished, semi-finished and services) manufactured by the unit, as well as packaging, equipment and third party services, if invoiced to customers along with products,
- net revenues from sale of goods and materials, that is tangible current assets and products manufactured by the unit, purchased for resale in the same condition as received, if they are sold in a chain of own stores along with the foreign goods, as well as amounts due for goods and materials sold, regardless of whether or not they have been paid.

Data on the value of turnover of the industry are presented without value added tax (VAT) and excise tax.

**Non-domestic turnover** constitutes a part of turnover of industry which relates to revenues from sales to recipients having their seat abroad or foreign subsidiaries of exporters which export/dispatch ordered products or goods without subsequent modification or processing.

**Average paid employment** is calculated as the sum of average employment in individual months, divided by the number of months in the analysed period (whether the unit operated for the whole period), after converting part-time employees into full-time employees. The conversion of the part-time employees into full-time employees is done on the basis of the number of working hours specified in labour contract, in relation to the applicable standard.

**Average monthly nominal wage and salary** per employee are computed assuming the following: personal wages and salaries (excluding wages and salaries of outworkers and apprentices as well as persons employed abroad), payments due to share in profit or the balance surplus in co-operatives, extra annual wages and salaries for employees of budgetary sphere entities, fees paid to selected groups of employees for performing work in accordance with labour contract.

Data on average monthly wages and salaries are presented in gross terms.

**Time worked** is the time spent in service in normal hours' work, i.e. during the working hours applicable for a given group of employees and overtime, i.e. time worked over an employee's statutory standard working hours.



Data on financial results of enterprises are adjusted to the Accounting Act dated 29 September 1994 (uniform text Journal of Laws 2018 item 395, with later amendments).

**Total revenues** include net revenues from sales of products, goods and materials, other operating revenues as well as financial revenues.

**Net revenues from sale of products** include domestic and export sales of products (finished, semi-finished products and services) manufactured by the unit together with packaging, equipment and third party services if invoiced along with products to customers

**Net revenues from sale of goods and materials**, i.e. tangible current assets purchased for resale in the same condition as received and products manufactured by the unit if they are sold in a chain of own stores along with the third-party goods, as well as amounts due for goods and materials sold regardless whether or not they have been paid.

**Net revenues from sale of products, goods and materials for export (export)** include intra-Community deliveries to EU Member States and exports to non-EU countries.

**Other operating revenues** are revenues indirectly related to the unit's operating activities, in particular: profit from the disposal of non-financial fixed assets (fixed assets, fixed assets under construction, intangible assets, real estate investments and rights), assets (cash) obtained free of charge (including donations), damages, reversed provision, adjustments of write-offs revaluing non-financial assets, revenues from social welfare activities, income from rent or lease of fixed assets or investments in real estate and rights, extraordinary revenues.

**Financial revenues** are for example amounts due for dividends and shares in profit, interest from the loans granted, interest on term deposits, default interest, profit on disposal of investment (sale), reduction of revaluation write-offs of investment values in relation to the total or partial termination of causes resulting in permanent loss of their value, positive surplus exchange differences.

**Total costs** include costs of products, goods and materials sold, other operating and financial costs.

**Costs of products, goods and materials sold** include cost of products sold (i.e. basic operation costs decreased by the costs of generating benefits for the need of the unit and corrected by change in stock products) and value of goods and materials sold according to procurement or purchase prices.

**Other operating costs** are costs indirectly related to the unit's operating activity, in particular: loss on disposal of non-financial fixed assets and fixed assets under construction, depreciation of leased or rented fixed assets, unplanned depreciation (impairment charges), penalties, fines, damages, receivables written off partially or fully as a result of bankruptcy, composition or restructuring proceeding, provisions created for certain or highly probable future liabilities (loss on economic transactions in progress), write offs revaluing non-financial assets, costs of maintaining social facilities, donations or free of charge transferred fixed assets, extraordinary costs.

**Financial costs** are for example interest on bank credits and loans, interest and discount on bonds issued by the unit, default interest, loss on disposal of investments, revaluation write-offs of investment values, negative surplus exchange differences.

**Financial result from the sale of products, goods and materials** is the difference between the net revenues from the sale of products, goods and materials and the costs incurred to obtain them (the costs of the products, goods and materials sold).

**Gross financial result** is calculated as the difference of total revenues and total costs – in case of surplus of total costs over total revenues, the financial result is recorded with the sign (-).

**Net financial result** is a gross financial result reduced by obligatory encumbrances.

**Cost level indicator** is the relation of total costs to total revenues.

**Gross sales profitability indicator** is the relation of the financial result from the sale of products, goods and materials to the net revenues from the sale of products, goods and materials.

**Gross turnover profitability indicator** is the relation of gross financial result to total revenues.

**Net turnover profitability indicator** is the relation of net financial result to the total revenues.

**First degree financial liquidity indicator** is the relation of short-term investments to short-term liabilities (excluding special funds).

**Second degree financial liquidity indicator** is the relation of short-term investments and short-term receivables to short-term liabilities (excluding special funds).

**Third degree financial liquidity indicator** is the relation of current assets of the units (stocks, short-term receivables, short-term investments and short-term prepayments and accruals) to short-term liabilities (excluding special funds).

**Current assets** are part of unit-controlled property resources used in operating activities of a reliably determined fair value, arising from past events that will provide the unit with economic benefits in the future. They include stocks (current tangible assets) and short-term: receivables, investments and prepayments and accruals.

**Stocks** are tangible current assets, which include: materials – raw materials, primary and auxiliary materials, semi-finished third-party products, packaging, spare parts and waste; finished products – manufactured products, performed services, completed works, including construction and assembly works, research and development works, design works, geodetic and cartographic works, etc.; semi-finished products and work in progress – unfinished production, i.e. production (services, including construction works) in progress and semi-finished products of own production; goods for resale – tangible current assets acquired for resale in unchanged form; advances for deliveries.

**Short-term receivables** cover total receivables from deliveries and services (regardless of the date of their payment) and the whole or part of other receivables not included in financial assets that become due within 12 months from the balance sheet date.

**Long-term liabilities** other than liabilities from deliveries and services, include liabilities which become due fully or partially more than 12 months after the balance sheet date.

**Short-term liabilities** (excluding special funds) include all liabilities from deliveries and services and all or part of other liabilities due within 12 months after the balance sheet date.

**Investment outlays** are the financial or material expenditures aimed at creating new fixed assets or improving (rebuilding, enlargement, restructuring or modernization) existing fixed assets, as well as outlays on so-called initial equipment for the investment. The investment outlays are divided into outlays on fixed assets and other outlays.