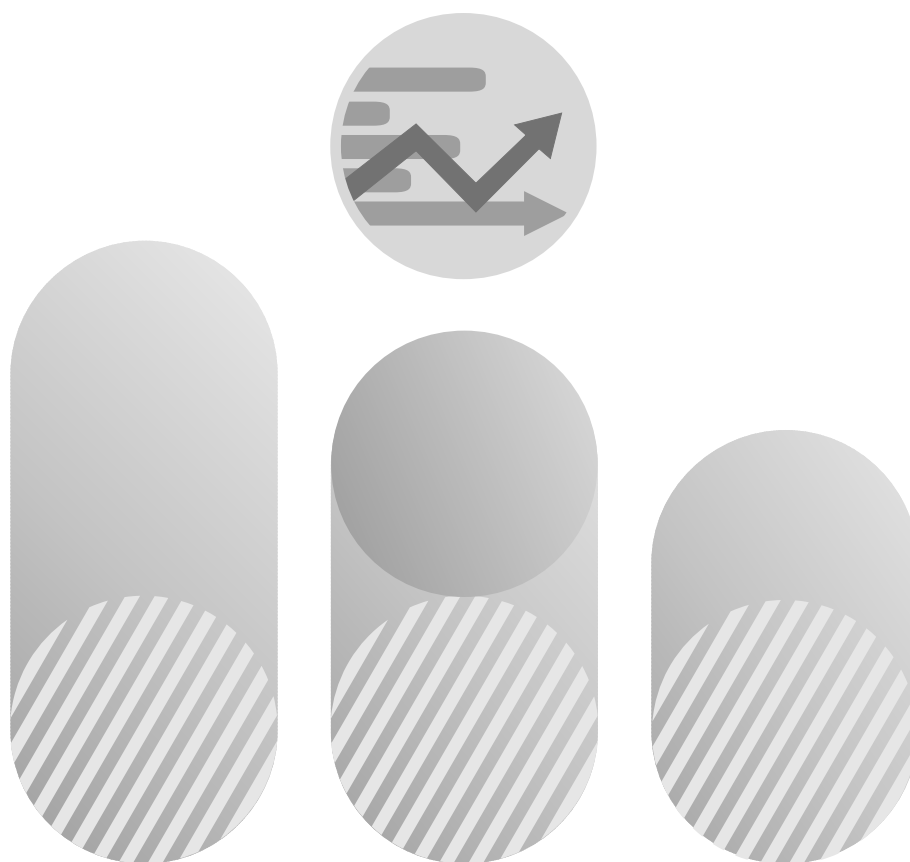




# Nakłady i wyniki przemysłu w I kwartale 2018 r.

Outlays and results in industry in I quarter 2018





## **Nakłady i wyniki przemysłu w I kwartale 2018 r.**

Outlays and results in industry in I quarter 2018

## **Opracowanie merytoryczne**

*Content-related works*

Główny Urząd Statystyczny, Departament Przedsiębiorstw  
*Statistics Poland, Enterprises Department*

## **Zespół autorski**

*Editorial team*

Barbara Cudziło, Magdalena Grzybowska,  
Beata Kaczorowska, Konrad Libera, Katarzyna Łokietek,  
Grażyna Więckowska, Wiesław Śmierzyński

## **Kierujący**

*Supervisor*

Katarzyna Walkowska

## **Publikacja dostępna na stronie**

*Publication available on website*

<http://stat.gov.pl/>

## **Przy publikowaniu danych GUS prosimy o podanie źródła.**

*When publishing Statistics Poland data - please indicate the source.*

## PRZEDMOWA

Niniejsza publikacja jest kolejną edycją „Nakładów i wyników przemysłu” wydawanych kwartalnie przez GUS w serii „Informacje i opracowania statystyczne”.

Celem publikacji jest zaprezentowanie podstawowych danych o przemyśle według sekcji, działów i grup, umożliwiającących przeprowadzanie analizy porównawczej oraz wskazanie zmian zachodzących w przemyśle.

Informacje zawarte w publikacji dotyczą w głównej mierze: wartości i dynamiki produkcji sprzedanej, ilości produkcji ważniejszych wyrobów, zatrudnienia, przeciętnych wynagrodzeń brutto, wskaźników cen produkcji sprzedanej, nowych zamówień i obrotu, czasu przepracowanego, wyników i relacji finansowych w przemyśle.

Znaczna część opracowania to zestaw danych liczbowych prezentowanych w układzie tabelarycznym, niektóre dane zostały zilustrowane w formie wykresów. Część A obejmuje informacje ogólne, część B – informacje według działów przemysłu, a część C – informacje według grup przemysłu.

Prezentowane dane zostały opracowane na podstawie miesięcznych meldunków o: działalności gospodarczej – na formularzach DG-1, produkcji i zapasach – P-02, miesięcznych sprawozdań o cenach producentów – C-01 oraz kwartalnych sprawozdań sporządzanych na formularzu F-01/I-01.

Prace związane z przygotowaniem i opracowaniem publikacji zostały wykonane przez pracowników Departamentu Przedsiębiorstw przy współpracy pracowników Departamentu Rynku Pracy oraz Centrum Informatyki Statystycznej.

Dyrektor  
Departamentu Przedsiębiorstw

/-/ Katarzyna Walkowska

Warszawa, czerwiec 2018 r.

## **PREFACE**

*This publication is successive edition of the study published on a quarterly basis by Statistics Poland as part of the series titled "Information and statistical papers".*

*The aim of this publication is presenting basic data about industry from the perspective of sections, divisions and groups which allows to perform a comparable analysis and demonstrate changes occurring in industry.*

*The information contained in the publication largely concerns the value and indices of the sold production and shows production quantity of major products, employment, wages and salaries, prices indices of sold production, new orders and turnover, worked time, financial results and relations in industry.*

*In the major part of the study, figures are presented in tables and partially in charts. Part A covers general information, part B presents information by divisions of industry and part C focuses on the information concerning industrial groups.*

*The data presented in the publication is a result of monthly statistical survey on economic activity – DG-1, monthly survey on production and inventories – P-02, monthly survey on producer prices – C-01 and quarterly financial survey – F-01/I-01.*

*The works related to preparing and developing this publication have been carried out by the employees of the Enterprises Department in co-operation with the employees of the Labour Market Department and the Statistical Computing Centre.*

*Director  
of Enterprises Department*

*/-/ Katarzyna Walkowska*

*Warsaw, June 2018*

## Spis treści Contens

Str.

	Page
Przedmowa .....	3
<i>Preface .....</i>	4
Objaśnienia znaków umownych i skóty .....	9
<i>Symbol and abbreviations .....</i>	
Synteza .....	13
<i>Executive summary .....</i>	27
Tablice .....	29
<i>Tables .....</i>	
Uwagi ogólne .....	140
<i>General notes .....</i>	145
1 Źródła i zakres danych .....	140
1. <i>Sources and the scope of data .....</i>	145
2 Objasnienia podstawowych pojęć .....	141
2. <i>Basic definitions .....</i>	146

## Spis tablic List of tables

### A. Informacje ogólne General information

Tablica 1. Podstawowe dane o przemyśle według kwartałów i sekcji (2017, 2018) .....	29
<i>Table 1. Basic data concerning industry by quarters and sections (2017, 2018)</i>	
Tablica 2. Wyniki finansowe w przemyśle według kwartałów i sekcji (2017, 2018) .....	32
<i>Table 2. Financial results in industry by quarters and sections (2017, 2018)</i>	
Tablica 3. Nowe zamówienia w przemyśle (ceny bieżące) (2017, 2018) .....	36
<i>Table 3. New orders in industry (current prices) (2017, 2018)</i>	
Tablica 4. Obrót w przemyśle (ceny bieżące) (2017, 2018) .....	37
<i>Table 4. Turnover in industry (current prices) (2017, 2018)</i>	
Tablica 5. Podstawowe dane o przemyśle według miesięcy (2017, 2018) .....	38
<i>Table 5. Basic data concerning industry by months (2017, 2018)</i>	
Tablica 6. Produkcja ważniejszych wyrobów według miesięcy (2017, 2018) .....	48
<i>Table 6. Production of major products by months (2017, 2018)</i>	
Tablica 7. Produkcja ważniejszych wyrobów w I kwartale 2018 r. ....	56
<i>Table 7. Production of major products in I quarter 2018</i>	

### B. Informacje według działów przemysłu Information by industrial divisions

Tablica 8. Produkcja sprzedana, zatrudnienie i przeciętne miesięczne wynagrodzenia brutto w przemyśle według sekcji i działów w I kwartale 2018 r. ....	62
<i>Table 8. Sold production, employment and average monthly gross wages and salaries in industry by sections and divisions in I quarter 2018</i>	

Tablica 9.	Wskaźniki cen produkcji sprzedanej przemysłu według sekcji, działów i kwartałów (2017, 2018) .....	64
Table 9.	<i>Price indices of sold production of industry by sections, divisions and quarters (2017, 2018)</i>	
Tablica 10.	Produkcja sprzedana przemysłu według głównych grupowań przemysłowych według kwartałów (2017, 2018) .....	66
Table 10.	<i>Sold production of industry by main industrial groupings by quarters (2017, 2018)</i>	
Tablica 11.	Wskaźniki cen produkcji sprzedanej przemysłu według głównych grupowań przemysłowych według kwartałów (2017, 2018) .....	66
Table 11.	<i>Price indices of sold production of industry by main industrial groupings by quarters (2017, 2018)</i>	
Tablica 12.	Indeks produkcji sprzedanej przemysłu według sekcji i działów (niewyrównany sezonowo) (2017, 2018) .....	67
Table 12.	<i>Volume index of sold production of industry by sections and divisions (seasonally unadjusted) (2017, 2018)</i>	
Tablica 13.	Indeks produkcji sprzedanej przemysłu według sekcji i działów (wyrównany sezonowo) (2017, 2018) .....	70
Table 13.	<i>Volume index of sold production of industry by sections and divisions (seasonally adjusted) (2017, 2018)</i>	
Tablica 14.	Nowe zamówienia w przemyśle według działów (ceny bieżące) (2017, 2018) .....	73
Table 14.	<i>New orders in industry by divisions (current prices) (2017, 2018)</i>	
Tablica 15.	Czas przepracowany w przemyśle według sekcji, działów i kwartałów (2017, 2018) .....	74
Table 15.	<i>Worked time in industry by sections, divisions and quarters (2017, 2018)</i>	
Tablica 16.	Przedsiębiorstwa przemysłowe według wysokości przeciętnego miesięcznego wynagrodzenia brutto w I kwartale 2018 r. ....	76
Table 16.	<i>Industrial enterprises by amount of average monthly gross wages and salaries in I quarter 2018</i>	
Tablica 17.	Aktywa obrotowe przedsiębiorstw przemysłowych według sekcji i działów w I kwartale 2018 r. ....	79
Table 17.	<i>Current assets of industrial enterprises by sections and divisions in I quarter 2018</i>	
Tablica 18.	Zobowiązania przedsiębiorstw przemysłowych według sekcji i działów w I kwartale 2018 r. ....	81
Table 18.	<i>Liabilities of industrial enterprises by sections and divisions in I quarter 2018</i>	
Tablica 19.	Przychody (w tym ze sprzedaży na eksport), koszty i wynik finansowy ze sprzedaży produktów, towarów i materiałów w przemyśle według sekcji i działów w I kwartale 2018 r. ....	83
Table 19.	<i>Revenues (of which sale for export), costs and financial result from the sale of products, goods and materials in industry by sections and divisions in I quarter 2018</i>	
Tablica 20.	Wynik finansowy i jego opodatkowanie w przemyśle według sekcji i działów w I kwartale 2018 r. ....	85
Table 20.	<i>Financial result and its taxation in industry by sections and divisions in I quarter 2018</i>	
Tablica 21.	Przedsiębiorstwa przemysłowe według wskaźnika rentowności obrotu netto w I kwartale 2018 r. ....	87
Table 21.	<i>Industrial enterprises by profitability rate of net turnover in I quarter 2018</i>	



### C. Informacje według grup przemysłu Information by industrial groups

Tablica 22.	Produkcja sprzedana, zatrudnienie i przeciętne miesięczne wynagrodzenia brutto w przemyśle według sekcji, działów i grup w I kwartale 2018 r. ....	116
Table 22.	<i>Sold production, employment and average monthly gross wages and salaries in industry by sections, divisions and groups in I quarter 2018</i>	
Tablica 23.	Wskaźniki finansowe w przemyśle według sekcji, działów i grup w I kwartale 2018 r. ....	124
Table 23.	<i>Financial indicators in industry by sections, divisions and groups in I quarter 2018</i>	
Tablica 24.	Struktura rodzajowa kosztów w przemyśle według sekcji, działów i grup w I kwartale 2018 r. ....	132
Table 24.	<i>Type of costs composition in industry by sections, divisions and groups in I quarter 2018</i>	

### Spis wykresów List of graphs

Wykres 1.	Produkcja sprzedana przemysłu w cenach stałych (2010, 2015, 2016, 2017, 2018) .....	13
Chart 1.	<i>Sold production of industry in constant prices (2010, 2015, 2016, 2017, 2018)</i>	
Wykres 2.	Produkcja sprzedana przemysłu w cenach stałych według sekcji (2017, 2018) .....	14
Chart 2.	<i>Sold production of industry in constant prices by sections (2017, 2018)</i>	
Wykres 3.	Struktura produkcji sprzedanej przemysłu według sekcji (2017, 2018) .....	15
Chart 3.	<i>Structure of sold production in industry by sections (2017, 2018)</i>	
Wykres 4.	Przeciętne zatrudnienie w przemyśle według sekcji (2017, 2018) .....	16
Chart 4.	<i>Average paid employment in industry by sections (2017, 2018)</i>	
Wykres 5.	Struktura przeciętnego zatrudnienia w przemyśle według sekcji (2017, 2018) .....	17
Chart 5.	<i>Structure of average paid employment in industry by sections (2017, 2018)</i>	
Wykres 6.	Przeciętne miesięczne wynagrodzenia brutto w przemyśle według sekcji (2017, 2018) .....	18
Chart 6.	<i>Average monthly gross wages and salaries in industry by sections (2017, 2018)</i>	
Wykres 7.	Przedsiębiorstwa przemysłowe według wysokości przeciętnego miesięcznego wynagrodzenia brutto w I kwartale 2018 r. ....	19
Chart 7.	<i>Industrial enterprises by amount of average monthly gross wages and salaries in I quarter 2018</i>	
Wykres 8.	Przedsiębiorstwa przemysłowe według wskaźnika rentowności obrotu netto w I kwartale 2018 r. ....	20
Chart 8.	<i>Industrial enterprises by profitability rate of net turnover in I quarter 2018</i>	
Wykres 9.	Wydobycie węgla kamiennego (2010, 2015, 2016, 2017, 2018) .....	21
Chart 9.	<i>Extraction of hard coal (2010, 2015, 2016, 2017, 2018)</i>	
Wykres 10.	Produkcja energii elektrycznej (2010, 2015, 2016, 2017, 2018) .....	21
Chart 10.	<i>Production of electricity (2010, 2015, 2016, 2017, 2018)</i>	
Wykres 11.	Produkcja masła (2010, 2015, 2016, 2017, 2018) .....	22
Chart 11.	<i>Production of butter (2010, 2015, 2016, 2017, 2018)</i>	
Wykres 12.	Produkcja chłodziarek i zamrażarek (2010, 2015, 2016, 2017, 2018) .....	22
Chart 12.	<i>Production of refrigerators and freezers (2010, 2015, 2016, 2017, 2018)</i>	
Wykres 13.	Produkcja obuwia (2010, 2015, 2016, 2017, 2018) .....	23
Chart 13.	<i>Production of footwear (2010, 2015, 2016, 2017, 2018)</i>	
Wykres 14.	Produkcja odbiorników telewizyjnych (2010, 2015, 2016, 2017, 2018) .....	23
Chart 14.	<i>Production of television receivers (2010, 2015, 2016, 2017, 2018)</i>	

Wykres 15. Chart 15.	Produkcja nawozów azotowych (2010, 2015, 2016, 2017, 2018) ..... <i>Production of nitrogenous fertilizers (2010, 2015, 2016, 2017, 2018)</i>	24
Wykres 16. Chart 16.	Produkcja nawozów fosforowych (2010, 2015, 2016, 2017, 2018) ..... <i>Production of phosphatic fertilizers (2010, 2015, 2016, 2017, 2018)</i>	24
Wykres 17. Chart 17.	Produkcja cementu (2010, 2015, 2016, 2017, 2018) ..... <i>Production of cement (2010, 2015, 2016, 2017, 2018)</i>	25
Wykres 18. Chart 18.	Produkcja stali surowej (2010, 2015, 2016, 2017, 2018) ..... <i>Production of crude steel (2010, 2015, 2016, 2017, 2018)</i>	25
Wykres 19. Chart 19.	Produkcja ciągników rolniczych (2010, 2015, 2016, 2017, 2018) ..... <i>Production of agricultural tractors (2010, 2014, 2015, 2016, 2017)</i>	26
Wykres 20. Chart 20.	Produkcja samochodów osobowych (2010, 2015, 2016, 2017, 2018) ..... <i>Production of passenger cars (2010, 2014, 2015, 2016, 2017)</i>	26

## Objaśnienia znaków umownych

### Symbols

Symbol / Symbol	Opis / Description
Kreska (-)	zjawisko nie wystąpiło <i>magnitude zero</i>
Zero (0)	zjawisko istniało w wielkości mniejszej od 0,5 <i>magnitude not zero, but less than 0.5 of a unit</i>
(0,0)	zjawisko istniało w wielkości mniejszej od 0,05 <i>magnitude not zero, but less than 0.05 of a unit</i>
Znak x	wypełnienie pozycji jest niemożliwe lub niecelowe <i>not applicable</i>
Znak Δ	oznacza, że nazwy zostały skrócone w stosunku do obowiązującej klasyfikacji <i>categories of applied classification are presented in abbreviated form</i>
Znak #	oznacza, że dane nie mogą być opublikowane ze względu na konieczność zachowania tajemnicy statystycznej w rozumieniu ustawy o statystyce publicznej <i>data should not be published due to the necessity of maintaining statistical confidentiality in accordance with the Law on Official Statistics</i>
Znak *	oznacza, że dane zostały zmienione w stosunku do wcześniej opublikowanych <i>data revised</i>
w tym <i>of which</i>	oznacza, że nie podaje się wszystkich składników sumy <i>indicates that not all elements of the sum are given</i>
Comma (,)	used in figures represents the decimal point

## Skróty

### Abbreviations

Skrót <i>Abbreviation</i>	Pełna nazwa <i>Full name</i>
tys. <i>thous.</i>	tysiąc <i>thousand</i>
mln	milion <i>million</i>
mld <i>bn</i>	miliard <i>billion</i>
zł <i>zl</i>	złoty <i>zloty</i>
szt.	sztuka <i>unit</i>
t	tona <i>tonne</i>

<b>Skrót (dok.)</b> <i>Abbreviation (cont.)</i>	<b>Pełna nazwa (dok.)</b> <i>Full name (cont.)</i>
km	kilometr <i>kilometre</i>
m <sup>2</sup>	metr kwadratowy <i>square metre</i>
km <sup>2</sup>	kilometr kwadratowy <i>square kilometre</i>
l	litr <i>litre</i>
hl	hectolitr <i>hectolitre</i>
dam <sup>3</sup>	dekametr sześcienny <i>cubic decametre</i>
hm <sup>3</sup>	hektometr sześcienny <i>cubic hectometre</i>
MW	megawat <i>megawatt</i>
GWh	gigawatogodzina <i>gigawatt hour</i>

W publikacji zastosowano skróty nazw niektórych poziomów klasyfikacyjnych; zestawienie zastosowanych skrótów i pełnych nazw podaje się poniżej:

*The names of some classification levels used in the publication have been abbreviated; the list of abbreviations used and their full names are given below:*

<b>Skrót</b> <i>Abbreviation</i>	<b>Pełna nazwa</b> <i>Full name</i>
<b>sekcje PKD</b> <i>sections of the NACE</i>	
Wytwarzanie i zaopatrywanie w energię elektryczną, gaz, parę wodną, gorącą wodę x	Wytwarzanie i zaopatrywanie w energię elektryczną, gaz, parę wodną, gorącą wodę i powietrze do układów klimatyzacyjnych  <i>Electricity, gas, steam and air conditioning supply</i>
Dostawa wody; gospodarowanie ściekami i odpadami; rekultywacja x	Dostawa wody; gospodarowanie ściekami i odpadami oraz działalność związana z rekultywacją  <i>Water supply; sewerage, waste management and remediation activities</i>
<b>działy PKD</b> <i>divisions of the NACE</i>	
Produkcja skór i wyrobów skórzanych x	Produkcja skór wyprawionych i wyrobów ze skór wyprawionych  <i>Manufacture of leather and related products</i>
Produkcja wyrobów z drewna, korka słomy i wikliny  <i>Manufacture of products of wood, cork, straw and wickers</i>	Produkcja drewna wyrobów z drewna oraz korka, z wyłączeniem mebli; produkcja wyrobów ze słomy i materiałów używanych do wyplatania  <i>Manufacture of wood and of products of wood and cork, except furniture; manufacture of articles of straw and plaiting materials</i>

<b>Skrót (cd.)</b> <i>Abbreviation (cont.)</i>	<b>Pełna nazwa (cd.)</b> <i>Full name (cont.)</i>
<b>działy PKD (dok.)</b> <i>divisions of the NACE (cont.)</i>	
Produkcja koksu i produktów rafinacji ropy naftowej x	Wytwarzanie i przetwarzanie koksu i produktów rafinacji ropy naftowej <i>Manufacture of coke and refined petroleum products</i>
Produkcja wyrobów farmaceutycznych <i>Manufacture of pharmaceutical products</i>	Produkcja podstawowych substancji farmaceutycznych oraz leków i pozostałych wyrobów farmaceutycznych <i>Manufacture of basic pharmaceutical products and pharmaceutical preparation</i>
Produkcja wyrobów z metali <i>Manufacture of metal products</i>	Produkcja metalowych wyrobów gotowych, z wyłączeniem maszyn i urządzeń <i>Manufacture of fabricated metal products, except machinery and equipment</i>
Produkcja maszyn i urządzeń x	Produkcja maszyn i urządzeń, gdzie indziej niesklasyfikowana <i>Manufacture of machinery and equipment n.e.c.</i>
Produkcja pojazdów samochodowych, przyczep i naczep x	Produkcja pojazdów samochodowych, przyczep i naczep, z wyłączeniem motocykli <i>Manufacture of motor vehicles, trailers and semi-trailers</i>
Gospodarka odpadami; odzysk surowców x	Działalność związana ze zbieraniem, przetwarzaniem i unieszkodliwianiem odpadów; odzysk surowców <i>Remediation activities and other waste management services</i>
<b>grupy PKD</b> <i>groups of the NACE</i>	
Wyprawa skór, garbowanie; wyprawa i barwienie skór i barwienie skór futerkowych; produkcja wyrobów kaletniczych i rymarskich <i>Tanning and dressing of leather; dressing and dyeing of fur, manufacture of luggage and saddlery</i>	Wyprawa skór, garbowanie; wyprawa i barwienie skór futerkowych; produkcja toreb bagażowych, toreb ręcznych i podobnych wyrobów kaletniczych; produkcja wyrobów rymarskich <i>Tanning and dressing of leather; manufacture of luggage, handbags, saddlery and harness; dressing and dyeing of fur</i>
Produkcja wyrobów z drewna, korka, słomy <i>Manufacture of products of wood, cork, straw</i>	Produkcja wyrobów z drewna, korka, słomy i materiałów używanych do wyplatania <i>Manufacture of products of wood, cork, straw and plaiting materials</i>
Produkcja podstawowych chemikaliów, nawozów, tworzyw sztucznych i kauczuku <i>Manufacture of basic chemicals, fertilisers, compounds and rubber</i>	Produkcja podstawowych chemikaliów, nawozów i związków azotowych, tworzyw sztucznych i kauczuku syntetycznego w formach podstawowych <i>Manufacture of basic chemicals, fertilisers and nitrogen compounds, plastics and synthetic rubber in primary forms</i>
Produkcja farb i lakierów x	Produkcja farb, lakierów i podobnych powłok, farb drukarskich i mas uszczelniających <i>Manufacture of paints, varnishes and similar coatings, printing ink and mastics</i>
Produkcja mydła, środków myjących i wyrobów kosmetycznych <i>Manufacture of soap, detergents, perfumes and toilet preparations</i>	Produkcja mydła i detergentów, środków myjących i czyszczących, wyrobów kosmetycznych i toaletowych <i>Manufacture of soap and detergents, cleaning and polishing preparations, perfumes and toilet preparations</i>

<b>Skrót (dok.)</b> <i>Abbreviation (cont.)</i>	<b>Pełna nazwa (dok.)</b> <i>Full name (cont.)</i>
<b>grupy PKD (dok.)</b> <i>groups of the NACE (cont.)</i>	
Produkcja wyrobów ściernych i pozostałych wyrobów z mineralnych surowców niemetalicznych <i>Manufacture of abrasive products and non-metallic mineral products</i>	Produkcja wyrobów ściernych i pozostałych wyrobów z mineralnych surowców niemetalicznych, gdzie indziej niesklasyfikowana <i>Manufacture of abrasive products and non-metallic mineral products n.e.c.</i>
Produkcja wytwornic pary, z wyłączeniem kotłów c.o. <i>Manufacture of steam generators, except central heating hot water boilers</i>	Produkcja wytwornic pary, z wyłączeniem kotłów do centralnego ogrzewania gorącą wodą <i>Manufacture of steam generators, except central heating hot water boilers</i>
Produkcja wyrobów nożowniczych i narzędzi <i>Manufacture of cutlery and tools</i>	Produkcja wyrobów nożowniczych, sztućców, narzędzi i wyrobów metalowych ogólnego przeznaczenia <i>Manufacture of cutlery, tools and general hardware</i>
Produkcja pojazdów samochodowych <i>Manufacture of motor vehicles</i>	Produkcja pojazdów samochodowych, z wyłączeniem motocykli <i>Manufacture of motor vehicles excluding motorcycles</i>
Produkcja statków powietrznych i kosmicznych <i>Manufacture of air and spacecraft</i>	Produkcja statków powietrznych, statków kosmicznych i podobnych maszyn <i>Manufacture of air and spacecraft and related machinery</i>
Produkcja pozostałych wyrobów	Produkcja wyrobów, gdzie indziej niesklasyfikowana

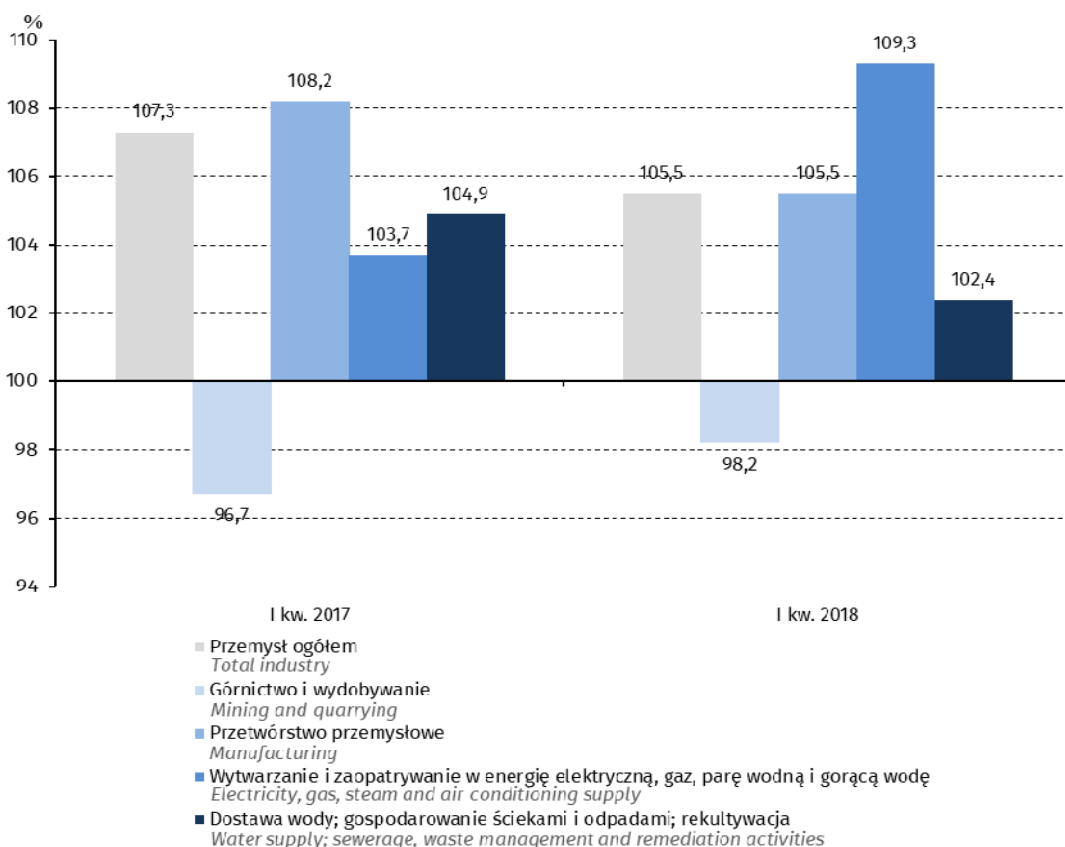
## Synteza

### Produkcja przemysłowa

W przedsiębiorstwach o liczbie pracujących powyżej 9 osób produkcja sprzedana przemysłu w I kwartale 2018 r. była o 5,5% wyższa niż przed rokiem (kiedy notowano wzrost o 7,3%). Zwiększenie produkcji obserwowano w trzech sekcjach przemysłu: w wytwarzaniu i zaopatrywaniu w energię elektryczną, gaz, parę wodną i gorącą wodę – o 9,3% (wobec wzrostu o 3,7% przed rokiem), w przetwórstwie przemysłowym – o 5,5% (wobec wzrostu o 8,2% przed rokiem) oraz w dostawie wody; gospodarowaniu ściekami i odpadami; rekultywacji – o 2,4% (wobec wzrostu o 4,9% w analogicznym okresie ub. roku). Utrzymał się natomiast spadek produkcji w górnictwie i wydobywaniu – o 1,8% (wobec spadku o 3,3% przed rokiem). Wzrost produkcji sprzedanej wystąpił w 25 (spośród 34) działach przemysłu, których udział stanowił 88,6% wartości produkcji przemysłowej ogółem.

### Wykres 1. Produkcja sprzedana przemysłu<sup>a</sup> w cenach stałych według sekcji (rok poprzedni=100)

Chart 1. Sold production of industry<sup>a</sup> in constant prices by sections (previous year=100)

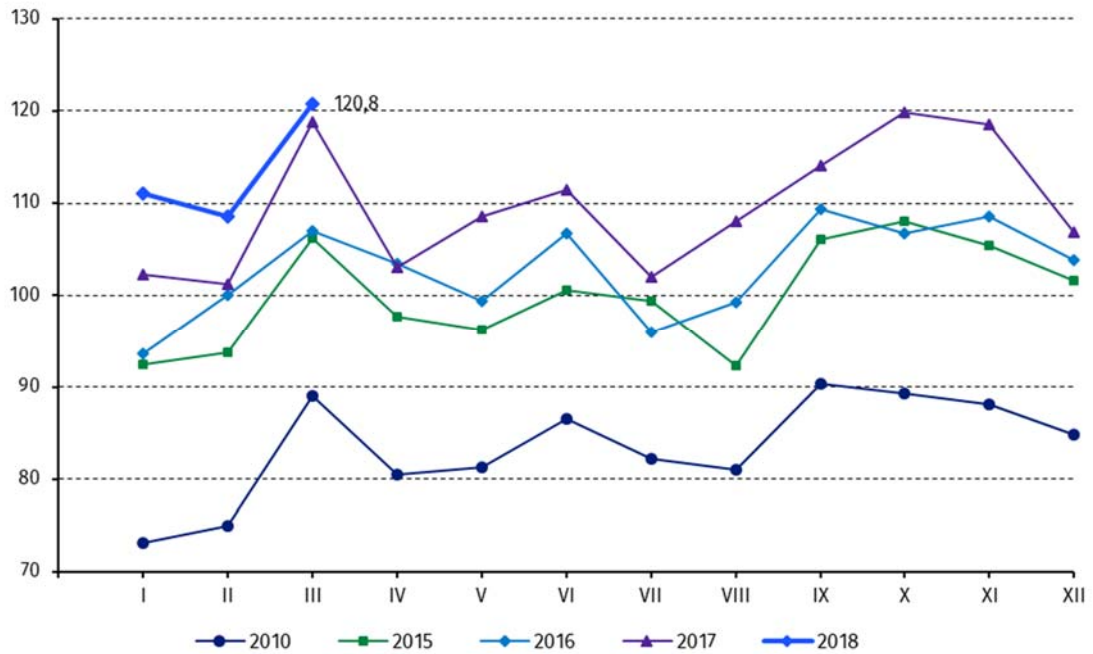


<sup>a</sup> Dane niewyrównane sezonowo

<sup>a</sup> Seasonally un-adjusted data

**Wykres 2. Produkcja sprzedana przemysłu<sup>a</sup> w cenach stałych  
(przeciętna miesięczna 2015=100)**

Chart 2. Sold production of industry<sup>a</sup> in constant prices (monthly average 2015=100)



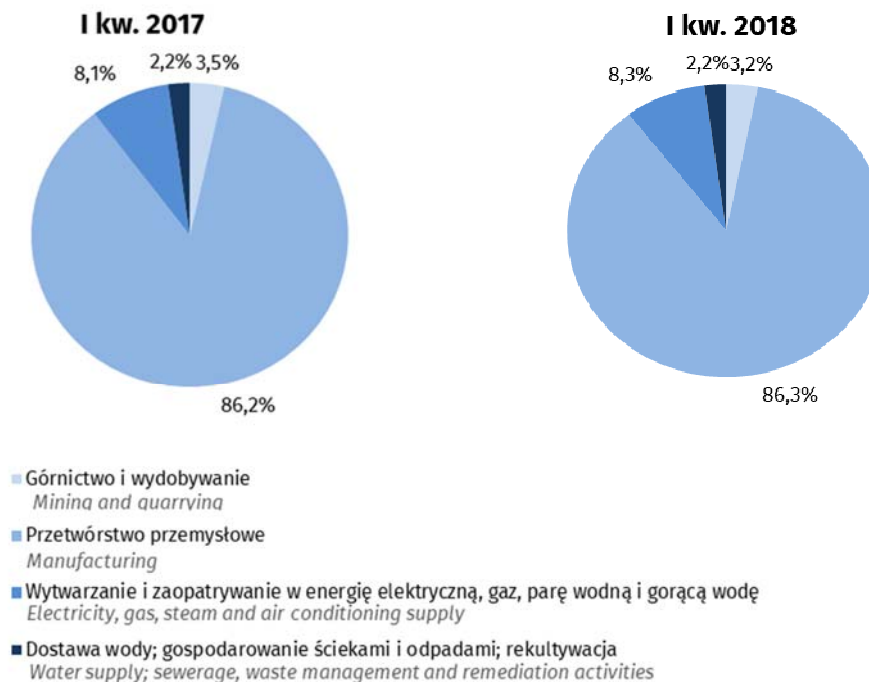
<sup>a</sup> Dane niewyrównane sezonowo  
<sup>a</sup> Seasonally un-adjusted data

W porównaniu z I kwartałem 2017 r., w strukturze produkcji sprzedanej zwiększył się udział wytwarzania i zaopatrywania w energię elektryczną, gaz, parę wodną i gorącą wodę z 8,1% do 8,3% i przetwórstwa przemysłowego z 86,2% do 87,3%, zmniejszył się natomiast udział – górnictwa i wydobywania z 3,5% do 3,2%. Udział dostawy wody; gospodarowania ściekami i odpadami; rekultywacji pozostał na tym samym poziomie – 2,2%.



**Wykres 3. Struktura produkcji sprzedanej przemysłu według sekcji (ceny bieżące)**

Chart 3. Structure of sold production in industry by sections (current prices)



We wszystkich głównych grupowaniach przemysłowych w I kwartale 2018 r., w porównaniu z I kwartałem 2017 r., odnotowano tendencje wzrostowe. Produkcja dóbr związanych z energią wzrosła o 9,6%, konsumpcyjnych trwałych i zaopatrzeniowych — po 6,4%, konsumpcyjnych nietrwałych — o 3,4%, a inwestycyjnych o 2,2%.

Wydajność pracy w przemyśle mierzona produkcją sprzedaną na jednego zatrudnionego, była w I kwartale 2018 r. o 2,7% wyższa niż przed rokiem (kiedy notowano wzrost o 4,0%). Największy wzrost wydajności pracy odnotowano w wytwarzaniu i zaopatrywaniu w energię elektryczną, gaz, parę wodną i gorącą wodę — o 10,1%, mniejszy natomiast — w przetwórstwie przemysłowym — o 2,3% oraz w dostawie wody; gospodarowaniu ściekami i odpadami; rekultywacji — o 0,7%. W sekcji górnictwo i wydobywanie wydajność pracy spadła o 1,0% w porównaniu z I kwartałem 2017 r.

**Ceny**

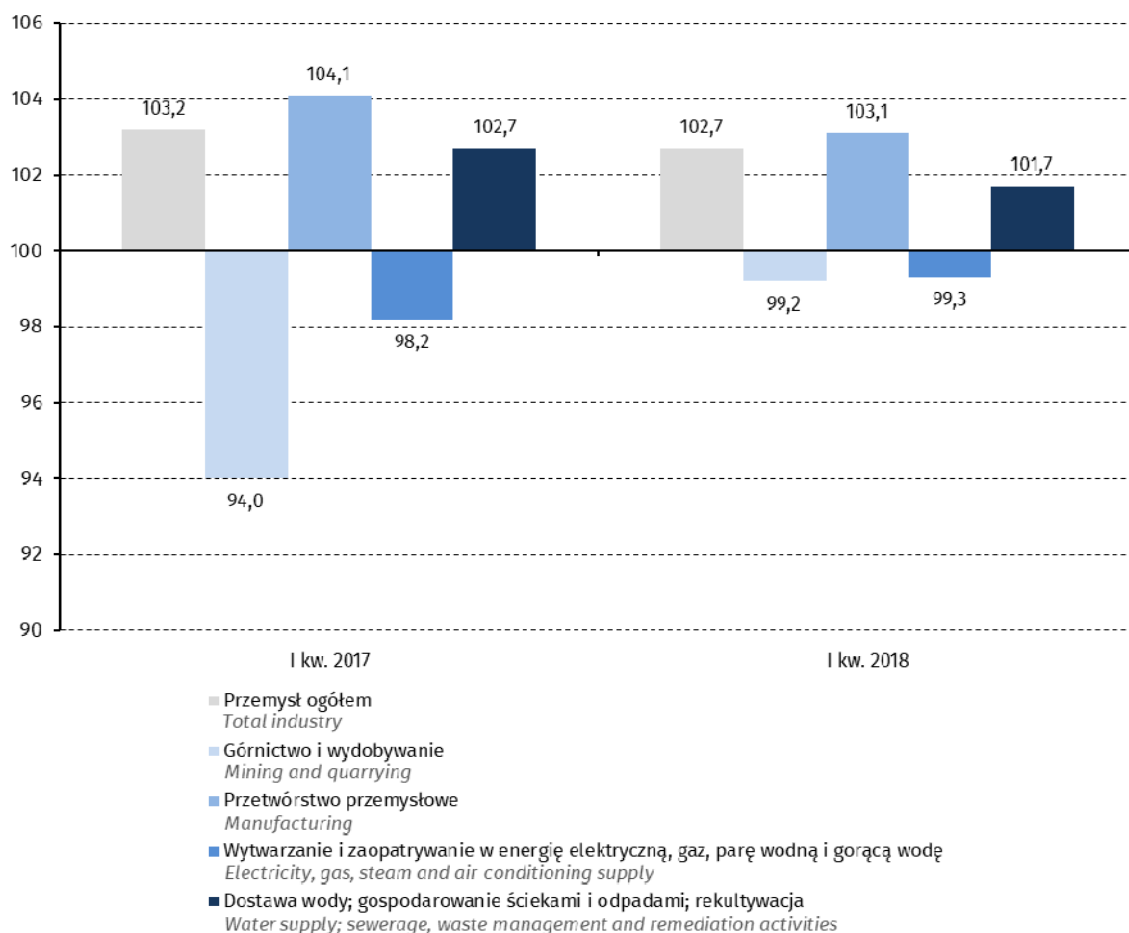
W I kwartale 2018 r. zaobserwowano niewielki wzrost cen produkcji sprzedanej przemysłu o 0,2% (wobec wzrostu o 4,4% w I kwartale 2017 r.). Wzrost cen odnotowano w dostawie wody; gospodarowaniu ściekami i odpadami; rekultywacji — o 1,1% (wobec wzrostu o 3,3% przed rokiem) oraz w przetwórstwie przemysłowym — o 0,2% (wobec wzrostu o 3,8% przed rokiem). Spadek cen wystąpił w wytwarzaniu i zaopatrywaniu w energię elektryczną, gaz, parę wodną i gorącą wodę — o 0,8% (wobec spadku o 0,3% przed rokiem) oraz w górnictwie i wydobywaniu — o 0,7% (wobec wzrostu o 29,3% przed rokiem).

## Zatrudnienie

Przeciętne zatrudnienie w przemyśle (w przedsiębiorstwach o liczbie pracujących powyżej 9 osób) w I kwartale 2018 r. wyniosło 2705,7 tys. osób i było o 2,7% wyższe niż przed rokiem. Na wzrost wpłynęło zwiększenie przeciętnego zatrudnienia w przetwórstwie przemysłowym – o 3,1% oraz w dostawie wody; gospodarowaniu ściekami i odpadami; rekultywacji – o 1,7%. Utrzymał się natomiast spadek przeciętnego zatrudnienia w górnictwie i wydobywaniu – o 0,8% (wobec spadku o 6,0% przed rokiem) i w wytwarzaniu i zaopatrywaniu w energię elektryczną, gaz, parę wodną i gorącą wodę – o 0,7% (wobec spadku o 1,8% przed rokiem).

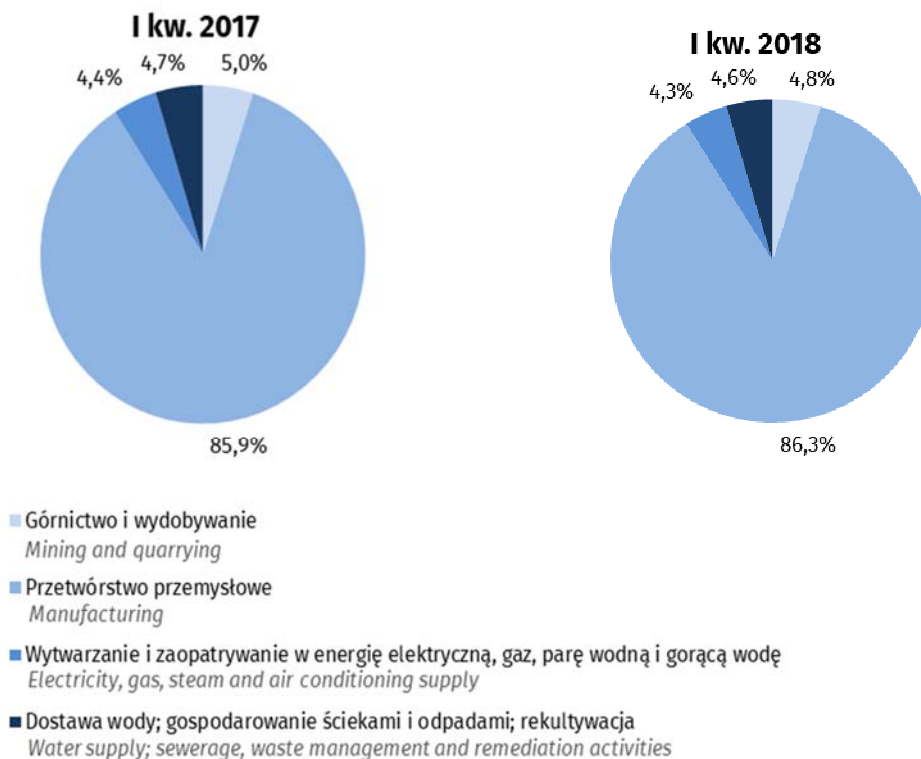
### Wykres 4. Przeciętne zatrudnienie w przemyśle według sekcji (rok poprzedni=100)

Chart 4. Average paid employment in industry by sections (previous year=100)



**Wykres 5. Struktura przeciętnego zatrudnienia w przemyśle według sekcji**

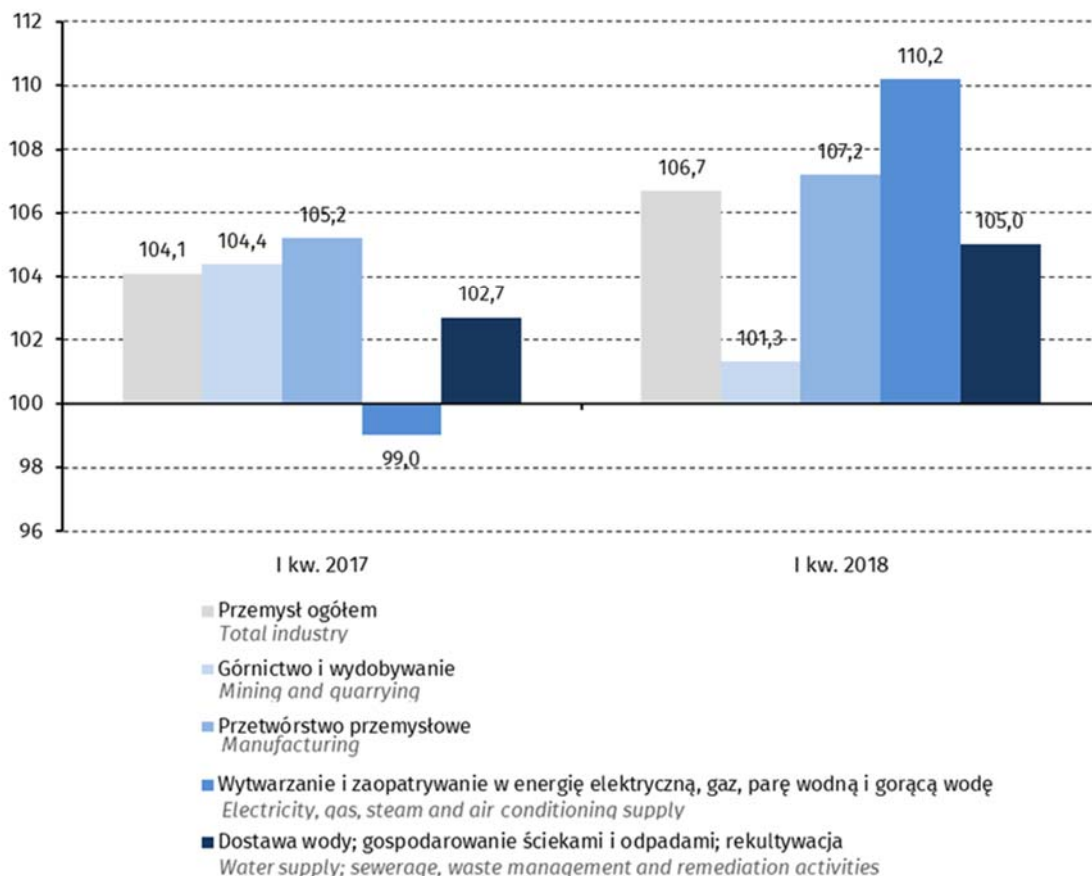
Chart 5. Structure of average paid employment in industry by sections

**Wynagrodzenia**

Przeciętne miesięczne wynagrodzenie brutto w przemyśle (w przedsiębiorstwach o liczbie pracujących powyżej 9 osób) w I kwartale 2018 r. wyniosło 4706,18 zł i było o 6,7% wyższe niż w I kwartale 2017 r. Wzrost wynagrodzeń wystąpił we wszystkich sekcjach przemysłu, największy w wytwarzaniu i zaopatrywaniu w energię elektryczną, gaz, parę wodną i gorącą wodę – o 10,2% i w przetwórstwie przemysłowym – o 7,2%. Mniej znaczący wzrost odnotowano w dostawie wody; gospodarowaniu ściekami i odpadami; rekultywacji – o 5,0% oraz górnictwie i wydobywaniu – o 1,3%.

### Wykres 6. Przeciętne miesięczne wynagrodzenia brutto w przemyśle według sekcji (rok poprzedni=100)

Chart 6. Average monthly gross wages and salaries in industry by sections (previous year=100)

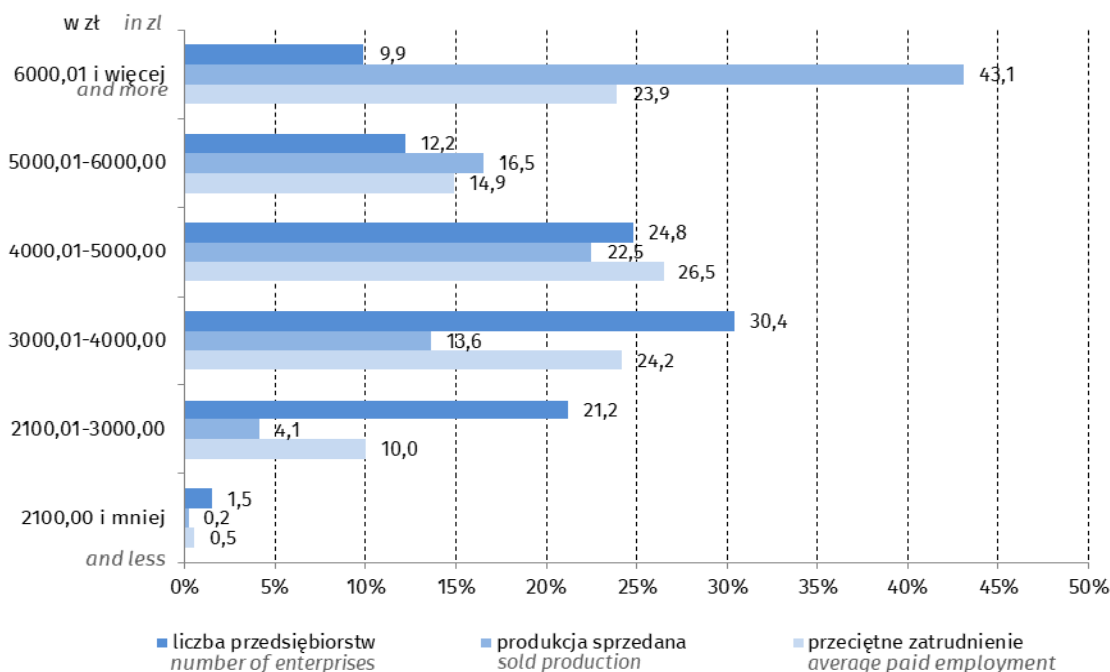


Dość znaczne było zróżnicowanie przedsiębiorstw (o liczbie pracujących powyżej 49 osób) według poziomu przeciętnego miesięcznego wynagrodzenia brutto. W I kwartale 2018 r. wynagrodzenia w przedziale do 2100,00 zł wystąpiły w 133 przedsiębiorstwach, wytwarzających 0,2% produkcji sprzedanej i zatrudniających 0,5% ogółu pracowników.

Największa liczba przedsiębiorstw – 2631 uzyskała przeciętne miesięczne wynagrodzenia brutto w przedziale 3000,01–4000,00 zł, wytworzyły one 13,6% produkcji sprzedanej, a zatrudniały 24,2% ogółu pracowników. Liczna grupa przedsiębiorstw – 2145 znalazła się w przedziale 4000,01–5000,00 zł przeciętnego miesięcznego wynagrodzenia brutto (wytworzyły one 22,5% produkcji i zatrudniały 26,5% pracowników). Największy udział w produkcji sprzedanej miała grupa 852 przedsiębiorstw, które osiągnęły przeciętne miesięczne wynagrodzenia brutto powyżej 6000,01 zł. Przedsiębiorstwa te wytworzyły 43,1% produkcji sprzedanej, zatrudniając 23,9% ogółu pracowników.

### Wykres 7. Przedsiębiorstwa przemysłowe według wysokości przeciętnego miesięcznego wynagrodzenia brutto w I kwartale 2018 r.

Chart 7. Industrial enterprises by amount of average monthly gross wages and salaries in I quarter 2018



### Finanse przedsiębiorstw przemysłowych

W I kwartale 2018 r. wyniki finansowe przedsiębiorstw przemysłowych (prowadzących księgi rachunkowe, w których liczba pracujących przekracza 49 osób) były mniej korzystne od uzyskanych w I kwartale 2017 r. Wynik finansowy ze sprzedaży produktów, towarów i materiałów zmniejszył się z 26511,3 mln zł do 24640,7 mln zł, wynik finansowy na działalności operacyjnej – z 27182,6 mln zł do 26078,4 mln zł oraz wynik na operacjach finansowych – z 701,5 mln zł do minus 905,0 mln zł. Zwiększył się natomiast wynik finansowy na pozostałej działalności operacyjnej z 671,3 mln zł do 1437,7 mln zł.

Wynik finansowy brutto wyniósł w I kwartale 2018 r. 25173,3 mln zł i był niższy o 9,7%. Pogorszenie tego wyniku odnotowano we wszystkich sekcjach przemysłu, największe – w dostawie wody; gospodarowaniu ściekami i odpadami; rekultywacji – z 504,6 mln zł do 400,0 mln zł, tj. o 20,7%, w górnictwie i wydobywaniu – z 2175,9 mln zł do 1790,5 mln zł, tj. o 17,7%, mniejsze, w przetwórstwie przemysłowym – z 18885,3 mln zł do 16902,9 mln zł, tj. o 10,5% oraz w wytwarzaniu i zaopatrywaniu w energię elektryczną, gaz, parę wodną i gorącą wodę z 6318,4 mln zł do 6079,9 mln zł, tj. o 3,8%. Na wynik finansowy brutto składały się: zysk brutto w wysokości 28158,5 mln zł (spadek w skali roku o 8,9%) oraz strata brutto – 2985,2 mln zł (spadek o 1,5%).

Wynik finansowy netto wyniósł 20823,2 mln zł i był o 10,6% niższy niż w I kwartale 2017 r. Na wynik finansowy nettołożył się zysk netto w wysokości 23857,2 mln zł, uzyskany przez 74,1% przedsiębiorstw (przed rokiem 74,4%) oraz strata netto w wysokości 3034,0 mln zł.

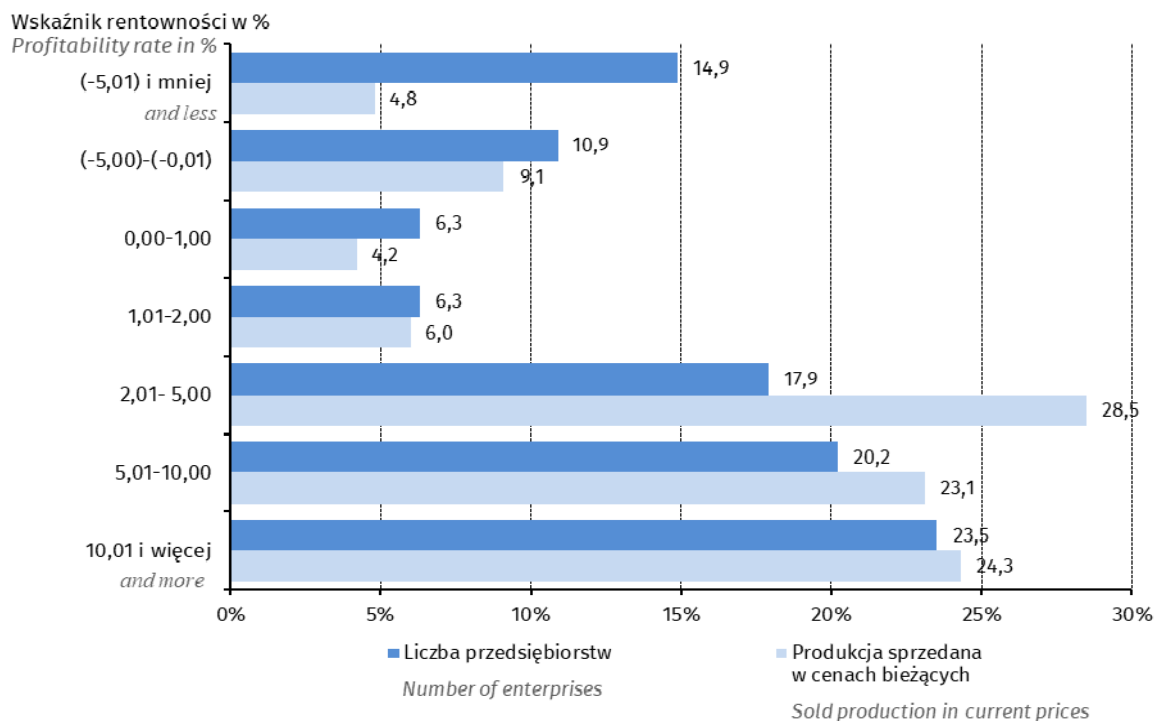
W efekcie szybszego tempa wzrostu kosztów uzyskania przychodów z całokształtu działalności (o 4,9% w skali roku) niż przychodów z całokształtu działalności (wzrost o 3,7%) pogorszył się wskaźnik poziomu kosztów z 92,3% w I kwartale 2017 r. do 93,3%. Zmniejszyły się również wskaźniki: rentowności ze sprzedaży produktów, towarów i materiałów – z 7,6% do 6,8%, rentowności obrotu brutto – z 7,7% do 6,7%, rentowności obrotu netto – z 6,4% do 5,6%, płynności finansowej I stopnia – z 35,8% do 34,5%, II stopnia – z 106,2% do 104,5% oraz III stopnia – z 157,5% do 155,5%.

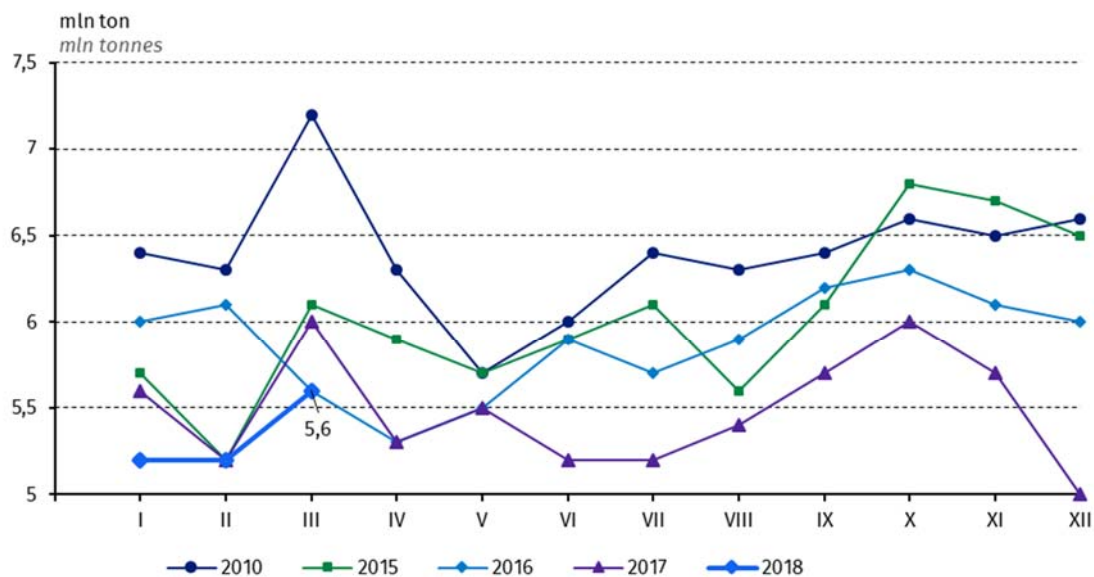
Liczba przedsiębiorstw rentownych w I kwartale 2018 r. wyniosła 5824, a ich udział w sprzedaży – 86,1%. Największa liczba przedsiębiorstw rentownych osiągnęła wskaźnik rentowności obrotu netto w przedziałach: 10,0 i więcej – 1842 jednostek i 5,01–10,00 – 1587 jednostek.

W I kwartale 2018 r. liczba przedsiębiorstw deficytowych wyniosła 2023 tj. 25,8% ogólnej liczby przedsiębiorstw, a ich udział w sprzedaży wyniósł 13,9%. Koszty przedsiębiorstw deficytowych przekroczyły poziom przychodów o 5,6%.

### Wykres 8. Przedsiębiorstwa przemysłowe według wskaźnika rentowności obrotu netto w I kwartale 2018r.

Chart 8. Industrial enterprises by profitability rate of net turnover in I quarter 2018

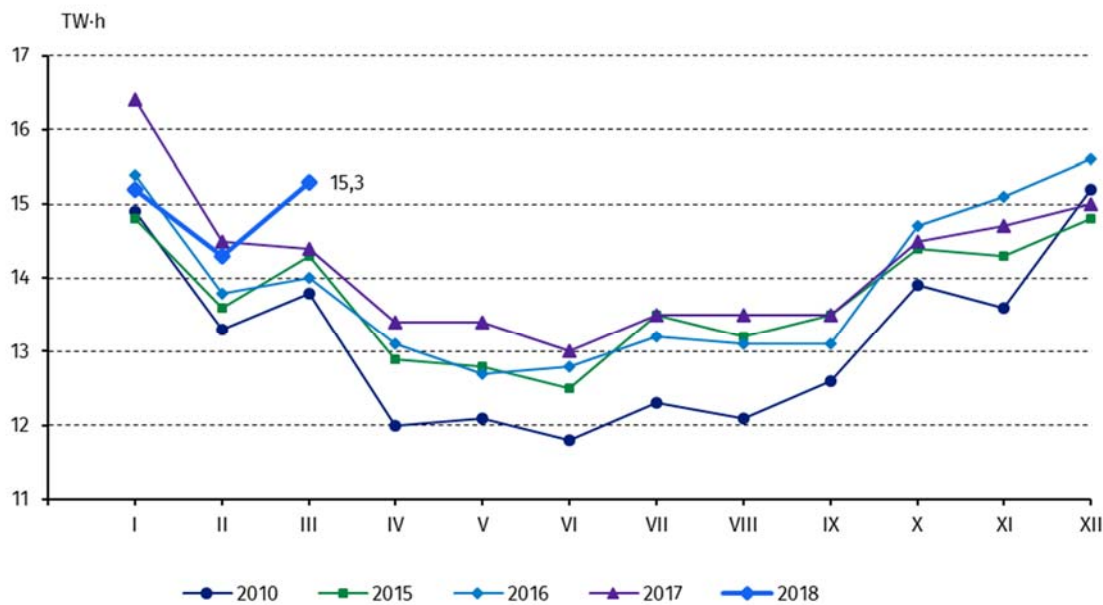


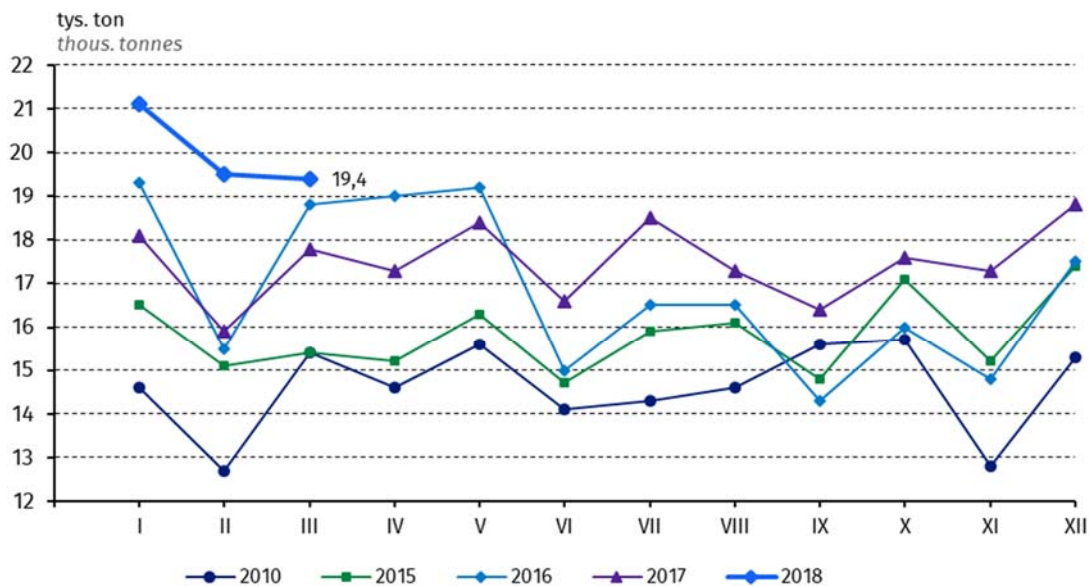
**Wykres 9. Wydobycie węgla kamiennego<sup>a</sup>**Chart 9. Extraction of hard coal<sup>a</sup>

<sup>a</sup> Z wyłączeniem brykietów i podobnych paliw stałych  
<sup>a</sup> Excluding coal briquettes and similar solid fuels

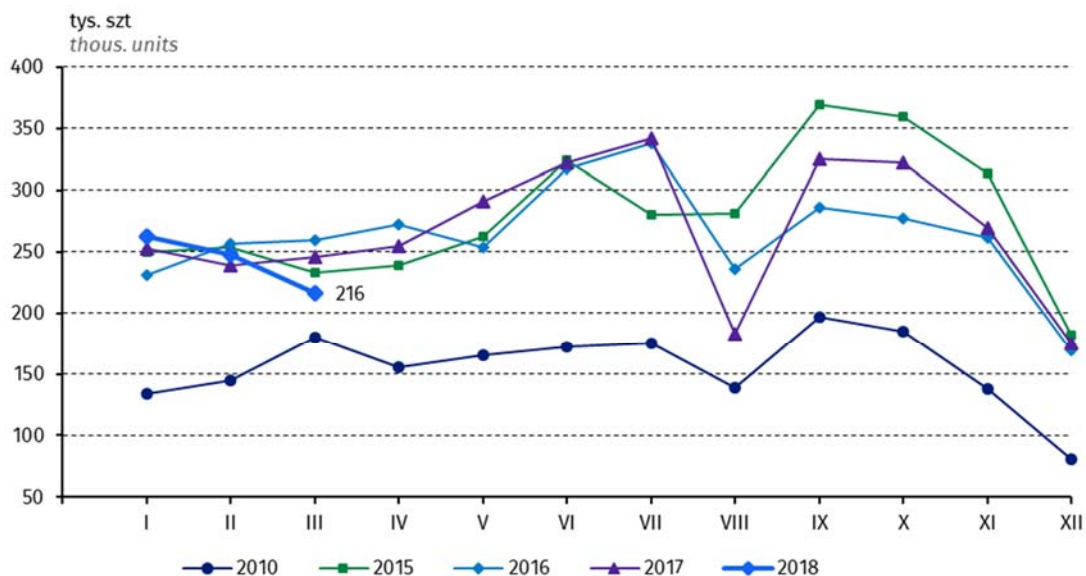
**Wykres 10. Produkcja energii elektrycznej**

Chart 10. Production of electricity



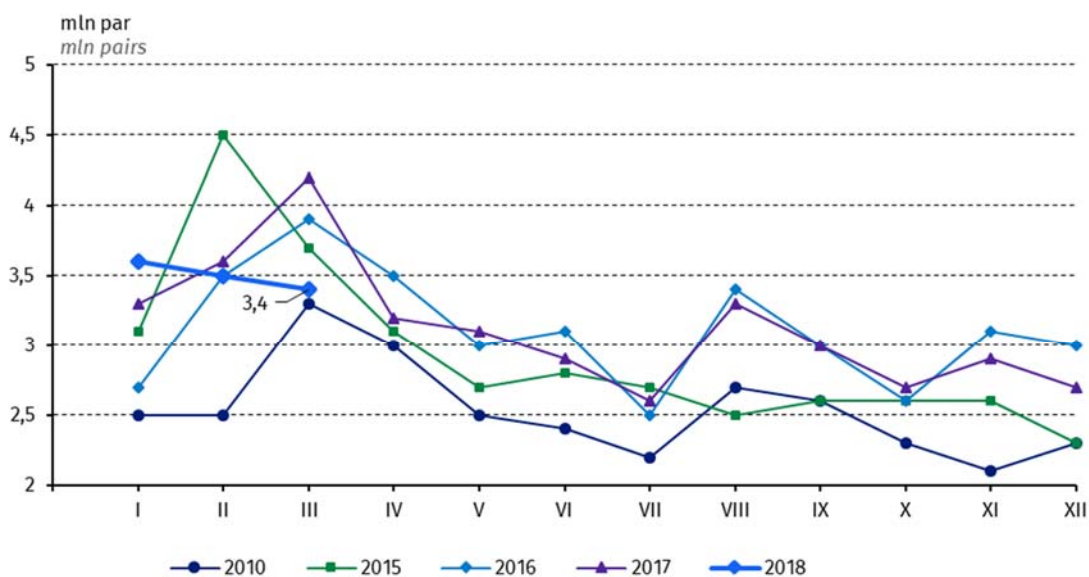
**Wykres 11. Produkcja masła<sup>a</sup>**Chart 11. Production of butter<sup>a</sup>

a łącznie z pozostałymi tłuszczami do smarowania  
a Including other dairy spreads

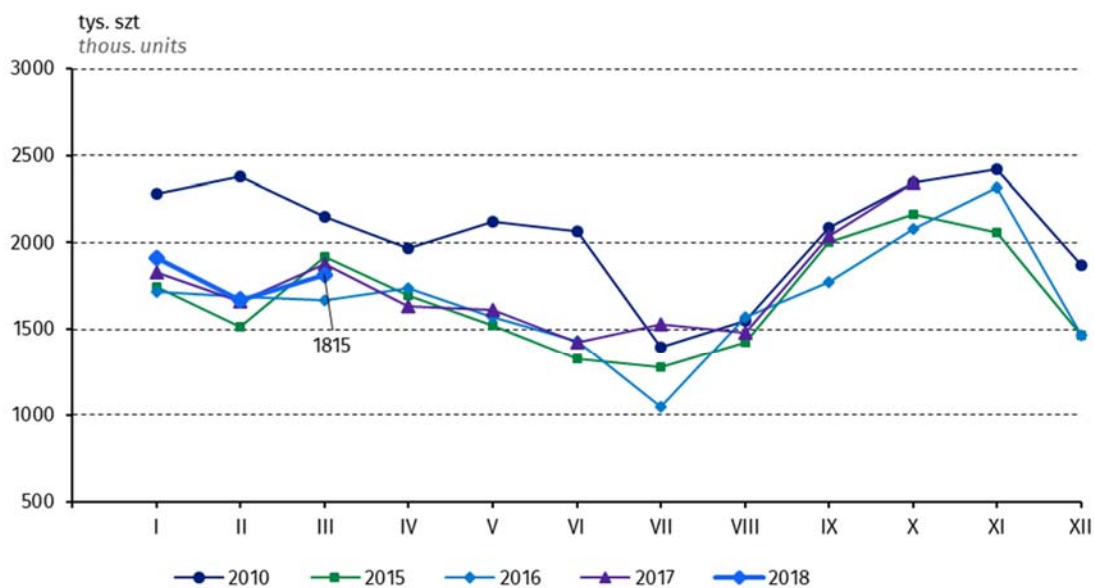
**Wykres 12. Produkcja chłodziarek i zamrażarek<sup>b</sup>**Chart 12. Production of refrigerators and freezers<sup>b</sup>

b Typu domowego; łącznie z chłodziarko-zamrażarkami  
b Household type; including combined refrigerators-freezers

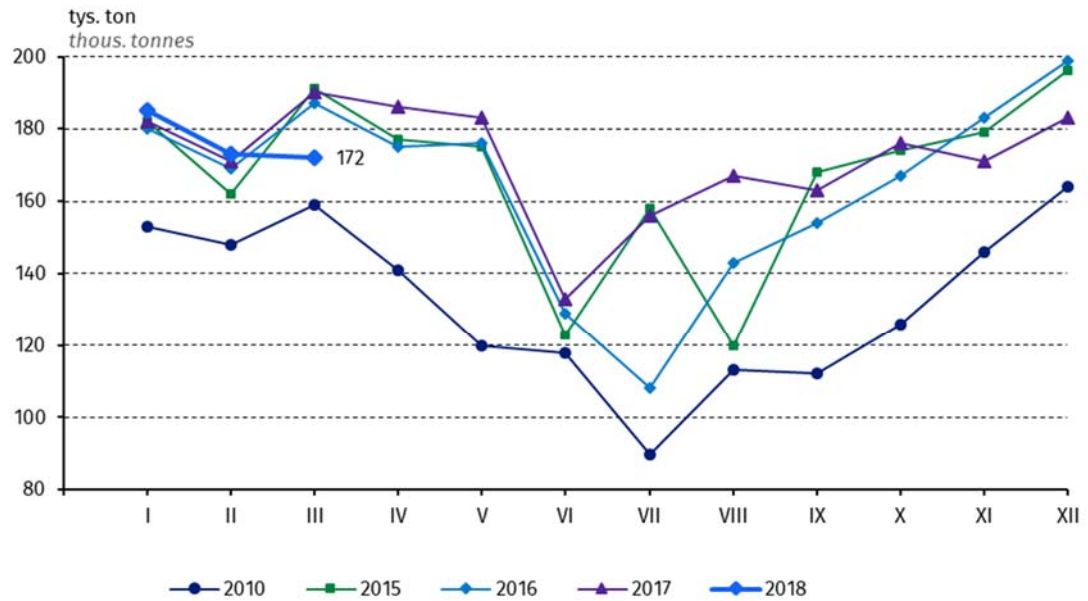
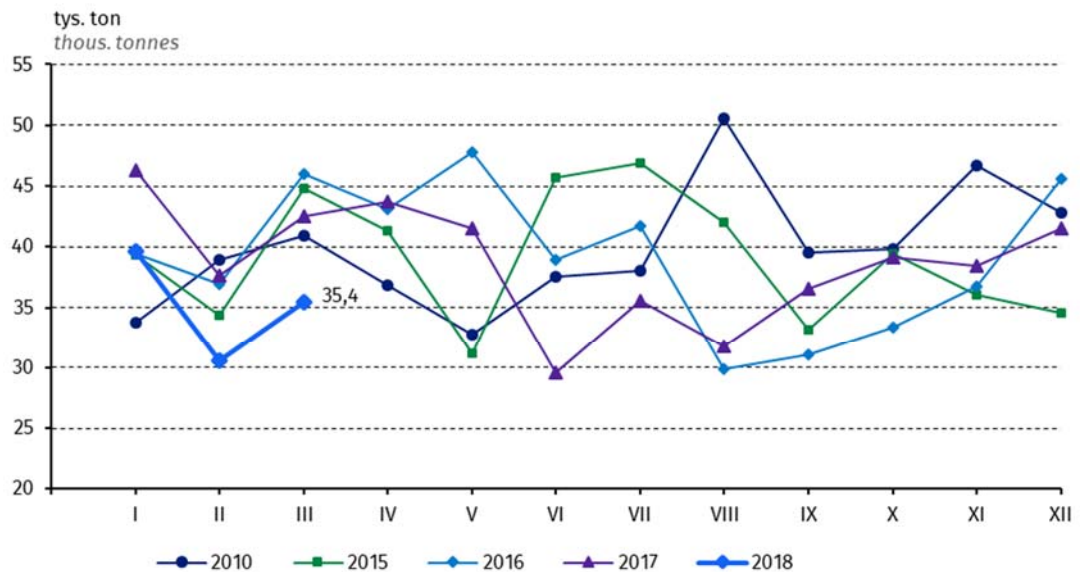


**Wykres 13. Produkcja obuwia<sup>a</sup>**Chart 13. Production of footwear<sup>a</sup>

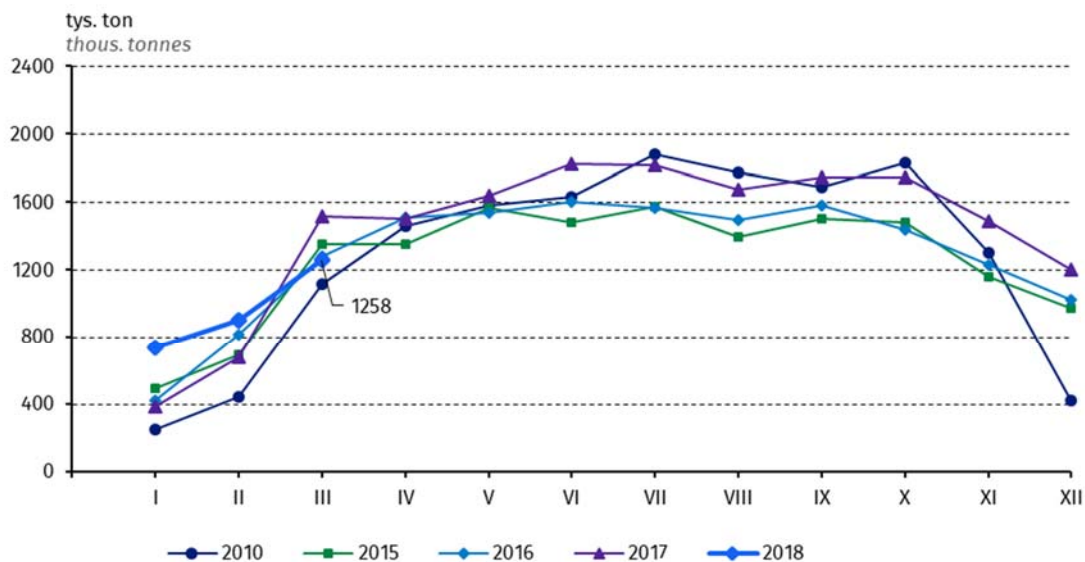
a łącznie z gumowym  
a Including rubber

**Wykres 14. Produkcja odbiorników telewizyjnych<sup>b</sup>**Chart 14. Production of television receivers<sup>b</sup>

b łącznie z monitorami ekranowymi; z wyjątkiem stosowanych do komputerów  
b Including monitors; excluding used for computers

**Wykres 15. Produkcja nawozów azotowych<sup>a</sup>**Chart 15. Production of nitrogenous fertilizers<sup>a</sup>**Wykres 16. Produkcja nawozów fosforowych<sup>a</sup>**Chart 16. Production of phosphatic fertilizers<sup>a</sup>

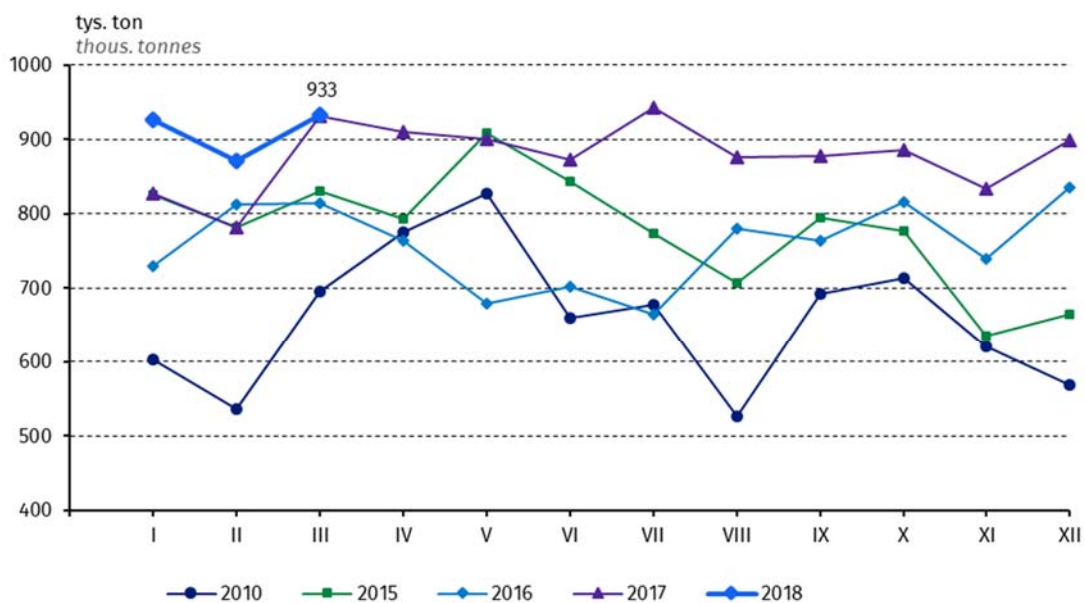
<sup>a</sup> Mineralnych lub chemicznych łącznie z wieloskładnikowymi w przeliczeniu na czysty składnik  
<sup>a</sup> Mineral or chemical including mixed fertilizers in terms of pure ingredient

**Wykres 17. Produkcja cementu<sup>a</sup>**Chart 17. Production of cement<sup>a</sup>

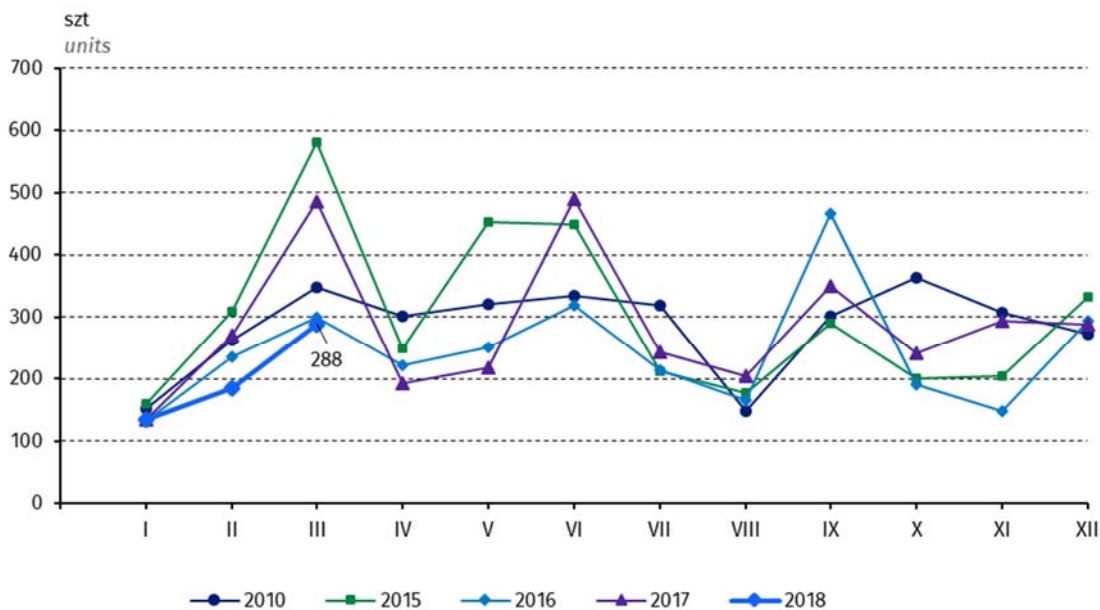
<sup>a</sup> Portlandzki, glinowy, żuźłowy i podobne rodzaje cementu hydraulicznego  
<sup>a</sup> Portland, aluminous, slag and other hydraulic cement

**Wykres 18. Produkcja stali surowej**

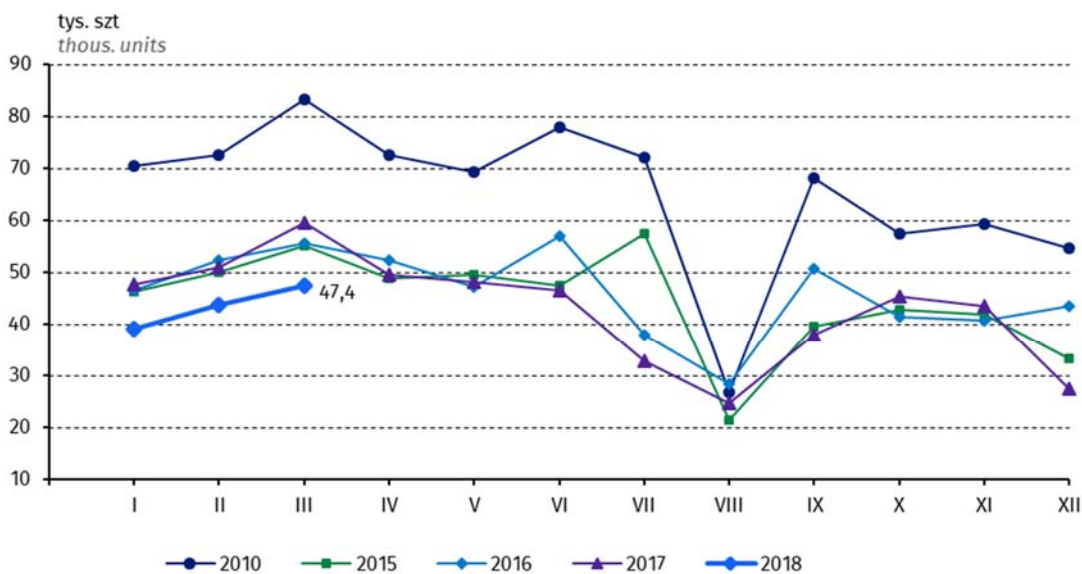
Chart 18. Production of crude steel



**Wykres 19. Produkcja ciągników rolniczych**  
 Chart 19. Production of agricultural tractors



**Wykres 20. Produkcja samochodów osobowych<sup>a</sup>**  
 Chart 20. Production of passenger cars<sup>a</sup>



<sup>a</sup> Z wyłączeniem samochodów kempingowych, pojazdów śniegowych, do golfa i podobnych  
 a Excluding motor caravans, snowmobiles, golf cars and similar vehicles

## Executive summary

### Sold production of industry

*In enterprises employing more than 9 persons, sold production of industry in I quarter 2018 was by 5.5% higher than in the previous year (an increase of 7.3% in I quarter 2017). Three sections of industry saw an increase in production: electricity, gas, steam and air conditioning supply — by 9.3% (an increase of 3.7% in the previous year), manufacturing — by 5.5% (an increase of 8.2% in the previous year) and water supply; sewerage, waste management and remediation activities — by 2.4% (an increase of 4.9% in corresponding period of the previous year). Sold production in mining and quarrying continued to fall — by 1.8% (a decrease of 3.3% in the previous year). An increase in sold production was reported in 25 (out of 34) industry divisions, which share accounted for 88.6% of the total industrial production value.*

*In comparison with I quarter 2017, in the structure of sold production, the share of electricity, gas, steam and air conditioning supply increased (from 8.1% to 8.3%) and the share of manufacturing increased (from 86.2% to 87.3%). A decrease was observed in mining and quarrying (from 3.5% to 3.2%). In water supply; sewerage, waste management and remediation activities, the share remained at the same level (2.2%).*

*In I quarter 2018, as compared to I quarter 2017, an increase was reported in all main industrial groupings. The sales of the energy increased by 9.6%, durable and intermediate goods — by 6.4% each, non-durable consumer goods — by 3.4% and capital goods — by 2.2%.*

*Labour productivity in industry measured by sold production per paid employee, in I quarter 2018, was by 2.7% higher than in the previous year (an increase of 4.0%). The highest growth in labour productivity was noted in electricity, gas, steam and air conditioning supply — by 10.1%, while lesser increase was observed in manufacturing — by 2.3% and in water supply; sewerage, waste management and remediation activities — by 0.7%. In the section mining and quarrying, labour productivity was by 1.0% lower than in the I quarter 2017.*

### Prices

*In I quarter 2018, a slight increase in prices of sold production of industry, as compared to the previous year, was observed — by 0.2% (an increase of 4.4% in I quarter 2017). The increase in prices was reported in water supply; sewerage, waste management and remediation activities — by 1.1% (an increase of 3.3% in the previous year) and in manufacturing — by 0.2% (an increase of 3.8% in the previous year). The drop occurred in electricity, gas steam and air conditioning supply — by 0.8% (a decrease of 0.3% in the previous year) and in mining and quarrying — by 0.7% (an increase of 29.3% in the previous year).*

### Employment

*Average paid employment in industry (in enterprises employing more than 9 persons) in I quarter 2018 equalled 2705.7 thousand persons and was by 2.7% higher than in I quarter 2017. The growth was influenced by increase in the average paid employment in manufacturing — by 3.1% and in water supply; sewerage, waste management and remediation activities — by 1.7%. A drop continued in mining and quarrying — by 0.8% (a decrease of 6.0% in the previous year) and in electricity, gas, steam and air conditioning supply — by 0.7% (a decrease of 1.8% in the previous year).*

### Wages and salaries

*Average monthly gross wages and salaries in industry (in enterprises employing more than 9 persons) in I quarter 2018 equalled 4706.18 zł and was by 6.7% higher than in I quarter 2017. An increase in wages and salaries was observed in all sections of industry: highest in electricity, gas,*

steam and air conditioning supply – by 10.2% and in manufacturing – by 7.2%. Less growth was recorded in water supply; sewerage, waste management and remediation activities – by 5.0% and in mining and quarrying – by 1.3%.

Enterprises (employing more than 49 persons) considerably differed in terms of the level of average monthly gross wages and salaries. In I quarter 2018, wages and salaries in the range up to 2100.00 zł were paid out by 133 enterprises generating 0.2% of sold production and employing 0.5% of total number of employees.

The largest number of enterprises – 2631 – paid out the average monthly gross wages and salaries in the range of 3000.01 zł to 4000.00 zł. These enterprises generated 13.6% of sold production and employed 24.2% of all employees. A quite numerous group, comprising 2145 enterprises, paid out the average monthly gross wages and salaries in the range of 4000.01 zł to 5000.00 zł (they generated 22.5% of sold production and employed 26.5% of employees). The highest share in sold production was contributed by a group of 852 enterprises with average monthly gross wages and salaries of over 6000.01 zł. These enterprises generated 43.1% of sold production while employing 23.9% of total employees.

### **Finance of industrial enterprises**

In I quarter 2018, financial results of industrial enterprises (keeping accounting ledgers and employing more than 49 persons) worsened in comparison with the I quarter previous year. Financial result from the sale of products, goods and materials deteriorated from 26511.3 mln zł to 24640.7 mln zł, the result on operating activity – from 27182.6 mln zł to 26078.4 mln zł and the result on financial operations – from 701.5 mln zł to minus 905.0 mln zł. However, increased the result on other operating activity – from 671.3 mln zł to 1437.7 mln zł.

In I quarter 2018, gross financial result equalled 25173.3 mln zł and was by 9.7% lower than in the previous year. The deterioration of this result was noted in all sections of industry, the largest one in water supply; sewerage, waste management and remediation activities – from 504.6 mln zł to 400.0 mln zł. i.e. by 20.7%, in mining and quarrying – from 2175.9 mln zł to 1790.5 mln zł i.e. by 17.7%, the smaller one in manufacturing – from 18885.3 mln zł to 16902.9 mln zł i.e. by 10.5% and in electricity, gas, steam and air conditioning supply – from 6318.4 mln zł to 6079.9 mln zł., i.e. by 3.8%. Gross financial result consisted of gross profit of 28158.5 mln zł (a decrease of 8.9% y-o-y) and gross loss of 2985.2 mln zł (a decrease of 1.5% y-o-y).

Net financial result equalled 20823.2 mln zł and was by 10.6% lower than in I quarter 2017. It comprised net profit amounting to 23857.2 mln zł and it was generated by 74.1% of enterprises (74.4% in the preceding year) and net loss of 3034.0 mln zł.

As a result of faster growth of the costs of obtaining revenues from total activity (an increase of 4.9% y-o-y) than revenues from total activity (an increase of 3.7% y-o-y), the cost level indicator deteriorated from 92.3%, in I quarter 2017, to 93.3%. The following indicators have also decreased: profitability rate in sales of products, goods and materials – from 7,6% to 6,8%, profitability rate of gross turnover – from 7.7% to 6.7%, profitability rate of net turnover – from 6.4% to 5.6%, the first degree financial liquidity ratio – from 35.8% to 34.5%, the second degree financial liquidity ratio – from 106.2% to 104.5% and the third degree financial liquidity ratio – from 157.5% to 155.5%.

In I quarter 2018, the number of profitable enterprises totalled 5824, while their share in sales – 86.1%. The largest number of profitable enterprises achieved the profitability rate of net turnover ranging from: 10.0 and more – 1842 units and from 5.01 to 10.00 – 1587 units.

In I quarter 2018, there were 2023 non-profitable enterprises i.e. 25.8% of total number of enterprises, and their share in sales totalled 13.9%. Costs of non-profitable enterprises exceeded the level of revenues by 5.6%.

**Tablice**

**Tables**

# UWAGI OGÓLNE

## 1. Źródła i zakres danych

Dane prezentowane w publikacji dotyczą podmiotów prowadzących działalność gospodarczą zaliczoną, zgodnie z Polską Klasyfikacją Działalności PKD 2007, do przemysłu tj. do sekcji: "Górnictwo i wydobywanie", "Przetwórstwo przemysłowe", "Wytwarzanie i zaopatrywanie w energię elektryczną, gaz, parę wodną, gorącą wodę i powietrze do układów klimatyzacyjnych" oraz "Dostawa wody; gospodarowanie ściekami i odpadami oraz działalność związana z rekultywacją", a w zakresie produkcji wyrobów również podmiotów prowadzących inne rodzaje działalności – produkujących wyroby przemysłowe. PKD 2007 została opracowana na podstawie Statystycznej Klasyfikacji Działalności Gospodarczej we Wspólnocie Europejskiej – Statistical Classification of Economic Activities in the European Community – NACE Rev. 2 i wprowadzona z dniem 1 stycznia 2008 r. rozporządzeniem Rady Ministrów z dnia 24 grudnia 2007 r. (Dz.U. Nr 251, poz. 1885).

Publikacje opracowano wykorzystując dane pozyskane na miesięcznych meldunkach o: działalności gospodarczej – na formularzach DG-1, produkcji i zapasach – P-02, miesięcznych sprawozdań o cenach producentów – C-01 oraz kwartalnych sprawozdań sporządzanych na formularzu F-01/I-01.

Prezentowane dane dotyczą:

- w tabl. 1, 4-5, 8-13, 15 – podmiotów o liczbie pracujących powyżej 9 osób,
  - w tabl. 3-14 – podmiotów, których liczba pracujących przekracza 49 osób oraz 10% próba podmiotów o liczbie pracujących od 10 do 49 osób,
  - w tabl. 16 i 22 – podmiotów o liczbie pracujących powyżej 49 osób,
  - w tabl. 2, 17-21, 23-24 – podmiotów prowadzących księgi rachunkowe, o liczbie pracujących powyżej 49 osób,
  - w tabl. 6 i 7 – podmiotów producentów wyrobów przemysłowych o liczbie pracujących powyżej 49 osób, w przypadku producentów energii elektrycznej – bez względu na liczbę pracujących.
- Dane roczne w tabl. 6 korygowane są w II kwartale o wyniki obejmujące producentów wyrobów przemysłowych, o liczbie pracujących od 10 do 49 osób.

Grupowania wyrobów dokonuje się zgodnie z nomenklaturą PRODPOL, opracowaną na podstawie Polskiej Klasyfikacji Wyrobów i Usług (PKWiU 2015) oraz Listy PRODCOM. PKWiU 2015 została wprowadzona rozporządzeniem Rady Ministrów z dnia 4 września 2015 r. (Dz.U. z 2015 r., poz. 1676) do stosowania od dnia 1 stycznia 2016 r., w statystyce, ewidencji i dokumentacji oraz rachunkowości, a także w urzędowych rejestrach i systemach informacyjnych administracji publicznej.

Podział produkcji sprzedanej przemysłu na główne grupowania przemysłowe, tzn. dobra zaopatrzeniowe, inwestycyjne, konsumpcyjne trwałe i nietrwałe, oraz związane z energią dokonano zgodnie z Rozporządzeniem Komisji (WE) nr 656/2007 z dnia 14 czerwca 2007 r. zmieniającym rozporządzenie (WE) nr 586/2001 r. w sprawie wykonania rozporządzenia Rady (WE) nr 1165/98 dotyczącego krótkookresowej statystyki w zakresie definicji Głównych Grupowań Przemysłowych (ang. MIGs – Main Industrial Groupings).

Dane według sekcji, działów i grup PKD opracowano metodą przedsiębiorstw oraz zgodnie z każdorazowym stanem organizacyjnym.

Wskaźniki dynamiki produkcji sprzedanej podano na podstawie wartości w cenach stałych. W obecnej edycji publikacji nastąpiła zmiana cen stałych z 2010 r. na ceny stałe 2015 r. (średnie ceny bieżące 2015 r.). Wskaźniki dynamiki przy podstawie przeciętna miesięczna 2015 = 100 obliczono metodą nawiązania łańcuchowego.



Wskaźniki produkcji wyrównane sezonowo przy pomocy programu JDEMETRA+ i procedury TRAMO/SEATS – zawierają trend oraz składnik nieregularny. Wyrównanie sezonowe polega na eliminacji efektu zmienności kalendarzowej i zmienności dni roboczych (różnice czasu pracy w kolejnych miesiącach) oraz efektu sezonowości (coroczne, regularne odchylenia od trendu obserwowane w cyklu rocznym).

Liczby względne (wskaźniki, odsetki) obliczono z reguły na podstawie danych bezwzględnych, wyrażonych z większą dokładnością niż podano w tablicach.

Sumy niektórych danych miesięcznych mogą nie być zgodne z danymi narastającymi.

Ze względu na zaokrąglenia danych, w niektórych przypadkach sumy składników mogą się różnić od podanych wielkości "ogółem".

## 2. Objaśnienia podstawowych pojęć

**Produkcja sprzedana** dotyczy całokształtu działalności podmiotu gospodarczego, tj. zarówno działalności przemysłowej, jak i nieprzemysłowej.

Produkcja sprzedana przemysłu obejmuje:

- 1) wartość sprzedanych wyrobów gotowych, półfabrykatów i części własnej produkcji (niezależnie od tego, czy otrzymano za nie należne opłaty);
- 2) wartość robót i usług świadczonych odpłatnie, tj. zarówno przemysłowych, jak i nieprzemysłowych;
- 3) zryczałtowaną odpłatność agenta w przypadku zawarcia umowy na warunkach zlecenia lub pełne przychody agenta w przypadku zawarcia umowy agencyjnej;
- 4) wartość produktów wytworzonych niezaliczonych do sprzedaży, traktowanych na równi ze sprzedażą, tj.: wartość własnych wyrobów przekazanych do własnych punktów sprzedaży detalicznej, jak również do własnych zakładów gastronomicznych i do własnych hurtowni, wartość wykonanych świadczeń na rzecz funduszu świadczeń socjalnych, wykonanych i przekazanych wyrobów i usług własnej produkcji na powiększenie wartości własnych środków trwałych, nieodpłatnie przekazanych wyrobów i usług na potrzeby reprezentacji i reklamy, przekazanych wyrobów i usług na potrzeby osobiste podatnika i pracowników oraz darowizny wyrobów i świadczonych usług bez pobrania zapłaty.

Dane o wartości produkcji sprzedanej prezentuje się bez podatku od towarów i usług (VAT) i podatku akcyzowego, natomiast łącznie z wartością dotacji przedmiotowych tj. dotacji do wyrobów i usług – w tzw. cenach bazowych.

**Produkcja wytworzona** to rezultat procesów produkcyjnych wzajemnie ze sobą powiązanych i uwarunkowanych, powstały w określonym czasie.

Produkcja wytworzona obejmuje całkowitą ilość wyprodukowanych w okresie sprawozdawczym wyrobów gotowych, zarówno z surowca własnego, jak i z surowca powierzonego przez inne przedsiębiorstwo lub osobę fizyczną. Obejmuje również całkowitą ilość półfabrykatów, części, zespołów maszyn i urządzeń, niezależnie od tego, czy zostały one przeznaczone do sprzedaży czy do przedsiębiorstwa macierzystego, do innych zakładów tego samego przedsiębiorstwa, czy też przeznaczone do dalszego przerobu (montażu) w przedsiębiorstwie. Do produkcji wytworzonej zalicza się zatem wyroby wyprodukowane przez przedsiębiorstwo, odpowiadające określonym normom, warunkom technicznym lub warunkom umowy zawartej pomiędzy wykonawcą a odbiorcą. Wyroby powstałe z surowców wtórnych zalicza się do produkcji, jeśli mają charakter użytkowy i są bezpośrednim rezultatem pracy wytwórczej przedsiębiorstwa. Do produkcji zalicza się także tak zwane produkty uboczne, powstałe w procesie produkcyjnym równocześnie z produktem zasadniczym.

**Wskaźnik nowe zamówienia w przemyśle** służy ocenie przyszłej produkcji i pokazuje rozwój popytu na wyroby i usługi przemysłowe w wybranych działach sekcji „Przetwórstwo przemysłowe” – działy 13, 14, 17, 20, 21, 24 – 30 według PKD 2007. Zamówienia w przemyśle określone są jako wartość kontraktów (bez podatku od towarów i usług – VAT) wiążących producenta i stronę trzecią w zakresie dostarczania wyrobów i usług.

**Obrót w przemyśle** dotyczy całokształtu działalności podmiotu gospodarczego, tj. zarówno działalności przemysłowej, jak i nieprzemysłowej. Obejmuje on:

1. przychody netto ze sprzedaży w kraju i na eksport wytworzonych przez jednostkę produktów (wyrobów gotowych, półfabrykatów oraz usług), a także opakowań, wyposażenia i usług obcych, jeżeli są one fakturowane odbiorcom łącznie z produktami;
  2. przychody ze sprzedaży towarów i materiałów (tj. nabytych w celu odsprzedaży w stanie nieprzetworzonym rzeczowych aktywów obrotowych oraz produktów przez siebie wytworzonych jeśli sprzedawane są one w sieci własnych sklepów obok towarów obcej produkcji).
- Dane o wartości obrotu prezentuje się bez podatku od towarów i usług (VAT) i podatku akcyzowego.

**Przeciętne wynagrodzenie miesięczne** nominalne przypadające na 1 zatrudnionego obliczono przyjmując: wynagrodzenia osobowe, bez wynagrodzeń osób wykonujących pracę nakładczą oraz uczniów, a także osób zatrudnionych za granicą, wypłaty z tytułu udziału w zysku lub w nadwyżce bilansowej w spółdzielniach, dodatkowe wynagrodzenia roczne dla pracowników jednostek sfery budżetowej oraz honoraria wypłacane niektórym grupom pracowników za prace wynikające z umowy o pracę. Dane o przeciętnych wynagrodzeniach miesięcznych prezentuje się w ujęciu brutto.

**Czas przepracowany** to czas przepracowany w godzinach normalnych, tzn. w obowiązującym daną grupę pracowników wymiarze czasu pracy oraz w godzinach nadliczbowych, tzn. w czasie przepracowanym ponad obowiązujące pracownika normy czasu pracy.

**Wskaźniki cen produkcji sprzedanej przemysłu** opracowano na podstawie miesięcznego badania cen wyrobów i usług faktycznie uzyskiwanych przez dobrane w sposób celowy podmioty gospodarcze zaklasyfikowane do sekcji: "Górnictwo i wydobywanie", "Przetwórstwo przemysłowe", "Wytwarzanie i zaopatrywanie w energię elektryczną, gaz, parę wodną, gorącą wodę i powietrze do układów klimatyzacyjnych" oraz "Dostawa wody; gospodarowanie ściekami i odpadami oraz działalność związana z rekultywacją".

Wskaźniki cen dla każdego rodzaju działalności, przy podstawie analogiczny okres roku poprzedniego = 100, obliczane są jako średnie wskaźników cen agregatów niższych szczebli ważone wartością ich sprzedaży z 2010 r., która jest aktualizowana miesięcznie o zmiany cen i zmiany struktury sprzedaży zachodzące w kolejnych miesiącach roku, którego dotyczą wskaźniki cen. Wskaźniki cen obrazują dynamikę cen wynikającą z faktycznie wprowadzonych zmian cen, jak i zmian w strukturze asortymentowej sprzedaży i strukturze odbiorców.

Dane dotyczące wyników finansowych przedsiębiorstw zgodne są z ustawą o rachunkowości z dnia 29 września 1994 r. (tekst jednolity – Dz. U. 2016 poz. 1047).

**Przychody z całokształtu działalności** (kwoty otrzymane i należne) obejmują:

- 1) przychody netto ze sprzedaży (łącznie z dotacjami do produktów), wytworzonych przez podmiot produktów (wyrobów gotowych, półfabrykatów i usług), a także opakowań, wyposażenia i usług obcych, jeżeli są one fakturowane odbiorcom łącznie z produktami;
- 2) przychody netto ze sprzedaży towarów i materiałów (tj. nabytych w celu odsprzedaży w stanie nieprzetworzonym rzeczowych aktywów obrotowych oraz produktów przez siebie wytworzonych, jeśli sprzedawane są one w sieci własnych sklepów obok towarów obcej produkcji), łącznie z kwotami należnymi z tytułu sprzedaży opakowań wielokrotnego użytku;

- 3) pozostałe przychody operacyjne, tj. przychody związane pośrednio z podstawową działalnością jednostki, a w szczególności: zysk ze zbycia niefinansowych aktywów trwałych (środków trwałych, środków trwałych w budowie, wartości niematerialnych i prawnych, inwestycji w nieruchomości i prawa), otrzymane nieodpłatnie, w tym w drodze darowizny aktywa (środki pieniężne), odszkodowania, rozwiązane rezerwy, korekty odpisów aktualizujących wartość aktywów niefinansowych, przychody z działalności socjalnej, przychody z najmu lub dzierżawy środków trwałych albo inwestycji w nieruchomości i prawa;
- 4) przychody finansowe, tj. przychody z tytułu dokonanych przez podmiot operacji finansowych: kwoty należne z tytułu dywidend i udziałów w zysku, odsetki od udzielanych pożyczek, odsetki od lokat terminowych, odsetki za zwłokę, zysk ze zbycia inwestycji, zmniejszenia odpisów aktualizacyjnych wartości inwestycji wobec całkowitego lub częściowego ustania przyczyn powodujących trwałą utratę ich wartości, nadwyżkę dodatnich różnic kursowych nad ujemnymi.

**Koszty uzyskania przychodów z całokształtu działalności** obejmują:

- 1) koszt własny sprzedanych produktów (wyrobów i usług), tj. koszty ogółem pomniejszone o koszt wytworzenia świadczeń na własne potrzeby jednostki i skorygowane o zmianę stanu produktów;
- 2) wartość sprzedanych towarów i materiałów według cen zakupu (nabycia); pozostałe koszty operacyjne, tj. koszty związane pośrednio z działalnością operacyjną jednostki, a w szczególności: stratę ze zbycia niefinansowych aktywów trwałych, tj. nadwyżkę wartości sprzedanych składników majątku trwałego nad przychodami z ich sprzedaży, amortyzację oddanych w dzierżawę lub najem
- 3) środków trwałych i środków trwałych w budowie, nieplanowane odpisy amortyzacyjne (odpisy z tytułu trwałej utraty wartości), poniesione kary, grzywny, odszkodowania, odpisane w części lub całość wierzytelności w związku z postępowaniem upadłościowym, układowym i naprawczym, utworzone rezerwy na pewne lub o dużym stopniu prawdopodobieństwa przyszłe zobowiązania (straty z transakcji gospodarczych w toku), odpisy aktualizujące wartość aktywów niefinansowych, koszty utrzymania obiektów działalności socjalnej, darowizny lub nieodpłatnie przekazane aktywa trwałe;
- 4) koszty finansowe, tj. m.in. odsetki od zaciągniętych kredytów i pożyczek, odsetki i dyskonto od wyemitowanych przez jednostkę obligacji, odsetki za zwłokę, stratę ze zbycia inwestycji, odpisy z tytułu aktualizacji wartości inwestycji, nadwyżkę ujemnych różnic kursowych nad dodatnimi.

**Wynik finansowy ze sprzedaży produktów, towarów i materiałów** stanowi różnicę między przychodami netto osiągniętymi ze sprzedaży produktów, towarów i materiałów, a kosztami poniesionymi na ich uzyskanie (koszt własny sprzedanych produktów, towarów i materiałów).

**Wynik finansowy brutto** (zysk lub strata) jest sumą wyników finansowych: na sprzedaży produktów, towarów i materiałów, na pozostałej działalności operacyjnej oraz na operacjach finansowych;

**Wynik finansowy netto** (zysk lub strata) otrzymuje się po pomniejszeniu wyniku finansowego brutto o obowiązkowe obciążenia, które obejmują podatek dochodowy od osób prawnych i fizycznych oraz inne płatności wynikające z odrębnych przepisów.

**Wskaźniki poziomu kosztów:**

- 1) z całokształtu działalności — to relacja kosztów uzyskania przychodów z całokształtu działalności do przychodów z całokształtu działalności;
- 2) ze sprzedaży produktów, towarów i materiałów — to relacja kosztów uzyskania przychodów ze sprzedaży produktów, towarów i materiałów do przychodów netto ze sprzedaży produktów, towarów i materiałów.

**Wskaźnik rentowności ze sprzedaży** jest to relacja wyniku ze sprzedaży produktów, towarów i materiałów do przychodów netto ze sprzedaży produktów, towarów i materiałów.

**Wskaźnik rentowności obrotu brutto** jest to relacja wyniku finansowego brutto do przychodów z całokształtu działalności.

**Wskaźnik rentowności obrotu netto** jest to relacja wyniku finansowego netto do przychodów z całokształtu działalności.

**Wskaźnik płynności finansowej I stopnia** jest to relacja inwestycji krótkoterminowych do zobowiązań krótkoterminowych (bez funduszy specjalnych).

**Wskaźnik płynności finansowej II stopnia** jest to relacja inwestycji krótkoterminowych i należności krótkoterminowych do zobowiązań krótkoterminowych (bez funduszy specjalnych).

**Wskaźnik płynności finansowej III stopnia** jest to relacja aktywów obrotowych jednostki (zapasów, należności krótkoterminowych, inwestycji krótkoterminowych i krótkoterminowych rozliczeń międzyokresowych) do zobowiązań krótkoterminowych (bez funduszy specjalnych).

**Aktywa obrotowe** są częścią kontrolowanych przez jednostkę zasobów majątkowych wykorzystywanych w działalności operacyjnej o wiarygodnie określonej wartości, powstałych w wyniku przeszłych zdarzeń, które spowodują w przyszłości wpływ do jednostki korzyści ekonomicznych. Obejmują: zapasy (rzeczowe aktywa obrotowe) oraz krótkoterminowe: należności, inwestycje oraz rozliczenia międzyokresowe.

**Należności krótkoterminowe** obejmują ogół należności z tytułu dostaw i usług oraz całość lub część należności z innych tytułów niezaliczonych do aktywów finansowych, a które stają się wymagalne w ciągu 12 miesięcy od dnia bilansowego.

**Zobowiązania krótkoterminowe** (bez funduszy specjalnych) są ogółem zobowiązań z tytułu dostaw i usług, a także całością lub częścią pozostałych zobowiązań, które stają się wymagalne w ciągu 12 miesięcy od dnia bilansowego.

**Zobowiązania długoterminowe** są ogółem zobowiązań, których okres spłaty na dzień bilansowy jest dłuższy niż rok, z wyjątkiem zobowiązań z tytułu dostaw i usług.

**Nakłady inwestycyjne** są to nakłady finansowe lub rzeczowe, których celem jest stworzenie nowych środków trwałych lub ulepszenie (przebudowa, rozbudowa, rekonstrukcja lub modernizacja) istniejących obiektów majątku trwałego, a także nakłady na tzw. pierwsze wyposażenie inwestycji.

## GENERAL NOTES

### 1. Sources and the scope of data

The data presented in this publication concern entities performing business activities categorised, in accordance with the Polish Classification of Activities 2007 (PKD 2007), as industry, i.e. into the following sections: "Mining and quarrying", "Manufacturing", "Electricity, gas, steam and air conditioning supply" and also "Water supply; sewerage, waste management and remediation activities" and in regard to manufacture of products they also concern economic entities performing other kinds of activities - manufacturing industrial products. PKD 2007 was compiled on the basis of Statistical Classification of Economic Activities in the European Community – NACE Rev. 2 and introduced on 1<sup>st</sup> January 2008 by the decree of Council of Ministers dated 24 December 2007 (Journal of Laws No. 251, item 1885).

The publication was developed on the basis a result of monthly statistical survey on economic activity – DG-1, monthly survey on production and inventories – P-02, monthly survey on producer prices – C-01 and quarterly financial survey – F-01/I-01.

Presented data concern:

- in tables 1, 4-5, 8-13, 15 – entities employing more than 9 persons,
- in tables 3 and 14 – entities employing more than 49 persons and a 10% sample of entities with the number of persons employed within the range 10 to 49,
- in tables 16 and 22 – entities employing more than 49 persons,
- in tables 2, 17-21, 23-24 – entities keeping accounting ledgers and employing more than 49 persons,
- in tables 6 and 7 – producers of industrial products employing more than 49 persons, but in the case of producers of electricity – regardless of the number of persons employed. In the second quarter of the year, the annual data presented in table 6 are subject to revision taking into account the results from producers of industrial products, with the number of employees within the range 10 to 49.

Products are grouped according to PRODPOL nomenclature compiled on the basis of the Polish Classification of Goods and Services (PKWiU 2015) and PRODCOM List. PKWiU 2015 was introduced by the decree of Council of Ministers, dated 4 September 2015 (Journal of Laws of 2015, item 1676) that takes effect from 1 January 2016, in statistics, registration, documentation and accounting, and also in official registers and public administration information systems.

Sold production of industry has been divided into the Main Industrial Groupings, i.e. intermediate goods, capital goods, durable and non-durable consumer goods as well as energy on the basis of Commission Regulation (EC) No 656/2007 of 14 June 2007 amending Regulation (EC) No. 586/2001 on implementing Council Regulation (EC) No. 1165/98 concerning short-term statistics as regards the definition of Main Industrial Groupings (MIGs).

Data by the NACE sections, divisions and groups are compiled using the enterprise method and according to the respective organizational status of units.

Indices of sold production are presented on the basis of value at constant prices. In this edition of the publication the constant prices base year changed from 2010 to 2015 (the 2015 average current prices). Indices with the base of the monthly average of 2015 = 100 were calculated using the chain-base index method.

Indices of production seasonally adjusted using the JDEMETRA+ software and TRAMO/SEATS method – contain the trend and irregular component. Seasonal adjustment consists in

*elimination of the calendar variability effect and the variability of working days (changes of working time in succeeding months) and seasonality effect (annual, regular deviations from the trend, observed in annual cycle).*

*Relative numbers (indices, percentages) are calculated, as a rule, on the basis of absolute data expressed with higher precision than that presented in the tables.*

*Grand totals of some monthly data may differ from data on an accrued base.*

*Due to the rounding of data, in some cases sums of components can differ from the amount given in the item "total".*

## 2. Basic definitions

**Sold production** concerns the total activity of an economic entity, i.e. both industrial and non-industrial production.

Sold production of industry includes:

- 1) the value of finished products sold, semi-finished products and parts of own production (regardless of whether due payments for them have been received or not);
- 2) the value of paid work and services rendered, i.e. both industrial and non-industrial;
- 3) flat agent's fee in the case of concluding an agreement on commission terms or full agent's fee in the case of concluding an agency agreement;
- 4) the value of the manufactured products not categorised as sale, but included in sales, namely, the value of own products supplied to own retail sales outlets, own catering establishments, own warehouses, the value of benefits transferred to the social benefits fund, the value of own products (goods and services) manufactured and transferred for increasing the value of own fixed assets, the value of goods and services transferred free of charge for the purpose of representation and advertisement, the value of goods and services provided for the tax payer's and staff's personal needs as well as donations of goods and services rendered free of charge.

Data on the value of sold production of the industry are presented without value added tax (VAT) and the excise tax, but including the value of subsidies on products and services, in so-called basic prices.

**Manufactured production** is the result of manufacturing processes mutually interrelated and conditioned, occurring at a given time.

Manufactured production includes the total quantity of finished products produced in the reporting period, both from manufacturer's own raw material and from raw material provided by another enterprise or individual person. It also includes the total volume of semi-finished products, parts, sets of machinery and equipment, regardless of whether they were intended for sale or to the parent company, to other plants of the same company, or intended for further processing (assembly) in the enterprise. Therefore, manufactured products include products manufactured by the enterprise, meeting certain standards, technical conditions or contractual terms concluded between the contractor and the recipient. Products made of secondary raw material are considered as production, if they are of utility and are a direct result of the manufacturing work of the enterprise. The production also includes the so-called by-products, created in the production process simultaneously with the main product.

**Indicator of new orders in industry** serves to assess the future production and shows development of demand for industrial products (goods and services) in the selected divisions of the "Manufacturing" section - divisions no. 13, 14, 17, 20, 21, 24 - 30 according to the NACE 2007. New orders in industry are defined as the value of contracts (without value added tax – VAT) binding on a producer and a third party in respect of supply of products (goods and services).

**Turnover of industry** concerns the total activity of an economic entity, i.e. both industrial and non-industrial activity and includes:

1) net revenues from sale of products within country and for export which have been manufactured by an entity (finished goods, semi-finished goods and services) as well as packaging, equipment and external services if they are invoiced to the customers together with products;

2) revenues from sale of goods and materials (i.e. tangible current assets purchased for resale in a non-processed condition and products manufactured by the entity if they are sold in its own shops network along with goods manufactured by other producers).

Data on the value of turnover of the industry are presented without value added tax (VAT) and excise tax.

**Average monthly nominal wage and salary** per employee are computed assuming the following: personal wages and salaries (excluding wages and salaries of outworkers and apprentices as well as persons employed abroad), payments due to share in profit or the balance surplus in co-operatives, extra annual wages and salaries for employees of budgetary sphere entities, fees paid to selected groups of employees for performing work in accordance with labour contract.

Data on average monthly wages and salaries are presented in gross terms.

**Time worked** is the time spent in service in normal hours' work, i.e. during the working hours applicable for a given group of employees and overtime, i.e. time worked over an employee's statutory standard working hours.

**Price indices of sold production of industry** are calculated on the basis of monthly representative survey on prices of products and services actually received by specifically selected economic units, included in the sections: "Mining and quarrying", "Manufacturing", "Electricity, gas, steam and air conditioning supply" and also "Water supply; sewerage, waste management and remediation activities".

Price indices for each type of activity, with the base corresponding period of previous year=100, are computed as averages of price indices of aggregates at lower levels weighted by their sales value of 2010, which is updated monthly by the price and sale structure changes, occurring in subsequent months of a year, to which the price indices refer. The price indices illustrate changes in prices resulting from actually introduced price changes and changes in the commodity structure of sales and the structure of customers.

Data on financial results of enterprises are in accordance with the Accounting Act dated 29 September 1994 (uniform text Journal of Laws 2016 item 1047).

**Revenues from total activity** (amounts received and due) include:

1) net revenues from sale of products which have been manufactured by an entity (finished goods, semi-finished goods and services) as well as packaging, equipment and external services if they are invoiced to the customers together with the products, including subsidies on products;

2) net revenues from sale of goods and materials (i.e. tangible current assets purchased for resale in a non-processed condition and products manufactured by the entity if they are sold in own shops network along with goods manufactured by other manufacturers) including sums due from the sale of re-use packages;

3) other operating revenues, i.e. revenues indirectly related to the basic activity of the entity, in particular: profits from the sale of non-financial fixed assets (fixed assets, assets under construction, intangible fixed assets, investments in real estate and rights), assets (cash) received free of charge, including donated assets, as well as damages, reversed provisions, adjustments of the depreciation value for non-financial assets, revenues from social activities, revenues from rent or lease of fixed assets or investments in real estate and rights;

4) financial revenues, i.e. revenues from financial operations conducted by an entity: amounts due in respect of dividends and share in profits, interest on loans granted, interest on term

deposits, default interest, profits from the sale of investments, reduction of depreciation write-offs relating to investments due to the fact that the reasons resulting in the permanent loss of their value have ceased to exist (whether partially or totally), surplus of foreign exchange gains over losses.

**Costs of obtaining revenues from total activity** include:

- 1) cost of products sold (goods and services) i.e. the total costs decreased by the costs of generating benefits for the needs of the entity and corrected by change in product stocks;
- 2) cost of goods and materials sold according to procurement (purchase) prices;
- 3) other operating costs, i.e. costs indirectly related to operating activity of the entity, in particular: loss on the sale of non-financial fixed assets, i.e. surplus of the value of sold fixed assets over the revenues from their sale, depreciation of leased or rented fixed assets and fixed assets under construction, unplanned write-offs (write-offs by virtue of a permanent loss of value), fines, penalties and indemnities paid, partially or fully written-off liabilities related to bankruptcy, composition or restructuring proceedings, reserves made for future certain liabilities or liabilities which are likely to occur (loss on current business transaction), write-offs updating the value of non-financial assets, costs of maintaining premises required for social activity, donations or fixed assets received free of charge;
- 4) financial costs, i.e., among others, interest from contracted credits and loans, interest and discount on bonds issued by the entity, default interest, loss on the sale of investments, write-offs updating the value of investments, the surplus of foreign exchange losses over gains.

**Financial result from the sale of products, goods and materials** constitutes a difference between net revenues gained from the sale of products, goods and materials and costs borne for their obtaining (cost of products sold, goods and materials).

**Gross financial result** (profit or loss) is the sum of the financial results: from sale of products, goods and materials, on other operating activity and on financial operations;

**Net financial result** (profit or loss) is obtained after decreasing of the gross financial result by obligatory encumbrances, which include corporate and personal income tax as well as other payments resulting from other regulations.

**Cost level indicator:**

- 1) from total activity constitutes the relation of the costs of obtaining revenues from total activity to revenues from total activity;
- 2) from sale of products, goods and materials constitutes the relation of the costs of obtaining revenues from sale of products, goods and materials to net revenues from sale of products, goods and materials.

**Sales profitability rate** constitutes the relation of the financial result from the sale of products, goods and materials to net revenues from sale of products, goods and materials.

**Gross turnover profitability rate** constitutes the relation of gross financial result to revenues from total activity;

**Net turnover profitability rate** constitutes the relation of net financial result to revenues from total activity.

**Financial liquidity indicator of the first degree** constitutes the relation of short-term investments to short-term liabilities (excluding special funds).

**Financial liquidity indicator of the second degree** constitutes the relation of short-term investments and short-term dues to short-term liabilities (excluding special funds).



**Financial liquidity indicator of the third degree** constitutes the relation of the current assets of the entity (stocks, short-term receivables, short-term investments and short-term deferred expenses) to short-term liabilities (excluding special funds).

**Current assets** are a part of the property controlled and used by an entity in its operating activity whose value has been determined in a reliable manner resulting from past events and bound to generate economic benefits to the entity in the future. They include: stocks (tangible current assets) and short-term: dues, investments and inter-period settlements.

**Short-term dues** include total dues from deliveries and services and the whole or part of other dues, which are not financial assets, with the maturity of twelve months as of the balance sheet date.

**Short-term liabilities (excluding special funds)** are total trade liabilities and the whole or part of other liabilities with the maturity of twelve months as of the balance sheet date.

**Long-term liabilities** are total liabilities with the maturity of more than twelve months as at the balance sheet date, apart from trade liabilities.

**Investment outlays** are financial or tangible outlays, the purpose of which is the creation of new fixed assets or the improvement (rebuilding, enlargement, reconstruction, modernization) of existing capital asset items, as well as outlays on so-called initial investments.