



Nakłady i wyniki przemysłu w 2017 r.

Outlays and results in industry in 2017



Nakłady i wyniki przemysłu w 2017 r.

Outlays and results in industry in 2017

Opracowanie merytoryczne

Content-related works

Główny Urząd Statystyczny, Departament Produkcji

Statistics Poland, Production Department

Zespół autorski

Editorial team

Barbara Cudziło, Magdalena Grzybowska, Beata Kaczorowska, Konrad Libera, Grażyna Więckowska,
Wiesław Śmierzyński,

Kierujący

Supervisor

Wanda Tkaczyk

Publikacja dostępna na stronie

<http://stat.gov.pl/obszary-tematyczne/przemysl-budownictwo-srodki-trwale/przemysl>

Publication available on website

<http://stat.gov.pl/en/topics/industry-construction-fixed-assets/industry>

Przy publikowaniu danych GUS prosimy o podanie źródła.

When publishing Statistics Poland data - please indicate the source.

PRZEDMOWA

Niniejsza publikacja jest kolejną edycją „Nakładów i wyników przemysłu” wydawanych kwartalnie przez GUS w serii „Informacje i opracowania statystyczne”.

Celem publikacji jest zaprezentowanie podstawowych danych o przemyśle według sekcji, działów i grup, umożliwiającym przeprowadzenie analizy porównawczej oraz wskazanie zmian zachodzących w przemyśle.

Informacje zawarte w publikacji dotyczą w głównej mierze: wartości i dynamiki produkcji sprzedanej, ilości produkcji ważniejszych wyrobów, zatrudnienia, przeciętnych wynagrodzeń brutto, wskaźników cen produkcji sprzedanej, nowych zamówień i obrotu, czasu przepracowanego, nakładów inwestycyjnych oraz wyników i relacji finansowych w przemyśle.

Znaczna część opracowania to zestaw danych liczbowych prezentowanych w układzie tabelarycznym, niektóre dane zostały zilustrowane w formie wykresów. Część A obejmuje informacje przeglądowe, część B – informacje według działów przemysłu, a część C – informacje według grup przemysłu.

Prezentowane dane zostały opracowane na podstawie miesięcznych meldunków o: działalności gospodarczej – na formularzach DG-1, produkcji i zapasach – P-02, miesięcznych sprawozdań o cenach producentów – C-01 oraz kwartalnych sprawozdań sporządzanych na formularzu F-01/I-01.

Prace związane z przygotowaniem i opracowaniem publikacji zostały wykonane przez pracowników Departamentu Produkcji, przy współpracy pracowników Departamentu Badań Demograficznych i Rynku Pracy, Departamentu Przedsiębiorstw oraz Centrum Informatyki Statystycznej.

Zastępca Dyrektora
Departamentu Produkcji

/-/ Wanda Tkaczyk

Warszawa, kwiecień 2018 r.

PREFACE

This publication is successive edition of the study published on a quarterly basis by Statistics Poland as part of the series titled "Information and statistical papers".

The aim of this publication is presenting basic data about industry from the perspective of sections, divisions and groups which allows to perform a comparable analysis and demonstrate changes occurring in industry.

The information contained in the publication largely concerns the value and indices of the sold production and shows production quantity of major products, employment, wages and salaries, prices indices of sold production, new orders and turnover, worked time, investment outlays, financial results and relations in industry.

In the major part of the study, figures are presented in tables and partially in charts. Part A covers revision information, part B presents information by divisions of industry and part C focuses on the information concerning industrial groups.

The data presented in the publication is a result of monthly statistical survey on economic activity – DG-1, monthly survey on production and inventories – P-02, monthly survey on producer prices – C-01 and quarterly financial survey – F-01/I-01.

The works related to preparing and developing this publication have been carried out by the employees of the Production Department in co-operation with the employees of the Demographic Surveys and Labour Market Department, the Enterprises Department and the Statistical Computing Centre.

Deputy Director
of Production Department

-/ Wanda Tkaczyk

Warsaw, April 2018

SPIS TREŚCI CONTENTS

	Str. Page
PRZEDMOWA	3
PREFACE	4
OBJAŚNIENIA ZNAKÓW UMOWNYCH I WAŻNIEJSZE SKRÓTY	8
SYMBOLS AND MAJOR ABBREVIATIONS	
SYNTEZA	12
SYNTHESIS	14
TABLICE	16
TABLES	
WYKRESY	128
GRAPHS	
UWAGI OGÓLNE	138
GENERAL NOTES	
1. Źródła i zakres danych	138
1. Sources and the scope of data	142
2. Objasnienia podstawowych pojęć	139
2. Basic definitions	143

SPIS TABLIC LIST OF TABLES

A. INFORMACJE PRZEGLĄDOWE REVISION INFORMATION

Tablica 1. Podstawowe dane o przemyśle według kwartałów i sekcji (2016, 2017)	16
Table 1. Basic data concerning industry by quarters and sections (2016, 2017)	
Tablica 2. Relacje finansowe w przemyśle według kwartałów i sekcji (2016, 2017).....	19
Table 2. Financial relations in industry by quarters and sections (2016, 2017)	
Tablica 3. Obrót w przemyśle (ceny bieżące) (2016, 2017)	23
Table 3. Turnover in industry (current prices) (2016, 2017)	
Tablica 4. Podstawowe dane o przemyśle według miesięcy (2016, 2017)	24
Table 4. Basic data concerning industry by months (2016, 2017)	
Tablica 5. Produkcja ważniejszych wyrobów według miesięcy (2016, 2017).....	34
Table 5. Production of major products by months (2016, 2017)	
Tablica 6. Produkcja ważniejszych wyrobów w 2017 r.	42
Table 6. Production of major products in 2017	

B. INFORMACJE WEDŁUG DZIAŁÓW PRZEMYSŁU INFORMATION BY INDUSTRIAL DIVISIONS

Tablica 7. Produkcja sprzedana, zatrudnienie i przeciętne miesięczne wynagrodzenia brutto w przemyśle według sekcji i działów	48
Table 7. Sold production, employment and average monthly gross wages and salaries in industry by sections and divisions in 2017	
Tablica 8. Wskaźniki cen produkcji sprzedanej przemysłu według sekcji, działów i kwartałów (2016, 2017)	50
Table 8. Price indices of sold production of industry by sections, divisions and quarters (2016, 2017)	

Tablica 9.	Indeks produkcji sprzedanej przemysłu według sekcji i działów (niewyrównany sezonowo) (2016, 2017)	52
Table 9.	<i>Volume index of sold production of industry by sections and divisions (seasonally un-adjusted) (2016, 2017)</i>	
Tablica 10.	Indeks produkcji sprzedanej przemysłu według sekcji i działów (wyrównany sezonowo) (2016, 2017)	55
Table 10.	<i>Volume index of sold production of industry by sections and divisions (seasonally adjusted) (2016, 2017)</i>	
Tablica 11.	Nowe zamówienia w przemyśle (ceny bieżące) (2016, 2017)	58
Table 11.	<i>New orders in industry (current prices) (2016, 2017)</i>	
Tablica 12.	Nowe zamówienia w przemyśle według działów (ceny bieżące) (2016, 2017)	59
Table 12.	<i>New orders in industry by divisions (current prices) (2016, 2017)</i>	
Tablica 13.	Czas przepracowany w przemyśle według sekcji, działów i kwartałów (2016, 2017)	60
Table 13.	<i>Worked time in industry by sections, divisions and quarters (2016, 2017)</i>	
Tablica 14.	Przedsiębiorstwa przemysłowe według wysokości przeciętnego miesięcznego wynagrodzenia brutto w 2017 r.	62
Table 14.	<i>Industrial enterprises by amount of average monthly gross wages and salaries in 2017</i>	
Tablica 15.	Aktywa obrotowe przedsiębiorstw przemysłowych według sekcji i działów w 2017 r.	65
Table 15.	<i>Current assets of industrial enterprises by sections and divisions in 2017</i>	
Tablica 16.	Zobowiązania przedsiębiorstw przemysłowych według sekcji i działów w 2017 r.	67
Table 16.	<i>Liabilities of industrial enterprises by sections and divisions in 2017</i>	
Tablica 17.	Przychody (w tym na eksport), koszty i wynik finansowy ze sprzedaży produktów, towarów i materiałów w przemyśle według sekcji i działów w 2017 r.	69
Table 17.	<i>Revenues (of which export), costs and financial result from the sale of products, goods and materials in industry by sections and divisions in 2017</i>	
Tablica 18.	Wynik finansowy i jego opodatkowanie w przemyśle według sekcji i działów w 2017 r.	71
Table 18.	<i>Financial result and its taxation in industry by sections and divisions in 2017</i>	
Tablica 19.	Przedsiębiorstwa przemysłowe według wskaźnika rentowności obrotu netto w 2017 r.	73
Table 19.	<i>Industrial enterprises by profitability rate of net turnover in 2017</i>	
Tablica 20.	Nakłady inwestycyjne oraz inwestycje rozpoczęte w przemyśle według sekcji i działów w 2017 r.	102
Table 20.	<i>Investment outlays and investments newly started in industry by sections and divisions in 2017</i>	

C. INFORMACJE WEDŁUG GRUP PRZEMYSŁU **INFORMATION BY INDUSTRIAL GROUPS**

Tablica 21.	Produkcja sprzedana, zatrudnienie i przeciętne miesięczne wynagrodzenia brutto w przemyśle według sekcji, działów i grup w 2017 r.	104
Table 21.	<i>Sold production, employment and average monthly gross wages and salaries in industry by sections, divisions and groups in 2017</i>	
Tablica 22.	Wskaźniki finansowe w przemyśle według sekcji, działów i grup w 2017 r.	112
Table 22.	<i>Financial indicators in industry by sections, divisions and groups in 2017</i>	
Tablica 23.	Struktura rodzajowa kosztów w przemyśle według sekcji, działów i grup w 2017 r.	120
Table 23.	<i>Type of costs composition in industry by sections, divisions and groups in 2017</i>	

SPIS WYKRESÓW

LIST OF GRAPHS

Wykres 1. Chart 1.	Produkcja sprzedana przemysłu w cenach stałych (2010, 2014, 2015, 2016, 2017) <i>Sold production of industry in constant prices (2010, 2014, 2015, 2016, 2017)</i>	128
Wykres 2. Chart 2.	Przedsiębiorstwa przemysłowe według wskaźnika rentowności obrotu netto w 2017 r. <i>Industrial enterprises by profitability rate of net turnover in 2017</i>	128
Wykres 3. Chart 3.	Produkcja sprzedana przemysłu w cenach stałych według sekcji (2016, 2017) <i>Sold production of industry in constant prices by sections (2016, 2017)</i>	129
Wykres 4. Chart 4.	Przeciętne zatrudnienie w przemyśle według sekcji (2016, 2017) <i>Average paid employment in industry by sections (2016, 2017)</i>	129
Wykres 5. Chart 5.	Struktura produkcji sprzedanej przemysłu według sekcji (2016, 2017) <i>Structure of sold production in industry by sections (2016, 2017)</i>	130
Wykres 6. Chart 6.	Struktura przeciętnego zatrudnienia w przemyśle według sekcji (2016, 2017) <i>Structure of average paid employment in industry by sections (2016, 2017)</i>	130
Wykres 7. Chart 7.	Przeciętne miesięczne wynagrodzenia brutto w przemyśle według sekcji (2016, 2017) ... <i>Average monthly gross wages and salaries in industry by sections (2016, 2017)</i>	131
Wykres 8. Chart 8.	Przedsiębiorstwa przemysłowe według wysokości przeciętnego miesięcznego wynagrodzenia brutto w 2017 r. <i>Industrial enterprises by amount of average monthly gross wages and salaries in 2017</i>	131
Wykres 9. Chart 9.	Wydobycie węgla kamiennego (2010, 2014, 2015, 2016, 2017) <i>Extraction of hard coal (2010, 2014, 2015, 2016, 2017)</i>	132
Wykres 10. Chart 10.	Produkcja energii elektrycznej (2010, 2014, 2015, 2016, 2017) <i>Production of electricity (2010, 2014, 2015, 2016, 2017)</i>	132
Wykres 11. Chart 11.	Produkcja masła (2010, 2014, 2015, 2016, 2017) <i>Production of butter (2010, 2014, 2015, 2016, 2017)</i>	133
Wykres 12. Chart 12.	Produkcja chłodziarek i zamrażarek (2010, 2014, 2015, 2016, 2017) <i>Production of refrigerators and freezers (2010, 2014, 2015, 2016, 2017)</i>	133
Wykres 13. Chart 13.	Produkcja obuwia (2010, 2014, 2015, 2016, 2017) <i>Production of footwear (2010, 2014, 2015, 2016, 2017)</i>	134
Wykres 14. Chart 14.	Produkcja odbiorników telewizyjnych (2010, 2014, 2015, 2016, 2017) <i>Production of television receivers (2010, 2014, 2015, 2016, 2017)</i>	134
Wykres 15. Chart 15.	Produkcja nawozów azotowych (2010, 2014, 2015, 2016, 2017) <i>Production of nitrogenous fertilizers (2010, 2014, 2015, 2016, 2017)</i>	135
Wykres 16. Chart 16.	Produkcja nawozów fosforowych (2010, 2014, 2015, 2016, 2017) <i>Production of phosphatic fertilizers (2010, 2014, 2015, 2016, 2017)</i>	135
Wykres 17. Chart 17.	Produkcja cementu (2010, 2014, 2015, 2016, 2017) <i>Production of cement (2010, 2014, 2015, 2016, 2017)</i>	136
Wykres 18. Chart 18.	Produkcja stali surowej (2010, 2014, 2015, 2016, 2017) <i>Production of crude steel (2010, 2014, 2015, 2016, 2017)</i>	136
Wykres 19. Chart 19.	Produkcja ciągników rolniczych (2010, 2014, 2015, 2016, 2017) <i>Production of agricultural tractors (2010, 2014, 2015, 2016, 2017)</i>	137
Wykres 20. Chart 20.	Produkcja samochodów osobowych (2010, 2014, 2015, 2016, 2017) <i>Production of passenger cars (2010, 2014, 2015, 2016, 2017)</i>	137

Objaśnienia znaków umownych Symbols

Symbol / Symbol	Opis / Description
Kreska (-)	zjawisko nie wystąpiło <i>magnitude zero</i>
Zero (0)	zjawisko istniało w wielkości mniejszej od 0,5 <i>magnitude not zero, but less than 0.5 of a unit</i>
(0,0)	zjawisko istniało w wielkości mniejszej od 0,05 <i>magnitude not zero, but less than 0.05 of a unit</i>
Znak x	wypełnienie pozycji jest niemożliwe lub niecelowe <i>not applicable</i>
Znak Δ	oznacza, że nazwy zostały skrócone w stosunku do obowiązującej klasyfikacji; ich pełne nazwy podano w uwagach ogólnych do publikacji na str. 9-11 <i>categories of applied classification are presented in abbreviated form; their full names are given in the general notes to the publication on pages 9-11</i>
Znak #	oznacza, że dane nie mogą być opublikowane ze względu na konieczność zachowania tajemnicy statystycznej w rozumieniu ustawy o statystyce publicznej <i>data should not be published due to the necessity of maintaining statistical confidentiality in accordance with the Law of Public Statistics</i>
Znak *	oznacza, że dane zostały zmienione w stosunku do wcześniej opublikowanych <i>data revised</i>
w tym <i>of which</i>	oznacza, że nie podaje się wszystkich składników sumy <i>indicates, that not all elements of the sum are given</i>
Comma (,)	used in figures represents the decimal point

Ważniejsze skróty Main abbreviations

Skrót Abbreviation	Pełna nazwa Full name
tys. <i>thous.</i>	tysiąc <i>thousand</i>
mln	milion <i>million</i>
mld <i>bn</i>	miliard <i>billion</i>
zł <i>zl</i>	złoty <i>zloty</i>
szt.	sztuka <i>unit</i>
t	tona <i>tonne</i>

Skrót (dok.) <i>Abbreviation (cont.)</i>	Pełna nazwa (dok.) <i>Full name (cont.)</i>
km	kilometr <i>kilometre</i>
m ²	metr kwadratowy <i>square metre</i>
km ²	kilometr kwadratowy <i>square kilometre</i>
l	Litr <i>litre</i>
hl	Hectolitr <i>hectolitre</i>
dam ³	dekametr sześcienny <i>cubic decametre</i>
hm ³	hektometr sześcienny <i>cubic hectometre</i>
MW	megawat <i>megawatt</i>
GWh	gigawatogodzina <i>gigawatt hour</i>

W publikacji zastosowano skróty nazw niektórych poziomów klasyfikacyjnych; zestawienie zastosowanych skrótów i pełnych nazw podaje się poniżej:

The names of some classification levels used in the publication have been abbreviated; the list of abbreviations used and their full names are given below:

Skrót <i>Abbreviation</i>	Pełna nazwa <i>Full name</i>
sekcje PKD <i>sections of the NACE</i>	
Wytwarzanie i zaopatrywanie w energię elektryczną, gaz, parę wodną, gorącą wodę x	Wytwarzanie i zaopatrywanie w energię elektryczną, gaz, parę wodną, gorącą wodę i powietrze do układów klimatyzacyjnych <i>Electricity, gas, steam and air conditioning supply</i>
Dostawa wody; gospodarowanie ściekami i odpadami; rekultywacja x	Dostawa wody; gospodarowanie ściekami i odpadami oraz działalność związana z rekultywacją <i>Water supply; sewerage, waste management and remediation activities</i>
działy PKD <i>divisions of the NACE</i>	
Produkcja skór i wyrobów skórzanych x	Produkcja skór wyprawionych i wyrobów ze skór wyprawionych <i>Manufacture of leather and related products</i>
Produkcja wyrobów z drewna, korka słomy i wikliny <i>Manufacture of products of wood, cork, straw and wickers</i>	Produkcja drewna wyrobów z drewna oraz korka, z wyłączeniem mebli; produkcja wyrobów ze słomy i materiałów używanych do wyplatania <i>Manufacture of wood and of products of wood and cork, except furniture; manufacture of articles of straw and plaiting materials</i>

Skrót (cd.) <i>Abbreviation (cont.)</i>	Pełna nazwa (cd.) <i>Full name (cont.)</i>
działy PKD (dok.) <i>divisions of the NACE (cont.)</i>	
Produkcja koksu i produktów rafinacji ropy naftowej x	Wytwarzanie i przetwarzanie koksu i produktów rafinacji ropy naftowej <i>Manufacture of coke and refined petroleum products</i>
Produkcja wyrobów farmaceutycznych <i>Manufacture of pharmaceutical products</i>	Produkcja podstawowych substancji farmaceutycznych oraz leków i pozostałych wyrobów farmaceutycznych <i>Manufacture of basic pharmaceutical products and pharmaceutical preparation</i>
Produkcja wyrobów z metali <i>Manufacture of metal products</i>	Produkcja metalowych wyrobów gotowych, z wyłączeniem maszyn i urządzeń <i>Manufacture of fabricated metal products, except machinery and equipment</i>
Produkcja maszyn i urządzeń x	Produkcja maszyn i urządzeń, gdzie indziej niesklasyfikowana <i>Manufacture of machinery and equipment n.e.c.</i>
Produkcja pojazdów samochodowych, przyczep i naczep x	Produkcja pojazdów samochodowych, przyczep i naczep, z wyłączeniem motocykli <i>Manufacture of motor vehicles, trailers and semi-trailers</i>
Gospodarka odpadami; odzysk surowców x	Działalność związana ze zbieraniem, przetwarzaniem i unieszkodliwianiem odpadów; odzysk surowców <i>Remediation activities and other waste management services</i>
grupy PKD <i>groups of the NACE</i>	
Wyprawa skór, garbowanie; wyprawa i barwienie skór futerkowych; produkcja wyrobów kaletniczych i rymarskich <i>Tanning and dressing of leather; dressing and dyeing of fur, manufacture of luggage and saddlery</i>	Wyprawa skór, garbowanie; wyprawa i barwienie skór futerkowych; produkcja toreb bagażowych, toreb ręcznych i podobnych wyrobów kaletniczych; produkcja wyrobów rymarskich <i>Tanning and dressing of leather; manufacture of luggage, handbags, saddlery and harness; dressing and dyeing of fur</i>
Produkcja wyrobów z drewna, korka, słomy <i>Manufacture of products of wood, cork, straw</i>	Produkcja wyrobów z drewna, korka, słomy i materiałów używanych do wyplatania <i>Manufacture of products of wood, cork, straw and plaiting materials</i>
Produkcja podstawowych chemikaliów, nawozów, tworzyw sztucznych i kauczuku <i>Manufacture of basic chemicals, fertilisers, compounds and rubber</i>	Produkcja podstawowych chemikaliów, nawozów i związków azotowych, tworzyw sztucznych i kauczuku syntetycznego w formach podstawowych <i>Manufacture of basic chemicals, fertilisers and nitrogen compounds, plastics and synthetic rubber in primary forms</i>
Produkcja farb i lakierów x	Produkcja farb, lakierów i podobnych powłok, farb drukarskich i mas uszczelniających <i>Manufacture of paints, varnishes and similar coatings, printing ink and mastics</i>
Produkcja mydła, środków myjących i wyrobów kosmetycznych <i>Manufacture of soap, detergents, perfumes and toilet preparations</i>	Produkcja mydła i detergentów, środków myjących i czyszczących, wyrobów kosmetycznych i toaletowych <i>Manufacture of soap and detergents, cleaning and polishing preparations, perfumes and toilet preparations</i>

Skrót (dok.) <i>Abbreviation (cont.)</i>	Pełna nazwa (dok.) <i>Full name (cont.)</i>
grupy PKD (dok.) <i>groups of the NACE (cont.)</i>	
Produkcja wyrobów ściernych i pozostałych wyrobów z mineralnych surowców niemetalicznych <i>Manufacture of abrasive products and non-metallic mineral products</i>	Produkcja wyrobów ściernych i pozostałych wyrobów z mineralnych surowców niemetalicznych, gdzie indziej niesklasyfikowana <i>Manufacture of abrasive products and non-metallic mineral products n.e.c.</i>
Produkcja wytwornic pary, z wyłączeniem kotłów c.o. <i>Manufacture of steam generators, except central heating hot water boilers</i>	Produkcja wytwornic pary, z wyłączeniem kotłów do centralnego ogrzewania gorącą wodą <i>Manufacture of steam generators, except central heating hot water boilers</i>
Produkcja wyrobów nożowniczych i narzędzi <i>Manufacture of cutlery and tools</i>	Produkcja wyrobów nożowniczych, sztućców, narzędzi i wyrobów metalowych ogólnego przeznaczenia <i>Manufacture of cutlery, tools and general hardware</i>
Produkcja pojazdów samochodowych <i>Manufacture of motor vehicles</i>	Produkcja pojazdów samochodowych, z wyłączeniem motocykli <i>Manufacture of motor vehicles excluding motorcycles</i>
Produkcja statków powietrznych i kosmicznych <i>Manufacture of air and spacecraft</i>	Produkcja statków powietrznych, statków kosmicznych i podobnych maszyn <i>Manufacture of air and spacecraft and related machinery</i>
Produkcja pozostałych wyrobów	Produkcja wyrobów, gdzie indziej niesklasyfikowana

Synteza

Produkcja przemysłowa

W przedsiębiorstwach o liczbie pracujących powyżej 9 osób **produkcja sprzedana przemysłu** była w 2017 r. o 6,5% wyższa niż przed rokiem (kiedy notowano wzrost o 3,1%). Zwiększenie produkcji obserwowano w trzech sekcjach przemysłu: w przetwórstwie przemysłowym – o 7,3% (wobec wzrostu o 4,1% przed rokiem), w wytwarzaniu i zaopatrywaniu w energię elektryczną, gaz, parę wodną i gorącą wodę – o 5,5% (wobec spadku o 3,5% przed rokiem) oraz w dostawie wody; gospodarowaniu ściekami i odpadami; rekultywacji – o 3,1% (wobec wzrostu o 3,0% w 2016 r.). Utrzymał się natomiast spadek produkcji w górnictwie i wydobywaniu – o 7,4% (wobec spadku o 5,2% przed rokiem). Wzrost produkcji sprzedanej wystąpił w 30 (spośród 34) działach przemysłu, których udział stanowił 97,0% wartości produkcji przemysłowej ogółem.

W porównaniu z 2016 r., w strukturze produkcji sprzedanej zwiększył się udział przetwórstwa przemysłowego z 86,9% do 87,2%. Zmniejszył się natomiast w wytwarzaniu i zaopatrywaniu w energię elektryczną, gaz, parę wodną i gorącą wodę z 7,2% do 6,9% oraz w dostawie wody; gospodarowaniu ściekami i odpadami; rekultywacji z 2,4% do 2,3%. W górnictwie i wydobywaniu udział pozostał na tym samym poziomie – 3,5%.

We wszystkich głównych grupowaniach przemysłowych w 2017 r., w porównaniu z 2016 r., odnotowano tendencje wzrostowe. Produkcja dóbr inwestycyjnych wzrosła – o 7,8%, zaopatrzeniowych – o 7,7%, konsumpcyjnych trwałych i konsumpcyjnych nietrwałych – po 6,8%, a dóbr związanych z energią – o 1,5%.

Wydajność pracy w przemyśle mierzona produkcją sprzedaną na jednego zatrudnionego, była w 2017 r. o 3,2% wyższa niż przed rokiem (kiedy notowano wzrost o 0,9%). Największy wzrost wydajności pracy odnotowano w wytwarzaniu i zaopatrywaniu w energię elektryczną, gaz, parę wodną i gorącą wodę – o 6,9%, mniejszy natomiast – w przetwórstwie przemysłowym – o 3,2% oraz w dostawie wody; gospodarowaniu ściekami i odpadami; rekultywacji – o 0,7%. W sekcji górnictwo i wydobywanie wydajność pracy spadła o 3,0% w porównaniu z 2016 r.

Ceny

Wzrost **cen produkcji sprzedanej przemysłu** w 2017 w stosunku do ub. roku wyniósł 2,9% (wobec niewielkiego spadku o 0,1% w 2016 r.). Największy wzrost cen odnotowano w górnictwie i wydobywaniu – o 19,5% (wobec spadku o 1,4% przed rokiem), w tym w wydobywaniu węgla kamiennego i węgla brunatnego – o 31,5%. Mniejszy wzrost wystąpił w dostawie wody; gospodarowaniu ściekami i odpadami; rekultywacji – o 2,7% (wobec wzrostu o 1,5% przed rokiem) oraz w przetwórstwie przemysłowym – o 2,4% (wobec wzrostu o 0,1% przed rokiem). W wytwarzaniu i zaopatrywaniu w energię elektryczną, gaz, parę wodną i gorącą wodę wzrost cen był niewielki – 0,2% (wobec spadku o 2,3% przed rokiem).

Zatrudnienie

Przeciętne zatrudnienie w przemyśle (w przedsiębiorstwach o liczbie pracujących powyżej 9 osób) w 2017 r. wyniosło 2649,9 tys. osób i było o 3,2% wyższe niż przed rokiem. Na wzrost wpłynęło zwiększenie przeciętnego zatrudnienia w przetwórstwie przemysłowym – o 4,0% oraz w dostawie wody; gospodarowaniu ściekami i odpadami; rekultywacji – o 2,4%. W pozostałych sekcjach przeciętne zatrudnienie zmniejszyło się – w górnictwie i wydobywaniu – o 4,5% a w wytwarzaniu i zaopatrywaniu w energię elektryczną, gaz, parę wodną i gorącą wodę – o 1,3%.

Wynagrodzenia

Przeciętne miesięczne wynagrodzenie brutto w przemyśle (w przedsiębiorstwach o liczbie pracujących powyżej 9 osób) w 2017 r. wyniosło 4569,41 zł i było o 5,6% wyższe niż w 2016 r. Wzrost

wynagrodzeń wystąpił we wszystkich sekcjach przemysłu, największy w górnictwie i wydobywaniu oraz w przetwórstwie przemysłowym – po 6,3%. Mniejszy wzrost natomiast odnotowano w dostawie wody; gospodarowaniu ściekami i odpadami; rekultywacji – o 3,5% i w wytwarzaniu i zaopatrywaniu w energię elektryczną, gaz, parę wodną i gorącą wodę – o 2,8%.

Finanse przedsiębiorstw przemysłowych

W 2017 r. **wyniki finansowe przedsiębiorstw przemysłowych** (prowadzących księgi rachunkowe, w których liczba pracujących przekracza 49 osób) były korzystniejsze od uzyskanych w 2016 r. W rezultacie większego wzrostu przychodów z całokształtu działalności, niż kosztów uzyskania przychodów z całokształtu działalności, obniżył się wskaźnik poziomu kosztów.

W największym stopniu zwiększył się wynik na działalności finansowej – z 1178,7 mln zł do 7655,3 mln zł oraz wynik na pozostałej działalności operacyjnej – z 636,2 mln zł do 2136,1 mln zł. Wynik finansowy ze sprzedaży produktów, towarów i materiałów wzrósł z 84221,2 mln zł do 87704,6 mln zł i był o 4,1% wyższy niż w 2016 r.

Wynik finansowy brutto wyniósł w 2017 r. 97496,0 mln zł i był wyższy o 13,3%. Poprawę tego wyniku odnotowano w trzech sekcjach przemysłu, największą – w górnictwie i wydobywaniu – wzrost z 2293,3 mln zł do 7843,9 mln zł oraz w wytwarzaniu i zaopatrywaniu w energię elektryczną, gaz, parę wodną i gorącą wodę z 15474,2 mln zł do 20072,8 mln zł. W przetwórstwie przemysłowym wynik finansowy brutto wzrósł z 66203,9 mln zł do 67672,0 mln zł tj. o 2,2 %. Pogorszenie tego wyniku odnotowano jedynie w sekcji dostawa wody; gospodarowanie ściekami i odpadami; rekultywacja – z 2064,9 mln zł do 1907,3 mln zł. Na wynik finansowy brutto składały się: zysk brutto w wysokości 106285,5 mln zł (wzrost w skali roku o 10,6%) oraz strata brutto – 8789,5 mln zł (spadek o 12,9%).

Wynik finansowy netto wyniósł 83371,3 mln zł, i był o 13,4% wyższy niż w 2016 r. Na wynik finansowy netto złożył się zysk netto w wysokości 92039,7 mln zł, uzyskany przez 82,9% przedsiębiorstw (przed rokiem 83,7%) oraz strata netto w wysokości 8668,4 mln zł.

W efekcie szybszego tempa wzrostu przychodów z całokształtu działalności (o 9,2% w skali roku) niż kosztów ich uzyskania (wzrost o 8,9%) poprawił się wskaźnik poziomu kosztów z 93,7% w 2016 r. do 93,4%. Poprawiły się również wskaźniki rentowności obrotu brutto – z 6,3% do 6,6%, oraz rentowności obrotu netto – z 5,4% do 5,6%. Wzrosły wartości wskaźnika płynności finansowej II stopnia – z 101,4% do 102,5% oraz III stopnia – z 148,9 % do 151,0%. Obniżył się nieznacznie natomiast wskaźnik płynności finansowej I stopnia – z 36,9% do 36,5%. Wskaźnik rentowności ze sprzedaży produktów, towarów i materiałów był gorszy niż przed rokiem i wyniósł 6,2% (wobec 6,4% w 2016 r.)

Wartość **aktywów obrotowych** przedsiębiorstw przemysłowych na koniec 2017 r. wyniosła 506136,8 mln zł i była o 7,4% wyższa niż w 2016 r. Największy wzrost zaobserwowano w wartości zapasów – o 9,0% i w należnościach krótkoterminowych – o 8,5%, mniejszy natomiast w inwestycjach krótkoterminowych – o 4,7%. Wartość krótkoterminowych rozliczeń międzyokresowych zmniejszyła się o 5,5% w porównaniu z 2016 r.

W 2017 r. **nakłady inwestycyjne ogółem** przedsiębiorstw przemysłowych (prowadzących księgi rachunkowe, w których liczba pracujących przekracza 49 osób) wyniosły 77,4 mld złotych i były (w cenach bieżących) o 0,5% niższe niż przed rokiem (wobec spadku o 7,9% w 2016 r.). Spadek nakładów odnotowano w górnictwie i wydobywaniu – o 11,2% (przed rokiem spadek – o 6,8%), w wytwarzaniu i zaopatrywaniu w energię elektryczną, gaz, parę wodną i gorącą wodę – o 11,0% (przed rokiem spadek – o 18,6%). Wzrost nakładów wystąpił w dostawie wody; gospodarowaniu ściekami i odpadami; rekultywacji – o 5,7% (przed rokiem spadek – o 51,3%) oraz w przetwórstwie przemysłowym – o 5,2% (wobec wzrostu o 4,4% w 2016 r.).

Executive summary

Sold production of industry

In enterprises employing more than 9 persons, **sold production of industry** in 2017 was by 6.5% higher than in the previous year (an increase of 3.1% in 2016). Three sections of industry saw an increase in production: manufacturing – by 7.3% (an increase of 4.1% in the previous year), in electricity, gas, steam and air conditioning supply – by 5.5% (a decrease of 3.5% in the previous year) and in water supply; sewerage, waste management and remediation activities – by 3.1% (an increase of 3.0% in 2016). Sold production in mining and quarrying continued to fall – by 7.4% (a decrease of 5.2% in the previous year). In 2017, an increase in sold production was reported in 30 (out of 34) industry divisions, which share accounted for 97.0% of the total industrial production value.

In comparison with 2016, in the structure of sold production, the share of manufacturing increased (from 86.9% to 87.2%). A decrease was observed in the share of electricity, gas, steam and air conditioning supply (from 7.2% to 6.9%) as well as in water supply; sewerage, waste management and remediation activities (from 2.4% to 2.3%). In mining and quarrying, the share remained at the same level (3.5%).

In 2017, as compared to 2016, an increase was reported in all main industrial groupings. The sales of capital goods increased by 7.8%, intermediate goods – by 7.7%, durable and non-durable consumer goods – by 6.8% each, whereas the energy – by 1.5%.

Labour productivity in industry measured by sold production per paid employee, in 2017, was by 3.2% higher than in the previous year (an increase of 0.9% in 2016). The highest growth in labour productivity was noted in electricity, gas, steam and air conditioning supply – by 6.9%, while lesser increase was observed in manufacturing – by 3.2% and in water supply; sewerage, waste management and remediation activities – by 0.7%. In the section mining and quarrying, labour productivity was by 3.0% lower than in the previous year.

Prices

In 2017, an increase **in prices of sold production of industry**, as compared to the previous year, was observed – by 2.9% (a slight decrease of 0.1% in 2016). The highest increase in prices was reported in mining and quarrying – by 19.5% (a decrease of 1.4% in 2016), of which in mining of coal and lignite – by 31.5%. The lower growth occurred in water supply; sewerage, waste management and remediation activities – by 2.7% (an increase of 1.5% in the previous year) and in manufacturing – by 2.4% (an increase of 0.1% in 2016). In electricity, gas steam and air conditioning supply, an increase in prices was slight – by 0.2% (a decrease of 2.3% in the previous year).

Employment

Average paid employment in industry (in enterprises employing more than 9 persons) in 2017 equalled 2649.9 thousand persons and was by 3.2% higher than in 2016. The grow was influenced by increase in the average paid employment in manufacturing – by 4.0% and in water supply; sewerage, waste management and remediation activities – by 2.4%. In other sections, average paid employment decreased: in mining and quarrying – by 4.5% and in electricity, gas, steam and air conditioning supply – by 1.3%.

Wages and salaries

In 2017, **average monthly gross wages and salaries in industry** (in enterprises employing more than 9 persons) equalled 4569.41 zł, and was by 5.6% higher than in 2016. An increase in wages and salaries was observed in all sections of industry. The largest growth occurred in mining and

quarrying and in manufacturing – by 6.3% each, while the lower growth was recorded in water supply; sewerage, waste management and remediation activities – by 3.5% and in electricity, gas, steam and air conditioning supply – by 2.8%.

Finance of industrial enterprises

In 2017, **financial results of industrial enterprises** (keeping accounting ledgers and employing more than 49 persons) were better than in the previous year. As a result of faster growth of revenues from total activity than the costs of obtaining revenues from total activity, the cost level indicator went down.

There was a significant improvement in result on financial activity – from 1178.7 mln zł to 7655.3 mln zł and the result on other operating activity – from 636.2 mln zł to 2136.1 mln zł. Financial result from the sale of products, goods and materials increased from 84221.2 mln zł to 87704.6 mln zł and was by 4.1% higher than in 2016.

In 2017, gross financial result equalled 97496.0 mln zł and was by 13.3% higher than in 2016. The improvement of this result was noted in three sections of industry, the largest one in mining and quarrying – from 2293.3 mln zł to 7843.9 mln zł and in electricity, gas, steam and air conditioning supply – from 15474.2 mln zł to 20072.8 mln zł. In manufacturing, gross financial result increased from 66203.9 mln zł, to 67672.0 mln zł (an increase by 2.2%). The deterioration of gross financial result was noted only in section water supply; sewerage, waste management and remediation activities – from 2064.9 mln zł to 1907.3 mln zł. Gross financial result consisted of gross profit of 106285.5 mln zł (an increase of 10.6% y-o-y) and gross loss of 8789.5 mln zł (a decrease of 12.9% y-o-y).

Net financial result equalled 83371.3 mln zł and was by 13.4% higher than in 2016. It comprised net profit amounting to 92039.7 mln zł and it was generated by 82.9% of enterprises (83.7% in the preceding year) and net loss of 8668.4 mln zł.

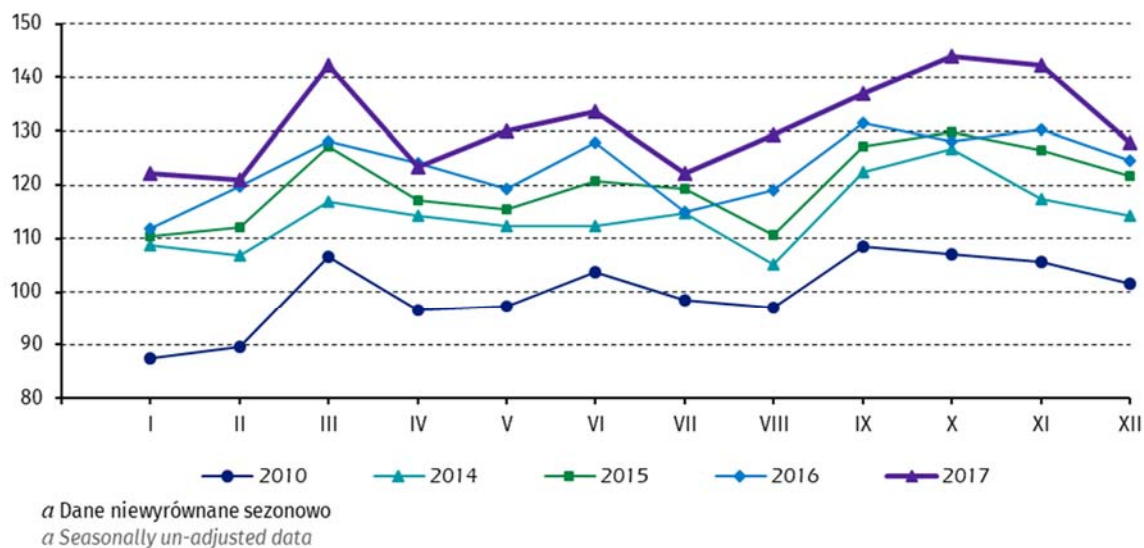
As a result of faster growth of revenues from total activity (an increase of 9.2% y-o-y) than that of the costs of obtaining revenues from total activity (an increase of 8.9% y-o-y), the cost level indicator improved from 93.7% in 2016 to 93.4%. The improvement was also seen in profitability rate of gross turnover – from 6.3% to 6.6% as well as in profitability rate of net turnover – from 5.4% to 5.6%. An increase was observed in the second degree financial liquidity ratio – from 101.4% to 102.5% and the third degree financial liquidity ratio – from 148.9% to 151.0%. A slight deterioration was recorded in the first degree financial liquidity ratio – from 36.9% to 36.5%. Profitability rate in sales of products, goods and materials worsened as compared to the previous year and amounted to 6.2% (an increase of 6.4% in 2016).

The value of **current assets** in industrial enterprises at the end of 2017 was noted at the level of 506136.8 mln zł and was by 7.4% higher than in 2016. The largest increase was observed in the value of stocks – by 9.0% and short-term dues – by 8.5%, whereas less in short-term investments – by 4.7%. The value of inter-period settlements decreased – by 5.5% as compared to 2016.

In 2017, **total investment outlays** of industrial enterprises (keeping accounting ledgers, employing more than 49 persons) amounted to 77.4 bn zł and decreased by 0.5% (in current prices) as compared to the previous year (a decrease of 7.9% in 2016). A decrease in investment outlays was noted in mining and quarrying – by 11.2% (against a decrease of 6.8% in the preceding year), in electricity, gas, steam and air conditioning supply – by 11.0% (a decrease of 18.6% in 2016). A growth of outlays was noted in water supply; sewerage, waste management and remediation activities – by 5.7% (a decrease of 51.3% in the preceding year) and in manufacturing – by 5.2% (against an increase of 4.4% in 2016).

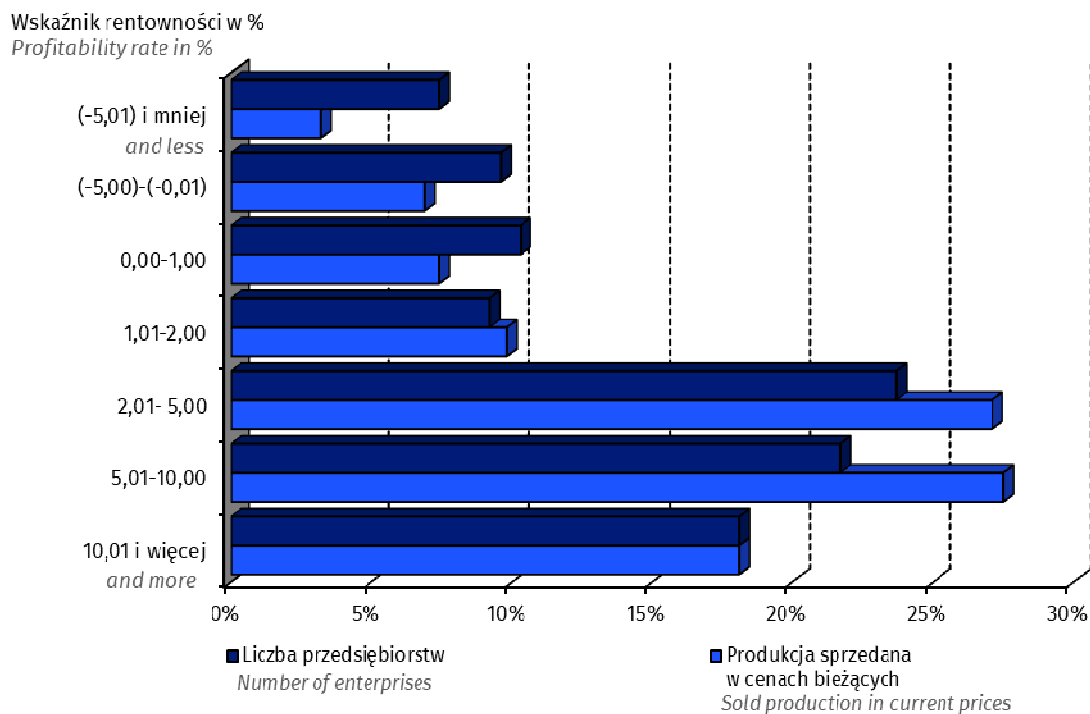
Wykres 1. Produkcja sprzedana przemysłu^a w cenach stałych (przeciętna miesięczna 2010=100)

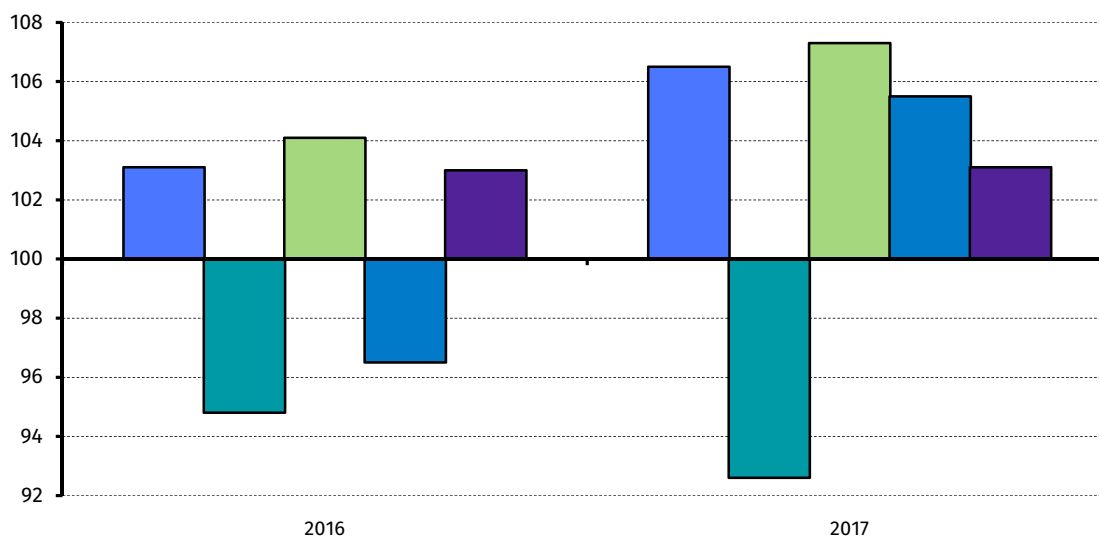
Chart 1. Sold production of industry^a in constant prices (monthly average 2010=100)



Wykres 2. Przedsiębiorstwa przemysłowe według wskaźnika rentowności obrotu netto w 2017 r.

Chart 2. Industrial enterprises by profitability rate of net turnover in 2017

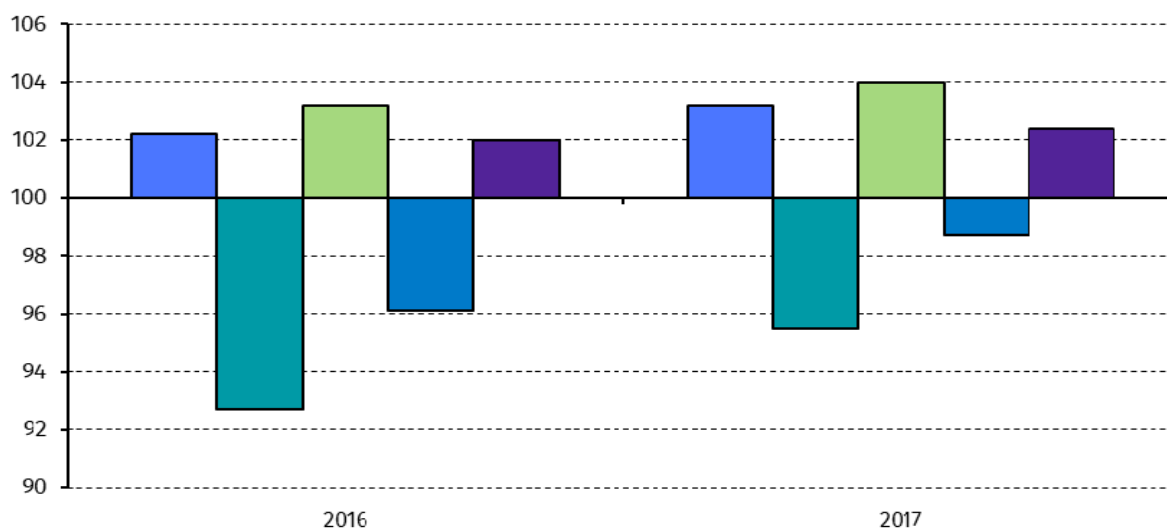


Wykres 3. Produkcja sprzedana przemysłu^a w cenach stałych według sekcji (rok poprzedni=100)Chart 3. Sold production of industry^a in constant prices by sections (previous year=100)

^a Dane niewyrównane sezonowo
a Seasonally un-adjusted data

Wykres 4. Przeciętne zatrudnienie w przemyśle według sekcji (rok poprzedni=100)

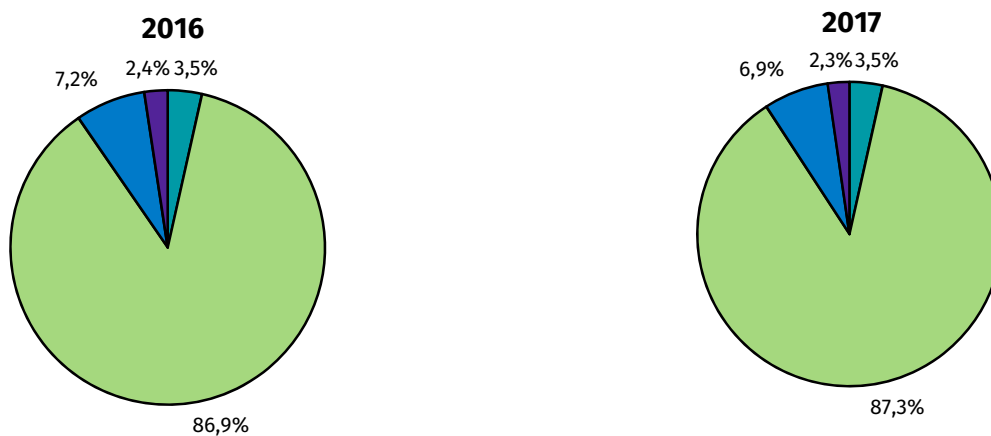
Chart 4. Average paid employment in industry by sections (previous year=100)



- Przemysł ogółem
Total industry
- Górnictwo i wydobywanie
Mining and quarrying
- Przetwórstwo przemysłowe
Manufacturing
- Wytwarzanie i zaopatrywanie w energię elektryczną, gaz, parę wodną i gorącą wodę
Electricity, gas, steam and air conditioning supply
- Dostawa wody; gospodarowanie ściekami i odpadami; rekultywacja
Water supply; sewerage, waste management and remediation activities

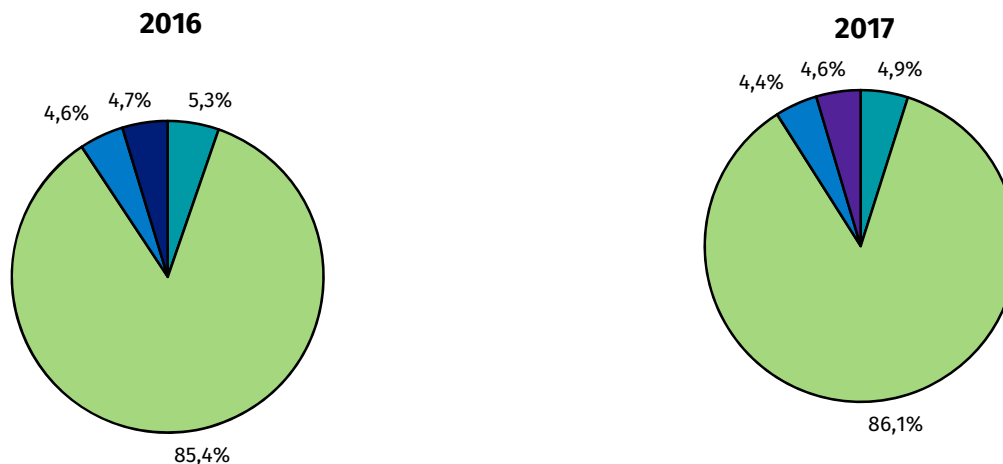
Wykres 5. Struktura produkcji sprzedanej przemysłu według sekcji (ceny bieżące)

Chart 5. Structure of sold production in industry by sections (current prices)



Wykres 6. Struktura przeciętnego zatrudnienia w przemyśle według sekcji

Chart 6. Structure of average paid employment in industry by sections



- Górnictwo i wydobywanie
Mining and quarrying
- Przetwórstwo przemysłowe
Manufacturing
- Wytwarzanie i zaopatrywanie w energię elektryczną, gaz, parę wodną i gorącą wodę
Electricity, gas, steam and air conditioning supply
- Dostawa wody; gospodarowanie ściekami i odpadami; rekultywacja
Water supply; sewerage, waste management and remediation activities

Wykres 7. Przeciętne miesięczne wynagrodzenia brutto w przemyśle według sekcji (rok poprzedni=100)

Chart 7. Average monthly gross wages and salaries in industry by sections (previous year=100)

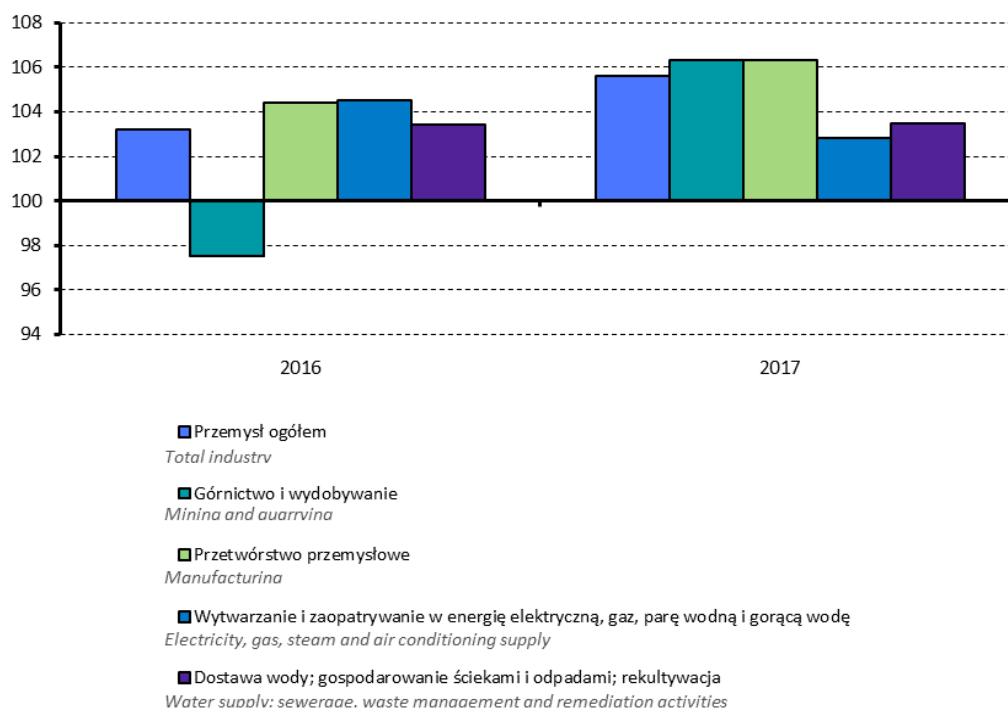
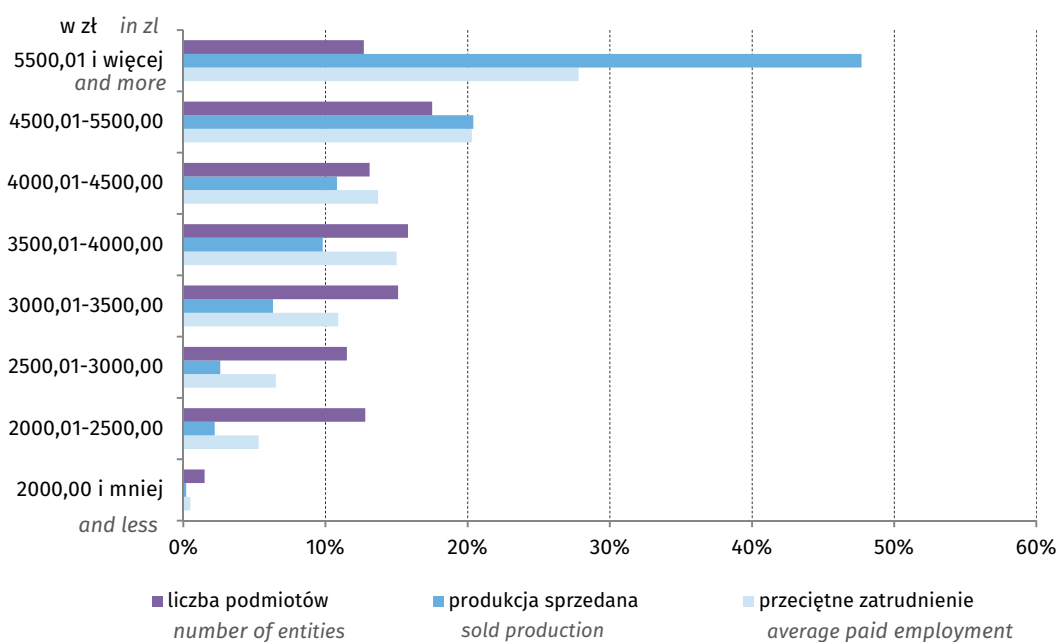
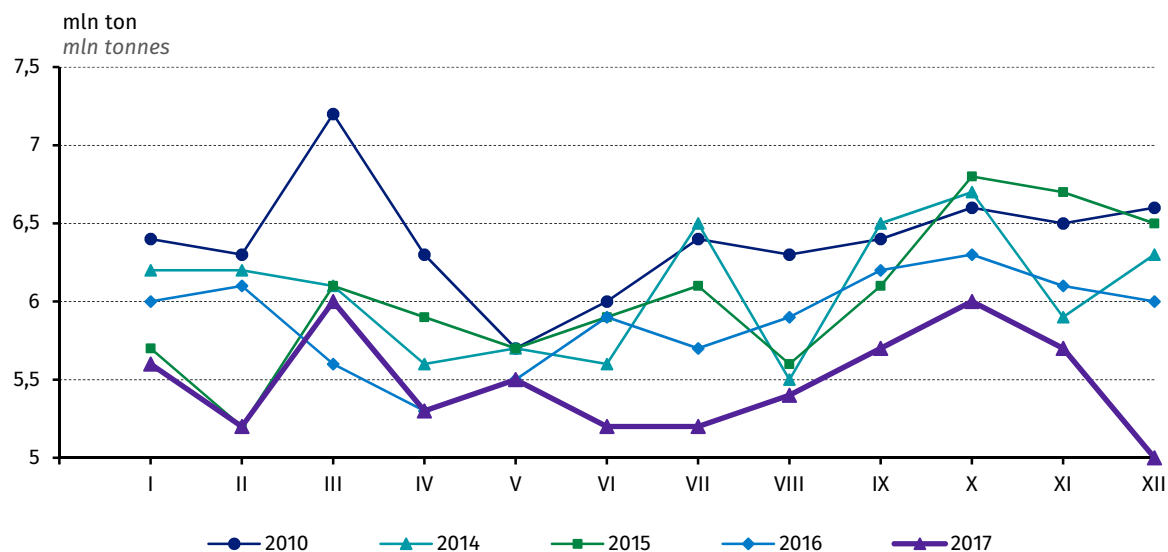
**Wykres 8. Przedsiębiorstwa przemysłowe według wysokości przeciętnego miesięcznego wynagrodzenia brutto w 2017 r.**

Chart 8. Industrial enterprises by amount of average monthly gross wages and salaries in 2017



Wykres 9. Wydobycie węgla kamiennego^a

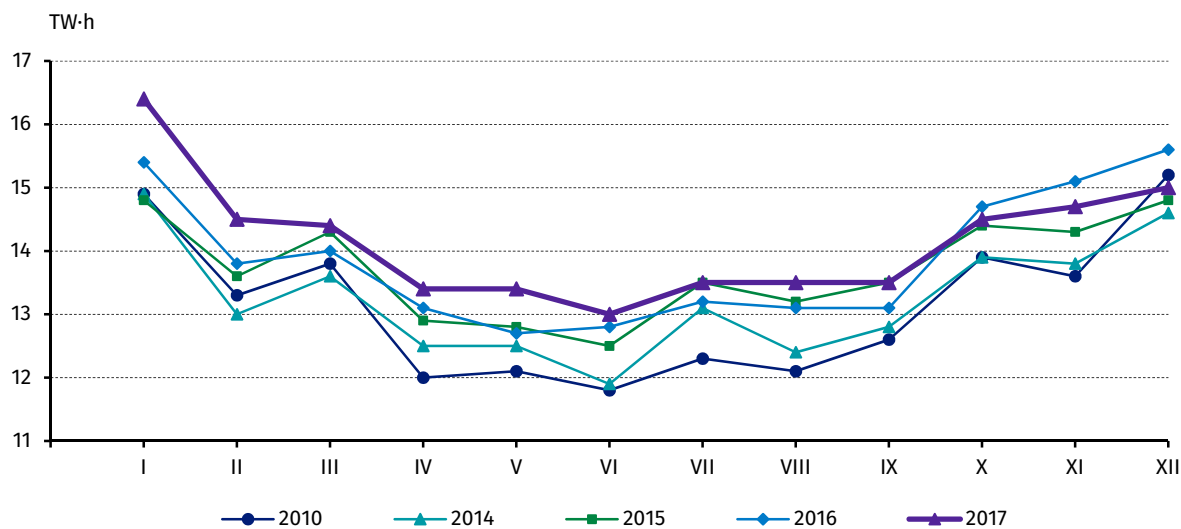
Chart 9. Extraction of hard coal^a

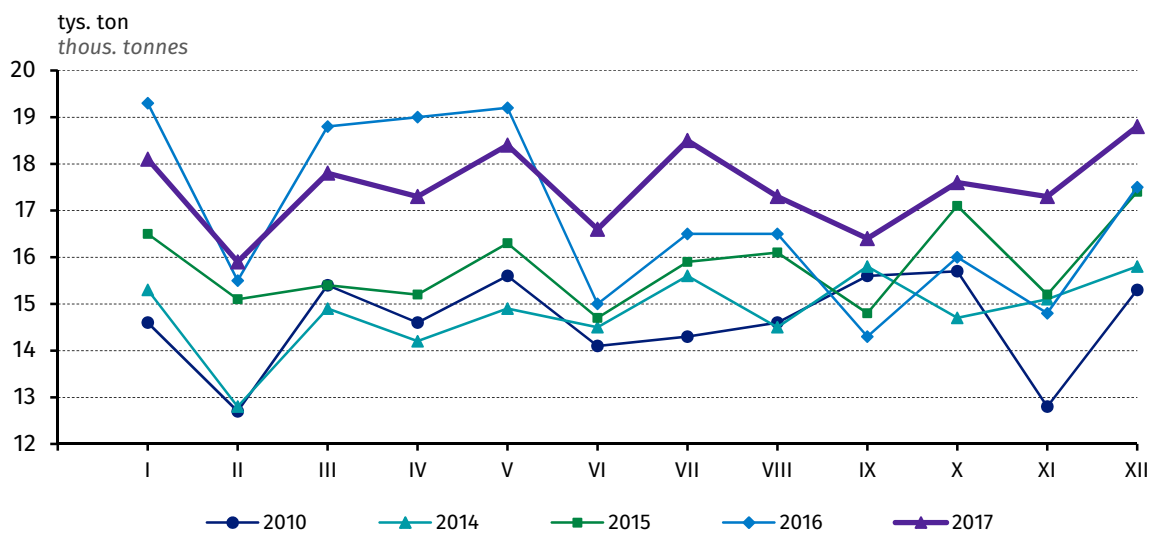


^a Z wyłączeniem brykietów i podobnych paliw stałych
^a Excluding coal briquettes and similar solid fuels

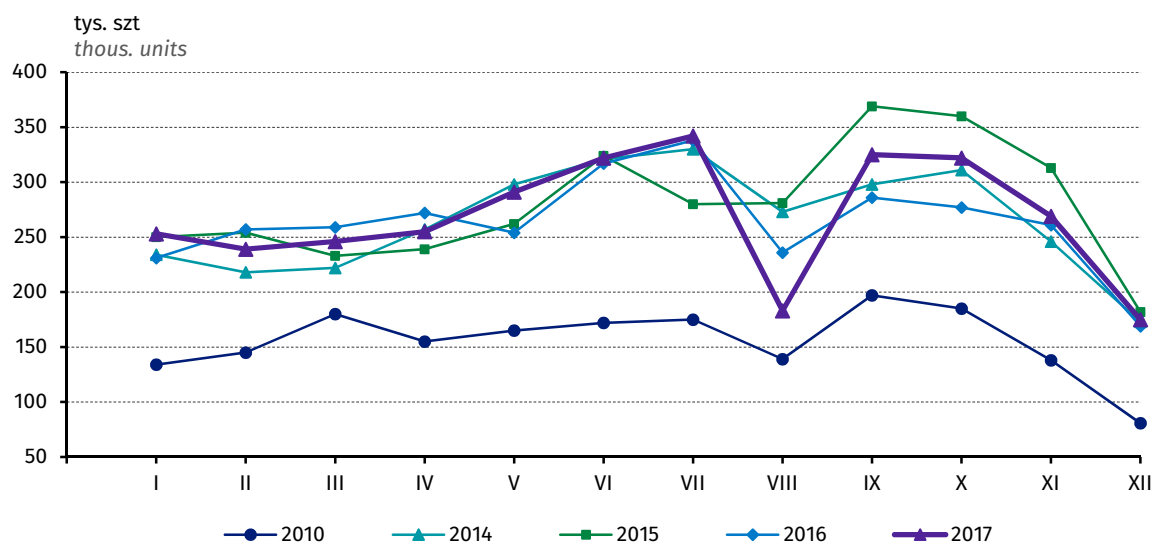
Wykres 10. Produkcja energii elektrycznej

Chart 10. Production of electricity



Wykres 11. Produkcja masła^aChart 11. Production of butter^a

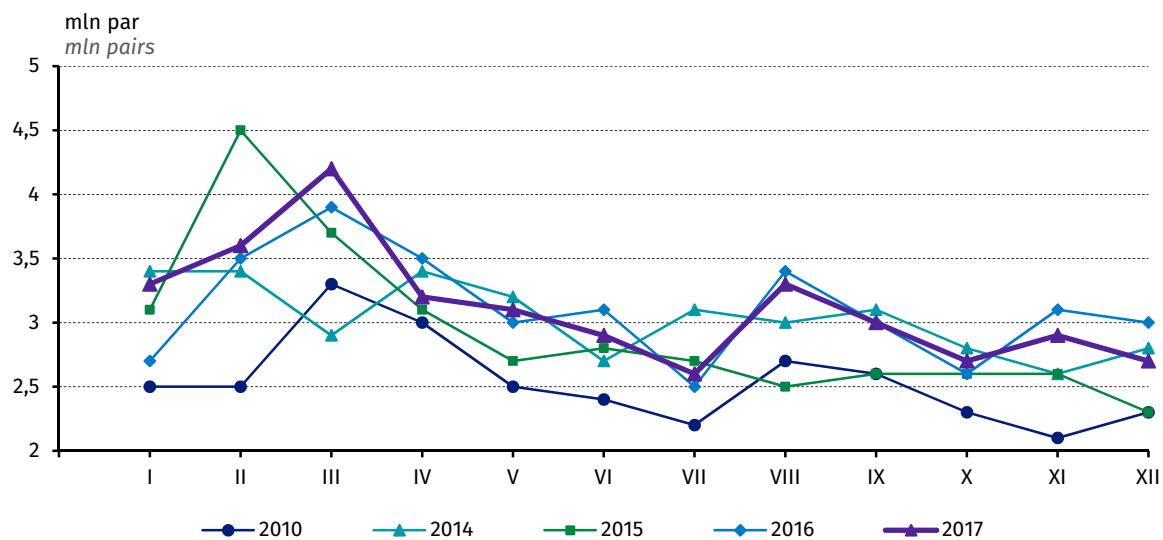
a łącznie z pozostałymi tłuszczami do smarowania
a Including other dairy spreads

Wykres 12. Produkcja chłodziarek i zamrażarek^bChart 12. Production of refrigerators and freezers^b

b Typu domowego; łącznie z chłodziarko-zamrażarkami
b Household type; including combined refrigerators-freezers

Wykres 13. Produkcja obuwia^a

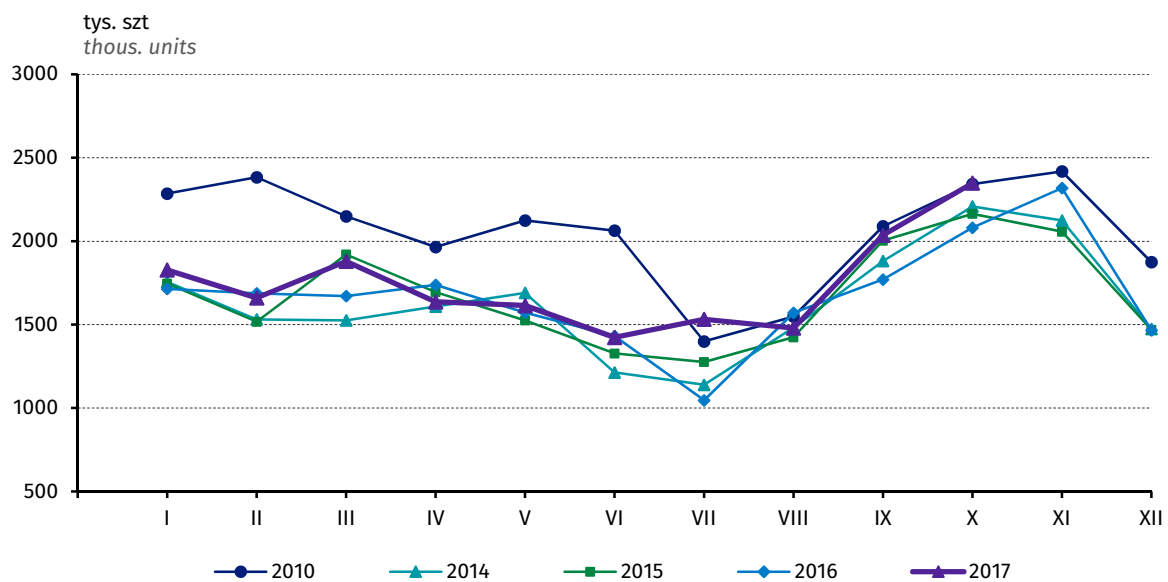
Chart 13. Production of footwear^a



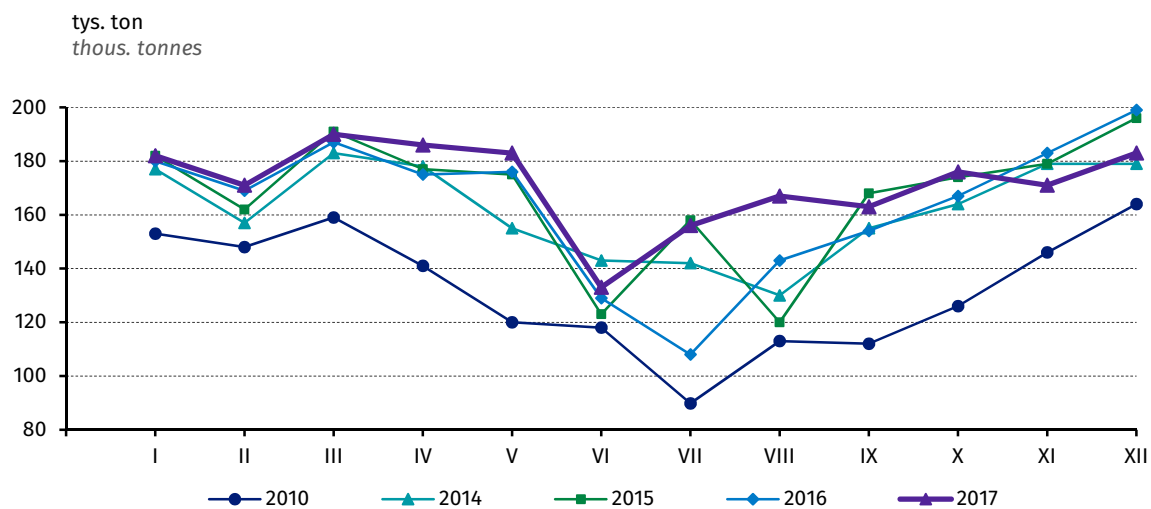
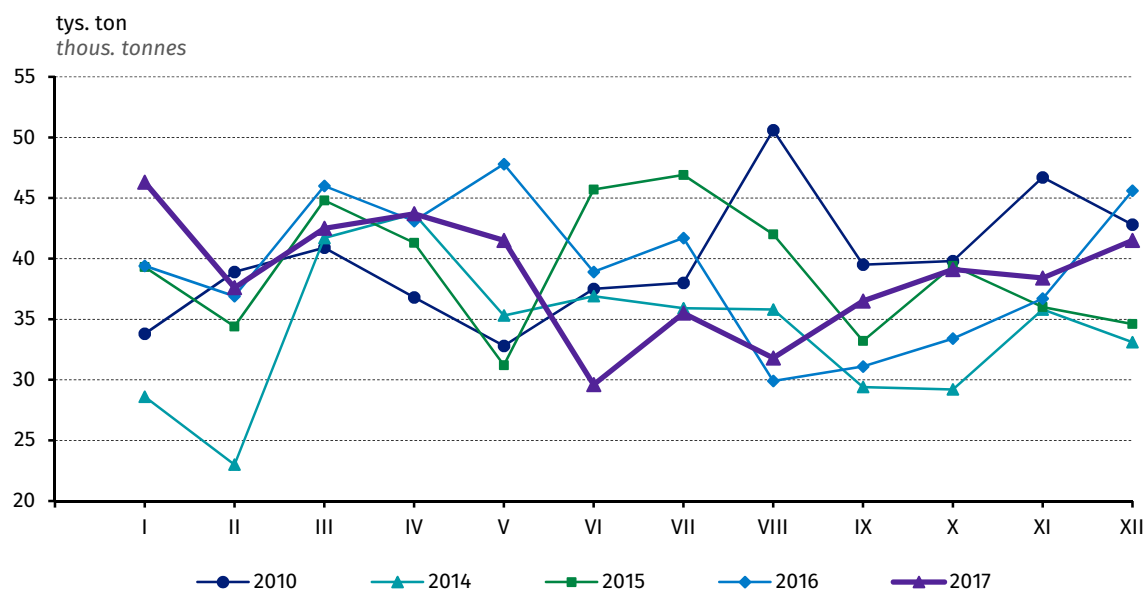
a łącznie z gumowym
a Including rubber

Wykres 14. Produkcja odbiorników telewizyjnych^b

Chart 14. Production of television receivers^b



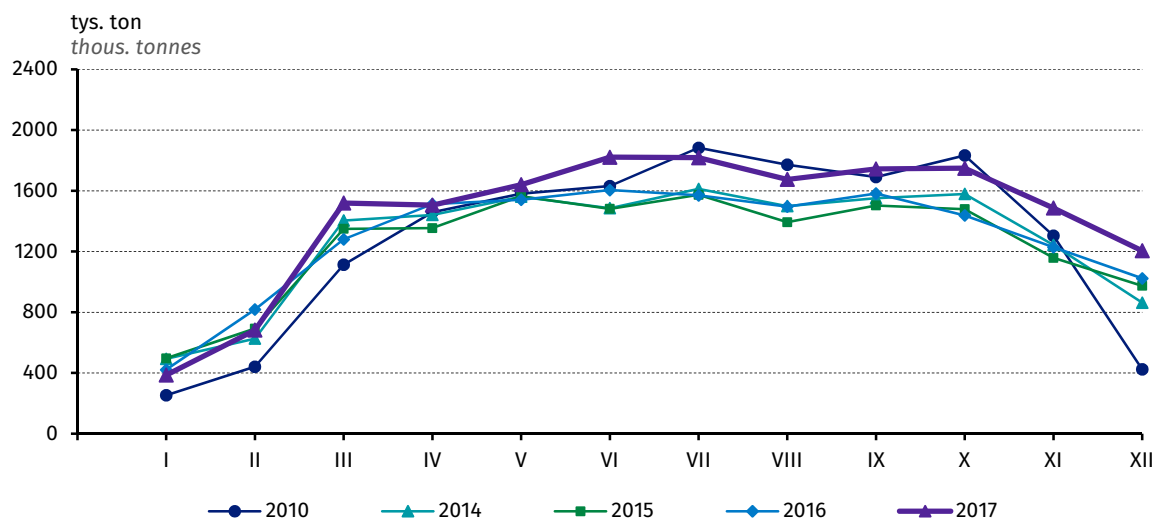
b łącznie z monitorami ekranowymi; z wyjątkiem stosowanych do komputerów
b Including monitors; excluding used for computers

Wykres 15. Produkcja nawozów azotowych^aChart 15. Production of nitrogenous fertilizers^a**Wykres 16. Produkcja nawozów fosforowych^a**Chart 16. Production of phosphatic fertilizers^a

^a Mineralnych lub chemicznych łącznie z wieloskładnikowymi w przeliczeniu na czysty składnik
^a Mineral or chemical including mixed fertilizers in terms of pure ingredient

Wykres 17. Produkcja cementu^a

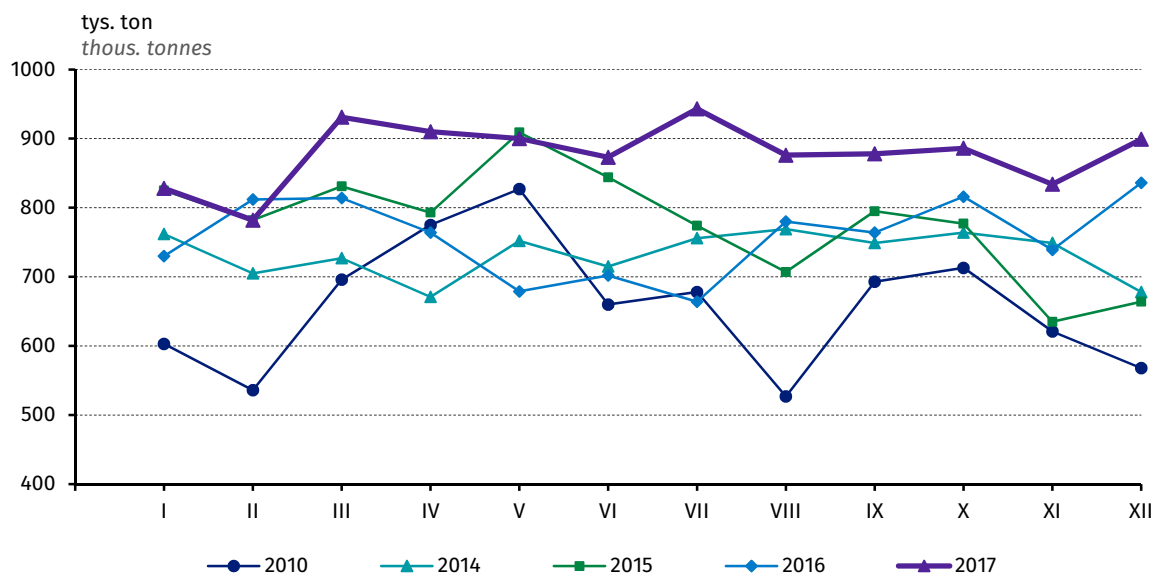
Chart 17. Production of cement^a



^a Portlandzki, glinowy, żuźłowy i podobne rodzaje cementu hydraulicznego
^a Portland, aluminous, slag and other hydraulic cement

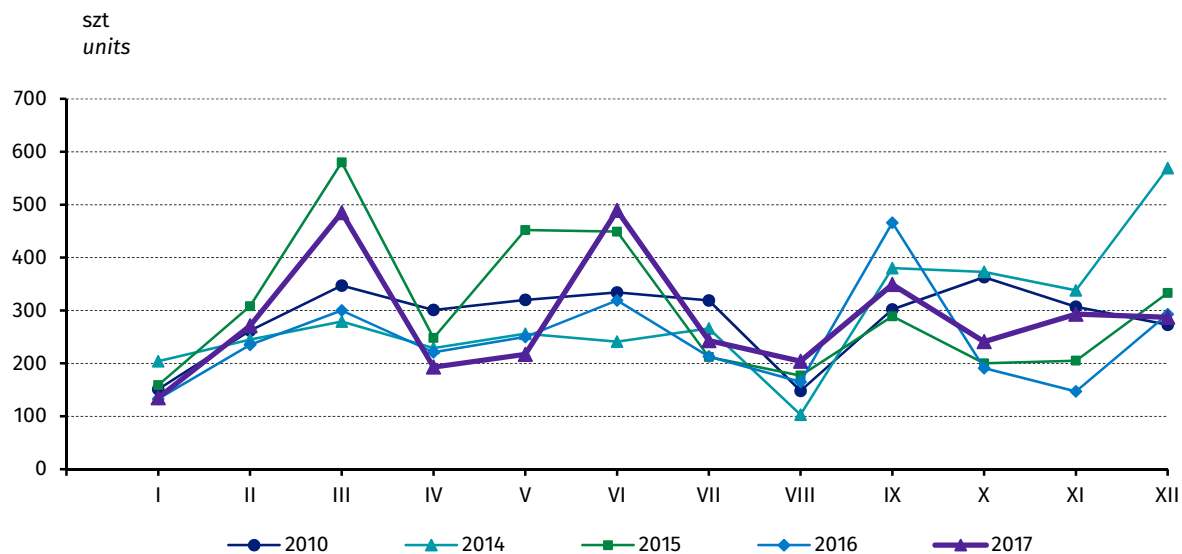
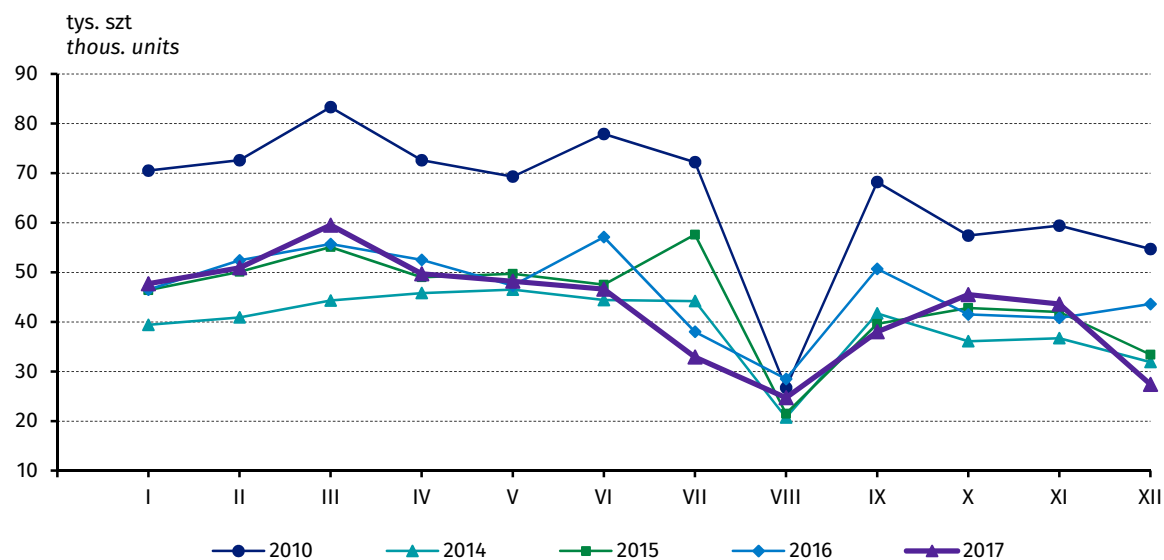
Wykres 18. Produkcja stali surowej

Chart 18. Production of crude steel



Wykres 19. Produkcja ciągników rolniczych

Chart 19. Production of agricultural tractors

**Wykres 20. Produkcja samochodów osobowych^a**Chart 20. Production of passenger cars^a

^a Z wyłączeniem samochodów kempingowych, pojazdów śniegowych, do golfa i podobnych
^a Excluding motor caravans, snowmobiles, golf cars and similar vehicles

UWAGI OGÓLNE

1. Źródła i zakres danych

Dane prezentowane w publikacji dotyczą podmiotów prowadzących działalność gospodarczą zaliczoną, zgodnie z Polską Klasyfikacją Działalności PKD 2007, do przemysłu tj. do sekcji: "Górnictwo i wydobywanie", "Przetwórstwo przemysłowe", "Wytwarzanie i zaopatrywanie w energię elektryczną, gaz, parę wodną, gorącą wodę i powietrze do układów klimatyzacyjnych" oraz "Dostawa wody; gospodarowanie ściekami i odpadami oraz działalność związana z rekultywacją", a w zakresie produkcji wyrobów również podmiotów prowadzących inne rodzaje działalności – produkujących wyroby przemysłowe. PKD 2007 została opracowana na podstawie Statystycznej Klasyfikacji Działalności Gospodarczej we Wspólnocie Europejskiej – Statistical Classification of Economic Activities in the European Community – NACE Rev. 2 i wprowadzona z dniem 1 stycznia 2008 r. rozporządzeniem Rady Ministrów z dnia 24 grudnia 2007 r. (Dz.U. Nr 251, poz. 1885).

Publikacje opracowano wykorzystując dane pozyskane na miesięcznych meldunkach o: działalności gospodarczej – na formularzach DG-1, produkcji i zapasach – P-02, miesięcznych sprawozdań o cenach producentów – C-01 oraz kwartalnych sprawozdań sporządzanych na formularzu F-01/I-01.

Prezentowane dane dotyczą:

- w tabl. 1, 3-4, 7-10, 13 – podmiotów o liczbie pracujących powyżej 9 osób,
- w tabl. 11-12 – podmiotów, których liczba pracujących przekracza 49 osób oraz 10% reprezentacji podmiotów o liczbie pracujących od 10 do 49 osób,
- w tabl. 14 i 21 – podmiotów o liczbie pracujących powyżej 49 osób,
- w tabl. 2, 15-20, 22-23 – podmiotów prowadzących księgi rachunkowe, o liczbie pracujących powyżej 49 osób,
- w tabl. 5 i 6 – podmiotów – producentów wyrobów przemysłowych o liczbie pracujących powyżej 49 osób, w przypadku producentów energii elektrycznej – bez względu na liczbę pracujących. Dane roczne w tabl. 5 korygowane są w II kwartale o wyniki obejmujące producentów wyrobów przemysłowych, o liczbie pracujących od 10 do 49 osób.

Grupowania wyrobów dokonuje się zgodnie z nomenklaturą PRODPOL, opracowaną na podstawie Polskiej Klasyfikacji Wyrobów i Usług (PKWiU 2015) oraz Listy PRODCOM. PKWiU 2015 została wprowadzona rozporządzeniem Rady Ministrów z dnia 4 września 2015 r. (Dz.U. z 2015 r., poz. 1676) do stosowania od dnia 1 stycznia 2016 r., w statystyce, ewidencji i dokumentacji oraz rachunkowości, a także w urzędowych rejestrach i systemach informacyjnych administracji publicznej.

Dane według sekcji, działów i grup PKD opracowano metodą przedsiębiorstw oraz zgodnie z każdorazowym stanem organizacyjnym.

Wskaźniki dynamiki produkcji sprzedanej podano na podstawie wartości w cenach stałych. Jako ceny stałe przyjęto ceny stałe 2010 r. (średnie ceny bieżące 2010 r.). Wskaźniki dynamiki przy podstawie przeciętna miesięczna 2010 = 100 obliczono metodą nawiązania łańcuchowego.

Wskaźniki produkcji wyrównane sezonowo przy pomocy programu JDEMETRA+ i procedury TRAMO/SEATS – zawierają trend oraz składnik nieregularny. Wyrównanie sezonowe polega na eliminacji efektu zmienności kalendarzowej i zmienności dni roboczych (różnice czasu pracy w kolejnych miesiącach) oraz efektu sezonowości (coroczne, regularne odchylenia od trendu obserwowane w cyklu rocznym).

Liczby względne (wskaźniki, odsetki) obliczono z reguły na podstawie danych bezwzględnych, wyrażonych z większą dokładnością niż podano w tablicach.

Sumy niektórych danych miesięcznych mogą nie być zgodne z danymi narastającymi.

Ze względu na zaokrąglenia danych, w niektórych przypadkach sumy składników mogą się różnić od podanych wielkości "ogółem".

2. Objasnienia podstawowych pojęć

Produkcja sprzedana dotyczy całokształtu działalności podmiotu gospodarczego, tj. zarówno działalności przemysłowej, jak i nieprzemysłowej.

Produkcja sprzedana przemysłu obejmuje:

- 1) wartość sprzedanych wyrobów gotowych, półfabrykatów i części własnej produkcji (niezależnie od tego, czy otrzymano za nie należne opłaty);
- 2) wartość robót i usług świadczonych odpłatnie, tj. zarówno przemysłowych, jak i nieprzemysłowych;
- 3) zryczałtowaną odpłatność agenta w przypadku zawarcia umowy na warunkach zlecenia lub pełne przychody agenta w przypadku zawarcia umowy agencyjnej;
- 4) wartość produktów wytworzonych niezaliczonych do sprzedaży, traktowanych na równi ze sprzedażą, tj.: wartość własnych wyrobów przekazanych do własnych punktów sprzedaży detalicznej, jak również do własnych zakładów gastronomicznych i do własnych hurtowni, wartość wykonanych świadczeń na rzecz funduszu świadczeń socjalnych, wykonanych i przekazanych wyrobów i usług własnej produkcji na powiększenie wartości własnych środków trwałych, nieodpłatnie przekazanych wyrobów i usług na potrzeby reprezentacji i reklamy, przekazanych wyrobów i usług na potrzeby osobiste podatnika i pracowników oraz darowizny wyrobów i świadczonych usług bez pobrania zapłaty.

Dane o wartości produkcji sprzedanej prezentuje się bez podatku od towarów i usług (VAT) i podatku akcyzowego, natomiast łącznie z wartością dotacji przedmiotowych tj. dotacji do wyrobów i usług – w tzw. cenach bazowych.

Wskaźnik nowe zamówienia w przemyśle służy ocenie przyszłej produkcji i pokazuje rozwój popytu na wyroby i usługi przemysłowe w wybranych działach sekcji „Przetwórstwo przemysłowe” – działy 13, 14, 17, 20, 21, 24 – 30 według PKD 2007. Zamówienia w przemyśle określane są jako wartość kontraktów (bez podatku od towarów i usług – VAT) wiążących producenta i stronę trzecią w zakresie dostarczania wyrobów i usług.

Obrót w przemyśle dotyczy całokształtu działalności podmiotu gospodarczego, tj. zarówno działalności przemysłowej, jak i nieprzemysłowej. Obejmuje on:

1. przychody netto ze sprzedaży w kraju i na eksport wytworzonych przez jednostkę produktów (wyrobów gotowych, półfabrykatów oraz usług), a także opakowań, wyposażenia i usług obcych, jeżeli są one fakturowane odbiorcom łącznie z produktami;
2. przychody ze sprzedaży towarów i materiałów (tj. nabytych w celu odsprzedaży w stanie nieprzetworzonym rzeczowych aktywów obrotowych oraz produktów przez siebie wytworzonych jeśli sprzedawane są one w sieci własnych sklepów obok towarów obcej produkcji).

Dane o wartości obrotu prezentuje się bez podatku od towarów i usług (VAT) i podatku akcyzowego.

Przeciętne wynagrodzenie miesięczne nominalne przypadające na 1 zatrudnionego obliczono przyjmując: wynagrodzenia osobowe, bez wynagrodzeń osób wykonujących pracę nakładczą oraz uczniów, a także osób zatrudnionych za granicą, wypłaty z tytułu udziału w zysku lub w nadwyżce bilansowej w spółdzielniach, dodatkowe wynagrodzenia roczne dla pracowników jednostek sfery budżetowej oraz honoraria wypłacane niektórym grupom pracowników za prace wynikające z umowy o pracę. Dane o przeciętnych wynagrodzeniach miesięcznych prezentuje się w ujęciu brutto.

Czas przepracowany to czas przepracowany w godzinach normalnych, tzn. w obowiązującym daną grupę pracowników wymiarze czasu pracy oraz w godzinach nadliczbowych, tzn. w czasie przepracowanym ponad obowiązujące pracownika normy czasu pracy.

Wskaźniki cen produkcji sprzedanej przemysłu opracowano na podstawie miesięcznego badania cen wyrobów i usług faktycznie uzyskiwanych przez dobrane w sposób celowy podmioty

gospodarcze zaklasyfikowane do sekcji: "Górnictwo i wydobywanie", "Przetwórstwo przemysłowe", "Wytwarzanie i zaopatrywanie w energię elektryczną, gaz, parę wodną, gorącą wodę i powietrze do układów klimatyzacyjnych" oraz "Dostawa wody; gospodarowanie ściekami i odpadami oraz działalność związana z rekultywacją".

Wskaźniki cen dla każdego rodzaju działalności, przy podstawie analogiczny okres roku poprzedniego = 100, obliczane są jako średnie wskaźników cen agregatów niższych szczebli ważone wartością ich sprzedaży z 2010 r., która jest aktualizowana miesięcznie o zmiany cen i zmiany struktury sprzedaży zachodzące w kolejnych miesiącach roku, którego dotyczą wskaźniki cen. Wskaźniki cen obrazują dynamikę cen wynikającą z faktycznie wprowadzonych zmian cen, jak i zmian w strukturze asortymentowej sprzedaży i strukturze odbiorców.

Dane dotyczące wyników finansowych przedsiębiorstw zgodne są z ustawą o rachunkowości z dnia 29 września 1994 r. (tekst jednolity – Dz. U. 2016 poz. 1047).

Przychody z całokształtu działalności (kwoty otrzymane i należne) obejmują:

- 1) przychody netto ze sprzedaży (łącznie z dotacjami do produktów), wytworzonych przez podmiot produktów (wyrobów gotowych, półfabrykatów i usług), a także opakowań, wyposażenia i usług obcych, jeżeli są one fakturowane odbiorcom łącznie z produktami;
- 2) przychody netto ze sprzedaży towarów i materiałów (tj. nabytych w celu odsprzedaży w stanie nieprzetworzonym rzeczowych aktywów obrotowych oraz produktów przez siebie wytworzonych, jeśli sprzedawane są one w sieci własnych sklepów obok towarów obcej produkcji), łącznie z kwotami należnymi z tytułu sprzedaży opakowań wielokrotnego użytku;
- 3) pozostałe przychody operacyjne, tj. przychody związane pośrednio z podstawową działalnością jednostki, a w szczególności: zysk ze zbycia niefinansowych aktywów trwałych (środków trwałych, środków trwałych w budowie, wartości niematerialnych i prawnych, inwestycji w nieruchomości i prawa), otrzymane nieodpłatnie, w tym w drodze darowizny aktywa (środki pieniężne), odszkodowania, rozwiązane rezerwy, korekty odpisów aktualizujących wartość aktywów niefinansowych, przychody z działalności socjalnej, przychody z najmu lub dzierżawy środków trwałych albo inwestycji w nieruchomości i prawa;
- 4) przychody finansowe, tj. przychody z tytułu dokonanych przez podmiot operacji finansowych: kwoty należne z tytułu dywidend i udziałów w zysku, odsetki od udzielanych pożyczek, odsetki od lokat terminowych, odsetki za zwłokę, zysk ze zbycia inwestycji, zmniejszenia odpisów aktualizacyjnych wartości inwestycji wobec całkowitego lub częściowego ustania przyczyn powodujących trwałą utratę ich wartości, nadwyżkę dodatnich różnic kursowych nad ujemnymi.

Koszty uzyskania przychodów z całokształtu działalności obejmują:

- 1) koszt własny sprzedanych produktów (wyrobów i usług), tj. koszty ogółem pomniejszone o koszt wytworzenia świadczeń na własne potrzeby jednostki i skorygowane o zmianę stanu produktów;
- 2) wartość sprzedanych towarów i materiałów według cen zakupu (nabycia); pozostałe koszty operacyjne, tj. koszty związane pośrednio z działalnością operacyjną jednostki, a w szczególności: stratę ze zbycia niefinansowych aktywów trwałych, tj. nadwyżkę wartości sprzedanych składników majątku trwałego nad przychodami z ich sprzedaży, amortyzację oddanych w dzierżawę lub najem
- 3) środków trwałych i środków trwałych w budowie, nieplanowane odpisy amortyzacyjne (odpisy z tytułu trwałej utraty wartości), poniesione kary, grzywny, odszkodowania, odpisane w części lub całość wierzytelności w związku z postępowaniem upadłościowym, układowym i naprawczym, utworzone rezerwy na pewne lub o dużym stopniu prawdopodobieństwa przyszłe zobowiązania (straty z transakcji gospodarczych w toku), odpisy aktualizujące wartość aktywów niefinansowych, koszty utrzymania obiektów działalności socjalnej, darowizny lub nieodpłatnie przekazane aktywa trwałe;
- 4) koszty finansowe, tj. m.in. odsetki od zaciągniętych kredytów i pożyczek, odsetki i dyskonto od wyemitowanych przez jednostkę obligacji, odsetki za zwłokę, stratę ze zbycia inwestycji,

odpisy z tytułu aktualizacji wartości inwestycji, nadwyżkę ujemnych różnic kursowych nad dodatnimi.

Wynik finansowy ze sprzedaży produktów, towarów i materiałów stanowi różnicę między przychodami netto osiągniętymi ze sprzedaży produktów, towarów i materiałów, a kosztami poniesionymi na ich uzyskanie (koszt własny sprzedanych produktów, towarów i materiałów).

Wynik finansowy brutto (zysk lub strata) jest sumą wyników finansowych: na sprzedaży produktów, towarów i materiałów, na pozostałej działalności operacyjnej oraz na operacjach finansowych;

Wynik finansowy netto (zysk lub strata) otrzymuje się po pomniejszeniu wyniku finansowego brutto o obowiązkowe obciążenia, które obejmują podatek dochodowy od osób prawnych i fizycznych oraz inne płatności wynikające z odrębnych przepisów.

Wskaźniki poziomu kosztów:

- 1) z całokształtu działalności jest to relacja kosztów uzyskania przychodów z całokształtu działalności do przychodów z całokształtu działalności;
- 2) ze sprzedaży produktów, towarów i materiałów jest to relacja kosztów uzyskania przychodów ze sprzedaży produktów, towarów i materiałów do przychodów netto ze sprzedaży produktów, towarów i materiałów.

Wskaźnik rentowności ze sprzedaży jest to relacja wyniku ze sprzedaży produktów, towarów i materiałów do przychodów netto ze sprzedaży produktów, towarów i materiałów.

Wskaźnik rentowności obrotu brutto jest to relacja wyniku finansowego brutto do przychodów z całokształtu działalności.

Wskaźnik rentowności obrotu netto jest to relacja wyniku finansowego netto do przychodów z całokształtu działalności.

Wskaźnik płynności finansowej I stopnia jest to relacja inwestycji krótkoterminowych do zobowiązań krótkoterminowych (bez funduszy specjalnych).

Wskaźnik płynności finansowej II stopnia jest to relacja inwestycji krótkoterminowych i należności krótkoterminowych do zobowiązań krótkoterminowych (bez funduszy specjalnych).

Wskaźnik płynności finansowej III stopnia jest to relacja aktywów obrotowych jednostki (zapasów, należności krótkoterminowych, inwestycji krótkoterminowych i krótkoterminowych rozliczeń międzyokresowych) do zobowiązań krótkoterminowych (bez funduszy specjalnych).

Aktywa obrotowe są częścią kontrolowanych przez jednostkę zasobów majątkowych wykorzystywanych w działalności operacyjnej o wiarygodnie określonej wartości, powstałych w wyniku przeszłych zdarzeń, które spowodują w przyszłości wpływ do jednostki korzyści ekonomicznych. Obejmują: zapasy (rzeczowe aktywa obrotowe) oraz krótkoterminowe: należności, inwestycje oraz rozliczenia międzyokresowe.

Należności krótkoterminowe obejmują ogół należności z tytułu dostaw i usług oraz całość lub część należności z innych tytułów niezaliczonych do aktywów finansowych, a które stają się wymagalne w ciągu 12 miesięcy od dnia bilansowego.

Zobowiązania krótkoterminowe (bez funduszy specjalnych) są ogółem zobowiązań z tytułu dostaw i usług, a także całością lub częścią pozostałych zobowiązań, które stają się wymagalne w ciągu 12 miesięcy od dnia bilansowego.

Zobowiązania długoterminowe są ogółem zobowiązań, których okres spłaty na dzień bilansowy jest dłuższy niż rok, z wyjątkiem zobowiązań z tytułu dostaw i usług.

GENERAL NOTES

1. Sources and the scope of data

The data presented in this publication concern entities performing business activities categorised, in accordance with the Polish Classification of Activities 2007 (PKD 2007), as industry, i.e. into the following sections: "Mining and quarrying", "Manufacturing", "Electricity, gas, steam and air conditioning supply" and also "Water supply; sewerage, waste management and remediation activities" and in regard to manufacture of products they also concern economic entities performing other kinds of activities – manufacturing industrial products. PKD 2007 was compiled on the basis of Statistical Classification of Economic Activities in the European Community – NACE Rev. 2 and introduced on 1st January 2008 by the decree of Council of Ministers dated 24 December 2007 (Journal of Laws No. 251, item 1885).

The publication was developed on the basis a result of monthly statistical survey on economic activity – DG-1, monthly survey on production and inventories – P-02, monthly survey on producer prices – C-01 and quarterly financial survey – F-01/I-01.

Presented data concern:

- in tables 1, 3-4, 7-10, 13 – entities employing more than 9 persons,
- in tables 11 and 12 – entities employing more than 49 persons and a 10% representation of entities with the number of employees within the range 10 to 49,
- in tables 14 and 21 – entities employing more than 49 persons,
- in tables 2, 15-20, 22-23 – entities keeping accounting ledgers and employing more than 49 persons,
- in tables 5 and 6 – producers of industrial products employing more than 49 persons, but in the case of producers of electricity - regardless of the number of employees. In the second quarter of the year, the annual data presented in table 5 are subject to revision taking into account the results from producers of industrial products, with the number of employees within the range 10 to 49.

Products are grouped according to PRODPOL nomenclature compiled on the basis of the Polish Classification of Goods and Services (PKWiU 2015) and PRODCOM List. PKWiU 2015 was introduced by the decree of Council of Ministers, dated 4 September 2015 (Journal of Laws of 2015, item 1676) that takes effect from 1 January 2016, in statistics, registration, documentation and accounting, and also in official registers and public administration information systems.

Data by the NACE sections, divisions and groups are compiled using the enterprise method and according to the respective organizational status of units.

Indices of sold production are presented on the basis of value at constant prices. The constant prices shall be the 2010 constant prices (the 2010 average current prices). Indices with the base of the monthly average of 2010 = 100 were calculated using the chain-base index method.

Indices of production seasonally adjusted using the JDEMETRA+ software and TRAMO/SEATS method - contain the trend and irregular component. Seasonal adjustment consists in elimination of the calendar variability effect and the variability of working days (changes of working time in succeeding months) and seasonality effect (annual, regular deviations from the trend, observed in annual cycle).

Relative numbers (indices, percentages) are calculated, as a rule, on the basis of absolute data expressed with higher precision than that presented in the tables.

Grand totals of some monthly data may differ from data on an accrued base.

Due to the rounding of data, in some cases sums of components can differ from the amount given in the item "total".

2. Basic definitions

Sold production concerns the total activity of an economic entity, i.e. both industrial and non-industrial production.

Sold production of industry includes:

- 1) the value of finished products sold, semi-finished products and parts of own production (regardless of whether due payments for them have been received or not);
- 2) the value of paid work and services rendered, i.e. both industrial and non-industrial;
- 3) flat agent's fee in the case of concluding an agreement on commission terms or full agent's fee in the case of concluding an agency agreement;
- 4) the value of the manufactured products not categorised as sale, but included in sales, namely, the value of own products supplied to own retail sales outlets, own catering establishments, own warehouses, the value of benefits transferred to the social benefits fund, the value of own products (goods and services) manufactured and transferred for increasing the value of own fixed assets, the value of goods and services transferred free of charge for the purpose of representation and advertisement, the value of goods and services provided for the tax payer's and staff's personal needs as well as donations of goods and services rendered free of charge.

Data on the value of sold production of the industry are presented without value added tax (VAT) and the excise tax, but including the value of subsidies on products and services, in so-called basic prices.

Indicator of new orders in industry serves to assess the future production and shows development of demand for industrial products (goods and services) in the selected divisions of the "Manufacturing" section - divisions no. 13, 14, 17, 20, 21, 24 - 30 according to the NACE 2007. New orders in industry are defined as the value of contracts (without value added tax - VAT) binding on a producer and a third party in respect of supply of products (goods and services).

Turnover of industry concerns the total activity of an economic entity, i.e. both industrial and non-industrial activity and includes:

- 1) net revenues from sale of products within country and for export which have been manufactured by an entity (finished goods, semi-finished goods and services) as well as packaging, equipment and external services if they are invoiced to the customers together with products;
- 2) revenues from sale of goods and materials (i.e. tangible current assets purchased for resale in a non-processed condition and products manufactured by the entity if they are sold in its own shops network along with goods manufactured by other producers).

Data on the value of turnover of the industry are presented without value added tax (VAT) and excise tax.

Average monthly nominal wage and salary per employee are computed assuming the following: personal wages and salaries (excluding wages and salaries of outworkers and apprentices as well as persons employed abroad), payments due to share in profit or the balance surplus in co-operatives, extra annual wages and salaries for employees of budgetary sphere entities, fees paid to selected groups of employees for performing work in accordance with labour contract.

Data on average monthly wages and salaries are presented in gross terms.

Time worked is the time spent in service in normal hours' work, i.e. during the working hours applicable for a given group of employees and overtime, i.e. time worked over an employee's statutory standard working hours.

Price indices of sold production of industry are calculated on the basis of monthly representative survey on prices of products and services actually received by specifically selected economic units, included in the sections: "Mining and quarrying", "Manufacturing", "Electricity, gas, steam

and air conditioning supply” and also “Water supply; sewerage, waste management and remediation activities”.

Price indices for each type of activity, with the base corresponding period of previous year=100, are computed as averages of price indices of aggregates at lower levels weighted by their sales value of 2010, which is updated monthly by the price and sale structure changes, occurring in subsequent months of a year, to which the price indices refer. The price indices illustrate changes in prices resulting from actually introduced price changes and changes in the commodity structure of sales and the structure of customers.

Data on financial results of enterprises are in accordance with the Accounting Act dated 29 September 1994 (uniform text Journal of Laws 2016 item 1047).

Revenues from total activity (amounts received and due) include:

- 1) net revenues from sale of products which have been manufactured by an entity (finished goods, semi-finished goods and services) as well as packaging, equipment and external services if they are invoiced to the customers together with the products, including subsidies on products;
- 2) net revenues from sale of goods and materials (i.e. tangible current assets purchased for resale in a non-processed condition and products manufactured by the entity if they are sold in own shops network along with goods manufactured by other manufacturers) including sums due from the sale of re-use packages;
- 3) other operating revenues, i.e. revenues indirectly related to the basic activity of the entity, in particular: profits from the sale of non-financial fixed assets (fixed assets, assets under construction, intangible fixed assets, investments in real estate and rights), assets (cash) received free of charge, including donated assets, as well as damages, reversed provisions, adjustments of the depreciation value for non-financial assets, revenues from social activities, revenues from rent or lease of fixed assets or investments in real estate and rights;
- 4) financial revenues, i.e. revenues from financial operations conducted by an entity: amounts due in respect of dividends and share in profits, interest on loans granted, interest on term deposits, default interest, profits from the sale of investments, reduction of depreciation write-offs relating to investments due to the fact that the reasons resulting in the permanent loss of their value have ceased to exist (whether partially or totally), surplus of foreign exchange gains over losses.

Costs of obtaining revenues from total activity include:

- 1) cost of products sold (goods and services) i.e. the total costs decreased by the costs of generating benefits for the needs of the entity and corrected by change in product stocks;
- 2) cost of goods and materials sold according to procurement (purchase) prices;
- 3) other operating costs, i.e. costs indirectly related to operating activity of the entity, in particular: loss on the sale of non-financial fixed assets, i.e. surplus of the value of sold fixed assets over the revenues from their sale, depreciation of leased or rented fixed assets and fixed assets under construction, unplanned write-offs (write-offs by virtue of a permanent loss of value), fines, penalties and indemnities paid, partially or fully written-off liabilities related to bankruptcy, composition or restructuring proceedings, reserves made for future certain liabilities or liabilities which are likely to occur (loss on current business transaction), write-offs updating the value of non-financial assets, costs of maintaining premises required for social activity, donations or fixed assets received free of charge;
- 4) financial costs, i.e., among others, interest from contracted credits and loans, interest and discount on bonds issued by the entity, default interest, loss on the sale of investments, write-offs updating the value of investments, the surplus of foreign exchange losses over gains.

Financial result from the sale of products, goods and materials constitutes a difference between net revenues gained from the sale of products, goods and materials and costs borne for their obtaining (cost of products sold, goods and materials).

Gross financial result (profit or loss) is the sum of the financial results: from sale of products, goods and materials, on other operating activity and on financial operations;

Net financial result (profit or loss) is obtained after decreasing of the gross financial result by obligatory encumbrances, which include corporate and personal income tax as well as other payments resulting from other regulations.

Cost level indicator:

1) from total activity constitutes the relation of the costs of obtaining revenues from total activity to revenues from total activity;

2) from sale of products, goods and materials constitutes the relation of the costs of obtaining revenues from sale of products, goods and materials to net revenues from sale of products, goods and materials.

Sales profitability rate constitutes the relation of the financial result from the sale of products, goods and materials to net revenues from sale of products, goods and materials.

Gross turnover profitability rate constitutes the relation of gross financial result to revenues from total activity;

Net turnover profitability rate constitutes the relation of net financial result to revenues from total activity.

Financial liquidity indicator of the first degree constitutes the relation of short-term investments to short-term liabilities (excluding special funds).

Financial liquidity indicator of the second degree constitutes the relation of short-term investments and short-term dues to short-term liabilities (excluding special funds).

Financial liquidity indicator of the third degree constitutes the relation of the current assets of the entity (stocks, short-term receivables, short-term investments and short-term deferred expenses) to short-term liabilities (excluding special funds).

Current assets are a part of the property controlled and used by an entity in its operating activity whose value has been determined in a reliable manner resulting from past events and bound to generate economic benefits to the entity in the future. They include: stocks (tangible current assets) and short-term: dues, investments and inter-period settlements.

Short-term dues include total dues from deliveries and services and the whole or part of other dues, which are not financial assets, with the maturity of twelve months as of the balance sheet date.

Short-term liabilities (excluding special funds) are total trade liabilities and the whole or part of other liabilities with the maturity of twelve months as of the balance sheet date.

Long-term liabilities are total liabilities with the maturity of more than twelve months as at the balance sheet date, apart from trade liabilities.