

19.08.2022 r.

Przeciętne zatrudnienie¹ i wynagrodzenie w sektorze przedsiębiorstw w lipcu 2022 r.


2,3%

Wzrost r/r przeciętnego zatrudnienia w sektorze przedsiębiorstw

W lipcu 2022 r. przeciętne zatrudnienie w sektorze przedsiębiorstw w porównaniu z lipcem 2021 r. było wyższe o 2,3% i wyniosło 6508,3 tys. etatów. W stosunku do poprzedniego miesiąca przeciętne zatrudnienie zwiększyło się minimalnie (o 0,2%).


15,8%

Wzrost r/r przeciętnego miesięcznego wynagrodzenia brutto w sektorze przedsiębiorstw

Przeciętne miesięczne wynagrodzenie w sektorze przedsiębiorstw w lipcu 2022 r. w porównaniu z lipcem 2021 r. było wyższe o 15,8% i wyniosło 6778,63 zł (brutto). Względem czerwca 2022 r. przeciętne miesięczne wynagrodzenie brutto wzrosło o 3,4%.

Rynek pracy w sektorze przedsiębiorstw

Dane odnoszące się do sektora przedsiębiorstw dotyczą podmiotów, w których prowadzona jest działalność gospodarcza zaklasyfikowana do **wybranych rodzajów działalności PKD 2007², o liczbie pracujących 10 i więcej osób**. W związku z tym, badanie nie obejmuje, m.in. administracji publicznej, edukacji, opieki zdrowotnej i pomocy społecznej.

Sektor przedsiębiorstw stanowi część gospodarki narodowej, to znaczy, że dane dotyczą wybranych podmiotów prowadzących działalność gospodarczą

Tablica 1. Przeciętne zatrudnienie i przeciętne miesięczne wynagrodzenia w sektorze przedsiębiorstw w lipcu 2022 r.

Wyszczególnienie	07 2022			01-07 2022	
	w liczbach bezwzględnych	06 2022= =100	07 2021= =100	w liczbach bezwzględnych	01-07 2021= =100
Przeciętne zatrudnienie w tys. etatów	6508,3	100,2	102,3	6496,4	102,5
Przeciętne wynagrodzenia ogółem (brutto) w zł	6778,63	103,4	115,8	6507,88	113,2
w tym bez wypłat z zysku	6777,22	103,4	115,9	6507,33	113,2

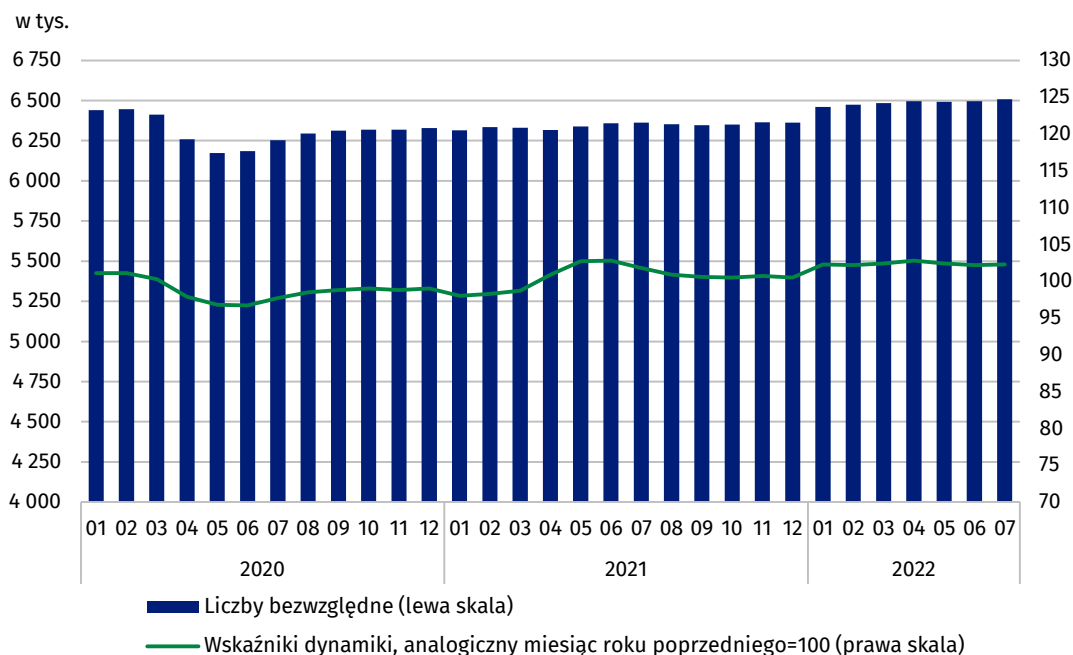
¹ Przeciętne zatrudnienie po przeliczeniu wymiarów etatów osób niepełnozatrudnionych na pełne etaty.

² Opis działalności zaliczanych do sektora przedsiębiorstw zamieszczono na str. 4.

W lipcu w porównaniu z czerwcem 2022 r. **przeciętne zatrudnienie w sektorze przedsiębiorstw** zwiększyło się minimalnie (o 0,2%). Zwiększenie przeciętnego zatrudnienia w lipcu 2022 r. było wynikiem m.in. przyjęć w jednostkach, w tym pracowników sezonowych, zwiększenia wymiarów etatów, a także mniejszej absencji chorobowej.

Porównując lipiec 2022 r. do lipca 2021 r., przeciętne zatrudnienie w sektorze przedsiębiorstw zwiększyło się o 2,3%, podczas gdy w lipcu 2021 r. odnotowany w skali roku wzrost był nieco niższy i wyniósł 1,8%.

Wykres 1. Przewidywane zatrudnienie w sektorze przedsiębiorstw



W związku z zaistniałą sytuacją epidemiczną i jej wpływem na rynek pracy, od marca do maja 2020 r. odnotowywano spadek przeciętnego zatrudnienia w sektorze przedsiębiorstw miesiąc do miesiąca, natomiast od czerwca 2020 r. do grudnia 2020 r. zaobserwowano jego wzrost. W 2021 roku przeciętne zatrudnienie ulegało niewielkim zmianom, jednak do grudnia 2021 r. nie powróciło do wartości odnotowywanych na początku 2020 r. Od początku 2022 roku widoczny był wzrost przeciętnego zatrudnienia względem poprzedniego miesiąca, z wyjątkiem maja 2022 r. kiedy to odnotowano jego niewielki spadek. W lipcu 2022 r. w porównaniu z czerwcem 2022 r. przeciętne zatrudnienie zwiększyło się o ok. 11,5 tys. etatów.

W lipcu 2022 r. **przeciętne miesięczne wynagrodzenie brutto w sektorze przedsiębiorstw** zwiększyło się w stosunku do czerwca 2022 r. o 3,4%, podczas gdy w lipcu 2021 r. w porównaniu do czerwca 2021 r. płace zanotowały mniejszy wzrost, tj. o 0,9%.

Wzrost przeciętnych wynagrodzeń w lipcu 2022 r. względem czerwca 2022 r. spowodowany był m.in. wypłatami premii kwartalnych, półrocznych, motywacyjnych, jubileuszowych, nagród z okazji Dnia Leśnika i Dnia Energetyka oraz wypłaty odpraw emerytalnych (które obok wynagrodzeń zasadniczych także zaliczane są do składników wynagrodzeń³). Na zwiększenie się płac w lipcu 2022 r. miały także wpływ podwyżki wynagrodzeń wraz z ich wyrównaniem, wypłaty premii z powodu inflacji, a także dodatkowych nagród jednorazowych, m.in. w sekcji „Górnictwo i wydobywanie”. Wzrost przeciętnego miesięcznego wynagrodzenia brutto odnotowano prawie we wszystkich sekcjach PKD 2007, z czego największy w sekcji „Rolnictwo, leśnictwo, łowiectwo i rybactwo”⁴ (o 62,6%), gdzie wynagrodzenia wyniosły 11910,56 zł (mie-

Przeciętne miesięczne wynagrodzenia brutto w sektorze przedsiębiorstw obejmują wynagrodzenie zasadnicze oraz dodatkowe składowe wynagrodzenia, m.in. premie, nagrody, wynagrodzenie za pracę w godzinach nadliczbowych oraz odprawy emerytalne

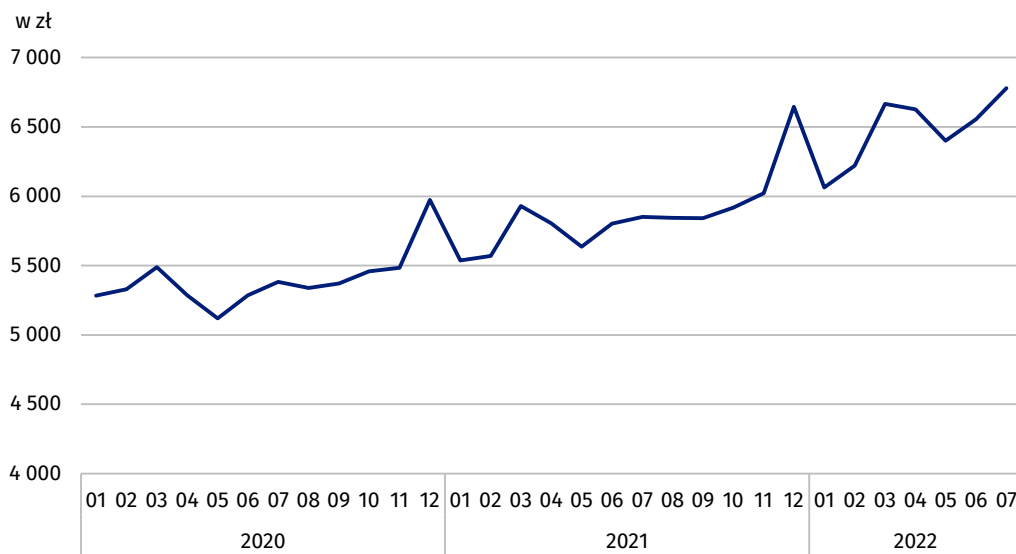
³ Załącznik do objaśnień sprawozdawczości z zatrudnienia i wynagrodzeń: http://form.stat.gov.pl/formularze/2020/objasnienia/zalacznik_do_objasnien.pdf.

⁴ W ramach sektora przedsiębiorstw, sekcja ta obejmuje tylko działalność „Leśnictwo i pozyskiwanie drewna” (dział 02) oraz „Rybołówstwo w wodach morskich” (klasa 03.11).

siąc wcześniej 7323,11 zł), w sekcji „Górnictwo i wydobywanie” (o 26,1%) i płacą w wysokości 14975,43 zł (miesiąc wcześniej 11877,54 zł) oraz w sekcji „Wytwarzanie i zaopatrywanie w energię elektryczną, gaz, parę wodną i gorącą wodę” (o 22,9%), gdzie wynagrodzenia zwiększyły się do 11020,26 zł (miesiąc wcześniej wyniosły 8965,75 zł). Minimalny spadek wynagrodzeń zaobserwowano w sekcji „Pozostała działalność usługowa”⁵ (o 0,3%).

W skali roku (lipiec 2022 r. do lipca 2021 r.) przeciętne miesięczne wynagrodzenie brutto wzrosło o 15,8%. Przed rokiem (lipiec 2021 r. do lipca 2020 r.) odnotowano dynamikę wzrostu przeciętnych płac na poziomie 8,7%.

Wykres 2. Przeciętne miesięczne wynagrodzenia brutto w sektorze przedsiębiorstw



W 2022 r. ustawowe minimalne wynagrodzenie za pracę wzrosło do 3010 zł, tj. o 7,5% względem roku poprzedniego, kiedy to wynosiło 2800 zł, co miało też wpływ na zmiany przeciętnych miesięcznych wynagrodzeń brutto w sektorze przedsiębiorstw

Narastająco w okresie siedmiu miesięcy 2022 r. przeciętne miesięczne wynagrodzenia brutto w sektorze przedsiębiorstw w stosunku do analogicznego okresu 2021 r. wzrosły we wszystkich sekcjach PKD 2007 od 5,4% w sekcji „Pozostała działalność usługowa”⁵ do 24,6% w sekcji „Górnictwo i wydobywanie”, co dało ogółem wzrost w sektorze przedsiębiorstw o 13,2%. Najwyższą przeciętną płacę brutto w sektorze przedsiębiorstw w okresie narastającym odnotowano w sekcji „Informacja i komunikacja” w wysokości 11188,42 zł (wzrost o 12,0% względem analogicznego okresu roku poprzedniego), zaś najniższą w sekcji „Zakwaterowanie i gastronomia” na poziomie 4637,78 zł (pomimo wzrostu w odniesieniu do sytuacji sprzed roku o 15,1%).

⁵ W ramach sektora przedsiębiorstw, sekcja ta nie bada działalności „Działalność organizacji członkowskich” (dział 94).

Wyjaśnienia metodologiczne

Sektor przedsiębiorstw dotyczy podmiotów, o liczbie pracujących 10 i więcej osób, prowadzących działalność gospodarczą w zakresie: leśnictwa i pozyskiwania drewna; rybołówstwa w wodach morskich; górnictwa i wydobywania; przetwórstwa przemysłowego; wytwarzania i zaopatrywania w energię elektryczną, gaz, parę wodną, gorącą wodę i powietrze do układów klimatyzacyjnych; dostawy wody; gospodarowania ściekami i odpadami oraz działalności związanej z rekultywacją; budownictwa; handlu hurtowego i detalicznego; naprawy pojazdów samochodowych, włączając motocykle; transportu i gospodarki magazynowej; działalności związanej z zakwaterowaniem i usługami gastronomicznymi; informacji i komunikacji; działalności związanej z obsługą rynku nieruchomości; działalności prawniczej, rachunkowo-księgowej i doradztwa podatkowego, działalności firm centralnych (head offices); doradztwa związanego z zarządzaniem; działalności w zakresie architektury i inżynierii; badań i analiz technicznych; reklamy, badania rynku i opinii publicznej; pozostałej działalności profesjonalnej, naukowej i technicznej; działalności w zakresie usług administrowania i działalności wspierającej; działalności związanej z kulturą, rozrywką i rekreacją; naprawy i konserwacji komputerów i artykułów użytku osobistego i domowego; pozostałej indywidualnej działalności usługowej.

Źródłem danych jest „Meldunek o działalności gospodarczej” (DG-1). W ramach tego sprawozdania, podmioty o liczbie pracujących 50 lub więcej osób badane są metodą pełną, a podmioty o liczbie pracujących od 10 do 49 osób - metodą reprezentacyjną⁶

Dane z rynku pracy na formularzu badania DG-1 nie obejmują osób zatrudnionych na podstawie umowy zlecenia i umowy o dzieło - szczegółowy zakres wyłączeń z opisem metod obliczania zmiennych z rynku pracy znajduje się m.in. w objaśnieniach do formularza DG-1⁷.

Ze względu na krótki termin w jakim jednostki dostarczają dane w ramach badania na formularzu DG-1, prezentowane wyniki mają charakter wstępny. W przypadku braku pełnej ewidencji na dzień sporządzania sprawozdania dopuszcza się wykazywanie danych szacunkowych, zaś w sytuacji konieczności skorygowania danych wykazanych w poprzednich okresach, zmiany uwzględnia się wyłącznie w danych narastających.

⁶ Zeszyt Metodologiczny Meldunek o działalności gospodarczej przedsiębiorstw:
<https://stat.gov.pl/obszary-tematyczne/podmioty-gospodarcze-wyniki-finansowe/przedsiębiorstwa-niefinansowe/zeszyt-metodologiczny-miesieczny-meldunek-o-dzialalnosci-gospodarczej-przedsiębiorstw,31,1.html>.

⁷ Formularz badania DG-1 wraz z objaśnieniami:
<http://form.stat.gov.pl/formularze/2022/passive/DG-1.pdf>

Opracowanie merytoryczne:

Departament Rynku Pracy

Dyrektor Agnieszka Zgierska

Tel: 22 608 30 15

Rzeczposzechnianie:

Rzecznik Prasowy Prezesa GUS

Karolina Banaszek

Tel: 695 255 011

Wydział Współpracy z Mediami

Tel: 22 608 38 04

e-mail: obslugaprasowa@stat.gov.pl



www.stat.gov.pl



[@GUS_STAT](https://twitter.com/GUS_STAT)



[@GlownyUrządStatystyczny](https://www.facebook.com/GlownyUrządStatystyczny)



[gus_stat](https://www.instagram.com/gus_stat)



[glownyurządstatystycznygus](https://www.youtube.com/glownyurządstatystycznygus)



[glownyurządstatystyczny](https://www.linkedin.com/company/glownyurządstatystyczny)

Powiązane opracowania

[Obszar tematyczny: Pracujący. Zatrudnieni. Wynagrodzenia. Koszty pracy](#)

[Zatrudnienie i wynagrodzenia w gospodarce narodowej w pierwszym kwartale 2022 roku](#)

[Struktura wynagrodzeń według zawodów w październiku 2020 r.](#)

[Zeszyt metodologiczny Pracujący w gospodarce narodowej](#)

[Zeszyt metodologiczny Wynagrodzenia w gospodarce narodowej](#)

Temat dostępny w bazach danych

[Baza BDL – temat rynek pracy](#)

[Baza BDM – temat rynek pracy](#)

Ważniejsze pojęcia dostępne w słowniku

[Sektor przedsiębiorstw w statystyce rynku pracy i wynagrodzeń](#)

[Przeciętne zatrudnienie](#)

[Wynagrodzenia do obliczania przeciętnego miesięcznego wynagrodzenia](#)