

Przeciętne zatrudnienie¹ i wynagrodzenie w sektorze przedsiębiorstw w marcu 2021 r.

21.04.2021 r.



Spadek r/r przeciętnego zatrudnienia w sektorze przedsiębiorstw

W marcu 2021 r. przeciętne zatrudnienie w sektorze przedsiębiorstw było niższe o 1,3% r/r i wyniosło 6330,3 tys., natomiast przeciętne miesięczne wynagrodzenie było wyższe o 8,0% r/r i wyniosło 5929,05 zł (brutto).

Dane odnoszące się do sektora przedsiębiorstw dotyczą podmiotów, w których prowadzona jest działalność gospodarcza zaklasyfikowana do wybranych rodzajów działalności PKD 2007², a liczba pracujących przekracza 9 osób. Źródłem danych jest „Meldunek o działalności gospodarczej” (DG-1). W ramach tego sprawozdania, podmioty o liczbie pracujących 50 lub więcej osób badane są metodą pełną, a podmioty o liczbie pracujących od 10 do 49 osób - metodą reprezentacyjną³.

Tablica 1. Przeciętne zatrudnienie i przeciętne miesięczne wynagrodzenie w sektorze przedsiębiorstw w marcu 2021 r.

Wyszczególnienie	III 2021			I-III 2021	
	w liczbach bezwzględnych	II 2021=100	III 2020=100	w liczbach bezwzględnych	I-III 2020=100
Przeciętne zatrudnienie w tys.	6330,3	99,9	98,7	6322,7	98,3
Przeciętne wynagrodzenie ogółem (brutto) w zł	5929,05	106,5	108,0	5675,54	105,7
w tym bez wypłat z zysku	5928,95	106,5	108,0	5675,47	105,7

W sektorze przedsiębiorstw w marcu 2021 r. w porównaniu do poprzedniego miesiąca zanotowano wzrost przeciętnego miesięcznego wynagrodzenia, zaś przeciętne zatrudnienie utrzymało się na poziomie zbliżonym do obserwowanego miesiąc wcześniej

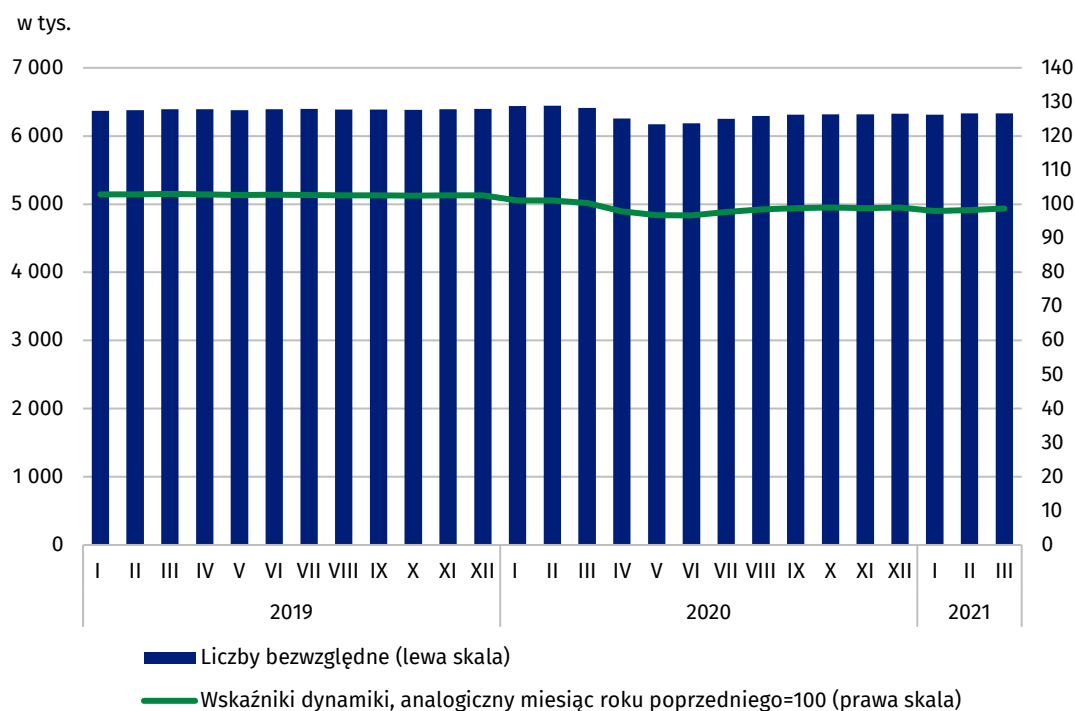
W marcu 2021 r. **przeciętne zatrudnienie w sektorze przedsiębiorstw** utrzymało się na poziomie zbliżonym do notowanego miesiąc wcześniej (spadek o 0,1%). W relacji do analogicznego okresu rok wcześniej zaobserwowano kontynuację spadku przeciętnego zatrudnienia, jednak w marcu br. był on minimalnie słabszy niż w lutym 2021 r. (odpowiednio o 1,3% i o 1,7%).

¹ Przeciętne zatrudnienie po przeliczeniu wymiarów etatów osób niepełnozatrudnionych na pełne etaty.

² Opis działalności zaliczanych do sektora przedsiębiorstw zamieszczono na str. 3.

³ Zeszyt Metodologiczny Meldunek o działalności gospodarczej przedsiębiorstw: <https://stat.gov.pl/obszary-tematyczne/podmioty-gospodarcze-wyniki-finansowe/przedsiębiorstwa-niefinansowe/zeszyt-metodologiczny-miesieczny-meldunek-o-dzialalnosci-gospodarczej-przedsiębiorstw,31,1.html>.

Wykres 1. Przeciętne zatrudnienie w sektorze przedsiębiorstw



W związku z zaistniałą sytuacją epidemiczną i jej wpływem na rynek pracy, od marca do maja 2020 r. odnotowywano spadek przeciętnego zatrudnienia w sektorze przedsiębiorstw miesiąc do miesiąca, natomiast w kolejnych miesiącach 2020 r. zaczęto obserwować jego wzrost. Tak wyraźne zmiany przeciętnego zatrudnienia w trakcie roku nie występowały w ubiegłych latach. W marcu 2021 r. widoczny był niewielki spadek przeciętnego zatrudnienia o ok. 5 tys. etatów, podczas gdy w lutym br. odnotowano jego wzrost.

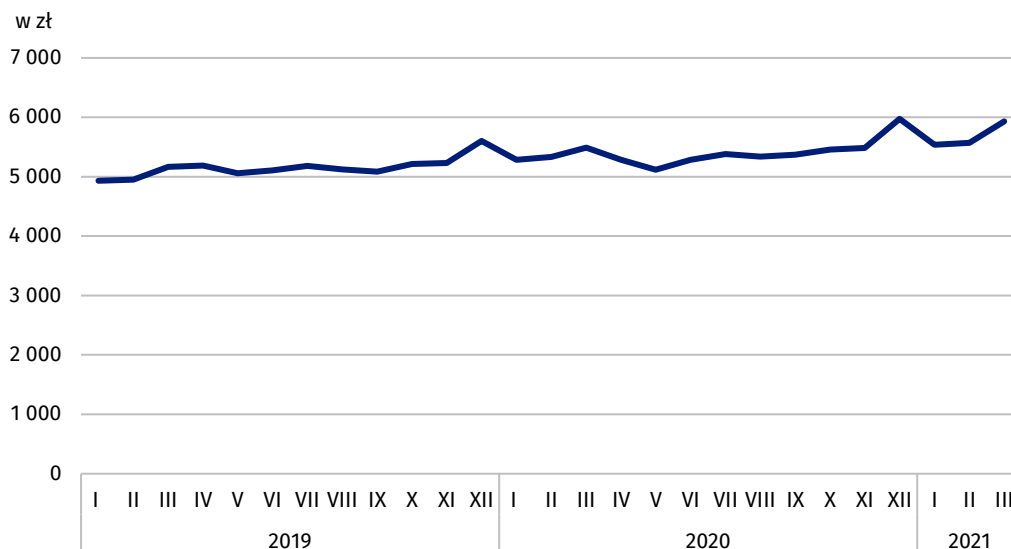
W przypadku **przeciętnego miesięcznego wynagrodzenia brutto w sektorze przedsiębiorstw**, w marcu 2021 r. w porównaniu z poprzednim miesiącem, odnotowano wzrost o 6,5%. Spowodowane było to m.in. wypłatami premii kwartalnych, świątecznych, uznaniowych, motywacyjnych, nagród rocznych, wynagrodzeń za nadgodziny (które obok wynagrodzeń zasadniczych również zaliczane są do składników wynagrodzeń⁴), a także większą liczbą dni roboczych w marcu br. w porównaniu z poprzednim miesiącem.

W skali roku (marzec 2021 r. do marca 2020 r.) przeciętne miesięczne wynagrodzenie wzrosło o 8,0%, a tempo wzrostu było szybsze niż obserwowane w poprzednich miesiącach.

Narastająco w okresie trzech miesięcy 2021 r. przeciętne miesięczne wynagrodzenie w porównaniu z analogicznym okresem ubiegłego roku wzrosło we wszystkich sekcjach PKD 2007 od 0,1% w sekcji „Działalność związana z kulturą, rozrywką i rekreacją” do 6,9% w sekcji „Administrowanie i działalność wspierająca” oraz „Pozostała działalność usługowa”, co dało ogółem wzrost w sektorze przedsiębiorstw o 5,7%.

⁴ Załącznik do objaśnień sprawozdawczości z zatrudnienia i wynagrodzeń:
http://form.stat.gov.pl/formularze/2020/objasnienia/zalacznik_do_objasnien.pdf.

Wykres 2. Przeciętne miesięczne wynagrodzenie brutto w sektorze przedsiębiorstw



Wyjaśnienia metodologiczne

Sektor przedsiębiorstw dotyczy podmiotów, w których liczba pracujących przekracza 9 osób, prowadzących działalność gospodarczą w zakresie: leśnictwa i pozyskiwania drewna; rybołówstwa w wodach morskich; górnictwa i wydobywania; przetwórstwa przemysłowego; wytwarzania i zaopatrywania w energię elektryczną, gaz, parę wodną, gorącą wodę i powietrze do układów klimatyzacyjnych; dostawy wody; gospodarowania ściekami i odpadami oraz działalności związanej z rekultywacją; budownictwa; handlu hurtowego i detalicznego; naprawy pojazdów samochodowych, włączając motocykle; transportu i gospodarki magazynowej; działalności związanej z zakwaterowaniem i usługami gastronomicznymi; informacji i komunikacji; działalności związanej z obsługą rynku nieruchomości; działalności prawniczej, rachunkowo-księgowej i doradztwa podatkowego, działalności firm centralnych (head offices); doradztwa związanego z zarządzaniem; działalności w zakresie architektury i inżynierii; badań i analiz technicznych; reklamy, badania rynku i opinii publicznej; pozostałej działalności profesjonalnej, naukowej i technicznej; działalności w zakresie usług administrowania i działalności wspierającej; działalności związanej z kulturą, rozrywką i rekreacją; naprawy i konserwacji komputerów i artykułów użytku osobistego i domowego; pozostałej indywidualnej działalności usługowej.

Dane z rynku pracy na formularzu badania DG-1 nie obejmują osób zatrudnionych na podstawie umowy zlecenia i umowy o dzieło - szczegółowy zakres wyłączeń z opisu metod obliczania zmiennych z rynku pracy znajduje się m.in. w objaśnieniach do formularza DG-1⁵.

Ze względu na krótki termin w jakim jednostki dostarczają dane w ramach badania na formularzu DG-1, prezentowane wyniki mają charakter wstępny. W przypadku braku pełnej ewidencji na dzień sporządzania sprawozdania dopuszcza się wykazywanie danych szacunkowych, zaś w sytuacji konieczności skorygowania danych wykazanych w poprzednich okresach, zmiany uwzględnia się wyłącznie w danych narastających.

W przypadku cytowania danych Głównego Urzędu Statystycznego prosimy o zamieszczenie informacji: „Źródło danych GUS”, a w przypadku publikowania obliczeń dokonanych z wykorzystaniem danych opublikowanych przez GUS prosimy o zamieszczenie informacji: „Opracowanie własne na podstawie danych GUS”.

⁵ Formularz badania DG-1 wraz z objaśnieniami: <http://form.stat.gov.pl/formularze/2020/passive/DG-1.pdf>.

Opracowanie merytoryczne:
Departament Rynku Pracy
Dyrektor Agnieszka Zgierska
Tel: 22 608 31 21

Rozpowszechnianie:
Rzecznik Prasowy Prezesa GUS
Karolina Banaszek
Tel: 695 255 011

Wydział Współpracy z Mediami
Tel: 22 608 34 91, 22 608 38 04
e-mail: obslugaprasowa@stat.gov.pl



www.stat.gov.pl



[@GUS_STAT](https://twitter.com/GUS_STAT)



[@GlownyUrzadStatystyczny](https://www.facebook.com/GlownyUrzadStatystyczny)

Powiązane opracowania

[Obszar tematyczny: Pracujący. Zatrudnieni. Wynagrodzenia. Koszty pracy](#)

[Zatrudnienie i wynagrodzenia w gospodarce narodowej w I-III kwartale 2020 roku](#)

[Struktura wynagrodzeń według zawodów w październiku 2018 r.](#)

[Zeszyt metodologiczny Pracujący w gospodarce narodowej](#)

[Zeszyt metodologiczny Wynagrodzenia w gospodarce narodowej](#)

Temat dostępny w bazach danych

[Baza BDL – temat rynek pracy](#)

[Baza BDM – temat rynek pracy](#)

Ważniejsze pojęcia dostępne w słowniku

[Przeciętne zatrudnienie](#)

[Wynagrodzenia do obliczania przeciętnego miesięcznego wynagrodzenia](#)