

## Dynamika sprzedaży detalicznej w marcu 2024 r.

23.04.2024 r.


**6,1%**

Wzrost w porównaniu z analogicznym miesiącem poprzedniego roku

**Sprzedaż detaliczna<sup>1</sup> w cenach stałych w marcu 2024 r. była wyższa niż przed rokiem o 6,1% (wobec spadku o 7,3% w marcu 2023 r.). W porównaniu z lutym 2024 r. notowano wzrost sprzedaży detalicznej o 14,2%. W okresie styczeń-marzec<sup>2</sup> 2024 r. sprzedaż wzrosła r/r o 5,0% (wobec spadku o 3,5% w analogicznym okresie 2023 r.).**

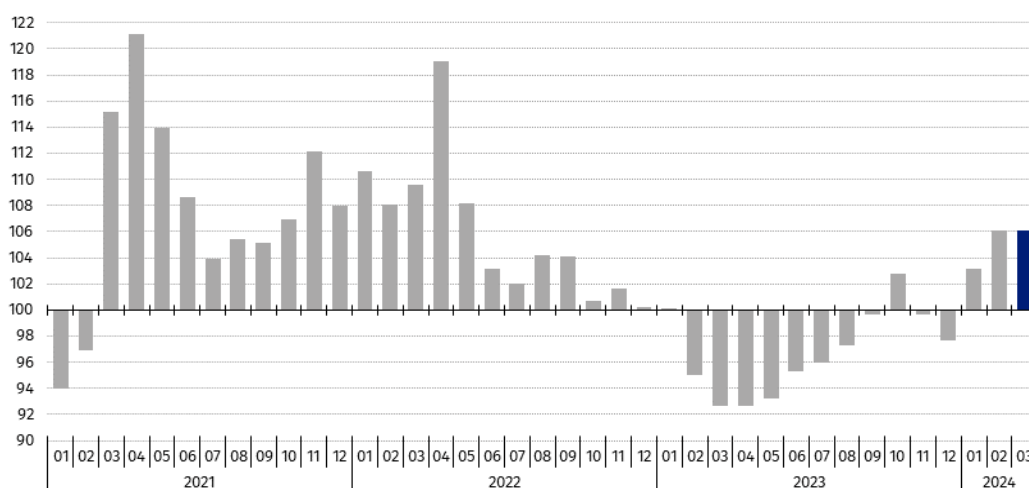
### Sprzedaż detaliczna towarów według rodzajów działalności przedsiębiorstwa

W marcu 2024 r. znaczny wzrost sprzedaży detalicznej (w cenach stałych) w porównaniu z analogicznym okresem 2023 r. odnotowały podmioty z grup: „pozostałe” (o 19,4%), „pojazdy samochodowe, motocykle, części” (o 13,5%), „paliwa stałe, ciekłe, gazowe” (o 11,2%). Przedsiębiorstwa zaklasyfikowane do grupy o największym udziale w sprzedaży detalicznej „ogółem” - „żywność, napoje i wyroby tytoniowe” wykazały wzrost o 6,6%.

W marcu 2024 r. w porównaniu z marcem 2023 r. notowano niższą wartość sprzedaży detalicznej przez Internet w cenach bieżących (o 1,8%). Udział sprzedaży przez Internet w sprzedaży „ogółem” zmniejszył się w marcu 2024 r. w porównaniu z analogicznym okresem roku poprzedniego z 8,6% do 8,0%. Spośród prezentowanych grup o znacznym udziale sprzedaży przez Internet spadek udziału raportowały przedsiębiorstwa z grup „prasa, książki, pozostała sprzedaż w wyspecjalizowanych sklepach” (z 25,6% przed rokiem do 23,3%) oraz „meble, rtv, agd” (odpowiednio z 18,0% do 17,1%). Udział grupy „tekstylia, odzież, obuwie” nie uległ zmianie i wyniósł 23,0%.

W marcu 2024 r. wzrost sprzedaży detalicznej r/r odnotowano w większości grup

**Wykres 1. Sprzedaż detaliczna towarów (ceny stałe) – analogiczny okres roku poprzedniego=100**



<sup>1</sup> Dane dotyczą przedsiębiorstw handlowych i niehandlowych o liczbie pracujących powyżej 9 osób. Grupowania przedsiębiorstw dokonano na podstawie PKD 2007, zaliczając przedsiębiorstwo do określonej kategorii według przeważającego rodzaju działalności, zgodnie z aktualnym w omawianym okresie stanem organizacyjnym. Odnotowane zmiany (wzrost/spadek) dynamiki sprzedaży detalicznej w poszczególnych grupach rodzajów działalności przedsiębiorstw mogą zatem również wynikać ze zmiany przeważającego rodzaju działalności przedsiębiorstwa oraz zmian organizacyjnych (np. połączenia przedsiębiorstw). Nie ma to wpływu na dynamikę sprzedaży detalicznej ogółem.

<sup>2</sup> W danych narastających uwzględniono korekty dokonane przez jednostki sprawozdawcze

**Tabela 1. Dynamika sprzedaży detalicznej (ceny stałe)**

Wyszczególnienie	03 2024		01-03 2024
	02 2024=100	03 2023=100	01-03 2023=100
<b>OGÓŁEM</b>	<b>114,2</b>	<b>106,1</b>	<b>105,0</b>
w tym:			
Pojazdy samochodowe, motocykle, części	105,8	113,5	118,7
Paliwa stałe, ciekłe i gazowe	109,6	111,2	112,5
Żywność, napoje i wyroby tytoniowe	118,2	106,6	102,4
Pozostała sprzedaż detaliczna w niewyspecjalizowanych sklepach	.	.	.
Farmaceutyki, kosmetyki, sprzęt ortopedyczny	106,0	106,4	106,1
Tekstylia, odzież, obuwie	126,5	84,8	79,9
Meble, rtv, agd	114,8	91,5	91,3
Prasa, książki, pozostała sprzedaż w wyspecjalizowanych sklepach	109,7	99,6	98,9
Pozostałe	113,9	119,4	119,2

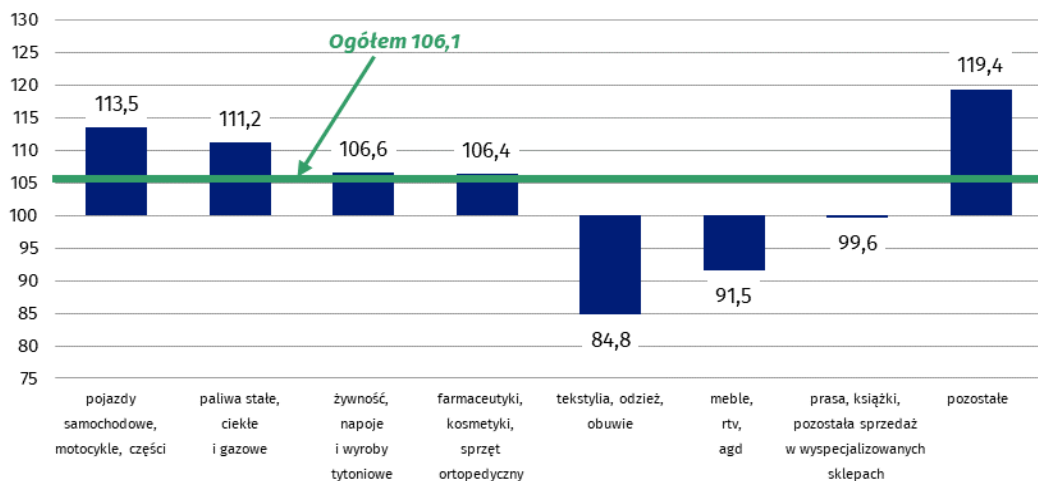
(.) Zupełny brak informacji, konieczność zachowania tajemnicy statystycznej lub wypełnienie pozycji jest niemożliwe albo niecelowe

**Tabela 2. Dynamika i struktura sprzedaży detalicznej (ceny bieżące)**

Wyszczególnienie	03 2024		01-03 2024	
	02 2024=100	03 2023=100	01-03 2023=100	Struktura w %
<b>OGÓŁEM</b>	<b>114,6</b>	<b>106,0</b>	<b>105,6</b>	<b>100,0</b>
w tym:				
Pojazdy samochodowe, motocykle, części	105,1	110,2	116,4	8,3
Paliwa stałe, ciekłe i gazowe	109,2	102,7	101,5	13,6
Żywność, napoje i wyroby tytoniowe	118,2	107,7	105,8	25,8
Pozostała sprzedaż detaliczna w niewyspecjalizowanych sklepach	.	.	.	.
Farmaceutyki, kosmetyki, sprzęt ortopedyczny	106,5	109,5	110,2	7,6
Tekstylia, odzież, obuwie	130,4	85,6	81,5	5,2
Meble, rtv, agd	114,8	93,3	94,4	7,1
Prasa, książki, pozostała sprzedaż w wyspecjalizowanych sklepach	109,9	100,9	100,2	3,8
Pozostałe	114,6	121,4	122,8	10,1

(.) Zupełny brak informacji, konieczność zachowania tajemnicy statystycznej lub wypełnienie pozycji jest niemożliwe albo niecelowe

**Wykres 2. Sprzedaż detaliczna towarów w marcu 2024 r. według rodzajów działalności przedsiębiorstwa (ceny stałe) – analogiczny okres roku poprzedniego=100**

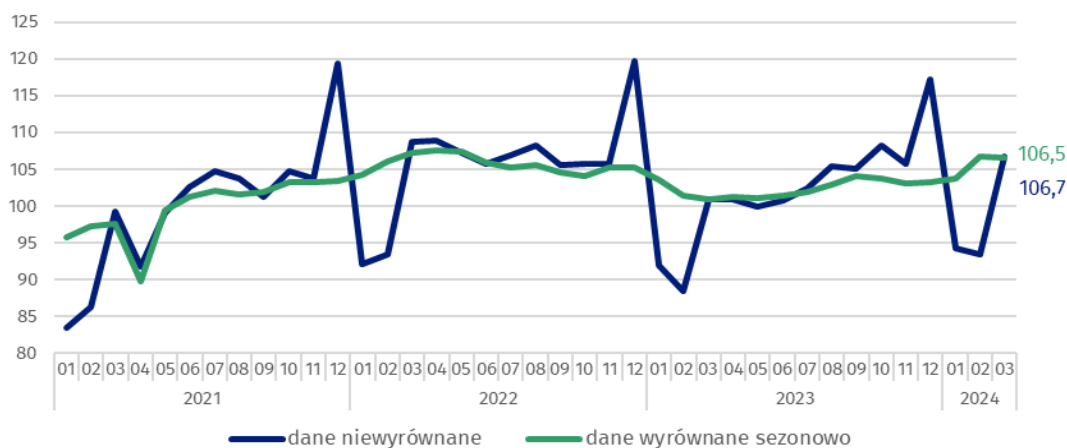


### Sprzedaż detaliczna wyrównana sezonowo

Po wyeliminowaniu wpływu czynników o charakterze sezonowym sprzedaż detaliczna w cenach stałych w marcu 2024 r. była o 0,2% niższa w porównaniu z lutym 2024 r.

W marcu 2024 r. odnotowano spadek sprzedaży detalicznej wyrównanej sezonowo o 0,2% w porównaniu z poprzednim miesiącem

**Wykres 3. Sprzedaż detaliczna – dane wyrównane sezonowo i niewyrównane (ceny stałe) – przeciętna miesięczna 2021=100**



W Dziedzinowej Bazie Wiedzy (DBW) równocześnie ze sprzedażą detaliczną prezentowane są dodatkowo dane dla wolumenu sprzedaży<sup>3</sup> wg JRD (jednostki rodzaju działalności), które są opracowane na potrzeby statystyki europejskiej. Wolumen sprzedaży (ceny stałe 2021=100) obejmuje swoim zakresem działy i grupy sekcji G – „Handel hurtowy i detaliczny; naprawa pojazdów samochodowych, włączając motocykle”. Dane są udostępnione na stronie internetowej GUS w zasobach Dziedzinowe Bazy Wiedzy/Baza danych/Gospodarka/Europejskie wskaźniki krótkookresowe według jednostki rodzaju działalności.

W przypadku cytowania danych Głównego Urzędu Statystycznego prosimy o zamieszczenie informacji: „Źródło danych GUS”, a w przypadku publikowania obliczeń dokonanych na danych publikowanych przez GUS prosimy o zamieszczenie informacji: „Opracowanie własne na podstawie danych GUS”.

<sup>3</sup> Wolumen sprzedaży definiowany jest jako zdeflowane wskaźnikiem cen obroty w handlu tj. obroty w cenach stałych przy podstawie roku bazowego; od 2024 r. obowiązującym rokiem bazowym jest 2021 r.

Opracowanie merytoryczne:  
**Departament Handlu i Usług**

**Dyrektor Ewa Adach-Stankiewicz**

Tel: 22 608 31 24

Rozpowszechnianie:

**Wydział Współpracy z Mediami**

Tel. komórkowy: +48 695 255 032


Tel. stacjonarne: +48 22 608 38 04, +48 22 449 41 45,  
+48 22 608 30 09


**e-mail: [obslugaprasowa@stat.gov.pl](mailto:obslugaprasowa@stat.gov.pl)**


 [www.stat.gov.pl](http://www.stat.gov.pl)

 @GUS\_STAT

 @GlownyUrzadStatystyczny

 gus\_stat

 glownyurządstatystycznygus

 glownyurządstatystyczny

#### **Powiązane opracowania**

[Rynek wewnętrzny w 2022 roku](#)

#### **Temat dostępny w bazach danych**

[Dziedzinowa Baza Wiedzy - Rynek wewnętrzny](#)

[Bank Danych Makroekonomicznych](#)

[Bank Danych Lokalnych](#)

#### **Ważniejsze pojęcia dostępne w słowniku**

[Sprzedaż detaliczna towarów](#)