

Ceny produktów rolnych w grudniu 2019 r.

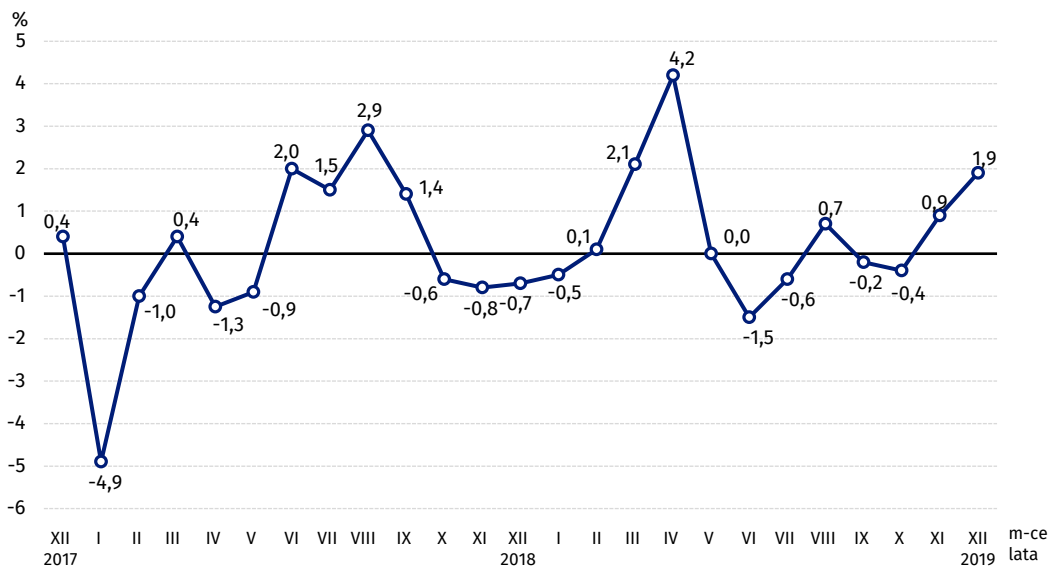
20.01.2020 r.


9,1%

wzrost cen skupu podstawowych produktów rolnych w porównaniu z grudniem 2018 r.

Ceny skupu podstawowych produktów rolnych, tj. pszenicy, żyta, żywca wołowego, żywca wieprzowego, drobiu i mleka krowiego, wzrosły w grudniu 2019 r. zarówno w stosunku do miesiąca poprzedniego (o 1,9%), jak i w porównaniu z analogicznym okresem roku ubiegłego (o 9,1%).

Wykres 1. Zmiany cen skupu podstawowych produktów rolnych do poprzedniego miesiąca



Wskaźnik zmian cen skupu podstawowych produktów rolnych w grudniu 2019 r. w stosunku do grudnia 2018 r. wyniósł 109,1, co było wynikiem wzrostu cen żywca wieprzowego (o 49,2%) oraz drobiu (o 2,4%)

Ceny skupu i ceny uzyskiwane przez rolników na targowiskach

W grudniu 2019 r. w porównaniu z poprzednim miesiącem wzrosły ceny skupu większości produktów rolnych, z wyjątkiem cen jęczmienia, owsa i drobiu. W skali roku ceny skupu większości produktów rolnych były niższe. Wzrosły natomiast ceny ziemniaków, żywca wieprzowego i drobiu.

Tablica 1. Ceny skupu (bez VAT)

WYSZCZEGÓLNIENIE	2018		2019			
	I-VI	VII-XII	XI	XII		
	w złotych			XII 2018=100	XI 2019=100	
Ziarno zbóż (bez siewnego) – za 1 dt						
Pszenica	66,82	76,70	68,29	69,34	83,4	101,5
Żyto	54,38	63,22	54,32	58,00	81,8	106,8
Jęczmień	66,28	68,59	66,23	65,75	81,8	99,3
Pszenżyto	62,21	68,55	60,05	61,42	79,0	102,3
Owies	52,37	60,64	57,90	57,70	81,4	99,7
Kukurydza	62,29	61,82	57,88	61,66	86,8	106,5
Ziemniaki – za 1 dt	56,94	37,88	39,75	53,63	101,7	134,9
Żywiec rzeźny – za 1 kg						
Bydło (bez cieląt)	6,65	6,51	6,34	6,35	97,1	100,2
w tym młode bydło	6,81	6,73	6,49	6,46	95,2	99,4
Trzoda chlewna	4,46	4,49	5,88	6,26	149,2	106,5
Drób	3,63	3,90	3,79	3,77	102,4	99,6
Mleko – za 1 hl	133,48	135,77	138,22	139,73	99,7	101,1

W skali miesiąca wzrosły ceny większości produktów rolnych na targowiskach, przy spadku cen zbóż (poza żytem) i ziemniaków. W skali roku odnotowano spadek cen zbóż i żywca wołowego przy wzroście cen ziemniaków jadalnych, zwierząt gospodarskich oraz żywca wieprzowego.

Tablica 2. Ceny uzyskiwane przez rolników na targowiskach (bez VAT)

Produkty	2018		2019			
	I-VI	VII-XII	XI	XII		
	w złotych				XII 2018=100	XI 2019=100
Ziarno zbóż – za 1 dt						
Pszenica	80,86	86,41	86,94	86,72	95,7	99,7
Żyto	65,08	69,13	68,73	70,32	98,2	102,3
Jęczmień	75,47	80,19	82,41	82,06	96,9	99,6
Pszennyto	70,58	75,55	76,60	75,73	96,1	98,9
Owies	66,05	69,58	72,64	72,14	98,8	99,3
Ziemniaki jadalne^a – za 1 dt	86,44	107,46	210,04	205,00	175,2	97,6
Żywiec rzeźny – za 1 kg						
Bydło (bez cieląt) ^b	7,11	6,99	6,57	6,75	96,8	102,7
w tym młode bydło	7,42	7,34	6,82	6,96	95,6	102,1
Trzoda chlewna	4,92	4,98	6,01	6,56	140,2	109,2
Zwierzęta gospodarskie – za 1 szt.						
Krowa dojna	3035	3073	3106	3338	108,5	107,4
Jałówka 1-rocza	2149	2288	2394	2400	102,6	100,3
Prosię na chów	186,02	178,01	215,25	230,79	136,5	107,2

^a Bez wczesnych.

^b Średnia ważona cena bydła rzeźnego obliczona przy przyjęciu struktury ilości skupu młodego bydła i krów rzeźnych.

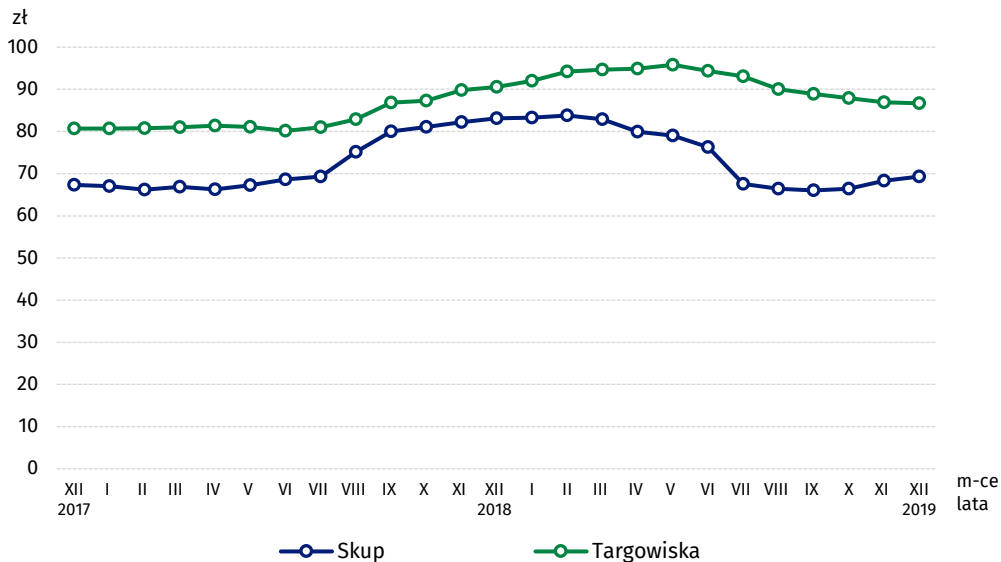
Dane z zakresu skupu obliczono na podstawie informacji o wartości i ilości skupu realizowanego przez osoby prawne i samodzielne jednostki organizacyjne niemające osobowości prawnej (bez osób fizycznych).

Wskaźniki cen skupu oraz cen uzyskiwanych przez rolników na targowiskach obliczono na podstawie danych bezwzględnych wyrażonych z większą dokładnością niż podano w tablicach.

Ceny ważniejszych produktów rolnych

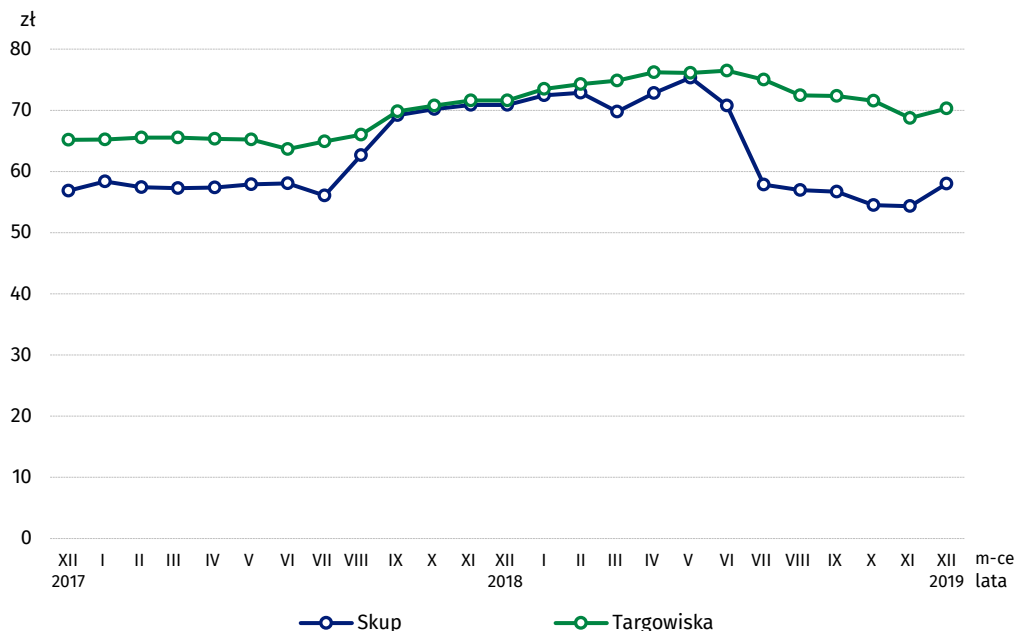
W grudniu 2019 r. średnio za **pszenicę** płacono w skupie 69,34 zł/dt, tj. o 1,5% więcej niż przed miesiącem, natomiast o 16,6% mniej niż przed rokiem. Ceny targowiskowe pszenicy (86,72 zł/dt) spadły zarówno w porównaniu z poprzednim miesiącem (o 0,3%), jak i rokiem poprzednim (o 4,3%).

Wykres 2. Ceny pszenicy za 1 dt w skupie i na targowiskach



Ceny **żyta** w skupie wyniosły 58,00 zł/dt i były wyższe w skali miesiąca (o 6,8%), ale niższe w stosunku do roku poprzedniego (o 18,2%). W transakcjach targowiskowych ceny żyta wyniosły 70,32 zł/dt i wzrosły w porównaniu z poprzednim miesiącem (o 2,3%) natomiast w stosunku do grudnia 2018 r. odnotowano spadek cen (o 1,8%).

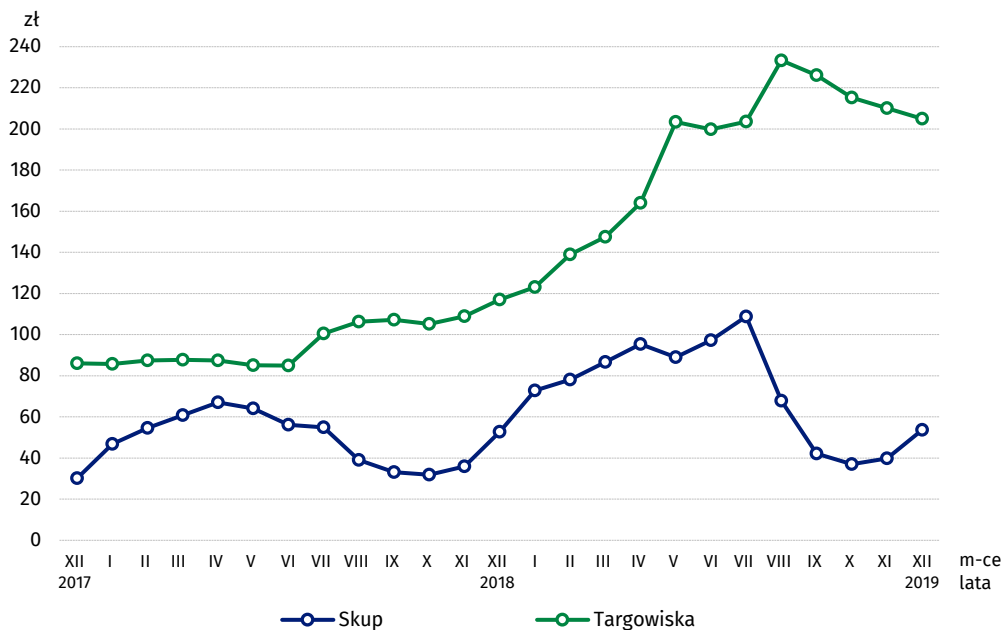
Wykres 3. Ceny żyta za 1 dt w skupie i na targowiskach



W skupie za **ziemniaki** płacono średnio 53,63 zł/dt, tj. więcej o 34,9% niż przed miesiącem i o 1,7% niż przed rokiem. W transakcjach targowiskowych średnia cena za 1 dt ziemniaków (205,00 zł) spadła o 2,4% w porównaniu z poprzednim miesiącem, natomiast wzrosła w stosunku do analogicznego okresu roku poprzedniego o 75,2%.

W skali miesiąca odnotowano wzrost cen ziemniaków w skupie (o 34,9%)

Wykres 4. Ceny ziemniaków w skupie i na targowiskach

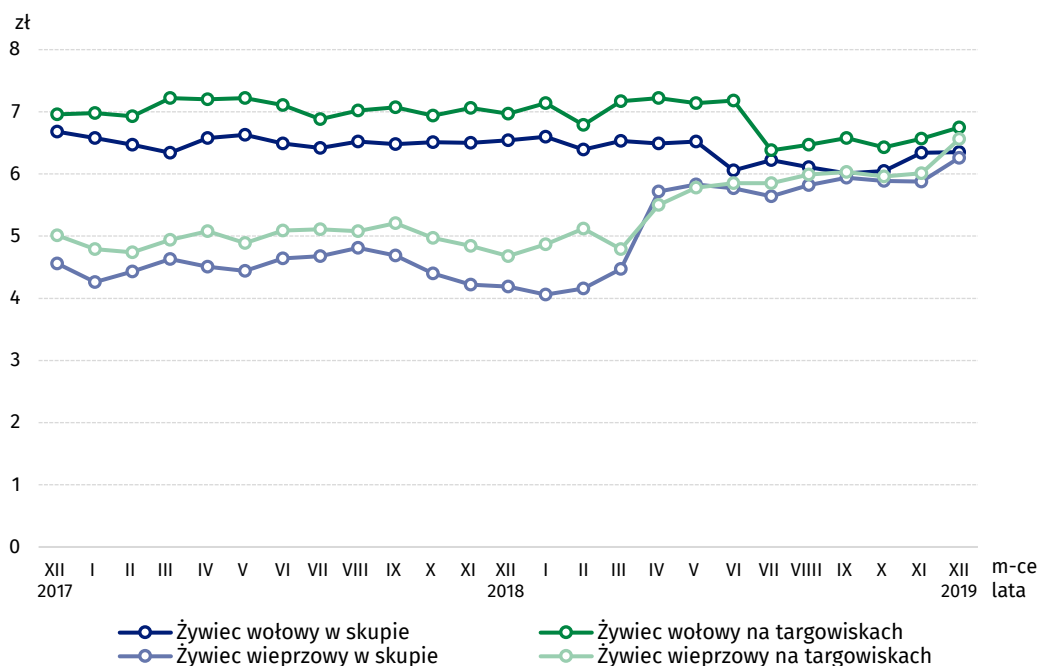


Ceny skupu **żywca wołowego** (6,35 zł/kg) nieznacznie wzrosły w skali miesiąca (o 0,2%), natomiast spadły o 2,9% w skali roku. Na targowiskach ceny tego żywca wyniosły 6,75 zł/kg i były wyższe o 2,7% w porównaniu z poprzednim miesiącem. W stosunku do analogicznego okresu poprzedniego roku odnotowano spadek cen żywca wołowego o 3,2%.

Ceny **żywca wieprzowego** w skupie kształtowały się na poziomie 6,26 zł/kg i były wyższe o 6,5% niż przed miesiącem i o 49,2% niż przed rokiem. Na targowiskach za 1 kg tego żywca płacono 6,56 zł, tj. więcej o 9,2% w porównaniu z poprzednim miesiącem i o 40,2% w odniesieniu do grudnia 2018 r.

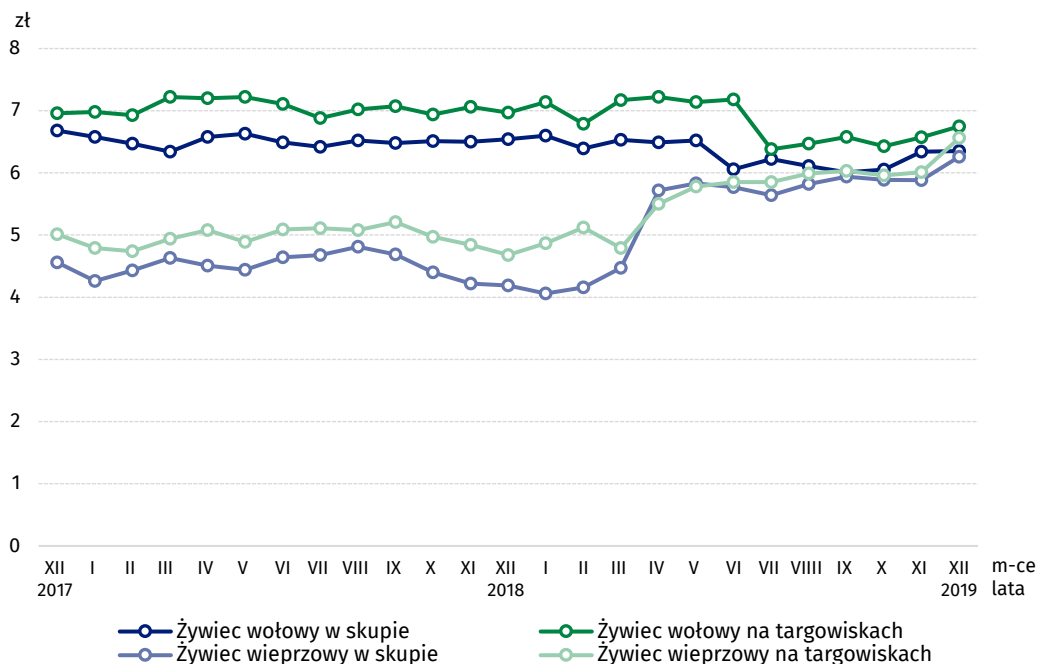
W skali roku odnotowano wzrost cen żywca wieprzowego zarówno w skupie (o 49,2%), jak i na targowiskach (o 40,2%)

Wykres 5. Ceny żywca wołowego i wieprzowego w skupie oraz na targowiskach



W grudniu 2019 r. poprawiła się relacja zarówno cen skupu żywca wieprzowego do targowiskowych cen żyta (8,9 wobec 8,6), jak i relacja cen skupu żywca wieprzowego do targowiskowych cen jęczmienia (7,6 wobec 7,1).

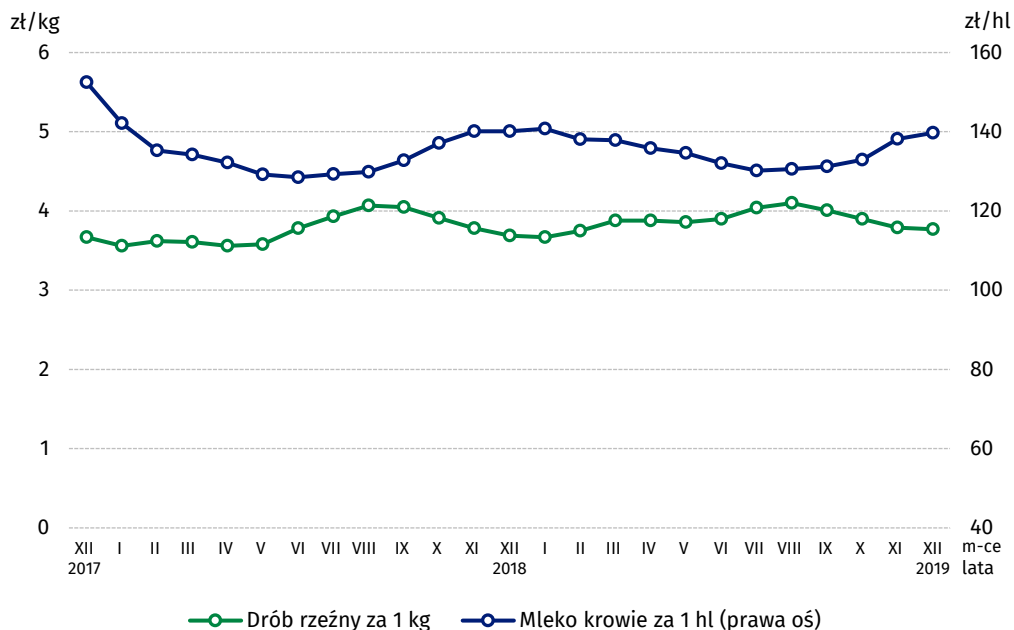
Wykres 6. Relacje cen skupu żywca wieprzowego do cen targowiskowych żyta i jęczmienia oraz cen targowiskowych prosiąt



Ceny skupu **drobiu rzeźnego** kształtowały się na poziomie 3,77 zł/kg i były niższe w stosunku do listopada 2019 r. (o 0,4%), natomiast wzrosły w porównaniu do grudnia 2018 r. (o 2,4%).

Za 1 hl **mleka** płacono w skupie 139,73 zł. Cena mleka w stosunku do poprzedniego miesiąca wzrosła o 1,1%, natomiast w odniesieniu do grudnia 2018 r. spadła (o 0,3%).

Wykres 7. Ceny skupu drobiu rzeźnego i mleka



Zróżnicowanie poziomu cen podstawowych produktów rolnych w poszczególnych województwach przedstawiono w tabelicy 3 dla cen skupu i w tabelicy 4 dla cen uzyskiwanych przez rolników na targowiskach (arkusz Excel).

Opracowanie merytoryczne:
Departament Handlu i Usług
Dyrektor Ewa Adach-Stankiewicz
Tel: 22 608 31 24

Rozpowszechnianie:
Rzecznik Prasowy Prezesa GUS
Karolina Banaszek
Tel: 22 608 34 75, 22 608 30 09

Wydział Współpracy z Mediami

Tel: 22 608 34 91, 22 608 38 04

e-mail: obslugaprasowa@stat.gov.pl



www.stat.gov.pl



[@GUS_STAT](https://twitter.com/GUS_STAT)



[@GlownyUrzadStatystyczny](https://www.facebook.com/GlownyUrzadStatystyczny)

Powiązane opracowania

[Informacja o sytuacji społeczno-gospodarczej kraju w 2018 r.](#)

[Skup i ceny produktów rolnych w 2018 roku](#)

[Ceny w gospodarce narodowej w latach 2013-2018](#)

Temat dostępny w bazach danych

[BDL – Ceny - Ceny w rolnictwie \(dane miesięczne i roczne\)](#)

[DBW – Ceny producentów - Ceny w rolnictwie \(dane miesięczne i roczne\)](#)

Ważniejsze pojęcia dostępne w słowniku

[Skup produktów rolnych](#)

[Ceny skupu](#)

[Targowisko](#)

[Ceny targowiskowe](#)