

# Ceny produktów rolnych w kwietniu 2019 r.

22.05.2019 r.

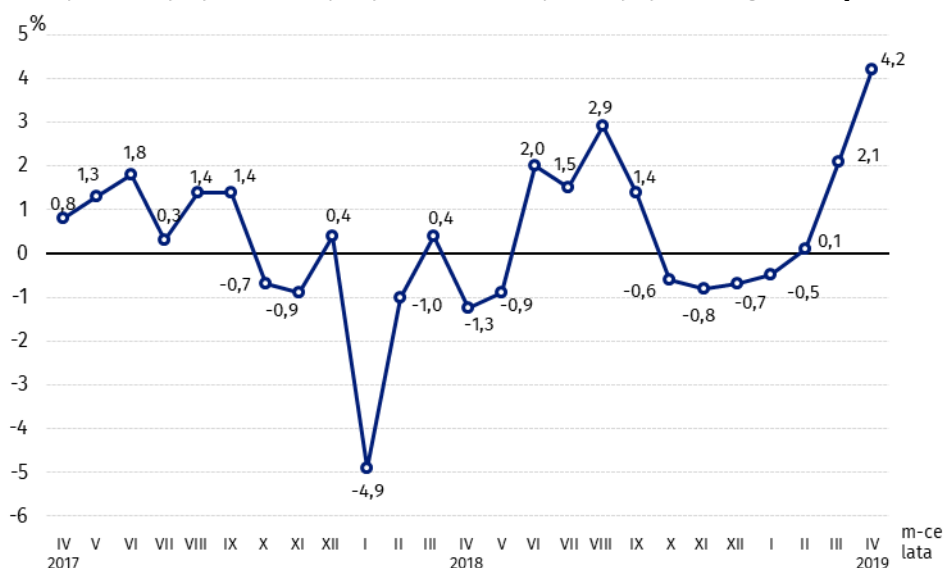

**4,2%**

wzrost cen skupu podstawowych produktów rolnych w porównaniu z poprzednim miesiącem

Ceny skupu podstawowych produktów rolnych, tj. pszenicy, żyta, żywca wołowego, żywca wieprzowego, drobiu rzeźnego i mleka krowiego, wzrosły w kwietniu 2019 r. zarówno w stosunku do miesiąca poprzedniego (o 4,2%), jak i w porównaniu z analogicznym okresem roku ubiegłego (o 10,0%).

Wskaźnik zmian cen skupu podstawowych produktów rolnych w kwietniu 2019 r. w stosunku do marca 2019 r. wyniósł 104,2, co było wynikiem wzrostu cen żyta i żywca wieprzowego.

Wykres 1. Zmiany cen skupu podstawowych produktów rolnych do poprzedniego miesiąca



## Ceny skupu i ceny uzyskiwane przez rolników na targowiskach

W kwietniu 2019 r. w porównaniu z poprzednim miesiącem wzrosły ceny skupu większości produktów rolnych, z wyjątkiem cen pszenicy, owsa, żywca wołowego i mleka. Ceny kukurydzy i drobiu nie uległy zmianie w stosunku do marca br. W skali roku ceny skupu większości produktów rolnych były wyższe, z wyjątkiem cen żywca wołowego.

Tablica 1. Ceny skupu (bez VAT)

| WYSZCZEGÓLNIENIE                               | 2018      |         |        | 2019   |             |              |
|------------------------------------------------|-----------|---------|--------|--------|-------------|--------------|
|                                                | I-VI      | VII-XII | III    | IV     |             |              |
|                                                | w złotych |         |        |        | IV 2018=100 | III 2019=100 |
| <b>Ziarno zbóż</b><br>(bez siewnego) – za 1 dt |           |         |        |        |             |              |
| Pszenica                                       | 66,82     | 76,70   | 82,89  | 79,97  | 120,7       | 96,5         |
| Żyto                                           | 54,38     | 63,21   | 69,75  | 72,83  | 126,9       | 104,4        |
| Jęczmień                                       | 66,28     | 68,59   | 77,33  | 77,98  | 115,8       | 100,8        |
| Pszenżyto                                      | 62,21     | 68,55   | 71,66  | 75,93  | 121,7       | 106,0        |
| Owies                                          | 52,37     | 60,64   | 73,09  | 72,05  | 139,0       | 98,6         |
| Kukurydza                                      | 62,29     | 61,82   | 73,67  | 73,65  | 118,1       | 100,0        |
| <b>Ziemniaki</b> – za 1 dt                     | 56,94     | 37,88   | 86,68  | 95,36  | 142,2       | 110,0        |
| <b>Żywiec rzeźny</b> – za 1 kg                 |           |         |        |        |             |              |
| Bydło (bez cieląt)                             | 6,65      | 6,51    | 6,53   | 6,49   | 98,6        | 99,3         |
| w tym młode bydło                              | 6,81      | 6,73    | 6,60   | 6,56   | 97,5        | 99,4         |
| Trzoda chlewna                                 | 4,46      | 4,49    | 4,47   | 5,72   | 126,9       | 127,8        |
| Drób                                           | 3,63      | 3,90    | 3,88   | 3,88   | 108,8       | 100,0        |
| <b>Mleko</b> – za 1 hl                         | 133,48    | 135,77  | 137,82 | 135,85 | 102,8       | 98,6         |

Podobną tendencję zmian cen w kwietniu 2019 r. jak w skupie odnotowano także na targowiskach. W skali miesiąca ceny większości produktów rolnych były wyższe niż przed miesiącem, z wyjątkiem cen owsa. W skali roku odnotowano wzrost cen większości produktów. Wyjątek stanowiły ceny młodego żywca wołowego.

**Tablica 2. Ceny uzyskiwane przez rolników na targowiskach (bez VAT)**

| WYSZCZEGÓLNIENIE                               | 2018      |         | 2019   |             |              |       |
|------------------------------------------------|-----------|---------|--------|-------------|--------------|-------|
|                                                | I-VI      | VII-XII | III    | IV          |              |       |
|                                                | w złotych |         |        | IV 2018=100 | III 2019=100 |       |
| <b>Ziarno zbóż – za 1 dt</b>                   |           |         |        |             |              |       |
| Pszenica                                       | 80,86     | 86,41   | 94,68  | 94,90       | 116,6        | 100,2 |
| Żyto                                           | 65,08     | 69,13   | 74,86  | 76,23       | 116,7        | 101,8 |
| Jęczmień                                       | 75,47     | 80,19   | 90,01  | 90,24       | 116,9        | 100,3 |
| Pszenżyto                                      | 70,58     | 75,55   | 82,16  | 82,60       | 115,0        | 100,5 |
| Owies                                          | 66,05     | 69,58   | 79,64  | 79,29       | 117,5        | 99,6  |
| <b>Ziemniaki jadalne<sup>a</sup> – za 1 dt</b> | 86,44     | 107,46  | 147,54 | 164,00      | 187,6        | 111,2 |
| <b>Żywiec rzeźny – za 1 kg</b>                 |           |         |        |             |              |       |
| Bydło (bez cieląt) <sup>b</sup>                | 7,11      | 6,99    | 7,17   | 7,22        | 100,3        | 100,7 |
| w tym młode bydło                              | 7,42      | 7,34    | 7,43   | 7,46        | 99,9         | 100,4 |
| Trzoda chlewna                                 | 4,92      | 4,98    | 4,79   | 5,50        | 108,3        | 114,8 |
| <b>Zwierzęta gospodarskie – za 1 szt.</b>      |           |         |        |             |              |       |
| Krowa dojna                                    | 3035      | 3073    | 3307   | 3514        | 115,1        | 106,3 |
| Jałówka 1-rocza                                | 2149      | 2288    | 2400   | 2521        | 119,5        | 105,1 |
| Prosię na chów                                 | 186,02    | 178,01  | 179,87 | 195,13      | 103,7        | 108,5 |

<sup>a</sup> Bez wczesnych.

<sup>b</sup> Średnia ważona cena bydła rzeźnego obliczona przy przyjęciu struktury ilości skupu młodego bydła i krów rzeźnych.

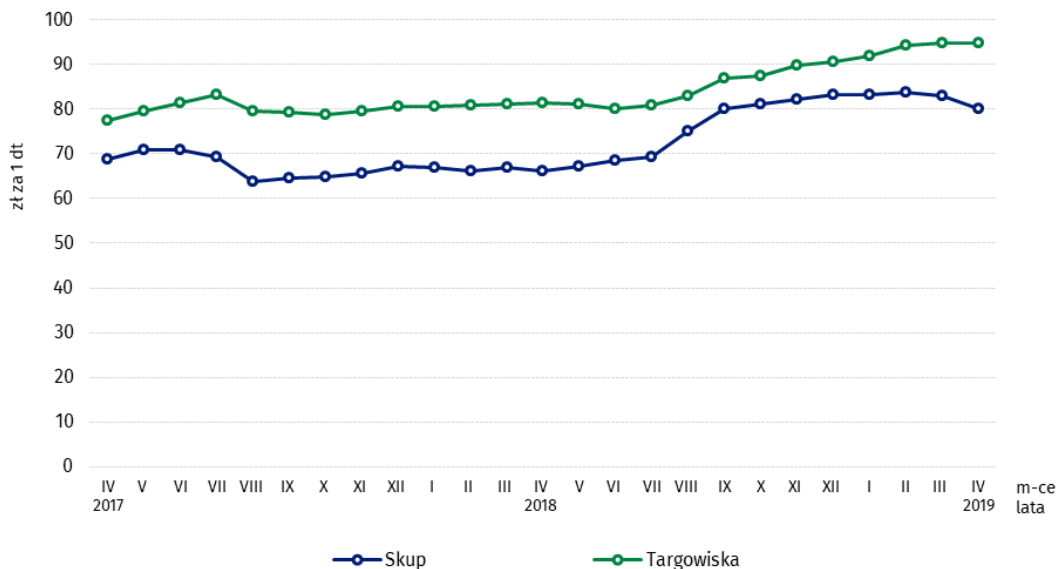
Dane z zakresu skupu obliczono na podstawie informacji o wartości i ilości skupu realizowanego przez osoby prawne i samodzielne jednostki organizacyjne niemające osobowości prawnej (bez osób fizycznych).

Wskaźniki cen skupu oraz cen uzyskiwanych przez rolników na targowiskach obliczono na podstawie danych bezwzględnych wyrażonych z większą dokładnością niż podano w tablicach.

## Ceny podstawowych produktów rolnych

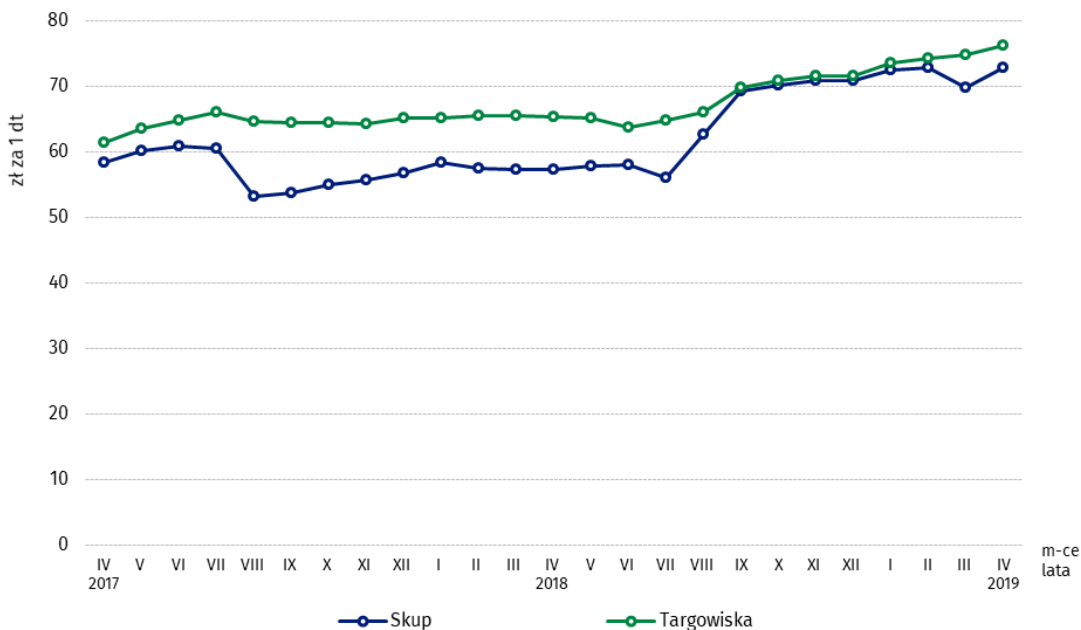
W kwietniu 2019 r. średnio za **pszenicę** płacono w skupie 79,97 zł/dt, tj. o 3,5% mniej niż przed miesiącem, natomiast o 20,7% więcej niż przed rokiem. Ceny targowiskowe pszenicy (94,90 zł/dt) wzrosły zarówno w porównaniu z poprzednim miesiącem (o 0,2%), jak i w stosunku do roku ubiegłego (o 16,6%).

Wykres 2. Ceny pszenicy w skupie i na targowiskach



Ceny **żyta** w skupie wyniosły 72,83 zł/dt i były wyższe o 4,4% w skali miesiąca, jak i w skali roku (o 26,9%). W transakcjach targowiskowych ceny żyta wyniosły 76,23 zł/dt i wzrosły o 1,8% w porównaniu z poprzednim miesiącem i o 16,7% w stosunku do kwietnia 2018 r.

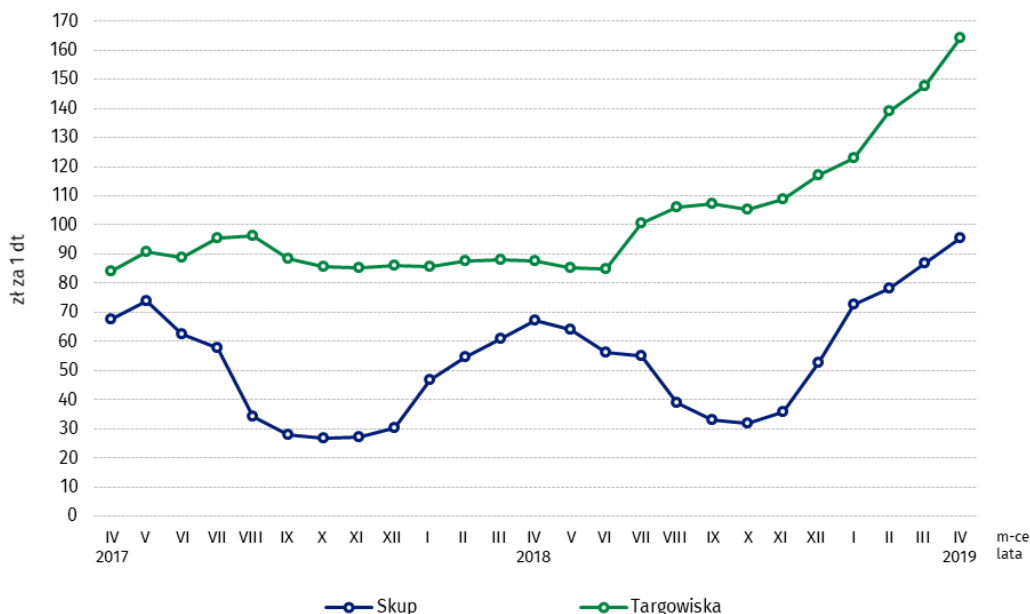
Wykres 3. Ceny żyta w skupie i na targowiskach



W kwietniu 2019 r. w skupie za **ziemniaki** płacono średnio 95,36 zł/dt, tj. więcej o 10,0% niż przed miesiącem i o 42,2% niż przed rokiem. W transakcjach targowiskowych średnia cena za 1 dt ziemniaków (164,00 zł) wzrosła zarówno w porównaniu z poprzednim miesiącem (o 11,2%), jak i z analogicznym okresem roku ubiegłego (o 87,6%).

W skali roku odnotowano wzrost cen ziemniaków zarówno w skupie (o 42,2%), jak i na targowiskach (o 87,6%).

**Wykres 4. Ceny ziemniaków w skupie i na targowiskach**

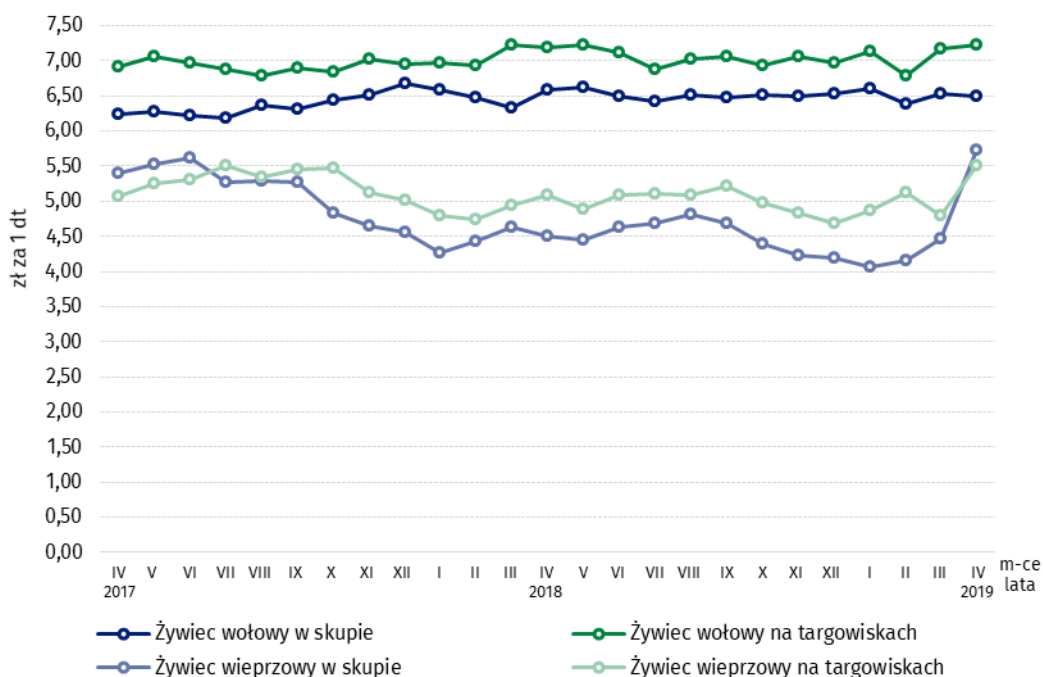


W kwietniu 2019 r. ceny skupu **żywca wołowego** (6,49 zł/kg) spadły o 0,7% w skali miesiąca i o 1,4% w skali roku. Na targowiskach ceny tego żywca wyniosły 7,22 zł/kg oraz były wyższe o 0,7% niż przed miesiącem i o 0,3% niż przed rokiem.

Ceny **żywca wieprzowego** w skupie kształtowały się na poziomie 5,72 zł/kg i były wyższe o 27,8% w porównaniu z poprzednim miesiącem i o 26,9% w stosunku do kwietnia 2018 r. Na targowiskach za 1 kg tego żywca płacono 5,50 zł, tj. więcej o 14,8% niż przed miesiącem i o 8,3% niż przed rokiem.

W skali miesiąca zaobserwowano wzrost cen skupu żywca wieprzowego o prawie 28%.

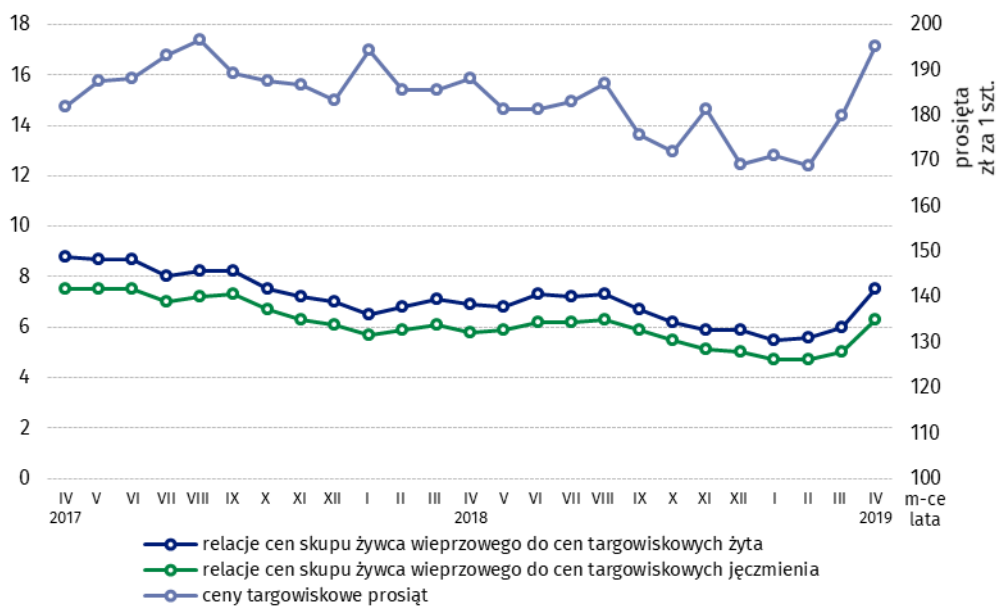
**Wykres 5. Ceny żywca wołowego i wieprzowego w skupie oraz na targowiskach**



W kwietniu 2019 r. poprawiła się zarówno relacja cen skupu żywca wieprzowego do targowiskowych cen żyta (7,5 wobec 6,0 przed miesiącem) jak i relacja cen skupu żywca wieprzowego do targowiskowych cen jęczmienia (6,3 wobec 5,0 w marcu 2019 r.).

Na targowiskach płacono za prosię na chów 195,13 zł/szt., tj. o 8,5% więcej niż przed miesiącem i o 3,7% niż przed rokiem.

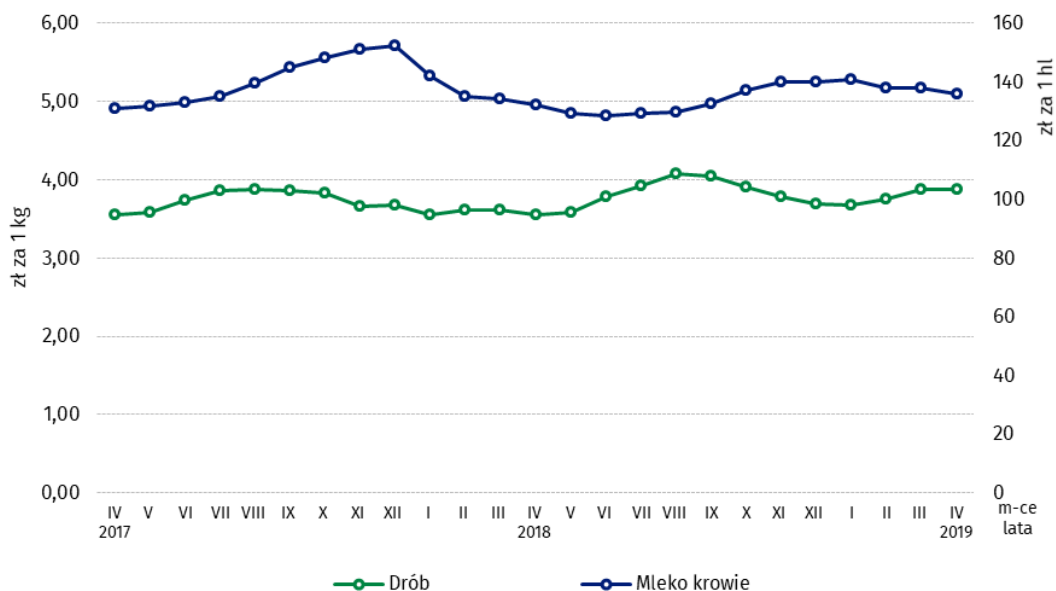
**Wykres 6. Relacje cen skupu żywca wieprzowego do cen targowiskowych żyta i jęczmienia oraz ceny targowiskowe prosiąt**



Ceny skupu **drobiu rzeźnego** kształtowały się na poziomie 3,88 zł/kg i w porównaniu do poprzedniego miesiąca nie uległy zmianie, ale w analogicznym okresie ubiegłego roku były wyższe o 8,8%.

Za 1 hl **mleka** płacono w skupie 135,85 zł. Cena mleka w stosunku do ubiegłego miesiąca spadła o 1,4%, natomiast w odniesieniu do kwietnia 2018 r. wzrosła o 2,8%.

**Wykres 7. Ceny skupu drobiu rzeźnego i mleka**



Zróżnicowanie poziomu cen podstawowych produktów rolnych w poszczególnych województwach przedstawiono w tablicy 3 dla cen skupu i w tablicy 4 dla cen uzyskiwanych przez rolników na targowiskach (arkusz Excel).

Opracowanie merytoryczne:  
**Departament Handlu i Usług**  
**Małgorzata Kaczor**  
Tel: 22 608 3534  
e-mail: [m.kaczor@stat.gov.pl](mailto:m.kaczor@stat.gov.pl)

Rozpowszechnianie:  
**Rzecznik Prasowy Prezesa GUS**  
**Karolina Dawidziuk**  
Tel: 22 608 3475, 22 608 3009  
e-mail: [rzecznik@stat.gov.pl](mailto:rzecznik@stat.gov.pl)

**Wydział Współpracy z Mediami**  
Tel: 22 608 3491, 22 608 3804  
e-mail: [obslugaprasowa@stat.gov.pl](mailto:obslugaprasowa@stat.gov.pl)



[www.stat.gov.pl](http://www.stat.gov.pl)



[@GUS\\_STAT](https://twitter.com/GUS_STAT)



[@GlownyUrzadStatystyczny](https://www.facebook.com/GlownyUrzadStatystyczny)

#### **Powiązane opracowania**

[Informacja o sytuacji społeczno-gospodarczej kraju w 2018 r.](#)

[Skup i ceny produktów rolnych w 2017 roku](#)

[Ceny w gospodarce narodowej w 2016 roku](#)

#### **Temat dostępny w bazach danych**

[BDL – Ceny w rolnictwie \(dane miesięczne i roczne\)](#)

[DBW – Ceny producentów - Ceny w rolnictwie \(dane miesięczne i roczne\)](#)

#### **Ważniejsze pojęcia dostępne w słowniku**

[Skup produktów rolnych](#)

[Ceny skupu](#)

[Targowisko](#)

[Ceny targowiskowe](#)