

Ceny produktów rolnych w czerwcu 2021 r.

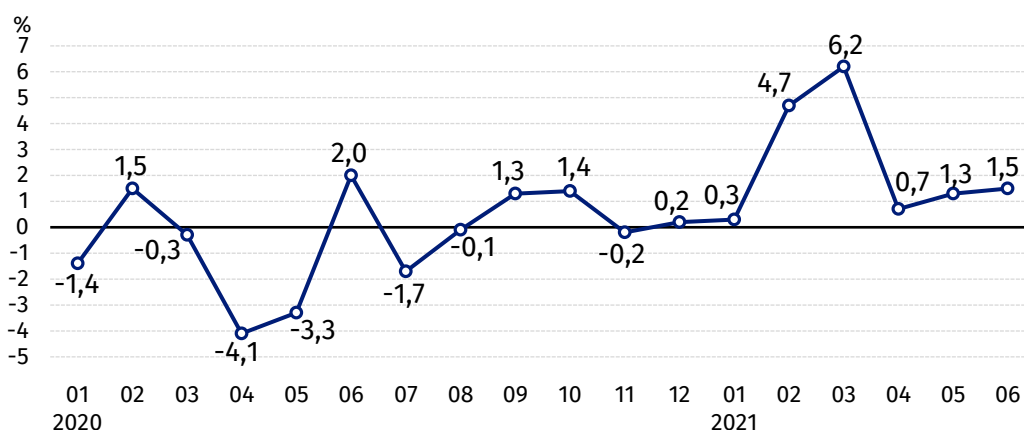
20.07.2021 r.

↑ 16,0%

wzrost cen skupu podstawowych produktów rolnych w porównaniu z czerwcem 2020 r.

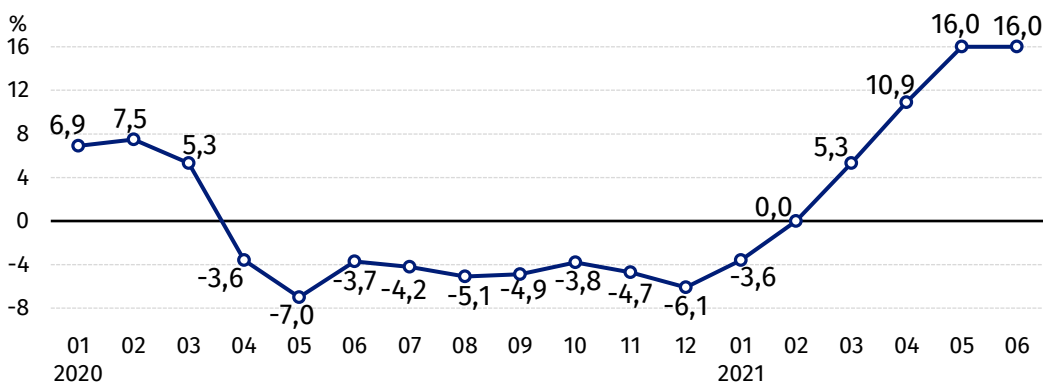
Ceny skupu podstawowych produktów rolnych¹, wzrosły w czerwcu 2021 r. zarówno w stosunku do miesiąca poprzedniego (o 1,5%), jak i w porównaniu z analogicznym miesiącem ubiegłego roku (o 16,0%).

Wykres 1. Zmiany cen skupu podstawowych produktów rolnych w stosunku do poprzedniego miesiąca



W czerwcu 2021 r. ceny skupu większości podstawowych produktów rolnych były wyższe niż przed miesiącem

Wykres 2. Zmiany cen skupu podstawowych produktów rolnych w stosunku do analogicznego miesiąca poprzedniego roku



Ceny skupu podstawowych produktów rolnych, poza cenami żywca wieprzowego, w czerwcu 2021 r. były wyższe od notowanych w czerwcu 2020 r.

Ceny skupu

W czerwcu 2021 r. ceny produktów rolnych, poza cenami mleka, były wyższe niż w maju 2021 r.

¹ Pszenica, żyto, żywiec wołowy, żywiec wieprzowy, drób, mleko krowie

Ceny większości produktów rolnych były również wyższe w czerwcu 2021 r. w stosunku do analogicznego miesiąca ubiegłego roku. Tańszy niż przed rokiem był owies i żywiec wieprzowy.

Tablica 1. Ceny produktów rolnych (bez VAT) w czerwcu 2021 r.

WYSZCZEGÓLNIENIE	Ceny skupu			Ceny targowiskowe ^a		
	06 2021			06 2021		
	w złotych	05 2021=100	06 2020=100	w złotych	05 2021=100	06 2020=100
Ziarno zbóż² – za 1 dt						
Pszenica	97,03	101,1	119,4	.	.	.
Żyto	81,77	105,9	133,2	.	.	.
Jęczmień	86,50	102,8	125,9	.	.	.
Pszonżyto	89,32	104,8	130,1	.	.	.
Owies	60,67	100,0	95,2	.	.	.
Kukurydza	97,96	104,7	131,7	.	.	.
Ziemniaki – za 1 dt	81,47	103,7	100,4	.	.	.
Żywiec rzeźny – za 1 kg						
Bydło (bez cieląt)	7,48	103,1	119,3	.	.	.
w tym młode bydło	7,60	103,2	119,2	.	.	.
Trzoda chlewna	5,42	100,0	97,4	.	.	.
Drób	4,49	106,8	129,4	.	.	.
Mleko – za 1 hl	150,22	99,2	115,0	.	.	.

a - brak danych; ze względu na sytuację epidemiologiczną (zagrożenie chorobą COVID-19), nie było możliwe zebranie danych o cenach targowiskowych produktów rolnych.

Dane z zakresu cen skupu obliczono na podstawie informacji o wartości i ilości skupu realizowanego przez osoby prawne i samodzielne jednostki organizacyjne niemające osobowości prawnej (bez osób fizycznych). Wskaźniki cen skupu obliczono na podstawie danych bezwzględnych wyrażonych z większą dokładnością niż podano w tablicach.

Ceny skupu ważniejszych produktów rolnych

W czerwcu 2021 r. ceny **pszenicy** w skupie (97,03 zł za dt), wzrosły zarówno w stosunku do miesiąca poprzedniego (o 1,1%), jak i w skali roku (o 19,4%).

W skupie za **żyto** płacono 81,77 zł za dt, tj. o 5,9% więcej niż w maju 2021 r., a także o 33,2% więcej niż w czerwcu 2020 r.

W czerwcu 2021 r. cena **ziemniaków** w skupie wyniosła średnio 81,47 zł za dt i była wyższa zarówno w skali miesiąca - o 3,7%, jak również w skali roku - o 0,4%.

Cena **żywca wołowego** ukształtowała się na poziomie 7,48 zł za kg i była wyższa w stosunku do miesiąca poprzedniego o 3,1%, a w porównaniu z czerwcem 2020 r. - o 19,3%.

W czerwcu 2021 r. cena **żywca wieprzowego** (5,42 zł za kg) była zbliżona do notowanej przed miesiącem, natomiast w skali roku spadła o 2,6%.

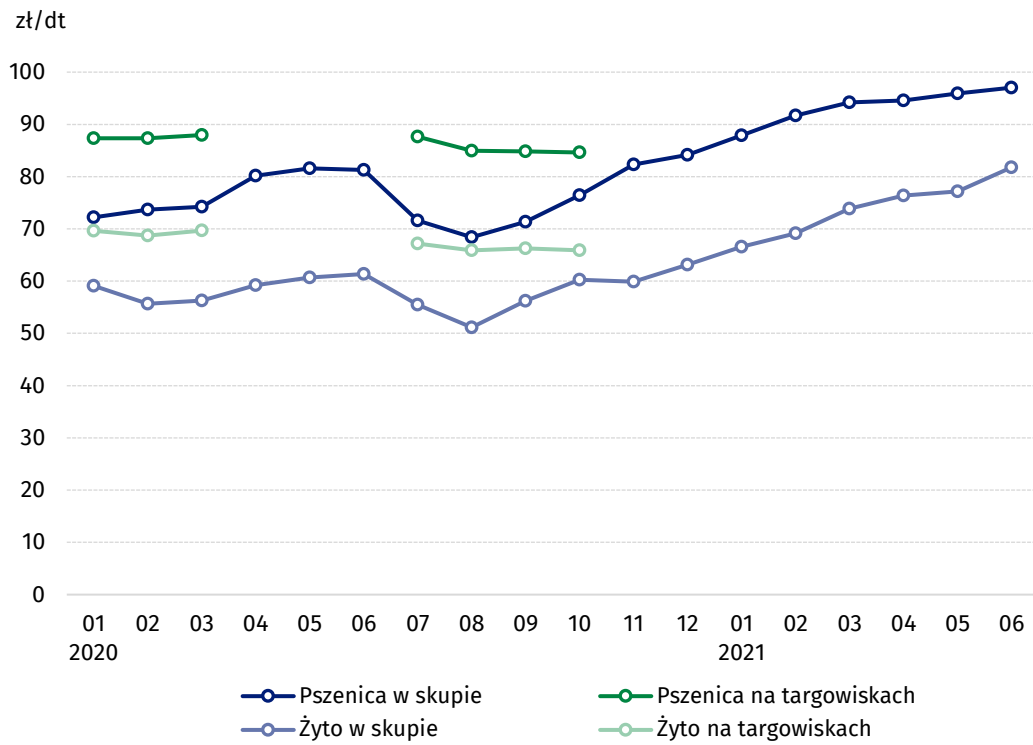
Cena skupu **drobiu rzeźnego** (4,49 zł za kg) wzrosła zarówno w stosunku do poprzedniego miesiąca (o 6,8%), jak i do czerwca 2020 r. (o 29,4%).

W czerwcu 2021 r. za 1 hl **mleka** płacono w skupie 150,22 zł, tj. o 0,8% mniej niż w maju 2021 r., ale o 15,0% więcej niż przed rokiem.

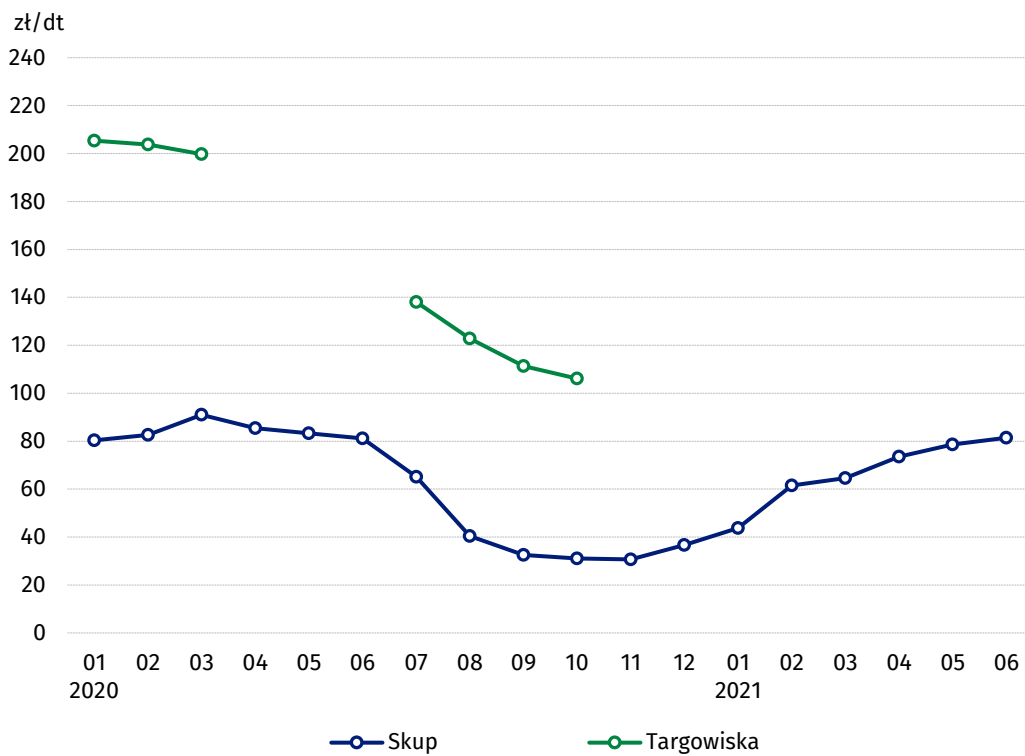
W czerwcu 2021 r., zarówno w stosunku do miesiąca poprzedniego, jak i do czerwca 2020 r., wzrosły ceny skupu zbóż (z wyjątkiem owsa) oraz ziemniaków, żywca wołowego, i drobiu

² Ceny skupu – bez ziarna siewnego.

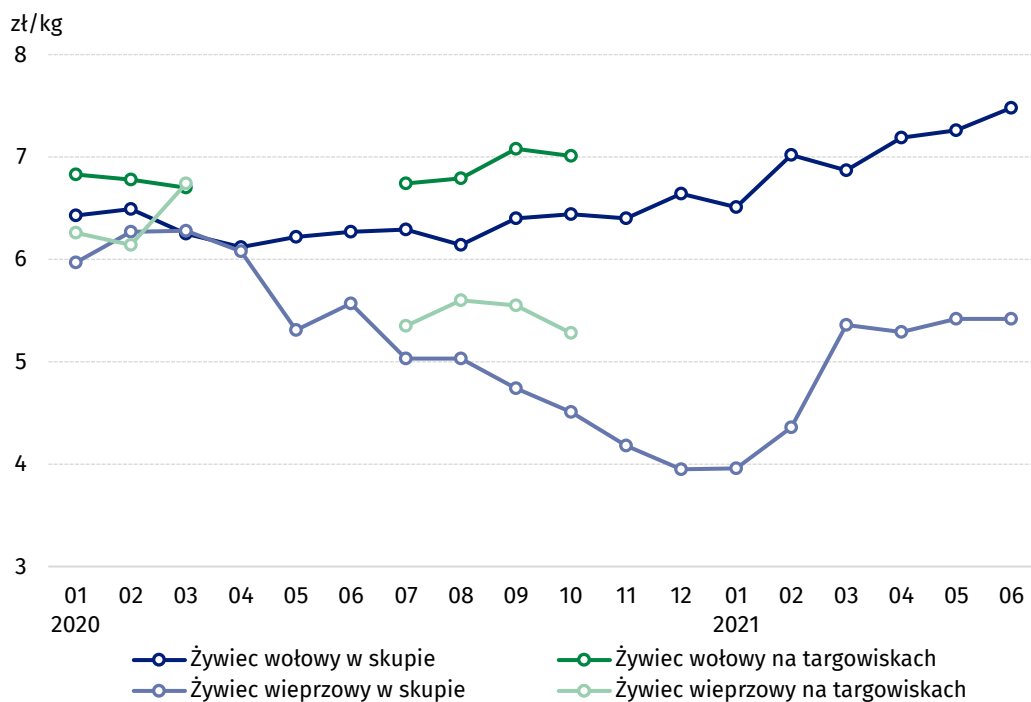
Wykres 3. Ceny pszenicy i żyta w skupie i na targowiskach



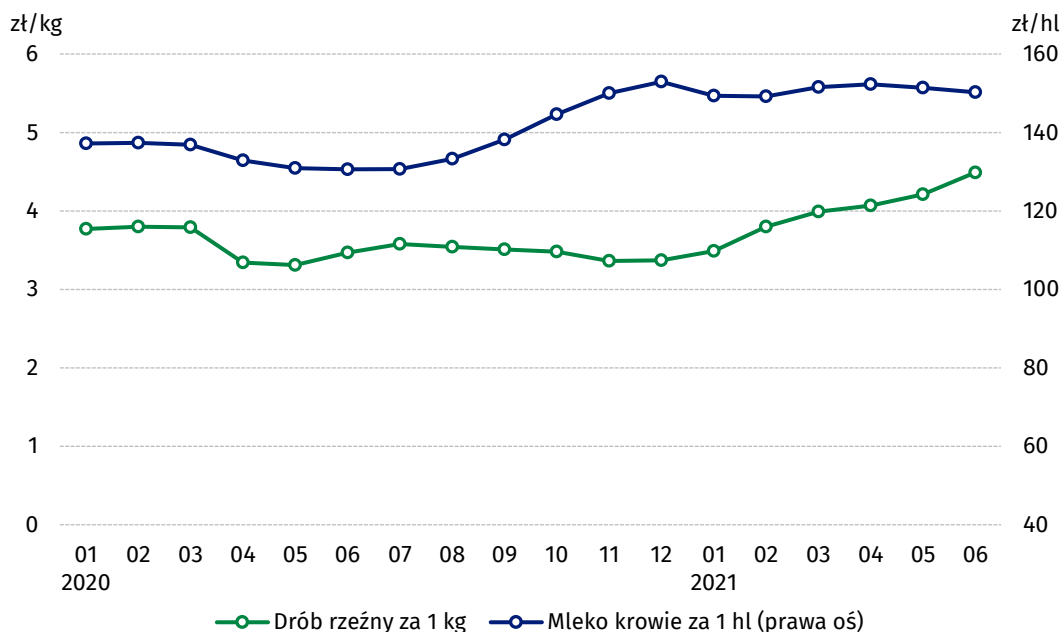
Wykres 4. Ceny ziemniaków w skupie i na targowiskach



Wykres 5. Ceny żywca wołowego i wieprzowego w skupie i na targowiskach



Wykres 6. Ceny skupu drobiu rzeźnego i mleka



Zróźnicowanie poziomu cen podstawowych produktów rolnych w skupie w poszczególnych województwach przedstawiono w tabeli 2. (arkusz Excel).

W przypadku cytowania danych Głównego Urzędu Statystycznego prosimy o zamieszczenie informacji: „Źródło danych GUS”, a w przypadku publikowania obliczeń dokonanych na danych opublikowanych przez GUS prosimy o zamieszczenie informacji: „Opracowanie własne na podstawie danych GUS”.

Opracowanie merytoryczne:
Departament Handlu i Usług
Dyrektor Ewa Adach-Stankiewicz
Tel: 22 608 30 67

Rozpowszechnianie:
Rzecznik Prasowy Prezesa GUS
Karolina Banaszek
Tel: 695 255 011

Wydział Współpracy z Mediami

Tel: 22 608 34 91, 22 608 38 04

e-mail: obslugaprasowa@stat.gov.pl



www.stat.gov.pl



[@GUS_STAT](https://twitter.com/GUS_STAT)



[@GlownyUrzadStatystyczny](https://www.facebook.com/GlownyUrzadStatystyczny)

Powiązane opracowania

[Sytuacja społeczno-gospodarcza kraju w 2021 r.](#)

[Skup i ceny produktów rolnych w 2020 roku](#)

[Ceny w gospodarce narodowej w 2019 r.](#)

Temat dostępny w bazach danych

[BDL – Ceny - Ceny w rolnictwie \(dane miesięczne i roczne\)](#)

[DBW – Ceny producentów - Ceny w rolnictwie \(dane miesięczne i roczne\)](#)

Ważniejsze pojęcia dostępne w słowniku

[Skup produktów rolnych](#)

[Ceny skupu](#)

[Targowisko](#)

[Ceny targowiskowe](#)