

Ceny produktów rolnych w maju 2021 r.

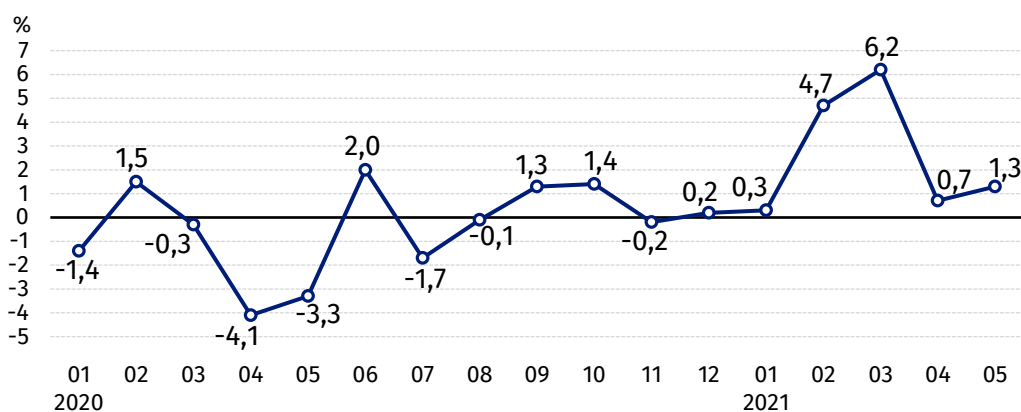
21.06.2021 r.


16,0%

wzrost cen skupu podstawowych produktów rolnych w porównaniu z majem 2020 r.

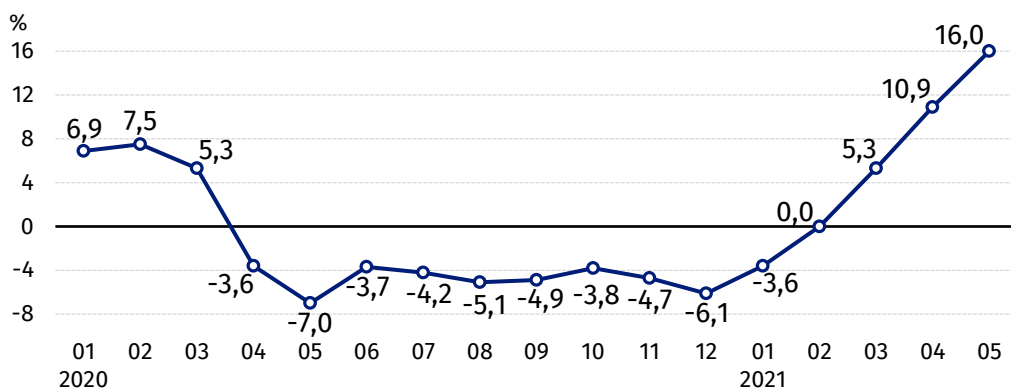
Ceny skupu podstawowych produktów rolnych¹, wzrosły w maju 2021 r. zarówno w stosunku do miesiąca poprzedniego (o 1,3%), jak i w porównaniu z analogicznym miesiącem ubiegłego roku (o 16,0%).

Wykres 1. Zmiany cen skupu podstawowych produktów rolnych w stosunku do poprzedniego miesiąca



W maju 2021 r. ceny skupu większości podstawowych produktów rolnych były wyższe niż przed miesiącem

Wykres 2. Zmiany cen skupu podstawowych produktów rolnych w stosunku do analogicznego miesiąca poprzedniego roku



Ceny skupu podstawowych produktów rolnych, w maju 2021 r. były wyższe od notowanych w maju 2020 r.

Ceny skupu

W maju 2021 r. w porównaniu z kwietniem 2021 r. wzrosły ceny skupu większości produktów rolnych, z wyjątkiem cen owsa i mleka.

¹ Pszenica, żyto, żywiec wołowy, żywiec wieprzowy, drób, mleko krowie

Ceny większości produktów rolnych były również wyższe w maju 2021 r. w stosunku do analogicznego miesiąca ubiegłego roku. Tańszy niż przed rokiem był natomiast owies oraz ziemniaki.

Tablica 1. Ceny produktów rolnych (bez VAT) w maju 2021 r.

WYSZCZEGÓLNIENIE	Ceny skupu			Ceny targowiskowe ^a		
	05 2021			05 2021		
	w złotych	04 2021=100	05 2020=100	w złotych	04 2021=100	05 2020=100
Ziarno zbóż² – za 1 dt						
Pszenica	95,93	101,4	117,6	.	.	.
Żyto	77,18	101,0	127,2	.	.	.
Jęczmień	84,16	100,9	121,5	.	.	.
Pszonżyto	85,24	101,4	126,8	.	.	.
Owies	60,69	96,8	94,3	.	.	.
Kukurydza	93,54	105,8	130,1	.	.	.
Ziemniaki – za 1 dt	78,55	106,9	94,3	.	.	.
Żywiec rzeźny – za 1 kg						
Bydło (bez cieląt)	7,26	100,9	116,6	.	.	.
w tym młode bydło	7,36	100,9	116,4	.	.	.
Trzoda chlewna	5,42	102,5	102,0	.	.	.
Drób	4,21	103,3	127,0	.	.	.
Mleko – za 1 hl	151,39	99,4	115,7	.	.	.

a - brak danych; ze względu na sytuację epidemiologiczną (zagrożenie chorobą COVID-19), nie było możliwe zebranie danych o cenach targowiskowych produktów rolnych.

Dane z zakresu cen skupu obliczono na podstawie informacji o wartości i ilości skupu realizowanego przez osoby prawne i samodzielne jednostki organizacyjne niemające osobowości prawnej (bez osób fizycznych). Wskaźniki cen skupu obliczono na podstawie danych bezwzględnych wyrażonych z większą dokładnością niż podano w tablicach.

Ceny skupu ważniejszych produktów rolnych

W maju 2021 r. ceny **pszenicy** w skupie (95,93 zł za dt), wzrosły zarówno w stosunku do miesiąca poprzedniego (o 1,4%), jak i w skali roku (o 17,6%).

W skupie za **żyto** płacono 77,18 zł za dt, tj. o 1,0% więcej niż w kwietniu 2021 r., a także o 27,2% więcej niż w maju 2020 r.

W maju 2021 r. cena **ziemniaków** w skupie wyniosła średnio 78,55 zł za dt i była o 6,9% wyższa niż w kwietniu br. Utrzymał się jednak, notowany od kwietnia 2020 r., jej spadek w skali roku – o 5,7%.

Cena **żywca wołowego** ukształtowała się na poziomie 7,26 zł za kg i była wyższa zarówno w stosunku do miesiąca poprzedniego, jak i do maja 2020 r. – odpowiednio o 0,9% i o 16,6%.

W maju 2021 r. cena **żywca wieprzowego** (5,42 zł za kg) wzrosła zarówno w skali miesiąca - o 2,5%, jak również w skali roku - o 2,0%.

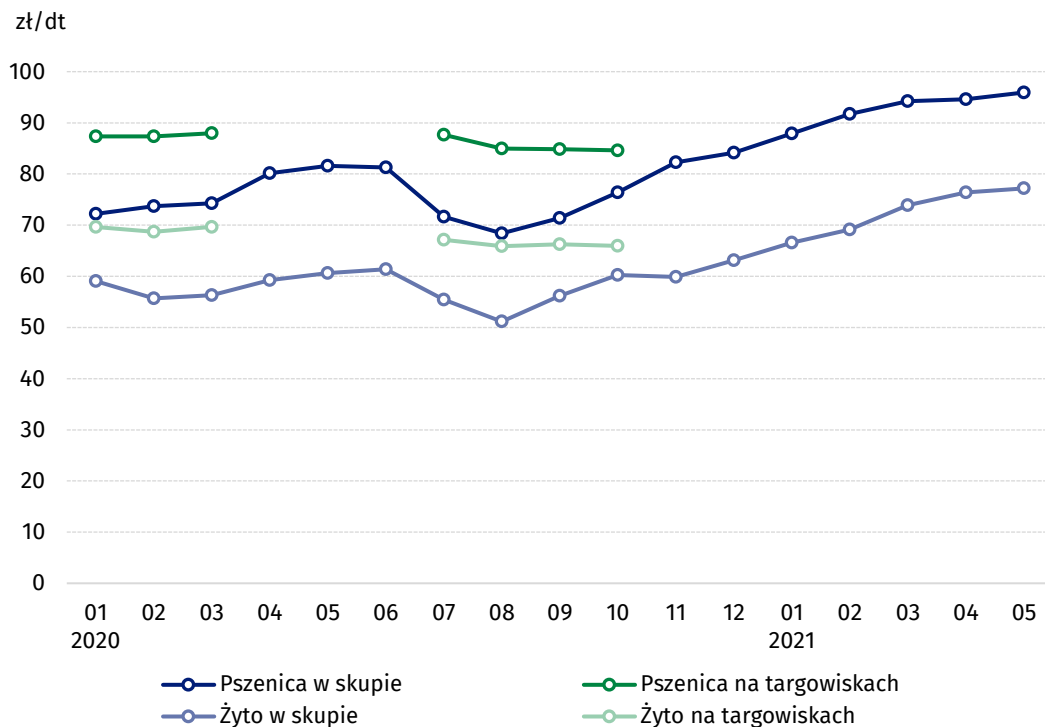
Cena skupu **drobiu rzeźnego** (4,21 zł za kg) była wyższa zarówno w stosunku do poprzedniego miesiąca (o 3,3%), jak i do maja 2020 r. (o 27,0%).

W maju 2021 r. za 1 hl **mleka** płacono w skupie 151,39 zł, tj. o 0,6% mniej niż w kwietniu 2021 r., ale o 15,7% więcej niż przed rokiem.

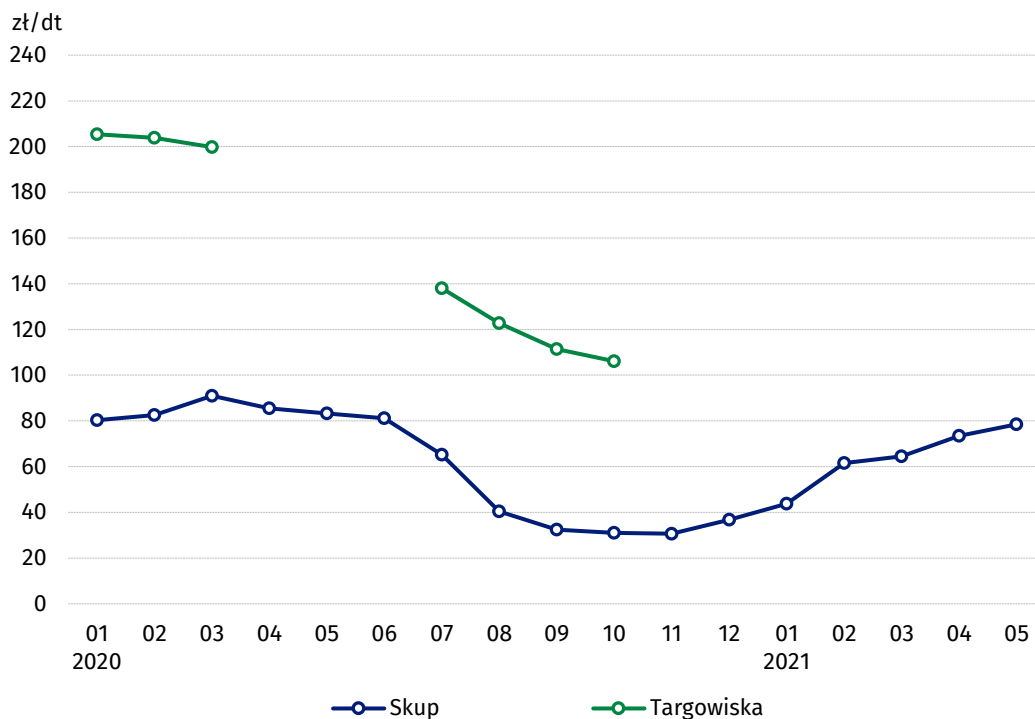
W maju 2021 r., zarówno w stosunku do miesiąca poprzedniego, jak i do maja 2020 r., wzrosły ceny skupu zbóż (z wyjątkiem owsa) oraz żywca rzeźnego

² Ceny skupu – bez ziarna siewnego.

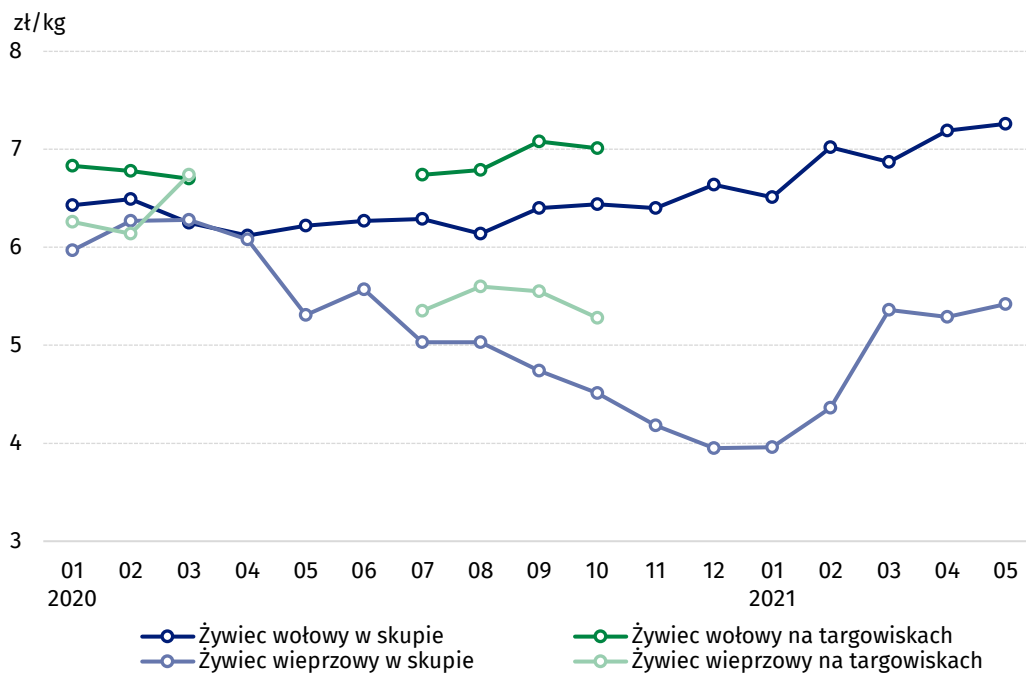
Wykres 3. Ceny pszenicy i żyta w skupie i na targowiskach



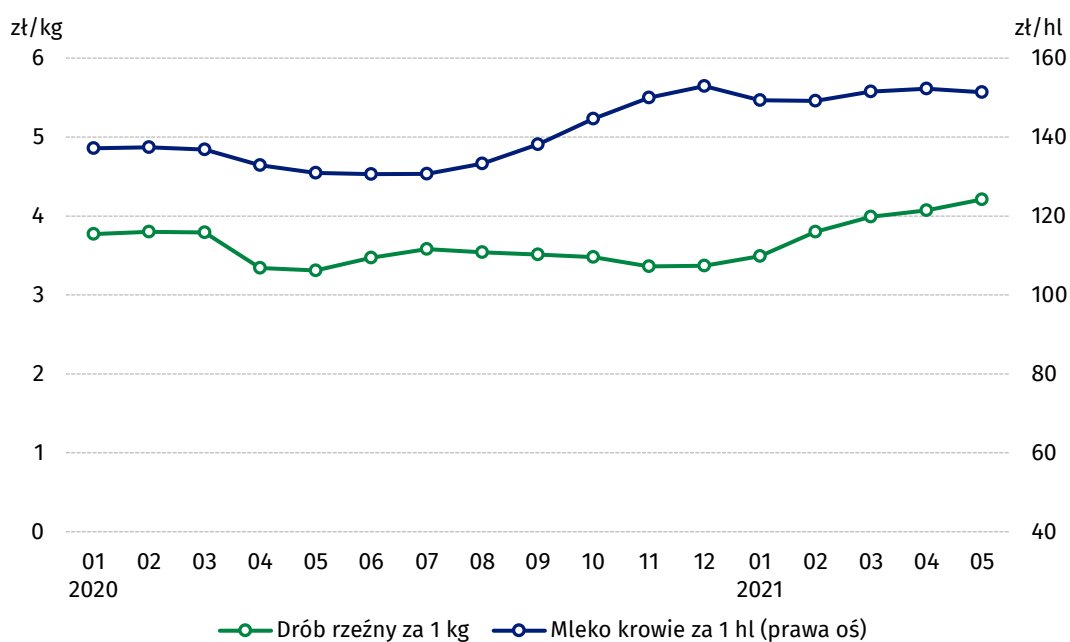
Wykres 4. Ceny ziemniaków w skupie i na targowiskach



Wykres 5. Ceny żywca wołowego i wieprzowego w skupie i na targowiskach



Wykres 6. Ceny skupu drobiu rzeźnego i mleka



Zróżnicowanie poziomu cen podstawowych produktów rolnych w skupie w poszczególnych województwach przedstawiono w tabelicy 2. (arkusz Excel).

W przypadku cytowania danych Głównego Urzędu Statystycznego prosimy o zamieszczenie informacji: „Źródło danych GUS”, a w przypadku publikowania obliczeń dokonanych na danych opublikowanych przez GUS prosimy o zamieszczenie informacji: „Opracowanie własne na podstawie danych GUS”.

Opracowanie merytoryczne:
Departament Handlu i Usług
Dyrektor Ewa Adach-Stankiewicz
Tel: 22 608 30 67

Rozpowszechnianie:
Rzecznik Prasowy Prezesa GUS
Karolina Banaszek
Tel: 695 255 011

Wydział Współpracy z Mediami

Tel: 22 608 34 91, 22 608 38 04

e-mail: obslugaprasowa@stat.gov.pl



www.stat.gov.pl



[@GUS_STAT](https://twitter.com/GUS_STAT)



[@GlownyUrzadStatystyczny](https://www.facebook.com/GlownyUrzadStatystyczny)

Powiązane opracowania

[Sytuacja społeczno-gospodarcza kraju w 2021 r.](#)

[Skup i ceny produktów rolnych w 2020 roku](#)

[Ceny w gospodarce narodowej w 2019 r.](#)

Temat dostępny w bazach danych

[BDL – Ceny - Ceny w rolnictwie \(dane miesięczne i roczne\)](#)

[DBW – Ceny producentów - Ceny w rolnictwie \(dane miesięczne i roczne\)](#)

Ważniejsze pojęcia dostępne w słowniku

[Skup produktów rolnych](#)

[Ceny skupu](#)

[Targowisko](#)

[Ceny targowiskowe](#)