

Warszawa, 2014.07.17

Wskaźniki cen produkcji sprzedanej przemysłu oraz produkcji budowlano-montażowej w czerwcu 2014 r.

Wyszczególnienie	V 2014		VI 2014		I-VI 2014	
	IV 2014= =100	analogiczny okres 2013=100	V 2014= =100	XII 2013= =100	I-VI 2013= =100	
WSKAŹNIKI CEN PRODUKCJI SPRZEDANEJ PRZEMYSŁU						
OGÓŁEM	99,8	99,0	98,3	100,0	99,3	98,8
Górnictwo i wydobywanie	100,7*	93,9*	94,6	99,5	97,0	92,4
Przetwórstwo przemysłowe ...	99,8	99,0	98,1	100,0	99,2	98,9
Wytwarzanie i zaopatrywanie w energię elektryczną, gaz, parę wodną i gorącą wodę^{a)}	100,0	101,0	101,0	100,1	101,0	100,9
Dostawa wody; gospodarowanie ściekami i odpadami; rekultywacja^{a)}	100,3*	100,9*	101,0	99,9	100,9	100,9
WSKAŹNIKI CEN PRODUKCJI BUDOWLANO-MONTAŻOWEJ						
OGÓŁEM	100,0	98,6	98,7	100,0	99,4	98,5

^{a)} Nazwa skrócona według PKD 2007

* Dane zmienione w stosunku do wcześniej opublikowanych.

Opracowanie:

Departament Produkcji

Kontakt w sprawach merytorycznych: Bożena Kudelska, tel. 22 608-36-07;

e-mail: B.Kudelska@stat.gov.pl

Według wstępnych danych, **ceny produkcji sprzedanej przemysłu** w czerwcu 2014 r. ukształtowały się na poziomie zbliżonym do zanotowanego w poprzednim miesiącu. Obniżono ceny w sekcjach: górnictwo i wydobywanie (o 0,5%) oraz dostawa wody; gospodarowanie ściekami i odpadami; rekultywacja (o 0,1%). W przetwórstwie przemysłowym ceny pozostały na poziomie zbliżonym do zanotowanego w maju br. Spadły ceny m.in. w produkcji maszyn i urządzeń, papieru i wyrobów z papieru (po 0,5%), wyrobów z metali, komputerów, wyrobów elektronicznych i optycznych (po 0,4%), chemikaliów i wyrobów chemicznych, wyrobów z drewna, korka, słomy i wikliny (po 0,3%), wyrobów z gumy i z tworzyw sztucznych, urządzeń elektrycznych, mebli (po 0,2%). Niższe były również ceny produkcji wyrobów z pozostałych mineralnych surowców niemetalicznych, pozostałego sprzętu transportowego, wyrobów farmaceutycznych oraz wyrobów tekstylnych (po 0,1%). Wzrosły natomiast ceny m.in. w produkcji artykułów spożywczych, napojów, odzieży, skór i wyrobów skórzanych (po 0,1%), pojazdów samochodowych, przyczep i naczep (o 0,2%), poligrafii i reprodukcji zapisanych nośników informacji (o 0,5%), produkcji koksu i produktów rafinacji ropy naftowej (o 0,6%) oraz metali (o 0,7%). W sekcji wytwarzanie i zaopatrywanie w energię elektryczną, gaz, parę wodną i gorącą wodę zanotowano wzrost cen o 0,1%.

W porównaniu z grudniem poprzedniego roku ceny produkcji sprzedanej przemysłu spadły o 0,7%. Najbardziej obniżono ceny w górnictwie i wydobywaniu (o 3,0%), w tym w górnictwie rud metali (o 4,2%) oraz w wydobywaniu węgla kamiennego i węgla brunatnego (lignitu) (o 3,2%). Zanotowano również spadek cen w przetwórstwie przemysłowym (o 0,8%), w tym największy w produkcji komputerów, wyrobów elektronicznych i optycznych (o 2,2%). Spadły również ceny m.in. w produkcji wyrobów z metali (o 1,9%), odzieży (o 1,7%), urządzeń elektrycznych (o 1,6%), koksu i produktów rafinacji ropy naftowej (o 1,5%), artykułów spożywczych (o 1,3%), pojazdów samochodowych, przyczep i naczep, wyrobów z gumy i z tworzyw sztucznych (po 0,9%), mebli, wyrobów z drewna, korka, słomy i wikliny (po 0,8%) oraz wyrobów z pozostałych mineralnych surowców niemetalicznych (o 0,7%). Podniesiono natomiast ceny m.in. w produkcji metali, papieru i wyrobów z papieru oraz wyrobów farmaceutycznych (po 0,4%), napojów (o 0,6%) oraz chemikaliów i wyrobów chemicznych (o 0,9%). Ceny w sekcji dostawa wody; gospodarowanie ściekami i odpadami; rekultywacja podniesiono o 0,9%, a w sekcji wytwarzanie i zaopatrywanie w energię elektryczną, gaz, parę wodną i gorącą wodę - o 1,0%.

W czerwcu 2014 r. ceny produkcji sprzedanej przemysłu były o 1,7% niższe niż przed rokiem. Obniżono ceny w górnictwie i wydobywaniu (o 5,4%) oraz w przetwórstwie przemysłowym (o 1,9%). Podniesiono natomiast ceny w sekcjach: wytwarzanie i zaopatrywanie w energię elektryczną, gaz, parę wodną i gorącą wodę oraz dostawa wody; gospodarowanie ściekami i odpadami; rekultywacja (po 1,0%).

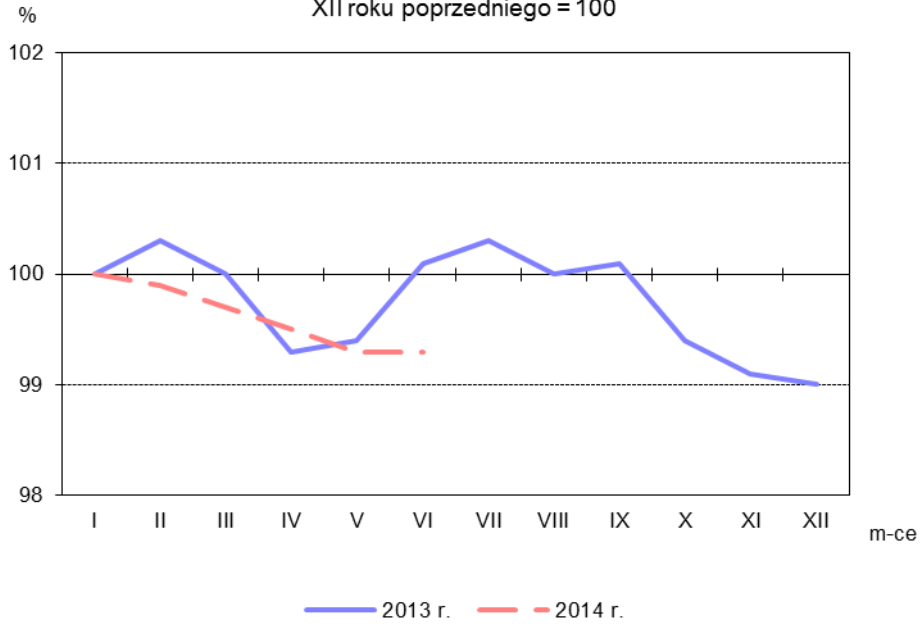
Szacuje się, że **ceny produkcji budowlano-montażowej** w czerwcu 2014 r. ukształtowały się na poziomie zbliżonym do zanotowanego w poprzednim miesiącu. Ceny budowy budynków oraz robót budowlanych specjalistycznych ukształtowały się na poziomie zbliżonym do notowanego w maju br., spadły natomiast ceny budowy obiektów inżynierii lądowej i wodnej (o 0,1%).

Ceny produkcji budowlano-montażowej w czerwcu br. były o 0,6% niższe niż w grudniu ub. roku i o 1,3% niższe niż przed rokiem.

Rys. 1.

Dynamika cen produkcji sprzedanej przemysłu w latach 2013-2014

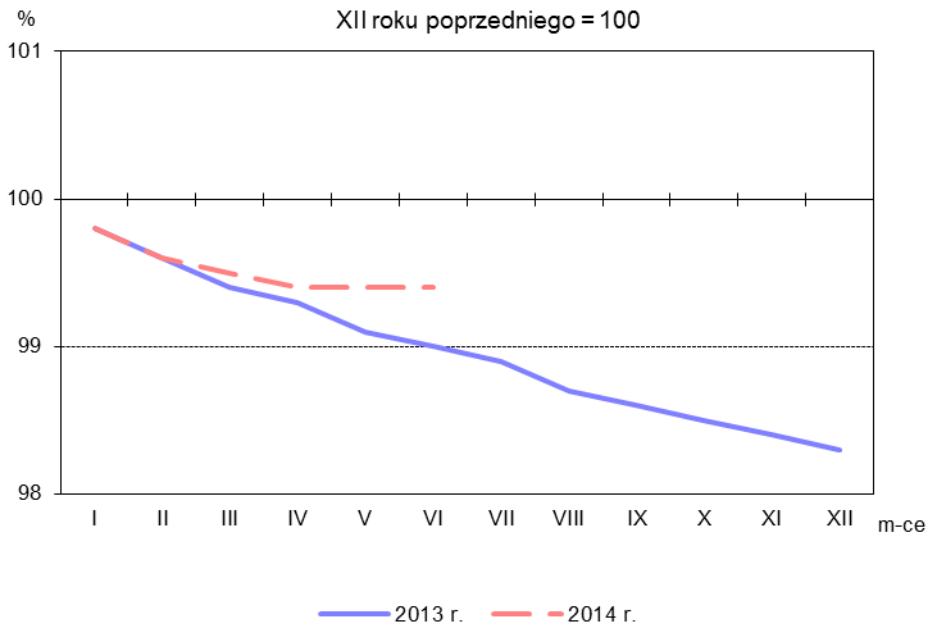
XII roku poprzedniego = 100



Rys. 2.

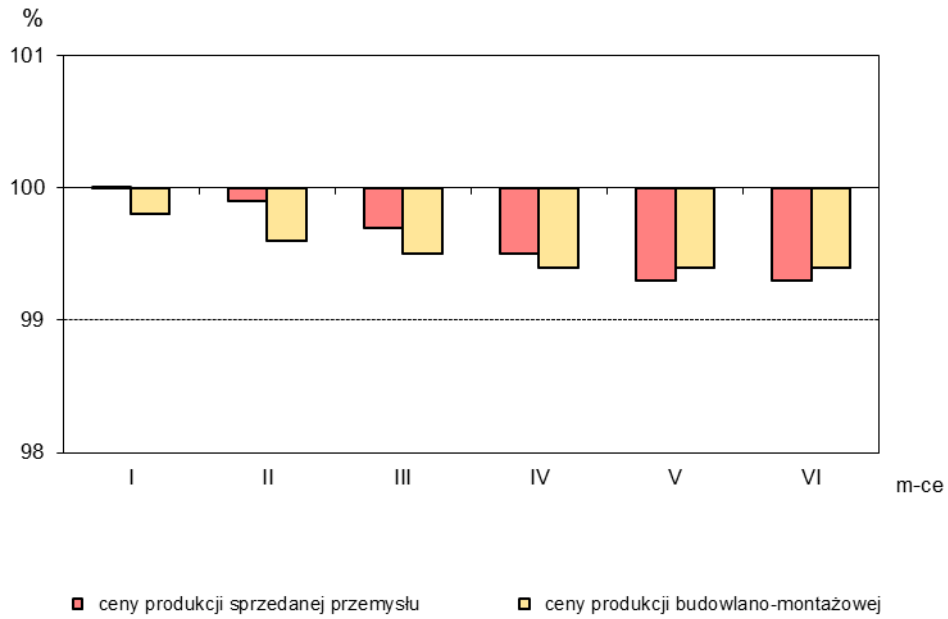
Dynamika cen produkcji budowlano-montażowej w latach 2013-2014

XII roku poprzedniego = 100



Rys. 3.

Dynamika cen w 2014 r. XII roku poprzedniego = 100



Rys. 4.

Dynamika cen produkcji sprzedanej sekcji przemysłu w 2014 r.

XII roku poprzedniego = 100

