

18.12.2020 r.

Wskaźniki cen produkcji sprzedanej przemysłu w listopadzie 2020 r.



spadek cen producentów w przemyśle w porównaniu z listopadem 2019 r.

Według wstępnych danych, w listopadzie 2020 r. ceny produkcji sprzedanej przemysłu były niższe w porównaniu z analogicznym miesiącem poprzedniego roku o 0,2%, a w porównaniu z październikiem 2020 r. utrzymały się na poziomie zbliżonym do zanotowanego przed miesiącem.

Tablica 1. Wskaźniki cen produkcji sprzedanej przemysłu w listopadzie 2020 r.

WYSZCZEGÓLNIENIE	X 2020		XI 2020		I-XI 2020	
	IX 2020=100	analogiczny okres 2019=100	X 2020=100	XII 2019=100	I-XI 2019	
OGÓŁEM	100,5*	99,6	99,8	100,0	99,8	99,4
Górnictwo i wydobywanie	99,4	105,8	106,4	100,5	106,1	101,8
Przetwórstwo przemysłowe	100,6*	98,9*	99,1	100,0	99,0	98,7
Wytwarzanie i zaopatrywanie w energię elektryczną, gaz, parę wodną i gorącą wodę ^a	99,9	102,4	102,5	99,9	102,8	102,6
Dostawa wody; gospodarowanie ściekami i odpadami; rekultywacja ^a	100,1*	106,3*	106,3	100,2	105,8	105,9

^{a)} Nazwa skrócona według PKD 2007

* Dane zmienione w stosunku do wcześniej opublikowanych.

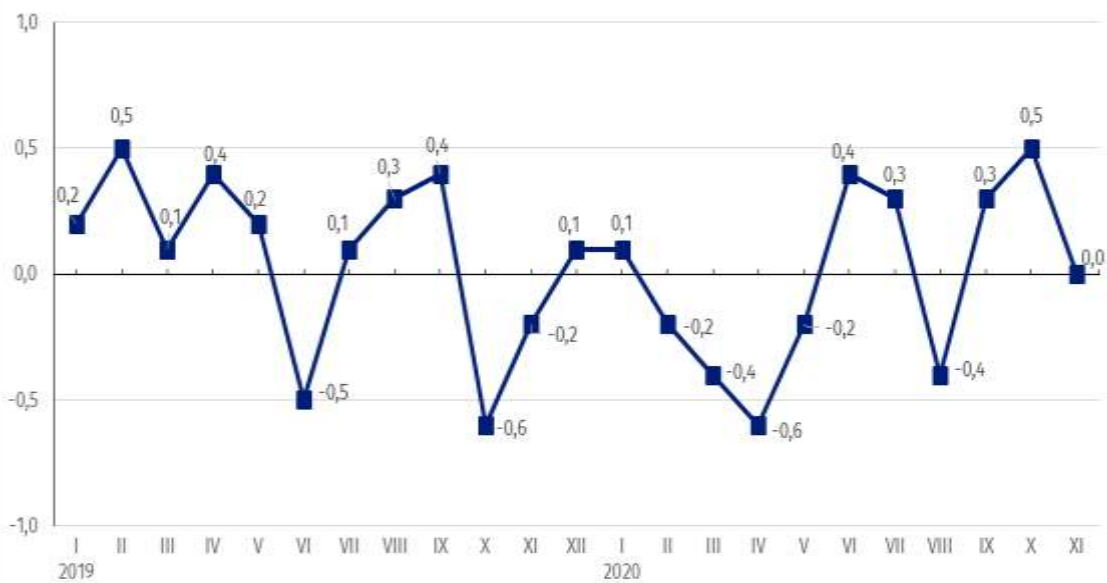
Według wstępnych danych, **ceny produkcji sprzedanej przemysłu** w listopadzie 2020 r. w porównaniu do poprzedniego miesiąca pozostały na niezmiennym poziomie. Ceny w sekcji **górnictwo i wydobywanie** wzrosły o 0,5%, w tym w górnictwie rud metali - o 2,1%, przy spadku cen w wydobywaniu węgla kamiennego i węgla brunatnego (lignitu) - o 0,9%. Podwyższono także ceny w sekcji **dostawa wody; gospodarowanie ściekami i odpadami; rekultywacja** - o 0,2%. Na poziomie zbliżonym do zanotowanego w poprzednim miesiącu utrzymały się ceny w sekcji **przetwórstwo przemysłowe**, przy różnokierunkowych zmianach cen w poszczególnych działach. Najbardziej podniesiono ceny produkcji koksu i produktów rafinacji ropy naftowej (o 1,4%). Wzrosły także ceny produkcji m.in.: komputerów, wyrobów elektronicznych i optycznych (o 0,8%), wyrobów farmaceutycznych, jak również metali (po 0,6%), chemikaliów i wyrobów chemicznych (o 0,5%), wyrobów z drewna, korka, słomy i wikliny (o 0,2%), wyrobów z gumy i tworzyw sztucznych (o 0,1%). Ceny produkcji wyrobów z metali nie uległy zmianie. Spadły natomiast ceny produkcji m.in.: napojów oraz urządzeń elektrycznych (po 0,1%), odzieży, a także wyrobów z pozostałych mineralnych surowców niemetalicznych oraz maszyn i urządzeń (po 0,2%), artykułów spożywczych oraz poligrafii i reprodukcji zapisanych nośników informacji, jak również mebli i pozostałego sprzętu transportowego (po 0,3%), skór i wyrobów skórzanych oraz papieru i wyrobów z papieru (po 0,4%), pojazdów samochodowych, przyczep i naczep (o 0,5%), wyrobów tekstylnych (o 0,6%), wyrobów tytoniowych (o 0,8%). Obniżono ceny w sekcji **wytwarzanie i zaopatrywanie w energię elektryczną, gaz, parę wodną i gorącą wodę** (o 0,1%).

Spośród działów przetwórstwa przemysłowego w listopadzie 2020 r. w stosunku do poprzedniego miesiąca, najbardziej wzrosły ceny produkcji koksu i produktów rafinacji ropy naftowej - o 1,4%

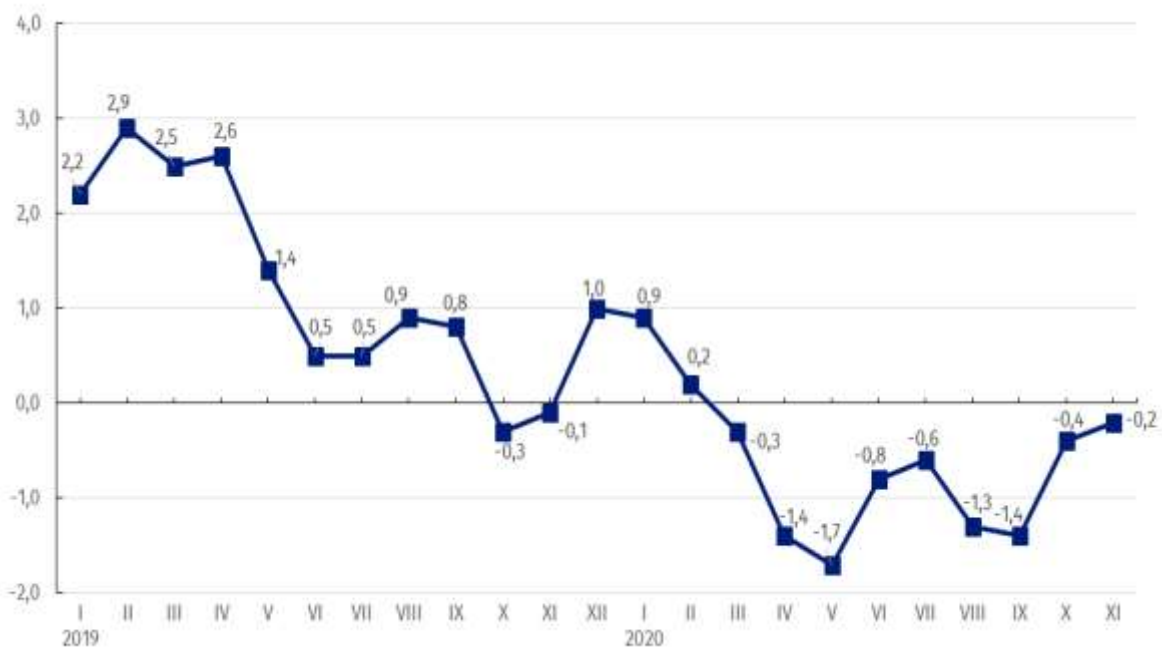
W listopadzie 2020 r. **ceny produkcji sprzedanej przemysłu** były o 0,2% niższe niż przed rokiem. Najbardziej spadły ceny w **przetwórstwie przemysłowym** - o 0,9%. Spośród działów przetwórstwa przemysłowego producenci najbardziej obniżyli ceny produkcji koksu i produktów rafinacji ropy naftowej (o 19,7%). Niższe, w skali roku, były również ceny produkcji m.in.: chemikaliów i wyrobów chemicznych (o 1,7%), poligrafii i reprodukcji zapisanych nośników informacji (o 1,5%), papieru i wyrobów z papieru, a także mebli (po 1,2%), napojów, odzieży oraz wyrobów z gumy i tworzyw sztucznych (po 0,7%), artykułów spożywczych (o 0,3%). Wyższe niż przed rokiem były natomiast ceny produkcji m.in.: komputerów, wyrobów elektronicznych i optycznych (o 0,2%), wyrobów tekstylnych (o 0,6%), wyrobów z pozostałych mineralnych surowców niemetalicznych oraz metali (po 0,8%), wyrobów z metali (o 1,1%), urządzeń elektrycznych (o 1,2%), maszyn i urządzeń (o 1,3%), wyrobów z drewna, korka, słomy i wikliny (o 1,5%), skór i wyrobów skórzanych oraz wyrobów farmaceutycznych (po 3,0%), pozostałego sprzętu transportowego (o 3,1%), wyrobów tytoniowych (o 3,3%), a także pojazdów samochodowych, przyczep i naczep (o 3,9%). W sekcji **wytwarzanie i zaopatrywanie w energię elektryczną, gaz, parę wodną i gorącą wodę** ceny podniesiono o 2,5%. Ceny w sekcji **dostawa wody; gospodarowanie ściekami i odpadami; rekultywacja** wzrosły o 6,3%. Największy wzrost cen w skali roku odnotowano w **górnictwie i wydobywaniu** - o 6,4%, w tym w górnictwie rud metali - o 21,7%, przy spadku cen wydobywania węgla kamiennego i węgla brunatnego (lignitu) - o 4,6%.

W listopadzie 2020 r. w stosunku do analogicznego miesiąca poprzedniego roku największy spadek cen odnotowano w produkcji koksu i produktów rafinacji ropy naftowej - o 19,7%

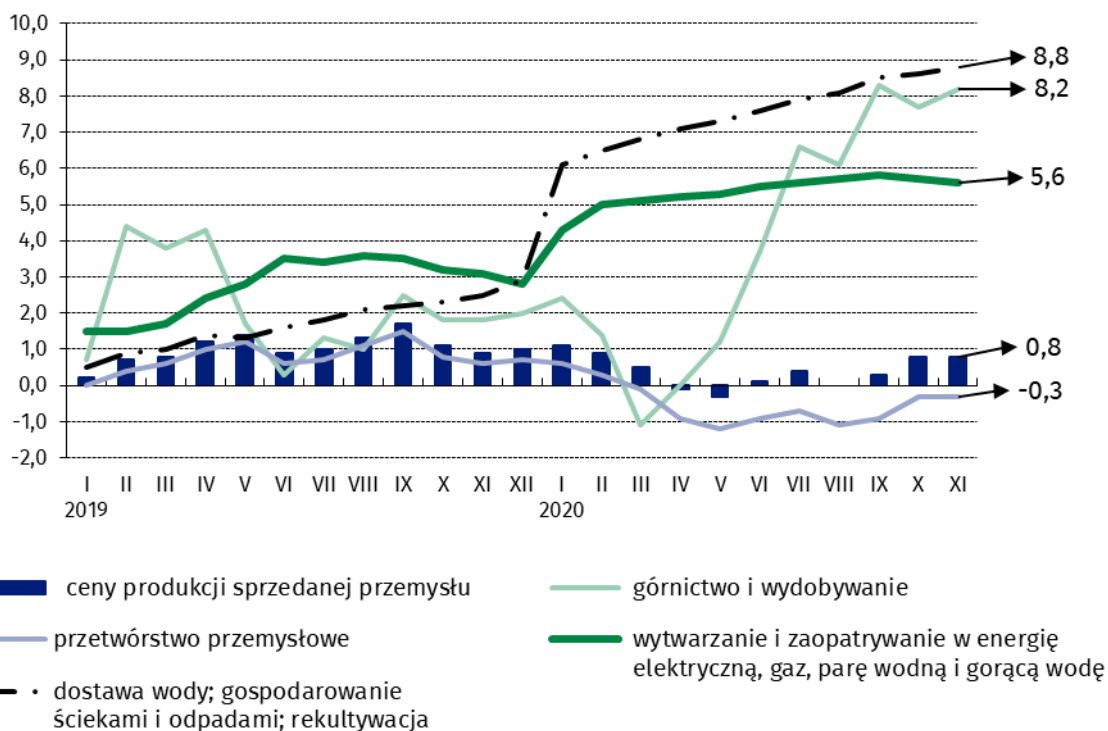
Wykres 1. Zmiany cen produkcji sprzedanej przemysłu w latach 2019-2020 w stosunku do okresu poprzedniego (w %)



Wykres 2. Zmiany cen produkcji sprzedanej przemysłu w latach 2019-2020 w stosunku do analogicznego okresu roku poprzedniego (w %)



Wykres 3. Zmiany cen produkcji sprzedanej przemysłu według sekcji PKD w latach 2019-2020 w stosunku do grudnia 2018 r. (w %)



W przypadku cytowania danych Głównego Urzędu Statystycznego prosimy o zamieszczenie informacji: „Źródło danych GUS”, a w przypadku publikowania obliczeń dokonanych na danych opublikowanych przez GUS prosimy o zamieszczenie informacji: „Opracowanie własne na podstawie danych GUS”.

Opracowanie merytoryczne:
Departament Handlu i Usług
Dyrektor Ewa Adach-Stankiewicz
Tel: 22 608 31 24

Rzeczposzechnianie:
Rzecznik Prasowy Prezesa GUS
Karolina Banaszek
Tel: 695 255 011

Wydział Współpracy z Mediami

Tel: 22 608 34 91, 22 608 38 04

e-mail: obslugaprasowa@stat.gov.pl



www.stat.gov.pl



@GUS_STAT



@GlownyUrzadStatystyczny

Powiązane opracowania

[Biuletyn Statystyczny](#)

[Informacje sygnałne](#)

Temat dostępny w bazach danych

[Dziedzinowa Baza Wiedzy Ceny](#)

[Bank Danych Makroekonomicznych](#)

[Wskaźniki cen \(Obszary tematyczne: Ceny, Handel\)](#)

Ważniejsze pojęcia dostępne w słowniku

[Wskaźnik cen produkcji sprzedanej przemysłu](#)