

Wskaźniki cen towarów i usług konsumpcyjnych w lutym 2023 r.

15.03.2023 r.

 **18,4%**

wzrost w porównaniu z analogicznym miesiącem poprzedniego roku

Ceny towarów i usług konsumpcyjnych w lutym 2023 r. w porównaniu z analogicznym miesiącem ub. roku wzrosły o 18,4% (przy wzroście cen towarów – o 20,2% i usług – o 13,3%). W stosunku do poprzedniego miesiąca ceny towarów i usług wzrosły o 1,2% (w tym usług – o 1,6% i towarów – o 1,1%).

Tablica 1. Wskaźniki cen towarów i usług konsumpcyjnych w styczniu i lutym 2023 r.

WYSZCZEGÓLNIENIE	01 2023 ^a		02 2023		01-02 2023	
	01 2022= =100	12 2022= =100	02 2022= =100	12 2022= =100	01 2023= =100	01-02 2022=100
OGÓŁEM	116,6	102,5	118,4	103,8	101,2	117,5
Żywność i napoje bezalkoholowe	120,6	101,9	124,0	103,7	101,8	122,3
Napoje alkoholowe i wyroby tytoniowe	109,8	101,2	111,1	103,7	102,4	110,5
Odzież i obuwie	106,5	96,2	106,6	95,3	99,0	106,5
Użytkowanie mieszkania lub domu i nośniki energii	121,6	108,4	122,7	108,9	100,5	122,1
Wyposażenie mieszkania i prowadzenie gospodarstwa domowego	113,8	101,2	113,4	101,7	100,5	113,6
Zdrowie	110,7	101,7	110,1	102,4	100,7	110,4
Transport	116,5	98,8	123,7	99,9	101,1	120,0
Łączność	106,3	101,4	107,8	104,3	102,9	107,1
Rekreacja i kultura	116,7	102,4	116,0	104,8	102,3	116,3
Edukacja	113,9	101,4	114,0	102,1	100,7	114,0
Restauracje i hotele	117,6	101,4	117,2	102,5	101,2	117,4
Inne towary i usługi	111,9	101,7	112,8	102,7	101,0	112,3

a Dane ostateczne obliczone po dokonaniu corocznej zmiany systemu wag, który stanowi struktura wydatków gospodarstw domowych (bez spożycia naturalnego) z roku poprzedzającego rok badany.

Coroczna zmiana systemu wag

Główny Urząd Statystyczny, podobnie jak w latach ubiegłych, w lutym br. dokonał aktualizacji systemu wag stosowanego w obliczeniach wskaźnika cen towarów i usług konsumpcyjnych. Zgodnie z dotychczasowymi zasadami system wag oparty jest na strukturze wydatków gospodarstw domowych na zakup towarów i usług konsumpcyjnych z roku poprzedzającego rok badany, uzyskanej z badania budżetów gospodarstw domowych.

Wzrósł m. in. udział wydatków w zakresie żywności i napojów bezalkoholowych, transportu, restauracji i hoteli oraz użytkowania mieszkania lub domu i nośniki energii. Obniżył się natomiast m. in. udział wydatków w zakresie napojów alkoholowych i wyrobów tytoniowych, wyposażenia mieszkania i prowadzenia gospodarstwa domowego, a także łączności. W związku z tym wpływ zmian cen w poszczególnych grupach na wskaźnik cen towarów i usług konsumpcyjnych ogółem różni się od publikowanego przy wstępnych danych za styczeń br. Według ostatecznych danych w styczniu br. w stosunku do stycznia ub. roku ceny towarów i usług konsumpcyjnych wzrosły o 16,6%, wobec wstępnie szacowanego wzrostu o 17,2%. Według ostatecznych danych wskaźnik cen towarów i usług konsumpcyjnych za styczeń br. w stosunku do poprzedniego miesiąca wzrósł o 2,5% względem wstępnego szacowanego wzrostu o 2,4%.

W styczniu 2023 r. w stosunku do stycznia 2022 r. ceny towarów i usług konsumpcyjnych wzrosły o 16,6% wobec wstępnie szacowanego wzrostu o 17,2%

Tablica 2. System wag stosowany w obliczeniach wskaźników cen towarów i usług konsumpcyjnych w latach 2019-2023

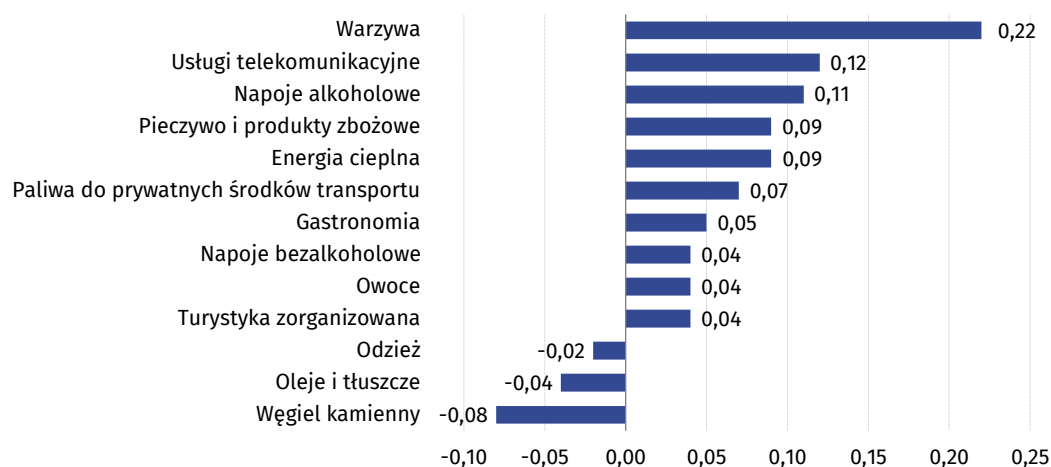
WYSZCZEGÓLNIENIE	2019	2020	2021	2022	2023
Żywność i napoje bezalkoholowe	24,89	25,24	27,77	26,59	27,01
Napoje alkoholowe i wyroby tytoniowe	6,37	6,25	6,91	6,32	5,75
Odzież i obuwie	4,94	4,94	4,21	4,47	4,27
Użytkowanie mieszkania lub domu i nośniki energii	19,17	18,44	19,14	19,33	19,63
Wyposażenie mieszkania i prowadzenie gospodarstwa domowego	5,70	5,80	5,83	5,71	5,29
Zdrowie	5,12	5,29	5,39	5,69	5,71
Transport	10,34	9,89	8,88	9,54	9,92
Łączność	4,18	4,54	5,00	4,90	4,48
Rekreacja i kultura	6,44	6,62	5,78	6,07	6,14
Edukacja	1,07	1,15	1,02	1,16	1,21
Restauracje i hotele	6,20	6,12	4,56	4,77	5,11
Inne towary i usługi	5,58	5,72	5,51	5,45	5,48

Wpływy zmian cen na wskaźnik cen towarów i usług konsumpcyjnych ogółem

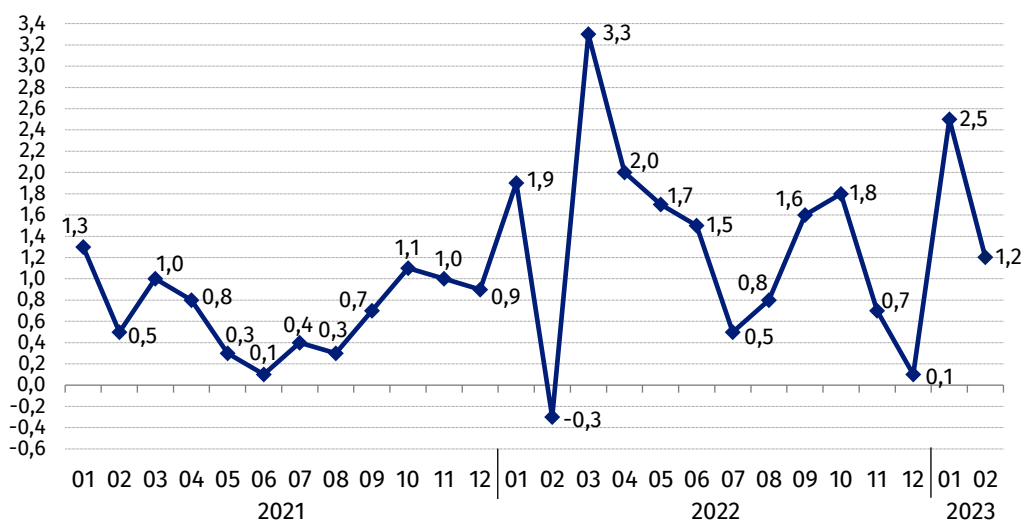
W lutym br. w porównaniu z poprzednim miesiącem największy wpływ na wskaźnik cen towarów i usług konsumpcyjnych ogółem miały wyższe ceny w zakresie żywności (o 1,8%), rekreacji i kultury (o 2,3%), napojów alkoholowych i wyrobów tytoniowych (o 2,4%) oraz mieszkania (o 0,5%), które podwyższyły wskaźnik odpowiednio o 0,44 p. proc., po 0,14 p. proc. i o 0,13 p. proc. Niższe ceny w zakresie odzieży i obuwia (o 1,0%) obniżyły ten wskaźnik o 0,04 p. proc.

W porównaniu z miesiącem analogicznym poprzedniego roku wyższe ceny w zakresie żywności (o 24,7%), mieszkania (o 20,7%) oraz transportu (o 23,7%) podniosły ten wskaźnik odpowiednio o 5,97 p. proc., 5,19 p. proc. i 2,12 p. proc.

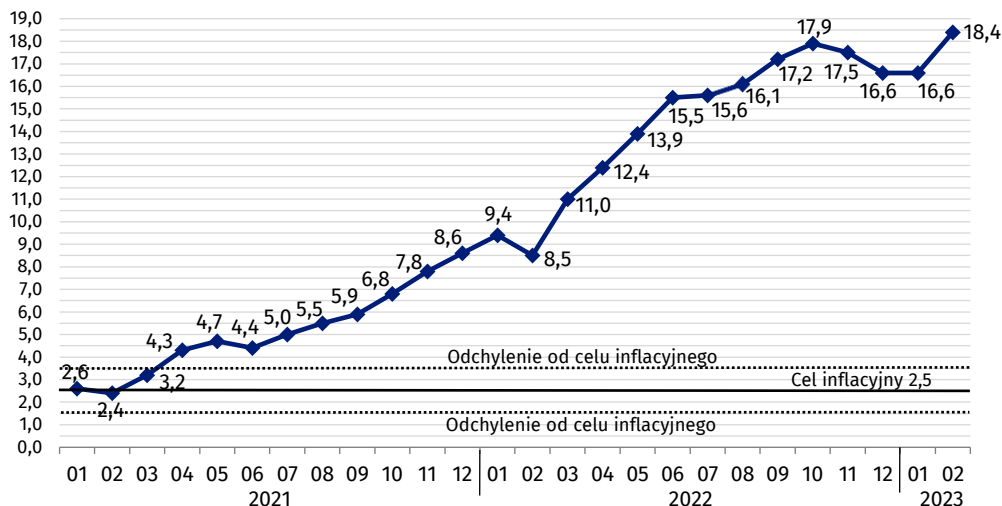
Wykres 1. Wpływ zmian cen wybranych grup towarów i usług konsumpcyjnych w lutym 2023 r. (w p. proc. w stosunku do miesiąca poprzedniego)



Wykres 2. Zmiany cen towarów i usług konsumpcyjnych w stosunku do okresu poprzedniego (w %)

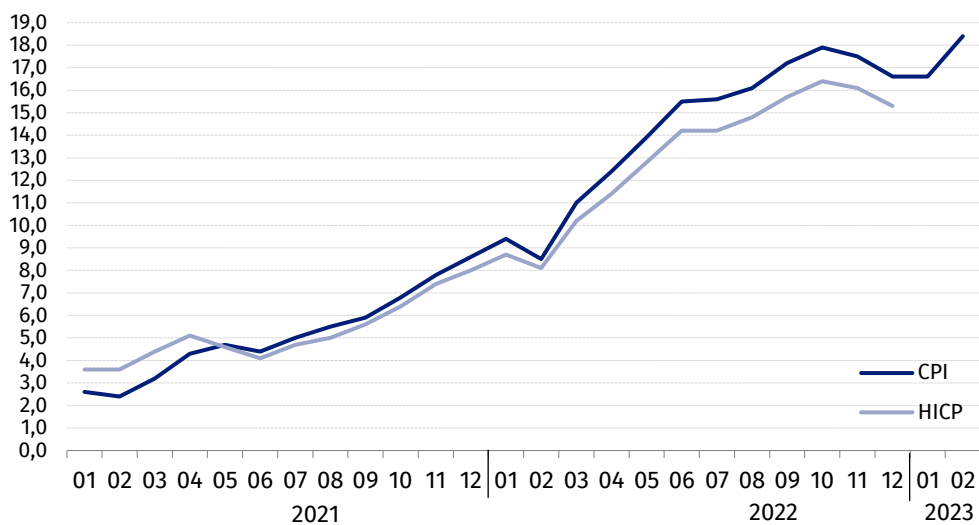


Wykres 3. Zmiany cen towarów i usług konsumpcyjnych w stosunku do analogicznego okresu roku poprzedniego (w %)



Od kwietnia 2021 r. wskaźnik cen towarów i usług konsumpcyjnych kształtuje się powyżej górnej granicy odchyłeń od celu inflacyjnego określonego przez Radę Polityki Pieniężnej (2,5% +/- 1 p. proc.).

Wykres 4. Zmiany cen według wskaźnika cen towarów i usług konsumpcyjnych (CPI) oraz zharmonizowanego wskaźnika cen konsumpcyjnych (HICP) w stosunku do analogicznego okresu roku poprzedniego (w %)



Tablica 3. Wskaźniki cen towarów i usług konsumpcyjnych w styczniu i lutym 2023 r.

WYSZCZEGÓLNIENIE	01 2023 ^a		02 2023			01-02 2023
	01 2022= =100	12 2022= =100	02 2022= =100	12 2022= =100	01 2023= =100	01-02 2022=100
OGÓŁEM	116,6	102,5	118,4	103,8	101,2	117,5
Towary	117,7	102,9	120,2	104,1	101,1	118,9
Usługi	113,3	101,3	113,3	102,9	101,6	113,3
ŻYWNOŚĆ, NAPOJE BEZALKOHOLOWE I ALKOHOLOWE ORAZ WYROBY TYTONIOWE	118,7	101,8	121,6	103,7	101,9	120,1
ŻYWNOŚĆ I NAPOJE BEZALKOHOLOWE	120,6	101,9	124,0	103,7	101,8	122,3
Żywność	121,1	102,0	124,7	103,8	101,8	122,9
w tym:						
Ryż	127,1	101,7	129,9	101,2	99,6	128,5
Mąka	132,8	102,2	132,8	102,4	100,2	132,8
Pieczyno	126,4	102,6	126,6	104,1	101,5	126,5
Makarony i produkty makaronowe	120,8	100,8	124,0	101,8	100,9	122,4
Mięso	122,8	100,5	126,2	100,9	100,4	124,4
w tym:						
Mięso wołowe	117,1	100,7	118,3	101,1	100,5	117,7
Mięso cielęce	111,0	100,3	111,5	100,3	100,1	111,2
Mięso wieprzowe	126,1	100,1	133,5	99,5	99,4	129,7
Mięso drobiowe	125,4	101,2	125,9	100,8	99,5	125,7
Wędliny	120,4	100,4	123,6	101,4	101,0	122,0
Ryby i owoce morza	121,1	100,8	123,5	101,9	101,1	122,3
Mleko, sery i jaja	126,1	101,4	129,8	102,3	100,9	128,0
w tym:						
Mleko	134,3	100,7	137,8	101,2	100,5	136,1
Jogurt, śmietana, napoje i desery mleczne	123,6	102,1	127,8	103,4	101,3	125,7
Sery i twarogi	123,6	101,0	126,5	101,8	100,8	125,1
Jaja	130,1	102,3	135,6	102,8	100,5	132,8
Oleje i tłuszcze	124,3	99,7	121,5	96,4	96,6	122,9
Tłuszcze roślinne	132,1	101,3	131,6	100,9	99,7	131,8
Tłuszcze zwierzęce	118,4	98,5	113,7	92,6	94,1	116,1
w tym masło	116,7	98,2	111,2	91,7	93,4	114,0
Owoce	113,7	107,0	117,9	109,2	102,1	115,8
Warzywa	114,3	104,3	122,3	111,8	107,2	118,3
Cukier	187,2	101,3	185,2	100,5	99,2	186,2
Napoje bezalkoholowe	115,5	101,2	116,4	103,0	101,8	115,9
w tym:						
Kawa	122,1	101,0	119,9	103,0	101,9	121,0
Herbata	111,6	101,4	111,2	102,8	101,3	111,4
Kakao i czekolada w proszku	120,2	102,0	122,4	105,9	103,8	121,3
Wody mineralne lub źródlane	114,6	101,0	115,9	101,9	100,8	115,2
Soki owocowe i warzywne	108,9	101,2	113,1	103,5	102,2	111,0

WYSZCZEGÓLNIENIE	01 2023 ^a		02 2023			01-02 2023
	01 2022= =100	12 2022= =100	02 2022= =100	12 2022= =100	01 2023= =100	01-02 2022=100
NAPOJE ALKOHOLOWE I WYROBY TYTONIOWE	109,8	101,2	111,1	103,7	102,4	110,5
Napoje alkoholowe	111,5	101,3	112,7	103,9	102,6	112,1
Wyroby tytoniowe	105,0	100,9	106,6	102,9	102,0	105,8
ODZIEŻ I OBUWIE	106,5	96,2	106,6	95,3	99,0	106,5
w tym:						
Odzież	106,7	96,5	107,2	95,8	99,2	106,9
Obuwie	105,0	95,4	104,4	94,2	98,8	104,7
MIESZKANIE	120,0	106,9	120,7	107,4	100,5	120,3
UŻYTKOWANIE MIESZKANIA LUB DOMU I NOŚNIKI ENERGII	121,6	108,4	122,7	108,9	100,5	122,1
w tym:						
Opłaty na rzecz właścicieli	118,0	101,7	118,2	102,8	101,1	118,1
Zaopatrywanie w wodę	103,4	101,0	105,4	103,2	102,2	104,4
Wywóz śmieci	107,5	103,6	108,6	105,0	101,4	108,0
Usługi kanalizacyjne	110,0	101,8	110,0	103,0	101,1	110,0
Nośniki energii	129,7	112,6	131,1	112,6	100,0	130,4
Energia elektryczna	123,1	122,3	122,4	122,3	100,0	122,7
Gaz	116,1	118,2	123,7	117,8	99,6	119,8
Opał	160,5	96,5	153,6	93,1	96,5	157,1
Energia ciepła	136,3	108,2	140,0	112,2	103,6	138,2
WYPOSAŻENIE MIESZKANIA I PROWADZENIE GOSPODARSTWA DOMOWEGO	113,8	101,2	113,4	101,7	100,5	113,6
w tym:						
Meble, artykuły dekoracyjne, sprzęt oświetleniowy	114,1	101,5	111,7	100,3	98,8	112,9
Urządzenia gospodarstwa domowego	106,7	99,8	107,0	100,5	100,7	106,9
Środki czyszczące i konserwujące	116,2	102,6	116,2	102,9	100,3	116,2
Usługi związane z prowadzeniem gospodarstwa domowego	120,0	103,3	120,3	104,9	101,5	120,2
ZDROWIE	110,7	101,7	110,1	102,4	100,7	110,4
w tym:						
Wyroby farmaceutyczne	107,3	101,0	107,4	101,5	100,5	107,4
Urządzenia i sprzęt terapeutyczny	108,5	100,4	108,3	100,9	100,5	108,4
Usługi lekarskie	116,6	102,9	115,7	104,1	101,2	116,2
Usługi stomatologiczne	117,3	103,3	115,9	104,5	101,1	116,6
Usługi szpitalne i sanatoryjne	120,1	108,4	116,1	109,4	100,9	118,0
TRANSPORT	116,5	98,8	123,7	99,9	101,1	120,0
w tym:						
Środki transportu	107,9	100,8	107,5	101,2	100,4	107,7
w tym samochody osobowe	107,6	100,7	107,2	101,0	100,3	107,4
Paliwa do prywatnych środków transportu	118,8	100,0	130,8	101,2	101,2	124,5
Olej napędowy	132,5	99,5	140,9	97,7	98,2	136,5
Benzyna	115,3	100,1	127,7	102,5	102,4	121,2
Gaz ciekły i pozostałe paliwa do prywatnych środków transportu	95,1	101,5	115,4	107,4	105,8	104,6
Usługi transportowe	121,5	80,6	121,8	82,4	102,2	121,6

WYSZCZEGÓLNIENIE	01 2023 ^a		02 2023			01-02 2023
	01 2022= =100	12 2022= =100	02 2022= =100	12 2022= =100	01 2023= =100	01-02 2022=100
ŁĄCZNOŚĆ	106,3	101,4	107,8	104,3	102,9	107,1
w tym:						
Sprzęt telekomunikacyjny	99,5	99,9	98,7	99,7	99,8	99,1
Usługi telekomunikacyjne	106,6	101,4	108,2	104,4	103,0	107,4
REKREACJA I KULTURA	116,7	102,4	116,0	104,8	102,3	116,3
w tym:						
Sprzęt audiowizualny, fotograficzny i informatyczny	99,2	101,1	99,4	101,3	100,2	99,3
Usługi związane z rekreacją i kulturą	111,9	101,7	113,5	104,8	103,1	112,7
w tym:						
Usługi związane z rekreacją i sportem	114,3	102,7	113,7	103,5	100,7	114,0
Usługi związane z kulturą	110,7	101,1	113,5	105,6	104,5	112,1
w tym opłaty radiowo-telewizyjne	110,7	101,1	114,5	106,8	105,6	112,6
Książki	112,0	99,3	113,1	99,3	100,0	112,6
Gazety i czasopisma	116,7	105,0	114,9	106,6	101,5	115,8
Artykuły piśmienne, malar- skie, kreslarskie	119,7	100,5	118,3	101,4	100,8	119,0
Turystyka zorganizowana	126,8	104,2	120,4	107,2	102,8	123,5
Turystyka zorganizowana w kraju	119,9	104,8	118,2	105,6	100,8	119,0
Turystyka zorganizowana za granicą	132,2	103,9	121,9	108,2	104,2	126,8
EDUKACJA	113,9	101,4	114,0	102,1	100,7	114,0
RESTAURACJE I HOTELE	117,6	101,4	117,2	102,5	101,2	117,4
INNE TOWARY I USŁUGI	111,9	101,7	112,8	102,7	101,0	112,3
w tym:						
Higiena osobista	114,6	102,7	115,6	104,0	101,3	115,1
w tym:						
Usługi fryzjerskie, kosme- tyczne i pielęgnacyjne	114,2	102,2	113,4	103,5	101,2	113,8
Artykuły do higieny osobistej i kosmetyki	115,0	103,0	116,5	104,4	101,4	115,8
Opieka społeczna	122,7	105,4	122,0	106,6	101,1	122,4
Ubezpieczenia	104,5	98,4	106,1	98,5	100,1	105,3
Usługi finansowe świadczone przez banki i inne instytucje	106,4	100,5	106,5	100,8	100,3	106,5

a Dane ostateczne obliczone po dokonaniu corocznej zmiany systemu wag, który stanowi struktura wydatków gospodarstw domowych (bez spożycia naturalnego) z roku poprzedzającego rok badany.

W przypadku cytowania danych Głównego Urzędu Statystycznego prosimy o zamieszczenie informacji: „Źródło danych GUS”, a w przypadku publikowania obliczeń dokonanych na danych opublikowanych przez GUS prosimy o zamieszczenie informacji: „Opracowanie własne na podstawie danych GUS”.

Opracowanie merytoryczne:
Departament Handlu i Usług

Dyrektor Ewa Adach-Stankiewicz

Tel: 22 608 31 24

Wydział Współpracy z Mediami

Tel: 22 608 38 04

e-mail: obslugaprasowa@stat.gov.pl

Rzeczniczka prasowa:

Rzecznik Prasowy Prezesa GUS

Karolina Banaszek

Tel: 695 255 011



www.stat.gov.pl



[@GUS_STAT](https://twitter.com/GUS_STAT)



[@GlownyUrzadStatystyczny](https://www.facebook.com/GlownyUrzadStatystyczny)



[gus_stat](https://www.instagram.com/gus_stat)



[glownyurządstatystyczny](https://www.youtube.com/glownyurządstatystyczny)



[glownyurządstatystyczny](https://www.linkedin.com/company/glownyurządstatystyczny)

Powiązane opracowania

[Komunikaty i obwieszczenia Prezesa GUS](#)

[Informacje sygnałne](#)

Temat dostępny w bazach danych

[Dziedzinowa Baza Wiedzy \(DBW\) Ceny](#)

[Bank Danych Makroekonomicznych \(BDM\)](#)

[Bank Danych Lokalnych \(BDL\)](#)

[Wskaźniki cen \(Obszary tematyczne: Ceny. Handel\)](#)

[Ceny \(Obszary tematyczne: Ceny. Handel\)](#)

Ważniejsze pojęcia dostępne w słowniku

[Wskaźnik cen towarów i usług konsumpcyjnych](#)

[Cena detaliczna](#)