

# Wskaźniki cen towarów i usług konsumpcyjnych w kwietniu 2022 r.

13.05.2022 r.

 **12,4%**

wzrost w porównaniu z analogicznym miesiącem poprzedniego roku

Ceny towarów i usług konsumpcyjnych w kwietniu 2022 r. w porównaniu z analogicznym miesiącem ub. roku wzrosły o 12,4% (przy wzroście cen towarów – o 13,1% i usług – o 10,1%).  
W stosunku do poprzedniego miesiąca ceny towarów i usług wzrosły o 2,0% (w tym towarów – o 2,3% i usług – o 1,2%).

**Tablica 1. Wskaźniki cen towarów i usług konsumpcyjnych w kwietniu 2022 r.**

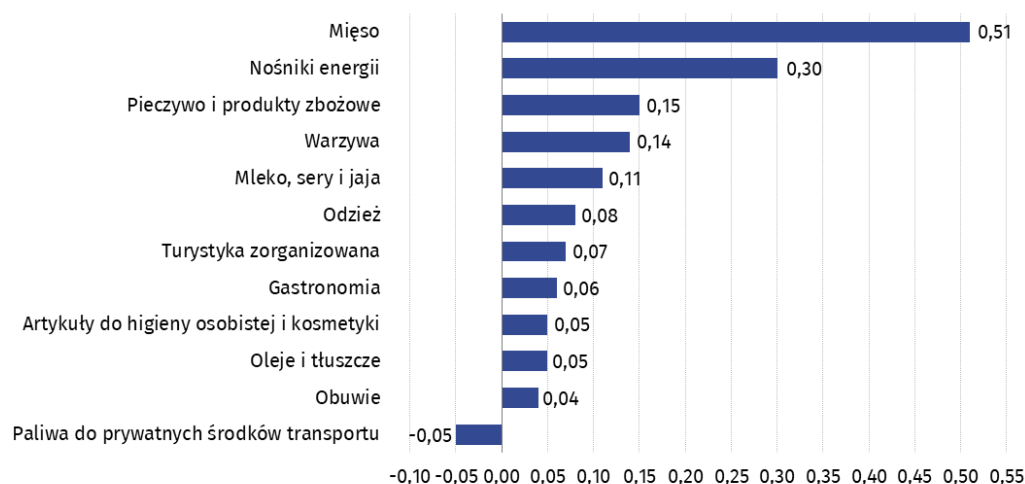
WYSZCZEGÓLNIENIE	04 2022			01-04 2022	WPŁYW ZMIAN 03 2022= =100
	04 2021= =100	12 2021= =100	03 2022= =100	01-04 2021= =100	
OGÓŁEM	112,4	107,0	102,0	110,3	x
Żywność i napoje bezalkoholowe	112,7	108,2	104,1	109,7	1,09
Napoje alkoholowe i wyroby tytoniowe	105,9	104,7	100,7	104,9	0,04
Odzież i obuwie	103,7	102,8	103,0	103,7	0,13
Użytkowanie mieszkania lub domu i nośniki energii	119,5	110,6	101,9	116,6	0,38
Wyposażenie mieszkania i prowadzenie gospodarstwa domowego	108,6	104,4	101,7	107,6	0,09
Zdrowie	106,5	103,6	100,6	105,2	0,03
Transport	121,1	109,0	100,0	118,2	0,00
łącznie	102,6	101,8	100,1	103,8	0,01
Rekreacja i kultura	109,3	105,3	102,0	108,1	0,12
Edukacja	106,3	102,7	100,4	105,8	0,00
Restauracje i hotele	114,1	106,7	101,5	112,2	0,07
Inne towary i usługi	107,9	104,4	101,3	106,3	0,07

## Wpływy zmian cen na wskaźnik cen towarów i usług konsumpcyjnych ogółem

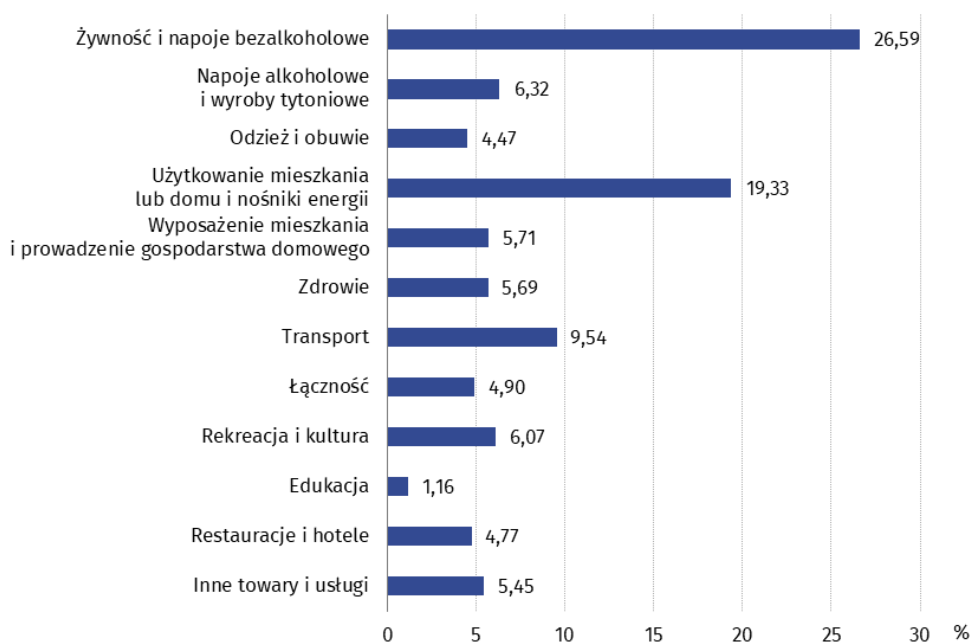
W kwietniu br. w porównaniu z poprzednim miesiącem największy wpływ na wskaźnik cen towarów i usług konsumpcyjnych ogółem miały wyższe ceny w zakresie żywności (o 4,4%), mieszkania (o 1,8%), odzieży i obuwia (o 3,0%) oraz rekreacji i kultury (o 2,0%), które podwyższyły wskaźnik odpowiednio o 1,05 p. proc., 0,47 p. proc., 0,13 p. proc. i 0,12 p. proc.

W porównaniu z miesiącem analogicznym poprzedniego roku wyższe ceny w zakresie mieszkania (o 17,0%), żywności (o 13,2%), transportu (o 21,1%), restauracji i hoteli (o 14,1%) oraz rekreacji i kultury (o 9,3%) podniosły ten wskaźnik odpowiednio o 4,22 p. proc., 3,22 p. proc., 1,99 p. proc., 0,66 p. proc. i 0,57 p. proc.

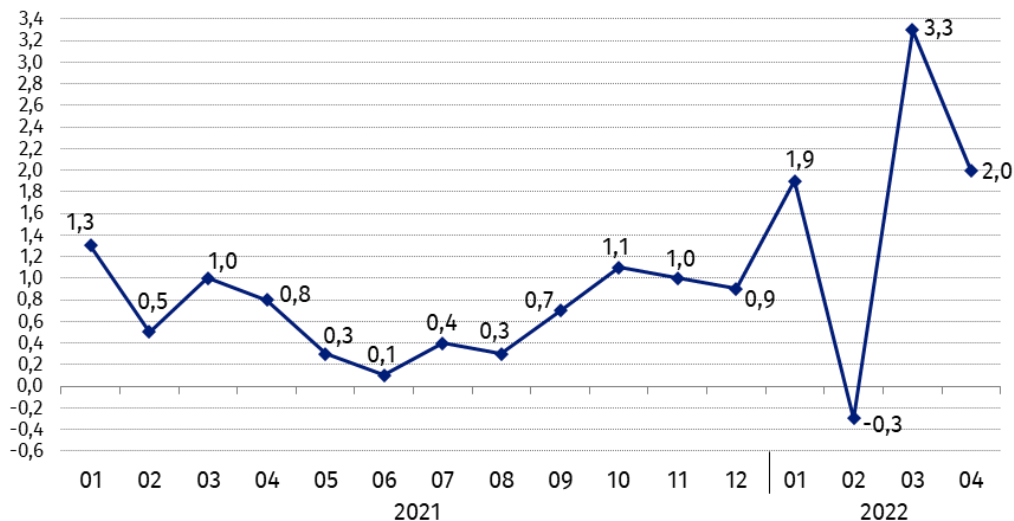
**Wykres 1. Wpływ zmian cen wybranych grup towarów i usług konsumpcyjnych w kwietniu 2022 r. (w p. proc. w stosunku do miesiąca poprzedniego)**



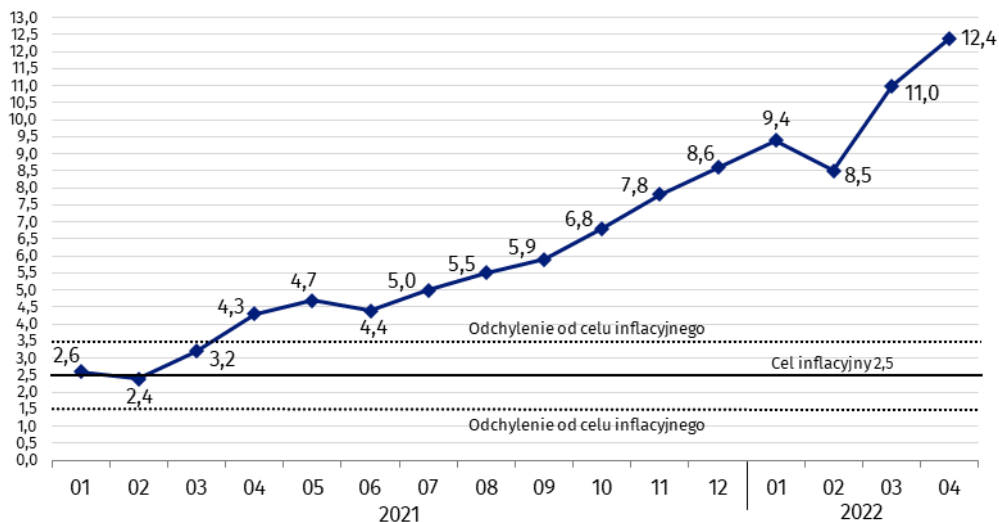
**Wykres 2. System wag stosowany w obliczeniach wskaźników cen towarów i usług konsumpcyjnych w 2022 r.**



**Wykres 3. Zmiany cen towarów i usług konsumpcyjnych w stosunku do okresu poprzedniego (w %)**

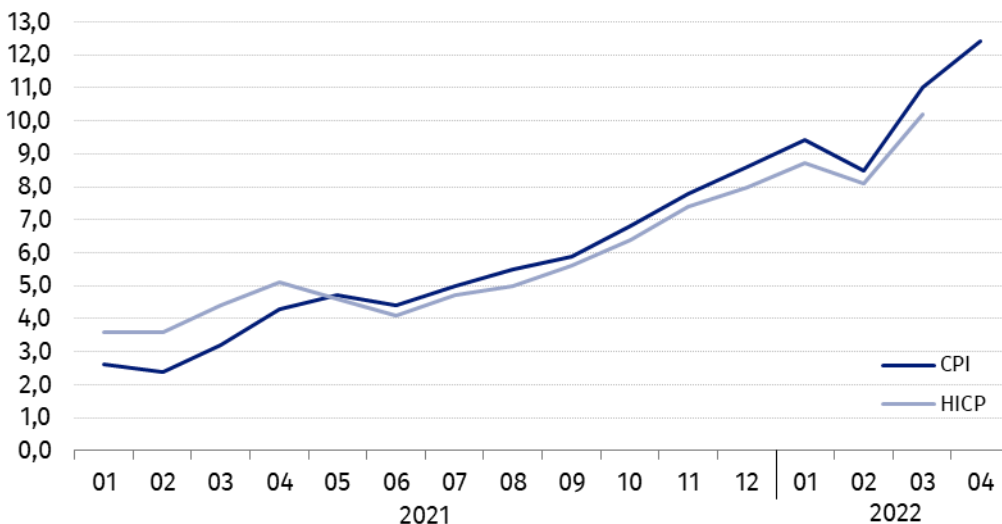


**Wykres 4. Zmiany cen towarów i usług konsumpcyjnych w stosunku do analogicznego okresu roku poprzedniego (w %)**



W kwietniu 2022 r. wskaźnik cen towarów i usług konsumpcyjnych znalazł się powyżej górnej granicy odchyień od celu inflacyjnego określonego przez Radę Polityki Pieniężnej (2,5% +/- 1 p. proc.)

**Wykres 5. Zmiany cen według wskaźnika cen towarów i usług konsumpcyjnych (CPI) oraz zharmonizowanego wskaźnika cen konsumpcyjnych (HICP) w stosunku do analogicznego okresu roku poprzedniego (w %)**



**Tablica 2. Wskaźniki cen towarów i usług konsumpcyjnych w kwietniu 2022 r.**

WYSZCZEGÓLNIENIE	04 2022			01-04 2022
	04 2021= =100	12 2021= =100	03 2022= =100	01-04 2021= =100
OGÓŁEM	112,4	107,0	102,0	110,3
Towary	113,1	107,5	102,3	110,7
Usługi	110,1	105,4	101,2	109,2
ŻYWNOŚĆ, NAPOJE BEZALKOHOLOWE I ALKOHOLOWE ORAZ WYROBY TYTONIOWE	111,3	107,5	103,5	108,8
ŻYWNOŚĆ I NAPOJE BEZALKOHOLOWE	112,7	108,2	104,1	109,7
Żywność	113,2	108,5	104,4	110,1
w tym:				
Ryż	113,6	107,0	104,5	109,6
Mąka	125,5	116,1	105,9	120,1
Pieczywo	123,7	112,3	105,7	118,9
Makarony i produkty makaronowe	109,1	104,1	103,4	106,5
Mięso	117,6	113,9	108,5	110,1
w tym:				
Mięso wołowe	129,9	111,9	106,4	123,4
Mięso cielęce	113,4	106,9	104,3	110,2
Mięso wieprzowe	115,6	118,4	112,1	105,9
Mięso drobiowe	146,7	133,1	114,4	132,1
Wędliny	108,7	106,2	105,2	104,2
Ryby i owoce morza	113,3	104,9	102,2	111,6
Mleko, sery i jaja	111,8	104,5	103,1	110,2
w tym:				
Mleko	112,8	105,6	104,5	109,8
Jogurt, śmietana, napoje i desery mleczne	109,2	103,2	101,8	108,3
Sery i twarogi	112,5	104,9	101,9	111,7
Jaja	114,4	104,7	107,6	110,5
Oleje i tłuszcze	128,8	107,7	104,0	125,3
Tłuszcze roślinne	133,0	110,3	103,9	129,8
Tłuszcze zwierzęce	125,8	105,8	104,0	122,3
w tym masło	125,8	105,2	103,6	122,6
Owoce	106,6	108,4	101,1	106,4
Warzywa	112,0	111,4	104,5	110,6
Cukier	135,0	112,0	108,8	125,7
Napoje bezalkoholowe	106,8	104,7	101,5	105,9
w tym:				
Kawa	111,2	109,3	101,6	107,8
Herbata	105,9	104,6	101,5	104,3
Kakao i czekolada w proszku	105,6	104,8	100,5	104,7
Wody mineralne lub źródlane	105,5	103,9	102,1	105,2
Soki owocowe i warzywne	101,3	99,3	100,2	101,9

WYSZCZEGÓLNIENIE	04 2022			01-04 2022
	04 2021= =100	12 2021= =100	03 2022= =100	01-04 2021= =100
NAPOJE ALKOHOLOWE I WYROBY TYTONIOWE	105,9	104,7	100,7	104,9
Napoje alkoholowe	107,1	105,6	100,8	106,0
Wyroby tytoniowe	102,5	102,2	100,5	101,8
ODZIEŻ I OBUWIE	103,7	102,8	103,0	103,7
w tym:				
Odzież	103,2	102,5	102,6	103,2
Obuwie	105,0	103,8	104,4	104,3
MIESZKANIE	117,0	109,2	101,8	114,5
UŻYTKOWANIE MIESZKANIA LUB DOMU I NOŚNIKI ENERGII	119,5	110,6	101,9	116,6
w tym:				
Opłaty na rzecz właścicieli	111,7	107,2	102,3	109,3
Zaopatrywanie w wodę	104,2	101,0	100,1	104,2
Wywóz śmieci	108,7	105,5	100,6	110,9
Usługi kanalizacyjne	108,6	104,4	100,5	108,0
Nośniki energii	127,3	114,5	102,4	122,6
Energia elektryczna	105,0	105,0	100,0	104,6
Gaz	149,2	126,8	100,2	147,4
Opał	176,5	126,6	109,2	155,1
Energia cieplna	110,8	106,4	101,5	108,8
WYPOSAŻENIE MIESZKANIA I PROWADZENIE GOSPODARSTWA DOMOWEGO	108,6	104,4	101,7	107,6
w tym:				
Meble, artykuły dekoracyjne, sprzęt oświetleniowy	111,2	103,8	101,9	111,6
Urządzenia gospodarstwa domowego	103,7	102,6	100,4	103,4
Środki czyszczące i konserwujące	107,0	104,8	102,7	104,7
Usługi związane z prowadzeniem gospodarstwa domowego	115,6	107,9	100,8	114,2
ZDROWIE	106,5	103,6	100,6	105,2
w tym:				
Wyroby farmaceutyczne	102,6	100,9	100,4	101,4
Urządzenia i sprzęt terapeutyczny	106,4	102,9	100,6	105,5
Usługi lekarskie	113,6	108,6	101,4	111,7
Usługi stomatologiczne	113,9	108,8	100,9	112,3
Usługi szpitalne i sanatoryjne	112,5	109,5	101,4	111,1
TRANSPORT	121,1	109,0	100,0	118,2
w tym:				
Środki transportu	108,0	104,0	101,1	107,3
w tym samochody osobowe	107,7	103,7	101,0	107,0
Paliwa do prywatnych środków transportu	127,8	111,7	99,2	124,3
Olej napędowy	136,0	119,3	99,3	128,5
Benzyna	121,5	108,1	98,0	120,8
Gaz ciekły i pozostałe paliwa do prywatnych środków transportu	143,4	110,0	107,5	134,5
Usługi transportowe	113,5	104,2	105,8	108,2

WYSZCZEGÓLNIENIE	04 2022			01-04 2022
	04 2021= =100	12 2021= =100	03 2022= =100	01-04 2021= =100
<b>ŁĄCZNOŚĆ</b>	102,6	101,8	100,1	103,8
w tym:				
Sprzęt telekomunikacyjny	89,6	94,2	99,0	92,5
Usługi telekomunikacyjne	103,2	102,0	100,2	104,2
<b>REKREACJA I KULTURA</b>	109,3	105,3	102,0	108,1
w tym:				
Sprzęt audiowizualny, fotograficzny i informatyczny	98,8	99,1	100,1	99,6
Usługi związane z rekreacją i kulturą	106,7	104,1	100,4	106,2
w tym:				
Usługi związane z rekreacją i sportem	114,4	107,3	100,8	112,8
Usługi związane z kulturą	103,7	102,7	100,2	103,6
w tym opłaty radiowo-telewizyjne	97,2	101,9	99,9	97,6
Książki	106,9	102,4	100,5	104,2
Gazety i czasopisma	105,1	101,3	102,0	102,9
Artykuły piśmienne, malarskie, kreślarskie	113,5	108,3	102,6	110,4
Turystyka zorganizowana	119,3	113,7	107,2	116,0
Turystyka zorganizowana w kraju	113,7	108,3	103,6	112,4
Turystyka zorganizowana za granicą	124,3	118,5	110,2	119,2
<b>EDUKACJA</b>	106,3	102,7	100,4	105,8
<b>RESTAURACJE I HOTELE</b>	114,1	106,7	101,5	112,2
<b>INNE TOWARY I USŁUGI</b>	107,9	104,4	101,3	106,3
w tym:				
Higiena osobista	106,6	105,4	101,9	105,4
w tym:				
Usługi fryzjerskie, kosmetyczne i pielęgnacyjne	114,3	108,3	100,8	112,7
Artykuły do higieny osobistej i kosmetyki	104,7	104,9	102,2	103,7
Opieka społeczna	113,0	108,9	101,2	111,1
Ubezpieczenia	114,9	101,9	99,5	110,9
Usługi finansowe świadczone przez banki i inne instytucje	102,5	101,9	100,4	101,1

Zalecenia na czas kryzysu związanego z pandemią COVID-19 rekomendowane przez Eurostat dotyczące wskaźników cen konsumpcyjnych oraz systemu wag prezentowane są pod linkiem <https://stat.gov.pl/obszary-tematyczne/ceny-handel/wskazniki-cen/wytyczne-dotyczace-opracowania-hicp-w-kontekscie-kryzysu-zwiazanego-z-covid-19,19,1.html>

W przypadku cytowania danych Głównego Urzędu Statystycznego prosimy o zamieszczenie informacji: „Źródło danych GUS”, a w przypadku publikowania obliczeń dokonanych na danych opublikowanych przez GUS prosimy o zamieszczenie informacji: „Opracowanie własne na podstawie danych GUS”.

Opracowanie merytoryczne:  
**Departament Handlu i Usług**

**Dyrektor Ewa Adach-Stankiewicz**

Tel: 22 608 31 24

**Wydział Współpracy z Mediami**

Tel: 22 608 38 04

**e-mail: [obslugaprasowa@stat.gov.pl](mailto:obslugaprasowa@stat.gov.pl)**

Rozpowszechnianie:

**Rzecznik Prasowy Prezesa GUS**

**Karolina Banaszek**

Tel: 695 255 011



[www.stat.gov.pl](http://www.stat.gov.pl)



[@GUS\\_STAT](https://twitter.com/GUS_STAT)



[@GlownyUrzadStatystyczny](https://www.facebook.com/GlownyUrzadStatystyczny)



[gus\\_stat](https://www.instagram.com/gus_stat)



[glownyurządstatystyczny](https://www.youtube.com/glownyurządstatystyczny)



[glownyurządstatystyczny](https://www.linkedin.com/company/glownyurządstatystyczny)

#### **Powiązane opracowania**

[Komunikaty i obwieszczenia Prezesa GUS](#)

[Informacje sygnałne](#)

#### **Temat dostępny w bazach danych**

[Dziedzinowa Baza Wiedzy \(DBW\) Ceny](#)

[Bank Danych Makroekonomicznych \(BDM\)](#)

[Bank Danych Lokalnych \(BDL\)](#)

[Wskaźniki cen \(Obszary tematyczne: Ceny. Handel\)](#)

[Ceny \(Obszary tematyczne: Ceny. Handel\)](#)

#### **Ważniejsze pojęcia dostępne w słowniku**

[Wskaźnik cen towarów i usług konsumpcyjnych](#)

[Cena detaliczna](#)