

Wskaźniki cen towarów i usług konsumpcyjnych w listopadzie 2020 r.

15.12.2020 r.



wzrost w porównaniu z analogicznym miesiącem poprzedniego roku

Ceny towarów i usług konsumpcyjnych w listopadzie 2020 r. w porównaniu z analogicznym miesiącem ub. roku wzrosły o 3,0% (przy wzroście cen usług – o 7,8% i towarów – o 1,3%).

W stosunku do poprzedniego miesiąca ceny towarów i usług wzrosły o 0,1% (przy wzroście cen usług – o 0,5% i spadku cen towarów – o 0,1%).

Tablica 1. Wskaźniki cen towarów i usług konsumpcyjnych w listopadzie 2020 r.

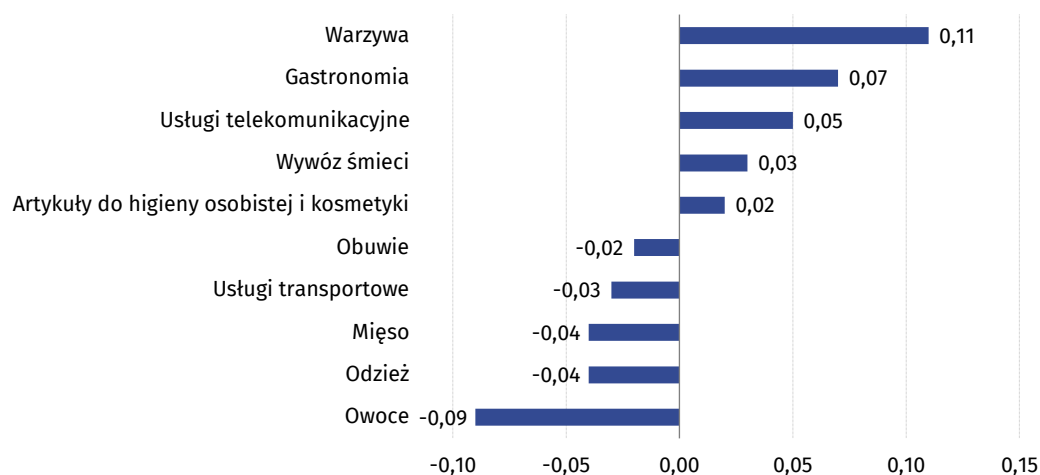
WYSZCZEGÓLNIENIE	XI 2020			I-XI 2020	WPŁYW ZMIAN X 2020= =100
	XI 2019= =100	XII 2019= =100	X 2020= =100	I-XI 2019= =100	
OGÓŁEM	103,0	102,2	100,1	103,5	x
Żywność i napoje bezalkoholowe	102,0	100,8	99,9	105,1	-0,02
Napoje alkoholowe i wyroby tytoniowe	104,3	104,4	100,0	104,4	0,00
Odzież i obuwie	96,6	97,3	98,8	97,5	-0,06
Użytkowanie mieszkania lub domu i nośniki energii	107,4	107,3	100,2	107,3	0,04
Wyposażenie mieszkania i prowadzenie gospodarstwa domowego	101,8	101,9	100,1	100,9	0,01
Zdrowie	105,2	105,0	100,1	104,8	0,01
Transport	95,6	92,4	99,8	94,4	-0,02
Łączność	105,5	105,1	101,0	103,5	0,04
Rekreacja i kultura	103,0	102,5	100,1	102,8	0,01
Edukacja	105,7	105,7	100,2	105,4	0,00
Restauracje i hotele	105,8	105,6	101,0	105,9	0,06
Inne towary i usługi	103,7	102,4	100,5	103,0	0,03

Wpływ zmian cen na wskaźnik cen towarów i usług konsumpcyjnych ogółem

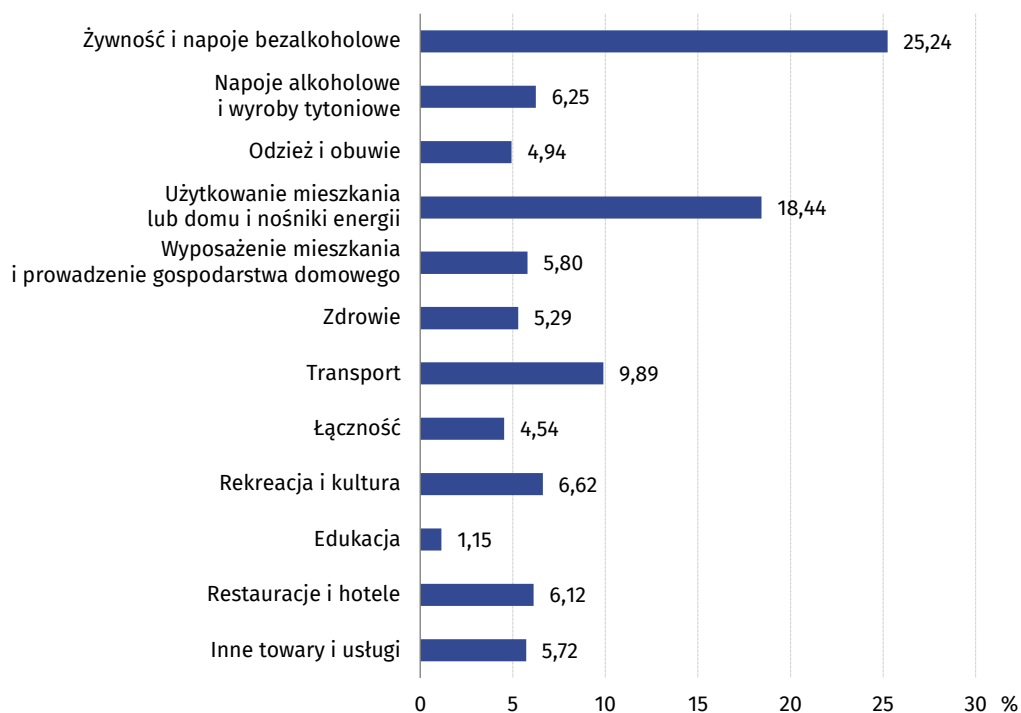
W listopadzie br. w porównaniu z poprzednim miesiącem największy wpływ na wskaźnik cen towarów i usług konsumpcyjnych ogółem miały wyższe ceny w zakresie restauracji i hoteli (o 1,0%), mieszkania (o 0,2%) oraz łączności (o 1,0%), które podwyższyły ten wskaźnik odpowiednio o 0,06 p. proc. i po 0,04 p. proc. Niższe ceny w zakresie odzieży i obuwia (o 1,2%), żywności (o 0,1%) i transportu (o 0,2%) obniżyły ten wskaźnik odpowiednio o 0,06 p. proc. i po 0,02 p. proc.

W porównaniu z analogicznym miesiącem poprzedniego roku wyższe ceny w zakresie mieszkania (o 6,1%), żywności (o 2,0%) oraz restauracji i hoteli (o 5,8%) podniosły ten wskaźnik odpowiednio o 1,48 p. proc., 0,47 p. proc. oraz 0,36 p. proc. Niższe ceny w zakresie transportu (o 4,4%) oraz odzieży i obuwia (o 3,4%) obniżyły wskaźnik odpowiednio o 0,42 p. proc. i 0,17 p. proc.

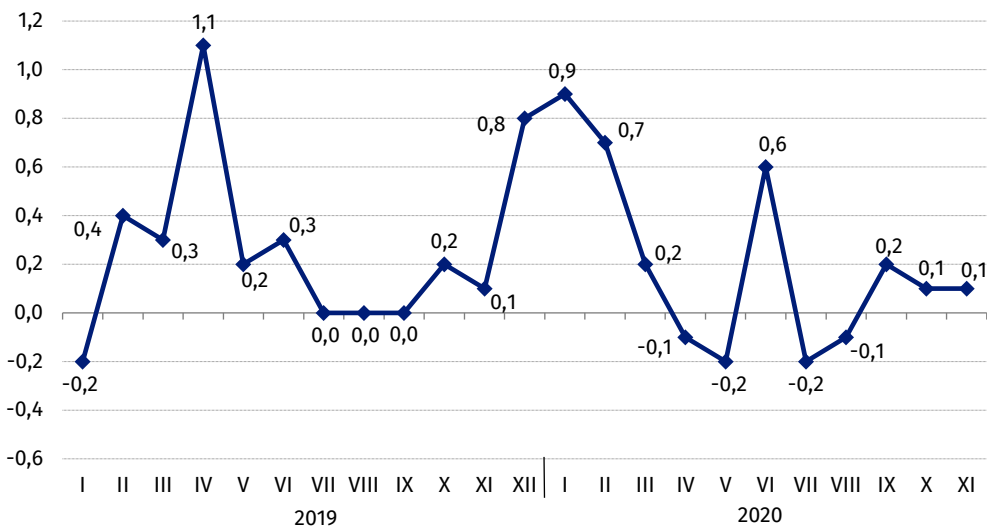
Wykres 1. Wpływ zmian cen wybranych grup towarów i usług konsumpcyjnych w listopadzie 2020 r. (zmiana w p. proc. do okresu poprzedniego)



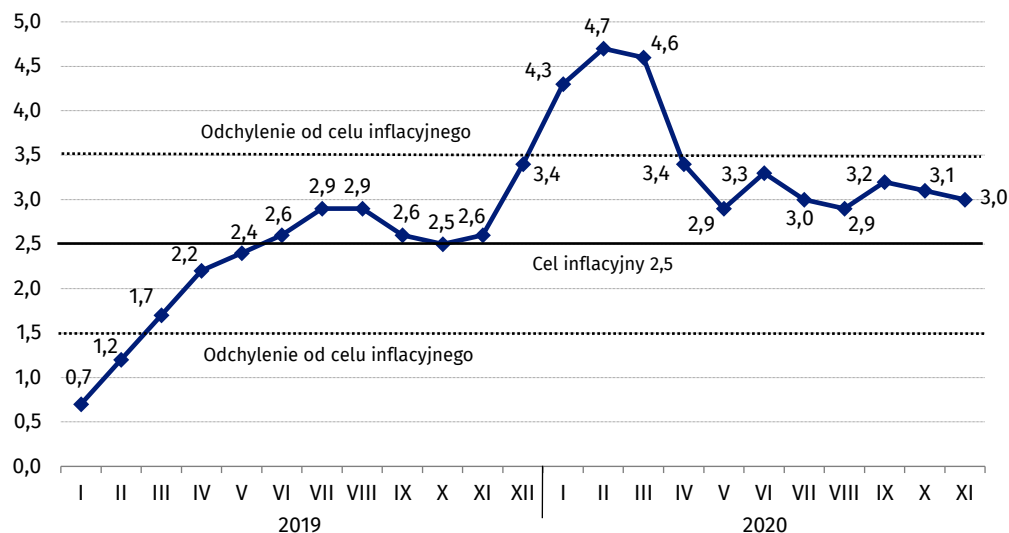
Wykres 2. System wag stosowany w obliczeniach wskaźników cen towarów i usług konsumpcyjnych w 2020 r.



Wykres 3. Ceny towarów i usług konsumpcyjnych (zmiana w % do okresu poprzedniego)

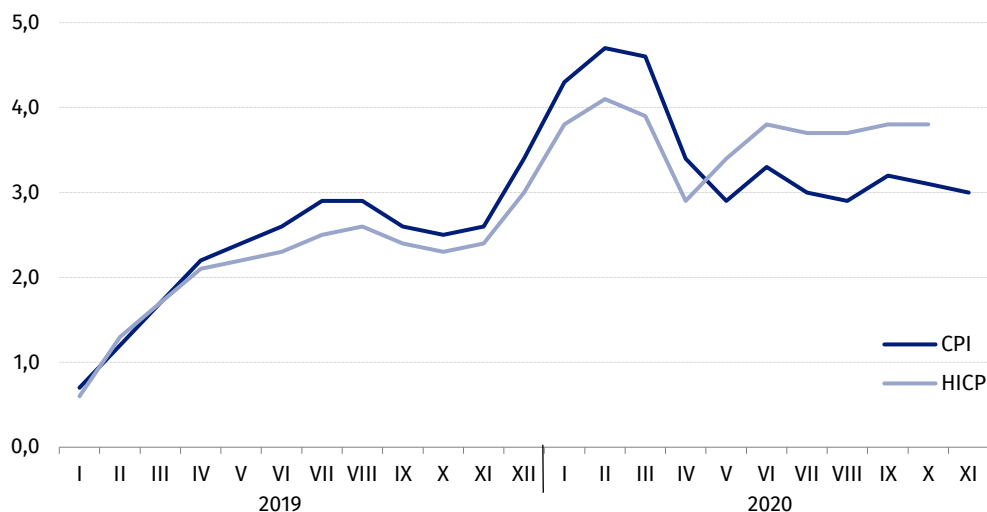


Wykres 4. Ceny towarów i usług konsumpcyjnych (zmiana w % do analogicznego okresu roku poprzedniego)



W listopadzie 2020 r. wskaźnik cen towarów i usług konsumpcyjnych znajdował się w granicach odchyłeń od celu inflacyjnego określonego przez Radę Polityki Pieniężnej (2,5% +/- 1 p. proc.)

Wykres 5. Wskaźnik cen towarów i usług konsumpcyjnych (CPI) oraz zharmonizowany wskaźnik cen konsumpcyjnych (HICP) (zmiana w % do analogicznego okresu roku poprzedniego)



Tablica 2. Wskaźniki cen towarów i usług konsumpcyjnych w listopadzie 2020 r.

WYSZCZEGÓLNIENIE	XI 2020			I-XI 2020
	XI 2019= =100	XII 2019= =100	X 2020= =100	I-XI 2019= =100
OGÓŁEM	103,0	102,2	100,1	103,5
Towary	101,3	100,7	99,9	102,2
Usługi	107,8	106,3	100,5	106,9
ŻYWNOSĆ, NAPOJE BEZALKOHOLOWE I ALKOHOLOWE ORAZ WYROBY TYTONIOWE	102,4	101,5	99,9	105,0
ŻYWNOSĆ I NAPOJE BEZALKOHOLOWE	102,0	100,8	99,9	105,1
Żywność	102,0	100,7	99,9	105,4
w tym:				
Ryż	106,8	107,9	99,8	107,0
Mąka	103,8	105,7	99,4	105,5
Pieczywo	107,0	106,3	99,7	108,2
Makarony i produkty makaronowe	102,5	102,4	100,1	103,8
Mięso	101,3	98,6	99,4	107,6
w tym:				
Mięso wołowe	101,2	100,7	99,7	102,0
Mięso cielęce	102,2	102,2	100,1	103,4
Mięso wieprzowe	96,7	90,6	99,1	109,1
Mięso drobiowe	93,5	92,9	98,3	99,7
Wędliny	105,1	103,0	99,7	110,2
Ryby i owoce morza	103,6	103,7	100,3	104,3
Mleko, sery i jaja	103,2	102,7	100,2	103,3
w tym:				
Mleko	106,4	105,0	100,1	106,8
Jogurt, śmietana, napoje i desery mleczne	102,6	102,6	100,3	103,3
Sery i twarogi	103,0	102,7	100,2	102,8
Jaja	101,0	100,2	100,3	100,5
Oleje i tłuszcze	100,6	101,6	100,7	99,3
Tłuszcze roślinne	100,4	101,7	99,7	100,8
Tłuszcze zwierzęce	100,8	101,5	101,5	98,1
w tym masło	99,7	101,0	101,6	96,4
Owoce	106,2	105,3	95,3	118,5
Warzywa	98,0	94,6	104,0	100,7
Cukier	102,4	101,7	98,5	106,6
Napoje bezalkoholowe	101,3	101,5	100,0	101,9
w tym:				
Kawa	100,1	100,5	100,4	100,8
Herbata	101,3	100,6	99,3	101,6
Kakao i czekolada w proszku	104,2	105,1	99,7	105,1
Wody mineralne lub źródlane	101,7	102,9	100,0	102,8
Soki owocowe i warzywne	102,8	102,5	100,3	102,8

WYSZCZEGÓLNIENIE	XI 2020			I-XI 2020
	XI 2019= =100	XII 2019= =100	X 2020= =100	I-XI 2019= =100
NAPOJE ALKOHOLOWE I WYROBY TYTONIOWE	104,3	104,4	100,0	104,4
Napoje alkoholowe	103,5	103,7	100,0	103,6
Wyroby tytoniowe	106,4	106,1	100,0	106,4
ODZIEŻ I OBUWIE	96,6	97,3	98,8	97,5
w tym:				
Odzież	96,1	96,6	98,8	97,1
Obuwie	97,4	98,8	98,4	98,3
MIESZKANIE	106,1	106,0	100,2	105,8
UŻYTKOWANIE MIESZKANIA LUB DOMU I NOŚNIKI ENERGII	107,4	107,3	100,2	107,3
w tym:				
Opłaty na rzecz właścicieli	104,0	103,9	99,7	105,5
Zaopatrywanie w wodę	104,1	104,1	100,0	103,4
Wywóz śmieci	153,5	152,6	101,8	151,8
Usługi kanalizacyjne	104,5	104,5	100,2	104,6
Nośniki energii	104,7	104,5	100,1	104,9
Energia elektryczna	111,7	111,7	100,0	111,7
Gaz	95,7	95,4	100,1	97,7
Opał	102,5	102,4	100,3	100,9
Energia cieplna	102,3	102,1	100,0	102,4
WYPOSAŻENIE MIESZKANIA I PROWADZENIE GOSPODARSTWA DOMOWEGO	101,8	101,9	100,1	100,9
w tym:				
Mebłe, artykuły dekoracyjne, sprzęt oświetleniowy	101,4	101,7	100,3	99,5
Urządzenia gospodarstwa domowego	101,4	101,5	99,5	99,8
Środki czyszczące i konserwujące	101,9	102,0	100,6	101,9
Usługi związane z prowadzeniem gospodarstwa domowego	107,6	107,4	100,2	107,2
ZDROWIE	105,2	105,0	100,1	104,8
w tym:				
Wyroby farmaceutyczne	103,1	102,9	100,0	103,4
Urządzenia i sprzęt terapeutyczny	102,5	102,4	100,3	102,1
Usługi lekarskie	108,9	108,6	100,2	108,4
Usługi stomatologiczne	113,3	113,2	100,1	111,1
Usługi szpitalne i sanatoryjne ^U	108,2	108,2	100,1	104,1
TRANSPORT	95,6	92,4	99,8	94,4
w tym:				
Środki transportu	100,0	99,8	99,7	98,5
w tym samochody osobowe	99,9	99,7	99,7	98,3
Paliwa do prywatnych środków transportu	90,8	88,9	100,2	89,4
Olej napędowy	88,3	86,3	100,5	88,6
Benzyna	90,6	90,2	99,6	89,0
Gaz ciekły i pozostałe paliwa do prywatnych środków transportu	102,8	89,9	103,8	95,3
Usługi transportowe	102,0	81,2	96,4	101,7

WYSZCZEGÓLNIENIE	XI 2020			I-XI 2020
	XI 2019= =100	XII 2019= =100	X 2020= =100	I-XI 2019= =100
ŁĄCZNOŚĆ	105,5	105,1	101,0	103,5
w tym:				
Sprzęt telekomunikacyjny	84,8	88,1	96,6	89,2
Usługi telekomunikacyjne	106,4	105,8	101,1	104,1
REKREACJA I KULTURA	103,0	102,5	100,1	102,8
w tym:				
Sprzęt audiowizualny, fotograficzny i informatyczny	98,6	98,8	99,8	96,9
Usługi związane z rekreacją i kulturą ^u	107,8	107,7	99,7	104,1
w tym:				
Usługi związane z rekreacją i sportem ^u	106,8	106,5	100,2	105,5
Usługi związane z kulturą	108,4	108,3	99,6	103,5
w tym opłaty radiowo-telewizyjne	111,6	111,6	99,2	102,8
Książki	95,6	94,6	99,0	102,2
Gazety i czasopisma	105,8	106,2	100,0	105,8
Artykuły piśmienne, malarskie, kreślarskie	103,4	103,1	100,1	103,3
Turystyka zorganizowana ^u	100,5	99,3	100,4	103,8
Turystyka zorganizowana w kraju ^u	105,1	103,7	98,9	106,9
Turystyka zorganizowana za granicą ^u	97,2	96,1	101,6	101,5
EDUKACJA	105,7	105,7	100,2	105,4
RESTAURACJE I HOTELE	105,8	105,6	101,0	105,9
INNE TOWARY I USŁUGI	103,7	102,4	100,5	103,0
w tym:				
Higiena osobista	103,5	103,5	100,5	103,3
w tym:				
Usługi fryzjerskie, kosmetyczne i pielęgnacyjne	113,0	112,5	100,0	111,0
Artykuły do higieny osobistej i kosmetyki	101,4	101,5	100,7	101,6
Opieka społeczna	112,8	112,8	100,1	110,6
Ubezpieczenia	102,7	95,5	101,1	100,8
Usługi finansowe świadczone przez banki i inne instytucje	143,9	143,9	100,0	126,4

u Udział danych szacowanych dla agregatu powyżej 50%

Zalecenia rekomendowane przez Eurostat dotyczące wskaźników cen konsumpcyjnych prezentowane są pod linkiem <https://stat.gov.pl/obszary-tematyczne/ceny-handel/wskazniki-cen/wytyczne-dotyczace-opracowania-hicp-w-kontekscie-kryzysu-zwiazanego-z-covid-19,19,1.html>

Dokumenty „Guidance on the compilation of the HICP in the context of the COVID-19 crisis” oraz “Guidance note on HICP issues emerging from the lifting of lockdown measures” zamieszczone zostały przez Eurostat pod następującymi linkami https://ec.europa.eu/eurostat/documents/10186/10693286/HICP_guidance.pdf, https://ec.europa.eu/eurostat/documents/10186/10693286/HICP_lifting_lockdown_measures_guidance.pdf

W przypadku cytowania danych Głównego Urzędu Statystycznego prosimy o zamieszczenie informacji: „Źródło danych GUS”, a w przypadku publikowania obliczeń dokonanych na danych opublikowanych przez GUS prosimy o zamieszczenie informacji: „Opracowanie własne na podstawie danych GUS”.

Opracowanie merytoryczne:
Departament Handlu i Usług
Dyrektor Ewa Adach-Stankiewicz
Tel: 22 608 31 24

Rzeczposzechnianie:
Rzecznik Prasowy Prezesa GUS
Karolina Banaszek
Tel: 695 255 011

Wydział Współpracy z Mediami
Tel: 22 608 34 91, 22 608 38 04
e-mail: obslugaprasowa@stat.gov.pl



www.stat.gov.pl



[@GUS_STAT](https://twitter.com/GUS_STAT)



[@GlownyUrzadStatystyczny](https://www.facebook.com/GlownyUrzadStatystyczny)

Powiązane opracowania

[Komunikaty i obwieszczenia Prezesa GUS](#)

[Informacje sygnałne](#)

Temat dostępny w bazach danych

[Dziedzinowa Baza Wiedzy \(DBW\) Ceny](#)

[Bank Danych Makroekonomicznych \(BDM\)](#)

[Bank Danych Lokalnych \(BDL\)](#)

[Wskaźniki cen \(Obszary tematyczne: Ceny, Handel\)](#)

[Ceny \(Obszary tematyczne: Ceny, Handel\)](#)

Ważniejsze pojęcia dostępne w słowniku

[Wskaźnik cen towarów i usług konsumpcyjnych](#)

[Cena detaliczna](#)