



Warszawa | Warsaw 2022

**Koniunktura w przetwórstwie przemysłowym,
budownictwie, handlu i usługach 2000–2022 (kwiecień 2022)**
Business tendency in manufacturing, construction, trade and services
2000–2022 (April 2022)



Koniunktura w przetwórstwie przemysłowym, budownictwie, handlu i usługach 2000–2022 (kwiecień 2022)

Business tendency in manufacturing, construction, trade and services
2000–2022 (April 2022)

Główny Urząd Statystyczny Statistics Poland

Warszawa Warsaw 2022

Opracowanie merytoryczne

Content-related works

Główny Urząd Statystyczny, Departament Studiów Makroekonomicznych i Finansów
Statistics Poland, Macroeconomic Studies and Finance Statistics Department

pod kierunkiem

supervised by

Mirosława Błażeja

Zespół autorski

Editorial team

Olga Gaca, Łukasz Gontarz, Hubert Stefaniak, Magdalena Świącka

Publikacja dostępna na stronie internetowej

Publications available on website

www.stat.gov.pl

Przy publikowaniu danych GUS prosimy o podanie źródła

When publishing Statistics Poland data — please indicate the source

Objaśnienia znaków umownych

Symbols

Symbol	Opis
Symbol	Description
Kropka (.)	oznacza zupełny brak informacji albo brak informacji wiarygodnych data not available or not reliable

Ważniejsze skróty

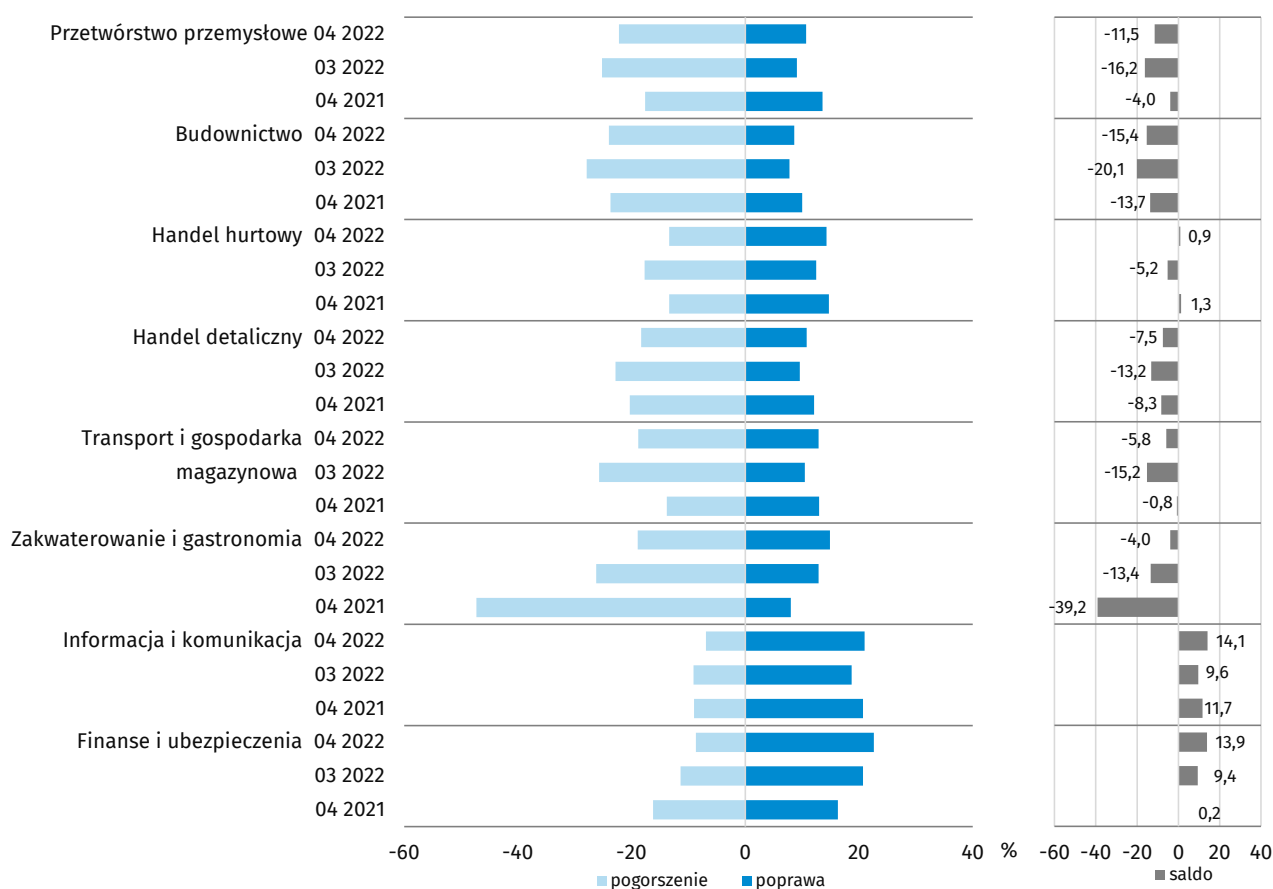
Main abbreviations

Symbol	Opis
PKD 2007	Polska Klasyfikacja Działalności Polish Classification of Activity
NACE Rev. 2	Statystyczna klasyfikacja działalności we Wspólnocie Europejskiej Statistical Classification of Economic Activities in the European Community
SI	Ogólny wskaźnik syntetyczny koniunktury gospodarczej GUS dla Polski (SI) General synthetic indicator GUS (SI)
EU.ESI	Wskaźnik odczuć ekonomicznych dla Unii Europejskiej Economic sentiment indicator for European Union
Produkcja wyrobów z drewna, korka, słomy i wikliny Manufacture of products of wood, cork, straw and wicker	Produkcja wyrobów z drewna oraz korka, z wyłączeniem mebli; produkcja wyrobów ze słomy i materiałów używanych do wyplatania Manufacture of wood and of products of wood and cork, except furniture; manufacture of articles of straw and plaiting materials
Produkcja wyrobów farmaceutycznych Manufacture of pharmaceutical products	Produkcja podstawowych substancji farmaceutycznych oraz leków i pozostałych wyrobów farmaceutycznych Manufacture of basic pharmaceutical products and pharmaceutical preparations
Produkcja wyrobów z metali Manufacture of metal products	Produkcja metalowych wyrobów gotowych, z wyłączeniem maszyn i urządzeń Manufacture of fabricated metal products, except machinery and equipment
Produkcja maszyn i urządzeń Manufacture of machinery and equipment	Produkcja maszyn i urządzeń, gdzie indziej niesklasyfikowana Manufacture of machinery and equipment n.e.c.
Produkcja pojazdów samochodowych, przyczep i naczep Manufacture of motor vehicles, trailers and semi-trailers	Produkcja pojazdów samochodowych, przyczep i naczep, z wyłączeniem motocykli Manufacture of motor vehicles, trailers and semi-trailers
Handel; naprawa pojazdów samochodowych Trade; repair of motor vehicles	Handel hurtowy i detaliczny; naprawa pojazdów samochodowych, włączając motocykle Wholesale and retail trade; repair of motor vehicles and motorcycles
Zakwaterowanie i gastronomia Accommodation and catering	Działalność związana z zakwaterowaniem i usługami gastronomicznymi Accommodation and food service activities
Finanse i ubezpieczenia Financial and insurance activities	Działalność finansowa i ubezpieczeniowa Financial and insurance activities

Synteza









W kwietniu wskaźnik ogólnego klimatu koniunktury we wszystkich prezentowanych obszarach gospodarki kształtuje się na poziomie wyższym od notowanego w ubiegłym miesiącu. Utrzymuje się on jednak nadal poniżej średniej długookresowej. Najbardziej korzystnie koniunkturę oceniają jednostki z sekcji informacja i komunikacja oraz działalność finansowa i ubezpieczeniowa, a najbardziej pesymistycznie z sekcji budownictwo. W skali roku w największym stopniu zwiększyła się uciążliwość bariery związanej z kosztami materiałów w budownictwie.

Wykres 1. Wskaźniki ogólnego klimatu koniunktury według rodzaju działalności (sekcje i działy PKD 2007)



WSKAŹNIK OGÓLNEGO KLIMATU KONIUNKTURY GOSPODARCZEJ jest wskaźnikiem złożonym. Obliczany jest jako średnia arytmetyczna sald odpowiedzi na pytania z ankiety miesięcznej dotyczące bieżącej i przewidywanej sytuacji gospodarczej przedsiębiorstwa. Przyjmuje wartości od -100 do +100, przy czym wartości poniżej zera są oceniane jako negatywne (wskazujące na gorszą koniunkturę), a powyżej zera – jako pozytywne (wskazujące na dobrą koniunkturę). Wskaźnik przyjmujący wartość równą zero oznacza sytuację, gdy koniunktura nie zmienia się.

Tablica 1. Wskaźniki ogólnego klimatu koniunktury według rodzaju działalności (sekcje i działy PKD 2007)

WYSZCZEGÓLNIENIE		Analogiczny miesiąc ubiegłego roku	Ubiegły miesiąc	Bieżący miesiąc	Średnia długookresowa (patrz Uwagi Metodologiczne)
 Przetwórstwo przemysłowe	wskaźnik wyrównany sezonowo (SA)	-6,2	-17,0	-13,6	2,4
	wskaźnik niewyrównany sezonowo (NSA)	-4,0	-16,2	-11,5	2,4
 Budownictwo	wskaźnik wyrównany sezonowo (SA)	-13,4	-19,6	-14,5	-2,6
	wskaźnik niewyrównany sezonowo (NSA)	-13,7	-20,1	-15,4	-2,6
 Handel hurtowy	wskaźnik wyrównany sezonowo (SA)	1,1	-2,5	1,5	4,0
	wskaźnik niewyrównany sezonowo (NSA)	1,3	-5,2	0,9	4,0
 Handel detaliczny	wskaźnik wyrównany sezonowo (SA)	-7,5	-12,8	-6,5	-4,2
	wskaźnik niewyrównany sezonowo (NSA)	-8,3	-13,2	-7,5	-4,2
 Transport i gospodarka magazynowa	wskaźnik wyrównany sezonowo (SA)	-1,2	-14,0	-6,0	-0,3
	wskaźnik niewyrównany sezonowo (NSA)	-0,8	-15,2	-5,8	-0,4
 Zakwaterowanie i gastronomia	wskaźnik wyrównany sezonowo (SA)	-41,6	-12,2	-6,6	-0,2
	wskaźnik niewyrównany sezonowo (NSA)	-39,2	-13,4	-4,0	-0,2
 Informacja i komunikacja	wskaźnik wyrównany sezonowo (SA)	10,8	9,8	13,2	18,6
	wskaźnik niewyrównany sezonowo (NSA)	11,7	9,6	14,1	18,6
 Finanse i ubezpieczenia	wskaźnik wyrównany sezonowo (SA) ¹
	wskaźnik niewyrównany sezonowo (NSA)	0,2	9,4	13,9	26,6

Tablica 2. Liczba odpowiedzi na ankietę w podstawowych rodzajach działalności (sekcje i działy PKD 2007)

PKD 2007 (symbol)	PKD 2007 (opis)	Wielkość próby	Liczba zebranych ankiet
C	Przetwórstwo przemysłowe	3 497	3 245
F	Budownictwo	3 996	3 472
46	Handel hurtowy	3 100	2 913
45+47	Handel detaliczny	4 699	4 075
H	Transport i gospodarka magazynowa	963	845
I	Zakwaterowanie i gastronomia	372	320
J	Informacja i komunikacja	543	496
K	Działalność finansowa i ubezpieczeniowa	297	282

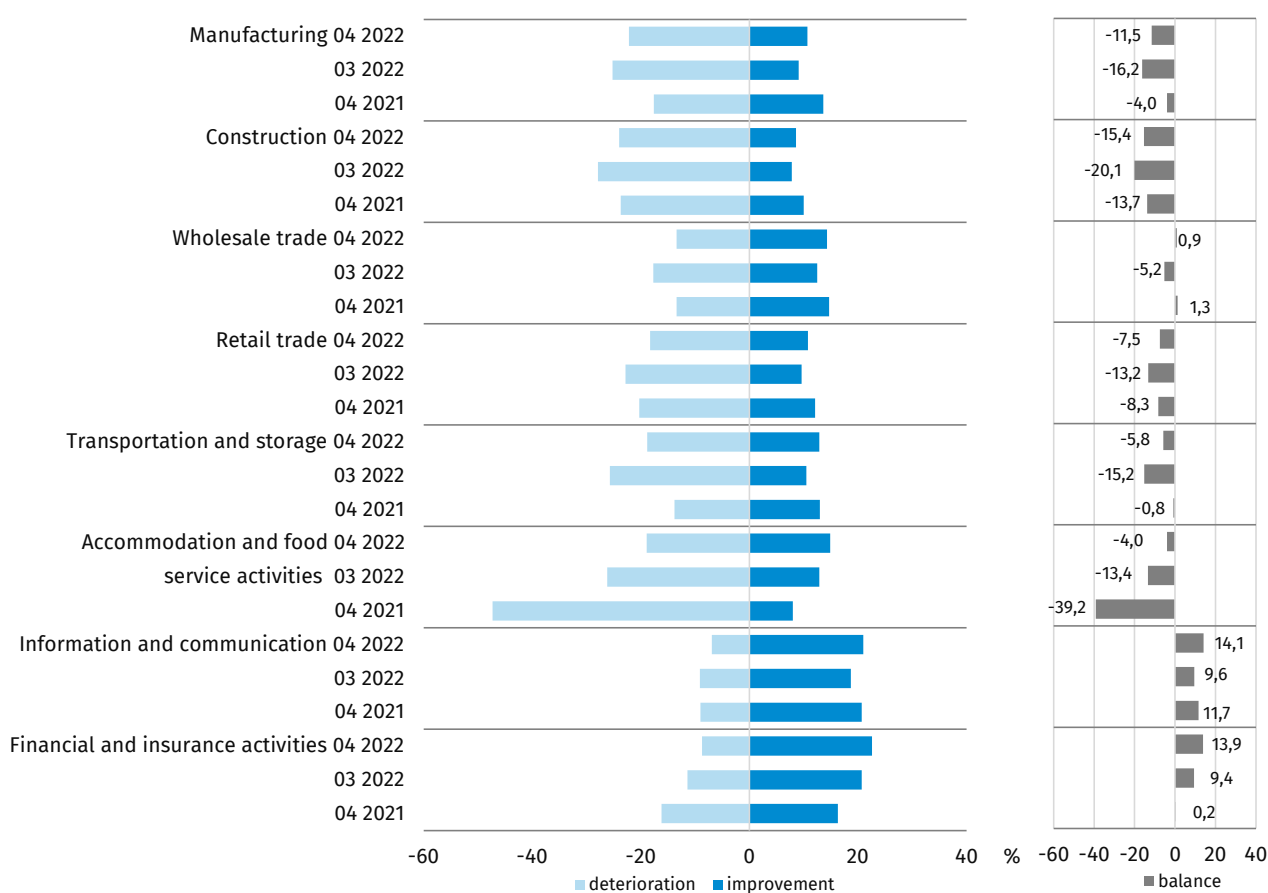
¹ Szereg niesezonowy, nie wymaga wyrównania sezonowego. Dane niewyrównane sezonowo mogą być analizowane i interpretowane w sposób analogiczny jak dane wyrównane.

Wykres 2. Udział wypełnionych ankiet² do całości (w %) według sekcji i działów PKD 2007² Przedsiębiorcy udzielają odpowiedzi w okresie od 1 do 10 dnia danego miesiąca.

Executive summary

In April general business climate indicator is at a higher level than in the previous month in all of presented kinds of activities. However, it still remains below the long-term mean. The most optimistic assessments are noted by companies from information and communication section as well as financial and insurance activities section, whereas the most pessimistic ones are reported by entities from construction section. Costs of materials in construction were the factor limiting activity that increased the most on a yearly basis.

Chart 1. General business climate indicator by kind of activity (NACE Rev. 2 sections and divisions)



GENERAL BUSINESS CLIMATE INDICATOR is a composite indicator. It is calculated as an arithmetic average of the balances of the answers to questions from the monthly questionnaire concerning current and expected economic situation. The scale ranges from -100 to +100. Values below 0 are considered as "negative" (pointing to worse business tendency) and above 0 - as "positive" (pointing to good business tendency). When it equals 0, it means that business tendency does not change.

Table 1. General business climate indicator by kind of activity (NACE Rev. 2 sections and divisions)









SPECIFICATION		Corresponding month of previous year	Last month	Current month	Long-term mean (see Methodological notes)
 Manufacturing	seasonally adjusted indicator (SA)	-6,2	-17,0	-13,6	2,4
	non-seasonally adjusted indicator (NSA)	-4,0	-16,2	-11,5	2,4
 Construction	seasonally adjusted indicator (SA)	-13,4	-19,6	-14,5	-2,6
	non-seasonally adjusted indicator (NSA)	-13,7	-20,1	-15,4	-2,6
 Wholesale trade	seasonally adjusted indicator (SA)	1,1	-2,5	1,5	4,0
	non-seasonally adjusted indicator (NSA)	1,3	-5,2	0,9	4,0
 Retail trade	seasonally adjusted indicator (SA)	-7,5	-12,8	-6,5	-4,2
	non-seasonally adjusted indicator (NSA)	-8,3	-13,2	-7,5	-4,2
 Transportation and storage	seasonally adjusted indicator (SA)	-1,2	-14,0	-6,0	-0,3
	non-seasonally adjusted indicator (NSA)	-0,8	-15,2	-5,8	-0,4
 Accommodation and food service activities	seasonally adjusted indicator (SA)	-41,6	-12,2	-6,6	-0,2
	non-seasonally adjusted indicator (NSA)	-39,2	-13,4	-4,0	-0,2
 Information and communication	seasonally adjusted indicator (SA)	10,8	9,8	13,2	18,6
	non-seasonally adjusted indicator (NSA)	11,7	9,6	14,1	18,6
 Financial and insurance activities	seasonally adjusted indicator (SA) ³
	non-seasonally adjusted indicator (NSA)	0,2	9,4	13,9	26,6

Table 2. Number of responses by basic kinds of activity (NACE Rev. 2 sections and divisions)

NACE Rev. 2 (symbol)	NACE Rev. 2 (description)	Sample size	Number of gathered responses
C	Manufacturing	3 497	3 245
F	Construction	3 996	3 472
46	Wholesale trade	3 100	2 913
45+47	Retail trade	4 699	4 075
H	Transportation and storage	963	845
I	Accommodation and food service activities	372	320
J	Information and communication	543	496
K	Financial and insurance activities	297	282

³ Time series does not require to be seasonally adjusted. Non-seasonally adjusted data can be analysed and interpreted in the same way as seasonally adjusted data.

Chart 2. Percentage share of completed questionnaires⁴ with reference to the whole number of entities by NACE Rev. 2 sections and divisions



⁴ Answers are provided by entrepreneurs between 1 and 10 day of given month.

Rozdział 1

Chapter 1

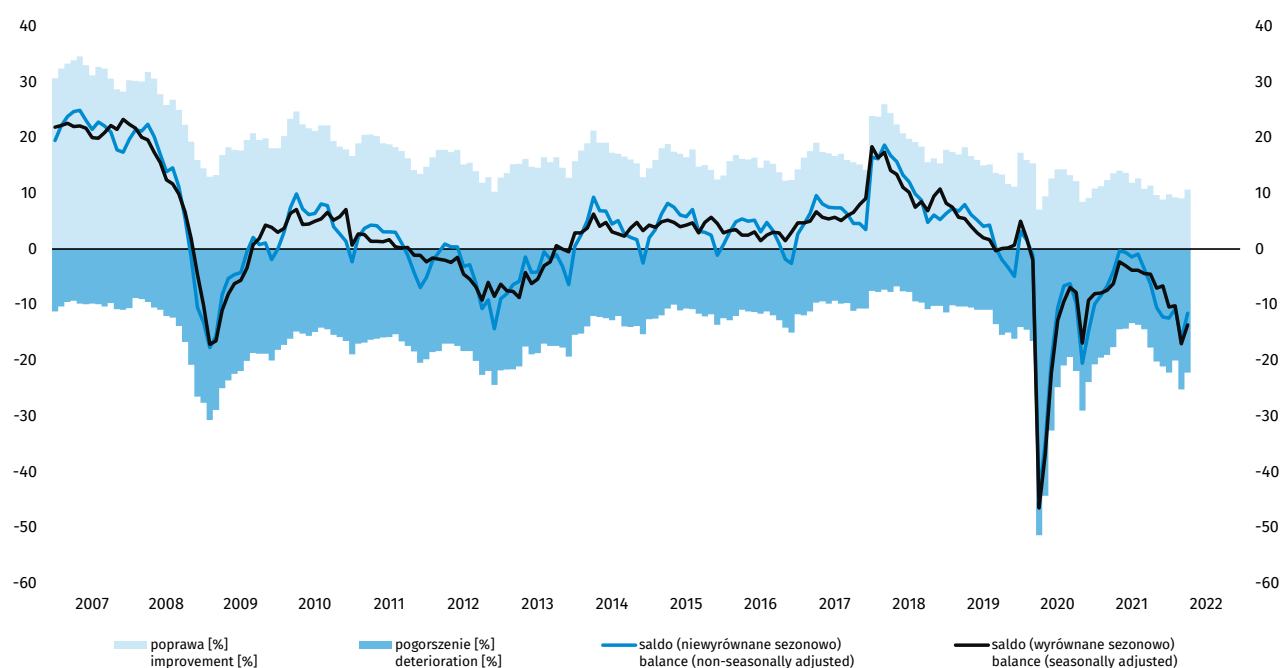
Przetwórstwo przemysłowe

Manufacturing



Wykres 3. Wskaźnik ogólnego klimatu koniunktury w sekcji przetwórstwo przemysłowe

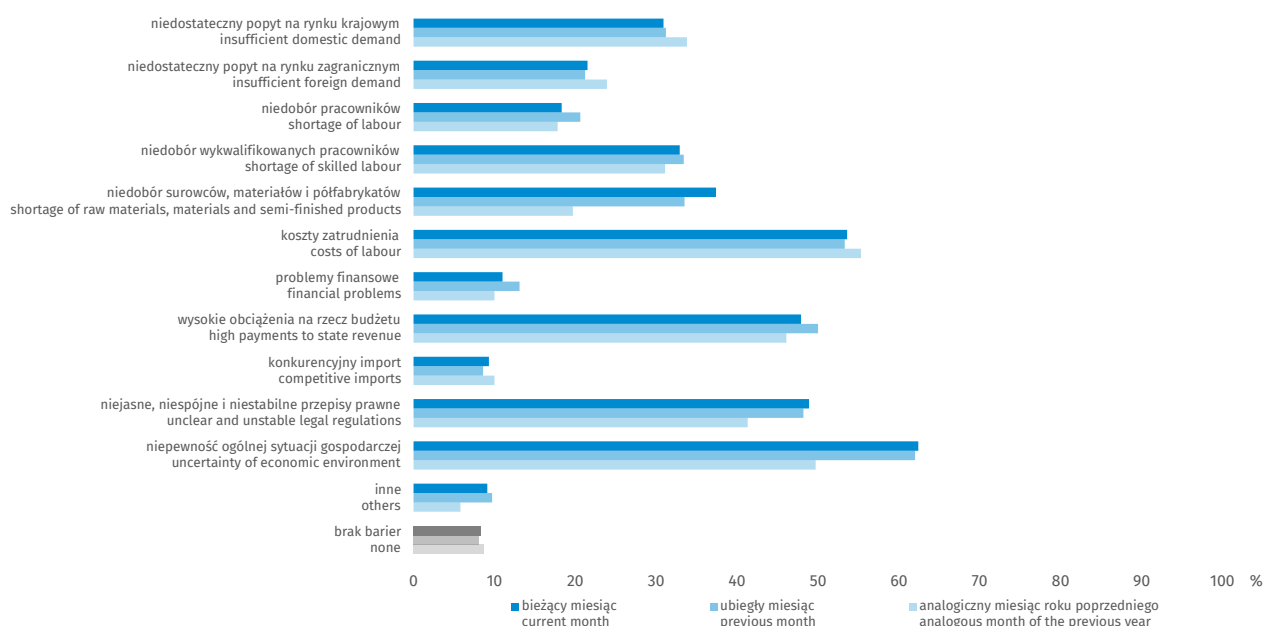
Chart 3. General business climate indicator in manufacturing section



W bieżącym miesiącu wskaźnik ogólnego klimatu koniunktury kształtuje się na poziomie minus 11,5 (przed miesiącem minus 16,2). Poprawę koniunktury sygnalizuje 10,7% przedsiębiorstw, a jej pogorszenie 22,2% (przed miesiącem odpowiednio 9,1% i 25,2%). Pozostałe przedsiębiorstwa uznają, że ich sytuacja nie ulega zmianie.

Diagnozy i prognozy portfela zamówień, produkcji oraz sytuacji finansowej są mniej niekorzystne niż w marcu. Opóźnienia płatności za sprzedane produkty rosną nieco wolniej niż przed miesiącem. Przedsiębiorcy zgłaszają niedobór zapasów wyrobów gotowych. Planowane są redukcje zatrudnienia zbliżone do przewidywanych w marcu. Dyrektorzy przedsiębiorstw przewidują dalszy wzrost cen wyrobów przemysłowych.

Wykres 4. Bariery działalności gospodarczej w sekcji przetwórstwo przemysłowe
Chart 4. Factors limiting business activity in manufacturing section



Odsetek przedsiębiorców nieodczuwających żadnych barier w prowadzeniu bieżącej działalności kształtuje się na poziomie 8,3% (przed rokiem 8,7%).

Przedsiębiorstwa zgłaszające bariery najczęściej wskazują na trudności związane z niepewnością ogólnej sytuacji gospodarczej (62,4% w kwietniu br., 49,7% przed rokiem) oraz kosztami zatrudnienia (53,6% w kwietniu br., 55,3% w analogicznym miesiącu ub.r.).

W skali roku najbardziej wzrosło znaczenie barier związanych z niedoborem surowców, materiałów i półfabrykatów (z 19,7% do 37,4%) oraz niepewnością ogólnej sytuacji gospodarczej.

Badanie koniunktury w przetwórstwie przemysłowym (sekcja C wg PKD 2007) metodą testu koniunktury wprowadzone zostało w GUS w czerwcu 1992 r. Jest ono prowadzone na podstawie ankiety miesięcznej, z dodatkowymi pytaniami zadawanymi w styczniu, kwietniu, lipcu i październiku.

Wyniki badania prezentowane są według:

- klas wielkości: 10-49 osób pracujących, 50-249 osób pracujących, 250 i więcej osób pracujących,
- działów PKD 2007,
- głównych grup produkcji przemysłowej (MIGs) – podział na dobra konsumpcyjne, inwestycyjne i zaopatrzeniowe; z dóbr konsumpcyjnych wyodrębnia się dobra trwałego użytku oraz nietrwałego użytku, a z tych ostatnich – żywność i napoje,
- województw (dane publikowane są od początku 2011 r.).

Dane opracowano metodą przedsiębiorstw.

Zakres przedmiotowy badania stanowią pytania o bieżącą i przewidywaną działalność przedsiębiorstwa, w odniesieniu do podstawowych wymiarów działania podmiotu i nawiązujących do podstawowych zjawisk ekonomicznych takich jak m.in. ogólna sytuacja gospodarcza przedsiębiorstwa, portfel zamówień, produkcja, zapasy, sytuacja finansowa, zatrudnienie, ceny, moce produkcyjne, zagwarantowany okres produkcji, bariery działalności, pozycja wobec konkurencji.

Tablica 3. Procent pozytywnych i negatywnych wskazań na wybrane pytania – przetwórstwo przemysłowe
 Table 3. Percentage of positive and negative answers to selected questions – manufacturing

Pytanie Question		Odpowiedź Answer					
		04 2021		03 2022		04 2022	
		+	-	+	-	+	-
Sytuacja bieżąca Current situation	Jaka jest bieżąca ogólna sytuacja gospodarcza ... ? What is current general economic situation ... ?	12,6	17,7	11,0	20,0	11,4	20,1
	Jak zmienia się bieżący portfel zamówień (krajowy i zagraniczny) ... ? How do current order-books (domestic and foreign) change ... ?	18,9	22,0	8,6	23,9	16,0	20,5
	Jak zmienia się bieżący zagraniczny portfel zamówień ... ? How do current foreign order-books change ... ?	15,1	21,3	8,3	24,5	13,2	23,8
	Jak zmienia się bieżąca produkcja ... ? How does current production change ... ?	16,7	18,5	10,3	22,7	16,5	19,4
	Jak zmienia się bieżąca sytuacja finansowa ... ? How does financial situation change ... ?	8,9	18,5	4,8	25,3	6,9	21,7
	Jak zmieniają się opóźnienia płatności za produkty sprzedane ... ? How do delays of payments for sold products change ... ?	5,7	14,4	4,3	17,2	5,1	15,2
	Przewidywania na najbliższe trzy miesiące Expectations for the next three months	Jak zmieni się ogólna sytuacja gospodarcza ... ? How will general economic situation change ... ?	14,6	17,4	7,1	30,3	9,9
Jak zmieni się portfel zamówień (krajowy i zagraniczny) ... ? How will order-books (domestic and foreign) change ... ?		16,6	16,3	10,0	26,3	12,6	20,7
Jak zmieni się zagraniczny portfel zamówień ... ? How will foreign order-books change ... ?		13,1	15,0	8,1	27,9	11,2	21,8
Jak zmieni się produkcja ... ? How will production change ... ?		17,0	16,1	10,9	25,5	14,0	20,8
Jak zmieni się sytuacja finansowa ... ? How will financial situation change ... ?		9,7	17,6	5,4	31,1	7,7	24,9
Jak zmieni się zatrudnienie ... ? How will employment change ... ?		7,9	9,2	6,0	12,6	7,0	12,5
Jak zmienią się ceny sprzedaży produktów wytwarzanych ... ? How will selling prices change ... ?		26,2	4,3	41,2	4,3	44,3	3,2

+ poprawa
improvement

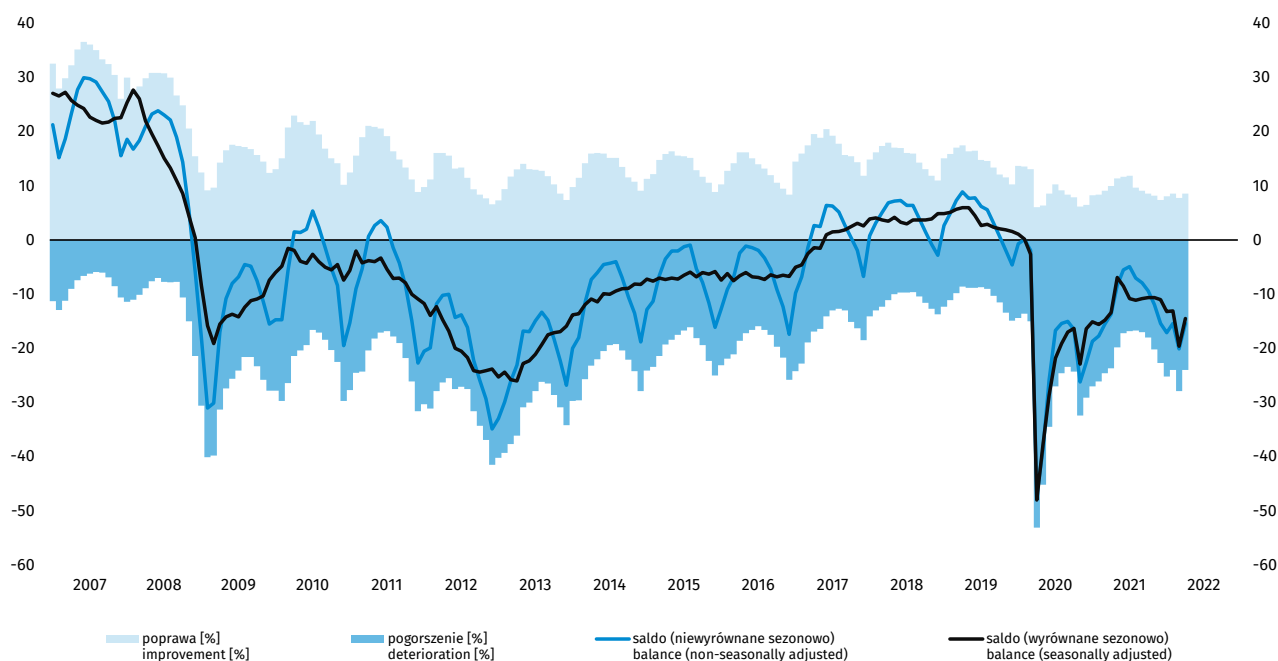
- pogorszenie
deterioration

Rozdział 2 Chapter 2

Budownictwo Construction



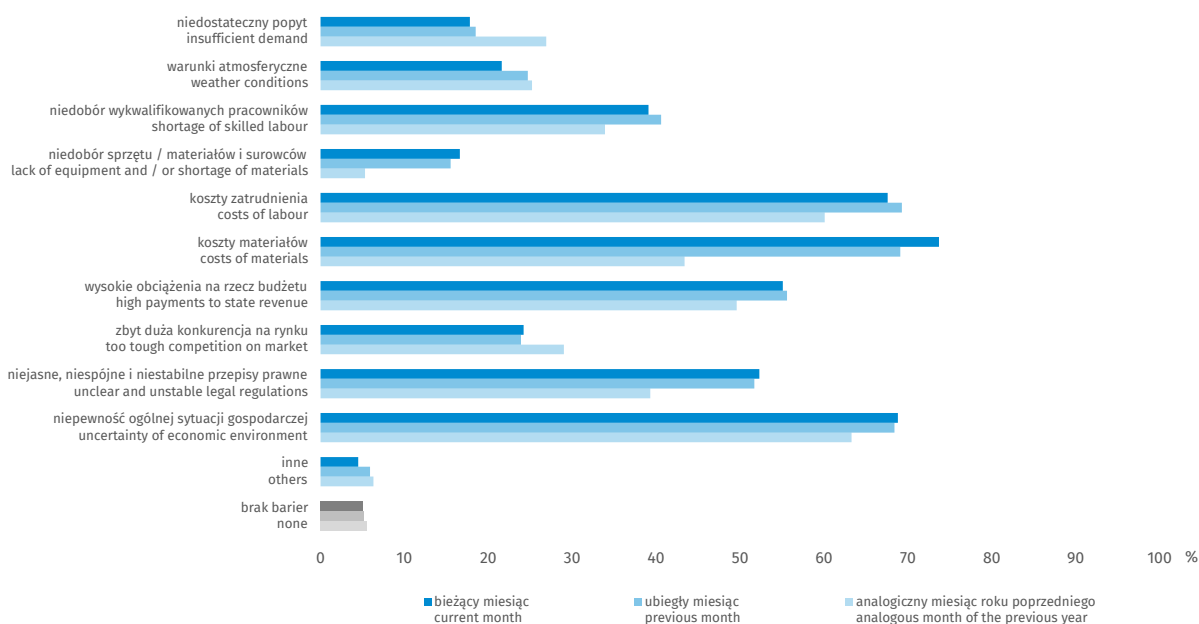
Wykres 5. Wskaźnik ogólnego klimatu koniunktury w sekcji budownictwo
Chart 5. General business climate indicator in construction section



W bieżącym miesiącu wskaźnik ogólnego klimatu koniunktury kształtuje się na poziomie minus 15,4 (przed miesiącem minus 20,1). Poprawę koniunktury sygnalizuje 8,6% przedsiębiorstw, a jej pogorszenie – 24,0% (przed miesiącem odpowiednio 7,8% i 27,9%). Pozostałe przedsiębiorstwa uznają, że ich sytuacja nie ulega zmianie.

Bieżące oceny oraz przewidywania dotyczące portfela zamówień, produkcji budowlano-montażowej na rynku krajowym oraz sytuacji finansowej są mniej niekorzystne od formułowanych w marcu. Sygnalizowany jest wzrost opóźnień płatności za wykonane roboty budowlano-montażowe, podobny jak przed miesiącem. Dyrektorzy firm budowlanych przewidują ograniczenie zatrudnienia zbliżone do sygnalizowanego w marcu. Prognozowany jest dalszy wzrost cen robót budowlano-montażowych w najbliższych trzech miesiącach.

Wykres 6. Bariery działalności gospodarczej w sekcji budownictwo
Chart 6. Factors limiting business activity in construction section



Odsetek przedsiębiorców nieodczuwających żadnych barier w prowadzeniu bieżącej działalności kształtuje się na poziomie 5,1% (przed rokiem 5,6%).

Przedsiębiorstwa zgłaszające bariery najczęściej wskazują na trudności związane z kosztami materiałów (73,7% w kwietniu br., 43,4% w analogicznym miesiącu ub.r.), niepewnością ogólnej sytuacji gospodarczej (68,8% w kwietniu br., 63,3% przed rokiem) oraz kosztami zatrudnienia (67,6% w kwietniu br., 60,1% w analogicznym miesiącu ub.r.).

W skali roku w największym stopniu wzrosło znaczenie, wspomnianych powyżej, trudności wynikających z kosztów materiałów, natomiast najbardziej spadła uciążliwość bariery związanej z niedostatecznym popytem (z 26,9% do 17,8%).

Badanie koniunktury w budownictwie (sekcja F wg PKD 2007) metodą testu koniunktury wprowadzone zostało w GUS w lipcu 1993 r. Jest ono prowadzone na podstawie ankiety miesięcznej.

Wyniki badania prezentowane są według:

- klas wielkości: do 9 osób pracujących, 10-49 osób pracujących, 50-249 osób pracujących, 250 i więcej osób pracujących (podmioty o liczbie pracujących do 9 osób zostały objęte badaniem od 2006 roku),
- województw (dane publikowane są od początku 2011 r.).

Dane opracowano metodą przedsiębiorstw.

Zakres przedmiotowy badania stanowią pytania o bieżącą i przewidywaną działalność przedsiębiorstwa, w odniesieniu do podstawowych wymiarów działania podmiotu i nawiązujących do podstawowych zjawisk ekonomicznych takich jak m.in. ogólna sytuacja gospodarcza przedsiębiorstwa, bariery działalności, portfel zamówień, moce produkcyjne, zagwarantowany okres działania, produkcja, sytuacja finansowa, opóźnienia płatności za wykonane roboty, zatrudnienie, ceny.

Tablica 4. Procent pozytywnych i negatywnych wskazań na wybrane pytania – budownictwo
 Table 4. Percentage of positive and negative answers to selected questions – construction

Pytanie Question		Odpowiedź Answer					
		04 2021		03 2022		04 2022	
		+	-	+	-	+	-
Sytuacja bieżąca Current situation	Jaka jest bieżąca ogólna sytuacja gospodarcza ... ? What is current general economic situation ... ?	9,8	25,5	9,9	23,6	9,9	22,2
	Jak zmienia się bieżący portfel zamówień na rynku krajowym ... ? How do order-books at domestic market change ... ?	7,4	25,5	4,9	24,9	7,0	21,1
	Jak zmienia się bieżąca produkcja budowlano-montażowa na rynku krajowym ... ? How does construction/assembly production at the domestic market change ... ?	5,8	24,7	4,1	23,6	5,5	20,4
	Jak zmienia się bieżąca sytuacja finansowa ... ? How does financial situation change ... ?	3,0	25,3	2,0	25,9	3,2	24,3
	Jak zmieniają się opóźnienia płatności za usługi ... ? How do delays of payments for construction/assembly works change ... ?	3,1	15,8	3,7	17,6	3,9	17,2
Przewidywania na najbliższe trzy miesiące Expectations for the next three months	Jak zmieni się ogólna sytuacja gospodarcza ... ? How will general economic situation change ... ?	10,1	21,8	5,7	32,2	7,3	25,7
	Jak zmieni się portfel zamówień na rynku krajowym ... ? How will order-books at domestic market change ... ?	11,7	20,3	8,1	25,6	9,7	22,0
	Jak zmieni się produkcja budowlano-montażowa na rynku krajowym ... ? How will construction/assembly production at the domestic market change ... ?	11,6	19,5	7,8	24,8	9,9	21,4
	Jak zmieni się sytuacja finansowa ... ? How will financial situation change ... ?	8,8	22,4	5,4	30,3	6,6	25,0
	Jak zmieni się zatrudnienie ... ? How will employment change ... ?	6,8	11,9	5,6	15,1	5,3	13,4
	Jak zmienią się ceny robót budowlano-montażowych ... ? How will prices of construction/assembly works change... ?	21,7	9,3	46,2	5,2	48,0	4,1

+ poprawa
improvement

- pogorszenie
deterioration

Rozdział 3

Chapter 3

Handel

Trade

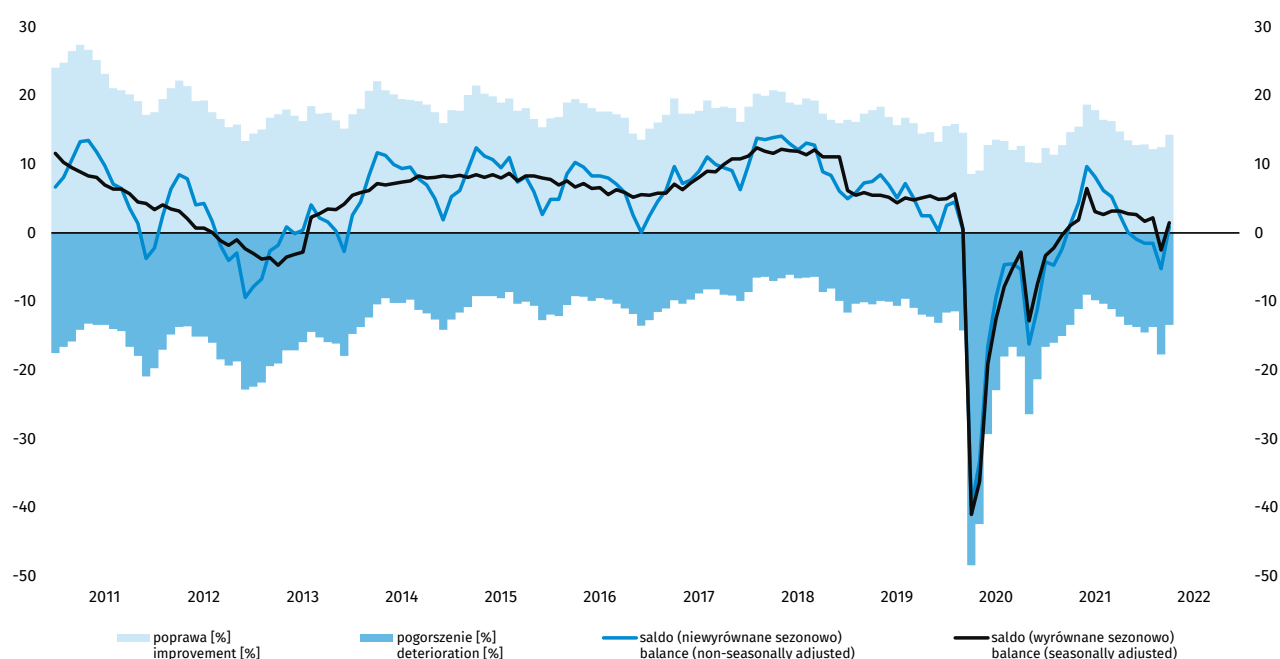
3.1. Handel hurtowy

3.1. Wholesale trade



Wykres 7. Wskaźnik ogólnego klimatu koniunktury w handlu hurtowym

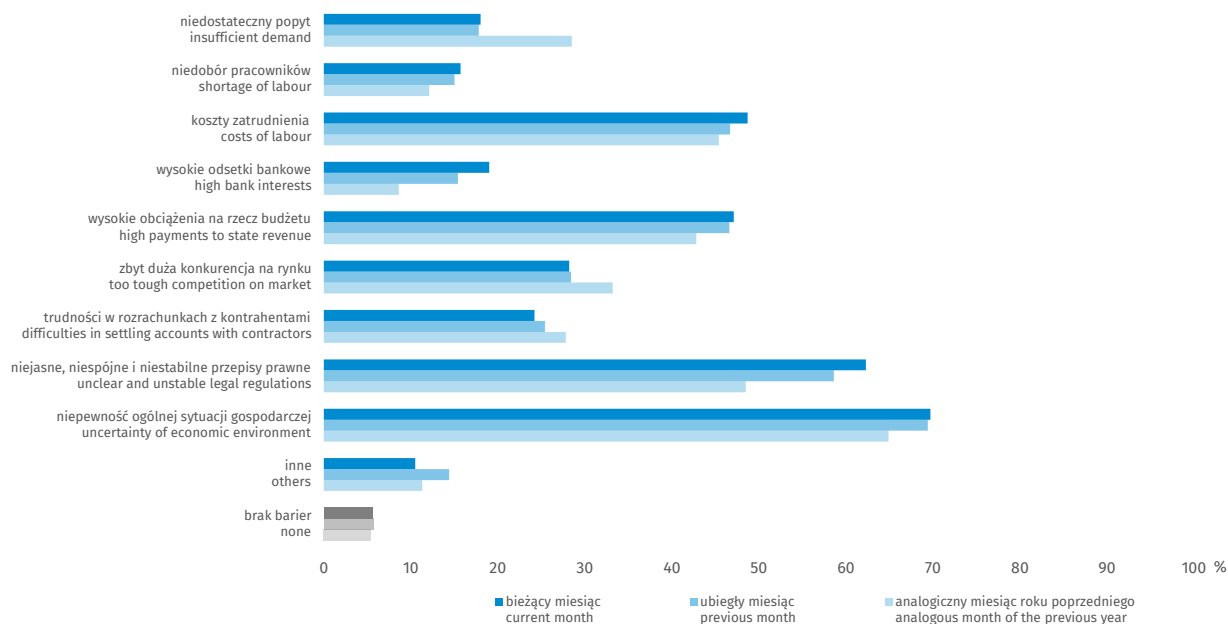
Chart 7. General business climate indicator in wholesale trade



W bieżącym miesiącu wskaźnik ogólnego klimatu koniunktury kształtuje się na poziomie plus 0,9 (minus 5,2 w marcu). Poprawę koniunktury sygnalizuje 14,3% badanych przedsiębiorstw, pogorszenie – 13,4% (miesiąc wcześniej odpowiednio 12,5% i 17,7%). Pozostałe podmioty uznają, że ich sytuacja nie ulega zmianie.

Oceny sprzedaży są bardziej optymistyczne niż przed miesiącem. Odpowiednie przewidywania oraz diagnozy i prognozy sytuacji finansowej są mniej niekorzystne od formułowanych w marcu. Przedsiębiorcy sygnalizują, że poziom zapasów towarów jest zbliżony do odpowiedniego w stosunku do zapotrzebowania. Zapowiadane jest nieznaczne ograniczanie zamówień towarów u dostawców, mniejsze niż planowano przed miesiącem. Przewidywany jest wzrost zatrudnienia, wobec redukcji prognozowanych w marcu. Dyrektorzy firm oczekują, że ceny będą rosły, choć nieco wolniej niż zgłaszali miesiąc wcześniej.

Wykres 8. Bariery działalności gospodarczej w handlu hurtowym
Chart 8. Factors limiting business activity in wholesale trade



W kwietniu br. 5,6% przedsiębiorstw handlu hurtowego deklaruje, że nie napotyka na problemy w prowadzeniu bieżącej działalności (5,4% przed rokiem).

Przedsiębiorstwa zgłaszające bariery najczęściej wskazują na trudności związane z niepewnością ogólnej sytuacji gospodarczej (69,7% w kwietniu br., 64,9% w analogicznym miesiącu ub.r.) oraz niejasnymi, niespójnymi i niestabilnymi przepisami prawnymi (62,3% w kwietniu br., 48,5% przed rokiem).

W ujęciu rocznym w największym stopniu wzrosło znaczenie utrudnień wynikających z niejasnych, niespójnych i niestabilnych przepisów prawnych oraz wysokich odsetek bankowych (z 8,6% do 19,0%), a najistotniej spadło odczuwanie bariery niedostatecznego popytu (z 28,5% do 18,0%).

Tablica 5. Procent pozytywnych i negatywnych wskazań na wybrane pytania – handel hurtowy
 Table 5. Percentage of positive and negative answers to selected questions – wholesale trade

Pytanie Question		Odpowiedź Answer					
		04 2021		03 2022		04 2022	
		+	-	+	-	+	-
Sytuacja bieżąca Current situation	Jaka jest bieżąca ogólna sytuacja gospodarcza ... ? What is current general economic situation ... ?	19,7	11,6	17,4	10,5	19,4	9,5
	Jak zmienia się bieżąca sprzedaż ... ? How does current sale change ... ?	23,6	16,1	18,3	17,7	27,9	13,6
	Jak zmienia się bieżąca sytuacja finansowa ... ? How does financial situation change ... ?	9,7	12,3	6,4	15,7	9,2	12,4
Przewidywania na najbliższe trzy miesiące Expectations for the next three months	Jak zmieni się ogólna sytuacja gospodarcza ... ? How will general economic situation change ... ?	9,6	15,2	7,6	24,9	9,2	17,3
	Jak zmieni się popyt na towary ... ? How will demand on goods change ... ?	13,1	16,7	13,7	23,1	16,6	17,0
	Jak zmieni się sprzedaż ... ? How will sale change ... ?	14,9	17,2	14,0	24,7	16,2	18,0
	Jak zmienią się zamówienia u dostawców ... ? How will orders placed with suppliers change ... ?	12,8	18,0	12,7	22,6	14,3	15,1
	Jak zmieni się sytuacja finansowa ... ? How will financial situation change ... ?	7,6	15,1	5,7	23,5	7,7	16,8
	Jak zmieni się zatrudnienie ... ? How will employment change ... ?	6,4	6,6	6,3	7,7	8,7	5,8
	Jak zmienią się ceny towarów ... ? How will prices of goods change ... ?	23,1	3,5	45,2	2,8	42,4	4,6
	Jak zmienią się nakłady inwestycyjne ... ? How will investment outlays change ... ?	12,8	6,5	12,1	8,1	14,5	7,4

+ poprawa
improvement

- pogorszenie
deterioration

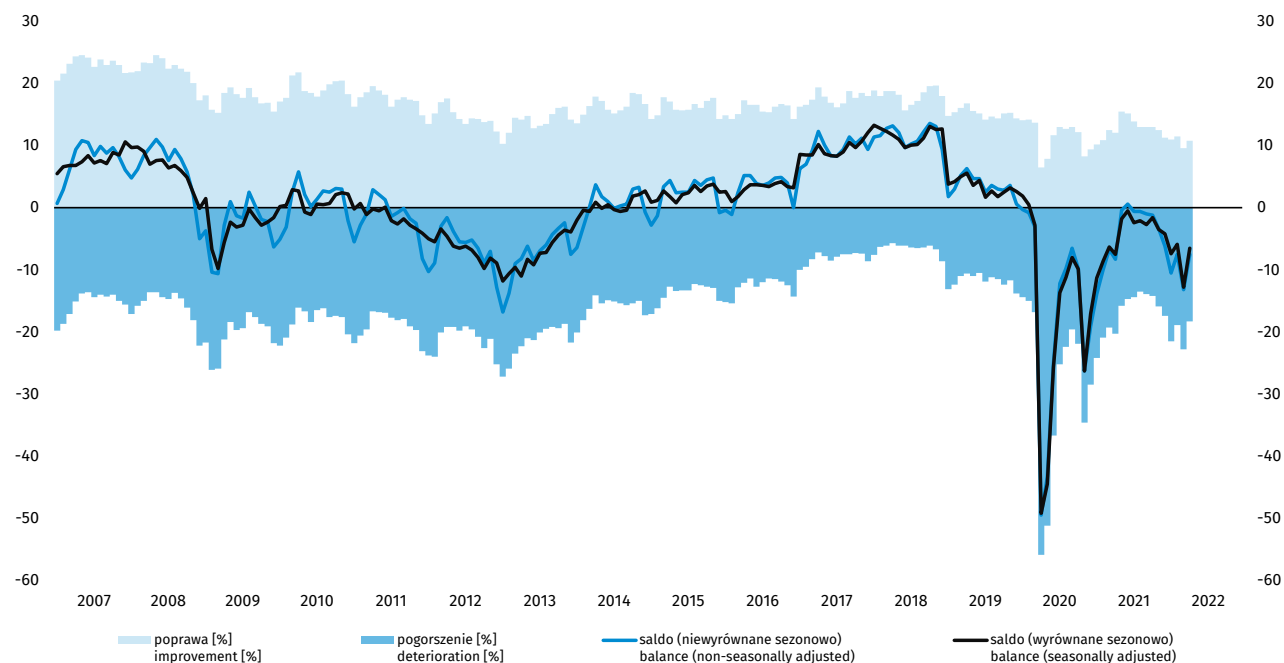
3.2. Handel detaliczny

3.2. Retail trade



Wykres 9. Wskaźnik ogólnego klimatu koniunktury w handlu detalicznym

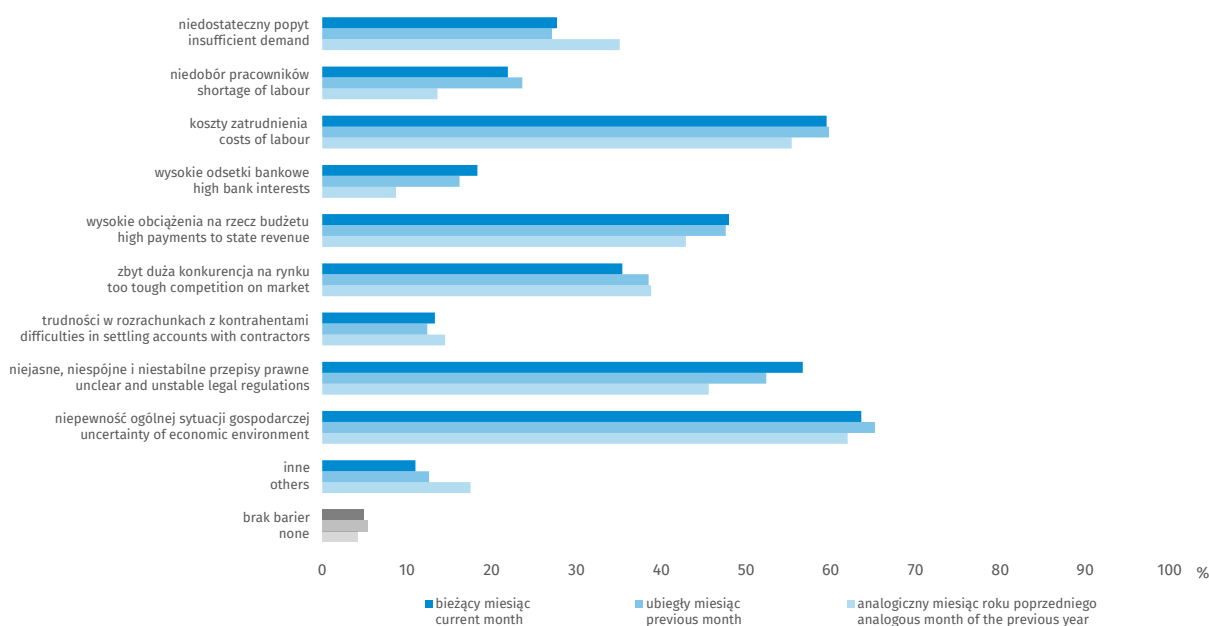
Chart 9. General business climate indicator in retail trade



W kwietniu wskaźnik ogólnego klimatu koniunktury kształtuje się na poziomie minus 7,5 (minus 13,2 przed miesiącem). Poprawę koniunktury sygnalizuje 10,8% badanych przedsiębiorstw, pogorszenie – 18,3% (w marcu odpowiednio 9,6% i 22,8%). Pozostałe podmioty uznają, że ich sytuacja nie ulega zmianie.

Oceny sprzedaży są optymistyczne, wobec niekorzystnych sprzed miesiąca. Odpowiednie przewidywania, a także diagnozy i prognozy sytuacji finansowej są mniej pesymistyczne od zgłaszanych w marcu. Dyrektorzy firm odnotowują niedobór zapasów towarów. Spadek zamówień towarów u dostawców może być mniejszy od zapowiadanego przed miesiącem. Redukcje zatrudnienia mogą być niewielkie, mniejsze od planowanych w marcu. Przedsiębiorcy prognozują, że ceny będą rosnać w tempie oczekiwanym miesiąc wcześniej.

Wykres 10. Bariery działalności gospodarczej w handlu detalicznym
Chart 10. Factors limiting business activity in retail trade



W kwietniu br. 4,9% przedsiębiorstw handlu detalicznego deklaruje, że nie napotyka na problemy w prowadzeniu bieżącej działalności (4,2% przed rokiem).

Przedsiębiorstwa zgłaszające bariery najczęściej wskazują na trudności związane z niepewnością ogólnej sytuacji gospodarczej (63,6% w kwietniu br., 62,0% w analogicznym miesiącu ub.r.), kosztami zatrudnienia (59,5% w kwietniu br., 55,4% przed rokiem) oraz niejasnymi, niespójnymi i niestabilnymi przepisami prawnymi (56,7% w kwietniu br., 45,6% w analogicznym miesiącu ub.r.).

W skali roku najbardziej wzrosło znaczenie niejasnych, niespójnych i niestabilnych przepisów prawnych, natomiast najistotniej zmniejszyły się trudności wynikające z niedostatecznego popytu (z 35,1% do 27,7%).

Badanie koniunktury w handlu detalicznym (działy 45 i 47 wg PKD 2007) metodą testu koniunktury wprowadzone zostało w GUS w październiku 1993 r. Dane z zakresu handlu hurtowego (dział 46 wg PKD 2007) są publikowane od stycznia 2011 r. Badanie prowadzone jest na podstawie ankiety miesięcznej.

Wyniki badania prezentowane są według:

- klas wielkości: do 9 osób pracujących, 10-49 osób pracujących, 50-249 osób pracujących, 250 i więcej osób pracujących,
- wybranych branż wg PKD 2007,
- województw (dane publikowane są od początku 2011 r.).

Dane opracowano metodą przedsiębiorstw.

Zakres przedmiotowy badania stanowią pytania o bieżącą i przewidywaną działalność przedsiębiorstwa, w odniesieniu do podstawowych wymiarów działania podmiotu i nawiązujących do podstawowych zjawisk ekonomicznych takich jak m.in. sprzedaż, ogólna sytuacja gospodarcza przedsiębiorstwa, bariery działalności, zapasy towarów, sytuacja finansowa, źródła finansowania środków obrotowych, ceny, popyt na towary, zamówienia u dostawców, zatrudnienie, nakłady inwestycyjne.

Tablica 6. Procent pozytywnych i negatywnych wskazań na wybrane pytania – handel detaliczny
 Table 6. Percentage of positive and negative answers to selected questions – retail trade

Pytanie Question		Odpowiedź Answer					
		04 2021		03 2022		04 2022	
		+	-	+	-	+	-
Sytuacja bieżąca Current situation	Jaka jest bieżąca ogólna sytuacja gospodarcza ... ? What is current general economic situation ... ?	12,8	19,7	11,6	15,0	12,0	14,7
	Jak zmienia się bieżąca sprzedaż ... ? How does current sale change ... ?	13,4	26,6	14,4	24,5	21,1	16,0
	Jak zmienia się bieżąca sytuacja finansowa ... ? How does financial situation change ... ?	6,8	22,3	4,5	18,7	5,8	14,7
Przewidywania na najbliższe trzy miesiące Expectations for the next three months	Jak zmieni się ogólna sytuacja gospodarcza ... ? How will general economic situation change ... ?	11,3	20,9	7,5	30,6	9,5	21,8
	Jak zmieni się popyt na towary ... ? How will demand on goods change ... ?	12,8	19,9	12,3	26,2	14,8	18,1
	Jak zmieni się sprzedaż ... ? How will sale change ... ?	14,1	22,7	13,2	27,8	15,7	19,6
	Jak zmienią się zamówienia u dostawców ... ? How will orders placed with suppliers change ... ?	10,5	19,6	9,6	22,2	10,8	16,3
	Jak zmieni się sytuacja finansowa ... ? How will financial situation change ... ?	8,6	20,7	5,4	27,4	7,7	18,9
	Jak zmieni się zatrudnienie ... ? How will employment change ... ?	6,4	10,4	6,1	9,3	6,2	7,3
	Jak zmienią się ceny towarów ... ? How will prices of goods change ... ?	24,9	2,8	44,7	2,9	45,0	2,5
Jak zmienią się nakłady inwestycyjne ... ? How will investment outlays change ... ?	14,6	12,3	14,2	12,6	15,0	9,3	

+ poprawa
improvement

- pogorszenie
deterioration

Rozdział 4

Chapter 4

Usługi

Services

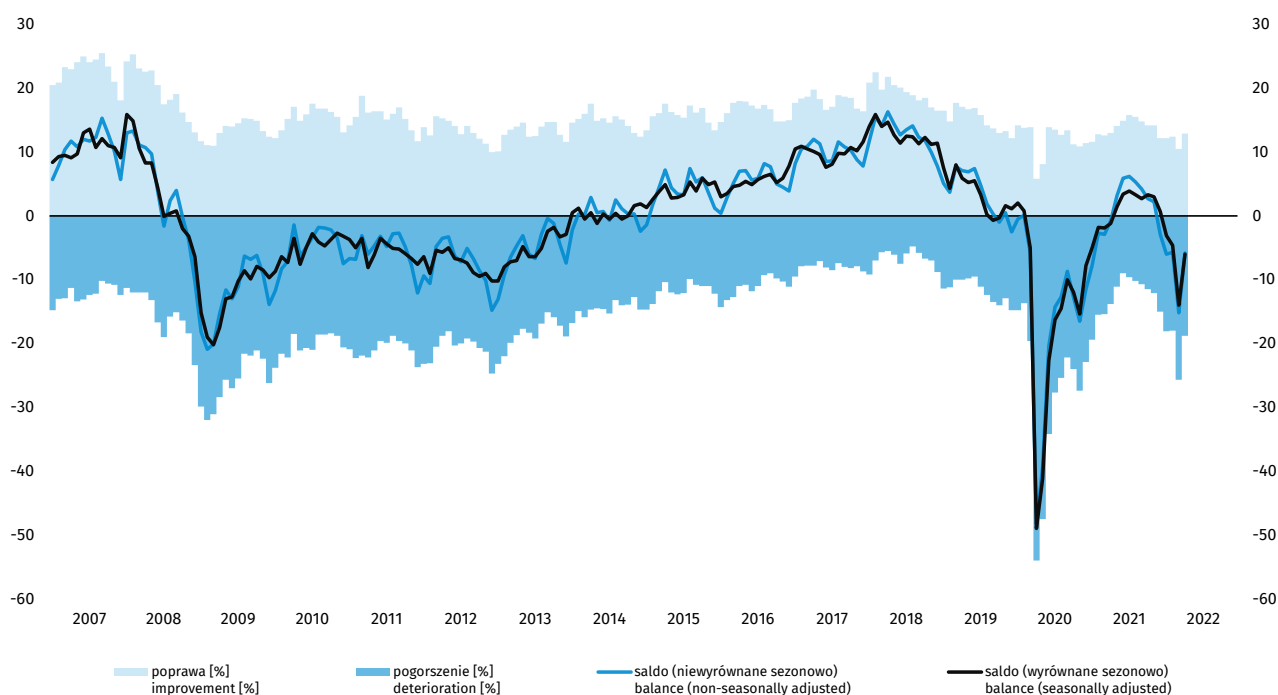
4.1. Transport i gospodarka magazynowa

4.1. Transportation and storage



Wykres 11. Wskaźnik ogólnego klimatu koniunktury w sekcji transport i gospodarka magazynowa

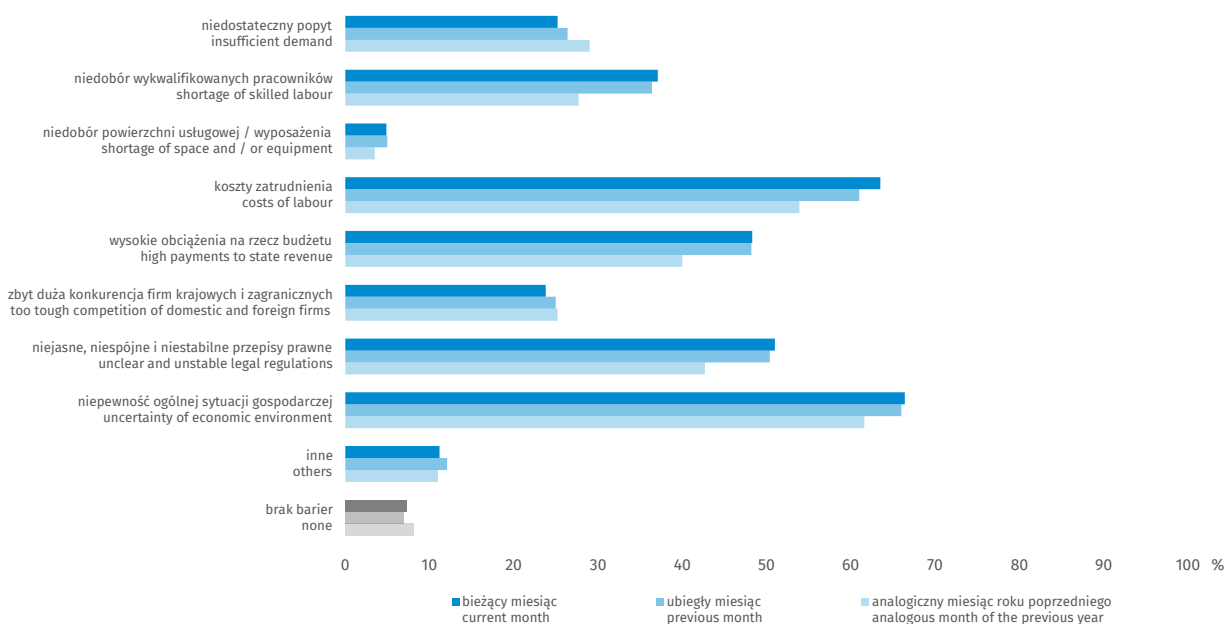
Chart 11. General business climate indicator in transportation and storage section



W kwietniu wskaźnik ogólnego klimatu koniunktury kształtuje się na poziomie minus 5,8 (minus 15,2 w marcu). Poprawę koniunktury odnotowuje 12,9% badanych firm, a jej pogorszenie – 18,8% (przed miesiącem odpowiednio 10,5% i 25,7%). Pozostałe przedsiębiorstwa uważają, że ich sytuacja nie ulega zmianie.

Bieżący popyt oraz sprzedaż oceniane są pozytywnie, lepiej niż w marcu. Diagnozy sytuacji finansowej są mniej pesymistyczne od formułowanych przed miesiącem. Odpowiednie przewidywania są mniej niekorzystne od notowanych w marcu. Sygnalizowany jest wzrost opóźnień płatności za wykonane usługi, taki sam jak w ubiegłym miesiącu. Dyrektorzy jednostek zapowiadają ograniczenie zatrudnienia, choć mniejsze niż w marcu. W najbliższych trzech miesiącach można spodziewać się wzrostu cen.

Wykres 12. Bariery działalności gospodarczej w sekcji transport i gospodarka magazynowa
Chart 12. Factors limiting business activity in transportation and storage section



Odsetek przedsiębiorców nieodczuwających żadnych barier w prowadzeniu bieżącej działalności kształtuje się na poziomie 7,3% (przed rokiem 8,1%).

Firmy zgłaszające bariery najczęściej wskazują na trudności związane z niepewnością ogólnej sytuacji gospodarczej (66,4% w kwietniu br., 61,6% przed rokiem) oraz kosztami zatrudnienia (63,5% w kwietniu br., 53,9% przed rokiem).

W porównaniu z kwietniem ub.r. najbardziej wzrosło znaczenie barier związanych z kosztami zatrudnienia, niedoborem wykwalifikowanych pracowników (z 27,7% do 37,1%), niejasnymi, niespójnymi i niestabilnymi przepisami prawnymi (z 42,7% do 51,0%) oraz wysokimi obciążeniami na rzecz budżetu (z 40,0% do 48,3%), natomiast w największym stopniu spadło – trudności związanych z niedostatecznym popytem (z 29,0% do 25,2%).

Tablica 7. Procent pozytywnych i negatywnych wskazań na wybrane pytania – transport i gospodarka magazynowa

Table 7. Percentage of positive and negative answers to selected questions – transportation and storage

Pytanie Question		Odpowiedź Answer					
		04 2021		03 2022		04 2022	
		+	-	+	-	+	-
Sytuacja bieżąca Current situation	Jaka jest bieżąca ogólna sytuacja gospodarcza ... ? What is current general economic situation ... ?	17,6	16,1	16,5	18,4	17,2	15,7
	Jak zmienia się bieżący popyt na usługi ... ? How does demand for services change ... ?	12,9	13,4	7,9	17,5	13,9	10,2
	Jak zmienia się bieżąca sprzedaż usług ... ? How does sale of services change ... ?	12,9	13,9	8,6	18,6	15,2	11,6
	Jak zmienia się bieżąca sytuacja finansowa ... ? How does financial situation change ... ?	6,2	13,5	3,3	20,5	5,8	14,8
	Jak zmieniają się opóźnienia płatności za usługi ... ? How do delays of payments for services change ... ?	3,7	14,5	2,9	15,0	3,3	15,4
Przewidywania na najbliższe trzy miesiące Expectations for the next three months	Jak zmieni się ogólna sytuacja gospodarcza ... ? How will general economic situation change ... ?	8,4	11,5	4,5	32,9	8,6	21,8
	Jak zmieni się popyt na usługi ... ? How will demand for services change ... ?	12,5	9,9	7,7	23,8	11,9	14,6
	Jak zmieni się sprzedaż usług ... ? How will sale of rendered services change ... ?	13,1	10,4	8,0	23,6	13,3	16,2
	Jak zmieni się sytuacja finansowa ... ? How will financial situation change ... ?	7,8	13,8	3,7	29,0	8,0	20,6
	Jak zmieni się zatrudnienie ... ? How will employment change ... ?	10,9	8,1	8,5	14,3	10,5	13,0
	Jak zmienią się ceny usług ... ? How will prices of services change ... ?	8,3	4,8	28,6	3,7	28,7	2,6

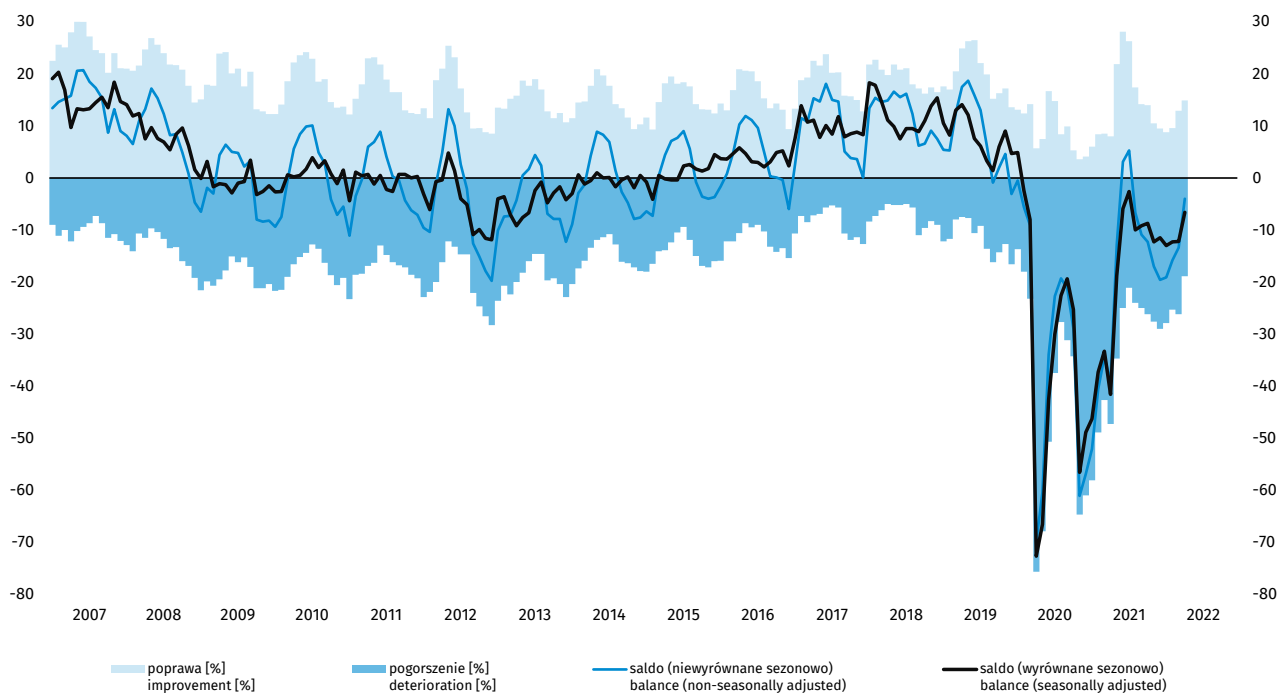
+ poprawa
improvement
- pogorszenie
deterioration

4.2. Zakwaterowanie i gastronomia

4.2. Accommodation and food service activities



Wykres 13. Wskaźnik ogólnego klimatu koniunktury w sekcji zakwaterowanie i gastronomia
Chart 13. General business climate indicator in accommodation and food service activities section

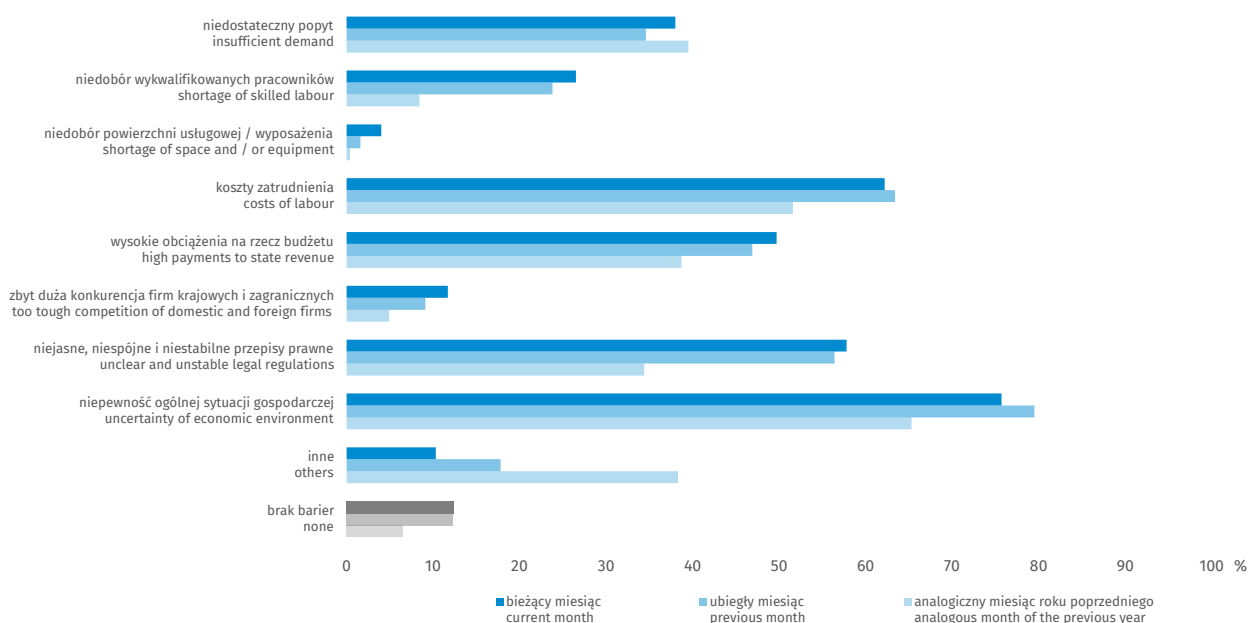


W kwietniu wskaźnik ogólnego klimatu koniunktury kształtuje się na poziomie minus 4,0 (minus 13,4 w marcu). Poprawę koniunktury odnotowuje 14,9% badanych firm, a jej pogorszenie – 18,9% (przed miesiącem odpowiednio 12,9% i 26,2%). Pozostałe przedsiębiorstwa uważają, że ich sytuacja nie ulega zmianie.

Bieżący popyt, sprzedaż oraz sytuacja finansowa oceniane są mniej negatywnie niż przed miesiącem, natomiast odpowiednie przewidywania są korzystne po raz pierwszy od lipca ub.r. W zakresie opóźnień płatności za wykonane usługi nie zgłaszane są żadne zmiany. Dyrektorzy jednostek zapowiadają zwiększenie zatrudnienia. W najbliższych trzech miesiącach można oczekiwać wzrostu cen.

Podmioty prowadzące działalność w zakresie zakwaterowania formułują bardziej niekorzystne oceny koniunktury (minus 7,2) niż jednostki gastronomiczne (minus 2,8).

Wykres 14. Bariery działalności gospodarczej w sekcji zakwaterowanie i gastronomia
 Chart 14. Factors limiting business activity in accommodation and food service activities section



Odsetek przedsiębiorców nieodczuwających żadnych barier w prowadzeniu bieżącej działalności kształtuje się na poziomie 12,4% (przed rokiem 6,5%).

Firmy zgłaszające bariery najczęściej wskazują na trudności związane z niepewnością ogólnej sytuacji gospodarczej (75,7% w kwietniu br., 65,3% przed rokiem) oraz kosztami zatrudnienia (62,2% w kwietniu br., 51,6% przed rokiem).

W skali roku najbardziej wzrosło znaczenie barier związanych z niejasnymi, niespójnymi i niestabilnymi przepisami prawnymi (z 34,4% do 57,8%) oraz niedoborem wykwalifikowanych pracowników (z 8,4% do 26,5%).

Tablica 8. Procent pozytywnych i negatywnych wskazań na wybrane pytania – zakwaterowanie i gastronomia
 Table 8. Percentage of positive and negative answers to selected questions – accommodation and food service activities

Pytanie Question		Odpowiedź Answer					
		04 2021		03 2022		04 2022	
		+	-	+	-	+	-
Sytuacja bieżąca Current situation	Jaka jest bieżąca ogólna sytuacja gospodarcza ... ? What is current general economic situation ... ?	2,6	61,0	11,3	25,7	10,0	19,9
	Jak zmienia się bieżący popyt na usługi ... ? How does demand for services change ... ?	1,7	48,9	4,5	28,3	12,4	15,7
	Jak zmienia się bieżąca sprzedaż usług ... ? How does sale of services change ... ?	1,7	48,4	4,7	29,0	12,1	16,1
	Jak zmienia się bieżąca sytuacja finansowa ... ? How does financial situation change ... ?	0,9	45,0	4,2	25,2	7,7	16,7
	Jak zmieniają się opóźnienia płatności za usługi ... ? How do delays of payments for services change ... ?	4,4	20,1	7,7	8,4	6,8	6,8
Przewidywania na najbliższe trzy miesiące Expectations for the next three months	Jak zmieni się ogólna sytuacja gospodarcza ... ? How will general economic situation change ... ?	13,4	33,5	14,4	26,7	19,7	17,8
	Jak zmieni się popyt na usługi ... ? How will demand for services change ... ?	15,4	27,2	16,2	24,7	24,6	15,2
	Jak zmieni się sprzedaż usług ... ? How will sale of rendered services change ... ?	15,2	29,2	16,4	22,9	28,8	14,4
	Jak zmieni się sytuacja finansowa ... ? How will financial situation change ... ?	11,8	35,3	12,9	26,3	22,4	17,7
	Jak zmieni się zatrudnienie ... ? How will employment change ... ?	6,8	14,9	8,0	9,8	19,2	7,4
	Jak zmienią się ceny usług ... ? How will prices of services change ... ?	15,5	6,0	34,0	3,7	36,5	3,6

+ poprawa
improvement

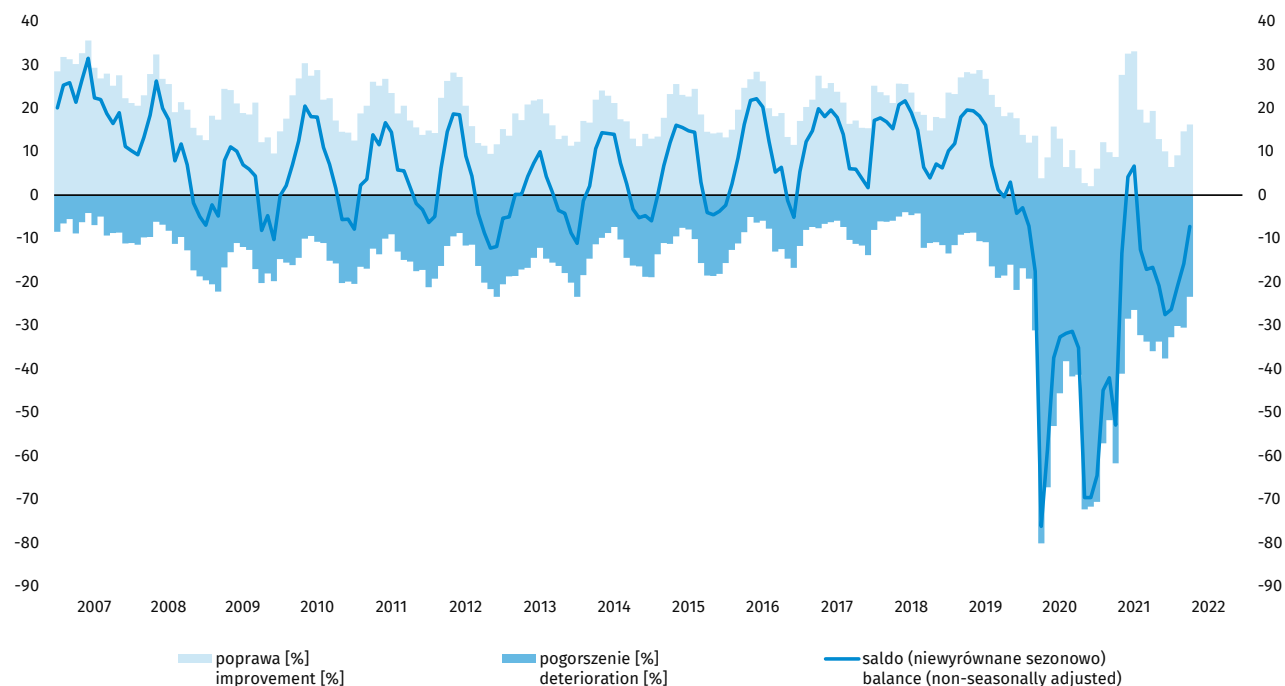
- pogorszenie
deterioration

4.2.1. Zakwaterowanie

4.2.1. Accommodation

Wykres 15. Wskaźnik ogólnego klimatu koniunktury w dziale zakwaterowanie

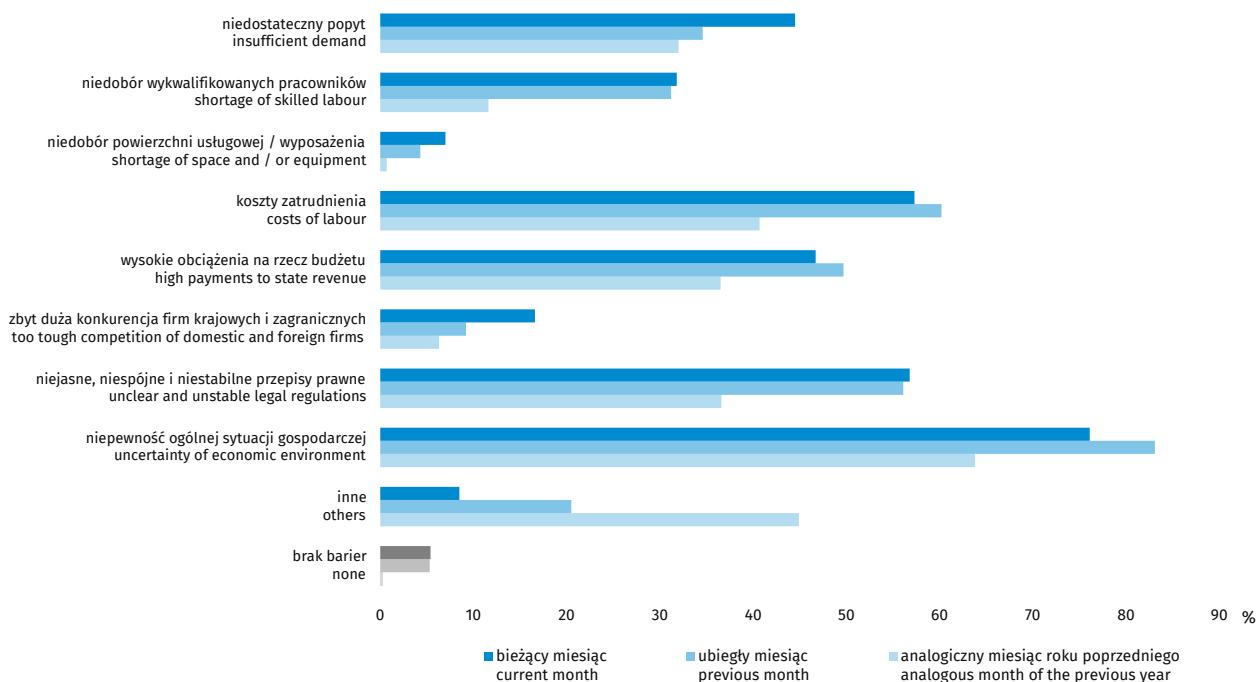
Chart 15. General business climate indicator in accommodation division



W kwietniu wskaźnik ogólnego klimatu koniunktury kształtuje się na poziomie minus 7,2 (minus 15,8 w marcu). Poprawę koniunktury odnotowuje 16,3% badanych firm, a jej pogorszenie – 23,4% (przed miesiącem odpowiednio 14,7% i 30,5%). Pozostałe przedsiębiorstwa uważają, że ich sytuacja nie ulega zmianie.

Bieżący popyt, sprzedaż oraz sytuacja finansowa oceniane są mniej niekorzystnie niż przed miesiącem. Prognozy w tym zakresie są pozytywne po raz pierwszy od lipca ub.r. Odnotowywany jest wzrost opóźnień płatności za wykonane usługi. Dyrektorzy jednostek zapowiadają zwiększenie zatrudnienia. W najbliższych trzech miesiącach można oczekiwać wzrostu cen.

Wykres 16. Bariery działalności gospodarczej w dziale zakwaterowanie
 Chart 16. Factors limiting business activity in accommodation division



Odsetek przedsiębiorców nieodczuwających żadnych barier w prowadzeniu bieżącej działalności kształtuje się na poziomie 5,4% (przed rokiem 0,3%).

Firmy zgłaszające bariery najczęściej wskazują na trudności związane z niepewnością ogólnej sytuacji gospodarczej (76,1% w kwietniu br., 63,8% przed rokiem).

W porównaniu do kwietnia ub.r. najbardziej wzrosło znaczenie bariery związanej z niedoborem wykwalifikowanych pracowników (z 11,6% do 31,8%).

Tablica 9. Procent pozytywnych i negatywnych wskazań na wybrane pytania – zakwaterowanie
 Table 9. Percentage of positive and negative answers to selected questions – accommodation

Pytanie Question		Odpowiedź Answer					
		04 2021		03 2022		04 2022	
		+	-	+	-	+	-
Sytuacja bieżąca Current situation	Jaka jest bieżąca ogólna sytuacja gospodarcza ... ? What is current general economic situation ... ?	1,3	79,9	10,2	31,5	6,4	27,0
	Jak zmienia się bieżący popyt na usługi ... ? How does demand for services change ... ?	0,3	59,0	6,0	35,2	13,9	24,1
	Jak zmienia się bieżąca sprzedaż usług ... ? How does sale of services change ... ?	0,3	56,6	6,4	35,2	13,5	24,1
	Jak zmienia się bieżąca sytuacja finansowa ... ? How does financial situation change ... ?	0,3	59,6	4,4	28,5	9,3	20,0
	Jak zmieniają się opóźnienia płatności za usługi ... ? How do delays of payments for services change ... ?	1,3	21,3	7,2	9,0	6,8	9,7
Przewidywania na najbliższe trzy miesiące Expectations for the next three months	Jak zmieni się ogólna sytuacja gospodarcza ... ? How will general economic situation change ... ?	16,3	43,5	19,1	29,5	26,2	19,8
	Jak zmieni się popyt na usługi ... ? How will demand for services change ... ?	18,5	34,5	21,6	27,6	29,6	19,4
	Jak zmieni się sprzedaż usług ... ? How will sale of rendered services change ... ?	17,0	34,5	20,9	21,8	33,3	18,6
	Jak zmieni się sytuacja finansowa ... ? How will financial situation change ... ?	14,2	43,0	17,3	25,2	28,6	18,9
	Jak zmieni się zatrudnienie ... ? How will employment change ... ?	5,5	16,7	10,5	11,0	19,7	10,3
	Jak zmienią się ceny usług ... ? How will prices of services change ... ?	16,1	11,9	35,7	6,3	33,6	5,4

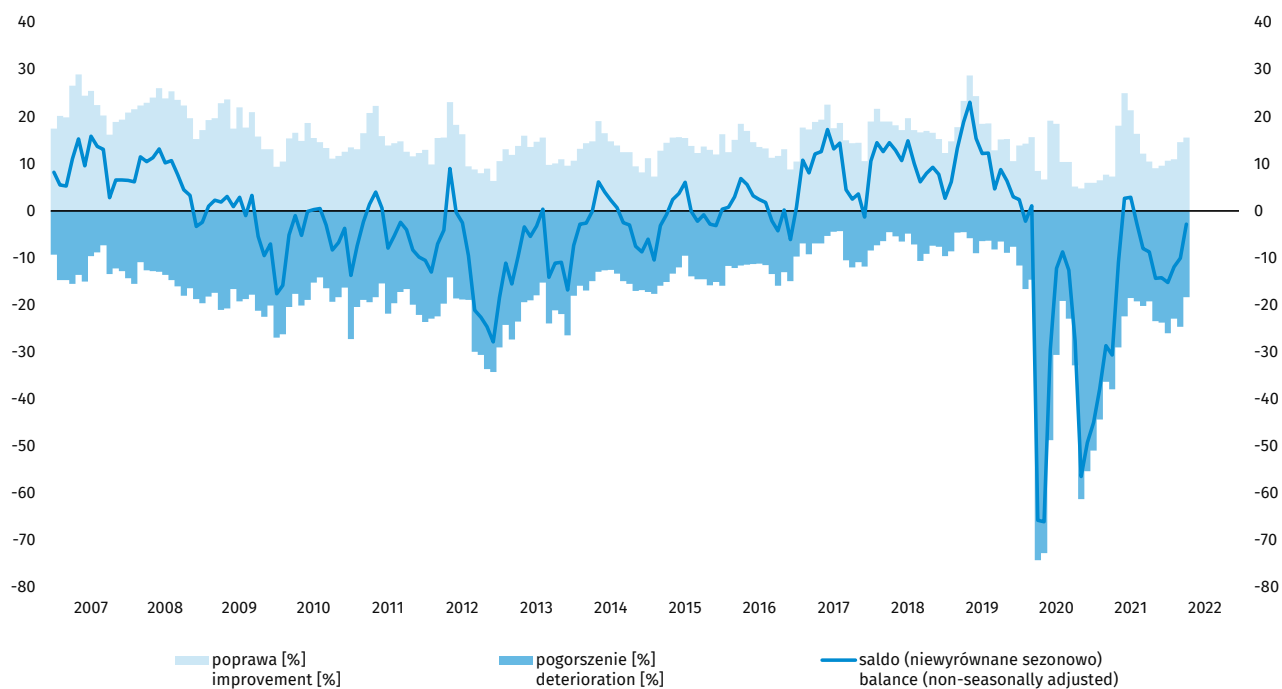
+ poprawa
improvement

- pogorszenie
deterioration

4.2.2. Gastronomia

4.2.2. Food service activities

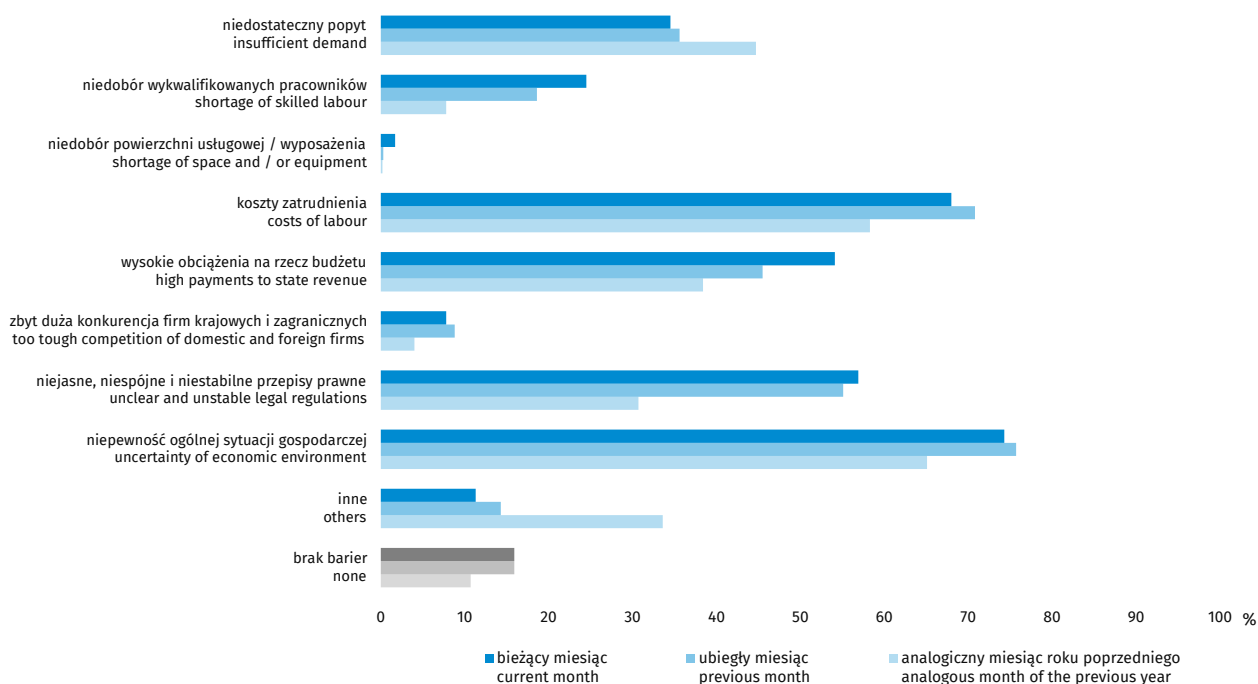
Wykres 17. Wskaźnik ogólnego klimatu koniunktury w dziale gastronomia
Chart 17. General business climate indicator in food service activities division



W kwietniu wskaźnik ogólnego klimatu koniunktury kształtuje się na poziomie minus 2,8 (minus 10,0 w marcu). Poprawę koniunktury odnotowuje 15,6% badanych firm, a jej pogorszenie – 18,3% (przed miesiącem odpowiednio 14,6% i 24,6%). Pozostałe przedsiębiorstwa uważają, że ich sytuacja nie ulega zmianie.

Bieżący popyt i sprzedaż oceniane są pozytywnie, lepiej niż w marcu. Diagnozy sytuacji finansowej są mniej niekorzystne od sygnalizowanych przed miesiącem. Przewidywania dotyczące popytu i sprzedaży są optymistyczne wobec negatywnych w ubiegłym miesiącu. Prognozy wskazują, że sytuacja finansowa może nie zmienić się. Sygnalizowany jest spadek opóźnień płatności za wykonane usługi. Kierujący jednostkami przewidują zwiększenie zatrudnienia. W najbliższych trzech miesiącach można oczekiwać wzrostu cen.

Wykres 18. Bariery działalności gospodarczej w dziale gastronomia
 Chart 18. Factors limiting business activity in food service activities division



Odsetek przedsiębiorców nieodczuwających żadnych barier w prowadzeniu bieżącej działalności kształtuje się na poziomie 15,9% (przed rokiem 10,7%).

Firmy zgłaszające bariery najczęściej wskazują na trudności związane z niepewnością ogólnej sytuacji gospodarczej (74,3% w kwietniu br., 65,1% przed rokiem) oraz kosztami zatrudnienia (68,0% w kwietniu br., 58,3% przed rokiem).

W porównaniu z kwietniem ub.r. najbardziej wzrosło znaczenie bariery związanej z niejasnymi, niespójnymi i niestabilnymi przepisami prawnymi (z 30,7% do 56,9%), natomiast w istotnym stopniu zmalało – bariery związanej z niedostatecznym popytem (z 44,7% do 34,5%).

Tablica 10. Procent pozytywnych i negatywnych wskazań na wybrane pytania – gastronomia
 Table 10. Percentage of positive and negative answers to selected questions – food service activities

Pytanie Question		Odpowiedź Answer					
		04 2021		03 2022		04 2022	
		+	-	+	-	+	-
Sytuacja bieżąca Current situation	Jaka jest bieżąca ogólna sytuacja gospodarcza ... ? What is current general economic situation ... ?	3,8	48,0	13,4	22,1	14,1	17,5
	Jak zmienia się bieżący popyt na usługi ... ? How does demand for services change ... ?	2,4	41,2	4,2	22,1	12,9	11,1
	Jak zmienia się bieżąca sprzedaż usług ... ? How does sale of services change ... ?	2,4	41,6	4,3	23,0	12,6	12,2
	Jak zmienia się bieżąca sytuacja finansowa ... ? How does financial situation change ... ?	1,0	34,5	4,3	21,7	7,7	14,1
	Jak zmieniają się opóźnienia płatności za usługi ... ? How do delays of payments for services change ... ?	6,8	19,5	5,4	9,7	8,2	6,2
Przewidywania na najbliższe trzy miesiące Expectations for the next three months	Jak zmieni się ogólna sytuacja gospodarcza ... ? How will general economic situation change ... ?	10,8	27,7	15,8	27,0	17,0	19,1
	Jak zmieni się popyt na usługi ... ? How will demand for services change ... ?	12,6	23,7	16,7	24,9	22,2	14,3
	Jak zmieni się sprzedaż usług ... ? How will sale of rendered services change ... ?	12,8	27,2	17,5	25,6	25,9	13,2
	Jak zmieni się sytuacja finansowa ... ? How will financial situation change ... ?	9,3	31,3	12,9	27,8	17,9	17,8
	Jak zmieni się zatrudnienie ... ? How will employment change ... ?	6,8	14,2	8,1	9,4	19,4	6,4
	Jak zmienią się ceny usług ... ? How will prices of services change ... ?	15,3	2,9	38,3	1,0	42,7	2,1

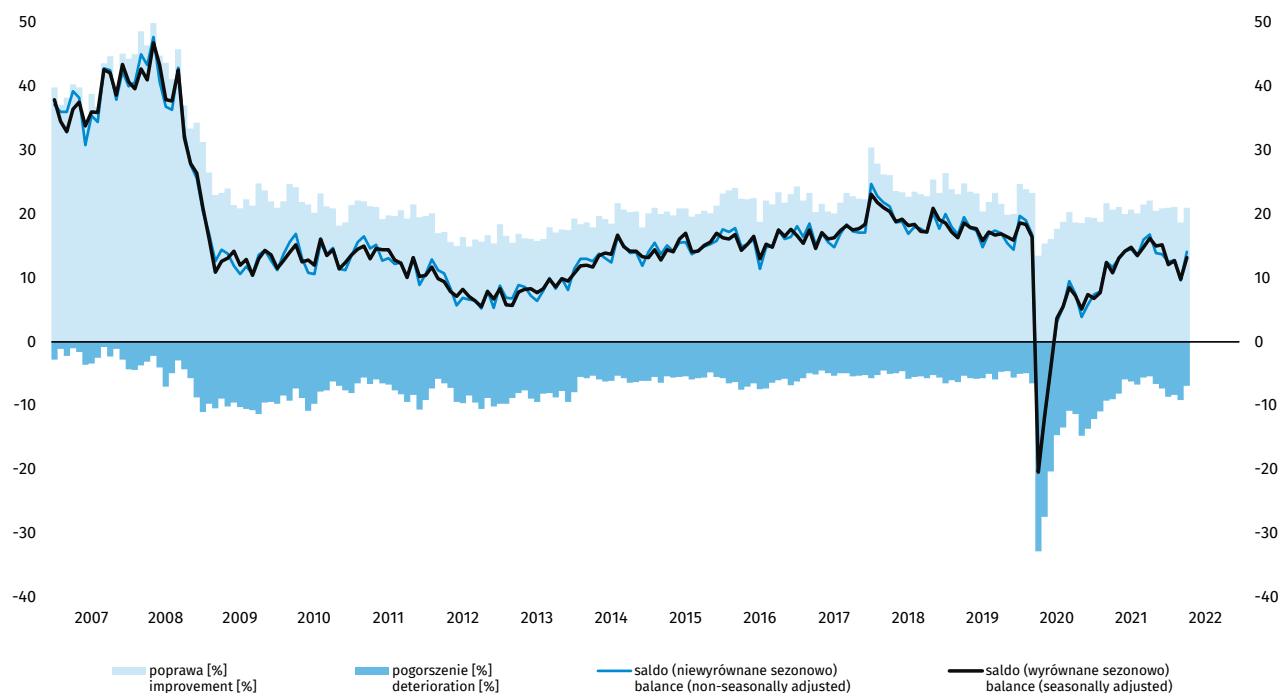
+ poprawa
improvement
- pogorszenie
deterioration

4.3. Informacja i komunikacja

4.3. Information and communication



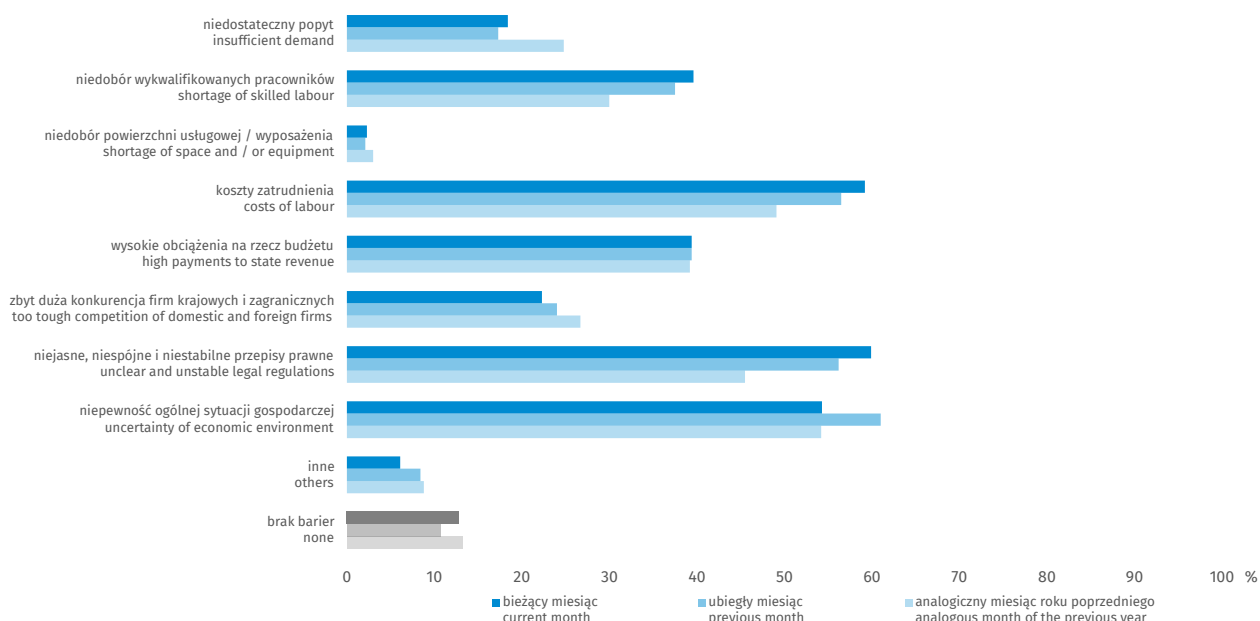
Wykres 19. Wskaźnik ogólnego klimatu koniunktury w sekcji informacja i komunikacja
Chart 19. General business climate indicator in information and communication section



W kwietniu wskaźnik ogólnego klimatu koniunktury kształtuje się na poziomie plus 14,1 (plus 9,6 w marcu). Poprawę koniunktury odnotowuje 21,0% badanych firm, a jej pogorszenie – 6,9% (przed miesiącem odpowiednio 18,7% i 9,1%). Pozostałe przedsiębiorstwa uważają, że ich sytuacja nie ulega zmianie.

Bieżący popyt oceniany jest korzystnie, lepiej niż w marcu, przy utrzymujących się pozytywnych diagnozach sprzedaży i nieco mniej optymistycznych niż przed miesiącem ocenach sytuacji finansowej. Przewidywania dotyczące popytu i sprzedaży są pozytywne, lepsze od sygnalizowanych w marcu. Również prognozy sytuacji finansowej są lepsze od notowanych przed miesiącem, choć pozostają nadal niekorzystne. Odnotowywany jest niewielki wzrost opóźnień płatności za wykonane usługi. Kierujący jednostkami prognozują zwiększenie zatrudnienia. W najbliższych trzech miesiącach można się spodziewać wzrostu cen.

Wykres 20. Bariery działalności gospodarczej w sekcji informacja i komunikacja
 Chart 20. Factors limiting business activity in information and communication section



Odsetek przedsiębiorców nieodczuwających żadnych barier w prowadzeniu bieżącej działalności kształtuje się na poziomie 12,8% (przed rokiem 13,2%).

Firmy zgłaszające bariery najczęściej wskazują na trudności związane z niejasnymi, niespójnymi i niestabilnymi przepisami prawnymi (59,9% w kwietniu br., 45,5% przed rokiem – jest to bariera, której znaczenie w skali roku wzrosło w największym stopniu), kosztami zatrudnienia (59,2% w kwietniu br., 49,1% przed rokiem) oraz niepewnością ogólnej sytuacji gospodarczej (54,3% w kwietniu br., 54,2% przed rokiem).

W porównaniu z kwietniem ub.r. najbardziej spadła uciążliwość bariery związanej z niedostatecznym popytem (z 24,8% do 18,4%).

Tablica 11. Procent pozytywnych i negatywnych wskazań na wybrane pytania – informacja i komunikacja
 Table 11. Percentage of positive and negative answers to selected questions – information and communication

Pytanie Question		Odpowiedź Answer					
		04 2021		03 2022		04 2022	
		+	-	+	-	+	-
Sytuacja bieżąca Current situation	Jaka jest bieżąca ogólna sytuacja gospodarcza ... ? What is current general economic situation ... ?	32,1	6,7	31,1	5,0	32,9	3,9
	Jak zmienia się bieżący popyt na usługi ... ? How does demand for services change ... ?	11,3	9,9	13,1	8,0	15,1	6,7
	Jak zmienia się bieżąca sprzedaż usług ... ? How does sale of services change ... ?	11,2	11,8	14,0	7,5	15,2	8,8
	Jak zmienia się bieżąca sytuacja finansowa ... ? How does financial situation change ... ?	8,9	6,3	9,6	6,2	7,7	6,1
	Jak zmieniają się opóźnienia płatności za usługi ... ? How do delays of payments for services change ... ?	4,1	11,9	6,3	5,1	5,5	6,7
Przewidywania na najbliższe trzy miesiące Expectations for the next three months	Jak zmieni się ogólna sytuacja gospodarcza ... ? How will general economic situation change ... ?	9,3	11,3	6,3	13,2	9,0	9,8
	Jak zmieni się popyt na usługi ... ? How will demand for services change ... ?	10,8	10,7	9,8	10,3	12,8	6,5
	Jak zmieni się sprzedaż usług ... ? How will sale of rendered services change ... ?	12,2	10,9	11,4	10,2	13,0	7,2
	Jak zmieni się sytuacja finansowa ... ? How will financial situation change ... ?	9,1	9,1	5,7	12,0	8,6	10,0
	Jak zmieni się zatrudnienie ... ? How will employment change ... ?	18,8	7,8	24,9	6,0	26,6	4,7
	Jak zmienią się ceny usług ... ? How will prices of services change ... ?	7,2	4,9	16,9	1,3	19,1	0,7

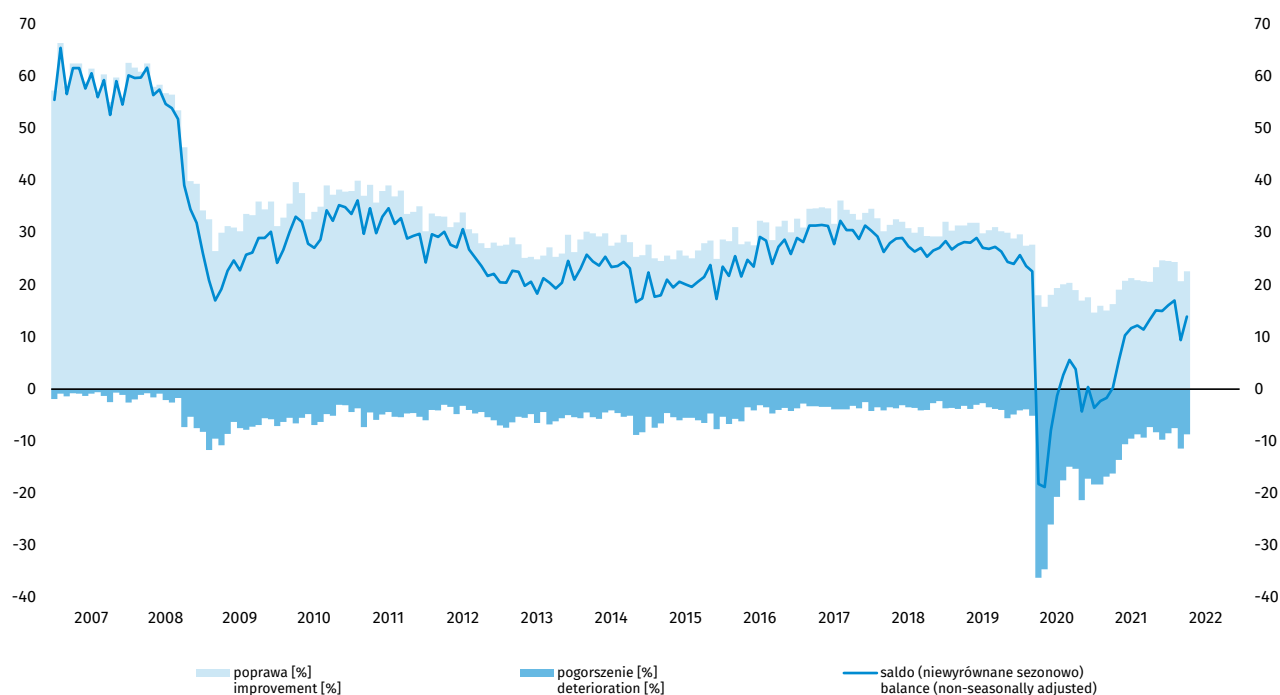
+ poprawa
improvement
- pogorszenie
deterioration

4.4. Działalność finansowa i ubezpieczeniowa

4.4. Financial and insurance activities



Wykres 21. Wskaźnik ogólnego klimatu koniunktury w sekcji działalność finansowa i ubezpieczeniowa⁵
Chart 21. General business climate indicator in financial and insurance activities section⁶



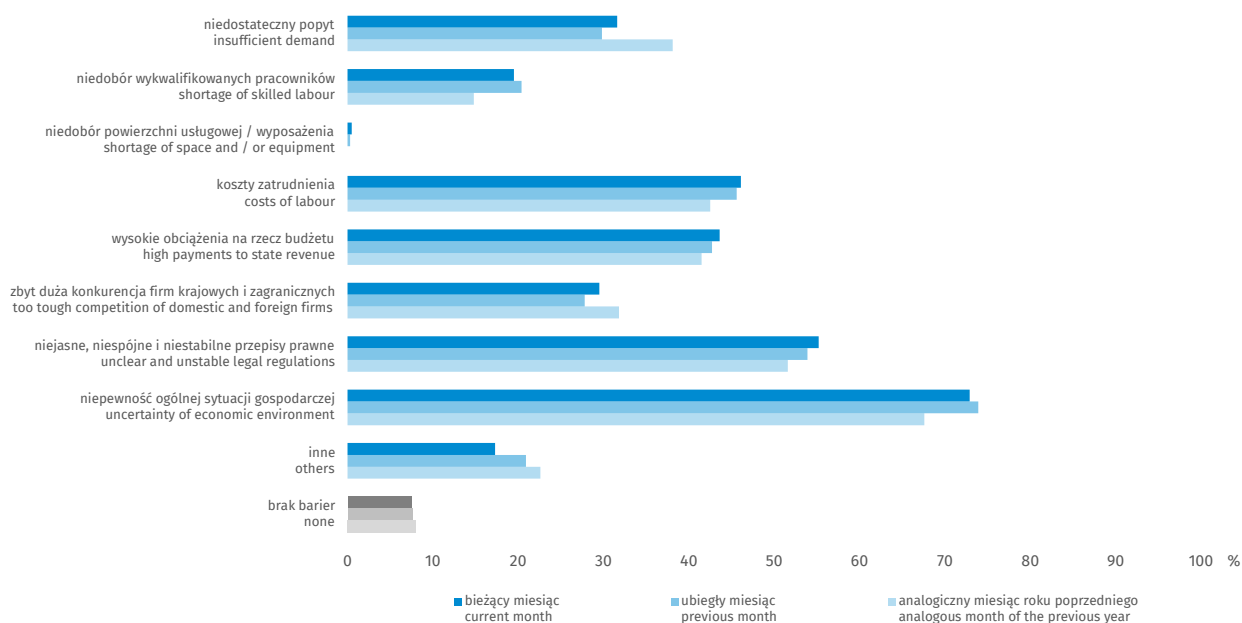
W kwietniu wskaźnik ogólnego klimatu koniunktury kształtuje się na poziomie plus 13,9 (plus 9,4 w marcu). Poprawę koniunktury odnotowuje 22,6% badanych firm, a jej pogorszenie – 8,7% (przed miesiącem odpowiednio 20,7% i 11,4%). Pozostałe przedsiębiorstwa uważają, że ich sytuacja nie ulega zmianie.

Diagnozy i prognozy popytu, sprzedaży oraz sytuacji finansowej są lepsze od formułowanych przed miesiącem, przy czym dotyczące popytu i sprzedaży są nadal niekorzystne, natomiast sytuacji finansowej – pozytywne. Zgłaszany jest wzrost opóźnień płatności za wykonane usługi. Przewidywane jest niewielkie zwiększenie zatrudnienia. W najbliższych trzech miesiącach można oczekiwać wzrostu cen.

⁵ Szereg niesezonowy, nie wymaga wyrównania sezonowego. Dane niewyrównane sezonowo mogą być analizowane i interpretowane w sposób analogiczny jak dane wyrównane.

⁶ Time series does not require to be seasonally adjusted. Non-seasonally adjusted data can be analysed and interpreted in the same way as seasonally adjusted data.

Wykres 22. Bariery działalności gospodarczej w sekcji działalność finansowa i ubezpieczeniowa
 Chart 22. Factors limiting business activity in financial and insurance activities section



Odsetek przedsiębiorców nieodczuwających żadnych barier w prowadzeniu bieżącej działalności kształtuje się na poziomie 7,5% (przed rokiem 8,0%).

Firmy zgłaszające bariery najczęściej wskazują na trudności związane z niepewnością ogólnej sytuacji gospodarczej (72,9% w kwietniu br., 67,6% przed rokiem – jest to bariera, której znaczenie w skali roku wzrosło w największym stopniu) oraz niejasnymi, niespójnymi i niestabilnymi przepisami prawnymi (55,2% w kwietniu br., 51,6 przed rokiem).

W porównaniu z kwietniem ub.r. najbardziej spadło znaczenie bariery związanej z niedostatecznym popytem (z 38,1% do 31,6%).

Badanie koniunktury w usługach metodą testu koniunktury wprowadzone zostało w GUS w styczniu 2003 r. Obejmuje ono jednostki prowadzące działalność zaklasyfikowaną wg PKD 2007 do sekcji: H, I, J, K, L, M, N, R (z wyłączeniem instytucji kultury posiadających osobowość prawną), S (z wyłączeniem działu 94). Badanie prowadzone jest na podstawie ankiety miesięcznej.

Wyniki badania prezentowane są według:

- sekcji i wybranych działów PKD 2007,
- województw (dane publikowane są od początku 2011 r.).

Dane opracowano metodą przedsiębiorstw.

Zakres przedmiotowy badania stanowią pytania o bieżącą i przewidywaną działalność przedsiębiorstwa, w odniesieniu do podstawowych wymiarów działania podmiotu i nawiązujących do podstawowych zjawisk ekonomicznych takich jak m.in. ogólna sytuacja gospodarcza jednostki, popyt na usługi, zatrudnienie, bariery działalności, sprzedaż, moce produkcyjne, zagwarantowany okres działania, sytuacja finansowa, opóźnienia płatności, ceny, źródła finansowania działalności.

Tablica 12. Procent pozytywnych i negatywnych wskazań na wybrane pytania – działalność finansowa i ubezpieczeniowa

Table 12. Percentage of positive and negative answers to selected questions – financial and insurance activities

Pytanie Question		Odpowiedź Answer					
		04 2021		03 2022		04 2022	
		+	-	+	-	+	-
Sytuacja bieżąca Current situation	Jaka jest bieżąca ogólna sytuacja gospodarcza ... ? What is current general economic situation ... ?	24,6	11,2	30,1	5,4	31,4	5,9
	Jak zmienia się bieżący popyt na usługi ... ? How does demand for services change ... ?	11,1	21,7	9,4	19,1	8,9	15,7
	Jak zmienia się bieżąca sprzedaż usług ... ? How does sale of services change ... ?	13,2	22,4	10,8	18,7	10,8	15,3
	Jak zmienia się bieżąca sytuacja finansowa ... ? How does financial situation change ... ?	7,3	14,6	20,8	7,7	20,0	5,5
	Jak zmieniają się opóźnienia płatności za usługi ... ? How do delays of payments for services change ... ?	2,6	12,3	3,4	5,1	4,1	6,4
Przewidywania na najbliższe trzy miesiące Expectations for the next three months	Jak zmieni się ogólna sytuacja gospodarcza ... ? How will general economic situation change ... ?	8,0	21,2	11,3	17,3	13,8	11,5
	Jak zmieni się popyt na usługi ... ? How will demand for services change ... ?	11,7	15,0	7,1	20,0	6,6	15,8
	Jak zmieni się sprzedaż usług ... ? How will sale of rendered services change ... ?	13,3	15,0	9,8	17,9	10,8	13,8
	Jak zmieni się sytuacja finansowa ... ? How will financial situation change ... ?	8,2	18,7	13,0	13,6	15,6	9,4
	Jak zmieni się zatrudnienie ... ? How will employment change ... ?	9,1	18,0	11,1	12,6	12,5	10,8
	Jak zmienią się ceny usług ... ? How will prices of services change ... ?	13,4	5,5	25,8	2,7	23,6	1,4

+ poprawa
improvement

- pogorszenie
deterioration

Rozdział 5

Chapter 5

Stopień wykorzystania mocy produkcyjnych w przetwórstwie przemysłowym i budownictwie⁷

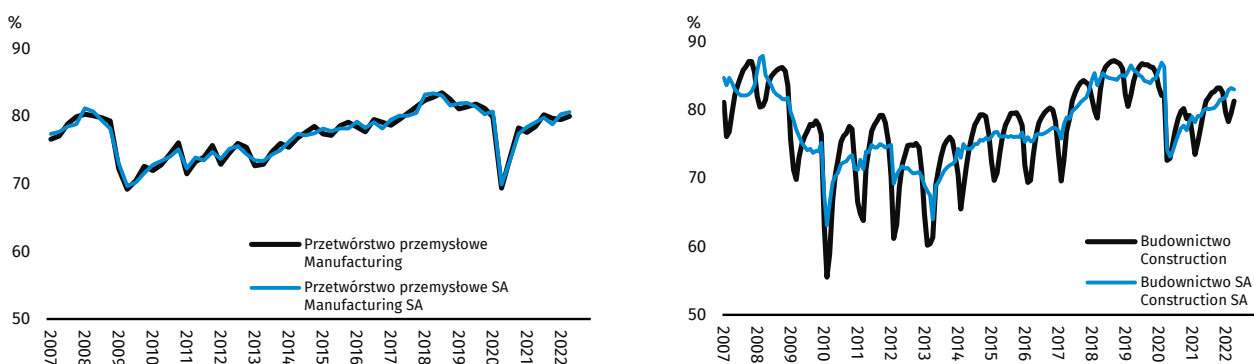
Capacity utilization in manufacturing and construction⁸

Wykorzystanie mocy produkcyjnych w sekcji przetwórstwo przemysłowe wynosi 80,0% (w kwietniu ub.r. 78,5%).

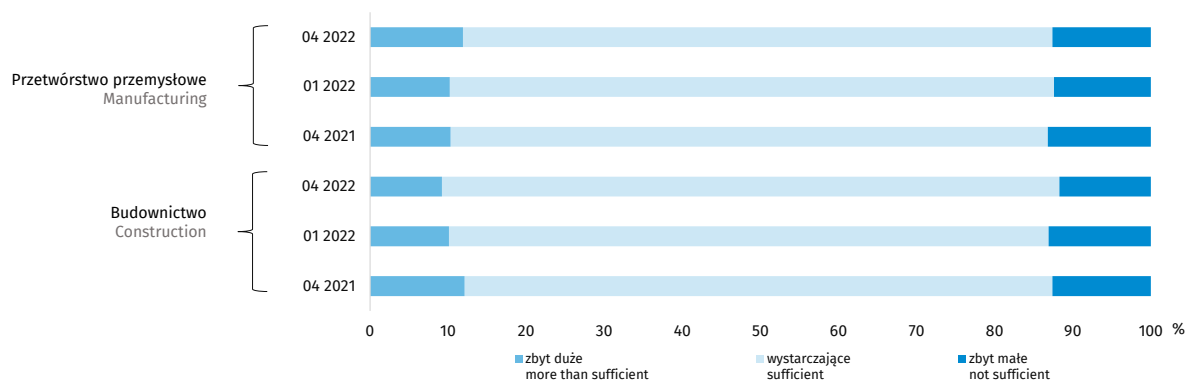
Najwyższe wykorzystanie mocy produkcyjnych w przetwórstwie przemysłowym zgłaszają producenci mebli, wyrobów z drewna oraz korka, słomy i wikliny, wyrobów z pozostałych mineralnych surowców niemetalicznych oraz pozostałego sprzętu transportowego, a najniższe – producenci pojazdów samochodowych, przyczep i naczep oraz zajmujący się poligrafią i reprodukcją zapisanych nośników informacji.

W bieżącym miesiącu wykorzystanie mocy produkcyjnych zgłaszane przez firmy budowlane wynosi 81,3% (przed rokiem 77,4%).

Wykres 23. Stopień wykorzystania mocy produkcyjnych w przetwórstwie przemysłowym i budownictwie
Chart 23. Capacity utilization of the enterprise (in percentage) in manufacturing and construction



Wykres 24. Aktualne moce produkcyjne w przetwórstwie przemysłowym i budownictwie
Chart 24. Current production capacity in manufacturing and construction



⁷ Przetwórstwo przemysłowe – dane kwartalne; budownictwo – dane miesięczne.

⁸ Manufacturing – quarterly data; construction – monthly data.

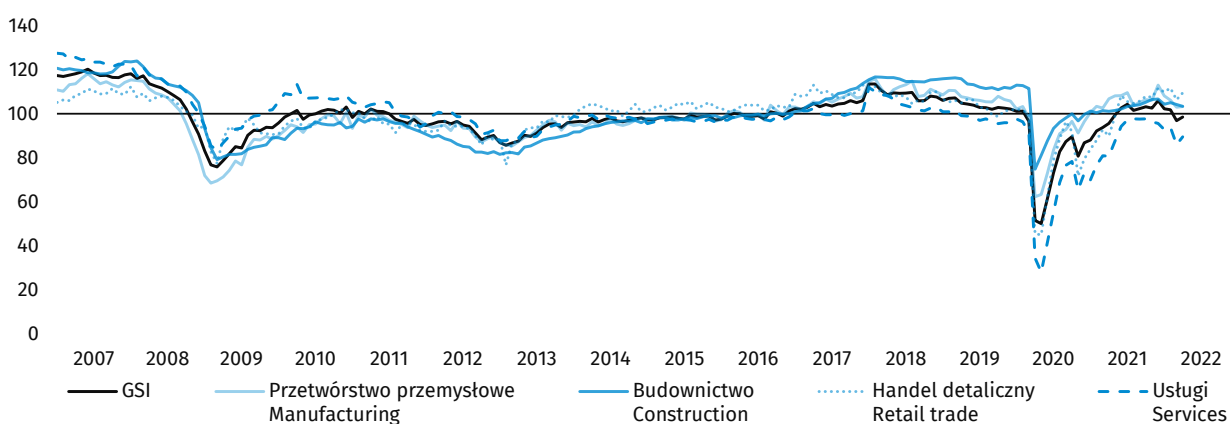
Rozdział 6

Chapter 6

Ogólny wskaźnik syntetyczny koniunktury gospodarczej GUS dla Polski (SI)

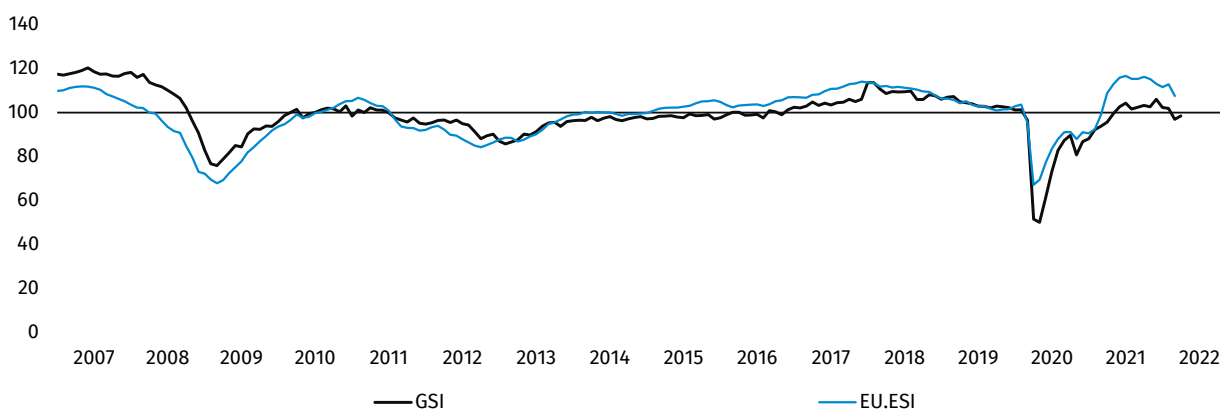
General synthetic indicator GUS (SI)

Wykres 25. Ogólny wskaźnik syntetyczny koniunktury gospodarczej GUS dla Polski (SI) i jego dekompozycja
Chart 25. General synthetic indicator GUS (SI) and its decomposition



Wykres 26. Ogólny wskaźnik syntetyczny koniunktury gospodarczej GUS dla Polski (SI), wskaźnik odczuć ekonomicznych dla Unii Europejskiej (EU.ESI)⁹

Chart 26. General synthetic indicator GUS (SI), Economic sentiment indicator for European Union (EU.ESI)⁹



⁹ Business and Consumer Surveys, Komisja Europejska (European Commission), DG ECFIN

Tablica 13. Ogólny wskaźnik syntetyczny koniunktury gospodarczej GUS dla Polski (SI) i jego składowe
 Table 13. General synthetic indicator GUS (SI) and its components

WYSZCZEGÓLNIENIE SPECIFICATION	04 2021	03 2022	04 2022
Ogólny wskaźnik syntetyczny koniunktury gospodarczej GUS dla Polski (SI) General synthetic indicator GUS (SI)	95,6	96,9	98,5
Przetwórstwo przemysłowe Manufacturing	106,8	103,0	103,3
Budownictwo Construction	101,2	104,2	103,4
Handel detaliczny Retail trade	89,9	106,5	109,6
Usługi Services	80,7	86,0	89,5
Składowa bieżąca Current component	99,7	110,0	108,1
Składowa wyprzedzająca Leading component	92,2	85,9	90,4

Uwagi metodologiczne

W Głównym Urzędzie Statystycznym w czerwcu 1992 r. jako pierwsze zostało wprowadzone badanie koniunktury metodą testu koniunktury w przetwórstwie przemysłowym, w lipcu 1993 r. rozpoczęto badanie koniunktury w budownictwie, a w październiku tego samego roku – w handlu detalicznym. W 1999 roku z badań koniunktury w przetwórstwie przemysłowym i budownictwie wydzielono do osobnej ankiety pytania dotyczące działalności inwestycyjnej przedsiębiorstw i dostosowano ją do wymogów Komisji Europejskiej. W styczniu 2003 r. podjęto badanie koniunktury w usługach. Od stycznia 2011 r. badaniem koniunktury w handlu objęto również podmioty prowadzące działalność w zakresie handlu hurtowego. Ponadto w 2011 r. wprowadzono schemat losowania prób umożliwiający prezentację wyników w podziale na województwa.

Badanie koniunktury w przetwórstwie przemysłowym, budownictwie, handlu i usługach prowadzone jest na podstawie ankiety miesięcznej (w przetwórstwie przemysłowym z dodatkowymi pytaniami zadawanymi w styczniu, kwietniu, lipcu i październiku), a badanie inwestycji – półrocznej (dane zbierane i prezentowane w marcu i październiku).

Zakres podmiotowy badania koniunktury gospodarczej stanowią podmioty prowadzące działalność gospodarczą na terenie Polski zorganizowane w formie: spółek handlowych (osobowych i kapitałowych), spółek cywilnych, przedsiębiorstw państwowych, spółdzielni oraz osoby fizyczne prowadzące działalność gospodarczą zaklasyfikowaną według PKD 2007 do sekcji:

- Przetwórstwo przemysłowe (sekcja C),
- Budownictwo (sekcja F),
- Handel; naprawa pojazdów samochodowych (sekcja G),
- Transport i gospodarka magazynowa (sekcja H),
- Zakwaterowanie i gastronomia (sekcja I),
- Informacja i komunikacja (sekcja J – z wyłączeniem instytucji kultury mających osobowość prawną),
- Działalność finansowa i ubezpieczeniowa (sekcja K),
- Obsługa rynku nieruchomości (sekcja L),
- Działalność profesjonalna, naukowa i techniczna (sekcja M),
- Administrowanie i działalność wspierająca (sekcja N),
- Działalność związana z kulturą, rozrywką i rekreacją (sekcja R – z wyłączeniem instytucji kultury posiadających osobowość prawną),
- Pozostała działalność usługowa (sekcja S – z wyłączeniem działu 94 – działalność organizacji członkowskich).

Próby dla badań koniunktury różnią się w zależności od zakresu podmiotowego – w przetwórstwie przemysłowym (sekcja C) obejmuje 3497 jednostek, w budownictwie (sekcja F) – 3996 przedsiębiorstw, w handlu (sekcja G) – 7799 podmiotów, w usługach (zakres od sekcji H do S) – 4303 firm.

W przetwórstwie przemysłowym obserwacją objęte są przedsiębiorstwa o liczbie pracujących 10 i więcej osób, w pozostałych obszarach uwzględnia się także jednostki o liczbie pracujących do 9 osób.

Klasy wielkości są wyznaczane według liczby pracujących:

- do 9 osób (mikroprzedsiębiorstwa),
- od 10 do 49 osób (małe przedsiębiorstwa),
- od 50 do 249 osób (średnie przedsiębiorstwa),
- 250 i więcej osób (duże przedsiębiorstwa).

W badaniu koniunktury inwestycji w przetwórstwie przemysłowym z ostatniej grupy przedsiębiorstw wyodręb-
nia się dwie zbiorowości – jednostki o liczbie pracujących od 249 do 499 osób i podmioty o liczbie pracujących
500 i więcej osób.

Wyniki badań koniunktury w przetwórstwie przemysłowym, budownictwie, handlu i usługach są prezentowane
także w przekrojach terytorialnych na poziomie wojewódzkim (badania zarówno na poziomie Polski ogółem,
jak i województw są prowadzone metodą przedsiębiorstw).

Zakres przedmiotowy badania stanowią pytania o bieżącą i przewidywaną działalność przedsiębiorstwa,
w odniesieniu do podstawowych wymiarów działania podmiotu i nawiązujących do podstawowych zjawisk
ekonomicznych:

- badanie koniunktury w przetwórstwie przemysłowym – m.in.: ogólna sytuacja gospodarcza przedsię-
biorstwa, portfel zamówień, produkcja, zapasy, sytuacja finansowa, przewidywane zatrudnienie,
przewidywane ceny, moce produkcyjne, zagwarantowany okres produkcji, bariery działalności, pozy-
cja wobec konkurencji;
- badanie koniunktury w budownictwie – działalność budowlano-montażowa, ogólna sytuacja gospo-
darcza przedsiębiorstwa, bariery działalności, portfel zamówień, moce produkcyjne, zagwarantowa-
ny okres działania jednostki, produkcja, sytuacja finansowa, opóźnienia płatności
za wykonane roboty, przewidywane zatrudnienie, przewidywane ceny;
- badanie koniunktury w handlu – m.in.: sprzedaż zrealizowana w ostatnich trzech miesiącach, ogólna
sytuacja gospodarcza przedsiębiorstwa, bariery działalności jednostki, zapasy towarów, sytuacja
finansowa, źródła finansowania środków obrotowych, ceny, przewidywany popyt na towary, przewi-
dywane zamówienia u dostawców, przewidywane zatrudnienie, przewidywane nakłady inwestycyjne
(wyposażenie, środki transportu, budynki, itp.);
- badanie koniunktury w usługach – ogólna sytuacja gospodarcza jednostki, popyt na usługi, zatrud-
nienie, bariery działalności usługowej, sprzedaż usług, moce produkcyjne, zagwarantowany okres
działania jednostki, sytuacja finansowa, opóźnienia płatności, ceny, przewidywane źródła finansowa-
nia działalności usługowej;
- badanie koniunktury w inwestycjach – m.in.: zmiana poniesionych nakładów inwestycyjnych, cele
inwestycji, źródła finansowania inwestycji, czynniki stymulujące inwestycje.

Na podstawie zebranych odpowiedzi obliczane są wskaźniki proste ważone przychodami ze sprzedaży. Sposób
liczenia wskaźnika zależy od rodzaju pytania:

- w pytaniach z trzema wariantami odpowiedzi (np. pytanie o sytuację finansową lub zatrudnienie),
gdzie można wybrać tylko jedną odpowiedź, wskaźnik liczony jest jako saldo (różnica) między pro-
centem podmiotów wybierających korzystny z punktu widzenia podmiotu wariant odpowiedzi a pro-
centem jednostek zaznaczających niekorzystny wariant. Wskaźniki te przyjmują wartości z przedziału
od -100 do +100. Dodatnia wartość wskaźnika oznacza koniunkturę „dobrą”, zaś ujemna – „złą”
z punktu widzenia badanych przedsiębiorstw. Wzrost (spadek) wskaźnika w stosunku do poprzednie-
go badanego okresu oznacza poprawę (pogorszenie) koniunktury.
- w pytaniach, gdzie można wybrać kilka wariantów odpowiedzi z podanego zestawu (np. pytania
o bariery działalności gospodarczej, źródła finansowania), wskaźnik jest liczony dla danego wariantu
odpowiedzi jako procentowy udział wskazań danego wariantu odpowiedzi w sumie przedsiębiorstw
odpowiadających na to pytanie. Wskaźniki te przyjmują wartości z przedziału od 0 do 100%.
- w pytaniach tzw. ilościowych, gdzie wpisywana jest przez respondentów szacowana wartość zjawiska
(np. pytanie o stopień wykorzystania mocy produkcyjnych), wskaźnik jest liczony metodą średniej
arytmetycznej z wszystkich odpowiedzi na to pytanie. Wskaźniki te przyjmują wartości z przedziału
od 0 do +100.

Poza wskaźnikami prostymi obliczane są wskaźniki złożone. Przykładem tego rodzaju wskaźników jest wskaźnik ogólnego klimatu koniunktury gospodarczej. Obliczany jest jako średnia arytmetyczna ważonych sald odpowiedzi na pytania z ankiety miesięcznej dotyczące bieżącej i przewidywanej sytuacji gospodarczej przedsiębiorstwa. Wskaźnik ogólnego klimatu koniunktury przyjmuje wartości od -100 do +100, przy czym wartości powyżej zera są uznawane za pozytywne (wskazujące na „dobrą” koniunkturę), a poniżej zera – negatywne (wskazujące na „złą” koniunkturę). Wskaźnik przyjmujący wartość równą zero oznacza sytuację, gdy koniunktura nie zmienia się.

Ze względu na zaokrąglenia danych, w niektórych przypadkach obliczone wskaźniki złożone mogą nieznacznie różnić się od składających się na nie wariantów odpowiedzi.

Średnia długookresowa obejmuje szeregi czasowe od 2000 r., poza usługami (od 2003 r.) i handlem hurtowym (od 2011 r.).

Ogólny wskaźnik syntetyczny koniunktury gospodarczej GUS (SI) jest prezentowany od stycznia 2011 r. (zawiera szeregi od stycznia 2004 r.).

Do budowy ogólnego wskaźnika syntetycznego koniunktury gospodarczej i wskaźników ufności (WU) dla poszczególnych rodzajów działalności wykorzystywane są zestandaryzowane wskaźniki proste wyrównane sezonowo, pochodzące z badań koniunktury gospodarczej:

- przetwórstwa przemysłowego – wskaźniki bieżącego poziomu zapasów (z odwrotnym znakiem), bieżącego portfela zamówień (stanu) oraz przewidywanej produkcji,
- budownictwa – wskaźniki bieżącego portfela zamówień (stanu) i przewidywanego zatrudnienia,
- handlu detalicznego – wskaźniki bieżącego poziomu zapasów (z odwrotnym znakiem), sprzedaży w ostatnich trzech miesiącach oraz przewidywanej sprzedaży,
- usług – wskaźniki ogólnej sytuacji jednostki, popytu w ostatnich trzech miesiącach oraz przewidywanego popytu.

Wskaźnik ufności dla każdego z badań jest liczony jako średnia arytmetyczna wybranych wskaźników z danego badania. Są one standaryzowane wobec poziomu 0 o odchyleniu standardowym 1. Wartość wskaźnika powyżej 0 wskazuje, że WU kształtuje się na poziomie powyżej długookresowej średniej, natomiast wartość poniżej 0 – poniżej tej średniej.

Na ogólny wskaźnik syntetyczny koniunktury gospodarczej składają się wyżej wymienione wskaźniki proste z przyporządkowanymi im wagami – przetwórstwo przemysłowe (50%), usługi (38%), handel detaliczny (6%), budownictwo (6%).

Ogólny wskaźnik syntetyczny koniunktury gospodarczej jest zestandaryzowany wobec poziomu 100 o odchyleniu standardowym 10. Gdy jego wartość jest większa od 100, oznacza to, że SI kształtuje się na poziomie powyżej średniej długookresowej, gdy jest niższa od 100 – poniżej tej średniej.

W tablicach stanowiących załącznik do tej publikacji zawarto dane z poszczególnych badań osobno na poziomie Polski ogółem i wojewódzkim.

Szczegółowe uwagi metodologiczne można znaleźć w Zeszyście metodologicznym „Badanie koniunktury gospodarczej” na stronie GUS

<http://stat.gov.pl/obszary-tematyczne/koniunktura/koniunktura/publikacja,5.html>

Methodological notes

Business tendency survey (BTS) in manufacturing was introduced in Statistics Poland as the first of all BTSs in June 1992. Next there were BTS in construction (July 1993) and in retail trade (October 1993). In 1999 questions on investment were extracted from questionnaires in industry and construction to create separate survey in investment harmonized with European Commission requirements. In January 2003 the new BTS in services was started. Since 2011 the same questionnaire as BTS in retail trade is sent also to units carrying out wholesale trade activity. Moreover in 2011 a new sampling scheme was introduced to enable presentation of data at voivodship level.

BTS in manufacturing, construction, trade and services is carried out based on monthly questionnaire (in manufacturing there are also additional questions asked in January, April July and October) and BTS in investment – biannually (data are gathered and presented in March and October).

Scope of BTSs comprise of firms carrying out economic activity in Poland organized as a: trade companies (organized in partnership as well as private limited company form), civil law partnerships, state enterprises, collectives, and natural persons conducting activity classified to the following sections according to NACE Rev.2:

- Manufacturing (section C),
- Construction (section F),
- Wholesale and retail trade; repair of motor vehicles and motorcycles (section G),
- Transportation and storage (section H),
- Accommodation and food service activities (section I),
- Information and communication (section J without cultural institutions with legal personality),
- Financial and insurance activities (section K),
- Real estate activities (section L),
- Professional, scientific and technical activities (section M),
- Administrative and support service activities (section N),
- Arts, entertainment and recreation (section R without cultural institutions with legal personality),
- Other service activities (section S without division 94 – activities of membership organizations).

BTSs samples vary depending on scope of survey – sample in manufacturing (section C) covers 3497 entities, in construction (section F) – 3996, in trade (section G) – 7799, in services (sections H–S) – 4303 entities.

In manufacturing the basic observation units are entities with 10 and more persons employed, in other kinds of activity there are also included firms with up to 9 persons employed.

Size classes are determined according to the number of persons employed:

- Up to 9 persons employed (micro),
- 10-49 persons employed (small),
- 50-249 persons employed (medium),
- 250 and more persons employed (large).

In BTS in investment the last size class is divided into two classes: units with 250-499 persons employed and units with 500 and more persons employed.

Data for each BTS are presented also by voivodship (survey for the need of both levels of aggregation: Poland as total and on voivodship level are carried out on the basis of enterprise method).

Content of BTSs comprises questions on current and expected activity of the company, with reference to the basic aspects of entity's activity and also referring to the basic economic concepts:

- In BTS in manufacturing: general economic situation of the enterprise, order-books, production, stocks of finished products, financial situation, expected employment, expected prices, capacity utilization, duration of assured production, factors limiting activity, enterprise's position in comparison to competitive units;
- In BTS in construction: construction/assembly activity, general economic situation of the enterprise, factors limiting activity, order-books, capacity utilization, duration of enterprise's assured activity, production, financial situation, delay of payments for works, expected employment, expected prices;
- In BTS in trade: sales of goods in the last three months, general economic situation of the enterprise, factors limiting activity, stocks of goods, financial situation, sources of financing current assets, prices, expected demand on goods, expected orders placed with suppliers, expected employment, expected investment outlays (equipment, transport, buildings etc.);
- In BTS in services: general economic situation of the enterprise, demand for services, employment, factors limiting activity, sale of services, capacity utilization, duration of enterprise's assured activity, financial situation, delays of payment, prices, expected sources of financing service activity;
- In BTS in investment: incl. change in investments' outlays, purposes of investments, financial sources of investments, factors stimulating investment.

On the basis of gathered answers weighted balances are calculated (revenues from sale are used as a weight). The calculation method depends on the type of question:

- In questions with three variants of answers (for example question on financial situation or expected employment) where only one answer can be chosen indicator is calculated as a balance (difference) between percentage of the entities choosing first variant of the answer (advantageous from the entity's point of view) and the third variant (disadvantageous from the entity's point of view). Range of balance varies from -100 to +100. Positive value of balance means that the business situation is "good" while negative value means the business situation is "bad". Increase (decrease) of balance in relation to the previous month means improvement (deterioration) of business situation.
- In questions where more than one variant of answer can be chosen (for instance the question on factors limiting activity or sources of financing) indicator is calculated for each variant of answer as a percentage of entities choosing given variant of all respondents answering the question. Values range varies from 0 to 100%.
- In qualitative questions where respondents assess level of economic phenomenon (for example question on degree of capacity utilization) an indicator is calculated as arithmetic average of all answers to this question. Values range varies from 0 to +100.

Apart from balances there are composite indicators calculated. One of the examples is general business climate indicator. It is calculated as an arithmetic average of weighted balances of the answers to questions from the monthly questionnaire concerning current and expected general economic situation. Range of general business climate indicator varies from -100 to +100. When its value is above 0 the business situation is "good", when it is below 0 the business situation is "bad", and when it equals 0 it means that the business situation "does not change".

Due to rounding of data in some cases calculated composite indicators may slightly differ from the component variant of answers.

Long-term mean covers times series since 2000, apart from services (since 2003) and wholesale trade (since 2011).

General synthetic indicator GUS (SI) is presented since January 2011 (database contains the data since January 2004).

To calculate general synthetic indicator for Poland as well as confidence indicators (WU) for each economic kind of activity there are used balances of answers (seasonally adjusted and standardized) to questions chosen from each survey:

- manufacturing – current stock of finished products indicator (with inversed sign), current overall order books indicator (its status), expected production indicator,
- construction - current overall order books indicator (its status), expected employment indicator,
- retail trade - volume of stock indicator (with inversed sign), sales in the past 3 months indicator, expected business activity indicator,
- services - business situation in the past 3 months indicator, demand in the past 3 months indicator, expected demand indicator.

Each confidence indicator is calculated as an arithmetic average of the balances of answers to questions from chosen survey. Confidence indicators have a long-term mean of 0 and a standard deviation of 1. Values greater than 0 indicate an above-average economic sentiment, whereas values below 0 indicate a below-average position.

General synthetic indicator for Poland is compiled of above-mentioned indicators with particular weights that are allocated to the different sectors – manufacturing (50%), services (38%), retail trade (6%), construction (6%).

General synthetic indicator for Poland has a long-term mean of 100 and a standard deviation of 10. Values greater than 100 indicate an above-average economic sentiment, whereas values below 100 indicate a below-average position.

The data of each BTS, both for Poland as total and on voivodship level can be found in the appendix to this publication.

Detailed methodological notes can be found in Polish language in Methodological handbook “Business tendency survey” on GUS website.

<http://stat.gov.pl/obszary-tematyczne/koniunktura/koniunktura/publikacja,5.html>

Spis treści

Contents

Objaśnienia znaków umownych. Ważniejsze skróty	4
Symbols. Main abbreviations	4
Synteza	5
Executive summary	8
Rozdział 1. Przetwórstwo przemysłowe	11
Chapter 1. Manufacturing	11
Rozdział 2. Budownictwo	14
Chapter 2. Construction	14
Rozdział 3. Handel	17
Chapter 3. Trade	17
3.1 Handel hurtowy	17
3.1 Wholesale trade	17
3.2 Handel detaliczny	20
3.2 Retail trade	20
Rozdział 4. Usługi	23
Chapter 4. Services	23
4.1 Transport i gospodarka magazynowa	23
4.1 Transportation and storage	23
4.2 Zakwaterowanie i gastronomia	26
4.2 Accommodation and food service activities	26
4.2.1 Zakwaterowanie	29
4.2.1 Accommodation	29
4.2.2 Gastronomia	32
4.2.2 Food service activities	32
4.3 Informacja i komunikacja	35
4.3 Information and communication	35
4.4 Działalność finansowa i ubezpieczeniowa	38
4.4 Financial and insurance activities	38
Rozdział 5. Stopień wykorzystania mocy produkcyjnych w przetwórstwie przemysłowym i budownictwie	41
Chapter 5. General synthetic indicator GUS (SI)	41
Rozdział 6. Ogólny wskaźnik syntetyczny koniunktury gospodarczej GUS dla Polski (SI)	42
Chapter 6. General synthetic indicator GUS (SI)	42
Uwagi metodologiczne	44
Methodological notes	47
Spis wykresów	51
List of charts	51
Spis tablic	52
List of tables	52

Spis wykresów

List of charts

Wykres 1.	Wskaźniki ogólnego klimatu koniunktury według rodzaju działalności (sekcje i działy PKD 2007)	5
Chart 1.	General business climate indicator by kind of activity (NACE Rev. 2 sections and divisions)	8
Wykres 2.	Udział wypełnionych ankiet do całości (w %) według sekcji i działów PKD 2007... 7	
Chart 2.	Percentage share of completed questionnaires with reference to the whole number of entities by NACE Rev. 2 sections and divisions	10
Wykres 3.	Wskaźnik ogólnego klimatu koniunktury w sekcji przetwórstwo przemysłowe ...11	
Chart 3.	General business climate indicator in manufacturing section	11
Wykres 4.	Bariery działalności gospodarczej w sekcji przetwórstwo przemysłowe	12
Chart 4.	Factors limiting business activity in manufacturing section	12
Wykres 5.	Wskaźnik ogólnego klimatu koniunktury w sekcji budownictwo	14
Chart 5.	General business climate indicator in construction section	14
Wykres 6.	Bariery działalności gospodarczej w sekcji budownictwo	15
Chart 6.	Factors limiting business activity in construction section	15
Wykres 7.	Wskaźnik ogólnego klimatu koniunktury w handlu hurtowym	17
Chart 7.	General business climate indicator in wholesale trade	17
Wykres 8.	Bariery działalności gospodarczej w handlu hurtowym	18
Chart 8.	Factors limiting business activity in wholesale trade	18
Wykres 9.	Wskaźnik ogólnego klimatu koniunktury w handlu detalicznym	20
Chart 9.	General business climate indicator in retail trade	20
Wykres 10.	Bariery działalności gospodarczej w handlu detalicznym	21
Chart 10.	Factors limiting business activity in retail trade	21
Wykres 11.	Wskaźnik ogólnego klimatu koniunktury w sekcji transport i gospodarka magazynowa	23
Chart 11.	General business climate indicator in transportation and storage section	23
Wykres 12.	Bariery działalności gospodarczej w sekcji transport i gospodarka magazynowa	24
Chart 12.	Factors limiting business activity in transportation and storage section	24
Wykres 13.	Wskaźnik ogólnego klimatu koniunktury w sekcji zakwaterowanie i gastronomia	26
Chart 13.	General business climate indicator in accommodation and food service activities section	26
Wykres 14.	Bariery działalności gospodarczej w sekcji zakwaterowanie i gastronomia	27
Chart 14.	Factors limiting business activity in accommodation and food service activities section	27
Wykres 15.	Wskaźnik ogólnego klimatu koniunktury w dziale zakwaterowanie	29
Chart 15.	General business climate indicator in accommodation division	29
Wykres 16.	Bariery działalności gospodarczej w dziale zakwaterowanie	30
Chart 16.	Factors limiting business activity in accommodation division	30
Wykres 17.	Wskaźnik ogólnego klimatu koniunktury w dziale gastronomia	32
Chart 17.	General business climate indicator in food service activities division	32

Wykres 18. Bariery działalności gospodarczej w dziale gastronomia	33
Chart 18. Factors limiting business activity in food service activities division	33
Wykres 19. Wskaźnik ogólnego klimatu koniunktury w sekcji informacja i komunikacja	35
Chart 19. General business climate indicator in information and communication section	35
Wykres 20. Bariery działalności gospodarczej w sekcji informacja i komunikacja	36
Chart 20. Factors limiting business activity in information and communication section...	36
Wykres 21. Wskaźnik ogólnego klimatu koniunktury w sekcji działalność finansowa i ubezpieczeniowa	38
Chart 21. General business climate indicator in financial and insurance activities section	38
Wykres 22. Bariery działalności gospodarczej w sekcji działalność finansowa i ubezpieczeniowa	39
Chart 22. Factors limiting business activity in financial and insurance activities section	39
Wykres 23. Stopień wykorzystania mocy produkcyjnych w przetwórstwie przemysłowym i budownictwie	41
Chart 23. Capacity utilization of the enterprise (in percentage) in manufacturing and construction	41
Wykres 24. Aktualne moce produkcyjne w przetwórstwie przemysłowym i budownictwie ..	41
Chart 24. Current production capacity in manufacturing and construction	41
Wykres 25. Ogólny wskaźnik syntetyczny koniunktury gospodarczej GUS dla Polski (SI) i jego dekompozycja	42
Chart 25. General synthetic indicator GUS (SI) and its decomposition	42
Wykres 26. Ogólny wskaźnik syntetyczny koniunktury gospodarczej GUS dla Polski (SI), wskaźnik odczuć ekonomicznych dla Unii Europejskiej (EU.ESI).....	42
Chart 26. General synthetic indicator GUS (SI), Economic sentiment indicator for European Union (EU.ESI).....	42

Spis tablic

List of tables

Tablica 1. Wskaźniki ogólnego klimatu koniunktury według rodzaju działalności (sekcje i działy PKD 2007)	6
Table 1. General business climate indicator by kinds of activity (NACE Rev. 2 sections and divisions)	9
Tablica 2. Liczba odpowiedzi na ankietę w podstawowych rodzajach działalności (sekcje i działy PKD 2007)	6
Table 2. Number of responses by basic kinds of activity (NACE Rev. 2 sections and divisions)	9
Tablica 3. Procent pozytywnych i negatywnych wskazań na wybrane pytania – przetwórstwo przemysłowe	13
Table 3. Percentage of positive and negative answers to selected questions – manufacturing	13

Tablica 4.	Procent pozytywnych i negatywnych wskazań na wybrane pytania – budownictwo	16
Table 4.	Percentage of positive and negative answers to selected questions – construction	16
Tablica 5.	Procent pozytywnych i negatywnych wskazań na wybrane pytania – handel hurtowy	19
Table 5.	Percentage of positive and negative answers to selected questions – wholesale trade	19
Tablica 6.	Procent pozytywnych i negatywnych wskazań na wybrane pytania – handel detaliczny	22
Table 6.	Percentage of positive and negative answers to selected questions – retail trade	22
Tablica 7.	Procent pozytywnych i negatywnych wskazań na wybrane pytania – transport i gospodarka magazynowa	25
Table 7.	Percentage of positive and negative answers to selected questions – transportation and storage	25
Tablica 8.	Procent pozytywnych i negatywnych wskazań na wybrane pytania – zakwaterowanie i gastronomia	28
Table 8.	Percentage of positive and negative answers to selected questions – accommodation and food service activities	28
Tablica 9.	Procent pozytywnych i negatywnych wskazań na wybrane pytania – zakwaterowanie	31
Table 9.	Percentage of positive and negative answers to selected questions – accommodation	31
Tablica 10.	Procent pozytywnych i negatywnych wskazań na wybrane pytania – gastronomia	34
Table 10.	Percentage of positive and negative answers to selected questions – food service activities	34
Tablica 11.	Procent pozytywnych i negatywnych wskazań na wybrane pytania – informacja i komunikacja	37
Table 11.	Percentage of positive and negative answers to selected questions – information and communication	37
Tablica 12.	Procent pozytywnych i negatywnych wskazań na wybrane pytania – działalność finansowa i ubezpieczeniowa	40
Table 12.	Percentage of positive and negative answers to selected questions – financial and insurance activities	40
Tablica 13.	Ogólny wskaźnik syntetyczny koniunktury gospodarczej GUS dla Polski (SI) i jego składowe	43
Table 13.	General synthetic indicator GUS (SI) and its components	43