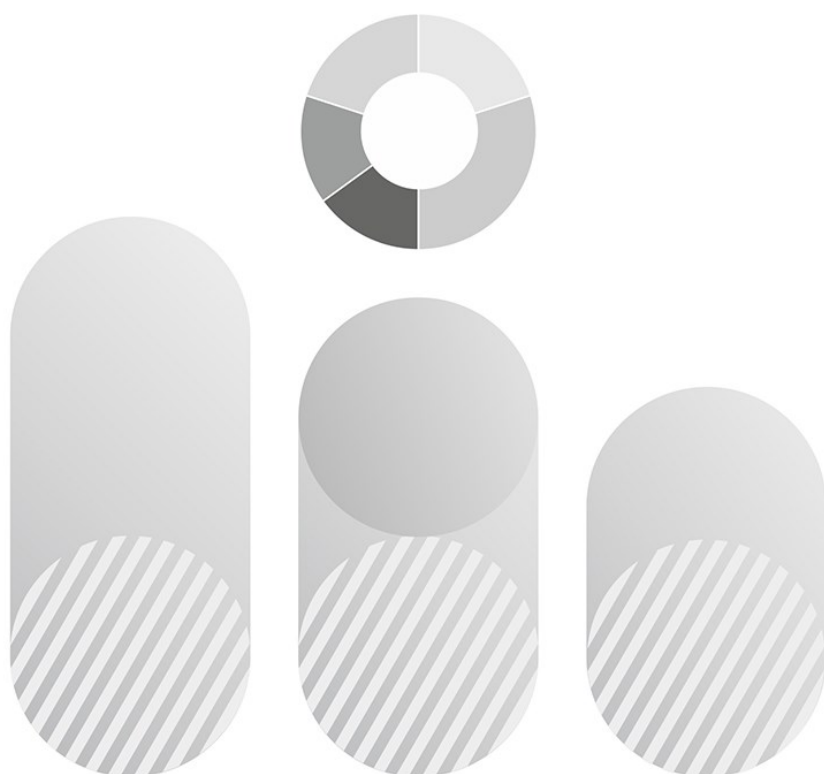




Koniunktura w przemyśle, budownictwie, handlu i usługach 2000–2018 (marzec 2018)

Warszawa Warszawa 2018

Business tendency in industry, construction, trade and services
2000–2018 (March 2018)



Koniunktura w przemyśle, budownictwie, handlu i usługach 2000–2018 (marzec 2018)

Business tendency in industry, construction, trade and services
2000–2018 (March 2018)

Główny Urząd Statystyczny Statistics Poland

Warszawa Warsaw 2018

Opracowanie merytoryczne

Content-related works

Główny Urząd Statystyczny, Departament Przedsiębiorstw
Statistics Poland, Enterprises Department

Zespół autorski

Editorial team

Hubert Stefaniak, Olga Gaca, Magdalena Święcka, Łukasz Gontarz

Kierujący

Supervisor

Katarzyna Walkowska

Publikacja dostępna na stronie

Publications available on website

www.stat.gov.pl

Przy publikowaniu danych GUS prosimy o podanie źródła.

When publishing Statistics Poland data – please indicate the source.

Spis treści

Contents

Spis wykresów	6
<i>List of graphs</i>	6
Spis map	8
<i>List of maps</i>	8
Objaśnienia znaków umownych. Ważniejsze skróty	9
<i>Symbols. Main abbreviations</i>	9
Synteza	10
<i>Executive summary</i>	10
1. Przetwórstwo przemysłowe	12
<i>1. Manufacturing</i>	12
2. Budownictwo	17
<i>2. Construction</i>	17
3. Handel hurtowy	19
<i>3. Wholesale trade</i>	19
4. Handel detaliczny	20
<i>4. Retail trade</i>	20
5. Usługi	23
<i>5. Services</i>	23
5.1 Transport i gospodarka magazynowa	23
<i>5.1 Transporting and storage</i>	23
5.2 Zakwaterowanie i gastronomia	24
<i>5.2 Accommodation and food service activities</i>	24
5.3 Informacja i komunikacja	25
<i>5.3 Information and communication</i>	25
5.4 Działalność finansowa i ubezpieczeniowa	26
<i>5.4 Financial and insurance activities</i>	26
5.5 Wybrane wskaźniki	27
<i>5.5 Selected indicators</i>	27
6. Bariery działalności gospodarczej	29
<i>6. Factors limiting business activity</i>	29
6.1 Budownictwo	29
<i>6.1 Construction</i>	29
6.2 Handel hurtowy	29
<i>6.2 Wholesale trade</i>	29
6.3 Handel detaliczny	29
<i>6.3 Retail trade</i>	29

Spis treści (dok.)

Contents (cont.)

6.4 Transport i gospodarka magazynowa	30
6.4 <i>Transporting and storage</i>	30
6.5 Zakwaterowanie i gastronomia	30
6.5 <i>Accommodation and food service activities</i>	30
6.6 Informacja i komunikacja	30
6.6 <i>Information and communication</i>	30
6.7 Działalność finansowa i ubezpieczeniowa	30
6.7 <i>Financial and insurance activities</i>	30
7. Inwestycje w przetwórstwie przemysłowym i budownictwie	38
7. <i>Investment in manufacturing and construction</i>	38
8. Wskaźnik ogólnego klimatu koniunktury według województw (według siedziby przedsiębiorstwa)	39
8. <i>General business climate indicator by voivodship (according to headquarters of the enterprise)</i>	39
Uwagi metodyczne	42
<i>Methodological notes</i>	44

Spis wykresów

List of graphs

Wykres 1. Wskaźnik ogólnego klimatu koniunktury według rodzajów działalności	11
<i>Graph 1. General business climate indicator by kind of activity</i>	<i>11</i>
Wykres 2. Wskaźnik ogólnego klimatu koniunktury w sekcji przetwórstwo przemysłowe – ogółem	12
<i>Graph 2. General business climate indicator in section manufacturing – total</i>	<i>12</i>
Wykres 3. Wskaźnik ogólnego klimatu koniunktury w sekcji przetwórstwo przemysłowe według klas wielkości	12
<i>Graph 3. General business climate indicator in section manufacturing by size class</i>	<i>12</i>
Wykres 4. Wskaźnik ogólnego klimatu koniunktury w sekcji przetwórstwo przemysłowe według wybranych działów PKD.....	13
<i>Graph 4. General business climate indicator in section manufacturing by selected NACE Rev.2 division</i>	<i>13</i>
Wykres 5. Sytuacja przedsiębiorstw z sekcji przetwórstwo przemysłowe według klas wielkości – wybrane wskaźniki	16
<i>Graph 5. Situation of the manufacturing enterprises by size class – selected indicators</i>	<i>16</i>
Wykres 6. Wskaźnik ogólnego klimatu koniunktury w sekcji budownictwo – ogółem	17
<i>Graph 6. General business climate indicator in section construction – total</i>	<i>17</i>
Wykres 7. Wskaźnik ogólnego klimatu koniunktury w sekcji budownictwo według klas wielkości	17
<i>Graph 7. General business climate indicator in section construction by size class</i>	<i>17</i>
Wykres 8. Sytuacja przedsiębiorstw z sekcji budownictwo według klas wielkości – wybrane wskaźniki	18
<i>Graph 8. Situation of the construction enterprises by size class – selected indicators</i>	<i>18</i>
Wykres 9. Wskaźnik ogólnego klimatu koniunktury w handlu hurtowym – ogółem	19
<i>Graph 9. General business climate indicator in wholesale trade – total</i>	<i>19</i>
Wykres 10. Sytuacja przedsiębiorstw w handlu hurtowym – wybrane wskaźniki	19
<i>Graph 10. Situation of the wholesale trade enterprises – selected indicators</i>	<i>19</i>
Wykres 11. Wskaźnik ogólnego klimatu koniunktury w handlu detalicznym – ogółem	20
<i>Graph 11. General business climate indicator in retail trade – total</i>	<i>20</i>
Wykres 12. Wskaźnik ogólnego klimatu koniunktury w handlu detalicznym według klas wielkości	20
<i>Graph 12. General business climate indicator in retail trade by size class</i>	<i>20</i>
Wykres 13. Wskaźnik ogólnego klimatu koniunktury w handlu detalicznym według wybranych branż	21
<i>Graph 13. General business climate indicator in retail trade by selected branch</i>	<i>21</i>
Wykres 14. Sytuacja przedsiębiorstw w handlu detalicznym według klas wielkości – wybrane wskaźniki	21
<i>Graph 14. Situation of the retail trade enterprises by size class – selected indicators</i>	<i>21</i>
Wykres 15. Wskaźnik ogólnego klimatu koniunktury w sekcji transport i gospodarka magazynowa	23
<i>Graph 15. General business climate indicator in section transporting and storage</i>	<i>23</i>
Wykres 16. Wskaźnik ogólnego klimatu koniunktury w sekcji transport i gospodarka magazynowa według klas wielkości.....	23
<i>Graph 16. General business climate indicator in section transporting and storage by size class</i>	<i>23</i>
Wykres 17. Wskaźnik ogólnego klimatu koniunktury w sekcji zakwaterowanie i gastronomia	24
<i>Graph 17. General business climate indicator in section accommodation and food service activities</i>	<i>24</i>
Wykres 18. Wskaźnik ogólnego klimatu koniunktury w sekcji zakwaterowanie i gastronomia według klas wielkości	24
<i>Graph 18. General business climate indicator in section accommodation and food service activities by size class</i>	<i>24</i>

Spis wykresów (dok.)

List of graphs (cont.)

Wykres 19. Wskaźnik ogólnego klimatu koniunktury w sekcji informacja i komunikacja	25
<i>Graph 19. General business climate indicator in section information and communication</i>	<i>25</i>
Wykres 20. Wskaźnik ogólnego klimatu koniunktury w sekcji informacja i komunikacja według klas wielkości	25
<i>Graph 20. General business climate indicator in section information and communication by size class</i>	<i>25</i>
Wykres 21. Wskaźnik ogólnego klimatu koniunktury w sekcji finanse i ubezpieczenia	26
<i>Graph 21. General business climate indicator in section financial and insurance activities</i>	<i>26</i>
Wykres 22. Wskaźnik ogólnego klimatu koniunktury w sekcji finanse i ubezpieczenia według klas wielkości	26
<i>Graph 22. General business climate indicator in section financial and insurance activities by size class</i>	<i>26</i>
Wykres 23. Sytuacja przedsiębiorstw usługowych – wybrane wskaźniki	27
<i>Graph 23. Situation of the service enterprises – selected indicators</i>	<i>27</i>
Wykres 24. Bariery działalności gospodarczej w sekcji budownictwo	31
<i>Graph 24. Factors limiting business activity in section construction</i>	<i>31</i>
Wykres 25. Bariery działalności gospodarczej w handlu hurtowym	32
<i>Graph 25. Factors limiting business activity in wholesale trade</i>	<i>32</i>
Wykres 26. Bariery działalności gospodarczej w handlu detalicznym	33
<i>Graph 26. Factors limiting business activity in retail trade</i>	<i>33</i>
Wykres 27. Bariery działalności gospodarczej w sekcji transport i gospodarka magazynowa	34
<i>Graph 27. Factors limiting business activity in section transporting and storage</i>	<i>34</i>
Wykres 28. Bariery działalności gospodarczej w sekcji zakwaterowanie i gastronomia	35
<i>Graph 28. Factors limiting business activity in section accommodation and food service activities</i>	<i>35</i>
Wykres 29. Bariery działalności gospodarczej w sekcji informacja i komunikacja	36
<i>Graph 29. Factors limiting business activity in section information and communication</i>	<i>36</i>
Wykres 30. Bariery działalności gospodarczej w sekcji finanse i ubezpieczenia	37
<i>Graph 30. Factors limiting business activity in section financial and insurance activities</i>	<i>37</i>
Wykres 31. Przedsiębiorstwa deklarujące ponoszenie wydatków na inwestycje	38
<i>Graph 31. Enterprises declaring incurring investments</i>	<i>38</i>
Wykres 32. Źródła finansowania inwestycji	38
<i>Graph 32. Financial sources of investments</i>	<i>38</i>

Spis map

List of maps

Mapa 1. Przetwórstwo przemysłowe	39
<i>Map 1. Manufacturing</i>	<i>39</i>
Mapa 2. Budownictwo	39
<i>Map 2. Construction</i>	<i>39</i>
Mapa 3. Handel hurtowy.....	40
<i>Map 3. Wholesale trade</i>	<i>40</i>
Mapa 4. Handel detaliczny.....	40
<i>Map 4. Retail trade</i>	<i>40</i>
Mapa 5. Transport i gospodarka magazynowa.....	41
<i>Map 5. Transporting and storage</i>	<i>41</i>
Mapa 6. Zakwaterowanie i gastronomia.....	41
<i>Map 6. Accommodation and food service activities</i>	<i>41</i>
Mapa 7. Informacja i komunikacja.....	41
<i>Map 7. Information and communication</i>	<i>41</i>

Objaśnienia znaków umownych. Ważniejsze skróty

Symbols. Main abbreviations

Skrót <i>Abbreviation</i>	Pełna nazwa <i>Full name</i>
PKD	Polska Klasyfikacja Działalności <i>Polish Classification of Activity</i>
NACE	Statystyczna klasyfikacja działalności we Wspólnocie Europejskiej <i>Statistical classification of economic activities in the European Community</i>
Produkcja wyrobów z drewna, korka, słomy i wikliny <i>Manufacture of products of wood, cork, straw and wicker</i>	Produkcja wyrobów z drewna oraz korka, z wyłączeniem mebli; produkcja wyrobów ze słomy i materiałów używanych do wyplatania <i>Manufacture of wood and of products of wood and cork, except furniture; manufacture of articles of straw and plaiting materials</i>
Produkcja wyrobów farmaceutycznych <i>Manufacture of pharmaceutical products</i>	Produkcja podstawowych substancji farmaceutycznych oraz leków i pozostałych wyrobów farmaceutycznych <i>Manufacture of basic pharmaceutical products and pharmaceutical preparations</i>
Produkcja wyrobów z metali <i>Manufacture of metal products</i>	Produkcja metalowych wyrobów gotowych, z wyłączeniem maszyn i urządzeń <i>Manufacture of fabricated metal products, except machinery and equipment</i>
Produkcja maszyn i urządzeń <i>Manufacture of machinery and equipment n.e.c.</i>	Produkcja maszyn i urządzeń, gdzie indziej niesklasyfikowana <i>Manufacture of machinery and equipment n.e.c.</i>
Produkcja pojazdów samochodowych, przyczep i naczep <i>Manufacture of motor vehicles, trailers and semi-trailers</i>	Produkcja pojazdów samochodowych, przyczep i naczep, z wyłączeniem motocykli <i>Manufacture of motor vehicles, trailers and semi-trailers</i>
Handel; naprawa pojazdów samochodowych <i>Trade; repair of motor vehicles</i>	Handel hurtowy i detaliczny; naprawa pojazdów samochodowych, włączając motocykle <i>Wholesale and retail trade; repair of motor vehicles and motorcycles</i>
Zakwaterowanie i gastronomia <i>Accommodation and catering</i>	Działalność związana z zakwaterowaniem i usługami gastronomicznymi <i>Accommodation and food service activities</i>
Obsługa rynku nieruchomości <i>Real estate activities</i>	Działalność związana z obsługą rynku nieruchomości <i>Real estate activities</i>
Administrowanie i działalność wspierająca <i>Administrative and support service activities</i>	Działalność w zakresie usług administrowania i działalność wspierająca <i>Administrative and support service activities</i>

Symbol <i>Symbol</i>	Opis <i>Description</i>
Kropka (.)	oznacza zupełny brak informacji albo brak informacji wiarygodnych <i>data not available or not reliable</i>

Synteza

Executive summary

W marcu dyrektorzy przedsiębiorstw ze wszystkich badanych obszarów działalności zgłaszają korzystne oceny koniunktury.

Przedsiębiorcy z sekcji przetwórstwo przemysłowe i budownictwo oceniają koniunkturę pozytywnie, nieco lepiej niż w lutym i korzystniej niż w analogicznym miesiącu ostatnich dziewięciu lat.

Oceny koniunktury formułowane przez podmioty prowadzące działalność w zakresie handlu hurtowego i detalicznego są pozytywne, zbliżone do sygnalizowanych przed miesiącem i lepsze od opinii zgłaszanych w marcu 2017 r.

Podmioty należące do sekcji transport i gospodarka magazynowa, zakwaterowanie i gastronomia oraz informacja i komunikacja oceniają koniunkturę pozytywnie, podobnie jak w lutym i lepiej niż w marcu 2017.

Najbardziej optymistyczne oceny wśród badanych rodzajów działalności zgłaszają jednostki należące do sekcji finanse i ubezpieczenia, choć ich opinie są nieco gorsze od formułowanych przed miesiącem.

In March, directors of enterprises from all surveyed kinds of activity have reported favourable assessment of business tendency.

Entrepreneurs in manufacturing and construction sections have a positive opinion on the tendency, slightly better than in February and more advantageous than in March of the last nine years.

Situation assessments formulated by entities engaged in wholesale and retail trade are optimistic, similar to those indicated last month and better than in March 2017.

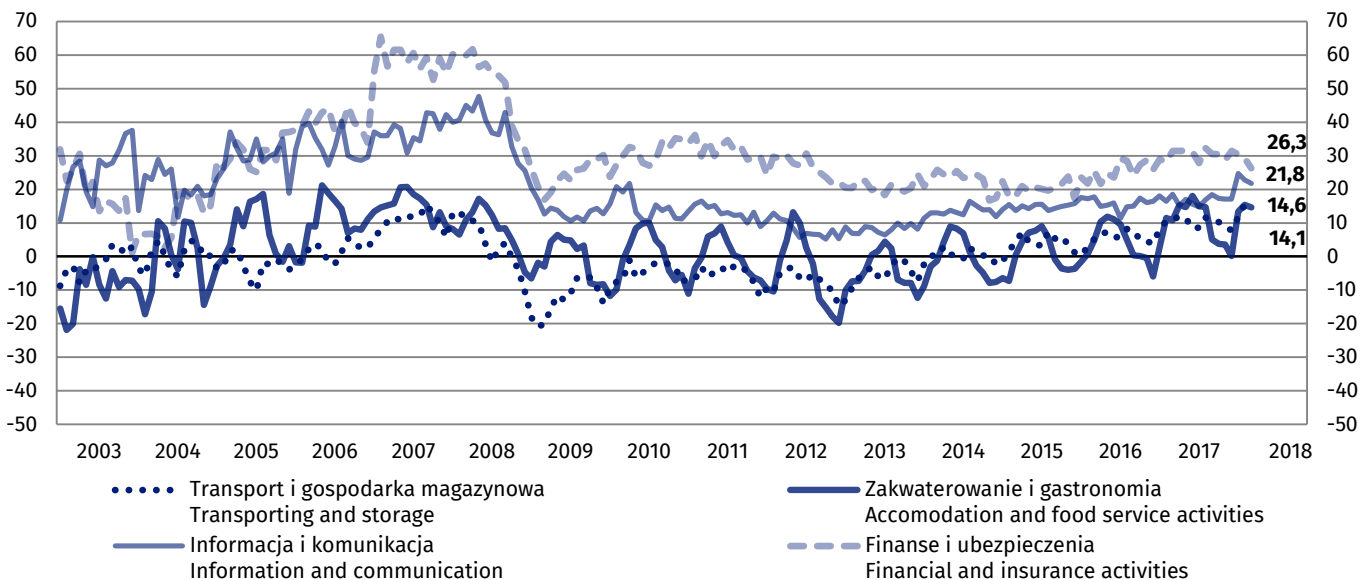
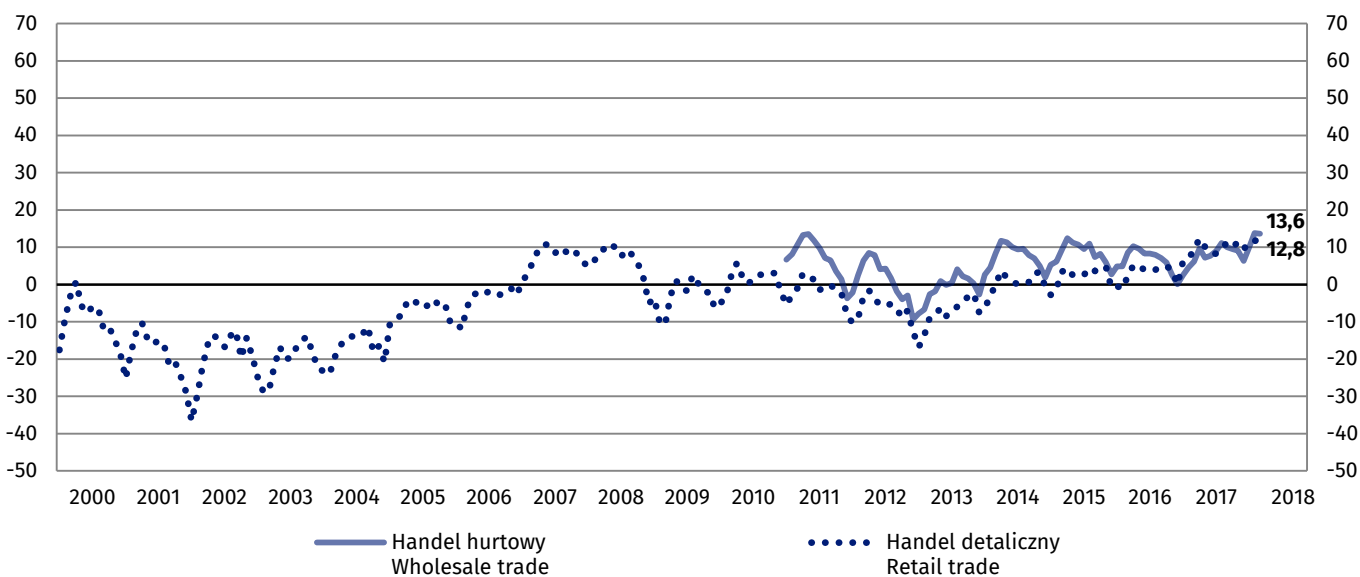
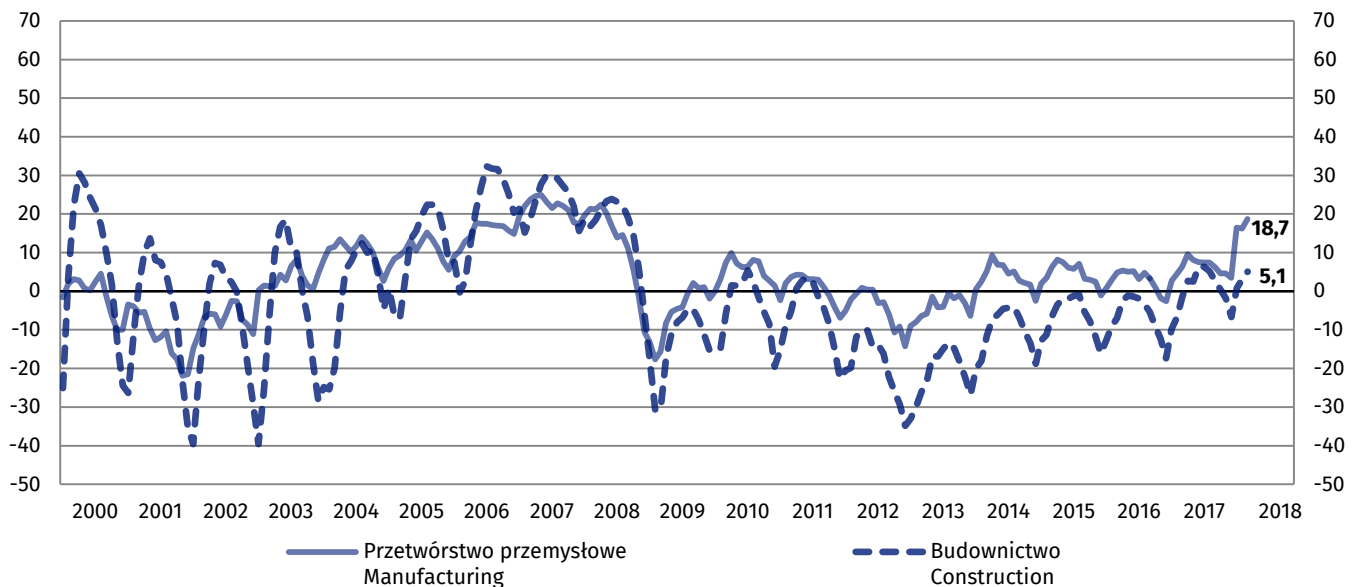
Entities from sections transporting and storage, accommodation and food service activities as well as information and communication assess their situation positively, similar to a month ago and better than in March 2017.

The most optimistic assessments among the surveyed businesses are reported by enterprises from financial and insurance activities section, although their opinions are vaguely worse than the ones formulated a month ago.

Synteza (dok.) Executive summary (cont.)

Wykres 1. Wskaźnik ogólnego klimatu koniunktury według rodzajów działalności

Graph 1. General business climate indicator by kind of activity

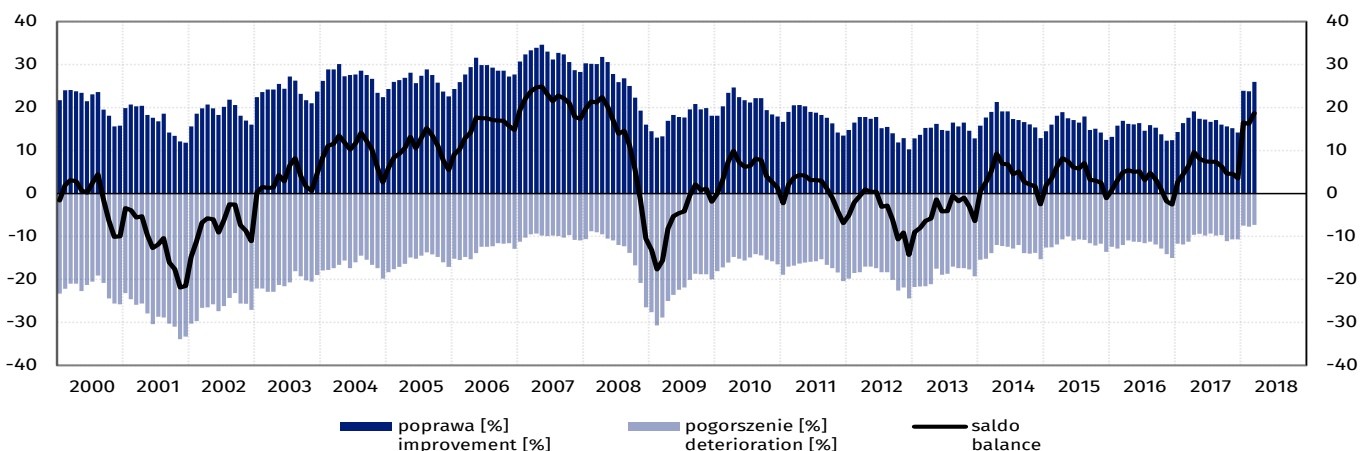


1. Przetwórstwo przemysłowe¹

1. Manufacturing

Wykres 2. Wskaźnik ogólnego klimatu koniunktury w sekcji przetwórstwo przemysłowe – ogółem

Graph 2. General business climate indicator in section manufacturing – total



Wskaźnik ogólnego klimatu koniunktury kształtuje się na poziomie plus 18,7 (przed miesiącem plus 16,2). Poprawę koniunktury sygnalizuje 26,0% przedsiębiorstw, a jej pogorszenie – 7,3% (przed miesiącem odpowiednio 23,8% i 7,7%). Pozostałe przedsiębiorstwa uznają, że ich sytuacja nie ulega zmianie.

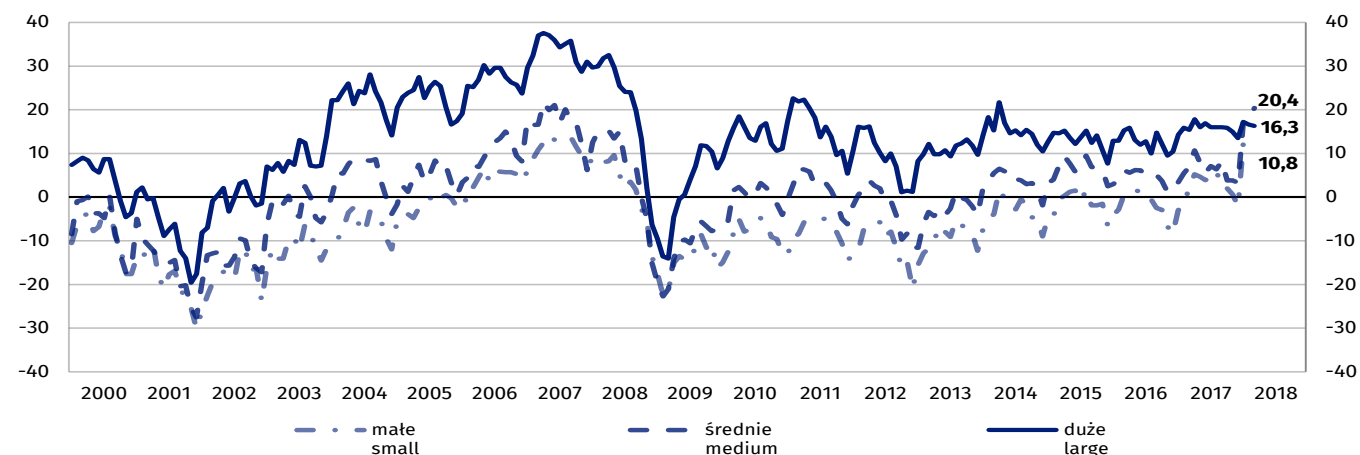
Oceny bieżącego portfela zamówień i produkcji są w marcu korzystne, produkcji – lepsze niż przed miesiącem, portfela zamówień – nieco ostrożniejsze niż lutym. Odpowiednie przewidywania są bardziej optymistyczne od formułowanych w ubiegłym miesiącu. Opinie dotyczące sytuacji finansowej są pozytywne, podobnie jak przed miesiącem, przewidywania w tym zakresie są bardziej korzystne od formułowanych w lutym. Opóźnienia płatności za sprzedane produkty rosną w skali zbliżonej do zgłaszanej miesiąc wcześniej. Stan zapasów wyrobów gotowych jest uznawany przez przedsiębiorców za nieznacznie przekraczający poziom uznawany za odpowiedni w stosunku do zapotrzebowania. Planowany jest wzrost zatrudnienia. Dyrektorzy przedsiębiorstw zapowiadają, że ceny wyrobów przemysłowych mogą rosnąć.

W marcu jednostki wszystkich klas wielkości oceniają koniunkturę gospodarczą optymistycznie; jednostki średnie (o liczbie pracujących od 50 do 249 osób) lepiej niż w lutym, a podmioty małe (o liczbie pracujących od 10 do 49 osób) i duże (o liczbie pracujących 250 i więcej osób) podobnie jak przed miesiącem.

We wszystkich działach przetwórstwa przemysłowego oceny ogólnego klimatu koniunktury są korzystne. Najbardziej optymistyczne opinie dotyczące koniunktury formułują producenci wyrobów z gumy i tworzyw sztucznych (plus 27,4 w marcu, plus 23,4 przed miesiącem), wyrobów farmaceutycznych (plus 22,4 w marcu, plus 25,1 w lutym), wyrobów z pozostałych mineralnych surowców niemetalicznych (plus 22,2 w marcu, plus 19,4 przed miesiącem), chemikaliów i wyrobów chemicznych (plus 20,3 w marcu, plus 21,5 w lutym) oraz prowadzący działalność w zakresie poligrafii i reprodukcji zapisanych nośników informacji (plus 21,9 w marcu, plus 23,8 w lutym).

Wykres 3. Wskaźnik ogólnego klimatu koniunktury w sekcji przetwórstwo przemysłowe według klas wielkości

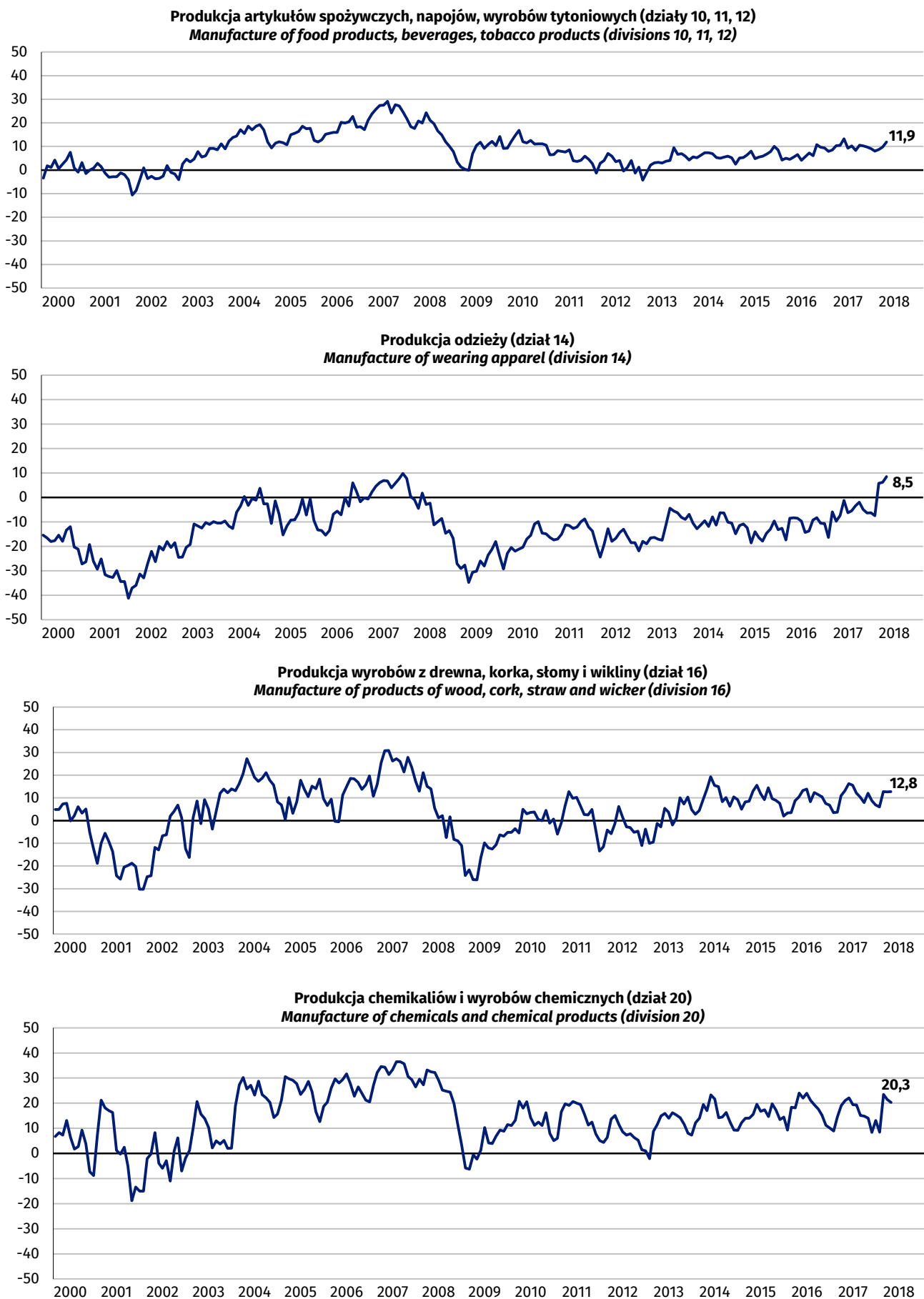
Graph 3. General business climate indicator in section manufacturing by size class



¹ Wyniki opracowano na podstawie danych uzyskanych od 3162 z ok. 3500 podmiotów objętych badaniem.

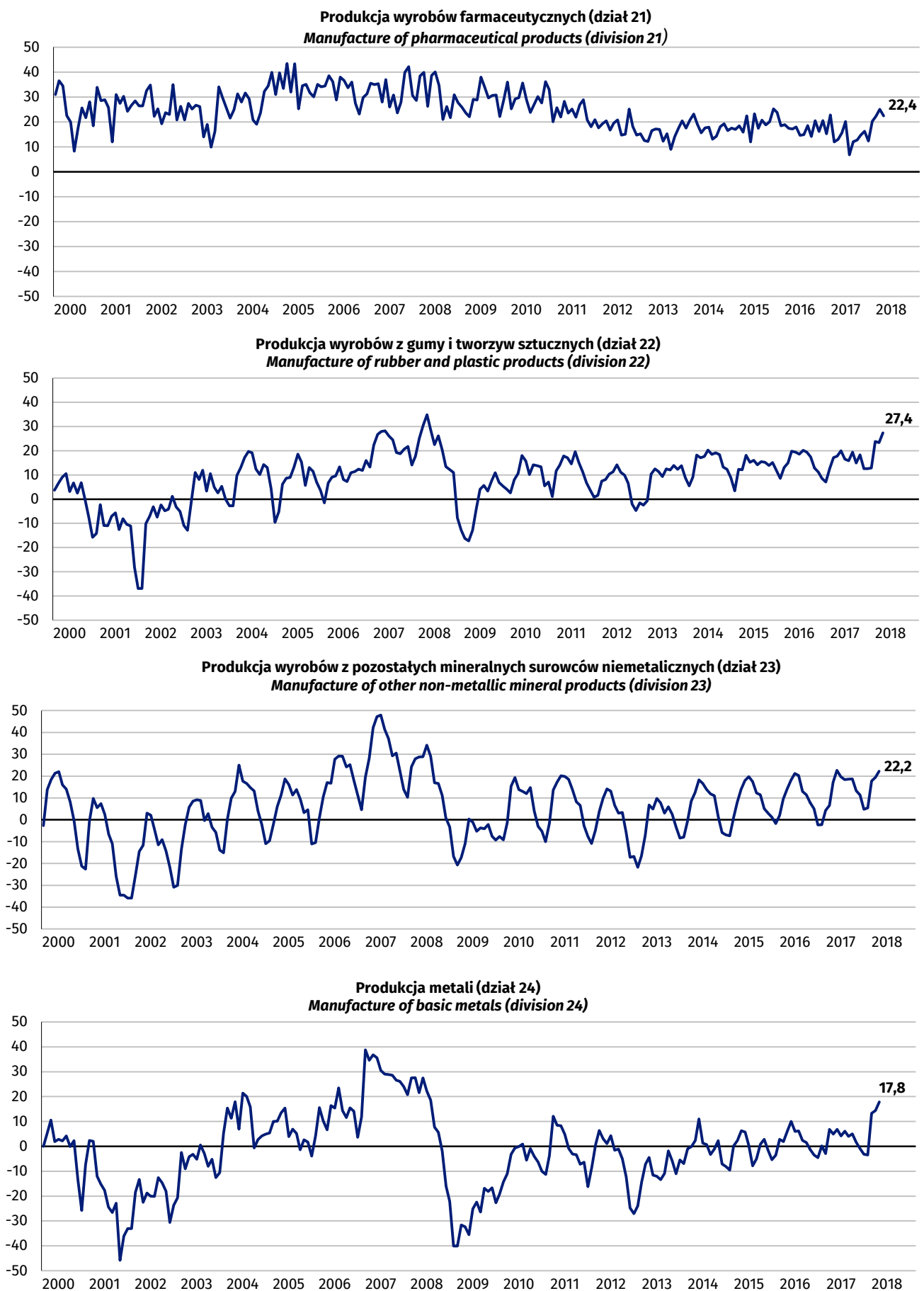
Wykres 4. Wskaźnik ogólnego klimatu koniunktury w sekcji przetwórstwo przemysłowe według wybranych działów PKD

Graph 4. General business climate indicator in section manufacturing by selected NACE Rev.2 division



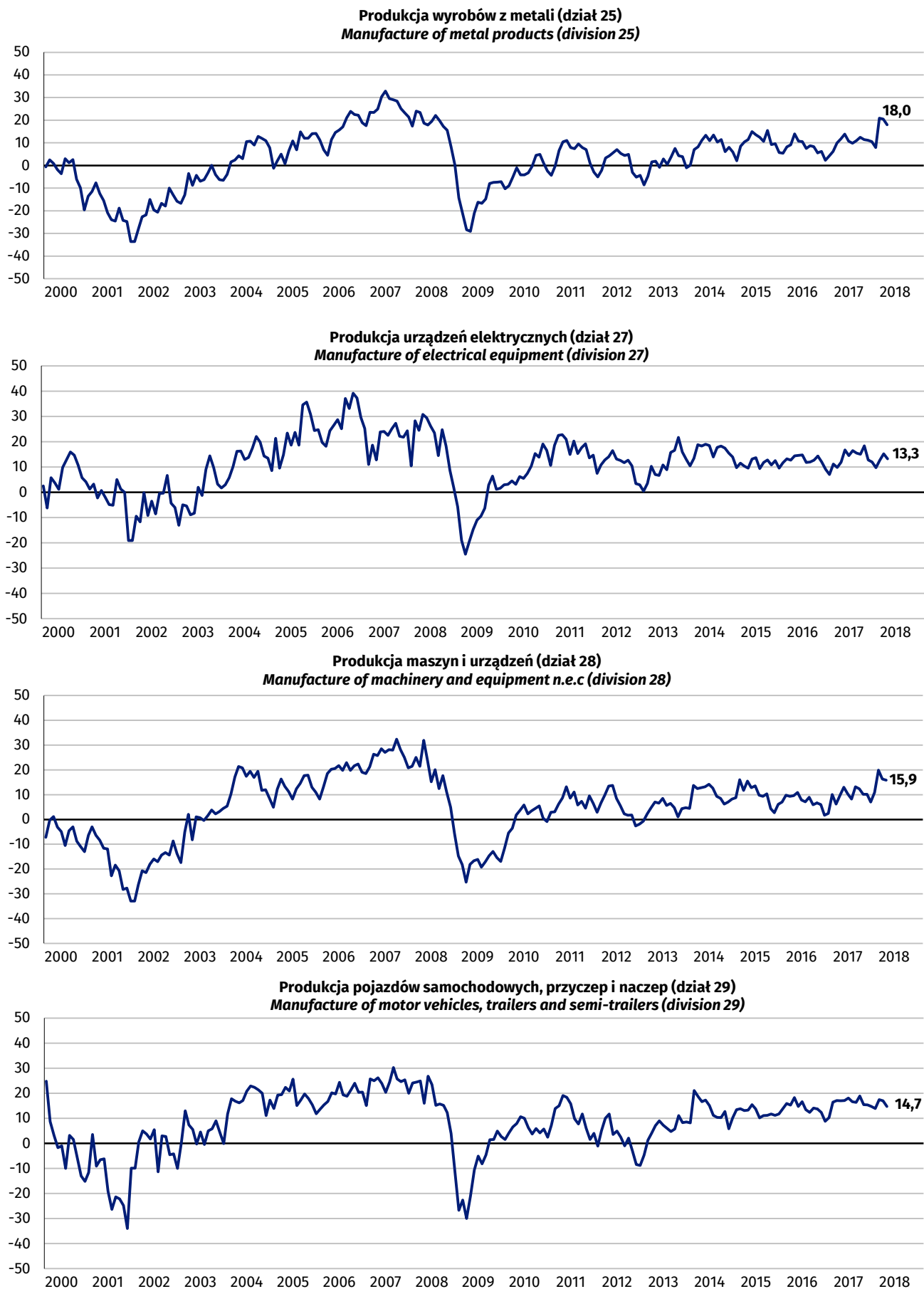
Wykres 4. Wskaźnik ogólnego klimatu koniunktury w sekcji przetwórstwo przemysłowe według wybranych działań PKD (cd.)

Graph 4. General business climate indicator in section manufacturing by selected NACE Rev.2 division (cont.)



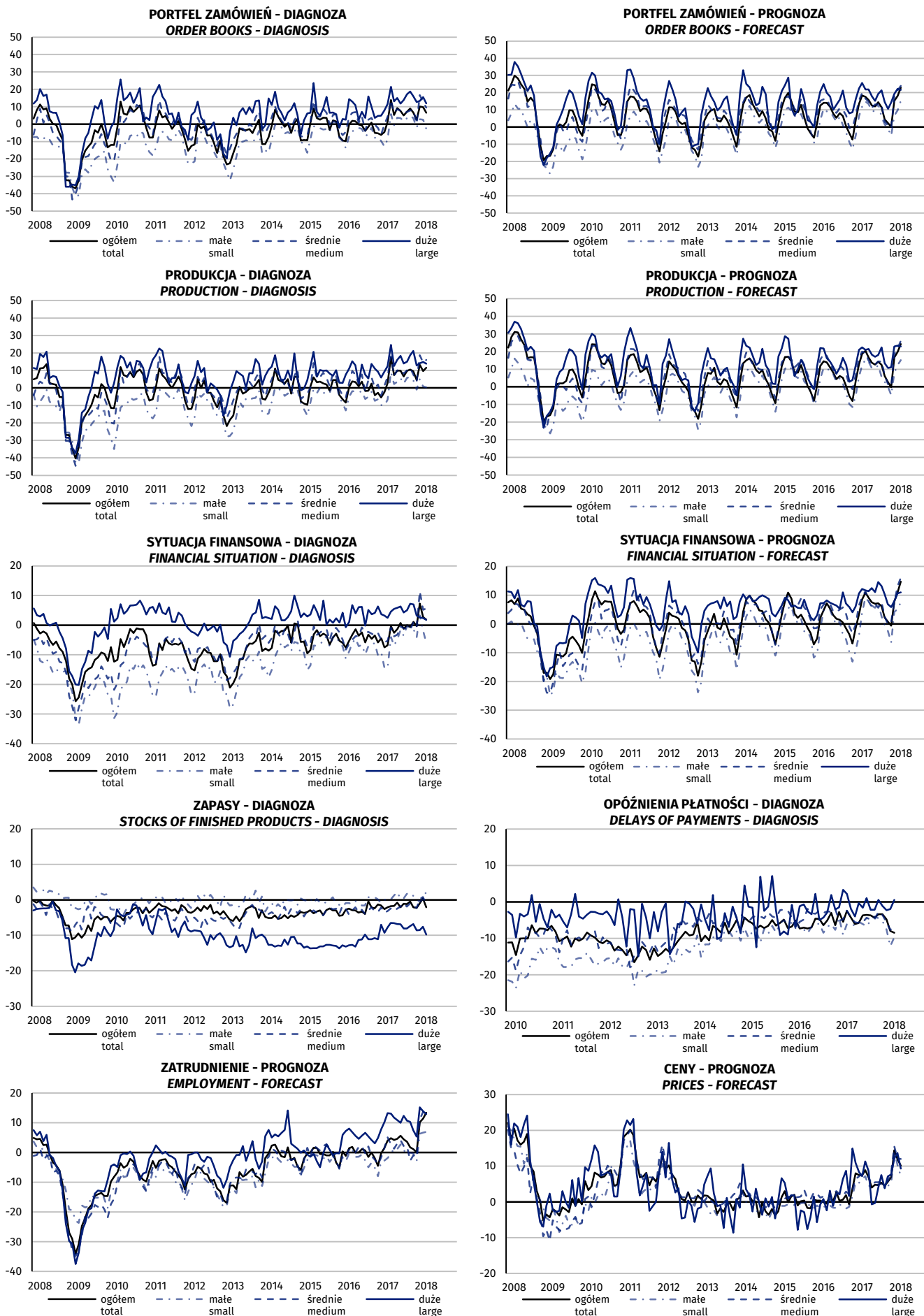
Wykres 4. Wskaźnik ogólnego klimatu koniunktury w sekcji przetwórstwo przemysłowe według wybranych działów PKD (dok.)

Graph 4. General business climate indicator in section manufacturing by selected NACE Rev.2 division (cont.)



Wykres 5. Sytuacja przedsiębiorstw z sekcji przetwórstwo przemysłowe według klas wielkości – wybrane wskaźniki

Graph 5. Situation of the manufacturing enterprises by size class – selected indicators

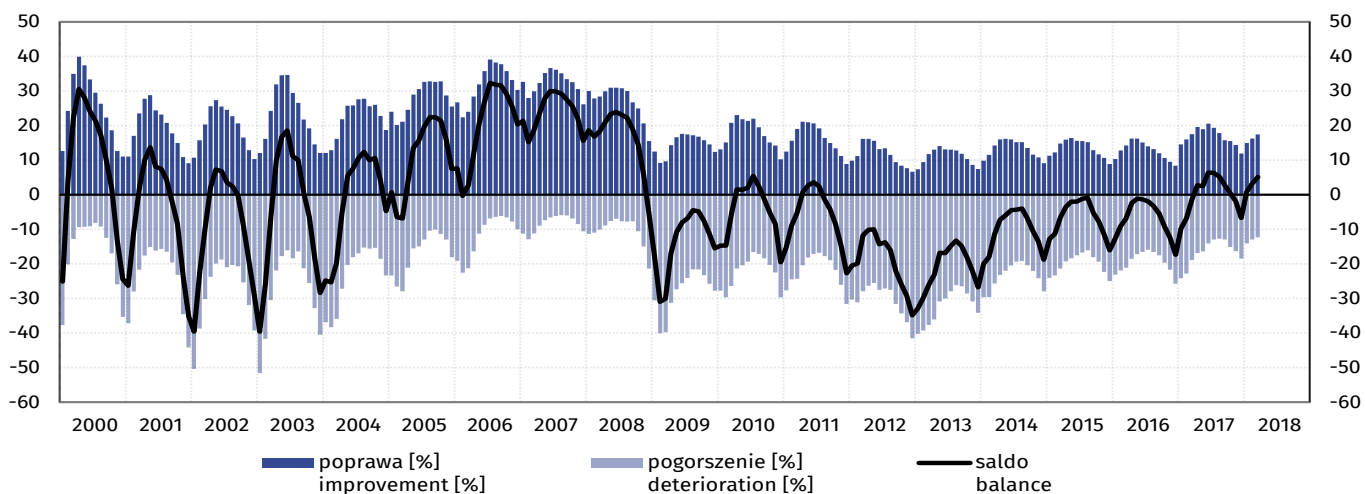


2. Budownictwo¹

2. Construction

Wykres 6. Wskaźnik ogólnego klimatu koniunktury w sekcji budownictwo – ogółem

Graph 6. General business climate indicator in section construction – total



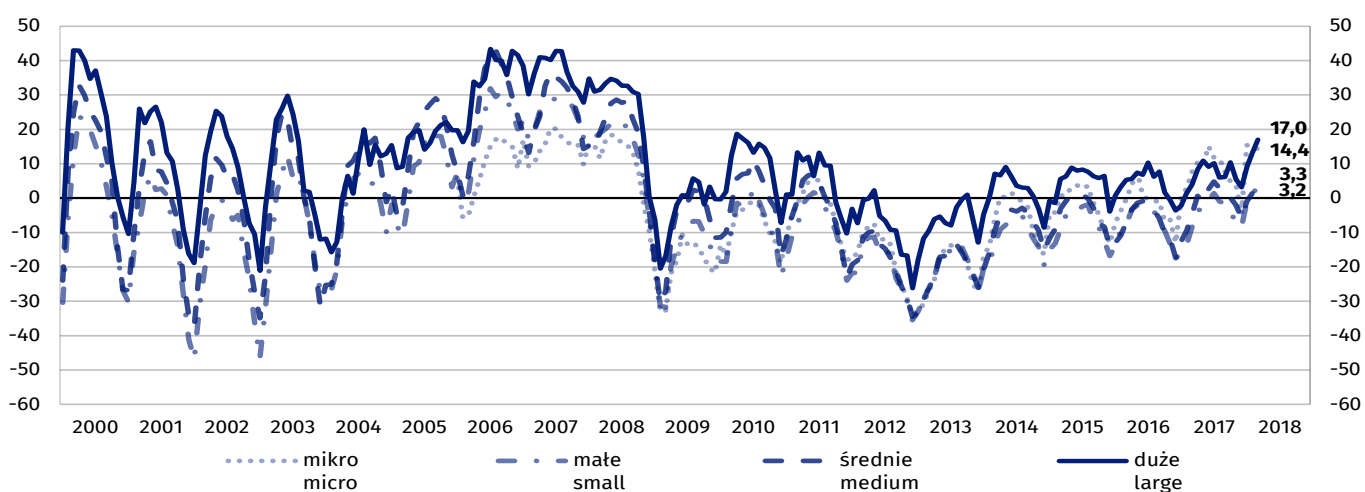
W bieżącym miesiącu wskaźnik ogólnego klimatu koniunktury kształtuje się na poziomie plus 5,1 (przed miesiącem plus 3,2). Poprawę koniunktury sygnalizuje 17,4% przedsiębiorstw, a jej pogorszenie – 12,3% (przed miesiącem odpowiednio 16,2% i 13,0%). Pozostałe przedsiębiorstwa uznają, że ich sytuacja nie ulega zmianie.

Bieżący portfel zamówień i produkcja budowlano-montażowa oceniane są mniej negatywnie niż w lutym. Oceny sytuacji finansowej są bardziej niekorzystne od zgłaszanych w ostatnich dziewięciu miesiącach. Odpowiednie przewidywania są pozytywne, lepsze od oczekiwań formułowanych w analogicznym miesiącu ostatnich kilku lat. Rosną opóźnienia płatności za wykonane roboty budowlano-montażowe. Przedsiębiorstwa budowlane planują zwiększenie zatrudnienia, nieco bardziej znaczące od zapowiadanego w lutym. Przewidywany jest wzrost cen robót budowlano-montażowych, zbliżony do zgłaszanego przed miesiącem.

Spośród badanych podmiotów 32,6% (przed rokiem 29,6%) planuje prowadzenie prac budowlano-montażowych za granicą. Dyrektorzy tych przedsiębiorstw formułują nieco bardziej korzystne niż w lutym prognozy dotyczące portfela zamówień na roboty budowlano-montażowe na rynkach zagranicznych.

Wykres 7. Wskaźnik ogólnego klimatu koniunktury w sekcji budownictwo według klas wielkości

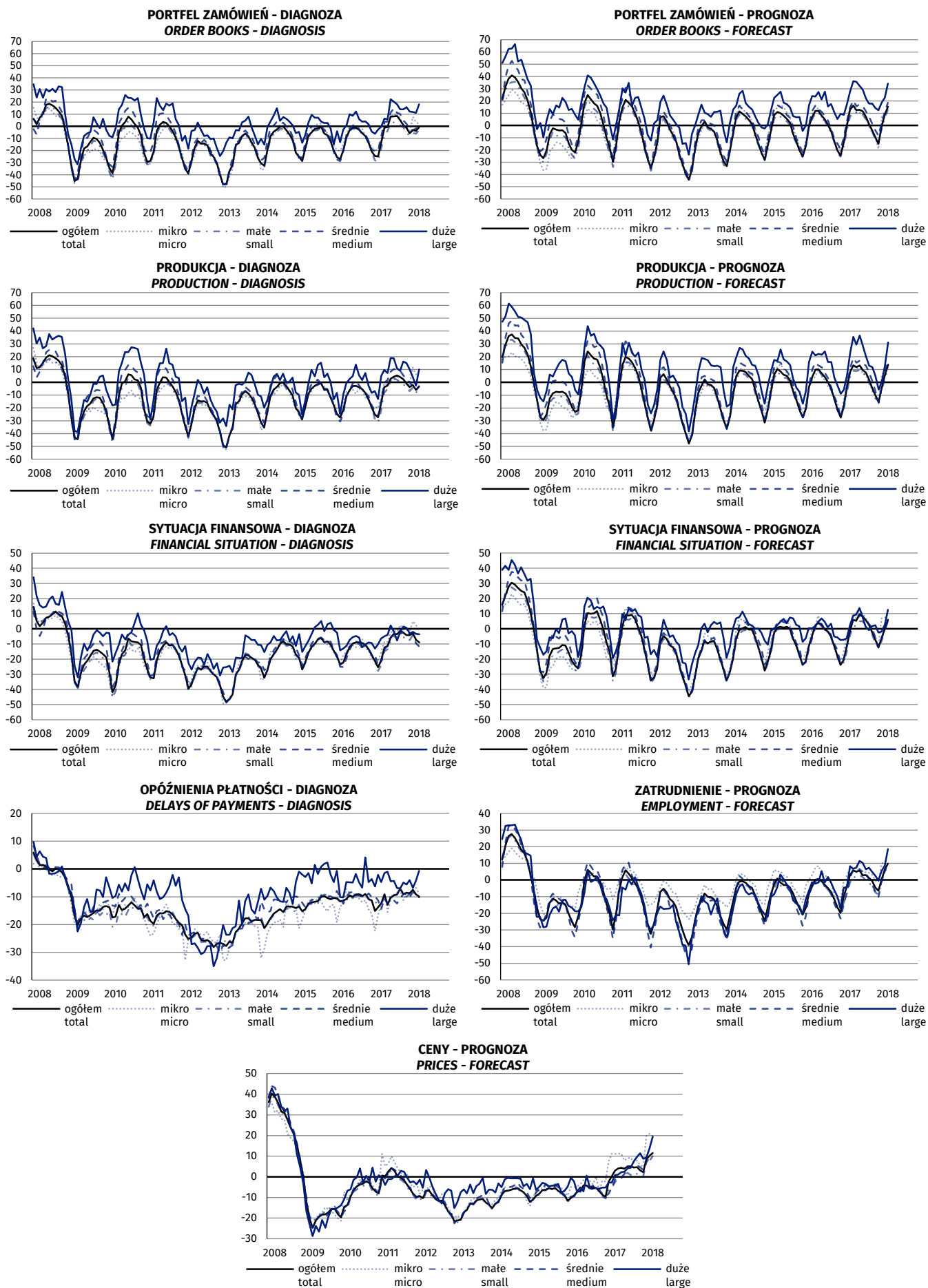
Graph 7. General business climate indicator in section construction by size class



¹ Wyniki opracowano na podstawie danych uzyskanych od 3920 z ok. 5000 podmiotów objętych badaniem.

Wykres 8. Sytuacja przedsiębiorstw z sekcji budownictwo według klas wielkości – wybrane wskaźniki

Graph 8. Situation of the construction enterprises by size class – selected indicators

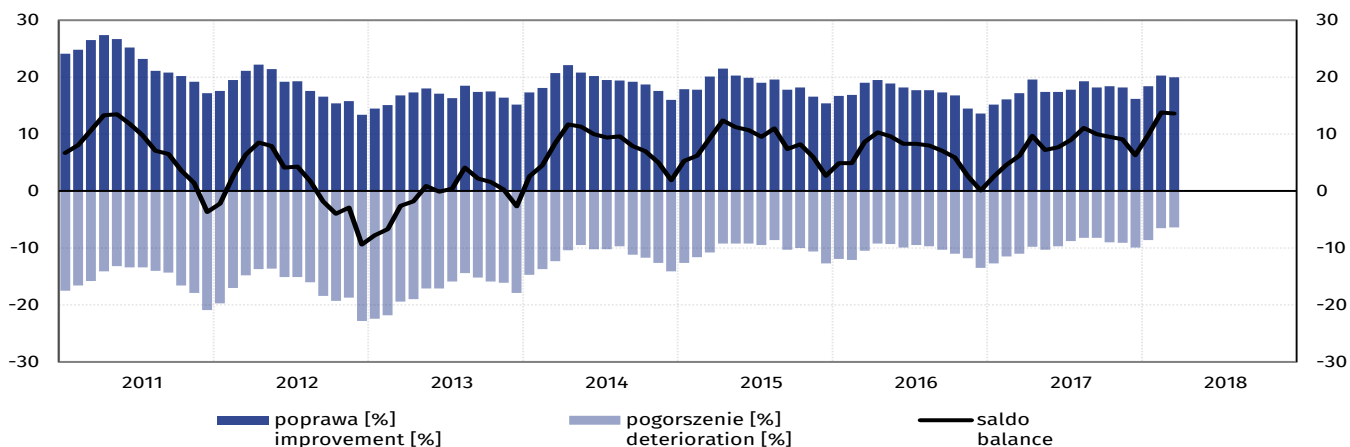


3. Handel hurtowy¹

3. Wholesale trade

Wykres 9. Wskaźnik ogólnego klimatu koniunktury w handlu hurtowym – ogółem

Graph 9. General business climate indicator in wholesale trade – total

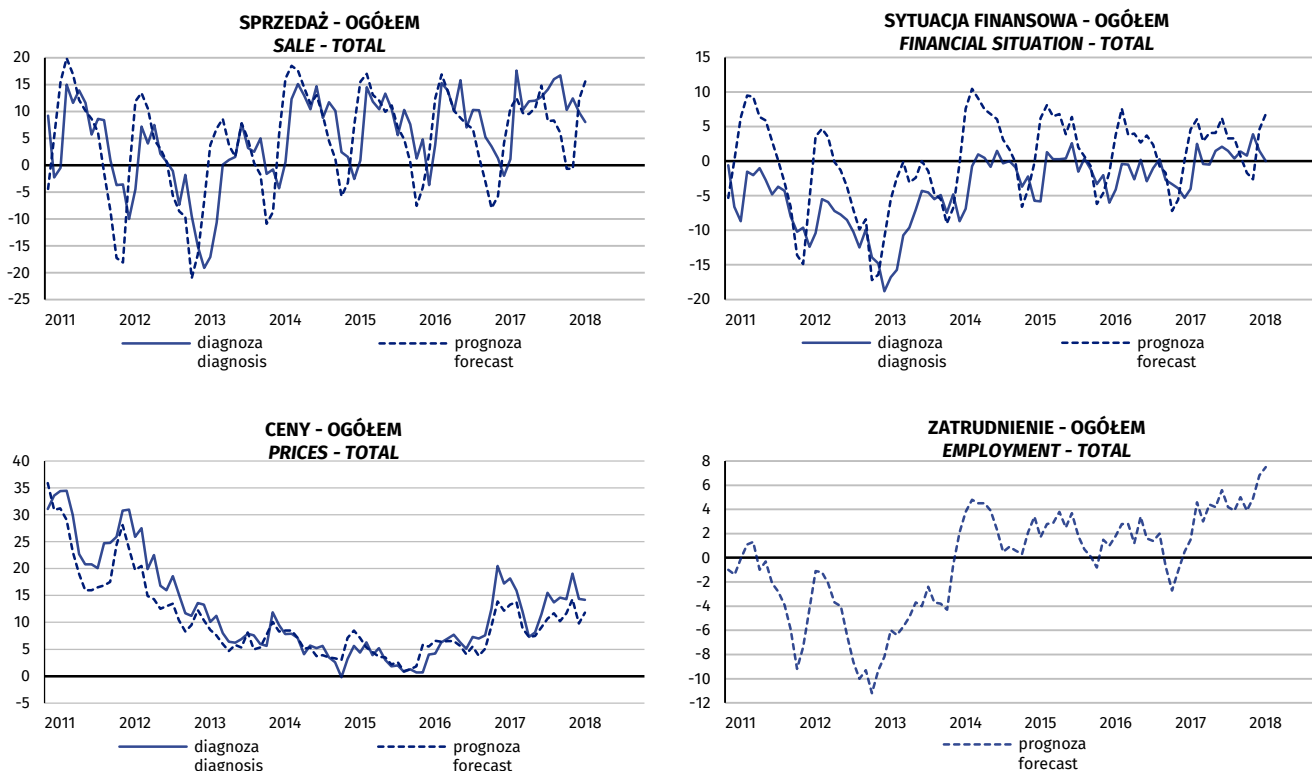


W bieżącym miesiącu wskaźnik ogólnego klimatu koniunktury kształtuje się na poziomie plus 13,6 (przed miesiącem plus 13,8). Poprawę koniunktury sygnalizuje 20,0% badanych przedsiębiorstw, pogorszenie – 6,4% (przed miesiącem odpowiednio 20,3% i 6,5%). Pozostałe podmioty uznają, że ich sytuacja nie ulega zmianie.

Oceny sprzedaży są najmniej korzystne od marca ub. r.; bieżąca sytuacja finansowa nie zmienia się. Odpowiednie prognozy są optymistyczne, najlepsze od kwietnia 2016 r. Stan zapasów towarów jest nadal uznawany przez przedsiębiorców za nadmierny. W związku z optymistycznymi prognozami sprzedaży, zapowiadany jest wzrost zamówień towarów u dostawców. Planowane jest zwiększenie zatrudnienia, zbliżone do przewidywanego w lutym. Przedsiębiorcy prognozują, że ceny towarów będą rosnąć nieco szybciej niż zapowiadano miesiąc wcześniej.

Wykres 10. Sytuacja przedsiębiorstw w handlu hurtowym – wybrane wskaźniki

Graph 10. Situation of the wholesale trade enterprises – selected indicators



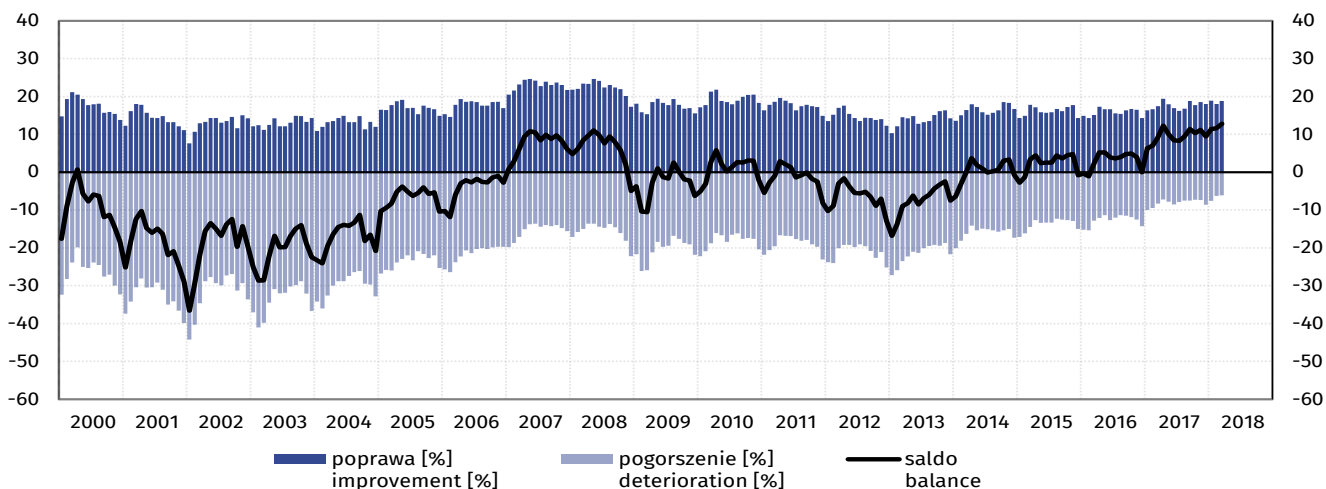
¹ Wyniki opracowano na podstawie danych uzyskanych od 3710 z ok. 4600 podmiotów objętych badaniem.

4. Handel detaliczny¹

4. Retail trade

Wykres 11. Wskaźnik ogólnego klimatu koniunktury w handlu detalicznym – ogółem

Graph 11. General business climate indicator in retail trade – total

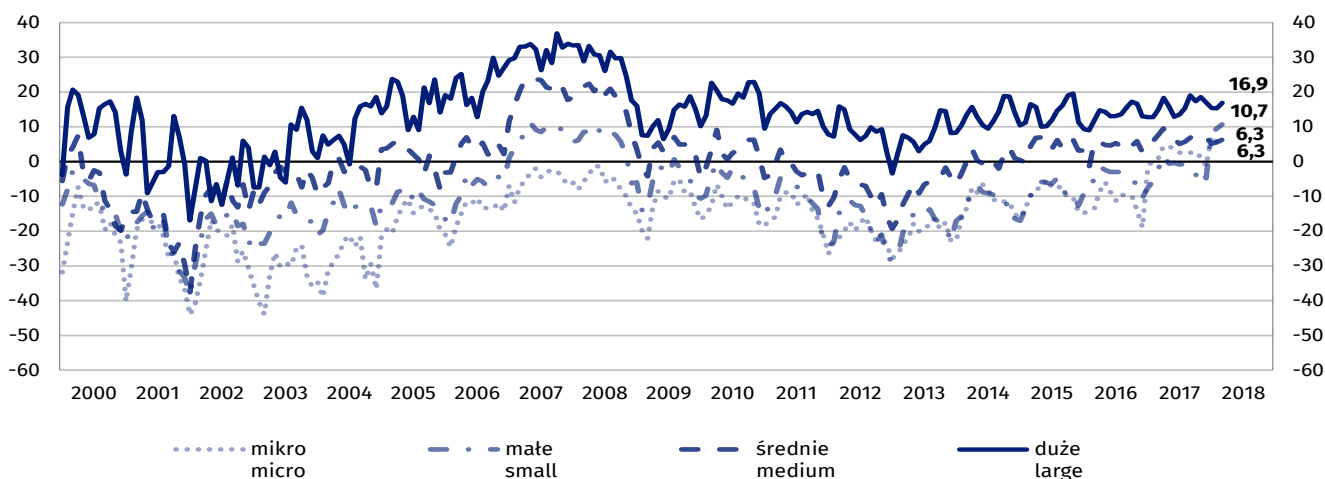


W bieżącym miesiącu wskaźnik ogólnego klimatu koniunktury kształtuje się na poziomie plus 12,8 (plus 11,6 w lutym). Poprawę koniunktury sygnalizuje 18,8% badanych przedsiębiorstw, pogorszenie – 6,1% (przed miesiącem odpowiednio 18,0% i 6,3%). Pozostałe podmioty uznają, że ich sytuacja nie ulega zmianie.

Diagnozy sprzedaży są najmniej pozytywne od września ub. r. Odpowiednie przewidywania są optymistyczne, lepsze od formułowanych w ostatnich trzech miesiącach. Od dwóch miesięcy sytuacja finansowa oceniana jest coraz mniej korzystnie. Prognozy w tym zakresie są optymistyczne, najlepsze od listopada 2017 r. Stan zapasów towarów jest nadal uznawany za nadmierny. W związku z korzystnymi przewidywaniami dotyczącymi sprzedaży, możliwy jest wzrost zamówień towarów u dostawców. Planowane jest nieznaczne zwiększenie zatrudnienia, podobne do zapowiadanego w lutym. Dyrektorzy przedsiębiorstw przewidują wzrost cen, zbliżony do oczekiwanego miesiąc wcześniej.

Wykres 12. Wskaźnik ogólnego klimatu koniunktury w handlu detalicznym według klas wielkości

Graph 12. General business climate indicator in retail trade by size class

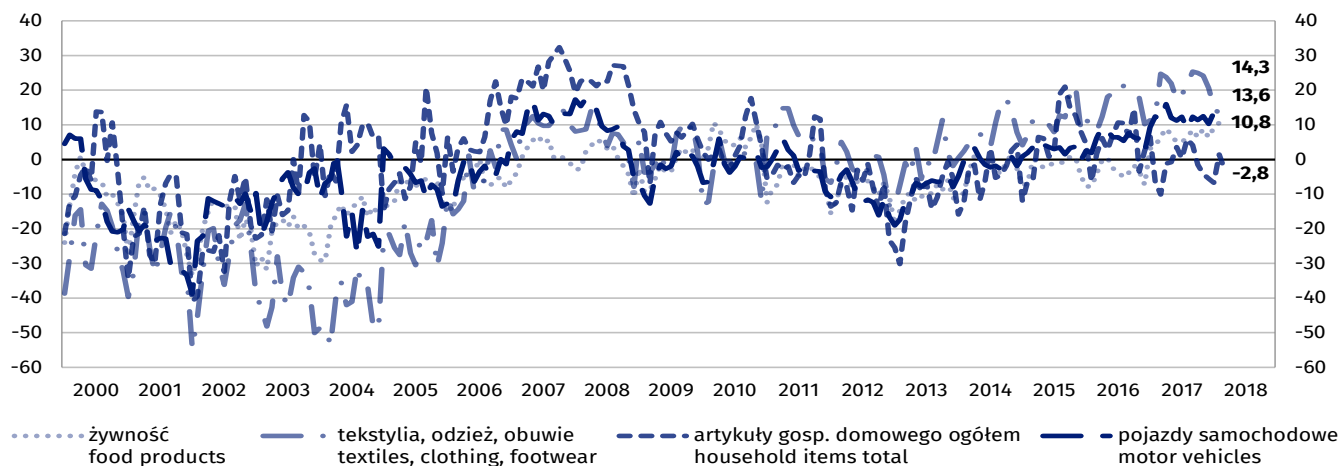


Ogólny klimat koniunktury w marcu oceniany jest optymistycznie przez przedstawicieli wszystkich prezentowanych klas wielkości. Oceny nieco lepsze niż przed miesiącem zgłaszają jednostki duże (o liczbie pracujących 250 i więcej osób). Pozostałe przedsiębiorstwa (o liczbie pracujących do 249 osób) formułują opinie zbliżone do przekazanych w lutym.

¹ Wyniki opracowano na podstawie danych uzyskanych od 3832 z ok. 4900 podmiotów objętych badaniem.

Wykres 13. Wskaźnik ogólnego klimatu koniunktury w handlu detalicznym według wybranych branż

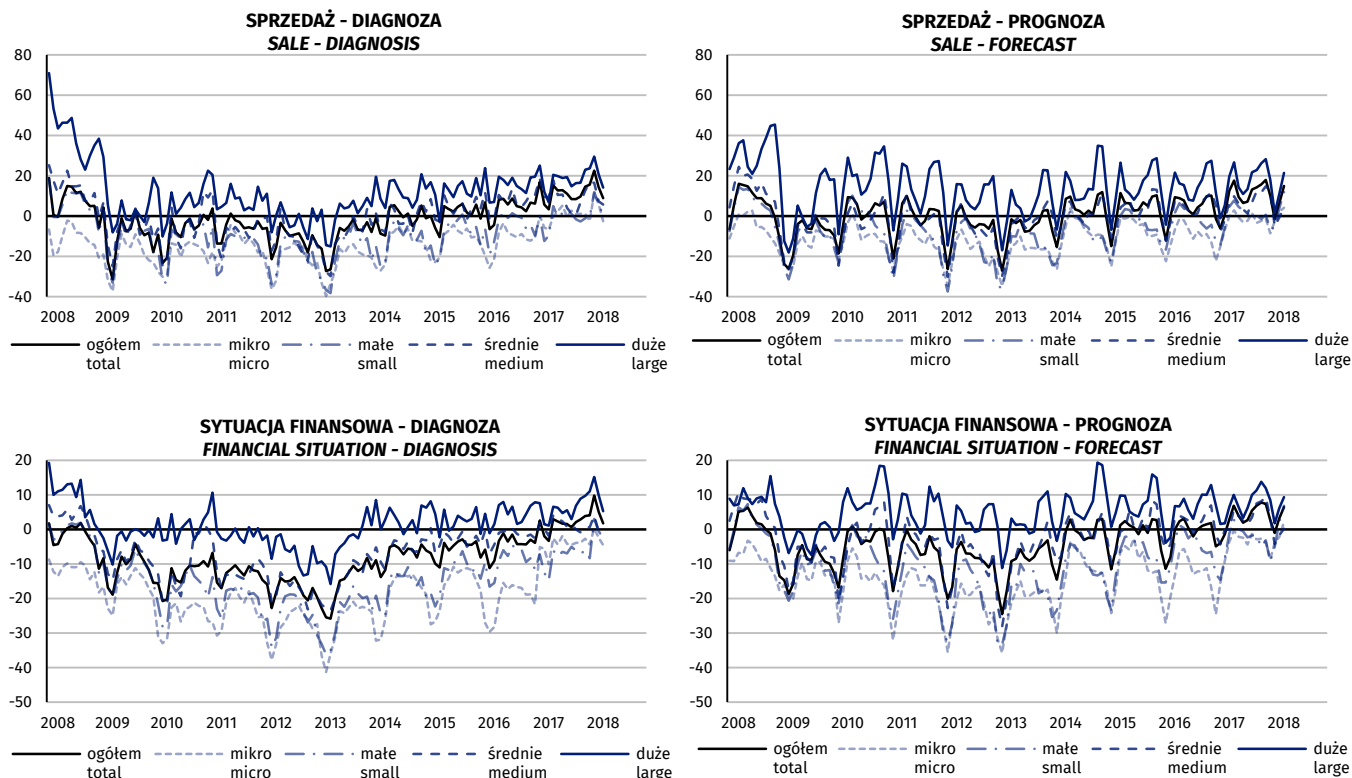
Graph 13. General business climate indicator in retail trade by selected branch



W bieżącym miesiącu w większości prezentowanych branż handlowych oceny koniunktury są pozytywne: pojazdy samochodowe (plus 14,3 w marcu, plus 12,5 miesiąc wcześniej), tekstylia, odzież, obuwie (plus 13,6 w marcu, plus 13,1 w lutym) oraz żywność (plus 10,8 w marcu, plus 10,6 w lutym). Jedynie przedstawiciele branży artykuły gospodarstwa domowego zgłaszają nieznacznie pesymistyczne oceny w tym zakresie (minus 2,8 w marcu, plus 1,4 przed miesiącem).

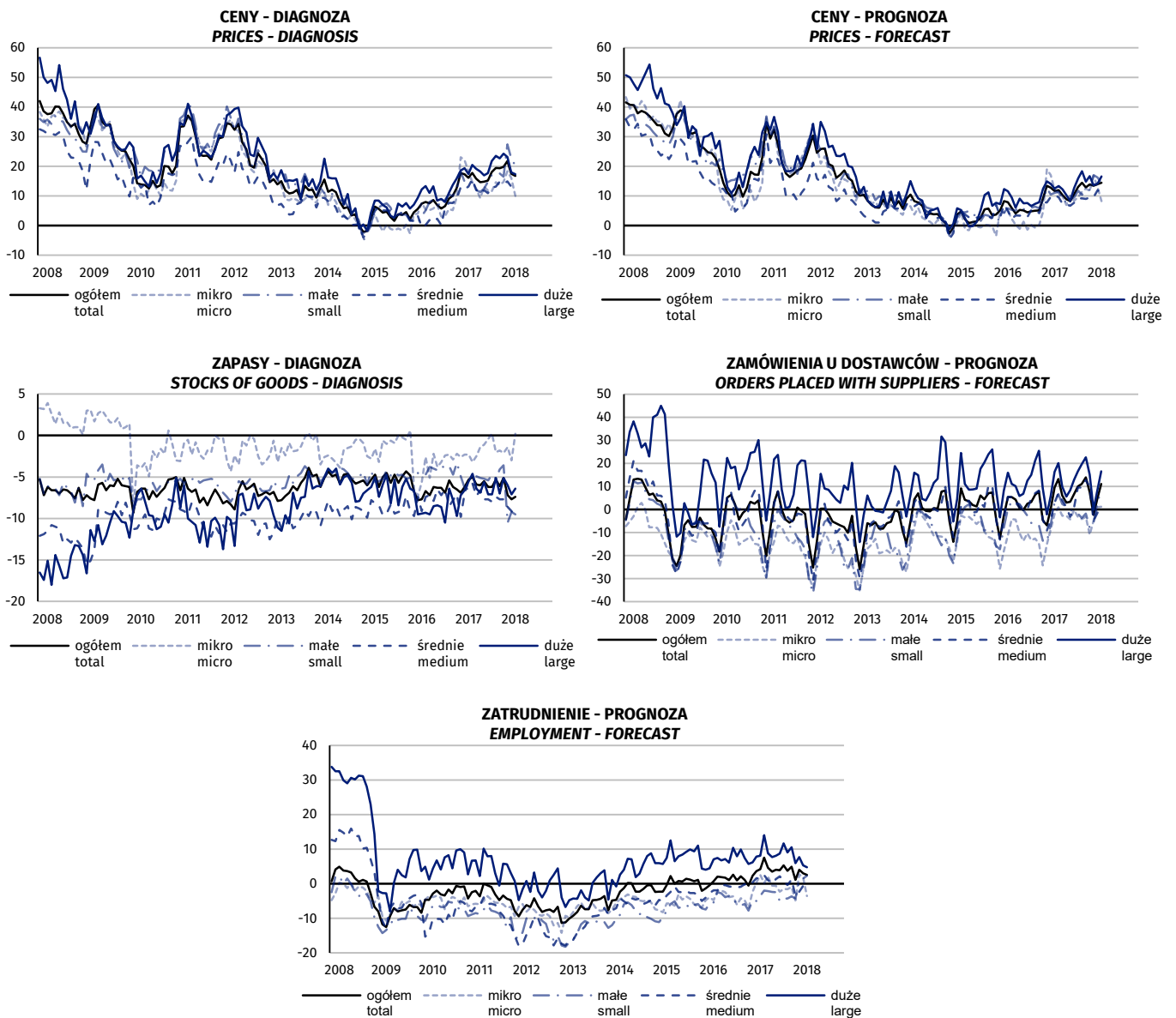
Wykres 14. Sytuacja przedsiębiorstw w handlu detalicznym według klas wielkości – wybrane wskaźniki

Graph 14. Situation of the retail trade enterprises by size class – selected indicators



Wykres 14. Sytuacja przedsiębiorstw w handlu detalicznym według klas wielkości – wybrane wskaźniki (dok.)

Graph 14. Situation of the retail trade enterprises by size class – selected indicators (cont.)



5. Usługi¹

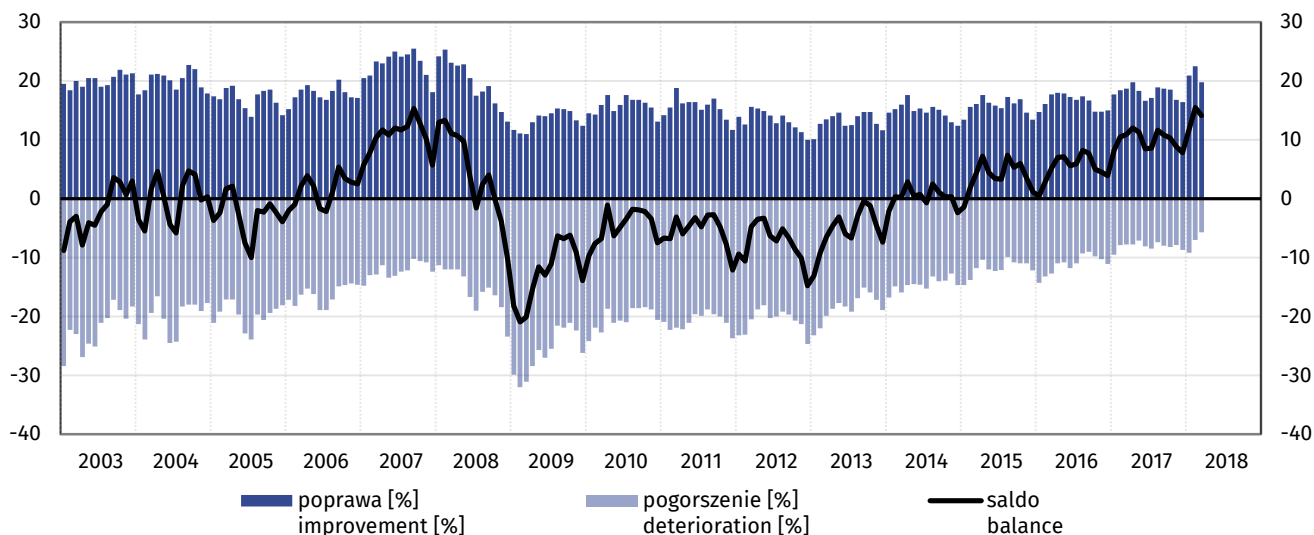
5. Services

5.1 Transport i gospodarka magazynowa

5.1 Transporting and storage

Wykres 15. Wskaźnik ogólnego klimatu koniunktury w sekcji transport i gospodarka magazynowa

Graph 15. General business climate indicator in section transporting and storage

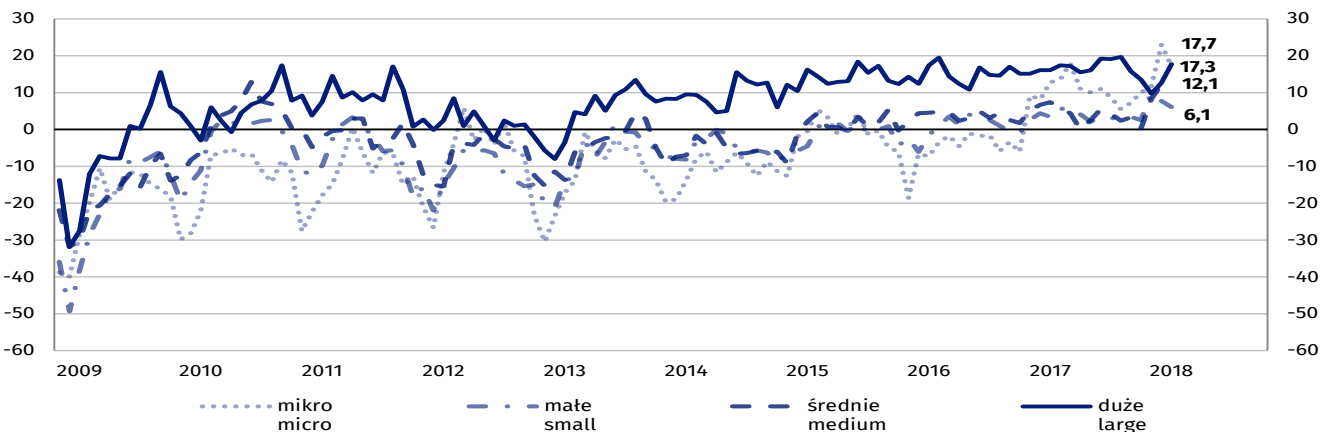


W marcu wskaźnik ogólnego klimatu koniunktury kształtuje się na poziomie plus 14,1 (plus 15,5 w lutym). Poprawę koniunktury odnotowuje 19,8% badanych firm, a jej pogorszenie – 5,7% (przed miesiącem odpowiednio 22,5% i 7,0%). Pozostałe przedsiębiorstwa uważają, że ich sytuacja nie ulega zmianie.

Oceny bieżącego popytu, sprzedaży i sytuacji finansowej są korzystne, lepsze od formułowanych przed miesiącem. Odpowiednie prognozy są pozytywne, zbliżone do zgłaszanych w lutym. Odnotowywany jest wzrost opóźnień płatności za wykonane usługi, większy od zgłaszanego przed miesiącem. Kierujący jednostkami planują zwiększenie zatrudnienia, nieco bardziej znaczące od zapowiadanego w lutym. Ceny usług w najbliższych trzech miesiącach mogą rosnąć.

Wykres 16. Wskaźnik ogólnego klimatu koniunktury w sekcji transport i gospodarka magazynowa według klas wielkości

Graph 16. General business climate indicator in section transporting and storage by size class



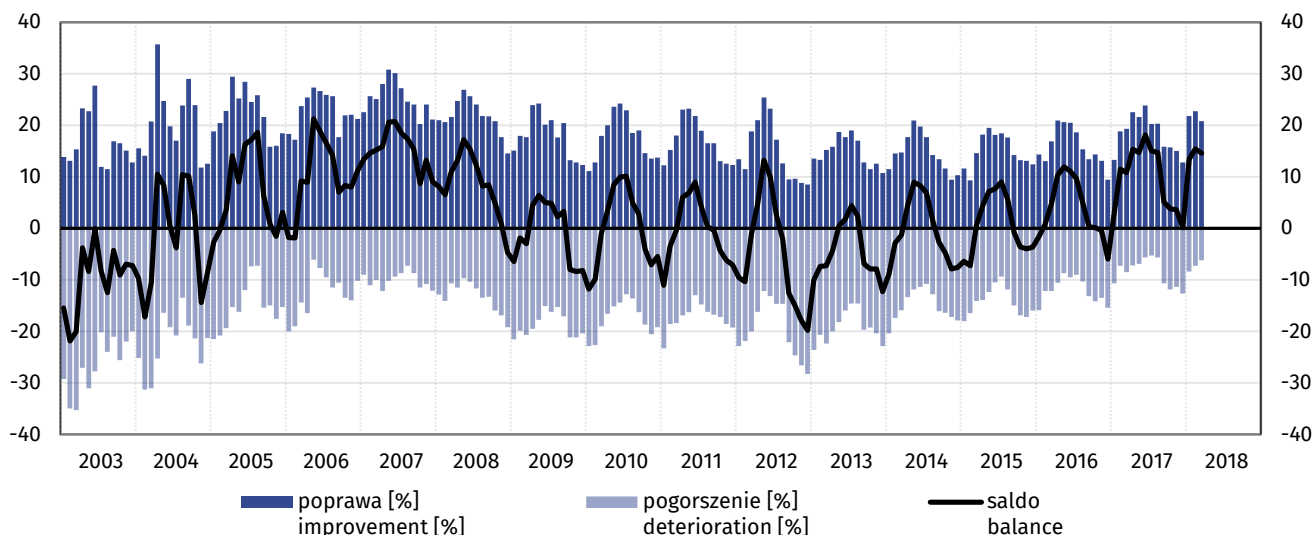
¹ Wyniki opracowano na podstawie danych uzyskanych od 4064 z ok. 5000 podmiotów objętych badaniem.

5.2 Zakwaterowanie i gastronomia

5.2 Accommodation and food service activities

Wykres 17. Wskaźnik ogólnego klimatu koniunktury w sekcji zakwaterowanie i gastronomia

Graph 17. General business climate indicator in section accommodation and food service activities

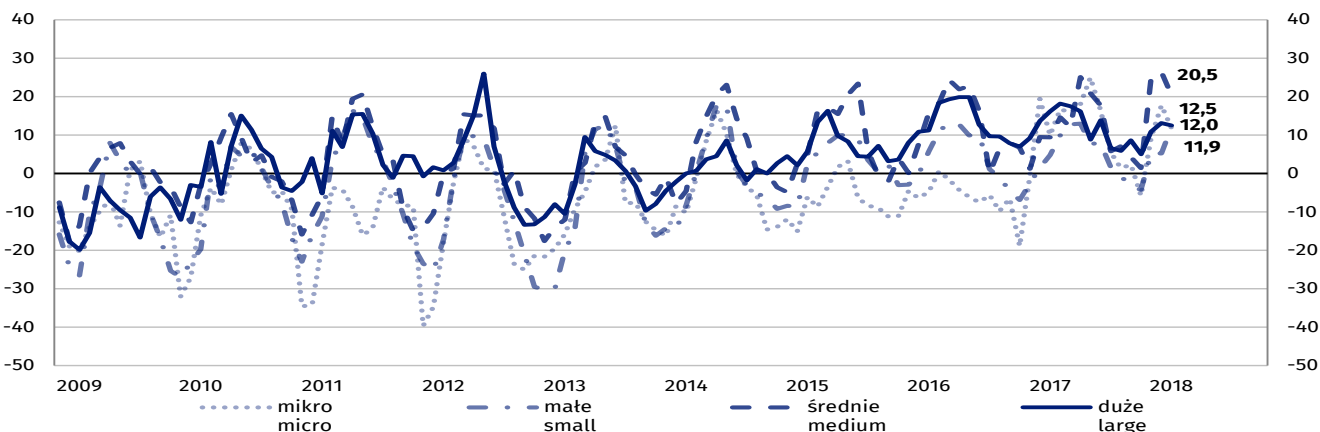


W marcu wskaźnik ogólnego klimatu koniunktury kształtuje się na poziomie plus 14,6 (w lutym plus 15,4). Poprawę koniunktury odnotowuje 20,8% badanych firm, a jej pogorszenie – 6,2% (przed miesiącem odpowiednio 22,7% i 7,3%). Pozostałe jednostki uznają, że ich sytuacja nie ulega zmianie.

Bieżący popyt oraz sprzedaż oceniane są mniej korzystnie niż w lutym, jednak prognozy w tym zakresie są bardziej optymistyczne od sformułowanych przed miesiącem. Opinie dotyczące sytuacji finansowej są pozytywne, zbliżone do zgłaszanych w lutym, natomiast odpowiednie przewidywania – mniej korzystne. Sygnalizowany jest spadek opóźnień płatności za wykonane usługi. Dyrektorzy jednostek nadal planują zwiększenie zatrudnienia. W najbliższych trzech miesiącach można spodziewać się wzrostu cen usług, choć mniej znaczącego niż przewidywano w lutym.

Wykres 18. Wskaźnik ogólnego klimatu koniunktury w sekcji zakwaterowanie i gastronomia według klas wielkości

Graph 18. General business climate indicator in section accommodation and food service activities by size class

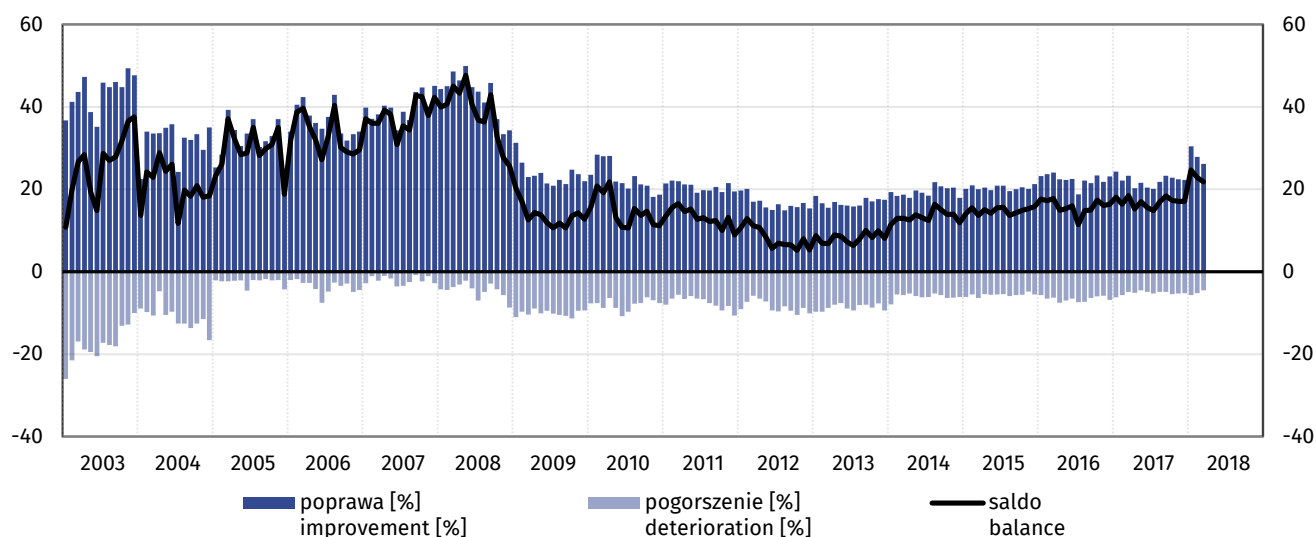


5.3 Informacja i komunikacja

5.3 Information and communication

Wykres 19. Wskaźnik ogólnego klimatu koniunktury w sekcji informacja i komunikacja

Graph 19. General business climate indicator in section information and communication

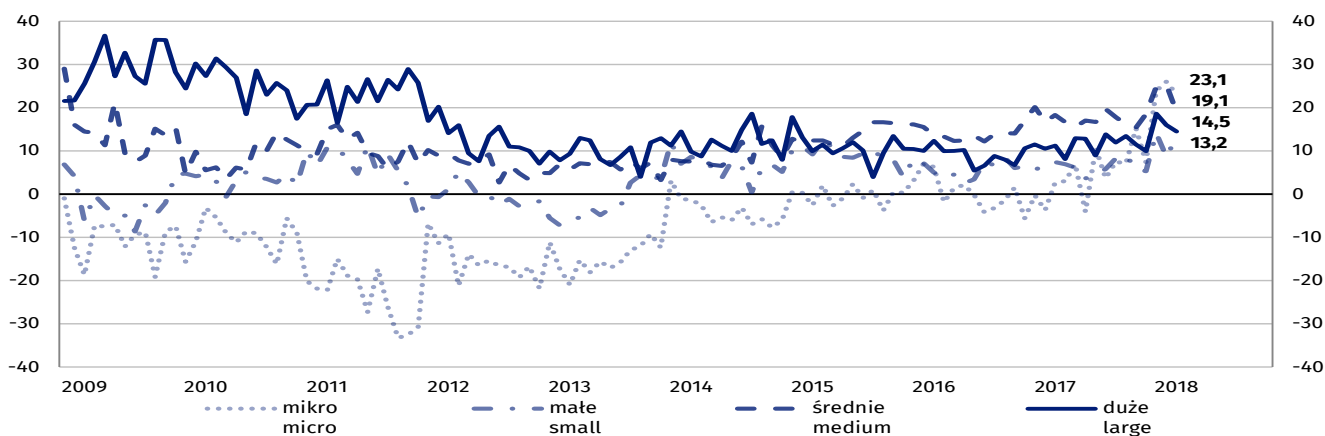


W marcu wskaźnik ogólnego klimatu koniunktury kształtuje się na poziomie plus 21,8 (w lutym plus 22,8). Poprawę koniunktury odnotowuje 26,2% badanych firm, a jej pogorszenie – 4,5% (przed miesiącem odpowiednio 27,9% i 5,2%). Pozostałe jednostki uznają, że ich sytuacja nie ulega zmianie.

Dyrektorzy jednostek oceniają bieżący popyt nieco mniej korzystnie niż przed miesiącem, opinie dotyczące sprzedaży i sytuacji finansowej są zbliżone do zgłaszanych w lutym. Odpowiednie przewidywania są pozytywne, choć tylko dotyczące popytu – bardziej optymistyczne od sygnalizowanych przed miesiącem. Odnotowywany jest dalszy wzrost opóźnień płatności za wykonane usługi. Kierujący jednostkami planują zwiększenie zatrudnienia. W najbliższych trzech miesiącach można spodziewać się niewielkiego wzrostu cen usług.

Wykres 20. Wskaźnik ogólnego klimatu koniunktury w sekcji informacja i komunikacja według klas wielkości

Graph 20. General business climate indicator in section information and communication by size class

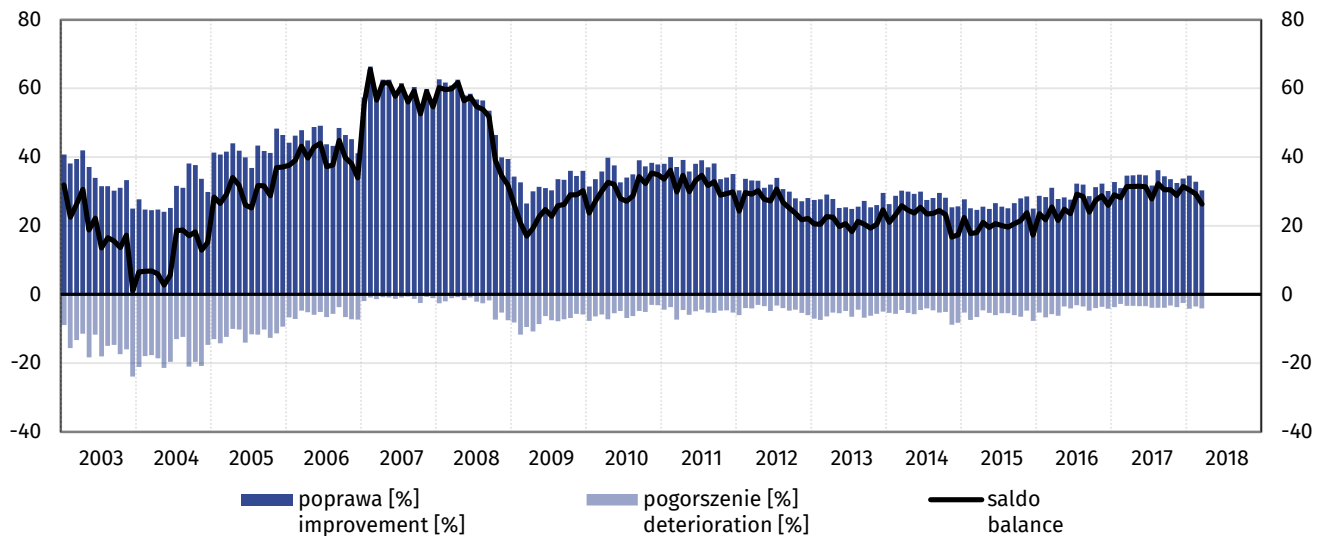


5.4 Działalność finansowa i ubezpieczeniowa

5.4 Financial and insurance activities

Wykres 21. Wskaźnik ogólnego klimatu koniunktury w sekcji finanse i ubezpieczenia

Graph 21. General business climate indicator in section financial and insurance activities

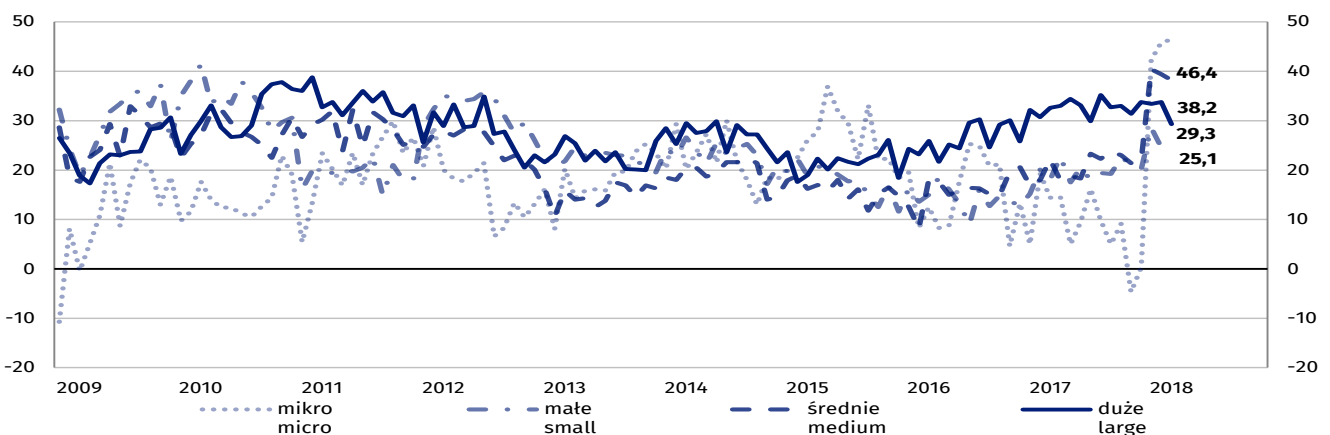


W marcu wskaźnik ogólnego klimatu koniunktury kształtuje się na poziomie plus 26,3 (przed miesiącem plus 29,3). Poprawę koniunktury odnotowuje 30,3% badanych firm, a jej pogorszenie – 4,1% (w lutym odpowiednio 32,8% i 3,5%). Pozostałe jednostki uznają, że ich sytuacja nie ulega zmianie.

Diagnozy popytu, sprzedaży i sytuacji finansowej są mniej korzystne od zgłaszanych przed miesiącem, przewidywania w tym zakresie – optymistyczne i zbliżone do formułowanych w lutym. Sygnalizowane jest nieznaczne ograniczenie opóźnień płatności za wykonane usługi. Dyrektorzy jednostek planują niewielkie zwiększenie zatrudnienia. W najbliższych trzech miesiącach można spodziewać się nieznacznego wzrostu cen usług.

Wykres 22. Wskaźnik ogólnego klimatu koniunktury w sekcji finanse i ubezpieczenia według klas wielkości

Graph 22. General business climate indicator in section financial and insurance activities by size class

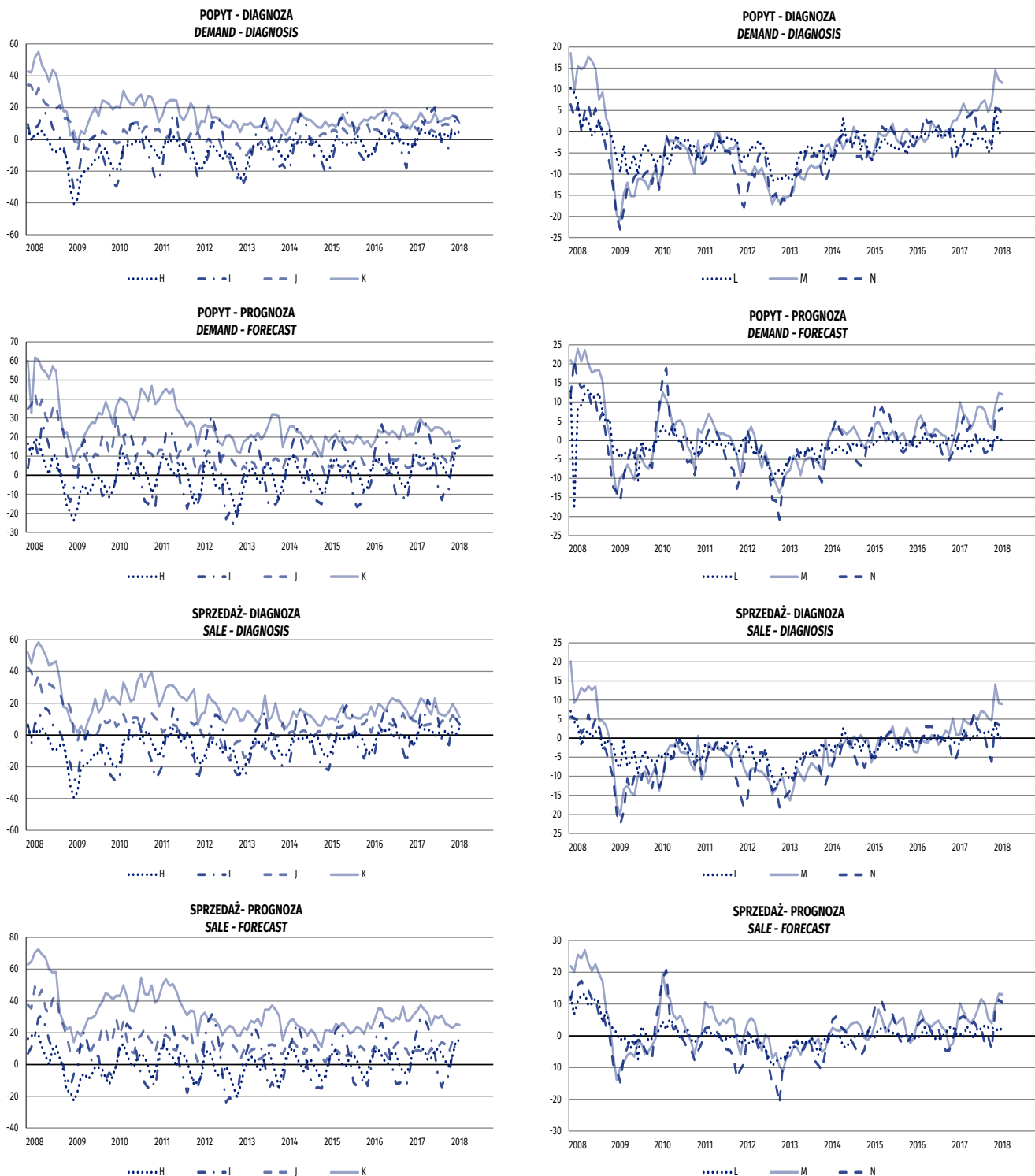


5.5 Wybrane wskaźniki

5.5 Selected indicators

Wykres 23. Sytuacja przedsiębiorstw usługowych – wybrane wskaźniki

Graph 23. Situation of the service enterprises – selected indicators



Sekcje PKD 2007:

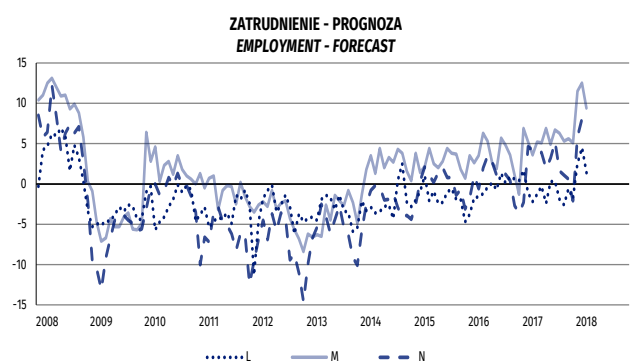
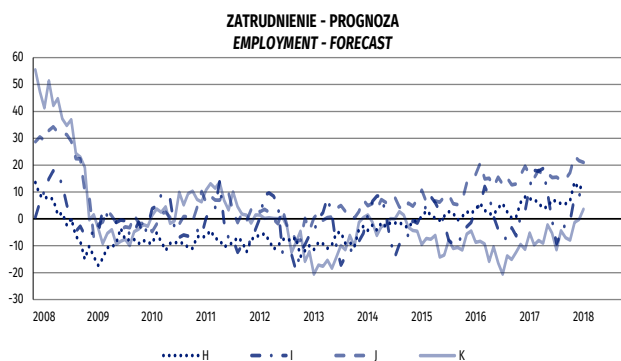
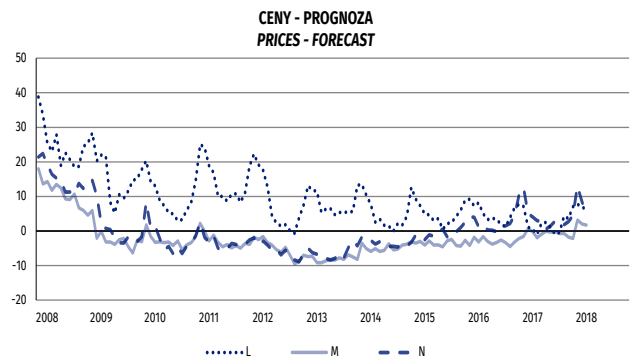
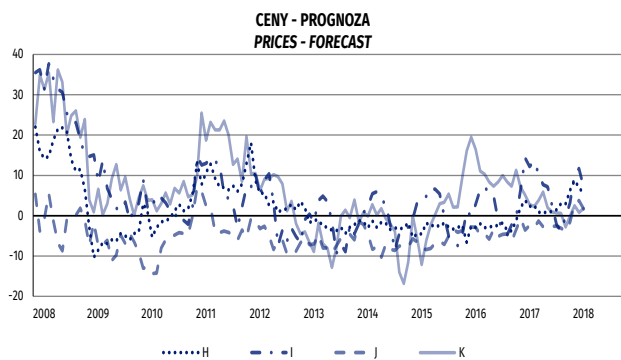
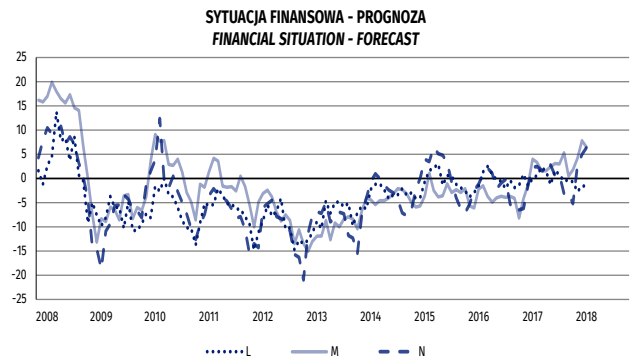
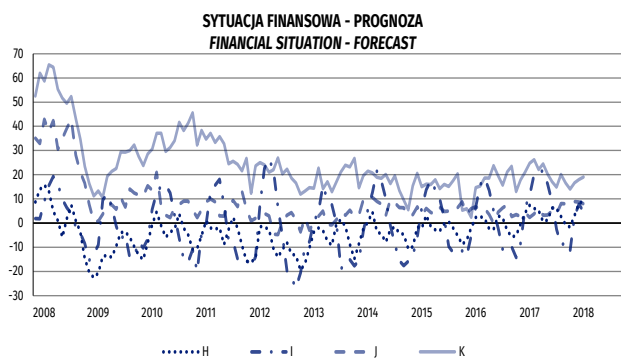
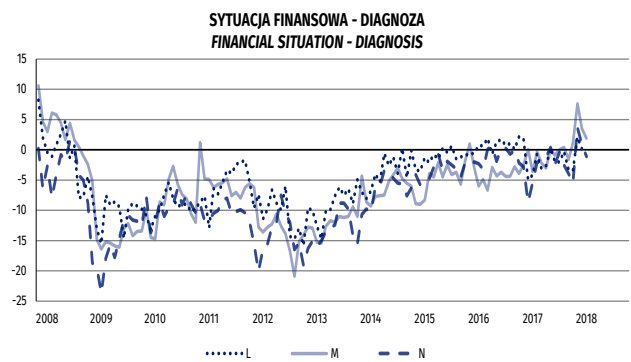
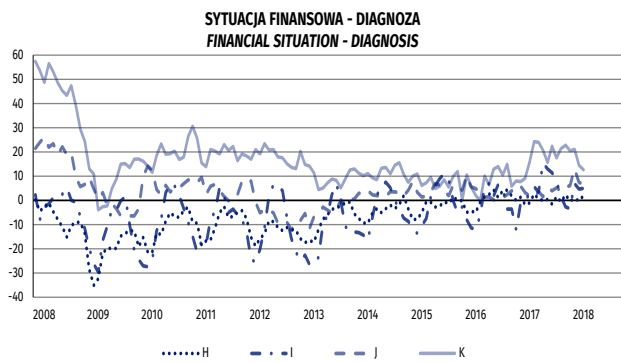
H – Transport i gospodarka magazynowa, **I** – Działalność związana z zakwaterowaniem i usługami gastronomicznymi, **J** – Informacja i komunikacja, **K** – Działalność finansowa i ubezpieczeniowa, **L** – Działalność związana z obsługą rynku nieruchomości, **M** – Działalność profesjonalna, naukowa i techniczna, **N** – Działalność w zakresie usług administrowania i działalność wspierająca

Sections of NACE Rev.2:

H – Transporting and storage, **I** – Accommodation and food service activities, **J** – Information and communication, **K** – Financial and insurance activities, **L** – Real estate activities, **M** – Professional, scientific and technical activities, **N** – Administrative and support service activities

Wykres 23. Sytuacja przedsiębiorstw usługowych – wybrane wskaźniki (dok.)

Graph 23. Situation of service enterprises – selected indicators (cont.)



Sekcje PKD 2007:

H – Transport i gospodarka magazynowa, **I** – Działalność związana z zakwaterowaniem i usługami gastronomicznymi, **J** – Informacja i komunikacja, **K** – Działalność finansowa i ubezpieczeniowa, **L** – Działalność związana z obsługą rynku nieruchomości, **M** – Działalność profesjonalna, naukowa i techniczna, **N** – Działalność w zakresie usług administrowania i działalność wspierająca

Sections of NACE Rev.2:

H – Transporting and storage, **I** – Accommodation and food service activities, **J** – Information and communication, **K** – Financial and insurance activities, **L** – Real estate activities, **M** – Professional, scientific and technical activities, **N** – Administrative and support service activities

6. Bariery działalności gospodarczej

6. Factors limiting business activity

6.1 Budownictwo

6.1 Construction

Odsetek przedsiębiorców nieodczuwających żadnych barier w prowadzeniu bieżącej działalności kształtuje się na poziomie 6,1% (przed rokiem 4,6%). Największe trudności napotymane przez przedsiębiorstwa zgłaszające bariery związane są z kosztami zatrudnienia (58,4% w marcu br., 57,5% przed rokiem) oraz niedoborem wykwalifikowanych pracowników (46,6% w marcu br., 33,0% w analogicznym miesiącu ub. r. – jest to bariera, której znaczenie w skali roku wzrosło w największym stopniu). W porównaniu z marcem 2017 r. najbardziej spadło znaczenie barier związanych z niedostatecznym popytem (z 31,1% do 16,9%), zbyt dużą konkurencją na rynku (z 45,0% do 31,3%) oraz niepewnością ogólnej sytuacji gospodarczej (z 41,5% do 28,8%).

6.2 Handel hurtowy

6.2 Wholesale trade

W marcu br. 7,7% przedsiębiorstw handlu hurtowego deklaruje, że nie napotyka na bariery w prowadzeniu bieżącej działalności (5,4% przed rokiem). Największe trudności napotymane przez przedsiębiorstwa zgłaszające bariery związane są z kosztami zatrudnienia (47,5% w marcu br., 43,0% przed rokiem). W porównaniu z marcem 2017 r. najbardziej wzrosło znaczenie bariery związanej z niedoborem pracowników (z 13,1% do 20,1%), a spadło – problemów wynikających ze zbyt dużej konkurencji na rynku (z 57,0% do 45,5%) oraz niepewności ogólnej sytuacji gospodarczej (z 43,4% do 35,7%).

6.3 Handel detaliczny

6.3 Retail trade

W marcu br. 7,0% przedsiębiorstw handlu detalicznego deklaruje, że nie napotyka na bariery w prowadzeniu bieżącej działalności (6,3% przed rokiem). Największe trudności napotymane przez przedsiębiorstwa zgłaszające bariery związane są ze zbyt dużą konkurencją na rynku (55,6% w marcu br., 63,1% przed rokiem – znaczenie tej bariery istotnie spadło w ujęciu rocznym) oraz kosztami zatrudnienia (55,5% w marcu br., 52,8% przed rokiem). W porównaniu z marcem 2017 r. najbardziej wzrosło znaczenie bariery związanej z niedoborem pracowników (z 17,6% do 28,3%), a spadło – problemów wynikających z niepewności ogólnej sytuacji gospodarczej (z 33,8% do 24,4%).

6.4 Transport i gospodarka magazynowa

6.4 *Transporting and storage*

Odsetek przedsiębiorców nieodczuwających żadnych barier w prowadzeniu bieżącej działalności kształtuje się na poziomie 12,0% (przed rokiem 8,5%). Największe trudności wskazywane przez firmy zgłaszające bariery związane są z kosztami zatrudnienia (54,6% w marcu br., 53,6% przed rokiem). W skali roku najbardziej wzrosło znaczenie bariery związanej z niedoborem wykwalifikowanych pracowników (z 30,6% do 42,9%), a spadło – barier związanych ze zbyt dużą konkurencją firm krajowych (z 47,5% do 34,3%) oraz niedostatecznym popytem (z 30,2% do 21,1%).

6.5 Zakwaterowanie i gastronomia

6.5 *Accommodation and food service activities*

Odsetek przedsiębiorców nieodczuwających żadnych barier w prowadzeniu bieżącej działalności kształtuje się na poziomie 18,7% (przed rokiem 11,5%). Największe trudności napotymane przez jednostki zgłaszające bariery związane są z kosztami zatrudnienia (63,1% w marcu br., 64,5% przed rokiem) oraz niedoborem wykwalifikowanych pracowników (50,6% w marcu br., 35,5% przed rokiem – uciążliwość tej bariery w skali roku wzrosła w największym stopniu). W porównaniu z marcem ub. r. najbardziej spadło znaczenie barier wynikających ze zbyt dużej konkurencji firm krajowych (z 42,1% do 31,0%), niedostatecznego popytu (z 33,1% do 22,8%) i niepewności ogólnej sytuacji gospodarczej (z 34,8% do 25,2%).

6.6 Informacja i komunikacja

6.6 *Information and communication*

Odsetek przedsiębiorców nieodczuwających żadnych barier w prowadzeniu bieżącej działalności kształtuje się na poziomie 15,1% (przed rokiem 12,4%). Największe trudności sygnalizowane przez firmy zgłaszające bariery związane są z kosztami zatrudnienia (44,8% w marcu br., 43,0% przed rokiem). W skali roku najbardziej wzrosło znaczenie bariery związanej z niedoborem wykwalifikowanych pracowników (z 24,2% do 35,1%), a spadło – barier wynikających ze zbyt dużej konkurencji firm krajowych (z 47,6% do 33,0%) oraz niepewności ogólnej sytuacji gospodarczej (z 36,0% do 23,6%).

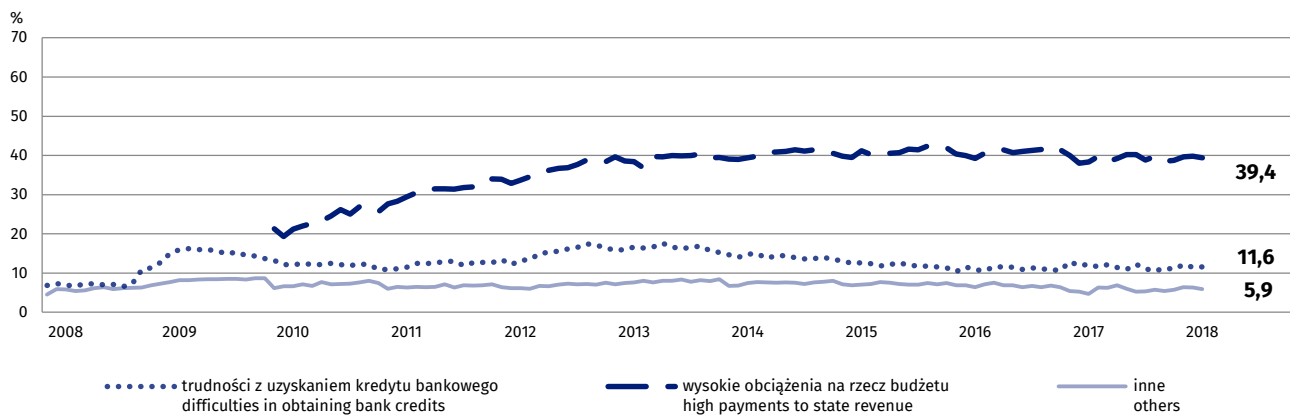
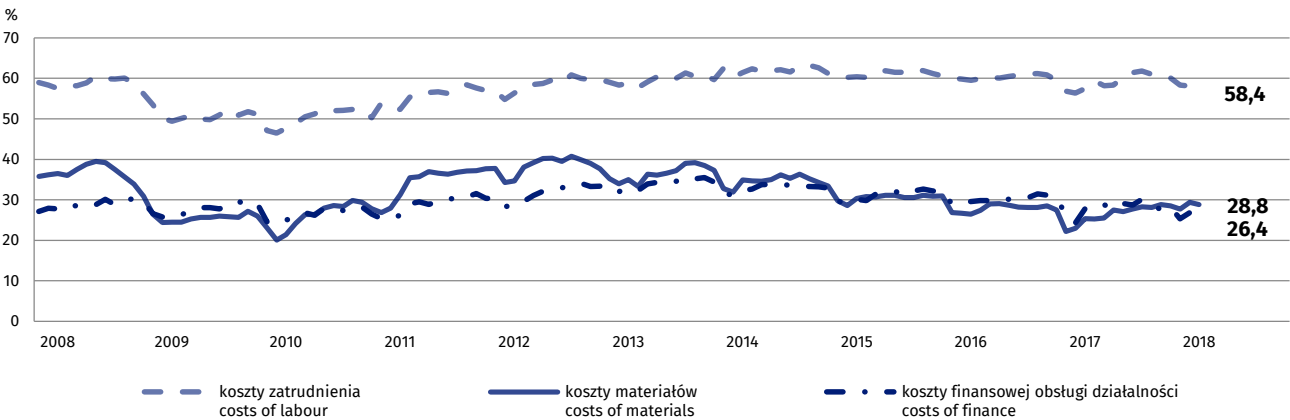
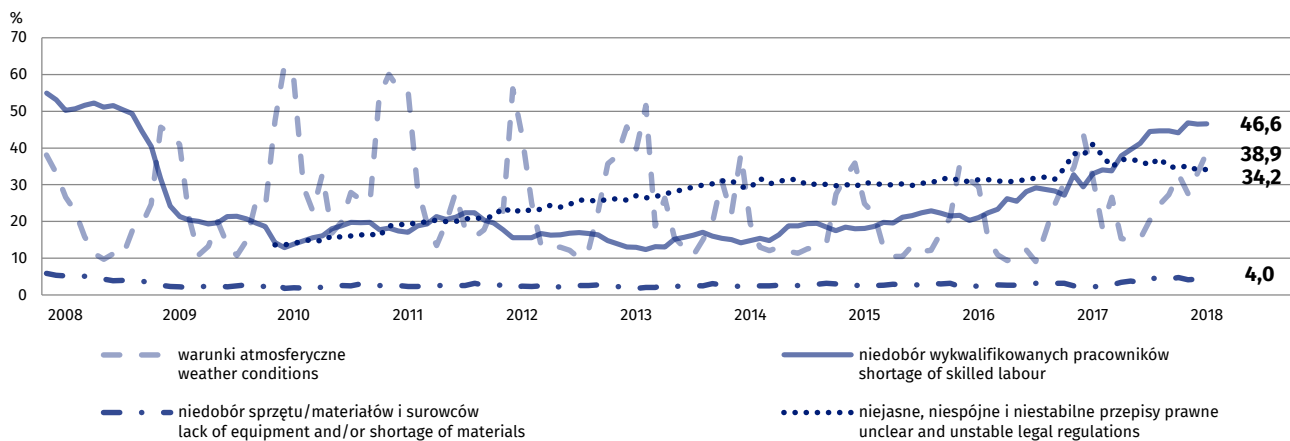
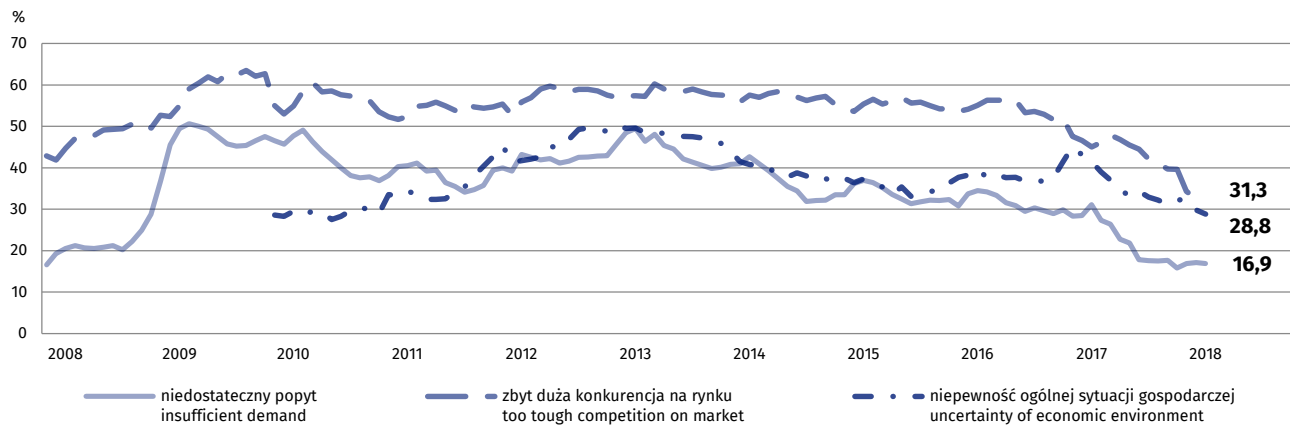
6.7 Finanse i ubezpieczenia

6.7 *Financial and insurance activities*

Odsetek przedsiębiorców nieodczuwających żadnych barier w prowadzeniu bieżącej działalności kształtuje się na poziomie 10,7% (przed rokiem 4,2%). Największe trudności napotymane przez przedsiębiorstwa zgłaszające bariery związane są z niejasnymi, niespójnymi i niestabilnymi przepisami prawnymi (52,7% w marcu br., 47,0% przed rokiem). W skali roku w największym stopniu wzrosła uciążliwość barier związanych z kosztami zatrudnienia (z 17,6% do 35,3%) oraz niedoborem wykwalifikowanych pracowników (z 10,4% do 23,9%), a spadła – barier związanych ze zbyt dużą konkurencją firm krajowych (z 70,3% do 44,9%) oraz zbyt dużą konkurencją firm zagranicznych (z 47,1% do 25,5%).

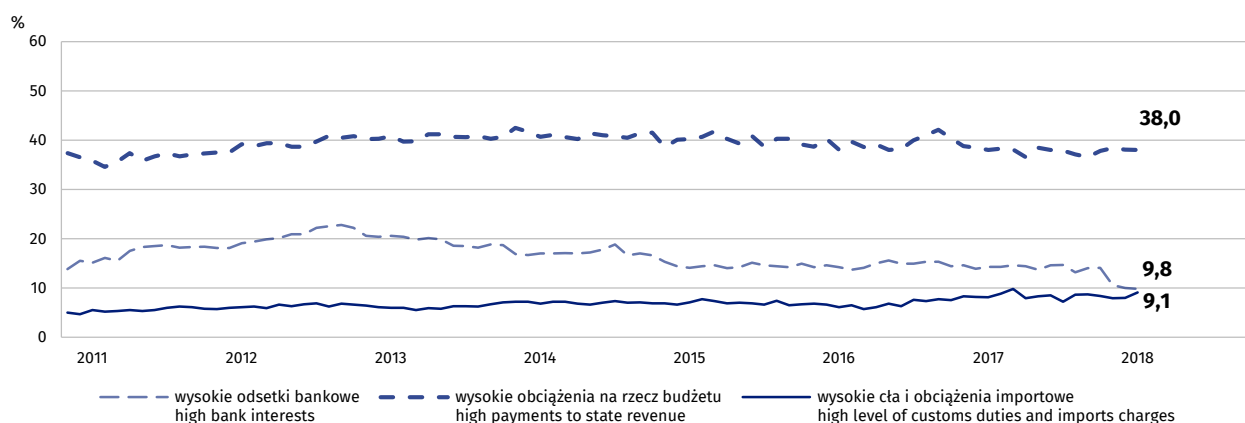
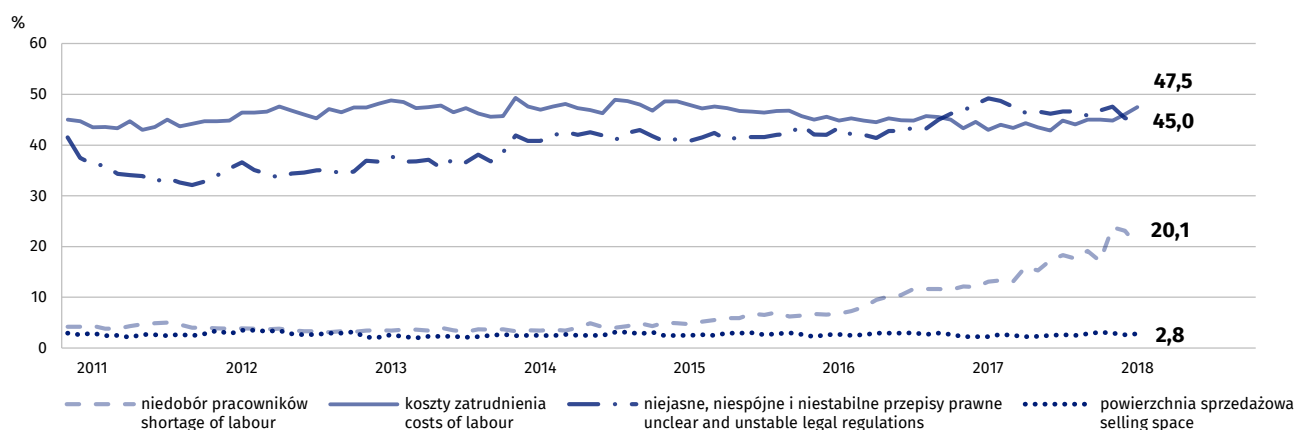
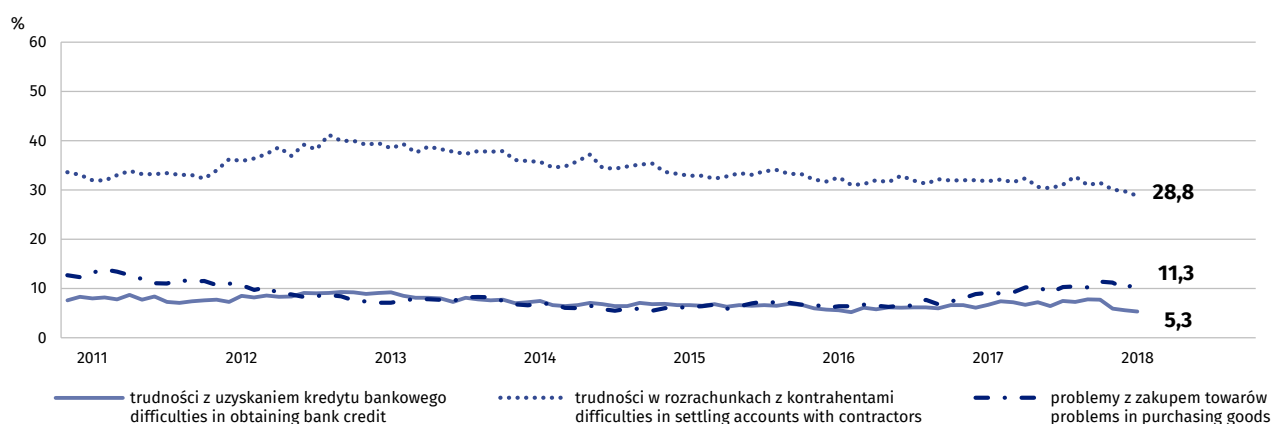
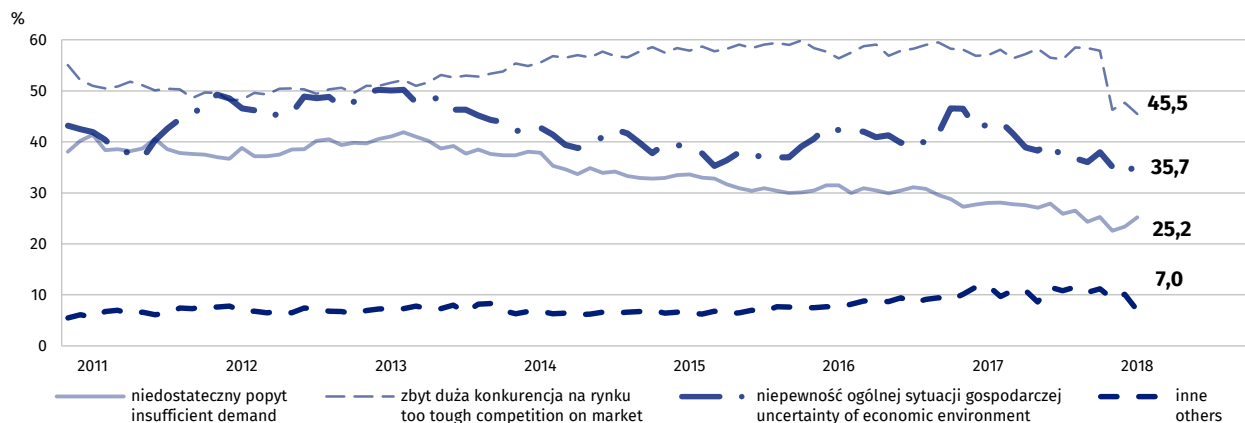
Wykres 24. Bariery działalności gospodarczej w sekcji budownictwo

Graph 24. Factors limiting business activity in section construction



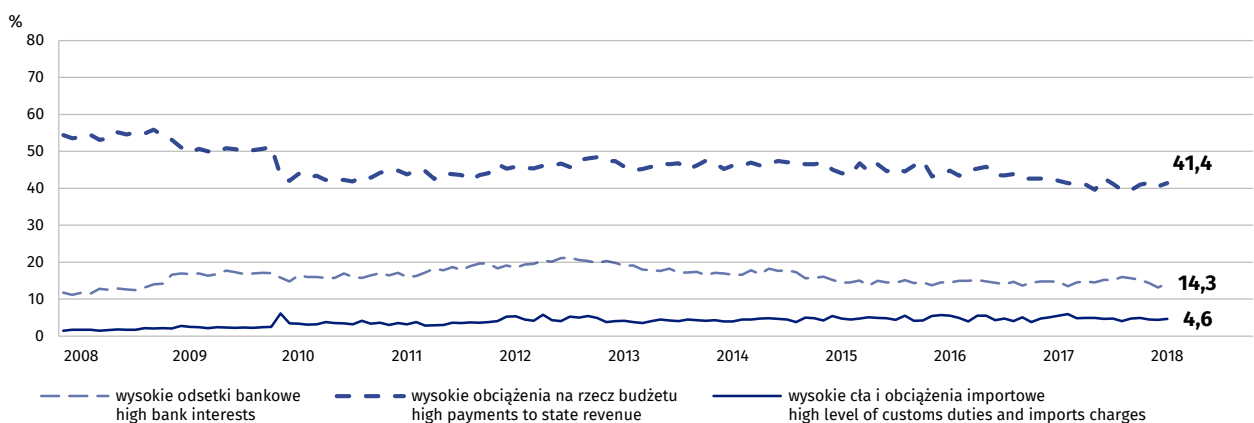
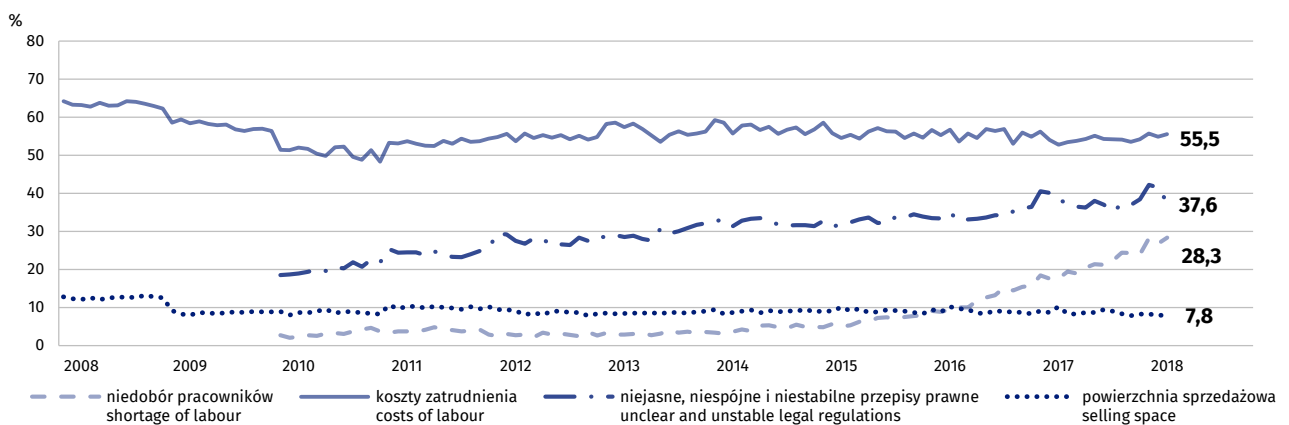
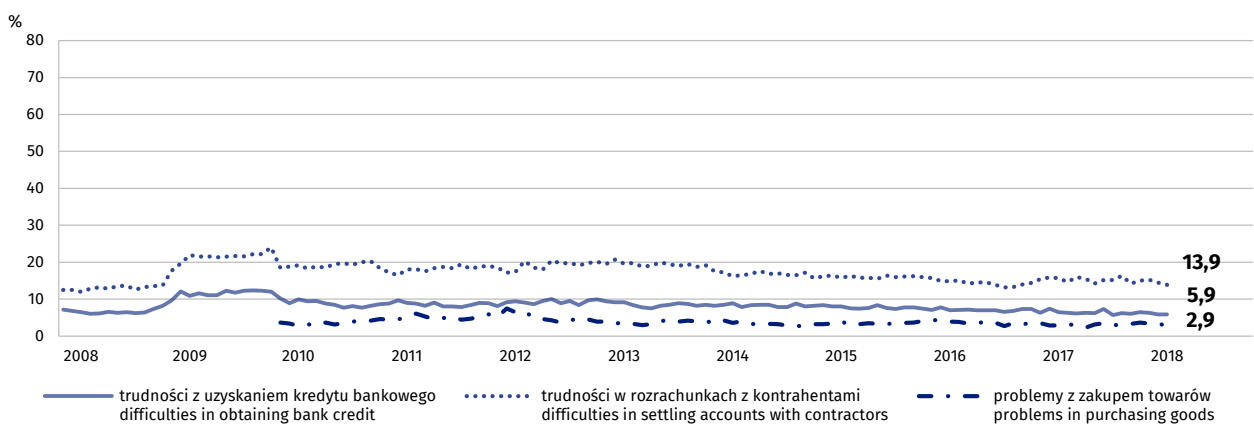
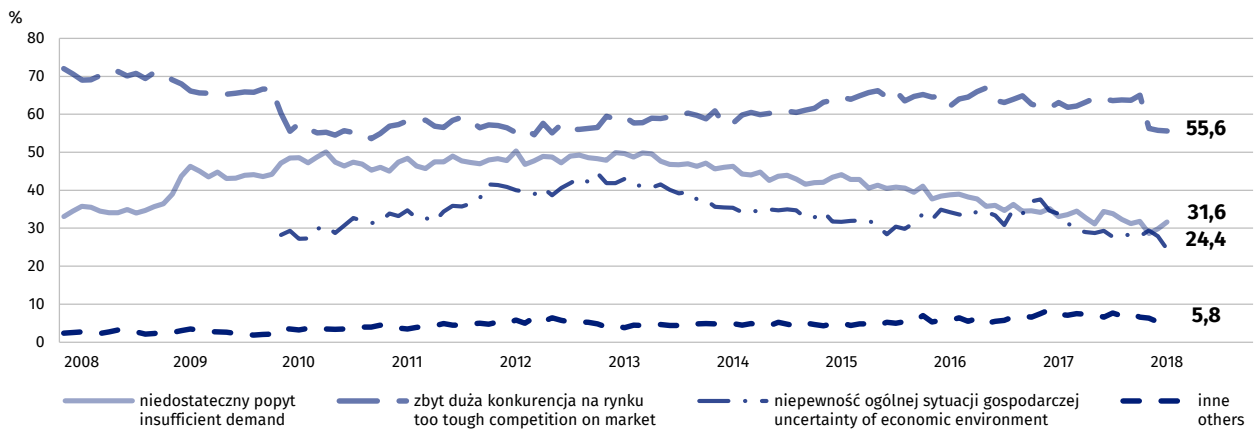
Wykres 25. Bariery działalności gospodarczej w handlu hurtowym

Graph 25. Factors limiting business activity in wholesale trade



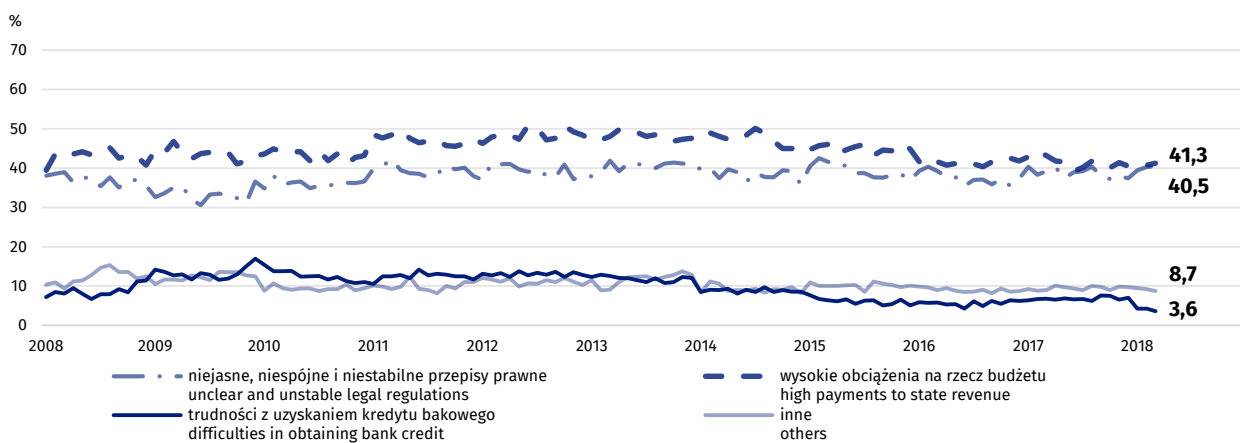
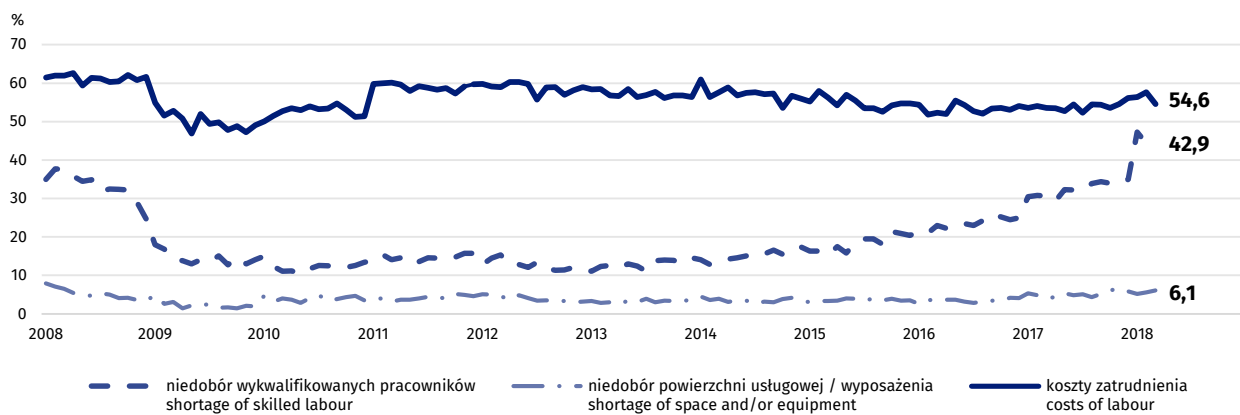
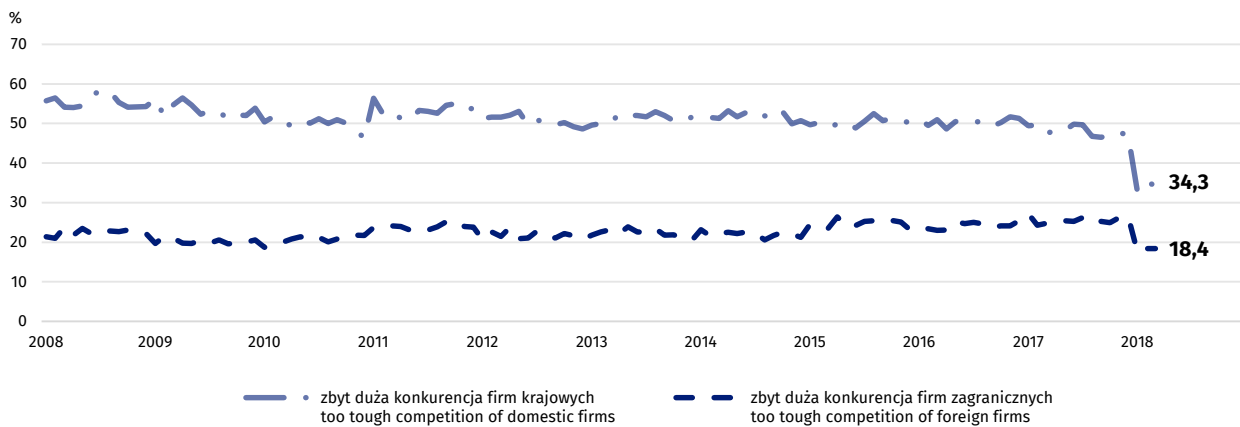
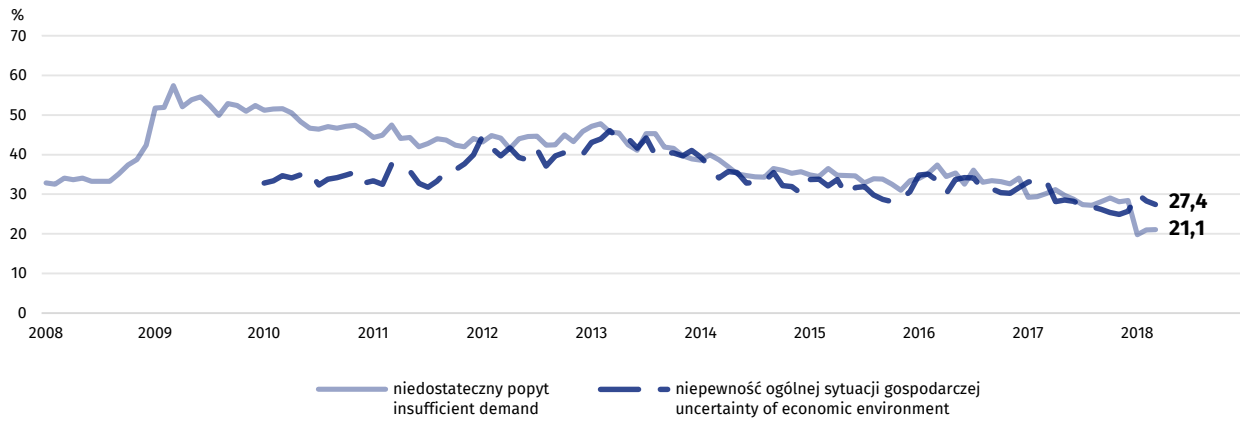
Wykres 26. Bariery działalności gospodarczej w handlu detalicznym

Graph 26. Factors limiting business activity in retail trade



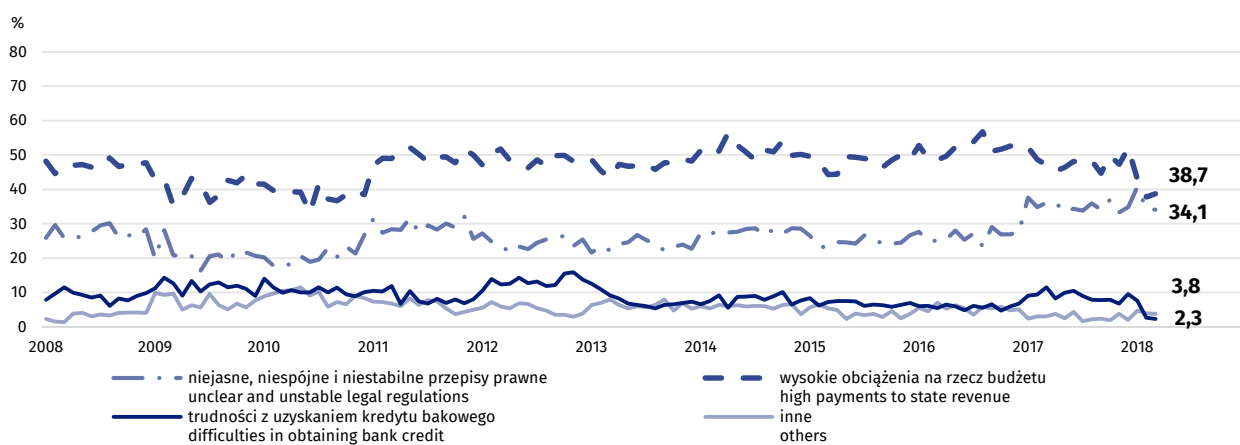
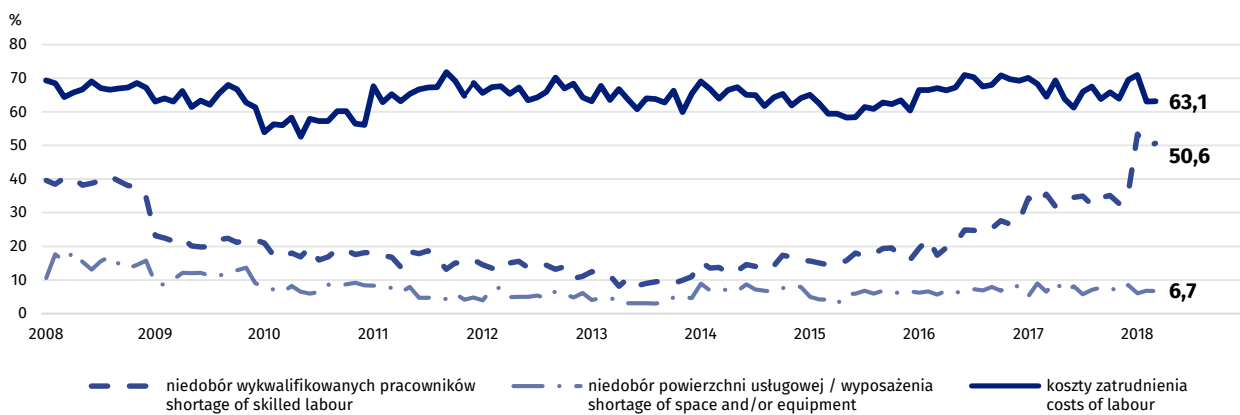
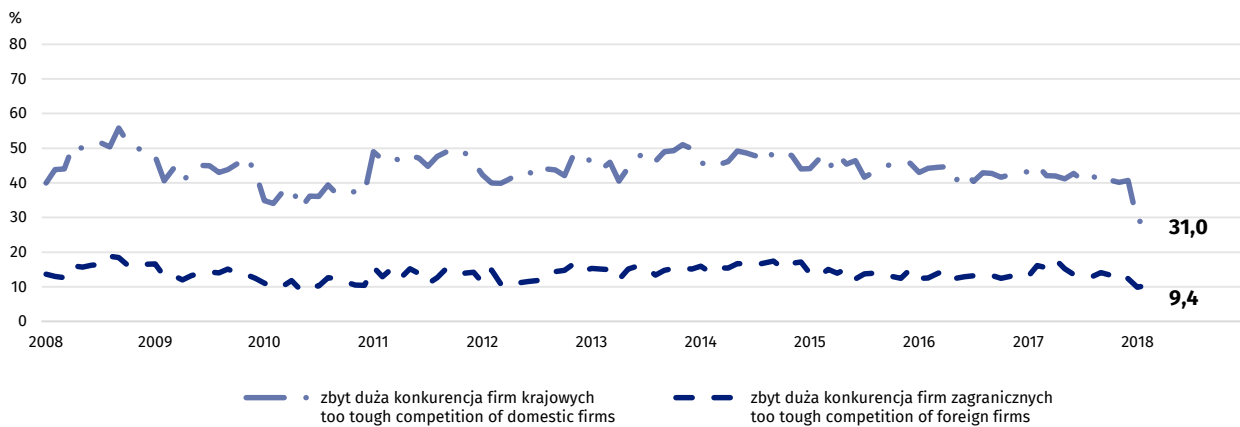
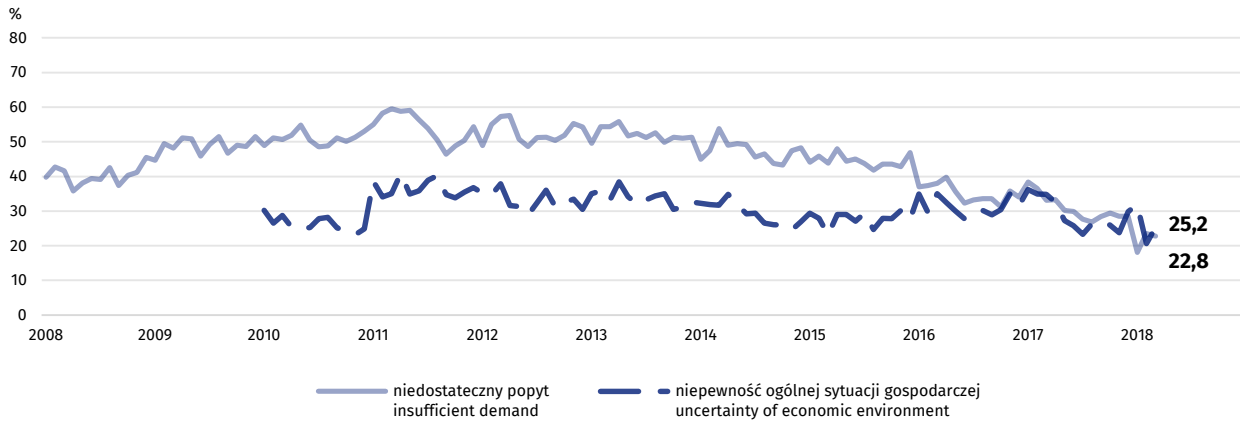
Wykres 27. Bariery działalności gospodarczej w sekcji transport i gospodarka magazynowa

Graph 27. Factors limiting business activity in section transporting and storage



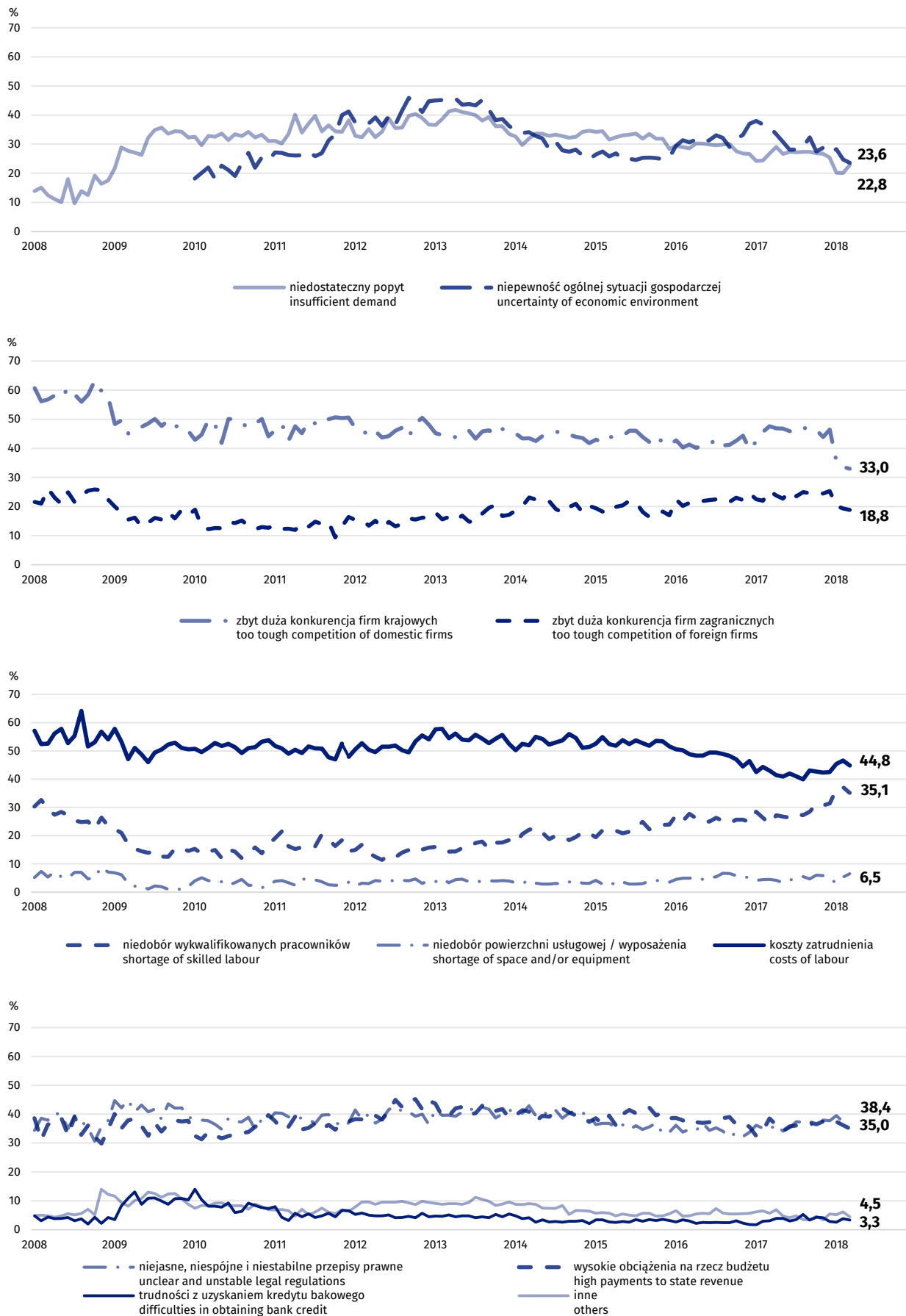
Wykres 28. Bariery działalności gospodarczej w sekcji zakwaterowanie i gastronomia

Graph 28. Factors limiting business activity in section accommodation and food service activities



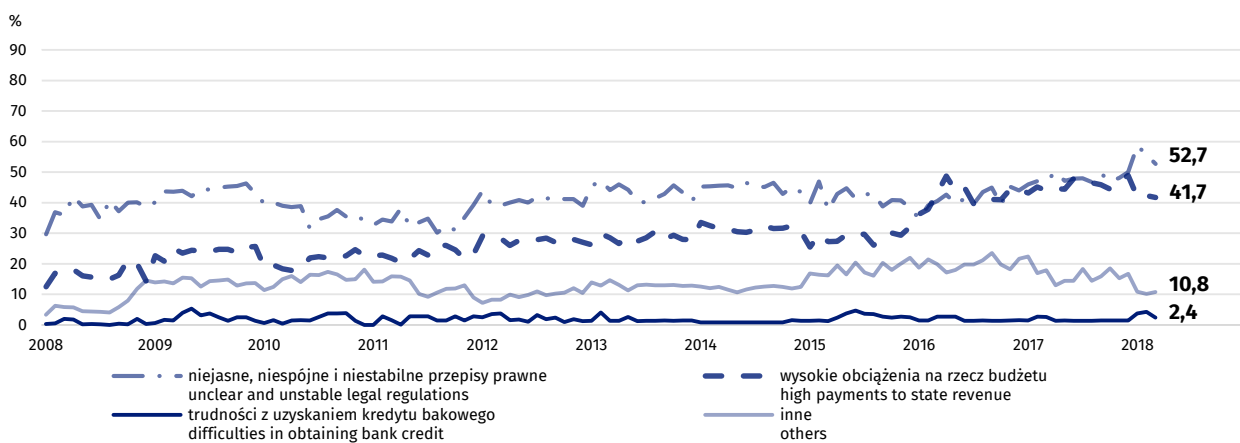
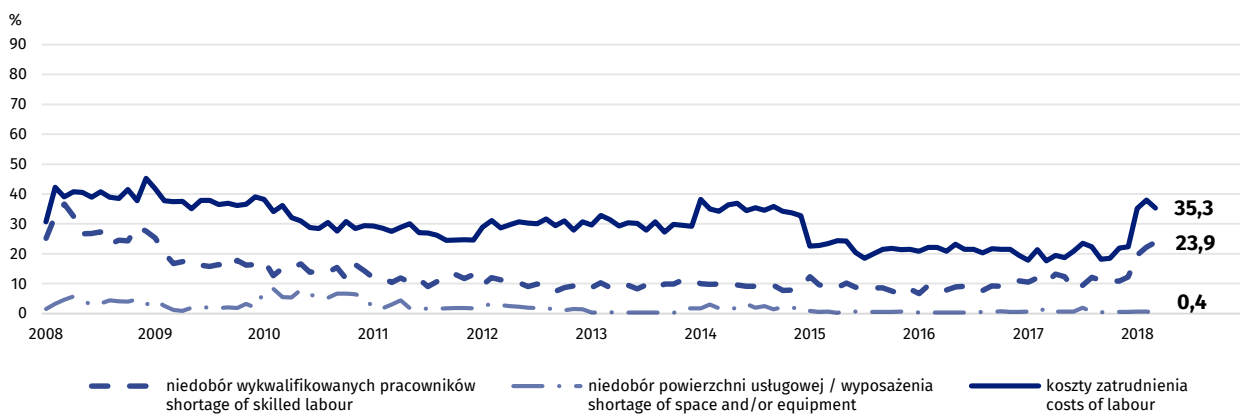
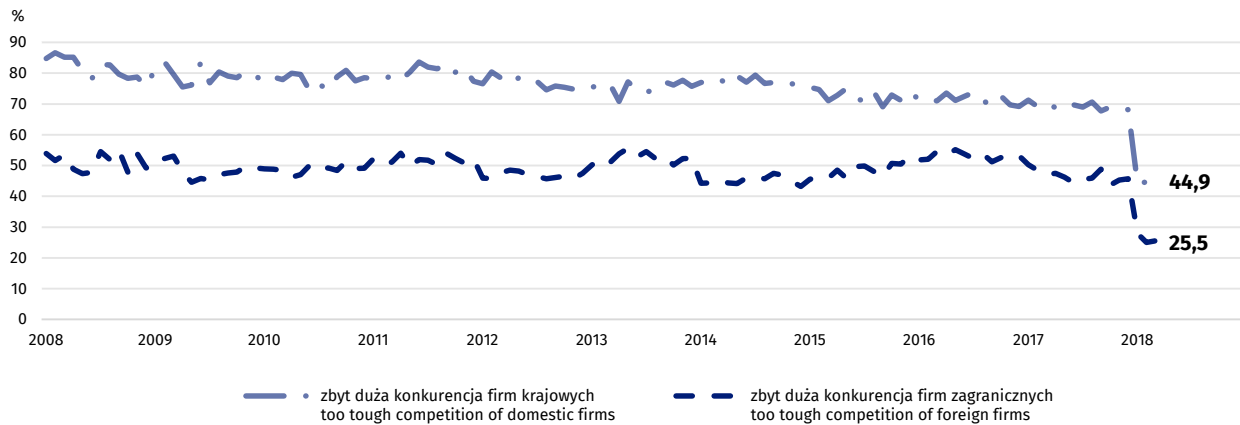
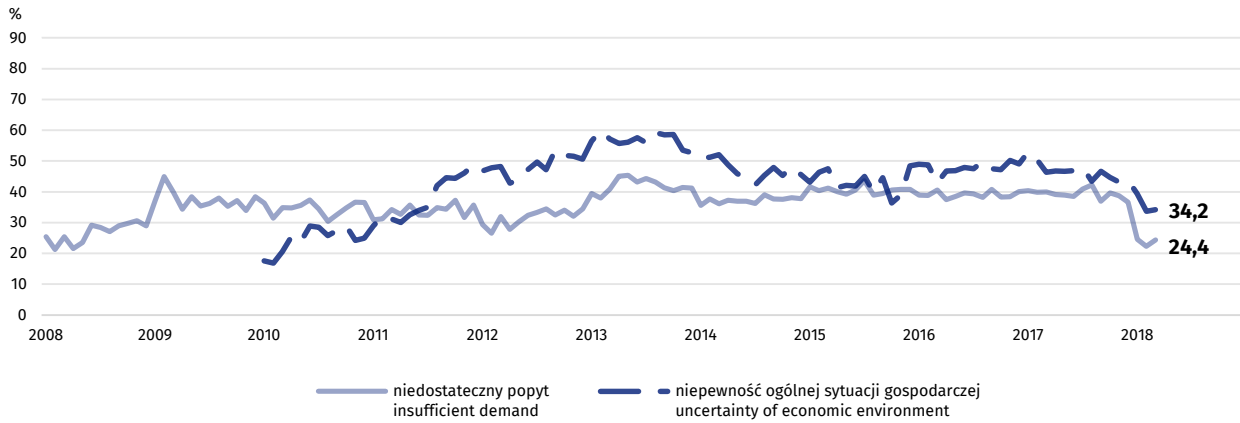
Wykres 29. Bariery działalności gospodarczej w sekcji informacja i komunikacja

Graph 29. Factors limiting business activity in section information and communication



Wykres 30. Bariery działalności gospodarczej w sekcji finanse i ubezpieczenia

Graph 30. Factors limiting business activity in section financial and insurance activities

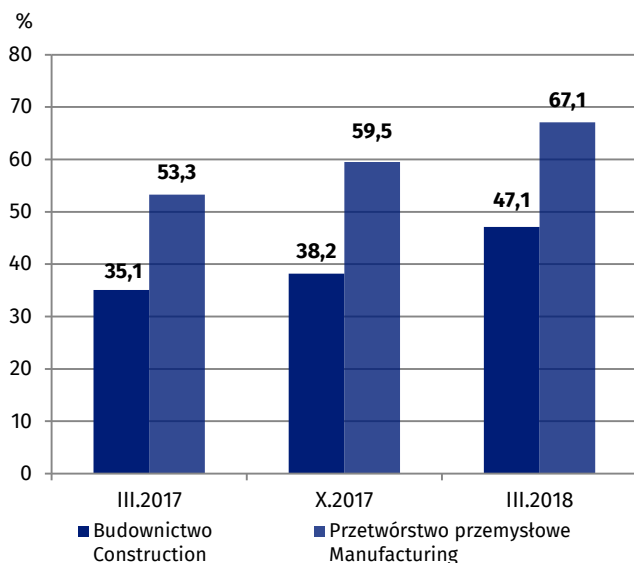


7. Inwestycje w przetwórstwie przemysłowym i budownictwie¹

7. Investment in manufacturing and construction

Wykres 31. Przedsiębiorstwa deklarujące ponoszenie wydatków na inwestycje

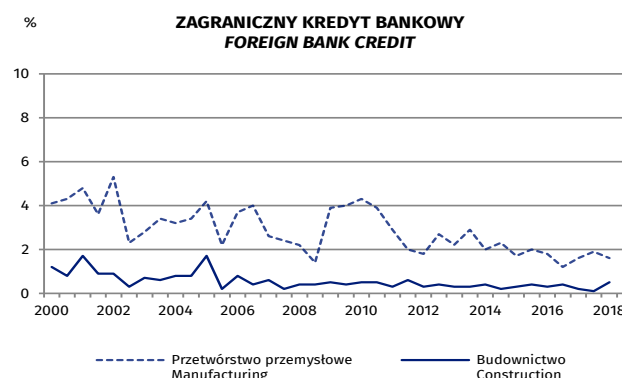
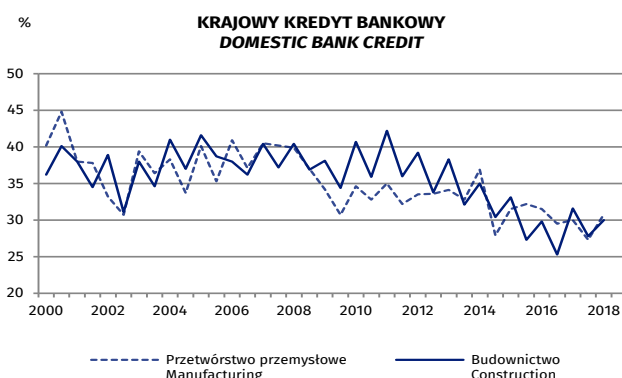
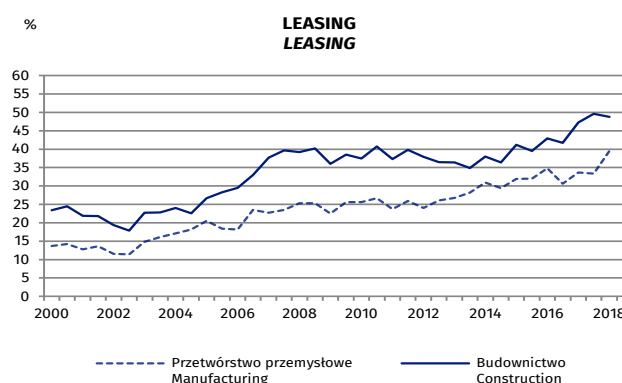
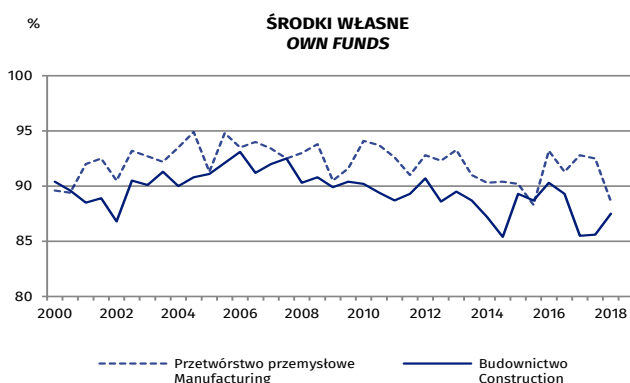
Graph 31. Enterprises declaring incurring investments



Informacje zebrane w marcu br. wskazują, że 67,1% przedsiębiorstw w przemyśle i 47,1% w budownictwie planuje ponoszenie nakładów inwestycyjnych w 2018 roku. W marcu 2017 r. ponoszenie nakładów inwestycyjnych w 2018 r. deklarowało 53,3% jednostek przemysłowych i 35,1% jednostek budowlano-montażowych.

Wykres 32. Źródła finansowania inwestycji

Graph 32. Financial sources of investments



Przedsiębiorcy prowadzący działalność przemysłową jako najczęściej wybierane źródła finansowania inwestycji wskazują środki własne (88,6% jednostek w marcu br., 92,8% przed rokiem). Leasing jest źródłem finansowania działalności inwestycyjnej dla 39,5% przedsiębiorstw (33,7% w ubiegłym roku), krajowy kredyt bankowy – dla 30,8% jednostek (30,0% przed rokiem).

Dyrektorzy przedsiębiorstw budowlano-montażowych jako najczęściej wybierane źródła finansowania inwestycji wskazują środki własne (87,5% jednostek w marcu br., 85,5% jednostek w marcu ubiegłego roku). Leasing wybiera 48,8% jednostek (47,3% w marcu 2017 r.), krajowy kredyt bankowy – 30,0% przedsiębiorstw (31,6% w marcu ub. r.).

¹ Badanie inwestycji jest przeprowadzane w marcu i październiku.

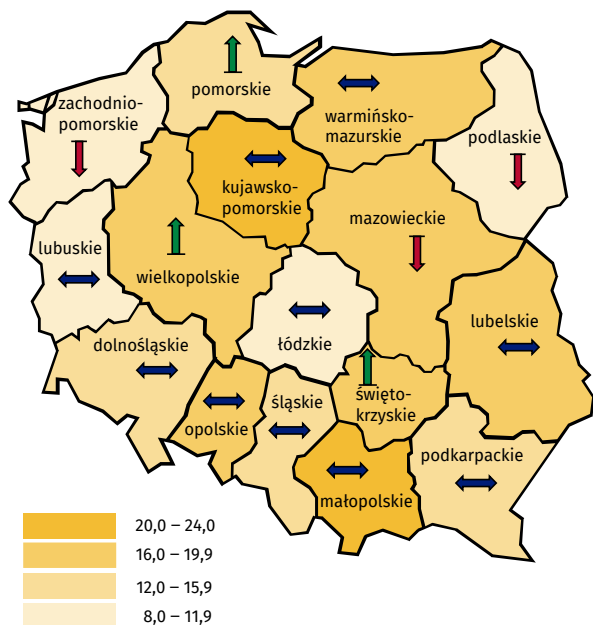
² Wyniki opracowano na podstawie danych uzyskanych od 3086 z ok. 3500 podmiotów objętych badaniem inwestycji w przetwórstwie przemysłowym i od 3843 z ok. 5000 podmiotów objętych badaniem inwestycji w budownictwie.

8. Wskaźnik ogólnego klimatu koniunktury według województw (według siedziby przedsiębiorstwa)

8. General business climate indicator by voivodship (according to headquarters of the enterprise)

Mapa 1. Przetwórstwo przemysłowe

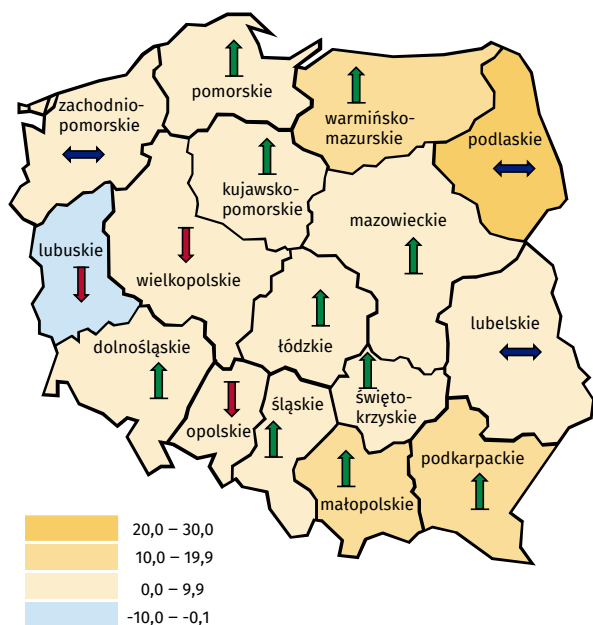
Map 1. Manufacturing



Jednostki ze wszystkich województw oceniają koniunkturę pozytywnie. Najbardziej korzystne oceny formułują podmioty prowadzące działalność w zakresie przetwórstwa przemysłowego z województw małopolskiego, kujawsko-pomorskiego, świętokrzyskiego, lubelskiego.

Mapa 2. Budownictwo

Map 2. Construction



Jednostki z większości województw prowadzące działalność w zakresie budownictwa formułują w marcu pozytywne oceny koniunktury, najlepsze – przedsiębiorstwa z województwa podlaskiego. Pesymistyczne i gorsze niż przed miesiącem oceny w tym zakresie zgłaszają jedynie podmioty z województwa lubuskiego.

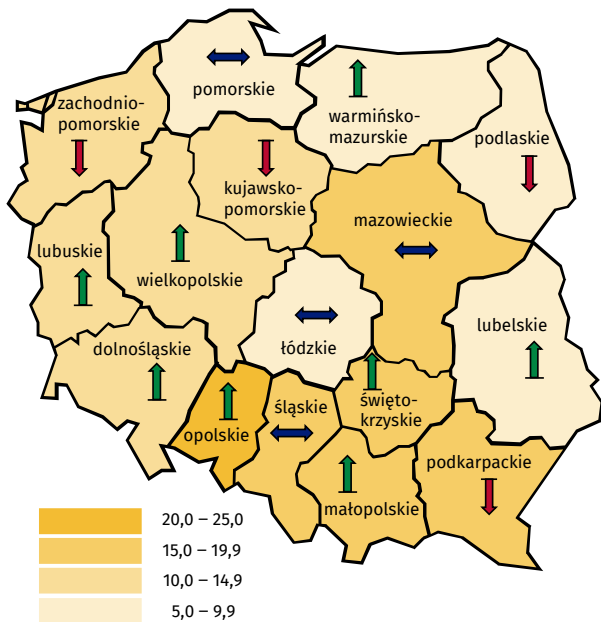
↑ Poprawa koniunktury w stosunku do poprzedniego miesiąca
Business tendency improved in relation to the previous month

↓ Pogorszenie koniunktury w stosunku do poprzedniego miesiąca
Business tendency deteriorated in relation to the previous month

↔ Poziom koniunktury bez zmian w stosunku do poprzedniego miesiąca
Business tendency unchanged in relation to the previous month

Mapa 3. Handel hurtowy

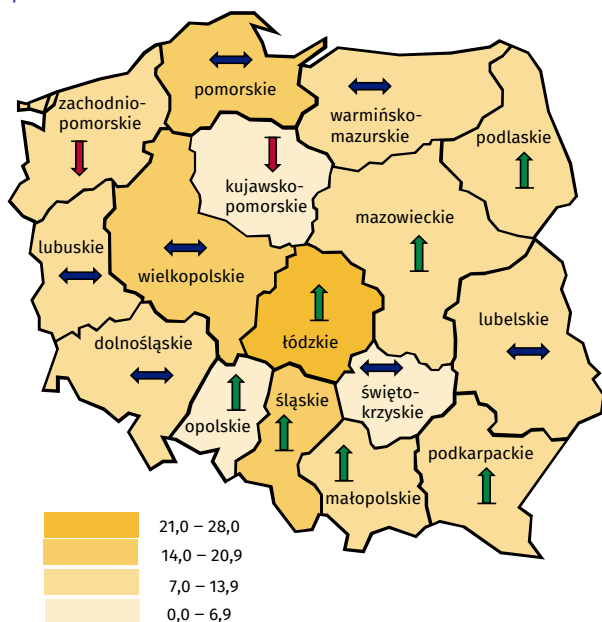
Map 3. Wholesale trade



Przedstawiciele firm ze wszystkich województw zgłaszają korzystne oceny koniunktury. Najbardziej optymistycznie koniunkturę w handlu hurtowym oceniają jednostki z województwa opolskiego – odnotowano tu również największy wzrost w porównaniu z ubiegłym miesiącem.

Mapa 4. Handel detaliczny

Map 4. Retail trade



Przedstawiciele firm ze wszystkich województw zgłaszają pozytywne oceny koniunktury. Najbardziej optymistycznie koniunkturę w handlu detalicznym oceniają przedsiębiorstwa, których siedziba znajduje się w województwie łódzkim – został tu odnotowany również istotny wzrost w stosunku do lutego.

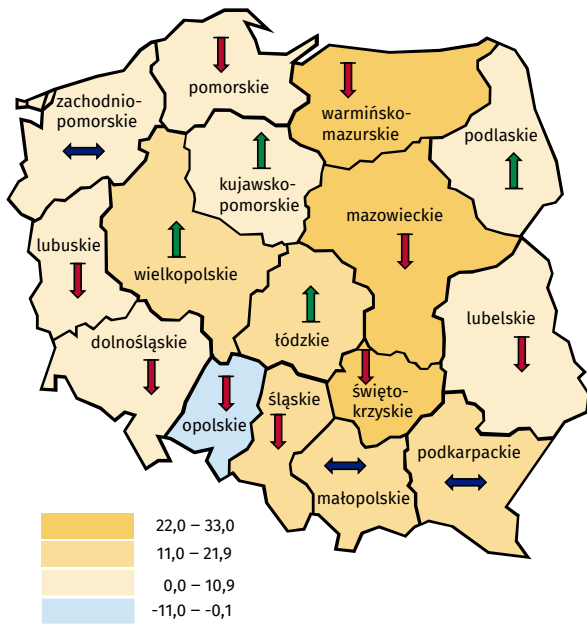
↑ Poprawa koniunktury w stosunku do poprzedniego miesiąca
Business tendency improved in relation to the previous month

↓ Pogorszenie koniunktury w stosunku do poprzedniego miesiąca
Business tendency deteriorated in relation to the previous month

↔ Poziom koniunktury bez zmian w stosunku do poprzedniego miesiąca
Business tendency unchanged in relation to the previous month

Mapa 5. Transport i gospodarka magazynowa

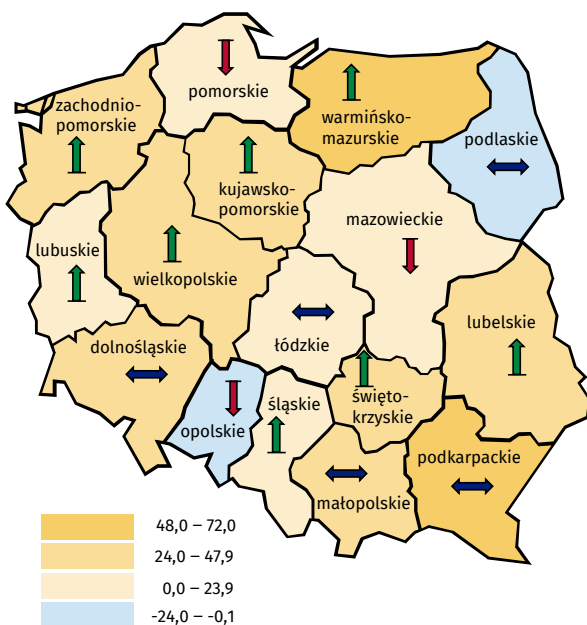
Map 5. Transporting and storage



Podmioty z większości województw prowadzące działalność związaną z zakwaterowaniem i gastronomią oceniają w marcu koniunkturę optymistycznie. Jednostki z województwa świętokrzyskiego zgłaszają najbardziej korzystne opinie w tym zakresie. Negatywnie oceniają koniunkturę jedynie firmy z województwa podkarpackiego.

Mapa 7. Informacja i komunikacja

Map 7. Information and communication



↑ Poprawa koniunktury w stosunku do poprzedniego miesiąca
 Business tendency improved in relation to the previous month

Podmioty z większości województw należące do sekcji transport i gospodarka magazynowa oceniają w marcu koniunkturę korzystnie. Najbardziej optymistyczne, choć gorsze niż przed miesiącem, oceny koniunktury formułują jednostki z województw świętokrzyskiego, mazowieckiego i warmińsko-mazurskiego. Negatywnie oceniają koniunkturę jedynie podmioty z województwa opolskiego.

Mapa 6. Zakwaterowanie i gastronomia

Map 6. Accommodation and food service activities



Jednostki z większości województw należące do sekcji informacja i komunikacja oceniają koniunkturę w marcu korzystnie. Najbardziej optymistyczne opinie w zakresie koniunktury odnotowują podmioty z województw warmińsko-mazurskiego oraz podkarpackiego. Negatywnie oceniają koniunkturę jedynie firmy z województw podlaskiego oraz opolskiego.

↓ Pogorszenie koniunktury w stosunku do poprzedniego miesiąca
 Business tendency deteriorated in relation to the previous month

↔ Poziom koniunktury bez zmian w stosunku do poprzedniego miesiąca
 Business tendency unchanged in relation to the previous month

Uwagi metodyczne

W Głównym Urzędzie Statystycznym w czerwcu 1992 r. jako pierwsze zostało wprowadzone badanie koniunktury metodą testu koniunktury w przetwórstwie przemysłowym, w lipcu 1993 r. rozpoczęto badanie koniunktury w budownictwie, a w październiku tego samego roku – w handlu detalicznym. W 1999 roku z badań koniunktury w przetwórstwie przemysłowym i budownictwie wydzielono do osobnej ankiety pytania dotyczące działalności inwestycyjnej przedsiębiorstw i dostosowano ją do wymogów Komisji Europejskiej. W styczniu 2003 r. podjęto badanie koniunktury w usługach. Od stycznia 2011 r. badaniem koniunktury w handlu objęto również podmioty prowadzące działalność w zakresie handlu hurtowego. Ponadto w 2011 r. wprowadzono schemat losowania prób umożliwiający prezentację wyników w podziale na województwa.

Obecnie badanie koniunktury w przetwórstwie przemysłowym prowadzone jest na podstawie ankiety zawierającej pytania zadawane co miesiąc lub co kwartał (dane kwartalne są zbierane i prezentowane w styczniu, kwietniu, lipcu i październiku), badanie w budownictwie, handlu i usługach – na podstawie ankiety miesięcznej, a badanie inwestycji – półrocznej (dane zbierane i prezentowane w marcu i październiku).

Zakres podmiotowy badania koniunktury gospodarczej stanowią podmioty prowadzące działalność gospodarczą na terenie Polski zorganizowane w formie: spółek handlowych (osobowych i kapitałowych), spółek cywilnych, przedsiębiorstw państwowych, spółdzielni oraz osoby fizyczne prowadzące działalność gospodarczą zaklasyfikowaną według PKD 2007 do sekcji:

- Przetwórstwo przemysłowe (sekcja C),
- Budownictwo (sekcja F),
- Handel; naprawa pojazdów samochodowych (sekcja G),
- Transport i gospodarka magazynowa (sekcja H),
- Zakwaterowanie i gastronomia (sekcja I),
- Informacja i komunikacja (sekcja J – z wyłączeniem instytucji kultury mających osobowość prawną),
- Działalność finansowa i ubezpieczeniowa (sekcja K),
- Obsługa rynku nieruchomości (sekcja L),
- Działalność profesjonalna, naukowa i techniczna (sekcja M),
- Administrowanie i działalność wspierająca (sekcja N),
- Edukacja (sekcja P – z wyłączeniem szkół wyższych),
- Opieka zdrowotna i pomoc społeczna (sekcja Q – z wyłączeniem samodzielnych publicznych zakładów opieki zdrowotnej),
- Działalność związana z kulturą, rozrywką i rekreacją (sekcja R – z wyłączeniem instytucji kultury posiadających osobowość prawną),
- Pozostała działalność usługowa (sekcja S – z wyłączeniem działu 94 – działalność organizacji członkowskich).

Próby dla badań koniunktury różnią się w zależności od zakresu podmiotowego – w przetwórstwie przemysłowym (sekcja C) obejmuje ok. 3500 jednostek, w budownictwie (sekcja F) – ok. 5000 przedsiębiorstw, w handlu (sekcja G) – ok. 9500 podmiotów, w usługach (zakres od sekcji H do S) – ok. 5000 firm.

W przetwórstwie przemysłowym obserwacją objęte są przedsiębiorstwa o liczbie pracujących 10 i więcej osób, w pozostałych obszarach uwzględnia się także jednostki o liczbie pracujących do 9 osób.

Klasy wielkości są wyznaczone według liczby pracujących:

- do 9 osób (mikroprzedsiębiorstwa),
- od 10 do 49 osób (małe przedsiębiorstwa),
- od 50 do 249 osób (średnie przedsiębiorstwa),
- 250 i więcej osób (duże przedsiębiorstwa).

W badaniu koniunktury inwestycji w przetwórstwie przemysłowym z ostatniej grupy przedsiębiorstw wyodrębnia się dwie zbiorowości – jednostki o liczbie pracujących od 249 do 499 osób i podmioty o liczbie pracujących 500 i więcej osób.

Wyniki badań koniunktury w przetwórstwie przemysłowym, budownictwie, handlu i usługach są prezentowane także w przekrojach terytorialnych na poziomie wojewódzkim (badania zarówno na poziomie Polski ogółem jak i województw są prowadzone metodą przedsiębiorstw).

Zakres przedmiotowy badania stanowią odpowiedzi na pytania o podstawowe cechy koniunktury:

- badanie koniunktury w przetwórstwie przemysłowym – m.in.: ogólna sytuacja gospodarcza przedsiębiorstwa, portfel zamówień, produkcja, zapasy, sytuacja finansowa, przewidywane zatrudnienie, przewidywane ceny, moce produkcyjne, zagwarantowany okres produkcji, bariery działalności, pozycja wobec konkurencji ;
- badanie koniunktury w budownictwie – działalność budowlano-montażowa, ogólna sytuacja gospodarcza przedsiębiorstwa, bariery działalności, portfel zamówień, moce produkcyjne, zagwarantowany okres działania jednostki, produkcja, sytuacja finansowa, opóźnienia płatności za wykonane roboty, przewidywane zatrudnienie, przewidywane ceny ;
- badanie koniunktury w handlu – m.in.: sprzedaż zrealizowana w ostatnich trzech miesiącach, ogólna sytuacja gospodarcza przedsiębiorstwa, bariery działalności jednostki, zapasy towarów, sytuacja finansowa, źródła finansowania środków obrotowych, ceny, przewidywany popyt na towary, przewidywane zamówienia u dostawców, przewidywane zatrudnienie, przewidywane nakłady inwestycyjne (wyposażenie, środki transportu, budynki, itp.);
- badanie koniunktury w usługach – ogólna sytuacja gospodarcza jednostki, popyt na usługi, zatrudnienie, bariery działalności usługowej, sprzedaż usług, moce produkcyjne, zagwarantowany okres działania jednostki, sytuacja finansowa, opóźnienia płatności, ceny, przewidywane źródła finansowania działalności usługowej, przewidywane nakłady inwestycyjne (wyposażenie, środki transportu, budynki, itp.);
- badanie koniunktury w inwestycjach – m.in.: zmiana poniesionych nakładów inwestycyjnych, cele inwestycji, źródła finansowania inwestycji, czynniki wpływające na podjęcie decyzji o inwestowaniu.

Na podstawie zebranych odpowiedzi obliczane są wskaźniki proste ważone przychodami ze sprzedaży. Sposób liczenia wskaźnika zależy od rodzaju pytania:

- w pytaniach z trzema wariantami odpowiedzi (np. pytanie o sytuację finansową lub zatrudnienie), gdzie można wybrać tylko jedną odpowiedź, wskaźnik liczony jest jako saldo (różnica) między procentem podmiotów wybierających korzystny z punktu widzenia podmiotu wariant odpowiedzi a procentem jednostek zaznaczających niekorzystny wariant. Wskaźniki te przyjmują wartości z przedziału od -100 do +100. Dodatnia wartość wskaźnika oznacza koniunkturę „dobrą”, zaś ujemna – „złą” z punktu widzenia badanych przedsiębiorstw. Wzrost (spadek) wskaźnika w stosunku do poprzedniego badanego okresu oznacza poprawę (pogorszenie) koniunktury.
- w pytaniach, gdzie można wybrać kilka wariantów odpowiedzi z podanego zestawu (np. pytania o bariery działalności gospodarczej, źródła finansowania), wskaźnik jest liczony dla danego wariantu odpowiedzi jako procentowy udział wskazań danego wariantu odpowiedzi w sumie przedsiębiorstw odpowiadających na to pytanie. Wskaźniki te przyjmują wartości z przedziału od 0 do 100%.
- w pytaniach tzw. ilościowych, gdzie wpisywana jest przez respondentów szacowana wartość zjawiska (np. pytanie o stopień wykorzystania mocy produkcyjnych), wskaźnik jest liczony metodą średniej arytmetycznej z wszystkich odpowiedzi na to pytanie. Wskaźniki te przyjmują wartości z przedziału od 0 do +100.

Poza wskaźnikami prostymi obliczane są wskaźniki złożone. Przykładem tego rodzaju wskaźników jest wskaźnik ogólnego klimatu koniunktury gospodarczej. Obliczany jest jako średnia arytmetyczna sald odpowiedzi na pytania z ankiety miesięcznej dotyczące bieżącej i przewidywanej sytuacji gospodarczej przedsiębiorstwa. Wskaźnik ogólnego klimatu koniunktury przyjmuje wartości od -100 do +100, przy czym wartości powyżej zera są uznawane za pozytywne (wskazujące na „dobrą” koniunkturę), a poniżej zera – negatywne (wskazujące na „złą” koniunkturę). Wskaźnik przyjmujący wartość równą zero oznacza sytuację, gdy koniunktura nie zmienia się.

Ze względu na zaokrąglenia danych, w niektórych przypadkach obliczone wskaźniki złożone mogą nieznacznie różnić się od składających się na nie wariantów odpowiedzi.

W tablicach stanowiących załącznik do tej publikacji zawarto dane z poszczególnych badań osobno na poziomie Polski ogółem i wojewódzkim.

Szczegółowe uwagi metodologiczne można znaleźć w Zeszyście metodologicznym „Badanie koniunktury gospodarczej” na stronie GUS

<http://stat.gov.pl/obszary-tematyczne/koniunktura/koniunktura/publikacja,5.html>

Methodological notes

Business tendency survey (BTS) in manufacturing was introduced in Statistics Poland as the first of all BTSs in June 1992. Next there were BTS in construction (July 1993) and in retail trade (October 1993). In 1999 questions on investment were extracted from questionnaires in industry and construction to create separate survey in investment harmonized with European Commission requirements. In January 2003 the new BTS in services was started. Since 2011 the same questionnaire as BTS in retail trade is sent also to units carrying out wholesale trade activity. Moreover in 2011 a new sampling scheme was introduced to enable presentation of data at voivodship level.

Currently BTS in manufacturing is carried out with use of questionnaire with monthly and quarterly questions (quarterly data are gathered and presented in January, April, July and October), BTSs in construction, trade and services are conducted monthly and BTS in investment – biannually (data are gathered and presented in March and October).

Scope of BTSs comprise firms carrying out economic activity in Poland organized as a: trade companies (organized in partnership as well as private limited company form), civil law partnerships, state enterprises, collectives, and natural persons conducting activity classified to the following sections according to NACE Rev.2:

- Manufacturing (section C),
- Construction (section F),
- Wholesale and retail trade; repair of motor vehicles and motorcycles (section G),
- Transporting and storage (section H),
- Accommodation and food service activities (section I),
- Information and communication (section J without cultural institutions with legal personality),
- Financial and insurance activities (section K),
- Real estate activities (section L),
- Professional, scientific and technical activities (section M),
- Administrative and support service activities (section N),
- Education (section P without universities),
- Human health and social work activities (section Q without health maintenance organizations),
- Arts, entertainment and recreation (section R without cultural institutions with legal personality),
- Other service activities (section S without division 94 – activities of membership organizations).

BTSs samples vary depending on scope of survey – sample in manufacturing (section C) covers ca. 3500 entities, in construction (section F) – ca. 5000, in trade (section G) – ca. 9500, in services (sections H–S) – ca. 5000 entities.

In manufacturing the basic observation units are entities with 10 and more persons employed, in other kinds of activity there are also included firms with up to 9 persons employed.

Size classes are determined according to the number of persons employed:

- Up to 9 persons employed (micro),
- 10-49 persons employed (small),
- 50-249 persons employed (medium),
- 250 and more persons employed (large).

In BTS in investment the last size class is divided into two classes: units with 250-499 persons employed and units with 500 and more persons employed.

Data for each BTS are presented also by voivodship (survey for the need of both levels of aggregation: Poland as total and on voivodship level are carried out on the basis of enterprise method).

Content of BTSs comprise of answers to the questions on the basic characteristics of economic situation:

- In BTS in manufacturing: general economic situation of the enterprise, order-books, production, stocks of finished products, financial situation, expected employment, expected prices, capacity utilization, duration of assured production, factors limiting activity, enterprise's position in comparison to competitive units;
- In BTS in construction: construction/assembly activity, general economic situation of the enterprise, factors limiting activity, order-books, capacity utilization, duration of enterprise's assured activity, production, financial situation, delay of payments for works, expected employment, expected prices;
- In BTS in trade: sales of goods in the last three months, general economic situation of the enterprise, factors limiting activity, stocks of goods, financial situation, sources of financing current assets, prices, expected demand on goods, expected orders placed with suppliers, expected employment, expected investment outlays (equipment, transport, buildings etc.);
- In BTS in services: general economic situation of the enterprise, demand for services, employment, factors limiting activity, sale of services, capacity utilization, duration of enterprise's assured activity, financial situation, delays of payment, prices, expected sources of financing service activity, expected investment outlays (equipment, transport, buildings etc.);
- In BTS in investment: incl. change in investments' outlays, purposes of investments, financial sources of investments, factors influencing investment decision.

On the basis of gathered answers weighted balances are calculated (revenues from sale are used as a weight). The calculation method depends on the type of question:

- In questions with three variants of answers (for example question on financial situation or expected employment) where only one answer can be chosen indicator is calculated as a balance (difference) between percentage of the entities choosing first variant of the answer (advantageous from the entity's point of view) and the third variant (disadvantageous from the entity's point of view). Range of balance varies from -100 to +100. Positive value of balance means that the business situation is "good" while negative value means the business situation is "bad". Increase (decrease) of balance in relation to the previous month means improvement (deterioration) of business situation.
- In questions where more than one variant of answer can be chosen (for instance the question on factors limiting activity or sources of financing) indicator is calculated for each variant of answer as a percentage of entities choosing given variant of all respondents answering the question. Values range varies from 0 to 100%.
- In qualitative questions where respondents assess level of economic phenomenon (for example question on degree of capacity utilization) an indicator is calculated as arithmetic average of all answers to this question. Values range varies from 0 to +100.

Apart from balances there are composite indicators calculated. One of the examples is general business climate indicator. It is calculated as an arithmetic average of the balances of the answers to questions from the monthly questionnaire concerning current and expected economic situation. Range of general business climate indicator varies from -100 to +100. When its value is above 0 the business situation is "good", when it is below 0 the business situation is "bad", and when it equals 0 it means that the business situation "does not change".

Due to rounding of data in some cases calculated composite indicators may slightly differ from the component variant of answers.

The data of each BTS, both for Poland as total and on voivodship level can be found in the appendix to this publication.

Detailed methodological notes can be found in Methodological handbook "Business tendency survey" on GUS website.

<http://stat.gov.pl/obszary-tematyczne/koniunktura/koniunktura/publikacja,5.html>

Niniejszy dokument został sporządzony przy finansowej pomocy Unii Europejskiej. Poglądy w nim prezentowane są poglądami Głównego Urzędu Statystycznego, a zatem nie mogą być w żadnym wypadku uznawane za odzwierciedlenie oficjalnej opinii Komisji Europejskiej.



This document was prepared with European Commission financial contribution. Ideas presented here are Central Statistical Office of Poland notions, so they should not be seen in any cases as European Commission official opinions reflections

