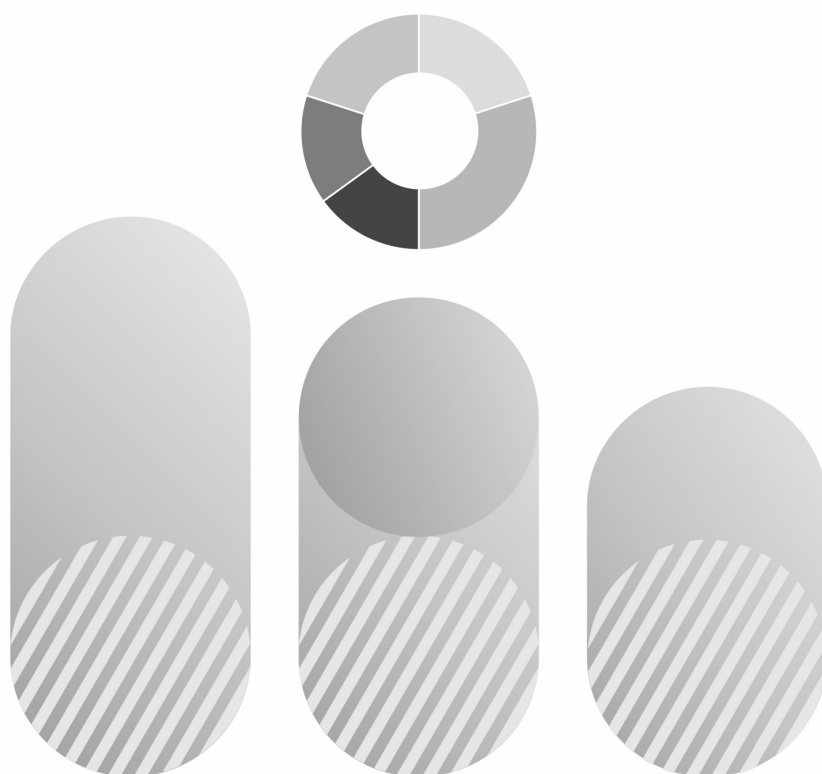




## Koniunktura w przetwórstwie przemysłowym, budownictwie, handlu i usługach 2000–2019 (styczeń 2019)

Business tendency in manufacturing, construction, trade and services  
2000–2019 (January 2019)



## **Koniunktura w przetwórstwie przemysłowym, budownictwie, handlu i usługach 2000–2019 (styczeń 2019)**

Business tendency in manufacturing, construction, trade and services  
2000–2019 (January 2019)

Główny Urząd Statystyczny Statistics Poland

Warszawa Warsaw 2019

**Opracowanie merytoryczne**

*Content-related works*

Główny Urząd Statystyczny, Departament Studiów Makroekonomicznych i Finansów  
*Statistics Poland, Macroeconomics Studies and Finance Statistics Department*

**Zespół autorski**

*Editorial team*

Hubert Stefaniak, Agnieszka Chetchowska, Olga Gaca, Magdalena Święcka, Łukasz Gontarz

**Kierujący**

*Supervisor*

Mirostaw Błazej

**Publikacja dostępna na stronie**

*Publications available on website*

[www.stat.gov.pl](http://www.stat.gov.pl)

**Przy publikowaniu danych GUS prosimy o podanie źródła.**

*When publishing Statistics Poland data – please indicate the source.*

# Spis treści

## Contents

Spis wykresów .....	6
<i>List of graphs .....</i>	<i>6</i>
Spis tablic .....	8
<i>List of tables .....</i>	<i>8</i>
Spis map .....	8
<i>List of maps .....</i>	<i>8</i>
Objaśnienia znaków umownych. Ważniejsze skróty .....	9
<i>Symbols. Main abbreviations .....</i>	<i>9</i>
Synteza .....	10
<i>Executive summary .....</i>	<i>10</i>
1. Przetwórstwo przemysłowe .....	12
<i>1. Manufacturing .....</i>	<i>12</i>
2. Budownictwo .....	18
<i>2. Construction .....</i>	<i>18</i>
3. Handel hurtowy .....	20
<i>3. Wholesale trade .....</i>	<i>20</i>
4. Handel detaliczny .....	21
<i>4. Retail trade .....</i>	<i>21</i>
5. Usługi .....	24
<i>5. Services .....</i>	<i>24</i>
5.1 Transport i gospodarka magazynowa .....	24
<i>5.1 Transportation and storage .....</i>	<i>24</i>
5.2 Zakwaterowanie i gastronomia .....	25
<i>5.2 Accommodation and food service activities .....</i>	<i>25</i>
5.3 Informacja i komunikacja .....	26
<i>5.3 Information and communication .....</i>	<i>26</i>
5.4 Działalność finansowa i ubezpieczeniowa .....	27
<i>5.4 Financial and insurance activities .....</i>	<i>27</i>
5.5 Wybrane wskaźniki .....	28
<i>5.5 Selected indicators .....</i>	<i>28</i>
6. Bariery działalności gospodarczej .....	30
<i>6. Factors limiting business activity .....</i>	<i>30</i>
6.1 Przetwórstwo przemysłowe .....	30
<i>6.1 Manufacturing.....</i>	<i>30</i>
6.2 Budownictwo .....	30
<i>6.2 Construction .....</i>	<i>30</i>

## Spis treści (dok.)

### Contents (cont.)

6.3 Handel hurtowy .....	30
6.3 Wholesale trade .....	30
6.4 Handel detaliczny .....	30
6.4 Retail trade .....	30
6.5 Transport i gospodarka magazynowa .....	31
6.5 Transportation and storage .....	31
6.6 Zakwaterowanie i gastronomia .....	31
6.6 Accommodation and food service activities .....	31
6.7 Informacja i komunikacja .....	31
6.7 Information and communication .....	31
6.8 Działalność finansowa i ubezpieczeniowa .....	31
6.8 Financial and insurance activities .....	31
7. Wskaźnik ogólnego klimatu koniunktury według województw (według siedziby przedsiębiorstwa) .....	40
7. General business climate indicator by voivodship (according to headquarters of the enterprise) .....	40
Uwagi metodyczne .....	43
Methodological notes .....	45

## Spis wykresów

### List of graphs

Wykres 1. Wskaźnik ogólnego klimatu koniunktury według rodzajów działalności .....	11
<i>Graph 1. General business climate indicator by kind of activity .....</i>	<i>11</i>
Wykres 2. Wskaźnik ogólnego klimatu koniunktury w sekcji przetwórstwo przemysłowe – ogółem .....	12
<i>Graph 2. General business climate indicator in section manufacturing – total .....</i>	<i>12</i>
Wykres 3. Wskaźnik ogólnego klimatu koniunktury w sekcji przetwórstwo przemysłowe według klas wielkości .....	12
<i>Graph 3. General business climate indicator in section manufacturing by size class .....</i>	<i>12</i>
Wykres 4. Wskaźnik ogólnego klimatu koniunktury w sekcji przetwórstwo przemysłowe według wybranych działów PKD.....	13
<i>Graph 4. General business climate indicator in section manufacturing by selected NACE Rev.2 division .....</i>	<i>13</i>
Wykres 5. Sytuacja przedsiębiorstw z sekcji przetwórstwo przemysłowe według klas wielkości – wybrane wskaźniki .....	16
<i>Graph 5. Situation of the manufacturing enterprises by size class – selected indicators .....</i>	<i>16</i>
Wykres 6. Pozycja przedsiębiorstw z sekcji przetwórstwo przemysłowe wobec konkurencji na rynku krajowym, rynkach zagranicznych wewnątrz UE, rynkach zagranicznych poza UE – ogółem i według klas wielkości.....	17
<i>Graph 6. Company's position in comparison to competitive units on domestic market, foreign market inside the EU and foreign markets outside the EU in section manufacturing – total and by size class.....</i>	<i>17</i>
Wykres 7. Pozycja przedsiębiorstw z sekcji przetwórstwo przemysłowe wobec konkurencji na rynku krajowym, rynkach zagranicznych wewnątrz UE, rynkach zagranicznych poza UE – według wybranych działów PKD.....	17
<i>Graph 7. Company's position in comparison to competitive units on domestic market, foreign market inside the EU and foreign markets outside the EU in section manufacturing – by selected NACE Rev.2 division.....</i>	<i>17</i>
Wykres 8. Wskaźnik ogólnego klimatu koniunktury w sekcji budownictwo – ogółem .....	18
<i>Graph 8. General business climate indicator in section construction – total .....</i>	<i>18</i>
Wykres 9. Wskaźnik ogólnego klimatu koniunktury w sekcji budownictwo według klas wielkości .....	18
<i>Graph 9. General business climate indicator in section construction by size class .....</i>	<i>18</i>
Wykres 10. Sytuacja przedsiębiorstw z sekcji budownictwo według klas wielkości – wybrane wskaźniki .....	19
<i>Graph 10. Situation of the construction enterprises by size class – selected indicators .....</i>	<i>19</i>
Wykres 11. Wskaźnik ogólnego klimatu koniunktury w handlu hurtowym – ogółem .....	20
<i>Graph 11. General business climate indicator in wholesale trade – total .....</i>	<i>20</i>
Wykres 12. Sytuacja przedsiębiorstw w handlu hurtowym – wybrane wskaźniki .....	20
<i>Graph 12. Situation of the wholesale trade enterprises – selected indicators .....</i>	<i>20</i>
Wykres 13. Wskaźnik ogólnego klimatu koniunktury w handlu detalicznym – ogółem .....	21
<i>Graph 13. General business climate indicator in retail trade – total .....</i>	<i>21</i>
Wykres 14. Wskaźnik ogólnego klimatu koniunktury w handlu detalicznym według klas wielkości .....	21
<i>Graph 14. General business climate indicator in retail trade by size class .....</i>	<i>21</i>
Wykres 15. Wskaźnik ogólnego klimatu koniunktury w handlu detalicznym według wybranych branż .....	22
<i>Graph 15. General business climate indicator in retail trade by selected branch .....</i>	<i>22</i>
Wykres 16. Sytuacja przedsiębiorstw w handlu detalicznym według klas wielkości – wybrane wskaźniki .....	22
<i>Graph 16. Situation of the retail trade enterprises by size class – selected indicators .....</i>	<i>22</i>
Wykres 17. Wskaźnik ogólnego klimatu koniunktury w sekcji transport i gospodarka magazynowa .....	24
<i>Graph 17. General business climate indicator in section transportation and storage .....</i>	<i>24</i>

## Spis wykresów (dok.)

### List of graphs (cont.)

Wykres 18. Wskaźnik ogólnego klimatu koniunktury w sekcji transport i gospodarka magazynowa według klas wielkości .....	24
<i>Graph 18. General business climate indicator in section transportation and storage by size class .....</i>	<i>24</i>
Wykres 19. Wskaźnik ogólnego klimatu koniunktury w sekcji zakwaterowanie i gastronomia .....	25
<i>Graph 19. General business climate indicator in section accommodation and food service activities .....</i>	<i>25</i>
Wykres 20. Wskaźnik ogólnego klimatu koniunktury w sekcji zakwaterowanie i gastronomia według klas wielkości .....	25
<i>Graph 20. General business climate indicator in section accommodation and food service activities by size class .....</i>	<i>25</i>
Wykres 21. Wskaźnik ogólnego klimatu koniunktury w sekcji informacja i komunikacja .....	26
<i>Graph 21. General business climate indicator in section information and communication .....</i>	<i>26</i>
Wykres 22. Wskaźnik ogólnego klimatu koniunktury w sekcji informacja i komunikacja według klas wielkości .....	26
<i>Graph 22. General business climate indicator in section information and communication by size class .....</i>	<i>26</i>
Wykres 23. Wskaźnik ogólnego klimatu koniunktury w sekcji działalność finansowa i ubezpieczeniowa .....	27
<i>Graph 23. General business climate indicator in section financial and insurance activities .....</i>	<i>27</i>
Wykres 24. Wskaźnik ogólnego klimatu koniunktury w sekcji działalność finansowa i ubezpieczeniowa według klas wielkości .....	27
<i>Graph 24. General business climate indicator in section financial and insurance activities by size class .....</i>	<i>27</i>
Wykres 25. Sytuacja przedsiębiorstw usługowych – wybrane wskaźniki .....	28
<i>Graph 25. Situation of the service enterprises – selected indicators .....</i>	<i>28</i>
Wykres 26. Bariery działalności gospodarczej w sekcji przetwórstwo przemysłowe .....	32
<i>Graph 26. Factors limiting business activity in section manufacturing .....</i>	<i>32</i>
Wykres 27. Bariery działalności gospodarczej w sekcji budownictwo .....	33
<i>Graph 27. Factors limiting business activity in section construction .....</i>	<i>33</i>
Wykres 28. Bariery działalności gospodarczej w handlu hurtowym .....	34
<i>Graph 28. Factors limiting business activity in wholesale trade .....</i>	<i>34</i>
Wykres 29. Bariery działalności gospodarczej w handlu detalicznym .....	35
<i>Graph 29. Factors limiting business activity in retail trade .....</i>	<i>35</i>
Wykres 30. Bariery działalności gospodarczej w sekcji transport i gospodarka magazynowa .....	36
<i>Graph 30. Factors limiting business activity in section transportation and storage .....</i>	<i>36</i>
Wykres 31. Bariery działalności gospodarczej w sekcji zakwaterowanie i gastronomia .....	37
<i>Graph 31. Factors limiting business activity in section accommodation and food service activities .....</i>	<i>37</i>
Wykres 32. Bariery działalności gospodarczej w sekcji informacja i komunikacja .....	38
<i>Graph 32. Factors limiting business activity in section information and communication .....</i>	<i>38</i>
Wykres 33. Bariery działalności gospodarczej w sekcji działalność finansowa i ubezpieczeniowa .....	39
<i>Graph 33. Factors limiting business activity in section financial and insurance activities .....</i>	<i>39</i>

## Spis tablic

### List of tables

Tablica 1. Wskaźnik ogólnego klimatu koniunktury według rodzajów działalności .....	10
<i>Table 1. General business climate indicator by kind of activity .....</i>	<i>10</i>

## Spis map

### List of maps

Mapa 1. Przetwórstwo przemysłowe .....	40
<i>Map 1. Manufacturing .....</i>	<i>40</i>
Mapa 2. Budownictwo .....	40
<i>Map 2. Construction .....</i>	<i>40</i>
Mapa 3. Handel hurtowy.....	41
<i>Map 3. Wholesale trade .....</i>	<i>41</i>
Mapa 4. Handel detaliczny.....	41
<i>Map 4. Retail trade .....</i>	<i>41</i>
Mapa 5. Transport i gospodarka magazynowa.....	42
<i>Map 5. Transportation and storage .....</i>	<i>42</i>
Mapa 6. Zakwaterowanie i gastronomia.....	42
<i>Map 6. Accommodation and food service activities .....</i>	<i>42</i>
Mapa 7. Informacja i komunikacja.....	42
<i>Map 7. Information and communication .....</i>	<i>42</i>



## Objaśnienia znaków umownych. Ważniejsze skróty

### Symbols. Main abbreviations

<b>Skrót</b> <i>Abbreviation</i>	<b>Pełna nazwa</b> <i>Full name</i>
PKD	Polska Klasyfikacja Działalności <i>Polish Classification of Activity</i>
NACE	Statystyczna klasyfikacja działalności we Wspólnocie Europejskiej <i>Statistical Classification of Economic Activities in the European Community</i>
Produkcja wyrobów z drewna, korka, słomy i wikliny <i>Manufacture of products of wood, cork, straw and wicker</i>	Produkcja wyrobów z drewna oraz korka, z wyłączeniem mebli; produkcja wyrobów ze słomy i materiałów używanych do wyplatania <i>Manufacture of wood and of products of wood and cork, except furniture; manufacture of articles of straw and plaiting materials</i>
Produkcja wyrobów farmaceutycznych <i>Manufacture of pharmaceutical products</i>	Produkcja podstawowych substancji farmaceutycznych oraz leków i pozostałych wyrobów farmaceutycznych <i>Manufacture of basic pharmaceutical products and pharmaceutical preparations</i>
Produkcja wyrobów z metali <i>Manufacture of metal products</i>	Produkcja metalowych wyrobów gotowych, z wyłączeniem maszyn i urządzeń <i>Manufacture of fabricated metal products, except machinery and equipment</i>
Produkcja maszyn i urządzeń <i>Manufacture of machinery and equipment n.e.c.</i>	Produkcja maszyn i urządzeń, gdzie indziej niesklasyfikowana <i>Manufacture of machinery and equipment n.e.c.</i>
Produkcja pojazdów samochodowych, przyczep i naczep <i>Manufacture of motor vehicles, trailers and semi-trailers</i>	Produkcja pojazdów samochodowych, przyczep i naczep, z wyłączeniem motocykli <i>Manufacture of motor vehicles, trailers and semi-trailers</i>
Handel; naprawa pojazdów samochodowych <i>Trade; repair of motor vehicles</i>	Handel hurtowy i detaliczny; naprawa pojazdów samochodowych, włączając motocykle <i>Wholesale and retail trade; repair of motor vehicles and motorcycles</i>
Zakwaterowanie i gastronomia <i>Accommodation and catering</i>	Działalność związana z zakwaterowaniem i usługami gastronomicznymi <i>Accommodation and food service activities</i>
Obsługa rynku nieruchomości <i>Real estate activities</i>	Działalność związana z obsługą rynku nieruchomości <i>Real estate activities</i>
Administrowanie i działalność wspierająca <i>Administrative and support service activities</i>	Działalność w zakresie usług administrowania i działalność wspierająca <i>Administrative and support service activities</i>

<b>Symbol</b> <i>Symbol</i>	<b>Opis</b> <i>Description</i>
Kropka ( . )	oznacza zupełny brak informacji albo brak informacji wiarygodnych <i>data not available or not reliable</i>

## Synteza

### Executive summary

Przedsiębiorcy z sekcji informacja i komunikacja oraz budownictwo oceniają koniunkturę pozytywnie, lepiej niż przed miesiącem.

W sekcjach działalność finansowa i ubezpieczeniowa oraz przetwórstwo przemysłowe, a także w handlu hurtowym oceny koniunktury są korzystne, zbliżone do zgłaszanych w grudniu.

Pozytywnie, ale gorzej niż przed miesiącem oceniają koniunkturę jednostki z sekcji zakwaterowanie i gastronomia oraz transport i gospodarka magazynowa, a także prowadzący działalność w zakresie handlu detalicznego.

Situation assessment formulated by entrepreneurs from sections information and communication as well as construction is more favourable than in December.

Units from sections financial and insurance activities as well as manufacturing but also those of wholesale trade assess their situation as approximate to the optimistic ones reported last month.

Positive opinions on their situation but worse than in December are reported by entities from sections accommodation and food service activities as well as transportation and storage but also by units active in the field of retail trade.

Tablica 1. Wskaźnik ogólnego klimatu koniunktury według rodzajów działalności

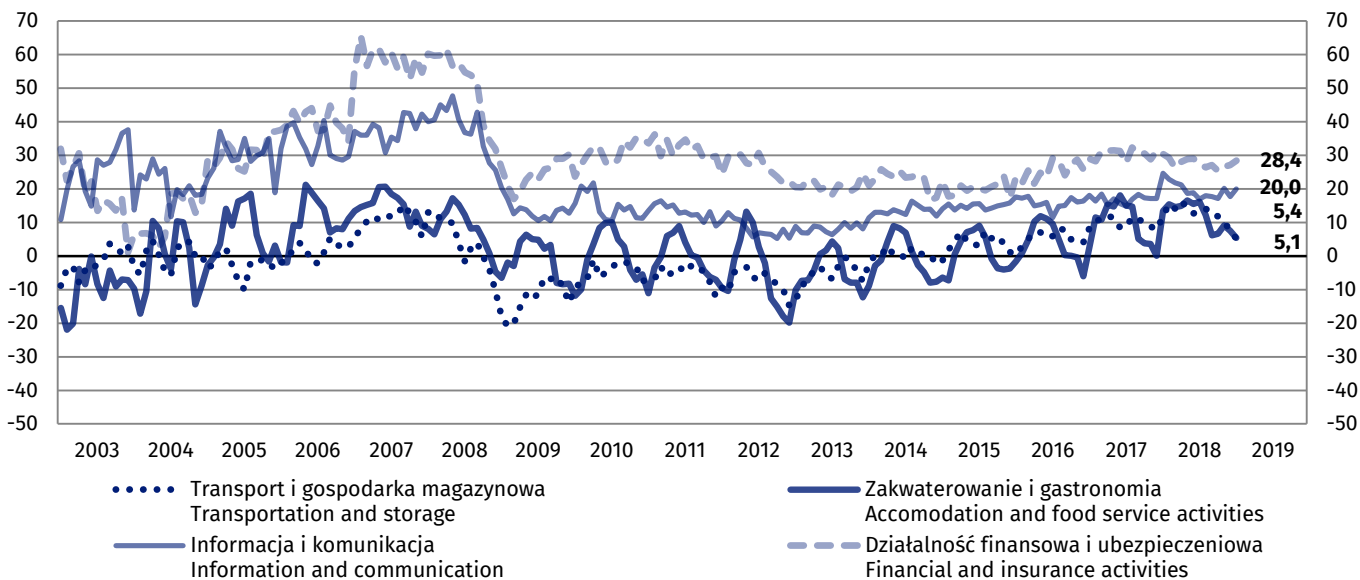
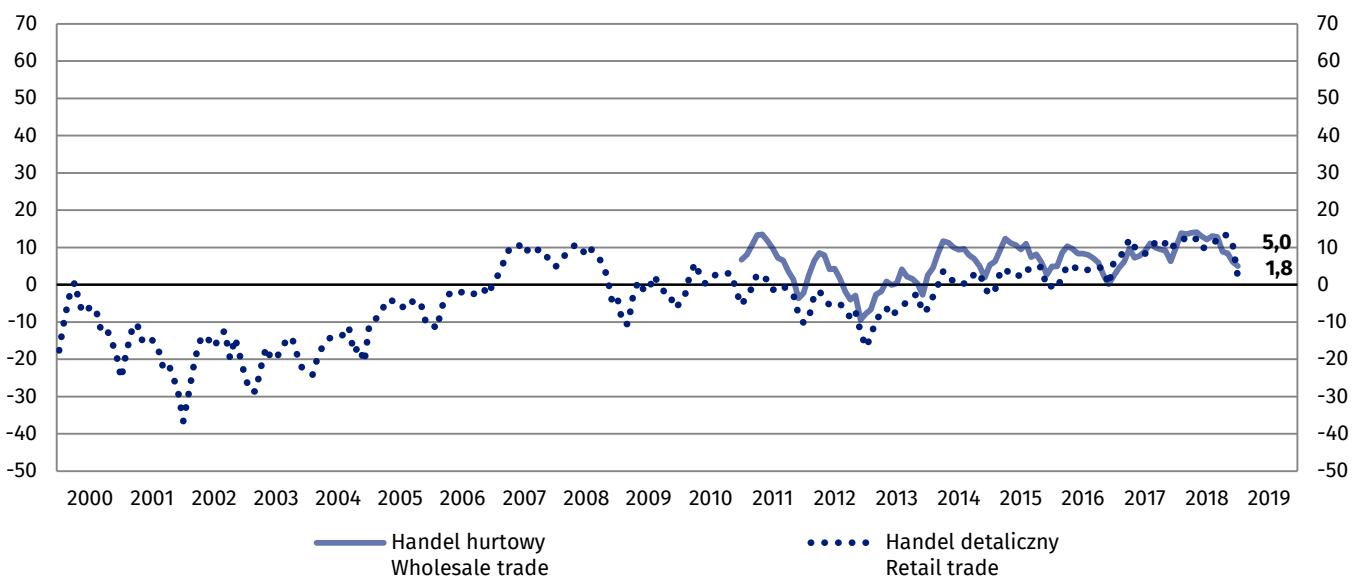
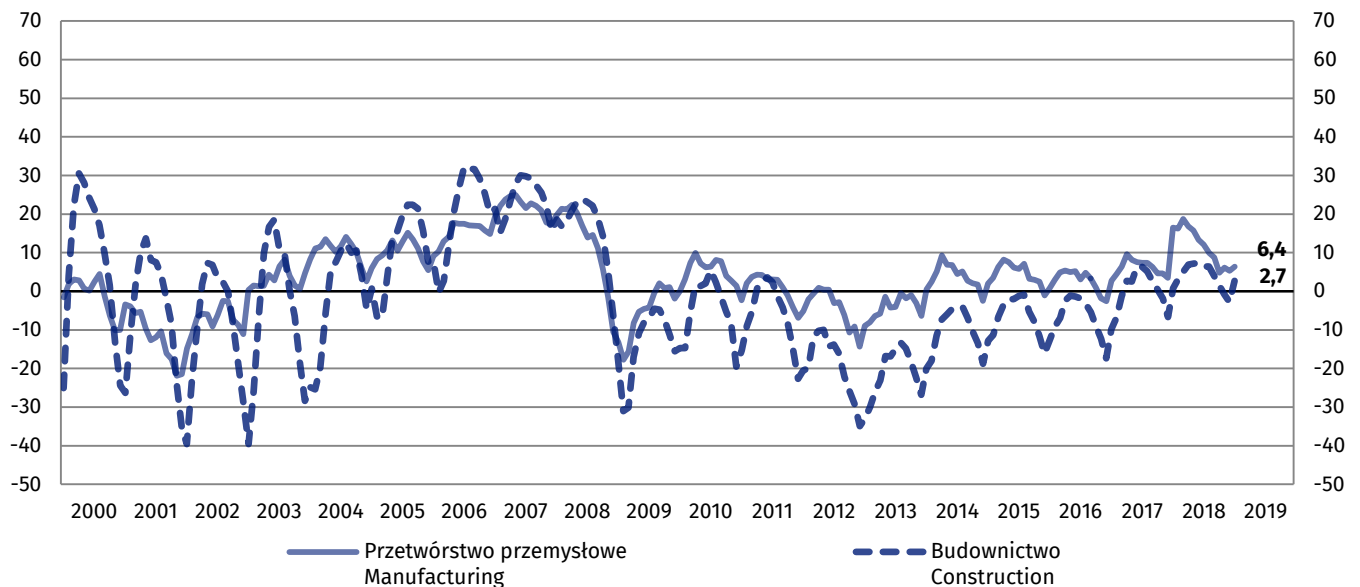
Table 1. General business climate indicator by kind of activity

<b>Wskaźnik ogólnego klimatu koniunktury</b> <i>General business climate indicator</i>	<b>Analogiczny miesiąc ub. r.</b> <i>Analogous month of previous year</i>	<b>Poprzedni miesiąc</b> <i>Last month</i>	<b>Bieżący miesiąc</b> <i>Current month</i>
Przetwórstwo przemysłowe <i>Manufacturing</i>	16,5	5,3	6,4
Budownictwo <i>Construction</i>	0,8	-2,8	2,7
Handel hurtowy <i>Wholesale trade</i>	9,9	6,1	5,0
Handel detaliczny <i>Retail trade</i>	11,4	10,4	1,8
Transport i gospodarka magazynowa <i>Transportation and storage</i>	11,7	7,8	5,1
Zakwaterowanie i gastronomia <i>Accommodation and food service activities</i>	13,4	7,5	5,4
Informacja i komunikacja <i>Information and communication</i>	24,7	17,7	20,0
Działalność finansowa i ubezpieczeniowa <i>Financial and insurance activities</i>	30,4	27,1	28,4

## Synteza (dok.) Executive summary (cont.)

Wykres 1. Wskaźnik ogólnego klimatu koniunktury według rodzajów działalności

Graph 1. General business climate indicator by kind of activity

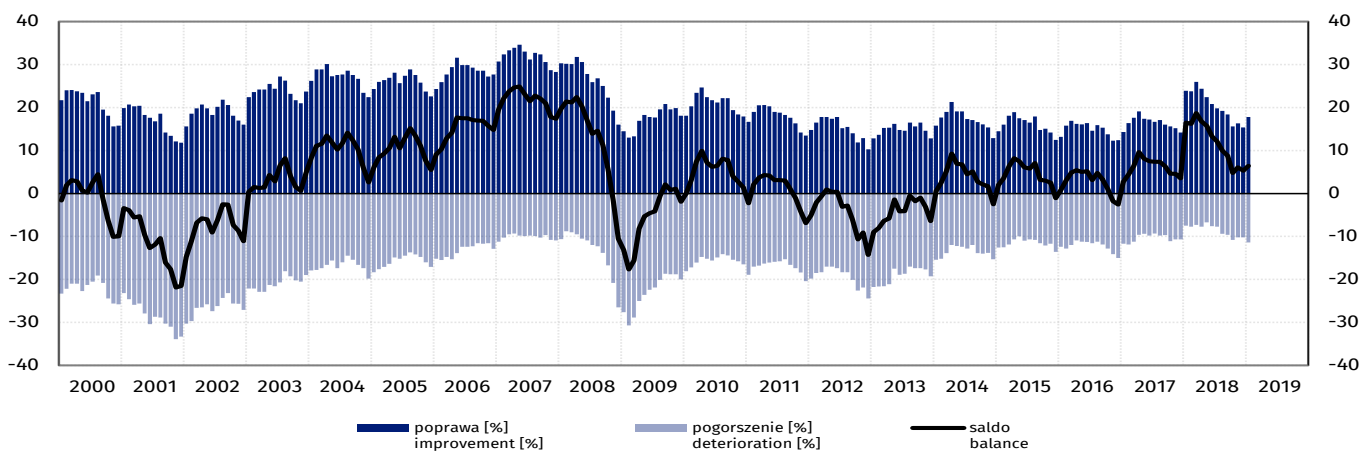


# 1. Przetwórstwo przemysłowe<sup>1</sup>

## 1. Manufacturing

Wykres 2. Wskaźnik ogólnego klimatu koniunktury w sekcji przetwórstwo przemysłowe – ogółem

Graph 2. General business climate indicator in section manufacturing – total

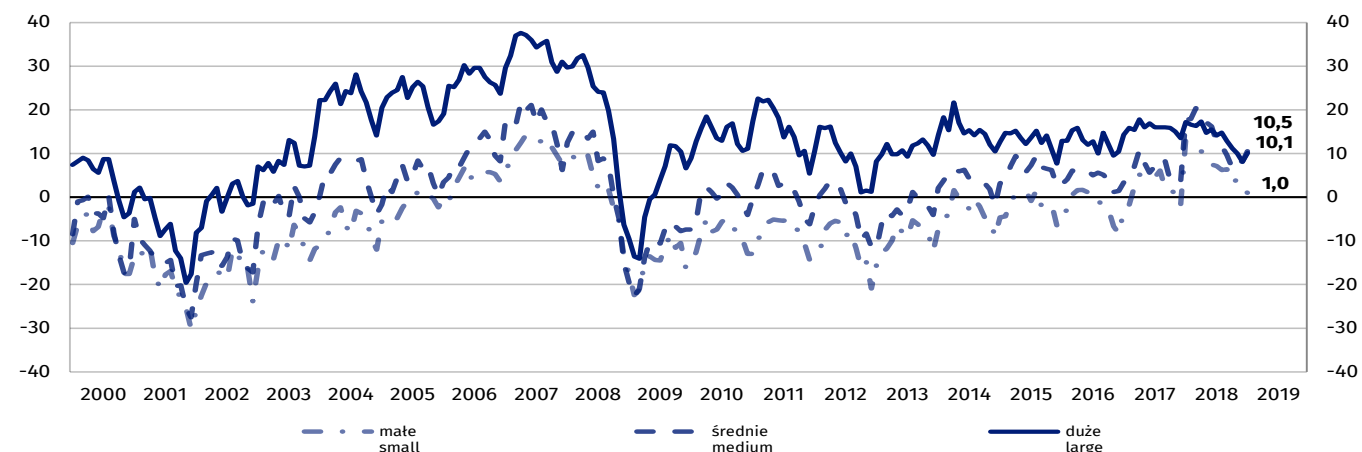


Wskaźnik ogólnego klimatu koniunktury kształtuje się na poziomie plus 6,4 (przed miesiącem plus 5,3). Poprawę koniunktury sygnalizuje 17,8% przedsiębiorstw, a jej pogorszenie – 11,4% (przed miesiącem odpowiednio 15,4% i 10,2%). Pozostałe przedsiębiorstwa uznają, że ich sytuacja nie ulega zmianie.

Oceny dotyczące portfela zamówień są negatywne, a produkcji – pozytywne, podobnie jak w grudniu ub.r. Przewidywania w zakresie portfela zamówień i produkcji są korzystne. Bieżąca i przyszła sytuacja finansowa oceniane są pesymistycznie. Opóźnienia płatności za sprzedane produkty rosną, nieco szybciej niż sygnalizowano w grudniu ub.r. Stan zapasów wyrobów gotowych jest uznawany przez przedsiębiorców za zbliżony do wystarczającego. Planowany jest wzrost zatrudnienia, większy od oczekiwań sprzed miesiąca. Przedsiębiorcy zapowiadają, że ceny wyrobów przemysłowych mogą nadal rosnąć, szybciej niż przewidywano w grudniu ub.r.

Wykres 3. Wskaźnik ogólnego klimatu koniunktury w sekcji przetwórstwo przemysłowe według klas wielkości

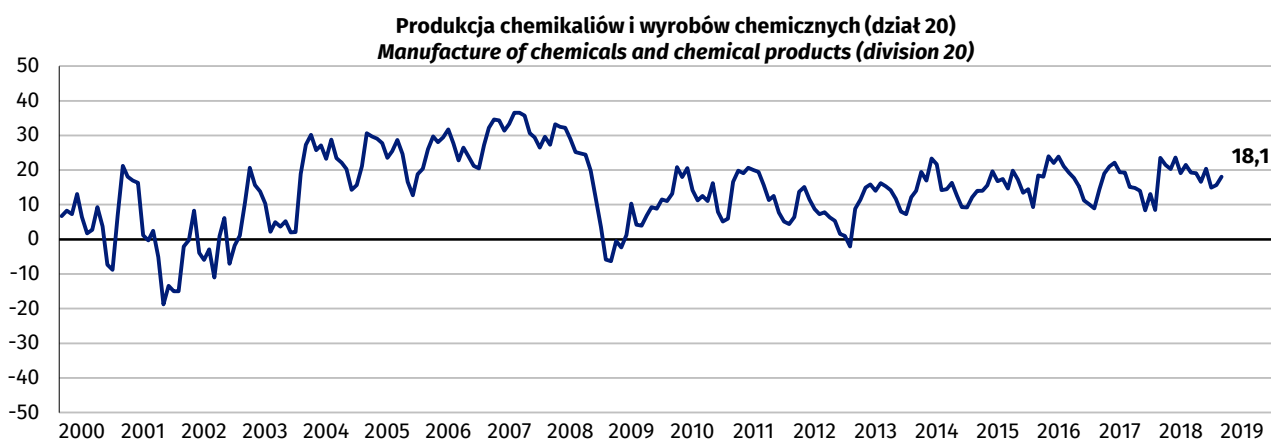
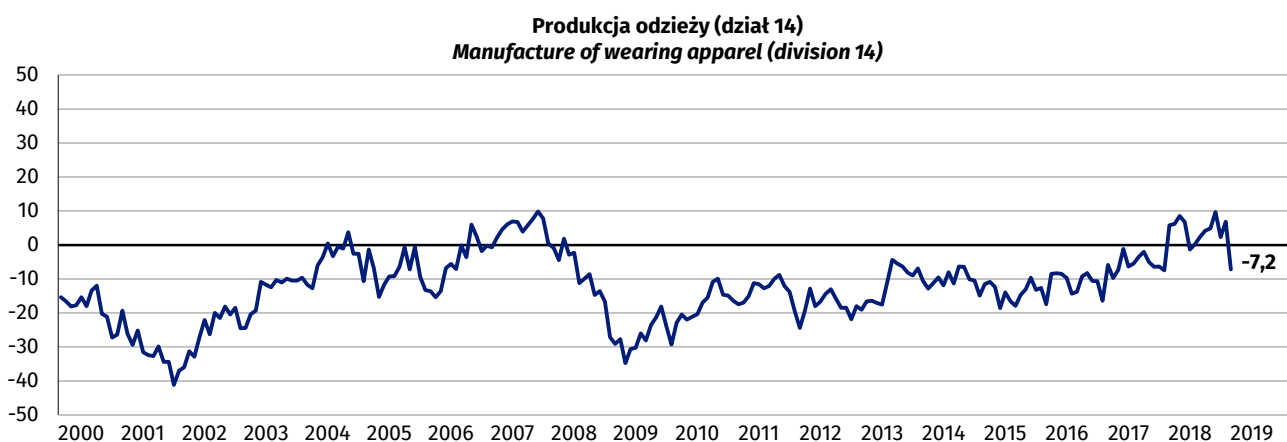
Graph 3. General business climate indicator in section manufacturing by size class



<sup>1</sup> Wyniki opracowano na podstawie danych uzyskanych od 3247 z 3498 podmiotów objętych badaniem.

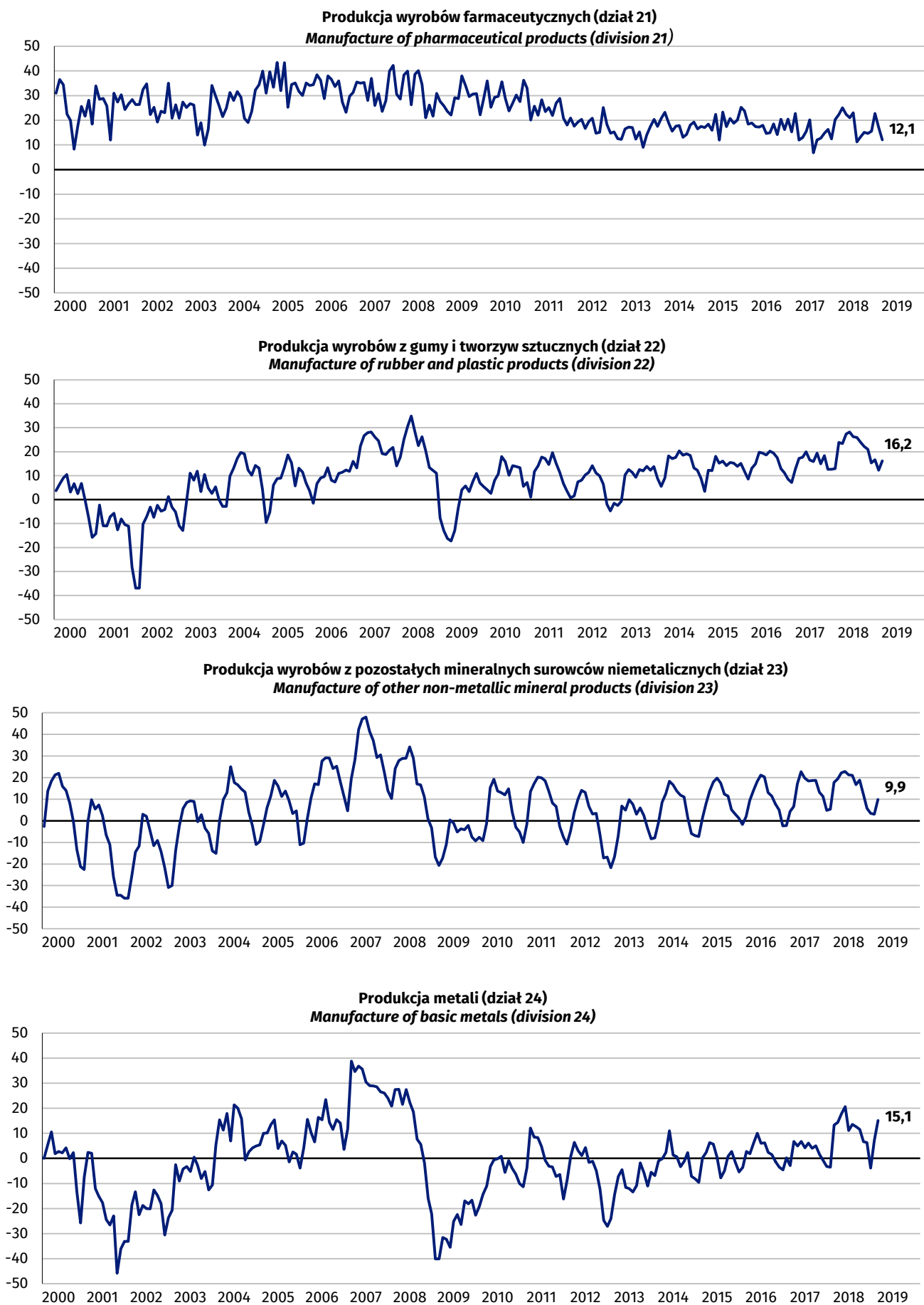
Wykres 4. Wskaźnik ogólnego klimatu koniunktury w sekcji przetwórstwo przemysłowe według wybranych działów PKD

Graph 4. General business climate indicator in section manufacturing by selected NACE Rev.2 division



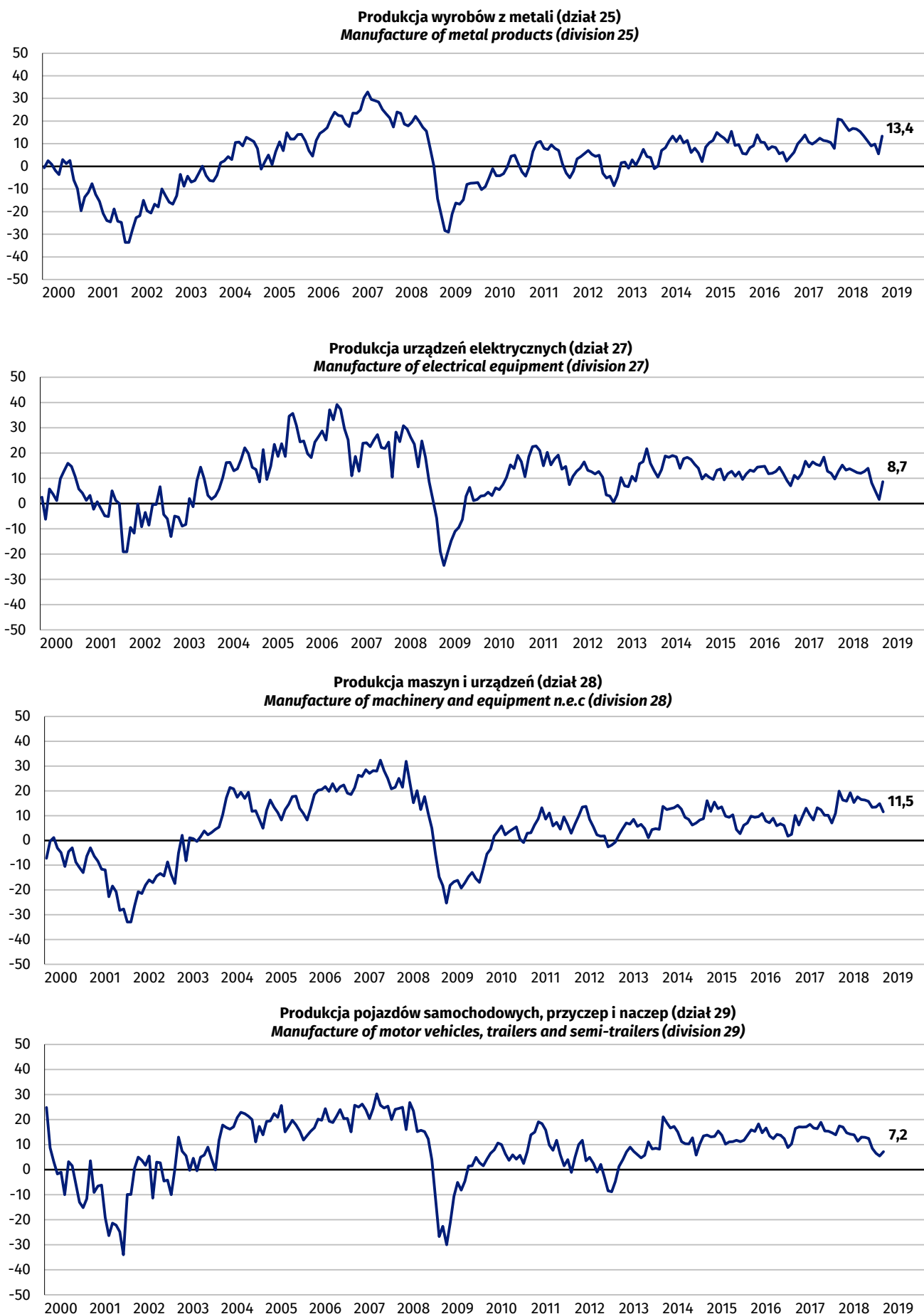
Wykres 4. Wskaźnik ogólnego klimatu koniunktury w sekcji przetwórstwo przemysłowe według wybranych działów PKD (cd.)

Graph 4. General business climate indicator in section manufacturing by selected NACE Rev.2 division (cont.)



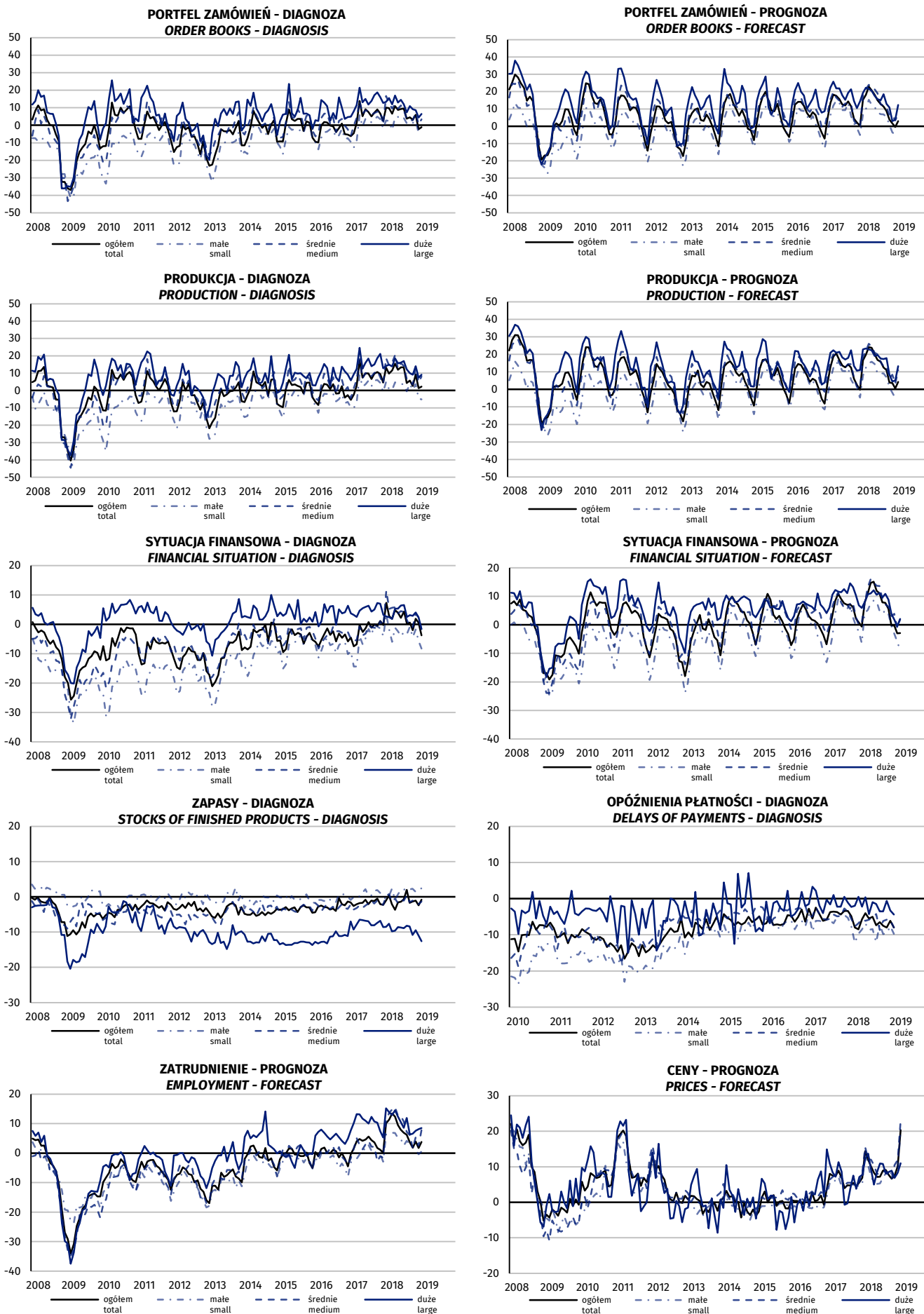
Wykres 4. Wskaźnik ogólnego klimatu koniunktury w sekcji przetwórstwo przemysłowe według wybranych działów PKD (dok.)

Graph 4. General business climate indicator in section manufacturing by selected NACE Rev.2 division (cont.)



Wykres 5. Sytuacja przedsiębiorstw z sekcji przetwórstwo przemysłowe według klas wielkości – wybrane wskaźniki

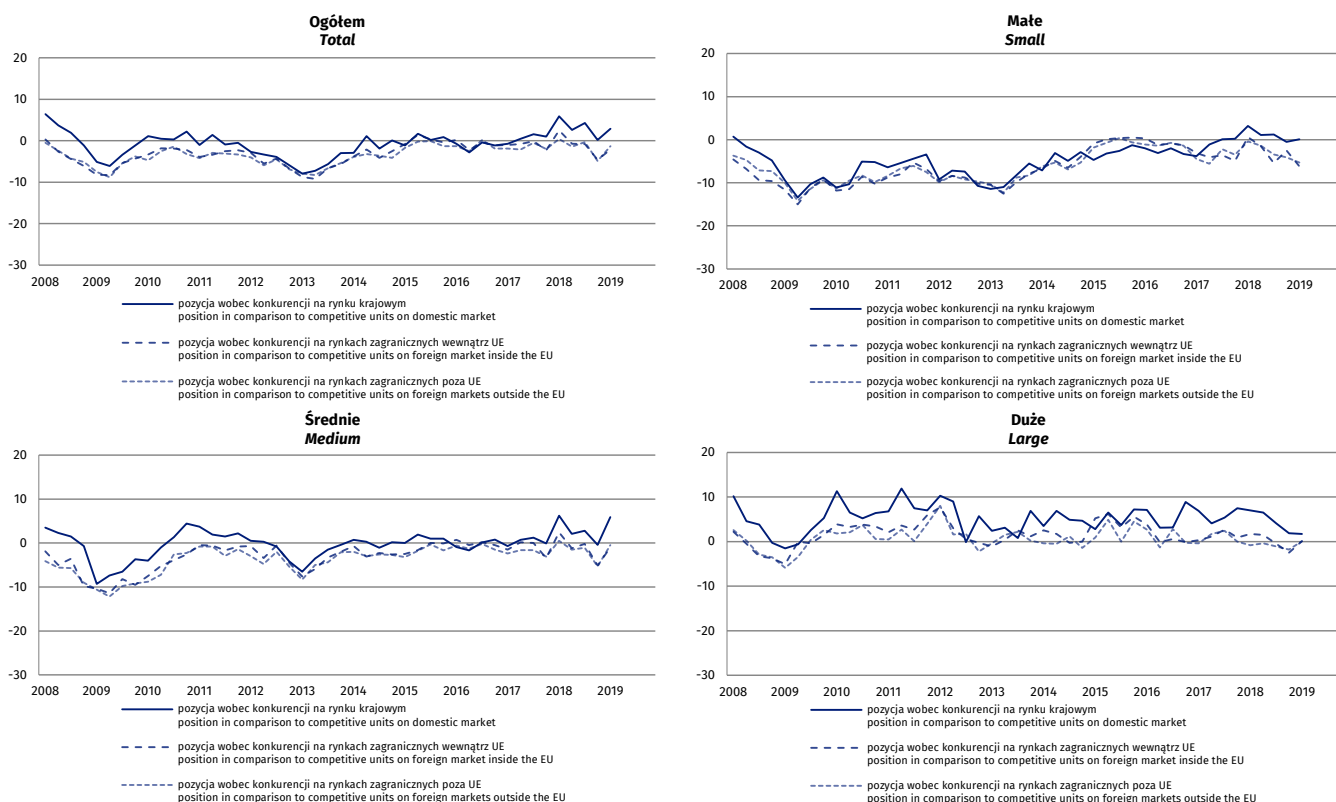
Graph 5. Situation of the manufacturing enterprises by size class – selected indicators





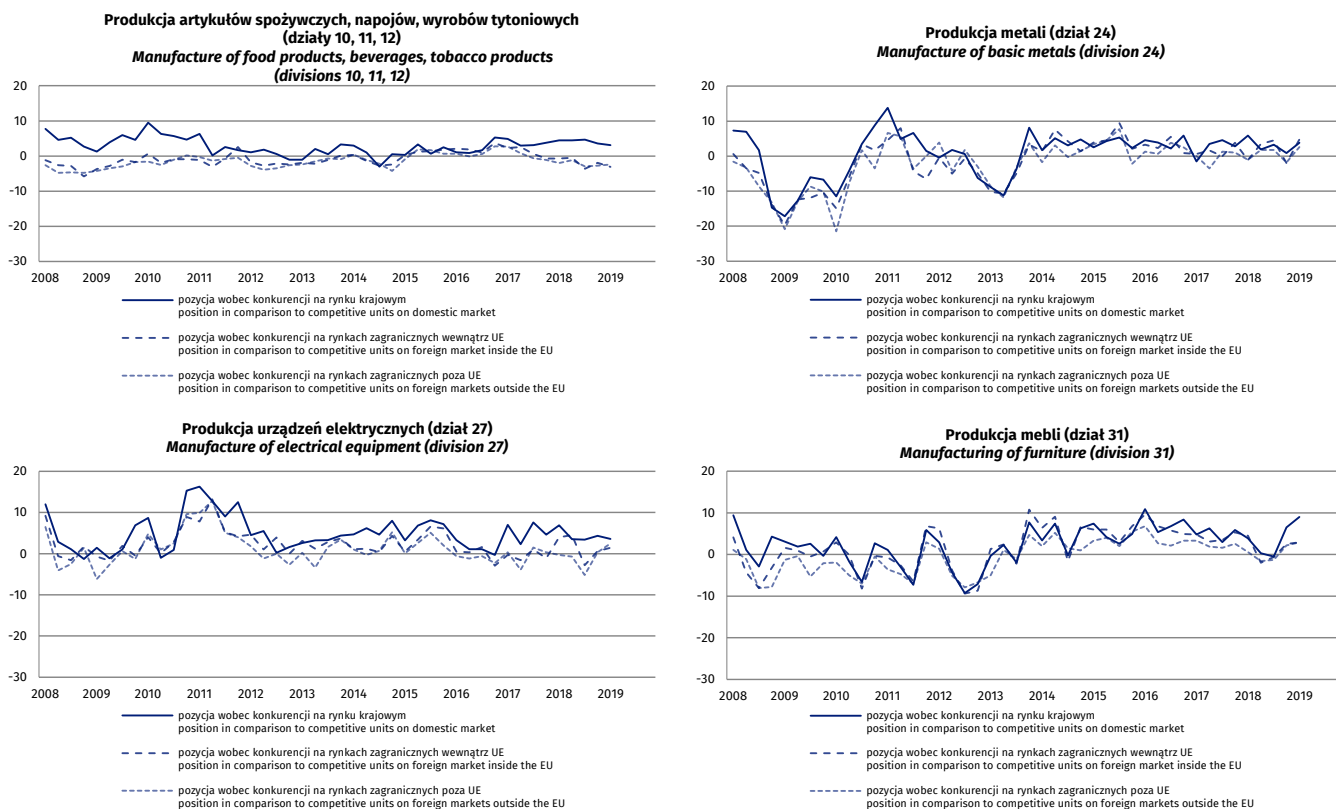
**Wykres 6. Pozycja przedsiębiorstw z sekcji przetwórstwo przemysłowe wobec konkurencji na rynku krajowym, rynkach zagranicznych wewnątrz UE, rynkach zagranicznych poza UE – ogółem i według klas wielkości**

*Graph 6. Company's position in comparison to competitive units on domestic market, foreign market inside the EU and foreign markets outside the EU in section manufacturing – total and by size class*



**Wykres 7. Pozycja przedsiębiorstw z sekcji przetwórstwo przemysłowe wobec konkurencji na rynku krajowym, rynkach zagranicznych wewnątrz UE, rynkach zagranicznych poza UE – według wybranych działów PKD**

*Graph 7. Company's position in comparison to competitive units on domestic market, foreign market inside the EU and foreign markets outside the EU in section manufacturing – by selected NACE Rev.2 division*

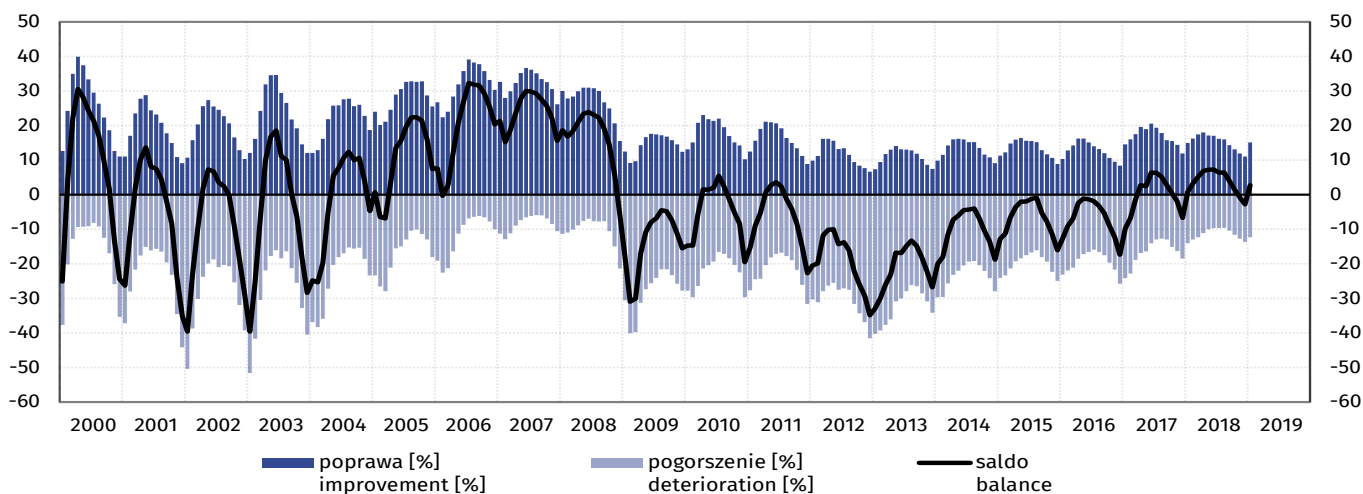


## 2. Budownictwo<sup>1</sup>

### 2. Construction

Wykres 8. Wskaźnik ogólnego klimatu koniunktury w sekcji budownictwo – ogółem

Graph 8. General business climate indicator in section construction – total



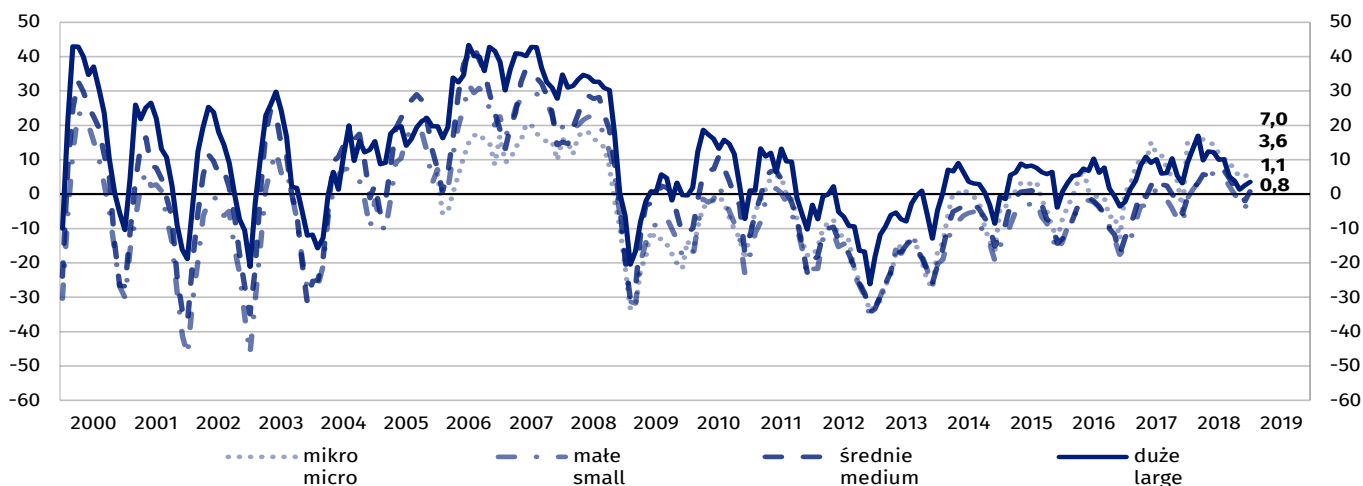
W bieżącym miesiącu wskaźnik ogólnego klimatu koniunktury kształtuje się na poziomie plus 2,7 (przed miesiącem minus 2,8). Poprawę koniunktury sygnalizuje 15,1% przedsiębiorstw, a jej pogorszenie – 12,3% (przed miesiącem odpowiednio 11,0% i 13,7%). Pozostałe przedsiębiorstwa uznają, że ich sytuacja nie ulega zmianie.

Bieżące oceny dotyczące portfela zamówień, produkcji budowlano-montażowej oraz sytuacji finansowej są podobnie jak przed miesiącem niekorzystne. Prognozy portfela zamówień i produkcji budowlano-montażowej są mniej pesymistyczne od formułowanych w grudniu, przy utrzymujących się niekorzystnych oczekiwaniach dotyczących sytuacji finansowej. Opóźnienia płatności za wykonane roboty budowlano-montażowe rosną, podobnie jak sygnalizowano przed miesiącem. Zatrudnienie może być ograniczane w mniejszym stopniu niż wskazywały prognozy z grudnia. Ceny robót budowlano-montażowych mogą rosnąć szybciej niż sygnalizowano w ubiegłym miesiącu.

Spośród badanych podmiotów 32,7% planuje prowadzenie prac budowlano-montażowych za granicą (przed rokiem 30,6%). Styczeń jest piątym z kolei miesiącem, w którym przedsiębiorcy formułują nieznacznie negatywne prognozy dotyczące portfela zamówień na roboty budowlano-montażowe na rynkach zagranicznych.

Wykres 9. Wskaźnik ogólnego klimatu koniunktury w sekcji budownictwo według klas wielkości

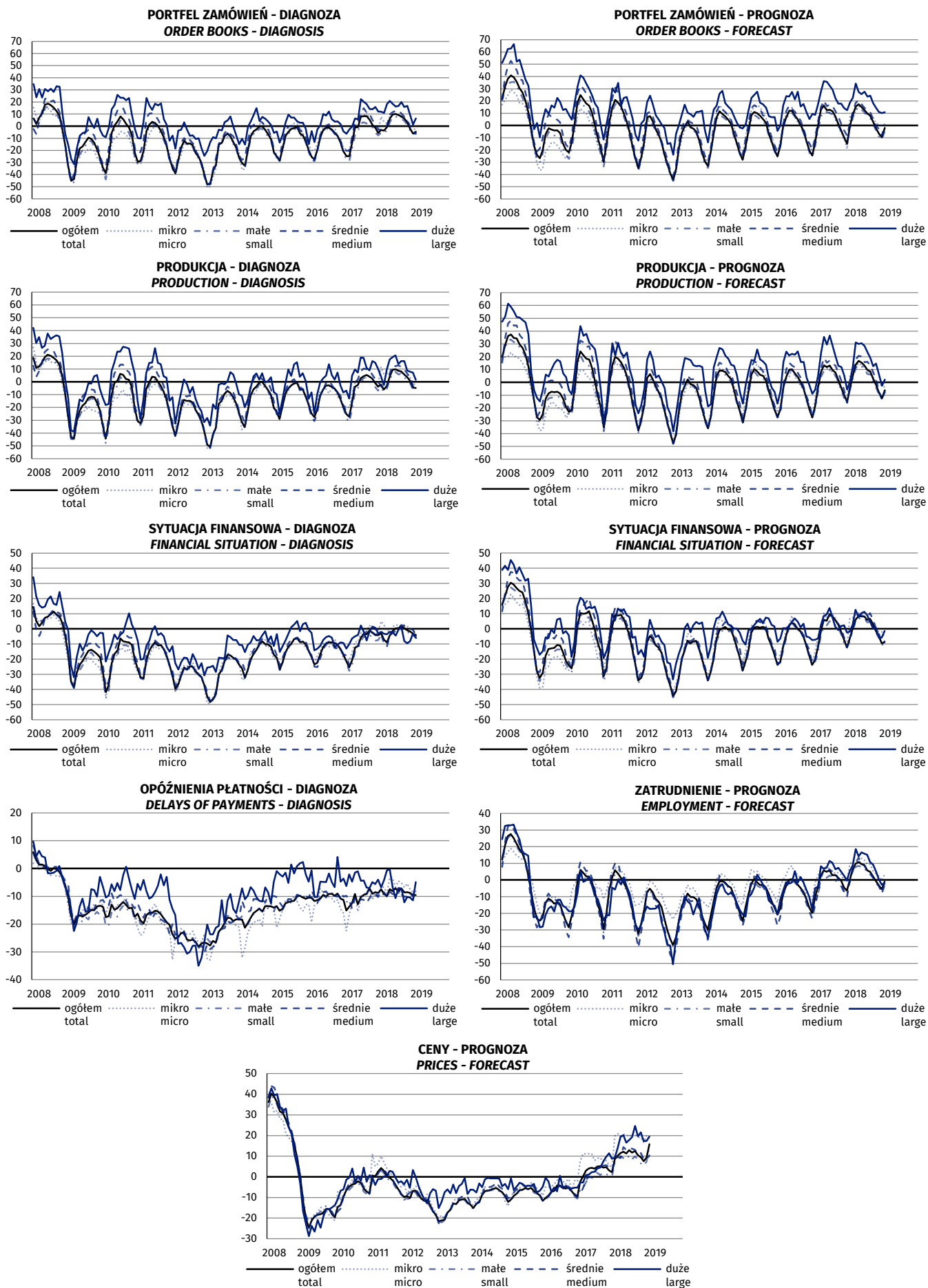
Graph 9. General business climate indicator in section construction by size class



<sup>1</sup> Wyniki opracowano na podstawie danych uzyskanych od 4190 z 5000 podmiotów objętych badaniem.

Wykres 10. Sytuacja przedsiębiorstw z sekcji budownictwo według klas wielkości – wybrane wskaźniki

Graph 10. Situation of the construction enterprises by size class – selected indicators

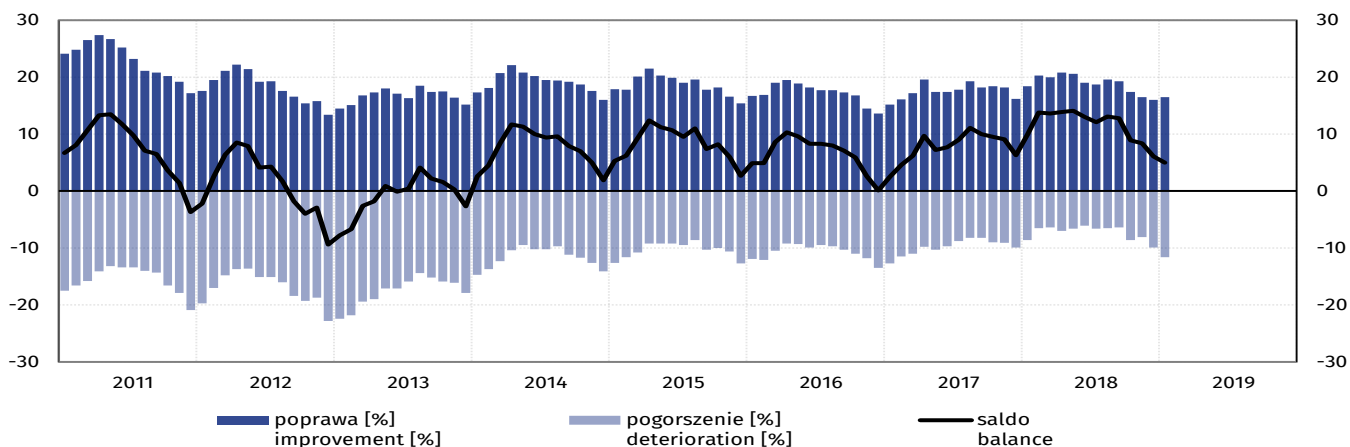


### 3. Handel hurtowy<sup>1</sup>

### 3. Wholesale trade

Wykres 11. Wskaźnik ogólnego klimatu koniunktury w handlu hurtowym – ogółem

Graph 11. General business climate indicator in wholesale trade – total

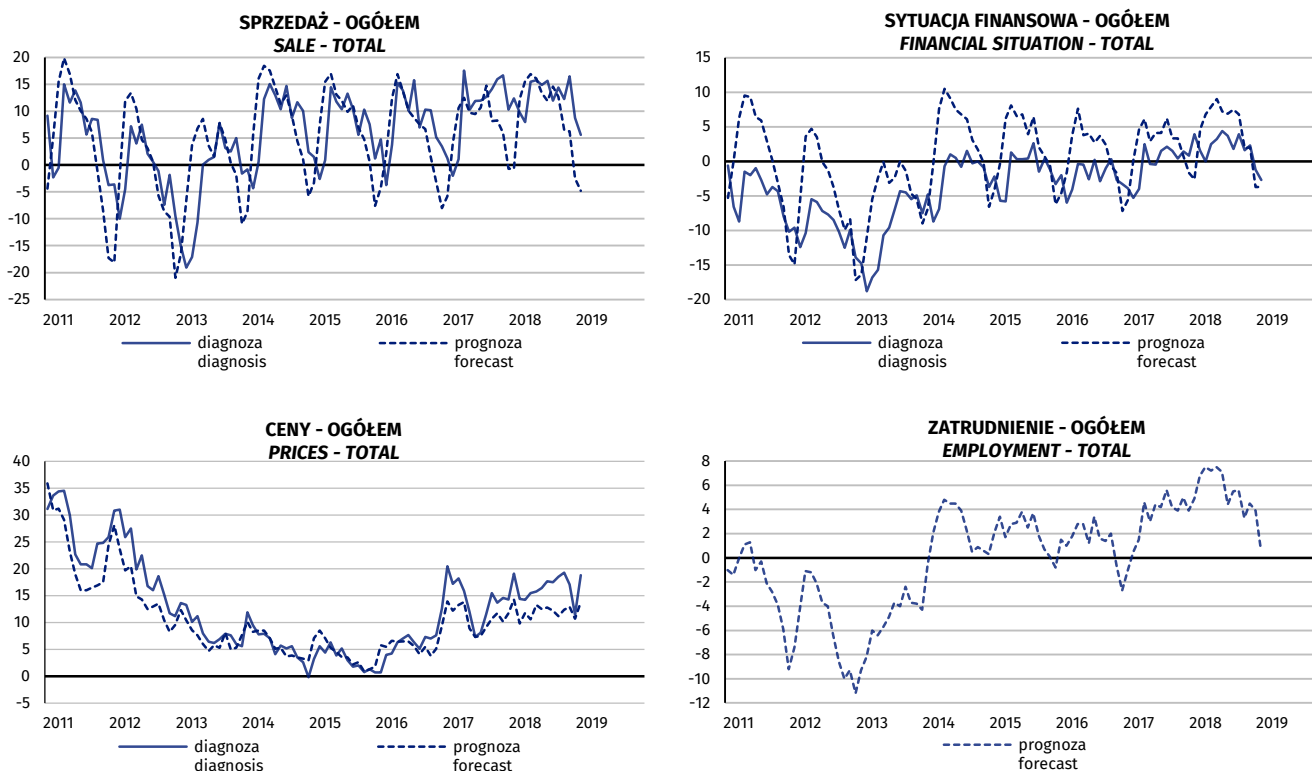


W bieżącym miesiącu wskaźnik ogólnego klimatu koniunktury kształtuje się na poziomie plus 5,0 (przed miesiącem plus 6,1). Poprawę koniunktury sygnalizuje 16,5% badanych przedsiębiorstw, pogorszenie – 11,6% (miesiąc wcześniej odpowiednio 16,0% i 9,9%). Pozostałe podmioty uznają, że ich sytuacja nie ulega zmianie.

Oceny sprzedaży są optymistyczne, choć najostrożniejsze od marca 2017 r., odpowiednie przewidywania są bardziej niekorzystne od formułowanych w grudniu. Nieznacznie pogarszają się pesymistyczne diagnozy sytuacji finansowej. Utrzymują się negatywne prognozy w tym zakresie. Stan zapasów towarów jest nadal uznawany przez przedsiębiorców za nadmierny. Zapowiadany jest spadek zamówień towarów u dostawców, zbliżony do zgłaszanego przed miesiącem. Firmy planują niewielki wzrost zatrudnienia, mniejszy od formułowanego w grudniu. Przedsiębiorcy oczekują, że ceny towarów będą rosnąć nieco szybciej niż zapowiadano miesiąc wcześniej.

Wykres 12. Sytuacja przedsiębiorstw w handlu hurtowym – wybrane wskaźniki

Graph 12. Situation of the wholesale trade enterprises – selected indicators



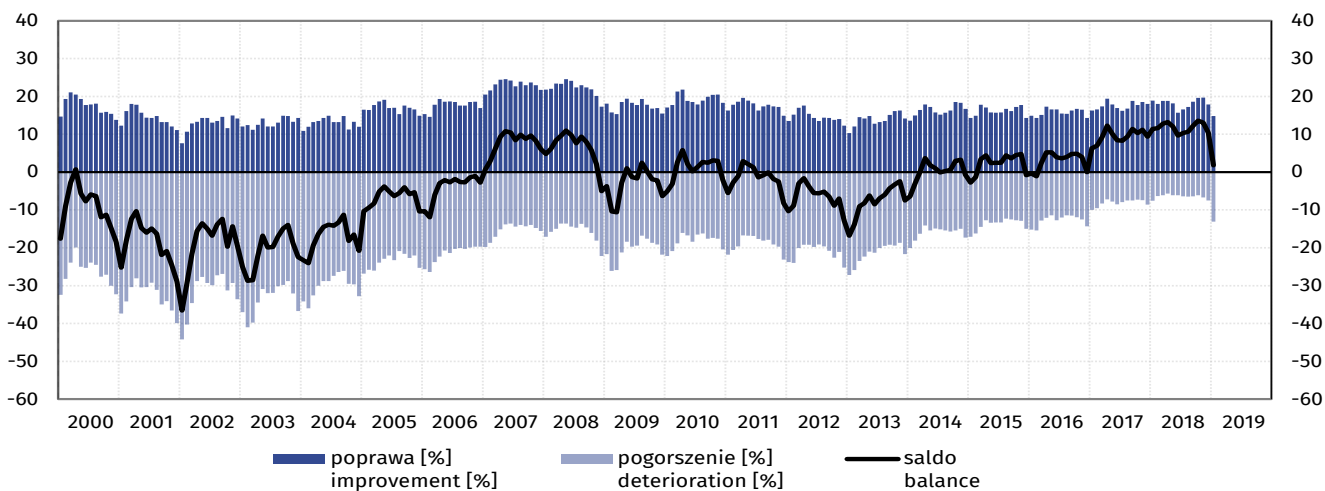
<sup>1</sup> Wyniki opracowano na podstawie danych uzyskanych od 3813 z 4225 podmiotów objętych badaniem.

## 4. Handel detaliczny<sup>1</sup>

### 4. Retail trade

Wykres 13. Wskaźnik ogólnego klimatu koniunktury w handlu detalicznym – ogółem

Graph 13. General business climate indicator in retail trade – total

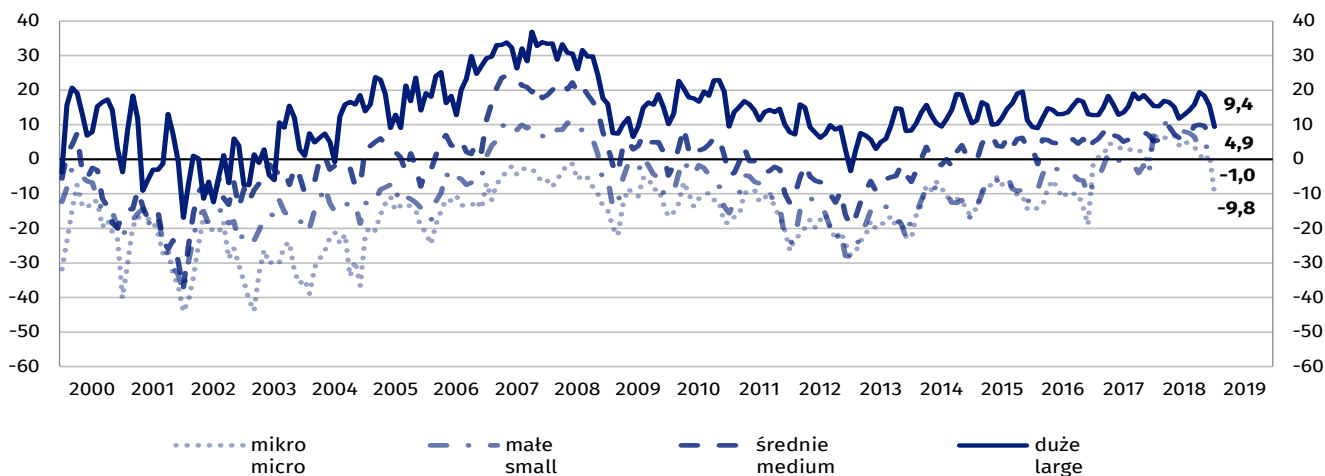


W bieżącym miesiącu wskaźnik ogólnego klimatu koniunktury kształtuje się na poziomie plus 1,8 (przed miesiącem plus 10,4). Poprawę koniunktury sygnalizuje 14,8% badanych przedsiębiorstw, pogorszenie – 13,1% (w ubiegłym miesiącu odpowiednio 17,9% i 7,5%). Pozostałe podmioty uznają, że ich sytuacja nie ulega zmianie.

Bieżąca sprzedaż oceniana jest korzystnie, ale ostrożniej niż w ostatnich dwóch miesiącach. Po raz pierwszy od marca 2017 r. diagnozy sytuacji finansowej są pesymistyczne. Odpowiednie przewidywania są negatywne po raz pierwszy od stycznia ub.r. Stan zapasów towarów jest nadal uznawany za nadmierny. W związku z pesymistycznymi przewidywaniami dotyczącymi sprzedaży, zapowiadany jest spadek zamówień towarów u dostawców. Poziom zatrudnienia może nie ulec zmianie. Przedsiębiorcy prognozują, że ceny towarów będą rosły szybciej niż zapowiadano miesiąc wcześniej.

Wykres 14. Wskaźnik ogólnego klimatu koniunktury w handlu detalicznym według klas wielkości

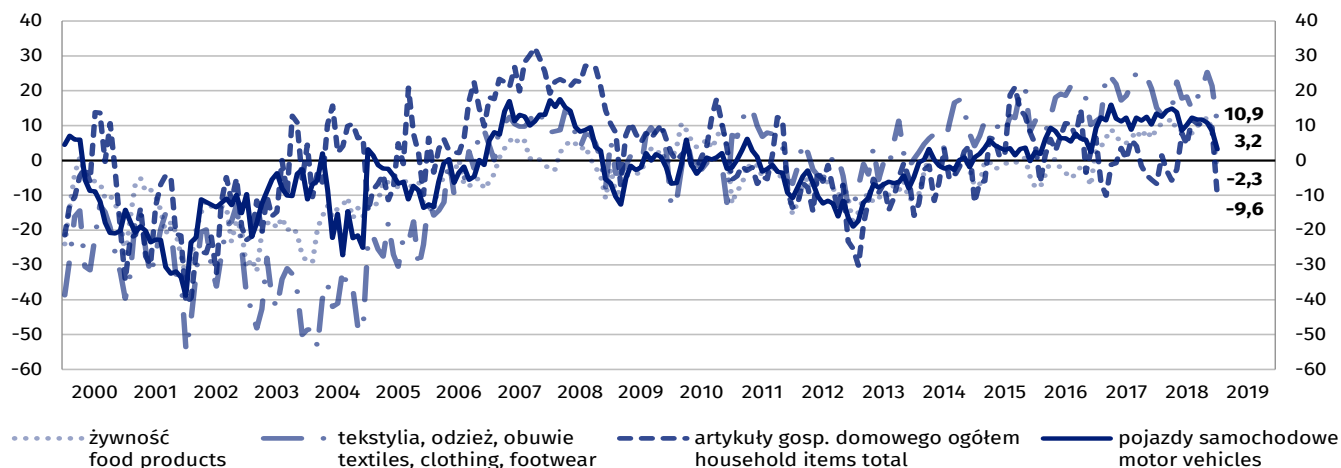
Graph 14. General business climate indicator in retail trade by size class



<sup>1</sup> Wyniki opracowano na podstawie danych uzyskanych od 4394 z 5274 podmiotów objętych badaniem.

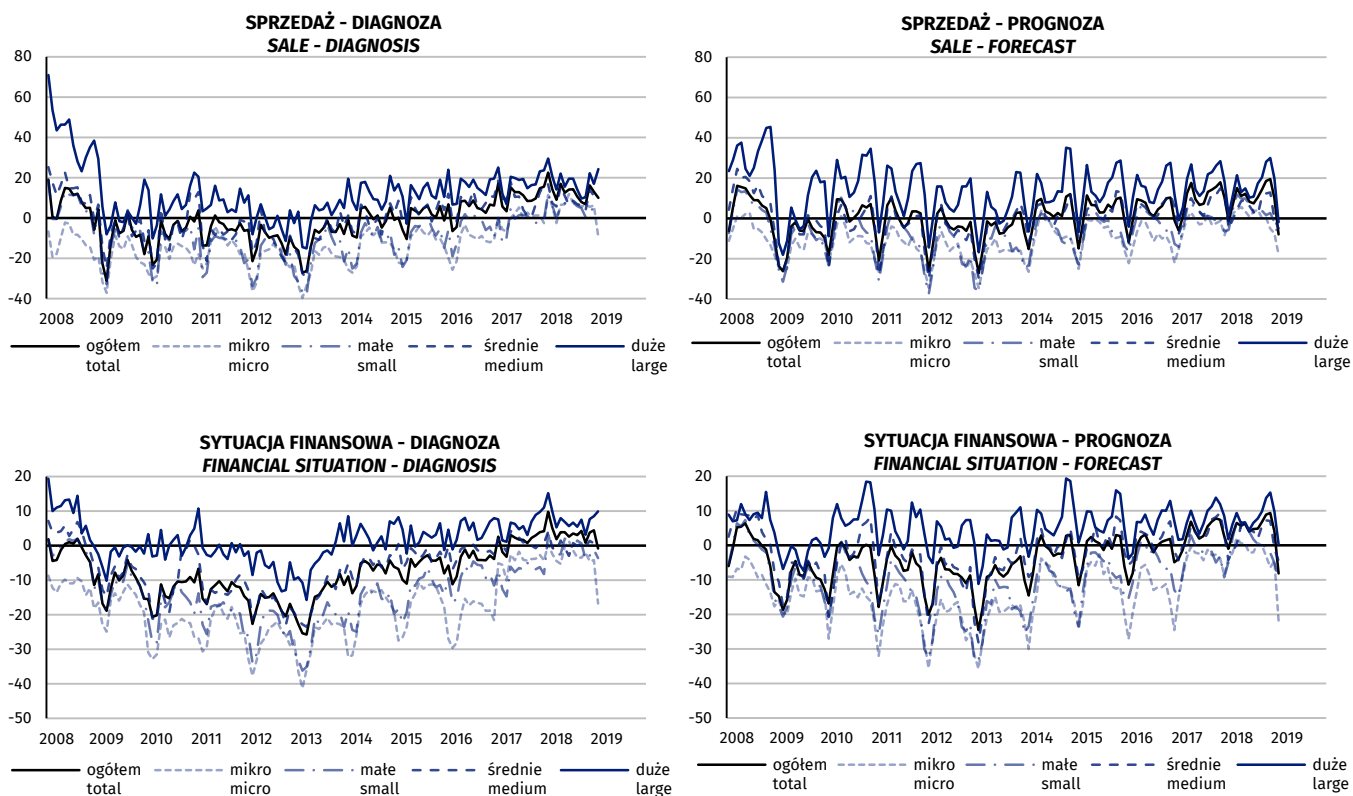
Wykres 15. Wskaźnik ogólnego klimatu koniunktury w handlu detalicznym według wybranych branż

Graph 15. General business climate indicator in retail trade by selected branch



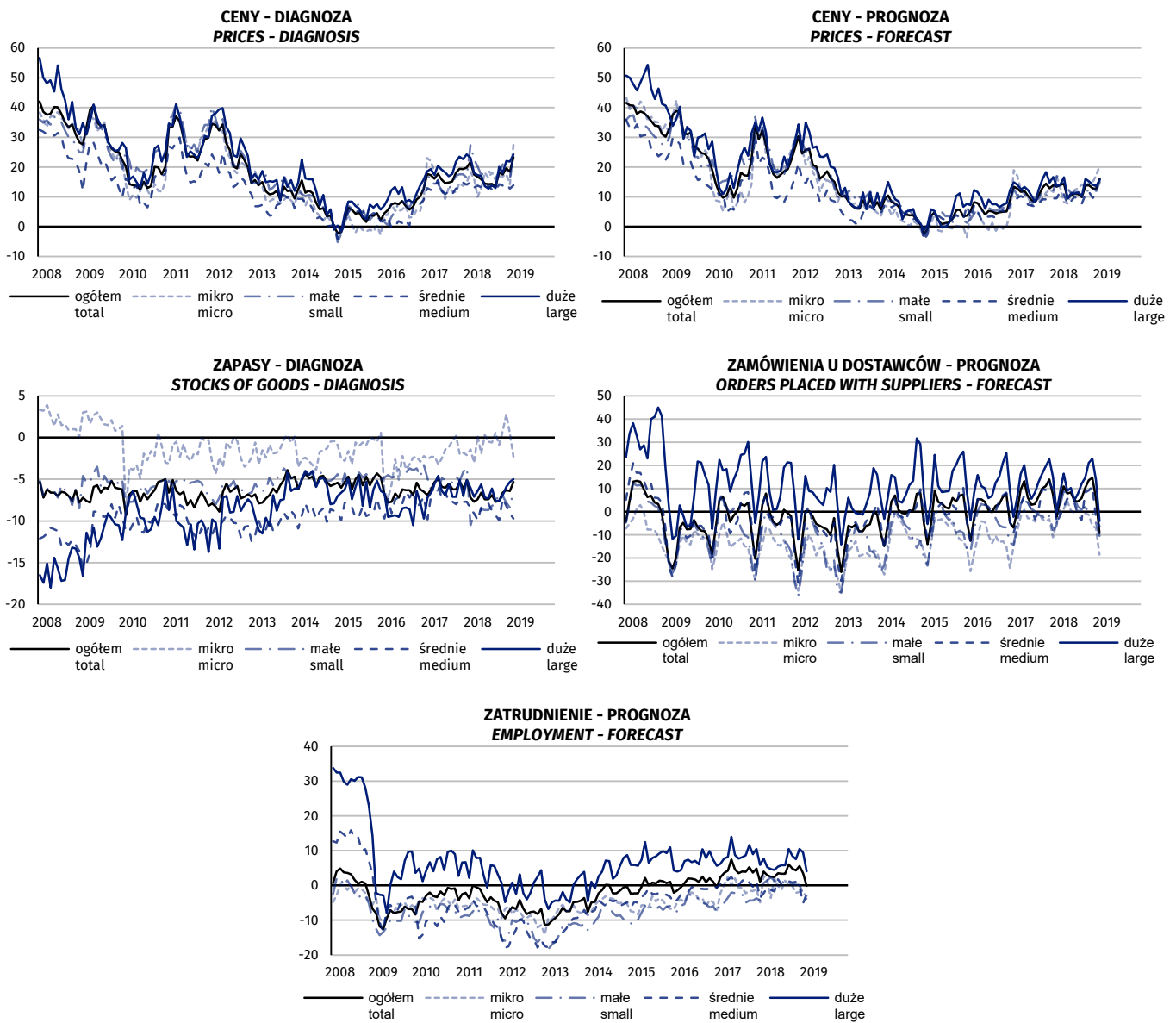
Wykres 16. Sytuacja przedsiębiorstw w handlu detalicznym według klas wielkości – wybrane wskaźniki

Graph 16. Situation of the retail trade enterprises by size class – selected indicators



Wykres 16. Sytuacja przedsiębiorstw w handlu detalicznym według klas wielkości – wybrane wskaźniki (dok.)

Graph 16. Situation of the retail trade enterprises by size class – selected indicators (cont.)



## 5. Usługi<sup>1</sup>

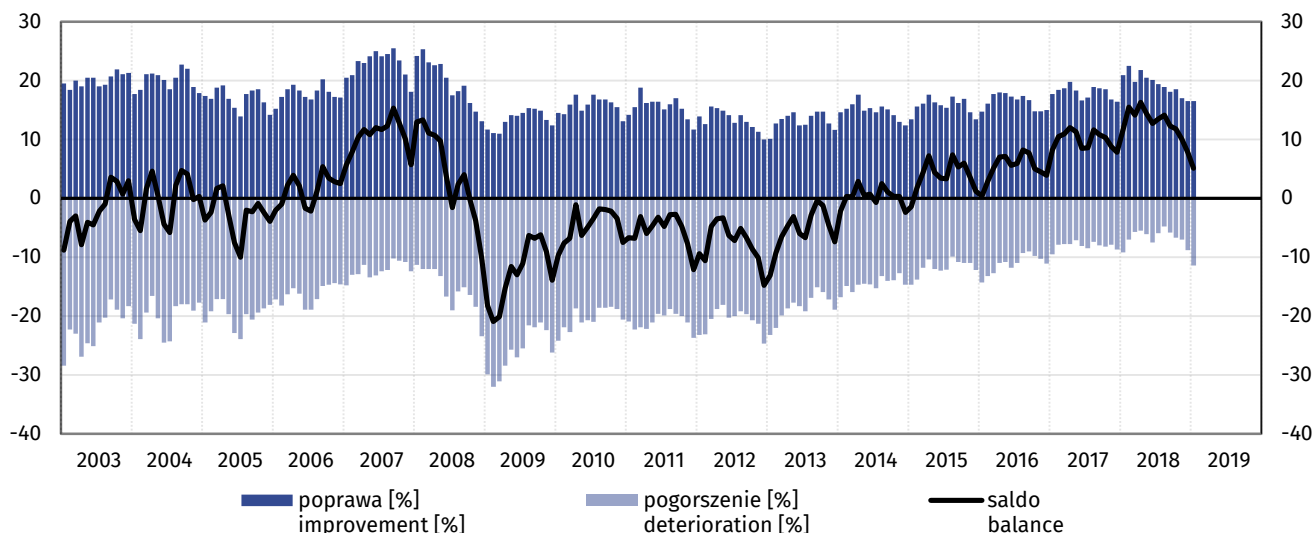
### 5. Services

#### 5.1 Transport i gospodarka magazynowa

#### 5.1 Transportation and storage

Wykres 17. Wskaźnik ogólnego klimatu koniunktury w sekcji transport i gospodarka magazynowa

Graph 17. General business climate indicator in section transportation and storage

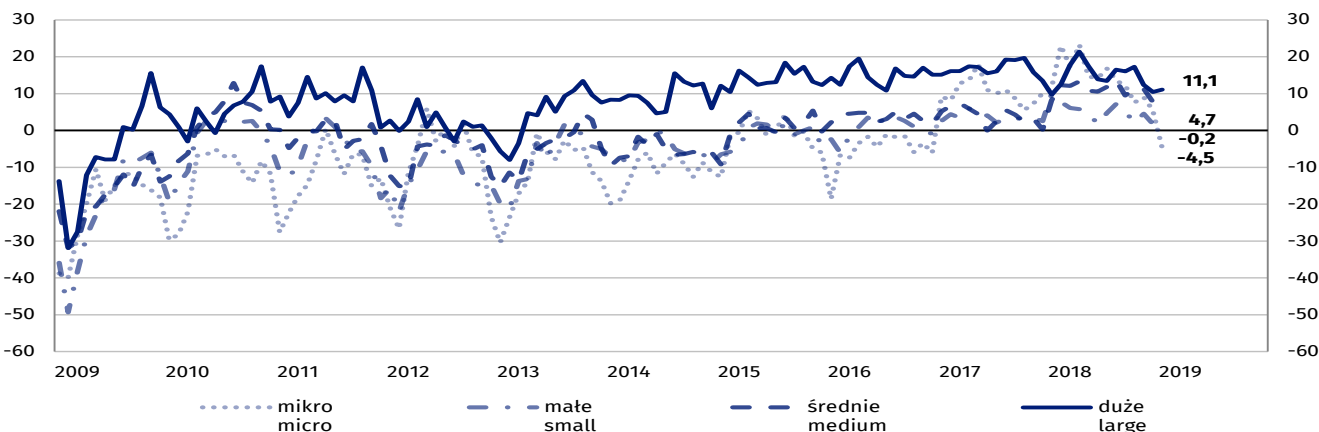


W styczniu wskaźnik ogólnego klimatu koniunktury kształtuje się na poziomie plus 5,1 (plus 7,8 w grudniu). Poprawę koniunktury odnotowuje 16,5% badanych firm, a jej pogorszenie – 11,4% (przed miesiącem odpowiednio 16,5% i 8,8%). Pozostałe przedsiębiorstwa uważają, że ich sytuacja nie ulega zmianie.

Bieżący popyt, sprzedaż i sytuacja finansowa oceniane są gorzej niż przed miesiącem (diagnozy sprzedaży oraz sytuacji finansowej są negatywne). Przewidywania dotyczące popytu i sprzedaży są zbliżone do formułowanych w grudniu, a odnoszące się do sytuacji finansowej – bardziej niekorzystne. Odnotowywany jest wzrost opóźnień płatności za wykonane usługi, większy od notowanego przed miesiącem. Planowane jest zwiększenie zatrudnienia. W najbliższych trzech miesiącach spodziewany jest wzrost cen.

Wykres 18. Wskaźnik ogólnego klimatu koniunktury w sekcji transport i gospodarka magazynowa według klas wielkości

Graph 18. General business climate indicator in section transportation and storage by size class



<sup>1</sup> Wyniki opracowano na podstawie danych uzyskanych od 4220 z 4999 podmiotów objętych badaniem.

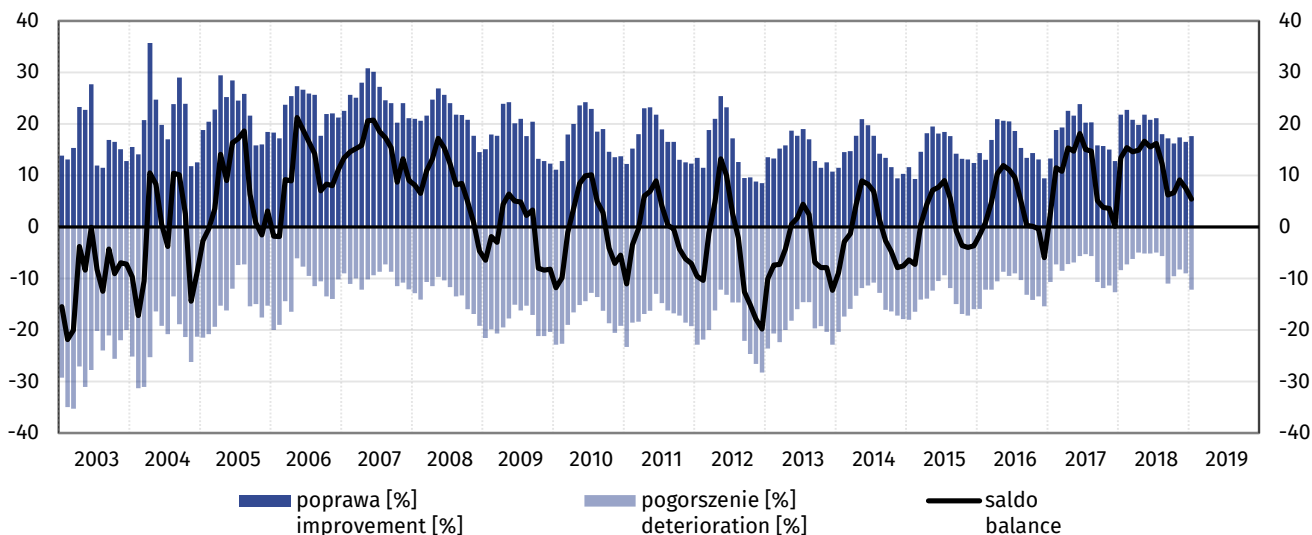


## 5.2 Zakwaterowanie i gastronomia

### 5.2 Accommodation and food service activities

Wykres 19. Wskaźnik ogólnego klimatu koniunktury w sekcji zakwaterowanie i gastronomia

Graph 19. General business climate indicator in section accommodation and food service activities

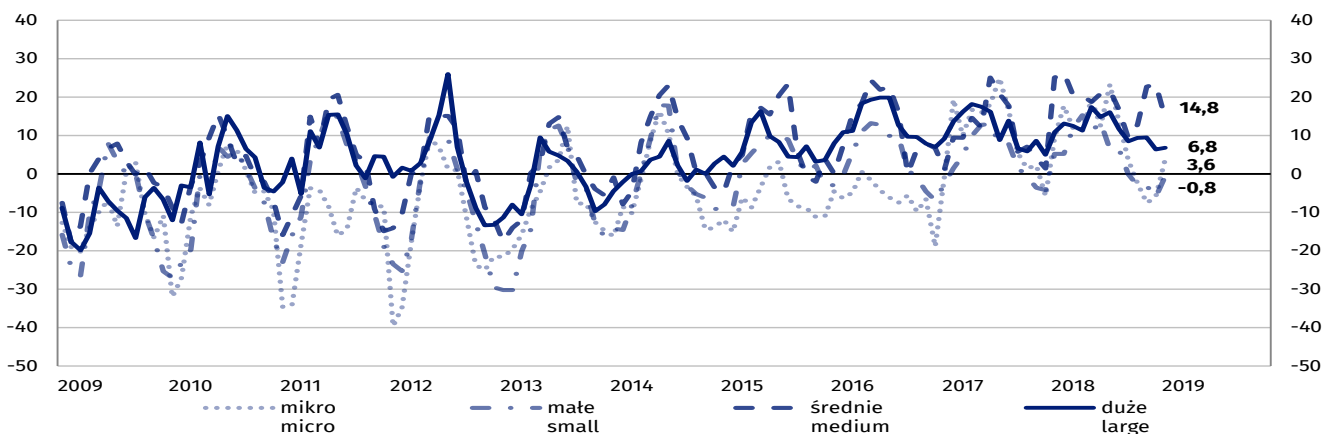


W styczniu wskaźnik ogólnego klimatu koniunktury kształtuje się na poziomie plus 5,4 (w grudniu plus 7,5). Poprawę koniunktury odnotowuje 17,6% badanych firm, a jej pogorszenie – 12,2% (przed miesiącem odpowiednio 16,5% i 9,0%). Pozostałe jednostki uznają, że ich sytuacja nie ulega zmianie.

Pomimo negatywnych i gorszych niż przed miesiącem ocen bieżącego popytu i sprzedaży, prognozy w tym zakresie są lepsze od zgłaszanych w grudniu. Zarówno diagnozy, jak i przewidywania dotyczące sytuacji finansowej są niekorzystne i gorsze od notowanych przed miesiącem. Sygnalizowany jest wzrost opóźnień płatności za wykonane usługi. Zapowiadane jest niewielkie zwiększenie zatrudnienia. W najbliższych trzech miesiącach spodziewany jest wzrost cen, większy od przewidywanego w grudniu.

Wykres 20. Wskaźnik ogólnego klimatu koniunktury w sekcji zakwaterowanie i gastronomia według klas wielkości

Graph 20. General business climate indicator in section accommodation and food service activities by size class

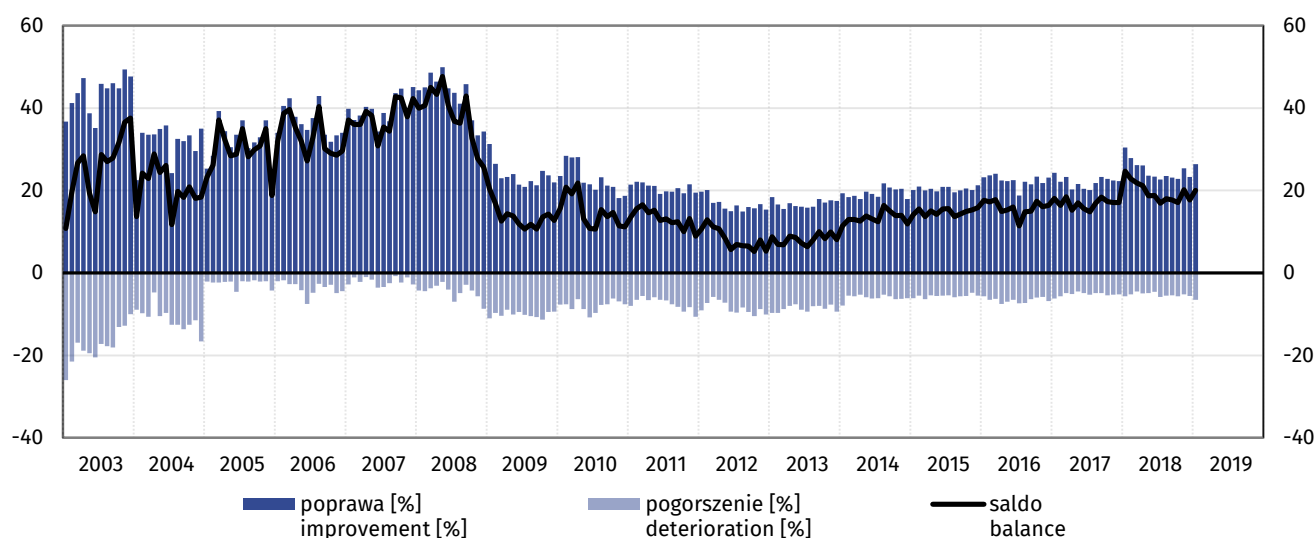


## 5.3 Informacja i komunikacja

### 5.3 Information and communication

Wykres 21. Wskaźnik ogólnego klimatu koniunktury w sekcji informacja i komunikacja

Graph 21. General business climate indicator in section information and communication

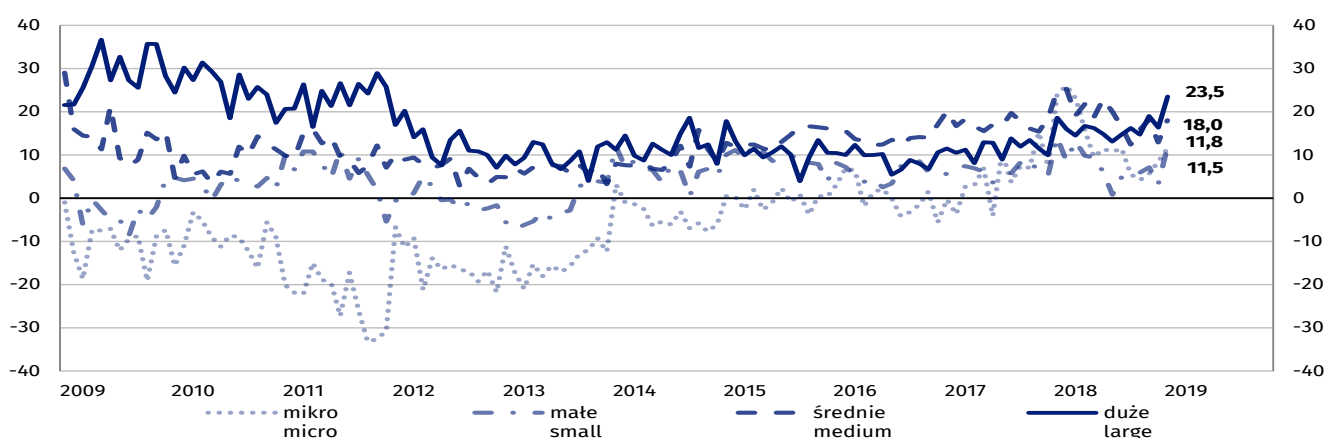


W styczniu wskaźnik ogólnego klimatu koniunktury kształtuje się na poziomie plus 20,0 (w grudniu plus 17,7). Poprawę koniunktury odnotowuje 26,4% badanych firm, a jej pogorszenie – 6,5% (przed miesiącem odpowiednio 23,3% i 5,6%). Pozostałe jednostki uznają, że ich sytuacja nie ulega zmianie.

Choć bieżący popyt oraz sprzedaż oceniane są korzystnie i podobnie jak w grudniu, aktualna sytuacja finansowa oceniana jest bardziej optymistycznie niż przed miesiącem. Przewidywana sprzedaż usług, mimo że nadal pozytywna, pogarsza się. Prognozy popytu są bardziej korzystne od formułowanych w grudniu. Oczekiwania dotyczące sytuacji finansowej są pozytywne, podobnie jak w ubiegłym miesiącu. Odnotowywany jest wzrost opóźnień płatności za wykonane usługi. Kierujący jednostkami planują zwiększenie zatrudnienia. W najbliższych trzech miesiącach spodziewany jest wzrost cen.

Wykres 22. Wskaźnik ogólnego klimatu koniunktury w sekcji informacja i komunikacja według klas wielkości

Graph 22. General business climate indicator in section information and communication by size class

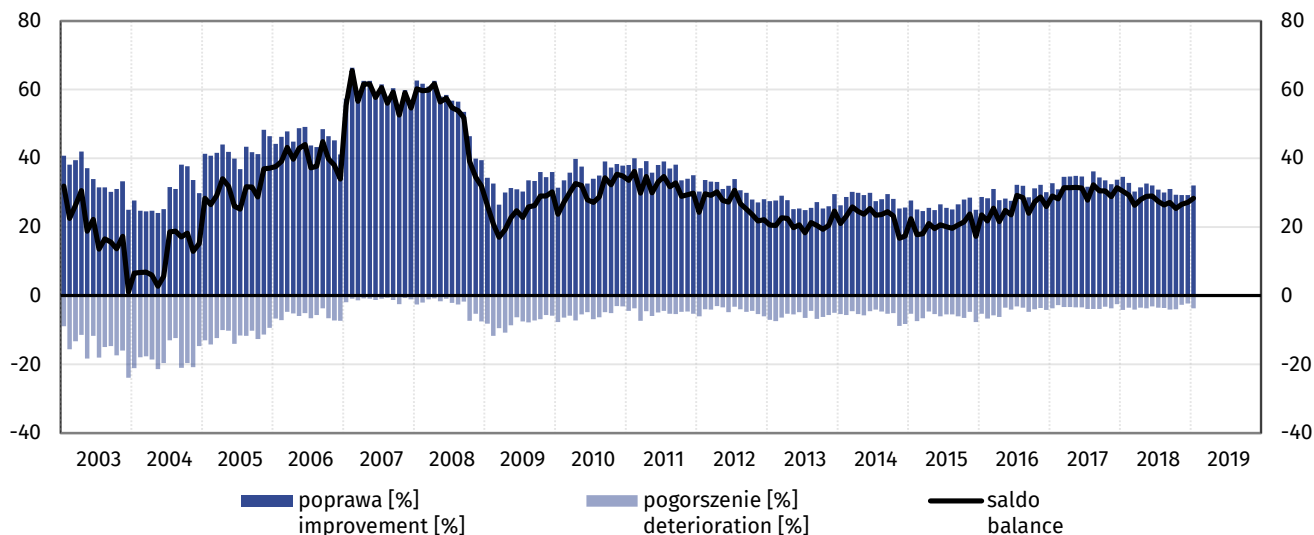


## 5.4 Działalność finansowa i ubezpieczeniowa

### 5.4 Financial and insurance activities

Wykres 23. Wskaźnik ogólnego klimatu koniunktury w sekcji działalność finansowa i ubezpieczeniowa

Graph 23. General business climate indicator in section financial and insurance activities

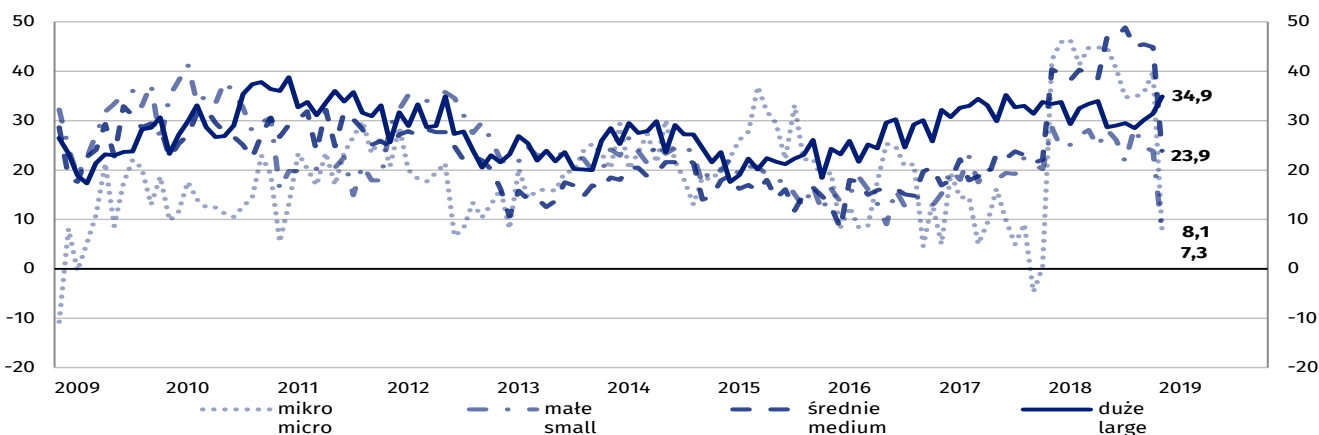


W styczniu wskaźnik ogólnego klimatu koniunktury kształtuje się na poziomie plus 28,4 (przed miesiącem plus 27,1). Poprawę koniunktury odnotowuje 32,1% badanych firm, a jej pogorszenie – 3,7% (w grudniu odpowiednio 29,3% i 2,3%). Pozostałe jednostki uznają, że ich sytuacja nie ulega zmianie.

Zarówno diagnozy popytu, sprzedaży oraz sytuacji finansowej, jak i prognozy sprzedaży są korzystne i zbliżone do odnotowanych w grudniu. Przewidywania dotyczące popytu i sytuacji finansowej są mniej optymistyczne od formułowanych przed miesiącem. Sygnalizowany jest nieznaczny wzrost opóźnień płatności za wykonane usługi. Dyrektorzy jednostek planują wzrost zatrudnienia. W najbliższych trzech miesiącach można spodziewać się nieznacznego spadku cen.

Wykres 24. Wskaźnik ogólnego klimatu koniunktury w sekcji działalność finansowa i ubezpieczeniowa według klas wielkości

Graph 24. General business climate indicator in section financial and insurance activities by size class

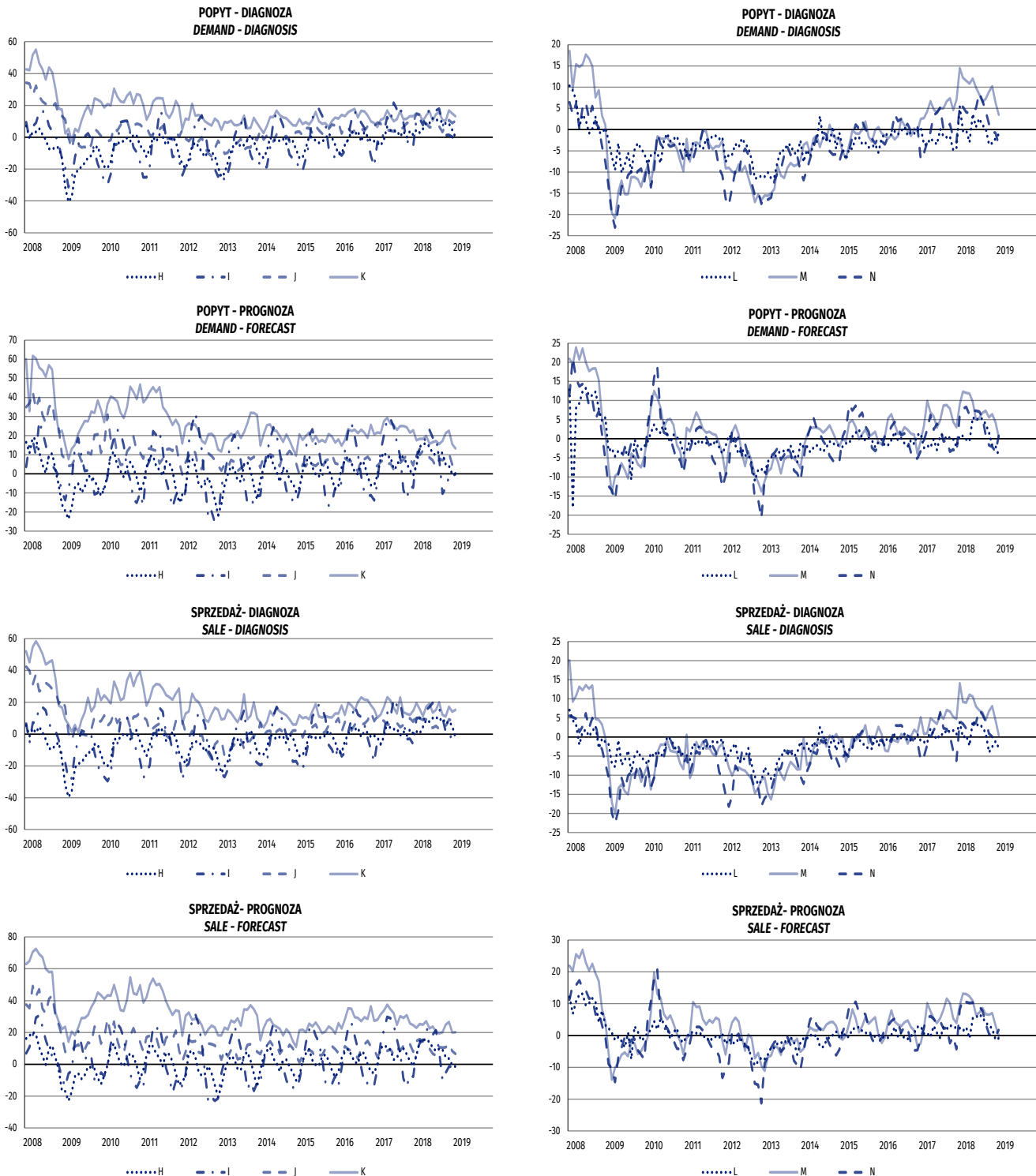


## 5.5 Wybrane wskaźniki

### 5.5 Selected indicators

Wykres 25. Sytuacja przedsiębiorstw usługowych – wybrane wskaźniki

Graph 25. Situation of the service enterprises – selected indicators



#### Sekcje PKD 2007:

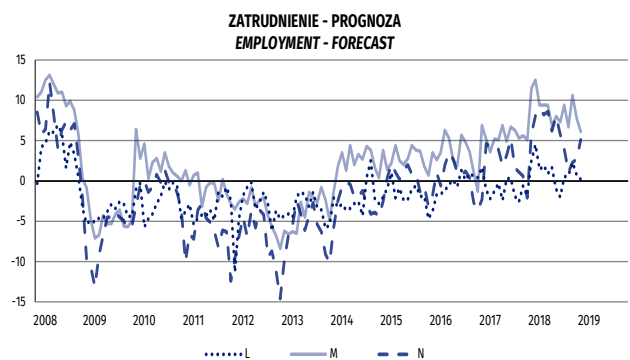
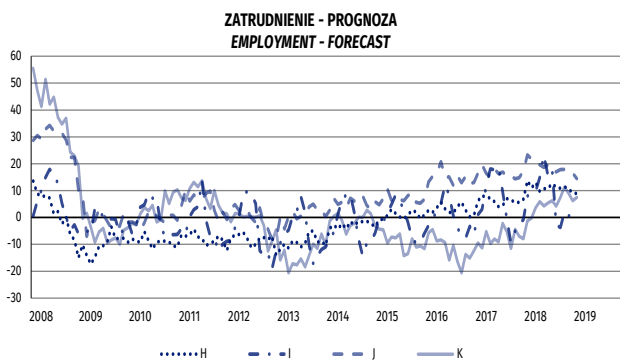
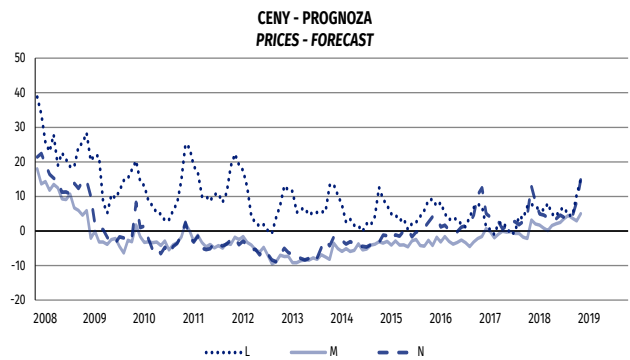
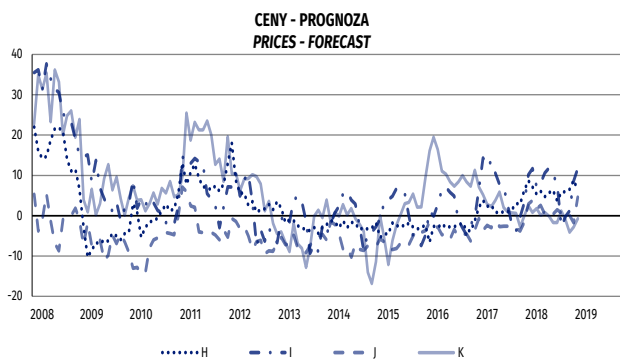
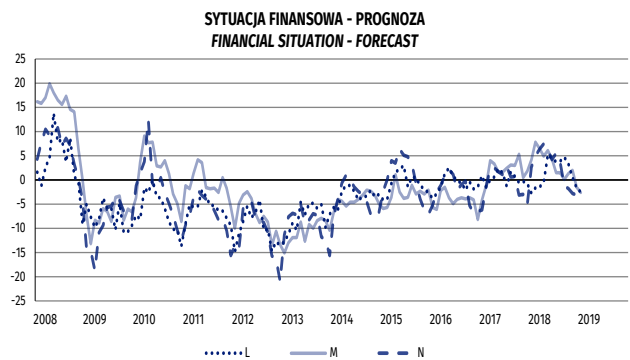
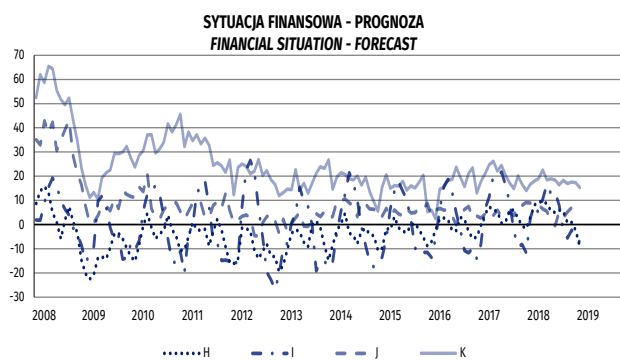
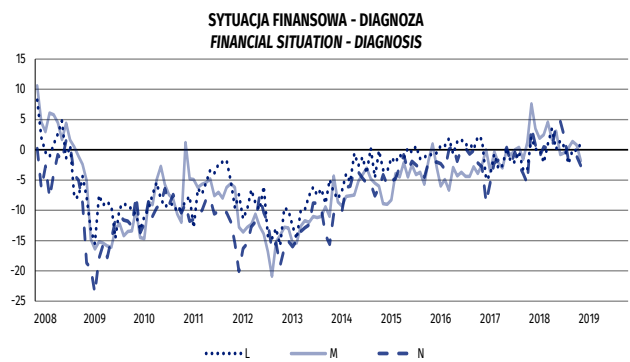
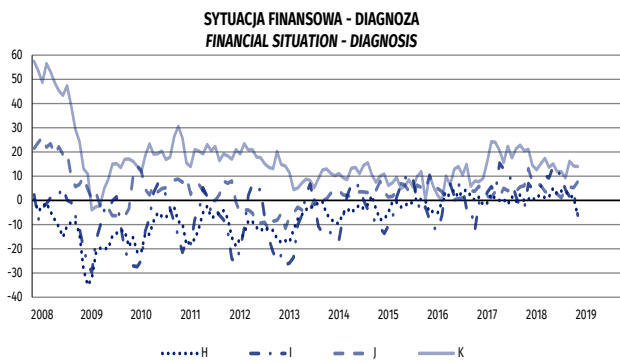
**H** – Transport i gospodarka magazynowa, **I** – Działalność związana z zakwaterowaniem i usługami gastronomicznymi, **J** – Informacja i komunikacja, **K** – Działalność finansowa i ubezpieczeniowa, **L** – Działalność związana z obsługą rynku nieruchomości, **M** – Działalność profesjonalna, naukowa i techniczna, **N** – Działalność w zakresie usług administrowania i działalność wspierająca

#### Sections of NACE Rev.2:

**H** – Transportation and storage, **I** – Accommodation and food service activities, **J** – Information and communication, **K** – Financial and insurance activities, **L** – Real estate activities, **M** – Professional, scientific and technical activities, **N** – Administrative and support service activities

Wykres 25. Sytuacja przedsiębiorstw usługowych – wybrane wskaźniki (dok.)

Graph 25. Situation of service enterprises – selected indicators (cont.)



**Sekcje PKD 2007:**

**H** – Transport i gospodarka magazynowa, **I** – Działalność związana z zakwaterowaniem i usługami gastronomicznymi, **J** – Informacja i komunikacja, **K** – Działalność finansowa i ubezpieczeniowa, **L** – Działalność związana z obsługą rynku nieruchomości, **M** – Działalność profesjonalna, naukowa i techniczna, **N** – Działalność w zakresie usług administrowania i działalność wspierająca

**Sections of NACE Rev.2:**

**H** – Transportation and storage, **I** – Accommodation and food service activities, **J** – Information and communication, **K** – Financial and insurance activities, **L** – Real estate activities, **M** – Professional, scientific and technical activities, **N** – Administrative and support service activities

## **6. Bariery działalności gospodarczej**

### **6. Factors limiting business activity**

#### **6.1 Przetwórstwo przemysłowe**

##### **6.1 Manufacturing**

W styczniu br. 12,8% przedsiębiorców deklaruje, że nie napotyka na bariery w prowadzeniu swojej bieżącej działalności (11,2% w styczniu ub.r.). W pozostałych jednostkach najczęściej zgłaszanymi barierami są: koszty zatrudnienia (58,5% przedsiębiorstw w styczniu br., 50,0% przed rokiem – znaczenie tej bariery wzrosło najbardziej w skali roku), niedobór wykwalifikowanych pracowników (42,4% przedsiębiorstw w styczniu br. i 41,9% przed rokiem), wysokie obciążenia na rzecz budżetu (42,3% przedsiębiorstw w styczniu br. i 40,0% w analogicznym miesiącu ub.r.).

#### **6.2 Budownictwo**

##### **6.2 Construction**

Odsetek przedsiębiorców nieodczuwających żadnych barier w prowadzeniu bieżącej działalności kształtuje się na poziomie 7,0% (przed rokiem 6,1%). Największe trudności napotykane przez przedsiębiorstwa zgłaszające bariery związane są z kosztami zatrudnienia (61,2% w styczniu br., 58,3% przed rokiem) oraz niedoborem wykwalifikowanych pracowników (53,3% w styczniu br., 46,8% w analogicznym miesiącu ub.r. – znaczenie tej bariery wzrosło najbardziej w skali roku). W porównaniu ze styczniem 2018 r. w największym stopniu spadło odczuwanie barier związanych ze zbyt dużą konkurencją na rynku (z 34,3% do 24,0%) oraz niedostatecznym popytem (z 16,9% do 11,8%).

#### **6.3 Handel hurtowy**

##### **6.3 Wholesale trade**

W styczniu br. 7,1% przedsiębiorstw handlu hurtowego deklaruje, że nie napotyka na problemy w prowadzeniu bieżącej działalności (7,8% przed rokiem). Największe trudności sygnalizowane przez przedsiębiorstwa zgłaszające bariery związane są z kosztami zatrudnienia (49,1% w styczniu br., 44,8% w analogicznym miesiącu ub.r. – największy wzrost odczuwania w ujęciu rocznym), zbyt dużą konkurencją na rynku (47,3% w styczniu br., 46,3% przed rokiem) oraz niejasnymi, niespójnymi i niestabilnymi przepisami prawnymi (46,4% w styczniu br., 47,6% w analogicznym miesiącu ub.r.).

#### **6.4 Handel detaliczny**

##### **6.4 Retail trade**

W styczniu br. 7,6% przedsiębiorstw handlu detalicznego deklaruje, że nie napotyka na problemy w prowadzeniu bieżącej działalności (6,7% przed rokiem). Największe trudności sygnalizowane przez przedsiębiorstwa zgłaszające bariery związane są z kosztami zatrudnienia (56,8% w styczniu br., 55,7% w analogicznym miesiącu ub.r.) oraz zbyt dużą konkurencją na rynku (52,8% w styczniu br., 56,3% przed rokiem). W ujęciu rocznym najbardziej zmniejszyło się odczuwanie uciążliwości związanych z niejasnymi, niespójnymi i niestabilnymi przepisami prawnymi (z 42,2% do 37,0%).

## **6.5 Transport i gospodarka magazynowa**

### **6.5 *Transportation and storage***

Odsetek przedsiębiorców nieodczuwających żadnych barier w prowadzeniu bieżącej działalności kształtuje się na poziomie 12,0% (przed rokiem 9,8%). Największe trudności wskazywane przez firmy zgłaszające bariery związane są z kosztami zatrudnienia (55,5% w styczniu br., 56,4% przed rokiem). W skali roku najbardziej spadło znaczenie bariery związanej z niedoborem wykwalifikowanych pracowników (z 47,3% do 41,6%).

## **6.6 Zakwaterowanie i gastronomia**

### **6.6 *Accommodation and food service activities***

Odsetek przedsiębiorców nieodczuwających żadnych barier w prowadzeniu bieżącej działalności kształtuje się, podobnie jak przed rokiem, na poziomie 15,3%. Największe trudności napotykanne przez jednostki zgłaszające bariery związane są z kosztami zatrudnienia (63,0% w styczniu br., 70,9% przed rokiem). W skali roku najbardziej wzrosło znaczenie bariery związanej z niedostatecznym popytem (z 18,1% do 32,3%), a spadło – barier związanych z niejasnymi, niespójnymi i niestabilnymi przepisami prawnymi (z 40,6% do 19,5%) oraz niedoborem wykwalifikowanych pracowników (z 53,4% do 35,8%).

## **6.7 Informacja i komunikacja**

### **6.7 *Information and communication***

Odsetek przedsiębiorców nieodczuwających żadnych barier w prowadzeniu bieżącej działalności kształtuje się na poziomie 15,4% (przed rokiem 15,7%). Największe trudności sygnalizowane przez firmy zgłaszające bariery związane są z kosztami zatrudnienia (49,8% w styczniu br., 45,4% przed rokiem – jest to bariera, której znaczenie w skali roku wzrosło w największym stopniu). W porównaniu ze styczniem 2018 r. najbardziej spadło znaczenie barier wynikających ze zbyt dużej konkurencji firm krajowych (z 35,3% do 27,7%) oraz zbyt dużej konkurencji firm zagranicznych (z 20,2% do 15,4%).

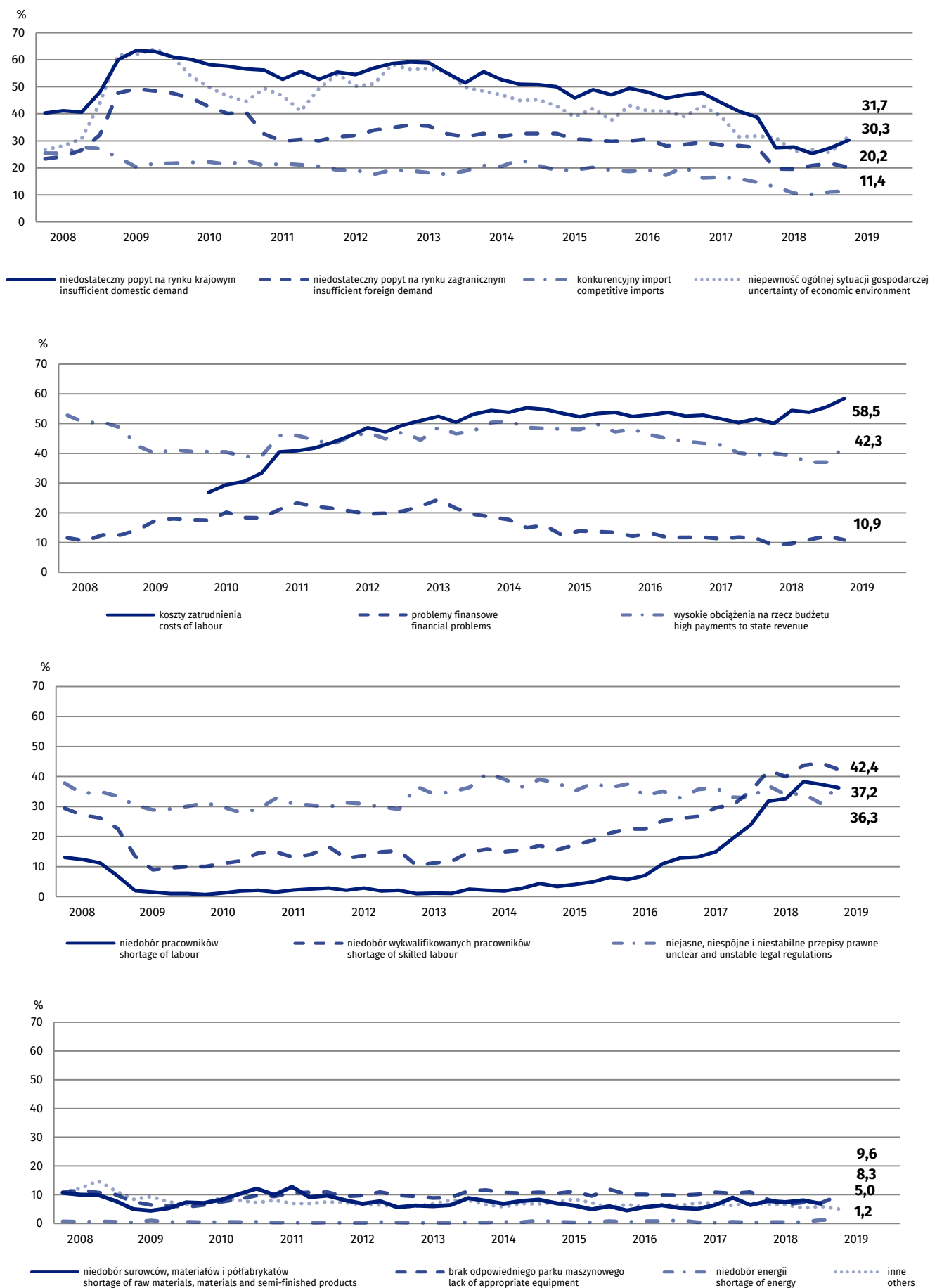
## **6.8 Działalność finansowa i ubezpieczeniowa**

### **6.8 *Financial and insurance activities***

Odsetek przedsiębiorców nieodczuwających żadnych barier w prowadzeniu bieżącej działalności kształtuje się na poziomie 10,2% (przed rokiem 10,8%). Największe trudności napotykanne przez przedsiębiorstwa zgłaszające bariery związane są z niejasnymi, niespójnymi i niestabilnymi przepisami prawnymi (51,0% w styczniu br., 58,7% przed rokiem). Znaczenie tej bariery oraz związanej z niepewnością ogólnej sytuacji gospodarczej (z 39,4% do 33,7%) spadło w największym stopniu w skali roku. W porównaniu ze styczniem ub.r. najbardziej wzrosła uciążliwość bariery związanej z niedoborem wykwalifikowanych pracowników (z 19,6% do 25,1%).

## Wykres 26. Bariery działalności gospodarczej w sekcji przetwórstwo przemysłowe

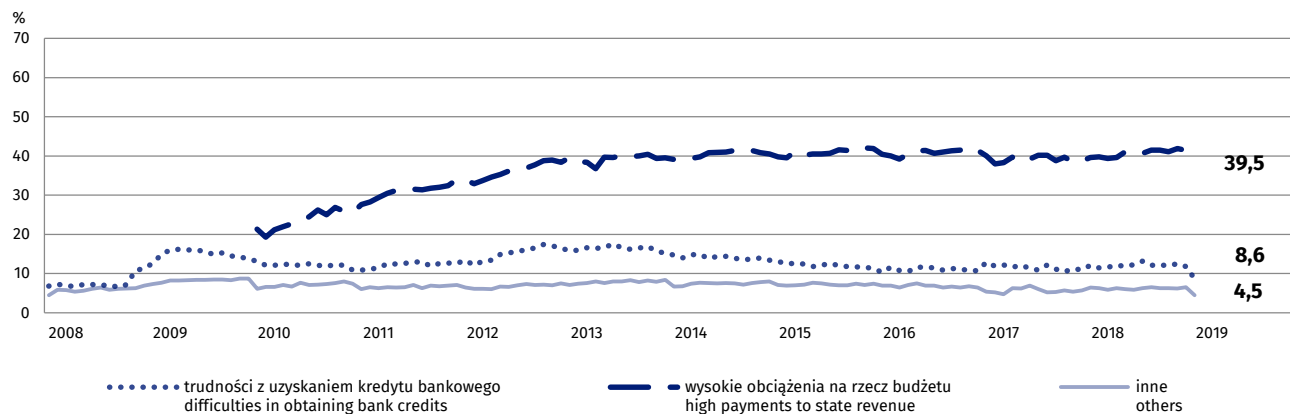
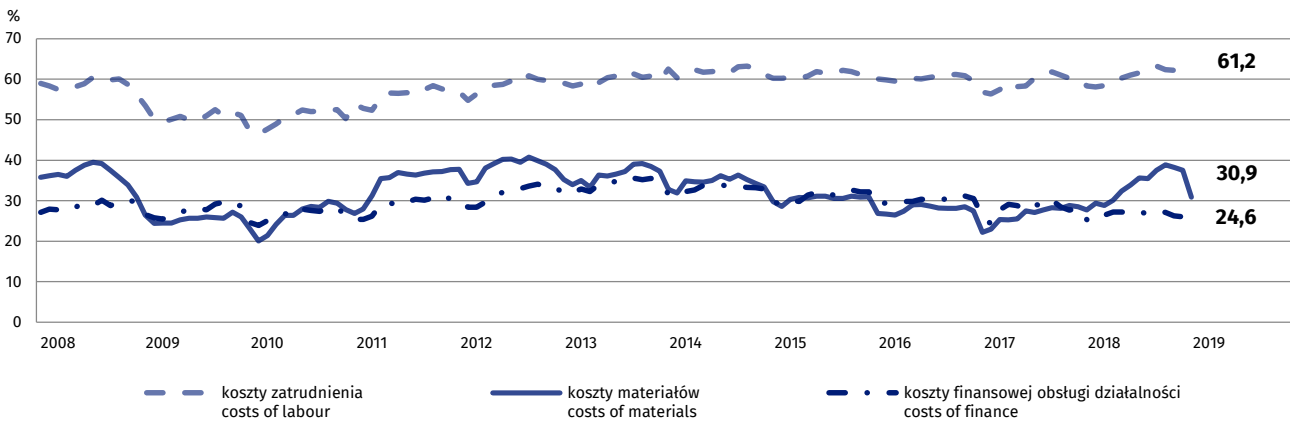
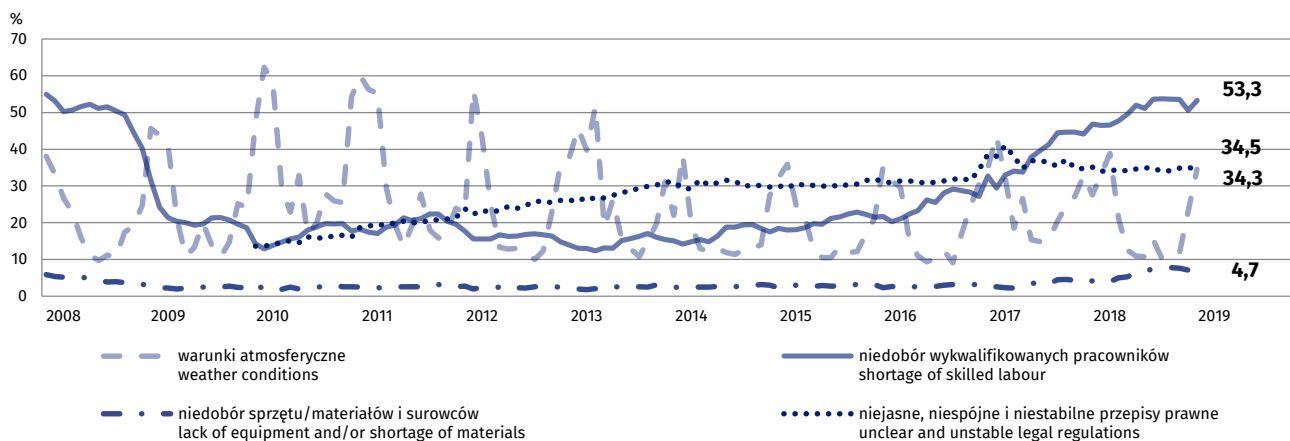
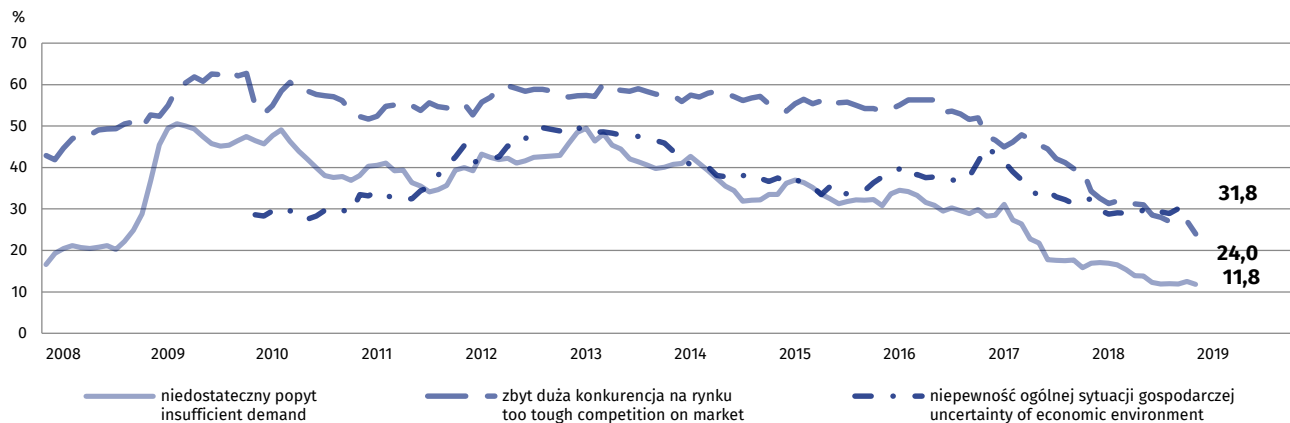
Graph 26. Factors limiting business activity in section manufacturing





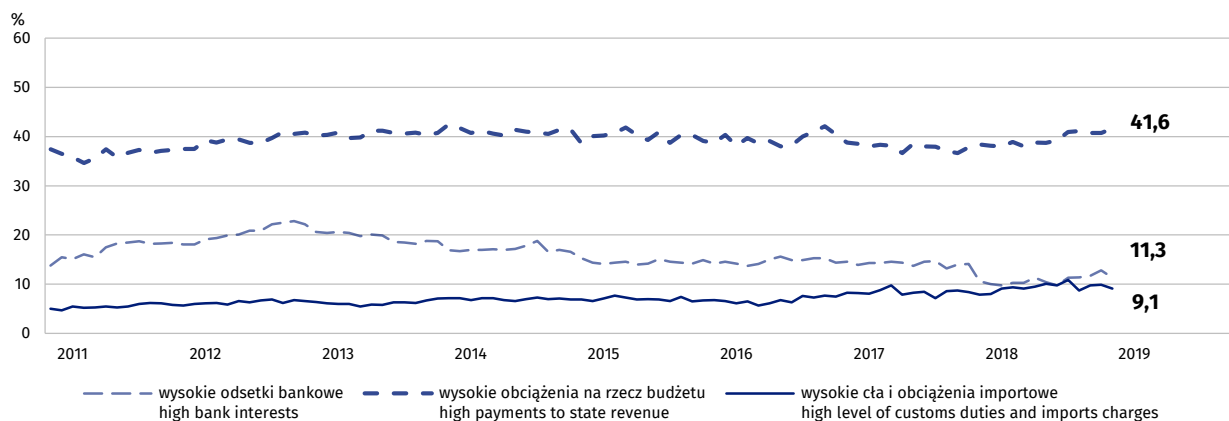
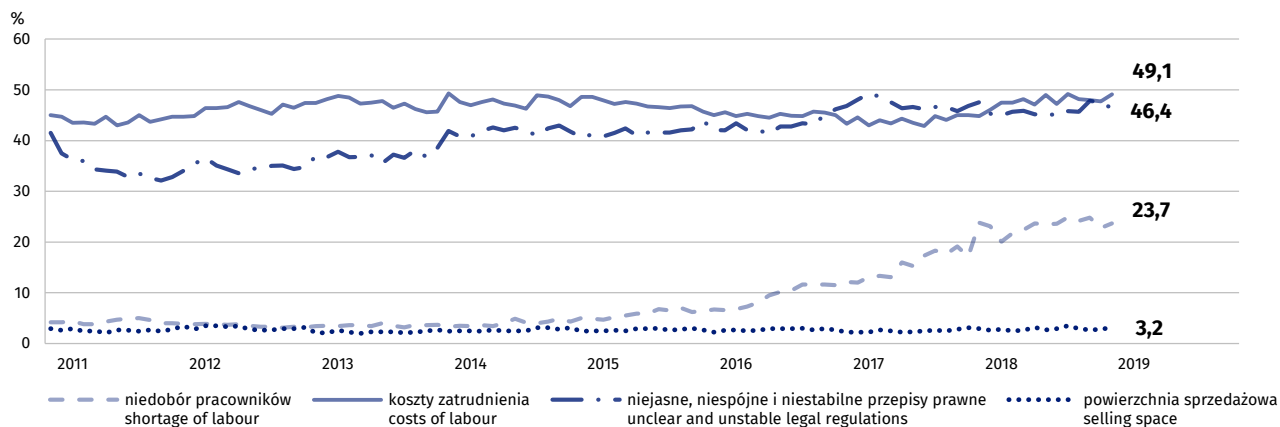
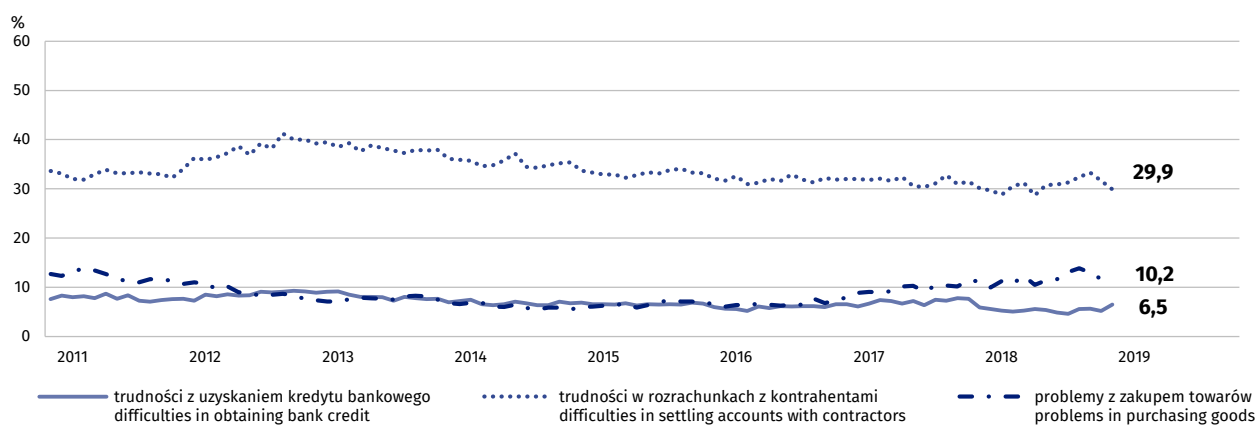
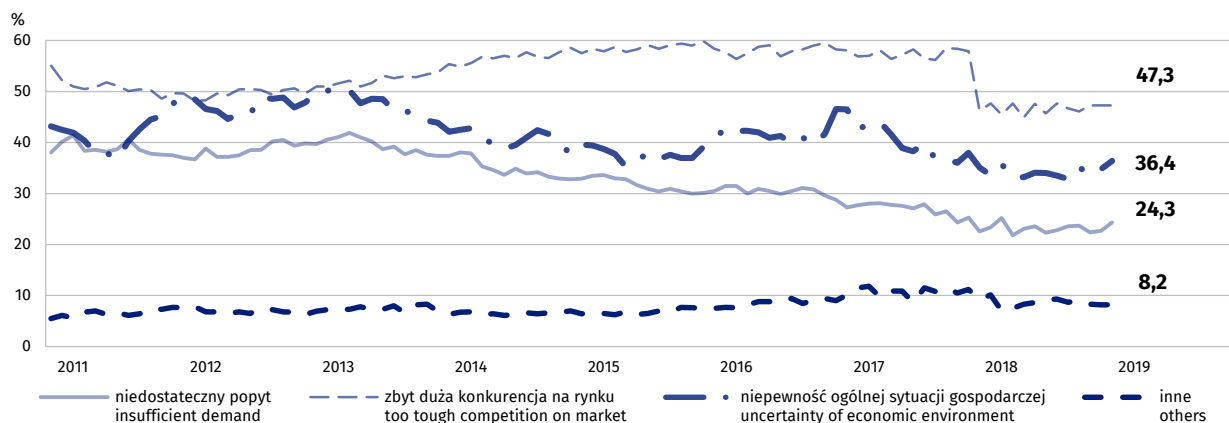
Wykres 27. Bariery działalności gospodarczej w sekcji budownictwo

Graph 27. Factors limiting business activity in section construction



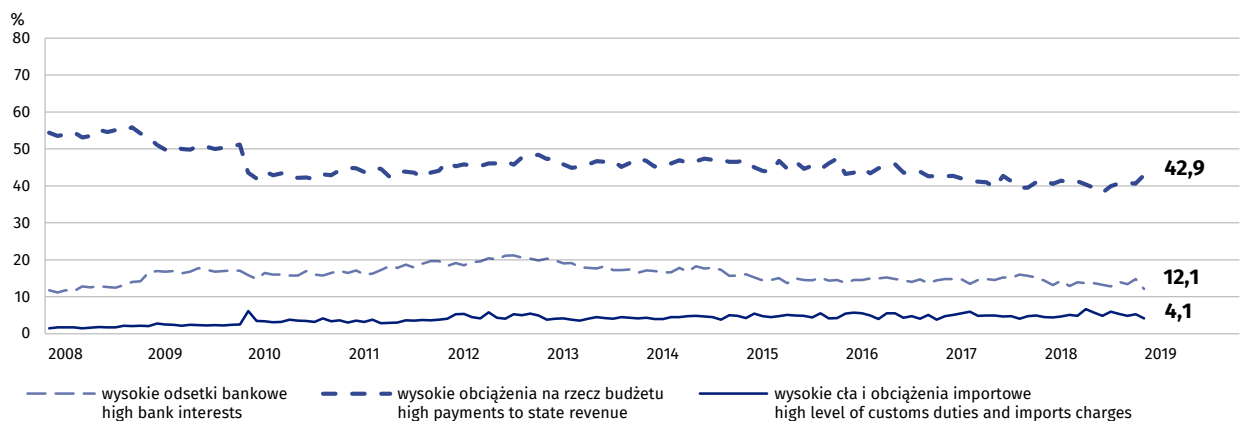
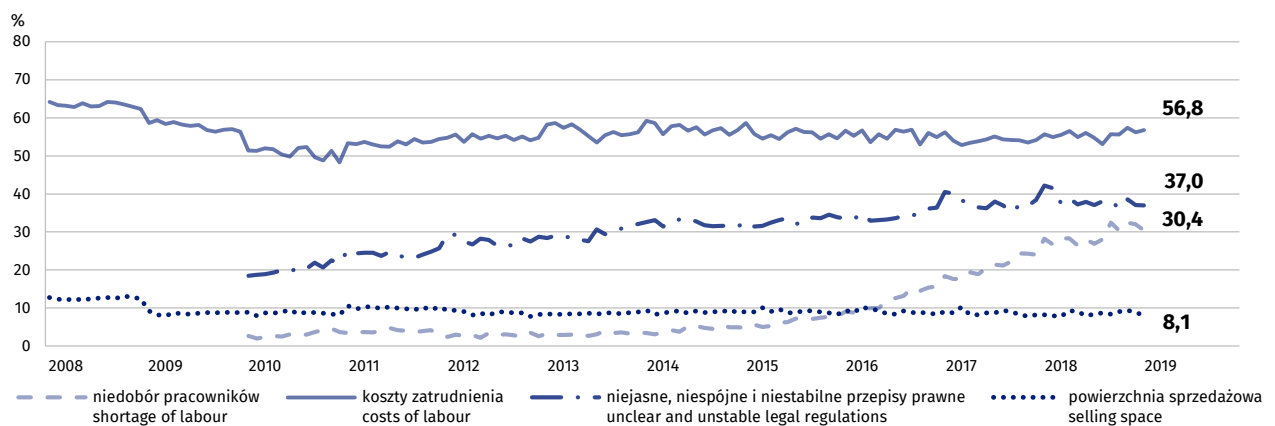
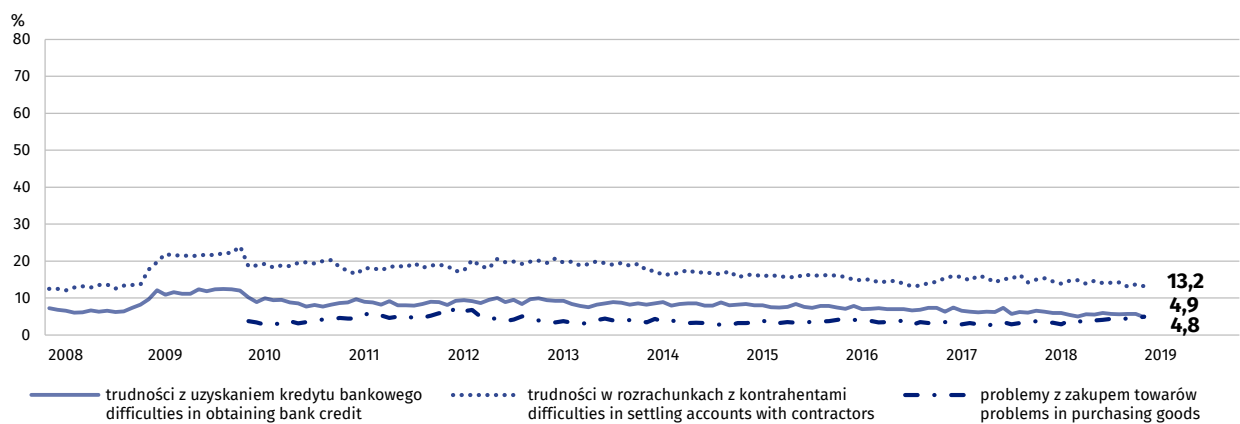
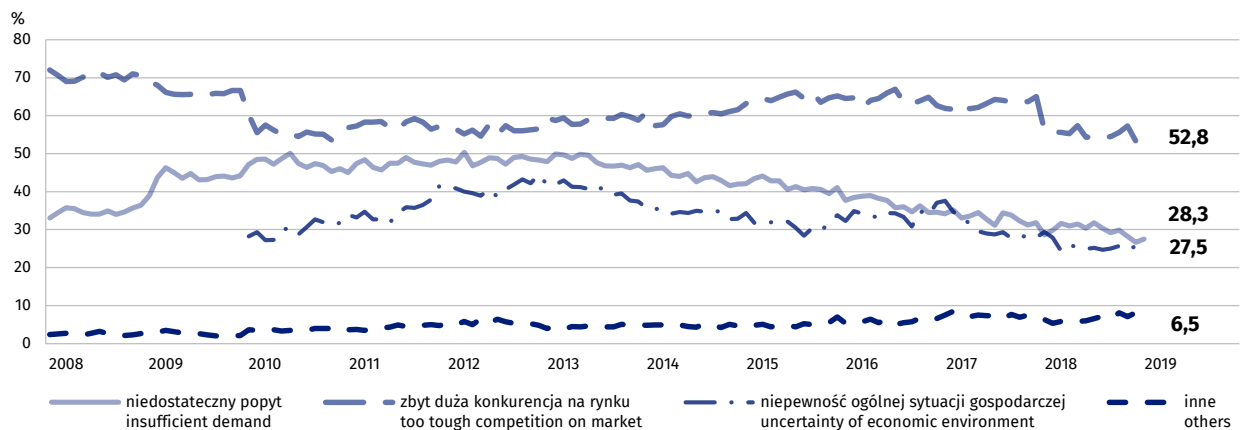
Wykres 28. Bariery działalności gospodarczej w handlu hurtowym

Graph 28. Factors limiting business activity in wholesale trade



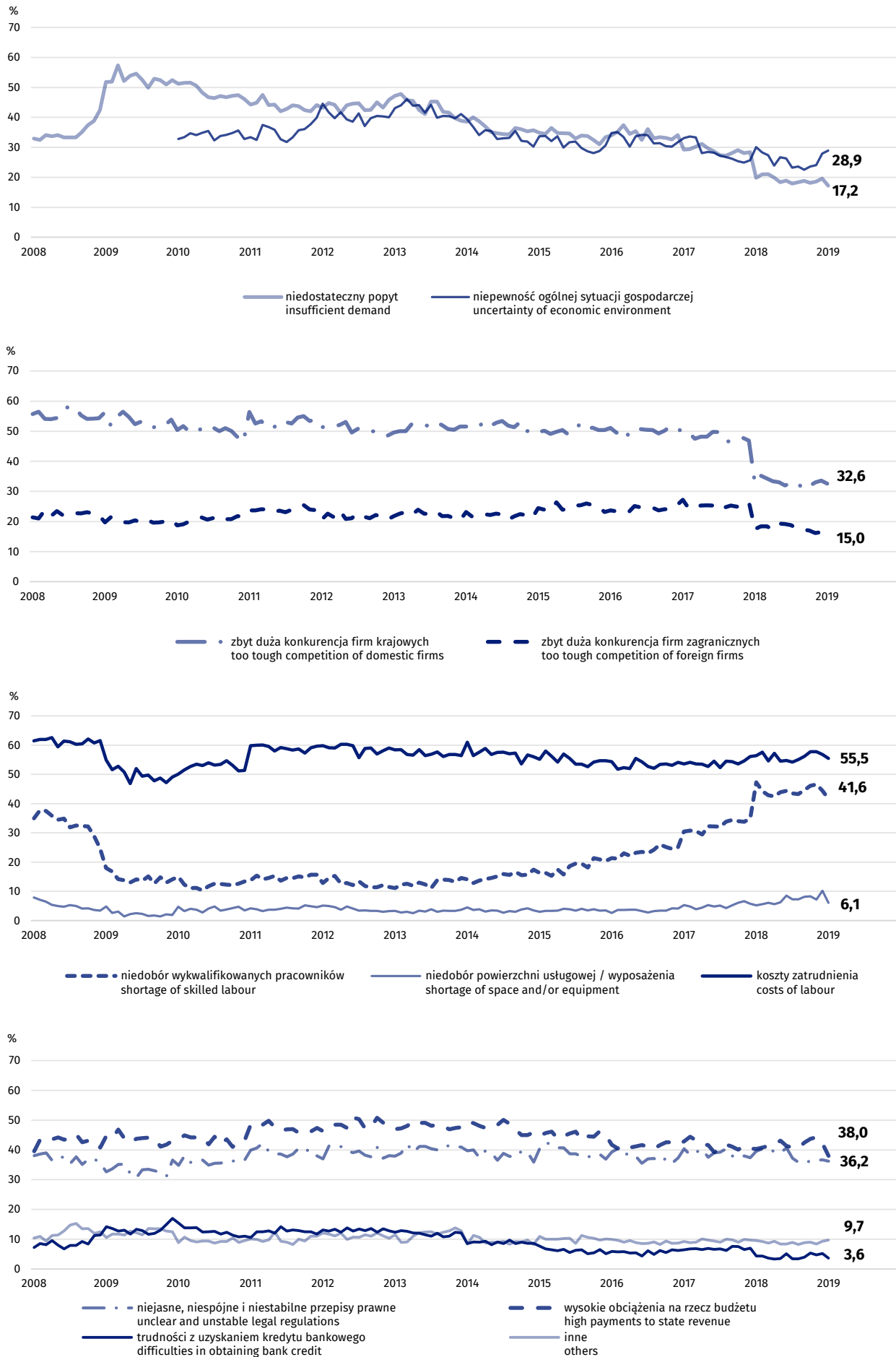
Wykres 29. Bariery działalności gospodarczej w handlu detalicznym

Graph 29. Factors limiting business activity in retail trade



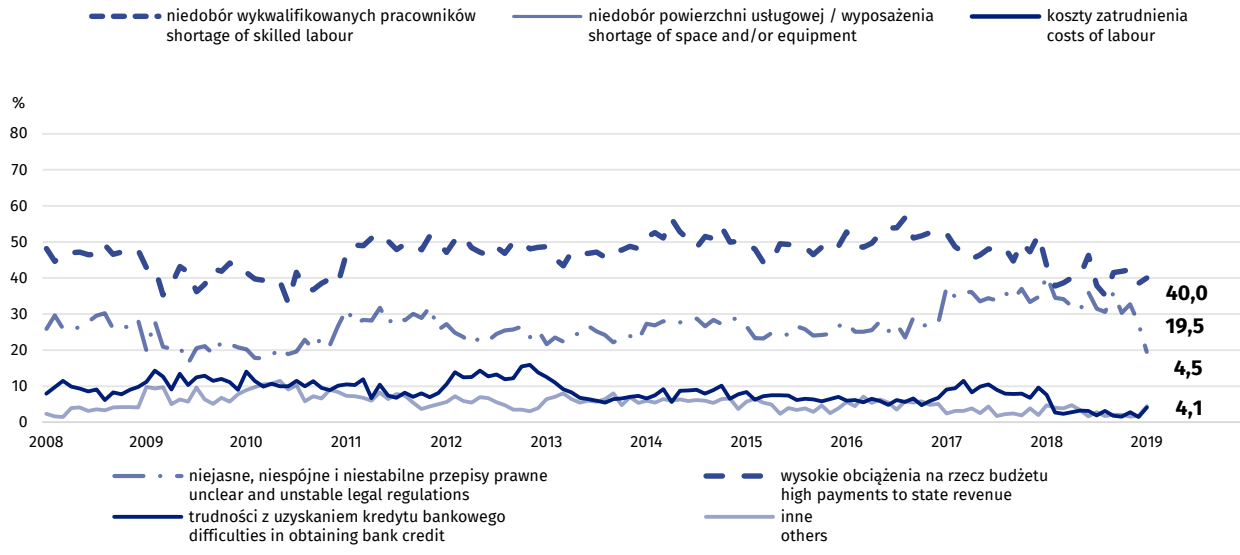
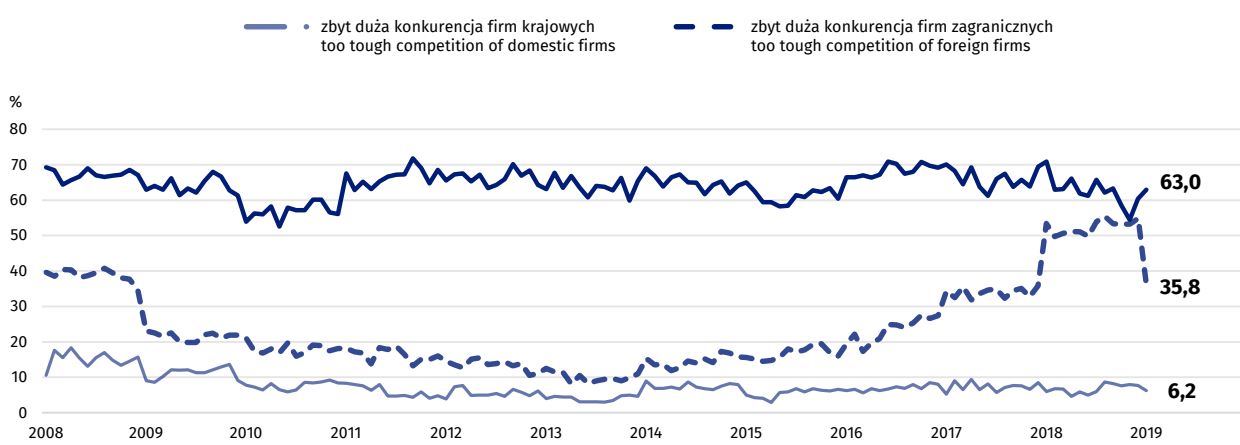
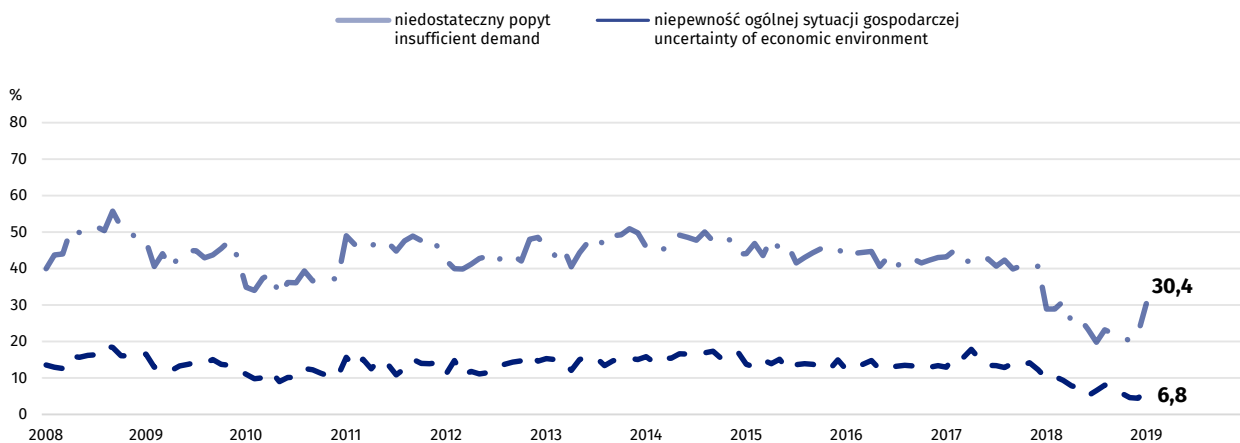
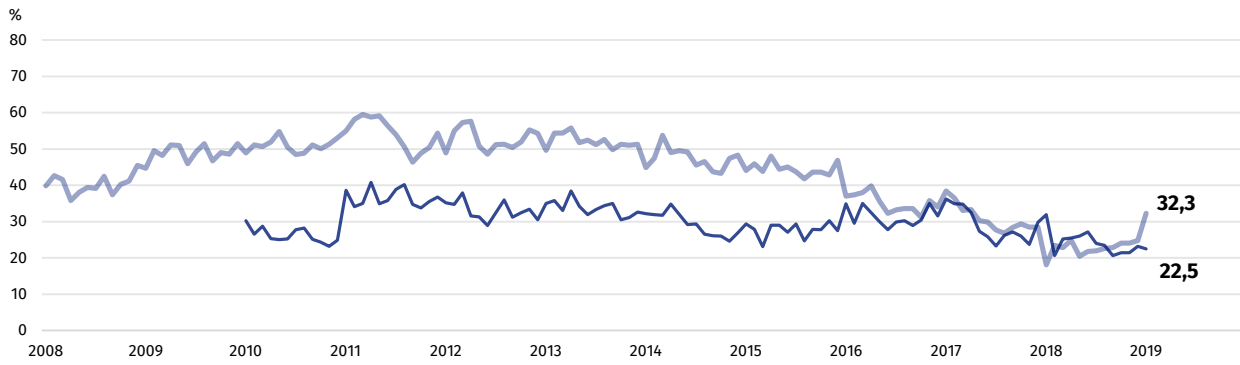
Wykres 30. Bariery działalności gospodarczej w sekcji transport i gospodarka magazynowa

Graph 30. Factors limiting business activity in section transportation and storage



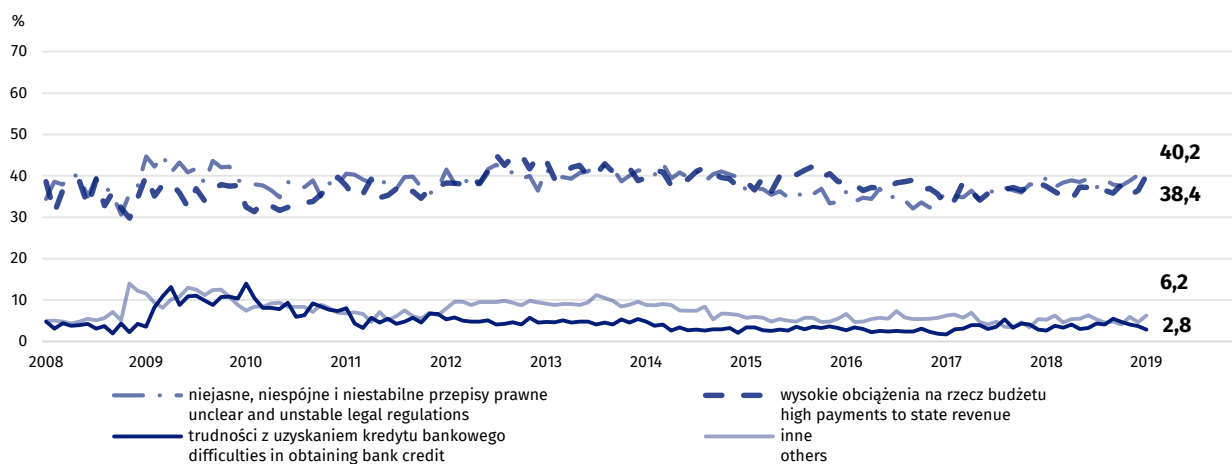
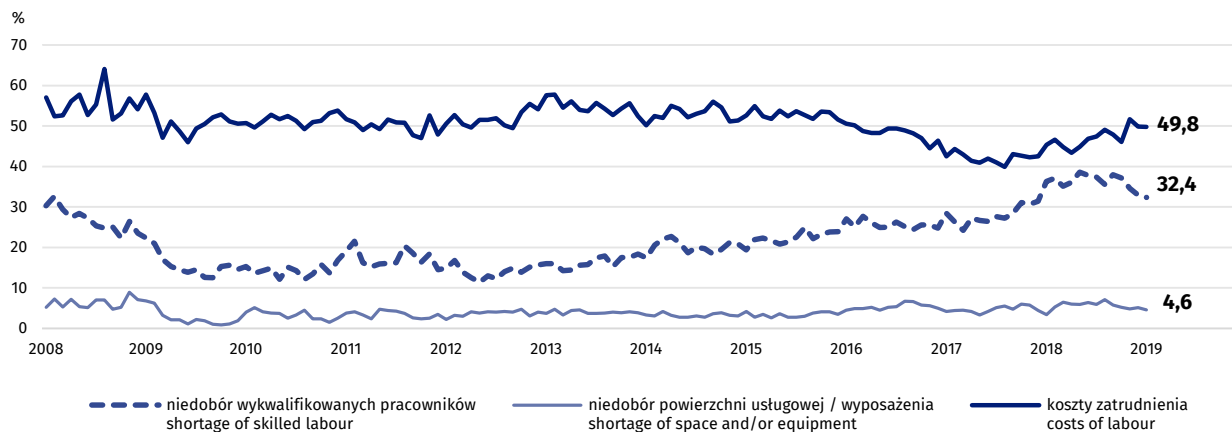
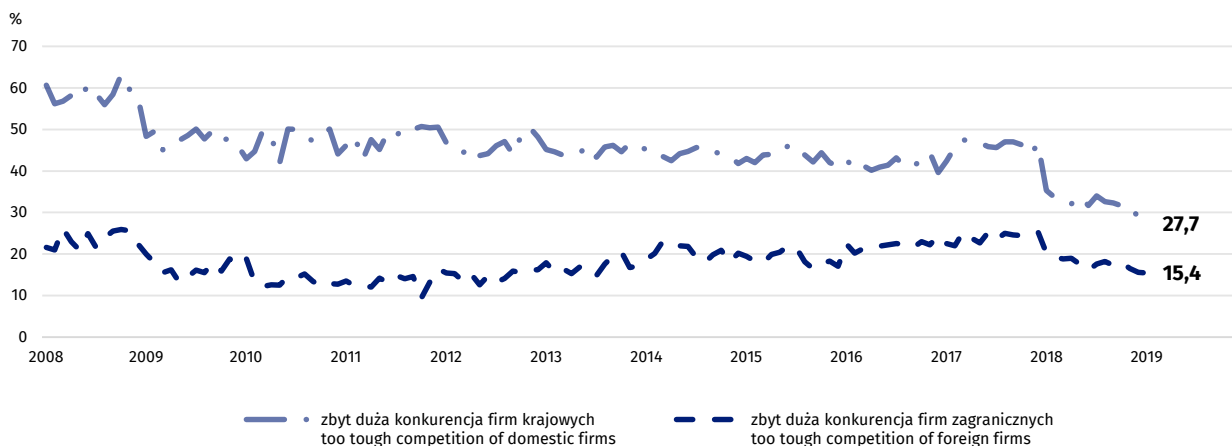
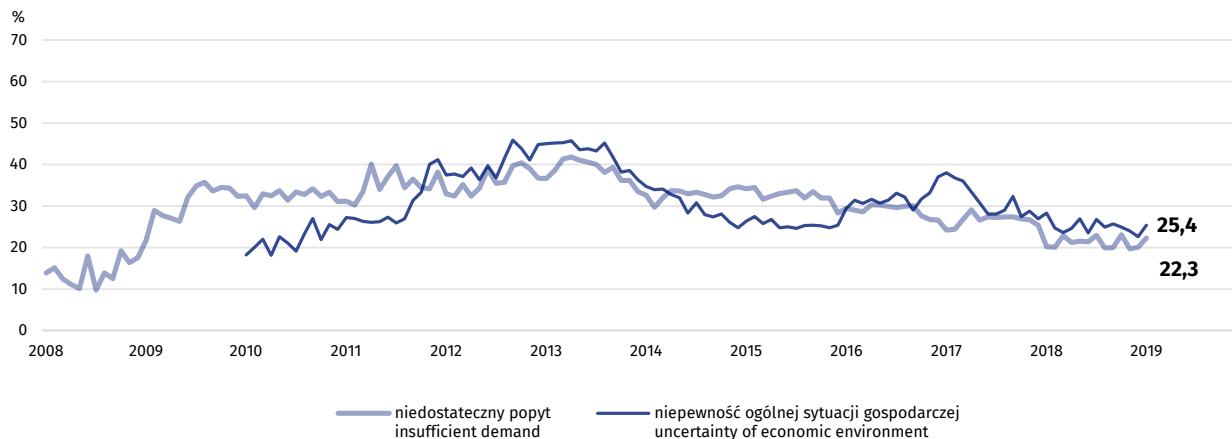
Wykres 31. Bariery działalności gospodarczej w sekcji zakwaterowanie i gastronomia

Graph 31. Factors limiting business activity in section accommodation and food service activities



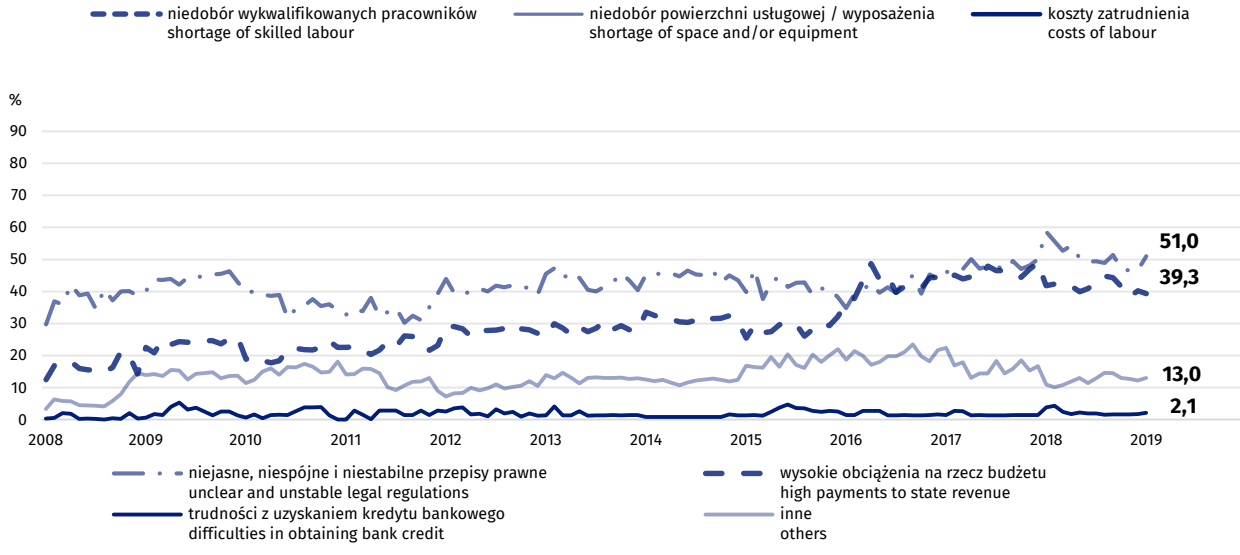
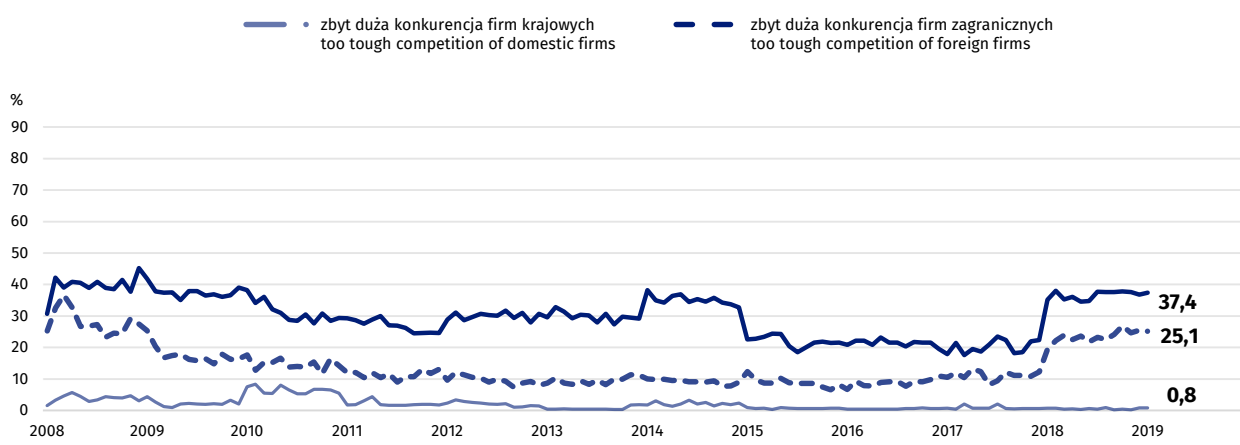
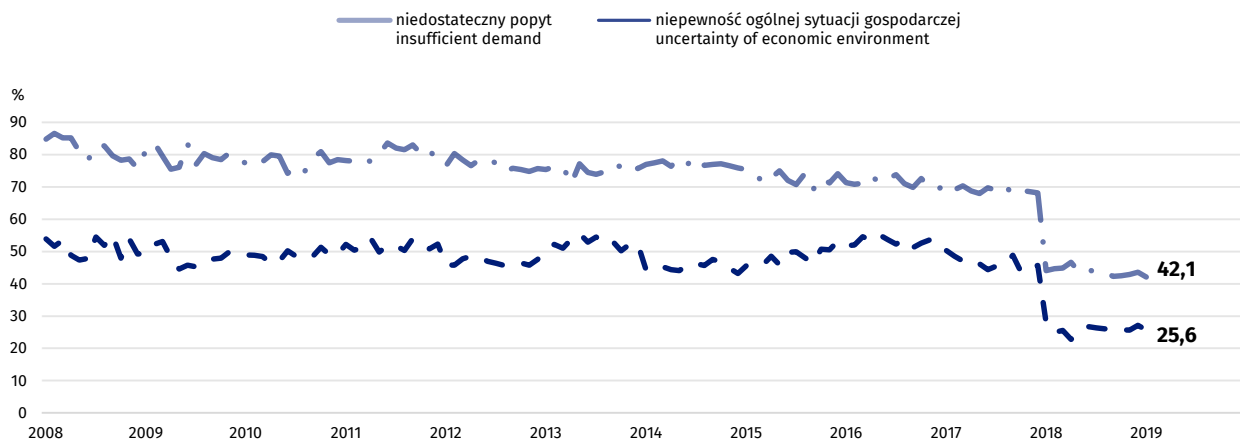
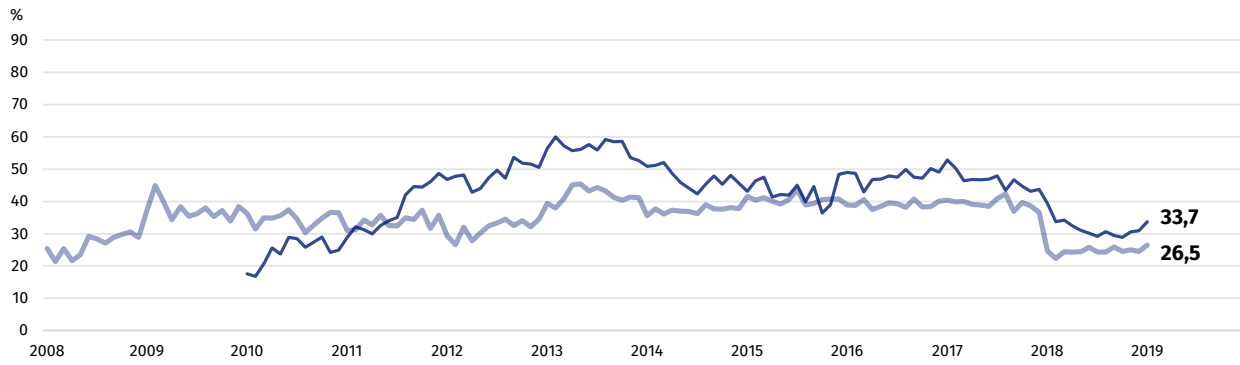
Wykres 32. Bariery działalności gospodarczej w sekcji informacja i komunikacja

Graph 32. Factors limiting business activity in section information and communication



Wykres 33. Bariery działalności gospodarczej w sekcji działalność finansowa i ubezpieczeniowa

Graph 33. Factors limiting business activity in section financial and insurance activities

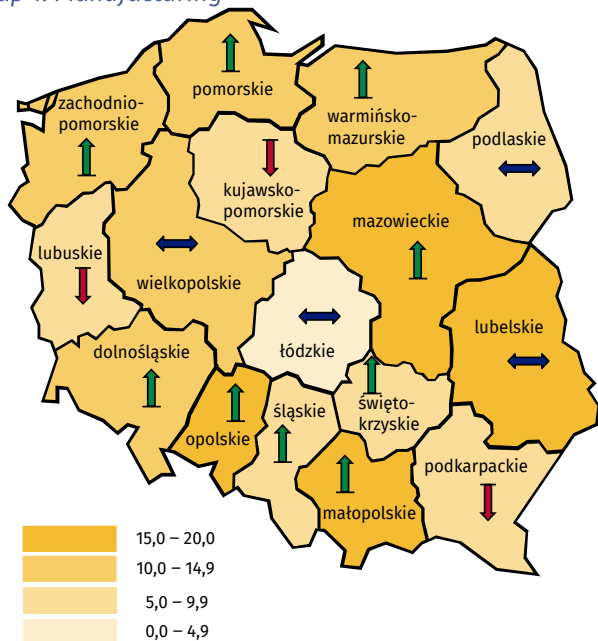


## 8. Wskaźnik ogólnego klimatu koniunktury według województw (według siedziby przedsiębiorstwa)

### 8. General business climate indicator by voivodship (according to headquarters of the enterprise)

Mapa 1. Przetwórstwo przemysłowe

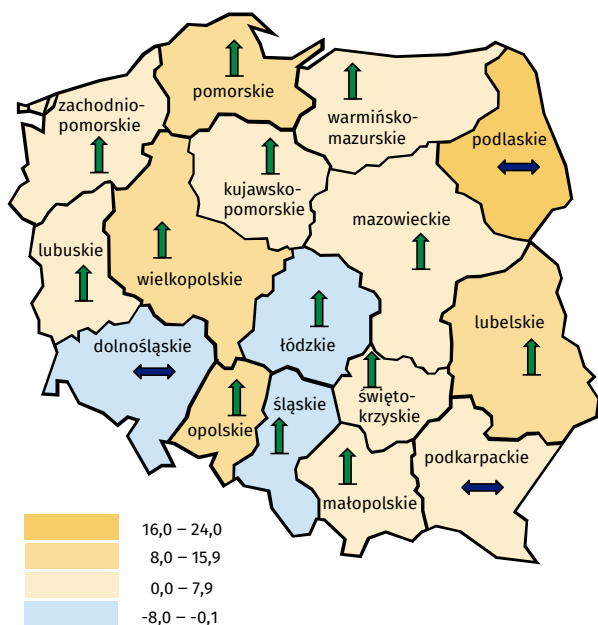
Map 1. Manufacturing



Jednostki ze wszystkich województw prowadzące działalność w zakresie przetwórstwa przemysłowego oceniają koniunkturę korzystnie. Najbardziej optymistyczne oceny formułują podmioty z województw lubelskiego, opolskiego, małopolskiego oraz mazowieckiego.

Mapa 2. Budownictwo

Map 2. Construction



Jednostki z większości województw prowadzące działalność w zakresie budownictwa formułują w styczniu pozytywne oceny koniunktury, najlepsze – przedsiębiorstwa z województwa podlaskiego. Najbardziej negatywnie oceniają koniunkturę przedsiębiorcy z województwa dolnośląskiego.

↑ Poprawa koniunktury w stosunku do poprzedniego miesiąca  
Business tendency improved in relation to the previous month

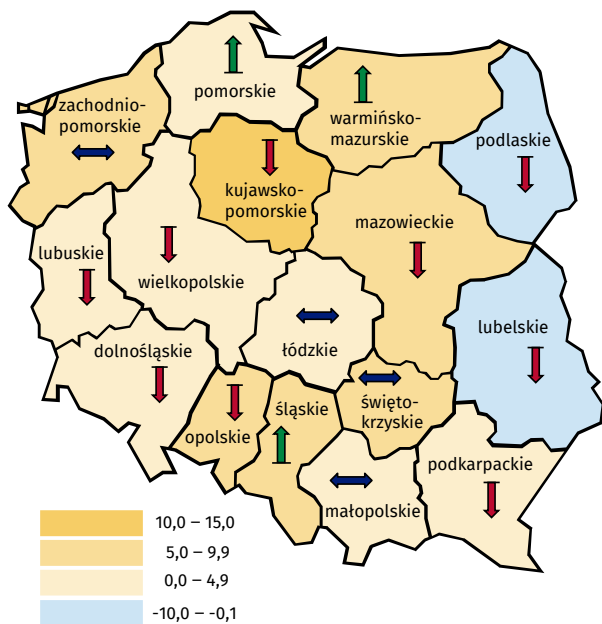
↓ Pogorszenie koniunktury w stosunku do poprzedniego miesiąca  
Business tendency deteriorated in relation to the previous month

↔ Poziom koniunktury bez zmian w stosunku do poprzedniego miesiąca  
Business tendency unchanged in relation to the previous month



Mapa 3. Handel hurtowy

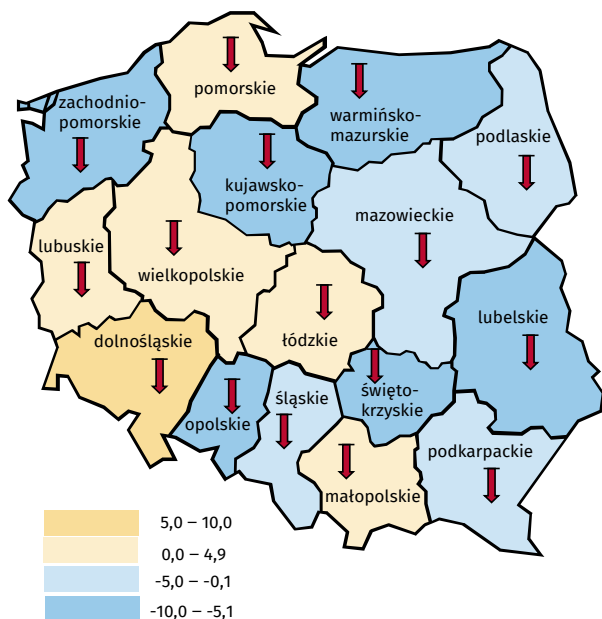
Map 3. Wholesale trade



Przedstawiciele firm z większości województw zgłaszają korzystne oceny koniunktury. Najbardziej optymistycznie koniunkturę w handlu hurtowym oceniają jednostki z województwa kujawsko-pomorskiego, a pesymistycznie – jedynie z lubelskiego oraz podlaskiego.

Mapa 4. Handel detaliczny

Map 4. Retail trade



Przedstawiciele jednostek z większości województw zgłaszają pesymistyczne oceny koniunktury. Najbardziej niekorzystnie koniunkturę w handlu detalicznym oceniają przedsiębiorstwa, których siedziba znajduje się w województwie opolskim i lubelskim. Najbardziej pozytywne oceny zgłaszają przedstawiciele firm z województwa dolnośląskiego.

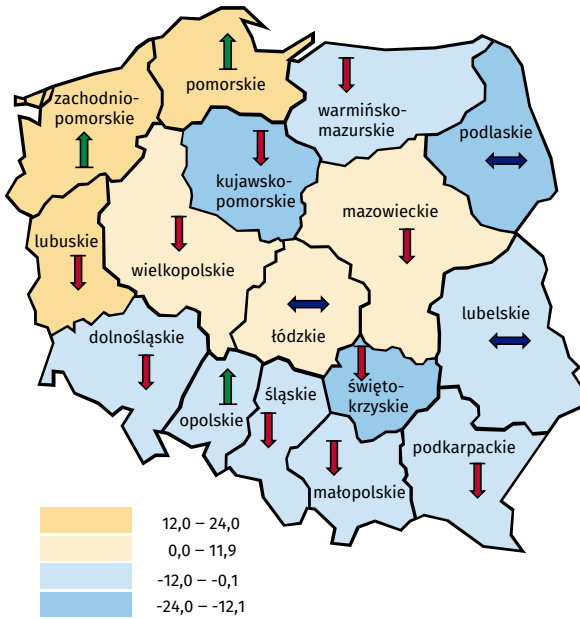
↑ Poprawa koniunktury w stosunku do poprzedniego miesiąca  
Business tendency improved in relation to the previous month

↓ Pogorszenie koniunktury w stosunku do poprzedniego miesiąca  
Business tendency deteriorated in relation to the previous month

↔ Poziom koniunktury bez zmian w stosunku do poprzedniego miesiąca  
Business tendency unchanged in relation to the previous month

## Mapa 5. Transport i gospodarka magazynowa

Map 5. Transportation and storage

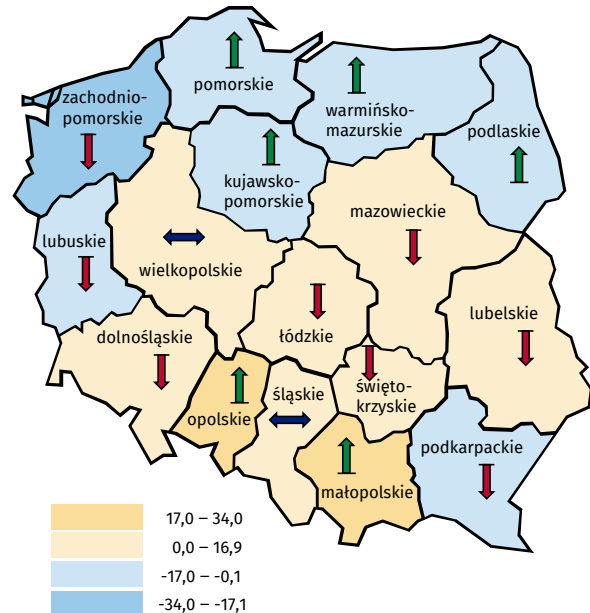


Podmioty z większości województw należące do sekcji transport i gospodarka magazynowa oceniają w styczniu koniunkturę niekorzystnie. Najbardziej pesymistycznie oceniają koniunkturę podmioty z województwa świętokrzyskiego. Najbardziej optymistyczne oceny koniunktury formułują jednostki z województwa pomorskiego.

Podmioty z większości województw prowadzące działalność związaną z zakwaterowaniem i gastronomią oceniają w styczniu koniunkturę korzystnie. Najbardziej optymistyczne opinie w tym zakresie formułują jednostki z województw małopolskiego i opolskiego, a najbardziej pesymistyczne – firmy z województwa zachodniopomorskiego.

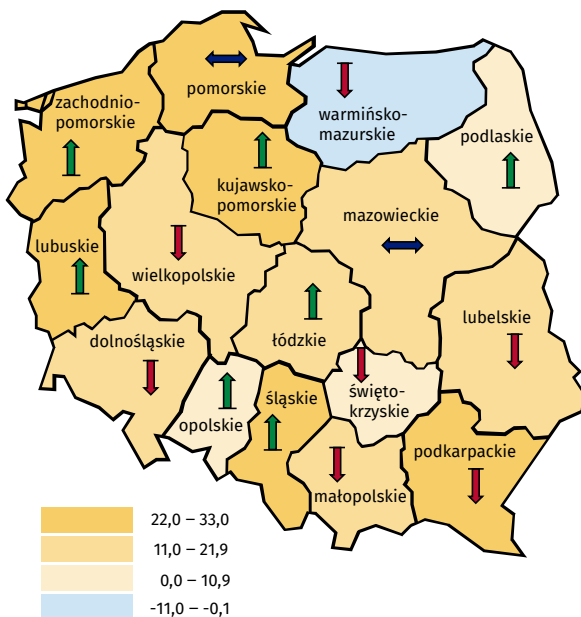
## Mapa 6. Zakwaterowanie i gastronomia

Map 6. Accommodation and food service activities



## Mapa 7. Informacja i komunikacja

Map 7. Information and communication



Jednostki z większości województw należące do sekcji informacja i komunikacja oceniają koniunkturę w styczniu korzystnie. Najbardziej optymistyczne opinie w tym zakresie odnotowują podmioty z województw zachodniopomorskiego oraz kujawsko-pomorskiego. Negatywnie oceniają koniunkturę jedynie firmy z województwa warmińsko-mazurskiego.

↑ Poprawa koniunktury w stosunku do poprzedniego miesiąca  
Business tendency improved in relation to the previous month

↓ Pogorszenie koniunktury w stosunku do poprzedniego miesiąca  
Business tendency deteriorated in relation to the previous month

↔ Poziom koniunktury bez zmian w stosunku do poprzedniego miesiąca  
Business tendency unchanged in relation to the previous month

## Uwagi metodyczne

W Głównym Urzędzie Statystycznym w czerwcu 1992 r. jako pierwsze zostało wprowadzone badanie koniunktury metodą testu koniunktury w przetwórstwie przemysłowym, w lipcu 1993 r. rozpoczęto badanie koniunktury w budownictwie, a w październiku tego samego roku – w handlu detalicznym. W 1999 roku z badań koniunktury w przetwórstwie przemysłowym i budownictwie wydzielono do osobnej ankiety pytania dotyczące działalności inwestycyjnej przedsiębiorstw i dostosowano ją do wymogów Komisji Europejskiej. W styczniu 2003 r. podjęto badanie koniunktury w usługach. Od stycznia 2011 r. badaniem koniunktury w handlu objęto również podmioty prowadzące działalność w zakresie handlu hurtowego. Ponadto w 2011 r. wprowadzono schemat losowania prób umożliwiający prezentację wyników w podziale na województwa.

Obecnie badanie koniunktury w przetwórstwie przemysłowym prowadzone jest na podstawie ankiety zawierającej pytania zadawane co miesiąc lub co kwartał (dane kwartalne są zbierane i prezentowane w styczniu, kwietniu, lipcu i październiku), badanie w budownictwie, handlu i usługach – na podstawie ankiety miesięcznej, a badanie inwestycji – półrocznej (dane zbierane i prezentowane w marcu i październiku).

Zakres podmiotowy badania koniunktury gospodarczej stanowią podmioty prowadzące działalność gospodarczą na terenie Polski zorganizowane w formie: spółek handlowych (osobowych i kapitałowych), spółek cywilnych, przedsiębiorstw państwowych, spółdzielni oraz osoby fizyczne prowadzące działalność gospodarczą zaklasyfikowaną według PKD 2007 do sekcji:

- Przetwórstwo przemysłowe (sekcja C),
- Budownictwo (sekcja F),
- Handel; naprawa pojazdów samochodowych (sekcja G),
- Transport i gospodarka magazynowa (sekcja H),
- Zakwaterowanie i gastronomia (sekcja I),
- Informacja i komunikacja (sekcja J – z wyłączeniem instytucji kultury mających osobowość prawną),
- Działalność finansowa i ubezpieczeniowa (sekcja K),
- Obsługa rynku nieruchomości (sekcja L),
- Działalność profesjonalna, naukowa i techniczna (sekcja M),
- Administrowanie i działalność wspierająca (sekcja N),
- Edukacja (sekcja P – z wyłączeniem szkół wyższych),
- Opieka zdrowotna i pomoc społeczna (sekcja Q – z wyłączeniem samodzielnych publicznych zakładów opieki zdrowotnej),
- Działalność związana z kulturą, rozrywką i rekreacją (sekcja R – z wyłączeniem instytucji kultury posiadających osobowość prawną),
- Pozostała działalność usługowa (sekcja S – z wyłączeniem działu 94 – działalność organizacji członkowskich).

Próby dla badań koniunktury różnią się w zależności od zakresu podmiotowego – w przetwórstwie przemysłowym (sekcja C) obejmuje 3498 jednostek, w budownictwie (sekcja F) – 5000 przedsiębiorstw, w handlu (sekcja G) – 9499 podmiotów, w usługach (zakres od sekcji H do S) – 4999 firm.

W przetwórstwie przemysłowym obserwacją objęte są przedsiębiorstwa o liczbie pracujących 10 i więcej osób, w pozostałych obszarach uwzględnia się także jednostki o liczbie pracujących do 9 osób.

Klasy wielkości są wyznaczone według liczby pracujących:

- do 9 osób (mikroprzedsiębiorstwa),
- od 10 do 49 osób (małe przedsiębiorstwa),
- od 50 do 249 osób (średnie przedsiębiorstwa),
- 250 i więcej osób (duże przedsiębiorstwa).

W badaniu koniunktury inwestycji w przetwórstwie przemysłowym z ostatniej grupy przedsiębiorstw wyodrębnia się dwie zbiorowości – jednostki o liczbie pracujących od 249 do 499 osób i podmioty o liczbie pracujących 500 i więcej osób.

Wyniki badań koniunktury w przetwórstwie przemysłowym, budownictwie, handlu i usługach są prezentowane także w przekrojach terytorialnych na poziomie wojewódzkim (badania zarówno na poziomie Polski ogółem jak i województw są prowadzone metodą przedsiębiorstw).

Zakres przedmiotowy badania stanowią odpowiedzi na pytania o podstawowe cechy koniunktury:

- badanie koniunktury w przetwórstwie przemysłowym – m.in.: ogólna sytuacja gospodarcza przedsiębiorstwa, portfel zamówień, produkcja, zapasy, sytuacja finansowa, przewidywane zatrudnienie, przewidywane ceny, moce produkcyjne, zagwarantowany okres produkcji, bariery działalności, pozycja wobec konkurencji ;
- badanie koniunktury w budownictwie – działalność budowlano-montażowa, ogólna sytuacja gospodarcza przedsiębiorstwa, bariery działalności, portfel zamówień, moce produkcyjne, zagwarantowany okres działania jednostki, produkcja, sytuacja finansowa, opóźnienia płatności za wykonane roboty, przewidywane zatrudnienie, przewidywane ceny ;
- badanie koniunktury w handlu – m.in.: sprzedaż zrealizowana w ostatnich trzech miesiącach, ogólna sytuacja gospodarcza przedsiębiorstwa, bariery działalności jednostki, zapasy towarów, sytuacja finansowa, źródła finansowania środków obrotowych, ceny, przewidywany popyt na towary, przewidywane zamówienia u dostawców, przewidywane zatrudnienie, przewidywane nakłady inwestycyjne (wyposażenie, środki transportu, budynki, itp.);
- badanie koniunktury w usługach – ogólna sytuacja gospodarcza jednostki, popyt na usługi, zatrudnienie, bariery działalności usługowej, sprzedaż usług, moce produkcyjne, zagwarantowany okres działania jednostki, sytuacja finansowa, opóźnienia płatności, ceny, przewidywane źródła finansowania działalności usługowej, przewidywane nakłady inwestycyjne (wyposażenie, środki transportu, budynki, itp.);
- badanie koniunktury w inwestycjach – m.in.: zmiana poniesionych nakładów inwestycyjnych, cele inwestycji, źródła finansowania inwestycji, czynniki wpływające na podjęcie decyzji o inwestowaniu.

Na podstawie zebranych odpowiedzi obliczane są wskaźniki proste ważone przychodami ze sprzedaży. Sposób liczenia wskaźnika zależy od rodzaju pytania:

- w pytaniach z trzema wariantami odpowiedzi (np. pytanie o sytuację finansową lub zatrudnienie), gdzie można wybrać tylko jedną odpowiedź, wskaźnik liczony jest jako saldo (różnica) między procentem podmiotów wybierających korzystny z punktu widzenia podmiotu wariant odpowiedzi a procentem jednostek zaznaczających niekorzystny wariant. Wskaźniki te przyjmują wartości z przedziału od -100 do +100. Dodatnia wartość wskaźnika oznacza koniunkturę „dobrą”, zaś ujemna – „złą” z punktu widzenia badanych przedsiębiorstw. Wzrost (spadek) wskaźnika w stosunku do poprzedniego badanego okresu oznacza poprawę (pogorszenie) koniunktury.
- w pytaniach, gdzie można wybrać kilka wariantów odpowiedzi z podanego zestawu (np. pytania o bariery działalności gospodarczej, źródła finansowania), wskaźnik jest liczony dla danego wariantu odpowiedzi jako procentowy udział wskazań danego wariantu odpowiedzi w sumie przedsiębiorstw odpowiadających na to pytanie. Wskaźniki te przyjmują wartości z przedziału od 0 do 100%.
- w pytaniach tzw. ilościowych, gdzie wpisywana jest przez respondentów szacowana wartość zjawiska (np. pytanie o stopień wykorzystania mocy produkcyjnych), wskaźnik jest liczony metodą średniej arytmetycznej z wszystkich odpowiedzi na to pytanie. Wskaźniki te przyjmują wartości z przedziału od 0 do +100.

Poza wskaźnikami prostymi obliczane są wskaźniki złożone. Przykładem tego rodzaju wskaźników jest wskaźnik ogólnego klimatu koniunktury gospodarczej. Obliczany jest jako średnia arytmetyczna ważonych sald odpowiedzi na pytania z ankiety miesięcznej dotyczące bieżącej i przewidywanej sytuacji gospodarczej przedsiębiorstwa. Wskaźnik ogólnego klimatu koniunktury przyjmuje wartości od -100 do +100, przy czym wartości powyżej zera są uznawane za pozytywne (wskazujące na „dobrą” koniunkturę), a poniżej zera – negatywne (wskazujące na „złą” koniunkturę). Wskaźnik przyjmujący wartość równą zero oznacza sytuację, gdy koniunktura nie zmienia się.

Ze względu na zaokrąglenia danych, w niektórych przypadkach obliczone wskaźniki złożone mogą nieznacznie różnić się od składających się na nie wariantów odpowiedzi.

W tablicach stanowiących załącznik do tej publikacji zawarto dane z poszczególnych badań osobno na poziomie Polski ogółem i wojewódzkim.

Szczegółowe uwagi metodologiczne można znaleźć w Zeszyście metodologicznym „Badanie koniunktury gospodarczej” na stronie GUS

<http://stat.gov.pl/obszary-tematyczne/koniunktura/koniunktura/publikacja,5.html>

## Methodological notes

Business tendency survey (BTS) in manufacturing was introduced in Statistics Poland as the first of all BTSs in June 1992. Next there were BTS in construction (July 1993) and in retail trade (October 1993). In 1999 questions on investment were extracted from questionnaires in industry and construction to create separate survey in investment harmonized with European Commission requirements. In January 2003 the new BTS in services was started. Since 2011 the same questionnaire as BTS in retail trade is sent also to units carrying out wholesale trade activity. Moreover in 2011 a new sampling scheme was introduced to enable presentation of data at voivodship level.

Currently BTS in manufacturing is carried out with use of questionnaire with monthly and quarterly questions (quarterly data are gathered and presented in January, April, July and October), BTSs in construction, trade and services are conducted monthly and BTS in investment – biannually (data are gathered and presented in March and October).

Scope of BTSs comprise of firms carrying out economic activity in Poland organized as a: trade companies (organized in partnership as well as private limited company form), civil law partnerships, state enterprises, collectives, and natural persons conducting activity classified to the following sections according to NACE Rev.2:

- Manufacturing (section C),
- Construction (section F),
- Wholesale and retail trade; repair of motor vehicles and motorcycles (section G),
- Transportation and storage (section H),
- Accommodation and food service activities (section I),
- Information and communication (section J without cultural institutions with legal personality),
- Financial and insurance activities (section K),
- Real estate activities (section L),
- Professional, scientific and technical activities (section M),
- Administrative and support service activities (section N),
- Education (section P without universities),
- Human health and social work activities (section Q without health maintenance organizations),
- Arts, entertainment and recreation (section R without cultural institutions with legal personality),
- Other service activities (section S without division 94 – activities of membership organizations).

BTSs samples vary depending on scope of survey – sample in manufacturing (section C) covers 3498 entities, in construction (section F) – 5000, in trade (section G) – 9499, in services (sections H–S) – 4999 entities.

In manufacturing the basic observation units are entities with 10 and more persons employed, in other kinds of activity there are also included firms with up to 9 persons employed.

Size classes are determined according to the number of persons employed:

- Up to 9 persons employed (micro),
- 10-49 persons employed (small),
- 50-249 persons employed (medium),
- 250 and more persons employed (large).

In BTS in investment the last size class is divided into two classes: units with 250-499 persons employed and units with 500 and more persons employed.

Data for each BTS are presented also by voivodship (survey for the need of both levels of aggregation: Poland as total and on voivodship level are carried out on the basis of enterprise method).

Content of BTSs comprise of answers to the questions on the basic characteristics of economic situation:

- In BTS in manufacturing: general economic situation of the enterprise, order-books, production, stocks of finished products, financial situation, expected employment, expected prices, capacity utilization, duration of assured production, factors limiting activity, enterprise's position in comparison to competitive units;
- In BTS in construction: construction/assembly activity, general economic situation of the enterprise, factors limiting activity, order-books, capacity utilization, duration of enterprise's assured activity, production, financial situation, delay of payments for works, expected employment, expected prices;
- In BTS in trade: sales of goods in the last three months, general economic situation of the enterprise, factors limiting activity, stocks of goods, financial situation, sources of financing current assets, prices, expected demand on goods, expected orders placed with suppliers, expected employment, expected investment outlays (equipment, transport, buildings etc.);
- In BTS in services: general economic situation of the enterprise, demand for services, employment, factors limiting activity, sale of services, capacity utilization, duration of enterprise's assured activity, financial situation, delays of payment, prices, expected sources of financing service activity, expected investment outlays (equipment, transport, buildings etc.);
- In BTS in investment: incl. change in investments' outlays, purposes of investments, financial sources of investments, factors influencing investment decision.

On the basis of gathered answers weighted balances are calculated (revenues from sale are used as a weight). The calculation method depends on the type of question:

- In questions with three variants of answers (for example question on financial situation or expected employment) where only one answer can be chosen indicator is calculated as a balance (difference) between percentage of the entities choosing first variant of the answer (advantageous from the entity's point of view) and the third variant (disadvantageous from the entity's point of view). Range of balance varies from -100 to +100. Positive value of balance means that the business situation is "good" while negative value means the business situation is "bad". Increase (decrease) of balance in relation to the previous month means improvement (deterioration) of business situation.
- In questions where more than one variant of answer can be chosen (for instance the question on factors limiting activity or sources of financing) indicator is calculated for each variant of answer as a percentage of entities choosing given variant of all respondents answering the question. Values range varies from 0 to 100%.
- In qualitative questions where respondents assess level of economic phenomenon (for example question on degree of capacity utilization) an indicator is calculated as arithmetic average of all answers to this question. Values range varies from 0 to +100.

Apart from balances there are composite indicators calculated. One of the examples is general business climate indicator. It is calculated as an arithmetic average of weighted balances of the answers to questions from the monthly questionnaire concerning current and expected general economic situation. Range of general business climate indicator varies from -100 to +100. When its value is above 0 the business situation is "good", when it is below 0 the business situation is "bad", and when it equals 0 it means that the business situation "does not change".

Due to rounding of data in some cases calculated composite indicators may slightly differ from the component variant of answers.

The data of each BTS, both for Poland as total and on voivodship level can be found in the appendix to this publication.

Detailed methodological notes can be found in Methodological handbook "Business tendency survey" on GUS website.

<http://stat.gov.pl/obszary-tematyczne/koniunktura/koniunktura/publikacja,5.html>

---

*Niniejszy dokument został sporządzony przy finansowej pomocy Unii Europejskiej. Poglądy w nim prezentowane są poglądami Głównego Urzędu Statystycznego, a zatem nie mogą być w żadnym wypadku uznawane za odzwierciedlenie oficjalnej opinii Komisji Europejskiej.*



*This document was prepared with European Commission financial contribution. Ideas presented here are Statistics Poland notions, so they should not be seen in any cases as European Commission official opinions reflections.*

