



DZIAŁALNOŚĆ PODMIOTÓW  
POSIADAJĄCYCH JEDNOSTKI ZAGRANICZNE  
w latach 2008–2014

ACTIVITY OF ENTERPRISES  
HAVING FOREIGN ENTITIES  
in the years 2008–2014

<b>Opracowanie publikacji:</b> <i>Preparation of the publication</i>	<b>GUS Departament Przedsiębiorstw</b> <i>CSO Enterprises Department</i>
<b>Kierujący</b> <i>Supervisor</i>	<b>Katarzyna Walkowska – Dyrektor Departamentu</b> <i>Director of the Department</i>
<b>Zespół:</b> <i>Team</i>	<b>Sylwia Czeczko, Lucyna Słomska, Elżbieta Szeffler</b>
<b>Redakcja techniczna, tabele mapy i wykresy</b> <i>Technical and editorial supervision, tables, maps and charts</i>	<b>Sylwia Czeczko, Małgorzata Krukowska, Magdalena Motkowska-Wójcik, Halina Sztrantowicz</b>
<b>Przetwarzanie danych</b> <i>Data processing</i>	<b>Centrum Informatyki Statystycznej</b> <i>Statistical Computing Centre</i>
<b>Projekt okładki</b> <i>Cover design</i>	<b>Lidia Motrenko-Makuch</b>
<b>Druk i oprawa</b> <i>Printing</i>	<b>Zakład Wydawnictw Statystycznych</b> <b>00-925 Warszawa Al. Niepodległości 208</b> <i>Statistical Publishing Establishment</i>

**Publikacja dostępna na stronie internetowej – [www.stat.gov.pl](http://www.stat.gov.pl)**

*Publication available on the website - [www.stat.gov.pl](http://www.stat.gov.pl)*

## **PRZEDMOWA**

Przedstawiamy Państwu publikację prezentującą działalność podmiotów z siedzibą w Polsce posiadających za granicą udziały, oddziały lub zakłady. Główny Urząd Statystyczny prowadzi od 2008 roku badanie statystyczne, którego celem jest obserwacja podmiotów prowadzących działalność gospodarczą w Polsce posiadających jednostki zagraniczne. Wyniki tego badania były prezentowane w ukazujących się co roku opracowaniach sygnałnych dotyczących badanej zbiorowości. Niniejsza publikacja ma na celu zbiorcze przedstawienie bardziej szczegółowych danych o aktywności polskich przedsiębiorstw inwestujących poza granicami kraju w latach 2008-2014. Analizą objęto między innymi liczbę podmiotów posiadających jednostki zagraniczne, liczbę ich jednostek zagranicznych, kraje siedziby jednostek zagranicznych oraz ich wyniki finansowe. Ponadto, przedstawiono porównanie podmiotów z siedzibą w Polsce w zależności od zaangażowanego kapitału zagranicznego i posiadania jednostek zagranicznych.

Wyniki badania prowadzonego przez Główny Urząd Statystyczny są również wykorzystywane do wypełnienia wymogów zawartych w Rozporządzeniu nr 716/2007 Parlamentu Europejskiego i Rady z dnia 20 czerwca 2007 r. w sprawie statystyki wspólnotowej dotyczącej struktury i działalności zagranicznych podmiotów zależnych.

Dyrektor Departamentu Przedsiębiorstw  
Katarzyna Walkowska

Warszawa, kwiecień 2016

## **PREFACE**

*We present the publication on entities performing economic activity in Poland and having shares, branches or establishments abroad. The Central Statistical Office has been conducting the annual statistical survey since 2008, the purpose of which is observation of entities located in Poland and having foreign entities. The results of the survey has been presented in the form of news releases published annually in the previous years. The main objective of current publication is to provide a more detailed data about the activity of Polish enterprises investing abroad for the years 2008-2014. The analysis includes, among other things, quantity of enterprises located in Poland having foreign entities and number of their foreign entities, countries of location of foreign entities and their financial results. Moreover, the publication presents comparison of enterprises in Poland according to their activity abroad and foreign capital involvement.*

*The results of the survey undertaken by the Central Statistical Office are necessary to comply with the requirements of the Regulation of the European Parliament and of the Council No. 716/2007 of 2007 regarding the Community statistics on the structure and activity of foreign affiliates.*

*Director of Enterprises Department  
Katarzyna Walkowska*

*Warsaw, April 2016*

<b>SPIS TREŚCI</b>	<b>Strona</b>
<i>CONTENTS</i>	<i>PAGE</i>
Przedmowa.....	3
<i>Preface</i>	
Wprowadzenie.....	11
<i>Introduction</i>	
Uwagi metodyczne.....	12
<i>Methodological notes</i>	
Zakres podmiotowy badania.....	12
<i>Surveyed entities</i>	
Zakres przedmiotowy badania.....	14
<i>Scope of data</i>	
Statystyka OFATS.....	15
<i>OFATS data</i>	
Objaśnienia podstawowych pojęć.....	16
<i>Main definitions</i>	
Wyniki badań – synteza.....	21
<i>Survey results – synthesis</i>	
Uwagi analityczne.....	21
<i>Analytical notes</i>	
1. Podmioty z siedzibą w Polsce posiadające jednostki zagraniczne.....	21
<i>Entities located in Poland having foreign entities</i>	
2. Charakterystyka jednostek zagranicznych.....	28
<i>Characteristics of foreign entities</i>	
3. Podmioty dominujące najwyższego szczebla z siedzibą w Polsce i ich zagraniczne jednostki zależne w latach 2009-2013.....	37
<i>Ultimate controlling units in Poland and their foreign affiliates in 2009-2013</i>	
4. Jednostki zagraniczne w porównaniu z podmiotami z kapitałem zagranicznym w Polsce.....	41
<i>Foreign entities as compared to entities with foreign capital in Poland</i>	
5. Podmioty z siedzibą w Polsce w zależności od zaangażowania kapitału zagranicznego i posiadania jednostek zagranicznych.....	45
<i>Entities located in Poland, depending on foreign capital involvement and on having foreign entities</i>	
Podsumowanie.....	52
<i>Summary</i>	

**TABELE**  
*TABLES*

	<b>Numer</b>	<b>Strona</b>
	<i>Number</i>	<i>Page</i>
Liczba jednostek zagranicznych należących do podmiotów z siedzibą w Polsce według kontynentów.....	1	29
<i>Number of foreign entities by continents</i>		
Udział liczby jednostek zagranicznych o takim samym rodzaju działalności jak podmiot z siedzibą w Polsce w ogóle jednostek zagranicznych według wybranych sekcji PKD.....	2	33
<i>Share of foreign entities with the same kind of activity as the reporting unit in total number of foreign entities by NACE sections</i>		

WYKRESY CHARTS	Numer Number	Strona Page
Liczba podmiotów z siedzibą w Polsce i ich jednostek zagranicznych..... <i>Number of reporting units and their foreign entities</i>	1	21
Liczba podmiotów posiadających jednostki zagraniczne według form prawnych..... <i>Number of reporting units by legal forms</i>	2	22
Udział liczby jednostek zagranicznych według wybranych sekcji PKD podmiotu z siedzibą w Polsce..... <i>Share of number of foreign entities by selected NACE sections of reporting units</i>	3	25
Wybrane wyniki finansowe jednostek zagranicznych..... <i>Selected financial results of foreign entities</i>	4	27
Liczba jednostek zagranicznych według kraju ich siedziby..... <i>Number of foreign entities by country of their location</i>	5	30
Wartość przychodów ze sprzedaży produktów, towarów i materiałów przypadająca na jedną jednostkę zagraniczną dla wybranych krajów siedziby jednostki zagranicznej..... <i>Value of sales revenue per unit by selected countries of foreign entity's location</i>	6	32
Liczba jednostek zagranicznych według ich rodzaju działalności dla wybranych sekcji PKD..... <i>Number of foreign entities by selected NACE sections</i>	7	34
Przychody ze sprzedaży produktów, towarów i materiałów dla wybranych sekcji PKD jednostek zagranicznych..... <i>Value of sales revenue by selected NACE sections of foreign entity</i>	8	35
Wartość eksportu i importu jednostek zagranicznych prowadzących działalność w zakresie przetwórstwa przemysłowego oraz handlu; naprawy pojazdów samochodowych..... <i>Value of export and import of foreign entities engaged in manufacturing and trade; repair of motor vehicles</i>	9	37
Udział jednostek dominujących najwyższego szczebla w zbiorowości wszystkich podmiotów posiadających jednostki zagraniczne według wybranych zmiennych..... <i>Share of ultimate controlling units in total population of reporting units by selected variables</i>	10	39
Udział jednostek zależnych w zbiorowości wszystkich jednostek zagranicznych według wybranych zmiennych..... <i>Share of foreign affiliates in total population of foreign entities by selected variables</i>	11	40
Struktura liczby jednostek zagranicznych według sekcji PKD w 2014 roku..... <i>Structure of foreign entities by NACE sections in 2014</i>	12	43
Struktura liczby podmiotów z kapitałem zagranicznym według sekcji PKD w 2014 roku..... <i>Structure of entities with foreign capital by NACE sections in 2014</i>	13	43

Dynamika wybranych zmiennych dla podmiotów powyżej 9 pracujących w latach 2009-2014 (wzrost/spadek do roku poprzedniego w %). <i>Dynamics of selected variables for the whole population of entities employing more than 9 persons in years 2009-2014</i>	14	47
Dynamika wybranych zmiennych dla podmiotów bez udziału kapitału zagranicznego nieposiadających jednostek zagranicznych (wzrost/spadek do roku poprzedniego w %). <i>Dynamics of selected variables for entities without foreign capital and having foreign entities in years 2009-2014</i>	15	49
Dynamika wybranych zmiennych dla podmiotów z udziałem kapitału zagranicznego nieposiadających jednostek zagranicznych (wzrost/spadek do roku poprzedniego w %). <i>Dynamics of selected variables for entities with foreign capital and not having foreign entities in years 2009-2014</i>	16	50
Dynamika wybranych zmiennych dla podmiotów z udziałem kapitału zagranicznego posiadających jednostki zagraniczne (wzrost/spadek do roku poprzedniego w %). <i>Dynamics in values of selected for entities with foreign capital and having foreign entities in years 2009-2014</i>	17	50
Dynamika wybranych zmiennych dla podmiotów bez udziału kapitału zagranicznego posiadających jednostki zagraniczne (wzrost/spadek do roku poprzedniego w %). <i>Dynamics in values of selected variables for entities without foreign capital and not having foreign entities in years 2009-2014</i>	18	51
Struktura podmiotów w zależności od zaangażowania kapitału zagranicznego i posiadania jednostek zagranicznych dla wybranych zmiennych w 2014 roku.... <i>Structure of enterprises according to their foreign capital involvement and having foreign entities by selected variables in 2014</i>	19	51

## MAPY MAPS

	Mapa <i>Number</i>	Strona <i>Page</i>
Liczba podmiotów posiadających jednostki zagraniczne według województw.... <i>Number of reporting units by voivodships</i>	1	23
Liczba jednostek zagranicznych należących do podmiotów z siedzibą w Polsce w 2014 roku..... <i>Number of foreign entities belonging to entities in Poland in 2014</i>	2	31

## TABLICE / TABLES

	Numer <i>Number</i>	Strona <i>Page</i>
Liczba podmiotów w Polsce posiadających jednostki zagraniczne według sekcji PKD..... <i>Number of reporting units in Poland having foreign entities by NACE sections</i>	1	54
Liczba podmiotów w Polsce posiadających jednostki zagraniczne według działów sekcji przetwórstwo przemysłowe ..... <i>Number of reporting units in Poland having foreign entities by NACE divisions in manufacturing</i>	2	56

Liczba podmiotów w Polsce posiadających jednostki zagraniczne według województw.....	3	58
<i>Number of reporting units in Poland having foreign entities by voivodship in 2008-2014</i>		
Liczba jednostek zagranicznych według siedziby podmiotu w Polsce i wybranych krajów siedziby jednostki zagranicznej.....	4	60
<i>Number of foreign entities by voivodship of reporting unit in Poland and selected countries of the foreign entity's location</i>		
Liczba podmiotów w Polsce posiadających jednostki zagraniczne według klas wielkości.....	5	62
<i>Number of reporting units in Poland having foreign entities by size classes</i>		
Liczba podmiotów w Polsce posiadających jednostki zagraniczne według formy prawnej.....	6	62
<i>Number of reporting units in Poland having foreign entities by legal forms</i>		
Liczba jednostek zagranicznych według udziału w ich kapitale podmiotu z siedzibą w Polsce.....	7	63
<i>Number of foreign entities by share in capital held by the reporting unit in Poland</i>		
Liczba podmiotów w Polsce posiadających jednostki zagraniczne należących do grup przedsiębiorstw według sekcji PKD.....	8	64
<i>Number of reporting units in Poland having foreign entities and belonging to enterprise groups by NACE sections</i>		
Liczba pracujących w jednostkach zagranicznych według sekcji PKD podmiotu z siedzibą w Polsce.....	9	66
<i>Number of persons employed in foreign entities by NACE section of the reporting unit in Poland</i>		
Wartość przychodów ze sprzedaży produktów, towarów i materiałów jednostek zagranicznych według sekcji PKD podmiotu z siedzibą w Polsce.....	10	68
<i>Value of revenues from the sale of products, goods for resale and materials of foreign entities by NACE section of the reporting unit in Poland</i>		
Wartość eksportu jednostek zagranicznych według sekcji PKD podmiotu z siedzibą w Polsce.....	11	70
<i>Value of export of foreign entities by NACE section of the reporting unit in Poland</i>		
Wartość importu jednostek zagranicznych według sekcji PKD podmiotu z siedzibą w Polsce.....	12	72
<i>Value of import of foreign entities by NACE section of the reporting unit in Poland</i>		
Wartość nakładów na rzeczowe aktywa trwałe jednostek zagranicznych według sekcji PKD podmiotu z siedzibą w Polsce.....	13	74
<i>Value of investment outlays on tangible fixed assets of foreign entities by NACE section of the reporting unit in Poland</i>		
Liczba jednostek zagranicznych według sekcji PKD jednostki zagranicznej .....	14	76
<i>Number of foreign entities by NACE section of the foreign entity</i>		
Liczba jednostek zagranicznych według kraju siedziby jednostki zagranicznej ...	15	77
<i>Number of foreign entities by country of the location of foreign entity</i>		
Liczba pracujących w jednostkach zagranicznych według sekcji PKD jednostki zagranicznej.....	16	79
<i>Number of persons employed in foreign entities by NACE section of the foreign entity</i>		



Liczba pracujących w jednostkach zagranicznych według kraju siedziby jednostki zagranicznej.....	17	80
<i>Number of persons employed in foreign entities by country of the foreign entity's location</i>		
Wartość przychodów ze sprzedaży produktów, towarów i materiałów jednostek zagranicznych według kraju siedziby jednostki zagranicznej .....	18	81
<i>Value of revenues from the sale of products, goods for resale and materials of foreign entities, by country of the foreign entity's location</i>		
Wartość przychodów ze sprzedaży produktów, towarów i materiałów jednostek zagranicznych według sekcji PKD jednostki zagranicznej.....	19	82
<i>Value of revenues from the sale of products, goods for resale and materials of foreign entities, by NACE section of the foreign entity</i>		
Wartość eksportu jednostek zagranicznych według sekcji PKD jednostki zagranicznej.....	20	84
<i>Value of export of foreign entities by NACE section of the foreign entity</i>		
Wartość eksportu jednostek zagranicznych według kraju siedziby jednostki zagranicznej.....	21	86
<i>Value of export of foreign entities by country of the foreign entity's location</i>		
Wartość importu jednostek zagranicznych według sekcji PKD jednostki zagranicznej.....	22	88
<i>Value of import of foreign entities by NACE section of the foreign entity</i>		
Wartość importu jednostek zagranicznych według kraju siedziby jednostki zagranicznej.....	23	90
<i>Value of import of foreign entities by country of the foreign entity's location</i>		
Wartość nakładów na rzeczowe aktywa trwale jednostek zagranicznych według sekcji PKD jednostki zagranicznej.....	24	92
<i>Value of investment outlays on tangible fixed assets of foreign entities by NACE section of the foreign entity</i>		
Nakłady na rzeczowe aktywa trwale ponoszone przez jednostki zagraniczne według kraju siedziby jednostki zagranicznej.....	25	93
<i>Investment outlays on tangible fixed assets incurred by foreign entities by country of the foreign entity's location</i>		
Liczba jednostek dominujących najwyższego szczebla w Polsce w zbiorowości wszystkich podmiotów posiadających jednostki zagraniczne według sekcji PKD.	26	94
<i>Number of ultimate controlling units in Poland in relation to all entities having foreign entities by NACE sections</i>		
Liczba pracujących w jednostkach dominujących najwyższego szczebla w zbiorowości wszystkich podmiotów posiadających jednostki zagraniczne według sekcji PKD.....	27	96
<i>Number of employed persons in ultimate controlling units in relation to all reporting units having foreign entities by NACE sections</i>		
Wartość przychodów ze sprzedaży produktów, towarów i materiałów jednostek dominujących najwyższego szczebla w zbiorowości wszystkich podmiotów posiadających jednostki zagraniczne według sekcji PKD.....	28	98
<i>Value of revenues from the sale of products, goods for resale and materials of ultimate controlling units in Poland in relation to all reporting units having foreign entities by NACE sections</i>		

Liczba jednostek dominujących najwyższego szczebla w Polsce i liczba ich jednostek zależnych za granicą według sekcji PKD.....	29	100
<i>Number of ultimate controlling units in Poland and their foreign affiliates by NACE sections</i>		
Liczba jednostek zależnych za granicą należących do jednostek dominujących najwyższego szczebla z siedzibą w Polsce według kraju siedziby jednostki zależnej.....	30	101
<i>Number of foreign affiliates owned by ultimate controlling units located in Poland by country of the foreign affiliate's location</i>		
Liczba pracujących oraz wartość przychodów ze sprzedaży produktów, towarów i materiałów jednostek zależnych za granicą należących do jednostek dominujących najwyższego szczebla z siedzibą w Polsce według kraju siedziby jednostki zależnej.....	31	102
<i>Number of employed persons and the value of revenues from the sale of products, goods for resale and materials of foreign affiliates owned by ultimate controlling units located in Poland, by country of the foreign affiliate's location</i>		
Liczba jednostek zagranicznych według kraju ich siedziby oraz liczba podmiotów z kapitałem zagranicznym według kraju pochodzenia kapitału.....	32	104
<i>Number of foreign entities by country of their location and number of entities with foreign capital by country of capital origin</i>		
Liczba jednostek zagranicznych oraz liczba podmiotów z kapitałem zagranicznym według sekcji PKD.....	33	106
<i>Number of foreign entities and the number of entities with foreign capital by NACE sections</i>		
Liczba pracujących w jednostkach zagranicznych oraz liczba pracujących w podmiotach z kapitałem zagranicznym według sekcji PKD.....	34	108
<i>Number of persons employed in foreign entities and number of persons employed in entities with foreign capital by NACE sections</i>		
Podmioty prowadzące działalność gospodarczą w Polsce o liczbie pracujących 10 i więcej osób w podziale na zbiorowości według kryterium posiadania jednostek zagranicznych i udziału kapitału zagranicznego.....	35	110
<i>Entities conducting economic activity in Poland, employing 10 and more persons, divided into population groups based on the criterion on having foreign entities and having shares of foreign capital</i>		
Liczba pracujących w podmiotach prowadzących działalność gospodarczą w Polsce o liczbie pracujących 10 i więcej osób w podziale na zbiorowości według kryterium posiadania jednostek zagranicznych i udziału kapitału zagranicznego.....	36	111
<i>Number of persons employed in entities conducting economic activity in Poland, employing 10 and more persons, divided into population groups based on the criterion on having foreign entities and having shares of foreign capital</i>		
Wartość przychodów ze sprzedaży produktów, towarów i materiałów podmiotów prowadzących działalność gospodarczą w Polsce o liczbie pracujących 10 i więcej osób w podziale na zbiorowości według kryterium posiadania jednostek zagranicznych i udziału kapitału zagranicznego .....	37	112
<i>Value of revenues from the sale of products, goods for resale and materials of entities conducting economic activity in Poland, employing 10 and more persons, divided into population groups based on the criterion on having foreign entities and having shares of foreign capital</i>		

## WPROWADZENIE

Celem niniejszego opracowania jest przedstawienie zbiorowości podmiotów prowadzących działalność gospodarczą w Polsce i posiadających za granicą udziały, oddziały lub zakłady w latach 2008-2014.

Źródłem danych do publikacji są wyniki badania podmiotów posiadających udziały w jednostkach z siedzibą za granicą (formularz KZZ), powiązane z danymi pochodzącymi z innych badań rocznych prowadzonych w Głównym Urzędzie Statystycznym: badania podmiotów z kapitałem zagranicznym (KZ) oraz rocznej ankiety przedsiębiorstwa (SP).

Część danych była już prezentowana w ukazujących się w poprzednich latach opracowaniach sygnałnych „Działalność podmiotów posiadających udziały w podmiotach z siedzibą za granicą”. Niniejsza publikacja jest zebraniem tych informacji, poszerzonych o dodatkowe zestawienia. W szerszym niż dotychczas zakresie zaprezentowano działalność podmiotów z siedzibą w Polsce oraz ich jednostek zagranicznych wg sekcji PKD, województw oraz kraju siedziby jednostki zagranicznej.

Omawianą zbiorowość zaprezentowano w przekrojach pozwalających na analizę badanej zbiorowości pod względem liczby podmiotów posiadających udziały za granicą, liczby jednostek zagranicznych, liczby pracujących, wartości przychodów ze sprzedaży produktów, towarów i materiałów.

Nowością są dane wcześniej nie publikowane, które prezentują wyniki zgodnie z metodologią europejskiego badania zagranicznych podmiotów zależnych – *Outward FATS*. W części tej przedstawiono charakterystykę polskich podmiotów będących jednostkami dominującymi najwyższego szczebla i zlokalizowanych za granicą ich jednostek zależnych, w oparciu

## INTRODUCTION

*The aim of this publication is to present the population of enterprises conducting economic activity in Poland and having their shares, branches or establishments abroad in the years 2008-2014*

*The information presented here comes from the annual survey of entities having their shares in units abroad, which has been carried out by the Central Statistical Office on the KZZ statistical form. Moreover, it has been supplemented with selected data from the annual survey on entities with foreign capital (KZ), as well as from the annual survey on business activity of enterprises (SP).*

*Some of presented hereby information have already been published in the previous years in annual news releases entitled “Activity of entities having their shares in entities located abroad” for recent years. The current publication is compilation of data, both previously published in mentioned above issues as well as of new tables and breakdowns. Furthermore, the enterprises located in Poland and their foreign entities are presented here in more detailed way than in previous publications, thanks to including additional characteristics of entities by NACE sections, voivodships, country of location of foreign entity.*

*The discussed population is presented in various cross-sections, such as number of entities having their shares in units abroad, number of foreign entities, number of persons employed and sales revenue.*

*Another advantage of this work are data not published in previously issued annual news releases presented according to the methodology of the European survey Outward FATS. The relevant part of this new elaboration shows the basic characteristics of the Polish entities that are ultimate controlling units as well as their foreign affiliates.*

o podstawowe zmienne przygotowane dla tej grupy przedsiębiorstw.

Dwie ostatnie części publikacji zawierają prezentację zbiorowości objętej badaniem KZZ na szerszym tle podmiotów z kapitałem zagranicznym oraz ogółu przedsiębiorstw powyżej 9 pracujących, w podziale na cztery grupy podmiotów w zależności od posiadania jednostek zagranicznych i udziałów kapitału zagranicznego.

Uzupełnienie analitycznej części publikacji stanowi opis metodologii badania oraz szczegółowe zestawienia tabelaryczne.

## **UWAGI METODYCZNE**

### **1. Zakres podmiotowy**

Zakres podmiotowy badania stanowią podmioty prowadzące działalność gospodarczą na terenie Polski, które w dniu 31 grudnia danego roku posiadały za granicą udziały, oddziały lub zakłady. Z punktu widzenia formy prawnej, badane podmioty to przede wszystkim spółki prawa cywilnego i handlowego, a także przedsiębiorstwa państwowe, spółdzielnie oraz osoby fizyczne prowadzące działalność gospodarczą, których przeważający rodzaj działalności jest zaklasyfikowany do poniższych sekcji Polskiej Klasyfikacji Działalności (PKD 2007):

- Rolnictwo, leśnictwo, łowiectwo i rybactwo (sekcja A – z wyłączeniem gospodarstw indywidualnych),
- Górnictwo i wydobywanie (sekcja B),
- Przetwórstwo przemysłowe (sekcja C),
- Wytwarzanie i zaopatrywanie w energię elektryczną, gaz, parę wodną i gorącą wodę (sekcja D),
- Dostawa wody; gospodarowanie ściekami i odpadami; rekultywacja (sekcja E),

*The last two parts of publication present the population of the KZZ survey in relation to the data on entities with foreign capital as well as to the data on entities with more than 9 persons employed divided into four categories according to having foreign capital and foreign entities.*

*The analytical part of publication is complemented with methodological notes and detailed tabular part.*

## **METHODOLOGICAL NOTES**

### **1. Surveyed entities**

*The surveyed entities include enterprises conducting economic activity in Poland, which as at 31st December of a given year had their shares in foreign entities, branches or establishments abroad. In terms of the legal form, the reporting units are mainly civil and commercial law companies, as well as state-owned enterprises, cooperatives and natural persons conducting economic activity, whose prevailing types of activity are classified under the following sections of the Nace Rev.2:*

- *Agriculture, forestry and fishing (section A – except individual households),*
- *Mining and quarrying (section B),*
- *Manufacturing (section C),*
- *Electricity, gas, steam and air conditioning supply (section D),*
- *Water supply; sewerage, waste management and remediation activities (section E),*

- Budownictwo (sekcja F),
- Handel; naprawa pojazdów samochodowych (sekcja G),
- Transport i gospodarka magazynowa (sekcja H),
- Zakwaterowanie i gastronomia (sekcja I),
- Informacja i komunikacja (sekcja J),
- Działalność finansowa i ubezpieczeniowa (sekcja K – z wyłączeniem banków, spółdzielczych kas oszczędnościowo-kredytowych, instytucji ubezpieczeniowych, biur i domów maklerskich, towarzystw i funduszy inwestycyjnych oraz towarzystw i funduszy emerytalnych),
- Obsługa rynku nieruchomości (sekcja L),
- Działalność profesjonalna, naukowa i techniczna (sekcja M),
- Administrowanie i działalność wspierająca (sekcja N),
- Edukacja (sekcja P – z wyłączeniem szkół wyższych),
- Opieka zdrowotna i pomoc społeczna (sekcja Q – z wyłączeniem samodzielnych publicznych zakładów opieki zdrowotnej),
- Działalność związana z kulturą, rozrywką i rekreacją (sekcja R – z wyłączeniem instytucji kultury posiadających osobowość prawną),
- Pozostała działalność usługowa (sekcja S – z wyłączeniem działu 94 – działalność organizacji członkowskich).

Dane prezentowane w publikacji nie obejmują podmiotów prowadzących działalność zaklasyfikowaną według Polskiej Klasyfikacji Działalności PKD 2007 do sekcji O (Administracja publiczna i obrona narodowa; obowiązkowe zabezpieczenie społeczne).

- *Construction (section F),*
- *Trade; repair of motor vehicles (section G),*
- *Transportation and storage (section H),*
- *Accommodation and catering (section I),*
- *Information and communication (section J),*
- *Financial and insurance activities (section K – except for credit institutions, co-operative savings and credit unions, insurance companies, brokerage, as well as investment and pension societies and funds),*
- *Real estate activities (section L),*
- *Professional, scientific and technical activities (section M),*
- *Administrative and support service activities (section N),*
- *Education (section P – except for higher education institutions),*
- *Human health and social work activities (section Q – except for independent public healthcare centres),*
- *Arts, entertainment and recreation (section R – except for cultural institutions being legal entities),*
- *Other service activities (section S – except for 94 division – activity of membership organisations).*

*Data presented in the publication do not include entities conducting activity classified to section O of the NACE Rev.2 (Public administration and defence; compulsory social security).*

*The KZZ survey covered all entities, regardless of the number of persons employed.*

Badaniem KZZ objęte były podmioty bez względu na liczbę pracujących. Zakres podmiotowy badania obejmuje również jednostki zagraniczne, tj. jednostki, w których badane podmioty posiadają udziały, oddziały oraz zakłady. Wykazywane są wszystkie jednostki zagraniczne bez względu na ich liczbę pracujących, rodzaj prowadzonej działalności, wielkość udziału podmiotu z siedzibą w Polsce w ich kapitale oraz kraj, na terenie którego mają siedzibę.

### **Zakres przedmiotowy**

Zakres przedmiotowy badania stanowią informacje dotyczące dwóch zbiorowości – podmiotów z siedzibą w Polsce posiadających za granicą udziały w innych jednostkach oraz ich jednostek z siedzibą za granicą (nazywane jednostkami zagranicznymi), zbierane na sprawozdaniu podmiotów posiadających za granicą udziały, oddziały lub zakłady (formularz KZZ).

#### **1. Zakres przedmiotowy dotyczący podmiotów z siedzibą w Polsce**

Na podstawie badania określana jest liczba podmiotów działających w Polsce posiadających za granicą udziały oraz liczba należących do nich jednostek zagranicznych. Identyfikowane są kraje, w których przedsiębiorstwa te mają udziały, oddziały lub zakłady oraz struktura i charakter powiązań podmiotów z siedzibą w Polsce z podmiotami za granicą. Ponadto, zakres badania obejmuje informacje dotyczące przynależności podmiotów z siedzibą w Polsce do grup przedsiębiorstw. Na potrzeby publikacji dane te zostały powiązane z informacjami pochodzącymi z innych badań rocznych (roczne badanie działalności gospodarczej przedsiębiorstw SP, badanie podmiotów z kapitałem zagranicznym KZ), dotyczącymi rodzaju działalności objętych nimi podmiotów i ich podstawowych wyników finansowych.

*The surveyed entities also include foreign entities, i.e. units in which reporting units have their shares, branches or establishments. All foreign entities are presented, regardless of number of persons employed, type of activity, shares held by the reporting unit in their capital, and country in which they are located.*

### **Scope of data**

*The scope of data comprises information on two population groups – entities located in Poland and holding shares in entities abroad and their entities located abroad (referred to as foreign entities), gathered in the survey on entities having their shares, branches or establishments abroad (KZZ statistical form).*

#### **1. The scope of data regarding reporting units**

*Based on the survey, the number of entities operating in Poland and holding shares abroad is determined, along with the number of their foreign entities. Countries in which these enterprises have shares, branches or establishments are identified, and the structure and character of relationship between the entities operating in Poland and their foreign entities is determined. Moreover, the survey provides information regarding the affiliation of reporting units to enterprise groups. For the purpose of this publication, there were presented information coming from other annual statistical surveys (including annual survey on business activity of enterprises SP, survey on entities with foreign capital KZ) concerning the type of activity conducted by the reporting units in question, and their financial results.*

## **2. Zakres przedmiotowy dotyczący jednostek zagranicznych**

Badanie dostarcza informacji na temat kraju siedziby jednostek zagranicznych, w których podmioty krajowe posiadają udziały oraz rodzaju działalności jednostek zagranicznych według PKD 2007. Ponadto, w badaniu zbierane są informacje na temat wyników finansowych jednostek zagranicznych: przychodów, liczby pracujących, eksportu i importu (w tym do jednostek powiązanych) oraz nakładów na rzeczowe aktywa trwałe. Zakres tematyczny badania obejmuje również informację o przynależności jednostek zagranicznych do grup przedsiębiorstw.

### **Statystyka OFATS**

Zgodnie z Rozporządzeniem Parlamentu Europejskiego i Rady nr 716/2007 z 2007 roku w sprawie statystyki wspólnotowej dotyczącej struktury i działalności zagranicznych podmiotów zależnych, Główny Urząd Statystyczny jest zobligowany do przekazywania do Eurostatu rocznych danych w ramach statystyki OFATS (*Outward FATS – Outward Foreign Affiliates Statistics*), która obejmuje jednostki z siedzibą za granicą kontrolowane przez podmioty z siedzibą w Polsce będące jednostkami dominującymi najwyższego szczebla w grupie przedsiębiorstw. Celem wspomnianego rozporządzenia było opracowanie wspólnych standardów statystycznych do tworzenia porównywalnych, europejskich statystyk dotyczących zagranicznych podmiotów zależnych.

Zakres podmiotowy statystyki OFATS stanowi część zbiorowości objętej badaniem KZZ. Z ogółu badanych podmiotów wyodrębniane są jednostki dominujące najwyższego szczebla w grupie przedsiębiorstw z siedzibą w Polsce oraz ich jednostki zagraniczne,

## **2. The scope of data regarding foreign entities**

*The survey provides information on the country where the foreign entities are located and also on the type of activity conducted by such foreign entities according to NACE Rev.2. Moreover, information on the financial results of foreign entities is gathered in the survey, including revenues, the number of persons employed, exports and imports (including to affiliated entities) and investment outlays on tangible fixed assets. The survey also provides information regarding the affiliation of foreign entities to enterprise groups.*

### **OFATS Data**

*Pursuant to the Regulation of the European Parliament and of the Council No. 716/2007 of 2007 regarding the Community statistics on the structure and activity of foreign affiliates, the Central Statistical Office is obliged to submit annual data to Eurostat as part of OFATS (*Outward FATS – Outward Foreign Affiliates Statistics*), which covers foreign affiliates, i.e. foreign entities controlled by entities operating in Poland acting as the ultimate controlling units. The purpose of the referenced Regulation was to establish common framework and statistical standards for the production of comparable statistics on foreign affiliates.*

*The entities covered by OFATS comprise a part of the population covered by the KZZ survey. From the overall group of reporting units, ultimate controlling units are distinguished in the group of entities located in Poland, along with their foreign entities which are controlled through*

które są kontrolowane poprzez udział w kapitale lub większość w całkowitej liczbie głosów w organie zarządzającym. Zakres przedmiotowy badania OFATS obejmuje trzy zmienne przekazywane obligatoryjnie: liczba jednostek zależnych, liczba pracujących w jednostkach zależnych oraz wartość przychodów ze sprzedaży produktów, towarów i materiałów jednostek zależnych. Ponadto, na zasadzie dobrowolności, przekazywane są zmienne: eksport, import oraz nakłady na rzeczowe aktywa trwałe jednostek zależnych. Dane te przygotowywane są według rodzaju działalności zagranicznej jednostki zależnej oraz kraju jej siedziby. Dane z zakresu statystyki OFATS przekazywane są do Eurostatu raz w roku, 20 miesięcy po zakończeniu okresu sprawozdawczego (do 31 sierpnia). Analiza zbiorowości statystyki OFATS zawarta w opracowaniu dotyczy jednostek dominujących najwyższego szczebla (tzw. UCI) z siedzibą w Polsce i ich jednostek zależnych zlokalizowanych za granicą w latach 2009-2013 bez względu na ich liczbę pracujących. W publikacji dane z zakresu statystyki OFATS zaprezentowane zostały w podrozdziale 'Podmioty dominujące najwyższego szczebla z siedzibą w Polsce i ich zagraniczne jednostki zależne' oraz w tablicach 26-31.

## Objaśnienia podstawowych pojęć

**Jednostka zagraniczna** – oddział, zakład lub jednostka z siedzibą za granicą, w której podmiot z siedzibą w Polsce posiada udziały.

**Oddział** – wyodrębniona i samodzielna organizacyjnie część działalności gospodarczej, wykonywana przez przedsiębiorcę poza siedzibą przedsiębiorcy lub głównym miejscem wykonywania działalności.

*capital participation or majority of voting shares.*

*The scope of data included in OFATS covers three obligatory variables, i.e. the number of foreign affiliates, the number of persons employed in the foreign affiliates and the value of revenues from the sale of products, goods for resale and materials of the foreign affiliates. Furthermore, the following variables are submitted on a voluntary basis: exports, imports and investments outlays on tangible fixed assets of the foreign affiliates. These data are compiled by type of activity conducted by a foreign affiliate and by country where it is located.*

*Data within the scope of OFATS is submitted to Eurostat once a year, 20 months after the end of a given reporting period (till 31<sup>st</sup> August).*

*Analysis of OFATS population included in the publication concerns ultimate controlling institutional units (UCI) located in Poland and their foreign affiliates in years 2009-2013 regardless of their number of persons employed. In the publication, data within the scope of OFATS is presented in the sub-section entitled 'Ultimate controlling units in Poland and their foreign affiliates' and in tables 26-31.*

## Main definitions

**Foreign entity** – a branch, establishment or entity located abroad in which the reporting unit holds shares.

**Branch** – an isolated and organizationally independent part of economic activity carried out by an entrepreneur outside his main office or principal place of the activity.



**Zakład** – stała placówka, poprzez którą podmiot mający siedzibę lub zarząd na terytorium jednego państwa wykonuje całkowicie lub częściowo działalność na terytorium innego państwa; plac budowy, budowa, montaż lub instalacja, prowadzone na terytorium jednego państwa przez podmiot mający siedzibę lub zarząd na terytorium innego państwa; osoba, która w imieniu i na rzecz podmiotu mającego siedzibę lub zarząd na terytorium jednego państwa działa na terytorium innego państwa, jeżeli osoba ta ma pełnomocnictwo do zawierania w jego imieniu umów i pełnomocnictwo to faktycznie wykonuje.

**Grupa przedsiębiorstw** – przedsiębiorstwa samodzielne pod względem prawnym, jednak wzajemnie od siebie zależne gospodarczo ze względu na istniejące między nimi powiązania w zakresie kontroli i/lub własności. W ramach grupy wyodrębnia się powiązania pomiędzy jednostką dominującą a jednostkami zależnymi. Grupa przedsiębiorstw może powstać zarówno w wyniku ukształtowania się określonych stosunków prawnych, jak i w wyniku wywierania przez jedno przedsiębiorstwo decydującego wpływu na działalność innego, w tym na skutek zawarcia umowy. Nie zawsze jako kryterium istnienia grupy należy przyjąć związki kapitałowe, lecz istnienie wspólnego ośrodka podejmowania decyzji ekonomicznych wyznaczających strategię działania.

**Jednostka dominująca najwyższego szczebla** – to jednostka dominująca, która nie jest kontrolowana bezpośrednio ani pośrednio przez żadną inną jednostkę. Pojęcie jednostki dominującej najwyższego szczebla odnosi się zawsze do jednostki najwyższej usytuowanej w łańcuchu powiązań kontrolnych.

**Establishment** – a permanent facility through which an entity having its seat or management in the territory of one country conducts its activity, whether in whole or in part, in the territory of another country; a construction site, construction, assembly or installation, conducted in the territory of one country by an entity having its seat or management in the territory of another country; a person who conducts activities in the territory of one country, for and on behalf of an entity having its seat or management in the territory of another country, provided that this person is authorised to conclude agreements on behalf of this entity and actually uses this authorisation.

**Group of enterprises** – is composed of enterprises that are independent in legal terms, but rely on each other economically due to the control and/or ownership links between them. Within a group, some links between a dominant entity (parent) and its affiliates are distinguished. An enterprise group can be set up as a result of given legal relations or a decisive influence of one enterprise on the activities of another one, also as a consequence of entering into an agreement. Capital relations should not always be the main criterion for the existence of a group – rather, a common centre of economic decisions determining the action strategy should be taken into consideration.

**Ultimate controlling units (head of group)** – a parent legal unit, not controlled directly or indirectly by any other entity. The ultimate controlling unit always refers to the top-level unit in the control chain.

**Jednostka zależna** – jednostka, która jest kontrolowana przez jednostkę dominującą.

**Kontrola** oznacza możliwość decydowania o wspólnej strategii organizacji, wszelkie formy bezpośredniego lub pośredniego uzyskania przez przedsiębiorstwo uprawnień, które osobno albo łącznie umożliwiają wywieranie decydującego wpływu na inne przedsiębiorstwo lub przedsiębiorstwa.

**Liczba pracujących** – do pracujących zalicza się osoby zatrudnione w dniu 31 grudnia na podstawie stosunku pracy tj. umowy o pracę, powołania, wyboru lub mianowania (łącznie z sezonowymi i zatrudnionymi dorywczo); pracodawców i pracujących na własny rachunek: właścicieli i współwłaścicieli (łącznie z pomagającymi członkami ich rodzin) jednostek prowadzących działalność gospodarczą (z wyłączeniem wspólników spółek, którzy nie pracują w spółce) oraz osoby pracujące na własny rachunek; osoby wykonujące pracę w Polsce, a także za granicą na rzecz jednostek, w których zostały zatrudnione, niezależnie od czasu trwania tego zatrudnienia; agentów pracujących na podstawie umów agencyjnych i umów na warunkach zlecenia, bez osób, które prowadzą własną działalność gospodarczą; osoby wykonujące pracę nakładczą; członków spółdzielni produkcji rolniczej. Do pracujących nie zaliczamy osób, z którymi zawarto umowę zlecenie lub umowę o dzieło.

**Przychody netto ze sprzedaży produktów, towarów i materiałów** obejmują przychody netto ze sprzedaży w kraju i na eksport wytworzonych przez jednostkę produktów (wyrobów gotowych, półfabrykatów oraz usług), a także opakowań, wyposażenia i usług obcych, jeżeli są one fakturowane odbiorcom łącznie z produktami, jak

*Affiliate* – an entity which is controlled by a dominant entity.

*Control* defines the ability to determine a joint organization strategy, and involves all forms of direct or indirect derivation of rights by an enterprise which, individually or jointly, allow to exercise dominant influence over another enterprise or enterprises.

*Number of persons employed* – the number of employed persons includes persons hired as at 31st December on the basis of an employment contract, i.e. a labour contract, posting, election or appointment (including seasonal workers and temporary workers), employers and own-account workers: owners and co-owners (including contributing family workers), entities conducting economic activity (excluding partners in companies who do not work in them) and self-employed persons; persons working in Poland and abroad for the entities in which they are employed, regardless of duration of their employment, agents who are bound by agency agreements or by order agreements for managing entities, excluding persons conducting their own economic activity; members of agricultural production cooperatives. The number of employed persons does not include persons working on the basis of contracts of mandate and contracts for specified work.

*Net revenues from the sale of products, goods for resale and materials* cover net revenues from the domestic sale, and from the sale for exports, of the products manufactured by an entity (finished goods, semi-finished products and services), as well as packages, equipment and external services, if they are invoiced to the receivers along with products, as well as

również kwoty należne za sprzedane towary i materiały, niezależnie od tego, czy zostały zapłacone.

**Eksport** – przychody ze sprzedaży produktów, towarów i materiałów na eksport obejmują wewnątrzwspólnotową dostawę do krajów członkowskich UE oraz eksport do krajów pozaunijnych.

**Eksport do jednostki macierzystej i jednostek powiązanych** – wartość eksportu do jednostki macierzystej (głowy grupy) i jednostek powiązanych w ramach grupy przedsiębiorstw, których siedziba znajduje się w kraju innym niż kraj siedziby danej jednostki zagranicznej.

**Import** – zakup z importu surowców, materiałów i półfabrykatów przeznaczonych na cele produkcyjne, import towarów przeznaczonych do dalszej odsprzedaży, import usług, import środków trwałych. Import obejmuje wewnątrzwspólnotowe nabycie z krajów członkowskich UE oraz import z krajów pozaunijnych.

**Import od jednostki macierzystej i jednostek powiązanych** – wartość importu od jednostki macierzystej (głowy grupy) i jednostek powiązanych w ramach grupy przedsiębiorstw, których siedziba znajduje się w kraju innym niż kraj siedziby danej jednostki zagranicznej.

**Nakłady na rzeczowe aktywa trwale** – są to poniesione w okresie sprawozdawczym nakłady na nabycie (w tym zakup środków trwałych niewymagających montażu lub instalacji) bądź wytworzenie dla własnych potrzeb nowych środków trwałych, nakłady na środki trwale w budowie (niezakończone, tj. na przyszłe środki trwale), na ulepszenie własnych środków trwałych, na ulepszenie obcych środków trwałych oraz inne nakłady związane z budową środka trwałego – wraz z kosztami

*any amounts due for the goods and services sold, whether they have been paid or not.*

***Exports** – revenues from the sale of products, goods for resale and materials designated for exports cover intracommunity delivery to the Member States of the European Union and export outside the European Union.*

***Exports to parent company or units related within groups of enterprises** – the value of exports to a parent company (head of group) and units related within a group of enterprises having their seat in a different country than the seat of a given foreign entity.*

***Imports** – the purchase of raw materials, materials and semi-finished products coming from imports, for the purpose of resale, imports of services and imports of fixed assets. Imports cover intracommunity purchase from the Member States of the European Union and imports from countries outside the European Union.*

***Imports from parent company or units related within groups of enterprises** – the value of imports from a parent company (a head of group) and units related within a group of enterprises having their seat in a different country than the seat of a given foreign entity.*

***Outlays on tangible fixed assets** – outlays incurred during the reporting period on purchase (including the purchase of fixed assets not requiring assembly or installation), or production of new fixed assets for own needs, the outlays on the fixed assets under construction (not completed, i.e. for the future fixed assets), for improvements of own fixed assets, for improvements in external fixed assets and other outlays related to construction of fixed assets – along with expenses involved in their purchase, i.e. costs of*

ponoszonymi przy ich nabyciu, tj. kosztami transportu, załadunku, ubezpieczenia w drodze, ceł, itp.; nakłady te obejmują również zakup używanych środków trwałych.

O ile nie zaznaczono inaczej, dane w ujęciu wartościowym, wskaźniki struktury oraz wskaźniki dynamiki podano w cenach bieżących.

Ze względu na zaokrąglenia danych, w niektórych przypadkach sumy składników mogą się nieznacznie różnić od podanych wielkości „ogółem”.

*transport, loading, insurance, customs, etc.; these outlays also cover the purchase of used fixed assets.*

*Unless otherwise stated, the data in terms of value, structural indicators and indices are presented at current prices.*

*Due to the rounding of data, in some cases sums of components may slightly differ from the amount given in the item "total".*

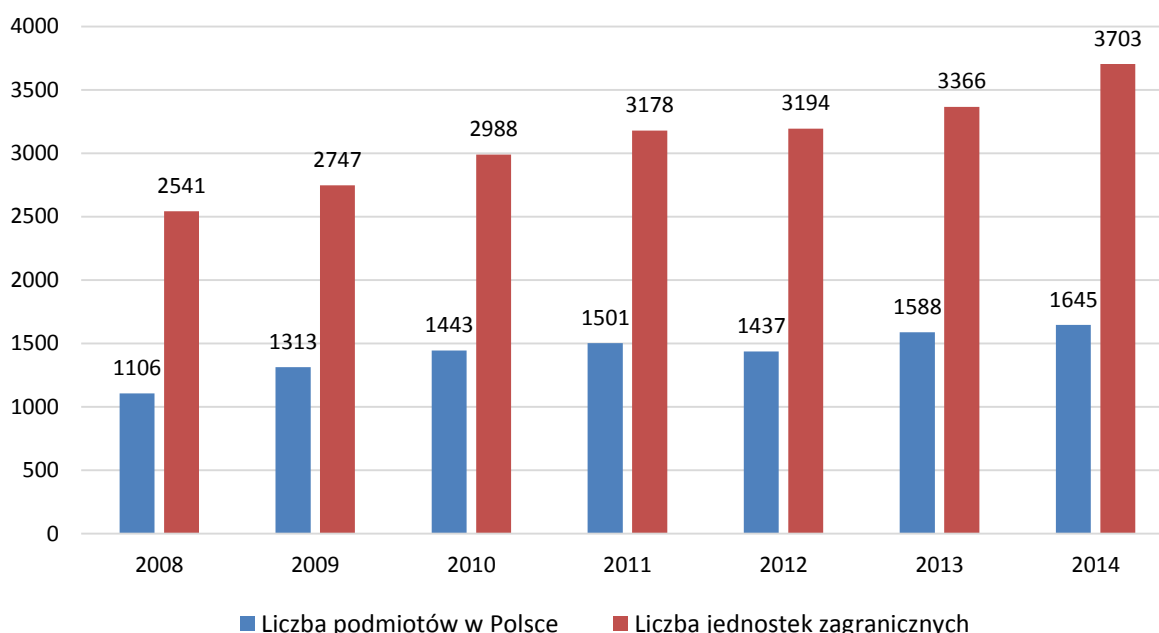
## WYNIKI BADAŃ – SYNTEZA

### UWAGI ANALITYCZNE

#### 1. Podmioty z siedzibą w Polsce posiadające jednostki zagraniczne

W latach 2008-2014 zarówno liczba podmiotów z siedzibą w Polsce posiadających jednostki zagraniczne, jak również liczba jednostek zagranicznych systematycznie wzrastała. Na koniec 2008 roku 1106 podmiotów z siedzibą w Polsce wykazało zaangażowanie w 2541 jednostkach za granicą w postaci udziałów, oddziałów lub zakładów. W kolejnych latach odnotowywano stopniowy wzrost liczby podmiotów inwestujących za granicą, jedynie w 2012 roku miał miejsce spadek (o 4,3% w stosunku do 2011 roku) liczby podmiotów posiadających jednostki zagraniczne, przy jednoczesnym niewielkim wzroście (o 0,5% w stosunku do 2011 roku) liczby jednostek zagranicznych. W 2014 roku 1645 przedsiębiorstw z siedzibą w Polsce (o 48,7% więcej niż w 2008 roku), wykazało posiadanie 3703 jednostek zagranicznych (wzrost o 45,7% w stosunku do 2008 roku).

**Wykres 1. Liczba podmiotów z siedzibą w Polsce i ich jednostek zagranicznych**



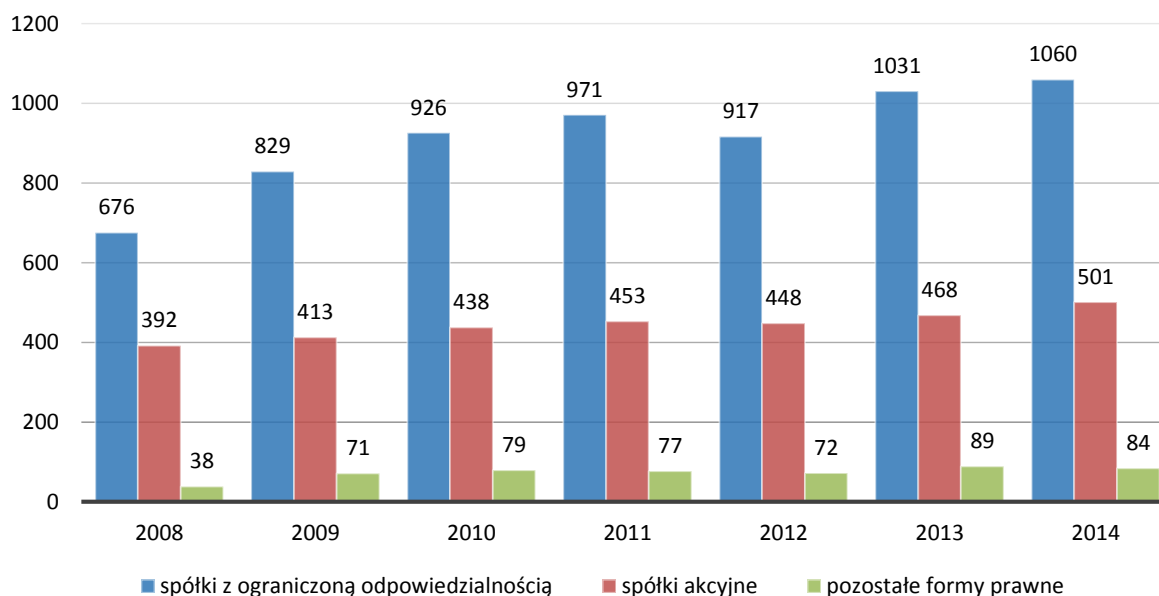
W badanej populacji przedsiębiorstw dominowały jednostki małe, tj. o liczbie pracujących na koniec roku nie przekraczającej 50 osób, a ich udział wzrósł z 32,9% w 2008 roku do 40,0% w 2014 roku. Odsetek jednostek średnich (od 50 do 249 osób

pracujących) w kolejnych latach badanego okresu zmniejszył się z poziomu 35,8% w 2008 roku do 31,4% w 2014 roku. Udział podmiotów dużych (250 i więcej pracujących) zmniejszył się z 31,3% w 2008 roku do 28,1% w 2014 roku.

W 2008 roku podmioty należące do grup przedsiębiorstw stanowiły 71,7% ogółu badanych podmiotów inwestujących za granicą (793 jednostki), natomiast od 2011 roku udział ten w każdym z badanych okresów przekraczał 80%, osiągając poziom 81,2% w 2014 roku (1336 jednostek). Średni wzrost liczby podmiotów należących do grup przedsiębiorstw był szybszy niż przyrost liczby wszystkich podmiotów z siedzibą w Polsce posiadających jednostki zagraniczne.

Większość podmiotów posiadających jednostki zagraniczne były to spółki z ograniczoną odpowiedzialnością oraz spółki akcyjne. W 2008 roku udział tych form prawnych wyniósł odpowiednio 61,1% oraz 35,4%. Zarówno liczba spółek z ograniczoną odpowiedzialnością, jak i spółek akcyjnych rosła w kolejnych latach (za wyjątkiem 2012 roku). Od 2009 roku udział spółek z ograniczoną odpowiedzialnością w ogóle badanych podmiotów wzrastał (64,4% w 2014 roku), podczas, gdy udział spółek akcyjnych zmniejszył się do 30,5% w 2014 roku.

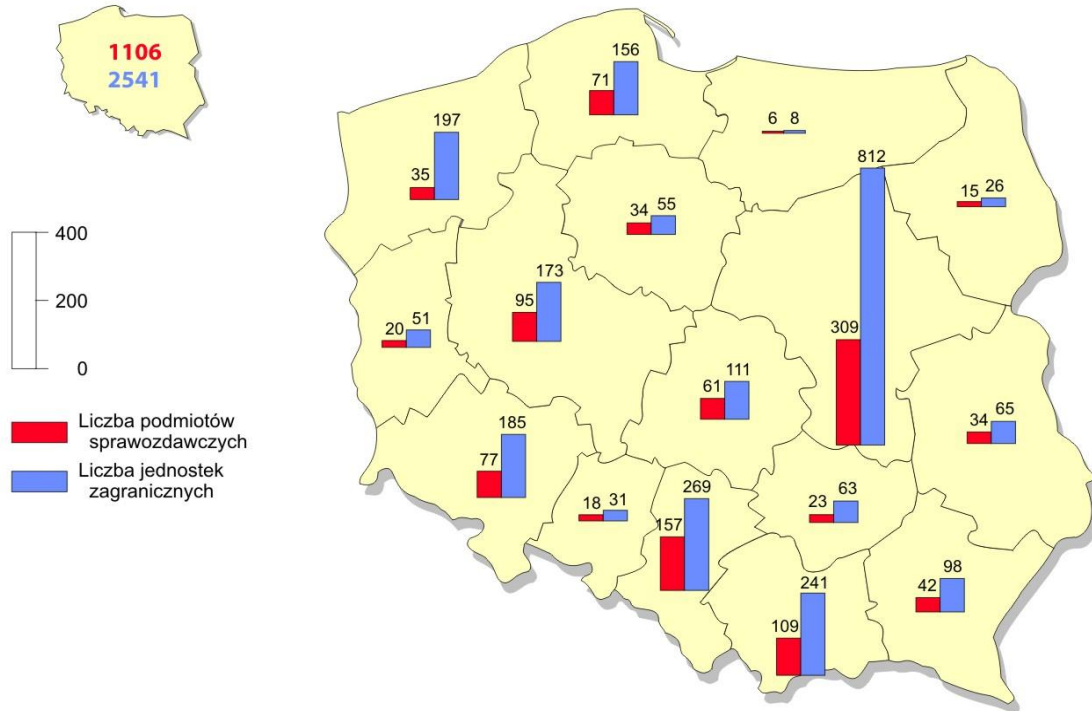
**Wykres 2. Liczba podmiotów posiadających jednostki zagraniczne według form prawnych**



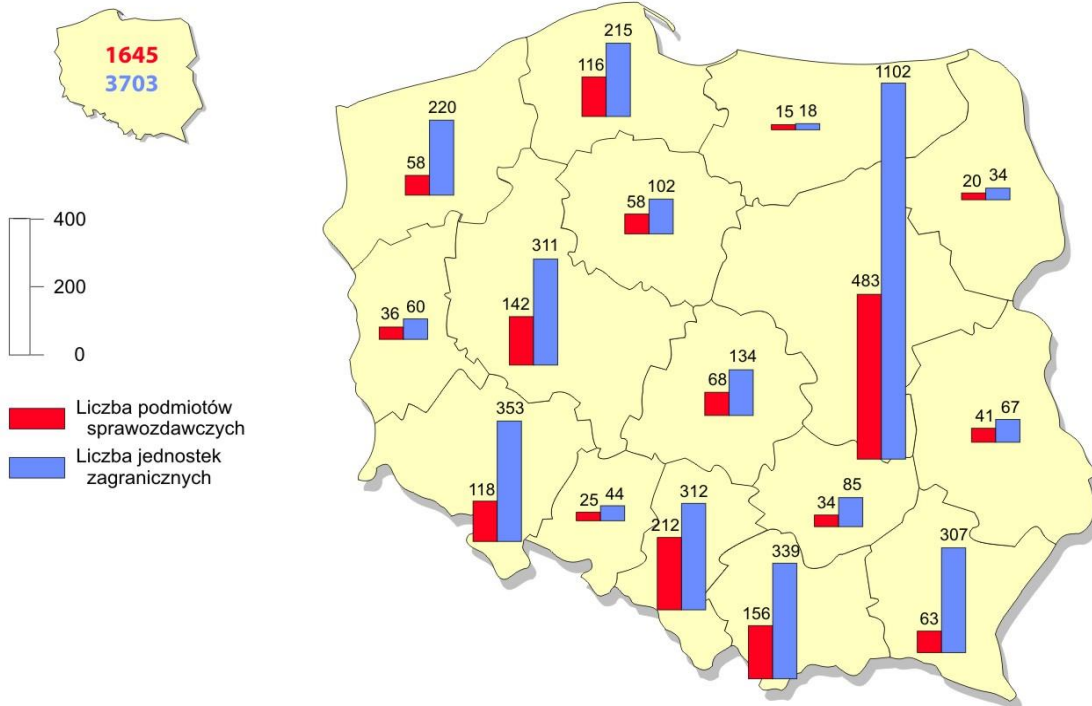
Województwa, w których na koniec 2014 roku siedzibę miała największa liczba podmiotów posiadających jednostki zagraniczne to mazowieckie (483 podmioty, które wykazały zaangażowanie w 1102 jednostkach zagranicznych), śląskie (odpowiednio 212 i 312), małopolskie (156 i 339) oraz wielkopolskie (142 i 311).

## LICZBA PODMIOTÓW POSIADAJĄCYCH JEDNOSTKI ZAGRANICZNE WEDŁUG WOJEWÓDZTW W 2008 I W 2014 ROKU

2008



2014



We wszystkich latach badanego okresu, wymienione powyżej cztery województwa obejmowały ok. 60% ogółu badanych podmiotów, a udział poszczególnych województw ukształtował się na zbliżonym poziomie w całym badanym okresie. W analizowanym okresie najszybciej wzrastała liczba podmiotów posiadających jednostki zagraniczne w województwach: warmińsko-mazurskim, lubuskim, kujawsko-pomorskim i zachodniopomorskim (przeciętnie w badanym okresie o 25,1%, 10,8%, 10,3% oraz 9,1%), choć ich udział w ogólnej liczbie tych podmiotów w 2014 roku pozostał niewielki (od 0,9% w województwie warmińsko-mazurskim do 3,5% w województwie kujawsko-pomorskim i zachodniopomorskim).

Podmioty z siedzibą w Polsce posiadające jednostki zagraniczne to głównie przedsiębiorstwa prowadzące działalność gospodarczą w zakresie przetwórstwa przemysłowego oraz handlu; naprawy pojazdów samochodowych. Te dwa rodzaje działalności skupiały największą liczbę badanych podmiotów, w 2008 roku było to odpowiednio 388 oraz 268 podmiotów (35,1% i 24,2% ogółu badanej zbiorowości), a w 2014 roku – 577 i 341 podmiotów (35,1% oraz 20,7%). Poza wyżej wymienionymi rodzajami działalności, największy odsetek podmiotów posiadających jednostki zagraniczne odnotowano w budownictwie oraz działalności profesjonalnej, naukowej i technicznej, a liczba tych podmiotów w 2014 roku wyniosła odpowiednio 177 i 134 podmioty (10,8% i 8,1% ogółu badanych podmiotów). W analizowanym okresie, udział podmiotów z zakresu przetwórstwa przemysłowego i działalności profesjonalnej, naukowej i technicznej utrzymał się na zbliżonym poziomie, natomiast zmniejszał się stopniowo udział podmiotów prowadzących działalność w handlu; naprawie pojazdów samochodowych (z 24,2% w 2008 roku do 20,7% w 2014 roku) oraz w budownictwie (z 13,6% w 2008 roku do 10,8% w 2014 roku).

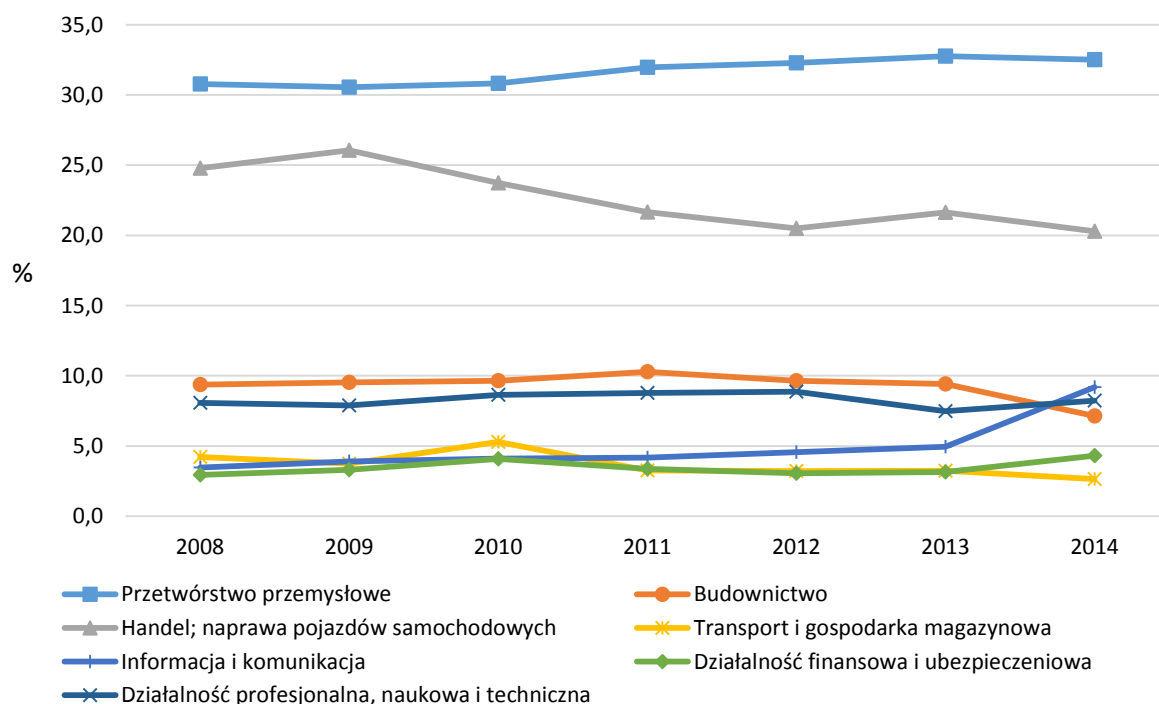
W 2008 roku podmioty prowadzące działalność z zakresu przetwórstwa przemysłowego, handlu; naprawy pojazdów samochodowych oraz budownictwa wykazały odpowiednio 782, 630 i 238 jednostek zagranicznych (30,8%, 24,8% i 9,4% wszystkich jednostek zagranicznych). Liczba jednostek zagranicznych należących do podmiotów z zakresu przetwórstwa przemysłowego wzrastała znacznie szybciej – przeciętnie o 7,5% w analizowanym okresie – w porównaniu z przyrostem liczby jednostek zagranicznych należących do podmiotów zaangażowanych w handel; naprawę pojazdów samochodowych oraz budownictwo, odpowiednio o 3,2% i 2,3%. W badanym okresie zmniejszał się stopniowo udział jednostek zagranicznych należących do podmiotów z siedzibą w Polsce zaangażowanych w handel; naprawę pojazdów samochodowych (z 24,8% w 2008 roku do 20,3% w 2014 roku), natomiast odnotowano wzrost udziału jednostek zagranicznych



należących do podmiotów prowadzących działalność w zakresie informacji i komunikacji (z 3,5% w 2008 roku do 9,2% w 2014 roku). W 2014 roku największa liczba jednostek zagranicznych należała do podmiotów prowadzących działalność w przetwórstwie przemysłowym, handlu; naprawie pojazdów samochodowych oraz informacji i komunikacji, odpowiednio 1204, 751 oraz 340 (32,5%, 20,3% i 9,2% wszystkich jednostek zagranicznych). W 2014 roku obniżyła się w porównaniu z rokiem poprzednim liczba jednostek zagranicznych należących do podmiotów z zakresu budownictwa (z 317 do 264 jednostek), co spowodowało obniżenie udziału tej grupy podmiotów w ogólnej liczbie jednostek zagranicznych (z 9,4% w 2013 roku do 7,1% w 2014 roku).

Spśród podmiotów z siedzibą w Polsce zaangażowanych w przetwórstwo przemysłowe, najwięcej jednostek prowadziło działalność z zakresu produkcji metali, produkcji wyrobów farmaceutycznych, produkcji artykułów spożywczych oraz produkcji urządzeń elektrycznych. W 2014 roku ich liczba wyniosła odpowiednio 106, 66, 54 i 49 podmiotów. Jednocześnie podmioty te wykazały największe zaangażowanie za granicą mierzone liczbą jednostek zagranicznych, odpowiednio 169, 151, 77 i 84 jednostki w 2014 roku.

**Wykres 3. Udział liczby jednostek zagranicznych według wybranych sekcji PKD podmiotu z siedzibą w Polsce**



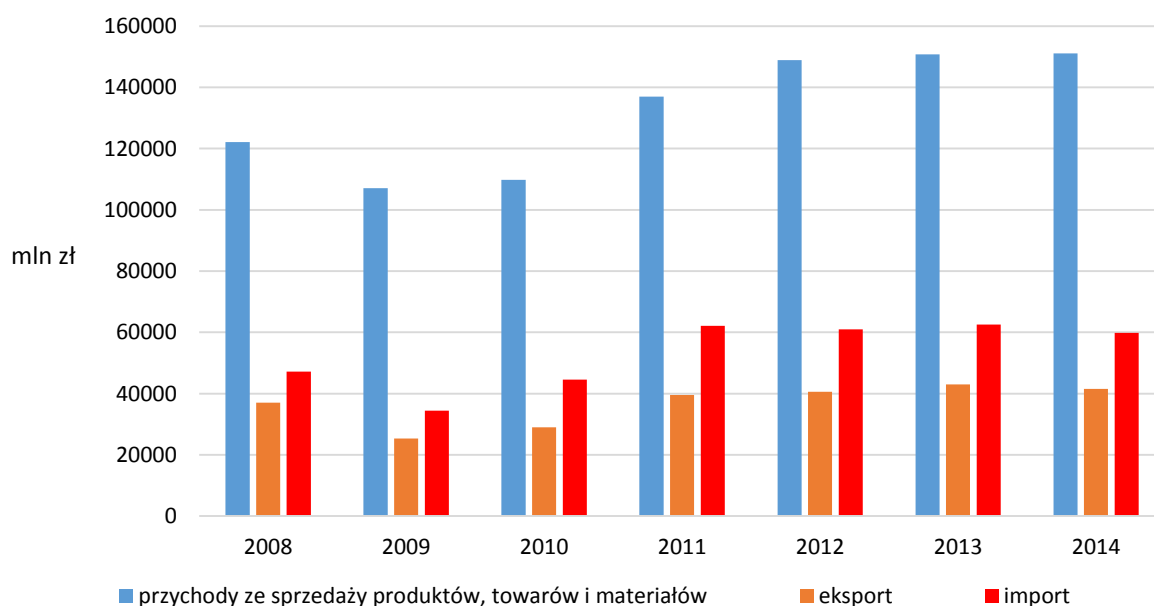
Liczba pracujących w 2541 jednostkach zagranicznych ogółem wyniosła 120,3 tys. osób w 2008 roku, a w 3703 jednostkach zagranicznych na koniec 2014 roku – 150,8 tys. osób. Pracujący w jednostkach zagranicznych należących do podmiotów z siedzibą w Polsce z zakresu przetwórstwa przemysłowego, handlu; naprawy pojazdów samochodowych, budownictwa oraz działalności profesjonalnej, naukowej i technicznej stanowili łącznie w każdym z badanych lat ponad 74% całkowitej liczby pracujących w jednostkach zagranicznych: w 2008 roku było to 97,4 tys. osób (81,0% liczby pracujących ogółem), a w 2014 roku – 115,1 tys. osób (76,3%). W latach 2009-2012 udział liczby pracujących w jednostkach zagranicznych należących do badanych podmiotów z zakresu przetwórstwa przemysłowego ukształtował się na niższym poziomie niż w pozostałych latach badanego okresu. Wzrósł w tym okresie udział liczby pracujących w jednostkach zagranicznych należących do podmiotów prowadzących działalność profesjonalną, naukową i techniczną. W całym analizowanym okresie znacząco zwiększyła się liczba pracujących w jednostkach należących do podmiotów prowadzących działalność w zakresie informacji i komunikacji (z 3,5 tys. w 2008 roku do 17,4 tys. osób w 2014 roku), co było związane m.in. z podwojeniem liczby tych podmiotów (z 44 w 2008 roku do 90 podmiotów w 2014 roku).

Przychody ze sprzedaży produktów, towarów i materiałów jednostek zagranicznych ogółem wyniosły 122 099,0 mln zł w 2008 roku i wzrastały sukcesywnie, za wyjątkiem 2009 roku, osiągając poziom 151 133,0 mln zł w 2014 roku (wzrost o 23,8% w stosunku do 2008 roku). Największy roczny przyrost przychodów ze sprzedaży w stosunku do roku poprzedniego odnotowano w 2011 roku – o 24,8%. Przeważającą część przychodów ze sprzedaży produktów, towarów i materiałów ogółem (71,0% w 2008 roku oraz 65,8% w 2014 roku) stanowiły przychody jednostek zagranicznych należących do badanych podmiotów prowadzących działalność w zakresie przetwórstwa przemysłowego, które wzrosły z 86 649,8 mln zł w 2008 roku do 99 509,9 mln zł w 2014 roku, odnotowując w latach 2009, 2012 i 2014 spadek wartości w porównaniu z rokiem poprzednim. Przychody jednostek zagranicznych należących do podmiotów zaangażowanych w handel; naprawę pojazdów samochodowych stanowiły 13,1% w 2008 roku i 15,9% w 2014 roku, przy wzroście tych przychodów prawie we wszystkich latach badanego okresu (za wyjątkiem 2009 roku) z poziomu 16 031,5 mln zł w 2008 roku do 24 095,1 mln zł w 2014 roku. Na przestrzeni badanego okresu, podobnie jak w przypadku liczby pracujących, wzrastała wartość oraz udział przychodów jednostek zagranicznych należących do podmiotów z zakresu informacji i komunikacji (z 1 291,8 mln zł w 2008 roku do 5 991,0 mln zł w 2014 roku), choć w stosunku do przychodów ogółem udział ten pozostawał na niewielkim poziomie (4,0% w 2014 roku).

Przychody jednostek zagranicznych należących do podmiotów z zakresu działalności profesjonalnej, naukowej i badawczej, które osiągnęły najwyższy poziom w 2010 roku – 9 803,9 mln zł (8,9% wartości przychodów ze sprzedaży ogółem), zmniejszyły swój udział w przychodach ze sprzedaży jednostek zagranicznych ogółem w kolejnych latach badanego okresu, co było wynikiem mniejszych wartości przychodów ze sprzedaży osiąganych przez te jednostki – w 2014 roku wyniosły one 4 025,4 mln zł (2,7%), pomimo wzrostu liczby jednostek zagranicznych w badanym okresie należących do podmiotów z tego zakresu działalności.

Wartość eksportu jednostek zagranicznych zmieniała się w poszczególnych latach badanego okresu, przy najniższym poziomie w 2009 roku (25 333,0 mln zł) i najwyższym – w 2013 roku (42 990,3 mln zł). Udział eksportu jednostek zagranicznych ogółem stanowił średnio 27,5% wartości ich przychodów ze sprzedaży. Zdecydowanie najwyższy udział w eksporcie ogółem na przestrzeni badanego okresu miały jednostki zagraniczne należące do podmiotów prowadzących działalność w zakresie przetwórstwa przemysłowego. We wszystkich latach udział ten wyniósł ponad 75% eksportu ogółem: w 2008 roku – 82,6% (30 581,4 mln zł) oraz w 2014 roku – 80,0% (33 261,9 mln zł). Spośród pozostałych rodzajów działalności, najbardziej znaczące wartości eksportu odnotowano w jednostkach zagranicznych należących do podmiotów z zakresu handlu; naprawy pojazdów samochodowych (2 700,2 mln zł w 2014 roku, średni udział w badanym okresie na poziomie 6,6%), górnictwa i wydobywania (1 142,4 mln zł w 2014 roku; średni udział 2,8%) oraz wytwarzania i zaopatrywania w energię elektryczną, gaz, parę wodną i gorącą wodę (2 710,9 mln zł w 2014 roku; średni udział 2,6%).

#### Wykres 4. Wybrane wyniki finansowe jednostek zagranicznych



Wartość importu zrealizowanego przez jednostki zagraniczne wyniosła 47 212,8 mln zł w 2008 roku. W 2009 roku odnotowano spadek importu w stosunku do roku poprzedniego, podobnie jak eksportu i przychodów ze sprzedaży produktów, towarów i materiałów. Po wzroście odnotowanym w dwóch kolejnych latach, od 2011 roku wielkość importu kształtowała się na zbliżonym poziomie, osiągając wartość 59 804,9 mln zł w 2014 roku (wzrost o 26,7% w porównaniu z 2008 rokiem). Wartość importu jednostek należących do podmiotów prowadzących działalność z zakresu przetwórstwa przemysłowego stanowiła we wszystkich latach badanego okresu ponad 80% importu ogółem zrealizowanego przez jednostki zagraniczne. Wartość importu jednostek należących do podmiotów prowadzących działalność w handlu; naprawie pojazdów samochodowych wzrosła w szybkim tempie z 4 432,9 mln zł w 2008 roku do 8 009,4 mln zł w 2014 roku, a średni udział importu tych jednostek w analizowanym okresie ukształtował się na poziomie 12,1% wartości importu ogółem i był niemal dwukrotnie wyższy niż udział eksportu tych jednostek w wartości eksportu jednostek zagranicznych ogółem.

Nakłady na rzeczowe aktywa trwałe poniesione przez jednostki zagraniczne ukształtowały się w pierwszych czterech latach badanego okresu na zbliżonym poziomie (3 499,4 mln zł w 2008 roku oraz 3 554,4 mln zł w 2011 roku). W latach 2012-2014 odnotowano wzrost wartości tych nakładów do poziomu 11 833,2 mln zł w 2014 roku. W latach 2008-2011 największe nakłady na rzeczowe aktywa trwałe zostały poniesione przez jednostki zagraniczne należące do podmiotów prowadzących działalność w przetwórstwie przemysłowym, obsłudze rynku nieruchomości, handlu; naprawie pojazdów samochodowych oraz w wytwarzaniu, zaopatrywaniu w energię elektryczną, gaz, parę wodną i gorącą wodę.

## 2. Charakterystyka jednostek zagranicznych

W pierwszym roku badania liczba jednostek zagranicznych wyniosła 2541 i zwiększała się średnio o 6,5% z każdym rokiem, osiągając poziom 3703 jednostek zagranicznych w 2014 roku. Większość jednostek zagranicznych były to jednostki ze 100% udziałem podmiotu z siedzibą w Polsce w kapitale jednostki zagranicznej. W 2008 roku stanowiły one 54,3% ogółu jednostek zagranicznych (1381 jednostek), a ich udział wzrastał w kolejnych latach osiągając poziom 61,9% w 2014 roku (2292 jednostki). Jednostki zagraniczne, w których udziały podmiotu inwestującego za granicą wynosiły od 50,01% do 99,99%, zmniejszyły swój udział w badanym okresie z poziomu 27,6% w 2008 roku (702 jednostki) do 20,0% w 2014 roku (739 jednostek), podczas gdy jednostki zagraniczne, dla których udział podmiotu

z siedzibą w Polsce w ich kapitale nie przekraczał 50% stanowiły przeciętnie 17,5% wszystkich jednostek zagranicznych, przy ich najwyższym udziale dla 2010 roku – 20,3% (608 jednostek).

W latach 2008-2014 jednostki zagraniczne należące do podmiotów z siedzibą w Polsce zlokalizowane były w ponad 100 krajach. Najwięcej jednostek zagranicznych miało swoje siedziby w krajach graniczących z Polską: Niemcy, Ukraina, Czechy, Rosja – na koniec 2014 roku było to odpowiednio 495, 333, 263 i 272 jednostki zagraniczne. W 2008 roku we wszystkich siedmiu krajach graniczących z Polską siedzibę miało 1337 jednostek zagranicznych – 52,6% ogółu jednostek zagranicznych. Udział ten wzrósł do 53,6% w 2009 roku (1473 jednostki zagraniczne), a następnie zmniejszał się do poziomu 46,0% w 2014 roku, pomimo wzrostu całkowitej liczby jednostek zagranicznych mających siedzibę w tych krajach (1703 jednostki zagraniczne w 2014 roku). Od 2011 roku notowano spadek liczby jednostek z siedzibą na Ukrainie (średni spadek w badanym okresie wyniósł 0,6%) oraz znaczny wzrost liczby jednostek z siedzibą na Cyprze (z 79 w 2008 roku do 177 w 2014 roku) i w Stanach Zjednoczonych Ameryki (z 49 w 2008 roku do 108 jednostek w 2014 roku). Pozostałe najważniejsze kierunki inwestowania przez podmioty z siedzibą w Polsce w omawianym okresie to Rumunia (183 jednostki zagraniczne w 2014 roku), Słowacja (142) i Węgry (124). Na koniec 2014 roku jednostki zagraniczne były zlokalizowane w 27 krajach Unii Europejskiej – łącznie 2272 jednostki (61,4% wszystkich jednostek zagranicznych).

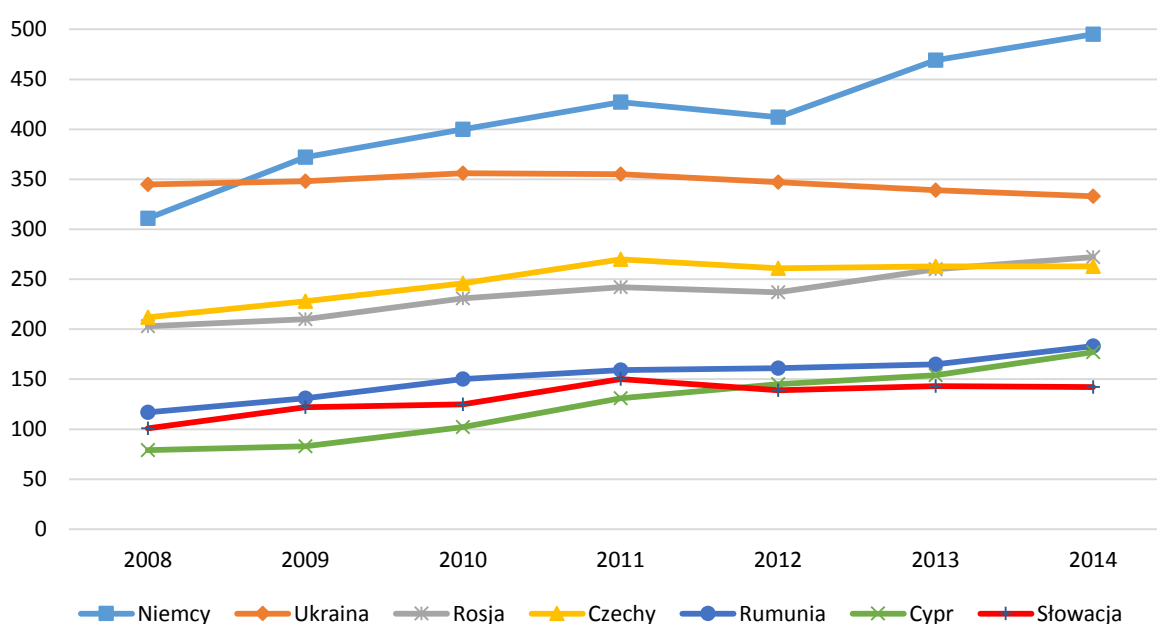
**Tabela 1. Liczba jednostek zagranicznych należących do podmiotów z siedzibą w Polsce według kontynentów**

Kontynenty	Lata						
	2008	2009	2010	2011	2012	2013	2014
<b>Ogółem</b>	<b>2541</b>	<b>2747</b>	<b>2988</b>	<b>3178</b>	<b>3194</b>	<b>3366</b>	<b>3703</b>
Afryka	38	35	36	32	44	55	69
Ameryka Południowa	11	9	13	16	22	25	29
Ameryka Północna	138	150	164	164	173	178	217
Australia i Oceania	21	20	12	12	14	10	21
Azja	127	122	153	160	179	176	258
Europa	2206	2411	2610	2794	2762	2922	3109

Spośród najważniejszych krajów, w których siedzibę miały jednostki zagraniczne, dla pięciu z nich nastąpił wzrost liczby jednostek zagranicznych w każdym roku badanego okresu:

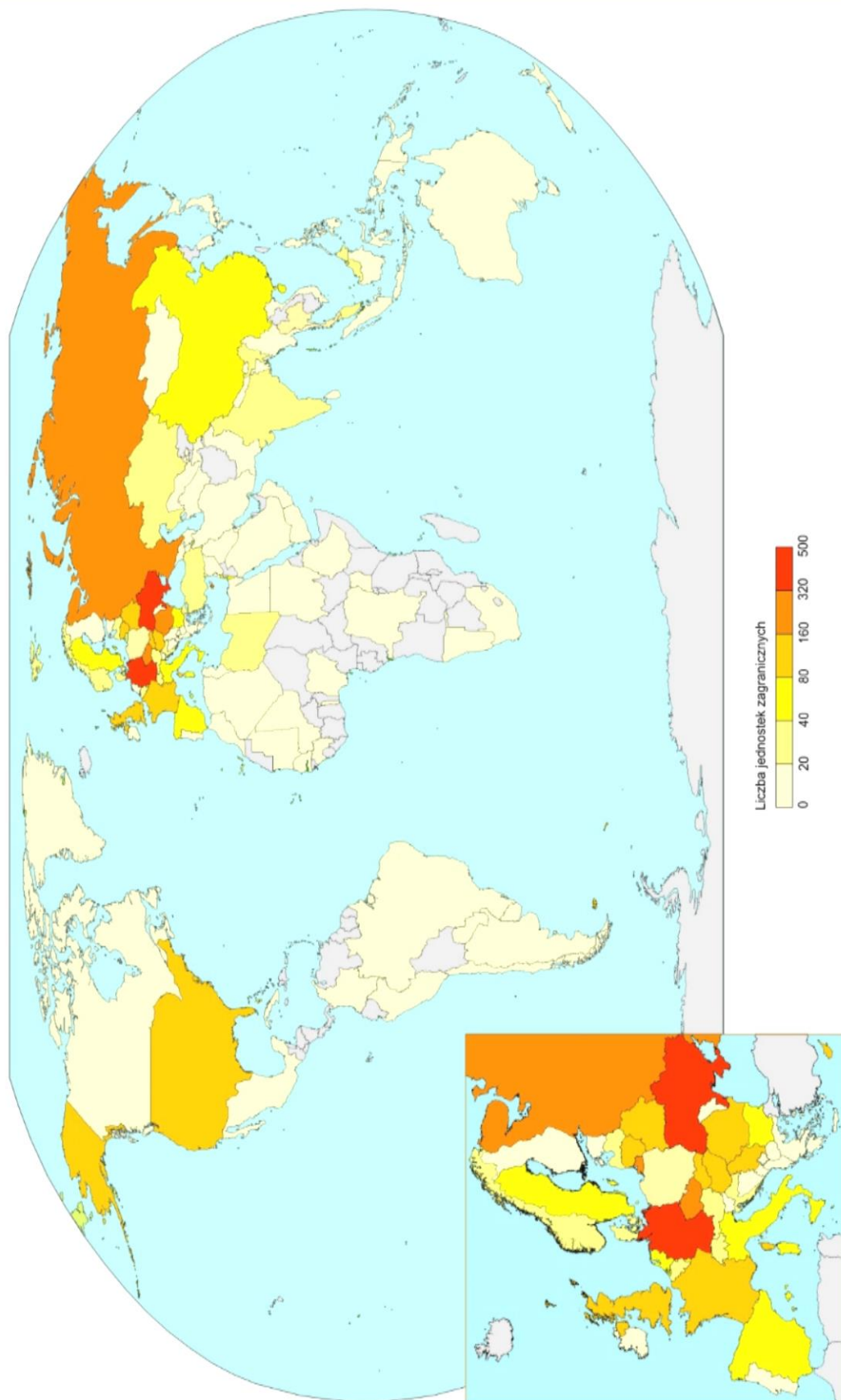
Cypr, Francja, Rumunia, Szwajcaria i Szwecja. Z kolei największy procentowy przyrost liczby jednostek zagranicznych w 2014 roku w stosunku do pierwszego roku badanego okresu i jednocześnie największy średni przyrost liczby jednostek zagranicznych w całym analizowanym okresie odnotowano dla Cypru, Francji, Hiszpanii, Stanów Zjednoczonych Ameryki, i Szwecji (średni przyrost – 14,7%, 19,7%, 18,8%, 15,0% oraz 19,0%). Największy wzrost liczby jednostek zagranicznych wyrażony w wartościach rzeczywistych w badanym okresie odnotowano dla Niemiec – z 311 jednostek w 2008 roku do 495 w 2014 roku.

**Wykres 5. Liczba jednostek zagranicznych według kraju ich siedziby**



Największa liczba pracujących w całym badanym okresie przypadła na jednostki zagraniczne z siedzibą w Niemczech, Rosji, na Ukrainie i w Czechach. W 2014 roku wielkości te wyniosły odpowiednio 28,5 tys., 21,8 tys., 15,1 tys. i 14,2 tys., co łącznie stanowiło 52,7% liczby pracujących we wszystkich jednostkach zagranicznych. Największy wzrost liczby pracujących odnotowano w jednostkach z siedzibą w Niemczech – z 18,1 tys. w 2008 roku do 28,5 tys. w 2014 roku oraz w Rosji – z 11,6 tys. osób w 2008 roku do 21,8 tys. w 2014 roku. Liczba pracujących w jednostkach z siedzibą w Czechach i na Ukrainie zmieniała się w analizowanym okresie, odnotowując trzykrotnie roczny wzrost i trzykrotnie roczny spadek. W przypadku jednostek z siedzibą na Ukrainie, za wyjątkiem 2014 roku, wzrost/spadek liczby pracujących był odwrotnie proporcjonalny do wzrostu/spadku liczby tych jednostek.

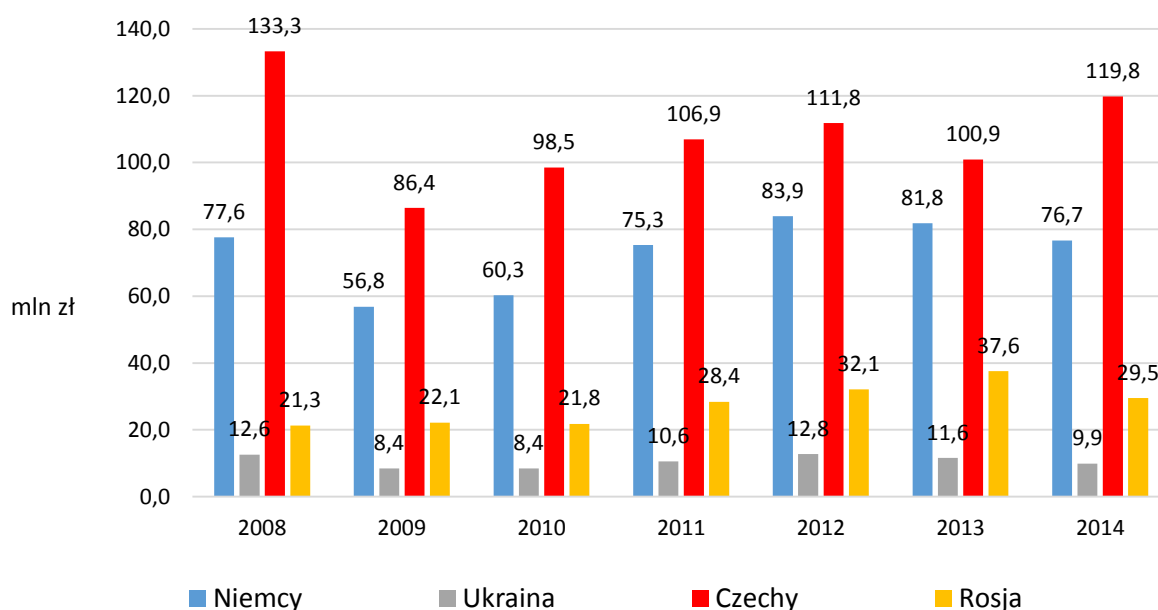
LICZBA JEDNOSTEK ZAGRANICZNYCH NALEŻĄCYCH DO PODMIOTÓW Z SIEDZIBĄ W POLSCE W 2014 ROKU



Analizując liczbę pracujących w odniesieniu do liczby jednostek zagranicznych, największe jednostki zagraniczne pod względem liczby osób pracujących w jednej jednostce prowadziły działalność w Stanach Zjednoczonych Ameryki (przeciętnie w badanym okresie 309 osób pracujących na jednostkę), na Białorusi (66 osób pracujących na jednostkę) oraz w Rosji (61 osób pracujących na jednostkę).

Uwzględniając lokalizację badanych jednostek zagranicznych, największe przychody ze sprzedaży produktów, towarów i materiałów we wszystkich latach badanego okresu osiągnęły jednostki zagraniczne z siedzibą w Niemczech i Czechach. W 2014 roku przychody ze sprzedaży jednostek zagranicznych zlokalizowanych w Niemczech wyniosły 37 958,2 mln zł (25,1% przychodów ze sprzedaży wszystkich jednostek zagranicznych) – wzrost o 57,2% w porównaniu z 2008 rokiem. Przychody ze sprzedaży osiągnięte w 2014 roku przez jednostki zagraniczne z siedzibą w Czechach wyniosły 31 508,4 mln zł (20,8% przychodów ze sprzedaży ogółem) – wzrost o 11,5% w stosunku do 2008 roku.

**Wykres 6. Wartość przychodów ze sprzedaży produktów, towarów i materiałów przypadająca na jedną jednostkę zagraniczną dla wybranych krajów siedziby jednostki zagranicznej**



Podmioty z siedzibą w Polsce nie zawsze angażowały się za granicą w ten sam rodzaj działalności, który prowadziły w kraju. W badanym okresie, ponad 56% wszystkich jednostek zagranicznych wykazało ten sam rodzaj działalności co podmiot macierzysty z siedzibą w Polsce. Najwyższy udział jednostek zagranicznych o takim samym



rodzaju działalności co podmiot z siedzibą w Polsce odnotowano w zakresie transportu i gospodarki magazynowej (ponad 85% w każdym z badanych lat). Podmioty prowadzące w Polsce działalność w przetwórstwie przemysłowym częściej angażowały się w inną działalność za granicą, w tym przede wszystkim w handel; naprawę pojazdów samochodowych (około 40% jednostek zagranicznych), działalność profesjonalną, naukową i techniczną (ok. 6%) oraz budownictwo (ok. 3%).

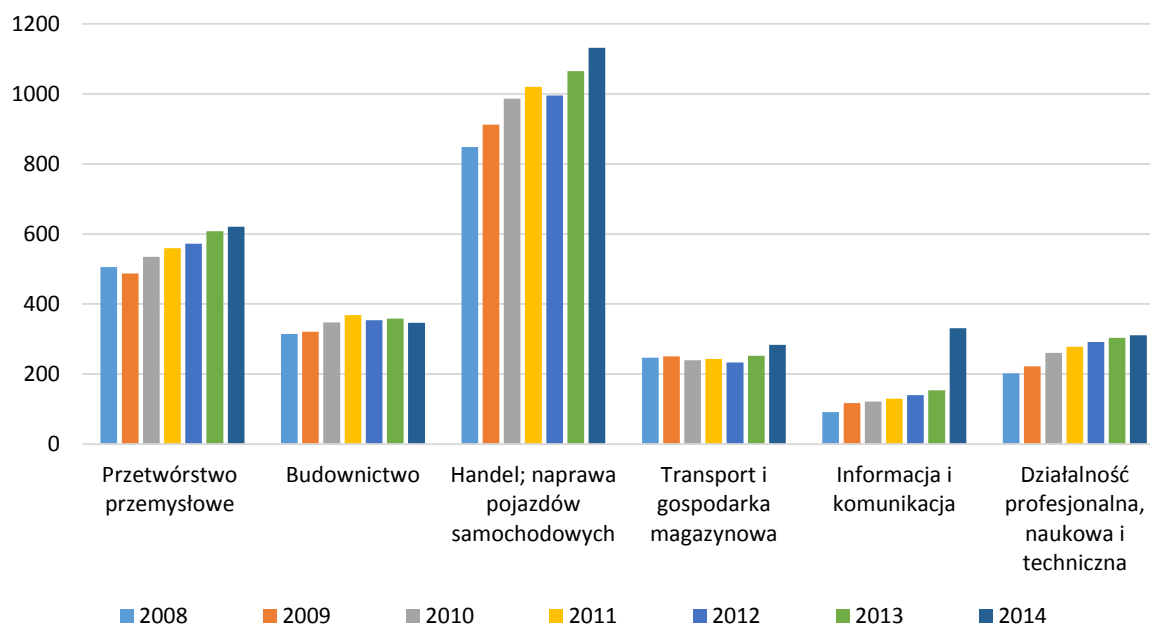
**Tabela 2. Udział liczby jednostek zagranicznych o takim samym rodzaju działalności jak podmiot z siedzibą w Polsce w ogóle jednostek zagranicznych według wybranych sekcji PKD**

Sekcja PKD	2008	2009	2010	2011	2012	2013	2014
	w %						
<b>Ogółem</b>	60,8	59,3	59,1	56,7	57,0	58,1	57,0
Górnictwo i wydobywanie	68,2	70,8	66,7	60,6	42,7	51,9	45,1
Przetwórstwo przemysłowe	51,9	45,2	45,2	43,7	45,0	44,8	42,4
Wytwarzanie i zaopatrywanie w energię elekt., gaz, parę wodną i gorącą wodę	27,9	47,6	32,7	36,4	34,0	51,6	32,1
Dostawa wody; gospodarowanie ściekami i odpadami; rekultywacja	66,7	66,7	70,0	75,0	71,4	75,0	75,0
Budownictwo	78,6	77,9	76,0	72,2	73,4	74,1	79,9
Handel; naprawa pojazdów samochodowych	79,8	74,7	76,2	76,6	75,9	77,7	78,3
Transport i gospodarka magazynowa	89,7	93,2	91,8	88,5	87,4	87,2	85,7
Zakwaterowanie i gastronomia	70,0	64,7	63,6	57,9	68,6	71,9	55,6
Informacja i komunikacja	79,5	78,5	74,8	77,4	78,1	76,6	88,5
Działalność finansowa i ubezpieczeniowa	65,3	71,4	58,2	71,0	74,5	72,6	58,8
Obsługa rynku nieruchomości	34,9	33,3	29,4	28,3	27,2	24,7	21,0
Działalność profesjonalna, naukowa i techniczna	48,3	59,9	51,9	50,9	51,2	54,8	43,9
Administrowanie i działalność wspierająca	15,5	15,6	27,7	21,8	25,1	27,3	26,2

W każdym z badanych lat najwięcej jednostek zagranicznych prowadziło działalność w zakresie handlu; naprawy pojazdów samochodowych – 848 w 2008 roku oraz 1132 jednostki w 2014 roku, jednak udział tych jednostek zmniejszał się w kolejnych latach z poziomu 33,4% w 2008 roku do 30,6% w 2014 roku. Jednostki zagraniczne z zakresu przetwórstwa przemysłowego stanowiły drugą pod względem liczebności grupę – 505 jednostek w 2008 roku (19,9% wszystkich jednostek zagranicznych) i 621 w 2014 roku (16,8%). Liczba podmiotów działających za granicą w budownictwie utrzymała się na zbliżonym poziomie w badanym okresie, natomiast stopniowo zmniejszał się udział tych podmiotów, w sumie o ponad 3 pkt.

proc. z 12,4% w 2008 roku (314 jednostek zagranicznych) do 9,3% w 2014 roku (346). Od pierwszego roku badanego okresu zwiększała się liczba jednostek zagranicznych prowadzących działalność profesjonalną, naukową i techniczną – z 202 podmiotów w 2008 roku do 311 w 2014 roku. Udział tych jednostek wzrósł z poziomu 7,9% w 2008 roku do 9,1% w 2012 roku, a następnie zmniejszył się do poziomu 8,4% w 2014 roku. W 2014 roku odnotowano wysoki udział liczby jednostek zagranicznych z zakresu informacji i komunikacji, który wyniósł 8,9% (wzrost liczby jednostek z 153 w 2013 roku do 331 w 2014 roku), przy średnim udziale tych jednostek na poziomie 4,0% w latach 2008-2013.

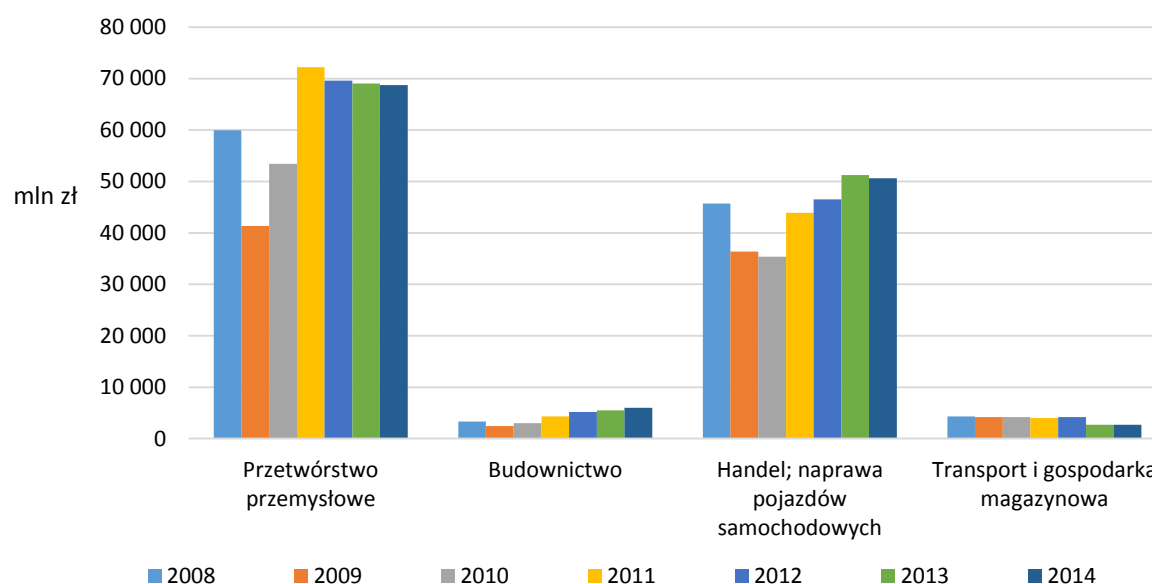
**Wykres 7. Liczba jednostek zagranicznych według ich rodzaju działalności dla wybranych sekcji PKD**



Liczba pracujących w jednostkach z zakresu przetwórstwa przemysłowego była średnio ponad dwukrotnie większa niż liczba pracujących w jednostkach prowadzących działalność w handlu; naprawie pojazdów samochodowych i wyniosła w 2014 roku odpowiednio 58,3 tys. osób oraz 29,6 tys. osób. Największy udział liczby pracujących przypadł na jednostki z zakresu przetwórstwa przemysłowego, który w 2008 roku wyniósł 53,1%, a w następnych latach zmniejszył się zdecydowanie wahając się w badanym okresie od poziomu 34,1% do 41,6%. Udział liczby pracujących w jednostkach zagranicznych zaangażowanych w działalność z zakresu handlu; naprawy pojazdów samochodowych utrzymywał się na poziomie 13%-14% w latach 2008-2012, a następnie w latach 2013-2014 wzrósł do poziomu 19,6% w 2014 roku. Liczba pracujących w jednostkach zagranicznych z zakresu budownictwa i działalności profesjonalnej, naukowej i technicznej wyniosła odpowiednio 11,8 tys. osób i 5,8 tys. osób

w 2014 roku, a udział liczby pracujących w tych rodzajach działalności był nieco mniejszy niż analogiczny udział liczby tych podmiotów. Jednostki zagraniczne z zakresu informacji i komunikacji zwiększały w kolejnych latach liczbę pracujących osiągając trzeci co do wielkości udział liczby pracujących w 2014 roku – 10,1% (15,2 tys. osób). W latach 2009-2012 największy udział liczby pracujących poza przetwórstwem przemysłowym przypadł na podmioty z zakresu pozostałej działalności usługowej (11,2 tys. pracujących w 2010 roku). Największe jednostki zagraniczne według liczby pracujących w jednej jednostce zagranicznej prowadziły działalność z zakresu zakwaterowania i gastronomii oraz przetwórstwa przemysłowego.

**Wykres 8. Przychody ze sprzedaży produktów, towarów i materiałów dla wybranych sekcji PKD jednostek zagranicznych**



Najwyższe przychody ze sprzedaży produktów, towarów i materiałów w każdym z badanych lat osiągnęły jednostki zagraniczne prowadzące działalność w zakresie przetwórstwa przemysłowego (68 755,7 mln zł w 2014 roku), których liczba była zdecydowanie mniejsza niż liczba jednostek z zakresu handlu; naprawy pojazdów samochodowych i które stanowiły największe przedsiębiorstwa mierzone wielkością liczby pracujących. Najwyższą wartość przychodów ze sprzedaży jednostek z zakresu przetwórstwa przemysłowego odnotowano w 2011 roku (72 204,7 mln zł), przy jednoczesnym największym ich udziale w przychodach ze sprzedaży ogółem dla tego roku – 52,7%. Przychody ze sprzedaży jednostek prowadzących działalność w handlu; naprawie pojazdów samochodowych wyniosły w 2014 roku 50 640,1 mln zł, a udział tych przychodów w analizowanym okresie ukształtował

się na poziomie 31,2% – 37,4% przychodów ze sprzedaży ogółem. Jednostki zagraniczne z zakresu budownictwa zwiększały swój udział w kolejnych latach badanego okresu w przychodach ze sprzedaży ogółem jednostek zagranicznych, przy ich sukcesywnym wzroście od poziomu 3 299,7 mln zł w 2009 roku do 5 971,9 mln zł w 2014 roku. W badanym okresie obniżał się udział przychodów ze sprzedaży produktów, towarów i materiałów jednostek prowadzących działalność w transporcie i gospodarce magazynowej, co spowodowane było między innymi sukcesywnym spadkiem wartości tych przychodów z 4 337,6 mln zł w 2008 roku do 2 688,1 mln zł w 2014 roku.

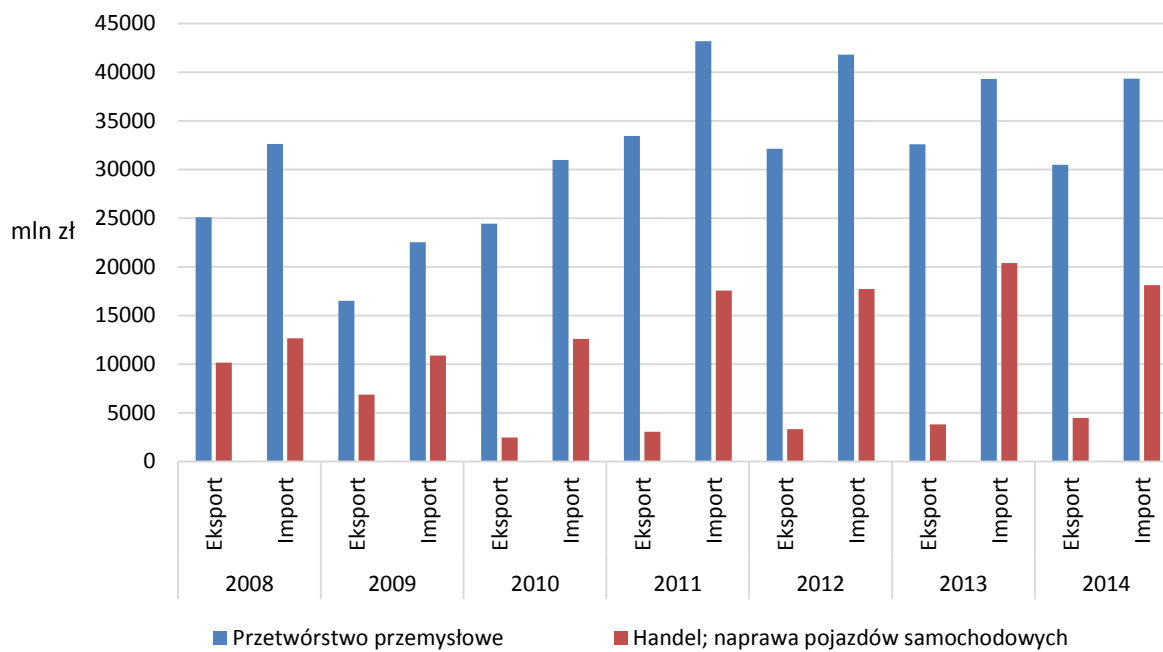
Najwyższe wartości eksportu ogółem wykazały jednostki zagraniczne prowadzące działalność w przetwórstwie przemysłowym i handlu; naprawie pojazdów samochodowych, odpowiednio 30 484,2 mln zł i 4 459,2 mln zł w 2014 roku. Eksport jednostek z zakresu przetwórstwa przemysłowego wahał się od 65,2% do 84,5% eksportu wszystkich jednostek zagranicznych w badanym okresie. W latach 2008-2009 roku jednostki z zakresu handlu; naprawy pojazdów samochodowych wykazały udziały na poziomie 27,0%, jednak w następnych latach udział ten zmniejszył się znacząco, kształtując się na poziomie 7,7% – 10,7%. Największy udział eksportu w wartości przychodów ze sprzedaży ogółem odnotowano dla jednostek zagranicznych prowadzących działalność z zakresu górnictwa i wydobywania oraz przetwórstwa przemysłowego. Średni udział eksportu tych podmiotów w ich przychodach ze sprzedaży ogółem wyniósł odpowiednio 49,9% i 44,5%.

Import jednostek zagranicznych zaangażowanych w przetwórstwo przemysłowe oraz handel; naprawę pojazdów samochodowych stanowił ponad 95,0% wartości importu ogółem w badanym okresie (odpowiednio 39 325,5 mln zł i 18 117,1 mln zł w 2014 roku). W każdym roku analizowanego okresu import dokonany przez jednostki prowadzące powyższe działalności był wyższy niż wartość ich eksportu.

Największe nakłady na rzeczowe aktywa trwałe ponosiły jednostki zagraniczne zaangażowane w działalność górnictwo i wydobywanie, przetwórstwo przemysłowe oraz handel; naprawę pojazdów samochodowych. Nakłady jednostek zagranicznych zaangażowanych w górnictwo i wydobywanie rosły znacząco z każdym rokiem zwiększając wartość z 47,1 mln zł w 2008 roku do poziomu 8 320,9 mln zł w 2014 roku. Jednocześnie zmniejszył się udział nakładów na rzeczowe aktywa trwałe jednostek z zakresu przetwórstwa przemysłowego, a ich wielkość wahała się w badanym okresie od największej wartości 2 124,2 mln zł w 2008 roku do najniższego poziomu w 2010 roku – 833,0 mln zł. Łączny udział jednostek zaangażowanych w trzy powyższe rodzaje działalności w nakładach na rzeczowe

aktywa trwale ogółem ukształtował się na najniższym poziomie 65,3% w 2010 roku, a w latach 2012-2014 wyniósł ponad 90%.

**Wykres 9. Wartość eksportu i importu jednostek zagranicznych prowadzących działalność w zakresie przetwórstwa przemysłowego oraz handlu; naprawy pojazdów samochodowych**



### 3. Podmioty dominujące najwyższego szczebla z siedzibą w Polsce i ich zagraniczne jednostki zależne w latach 2009-2013

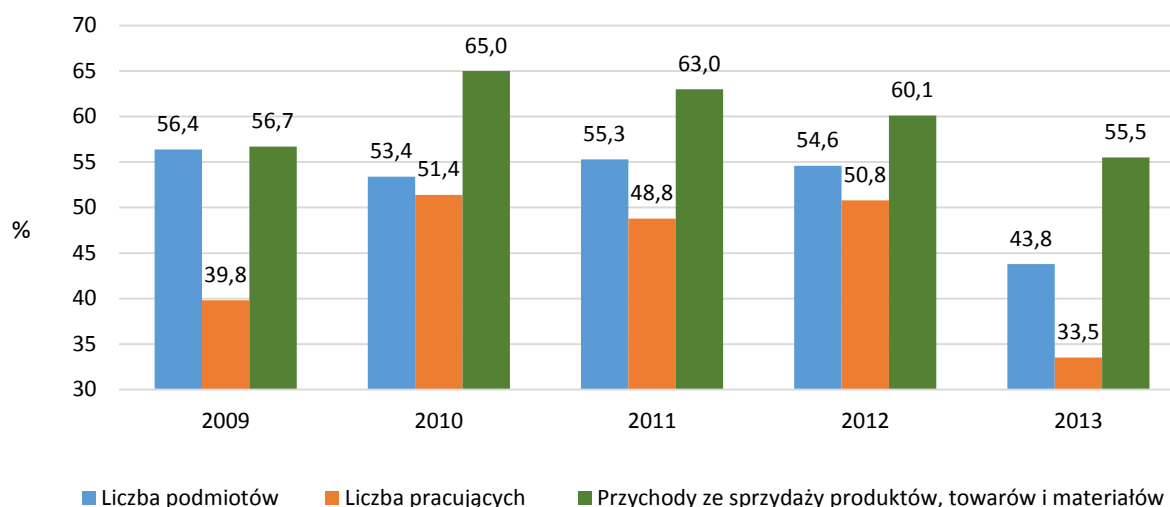
W 2009 roku w Polsce prowadziło działalność 741 jednostek dominujących najwyższego szczebla (*Ultimate Controlling Institutional Units – UCI*) tj. 56,4% wszystkich podmiotów, które sporządziły badanie KZZ i udział ten ukształtował się na zbliżonym poziomie do 2012 roku. W 2013 roku liczba jednostek dominujących najwyższego szczebla zmniejszyła się do 696 spośród 1588 badanych podmiotów, tj. 43,8% podmiotów inwestujących za granicą. W zbiorowości jednostek UCI największy odsetek, podobnie jak w przypadku wszystkich badanych podmiotów, stanowiły przedsiębiorstwa prowadzące działalność w zakresie przetwórstwa przemysłowego, handlu; naprawy pojazdów samochodowych oraz budownictwa (241, 146 i 131 podmiotów w 2014 roku), których łączny udział w ogóle podmiotów inwestujących za granicą w całym badanym okresie ukształtował się na zbliżonym poziomie, w 2009 roku – 76,6% , a w 2013 roku – 74,4%.

Wysoki udział jednostek dominujących najwyższego szczebla w ogóle badanych podmiotów odnotowano dla jednostek z zakresu budownictwa – przeciętnie 72,3% w całym badanym okresie. Dla większości pozostałych rodzajów działalności udział ten kształtował się na poziomie 40%-60%.

Liczba pracujących w jednostkach UCI w Polsce wyniosła 192,0 tys. osób w 2009 roku i 189,8 tys. osób w 2013 roku, co stanowiło odpowiednio 39,8% i 33,5% liczby pracujących w badanych podmiotach ogółem (482,2 tys. osób w 2009 roku oraz 565,9 tys. osób w 2013 roku). Jednocześnie udziały te były zdecydowanie mniejsze w porównaniu z udziałem liczby jednostek dominujących najwyższego szczebla w ogóle podmiotów inwestujących za granicą. W latach 2010-2012 udział liczby pracujących jednostek dominujących najwyższego szczebla był wyższy, osiągając poziom około 50%, ale niższy od udziału liczby jednostek UCI w liczbie wszystkich badanych podmiotów w tym okresie. W całym analizowanym okresie największą liczbę pracujących wykazały jednostki UCI prowadzące działalność z zakresu przetwórstwa przemysłowego. W latach 2010-2012 odnotowano znaczący udział w liczbie pracujących podmiotów z zakresu budownictwa oraz informacji i komunikacji, a w 2009 roku i 2013 roku podmiotów zaangażowanych w handel; naprawę pojazdów samochodowych. W ostatnim roku badanego okresu liczba pracujących w jednostkach UCI zmniejszyła się prawie dla wszystkich rodzajów działalności w stosunku do 2012 roku (łączy spadek liczby pracujących w jednostkach UCI o 30,5% w stosunku do 2011 roku), co było spowodowane spadkiem liczby jednostek dominujących najwyższego szczebla (o 11,3% w stosunku do 2012 roku).

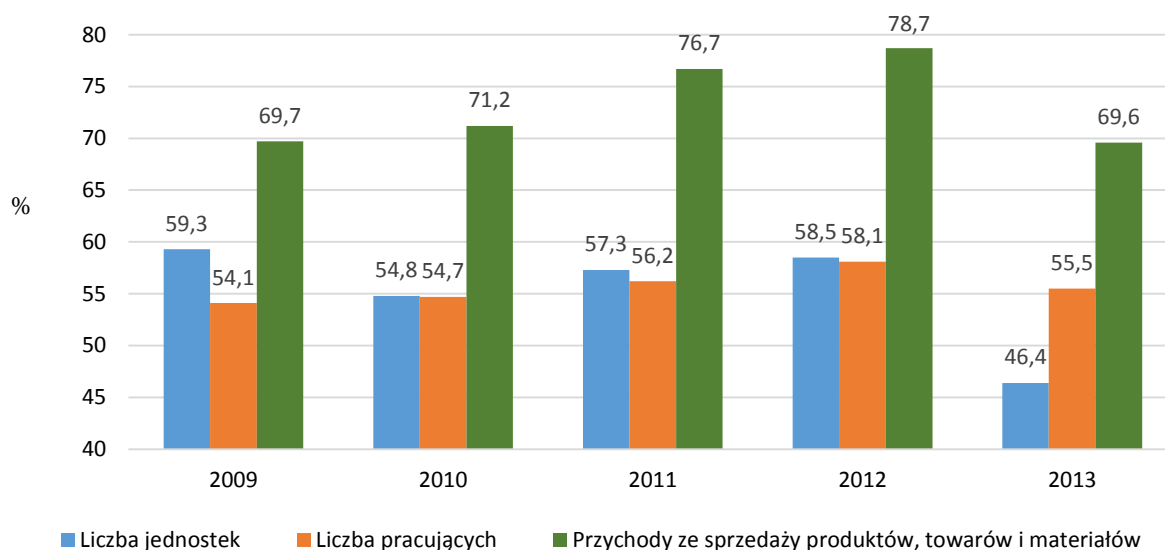
Przychody ze sprzedaży produktów, towarów i materiałów jednostek dominujących najwyższego szczebla w Polsce wyniosły przeciętnie 60% przychodów ze sprzedaży osiągniętych przez badane podmioty (w 2013 roku 316 209,2 mln zł wobec 570 057,4 mln zł dla ogółu podmiotów). Największą wartość przychodów ze sprzedaży wszystkich jednostek dominujących najwyższego szczebla wygenerowały jednostki UCI prowadzące działalność w zakresie przetwórstwa przemysłowego (171 733,9 mln zł w 2013 roku), a udział ich przychodów wzrastał sukcesywnie w badanym okresie do 54,3% w 2013 roku.

**Wykres 10. Udział jednostek dominujących najwyższego szczebla w zbiorowości wszystkich podmiotów posiadających jednostki zagraniczne według wybranych zmiennych**



Liczba jednostek zależnych należących do UCI z siedzibą w Polsce wyniosła 1629 podmiotów w 2009 roku i wzrastała w trzech pierwszych latach badanego okresu do 1867 podmiotów w 2012 roku, a następnie zmniejszyła się o ponad 300 jednostek w 2013 roku do 1563 podmiotów. W pierwszych czterech latach badanego okresu zagraniczne jednostki zależne należące do jednostek dominujących najwyższego stopnia stanowiły od 54,8% do 59,3% wszystkich jednostek zagranicznych należących do podmiotów z siedzibą w Polsce, aby w 2013 roku zmniejszyć swój udział do 46,4%. Liczba pracujących w jednostkach zależnych, podobnie jak liczba tych jednostek, wzrastała w latach 2009-2012 z poziomu 70,2 tys. osób do 87,1 tys. osób w 2012 roku, a następnie obniżyła się do 77,2 tys. pracujących w 2013 roku. W związku z tym, udział liczby pracujących w jednostkach zależnych w liczbie pracujących wszystkich jednostek zagranicznych wzrastał z każdym rokiem od 54,1% w 2009 roku do poziomu 58,1% w 2012 roku, a następnie obniżył się w 2013 roku do 55,5%. W latach 2009-2012 udział ten ukształtował się na poziomie zbliżonym do analogicznego udziału liczby jednostek zależnych w ogóle podmiotów zagranicznych. Przychody ze sprzedaży produktów, towarów i materiałów jednostek zależnych rosły z 74 607,2 mln zł w 2009 roku do 117 164,4 mln zł w 2012 roku, a następnie obniżyły się w 2013 roku do 104 939,1 mln zł. Udział przychodów ze sprzedaży jednostek zależnych w przychodach ze sprzedaży wszystkich jednostek zagranicznych był zdecydowanie większy niż udział liczby jednostek zależnych i ich liczby pracujących. Najwyższy udział odnotowano w 2012 roku – 78,7%, natomiast najniższy w 2013 roku – 69,6%.

**Wykres 11. Udział jednostek zależnych w zbiorowości wszystkich jednostek zagranicznych według wybranych zmiennych**



Największa liczba zagranicznych jednostek zależnych była zlokalizowana w Niemczech – 306 jednostek w 2013 roku, na Ukrainie – 151, w Czechach – 137 i Rosji – 117, co stanowiło odpowiednio 19,6%, 9,7%, 8,8% oraz 7,5% wszystkich zagranicznych jednostek zależnych w 2013 roku. Udział tych podmiotów w liczbie wszystkich jednostek zależnych ukształtował się na prawie identycznym poziomie dla całego badanego okresu. Jednostki zależne ze wspomnianych powyżej czterech krajów zatrudniały największą liczbę osób, w 2013 roku było to 14,7 tys. osób w jednostkach zależnych z siedzibą w Niemczech, 10,5 tys. osób w jednostkach w Rosji, 10,3 tys. osób w jednostkach na Ukrainie oraz 10,0 tys. osób w jednostkach zależnych z siedzibą w Czechach, przy czym kierunki zmian wielkości liczby pracujących dla poszczególnych krajów były różne w badanym okresie. W jednostkach zależnych w Niemczech i na Ukrainie liczba pracujących rosła do 2011 roku, a następnie zmniejszała się w latach 2012-2013. Z kolei liczba pracujących w jednostkach zależnych z siedzibą w Rosji wzrastała sukcesywnie w badanym okresie, przeciętnie o 10,6%. Największą wartość przychodów we wszystkich badanych latach wygenerowały jednostki zależne z siedzibą w Niemczech i Czechach, przy czym dla jednostek z siedzibą w Niemczech odnotowano wzrost wartości przychodów ze sprzedaży w każdym roku analizowanego okresu.

Spośród krajów nie należących do Unii Europejskiej, poza wcześniej analizowaną Ukrainą i Rosją, największe znaczenie pod względem liczby jednostek, liczby pracujących oraz przychodów ze sprzedaży produktów, towarów i materiałów odegrały jednostki zależne



z siedzibą na Białorusi i w Stanach Zjednoczonych (w 2013 roku odpowiednio 33 i 42 jednostki zależne o liczbie pracujących 3,3 tys. osób i 2,2 tys. osób).

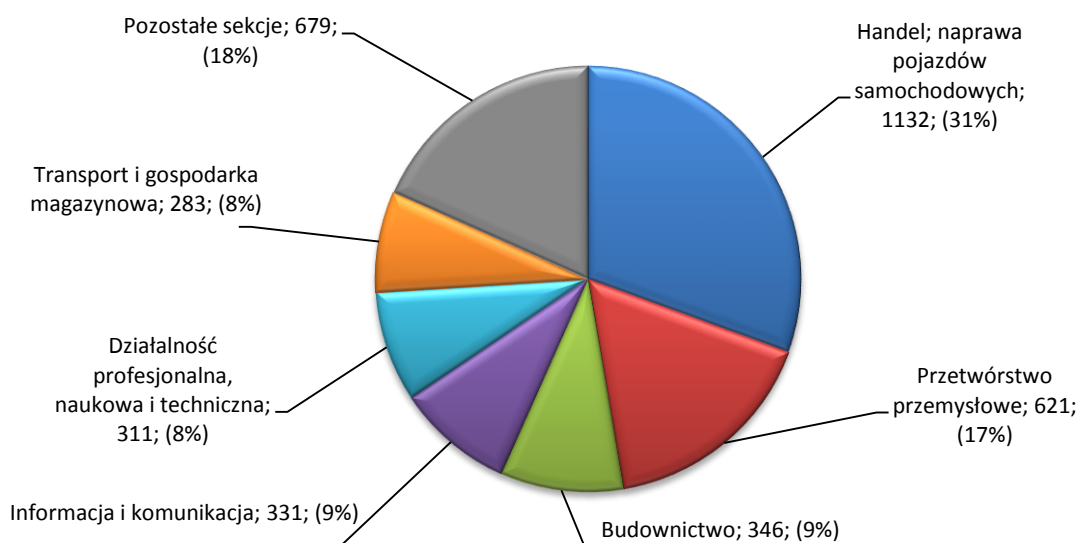
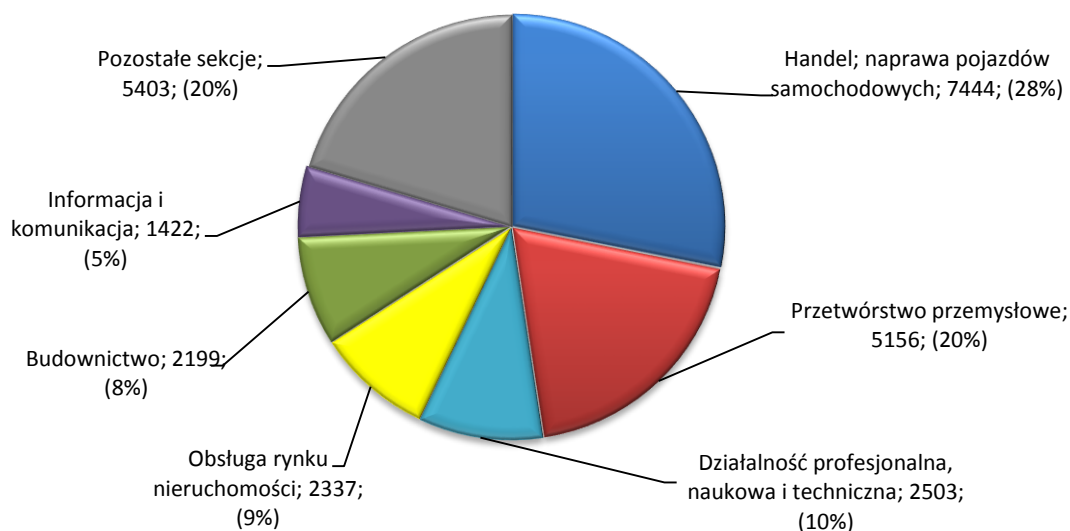
#### 4. Jednostki zagraniczne w porównaniu z podmiotami z kapitałem zagranicznym w Polsce

Analiza porównawcza jednostek zagranicznych należących do podmiotów z siedzibą w Polsce z podmiotami z kapitałem zagranicznym prowadzącymi działalność gospodarczą w Polsce dotyczyła wszystkich przedsiębiorstw, bez względu na ich wielkość mierzoną liczbą pracujących oraz wielkość udziału podmiotu z siedzibą w Polsce w kapitale jednostki zagranicznej, jak również wielkość udziału inwestora zagranicznego w kapitale podmiotów z kapitałem zagranicznym. Porównywane w tej części publikacji zbiorowości mogą obejmować te same przedsiębiorstwa, tj. podmioty z kapitałem zagranicznym posiadające jednocześnie jednostki zagraniczne.

Podmioty z siedzibą w Polsce, które prowadziły działalność za granicą poprzez swoje oddziały, zakłady oraz inne jednostki zlokalizowane za granicą, w których posiadały udziały, stanowiły znacznie mniejszą zbiorowość w porównaniu z podmiotami z kapitałem zagranicznym prowadzącymi działalność gospodarczą w Polsce – w 2014 roku były to 3703 jednostki zagraniczne wobec 26464 podmiotów z kapitałem zagranicznym. W badanym okresie, liczba podmiotów z kapitałem zagranicznym przewyższała ponad siedmiokrotnie liczbę jednostek zagranicznych należących do podmiotów z siedzibą w Polsce. Dla obu zbiorowości odnotowano stopniowy wzrost jednostek w badanym okresie. W przypadku podmiotów z kapitałem zagranicznym przyrost ten był wolniejszy niż jednostek zagranicznych (3,9% wobec 6,5%).

We wszystkich latach badanego okresu dla obu analizowanych zbiorowości największa liczba jednostek zagranicznych i podmiotów z kapitałem zagranicznym w Polsce przypadła na podmioty prowadzące działalność w zakresie handlu; naprawy pojazdów samochodowych (odpowiednio 1132 i 7444 jednostki w 2014 roku). Dla obu grup podmiotów, drugim najważniejszym rodzajem działalności pod względem liczby jednostek było przetwórstwo przemysłowe, w które zaangażowanych było 621 jednostek zagranicznych i 5156 podmiotów z kapitałem zagranicznym w Polsce. Udział jednostek zagranicznych i podmiotów z kapitałem zagranicznym w Polsce prowadzących działalność w handlu; naprawie pojazdów samochodowych był wyższy niż udział obu grup podmiotów zaangażowanych w przetwórstwo

przemysłowe, jednak dla jednostek zagranicznych różnica ta była zdecydowanie większa niż dla podmiotów z kapitałem zagranicznym. W 2014 roku jednostki zagraniczne zaangażowane w handel; naprawę pojazdów samochodowych oraz przetwórstwo przemysłowe stanowiły odpowiednio 30,6% oraz 16,8%, natomiast analogiczne udziały dla podmiotów z kapitałem zagranicznym wyniosły 28,1% i 19,5%. Analizując udziały liczby podmiotów dla poszczególnych rodzajów działalności, największa różnica pomiędzy jednostkami zagranicznymi a podmiotami z kapitałem zagranicznym dotyczyła transportu i gospodarki magazynowej (7,6% wobec 4,1% w 2014 roku), działalności finansowej i ubezpieczeniowej (6,6% wobec 2,1% w 2014 roku), obsługi rynku nieruchomości (1,8% wobec 8,8% w 2014 roku). Dla większości rodzajów działalności przeciętny roczny przyrost liczby jednostek zagranicznych był większy niż przyrost liczby podmiotów z kapitałem zagranicznym. Przyrost ten był szybszy dla podmiotów z kapitałem zagranicznym w przypadku działalności wytwarzanie i zaopatrywanie w energię elektryczną, gaz, parę wodną i gorącą wodę (17,2% wobec 13,4%), transport i gospodarka magazynowa (3,6% wobec 2,5%), obsługa rynku nieruchomości (4,7% wobec 1,7%) oraz działalność związana z kulturą, rozrywką i rekreacją (9,3% wobec 3,2%).

**Wykres 12. Struktura liczby jednostek zagranicznych według sekcji PKD w 2014 roku****Wykres 13. Struktura liczby podmiotów z kapitałem zagranicznym według sekcji PKD w 2014 roku**

Liczba pracujących w podmiotach z kapitałem zagranicznym w Polsce wyniosła 1 747,8 tys. osób w 2014 roku i była jedenastokrotnie większa od liczby pracujących w jednostkach zagranicznych, która wyniosła 150,8 tys. w 2014 roku. Średni roczny przyrost liczby pracujących ogółem był większy w jednostkach zagranicznych (4,1%) w stosunku do podmiotów z kapitałem zagranicznym w Polsce (2,3%). Tylko dla dwóch rodzajów działalności: przetwórstwo przemysłowe oraz transport i gospodarka magazynowa, średni

przyrost liczby pracujących był większy dla podmiotów z kapitałem zagranicznym (0,9% dla podmiotów z kapitałem zagranicznym wobec spadku o 0,4% dla jednostek zagranicznych dla przetwórstwa przemysłowego oraz 9,5% wobec 2,5% dla transportu i gospodarki magazynowej). Największą liczbę pracujących dla obu omawianych zbiorowości odnotowano w zakresie przetwórstwa przemysłowego – 58,3 tys. pracujących w jednostkach zagranicznych i 799,9 tys. pracujących w podmiotach z kapitałem zagranicznym w 2014 roku. W 2008 roku udział liczby pracujących w jednostkach zagranicznych z zakresu przetwórstwa przemysłowego w liczbie pracujących ogółem w jednostkach zagranicznych był wyższy od analogicznego udziału dla podmiotów z kapitałem zagranicznym z zakresu przetwórstwa przemysłowego w 2008 roku, odpowiednio 53,1% i 49,9%. W latach 2009-2014 udziały te zmniejszyły się osiągając średni poziom 37,2% dla jednostek zagranicznych oraz 46,9% dla podmiotów z kapitałem zagranicznym.

Analizując wielkość obu zbiorowości pod względem liczby osób pracujących w jednej jednostce, podmioty z kapitałem zagranicznym stanowiły większe przedsiębiorstwa, dla których na jednostkę przypadało przeciętnie 65 pracujących wobec 45 pracujących w jednej jednostce zagranicznej. Jedynie w jednostkach zagranicznych z zakresu: rolnictwo, łowiectwo, leśnictwo i rybactwo, górnictwo i wydobywanie, budownictwo, zakwaterowanie i gastronomia oraz pozostała działalność usługowa średnia liczba pracujących była większa niż liczba pracujących dla podmiotów z kapitałem zagranicznym prowadzących te działalności w Polsce.

Podstawowe kierunki inwestowania podmiotów z siedzibą w Polsce różniły się od głównych krajów pochodzenia kapitału podmiotów z kapitałem zagranicznym w Polsce. Najważniejszym krajem pod względem liczby jednostek zagranicznych i liczby podmiotów z kapitałem zagranicznym w badanym okresie były Niemcy (495 jednostek zagranicznych z siedzibą w Niemczech w 2014 roku wobec 6041 podmiotów z kapitałem niemieckim w Polsce), przy czym liczba jednostek zagranicznych w Niemczech zwiększyła się w badanym okresie o 184 jednostki, a liczba podmiotów z kapitałem niemieckim o 206 jednostek (średni przyrost wyniósł odpowiednio 8,3% oraz 0,6%). Liczba jednostek z siedzibą na Ukrainie należąca do podmiotów z siedzibą w Polsce oraz liczba podmiotów z kapitałem ukraińskim w 2008 roku ukształtowała się na zbliżonym poziomie (odpowiednio 345 i 348 jednostek), podczas gdy w kolejnych latach liczba podmiotów z kapitałem ukraińskim wzrastała znacząco z każdym rokiem badanego okresu, przewyższając w 2014 roku prawie trzykrotnie liczbę jednostek zagranicznych zlokalizowanych na Ukrainie (333 jednostki zagraniczne wobec 927 podmiotów z kapitałem zagranicznym). Pozostałe kraje istotne pod względem liczby jednostek zagranicznych to Czechy, Rosja, Rumunia, które jednak nie były najważniejszymi krajami pod

względem wielkości zaangażowanego kapitału i liczby podmiotów z kapitałem zagranicznym w Polsce, chociaż liczba podmiotów w Polsce z kapitałem rosyjskim nieznacznie przewyższała w analizowanym okresie liczbę jednostek zagranicznych zlokalizowanych w Rosji (odpowiednio 317 podmiotów wobec 272 jednostek w 2014 roku), a liczba podmiotów z kapitałem czeskim była ponad dwukrotnie większa od liczby jednostek zagranicznych z siedzibą w Czechach (odpowiednio 613 i 263 podmioty w 2014 roku). Główne kraje, poza omówionymi powyżej Niemcami, zaangażowania kapitału zagranicznego w Polsce i liczby podmiotów z ich kapitałem: Holandia, Francja, Luksemburg, stanowiły mniejsze zainteresowanie dla podmiotów z siedzibą w Polsce angażujących się w działalność za granicą. Liczba podmiotów z kapitałem holenderskim, francuskim i luksemburskim wyniosła w 2014 roku 2575, 1314 i 1211 wobec 70, 93, 67 jednostek zlokalizowanych w tych krajach, a należących do podmiotów z siedzibą w Polsce.

#### 5. Podmioty z siedzibą w Polsce w zależności od zaangażowania kapitału zagranicznego i posiadania jednostek zagranicznych

Analiza przedsiębiorstw niefinansowych w zależności od zaangażowania kapitału zagranicznego i posiadania jednostek zagranicznych dotyczyła podmiotów powyżej 9 pracujących, prowadzących działalność w latach 2009-2014 w zakresie sekcji PKD 2007:

- Rolnictwo, leśnictwo, łowiectwo i rybactwo (sekcja A – dział 03),
- Górnictwo i wydobywanie (sekcja B),
- Przetwórstwo przemysłowe (sekcja C),
- Wytwarzanie i zaopatrywanie w energię elektryczną, gaz, parę wodną i gorącą wodę (sekcja D),
- Dostawa wody; gospodarowanie ściekami i odpadami; rekultywacja (sekcja E),
- Budownictwo (sekcja F),
- Handel; naprawa pojazdów samochodowych (sekcja G),
- Transport i gospodarka magazynowa (sekcja H),
- Zakwaterowanie i gastronomia (sekcja I),
- Informacja i komunikacja (sekcja J),
- Obsługa rynku nieruchomości (sekcja L),
- Działalność profesjonalna, naukowa i techniczna (sekcja M),

- Administrowanie i działalność wspierająca (sekcja N),
- Edukacja, z wyłączeniem szkół wyższych (sekcja P),
- Opieka zdrowotna i pomoc społeczna (sekcja Q – z wyłączeniem samodzielnych publicznych zakładów opieki zdrowotnej),
- Działalność związana z kulturą, rozrywką i rekreacją (sekcja R – z wyłączeniem instytucji kultury posiadających osobowość prawną),
- Pozostała działalność usługowa (sekcja S – z wyłączeniem organizacji członkowskich).

W celu przedstawienia zbiorowości podmiotów powyżej 9 pracujących w zależności od ich zaangażowania za granicą i udziału kapitału zagranicznego w tych przedsiębiorstwach, dokonano podziału ogółu podmiotów na cztery kategorie:

grupa 1 – podmioty bez udziału kapitału zagranicznego nieposiadające jednostek zagranicznych,

grupa 2 – podmioty z udziałem kapitału zagranicznego nieposiadające jednostek zagranicznych,

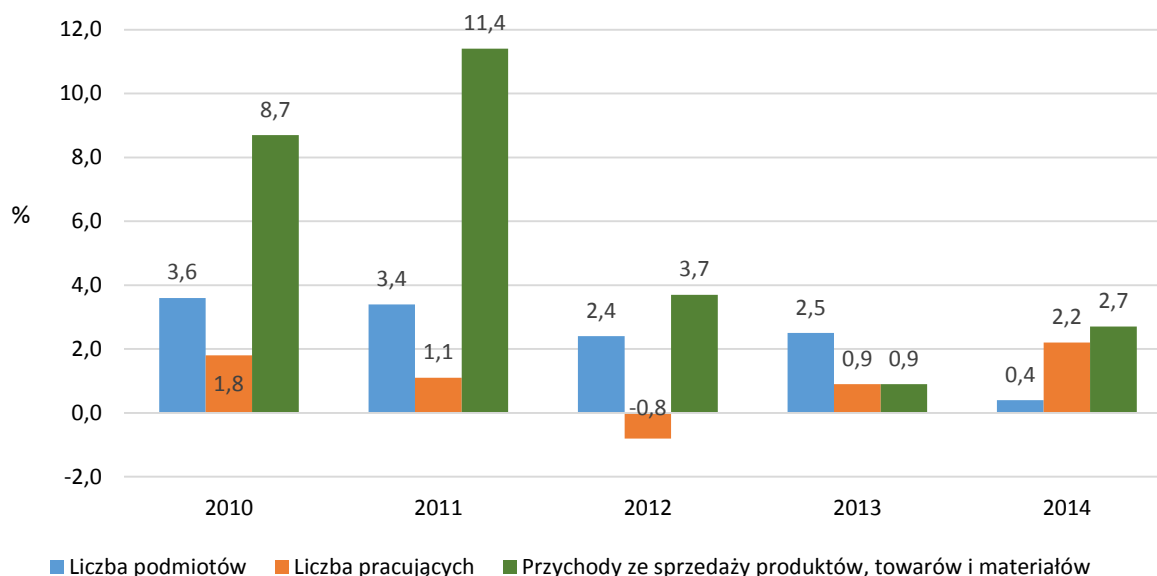
grupa 3 – podmioty z udziałem kapitału zagranicznego posiadające jednostki zagraniczne (grupa 3),

grupa 4 – podmioty bez udziału kapitału zagranicznego posiadające jednostki zagraniczne (grupa 4).

Liczebność wszystkich badanych podmiotów wyniosła 69161 w 2009 roku i 78041 w 2014 roku, a jej średni przyrost wyniósł 2,5%. Największą grupę tej zbiorowości (ponad 87% w badanym okresie) stanowiły podmioty bez udziału kapitału zagranicznego nieposiadające jednostek zagranicznych, których liczebność wzrastała w podobnym tempie jak liczebność wszystkich podmiotów powyżej 9 pracujących (średnio o 2,6% w badanym okresie). Drugą pod względem liczebności kategorię stanowiły podmioty z udziałem kapitału zagranicznego nieposiadające jednostek zagranicznych. Liczba podmiotów tej grupy wzrastała najwolniej – o 1,1% w analizowanym okresie, natomiast ich udział zmniejszył się z poziomu 10,9% w 2008 roku do 10,2% w 2014 (7980 podmiotów). Zbiorowość podmiotów posiadających jednostki zagraniczne, ale bez udziału kapitału zagranicznego, liczyła 768 podmiotów w 2014 roku, a jej udział w badanym okresie był niewielki – 1,0% podmiotów powyżej 9 pracujących ogółem. Przyrost liczby podmiotów z tej grupy w kolejnych latach ukształtował się na nieznacznie niższym poziomie niż przyrost całej zbiorowości – 2,2%. Podmioty z udziałem kapitału zagranicznego posiadające jednostki zagraniczne stanowiły średnio 0,7% wszystkich badanych

podmiotów (552 jednostki w 2014 roku), ale ich przyrost był najszybszy spośród wszystkich grup podmiotów i wyniósł w kolejnych latach średnio 6,8%.

**Wykres 14. Dynamika wybranych zmiennych dla podmiotów powyżej 9 pracujących w latach 2009-2014 (wzrost/spadek do roku poprzedniego w %)**



Łączna liczba pracujących w czterech omawianych grupach jednostek ukształtowała się na poziomie 5 367,1 tys. osób w 2009 i 5 651,8 tys. osób w 2014 roku. Analizując liczbę pracujących w tych podmiotach, odnotowano ponad dwukrotnie niższe tempo wzrostu niż przyrost liczby podmiotów (1,0% wobec 2,5%). Podczas, gdy liczba podmiotów wzrastała w każdym roku badanego okresu, liczba pracujących obniżyła się w 2012 roku. Struktura liczby pracujących dla analizowanych kategorii podmiotów kształtowała się inaczej niż struktura ich liczebności. W 2014 roku liczba pracujących w przedsiębiorstwach bez udziału kapitału zagranicznego nieposiadających jednostek zagranicznych wyniosła 3 660,0 tys. osób i w całym badanym okresie udział tej grupy podmiotów pod względem liczby pracujących był mniej znaczący w porównaniu z jej dominacją pod względem liczby jednostek – przeciętny udział liczby pracujących kształtował się na poziomie 67,0% badanej zbiorowości, obniżając się w kolejnych latach badanego okresu z 69,0% w 2009 roku do 64,8% w 2014 roku. Liczba pracujących w podmiotach z kapitałem zagranicznym nieposiadających jednostek zagranicznych wzrastała w analizowanym okresie z 1 187,7 tys. osób w 2009 roku do 1 369,1 tys. osób w 2014 roku, dzięki czemu zwiększał się z każdym rokiem udział liczby pracujących tej grupy podmiotów, osiągając poziom 24,2% w 2014 roku, tj. ponad dwukrotnie więcej niż średni udział liczby podmiotów z kapitałem zagranicznym nieposiadających

jednostek zagranicznych. W badanym okresie wzrastała zarówno liczba pracujących w podmiotach z kapitałem zagranicznym posiadających jednostki zagraniczne (z 205,5 tys. osób w 2009 roku do 308,5 tys. osób w 2014 roku), jak również jej udział w liczbie pracujących w podmiotach powyżej 9 pracujących (z 3,8% w 2009 roku do 5,5% w 2014 roku). Liczba pracujących w podmiotach bez udziału kapitału zagranicznego posiadających jednostki zagraniczne wyniosła 272,7 tys. osób w 2009 roku i 314,2 tys. osób w 2014, odnotowując spadek wartości w 2012 roku. Udział liczby pracujących w podmiotach grupy 4 był ponad pięciokrotnie większy niż udział ich liczby jednostek i wyniósł w badanym okresie 5,1% w 2009 roku oraz 5,6% w 2014 roku.

Podobnie jak w przypadku liczby podmiotów, najszybszy roczny przyrost liczby pracujących odnotowano dla grupy 3 – 8,6%, i był on wyższy niż przyrost liczby tych jednostek (6,8%). Z kolei podmioty z grupy 1 odnotowały niewielki spadek liczby pracujących w omawianym okresie, a liczbę pracujących w jednostkach z grupy 2 i 4 charakteryzował wyższy wzrost niż przyrost liczby jednostek należących do obydwu grup.

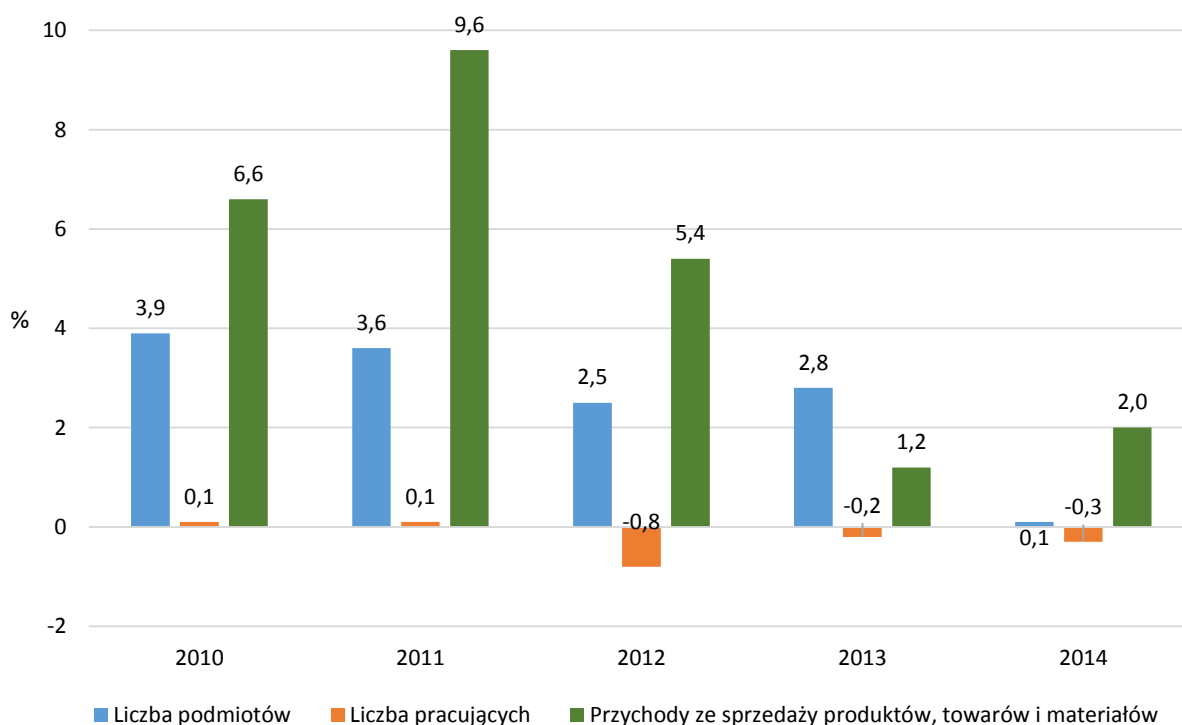
Analiza wielkości podmiotów należących do czterech omawianych grup pod względem liczby pracujących przypadającej na jedną jednostkę pokazała, że podmioty z udziałem kapitału zagranicznego posiadające jednostki zagraniczne stanowiły największe przedsiębiorstwa – średnio 501 pracujących na jedną jednostkę w badanym okresie. Drugą co do wielkości grupę przedsiębiorstw stanowiły podmioty bez udziału kapitału zagranicznego posiadające jednostki zagraniczne – 414 pracujących na jedną jednostkę. Dla podmiotów z grup 1 i 2, największych pod względem liczby jednostek, średnia liczba pracujących na jedną jednostkę kształtowała się na poziomie 56 i 164 pracujących.

Przychody ze sprzedaży produktów, towarów i materiałów dla omawianej zbiorowości podmiotów powyżej 9 pracujących wykazały wyższe roczne tempo wzrostu (5,5%) niż przyrost liczby jednostek i liczby pracujących w tych podmiotach i wyniosły 2 916 853,5 mln zł w 2014 roku. W 2011 roku odnotowano najszybszy roczny przyrost przychodów ze sprzedaży produktów, towarów i materiałów. Pomimo najmniejszego udziału przychodów ze sprzedaży grupy 3, tempo wzrostu przychodów dla tych jednostek było najszybsze (9,9%) – podobnie jak w przypadku liczby tych jednostek i ich liczby pracujących. Wysokie średnie roczne tempo wzrostu przychodów ze sprzedaży zaobserwowano również dla podmiotów z grupy 4 (8,4%), pomimo spadku wartości przychodów ze sprzedaży tej kategorii podmiotów w latach 2013-2014. Dla największych grup pod względem liczby jednostek, tj. grupy 1 i 2, przeciętny przyrost przychodów ze sprzedaży ukształtował się na poziomie poniżej średniej, odpowiednio 5,0% oraz 4,4%. Struktura wielkości przychodów ze sprzedaży produktów, towarów

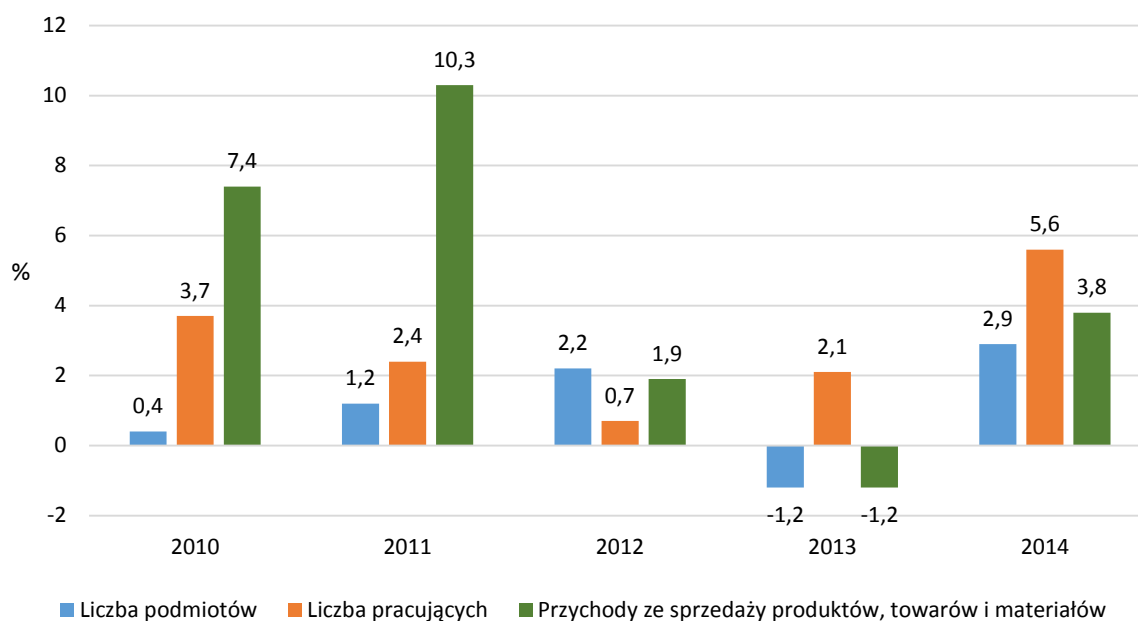


i materiałów ukształtowała się odmiennie od struktury liczby jednostek i liczby pracujących w omawianych czterech kategoriach podmiotów. Przedsiębiorstwa z grupy 1 wypracowały 1 361 498,1 mln zł przychodów ze sprzedaży w 2014 roku, ale ich udział zmniejszył się jeszcze bardziej niż w przypadku liczby pracujących, osiągając średni roczny poziom 46,9% w badanym okresie. Przychody ze sprzedaży podmiotów z grupy 2 ukształtowały się na poziomie 973 406,7 mln zł w 2014 roku, a ich udział wyniósł średnio 33,4%, przewyższając o ponad 20 pkt. proc. udział liczby tych podmiotów i o 10 pkt. proc. udział ich liczby pracujących. Udział przychodów ze sprzedaży podmiotów z grupy 3 (215 017,1 mln zł w 2014 roku) był najniższy spośród czterech kategorii podmiotów i ukształtował się w badanym okresie na nieznacznie wyższym poziomie niż analogiczny udział liczby pracujących w tych jednostkach (6,6%). Przychody ze sprzedaży podmiotów z grupy 4 (366 931,4 mln zł) stanowiły w badanym okresie ponad dwunastokrotnie większy udział w odniesieniu do udziału liczby jednostek tej grupy podmiotów i ponad dwukrotnie większy w odniesieniu do udziału ich liczby pracujących (12,6%).

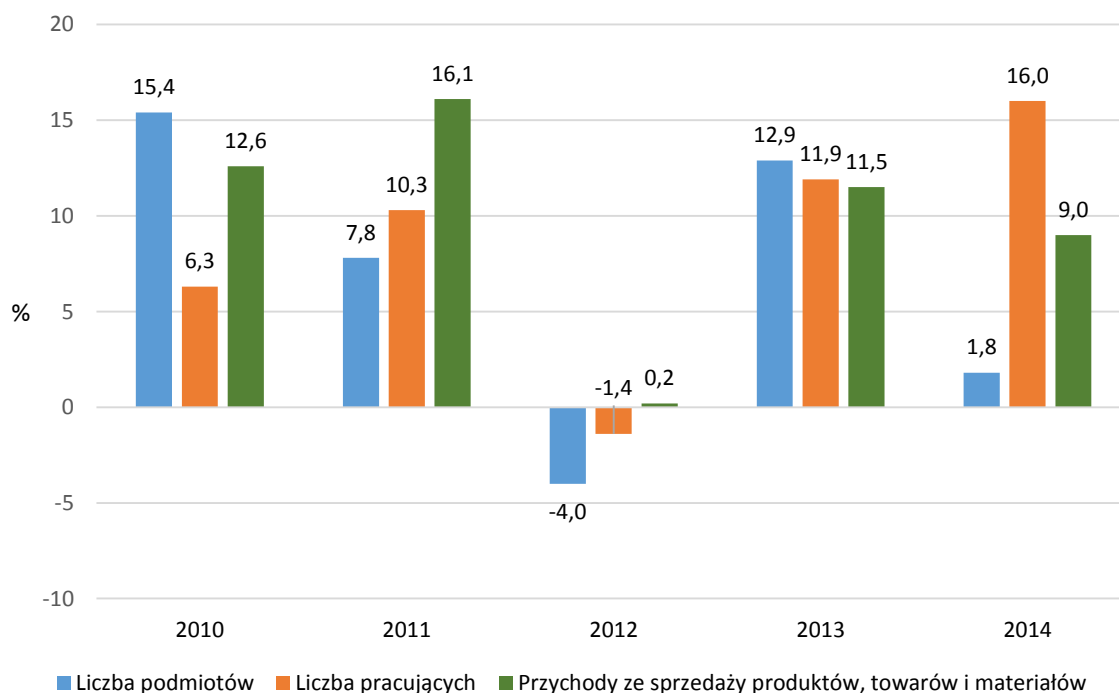
**Wykres 15. Dynamika wybranych zmiennych dla podmiotów bez udziału kapitału zagranicznego nieposiadających jednostek zagranicznych (wzrost/spadek do roku poprzedniego w %)**



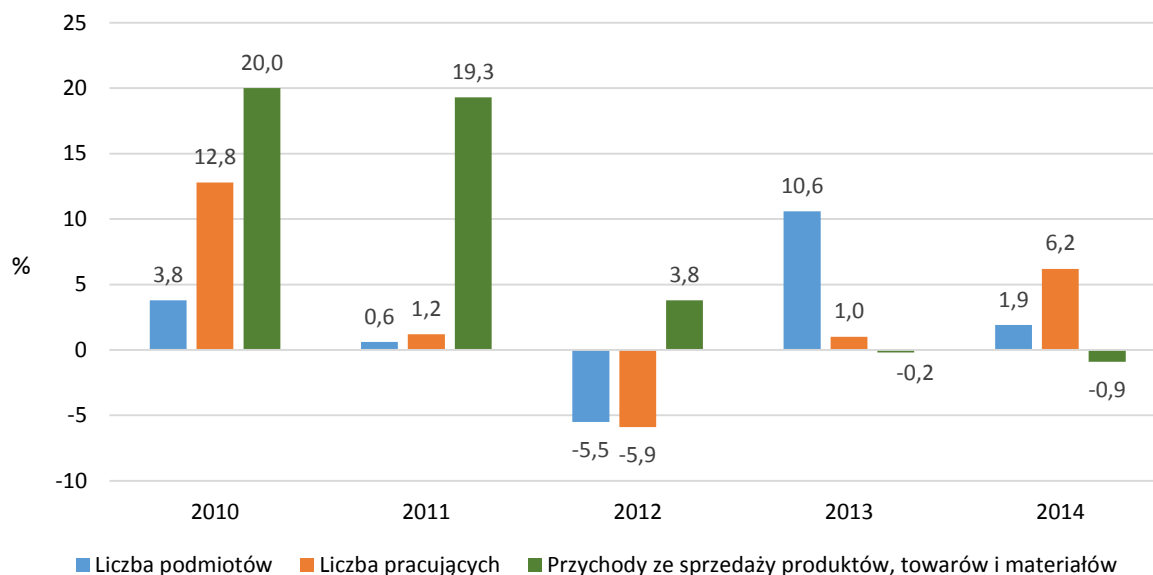
**Wykres 16. Dynamika wybranych zmiennych dla podmiotów z udziałem kapitału zagranicznego nieposiadających jednostek zagranicznych (wzrost/spadek do roku poprzedniego w %)**



**Wykres 17. Dynamika wybranych zmiennych dla podmiotów z udziałem kapitału zagranicznego posiadających jednostki zagraniczne (wzrost/spadek do roku poprzedniego w %)**

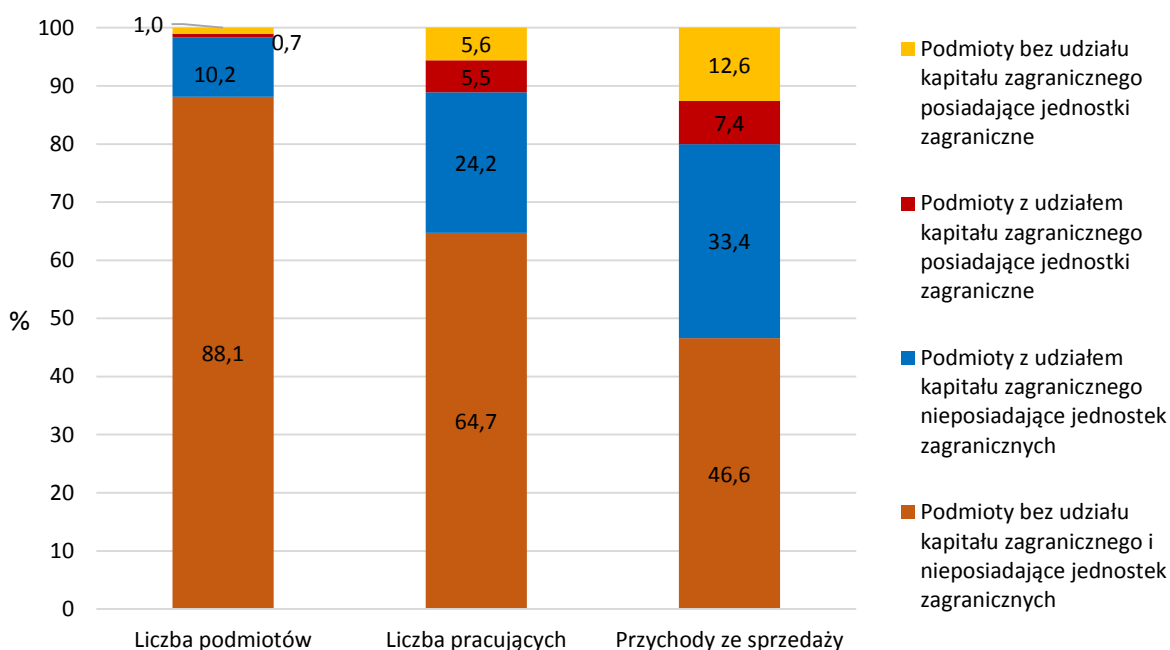


**Wykres 18. Dynamika wybranych zmiennych dla podmiotów bez udziału kapitału zagranicznego posiadających jednostki zagraniczne (wzrost/spadek do roku poprzedniego w %)**



W analizowanym okresie największa wartość przychodów ze sprzedaży produktów, towarów i materiałów na jedną jednostkę przypadła na podmioty bez udziału kapitału zagranicznego posiadające jednostki zagraniczne – średnio 464,1 mln zł. Wartość 356,7 mln zł przychodów ze sprzedaży średnio na jedną jednostkę odnotowano dla podmiotów z udziałem kapitału zagranicznego posiadających jednostki zagraniczne. Najliczniejsze grupy podmiotów, 1 i 2 wykazały średnio 19,0 mln zł i 116,7 mln zł przychodów ze sprzedaży produktów, towarów i materiałów przypadającą na jedną jednostkę.

**Wykres 19. Struktura podmiotów w zależności od zaangażowania kapitału zagranicznego i posiadania jednostek zagranicznych dla wybranych zmiennych w 2014 roku**



## PODSUMOWANIE

Podmioty z siedzibą w Polsce, które prowadziły działalność za granicą poprzez swoje oddziały, zakłady oraz inne jednostki zlokalizowane za granicą, w których posiadały udziały, stanowiły niewielki odsetek ogółu badanych przedsiębiorstw prowadzących działalność gospodarczą w Polsce. Liczba jednostek zagranicznych, będących oddziałami, zakładami lub innymi jednostkami, w których udziały posiadały badane podmioty z siedzibą w Polsce zwiększała się z każdym rokiem – od 2541 w 2008 roku do 3703 jednostek w 2014 roku.

Głównymi rodzajami prowadzonej działalności gospodarczej, zarówno przez podmioty inwestujące za granicą, jak również ich jednostki zagraniczne, było przetwórstwo przemysłowe, handel; naprawa pojazdów samochodowych, budownictwo oraz działalność profesjonalna, naukowa i techniczna, przy czym dwa pierwsze rodzaje działalności obejmowały około 60% udziału dla większości analizowanych zmiennych. Porównując rodzaj działalności podmiotów z siedzibą w Polsce oraz ich jednostek zagranicznych, odnotowano zróżnicowanie prowadzonej działalności dla około 40% jednostek zagranicznych.

Z punktu widzenia kraju siedziby jednostki zagranicznej, główny kierunek zaangażowania podmiotów z siedzibą w Polsce stanowiły państwa sąsiadujące z Polską: Niemcy, Ukraina, Czechy i Rosja. Dominowały one zarówno pod względem liczby jednostek zagranicznych, jak również większości zmiennych dotyczących wyników finansowych osiągniętych przez te jednostki zagraniczne. Z krajów nie graniczących z Polską i nie należących do Unii Europejskiej, największe zaangażowanie podmiotów z siedzibą w Polsce odnotowano w Stanach Zjednoczonych Ameryki i Chinach.

W zbiorowości podmiotów z siedzibą w Polsce posiadających jednostki zagraniczne, ponad połowę stanowiły jednostki dominujące najwyższego szczebla, natomiast należące do nich zagraniczne jednostki zależne stanowiły ponad 50% wszystkich jednostek zagranicznych.

Zaangażowanie inwestorów zagranicznych w działalność gospodarczą w Polsce było zdecydowanie większe od aktywności za granicą prowadzonej przez podmioty z siedzibą w Polsce. Podobna była struktura prowadzonej przez te podmioty działalności gospodarczej, z dominującą rolą przetwórstwa przemysłowego oraz handlu; naprawy pojazdów samochodowych. Podstawowe kierunki inwestowania za granicą podmiotów z siedzibą w Polsce różniły się od głównych krajów pochodzenia kapitału zagranicznego ulokowanego w podmiotach prowadzących działalność gospodarczą w Polsce, którego największy napływ odnotowano z Holandii, Niemiec, Francji oraz Luksemburga wobec Niemiec, Ukrainy, Czech i Rosji, w których siedzibę miała największa liczba jednostek zagranicznych.

## **Summary**

*Entities located in Poland which invested abroad through their branches, establishments or shares in other entities having location abroad constituted small population in comparison to all enterprises conducting economic activity in Poland. The number of foreign entities (branches, establishment or entities in which enterprises in Poland have shares) belonging to the surveyed enterprises in Poland was increasing each year from 2541 units in 2008 up to 3703 units in 2014.*

*The main kinds of activities, conducted both by enterprises in Poland and by foreign entities, covered manufacturing, trade; repair of motor vehicles, construction and professional, scientific and technical activities and the first two mentioned kinds of activities comprised about 60% of most analysed variables. The comparison of kind of activity of entities located in Poland with their foreign entities presented other activity of foreign entities in case of 40% of their population.*

*In regard to location of foreign entities, the most important directions of investments of enterprises located in Poland were countries bordering with Poland: Germany, Ukraine, Czech Republic and Russia. They dominated both in regard to number of foreign entities and most of variables concerning financial results achieved by foreign entities. Among countries not bordering with Poland and not belonging to the European Union, the largest involvement of enterprises located in Poland was noted in the United States of America and China.*

*In the population of enterprises located in Poland, more than a half constituted ultimate controlling units, whereas foreign affiliates belonging to them established more than 50% of all foreign entities.*

*The involvement of foreign investors in conducting economic activity in Poland was greater than scale of activity abroad of enterprises located in Poland. The structure of kinds of activities conducted by both populations was similar with a dominant role of manufacturing and trade; repair of motor vehicles. Main directions of investing abroad by enterprises in Poland were different from major countries of foreign capital origin allocated in entities conducting economic activity in Poland. The most inflows of foreign capital was noted from Holland, Germany, France and Luxembourg toward Germany, Ukraine, Czech Republic and Russia, in which there were located the most number of foreign entities.*

## OBJAŚNIENIA ZNAKÓW UMOWNYCH I SKRÓTÓW STOSOWANYCH W PUBLIKACJI

### SYMBOLS AND ABBREVIATIONS USED IN THE PUBLICATION

#### Znaki umowne

##### Symbols

Kreska	(-)	– zjawisko nie wystąpiło. <i>magnitude zero.</i>
Zero	(0,0)	– zjawisko istniało w wielkości mniejszej od 0,05. <i>magnitude not zero, but less than 0,05 of a unit.</i>
Znak	x	– wypełnienie pozycji jest niemożliwe lub niecelowe. <i>not applicable.</i>
Znak	#	– dane nie mogą być opublikowane ze względu na konieczność zachowania tajemnicy statystycznej w rozumieniu ustawy o statystyce publicznej. <i>data may not be published due to the necessity of maintaining statistical confidentiality in accordance with the Law on Official Statistics.</i>
„W tym” „Of which”		– oznacza, że nie podaje się wszystkich składników sumy. <i>indicates that not all elements of the sum are given.</i>

#### Skróty

##### Abbreviations

mln	= milion <i>million</i>
mld <i>bn.</i>	= miliard <i>billion</i>
PKD	= Polska Klasyfikacja Działalności <i>Polish Classification of Activity</i>
NACE	= Statistical classification of economic activities in the European Community

#### SKRÓTY I PEŁNE NAZWY STOSOWANE W PUBLIKACJI WEDŁUG PKD 2007

##### ABBREVIATIONS AND FULL NAMES USED IN THE PUBLICATION ACCORDING TO NACE REV. 2

Skrót <i>Abbreviation</i>	Pełna nazwa <i>Full name</i>
Wytwarzanie i zaopatrywanie w energię elektryczną, gaz, parę wodną i gorącą wodę <i>x</i>	Wytwarzanie i zaopatrywanie w energię elektryczną, gaz, parę wodną, gorącą wodę i powietrze do układów klimatyzacyjnych  <i>Electricity, gas, steam and air conditioning supply</i>
Dostawa wody; gospodarowanie ściekami i odpadami; rekultywacja <i>x</i>	Dostawa wody; gospodarowanie ściekami i odpadami oraz działalność związana z rekultywacją <i>Water supply; sewerage, waste management and remediation activities</i>
Handel; naprawa pojazdów samochodowych <i>Trade; repair of motor vehicles</i>	Handel hurtowy i detaliczny; naprawa pojazdów samochodowych, włączając motocykle <i>Wholesale and retail trade; repair of motor vehicles and motorcycles</i>
Zakwaterowanie i gastronomia <i>Accommodation and catering</i>	Działalność związana z zakwaterowaniem i usługami gastronomicznymi <i>Accommodation and food service activities</i>
Obsługa rynku nieruchomości <i>x</i>	Działalność związana z obsługą rynku nieruchomości <i>Real estate activities</i>
Administrowanie i działalność wspierająca <i>x</i>	Działalność w zakresie usług administrowania i działalność wspierająca <i>Administrative and support service activities</i>

**Przy publikowaniu danych GUS prosimy o podanie źródła.**

*When publishing CSO data please indicate the source.*