



Informacja o sytuacji społeczno-gospodarczej kraju w styczniu 2018 r.

Socio-economic situation of the country in January 2018



Informacja o sytuacji społeczno-gospodarczej kraju w styczniu 2018 r.

Socio-economic situation of the country in January 2018

Opracowanie merytoryczne

Content-related works

Główny Urząd Statystyczny, Departament Analiz i Opracowań Zbiorczych
Statistics Poland, Analyses and Comprehensive Studies Department

pod kierunkiem

supervised by

Renaty Bielak

Zespół autorski

Editorial team

Magdalena Ambroch, Marta Bendowska, Michał Chaber, Marek Krysta, Piotr Walaszczak, Joanna Wójcik, Anna Zielkowska,
Maciej Żelechowski, Magdalena Żero
Katarzyna Kamińska, Anna Korczak-Żydaczewska, Wiesława Kościńska, Elżbieta Lisiak, Urszula Wilczyńska

Skład i opracowanie graficzne

Typesetting and graphics

Katarzyna Kamińska

Autorzy ikon użytych na okładce

Icons used on the cover

Freepik, Kirensshastry i Pixel Perfect z Flaticon

Designed by Freepik, Kirensshastry i Pixel Perfect from Flaticon

ISSN 1505–6449

Publikacja dostępna na stronie

Publication available on website

stat.gov.pl

Przy publikowaniu danych GUS prosimy o podanie źródła.

When publishing Statistics Poland data – please indicate the source.



Zakład Wydawnictw
Statystycznych

00-925 WARSZAWA, AL. NIEPODLEGŁOŚCI 208.

Informacje w sprawach sprzedaży publikacji — tel. (22) 608 32 10, 608 38 10

Zam. 91/2018/nakł. 280

Spis treści

Contents

Synteza.....	5
<i>Executive Summary.....</i>	<i>7</i>
Rynek pracy.....	9
<i>Labour market</i>	
Wynagrodzenia i świadczenia społeczne.....	21
<i>Wages and salaries, and social benefits</i>	
Ceny.....	25
<i>Prices</i>	
Rolnictwo.....	30
<i>Agriculture</i>	
Przemysł.....	34
<i>Industry</i>	
Budownictwo.....	39
<i>Construction</i>	
Budownictwo mieszkaniowe.....	42
<i>Housing construction</i>	
Rynek wewnętrzny.....	45
<i>Domestic market</i>	
Transport.....	48
<i>Transport</i>	
Bilans płatniczy.....	50
<i>Balans of payments</i>	
Handel zagraniczny.....	53
<i>Foreign trade</i>	
Wybrane wskaźniki sytuacji społeczno-gospodarczej kraju.....	62
<i>Selected indicators regarding the economic situation of the country</i>	
Podstawowe wskaźniki makroekonomiczne.....	66
<i>Main macroeconomic indicators</i>	

Objaśnienia znaków umownych

Symbols

Symbol <i>Symbol</i>	Opis <i>Description</i>	Symbol <i>Symbol</i>	Opis <i>Description</i>
Kreska (-)	zjawisko nie wystąpiło <i>magnitude zero</i>	Znak x	wypełnienie pozycji jest niemożliwe lub niecelowe <i>not applicable</i>
Zero (0)	zjawisko istniało w wielkości mniejszej od 0,5 <i>magnitude not zero, but less than 005 of a unit</i>	„W tym” ”Of which”	oznacza, że nie podaje się wszystkich składników sumy <i>indicates that not all elements of the sum are given</i>
Zero (0,0)	zjawisko istniało w wielkości mniejszej od 0,05 <i>magnitude not zero, but less than 0.05 of a unit</i>	Comma (,)	<i>used in figures represents the decimal point</i>

Skróty

Abbreviations

Skrót <i>Abbreviation</i>	Znaczenie <i>Meaning</i>	Skrót <i>Abbreviation</i>	Znaczenie <i>Meaning</i>
tys. <i>thous.</i>	tysiąc <i>thousand</i>	kg	kilogram <i>kilogramme</i>
mln	milion <i>million</i>	szt. <i>pc.</i>	sztuka <i>piece</i>
mld	miliard <i>billion</i>	l	litr <i>litre</i>
p.proc. <i>pp</i>	punkt procentowy <i>percentage point</i>	hl	hektolitr <i>hectolitre</i>
zł <i>zl</i>	złoty <i>zloty</i>	t	tona <i>tonne</i>
USD	dolar USA <i>US dollar</i>	dt	decytona <i>decitonne</i>
EUR	euro <i>euro</i>		
CHF	frank szwajcarski <i>Swiss franc</i>		
UE <i>EU</i>	Unia Europejska <i>European Union</i>		

Synteza

Produkt krajowy brutto w IV kwartale 2017 r.

niewyrównany sezonowo	+5,1% r/r
wyrównany sezonowo	+4,3% r/r

Według szybkiego szacunku tempo wzrostu gospodarczego w skali roku (niewyrównanego sezonowo) w Polsce nieco poprawiło się w porównaniu z notowanym w poprzednim kwartale i było wyższe niż przed rokiem.

Rynek pracy w styczniu 2018 r.

przeciętne zatrudnienie w sektorze przedsiębiorstw	+3,8% r/r
stopa bezrobocia rejestrowanego	6,9%

Wzrost przeciętnego zatrudnienia w sektorze przedsiębiorstw w skali roku był nieco wolniejszy niż w poprzednich miesiącach. Stopa bezrobocia rejestrowanego, pomimo sezonowego wzrostu, nadal kształtowała się poniżej poziomu sprzed roku.

Według wyników Badania Aktywności Ekonomicznej Ludności za IV kwartał 2017 r. zwiększyła się liczba pracujących w skali roku. Niższa niż przed rokiem była liczba bezrobotnych i stopa bezrobocia.

Przeciętne miesięczne wynagrodzenia brutto w sektorze przedsiębiorstw w styczniu 2018 r.

nominalne	+7,3% r/r
realne	+5,3% r/r

Przeciętne miesięczne nominalne i realne wynagrodzenia brutto w sektorze przedsiębiorstw zwiększyły się w skali roku w tempie podobnym do obserwowanego w grudniu ub. roku.

Przeciętne miesięczne emerytury i renty brutto w styczniu 2018 r.

z pozarolniczego systemu ubezpieczeń społecznych	
nominalne	+2,9% r/r
realne	+1,0% r/r
rolników indywidualnych	
nominalne	+2,4% r/r
realne	+0,5% r/r

Tempo wzrostu w skali roku przeciętnych nominalnych emerytur i rent brutto w obu systemach było zbliżone do notowanego w grudniu ub. roku. Umocnił się wzrost siły nabywczej świadczeń z pozarolniczego systemu ubezpieczeń społecznych; po raz pierwszy od listopada 2016 r. realne emerytury i renty rolników indywidualnych były wyższe niż w analogicznym okresie ub. roku.

Rolnictwo w styczniu 2018 r.

Na rynku rolnym ceny skupu większości podstawowych produktów rolnych, z wyjątkiem cen ziemniaków oraz żywca wieprzowego, były wyższe niż przed rokiem. Pogorszeniu uległa opłacalność tuczu trzody chlewnej.

Ceny w styczniu 2018 r.

ceny konsumpcyjne	+1,9% r/r
ceny producentów w przemyśle	+0,2% r/r
ceny producentów w budownictwie	+1,5% r/r

Tempo wzrostu cen towarów i usług konsumpcyjnych w skali roku było słabsze niż przed miesiącem. Zwolniła dynamika cen żywności i napojów bezalkoholowych oraz cen towarów i usług związanych z mieszkaniem. Pogłębił się spadek cen towarów i usług w zakresie transportu.

Ceny producentów w przemyśle oraz w budownictwie nadal były wyższe niż w analogicznym okresie ub. roku.

Produkcja sprzedana przemysłu w styczniu 2018 r.

niewyrównana sezonowo	+8,6% r/r
wyrównana sezonowo	+6,2% r/r

Tempo wzrostu produkcji sprzedanej przemysłu (niewyrównanej sezonowo) w skali roku było szybsze niż w poprzednim miesiącu. Zwiększyła się sprzedaż w większości sekcji (z wyjątkiem górnictwa i wydobywania), najbardziej w przetwórstwie przemysłowym. We wszystkich głównych grupowaniach przemysłowych obserwowano wzrost produkcji, najwyższy w zakresie dóbr konsumpcyjnych trwałych oraz zaopatrzeniowych.

Produkcja budowlano-montażowa w styczniu 2018 r.

niewyrównana sezonowo	+34,7% r/r
wyrównana sezonowo	+30,7% r/r

Produkcja budowlano-montażowa (niewyrównana sezonowo) wzrosła w skali roku w znacznie większym stopniu niż w poprzednich miesiącach (wobec niewielkiego wzrostu przed rokiem). We wszystkich działach budownictwa obserwowano wysoką dynamikę produkcji, w tym najwyższą w podmiotach specjalizujących się w budowie budynków.

Sprzedaż w styczniu 2018 r.

sprzedaż detaliczna	+7,7% r/r
sprzedaż usług w transporcie	+7,9% r/r

Sprzedaż detaliczna wzrosła w skali roku w większym stopniu niż w grudniu ub. roku. Wzrost obserwowano w większości grup, z wyjątkiem żywności, napojów i wyrobów tytoniowych.

Wzrost sprzedaży usług w transporcie był nieco słabszy niż w poprzednim miesiącu.

Handel zagraniczny w 2017 r.

eksport	+8,3% r/r
import	+10,4% r/r

Dynamika importu była szybsza niż eksportu. Wymiana zamknęła się dodatnim saldem, znacznie niższym niż w 2016 r. Obroty towarowe zwiększyły się ze wszystkimi grupami krajów, najbardziej z krajami Europy Środkowo-Wschodniej. W okresie styczeń–listopad 2017 r. wskaźnik terms of trade kształtował się korzystnie, podobnie jak przed rokiem.

Koniunktura gospodarcza w lutym 2018 r.

Przedsiębiorcy z sekcji przetwórstwo przemysłowe oraz z jednostek handlu detalicznego nadal korzystnie oceniają koniunkturę. Nastroje podmiotów z sekcji budownictwo w drugim miesiącu z kolei są pozytywne, lepsze niż w styczniu br.

Koniunktura konsumencka w lutym 2018 r.

Utrzymują się pozytywne nastroje konsumentów dotyczące bieżących i przyszłych tendencji konsumpcji indywidualnej. Poprawiły się m.in. oceny przyszłej sytuacji ekonomicznej kraju oraz możliwości obecnego dokonywania ważnych zakupów. Pogorszyły się natomiast m.in. wskazania dotyczące przyszłej sytuacji finansowej gospodarstwa domowego.

Executive Summary

Gross Domestic Product in the 4th quarter 2017

seasonally unadjusted	+5.1% y/y
seasonally adjusted	+4.3% y/y

According to a flash estimate, the annual seasonally unadjusted economic growth rate slightly strengthened compared to the one recorded in the previous quarter, and was higher than a year before.

Labour market in January 2018

average paid employment in enterprise sector	+3.8% y/y
registered unemployment rate	6.9%

The annual increase in average paid employment in enterprise sector was slightly slower than in the previous months. Despite the seasonal growth, the registered unemployment rate remained below the level recorded a year before.

According to the results of the Labour Force Survey for the 4th quarter 2017, the number of employed persons increased in annual terms. The number of unemployed persons and the unemployment rate were lower than a year before.

Average monthly gross wages and salaries in enterprise sector in January 2018

nominal	+7.3% y/y
real	+5.3% y/y

Average monthly nominal and real gross wages and salaries in enterprise sector rose in annual terms at the rate similar to the one observed in December 2017.

Average monthly gross retirement and other pensions in January 2018

from non-agricultural	
nominal	+2.9% y/y
real	+1.0% y/y
of farmers	
nominal	+2.4% y/y
real	+0.5% y/y

The annual growth rate of average nominal gross retirement and other pensions in both systems was similar to the one recorded in December 2017. The increase in the purchasing power of benefits from the non-agricultural social security system strengthened; real retirement and other pensions of the farmers were higher than in the corresponding period of the previous year, for the first time since November 2016.

Agriculture in January 2018

In the agricultural market the procurement prices of most basic agricultural products, except for the prices of potatoes and pigs for slaughter, were higher than a year before. Deterioration of the profitability of pigs breeding was observed.

Prices in January 2018

consumer prices	+1.9% y/y
producer prices in industry	+0.2% y/y
producer prices in construction	+1.5% y/y

The annual growth rate of prices of consumer goods and services was weaker than in the previous month. The dynamics of prices of food and non-alcoholic beverages as well as goods and services related to dwelling slowed down. The decrease of prices of goods and services in the scope of transport deepened.

Producer prices in industry and in construction were still higher than in the corresponding period of the previous year.

EXECUTIVE SUMMARY

Sold production of industry in January 2018

seasonally unadjusted	+8.6% y/y
seasonally adjusted	+6.2% y/y

The annual growth rate of sold production of industry (seasonally unadjusted) was faster than in the previous month. The sales grew in most sections (with the exception of mining and quarrying); the highest increase was observed in manufacturing. In all main industrial groupings growth was observed, including the highest in durable consumer goods and intermediate goods.

Construction and assembly production in January 2018

seasonally unadjusted	+34.7% y/y
seasonally adjusted	+30.7% y/y

Construction and assembly production (seasonally unadjusted) increased in annual terms to a significantly greater extent than in the previous months (after a slight growth a year before). A high increase in production was observed in all construction divisions, including the highest in entities specialising in construction of buildings.

Sales in January 2018

retail sales	+7.7% y/y
sales of services in transport	+7.9% y/y

Retail sales increased in annual terms in faster pace than in December 2017. The growth was observed in most groups, with the exception of food, beverages and tobacco products.

The increase in sales of services in transport was slightly weaker than the month before.

Foreign trade in 2017

exports	+8.3% y/y
imports	+10.4% y/y

The dynamics of imports was faster than that of exports. Total turnover closed with the positive balance, but much lower than in 2016. The increase was observed in turnover with all groups of countries, the highest with the Central and Eastern European countries. In the period of January–November 2017 the total terms of trade index was favourable, similar to the one recorded a year before.

Business tendency in February 2018

Entrepreneurs from the manufacturing and retail sales assess the business tendency climate still favourably. In the second month in a row, positive, better than in January 2018 are the sentiments of construction companies.

Consumer tendency in February 2018

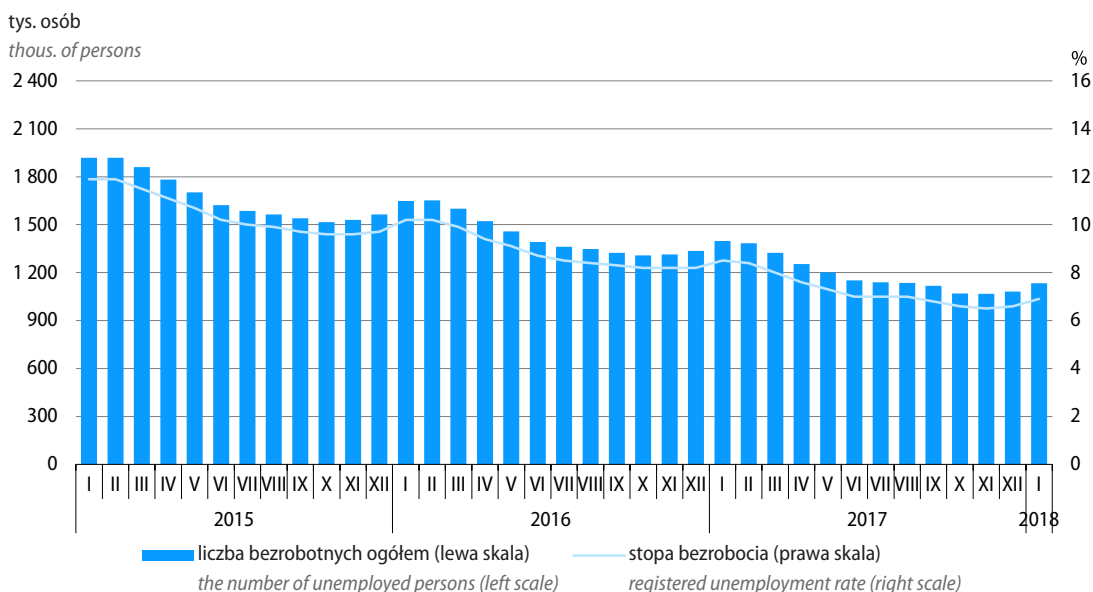
Positive consumer sentiments regarding the tendencies of current and future individual consumption maintained. An improvement was observed, among others, in the assessments of the future economic situation of the country and of the current possibility of making major purchases. The indications regarding the future financial situation of the household deteriorated.

Rynek pracy Labour market

W styczniu br. tempo wzrostu przeciętnego zatrudnienia w sektorze przedsiębiorstw w skali roku było wolniejsze niż w poprzednich miesiącach. Liczba bezrobotnych i stopa bezrobocia rejestrowanego, pomimo sezonowego wzrostu, kształtowały się poniżej poziomu sprzed roku.

Wstępne wyniki Badania Aktywności Ekonomicznej Ludności za IV kwartał 2017 r. potwierdzają poprawę sytuacji na rynku pracy. W porównaniu z analogicznym okresem poprzedniego roku liczba pracujących nieco zwiększyła się, natomiast obniżyła się liczba bezrobotnych. Wpłynęło to na wzrost wskaźnika zatrudnienia, przy jednoczesnym obniżeniu stopy bezrobocia i wskaźnika aktywności zawodowej. Dużo korzystniej niż rok wcześniej kształtowała się relacja liczby osób niepracujących do pracujących.

Wykres 1. Bezrobocie rejestrowane
Chart 1. Registered unemployment



Przeciętne zatrudnienie w sektorze przedsiębiorstw¹ w styczniu br. ukształtowało się na poziomie 6186,6 tys. osób i zwiększyło się o 3,8% w stosunku do notowanego przed rokiem (w grudniu ub. roku obserwowano wzrost w skali roku o 4,6%, a w styczniu ub. roku – o 4,5%). Wzrost zatrudnienia wyższy niż przeciętnie obserwowano w działalności profesjonalnej, naukowej i technicznej (8,5%), transporcie i gospodarce magazynowej (6,8%), administrowaniu i działalności wspierającej (5,2%) oraz zakwaterowaniu i gastronomii (4,6%). Większe niż przed rokiem (w granicach 3,6% – 1,8%) było również zatrudnienie w budownictwie, handlu; naprawie pojazdów samochodowych, informacji i komunikacji, przetwórstwie przemysłowym oraz dostawie wody; gospodarowaniu ściekami i odpadami; rekultywacji. Spadek zatrudnienia notowano w górnictwie i wydobywaniu (o 1,2%), obsłudze rynku nieruchomości (o 0,8%) oraz wytwarzaniu i zaopatrywaniu w energię elektryczną, gaz, parę wodną i gorącą wodę (o 0,2%).

¹ W jednostkach o liczbie pracujących powyżej 9 osób.

Tablica 1. Przeciętne zatrudnienie w sektorze przedsiębiorstw
Table 1. Average paid employment in enterprise sector

Wyszczególnienie <i>Specification</i>	2017		2018	
	XII	I		
	analogiczny okres roku poprzedniego=100 <i>corresponding period of previous year=100</i>			w tys. <i>in thous.</i>
Sektor przedsiębiorstw <i>Enterprise sector</i>	104,6	104,5	103,8	6186,6
w tym: <i>of which:</i>				
Przemysł <i>Industry</i>	103,2	103,2	102,8	2699,8
górnictwo i wydobywanie <i>mining and quarrying</i>	98,5	95,7	98,8	129,9
przetwórstwo przemysłowe <i>manufacturing</i>	103,8	104,1	103,2	2328,4
wytwarzanie i zaopatrywanie w energię elektryczną, gaz, parę wodną i gorącą wodę <i>electricity, gas, steam and air conditioning supply</i>	98,8	97,8	99,8	116,8
dostawa wody; gospodarowanie ściekami i odpadami; rekultywacja <i>water supply; sewerage, waste management and remediation activities</i>	101,8	102,7	101,8	124,7
Budownictwo <i>Construction</i>	103,0	100,9	103,6	398,4
Handel; naprawa pojazdów samochodowych <i>Trade; repair of motor vehicles</i>	104,3	105,0	103,4	1273,5
Transport i gospodarka magazynowa <i>Transportation and storage</i>	107,5	107,2	106,8	578,1
Zakwaterowanie i gastronomia <i>Accommodation and catering</i>	109,0	109,4	104,6	119,3
Informacja i komunikacja <i>Information and communication</i>	105,4	107,1	103,4	224,9
Obsługa rynku nieruchomości <i>Real estate activities</i>	103,6	103,8	99,2	95,7
Działalność profesjonalna, naukowa i techniczna ^a <i>Professional, scientific and technical activities^a</i>	107,5	106,2	108,5	216,9
Administrowanie i działalność wspierająca <i>Administrative and support service activities</i>	109,9	108,8	105,2	424,2

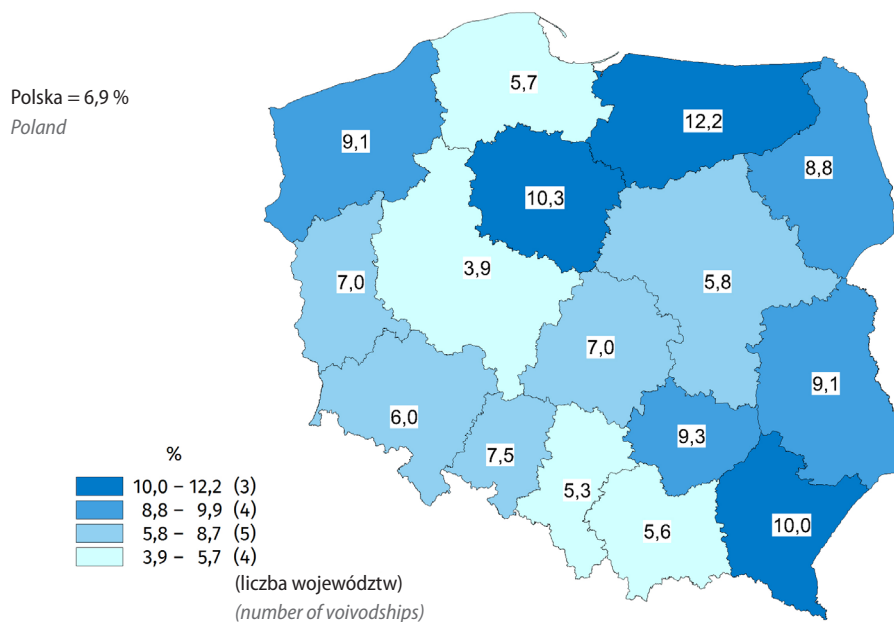
a Nie obejmuje działów: Badania naukowe i prace rozwojowe oraz Działalność weterynaryjna.

a Does not include divisions: Research and experimental development and Veterinary activities.

Spośród działów o znaczącym udziale w zatrudnieniu, wzrost przeciętnego zatrudnienia w skali roku obserwowano m.in. w przedsiębiorstwach zajmujących się transportem lądowym i rurociągowym (o 8,5%), robotami budowlanymi specjalistycznymi (o 5,9%), handlem hurtowym i detalicznym pojazdami samochodowymi oraz ich naprawą (o 5,8%), produkcją maszyn i urządzeń (o 5,6%) oraz produkcją wyrobów z gumy i tworzyw sztucznych (o 5,3%). Spadek zatrudnienia notowano w wydobywaniu węgla kamiennego i węgla brunatnego (o 1,2%) oraz produkcji odzieży (o 2,5%).

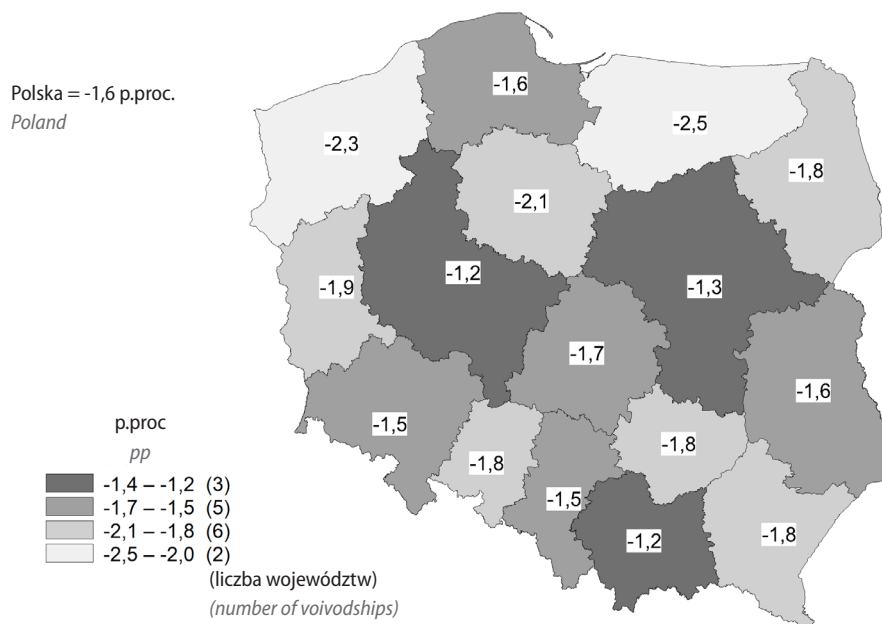
Mapa 1. Stopa bezrobocia rejestrowanego stan w końcu stycznia 2018 r.

Map 1. Registered unemployment rate as of the end of January 2018



Mapa 2. Zmiany stopy bezrobocia rejestrowanego styczeń 2018 r. do stycznia 2017 r.

Map 2. Registered unemployment rate changes January 2018 to January 2017



W końcu stycznia br. liczba **bezrobotnych zarejestrowanych** w urzędach pracy ukształtowała się na poziomie 1133,7 tys. i zwiększyła się w porównaniu z poprzednim miesiącem o 4,8% (tj. o 52,0 tys.), ale była niższa niż przed rokiem – o 18,9% (tj. o 263,4 tys.). **Stopa bezrobocia** rejestrowanego wyniosła 6,9%, tj. była wyższa o 0,3 p.proc. niż przed miesiącem, ale o 1,6 p.proc. niższa w stosunku do notowanej w styczniu ub. roku.

Stopa bezrobocia w województwach kształtowała się w granicach od 3,9% w wielkopolskim do 12,2% w warmińsko-mazurskim. W ujęciu miesięcznym zwiększyła się we wszystkich województwach, najbardziej w warmińsko-mazurskim i świętokrzyskim (po 0,5 p.proc.), a najmniej – w śląskim (o 0,1 p.proc.), a także w łódzkim, małopolskim, mazowieckim, pomorskim i wielkopolskim (po 0,2 p.proc.). W porównaniu ze styczniem ub. roku stopa bezrobocia obniżyła się we wszystkich województwach, w największym stopniu (w granicach 2,5 p.proc. – 2,1 p.proc.) w warmińsko-mazurskim, zachodniopomorskim i kujawsko-pomorskim, a w najmniejszym (w granicach 1,3 p.proc. – 1,2 p.proc.) – w mazowieckim, małopolskim i wielkopolskim.

W **strukturze bezrobotnych** zarejestrowanych w urzędach pracy udział kobiet w końcu stycznia br. był wyższy niż przed rokiem o 1,6 p.proc. i wyniósł 54,3%. Zwiększył się nieznacznie udział osób nieposiadających kwalifikacji zawodowych (o 0,1 p.proc. do 30,7%). Zmniejszył się natomiast udział osób dotychczas niepracujących (o 0,6 p.proc. do 13,4%) oraz absolwentów (o 0,3 p.proc. do 3,6%). Udział osób bezrobotnych bez prawa do zasiłku był niższy od notowanego rok wcześniej i wyniósł 84,9%.

Spośród osób bezrobotnych znajdujących się w szczególnej sytuacji na rynku pracy, w stosunku do końca stycznia ub. roku, zmniejszył się udział następujących kategorii w liczbie zarejestrowanych w urzędach pracy ogółem:

- osób bezrobotnych w wieku poniżej 30 roku życia (o 1,2 p.proc. do 26,4%, w tym udział osób w wieku poniżej 25 roku życia obniżył się o 1,0 p.proc. i wyniósł 12,6%),
- osób w wieku powyżej 50 roku życia (o 0,8 p.proc. do 27,2%),
- osób długotrwale bezrobotnych² (o 1,1 p.proc. do 53,2%).

Zwiększył się natomiast udział osób bezrobotnych:

- posiadających co najmniej jedno dziecko w wieku do 6 roku życia (o 2,3 p.proc. do 19,4%),
- osób korzystających ze świadczeń pomocy społecznej (o 0,3 p.proc. do 2,0%).

Odsetki osób bezrobotnych niepełnosprawnych, a także osób bezrobotnych posiadających dziecko niepełnosprawne w wieku do 18 roku życia nie uległy zmianie w stosunku do końca stycznia ub. roku i wyniosły odpowiednio 6,1% i 0,2%.

W styczniu br. liczba **nowo zarejestrowanych bezrobotnych** wyniosła 183,4 tys., tj. była wyższa niż przed miesiącem (o 18,1%), ale niższa niż przed rokiem (o 9,6%). Najliczniejszą grupę nadal stanowiły osoby rejestrujące się po raz kolejny, a ich udział w nowo zarejestrowanych ogółem był zbliżony do notowanego przed rokiem i wyniósł 84,4%. Zmniejszył się udział osób długotrwale bezrobotnych, osób zwolnionych z przyczyn dotyczących zakładów pracy oraz osób bezrobotnych zamieszkałych na wsi. Zwiększył się natomiast udział osób dotychczas niepracujących, absolwentów oraz osób bez kwalifikacji zawodowych.

² Do długotrwale bezrobotnych zalicza się osoby pozostające w rejestrze powiatowego urzędu pracy łącznie ponad 12 miesięcy w ciągu ostatnich 2 lat, z wyłączeniem okresów odbywania stażu i przygotowania zawodowego w miejscu pracy.

Tablica 2. Liczba bezrobotnych nowo zarejestrowanych
Table 2. Newly registered unemployed

Wyszczególnienie <i>Specification</i>	I 2017		I 2018			I 2017	
	w tys. <i>in thous.</i>	analogiczny okres roku poprzedniego=100 <i>corresponding period of previous year=100</i>	okres poprzedni= =100 <i>previous period= =100</i>	w tys. <i>in thous.</i>	w % bezrobotnych nowo zarejestrowanych <i>in % of newly registered unemployed</i>		
Bezrobotni nowo zarejestrowani ogółem							
<i>Newly registered unemployed – in total</i>	203,0	90,8	90,4	118,1	183,4	x	x
Z liczby ogółem – bezrobotni: <i>Of total – registered unemployed:</i>							
zarejestrowani po raz kolejny <i>reentrants to unemployment rolls</i>	171,4	90,6	90,3	112,4	154,7	84,4	84,5
dotychczas niepracujący <i>previously not employed</i>	22,5	81,6	91,3	99,7	20,5	11,2	11,1
absolwenci ^a <i>graduates^a</i>	15,4	86,9	91,3	121,8	14,1	7,7	7,6
zwolnieni z przyczyn dotyczących zakładu pracy <i>terminated for company reasons</i>	9,2	85,9	70,6	123,4	6,5	3,5	4,5
zamieszkali na wsi <i>living in rural areas</i>	88,4	90,8	90,2	112,2	79,7	43,5	43,6
bez kwalifikacji zawodowych <i>without occupational qualifications</i>	57,9	90,2	91,7	119,4	53,1	28,9	28,5
długotrwale bezrobotni ^b <i>long-term unemployed^b</i>	59,9	81,0	81,6	96,1	48,9	26,6	29,5

a Zaliczono osoby, dla których okres od momentu zakończenia nauki do momentu rejestracji nie przekroczył 12 m-cy.
 b Zaliczono osoby pozostające w rejestrze powiatowego urzędu pracy łącznie przez okres ponad 12 m-cy w okresie ostatnich 2 lat, z wyłączeniem okresów odbywania stażu i przygotowania zawodowego w miejscu pracy.

*a Unemployed graduates include the persons registered within the period of 12 months since the completion of education.
 b Long-term unemployed persons include the persons who stayed in the registers of the powiat labour office for the overall period exceeding 12 months in the last two years, excluding the periods of trainee-ship occupational preparation of adult at the workplace.*

Z ewidencji bezrobotnych w styczniu br. **skreślono** 131,4 tys. osób, tj. mniej niż przed miesiącem (o 6,9%) i przed rokiem (o 6,8%). Główną przyczynę wyrejestrowania nadal stanowiło podjęcie pracy, w wyniku czego z rejestru bezrobotnych skreślono 68,7 tys. osób (tj. mniej niż przed miesiącem o 15,4% i mniej niż przed rokiem o 5,5%). Niższa niż w styczniu ub. roku była zarówno liczba osób, które podjęły pracę niesubsydiowaną, jak i osób, które podjęły pracę subsydiowaną. Udział osób, które podjęły pracę w ogólnej liczbie wyrejestrowanych zwiększył się o 0,8 p.proc. w skali roku, do 52,3%.

Wśród osób wykreślonych z ewidencji zmniejszył się udział osób, które nabyły uprawnienia do świadczenia przedemerytalnego, dobrowolnie zrezygnowały ze statusu bezrobotnego, nabyły prawa emerytalne lub rentowe oraz osób, które utraciły status bezrobotnego w wyniku niepotwierdzenia gotowości do podjęcia pracy. Zwiększył się natomiast udział osób, które rozpoczęły szkolenie lub staż u pracodawców.

Tablica 3. Liczba bezrobotnych wyrejestrowanych z ewidencji urzędów pracy według przyczyn
Table 3. Unemployed persons removed from unemployment rolls by reasons

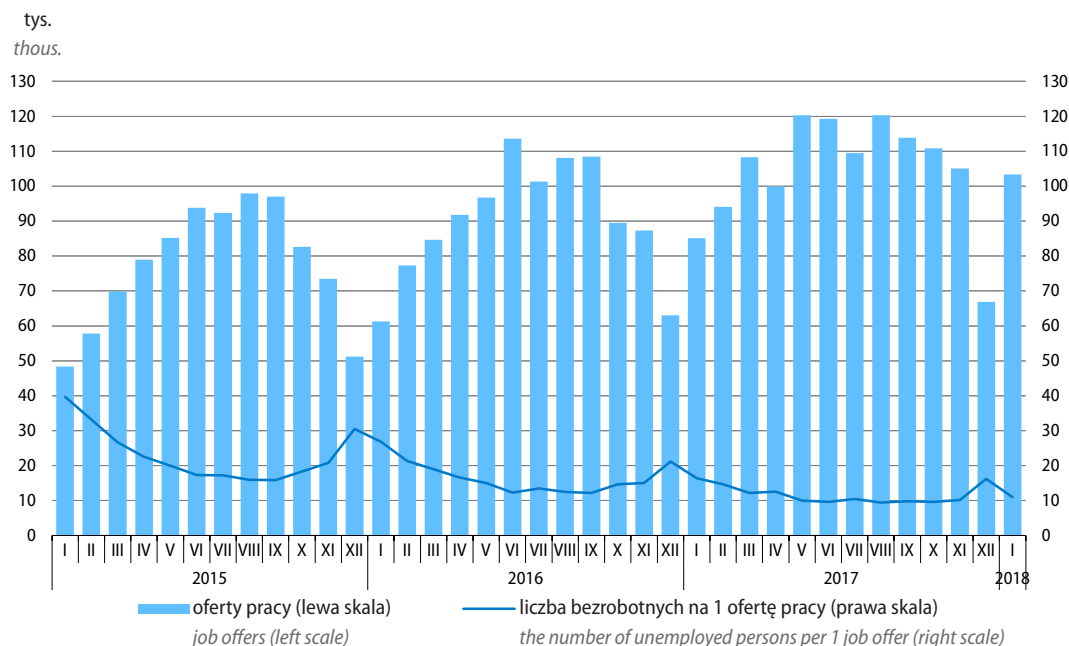
Wyszczególnienie <i>Specification</i>	I 2017		I 2018			I 2017	
	w tys. <i>in thous.</i>	analogiczny okres roku poprzedniego=100 <i>corresponding period of previous year=100</i>	okres poprzedni= =100 <i>previous period= =100</i>	w tys. <i>in thous.</i>	w % bezrobotnych nowo zarejestrowanych <i>in % of newly registered unemployed</i>		
Bezrobotni wyrejestrowani ogółem <i>Unemployed persons removed from unemployment rolls – in total</i>	141,0	101,1	93,2	93,1	131,4	x	x
Z liczby ogółem – bezrobotni, którzy: <i>Of total – unemployed persons, who:</i>							
podjęli pracę <i>took work</i>	72,6	93,3	94,5	84,6	68,7	52,3	51,5
niesubsydiowaną <i>unsubsidized</i>	64,6	88,8	95,7	100,0	61,8	47,0	45,8
subsydiowaną <i>subsidized</i>	8,1	154,8	85,5	35,5	6,9	5,2	5,7
rozpoczęli szkolenie lub staż <i>started training or traineeship</i>	4,3	103,0	125,3	67,1	5,4	4,1	3,1
nie potwierdzili gotowości do podję- cia pracy <i>did not confirm availability for work</i>	27,7	101,1	89,5	95,0	24,8	18,9	19,7
dobrowolnie zrezygnowali ze statusu bezrobotnego <i>voluntarily resigned from the status of unemployed</i>	13,1	118,2	90,0	169,5	11,8	9,0	9,3
nabyli prawa emerytalne lub rentowe <i>acquired the right to retirement pay pension</i>	1,7	121,0	72,1	92,4	1,3	1,0	1,2
nabyli uprawnienia do świadczenia przedemerytalnego <i>acquired the right to pre-retirement allowances</i>	2,2	73,6	78,5	117,4	1,7	1,3	1,6

W styczniu br. do urzędów pracy wpłynęło ogółem 145,5 tys. ofert³, tj. o 49,8% więcej niż przed miesiącem i o 18,6% więcej niż przed rokiem. Zwiększyła się w skali roku liczba ofert zatrudnienia w sektorze prywatnym, przy spadku liczby ofert w sektorze publicznym. Oferty z sektora publicznego stanowiły 9,5% ogółu ofert (wobec 5,9% w grudniu ub. roku i 12,2% w styczniu ub. roku). W końcu stycznia br. oferty zatrudnienia niewykorzystane dłużej niż jeden miesiąc stanowiły 13,9% ogółu ofert (wobec 30,7% przed miesiącem i 15,2% przed rokiem).

3 Dotyczy wolnych miejsc pracy i miejsc aktywizacji zawodowej.

**Wykres 2. Oferty pracy
stan w końcu miesiąca**

Chart 2. Job offers
as of the end of a month



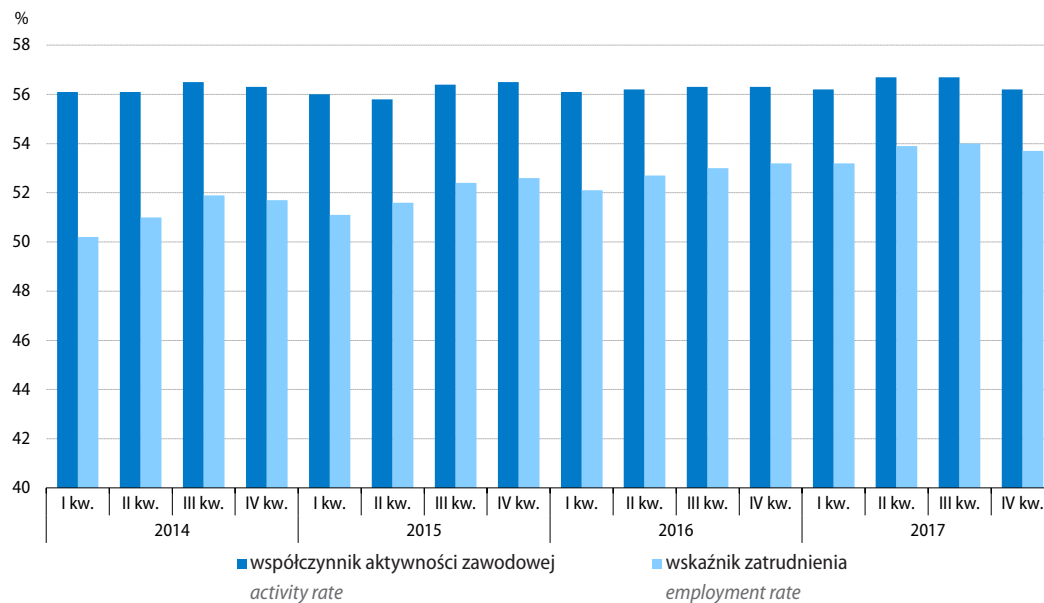
W końcu stycznia br. zadeklarowano mniej niż przed miesiącem i więcej niż przed rokiem zwolnień grupowych – 121 zakładów **zadeklarowało zwolnienie** 11,6 tys. pracowników, w tym 2,1 tys. osób z sektora publicznego (w końcu grudnia ub. roku odpowiednio 139 zakładów, 15,1 tys. pracowników, w tym 2,5 tys. z sektora publicznego, natomiast w końcu stycznia ub. roku – 180 zakładów, 13,7 tys. pracowników, w tym 1,2 tys. z sektora publicznego).

Według wstępnych wyników kwartalnego, reprezentacyjnego **Badania Aktywności Ekonomicznej Ludności (BAEL)**⁴ liczba **aktywnych zawodowo** w IV kwartale 2017 r. wyniosła 17173 tys. osób i była niższa niż przed rokiem o 0,7%. Wzrosła liczba pracujących, a liczba bezrobotnych znacznie się zmniejszyła. **Współczynnik aktywności zawodowej** ukształtował się na poziomie 56,2%, tj. podobnie jak w IV kwartale 2016 r.

Liczba osób **pracujących** w IV kwartale 2017 r. wyniosła 16404 tys., tj. zwiększyła się o 0,5% w stosunku do obserwowanej przed rokiem (w IV kwartale 2016 r. wzrosła w skali roku o 0,3%). Wyższa niż rok wcześniej była zarówno liczba pracujących mężczyzn (o 0,6%), jak i kobiet (o 0,3%). Zwiększyła się liczba pracujących w sektorze usługowym (o 1,2% do 9607 tys.) i przemysłowym (o 1,0% do 5173 tys.). Obniżyła się natomiast liczba pracujących w rolnictwie (o 5,7% do 1568 tys.). Wzrosła liczba pracujących w sektorze publicznym (o 1,8% do 3981 tys.).

4 Dane wstępne.

Wykres 3. Współczynnik aktywności zawodowej i wskaźnik zatrudnienia (BAEL)^a
 Chart 3. Activity and employment rates (LFS)^a



a Ludność w wieku 15 lat i więcej.
 a Population aged 15 and more.

Wskaźnik zatrudnienia ogółem (dla osób w wieku 15 lat i więcej) w IV kwartale 2017 r. wyniósł 53,7%, tj. był wyższy niż przed rokiem o 0,5 p.proc. Wśród osób w wieku produkcyjnym (18–59/64 lata⁵) wyniósł on 72,4%, tj. zwiększył się o 1,4 p.proc. w skali roku. Wskaźnik zatrudnienia poprawił się w większości grup wieku: 15–24 lata (o 1,2 p.proc. do 29,8%), 25–34 lata (o 0,7 p.proc. do 80,6%), 35–44 lata (o 0,7 p.proc. do 83,8%) oraz 45–59/64 lata⁶ (o 1,6 p.proc. do 70,2%). Wśród osób w wieku 60/65 lat i więcej⁷ wskaźnik zatrudnienia nie uległ zmianie i wyniósł 8,2%.

Liczba **osób bezrobotnych** ukształtowała się na poziomie 769 tys., tj. była niższa niż przed rokiem o 19,7% (w IV kwartale 2016 r. notowano spadek w skali roku o 20,8%). Odsetek osób spełniających kryteria bezrobotnego według BAEL i jednocześnie deklarujących, że są zarejestrowane w urzędach pracy jako bezrobotne wyniósł 56,0%, tj. zmniejszył się o 8,6 p.proc. w skali roku.

Stopa bezrobocia według BAEL w IV kwartale 2017 r. wyniosła 4,5%, tj. ukształtowała się na poziomie o 1,0 p.proc. niższym niż przed rokiem. Wskaźnik ten nadal był wyższy na wsi – 5,2% (wobec 6,1% przed rokiem) niż w mieście – 4,0% (wobec 5,1%). W podobnej skali obniżyła się stopa bezrobocia wśród kobiet (o 1,1 p.proc. do 4,6%), jak wśród mężczyzn (o 1,0 p.proc. do 4,4%).

Najwyższą stopę bezrobocia według BAEL w IV kwartale 2017 r. odnotowano w województwach: lubelskim (7,9% wobec 6,9% przed rokiem), świętokrzyskim (7,5% wobec 8,3%), podkarpackim (7,3% wobec 9,0%) i warmińsko-mazurskim (7,0% wobec 8,2%). Najniższą stopę bezrobocia obserwowano natomiast w województwach zachodniopomorskim (2,9% wobec 6,3%) i dolnośląskim (3,2% wobec 4,5%). W największym stopniu obniżyła się stopa bezrobocia w województwie zachodniopomorskim (o 3,4 p.proc. do 2,9%), a w najmniejszym – w opolskim (o 0,5 p.proc. do 3,5%).

5 Kobiety w wieku 18–59 lat, mężczyźni w wieku 18–64 lata.

6 Kobiety w wieku 45–59 lat, mężczyźni w wieku 45–64 lata.

7 Kobiety w wieku 60 lat i więcej, mężczyźni w wieku 65 lat i więcej.

Tablica 4. Liczba bezrobotnych i stopa bezrobocia według płci i miejsca zamieszkania
Table 4. Unemployed persons and unemployment rate by sex and place of residence

Okres badania <i>Survey's period</i>		Ogółem <i>Total</i>	Miasto <i>Urban areas</i>	Wieś <i>Rural areas</i>	Mężczyźni <i>Males</i>	Kobiety <i>Females</i>
bezrobotni <i>unemployed persons</i>						
		w tys. <i>in thous.</i>	w % ogółem <i>in % of total</i>			
2016	I–III	1203	56,6	43,4	54,9	45,1
	IV–VI	1066	60,2	39,8	56,1	43,9
	VII–IX	1027	59,5	40,5	53,3	46,7
	X–XII	958	55,9	44,1	54,2	45,8
2017	I–III	926	55,7	44,3	55,3	44,7
	IV–VI	863	59,1	40,9	57,1	42,9
	VII–IX	818	60,8	39,2	53,4	46,6
	X–XII ^a	769	53,8	46,2	54,0	46,0
stopa bezrobocia w % <i>unemployment rate in %</i>						
2016	I–III	7,0	6,6	7,6	7,0	7,0
	IV–VI	6,2	6,2	6,2	6,3	6,0
	VII–IX	5,9	5,8	6,1	5,7	6,2
	X–XII	5,5	5,1	6,1	5,4	5,7
2017	I–III	5,4	5,0	6,0	5,4	5,4
	IV–VI	5,0	4,9	5,1	5,2	4,7
	VII–IX	4,7	4,8	4,7	4,5	4,9
	X–XII ^a	4,5	4,0	5,2	4,4	4,6

a Dane wstępne.

Źródło: BAEL

a Preliminary data.

Source: LFS

W IV kwartale 2017 r., w porównaniu z analogicznym okresem 2016 r., stopa bezrobocia zmniejszyła się we wszystkich grupach wyodrębnionych ze względu na wiek: wśród osób w wieku 15–24 lata (o 1,1 p.proc. do 14,8%), 25–34 lata (o 1,8 p.proc. do 4,5%), 35–44 lata (o 0,4 p.proc. do 3,7%) oraz 45 lat i więcej (o 0,9 p.proc. do 3,0%). Wśród osób w wieku produkcyjnym (18–59/64 lata⁸) stopa bezrobocia wyniosła 4,6%, tj. była o 1,1 p.proc. niższa niż przed rokiem.

8 Kobiety w wieku 18–59 lat, mężczyźni w wieku 18–64 lata.

Tablica 5. Stopa bezrobocia według poziomu wykształcenia ludności
Table 5. Unemployment rate by educational level

Okres badania <i>Survey's period</i>		Poziom wykształcenia <i>Level of education</i>				
		wyższe <i>tertiary</i>	policealne i średnie zawodowe <i>post-secondary and vocational secondary</i>	średnie ogólnokształcące <i>general secondary</i>	zasadnicze zawodowe <i>basic vocational</i>	gimnazjalne, podstawowe i niepełne podstawowe <i>lower secondary, primary and incomplete primary</i>
		w % <i>in %</i>				
2016	I–III	3,4	6,2	10,6	8,9	16,4
	IV–VI	3,2	5,7	7,9	8,1	14,4
	VII–IX	3,6	5,3	7,4	7,2	14,1
	X–XII	3,0	5,0	8,3	7,0	12,6
2017	I–III	2,4	4,9	8,0	7,1	13,2
	IV–VI	2,4	4,5	6,7	6,6	12,5
	VII–IX	2,6	4,1	7,0	5,9	11,5
	X–XII ^a	2,3	4,2	5,9	5,8	11,1

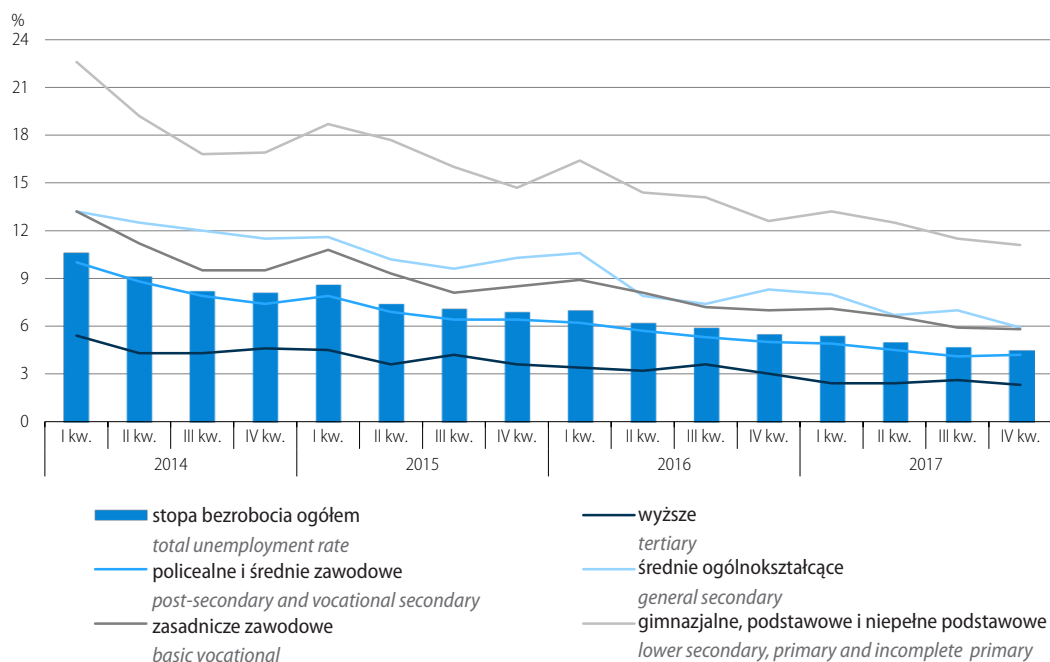
a Dane wstępne.

Źródło: BAEL

a Preliminary data.

Source: LFS

Wykres 4. Stopa bezrobocia według poziomu wykształcenia ludności (BAEL)
Chart 4. Unemployment rate by educational level (LFS)



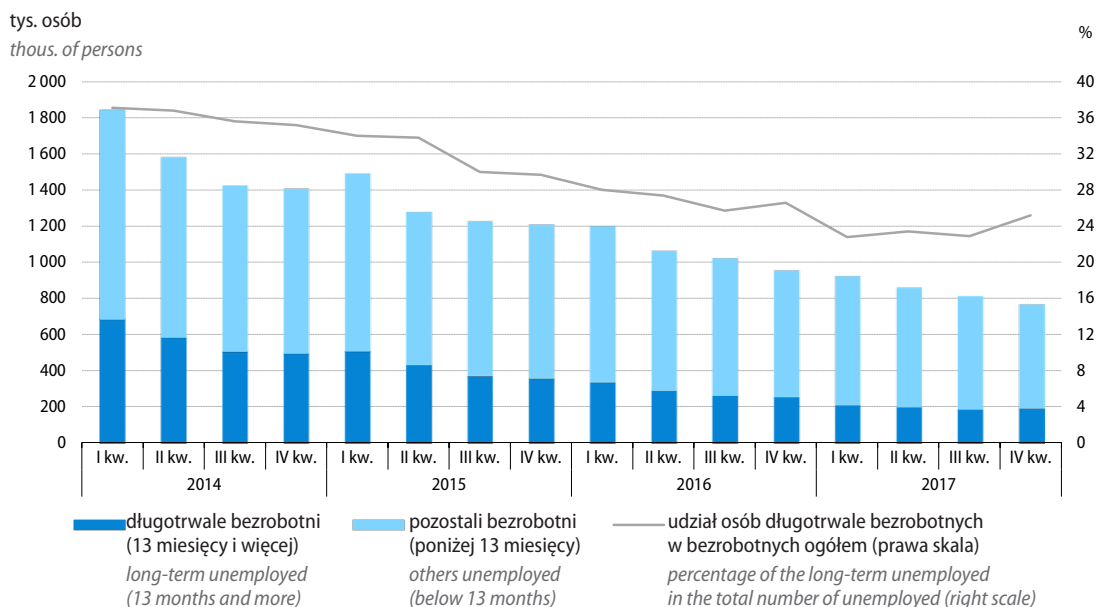
Stopa bezrobocia w IV kwartale 2017 r. obniżyła się w skali roku we wszystkich grupach wyodrębnionych ze względu na poziom wykształcenia: wśród osób z wykształceniem wyższym (o 0,7 p.proc. do 2,3%), policealnym i średnim zawodowym (o 0,8 p.proc. do 4,2%), średnim ogólnokształcącym (o 2,4 p.proc. do 5,9%), zasadniczym zawodowym (o 1,2 p.proc. do 5,8%) oraz gimnazjalnym, podstawowym i niepełnym podstawowym (o 1,5 p.proc. do 11,1%).

Wśród bezrobotnych w IV kwartale 2017 r. dominowały osoby, które straciły pracę⁹ (ich udział zwiększył się w skali roku o 0,7 p.proc. do 37,3%) oraz osoby powracające do pracy po przerwie¹⁰ (ich udział zmniejszył się o 2,6 p.proc. do 34,1%). Odsetek osób planujących podjąć pracę po raz pierwszy¹¹ był nieco niższy niż przed rokiem (19,5% wobec 20,3%); zwiększył się natomiast odsetek osób, które zrezygnowały z pracy¹² (o 2,8 p.proc. do 9,2%).

Odsetek osób **długotrwale bezrobotnych** (tzn. poszukujących pracy 13 miesięcy lub dłużej) w bezrobotnych ogółem w IV kwartale 2017 r. był niższy niż przed rokiem o 1,4 p.proc. i wyniósł 25,2%. Przeciętny czas poszukiwania pracy wyniósł 10,7 miesiąca, tj. tyle samo co w IV kwartale 2016 r.

Wykres 5. Bezrobotni według czasu poszukiwania pracy (BAEL)

Chart 5. Unemployed persons by duration of job search (LFS)



Liczba **biernych zawodowo w wieku produkcyjnym** zmniejszyła się wobec notowanej przed rokiem o 4,1% do 5241 tys. Główną przyczyną bierności zawodowej osób w wieku produkcyjnym były obowiązki rodzinne i związane z prowadzeniem domu (31,5%, tj. o 1,9 p.proc. więcej niż w analogicznym okresie poprzedniego roku). Zmniejszył się udział osób biernych zawodowo zniechęconych bezskutecznością poszukiwania pracy (o 1,0 p.proc. do 5,2%), biernych zawodowo z powodu nauki i uzupełniania kwalifikacji (o 0,9 p.proc. do 24,4%) oraz osób będących na emeryturze (o 0,5 p.proc. do 10,8%). Nieznacznie

9 Osoby, które odeszły z ostatniego miejsca pracy nie z własnej inicjatywy i natychmiast (tzn. w ciągu trzech miesięcy) rozpoczęły poszukiwanie pracy.

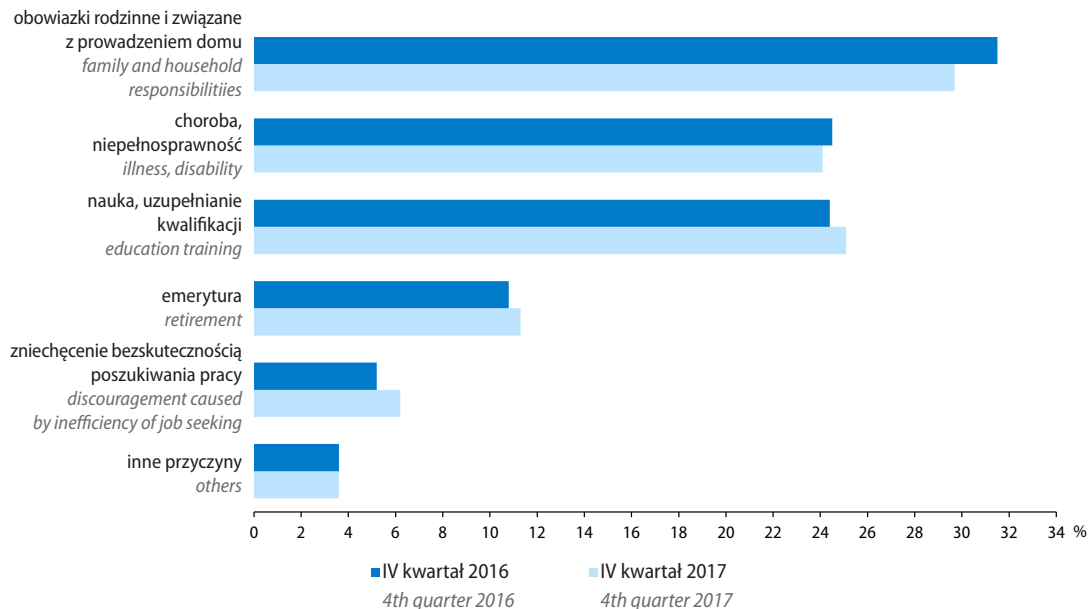
10 Bezrobotni, którzy powracają do pracy po przerwie, w czasie której nie poszukiwali pracy przez minimum 3 miesiące.

11 Bezrobotni, którzy nigdy nie pracowali i poszukują pierwszej w życiu pracy.

12 Bezrobotni, którzy zrezygnowali z pracy, tzn. osoby, które odeszły z pracy z własnej inicjatywy i natychmiast (tzn. w ciągu trzech miesięcy) rozpoczęły poszukiwanie pracy.

większy niż przed rokiem (o 0,4%) był natomiast odsetek osób biernych zawodowo z powodu chorób i niepełnosprawności, który wyniósł 24,5%.

Wykres 6. Bierni zawodowo w wieku produkcyjnym według przyczyn bierności (BAEL)
 Chart 6. *Economically inactive persons at the working age by reasons of inactivity (LFS)*



Od III kwartału 2013 r. obserwowana jest poprawa **relacji osób niepracujących do pracujących** w skali roku – w IV kwartale 2017 r. na 1000 pracujących przypadało 864 osób biernych zawodowo i bezrobotnych, podczas gdy przed rokiem – 880 osób.

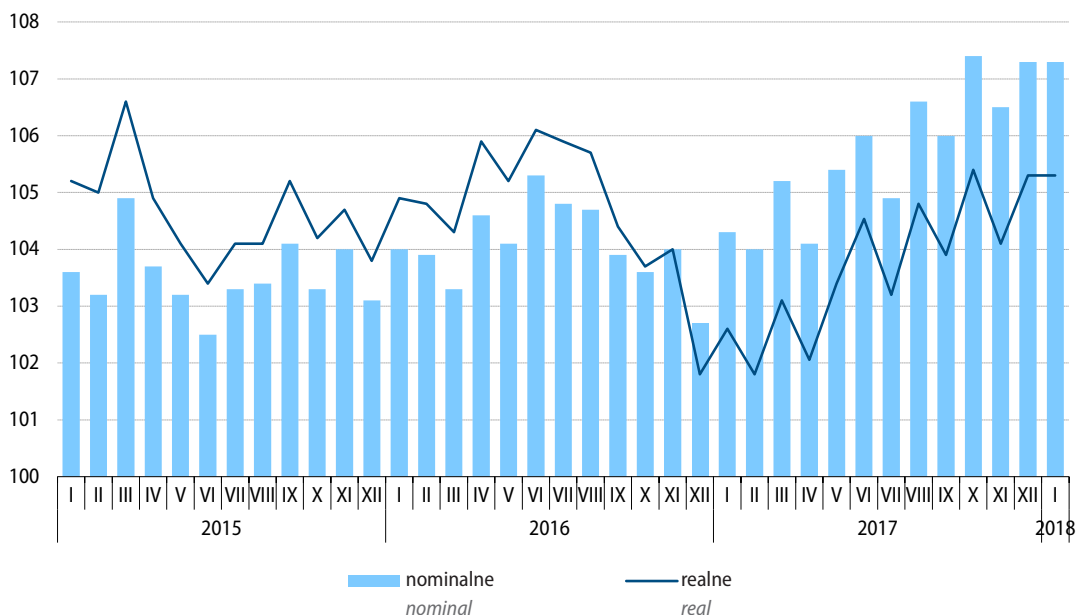
Wynagrodzenia i świadczenia społeczne

Wages and salaries; social benefits

W styczniu br. tempo wzrostu w skali roku nominalnych i realnych przeciętnych miesięcznych wynagrodzeń brutto w sektorze przedsiębiorstw było podobne do notowanego w grudniu ub. roku. Nominalne emerytury i renty brutto w obu systemach również wzrosły w tempie zbliżonym do obserwowanego przed miesiącem. Przy wolniejszym niż w grudniu ub. roku wzroście cen konsumpcyjnych, umocnił się wzrost siły nabywczej świadczeń emerytalno-rentowych z pozarolniczego systemu ubezpieczeń społecznych. Wyższe niż przed rokiem były również realne emerytury i renty rolników indywidualnych, podczas gdy w poprzednich miesiącach obserwowano ich spadek.

Wykres 7. Przeciętne miesięczne wynagrodzenia brutto w sektorze przedsiębiorstw analogiczny okres roku poprzedniego=100

Chart 7. Average monthly gross wages and salaries in enterprise sector corresponding period of previous year=100



Przeciętne miesięczne wynagrodzenie brutto w gospodarce narodowej w 2017 r. wyniosło 4271,51 zł, tj. było o 5,4% wyższe niż w roku poprzednim (w 2016 r. obserwowano wzrost o 3,7%). W ujęciu realnym przeciętne miesięczne wynagrodzenie brutto w gospodarce narodowej zwiększyło się o 3,4% (wobec wzrostu o 4,3% w 2016 r.).

W styczniu br. **przeciętne miesięczne wynagrodzenie brutto w sektorze przedsiębiorstw**¹ wyniosło 4588,58 zł i było wyższe niż przed rokiem o 7,3% (wobec wzrostu również o 7,3% w grudniu ub. roku oraz o 4,3% w styczniu ub. roku).

Wzrost płac obserwowano we wszystkich sekcjach, w tym największy w administrowaniu i działalności wspierającej (o 11,3%), zakwaterowaniu i gastronomii (o 10,4%), a także w budownictwie, transporcie

1 W jednostkach o liczbie pracujących powyżej 9 osób.

i gospodarce magazynowej oraz wytwarzaniu i zaopatrywaniu w energię elektryczną, gaz, parę wodną i gorącą wodę (po 8,4%). W najniższym stopniu płace zwiększyły się w górnictwie i wydobywaniu (o 3,0%, w tym w wydobywaniu węgla kamiennego i węgla brunatnego wzrost wyniósł 2,7%).

Wyższe niż przed rokiem były wynagrodzenia we wszystkich działach o znaczącym udziale w zatrudnieniu, w tym w budowie obiektów inżynierii lądowej i wodnej (o 10,0%), robotach budowlanych specjalistycznych (o 8,9%), handlu hurtowym i detalicznym pojazdami samochodowymi oraz ich naprawie (o 8,4%), produkcji artykułów spożywczych (o 8,1%), a także produkcji wyrobów z metali (o 8,0%).

Tablica 6. Przeciętne miesięczne wynagrodzenia brutto
 Table 6. Average monthly gross wages and salaries in enterprise sector

Wyszczególnienie <i>Specification</i>	2017		2018	
	XII	I		
	analogiczny okres roku poprzedniego=100 <i>corresponding period of previous year =100</i>			w zł <i>in zł</i>
Sektor przedsiębiorstw <i>Enterprise sector</i>	107,3	104,3	107,3	4588,58
w tym: <i>of which:</i>				
Przemysł <i>Industry</i>	108,0	103,9	106,9	4565,38
górnictwo i wydobywanie <i>mining and quarrying</i>	126,5	102,5	103,0	6067,85
przetwórstwo przemysłowe <i>manufacturing</i>	107,1	105,6	107,4	4384,78
wytwarzanie i zaopatrywanie w energię elektryczną, gaz, parę wodną i gorącą wodę <i>electricity, gas, steam and air conditioning supply</i>	101,6	91,7	108,4	6873,97
dostawa wody; gospodarowanie ściekami i odpadami; rekultywacja <i>water supply; sewerage, waste management and remediation activities</i>	102,1	103,8	103,9	4209,66
Budownictwo <i>Construction</i>	107,5	104,3	108,4	4461,21
Handel; naprawa pojazdów samochodowych <i>Trade; repair of motor vehicles</i>	109,2	106,6	107,0	4376,25
Transport i gospodarka magazynowa <i>Transportation and storage</i>	107,3	103,2	108,4	4204,47
Zakwaterowanie i gastronomia <i>Accommodation and catering</i>	107,9	103,2	110,4	3419,09
Informacja i komunikacja <i>Information and communication</i>	105,1	105,6	105,9	8112,88
Obsługa rynku nieruchomości <i>Real estate activities</i>	105,3	105,8	105,0	4765,19
Działalność profesjonalna, naukowa i techniczna ^a <i>Professional, scientific and technical activities^a</i>	105,5	101,0	107,1	6801,73
Administrowanie i działalność wspierająca <i>Administrative and support service activities</i>	108,0	102,8	111,3	3331,47

a Nie obejmuje działów: Badania naukowe i prace rozwojowe oraz Działalność weterynaryjna.
a Does not include divisions: Research and experimental development and Veterinary activities.

Kwota wynagrodzeń w sektorze przedsiębiorstw w styczniu br. zwiększyła się w skali roku o 11,4% (przed rokiem wzrosła o 9,0%).

Siła nabywczą przeciętnego miesięcznego wynagrodzenia brutto w sektorze przedsiębiorstw w styczniu br. była wyższa niż przed rokiem o 5,3% (wobec wzrostu również o 5,3% w grudniu ub. roku i o 2,6% w styczniu ub. roku).

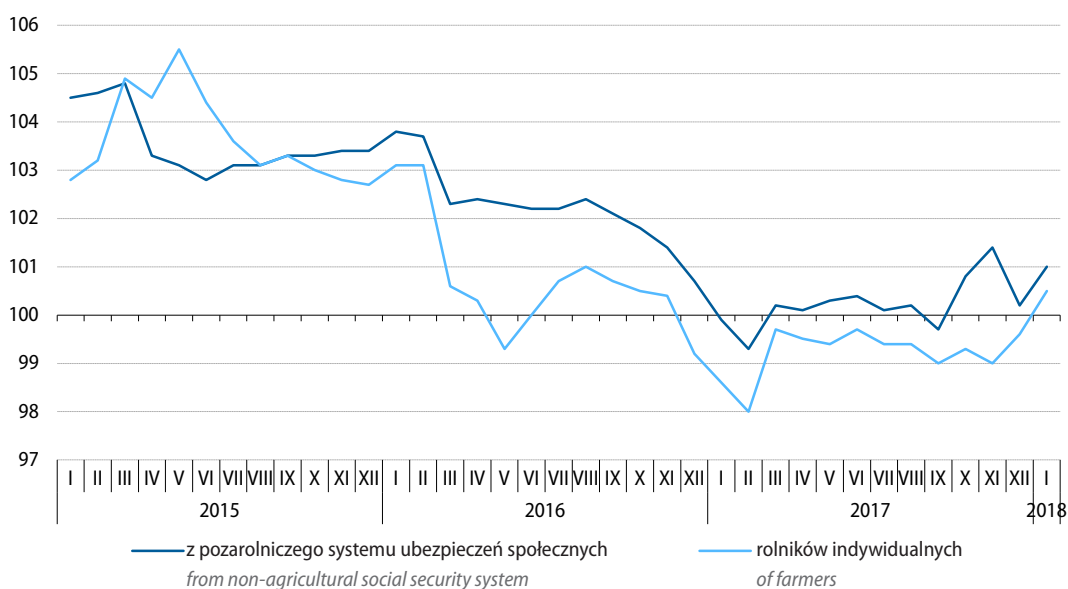
Tablica 7. Liczba emerytów i rencistów oraz przeciętne miesięczne świadczenia brutto

Table 7. Number of retirees and pensioners and average monthly gross benefit

Wyszczególnienie Specification	Liczba emerytów i rencistów Number of retirees and pensioners		Przeciętne miesięczne świadczenie brutto Average monthly gross benefit	
	I 2018			
	w tys. in thous.	I 2017=100	w zł in zł	I 2017=100
Emerytury i renty z pozarolniczego systemu ubezpieczeń społecznych Retirement and other pensions from non-agricultural social security system	7975,9	103,1	2161,96	102,9
emerytury retirement pensions	5813,7	106,7	2269,29	102,2
renty z tytułu niezdolności do pracy disability pensions	833,2	88,6	1744,72	104,1
renty rodzinne survivors pensions	1329,0	98,8	1954,05	101,7
Emerytury i renty rolników indywidualnych Retirement and other pensions of farmers	1172,2	98,7	1220,34	102,4

Wykres 8. Przeciętna miesięczna emerytura i renta realna brutto (analogiczny okres roku poprzedniego=100)

Chart 8. Average monthly gross retirement and other pensions (corresponding period of previous year=100)



Przeciętna miesięczna nominalna emerytura i renta brutto z pozarolniczego systemu ubezpieczeń społecznych w styczniu br. wyniosła 2161,96 zł i była o 2,9% wyższa niż przed rokiem, a jej siła nabywcza zwiększyła się o 1,0%.

Przeciętna miesięczna emerytura i renta brutto rolników indywidualnych ukształtowała się na poziomie 1220,34 zł, tj. o 2,4% wyższym niż w styczniu ub. roku. Jej siła nabywcza zwiększyła się w skali roku o 0,5%.

Wartość wypłat z tytułu **zasiłków dla bezrobotnych** (bez składki na ubezpieczenie społeczne) w styczniu br. wyniosła 113,6 mln zł i była o 15,1% niższa niż przed rokiem.

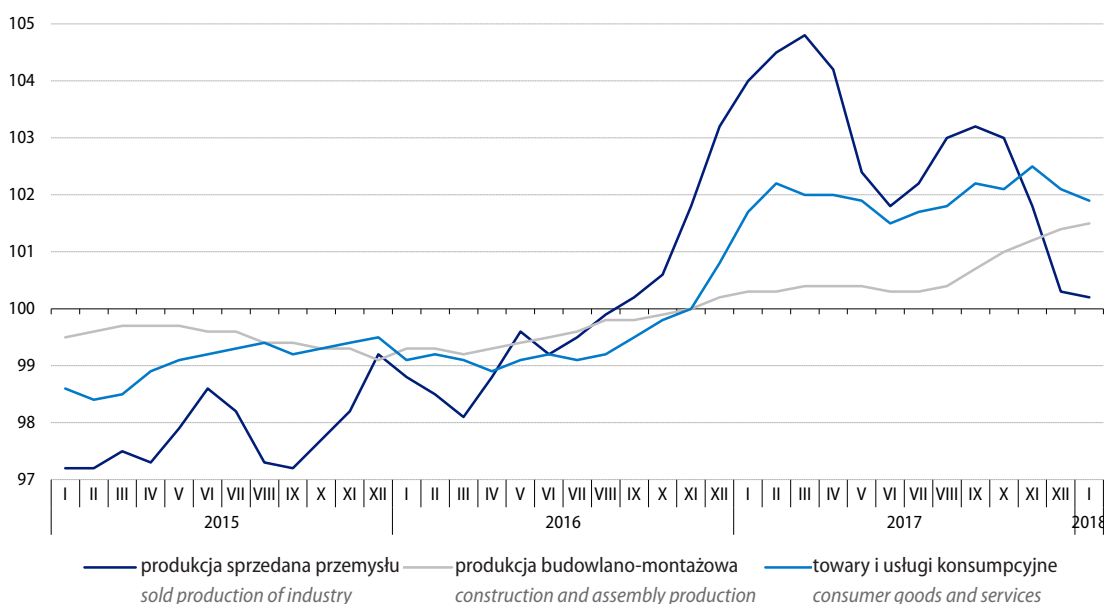
Z tytułu **zasiłków i świadczeń przedemerytalnych** w styczniu br. wypłacono 125,2 mln zł, tj. kwotę o 32,0% niższą niż od notowanej przed rokiem.

W styczniu br. zrealizowano 22,8 tys. wypłat z **Funduszu Emerytur Pomostowych** (przed rokiem 19,8 tys.). Łączna kwota wypłat wyniosła 58,7 mln zł i była o 18,4% wyższa niż w styczniu ub. roku.

Ceny Prices

W styczniu br. ceny towarów i usług konsumpcyjnych wzrosły w skali roku w mniejszym stopniu niż w poprzednich miesiącach, co było głównie spowodowane spowolnieniem dynamiki cen żywności i napojów bezalkoholowych oraz towarów i usług związanych z mieszkaniem. Pogłębił się spadek cen towarów i usług w zakresie transportu. W styczniu br. osłabiło się tempo wzrostu cen produkcji sprzedanej przemysłu; przyspieszyła natomiast dynamika cen producentów w budownictwie.

Wykres 9. Wskaźniki cen analogiczny okres roku poprzedniego=100
Chart 9. Price indices corresponding period of the previous year=100



Według wstępnych danych **ceny produkcji sprzedanej przemysłu** w styczniu br. były o 0,1% wyższe niż w grudniu ub. roku. Wzrost cen obserwowano w sekcji przetwórstwo przemysłowe (o 0,2%). W sekcji dostawa wody; gospodarowanie ściekami i odpadami; rekultywacja ceny nie uległy zmianie. Obniżyły się natomiast ceny w sekcjach: wytwarzanie i zaopatrywanie w energię elektryczną, gaz, parę wodną i gorącą wodę (o 0,3%) oraz górnictwo i wydobywanie (o 0,5%).

W skali roku ceny produkcji sprzedanej przemysłu w styczniu br. wzrosły o 0,2% (wobec wzrostu o 0,3% w grudniu ub. roku). Wyższe były ceny w sekcjach: dostawa wody; gospodarowanie ściekami i odpadami; rekultywacja (o 1,0%) oraz przetwórstwo przemysłowe (o 0,2%). Spadek cen notowano natomiast w sekcjach: górnictwo i wydobywanie (o 0,3%) oraz wytwarzanie i zaopatrywanie w energię elektryczną, gaz, parę wodną i gorącą wodę (o 0,9%). W przetwórstwie przemysłowym wyższe niż w styczniu ub. roku były ceny m.in. w produkcji metali (o 4,9%), papieru i wyrobów z papieru (o 2,7%), chemikaliów i wyrobów chemicznych (o 2,4%) oraz koksu i produktów rafinacji ropy naftowej (o 2,0%). Wzrosły również ceny w produkcji wyrobów z pozostałych mineralnych surowców niemetalicznych (o 1,0%), artykułów spożywczych (o 0,8%), napojów (o 0,7%), wyrobów z drewna, korka oraz słomy i wikliny (o 0,5%), a także wyrobów z metali (o 0,4%). Spadek cen notowano natomiast m.in. w produkcji maszyn i urządzeń (o 0,9%), wyrobów z gumy i tworzyw sztucznych oraz mebli (po 1,1%), urządzeń elektrycznych (o 1,2%), a także komputerów wyrobów elektronicznych i optycznych (o 1,6%). Niższe były również ceny w produkcji pojazdów samochodowych, przyczep i naczep (o 2,0%), a także pozostałego sprzętu transportowego (o 4,8%).

Szacuje się, że **ceny produkcji budowlano-montażowej** w styczniu br. były wyższe niż przed miesiącem – o 0,1% i przed rokiem – o 1,5%.

Tablica 8. Wskaźniki cen w przemyśle i budownictwie
Table 8. Price indices in industry and construction

Okresy Periods	Ceny produkcji sprzedanej przemysłu Prices of sold production of industry						Ceny produkcji budowlano-montażowej Prices of construction and assembly production
	ogółem total	górnictwo i wydobywanie mining and quarrying	przetwórstwo przemysłowe manufacturing	wytwarzanie i zaopatrywanie w energię elektryczną, gaz, parę wodną i gorącą wodę electricity, gas, steam and air conditioning supply	dostawa wody; gospodarowanie ściekami i odpadami; rekultywacja water supply; sewerage, waste management and remediation activities		
2017	Grudzień roku poprzedniego=100 December of previous year=100						
I	100,3	99,6	100,3	100,0	100,5	100,0	
2018							
I	100,1	99,5	100,2	99,7	100,0	100,1	
2017	Miesiąc poprzedni=100 Previous month=100						
I	100,3	99,6	100,3	100,0	100,5	100,0	
II	100,1	101,5	100,0	100,5	100,1	99,9	
III	99,9	100,3	100,0	99,6	100,2	100,0	
IV	99,8	97,7	99,8	100,5	100,1	100,1	
V	99,4	97,7	99,4	100,1	100,1	100,0	
VI	99,6	96,3	99,7	100,1	99,9	100,0	
VII	100,3	103,1	100,2	100,0	100,0	100,1	
VIII	100,4	99,9	100,5	99,9	100,4	100,2	
IX	100,5	99,3	100,6	99,8	100,2	100,3	
X	100,3	104,9	100,2	99,4	100,0	100,3	
XI	100,0	99,9	100,1	99,6	99,8	100,3	
XII	99,7	99,9	99,6	99,9	100,2	100,2	
2018							
I	100,1	99,5	100,2	99,7	100,0	100,1	

Tablica 8. Wskaźniki cen w przemyśle i budownictwie (dok.)
 Table 8. Price indices in industry and construction (cont.)

Okresy Periods	Ceny produkcji sprzedanej przemysłu Prices of sold production of industry						Ceny produkcji budowlano-montażowej Prices of construction and assembly production
	ogółem total	górnictwo i wydobywanie mining and quarrying	przetwórstwo przemysłowe manufacturing	wytwarzanie i zaopatrywanie w energię elektryczną, gaz, parę wodną i gorącą wodę electricity, gas, steam and air conditioning supply	dostawa wody; gospodarowanie ściekami i odpadami; rekultywacja water supply; sewerage, waste management and remediation activities		
2017	Analogiczny okres roku poprzedniego=100 Corresponding period of the previous year=100						
I	104,0	128,9	103,3	99,3	103,3	100,3	
II	104,5	130,2	103,9	100,0	103,3	100,3	
III	104,8	129,0	104,2	99,7	103,3	100,4	
IV	104,2	126,9	103,6	101,0	103,0	100,4	
V	102,4	123,8	101,6	100,9	102,7	100,4	
VI	101,8	118,6	101,2	100,4	102,7	100,3	
VII	102,2	118,2	101,6	100,8	102,4	100,3	
VIII	103,0	119,0	102,6	100,7	102,7	100,4	
IX	103,2	119,4	102,7	100,5	102,8	100,7	
X	103,0	123,9	102,4	99,9	102,5	101,0	
XI	101,8	104,9	101,8	99,5	102,0	101,2	
XII	100,3	99,8	100,4	99,4	101,5	101,4	
2018							
I	100,2	99,7	100,2	99,1	101,0	101,5	

Według wstępnych danych **ceny towarów i usług konsumpcyjnych** w styczniu br. były o 0,3% wyższe niż w poprzednim miesiącu.

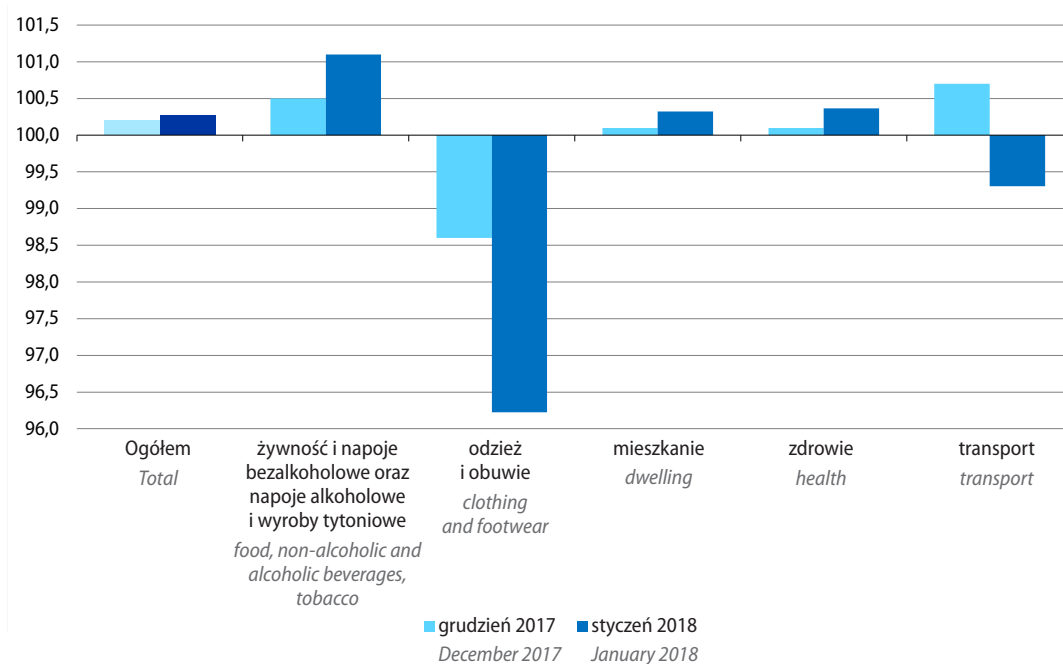
Ceny żywności, napojów bezalkoholowych i alkoholowych oraz wyrobów tytoniowych w styczniu br. były o 1,1% wyższe niż w grudniu ub. roku. Podniesiono ceny m.in. owoców, warzyw, mąki pszennej, ryżu, pieczywa, kasz i ziaren zbóż, ryb i owoców morza, mięsa, a także artykułów w grupie „mleko, sery i jaja”. Niższe były natomiast ceny m.in. cukru, olejów i tłuszczów (w tym masła) oraz makaronów i produktów makaronowych.

Ceny towarów i usług związanych z mieszkaniem wzrosły w porównaniu z grudniem ub. roku o 0,3%. Więcej niż przed miesiącem konsumenci płacili za wywóz śmieci, usługi kanalizacyjne, wyposażenie mieszkania i prowadzenie gospodarstwa domowego oraz za zaopatrywanie w wodę. Nieznacznie wyższe były również ceny nośników energii, w tym opału i energii cieplnej. Na niezmiennym poziomie pozostały ceny gazu i energii elektrycznej.

Odnotowano spadek cen w zakresie transportu (o 0,7%), w tym cen za usługi transportowe oraz samochody osobowe. Wyższe niż przed miesiącem były natomiast ceny paliw i smarów do prywatnych środków transportu.

Wykres 10. Wskaźniki cen towarów i usług konsumpcyjnych miesiąc poprzedni=100

Chart 10. Consumer goods and services price indices previous month=100



Tablica 9. Wskaźniki cen towarów i usług konsumpcyjnych^a

Table 9. Consumer goods and services price indices^a

Wyszczególnienie Specification	I 2018	
	I 2017=100	XII 2017=100
Ogółem Total	101,9	100,3
w tym: of which:		
Żywność, napoje bezalkoholowe i alkoholowe oraz wyroby tytoniowe Food, non-alcoholic and alcoholic beverages, tobacco	104,1	101,1
Odzież i obuwie Clothing and footwear	95,7	96,2
Mieszkanie Dwelling	101,7	100,3
Zdrowie Health	101,7	100,4
Transport Transport	98,9	99,3

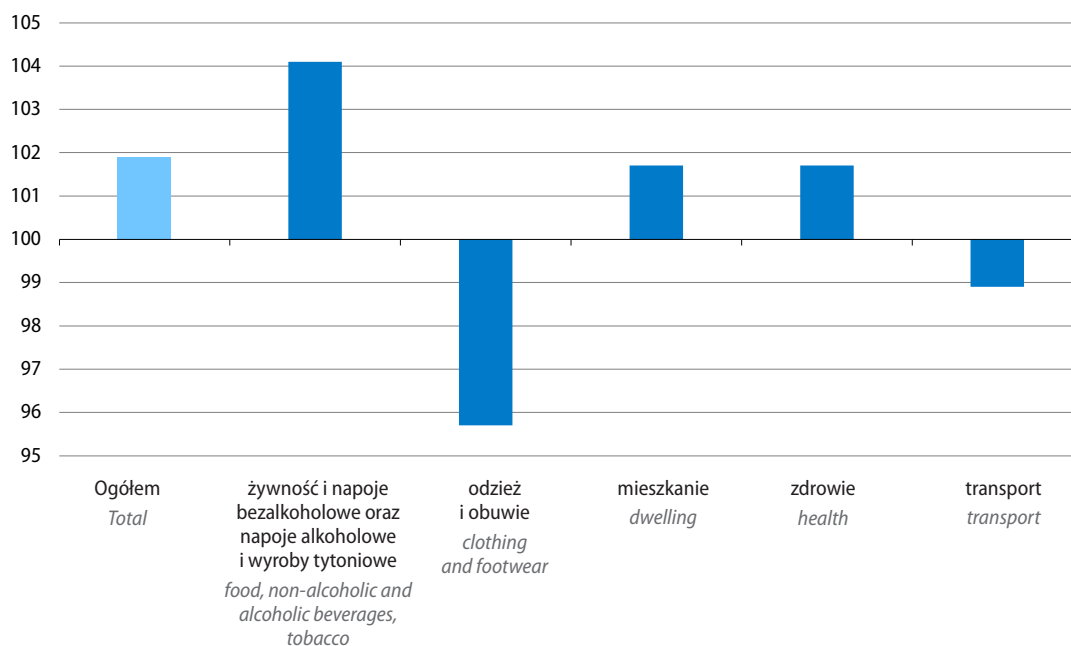
^a Dane mają charakter wstępny i prezentowane są w zawężonym zakresie. Dane mogą ulec zmianie po dokonaniu corocznej zmiany systemu wag, który stanowi struktura wydatków gospodarstw domowych (bez spożycia naturalnego) z poprzedniego roku.

^a Data are preliminary and presented in a narrower scope. Data may change after effectuating the annual changes in the weighting system based on the structure of households' expenditure (excluding own consumption) from the previous year.

W stosunku do stycznia ub. roku ceny towarów i usług konsumpcyjnych wzrosły przeciętnie o 1,9% (wobec wzrostu o 2,1% przed miesiącem). Wyższe niż przed rokiem były zarówno ceny towarów konsumpcyjnych (o 1,6%), jak i ceny usług (o 2,8%). Więcej niż przed rokiem konsumenci płacili za żywność i napoje bezalkoholowe, towary i usługi w zakresie restauracji i hoteli, rekreacji i kultury, towary i usługi związane z edukacją, łącznością, mieszkaniem oraz zdrowiem, a także za napoje alkoholowe i wyroby tytoniowe. Spadły natomiast ceny odzieży i obuwia oraz towarów i usług w zakresie transportu.

Wykres 11. Wskaźniki cen towarów i usług konsumpcyjnych w styczniu 2018 r. analogiczny okres roku poprzedniego=100

Chart 11. Consumer goods and services price indices in January 2018 corresponding period of the previous year=100



Rolnictwo Agriculture

Średnia temperatura powietrza w styczniu br. wyniosła 1,1°C i była wyższa od średniej z wielolecia 1971–2000 o 2,9°C, a średnia suma opadów kształtowała się na poziomie 34 mm i była o ok. 8% wyższa od normy z wielolecia.

Na rynku rolnym w styczniu br. ceny skupu większości podstawowych produktów pochodzenia roślinnego wzrosły w stosunku do poprzedniego miesiąca. Obniżyły się natomiast ceny produktów pochodzenia zwierzęcego, z wyjątkiem cen żywca wołowego. Ceny większości produktów rolnych były wyższe niż w styczniu ub. roku, z wyjątkiem cen ziemniaków i żywca wieprzowego.

Warunki agrometeorologiczne w styczniu br. były zróżnicowane. Utrzymująca się w pierwszej połowie miesiąca, wysoka jak na tę porę roku, temperatura powietrza i gleby, powodowała zakłócenia w zimowym spoczynku roślin. W ostatniej dekadzie stycznia odnotowano ochłodzenie. Pomimo krótkotrwałych spadków temperatury powietrza przy powierzchni gruntu (miejscami do -13°C), na ogół nie notowano bezpośredniego zagrożenia dla zimujących roślin. Występujące w styczniu opady deszczu, deszczu ze śniegiem oraz topniejący śnieg powodowały miejscami powstawanie na polach zastoisk wody, które podczas nocnych spadków temperatury powietrza tworzyły skorupę lodową, co mogło spowodować straty w zasiewach upraw ozimych. W wyniku dobowych wahań temperatury powietrza powtarzały się procesy zamarzania i rozmarzania wierzchniej warstwy gleby, lokalnie powodując osłabienie systemu korzeniowego roślin.

Tablica 10. Skup zbóż^a
Table 10. Procurement of cereals^a

Wyszczególnienie Specification	VII 2017 – I 2018			I 2018		
	w tys. ton in thous. tonnes	VII 2016 – – I 2017=100	udział skupu w zbiorach 2017 r. w % the share of procurement harvests in % in 2017	w tys. ton in thous. tonnes	I 2017=100	XII 2017=100
Ziarno zbóż^b Cereal grains^b	6395,1	109,4	22,8	468,7	87,4	92,6
w tym: of which:						
Pszenica Wheat	4671,3	109,4	40,3	362,4	84,6	91,6
Żyto Rye	501,3	117,0	17,9	33,0	94,7	114,6

a Bez skupu realizowanego przez osoby fizyczne. b Podstawowych z mieszankami zbożowymi bez ziarna siewnego.

a Without the procurement realized by natural persons. b Basic cereals including cereal mixed and excluding cereals designated for sowing.

Skup zbóż podstawowych (z mieszankami zbożowymi bez ziarna siewnego) w okresie lipiec 2017 r. – styczeń 2018 r. wyniósł 6395,1 tys. ton i był o 9,4% większy niż w analogicznym okresie poprzedniego sezonu. Udział skupu pszenicy w zbiorach wyniósł 40,3% (wobec 40,4% przed rokiem), a żyta 17,9% (wobec 15,6%). W styczniu br. odnotowano spadek skupu ziarna, zarówno w skali miesiąca (o 7,4%), jak i roku (o 12,6%).

Tablica 11. Skup podstawowych produktów zwierzęcych^a
Table 11. Procurement of major agricultural products^a

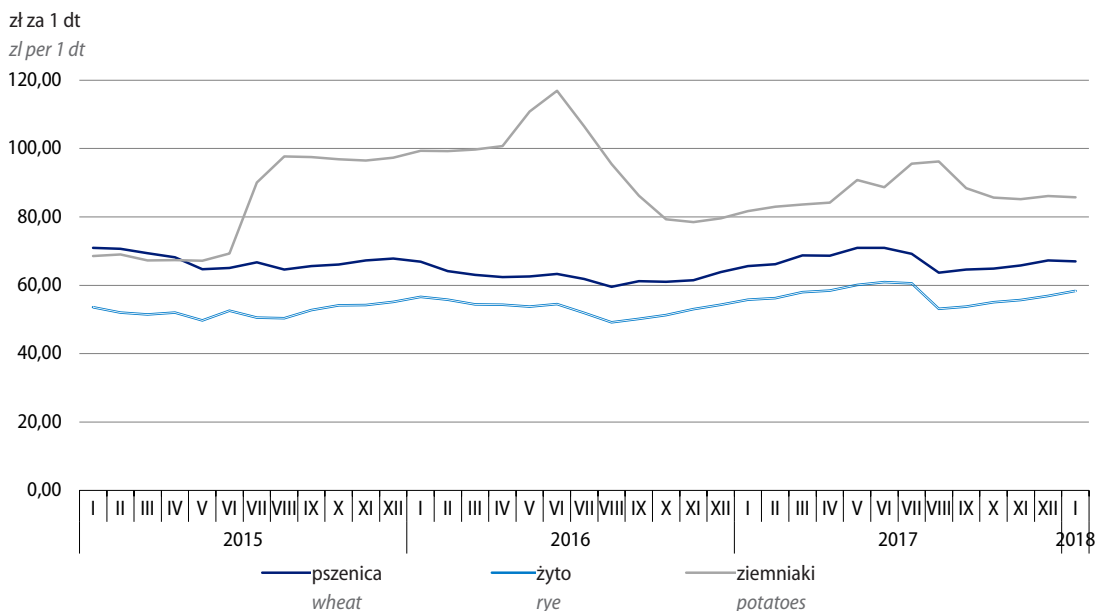
Wyszczególnienie <i>Specification</i>	I 2017		
	w tys. ton <i>in thous. tonnes</i>	I 2017=100	XII 2017=100
Żywiec rzeźny ^b <i>Animal for slaughter^b</i>	318,1	112,8	110,4
w tym: <i>of which:</i>			
wołowy (z cielęcym) <i>cattle (including calves)</i>	17,2	101,3	104,0
wieprzowy <i>pigs</i>	113,0	117,9	107,3
drobiowy <i>poultry</i>	187,6	111,1	113,0
Mleko <i>Milk</i>	960,1 ^c	104,2	103,1

a Bez skupu realizowanego przez osoby fizyczne. b Obejmuje bydło, cielęta, trzodę chlewną, owce, konie i drób; w przeliczeniu na mięso łącznie z tłuszczami w wadze poubojowej ciepłej; wskaźniki dynamiki, po zmianie – od stycznia 2018 r. – wskaźników przeliczeniowych żywca na wagę poubojową ciepłą, podano w warunkach porównywalnych. c W milionach litrów.

a Without the procurement realized by natural persons. b Includes cattle, calves, pigs, sheep, horses and poultry; in terms of meat including fats in warm post-slaughter weight; indices are given in comparable conditions, i.e. after change of conversion rates of animals post-slaughter warm weight from January 2018. c In million litres.

Skup **żywca rzeźnego ogółem** (w wbc) w styczniu br., przy wzroście podaży wszystkich podstawowych gatunków żywca, wyniósł 318,1 tys. ton i był większy niż w poprzednim miesiącu (o 12,8%) i w styczniu ub. roku (o 10,4%). Krajowa podaż mleka wyniosła 960,1 mln l i była o 3,1% wyższa od notowanej przed miesiącem i większa niż przed rokiem o 4,2%.

Wykres 12. Przeciętne ceny skupu zbóż i targowiskowe ceny ziemniaków
Chart 12. Average procurement prices of cereal grain and average marketplace prices of potatoes



Tablica 12. Ceny podstawowych produktów rolnych
 Table 12. Average prices of major agricultural products

Wyszczególnienie Specification	Ceny w skupie Procurement prices			Ceny na targowiskach Marketplaces prices		
	I 2018					
	w zł in zł	I 2016=100	XII 2016=100	w zł in zł	I 2016=100	XII 2016=100
Pszenvica ^a za 1 dt <i>Wheat^a – per dt</i>	67,03	102,1	99,6	80,70	107,8	100,0
Żyto ^a za 1 dt <i>Rye^a – per dt</i>	58,34	104,6	102,6	65,20	110,6	100,1
Ziemniaki ^b za 1 dt <i>Potatoes^b – per dt</i>	46,78	89,9	155,4	85,77	105,0	99,6
Żywiec rzeźny za 1 kg wagi żywej: <i>Animals for slaughter (in live weight) – per kg:</i>						
w tym: <i>of which:</i>						
bydło ^c (bez cieląt) <i>cattle^c (excluding calves)</i>	6,58	104,3	98,5	6,98	99,7	100,3
w tym młode bydło <i>of which young cattle</i>	6,80	103,8	98,6	7,31	99,2	100,6
trzoda chlewna <i>pigs</i>	4,26	86,8	93,5	4,79	98,2	95,6
drób <i>poultry</i>	3,56	105,9	97,0	.	x	x
Prosię na chów za 1 szt. <i>Piglet – per head</i>	.	x	x	194,41	116,7	106,1
Mleko za 1 hl <i>Milk per hl</i>	142,12	107,6	93,2	.	x	x

a W skupie bez ziarna siewnego. b Na targowiskach – jadalne. c Na targowiskach średnia ważona cena bydła rzeźnego obliczona przy przyjęciu struktury ilości skupu młodego bydła i krów rzeźnych.

a In procurement excluding cereals designated for sowing. b On marketplace – edible. c On marketplace – average weighted price of cattle for slaughter calculated with the adoption of the structure of procurement quantity of young cattle and cows for slaughter.

W styczniu br. w skupie utrzymał się sezonowy wzrost cen większości podstawowych gatunków **zbóż**, z wyjątkiem m.in. pszenicy (spadek cen w skali miesiąca o 0,4%). W skali roku ceny pszenicy i żyta wzrosły odpowiednio o 2,1% i o 4,6%. Na targowiskach za pszenicę i żyto również płacono więcej niż w styczniu ub. roku (odpowiednio o 7,8% i 10,6%).

Ceny skupu **ziemniaków**, przy występującym zwykle na początku roku sezonowym spadku podaży i wzroście cen, w styczniu br. były nadal niższe niż przed rokiem (o 10,1%). Na targowiskach za ziemniaki jadalne płacono nieco mniej niż przed miesiącem (o 0,4%), ale więcej niż w styczniu ub. roku (o 5,0%).

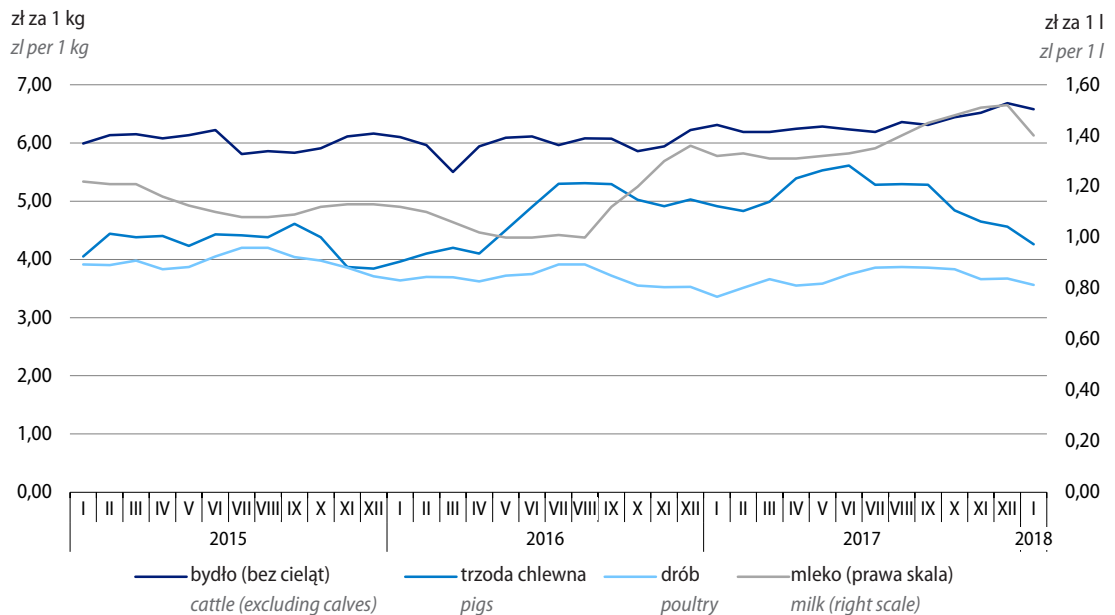
W styczniu br., przy zwiększonej podaży i dalszym spadku **cen**, na obu rynkach za **żywiec wieprzowy** płacono mniej niż przed rokiem (o 13,2% w skupie i o 1,8% na targowiskach). Relacja cen skupu trzody do cen żyta na targowiskach obniżyła się do 6,5 (z 7,0 w grudniu ub. roku i 8,3 przed rokiem). Za jedno prosię do dalszego chowu na targowiskach płacono ok. 194 zł, tj. nadal więcej niż rokiem (o 16,7%).

Przy utrzymującej się wysokiej podaży **żywca drobiowego**, od września ub. roku obserwowano stopniowy spadek jego cen. W styczniu br. średnia cena skupu 1 kg drobiu rzeźnego była niższa o 3,0% niż przed miesiącem. Ceny tego gatunku nadal jednak kształtowały się powyżej poziomu sprzed roku (o 5,9%).

Średnie ceny skupu **żywca wołowego i młodego bydła rzeźnego** w styczniu br., po spadku w skali miesiąca (odpowiednio o 1,5% i 1,4%), kształtowały się na poziomie wyższym niż przed rokiem (stosownie o 4,3% i 3,8%). Podobne tendencje obserwowano w obrocie targowiskowym.

Wykres 13. Przeciętne ceny skupu żywca i mleka

Chart 13. Average procurement prices of animals for slaughter and of milk



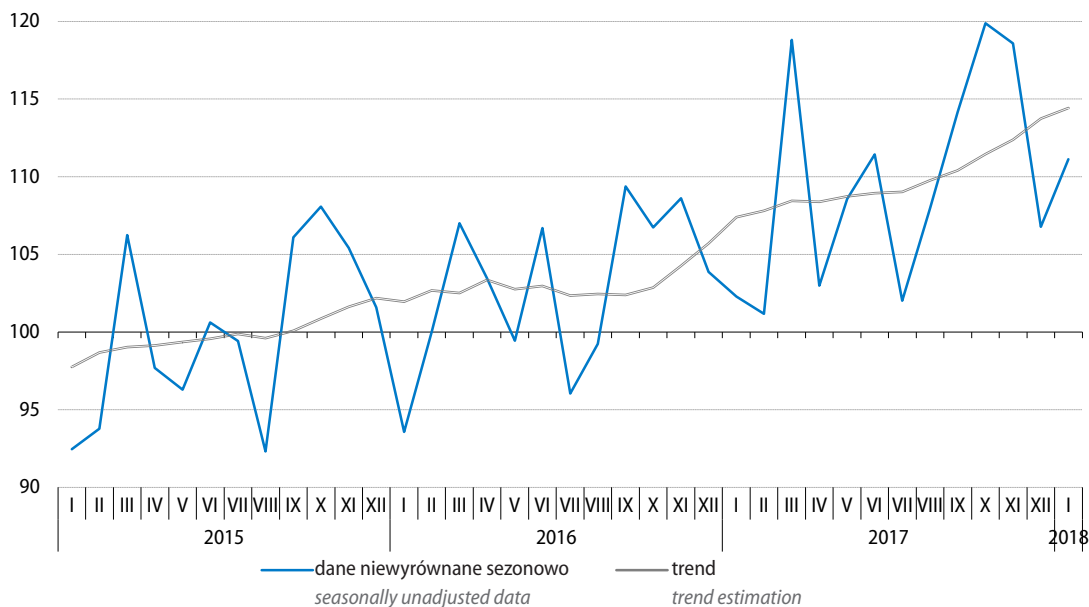
W styczniu br., przy skupie **mleka** większym niż przed miesiącem (o 3,1%) i przed rokiem (o 4,2%), zahamowana została tendencja wzrostowa cen obserwowana od maja ub. roku. Za 100 hl mleka płacono o 6,8% mniej niż przed miesiącem. W skali roku ceny mleka były nadal wyższe – o 7,6%.

Przemysł Industry

W styczniu br. **produkcja sprzedana w przemyśle**¹ zwiększyła się w skali roku o 8,6% (wobec wzrostu o 2,8% przed miesiącem oraz o 9,3% przed rokiem). Po wyeliminowaniu wpływu czynników o charakterze sezonowym produkcja wzrosła w porównaniu ze styczniem ub. roku o 6,2%, a w odniesieniu do poprzedniego miesiąca zmniejszyła się o 0,8%.

Wykres 14. Produkcja sprzedana przemysłu (ceny stałe) przeciętna miesięczna 2015=100

Chart 14. Sold production of industry (constant prices) monthly average of 2015=100



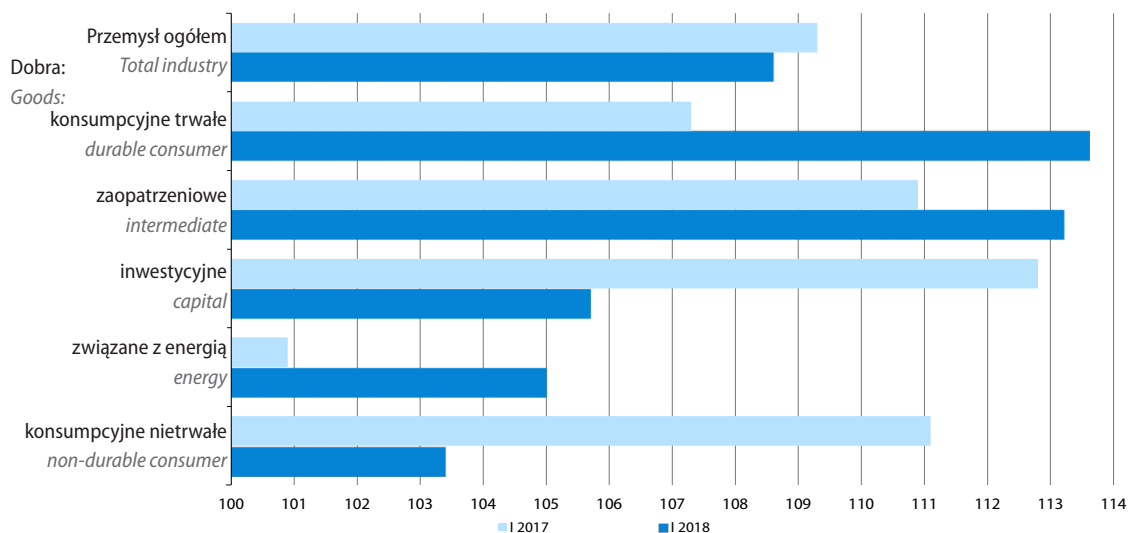
Wzrost produkcji w skali roku obserwowano w przetwórstwie przemysłowym – o 9,7%, dostawie wody; gospodarowaniu ściekami i odpadami; rekultywacji – o 4,4% oraz w wytwarzaniu i zaopatrywaniu w energię elektryczną, gaz, parę wodną i gorącą wodę – o 3,7%. Spadek produkcji notowano natomiast w górnictwie i wydobywaniu – o 3,8%.

Wyższa niż przed rokiem była produkcja sprzedana we wszystkich **głównych grupowaniach przemysłowych**. Produkcja dóbr konsumpcyjnych trwałych wzrosła o 13,6%, dóbr zaopatrzeniowych – o 13,2%, dóbr inwestycyjnych – o 5,7%, dóbr związanych z energią – o 5,0%, a dóbr konsumpcyjnych nietrwałych – o 3,4%.

¹ W cenach stałych; w przedsiębiorstwach o liczbie pracujących powyżej 9 osób.

Wykres 15. Produkcja sprzedana przemysłu według głównych grupowań przemysłowych (ceny stałe) analogiczny okres roku poprzedniego=100

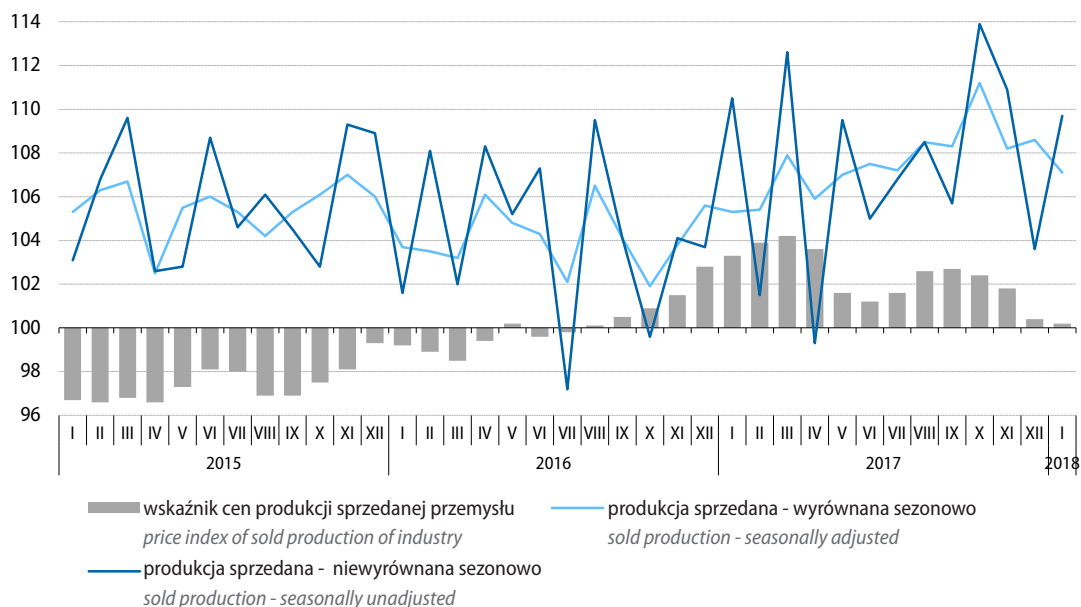
Chart 15. Sold production of industry by main industrial groupings (constant prices) corresponding period of previous year=100



Wydajność pracy w przemyśle, mierzona produkcją sprzedaną na jednego zatrudnionego, w styczniu br. była o 5,6% wyższa niż przed rokiem, przy większym o 2,8% przeciętnym zatrudnieniu i wzroście przeciętnego miesięcznego wynagrodzenia brutto o 6,9%.

Wykres 16. Produkcja sprzedana (ceny stałe) i wskaźnik cen w przetwórstwie przemysłowym analogiczny okres roku poprzedniego=100

Chart 16. Sold production (constant prices) and price index in manufacturing corresponding period of previous year=100



Tablica 13. Dynamika (w cenach stałych) i struktura (w cenach bieżących) produkcji sprzedanej przemysłu
Table 13. Indices (at constant prices) and structure (at current prices) of sold production of industry

Wyszczególnienie <i>Specification</i>	2017		I 2018	I 2017	
	I	XII			
	analogiczny okres roku poprzedniego=100 <i>corresponding period of previous year =100</i>			struktura w % <i>structure in %</i>	
Przemysł <i>Industry</i>	109,3	102,8	108,6	100,0	100,0
górnictwo i wydobywanie <i>mining and quarrying</i>	99,6	91,3	96,2	3,1	3,5
przetwórstwo przemysłowe <i>manufacturing</i>	110,5	103,6	109,7	86,3	85,3
wytwarzanie i zaopatrywanie w energię elektryczną, gaz, parę wodną i gorącą wodę <i>electricity, gas, steam and air conditioning supply</i>	102,9	100,7	103,7	8,4	8,9
dostawa wody; gospodarowanie ściekami i odpadami; rekultywacja <i>water supply; sewerage, waste management and remediation activities</i>	106,2	99,5	104,4	2,2	2,3
Z przemysłu ogółem – działy: <i>From total industry – divisions:</i>					
wydobywanie węgla kamiennego i węgla brunatnego <i>mining of coal and lignite</i>	91,0	80,1	97,7	1,7	1,9
produkcja artykułów spożywczych <i>manufacture of food products</i>	112,1	100,2	106,8	16,2	16,4
produkcja napojów <i>manufacture of beverages</i>	97,4	102,0	100,8	1,0	1,1
produkcja odzieży <i>manufacture of wearing apparel</i>	106,9	110,8	103,7	0,5	0,5
produkcja wyrobów z drewna, korka, słomy i wikliny <i>manufacture of products of wood, cork, straw and wicker</i>	111,4	101,4	114,3	2,7	2,6
produkcja papieru i wyrobów z papieru <i>manufacture of paper and paper products</i>	113,3	108,1	115,4	3,4	3,2
produkcja koksu i produktów rafinacji ropy naftowej <i>manufacture of coke and refined petroleum products</i>	100,1	107,8	109,4	5,9	5,8
produkcja chemikaliów i wyrobów chemicznych <i>manufacture of chemicals and chemical products</i>	112,5	97,9	104,0	4,6	4,7
produkcja wyrobów farmaceutycznych <i>manufacture of pharmaceutical products</i>	121,1	103,8	79,5	0,8	1,1
produkcja wyrobów z gumy i tworzyw sztucznych <i>manufacture of rubber and plastic products</i>	110,2	106,2	114,4	6,5	6,3
produkcja wyrobów z pozostałych mineralnych surowców niemetalicznych <i>manufacture of other non-metallic mineral products</i>	112,2	106,5	122,9	3,3	2,9
produkcja metali <i>manufacture of basic metals</i>	117,3	110,6	116,5	4,6	4,1

Tablica 13. Dynamika (w cenach stałych) i struktura (w cenach bieżących) produkcji sprzedanej przemysłu (dok.)Table 13. *Indices (at constant prices) and structure (at current prices) of sold production of industry (cont.)*

Wyszczególnienie <i>Specification</i>	2017		I 2018	I 2017	
	I	XII			
	analogiczny okres roku poprzedniego=100 <i>corresponding period of previous year = 100</i>			struktura w % <i>structure in %</i>	
produkcja wyrobów z metali <i>manufacture of metal products</i>	112,4	103,0	118,0	6,7	6,2
produkcja komputerów, wyrobów elektronicznych i optycznych <i>manufacture of computer, electronic and optical products</i>	102,2	94,5	102,4	2,7	3,0
produkcja urządzeń elektrycznych <i>manufacture of electrical equipment</i>	99,0	106,9	112,6	4,2	4,1
produkcja maszyn i urządzeń <i>manufacture of machinery and equipment n.e.c.</i>	116,8	104,9	116,9	2,9	2,7
produkcja pojazdów samochodowych, przyczep i naczep <i>manufacture of motor vehicles, trailers and semitrailers</i>	113,5	100,0	102,6	10,7	11,5
produkcja pozostałego sprzętu transportowego <i>manufacture of other transport equipment</i>	130,4	110,7	108,1	1,2	1,3
produkcja mebli <i>manufacture of furniture</i>	112,3	100,6	112,2	3,3	3,2

W styczniu br. wzrost produkcji sprzedanej w skali roku notowano w 30 (spośród 34) działach przemysłu, m.in. w produkcji:

- wyrobów z pozostałych mineralnych surowców niemetalicznych – o 22,9% (w tym wyrobów z betonu, cementu i gipsu – o 57,3%),
- wyrobów z metali – o 18,0% (m.in. wytwornic pary, z wyłączeniem kotłów do centralnego ogrzewania gorącą wodą – o 55,8%),
- maszyn i urządzeń – o 16,9% (w tym maszyn ogólnego przeznaczenia – o 25,6%),
- metali – o 16,5% (m.in. w odlewnictwie metali – o 18,8%),
- papieru i wyrobów z papieru – o 15,4%,
- wyrobów z gumy i tworzyw sztucznych – o 14,4% (w tym wyrobów z tworzyw sztucznych – o 15,7%),
- wyrobów z drewna, korka oraz słomy i wikliny – o 14,3%,
- urządzeń elektrycznych – o 12,6% (m.in. sprzętu gospodarstwa domowego – o 15,4%),
- mebli – o 12,2%,
- koksu i produktów rafinacji ropy naftowej – o 9,4% (w tym w wytwarzaniu i przetwarzaniu produktów rafinacji ropy naftowej – o 10,0%).

Obniżyła się natomiast w skali roku m.in. produkcja wyrobów farmaceutycznych (o 21,5%).

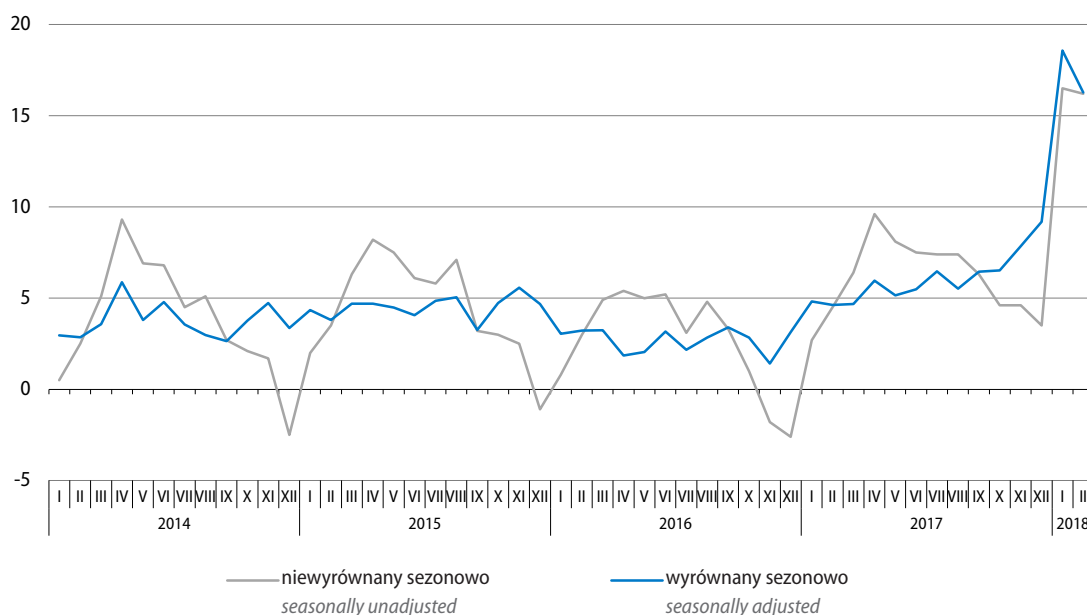
Sprzedaż w produkcji artykułów spożywczych (stanowiąca ponad 16% produkcji sprzedanej przemysłu) w styczniu br. była wyższa niż przed rokiem o 6,8% (podczas gdy w styczniu ub. roku zwiększyła się odpowiednio o 12,1%). Największy wzrost sprzedaży notowano w produkcji gotowych pasz i karmy dla zwierząt – o 16,6% oraz produkcji pozostałych artykułów spożywczych – o 16,4%. Wzrosła także sprzedaż w produkcji wyrobów piekarskich i mącznych – o 11,7%, produkcji olejów i tłuszczów pochodzenia roślinnego i zwierzęcego – o 9,0%, przetwarzaniu i konserwowaniu mięsa oraz produkcji wyrobów z mięsa – o 2,4%, przetwarzaniu i konserwowaniu owoców i warzyw – o 1,9% oraz wytwarzaniu wyrobów mleczarskich – o 1,0%. Na poziomie sprzed roku pozostała sprzedaż w wytwarzaniu produktów przemiału zbóż,

skrobi i wyrobów skrobiowych. Zmniejszyła się natomiast sprzedaż w przetwarzaniu i konserwowaniu ryb, skorupiaków i mięczaków – o 10,2%.

Z obserwowanych w styczniu br. 283 **wyrobów i grup wyrobów przemysłowych** produkcja 189 była wyższa niż przed rokiem, w tym m.in. zwiększyła się produkcja cukru, cementu, mydła, aluminium niestopowego, okien z tworzyw sztucznych, polipropylenu, tarcicy liściastej, farb i lakierów, wódki czystej, win owocowych, masła, tarcicy iglastej, tworzyw sztucznych, pralek automatycznych, stali surowej, piwa, wyrobów walcowanych na gorąco (bez półwyrobów), zmywarek do naczyń, kuchni elektrycznych, płyt pilśniowych, koksu, olejów napędowych, pestycydów, produktów uboju trzody chlewnej, pojazdów do transportu publicznego, rur stalowych, papierosów, serów podpuszczkowych dojrzewających oraz mąki pszennej. Niższa niż przed rokiem była natomiast produkcja 92 wyrobów i grup wyrobów, w tym najbardziej zmniejszyła się produkcja węgla brunatnego, samochodów osobowych, miedzi rafinowanej, nawozów mineralnych lub chemicznych fosforowych, rowerów, energii elektrycznej, odkurzaczy, wędlin, gazu ziemnego, silników spalinowych do pojazdów mechanicznych, węgla kamiennego, komputerów, soków z owoców i warzyw, samochodów ciężarowych i ciągników drogowych do ciągnięcia naczep, opon oraz akumulatorów kwasowo-ołowiowych do pojazdów samochodowych.

Wykres 17. Wskaźniki ogólnego klimatu koniunktury w przetwórstwie przemysłowym

Chart 17. General business climate indicators in manufacturing



Ogólny klimat koniunktury w przetwórstwie przemysłowym w lutym br. oceniany jest optymistycznie, podobnie jak przed miesiącem. Bieżący portfel zamówień oraz produkcja nadal są postrzegane korzystnie. Przy ostrożniejszych pozytywnych diagnozach sytuacji finansowej, odpowiednie prognozy są bardziej korzystne od formułowanych w styczniu br. W nadchodzących trzech miesiącach przewiduje się zwiększenie zatrudnienia i wzrost cen wyrobów przemysłowych.

Stan zapasów wyrobów gotowych w styczniu br. określany jest przez przedsiębiorców jako odpowiedni do poziomu uznawanego za wystarczający. Wzrost zapasów w skali miesiąca zgłaszają m.in. producenci wyrobów z gumy i tworzyw sztucznych oraz urządzeń elektrycznych. Spadek zapasów sygnalizowany jest natomiast m.in. przez producentów papieru i wyrobów z papieru.

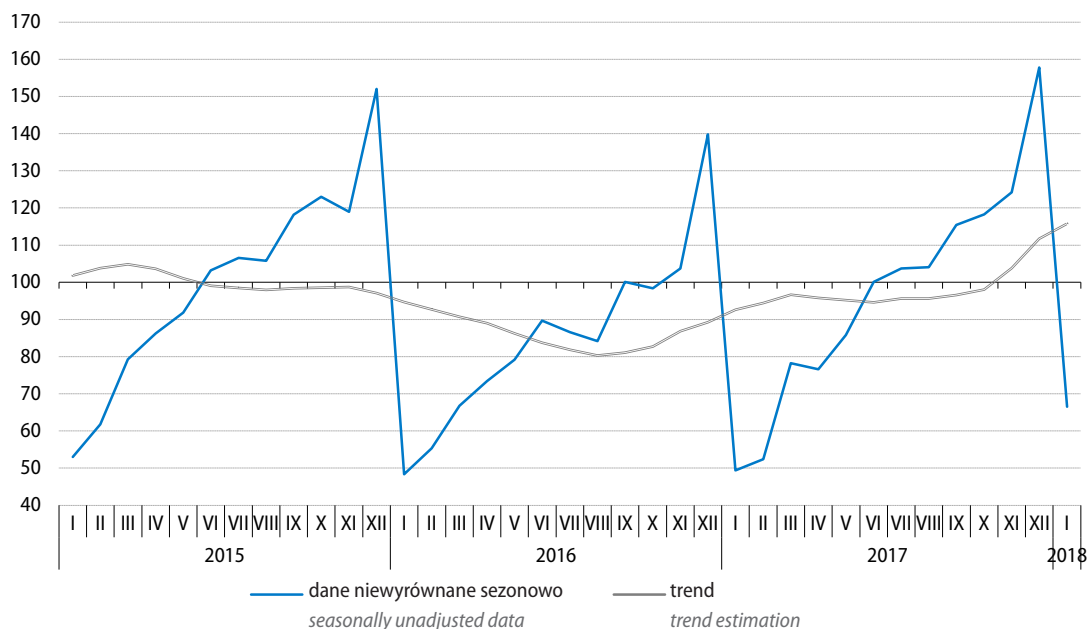
Budownictwo

Construction

Produkcja budowlano-montażowa¹ zrealizowana na terenie kraju w styczniu br. była wyższa niż przed rokiem o 34,7% wobec wzrostu o 12,8% w grudniu ub. roku i o 2,0% w styczniu ub. roku.

Wykres 18. Produkcja budowlano-montażowa (ceny stałe) przeciętna miesięczna 2015=100

Chart 18. Construction and assembly production (constant prices) monthly average of 2015=100



Po wyeliminowaniu wpływu czynników o charakterze sezonowym, produkcja budowlano-montażowa w styczniu br. zwiększyła się w stosunku do analogicznego miesiąca ub. roku – o 30,7% oraz w stosunku do miesiąca poprzedniego – o 8,8%.

Znacznie wzrosła produkcja w przedsiębiorstwach specjalizujących się w budowie budynków – o 38,0% oraz realizujących głównie roboty budowlane specjalistyczne – o 36,9%. Wysoki wzrost produkcji odnotowano także w jednostkach specjalizujących się w budowie obiektów inżynierii lądowej i wodnej – o 27,6%. Sprzedaż robót inwestycyjnych zwiększyła się o 39,2%, a robót o charakterze remontowym o 27,1%.

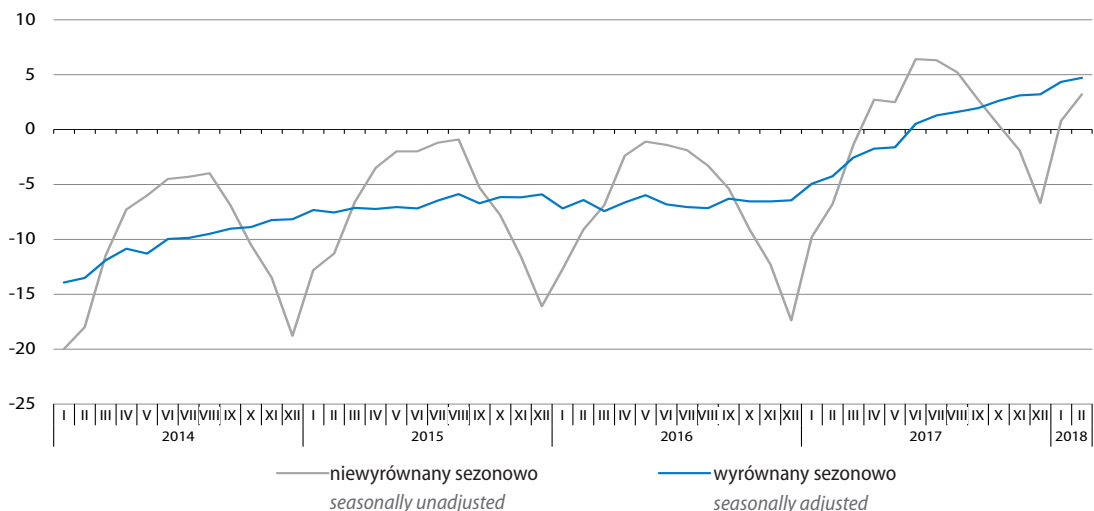
¹ W cenach stałych; w przedsiębiorstwach budowlanych o liczbie pracujących powyżej 9 osób.

Tablica 14. Dynamika (w cenach stałych) i struktura (w cenach bieżących) produkcji budowlano-montażowej
Table 14. Indices (at constant prices) and structure (at current prices) of construction and assembly production

Wyszczególnienie <i>Specification</i>	2017		I 2018	I 2017	
	I	XII			
	analogiczny okres roku poprzedniego=100 <i>corresponding period of previous year =100</i>			struktura w % <i>structure in %</i>	
Ogółem <i>Total</i>	102,0	112,8	134,7	100,0	100,0
roboty budowlane o charakterze: <i>construction work with character:</i>					
inwestycyjnym <i>investment</i>	101,4	111,8	139,2	64,7	62,2
remontowym <i>restoration</i>	103,1	114,6	127,1	35,3	37,8
Budowa budynków <i>Construction of buildings</i>	104,7	102,4	138,0	41,7	40,7
Budowa obiektów inżynierii lądowej i wodnej <i>Civil engineering</i>	105,7	120,7	127,6	27,0	28,6
Roboty budowlane specjalistyczne <i>Specialised construction activities</i>	95,7	111,5	136,9	31,3	30,7

W lutym br. **ogólny klimat koniunktury** w budownictwie oceniany jest bardziej korzystnie niż w styczniu br., głównie pod wpływem optymistycznych prognoz. Formułowane przez przedsiębiorstwa diagnozy są bardziej niekorzystne niż przed miesiącem; najbardziej pogorszyły się negatywne oceny bieżącej sytuacji finansowej i produkcji budowlano-montażowej. Przewidywania dotyczące produkcji oraz portfela zamówień krajowych i zagranicznych są jednak optymistyczne (wobec pesymistycznych przed miesiącem). Prognozy wskazują, że sytuacja finansowa może nie zmienić się. Podmioty budowlane przewidują zwiększenie zatrudnienia i spodziewają się wzrostu cen robót budowlano-montażowych.

Wykres 19. Wskaźniki ogólnego klimatu koniunktury w budownictwie
Chart 19. General business climate indicators in construction



Do głównych utrudnień w prowadzeniu działalności budowlano-montażowej przedsiębiorcy zaliczają koszty zatrudnienia, niedobór wykwalifikowanych pracowników i wysokie obciążenia na rzecz budżetu. Znacznie częściej niż w lutym ub. roku wskazywana jest dotkliwość niedoboru wykwalifikowanych pracowników. Wyraźnie zmniejszyła się natomiast w skali roku odczuwalność utrudnień związanych z konkurencją na rynku, niepewnością ogólnej sytuacji gospodarczej i niedostatecznym popytem.

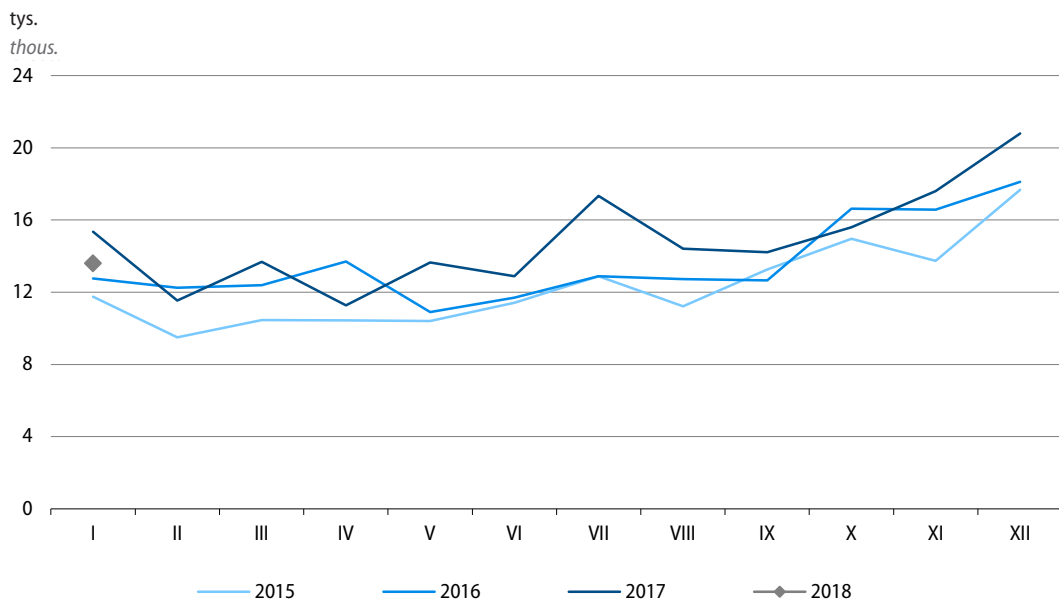
Budownictwo mieszkaniowe

Housing construction

W styczniu br. oddano do użytkowania mniej mieszkań niż przed rokiem. Znacznie zwiększyła się liczba mieszkań, na których budowę wydano pozwolenia lub dokonano zgłoszenia z projektem budowlanym. Wzrosła liczba mieszkań, których budowę rozpoczęto.

Wykres 20. Mieszkania oddane do użytkowania

Chart 20. Dwellings completed



Według wstępnych danych¹ w styczniu br. **oddano do użytkowania** 13,6 tys. mieszkań, tj. o 11,7% mniej niż w styczniu ub. roku (kiedy notowano wzrost o 20,2%). Zmniejszyła się liczba mieszkań oddanych do użytkowania w budownictwie przeznaczonym na sprzedaż lub wynajem – o 22,4% do 6,9 tys. (po znacznym wzroście w styczniu ub. roku). Spadek odnotowano także w budownictwie spółdzielczym, społecznym czynszowym i zakładowym. Wzrosła natomiast liczba mieszkań przekazanych do użytkowania w budownictwie indywidualnym – o 6,1% do 6,4 tys. Więcej mieszkań niż w styczniu ub. roku powstało też w budownictwie komunalnym.

¹ Dane meldunkowe – mogą ulec zmianie po opracowaniu sprawozdań kwartalnych.

Tablica 15. Liczba mieszkań oddanych do użytkowania
Table 15. Number of dwellings completed

Formy budownictwa <i>Forms of construction</i>	I 2017			I 2018		
	w liczbach bezwzględnych <i>in absolute numbers</i>	struktura w % <i>structure in %</i>	analogiczny okres roku poprzedniego=100 <i>corresponding period of previous year=100</i>	w liczbach bezwzględnych <i>in absolute numbers</i>	struktura w % <i>structure in %</i>	analogiczny okres roku poprzedniego=100 <i>corresponding period of previous year=100</i>
Ogółem <i>Total</i>	15355	100,0	120,2	13 561	100,0	88,3
Indywidualne ^a <i>Private^a</i>	6039	39,3	112,3	6 408	47,3	106,1
Przeznaczone na sprzedaż lub wynajem ^b <i>For sale or rent^b</i>	8928	58,1	130,0	6 925	51,1	77,6
Spółdzielcze <i>Cooperative</i>	210	1,4	59,5	111	0,8	52,9
Spółeczne czynszowe <i>Public building society</i>	123	0,8	138,2	60	0,4	48,8
Komunalne <i>Municipal</i>	44	0,3	53,0	56	0,4	127,3
Zakładowe <i>Company</i>	11	0,1	11-krotnie więcej	1	0,0	9,1

a Realizowane na użytek własny inwestora.

a Realized for the own use of the investor.

b Łącznie z budownictwem osób fizycznych przeznaczonym na sprzedaż lub wynajem w celu osiągnięcia zysku.

b Including construction realized by natural persons designated for sale or rent in order to achieve a profit.

Przeciętna powierzchnia użytkowa mieszkania oddanego do użytkowania w styczniu br. wyniosła 99,8 m² i była o 7,0 m² większa niż przed rokiem.

Liczba mieszkań, na których budowę **wydano pozwolenia lub dokonano zgłoszenia z projektem budowlanym** w styczniu br. wyniosła 20,8 tys. i była znacznie większa niż w analogicznym miesiącu ub. roku – o 38,7%. Odnotowano także wzrost liczby mieszkań, których **budowę rozpoczęto** – o 24,5% do 13,9 tys.

Szacuje się, że na koniec stycznia br. **w budowie** pozostawało 759,3 tys. mieszkań, tj. o 4,4% więcej niż w końcu stycznia ub. roku.

Tablica 16. Liczba mieszkań, na których budowę wydano pozwolenia lub dokonano zgłoszenia z projektem budowlanym i mieszkań, których budowę rozpoczęto

Table 16. Number of dwellings for which permits have been granted or which have been registered with a construction project and dwellings in which construction has begun

Formy budownictwa <i>Forms of construction</i>	Mieszkania, na których budowę wydano pozwolenia lub dokonano zgłoszenia z projektem budowlanym <i>Dwellings for which permits have been granted or which have been registered with a construction project</i>			Mieszkania, których budowę rozpoczęto <i>Dwellings in which construction has begun</i>		
	I 2018					
	w liczbach bezwzględnych <i>in absolute numbers</i>	struktura w % <i>structure in %</i>	analogiczny okres roku poprzedniego=100 <i>corresponding period of previous year=100</i>	w liczbach bezwzględnych <i>in absolute numbers</i>	struktura w % <i>structure in %</i>	analogiczny okres roku poprzedniego=100 <i>corresponding period of previous year=100</i>
Ogółem <i>Total</i>	20783	100,0	138,7	13949	100,0	124,5
Indywidualne ^a <i>Private^a</i>	6038	29,1	x	3587	25,7	x
Przeznaczone na sprzedaż lub wynajem ^b <i>For sale or rent^b</i>	14413	69,4	x	10145	72,7	x
Spółdzielcze <i>Cooperative</i>	176	0,8	140,8	111	0,8	127,6
Spółeczne czynszowe <i>Public building society</i>	130	0,6	464,3	–	x	x
Komunalne <i>Municipal</i>	24	0,1	15,1	100	0,7	204,1
Zakładowe <i>Company</i>	2	0,0	x	6	0,1	x

a Realizowane na użytek własny inwestora (do końca 2017 r. – łącznie z budownictwem osób fizycznych przeznaczonym na sprzedaż lub wynajem w celu osiągnięcia zysku); wskaźniki dynamiki są niemożliwe do obliczenia w warunkach porównywalnych, ze względu na brak możliwości dokonania przeliczeń danych wstecz zgodnie ze zmienionym zakresem form budownictwa.

a Realized for the own use of the investor (until the end of 2017 - including construction realized by natural persons designated for sale or rent in order to achieve a profit); dynamics indices are impossible to calculate in comparable terms, due to the impossibility of recalculating data back according to the revised scope of forms of construction.

b łącznie z budownictwem osób fizycznych przeznaczonym na sprzedaż lub wynajem w celu osiągnięcia zysku (które do końca 2017 r. było zaliczane do budownictwa indywidualnego); wskaźniki dynamiki są niemożliwe do obliczenia w warunkach porównywalnych, ze względu na brak możliwości dokonania przeliczeń danych wstecz zgodnie ze zmienionym zakresem form budownictwa.

b Including construction realized by natural persons designated for sale or rent in order to achieve a profit (which by the end of 2017 was included in private construction); dynamics indices are impossible to calculate in comparable terms, due to the impossibility of recalculating data back according to the revised scope of forms of construction.

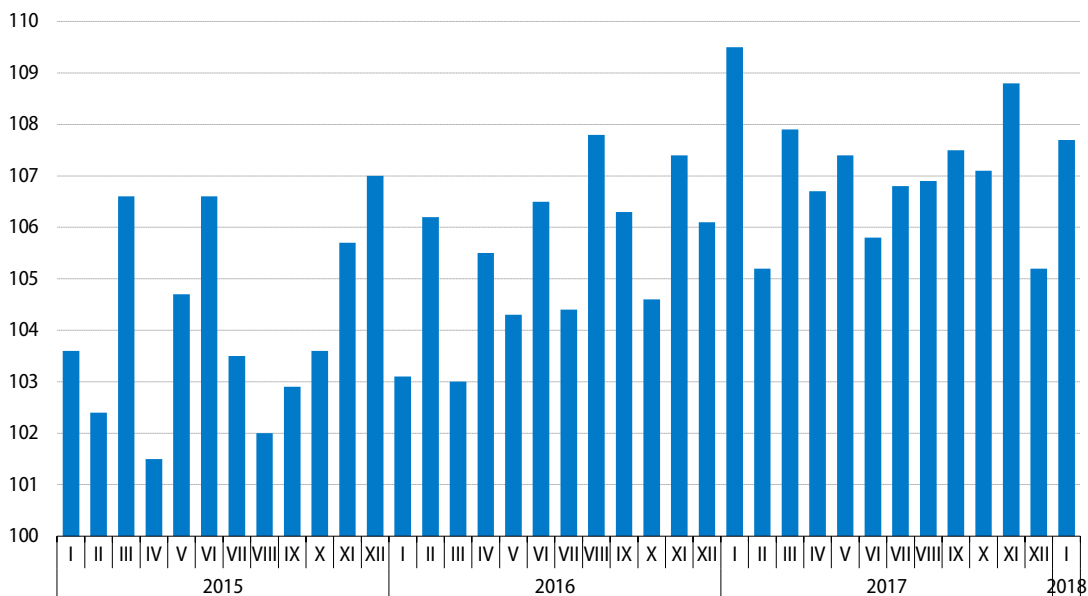
Rynek wewnętrzny

Domestic market

W styczniu br. **sprzedaż detaliczna**¹ była wyższa niż przed rokiem o 7,7% (wobec wzrostu o 5,2% w grudniu ub. roku oraz o 9,5% w styczniu ub. roku).

Wykres 21. Sprzedaż detaliczna towarów (ceny stałe) analogiczny okres roku poprzedniego=100

Chart 21. Retail sales of goods (at constant prices) corresponding period of previous year=100



Spośród grup o znaczącym udziale w sprzedaży detalicznej ogółem wyższy niż przeciętnie wzrost obserwowano w pojazdach samochodowych, motocyklach, częściach (17,9%), w grupie pozostałe (12,2%) oraz w pozostałej sprzedaży detalicznej w niewyspecjalizowanych sklepach (8,5%). Sprzedaż zwiększyła się również w jednostkach handlujących paliwami stałymi, ciekłymi i gazowymi (o 1,3%). Niższa niż przed rokiem była natomiast sprzedaż detaliczna w grupie żywność, napoje i wyroby tytoniowe (o 0,1%).

¹ W cenach stałych; w przedsiębiorstwach handlowych i niehandlowych o liczbie pracujących powyżej 9 osób.

Tablica 17. Dynamika sprzedaży detalicznej (w cenach stałych)Table 17. *Indices (at constant prices) of retail sales*

Wyszczególnienie <i>Specification</i>	2017		I 2018
	I	XII	
	analogiczny okres roku poprzedniego=100 <i>corresponding period of previous year=100</i>		
Ogółem^a <i>Total^a</i>	109,5	105,2	107,7
w tym: <i>of which:</i>			
Pojazdy samochodowe, motocykle, części <i>Motor, vehicles, motorcycles, parts</i>	114,1	100,1	117,9
Paliwa stałe, ciekłe i gazowe <i>Solid, liquid and gaseous fuels</i>	116,7	101,9	101,3
Żywność, napoje i wyroby tytoniowe <i>Food, beverages and tobacco products</i>	102,8	102,8	99,9
Pozostała sprzedaż detaliczna w niewyspecjalizowanych sklepach <i>Other retail sale in non-specialized stores</i>	107,9	106,2	108,5
Farmaceutyki, kosmetyki, sprzęt ortopedyczny <i>Pharmaceuticals, cosmetics, orthopaedic equipment</i>	117,0	109,6	111,4
Tekstylnia, odzież, obuwie <i>Textiles, clothing, footwear</i>	107,7	124,2	121,3
Meble, rtv, agd <i>Furniture, radio, TV and household appliances</i>	109,0	107,5	112,2
Prasa, książki, pozostała sprzedaż w wyspecjalizowanych sklepach <i>Newspapers, books, other sale in specialized stores</i>	116,4	109,4	105,7
Pozostałe <i>Others</i>	108,8	98,7	112,2

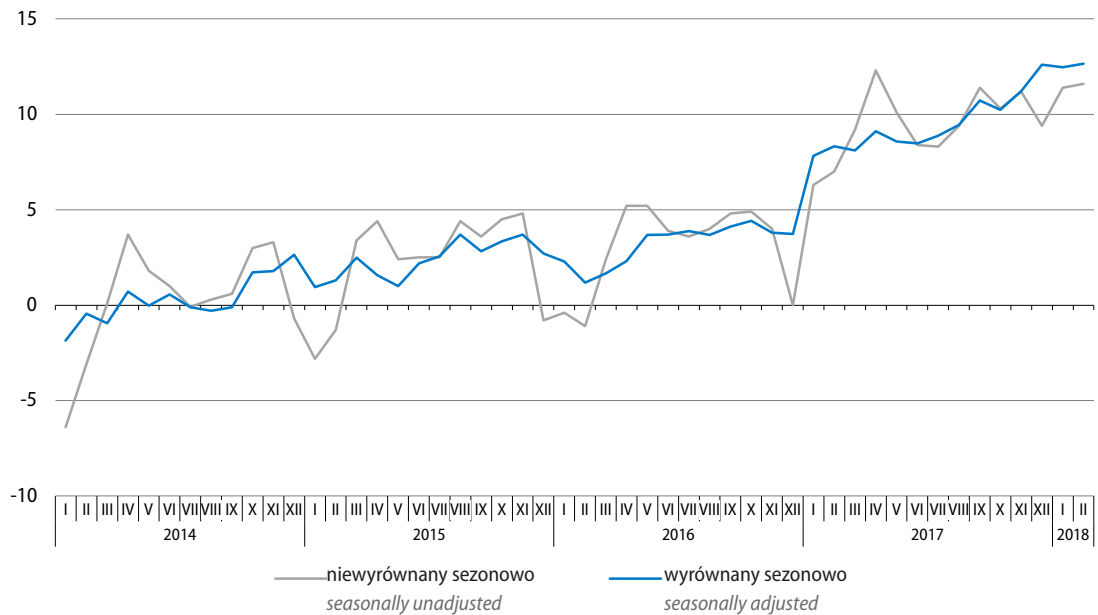
a Grupowania przedsiębiorstw dokonano na podstawie Polskiej Klasyfikacji Działalności 2007 (PKD 2007), zaliczając przedsiębiorstwo do określonej kategorii wg przeważającego rodzaju działalności, zgodnie z aktualnym w omawianym okresie stanem organizacyjnym. Odnotowane zmiany (wzrost/spadek) wolumenu sprzedaży detalicznej w poszczególnych grupach rodzajów działalności przedsiębiorstw mogą zatem również wynikać ze zmiany przeważającego rodzaju działalności przedsiębiorstwa oraz zmian organizacyjnych (np. połączenia przedsiębiorstw). Nie ma to wpływu na dynamikę sprzedaży detalicznej ogółem.

a Groups of enterprises were created based on the Polish Classification of Activities – PKD 2007. A given enterprise is included to a specific category by predominating kind of activity and according to its present organisational status. The recorded changes of rise or fall of the volume of retail sales in particular groups of enterprises activity may result from a change in the predominating kind of activity and organisational changes (e.g. a merger of enterprises). This does not have impact on the dynamics of the total retail sales.

Sprzedaż hurtowa² w styczniu br. była o 12,3% wyższa niż przed rokiem, w tym w przedsiębiorstwach hurtowych zwiększyła się o 9,0% (wobec wzrostu odpowiednio o 20,7% oraz 18,5% przed rokiem).

² W cenach bieżących; w przedsiębiorstwach handlowych o liczbie pracujących powyżej 9 osób.

Wykres 22. Wskaźniki ogólnego klimatu koniunktury w handlu detalicznym
 Chart 22. General business climate indicators in retail trade



Ogólny klimat koniunktury w handlu detalicznym w lutym br. oceniany jest pozytywnie, podobnie jak przed miesiącem. Utrzymały się korzystne wskazania jednostek dużych, małych i średnich. Nieco mniej optymistycznie niż w styczniu oceniają ogólny klimat koniunktury jednostki mikro. Pozytywne są oceny koniunktury we wszystkich prezentowanych branżach, w tym najlepsze – w tekstyliach, odzieży, obuwiu. Przedsiębiorstwa handlu detalicznego ogółem postrzegają bieżącą sprzedaż oraz sytuację finansową pozytywnie, ale ostrożniej niż w styczniu. Odpowiednie prognozy są korzystne wobec negatywnych przed miesiącem. Wskazania dotyczące przyszłego popytu na towary poprawiły się i są optymistyczne. Przedsiębiorcy przewidują możliwość wzrostu cen towarów oraz zwiększenia zatrudnienia.

Wśród barier utrudniających działalność badanych przedsiębiorstw w lutym br. za najbardziej dotkliwe przedsiębiorcy uznają zbyt dużą konkurencję na rynku oraz koszty zatrudnienia. W skali roku najbardziej zmniejszyło się znaczenie bariery związanej z niepewnością ogólnej sytuacji gospodarczej, a zwiększyło – utrudnień związanych z niedoborem pracowników.

Transport

Transport

W styczniu br. **sprzedaż usług**¹ w jednostkach transportu ogółem² była o 7,9% wyższa niż w analogicznym okresie ub. roku (wobec wzrostu o 9,5% w grudniu ub. roku oraz o 19,2% w styczniu ub. roku).

Spośród grup o wysokim udziale w transporcie ogółem, w transporcie kolejowym sprzedaż wzrosła o 8,2%, w transporcie samochodowym – o 8,1%, a w magazynowaniu i działalności usługowej wspomagającej transport – o 3,9%.

Masa **przewozów ładunków ogółem** w styczniu br. wyniosła 46,8 mln ton, tj. o 16,1% więcej niż przed rokiem. Zwiększyły się przewozy we wszystkich rodzajach transportu.

Wielkość ładunków przewiezionych **transportem kolejowym** w styczniu br. wyniosła 20,8 mln ton i była o 22,1% wyższa niż przed rokiem.

Transportem samochodowym zarobkowym w styczniu br. przewieziono 20,5 mln ton ładunków, tj. o 13,4% więcej niż przed rokiem. Potencjał przewozowy transportu samochodowego zarobkowego zwiększył się w porównaniu z grudniem ub. roku o 1,6%.

Transportem rurociągowym w styczniu br. przetłoczono 4,8 mln ton ropy i produktów naftowych, tj. o 5,5% więcej niż przed rokiem.

Masa przeładunków przewiezionych **transportem morskim** w styczniu br. wzrosła w porównaniu ze styczniem ub. roku o 22,7% do 0,7 mln ton.

W **portach morskich** w styczniu br. przeładowano 7,1 mln ton ładunków, tj. o 17,8% więcej niż przed rokiem. Znacznie zwiększyła się masa przeładunków pozostałych ładunków drobnicowych (o 56,1%) oraz kontenerów (o 46,1%). Wyższa niż przed rokiem była także wielkość przeładunków ładunków tocznych (o 12,4%), ładunków masowych suchych (o 9,8%, przy przeładunkach węgla i koks większych o 53,9%) oraz przeładunków ładunków masowych ciekłych – (o 5,3%, w tym masa przeładunków ropy naftowej wzrosła o 3,4%).

W większości portów masa przeładunków w styczniu br. była wyższa niż przed rokiem, z wyjątkiem portu Gdynia, gdzie notowano spadek o 8,6% do 1,3 mln ton. Po spadku przed rokiem, znacznie wzrosła wielkość przeładunków w porcie Gdańsk (o 38,8% do 3,6 mln ton) oraz Police (o 29,7% do 0,2 mln ton). Zwiększenie masy przeładunków notowano także w portach Świnoujście (o 8,9% do 1,2 mln ton) oraz Szczecin (o 5,7% do 0,7 mln ton).

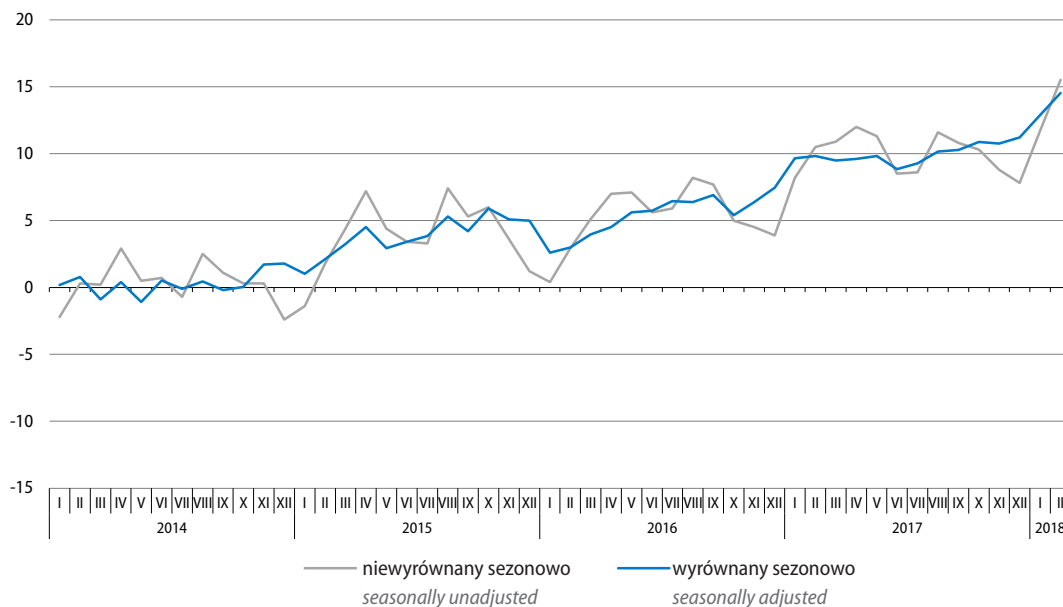
¹ Obejmująca wpływy za przewozy ładunków, pasażerów, bagażu i poczty, przeładunki, spedycję, składowanie i magazynowanie ładunków oraz inne usługi związane z obsługą transportu.

² W cenach stałych; w przedsiębiorstwach transportowych o liczbie pracujących powyżej 9 osób.

W lutym br. **ogólny klimat koniunktury** w sekcji transport i gospodarka magazynowa jest oceniany pozytywnie, lepiej niż przed miesiącem. Bardziej optymistyczne są przewidywania dotyczące popytu i sprzedaży, przy mniej pozytywnych ocenach bieżących w tych obszarach. Prognozy w zakresie sytuacji finansowej są bardziej korzystne niż w styczniu br., natomiast diagnozy pogorszyły się i są nieznacznie negatywne. Dyrektorzy jednostek nadal planują zwiększenie zatrudnienia. Ceny usług w najbliższych trzech miesiącach mogą rosnąć.

Wykres 23. Wskaźniki ogólnego klimatu koniunktury w transporcie i gospodarce magazynowej

Chart 23. General business climate indicators in transportation and storage



Bilans płatniczy

Balans of payments

Według wstępnych danych **saldo rachunku bieżącego bilansu płatniczego**¹ w grudniu 2017 r. wyniosło minus 4,8 mld zł (wobec minus 0,5 mld zł rok wcześniej). **Saldo obrotów towarowych** ukształtowało się na poziomie minus 5,3 mld zł (wobec 0,2 mld zł w grudniu 2016 r.), przy czym eksport zmniejszył się o 3,3% do 64,0 mld zł, a import wzrósł o 5,1% do 69,3 mld zł. **Saldo usług** wyniosło 6,6 mld zł i było wyższe o 0,8 mld zł niż w grudniu 2016 r., a złożyły się na nie salda: podróży zagranicznych (2,0 mld zł), usług transportowych (1,8 mld zł) i pozostałych usług (2,8 mld zł). Przychody z tytułu eksportu usług ukształtowały się na poziomie 20,2 mld zł (wzrost o 9,6%), a rozchody z tytułu importu usług wyniosły 13,6 mld zł (tj. o 7,8% więcej niż przed rokiem). Ujemne **saldo dochodów pierwotnych** w grudniu 2017 r. wyniosło minus 6,9 mld zł i pogłębiło się o 2,1 mld zł w porównaniu z analogicznym okresem 2016 r. O wysokości salda dochodów pierwotnych w największym stopniu zadecydowało saldo dochodów z inwestycji w kwocie minus 6,3 mld zł, przy czym dochody uzyskane przez bezpośrednich inwestorów zagranicznych z tytułu ich zaangażowania kapitałowego w polskich podmiotach ukształtowały się na poziomie 5,7 mld zł, a dochody nierezydentów z inwestycji portfelowych wyniosły 1,2 mld zł. **Saldo dochodów wtórnych** w grudniu 2017 r. wyniosło 0,8 mld zł (wobec minus 1,7 mld zł rok wcześniej); wartość przychodów zmniejszyła się w skali roku o 0,1 mld zł do 2,0 mld zł, a wartość rozchodów spadła o 2,7 mld zł do 1,2 mld zł.

Rachunek kapitałowy zamknął się dodatnim saldem w wysokości 11,2 mld zł (wobec 5,4 mld zł w grudniu 2016 r.), a kwoty przychodów i rozchodów ukształtowały się odpowiednio na poziomie 11,3 mld zł oraz 0,1 mld zł (wobec 5,9 mld zł przychodów oraz 0,5 mld zł rozchodów przed rokiem).

Saldo rachunku finansowego bilansu płatniczego w grudniu 2017 r. wyniosło 3,6 mld zł (wobec 2,7 mld zł rok wcześniej). **Saldo inwestycji zagranicznych w Polsce** ukształtowało się na poziomie minus 3,3 mld zł, przy czym saldo pasywów inwestycji bezpośrednich wyniosło minus 0,2 mld zł. Saldo **polskich inwestycji za granicą** wyniosło 0,4 mld zł, w tym saldo aktywów inwestycji bezpośrednich ukształtowało się na poziomie 2,7 mld zł. Na wielkość salda rachunku finansowego wpływały również **inwestycje portfelowe**, gdzie odnotowano zmniejszenie wartości aktywów rezydentów o 0,5 mld zł oraz napływ kapitału nierezydentów w kwocie 2,2 mld zł. W **pozostałych inwestycjach** aktywa rezydentów zwiększyły się o 2,6 mld zł, a kapitał nierezydentów wyniósł minus 5,3 mld zł. Saldo pochodnych instrumentów finansowych ukształtowało się na poziomie minus 0,6 mld zł.

Wartość **oficjalnych aktywów rezerwowych** w grudniu 2017 r. zmniejszyła się o 3,8 mld zł do 394,4 mld zł na koniec miesiąca.

¹ Opracowano na podstawie danych NBP.

Tablica 18. Bilans płatniczy
Table 18. Balance of payments

Wyszczególnienie <i>Specification</i>	XII 2016	XII 2017	I 2017 – XII 2017 ^a
	w mln zł <i>in mln PLN</i>		
Rachunek bieżący <i>Current Account</i>	-463	-4840	1850
Saldo obrotów towarowych <i>Balance on goods</i>	217	-5329	2266
eksport <i>exports</i>	66204	63996	842261
import <i>imports</i>	65987	69325	839995
Saldo usług <i>Balance on Services</i>	5845	6626	76307
przychody <i>credit</i>	18470	20239	221489
rozchody <i>debit</i>	12625	13613	145182
Saldo dochodów pierwotnych <i>Balance on Primary Income</i>	-4782	-6931	-76221
przychody <i>credit</i>	5990	2894	45934
rozchody <i>debit</i>	10772	9825	122155
Saldo dochodów wtórnych <i>Balance on Secondary Income</i>	-1743	794	-502
przychody <i>credit</i>	2121	1990	25490
rozchody <i>debit</i>	3864	1196	25992
Rachunek kapitałowy <i>Capital account</i>	5439	11210	25347
Przychody <i>Credit</i>	5914	11273	26830
Rozchody <i>Debit</i>	475	63	1483
Rachunek finansowy <i>Financial account</i>	2711	3626	2357
Inwestycje bezpośrednie – aktywa <i>Direct investment – assets</i>	26547	2705	13212
akcje i inne formy udziałów kapitałowych <i>equity and investment fund shares</i>	18709	-812	1851
instrumenty dłużne <i>debt instruments</i>	7838	3517	11361
Inwestycje bezpośrednie – pasywa <i>Direct investment – liabilities</i>	15133	-172	20744
akcje i inne formy udziałów kapitałowych <i>equity and investment fund shares</i>	9364	4182	25248
instrumenty dłużne <i>debt instruments</i>	5769	-4354	-4504

a Dane skumulowane są prezentowane krocząco w ujęciu 12 miesięcy.
a Cumulated data presented as 12-month moving data.

Tablica 19. Bilans płatniczy (dok.)
 Table 19. Balance of payments (cont.)

Wyszczególnienie <i>Specification</i>	XII 2016	XII 2017	I 2017 – XII 2017 ^a
	w mln zł <i>in mln PLN</i>		
Inwestycje portfelowe – aktywa <i>Portfolio investment – assets</i>	-14501	-544	4835
udziałowe papiery wartościowe <i>equity securities</i>	-13618	-446	804
dłużne papiery wartościowe <i>debt securities</i>	-883	-98	4031
Inwestycje portfelowe – pasywa <i>Portfolio investment – liabilities</i>	-2709	2244	22914
udziałowe papiery wartościowe <i>equity securities</i>	-8857	-332	4952
dłużne papiery wartościowe <i>debt securities</i>	6148	2576	17962
Pozostałe inwestycje – aktywa <i>Other investment – assets</i>	-2428	2598	17334
NBP <i>monetary authorities</i>	462	2	-990
sektor rządowy <i>general government</i>	134	-96	-45
Monetarne Instytucje Finansowe <i>Monetary Financial Institutions</i>	-906	2000	1942
pozostałe sektory <i>other sectors</i>	-2118	692	16427
Pozostałe inwestycje – pasywa <i>Other investment – liabilities</i>	12155	-5345	-45705
NBP <i>monetary authorities</i>	9313	-8765	-43445
sektor rządowy <i>general government</i>	3057	-92	-3096
Monetarne Instytucje Finansowe <i>Monetary Financial Institutions</i>	-1278	365	-10331
pozostałe sektory <i>other sectors</i>	1063	3147	11167
Pochodne instrumenty finansowe <i>Financial derivatives</i>	708	-614	-4519
Oficjalne aktywa rezerwowe <i>Official reserve assets</i>	16964	-3792	-30552
Saldo błędów i opuszczeń <i>Net errors and omissions</i>	-2265	-2744	-24840

a Dane skumulowane są prezentowane krocząco w ujęciu 12 miesięcy.

a Cumulated data presented as 12-month moving data.

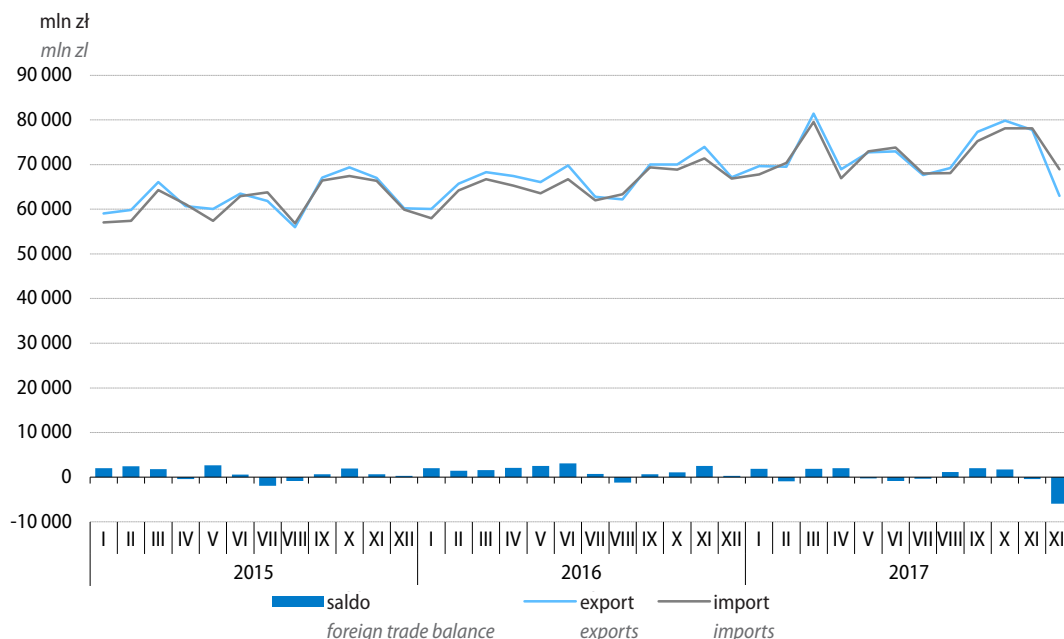
Handel zagraniczny

Foreign trade

Według wstępnych danych w 2017 r. obroty towarowe z zagranicą wzrosły w skali roku w większym stopniu po stronie importu niż eksportu. Dodatkowo saldo obrotów ogółem było znacznie niższe niż rok wcześniej. Wzrost wymiany towarowej odnotowano ze wszystkimi grupami krajów – największy z krajami Europy Środkowo-Wschodniej. Obroty według cen stałych w okresie styczeń–listopad 2017 r. wzrosły w skali roku, a wskaźnik terms of trade kształtował się pozytywnie.

Wykres 24. Obroty towarowe handlu zagranicznego

Chart 24. Foreign trade turnover



Eksport liczony w złotych w **cenach bieżących** zwiększył się w porównaniu z 2016 r. o 8,3% i wyniósł 870,1 mld zł, a import wzrósł o 10,4% do 868,0 mld zł. Wymiana zamknęła się dodatnim saldem w wysokości 2,0 mld zł (17,0 mld zł rok wcześniej).

Eksport w **cenach stałych** w okresie styczeń–listopad 2017 r. zwiększył się o 7,4% w porównaniu z rokiem poprzednim, a import wzrósł o 9,2%. Wolumen eksportu był wyższy niż przed rokiem w obrotach z krajami UE (o 6,3%), z krajami Europy Środkowo-Wschodniej (o 15,6%) oraz z krajami rozwijającymi się (o 2,5%). W imporcie wzrósł wolumen towarów sprowadzanych z krajów UE (o 8,7%), z krajów Europy Środkowo-Wschodniej (o 2,7%) i z krajów rozwijających się (o 9,6%).

Ceny transakcyjne towarów eksportowanych (liczone w złotych) wzrosły w stosunku do okresu styczeń–listopad 2016 r. roku o 2,0%, a towarów importowanych – o 1,6%.

Wskaźnik terms of trade w obrotach ogółem kształtował się na poziomie 100,4 (wobec 100,5 w okresie styczeń–listopad 2016 r.). W wymianie z krajami UE wyniósł 103,0 (wobec 97,4 przed rokiem), w obrotach z krajami Europy Środkowo-Wschodniej – 86,2 (w porównaniu ze 122,9), a z krajami rozwijającymi się – 98,3 (wobec 101,0).

Tablica 20. Obroty towarowe handlu zagranicznego
Table 20. Foreign trade turnover of goods

Wyszczególnienie <i>Specification</i>	I–XII 2017						I–XII 2016	I–XII 2017
	w mln zł <i>in mln PLN</i>	w mln EUR <i>in mln EUR</i>	w mln USD <i>in mln USD</i>	I–XII 2016=100				
				zł <i>PLN</i>	EUR <i>EUR</i>	USD <i>USD</i>		
Eksport <i>Exports</i>	870055,3	203688,5	228181,9	108,3	110,2	111,3	100,0	100,0
Kraje rozwinięte <i>Developed countries</i>	751906,9	176012,2	197129,9	108,4	110,3	111,3	86,3	86,4
w tym Unia Europejska <i>of which European Union</i>	693721,1	162389,9	181891,3	108,2	110,0	111,1	79,8	79,7
w tym strefa euro <i>of which euro-zone</i>	495769,6	116050,7	129983,6	109,1	111,0	112,0	56,6	57,0
Kraje rozwijające się <i>Developing countries</i>	66963,5	15681,2	17585,6	101,4	103,3	104,6	8,2	7,7
Kraje Europy Środkowo- -Wschodniej <i>Central and Eastern European countries</i>	51184,9	11995,2	13466,4	116,6	118,9	120,4	5,5	5,9
Import^a <i>Imports^a</i>	868039,2	203250,9	227773,6	110,4	112,3	113,5	100,0	100,0
Kraje rozwinięte <i>Developed countries</i>	585613,7	137128,2	153650,1	109,1	111,1	112,2	68,2	67,4
w tym Unia Europejska <i>of which European Union</i>	521435,8	122096,3	136801,8	108,3	110,2	111,2	61,2	60,1
w tym strefa euro <i>of which euro-zone</i>	417040,1	97654,7	109421,4	108,2	110,1	111,1	49,0	48,0
Kraje rozwijające się <i>Developing countries</i>	212405,0	49728,4	55739,9	110,0	112,0	113,3	24,6	24,5
Kraje Europy Środkowo- -Wschodniej <i>Central and Eastern European countries</i>	70020,5	16394,3	18383,6	124,3	125,5	127,0	7,2	8,1
Saldo <i>Balance</i>	2016,1	437,6	408,3	x	x	x	x	x
Kraje rozwinięte <i>Developed countries</i>	166293,2	38884,0	43479,8	x	x	x	x	x
w tym Unia Europejska <i>of which European Union</i>	172285,3	40293,6	45089,5	x	x	x	x	x
w tym strefa euro <i>of which euro-zone</i>	78729,5	18396,0	20562,2	x	x	x	x	x
Kraje rozwijające się <i>Developing countries</i>	-145441,5	-34047,2	-38154,3	x	x	x	x	x
Kraje Europy Środkowo- -Wschodniej <i>Central and Eastern European countries</i>	-6031,4	-4399,1	-4917,2	x	x	x	x	x

a Dane dot. importu w podziale na grupy krajów prezentowane są wg kraju pochodzenia. Dane dot. importu wg kraju wysyłki dostępne są w Informacji bieżącej o wynikach wstępnych Obrotów handlu zagranicznego ogółem i wg krajów w 2017 r. na stronie internetowej GUS: http://stat.gov.pl/download/gfx/portalinformacyjny/pl/defaultaktualnosci/5466/1/65/1/obroty_towarowe_handlu_zagranicznego_ogolem_i_wedlug_krajow_w_okresie_styczen-grudzien_2017_dane_tymczasowe.pdf

a Imports data by groups of countries are presented by country of origin. Data on imports by country of consignment are available in Current information on preliminary results 'Foreign trade turnover of goods in total and by countries in January–December 2017'. <http://stat.gov.pl/en/topics/prices-trade/trade/foreign-trade-turnover-of-goods-in-total-and-by-countries-in-january-december-2017,1,67.html>

W **strukturze geograficznej** obrotów (cenach bieżących), w porównaniu z 2016 r., obniżył się udział krajów rozwiniętych (w tym krajów UE) oraz krajów rozwijających się, a wzrost – krajów Europy Środkowo-Wschodniej.

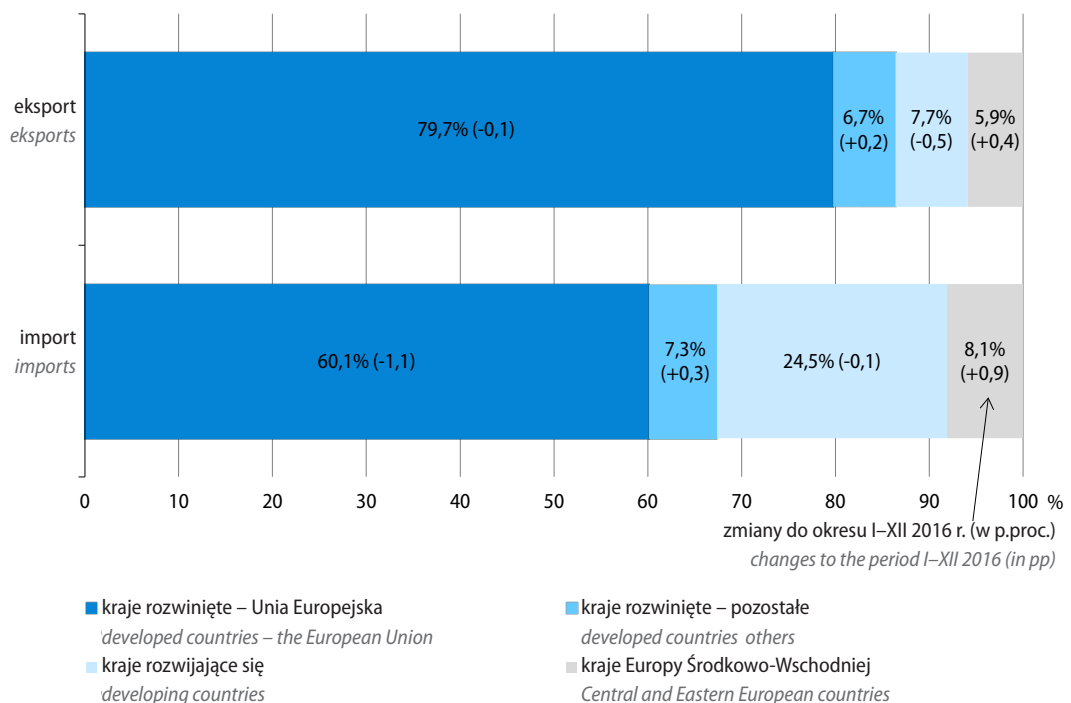
Eksport do krajów **Unii Europejskiej** zwiększył się w stosunku do roku poprzedniego o 8,2% i wyniósł 693,7 mld zł, a import wzrósł o 8,3% do 521,4 mld zł. Dodatkowo saldo wyniosło 172,3 mld zł (w 2016 r. 159,6 mld zł). Eksport do krajów UE stanowił 79,7% wartości eksportu ogółem, a import z tych krajów – 60,1% wartości importu ogółem (wobec odpowiednio 79,8% i 61,2% w 2016 r.).

Wartość obrotów z **Niemcami** wzrosła w eksporcie o 8,4% do 238,5 mld zł, a w imporcie o 9,4% do 200,4 mld zł. Wymiana zamknęła się dodatnim saldem w wysokości 38,1 mld zł (wobec 36,8 mld zł przed rokiem). Udział Niemiec w eksporcie ogółem pozostał na poziomie sprzed roku i wyniósł 27,4%, a w imporcie ogółem obniżył się z 23,3% do 23,1%.

W wymianie z Niemcami wg grup towarowych SITC odnotowano wzrost eksportu m.in. wyrobów z metali nieszlachetnych, gdzie indziej niewymienionych, pojazdów samochodowych do przewozu osób, części i akcesoriów do pojazdów mechanicznych oraz mebli i ich części. Zmniejszył się natomiast eksport m.in. artykułów z tworzyw sztucznych gdzie indziej nie wymienionych. W ramach importu zwiększyła się wartość m.in. sprowadzonych pojazdów samochodowych do przewozu osób oraz spalinowych silników tłokowych i ich części.

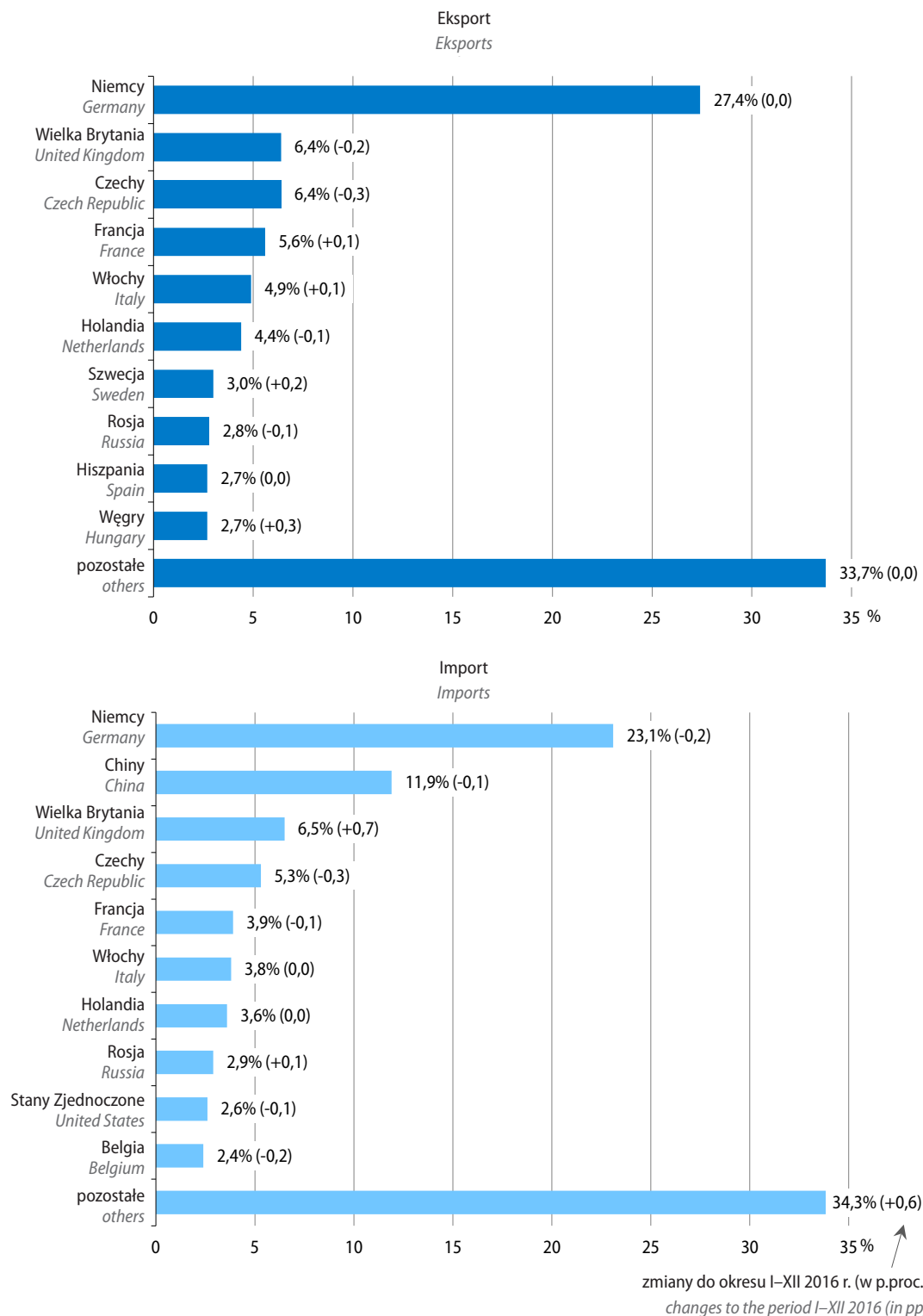
Wykres 25. Struktura geograficzna obrotów handlu zagranicznego według grup krajów w okresie styczeń–grudzień 2017 r.

Chart 25. Geographical structure of foreign trade turnover by the groups of countries in the period of January–December 2017



Wykres 26. Struktura geograficzna obrotów handlu zagranicznego według krajów w okresie styczeń–grudzień 2017 r.

Chart 26. Geographical structure of foreign trade turnover by countries in the period of January–December 2017



Obroty towarowe z krajami **Europy Środkowo-Wschodniej** były znacznie wyższe niż w 2016 r., na co głównie wpłynął wzrost wymiany z Rosją i Ukrainą. Eksport zwiększył się w skali roku o 16,6% do 51,2 mld zł, a import wzrósł o 23,4% i wyniósł 70,0 mld zł. Wymiana zamknęła się ujemnym saldem w wysokości 18,8 mld zł (wobec minus 12,9 mld zł przed rokiem). Udział krajów Europy Środkowo-Wschodniej w eksporcie ogółem zwiększył się, w porównaniu z rokiem poprzednim, o 0,4 p.proc. do 5,9%, a w imporcie ogółem wzrósł o 0,9 p.proc. do 8,1%.

W 2017 r. **Rosja** w rankingu naszych partnerów handlowych przesunęła się w eksporcie z ósmego miejsca przed rokiem na siódme, a w imporcie pozostała na trzeciej pozycji. Eksport do Rosji wzrósł w skali roku o 16,2% do 26,4 mld zł, natomiast import zwiększył się o 24,2% i wyniósł 56,3 mld zł. Saldo obrotów pogłębiło się z minus 22,6 mld zł rok wcześniej do minus 29,9 mld zł. Udział Rosji wzrósł w eksporcie ogółem z 2,8% w 2016 r. do 3,0%, a w imporcie ogółem z 5,8% do 6,5%.

W obrotach z Rosją wg grup SITC, w porównaniu z 2016 r., odnotowano znaczny wzrost eksportu urządzeń grzewczych i chłodniczych oraz ich części, preparatów perfumeryjnych, kosmetycznych i toaletowych oraz leków (także weterynaryjnych). W imporcie zwiększyła się m.in. wartość sprowadzanych gazów ziemnych (mokrych) i pozostałych węglowodorów gazowych, węgla, przetworzonych olejów ropy naftowej i otrzymanych z minerałów bitumicznych, aluminium oraz surowych olejów ropy naftowej.

Obroty z krajami **rozwijającymi się** w 2017 r. były wyższe niż w roku poprzednim: eksport wzrósł o 1,4% do 67,0 mld zł, a import zwiększył się o 10,0% i wyniósł 212,4 mld zł. Ujemne saldo pogłębiło się do 145,4 mld zł (z minus 127,1 mld zł w 2016 r.).

Chiny w 2017 r. zajmowały w eksporcie dwudzieste pierwsze miejsce w rankingu polskich partnerów handlowych i drugie w imporcie. Eksport do tego kraju wzrósł w skali roku o 16,8% do 8,8 mld zł, natomiast import z Chin zwiększył się o 9,2% i wyniósł 102,9 mld zł. Wymiana zamknęła się ujemnym saldem w wysokości 94,1 mld zł (wobec minus 86,7 mld zł w 2016 r.). Udział Chin w obrotach ogółem był zbliżony do notowanego przed rokiem – po stronie eksportu wyniósł 1,0% a po stronie importu 11,9%.

W obrotach z Chinami wg nomenklatury SITC odnotowano wzrost eksportu m.in. miedzi, mebli i ich części, pościeli, materacy, stelaży pod materace, poduszek i podobnych artykułów wypychanych. W imporcie znacznie zwiększyła się m.in. wartość sprowadzanych wózków dziecięcych, zabawek, gier i artykułów sportowych, a także obuwia.

W wymianie towarowej ogółem **wg nomenklatury SITC**, w porównaniu z 2016 r., odnotowano wzrost obrotów w większości sekcji towarowych: w eksporcie największy w napojach i tytoniu, a w imporcie w paliwach mineralnych, smarach i materiałach pochodnych. W strukturze towarowej najbardziej zwiększył się udział – w eksporcie chemikaliów i produktów pokrewnych, a w imporcie – paliw mineralnych, smarów i materiałów pochodnych. Obniżył się natomiast udział maszyn, urządzeń i sprzętu transportowego po obu stronach wymiany.

Tablica 21. Dynamika i struktura obrotów ogółem wg sekcji SITC
 Table 21. Foreign trade indices and structure by SITC sections

Wyszczególnienie <i>Specification</i>	I–XII 2017		I–XII 2016	
	w mln zł <i>in mln PLN</i>	I–XII 2016=100	struktura w % <i>structure in %</i>	
Eksport Exports	870055,3	108,3	100,0	100,0
w tym: <i>of which:</i>				
Żywność i zwierzęta żywe <i>Food and live animals</i>	95173,7	108,2	10,9	11,0
Napoje i tytoń <i>Beverages and tobacco</i>	15794,2	131,1	1,8	1,5
Surowce niejadalne z wyjątkiem paliw <i>Crude materials inedible, except fuels</i>	18972,4	111,9	2,2	2,1
Paliwa mineralne, smary i materiały pochodne <i>Mineral fuels lubricants and related materials</i>	21630,2	108,5	2,5	2,5
Oleje, tłuszcze i woski zwierzęce i roślinne <i>Animal and vegetable oils, fats and waxes</i>	1262,6	57,0	0,2	0,3
Chemikalia i produkty pokrewne <i>Chemicals and related products</i>	82978,5	112,8	9,5	9,2
Towary przemysłowe sklasyfikowane głównie wg surowca <i>Manufactures goods classified chiefly by material</i>	163533,0	109,8	18,8	18,5
Maszyny, urządzenia i sprzęt transportowy <i>Machinery and transport equipment</i>	323207,3	105,4	37,2	38,2
Różne wyroby przemysłowe <i>Miscellaneous manufactured articles</i>	145558,4	109,4	16,7	16,6
Import Imports	868039,2	110,4	100,0	100,0
w tym: <i>of which:</i>				
Żywność i zwierzęta żywe <i>Food and live animals</i>	64618,1	107,5	7,4	7,6
Napoje i tytoń <i>Beverages and tobacco</i>	6350,1	105,9	0,7	0,8
Surowce niejadalne z wyjątkiem paliw <i>Crude materials inedible, except fuels</i>	27388,9	112,0	3,2	3,1
Paliwa mineralne, smary i materiały pochodne <i>Mineral fuels lubricants and related materials</i>	61826,4	132,4	7,1	5,9
Oleje, tłuszcze i woski zwierzęce i roślinne <i>Animal and vegetable oils, fats and waxes</i>	3603,3	113,0	0,4	0,4
Chemikalia i produkty pokrewne <i>Chemicals and related products</i>	126966,5	109,8	14,6	14,7
Towary przemysłowe sklasyfikowane głównie wg surowca <i>Manufactures goods classified chiefly by material</i>	153985,1	110,0	17,7	17,8
Maszyny, urządzenia i sprzęt transportowy <i>Machinery and transport equipment</i>	301054,0	106,4	34,7	36,0
Różne wyroby przemysłowe <i>Miscellaneous manufactured articles</i>	109410,9	111,2	12,6	12,5

Tablica 22. Obroty towarowe produktami rolno-spożywczymi (wg CN)
Table 22. Foreign trade turnover of agri-food products (by CN)

Wyszczególnienie <i>Specification</i>	I–XII 2017						I–XII 2016	I–XII 2016
	w mln zł <i>in mln PLN</i>	w mln EUR <i>in mln EUR</i>	w mln USD <i>in mln USD</i>	I–XII 2016=100				
				zł <i>PLN</i>	EUR <i>EUR</i>	USD <i>USD</i>	struktura w % <i>structure in %</i>	
Eksport <i>Exports</i>	116636,7	27316,9	30654,7	110,3	112,3	113,6	100,0	100,0
Przetwory spożywcze <i>Prepared foodstuffs</i>	58267,1	13649,9	15326,6	114,2	116,3	117,7	48,2	50,0
Zwierzęta żywe i produkty pochodzenia zwierzęcego <i>Live animals; animal products</i>	37990,0	8899,5	9990,1	115,7	117,8	119,3	31,0	32,6
Produkty pochodzenia roślinnego <i>Vegetable products</i>	18589,6	4348,1	4867,7	96,7	98,4	99,4	18,2	15,9
Oleje i tłuszcze <i>Fats and oils</i>	1790,0	419,4	470,3	66,2	67,5	68,1	2,6	1,5
Import <i>Imports</i>	80872,4	18934,2	21204,1	107,6	109,5	110,8	100,0	100,0
Przetwory spożywcze <i>Prepared foodstuffs</i>	32430,2	7595,0	8520,0	107,4	109,4	110,6	40,2	40,1
Zwierzęta żywe i produkty pochodzenia zwierzęcego <i>Live animals; animal products</i>	23501,7	5503,7	6170,1	105,7	107,6	108,8	29,6	29,0
Produkty pochodzenia roślinnego <i>Vegetable products</i>	20841,4	4875,6	5439,4	109,0	110,8	111,6	25,4	25,8
Oleje i tłuszcze <i>Fats and oils</i>	4099,1	959,9	1074,6	112,9	115,0	116,0	4,8	5,1
Saldo <i>Balance</i>	35764,3	8382,7	9450,6	x	x	x	x	x
Przetwory spożywcze <i>Prepared foodstuffs</i>	25836,9	6054,9	6806,6	x	x	x	x	x
Zwierzęta żywe i produkty pochodzenia zwierzęcego <i>Live animals; animal products</i>	14488,3	3395,8	3820,0	x	x	x	x	x
Produkty pochodzenia roślinnego <i>Vegetable products</i>	-2251,8	-527,5	-571,7	x	x	x	x	x
Oleje i tłuszcze <i>Fats and oils</i>	-2309,1	-540,5	-604,3	x	x	x	x	x

Eksport produktów rolno-spożywczych w 2017 r. był wyższy w porównaniu z 2016 r. o 10,3% i wyniósł 116,6 mld zł, a import zwiększył się o 7,6% do 80,9 mld zł. Obroty zamknęły się dodatnim saldem w wysokości 35,8 mld zł (wobec 30,6 mld zł w 2016 r.). Udział towarów rolno-spożywczych w eksporcie ogółem zwiększył się z 13,2% w 2016 r. do 13,4%, a w imporcie ogółem zmniejszył się z 9,6% do 9,3%.

Wzrost obrotów towarami rolno-spożywczymi odnotowano ze wszystkimi grupami krajów – największy w przypadku krajów rozwiniętych (o 11,0% w eksporcie i o 7,9% w imporcie, w tym w wymianie z krajami UE odpowiednio o 10,3% i o 8,8%). Wysoki wzrost notowano również w obrotach z krajami Europy Środkowo-Wschodniej (o 10,4% w eksporcie i o 13,0% w imporcie).

W **strukturze rozdysponowania importu według głównych kategorii ekonomicznych**, w porównaniu z 2016 r., zwiększył się udział towarów przeznaczonych na zużycie pośrednie (z 58,7% do 59,6%), natomiast obniżył się udział dóbr inwestycyjnych (z 16,0% do 15,2%) i towarów konsumpcyjnych (z 25,3% do 25,2%). Zanotowano wzrost importu towarów przeznaczonych na zużycie pośrednie – o 11,9%, towarów konsumpcyjnych – o 10,1% oraz dóbr inwestycyjnych – o 5,3%.

Tablice
Tables

Tablica 23. Wybrane wskaźniki sytuacji społeczno-gospodarczej kraju
Table 23. Selected indicators regarding the economic situation of the country

Wyszczególnienie a – 2017 b – 2018		I	II	III	IV	V	VI
Przeciętne zatrudnienie w sektorze przedsiębiorstw ¹ w tys. osób	a	5960	5976	5982	5991	5990	6002
	b	6187					
Bezrobotni zarejestrowani (stan w końcu okresu) w tys. osób	a	1397	1383	1324	1253	1202	1152
	b	1134					
Stopa bezrobocia (stan w końcu okresu) w %	a	8,5	8,4	8,0	7,6	7,3	7,0
	b	6,9					
Przeciętne miesięczne wynagrodzenie nominalne brutto w sektorze przedsiębiorstw ¹ :							
w złotych	a	4277,32	4304,95	4577,86	4489,07	4390,99	4508,08
	b	4588,58					
poprzedni miesiąc=100	a	92,3	100,6	106,3	98,1	97,8	102,7
	b	92,3					
analogiczny miesiąc poprzedniego roku=100	a	104,3	104,0	105,2	104,1	105,4	106,0
	b	107,3					
Przeciętne miesięczne wynagrodzenie realne brutto w sektorze przedsiębiorstw ¹ – analogiczny miesiąc poprzedniego roku=100							
	a	102,6	101,8	103,1	102,1	103,4	104,5
	b	105,3					
Przeciętna miesięczna emerytura i renta realna brutto:							
z pozarolniczego systemu ubezpieczeń społecznych							
analogiczny miesiąc poprzedniego roku=100	a	99,9	99,3	100,2	100,1	100,3	100,4
	b	101,0					
rolników indywidualnych							
analogiczny miesiąc poprzedniego roku=100	a	98,6	98,0	99,7	99,5	99,4	99,7
	b	100,5					
Wskaźniki cen towarów i usług konsumpcyjnych:							
poprzedni miesiąc=100	a	100,4	100,3	99,9	100,3	100,0	99,8
	b	100,3					
analogiczny miesiąc poprzedniego roku=100	a	101,7	102,2	102,0	102,0	101,9	101,5
	b	101,9					
grudzień poprzedniego roku=100	a	100,4	100,7	100,7	100,9	101,0	100,8
	b	100,3					
Wskaźniki cen produkcji sprzedanej przemysłu:							
poprzedni miesiąc=100	a	100,3	100,1	99,9	99,8	99,4	99,6
	b	100,1					
analogiczny miesiąc poprzedniego roku=100	a	104,0	104,5	104,8	104,2	102,4	101,8
	b	100,2					
Wskaźniki cen produkcji budowlano-montażowej:							
poprzedni miesiąc=100	a	100,0	99,9	100,0	100,1	100,0	100,0
	b	100,1					
analogiczny miesiąc poprzedniego roku=100	a	100,3	100,3	100,4	100,4	100,4	100,3
	b	101,5					

1 Dotyczy podmiotów gospodarczych, w których liczba pracujących przekracza 9 osób.

1 Data concern economic entities employing more than 9 persons.

VII	VIII	IX	X	XI	XII	Specification a – 2017 b – 2018	
6022	6026	6031	6036	6053	6065	a	Paid employment in the enterprise sector ¹ in thous. persons
						b	
1140	1136	1117	1070	1068	1082	a	Registered unemployed persons (end of period) in thous. persons
						b	
7,0	7,0	6,8	6,6	6,5	6,6	a	Unemployment rate (end of period) in %
						b	
							Average monthly nominal gross wage and salary in the enterprise sector ¹ :
4501,52	4492,63	4473,06	4574,35	4610,79	4973,73	a	in zlotys
						b	
99,9	99,8	99,6	102,3	100,8	107,9	a	previous month=100
						b	
104,9	106,6	106,0	107,4	106,5	107,3	a	corresponding month of previous year=100
						b	
103,2	104,8	103,9	105,4	104,1	105,3	a	Average monthly real gross wage and salary in the enterprise sector ¹ – corresponding month of previous year=100
						b	
							Average monthly real gross retirement pay and pension: from non-agricultural social security system
100,1	100,2	99,7	100,8	101,4	100,2	a	corresponding month of previous year=100
						b	
							of farmers
99,4	99,4	99,0	99,3	99,0	99,6	a	corresponding month of previous year=100
						b	
							Price indices of consumer goods and services:
99,8	99,9	100,4	100,5	100,5	100,2	a	previous month=100
						b	
101,7	101,8	102,2	102,1	102,5	102,1	a	corresponding month of previous year=100
						b	
100,6	100,5	100,9	101,4	101,9	102,1	a	December of previous year=100
						b	
							Price indices of sold production of industry:
100,3	100,4	100,5	100,3	100,0	99,7	a	previous month=100
						b	
102,2	103,0	103,2	103,0	101,8	100,3	a	corresponding month of previous year=100
						b	
							Price indices of construction and assembly production:
100,1	100,2	100,3	100,3	100,3	100,2	a	previous month=100
						b	
100,3	100,4	100,7	101,0	101,2	101,4	a	corresponding month of previous year=100
						b	

Tablica 23. Wybrane wskaźniki sytuacji społeczno-gospodarczej kraju (dok.)
Table 23. Selected indicators regarding the economic situation of the country (cont.)

Wyszczególnienie a – 2017 b – 2018		I	II	III	IV	V	VI
Produkcja sprzedana przemysłu ¹ (ceny stałe ²):							
poprzedni miesiąc=100	a	98,5	98,9	117,4	86,7	105,4	102,6
	b	104,1					
analogiczny miesiąc poprzedniego roku=100	a	109,3	101,2	111,0	99,5	109,2	104,4
	b	108,6					
Produkcja budowlano-montażowa ¹ (ceny stałe ²):							
poprzedni miesiąc=100	a	35,3	106,0	149,4	98,0	112,0	116,7
	b	42,2					
analogiczny miesiąc poprzedniego roku=100	a	102,0	94,7	117,1	104,4	108,3	111,6
	b	134,7					
Mieszkania oddane do użytkowania (od początku roku)	a	15355	26899	40587	51853	65499	78379
	b	13561					
Sprzedaż detaliczna towarów ¹ (ceny stałe ³):							
poprzedni miesiąc=100	a	77,7	97,2	116,5	98,6	100,0	101,6
	b	79,5					
analogiczny miesiąc poprzedniego roku=100	a	109,5	105,2	107,9	106,7	107,4	105,8
	b	107,7					
Wynik budżetu państwa – od początku roku (w mln zł)	a	6749,9	856,1	-2284,3	-982,7	-160,6	5860,4
	b	.					
Średnie kursy walut w zł – NBP:							
100 dolarów amerykańskich	a	411,66	404,87	401,84	395,62	380,70	375,04
	b	341,41					
100 euro	a	437,06	430,97	429,21	423,85	420,40	420,83
	b	416,36					
100 franków szwajcarskich	a	407,92	404,24	400,88	395,34	385,80	387,08
	b	355,11					
Handel zagraniczny ⁴ w mln zł:							
eksport	a	69657,4	69495,1	81421,8	68963,9	72729,8	72984,7
	b	.					
import	a	67772,0	70386,5	79536,7	66956,2	72989,1	73847,4
	b	.					
saldo	a	1885,4	-891,4	1885,1	2007,7	-259,3	-862,7
	b	.					

1 Dane dotyczą podmiotów gospodarczych, w których liczba pracujących przekracza 9 osób. 2 Średnie ceny bieżące z 2010 r. 3 Ceny bieżące z okresu
 1 Data concern economic entities employing more than 9 persons. 2 The average current prices from 2010. 3 The current prices from the period preceding

VII	VIII	IX	X	XI	XII	Specification a – 2017 b – 2018	
							<i>Sold production of industry¹ (constant prices²):</i>
91,6	105,8	105,7	105,0	98,9	90,0	a	<i>previous month=100</i>
						b	
106,2	108,8	104,4	112,3	109,2	102,8	a	<i>corresponding month of previous year=100</i>
						b	
							<i>Construction and assembly production¹ (constant prices²):</i>
103,5	100,4	110,8	102,5	105,0	127,0	a	<i>previous month=100</i>
						b	
119,8	123,6	115,3	120,2	119,9	112,8	a	<i>corresponding month of previous year=100</i>
						b	
95719	110126	124343	139898	157483	178258	a	<i>Dwellings completed (from the beginning of year)</i>
						b	
							<i>Retail sales of commodities¹ (constant prices³):</i>
101,2	101,5	99,1	102,5	98,1	116,6	a	<i>previous month=100</i>
						b	
106,8	106,9	107,5	107,1	108,8	105,2	a	<i>corresponding month of previous year=100</i>
						b	
2351,6	4888,0	3775,1	2669,3	-2412,4	-25369,0	a	<i>State budget balance - from the beginning of year (in mln zł)</i>
						b	
							<i>Average exchange rates in zł – National Bank of Poland:</i>
368,05	361,27	357,99	363,03	360,31	354,82	a	<i>100 USD</i>
						b	
423,61	426,65	427,02	426,68	422,93	420,16	a	<i>100 EUR</i>
						b	
382,91	374,71	372,20	369,68	363,28	359,38	a	<i>100 CHF</i>
						b	
							<i>Foreign trade⁴ in mln zł:</i>
67680,4	69227,8	77296,2	79846,6	77755,7	62995,9	a	<i>exports</i>
						b	
67995,6	68054,5	75261,7	78147,7	78153,2	68938,6	a	<i>imports</i>
						b	
-315,2	1173,3	2034,5	1698,9	-397,5	-5942,7	a	<i>balance</i>
						b	

poprzedzającego okres badany. 4 Od stycznia 2017 r. – dane wstępne.
the surveyed period. 4 Since 2017 – preliminary data.

Tablica 24. Podstawowe wskaźniki makroekonomiczne

Table 24. Main macroeconomic indicators

A. Unia Europejska

A. European Union

Wyszczególnienie Specification	PKB GDP			Handel zagraniczny Foreign trade				Zharmonizowana stopa bezrobocia ^a Harmonized unemployment rate ^a		
	2016	2017 ^c		eksport exports	import imports	saldo balance		XII 2016	2017	
		III kw. 3rd quarter	IV kw. 4rd quarter			I–XI 2017			I–XI 2016	
	zmiana w % w skali roku annual change in %					w mld EUR in bn EUR		w % in %		
UE-28	2,0	2,8	2,6	8,2	7,3	7,3
Strefa euro – 19	1,8	2,8	2,7	9,7	8,7	8,7
Austria	1,5	3,5	3,6	8,7	9,4	-5,8	-4,4	5,7	5,4	5,3
Belgia	1,5	1,6	1,9	6,0	5,7	23,3	20,9	7,3	6,7	6,6
Bułgaria	3,9	3,9	3,6	11,7	15,3	-2,9	-1,9	6,7	6,2	6,1
Chorwacja	3,2	3,2	.	14,9	12,1	-7,2	-6,7	12,5	10,3	10,0
Cypr	3,0	3,9	3,9	5,2	13,5	-4,7	-3,9	12,8	10,9	11,1
Czechy	2,6	5,0	.	8,6	11,3	15,3	17,0	3,5	2,4	2,3
Dania	2,0	1,5	.	6,3	7,0	8,2	8,3	6,1	5,5	5,6
Estonia	2,1	4,2	.	7,9	9,6	-1,7	-1,4	6,3	5,4	.
Finlandia	2,1	3,0	3,9	16,3	13,9	-1,6	-2,4	8,7	8,6	8,6
Francja	1,2	2,3	2,4	5,1	7,8	-76,0	-60,5	9,9	9,3	9,2
Grecja	-0,2	1,3	.	13,5	14,6	-19,9	-17,1	23,4	20,9	.
Hiszpania	3,3	3,1	3,1	8,9	11,5	-24,1	-15,9	18,5	16,6	16,4
Holandia	2,2	3,2	3,4	12,7	11,7	64,6	53,5	5,4	4,4	4,4
Irlandia	5,1	10,4	.	0,9	2,3	41,5	42,0	7,5	6,4	6,2
Litwa	2,3	3,7	3,6	17,0	17,5	-2,3	-1,9	7,6	7,0	7,1
Luksemburg	3,1	3,2	.	-2,2	1,5	-5,4	-4,9	6,2	5,5	5,6
Łotwa	2,1	6,2	4,8	11,7	16,2	-2,4	-1,7	9,4	8,1	8,1
Malta	5,5	7,7	.	-25,1	-12,6	-2,8	-2,8	4,2	3,6	3,6
Niemcy	1,9	2,7	2,9	6,6	8,6	230,7	233,3	3,9	3,7	3,6
Polska	2,9	5,2^g	4,3^g	12,4	14,3	1,9	4,6	5,5	4,5	4,4
Portugalia	1,5	2,5	2,4	11,0	13,8	-12,4	-9,8	10,2	8,1	7,8
Rumunia	4,8	8,5	7,0	9,5	12,3	-11,3	-8,8	5,5	4,7	4,6
Słowacja	3,3	3,5 ^a	3,6 ^a	7,2	8,6	1,4	2,1	8,9	7,5	7,4
Słowenia	3,1	4,9	.	14,5	15,5	2,1	2,0	7,9	6,4	6,2
Szwecja	3,2	2,9	.	8,5	7,7	-0,3	-1,1	6,9	6,4	6,5
Węgry	2,2	4,1	4,8	9,7	12,6	5,3	6,9	4,3	3,9	.
Wielka Brytania	1,9	1,7	1,5	8,3	-0,8	-164,7	-196,8	4,6	.	.
Włochy	0,9	1,7	1,6	7,9	9,5	42,2	44,0	11,8	10,9	10,8

a Dane wyrównane sezonowo. b Dane wyrównane dniami roboczymi. c Dane wyrównane sezonowo oraz dniami roboczymi. d III kw. 2016 r.
a Data seasonally adjusted. b Data adjusted by working days. c Data seasonally adjusted and adjusted by working days. d III quarter 2016.

Zharmonizowany wskaźnik cen konsumpcyjnych <i>Harmonized Indices of Consumer Prices</i>			Produkcja przemysłowa ^b <i>Industrial production^b</i>			Produkcja w budownictwie ^b <i>Production in construction^b</i>			Wyszczególnienie <i>Specification</i>
XII 2016	2017		XII 2016	2017		XII 2016	2017		
	XI	XII		XI	XII		XI	XII	
zmiana w % w skali roku <i>annual changes in %</i>									
1,2	1,8	1,7	3,6	3,8	4,8	3,0	3,1	1,5	EU-28
1,1	1,5	1,4	2,8	3,7	5,2	3,4	2,9	0,5	Euro area- 19
1,6	2,4	2,3	5,8	4,3	.	2,1	3,3	.	<i>Austria</i>
2,2	2,1	2,1	10,5	6,3	.	14,7	8,1	-1,1	<i>Belgium</i>
-0,5	1,9	1,8	5,8	2,0	2,0	-10,9	7,4	-4,1	<i>Bulgaria</i>
0,7	1,6	1,3	14,9	-1,7	-2,5	1,9 ^d	1,3 ^e	0,7 ^f	<i>Croatia</i>
0,1	0,2	-0,4	9,0	11,3	.	10,7 ^d	27,5 ^e	12,7 ^f	<i>Cyprus</i>
2,1	2,5	2,2	3,5	8,5	8,0	2,7	2,0	-0,4	<i>Czech Republic</i>
0,3	1,3	0,8	9,7	-2,7	-2,2	13,0	6,1	.	<i>Denmark</i>
2,4	4,5	3,8	9,5	2,7	7,1	0,5 ^d	17,6 ^e	19,8 ^f	<i>Estonia</i>
1,1	0,9	0,5	1,1	3,9	4,3	7,2	4,8	.	<i>Finland</i>
0,8	1,2	1,2	1,2	2,7	4,6	3,4	0,2	8,7	<i>France</i>
0,3	1,1	1,0	2,7	2,2	0,3	76,7 ^d	-4,7 ^e	-33,6 ^f	<i>Greece</i>
1,4	1,8	1,2	2,2	4,8	6,5	5,6	0,9	-13,4	<i>Spain</i>
0,7	1,5	1,2	8,5	1,7	3,4	10,8	8,5	6,2	<i>Netherlands</i>
-0,2	0,5	0,5	0,8	-10,9	3,8	23,1 ^d	11,5 ^e	15,6 ^f	<i>Ireland</i>
2,0	4,2	3,8	6,0	8,4	7,6	-11,3 ^d	7,3 ^e	11,0 ^f	<i>Lithuania</i>
1,6	2,0	1,6	4,9	-1,3	-2,3	11,7	0,4	.	<i>Luxembourg</i>
2,1	2,7	2,2	11,5	3,7	5,5	-22,0 ^d	15,8 ^e	25,0 ^f	<i>Latvia</i>
1,0	1,5	1,3	2,7	0,4	-0,3	6,3 ^d	11,8 ^e	10,9 ^f	<i>Malta</i>
1,7	1,8	1,6	0,0	5,6	6,8	0,1	4,8	4,5	<i>Germany</i>
0,9	2,0	1,7	4,6	6,6	7,6	-7,2	16,1	18,3	Poland
0,9	1,8	1,6	5,2	3,1	0,6	0,4	2,1	3,8	<i>Portugal</i>
-0,1	2,6	2,6	5,8	9,0	13,5	-26,7	-5,9	10,6	<i>Romania</i>
0,2	2,1	2,0	5,6	6,2	-1,0	-18,5	9,1	3,0	<i>Slovakia</i>
0,6	1,4	1,9	11,9	9,9	12,2	9,3	26,1	21,2	<i>Slovenia</i>
1,7	1,9	1,7	1,0	6,9	8,5	7,8	5,4	7,4	<i>Sweden</i>
1,8	2,6	2,2	2,3	3,6	4,5	-14,9	30,9	35,0	<i>Hungary</i>
1,6	3,1	3,0	7,8	2,6	0,7	5,7	0,7	-1,1	<i>United Kingdom</i>
0,5	1,1	1,0	7,1	2,3	4,9	0,0	0,6	2,8	<i>Italy</i>

e II kw. 2017 r. f III kw. 2017 r. g Dane na podstawie komunikatu z dnia 14.02.2018 r. „Szybki szacunek produktu krajowego brutto za IV kw. 2017 r.”
e II quarter 2017. f III quarter 2017. g On the basis of news release „Flash estimate of Gross Domestic Product in the 4th quarter of 2017” of 14.02.2018.

Tablica 24. Podstawowe wskaźniki makroekonomiczne (dok.)
Table 24. Main macroeconomic indicators (cont.)
B. OECD i wybrane kraje świata
B. OECD and selected countries

Wyszczególnienie Specification	PKB ^{ab} GDP ^{ab}			Handel zagraniczny Foreign trade				Zharmonizowana stopa bezrobocia ^a Harmonized unemployment rate ^a		
	2016	2017		eksport exports	import imports	saldo balance		XII 2016	2017	
		III kw. 3rd quarter	IV kw. 4rd quarter			I–XI 2017			I–XI 2016	
	zmiana w % w skali roku annual change in %						w mld EUR in bn EUR		w % in %	
OECD	1,8	2,8	2,6	9,2	9,5	-489,9	-417,2	6,2	5,6	5,5
w tym:										
Australia	2,0	2,8	.	23,5	16,5	11,0	-0,9	5,8	5,4	5,5
Chile	1,6	2,2	.	13,3	11,0	6,4	4,6	6,6	6,9	.
Islandia	7,2	1,5	.	8,1	18,7	-1,8	-1,1	2,9	2,9	2,9
Izrael	4,0	3,2	2,9	1,8	4,5	-13,6	-11,7	4,3	4,3	4,0
Japonia	0,9	1,9	1,6	8,2	9,8	25,3	31,6	3,1	2,7	2,8
Kanada	1,4	3,0	.	7,9	6,8	-9,5	-12,4	6,9	5,9	5,8
Korea Południowa	2,8	3,8	3,0	16,5	18,5	88,4	82,4	3,5	3,7	3,6
Meksyk	2,9	1,6	1,5	9,8	8,6	-9,4	-12,4	3,7	3,5	3,4
Norwegia	1,1	3,6	1,4	14,1	13,2	17,7	14,9	4,4	4,1	.
Nowa Zelandia	4,0	2,7	.	11,9	11,5	-2,1	-2,0	5,3 ^c	4,6 ^d	4,5 ^e
Stany Zjednoczone	1,5	2,3	2,5	6,4	6,8	-723,9	-673,4	4,7	4,1	4,1
Szwajcaria	1,4	1,1	.	4,1	6,5	31,9	34,4	5,1 ^f	4,4 ^g	5,0 ^d
Turcja	3,2	10,2	.	10,4	16,9	-68,2	-51,1	11,4 ^f	11,1 ^g	10,8 ^d
Białoruś	-2,5	2,9	.	23,5	23,6	-4,2	-3,4	.	0,6 ^h	0,5 ^h
Brazylia	-3,5	1,4	.	18,1	9,2	63,7	44,5	.	.	.
Chiny	6,7	6,8	6,8	5,7	18,0	372,0	519,9	.	.	.
Indie	7,9	6,1	.	12,1	23,4	-133,3	-85,8	.	.	.
Południowa Afryka	0,3	1,0	.	15,9	10,2	5,5	1,3	26,9 ^f	27,6 ^g	27,6 ^d
Rosja	-0,2	1,8	.	25,6	24,2	104,2	81,1	5,4 ^c	5,3 ^d	5,1 ^e
Ukraina ⁱ	2,3	2,1	.	20,6	27,5	-5,2	-2,3	10,3 ^k	10,5 ^l	.

a Dane wyrównane sezonowo. b Dane na podstawie SNA 2008. c IV kw. 2016 r. d III kw. 2017 r. e IV kw. 2017 r. f III kw. 2016 r. g II kw. 2017 r. k I kw. 2016 r. l I kw. 2017 r.

U w a g a. Przeliczeń danych dotyczących handlu zagranicznego w oparciu o dane zawarte w bazie Eurostatu i OECD dokonano w Departamencie Źródło: EUROSTAT, OECD, BELSTAT, ROSSTAT, UKRSTAT, GUS — dane pobrano w dn. 21.02.2018 r.

a Data seasonally adjusted. b On the basis of SNA 2008. c IV quarter 2016. d II quarter 2017. e IV quarter 2017. f III quarter 2016. g II quarter 2017. k I quarter 2016. l I quarter 2017.

Note. Data computation was based on data extracted from the Eurostat and OECD databases and prepared in the Department of Analyses and Source: EUROSTAT, OECD, BELSTAT, ROSSTAT, UKRSTAT, Statistics Poland — data were downloaded on 21.02.2018

Wskaźnik cen konsumpcyjnych (CPI) <i>Index of Consumer Prices (CPI)</i>			Produkcja przemysłowa ^a <i>Industrial production^a</i>			Produkcja w budownictwie ^a <i>Production in construction^a</i>			Wyszczególnienie <i>Specification</i>
XII 2016	2017		XII 2016	2017		XII 2016	2017		
	XI	XII		XI	XII		XI	XII	
zmiana w % w skali roku <i>annual changes in %</i>									
1,8	2,4	2,3	2,0	3,3	.	1,5	3,4	.	OECD
									<i>of which:</i>
1,5 ^c	1,8 ^d	1,9 ^e	-0,0 ^f	1,2 ^g	3,6 ^d	-4,7 ^f	-1,2 ^g	3,0 ^d	Australia
2,7	1,9	2,3	0,8	2,3	1,9	-42,9	-12,4	-38,7	Chile
1,9	1,7	1,9	-10,6	.	.	46,0 ^f	18,9 ^g	13,6 ^d	Iceland
-0,2	0,3	0,4	-0,7	1,6	.	4,9 ^f	4,1 ^g	.	Israel
0,3	0,6	1,0	4,8	3,6	5,7	2,8	3,1	.	Japan
1,5	2,1	1,9	1,6	4,6	.	0,0	4,1	.	Canada
1,3	1,3	1,5	2,5	-1,5	-1,6	12,2	0,4	-3,0	South Korea
3,4	6,6	6,8	.	.	.	2,4	.	.	Mexico
3,5	1,1	1,6	-1,1	-1,5	1,1	4,7 ^c	5,0 ^d	4,4 ^e	Norway
1,3 ^c	1,9 ^d	1,6 ^e	1,5 ^f	2,7 ^g	1,7 ^d	13,8 ^f	-0,2 ^g	1,9 ^d	New Zealand
2,1	2,2	2,1	0,8	3,8	3,4	5,6	2,4	3,3	United States
0,0	0,8	0,8	0,2 ^f	3,2 ^g	8,7 ^d	2,2 ^f	2,0 ^g	-1,0 ^d	Switzerland
8,5	13,0	11,9	1,2	7,3	8,5	0,3 ^e	.	.	Turkey
10,6	4,9	4,6	Belarus
6,3	2,8	2,9	0,2	5,1	7,1	-3,7	4,6	7,7	Brazil
2,1	1,7	1,8	China
2,2	4,0	4,0	2,6	8,8	7,3	.	.	.	India
7,1	4,4	4,5	.	.	.	15,9	34,7	-11,2	South Africa
5,4	2,5	2,5	0,8	-3,3	-1,0	-5,5 ^e	1,2 ^d	12,0 ^e	Russia
12,4	13,6	13,7	5,0	0,3	-0,5	18,5	10,7	9,7	Ukraine

^h Rejestrowana stopa bezrobocia. i Dane nie obejmują czasowo okupowanego terytorium Autonomicznej Republiki Krymu i miasta Sewastopol.

Analiz i Opracowań Zbiorczych GUS.

^h Registered unemployment rate. i Excluding the temporarily occupied territory of the Autonomous Republic of Crimea and the city of Sevastopol.

Comprehensive Studies of Statistics Poland.