



GŁÓWNY URZĄD STATYSTYCZNY CENTRAL STATISTICAL OFFICE

INFORMACJE I OPRACOWANIA STATYSTYCZNE



STATISTICAL INFORMATION AND ELABORATIONS

Zatrudnienie i wynagrodzenia w gospodarce narodowej w I półroczu 2016 r.

Employment, wages and salaries in national economy in 1st half of 2016

WARSZAWA 2016

Opracowanie publikacji

Preparation of the publication

GUS, Departament Badań Demograficznych
i Rynku Pracy

*CSO, Demographic and Labour Market
Surveys Department*

kierujący
supervisor

Agnieszka Zgierska
Dyrektor Departamentu Badań Demograficznych
i Rynku Pracy
*Director of the Demographic and Labour Market
Surveys Department*

opracowanie
elaboration

Teresa Żelazny

współpraca
cooperation

Lidia Paczkowska, Iwona Pasierowska,
Renata Strużyńska

tłumaczenie
translation

Irena Skrzypczak

wykresy
graphs

Halina Sztrantowicz

Projekt okładki
Cover desing

Lidia Motrenko-Makuch
Zakład Wydawnictw Statystycznych
Statistical Publishing Establishment

ISSN 1509-8443

Publikacja dostępna na <http://www.stat.gov.pl>
Publication available on <http://www.stat.gov.pl>

PRZEDMOWA

„Zatrudnienie i wynagrodzenia w gospodarce narodowej w I półroczu 2016 r.” jest kolejną edycją wydawanej co kwartał publikacji poświęconej tematyce pracy i wynagrodzeń.

Celem niniejszej publikacji jest przedstawienie bieżących zmian zachodzących na rynku pracy w zakresie liczby pracujących w jednostkach dużych i średnich, czasu pracy zatrudnionych, jak i liczby bezrobotnych zarejestrowanych w urzędach pracy.

Prezentowane są także dane o poziomie przeciętnych wynagrodzeń nominalnych w gospodarce narodowej oraz o wskaźniku płac realnych, a także informacje o liczbie zezwoleń wydanych cudzoziemcom na pracę w Polsce.

Główny Urząd Statystyczny wyraża podziękowanie wszystkim Sprawozdawcom biorącym udział w badaniach statystycznych rynku pracy, dzięki którym możliwe było przygotowanie tego opracowania.

„Zatrudnienie i wynagrodzenia w gospodarce narodowej w I półroczu 2016 r.” oraz inne opracowania z zakresu rynku pracy i wynagrodzeń można znaleźć w Internecie pod adresem: <http://stat.gov.pl/obszary-tematyczne/rynek-pracy>.

Jednocześnie prosimy o uwagi i sugestie dotyczące treści i formy publikacji, które przyczynią się do doskonalenia następnych edycji.

Agnieszka Zgierska
Dyrektor Departamentu Badań
Demograficznych i Rynku Pracy

Warszawa, wrzesień 2016 r.

PREFACE

The presented publication “Employment, wages and salaries in national economy 1st half of 2016” is the successive issue of the quarterly publication concerning the matters of labour and earnings.

The publication objective is presentation of the current changes on the labour market regarding the number of the employed in large and medium units and the work time of employees, as well as the number of the unemployed registered in labour offices.

There are also presented data on the level of average nominal earnings in the national economy and real wages indicator, as well as information concerning the number of permits for work in Poland, granted to foreigners.

The Central Statistical Office would like to thank all reporting staff participating in statistical labour market surveys without whom preparing this publication would not be possible.

“Employment, wages and salaries in national economy 1st half of 2016” and other publications within the scope of the Labour market are available online on the website:

<http://stat.gov.pl/en/topics/labour-salaries>.

We shall appreciate any comments and suggestions related to both the contents and form of this publication, which would facilitate improvement of the future editions of the publication.

Agnieszka Zgierska
Director of the Demographic
and Labour Market Surveys Department

Warsaw, September 2016

SPIS TREŚCI

	Tabl.	Str.
Przedmowa	x	3
Uwagi metodyczne	x	8
Wyniki badań – synteza	x	14

TABLICE

Przegląd podstawowych danych w kwartałach 2015–2016	1	18
Dynamika przeciętnych miesięcznych wynagrodzeń brutto w gospodarce narodowej	2	19
Przegląd podstawowych danych w II kwartale 2016 r.	3	19
Pracujący, przeciętne zatrudnienie oraz przeciętne miesięczne wynagrodzenie w sektorze przedsiębiorstw	4	20
Pracujący, przeciętne zatrudnienie oraz przeciętne miesięczne wynagrodzenie brutto w gospodarce narodowej według sektorów własności w I półroczu 2016 r.	5	22
Struktura pracujących, przeciętnego zatrudnienia oraz przeciętnego miesięcznego wynagrodzenia brutto w gospodarce narodowej według sektorów własności w I półroczu 2016 r.	6	24
Pracujący, przeciętne zatrudnienie oraz przeciętne miesięczne wynagrodzenie brutto w sektorze przedsiębiorstw według sektorów własności w I półroczu 2016 r.	7	26
Struktura pracujących, przeciętnego zatrudnienia oraz przeciętnego miesięcznego wynagrodzenia brutto w sektorze przedsiębiorstw według sektorów własności w I półroczu 2016 r.	8	28
Pracujący według sekcji gospodarki narodowej – stan w dniu 30 czerwca 2016 r.	9	30
Przeciętne zatrudnienie według sekcji gospodarki narodowej oraz form finansowania w I półroczu 2016 r.	10	31
Czas przepracowany 1 zatrudnionego według sekcji gospodarki narodowej w I półroczu 2016 r.	11	32
Przeciętne miesięczne wynagrodzenie brutto według sekcji gospodarki narodowej oraz form finansowania w I półroczu 2016 r.	12	33
Wskaźnik wynagrodzenia realnego brutto według form finansowania w I półroczu 2016 r.	13	34
Przeciętne miesięczne wynagrodzenie brutto bez wypłat nagród rocznych według sekcji gospodarki narodowej oraz form finansowania w I półroczu 2016 r.	14	35
Przeciętne miesięczne wynagrodzenie w gospodarce narodowej według regionów i województw w II kwartale 2016 r.	15	36
Przeciętne miesięczne wynagrodzenie w gospodarce narodowej według regionów i województw w I półroczu 2016 r.	16	37
Wynagrodzenia według sekcji gospodarki narodowej w I półroczu 2016 r.	17	38
Przeciętne zatrudnienie oraz przeciętne miesięczne wynagrodzenie brutto według sekcji i działów gospodarki narodowej w I półroczu 2016 r.	18	39
Przedsiębiorstwa według przeciętnego miesięcznego wynagrodzenia brutto w wybranych sekcjach i działach w I półroczu 2016 r.	19	43
Bezrobocie według regionów i województw – stan w dniu 30 czerwca 2016 r.	20	46
Zezwolenia na pracę wydane cudzoziemcom według obywatelstwa, wybranych grup pracowniczych i okresu ważności w I półroczu 2016 r.	21	47

		Str.
WYKRESY		
Struktura pracujących według sektorów własności w niektórych sekcjach gospodarki narodowej w czerwcu 2016 r.	x	48
Odchylenia względne przeciętnych miesięcznych wynagrodzeń brutto od przeciętnego wynagrodzenia w gospodarce narodowej według sekcji w I półroczu	x	48
Przeciętne miesięczne wynagrodzenia brutto w sektorze przedsiębiorstw i w sferze budżetowej	x	49
Wskaźniki przeciętnych wynagrodzeń realnych brutto w sektorze przedsiębiorstw i w jednostkach sfery budżetowej (I kwartał 2010 =100)	x	49
Relacje przeciętnego miesięcznego wynagrodzenia brutto w sektorach własności do przeciętnego wynagrodzenia w gospodarce narodowej w I półroczu	x	50
Dynamika przeciętnych miesięcznych wynagrodzeń brutto w I półroczu 2016 r. (I półrocze 2015=100)	x	50

CONTENTS

	Table	Page
Preface	x	3
Methodological notes	x	11
The surveys results – synthesis	x	16
TABLES		
Survey of basic data in quarters 2015–2016	1	18
Indices of increase of average monthly gross wages and salaries in national economy	2	19
Survey of basic data in II quarter of 2016	3	19
Employed persons, average paid employment and average monthly wages and salaries in enterprise sector	4	20
Employed persons, average paid employment and average monthly gross wages and salaries in national economy by ownership sectors in 1st half of 2016	5	22
Structure of employed persons, of average paid employment and of average monthly gross wages and salaries in national economy by ownership sectors in 1st half of 2016 ..	6	24
Employed persons, average paid employment and average monthly gross wages and salaries in enterprise sector by ownership sectors in 1st half of 2016	7	26
Structure of employed persons, of average paid employment and of average monthly gross wages and salaries in enterprise sector by ownership sectors in 1st half of 2016	8	28
Employed persons by sections of national economy – as of 30 June 2016	9	30
Average paid employment by sections of national economy and by financing form in 1st half of 2016	10	31
Time worked per 1 employee by sections of national economy in 1st half of 2016	11	32
Average monthly gross wages and salaries by sections of national economy and by financing form in 1st half of 2016	12	33
Average monthly gross real wages and salaries by financing form in 1st half of 2016	13	34
Average monthly gross wages and salaries excluding annual bonuses by sections of national economy and by financing form in 1st half of 2016	14	35
Average monthly gross wages and salaries in national economy by regions and voivodships in II quarter of 2016	15	36
Average monthly gross wages and salaries in national economy by regions and voivodships in 1st half of 2016	16	37
Wages and salaries by sections of national economy in 1st half of 2016	17	38
Average paid employment and average monthly gross wages and salaries by sections and divisions of national economy in 1st half of 2016	18	39
Enterprises by average monthly gross wages and salaries in selected sections and divisions in 1st half of 2016	19	43
Unemployment by regions and voivodships – as of 30 June 2016	20	46
Work permits granted to foreigners by citizenship, selected occupational groups, and the period of validity in 1st half of 2016	21	47

		Page
GRAPHS		
Structure of employed persons by ownership sectors in some sections of national economy in June 2016	x	48
Relative deviations of average monthly gross wages and salaries from the average wages and salaries in national economy by sections in 1st half	x	48
Average monthly gross wages and salaries in enterprise sector and in budgetary sphere ...	x	49
Indices of gross real average wages and salaries in enterprise sector and in budgetary sphere units (I quarter 2010=100)	x	49
Relation of average monthly gross wages and salaries in ownership sectors to the average wages and salaries in national economy in 1st half	x	50
Indices of average monthly gross wages and salaries in 1st half of 2016 (1st half 2015=100)	x	50

UWAGI METODYCZNE

1. Dane prezentuje się w układzie Polskiej Klasyfikacji Działalności 2007 (PKD 2007) opracowanej na podstawie Statystycznej Klasyfikacji Działalności Gospodarczej we Wspólnocie Europejskiej – NACE Rev. 2. PKD 2007 wprowadzona została z dniem 1 stycznia 2008 r. rozporządzeniem Rady Ministrów z dnia 24 grudnia 2007 r. (Dz. U. Nr 251, poz. 1885), w miejsce stosowanej dotychczas klasyfikacji PKD 2004.

2. Prezentowane dane obejmują podmioty gospodarki bez względu na charakter własności.

3. Informacje o liczbie pracujących, przeciętnym zatrudnieniu, wynagrodzeniach i o czasie pracy dotyczą podmiotów gospodarki narodowej, bez podmiotów gospodarczych o liczbie pracujących do 9 osób, rolnictwa indywidualnego, osób zatrudnionych poza granicami kraju (z wyjątkiem liczby pracujących), zatrudnionych w organizacjach społecznych, politycznych, związkach zawodowych i in. oraz zatrudnionych w działalności w zakresie obrony narodowej i bezpieczeństwa publicznego.

Dane o przeciętnym wynagrodzeniu miesięcznym ogółem dotyczą wszystkich podmiotów gospodarki narodowej, tzn. także jednostek o liczbie pracujących do 9 osób.

4. Dane o pracujących według stanu na koniec okresu obejmują: osoby zatrudnione na podstawie stosunku pracy, właścicieli, współwłaścicieli oraz pomagających im członków rodzin, agentów, osoby wykonujące pracę nakładczą i członków rolniczych spółdzielni produkcyjnych.

5. Dane o przeciętnym zatrudnieniu obejmują osoby zatrudnione na podstawie stosunku pracy w pełnym wymiarze czasu pracy oraz w niepełnym po przeliczeniu na pełnozatrudnionych.

6. Dane o wynagrodzeniach i przeciętnych wynagrodzeniach podaje się w ujęciu brutto.

7. Przeciętne wynagrodzenia miesięczne (nominalne) przypadające na jednego zatrudnionego obliczono przyjmując:

- wynagrodzenia osobowe bez wynagrodzeń osób wykonujących pracę nakładczą, oraz uczniów, a także osób zatrudnionych za granicą,
- wypłaty z tytułu udziału w zysku do podziału i w nadwyżce bilansowej w spółdzielniach,
- dodatkowe wynagrodzenia roczne dla pracowników jednostek sfery budżetowej,
- honoraria wypłacone niektórym grupom pracowników za prace wynikające z umowy o pracę np. dziennikarzom, realizatorom filmów, programów radiowych i telewizyjnych.

8. Wskaźniki przeciętnego miesięcznego wynagrodzenia realnego brutto obliczono jako iloraz wskaźnika wzrostu przeciętnego miesięcznego wynagrodzenia nominalnego brutto oraz wskaźnika cen towarów i usług konsumpcyjnych dla gospodarstw domowych pracowników (bez spożycia naturalnego).

9. Ilekroć jest mowa o sektorze przedsiębiorstw, dotyczy to podmiotów prowadzących działalność gospodarczą w zakresie: leśnictwa i pozyskiwania drewna; rybołówstwa w wodach morskich; górnictwa i wydobywania; przetwórstwa przemysłowego; wytwarzania i zaopatrywania w energię elektryczną, gaz, parę wodną, gorącą wodę i powietrze do układów klimatyzacyjnych; dostawy wody;

gospodarowania ściekami i odpadami oraz działalności związanej z rekultywacją; budownictwa; handlu hurtowego i detalicznego; naprawy pojazdów samochodowych, włączając motocykle; transportu i gospodarki magazynowej; działalności związanej z zakwaterowaniem i usługami gastronomicznymi; informacji i komunikacji; działalności związanej z obsługą rynku nieruchomości; działalności prawniczej, rachunkowo-księgowej i doradztwa podatkowego, działalności firm centralnych (head offices); doradztwa związanego z zarządzaniem; działalności w zakresie architektury i inżynierii; badań i analiz technicznych; reklamy, badania rynku i opinii publicznej; pozostałej działalności profesjonalnej, naukowej i technicznej; działalności w zakresie usług administrowania i działalności wspierającej; działalności związanej z kulturą, rozrywką i rekreacją; naprawy i konserwacji komputerów i artykułów użytku osobistego i domowego; pozostałej indywidualnej działalności usługowej.

10. Ilekroć jest mowa o przemyśle, dotyczy to sekcji PKD: "Górnictwo i wydobywanie", "Przetwórstwo przemysłowe", "Wytwarzanie i zaopatrywanie w energię elektryczną, gaz, parę wodną, gorącą wodę i powietrze do układów klimatyzacyjnych" oraz "Dostawa wody, gospodarowanie ściekami i odpadami oraz działalność związana z rekultywacją".

11. Dane o liczbie bezrobotnych obejmują tylko te osoby, które są zarejestrowane w powiatowych urzędach pracy (zgodnie z ustawą z dnia 20 kwietnia 2004 r. o promocji zatrudnienia i instytucjach rynku pracy (Dz. U. z 2015 r. poz. 149, z późn. zm.).

Stopa bezrobocia rejestrowanego obliczona została jako procentowy udział bezrobotnych w liczbie cywilnej ludności aktywnej zawodowo (tj. bez pracowników jednostek budżetowych prowadzących działalność w zakresie obrony narodowej i bezpieczeństwa publicznego) szacowanej na koniec każdego okresu. Pod pojęciem ludności aktywnej zawodowo należy rozumieć osoby pracujące oraz osoby bezrobotne.

12. Ze względu na zaokrąglenia danych, w niektórych przypadkach sumy składników mogą się różnić od podanych wielkości "ogółem".

13. W wykresach przyjęto następujące oznaczenia sekcji gospodarki narodowej:

- O – Ogółem
- A – Rolnictwo, leśnictwo, łowiectwo i rybactwo
- B – Górnictwo i wydobywanie
- C – Przetwórstwo przemysłowe
- D – Wytwarzanie i zaopatrywanie w energię elektryczną, gaz, parę wodną i gorącą wodę^Δ
- E – Dostawa wody; gospodarowanie ściekami i odpadami; rekultywacja^Δ
- F – Budownictwo
- G – Handel, naprawa pojazdów samochodowych^Δ
- H – Transport i gospodarka magazynowa
- I – Zakwaterowanie i gastronomia^Δ
- J – Informacja i komunikacja

- K – Działalność finansowa i ubezpieczeniowa
- L – Obsługa rynku nieruchomości^Δ
- M – Działalność profesjonalna, naukowa i techniczna
- N – Administrowanie i działalność wspierająca^Δ
- O – Administracja publiczna i obrona narodowa; obowiązkowe zabezpieczenia społeczne
- P – Edukacja
- Q – Opieka zdrowotna i pomoc społeczna

14. W stosunku do obowiązującej Polskiej Klasyfikacji Działalności (PKD 2007) w publikacji zastosowano skróty. Zestawienie zastosowanych skrótów i pełnych nazw podaje się poniżej:

skrót	pełna nazwa
sekcje PKD	
wytwarzanie i zaopatrywanie w energię elektryczną, gaz, parę wodną i gorącą wodę	wytwarzanie i zaopatrywanie w energię elektryczną, gaz, parę wodną, gorącą wodę i powietrze do układów klimatyzacyjnych
dostawa wody; gospodarowanie ściekami i odpadami; rekultywacja	dostawa wody; gospodarowanie ściekami i odpadami oraz działalność związana z rekultywacją
handel, naprawa pojazdów samochodowych	handel hurtowy i detaliczny; naprawa pojazdów samochodowych, włączając motocykle
zakwaterowanie i gastronomia	działalność związana z zakwaterowaniem i usługami gastronomicznymi
obsługa rynku nieruchomości	działalność związana z obsługą rynku nieruchomości
administrowanie i działalność wspierająca	działalność w zakresie usług administrowania i działalność wspierająca
działy PKD	
produkcja wyrobów z drewna, korka, słomy i wikliny	produkcja wyrobów z drewna oraz korka z wyłączeniem mebli, produkcja wyrobów ze słomy i materiałów używanych do wyplatania
produkcja wyrobów farmaceutycznych	produkcja podstawowych substancji farmaceutycznych oraz leków i pozostałych wyrobów farmaceutycznych
produkcja pojazdów samochodowych, przyczep i naczep	produkcja pojazdów samochodowych, przyczep i naczep, z wyłączeniem motocykli
gospodarka odpadami, odzysk surowców	działalność związana ze zbieraniem, przetwarzaniem i unieszkodliwianiem odpadów; odzysk surowców
budowa budynków	roboty budowlane związane ze wznoszeniem budynków

METHODOLOGICAL NOTES

1. Data are presented in accordance with the Polish Classification of Activities 2007 (PKD 2007), compiled in the basis Statistical Classification of Economic Activities in the European Community – NACE Rev. 2. PKD 2007 was introduced on 1st January 2008 by the decree of Council of Ministers dated 24 December 2007 (Journal of Laws No. 251 item. 1885) to replace the formerly applied PKD 2004.

2. Presented data cover units of the national economy regardless of ownership.

3. Information on the number of employed persons, average paid employment, wages and salaries and on working time regards units of the national economy excluding economic entities employing up to 9 persons. It does not embrace private agriculture, people employed abroad (with the exception of the number of employees), employed in social, political and trade union organisations and employed in the scope of national defence and public safety.

The data on total average monthly wages and salaries refer to all units of the national economy, i.e. including units with the number of employed persons up to 9 persons.

4. Data on employment at the end of a year cover: employees hired on the basis of an employment contract, owners and co-owners of establishments engaged in economic activity and contributing family workers, outworkers, agents and persons employed by agents, members of the agricultural production co-operatives.

5. Data on average paid employment include persons employed on the basis of a labour contract for a full-time work, as well as persons employed part-time converted into the number of the employed full-time.

6. Data on wages and salaries and average monthly wages and are presented in gross terms.

7. The average monthly (nominal) wages and salaries per paid employee were calculated assuming:

- personal wages and salaries, excluding wages and salaries of persons engaged in outwork, as well as apprentices and persons employed abroad,
- payments from profit and balance surplus in cooperatives,
- annual extra wages and salaries for employees of budgetary sphere entities,
- fees paid to selected groups of employees for performing work in accordance with a labour contract, e.g., journalists, film producers, radio and television programme producers.

8. Indices of average monthly gross real wages and salaries are calculated as the ratio of the index of the average monthly nominal gross wages and salaries and the price index of consumer goods and services for households of employees (excluding natural consumption).

9. The category – enterprise sector – indicates those units conducting economic activities in the following areas: forestry and logging; marine fishing; mining and quarrying; manufacturing; electricity, gas, steam and air conditioning supply; water supply; sewerage, waste management and remediation activities; construction; wholesale and retail trade; repair of motor vehicles and

motorcycles; transportation and storage; accommodation and food service activities; information and communication; real estate activities; legal and accounting activities; activities of head offices; management consultancy activities; architectural and engineering activities; technical testing and analysis; advertising and market research; other professional, scientific and technical activities; administrative and support service activities; arts, entertainment and recreation; repair of computers and personal and household goods; other personal service activities.

10. The category – industry – refers to the NACE (rev.2) sections: „Mining and quarrying”, „Manufacturing”, „Electricity, gas, steam and air conditioning supply” and "Water supply; sewerage, waste management and remediation activities".

11. Data on the unemployed cover persons registered in powiat labour offices are presented in accordance with the Law of 20 April 2004 on Promotion of Employment and Labour Market Institutions (Journal of Laws 2015 item 149, with later amendments).

The registered unemployment rate was calculated as a ratio of the number of unemployed persons to the economically active civilian population, (i.e. excluding employees of budgetary units conducting activity, within the scope of national defence and public safety) estimated at the end of every period. As economically active population should be understood both: the employed, as well as the unemployed.

12. Due to the rounding of data, in some cases sums of components can differ from the amount given in the item „total”.

13. Following abbreviations of the sections of national economy are applied to graphs:

- O – Total
- A – Agriculture, forestry and fishing
- B – Mining and quarrying
- C – Manufacturing
- D – Electricity, gas, steam and air conditioning supply
- E – Water supply; sewerage, waste management and remediation activities
- F – Construction
- G – Trade; repair of motor vehicles^Δ
- H – Transportation and storage
- I – Accommodation and catering^Δ
- J – Information and communication
- K – Financial and insurance activities
- L – Real estate activities
- M – Professional, scientific and technical activities
- N – Administrative and support service activities
- O – Public administration and defence; compulsory social security
- P – Education
- Q – Human health and social work activities

14. Abbreviations are used regarding the obligatory Polish Classification of Activities (PKD 2007). The abbreviations and their complete names are given below:

abbreviation**complete name****sections of the NACE**

x	electricity, gas, steam and air conditioning supply
x	water supply; sewerage, waste management and remediation activities
trade; repair of motor vehicles	wholesale and retail trade; repair of motor vehicles and motorcycles
accommodation and catering	accommodation and food service activities
x	real estate activities
x	administrative and support service activities

divisions of the NACE

manufacture of wood and wicker products	wood straw and manufacture of wood and of products of wood and cork, except furniture; manufacture of articles of straw and plaiting materials
manufacture of pharmaceutical products	manufacture of basic pharmaceutical products and pharmaceutical preparations
x	manufacture of motor vehicles, trailers and semi-trailers
x	waste collection, treatment and disposal activities materials recovery
x	construction of buildings

WYNIKI BADAŃ – SYNTEZA

W końcu czerwca br. liczba **pracujących**¹ wyniosła 8865,7 tys. osób i była o 2,6% wyższa niż przed rokiem (przed rokiem odnotowano wzrost o 0,9%). Udział pracujących w sektorze prywatnym wyniósł 66,4% (przed rokiem 65,2%).

Przeciętne **zatrudnienie**¹ w I półroczu br. wyniosło 8443,9 tys. osób i było o 2,3% wyższe niż przed rokiem (odpowiednio w ub. roku wzrost o 0,8%). Wysoki wzrost zatrudnienia odnotowano w sekcjach: administrowanie i działalność wspierająca (o 10,8%), informacja i komunikacja (o 10,1%), rolnictwo, leśnictwo, łowiectwo i rybactwo (o 4,5%), przetwórstwo przemysłowe (o 3,2%), transport i gospodarka magazynowa (o 2,8%), handel; naprawa pojazdów samochodowych (o 2,6%); natomiast niewielki wzrost w dostawie wody; gospodarowaniu ściekami i odpadami; rekultywacja (o 1,7%), w działalności profesjonalnej, naukowej i technicznej oraz edukacji (po 1,6%). Spadek zatrudnienia odnotowano w górnictwie i wydobywaniu (o 8,0%), wytwarzaniu i zaopatrywaniu w energię elektryczną, gaz, parę wodną i gorącą wodę (o 4,5%), jak również w działalności finansowej i ubezpieczeniowej (o 2,1%), obsłudze rynku nieruchomości (o 1,3%), natomiast w budownictwie oraz w administracji publicznej i obronie narodowej; obowiązkowych zabezpieczeniach społecznych zatrudnienie pozostało na poziomie zbliżonym do ub. roku.

Przeciętne miesięczne wynagrodzenie brutto w gospodarce narodowej ukształtowało się w I półroczu br. na poziomie 4096,17 zł, tj. o 3,6% wyższym niż w analogicznym okresie ub. roku. W sektorze publicznym wyniosło 4613,70 zł (wzrost do analogicznego okresu ub. roku o 3,0%), a w sektorze prywatnym 3871,58 zł (wzrost o 4,0%). Siła nabywcza przeciętnego miesięcznego wynagrodzenia brutto w gospodarce narodowej była o 4,6% większa niż przed rokiem i wzrost ten był niższy niż odpowiednio przed rokiem (przed rokiem 5,0%). W porównaniu z I półroczem ub. roku największy wzrost przeciętnego wynagrodzenia zanotowano w sekcjach: zakwaterowanie i gastronomia (o 6,0%), wytwarzanie i zaopatrywanie w energię elektryczną, gaz, parę wodną i gorącą wodę (o 5,6%), handel; naprawa pojazdów samochodowych (o 5,3%), budownictwo i działalność profesjonalna, naukowa i techniczna (po 5,0%), opieka zdrowotna i pomoc społeczna (o 4,8%), obsługa rynku nieruchomości (o 4,6%), a najniższy – w działalności finansowej i ubezpieczeniowej (o 1,4%), edukacji (o 1,7%), rolnictwie, leśnictwie, łowiectwie i rybactwie (o 2,3%). Niższe niż przed rokiem przeciętne miesięczne wynagrodzenie było jedynie w górnictwie i wydobywaniu (o 4,8%).

Przeciętne miesięczne wynagrodzenie brutto bez wypłat nagród rocznych w gospodarce narodowej wyniosło w I półroczu br. 4001,64 zł i było o 3,7% wyższe niż przed rokiem. Największy wzrost przeciętnego miesięcznego wynagrodzenia brutto bez wypłat nagród rocznych odnotowano w sekcjach: zakwaterowanie i gastronomia (o 6,1%), wytwarzanie i zaopatrywanie w energię elektryczną, gaz, parę wodną i gorącą wodę (o 5,6%), handel; naprawa pojazdów samochodowych (o 5,3%), budownictwo i działalność profesjonalna, naukowa i techniczna oraz opieka zdrowotna i pomoc

¹ Bez podmiotów gospodarczych o liczbie pracujących do 9 osób, oraz bez rolnictwa indywidualnego, fundacji, stowarzyszeń, partii politycznych, związków zawodowych, organizacji społecznych, organizacji pracodawców, samorządu gospodarczego i zawodowego oraz w działalności związanej z obroną narodową i bezpieczeństwem publicznym.

społeczna (po 5,0%), obsługa rynku nieruchomości (o 4,6%), a najniższy – w działalności finansowej i ubezpieczeniowej (o 1,4%), edukacji (o 1,8%), rolnictwie, leśnictwie, łowiectwie i rybactwie (o 2,3%). Spadek przeciętnego miesięcznego wynagrodzenia brutto bez wypłat nagród rocznych odnotowano w górnictwie i wydobywaniu (o 4,8%).

W porównaniu z I półroczem ubiegłego roku największy wzrost przeciętnego miesięcznego wynagrodzenia brutto ogółem i bez wypłat nagród rocznych odnotowano w województwie wielkopolskim (odpowiednio o 4,8% i o 4,9%), małopolskim (odpowiednio o 4,7% i o 4,9%), lubuskim (odpowiednio o 4,5% i o 4,7%), lubelskim (odpowiednio o 4,4% i o 4,6%), zachodniopomorskim (odpowiednio o 4,3% i o 4,5%), podkarpackim i warmińsko-mazurskim (odpowiednio o 4,1% i o 4,2%), a najmniejszy w woj. śląskim (odpowiednio o 1,8% o 1,9%), dolnośląskim (odpowiednio o 2,5%) i świętokrzyskim (odpowiednio o 2,6% i o 2,8%).

Poziom wynagrodzeń wyższy niż średnio w kraju odnotowano w trzech województwach, tj.: w mazowieckim (odpowiednio o 22,2% i o 23,3%), pomorskim (odpowiednio o 1,2% i o 1,0%) i dolnośląskim (odpowiednio o 0,1% i o 0,4%). Najniższe wynagrodzenia (mniejsze niż średnio w kraju) odnotowano w woj. warmińsko-mazurskim (odpowiednio o 14,5% i o 15,8%), podkarpackim (odpowiednio o 14,2% i o 15,2%), kujawsko-pomorskim (odpowiednio o 14,1% i o 14,8%) i świętokrzyskim (odpowiednio o 13,3% i o 14,7%).

THE SURVEYS RESULTS – SYNTHESIS

The number of the **employed**¹ at the end of June 2016 amounted to 8865.7 thousand persons and was by 2.6% higher than last year (a drop by 0.9% was observed last year). The share of the employed in the private sector amounted to 66.4% (the last year it was 65.2%).

Average employment¹ in the first half of 2016 amounted to 8443.9 thousand persons and was by 2.3% higher than at the same time last year (respectively, the last year a growth by 0.8% was observed). A high increase in employment was observed in sections: administrative and support service activities (by 10.8%), information and communication (by 10.1%), agriculture, forestry and fishing (by 4.5%), manufacturing (by 3.2%), transportation and storage (by 2.8%), trade; repair of motor vehicles (by 2.6%); whereas a slight increase was observed in water supply; sewerage, waste management and remediation activities (by 1.7%), professional, scientific and technical activities and in education (by 1.6 in each%). A drop in employment was observed in mining and quarrying (by 8.0%), electricity, gas, steam and air conditioning supply (by 4.5%), financial and insurance activities (by 2.1%) and in real estate activities (by 1.3%). In construction and in public administration and defence; compulsory social security, employment stayed at the similar level than the one observed last year.

In the first half of 2016, **average monthly gross wages and salaries** in the national economy amounted to 4096.17 zł, i.e. at the level higher by 3.6% than in the same period of the last year. In the public sector they amounted to 4613.70 zł (an increase by 3.0% as compared to the same period of the last year), while in the private sector they amounted to 3871.58 zł (an increase by 4.0%). The buying power of the average monthly gross wages and salaries in the national economy was by 4.6% higher than last year. The increase was lower than the respective increase observed last year (the previous year it was 5.0%). Compared to the first half of 2015, the highest increase in wages and salaries was observed in sections: accommodation and catering (by 6.0%), electricity, gas, steam and air conditioning supply (by 5.6%), trade; repair of motor vehicles (by 5.3%), construction and professional, scientific and technical activities (by 5.0% in each), human health and social work activities (by 4.8%), real estate activities (by 4.6%). The lowest growth in wages and salaries was observed in financial and insurance activities (by 1.4%), education (by 1.7%), and in agriculture, forestry and fishing (by 2.3%). A lower than the last year average monthly gross wages and salaries were observed only in mining and quarrying (by 4.8%).

Average monthly gross wages and salaries excluding annual bonuses in the national economy amounted to 4001.64 zł in the first half of 2016; and they were by 3.7% higher than the previous year. The highest growth in average gross monthly wages and salaries excluding annual bonuses was observed in sections: accommodation and catering (by 6.1%), electricity, gas, steam and air conditioning supply (by 5.6%), trade; repair of motor vehicles (by 5.3%), construction, professional,

¹ Excluding economic entities employing up to 9 persons; without private farms in agriculture, foundations, associations, political parties, trade unions, social organizations, employer's organizations, self-government economic entities and self-government professional entities, as well as the units carrying out their activity in the scope of national defence and public safety.

scientific and technical activities and in human health and social work activities (by 5.0% in each), real estate activities (by 4.6%), while the lowest growth in wages and salaries excluding annual bonuses was observed in financial and insurance activities (by 1.4%), education (by 1.8%), and in agriculture, forestry and fishing (by 2.3%). A decline in average monthly gross wages and salaries excluding annual bonuses was observed only in mining and quarrying (by 4.8%).

Compared to the first half of 2015, the highest growth in gross average monthly wages and salaries and gross average monthly wages and salaries excluding annual bonuses was observed in voivodships: Wielkopolskie (respectively by 4.8% and by 4.9%), Małopolskie (respectively by 4.7% and by 4.9%), Lubuskie (respectively by 4.5% and by 4.7%), Lubelskie (respectively by 4.4% and by 4.6%), Zachodniopomorskie (respectively by 4.3% and by 4.5%), Podkarpackie and Warmińsko-Mazurskie (respectively by 4.1% and by 4.2%); while the lowest increase was observed in voivodships Śląskie (respectively by 1.8% and by 1.9%), Dolnośląskie (respectively by 2.5%) and Świętokrzyskie (respectively by 2.6% and by 2,8%).

The level of average wages and salaries higher than the country's average was observed in three voivodships, i.e.: Mazowieckie (respectively by 22.2% and by 23.3%), Pomorskie (respectively by 1.2% and by 1.0%), and in Dolnośląskie (respectively by 0.1% and by 0.4%). The lowest level of wages and salaries (lower than the country's average) was observed in voivodships: Warmińsko-Mazurskie (respectively by 14.5% and by 15.8%), Podkarpackie (respectively by 14.2% and by 15.2%), Kujawsko-Pomorskie (respectively by 14.1% and by 14.8%) and Świętokrzyskie (respectively by 13.3% and by 14.7%).

TABL. 1. PRZEGLĄD PODSTAWOWYCH DANYCH W KWARTAŁACH 2015–2016
SURVEY OF BASIC DATA IN QUARTERS 2015–2016

WYSZCZEGÓLNIENIE SPECIFICATION			Ogółem Total	Okres poprzedni=100 Previous period=100
Pracujący ^a stan na koniec okresu w tys. <i>Employed persons^a as of end of period in thous.</i>	2015	II	8636,9	100,1
		III	8664,6	100,3
		IV	8711,9	100,5
	2016	I	8829,9	101,4
		II	8865,7	100,4
Przeciętne zatrudnienie ^a w tys. <i>Average paid employment^a in thous.</i>	2015	II	8258,7	100,1
		III	8254,2	99,9
		IV	8395,7	101,7
	2016	I	8428,0	100,4
		II	8459,8	100,4
Czas przepracowany 1 zatrudnionego ^a w godz. <i>Time worked per 1 employee^a in hours</i>	2015	II	428	100,2
		III	406	94,9
		IV	450	110,8
	2016	I	427	94,9
		II	436	102,1
Bezrobotni zarejestrowani stan na koniec okresu w tys. <i>Registered unemployed persons as of end of period in thous.</i>	2015	II	1622,3	87,2
		III	1539,4	94,9
		IV	1563,3	101,6
	2016	I	1600,5	102,4
		II	1392,5	87,0
Stopa bezrobocia ^b w % <i>Unemployment rate^b in %</i>	2015	II	10,2	x
		III	9,7	x
		IV	9,8	x
	2016	I	10,0	x
		II	8,8	x
Przeciętne miesięczne wynagrodzenie brutto w gospodarce narodowej w zł <i>Average monthly gross wages and salaries in national economy in zł</i>	2015	II	3854,88	95,1
		III	3895,33	101,0
		IV	4066,95	104,4
	2016	I	4181,49	102,8
		II	4019,08	96,1
w tym bez wypłat nagród rocznych ^c <i>of which wages and salaries excluding annual bonuses^c</i>	2015	II	3852,65	99,6
		III	3893,76	101,1
		IV	4065,52	104,4
	2016	I	3992,65	98,2
		II	4017,62	100,6
Wskaźnik wynagrodzenia realnego brutto <i>Index of average monthly gross real wages and salaries</i>	2015	II	x	94,6
		III	x	101,4
		IV	x	104,7
	2016	I	x	103,5
		II	x	95,6

a Bez podmiotów gospodarczych o liczbie pracujących do 9 osób – patrz uwaga na str. 8, pkt 3. *b* Patrz uwaga na str. 9 pkt 11 *c* Z tytułu udziału w zysku do podziału i w nadwyżce bilansowej w spółdzielniach oraz dodatkowe wynagrodzenia roczne dla pracowników jednostek sfery budżetowej.

a Excluding economic entities employing up to 9 persons – see note on page 11, item 3. *b* See note on page 12 item. 11, *c* From profit and balance surplus in cooperatives as well as annual extra wages and salaries for employees of budgetary sphere entities.

**TABL. 2. DYNAMIKA PRZECIĘTNYCH MIESIĘCZNYCH WYNAGRODZEŃ BRUTTO
W GOSPODARCE NARODOWEJ**
INDICES OF AVERAGE MONTHLY GROSS WAGES AND SALARIES IN NATIONAL ECONOMY

KWARTAŁY <i>QUARTERS</i>	2009	2010	2011	2012	2013	2014	2015	2016
	analogiczny okres poprzedniego roku = 100 <i>corresponding period of previous year = 100</i>							
I	106,8	104,1	104,5	105,2	102,6	104,2	104,1	103,1
II	104,4	103,8	105,3	103,9	103,3	103,5	103,1	104,3
I-II	105,6	103,9	104,9	104,6	102,9	103,9	103,6	103,6
III	104,9	102,9	106,6	102,8	104,0	103,5	103,0	.
I-III	105,5	103,5	105,5	104,0	103,3	103,7	103,4	.
IV	104,7	106,0	104,3	102,9	103,6	103,1	103,2	.
I-IV	105,5	104,0	105,4	103,5	103,4	103,4	103,2	.

TABL. 3. PRZEGLĄD PODSTAWOWYCH DANYCH W II KWARTALE 2016 R.
SURVEY OF BASIC DATA IN II QUARTER OF 2016

WYSZCZEGÓLNIENIE <i>SPECIFICATION</i> a – II kw. (q.) 2015=100 b – I kw. (q.) 2016=100	Ogółem <i>Total</i>	Sektor przedsiębiorstw <i>Enterprise sector</i>	Sfera budżetowa <i>Budgetary sphere</i>
Pracujący ¹ stan na koniec okresu w tys. <i>Employed persons¹ as of end of period in thous.</i>	8865,7	6014,1	1634,4
a	102,6	103,4	100,9
b	100,4	100,7	99,9
Przeciętne zatrudnienie ¹ w tys. <i>Average paid employment¹ in thous.</i>	8459,8	5750,0	1571,3
a	102,4	103,2	100,9
b	100,4	100,6	100,4
Wynagrodzenia brutto ¹ w mln zł	108152,9	73246,7	18774,4
<i>Gross wages and salaries¹ in mln zł</i>	a	106,6	104,6
b	96,0	101,6	79,9
w tym bez wypłat nagród rocznych ² w mln zł	108106,8	73218,6	18765,2
<i>of which excluding annual bonuses² in mln zł</i>	a	106,6	104,6
b	100,9	101,6	104,2
Przeciętne miesięczne wynagrodzenie brutto w zł	4019,08	4246,21	3982,83
<i>Average monthly gross wages and salaries in zł</i>	a	104,3	103,7
b	96,1	101,1	79,6
w tym bez wypłat nagród rocznych ² w zł	4017,62	4244,58	3980,89
<i>of which excluding annual bonuses² in zł</i>	a	104,3	103,7
b	100,6	101,0	103,8
Przeciętne miesięczne wynagrodzenie realne brutto w % a	105,4	105,5	104,7
<i>Average monthly gross real wages and salaries in %</i>	b	95,6	79,2

1 Bez podmiotów gospodarczych o liczbie pracujących do 9 osób – patrz uwaga na str. 8, pkt 3. 2 Z tytułu udziału w zysku do podziału i w nadwyżce bilansowej w spółdzielniach oraz dodatkowe wynagrodzenia roczne dla pracowników jednostek sfery budżetowej.

1 Excluding economic entities employing up to 9 persons – see note on page 11, item 3. 2 From profit and balance surplus in cooperatives as well as annual extra wages and salaries for employees of budgetary sphere entities.

TABL. 4. PRACUJĄCY, PRZECIĘTNE ZATRUDNIENIE ORAZ PRZECIĘTNE MIESIĘCZNE WYNAGRODZENIE W SEKTORZE PRZEDSIĘBIORSTW
EMPLOYED PERSONS, AVERAGE PAID EMPLOYMENT AND AVERAGE MONTHLY WAGES AND SALARIES
IN ENTERPRISE SECTOR

Lp. No.	WYSZCZEGÓLNIENIE SPECIFICATION	Rok Year			
			I	II	III
1	Pracujący stan na koniec okresu w tys.	2015	5805,1	5808,5	5811,5
2	<i>Employed persons as of end of period in thous.</i>	2016	5941,7	5954,7	5974,4
3	poprzedni miesiąc=100	2015	100,5	100,1	100,1
4	<i>previous month=100</i>	2016	101,3	100,2	100,3
5	analogiczny miesiąc poprzedniego roku=100	2015	101,5	101,3	101,2
6	<i>corresponding month of previous year=100</i>	2016	102,4	102,5	102,8
7	Przeciętne zatrudnienie w tys.	2015	5572,7	5572,6	5575,6
8	<i>Average paid employment in thous.</i>	2016	5703,0	5711,2	5726,7
9	poprzedni miesiąc=100	2015	100,4	100,0	100,1
10	<i>previous month=100</i>	2016	101,4	100,1	100,3
11	analogiczny miesiąc poprzedniego roku=100	2015	101,2	101,2	101,1
12	<i>corresponding month of previous year=100</i>	2016	102,3	102,5	102,7
13	analogiczny okres narastający poprzedniego roku=100	2015	101,2	101,2	101,1
14	<i>corresponding increasing period of previous year=100</i>	2016	102,3	102,4	102,6
15	Przeciętne miesięczne wynagrodzenie brutto ogółem w zł	2015	3942,78	3981,75	4214,14
16	<i>Total average monthly gross wages and salaries in zł</i>	2016	4101,36	4137,55	4351,45
17	poprzedni miesiąc=100	2015	90,0	101,0	105,8
18	<i>previous month=100</i>	2016	90,8	100,9	105,2
19	analogiczny miesiąc poprzedniego roku=100	2015	103,6	103,2	104,9
20	<i>corresponding month of previous year=100</i>	2016	104,0	103,9	103,3
21	analogiczny okres narastający poprzedniego roku=100	2015	103,6	103,4	104,0
22	<i>corresponding increasing period of previous year=100</i>	2016	104,0	103,9	103,7
23	Przeciętne miesięczne wynagrodzenie brutto bez wypłat z zysku w zł	2015	3942,35	3981,63	4213,50
24	<i>Total average monthly gross wages and salaries excluding payments from profit in zł</i>	2016	4100,83	4137,45	4350,83
25	poprzedni miesiąc=100	2015	90,0	101,0	105,8
26	<i>previous month=100</i>	2016	90,8	100,9	105,2
27	analogiczny miesiąc poprzedniego roku=100	2015	103,6	103,2	104,9
28	<i>corresponding month of previous year=100</i>	2016	104,0	103,9	103,3
29	analogiczny okres narastający poprzedniego roku=100	2015	103,6	103,4	104,0
30	<i>corresponding increasing period of previous year=100</i>	2016	104,0	103,9	103,7

TABL. 5. PRACUJĄCY, PRZECIĘTNE ZATRUDNIENIE ORAZ PRZECIĘTNE MIESIĘCZNE WYNAGRODZENIE BRUTTO W GOSPODARCE NARODOWEJ WEDŁUG SEKTORÓW WŁASNOŚCI W I PÓLROCZU 2016 R.
EMPLOYED PERSONS, AVERAGE PAID EMPLOYMENT AND AVERAGE MONTHLY GROSS WAGES AND SALARIES IN NATIONAL ECONOMY BY OWNERSHIP SECTORS IN 1st HALF OF 2016

WYSZCZEGÓLNIENIE SPECIFICATION	Pracujący ^a stan w dniu 30 czerwca 2016 <i>Employed persons^a as of 30 June 2016</i>	Przeciętne zatrudnienie ^a <i>Average paid employment^a</i>	Przeciętne miesięczne wynagrodzenie brutto w zł <i>Average monthly gross wages and salaries in zł</i>
	w tysiącach <i>in thousands</i>		
OGÓŁEM TOTAL	8865,7	8443,9	4096,17
sektor publiczny <i>public sector</i>	2982,5	2877,0	4613,70
sektor prywatny <i>private sector</i>	5883,2	5566,9	3871,58
w tym: <i>of which:</i>			
Rolnictwo, leśnictwo, łowiectwo i rybactwo <i>Agriculture, forestry and fishing</i>	86,5	74,0	4525,00
sektor publiczny <i>public sector</i>	31,0	30,5	6014,22
sektor prywatny <i>private sector</i>	55,5	43,5	3478,88
Przemysł <i>Industry</i>	2651,2	2574,9	4243,13
sektor publiczny <i>public sector</i>	289,4	285,2	5298,03
sektor prywatny <i>private sector</i>	2361,9	2289,7	4111,74
górnictwo i wydobywanie <i>mining and quarrying</i>	138,9	137,7	6076,37
sektor publiczny <i>public sector</i>	85,6	85,3	6353,26
sektor prywatny <i>private sector</i>	53,2	52,3	5625,14
przetwórstwo przemysłowe <i>manufacturing</i>	2255,4	2184,9	4008,99
sektor publiczny <i>public sector</i>	51,9	50,8	5094,57
sektor prywatny <i>private sector</i>	2203,5	2134,1	3983,16
wytwarzanie i zaopatrywanie w energię elektryczną, gaz, parę wodną i gorącą wodę ^Δ <i>electricity, gas, steam and air conditioning supply</i>	120,2	118,7	6722,51
sektor publiczny <i>public sector</i>	54,7	54,0	5977,14
sektor prywatny <i>private sector</i>	65,5	64,7	7344,78
dostawa wody; gospodarowanie ściekami i odpadami; rekultywacja ^Δ <i>water supply; sewerage, waste management and remediation activities</i>	136,7	133,7	3981,33
sektor publiczny <i>public sector</i>	97,1	95,1	4074,90
sektor prywatny <i>private sector</i>	39,6	38,6	3750,60
Budownictwo..... <i>Construction</i>	414,1	383,4	4169,37
sektor publiczny <i>public sector</i>	11,2	10,8	4341,40
sektor prywatny <i>private sector</i>	403,0	372,6	4164,41
Handel; naprawa pojazdów samochodowych ^Δ <i>Trade; repair of motor vehicles^Δ</i>	1251,0	1179,2	3911,10
sektor publiczny <i>public sector</i>	3,7	3,6	4789,91
sektor prywatny <i>private sector</i>	1247,3	1175,6	3908,41

^a Bez podmiotów gospodarczych o liczbie pracujących do 9 osób – patrz uwaga na str. 8, pkt 3.

^a Excluding economic entities employing up to 9 persons – see note on page 11, item 3.

TABL. 5. PRACUJĄCY, PRZECIĘTNE ZATRUDNIENIE ORAZ PRZECIĘTNE MIESIĘCZNE WYNAGRODZENIE BRUTTO W GOSPODARCE NARODOWEJ WEDŁUG SEKTORÓW WŁASNOŚCI W I PÓŁROCZU 2016 R. (dok.)
EMPLOYED PERSONS, AVERAGE PAID EMPLOYMENT AND AVERAGE MONTHLY GROSS WAGES AND SALARIES IN NATIONAL ECONOMY BY OWNERSHIP SECTORS IN 1st HALF OF 2016 (cont.)

WYSZCZEGÓLNIENIE SPECIFICATION	Pracujący ^a stan w dniu 30 czerwca 2016 <i>Employed persons^a</i> as of 30 June 2016	Przeciętne zatrudnienie ^a <i>Average</i> <i>paid employment^a</i>	Przeciętne miesięczne wynagrodzenie brutto w zł <i>Average monthly</i> <i>gross wages and</i> <i>salaries in zł</i>
	w tysiącach <i>in thousands</i>		
Transport i gospodarka magazynowa	532,1	512,0	3825,99
<i>Transportation and storage</i>			
sektor publiczny <i>public sector</i>	217,9	209,3	4159,18
sektor prywatny <i>private sector</i>	314,2	302,7	3595,58
Zakwaterowanie i gastronomia ^Δ	130,4	111,6	3071,86
<i>Accommodation and catering^Δ</i>			
sektor publiczny <i>public sector</i>	10,6	10,1	3566,26
sektor prywatny <i>private sector</i>	119,8	101,5	3022,46
Informacja i komunikacja	214,4	206,6	7596,12
<i>Information and communication</i>			
sektor publiczny <i>public sector</i>	9,8	9,5	6630,77
sektor prywatny <i>private sector</i>	204,6	197,1	7642,60
Działalność finansowa i ubezpieczeniowa	272,7	242,6	7174,74
<i>Financial and insurance activities</i>			
sektor publiczny <i>public sector</i>	48,7	44,8	7581,31
sektor prywatny <i>private sector</i>	224,0	197,8	7082,66
Obsługa rynku nieruchomości ^Δ	113,1	109,0	4489,87
<i>Real estate activities</i>			
sektor publiczny <i>public sector</i>	31,6	30,6	4533,52
sektor prywatny <i>private sector</i>	81,5	78,5	4472,87
Działalność profesjonalna, naukowa i techniczna	270,6	257,3	6164,81
<i>Professional, scientific and technical activities</i>			
sektor publiczny <i>public sector</i>	72,7	70,4	5107,93
sektor prywatny <i>private sector</i>	197,9	186,8	6563,19
Administrowanie i działalność wspierająca ^Δ	412,5	376,8	2989,04
<i>Administrative and support service activities</i>			
sektor publiczny <i>public sector</i>	10,8	9,8	4211,90
sektor prywatny <i>private sector</i>	401,7	367,0	2956,48
Administracja publiczna i obrona narodowa; obowiązkowe zabezpieczenia społeczne	648,7	616,4	5118,75
<i>Public administration and defence; compulsory social security</i>			
sektor publiczny <i>public sector</i>	648,3	616,1	5118,60
sektor prywatny <i>private sector</i>	0,4	0,3	5402,93
Edukacja	1072,1	1040,2	4345,72
<i>Education</i>			
sektor publiczny <i>public sector</i>	962,6	936,7	4466,76
sektor prywatny <i>private sector</i>	109,4	103,5	3249,79
Opieka zdrowotna i pomoc społeczna	657,0	628,3	3765,70
<i>Human health and social work activities</i>			
sektor publiczny <i>public sector</i>	531,7	512,3	3833,62
sektor prywatny <i>private sector</i>	125,3	116,0	3465,64

^a Bez podmiotów gospodarczych o liczbie pracujących do 9 osób – patrz uwaga na str. 8, pkt 3.

^a Excluding economic entities employing up to 9 persons – see note on page 11, item 3.

TABL. 6. STRUKTURA PRACUJĄCYCH, PRZECIĘTNEGO ZATRUDNIENIA ORAZ PRZECIĘTNEGO MIESIĘCZNEGO WYNAGRODZENIA BRUTTO W GOSPODARCE NARODOWEJ WEDŁUG SEKTORÓW WŁASNOŚCI W I PÓLROCZU 2016 R.

STRUCTURE OF EMPLOYED PERSONS, OF AVERAGE PAID EMPLOYMENT AND OF AVERAGE MONTHLY GROSS WAGES AND SALARIES IN NATIONAL ECONOMY BY OWNERSHIP SECTORS IN 1st HALF OF 2016

WYSZCZEGÓLNIENIE <i>SPECIFICATION</i>	Pracujący ^a stan w dniu 30 czerwca 2016 <i>Employed persons ^a as of 30 June 2016</i>	Przeciętne zatrudnienie ^a <i>Average paid employment ^a</i>	Przeciętne miesięczne wynagrodzenie brutto <i>Average monthly gross wages and salaries</i>
OGÓŁEM	100,0	100,0	100,0
TOTAL			
sektor publiczny <i>public sector</i>	33,6	34,1	112,6
sektor prywatny <i>private sector</i>	66,4	65,9	94,5
w tym: <i>of which:</i>			
Rolnictwo, leśnictwo, łowiectwo i rybactwo	100,0	100,0	100,0
<i>Agriculture, forestry and fishing</i>			
sektor publiczny <i>public sector</i>	35,8	41,3	132,9
sektor prywatny <i>private sector</i>	64,2	58,7	76,9
Przemysł	100,0	100,0	100,0
<i>Industry</i>			
sektor publiczny <i>public sector</i>	10,9	11,1	124,9
sektor prywatny <i>private sector</i>	89,1	88,9	96,9
górnictwo i wydobywanie	100,0	100,0	100,0
<i>mining and quarrying</i>			
sektor publiczny <i>public sector</i>	61,7	62,0	104,6
sektor prywatny <i>private sector</i>	38,3	38,0	92,6
przetwórstwo przemysłowe	100,0	100,0	100,0
<i>manufacturing</i>			
sektor publiczny <i>public sector</i>	2,3	2,3	127,1
sektor prywatny <i>private sector</i>	97,7	97,7	99,4
wytwarzanie i zaopatrywanie w energię elektryczną, gaz, parę wodną i gorącą wodę ^Δ	100,0	100,0	100,0
<i>electricity, gas, steam and air conditioning supply</i>			
sektor publiczny <i>public sector</i>	45,5	45,5	88,9
sektor prywatny <i>private sector</i>	54,5	54,5	109,3
dostawa wody; gospodarowanie ściekami i odpadami; rekultywacja ^Δ	100,0	100,0	100,0
<i>water supply; sewerage, waste management and remediation activities</i>			
sektor publiczny <i>public sector</i>	71,0	71,1	102,4
sektor prywatny <i>private sector</i>	29,0	28,9	94,2
Budownictwo	100,0	100,0	100,0
<i>Construction</i>			
sektor publiczny <i>public sector</i>	2,7	2,8	104,1
sektor prywatny <i>private sector</i>	97,3	97,2	99,9
Handel; naprawa pojazdów samochodowych ^Δ	100,0	100,0	100,0
<i>Trade; repair of motor vehicles^Δ</i>			
sektor publiczny <i>public sector</i>	0,3	0,3	122,5
sektor prywatny <i>private sector</i>	99,7	99,7	99,9

^a Bez podmiotów gospodarczych o liczbie pracujących do 9 osób – patrz uwaga na str. 8, pkt 3.

^a Excluding economic entities employing up to 9 persons – see note on page 11, item 3.

TABL. 6. STRUKTURA PRACUJĄCYCH, PRZECIĘTNEGO ZATRUDNIENIA ORAZ PRZECIĘTNEGO MIESIĘCZNEGO WYNAGRODZENIA BRUTTO W GOSPODARCE NARODOWEJ WEDŁUG SEKTORÓW WŁASNOŚCI W I PÓŁROCZU 2016 R. (dok.)
STRUCTURE OF EMPLOYED PERSONS, OF AVERAGE PAID EMPLOYMENT AND OF AVERAGE MONTHLY GROSS WAGES AND SALARIES IN NATIONAL ECONOMY BY OWNERSHIP SECTORS IN 1st HALF OF 2016 (cont.)

WYSZCZEGÓLNIENIE <i>SPECIFICATION</i>	Pracujący ^a stan w dniu 30 czerwca 2016 <i>Employed persons^a</i> <i>as of</i> <i>30 June 2016</i>	Przeciętne zatrudnienie ^a <i>Average</i> <i>paid employment^a</i>	Przeciętne miesięczne wynagrodzenie brutto <i>Average monthly</i> <i>gross wages and</i> <i>salaries</i>
Transport i gospodarka magazynowa	100,0	100,0	100,0
<i>Transportation and storage</i>			
sektor publiczny <i>public sector</i>	41,0	40,9	108,7
sektor prywatny <i>private sector</i>	59,0	59,1	94,0
Zakwaterowanie i gastronomia ^Δ	100,0	100,0	100,0
<i>Accommodation and catering^Δ</i>			
sektor publiczny <i>public sector</i>	8,1	9,1	116,1
sektor prywatny <i>private sector</i>	91,9	90,9	98,4
Informacja i komunikacja	100,0	100,0	100,0
<i>Information and communication</i>			
sektor publiczny <i>public sector</i>	4,6	4,6	87,3
sektor prywatny <i>private sector</i>	95,4	95,4	100,6
Działalność finansowa i ubezpieczeniowa	100,0	100,0	100,0
<i>Financial and insurance activities</i>			
sektor publiczny <i>public sector</i>	17,8	18,5	105,7
sektor prywatny <i>private sector</i>	82,2	81,5	98,7
Obsługa rynku nieruchomości ^Δ	100,0	100,0	100,0
<i>Real estate activities</i>			
sektor publiczny <i>public sector</i>	27,9	28,0	101,0
sektor prywatny <i>private sector</i>	72,1	72,0	99,6
Działalność profesjonalna, naukowa i techniczna	100,0	100,0	100,0
<i>Professional, scientific and technical activities</i>			
sektor publiczny <i>public sector</i>	26,9	27,4	82,9
sektor prywatny <i>private sector</i>	73,1	72,6	106,5
Administrowanie i działalność wspierająca ^Δ	100,0	100,0	100,0
<i>Administrative and support service activities</i>			
sektor publiczny <i>public sector</i>	2,6	2,6	140,9
sektor prywatny <i>private sector</i>	97,4	97,4	98,9
Administracja publiczna i obrona narodowa; obowiązkowe zabezpieczenia społeczne	100,0	100,0	100,0
<i>Public administration and defence; compulsory social security</i>			
sektor publiczny <i>public sector</i>	99,9	99,9	100,0
sektor prywatny <i>private sector</i>	0,1	0,1	105,6
Edukacja	100,0	100,0	100,0
<i>Education</i>			
sektor publiczny <i>public sector</i>	89,8	90,1	102,8
sektor prywatny <i>private sector</i>	10,2	9,9	74,8
Opieka zdrowotna i pomoc społeczna	100,0	100,0	100,0
<i>Human health and social work activities</i>			
sektor publiczny <i>public sector</i>	80,9	81,5	101,8
sektor prywatny <i>private sector</i>	19,1	18,5	92,0

^a Bez podmiotów gospodarczych o liczbie pracujących do 9 osób – patrz uwaga na str. 8, pkt 3.

^a Excluding economic entities employing up to 9 persons – see note on page 11, item 3.

TABL. 7. PRACUJĄCY, PRZECIĘTNE ZATRUDNIENIE ORAZ PRZECIĘTNE MIESIĘCZNE WYNAGRODZENIE BRUTTO W SEKTORZE PRZEDSIĘBIORSTW WEDŁUG SEKTORÓW WŁASNOŚCI W I PÓŁROCZU 2016 R.
EMPLOYED PERSONS, AVERAGE PAID EMPLOYMENT AND AVERAGE MONTHLY GROSS WAGES AND SALARIES IN ENTERPRISE SECTOR BY OWNERSHIP SECTORS IN 1st HALF OF 2016

WYSZCZEGÓLNIENIE SPECIFICATION	Pracujący ^a stan w dniu 30 czerwca 2016 <i>Employed persons^a as of 30 June 2016</i>	Przeciętne zatrudnienie ^a <i>Average paid employment^a</i>	Przeciętne miesięczne wynagrodzenie brutto w zł <i>Average monthly gross wages and salaries in zł</i>
	w tysiącach <i>in thousands</i>		
SEKTOR PRZEDSIĘBIORSTW <i>ENTERPRISE SECTOR</i>	6014,1	5733,5	4224,13
sektor publiczny <i>public sector</i>	647,4	629,2	4792,49
sektor prywatny <i>private sector</i>	5366,7	5104,3	4154,06
w tym: <i>of which:</i>			
Przemysł <i>Industry</i>	2635,7	2560,2	4246,01
sektor publiczny <i>public sector</i>	273,9	270,4	5382,91
sektor prywatny <i>private sector</i>	2361,9	2289,7	4111,74
górnictwo i wydobywanie <i>mining and quarrying</i>	138,9	137,7	6076,37
sektor publiczny <i>public sector</i>	85,6	85,3	6353,26
sektor prywatny <i>private sector</i>	53,2	52,3	5625,14
przetwórstwo przemysłowe <i>manufacturing</i>	2254,7	2184,3	4009,21
sektor publiczny <i>public sector</i>	51,2	50,2	5116,47
sektor prywatny <i>private sector</i>	2203,5	2134,1	3983,16
wytwarzanie i zaopatrywanie w energię elektryczną, gaz, parę wodną i gorącą wodę ^Δ <i>electricity, gas, steam and air conditioning supply</i>	119,9	118,4	6728,55
sektor publiczny <i>public sector</i>	54,5	53,8	5987,14
sektor prywatny <i>private sector</i>	65,5	64,7	7344,78
dostawa wody; gospodarowanie ściekami i odpadami; rekultywacja ^Δ <i>water supply; sewerage, waste management and remediation activities</i>	122,2	119,8	4006,26
sektor publiczny <i>public sector</i>	82,6	81,2	4127,77
sektor prywatny <i>private sector</i>	39,6	38,6	3750,60
Budownictwo <i>Construction</i>	412,3	381,6	4170,72
sektor publiczny <i>public sector</i>	9,4	9,0	4443,59
sektor prywatny <i>private sector</i>	403,0	372,6	4164,13
Handel; naprawa pojazdów samochodowych ^Δ <i>Trade; repair of motor vehicles^Δ</i>	1250,9	1179,1	3911,07
sektor publiczny <i>public sector</i>	3,6	3,5	4812,60
sektor prywatny <i>private sector</i>	1247,3	1175,6	3908,41

^a Bez podmiotów gospodarczych o liczbie pracujących do 9 osób – patrz uwaga na str. 8, pkt 3.

^a Excluding economic entities employing up to 9 persons – see note on page 11, item 3.

TABL. 7. PRACUJĄCY, PRZECIĘTNE ZATRUDNIENIE ORAZ PRZECIĘTNE MIESIĘCZNE WYNAGRODZENIE BRUTTO W SEKTORZE PRZEDSIĘBIORSTW WEDŁUG SEKTORÓW WŁASNOŚCI W I PÓŁROCZU 2016 R. (dok.)
EMPLOYED PERSONS, AVERAGE PAID EMPLOYMENT AND AVERAGE MONTHLY GROSS WAGES AND SALARIES IN ENTERPRISE SECTOR BY OWNERSHIP SECTORS IN 1st HALF OF 2016 (cont.)

WYSZCZEGÓLNIENIE <i>SPECIFICATION</i>	Pracujący ^a stan w dniu 30 czerwca 2016 <i>Employed persons^a</i> <i>as of</i> 30 June 2016	Przeciętne zatrudnienie ^a <i>Average</i> <i>paid employment^a</i>	Przeciętne miesięczne wynagrodzenie brutto w zł <i>Average monthly</i> <i>gross wages and</i> <i>salaries in zł</i>
	w tysiącach <i>in thousands</i>		
Transport i gospodarka magazynowa	528,2	508,3	3819,07
<i>Transportation and storage</i>			
sektor publiczny <i>public sector</i>	214,0	205,6	4148,11
sektor prywatny <i>private sector</i>	314,2	302,7	3595,58
Zakwaterowanie i gastronomia ^Δ	123,6	105,2	3041,88
<i>Accommodation and catering^Δ</i>			
sektor publiczny <i>public sector</i>	3,8	3,7	3572,11
sektor prywatny <i>private sector</i>	119,8	101,5	3022,46
Informacja i komunikacja	212,9	205,2	7605,74
<i>Information and communication</i>			
sektor publiczny <i>public sector</i>	8,7	8,4	6647,53
sektor prywatny <i>private sector</i>	204,2	196,8	7646,63
Obsługa rynku nieruchomości ^Δ	96,0	92,5	4447,07
<i>Real estate activities</i>			
sektor publiczny <i>public sector</i>	14,4	14,0	4302,77
sektor prywatny <i>private sector</i>	81,5	78,5	4472,87
Działalność profesjonalna, naukowa i techniczna	199,8	188,9	6413,41
<i>Professional, scientific and technical activities</i>			
sektor publiczny <i>public sector</i>	11,8	11,5	5080,12
sektor prywatny <i>private sector</i>	188,0	177,5	6499,69
Administrowanie i działalność wspierająca ^Δ	407,7	372,4	2980,26
<i>Administrative and support service activities</i>			
sektor publiczny <i>public sector</i>	6,2	5,6	4705,95
sektor prywatny <i>private sector</i>	401,5	366,8	2954,01

^a Bez podmiotów gospodarczych o liczbie pracujących do 9 osób – patrz uwaga na str. 8, pkt 3.

^a Excluding economic entities employing up to 9 persons – see note on page 11, item 3.

TABL. 8. STRUKTURA PRACUJĄCYCH, PRZECIĘTNEGO ZATRUDNIENIA ORAZ PRZECIĘTNEGO MIESIĘCZNEGO WYNAGRODZENIA BRUTTO W SEKTORZE PRZEDSIĘBIORSTW WEDŁUG SEKTORÓW WŁASNOŚCI W I PÓŁROCZU 2016 R.
STRUCTURE OF EMPLOYED PERSONS, OF AVERAGE PAID EMPLOYMENT AND OF AVERAGE MONTHLY GROSS WAGES AND SALARIES IN ENTERPRISE SECTOR BY OWNERSHIP SECTORS IN 1st HALF OF 2016

WYSZCZEGÓLNIENIE <i>SPECIFICATION</i>	Pracujący ^a stan w dniu 30 czerwca 2016 <i>Employed persons^a as of 30 June 2016</i>	Przeciętne zatrudnienie ^a <i>Average paid employment^a</i>	Przeciętne miesięczne wynagrodzenie brutto <i>Average monthly gross wages and salaries</i>
SEKTOR PRZEDSIĘBIORSTW..... ENTERPRISE SECTOR	100,0	100,0	100,0
sektor publiczny <i>public sector</i>	10,8	11,0	113,5
sektor prywatny <i>private sector</i>	89,2	89,0	98,3
w tym: <i>of which:</i>			
Przemysł	100,0	100,0	100,0
<i>Industry</i>			
sektor publiczny <i>public sector</i>	10,4	10,6	126,8
sektor prywatny <i>private sector</i>	89,6	89,4	96,8
górnictwo i wydobywanie	100,0	100,0	100,0
<i>mining and quarrying</i>			
sektor publiczny <i>public sector</i>	61,7	62,0	104,6
sektor prywatny <i>private sector</i>	38,3	38,0	92,6
przetwórstwo przemysłowe	100,0	100,0	100,0
<i>manufacturing</i>			
sektor publiczny <i>public sector</i>	2,3	2,3	127,6
sektor prywatny <i>private sector</i>	97,7	97,7	99,4
wytwarzanie i zaopatrywanie w energię elektryczną, gaz, parę wodną i gorącą wodę ^Δ	100,0	100,0	100,0
<i>electricity, gas, steam and air conditioning supply</i>			
sektor publiczny <i>public sector</i>	45,4	45,4	89,0
sektor prywatny <i>private sector</i>	54,6	54,6	109,2
dostawa wody; gospodarowanie ściekami i odpadami; rekultywacja ^Δ	100,0	100,0	100,0
<i>water supply; sewerage, waste management and remediation activities</i>			
sektor publiczny <i>public sector</i>	67,6	67,8	103,0
sektor prywatny <i>private sector</i>	32,4	32,2	93,6
Budownictwo	100,0	100,0	100,0
<i>Construction</i>			
sektor publiczny <i>public sector</i>	2,3	2,4	106,5
sektor prywatny <i>private sector</i>	97,7	97,6	99,8
Handel; naprawa pojazdów samochodowych ^Δ	100,0	100,0	100,0
<i>Trade; repair of motor vehicles^Δ</i>			
sektor publiczny <i>public sector</i>	0,3	0,3	123,1
sektor prywatny <i>private sector</i>	99,7	99,7	99,9

^a Bez podmiotów gospodarczych o liczbie pracujących do 9 osób – patrz uwaga na str. 8, pkt 3.

^a Excluding economic entities employing up to 9 persons – see note on page 11, item 3.

TABL. 8. STRUKTURA PRACUJĄCYCH, PRZECIĘTNEGO ZATRUDNIENIA ORAZ PRZECIĘTNEGO MIESIĘCZNEGO WYNAGRODZENIA BRUTTO W SEKTORZE PRZEDSIĘBIORSTW WEDŁUG SEKTORÓW WŁASNOŚCI W I PÓŁROCZU 2016 R. (dok.)

STRUCTURE OF EMPLOYED PERSONS, OF AVERAGE PAID EMPLOYMENT AND OF AVERAGE MONTHLY GROSS WAGES AND SALARIES IN ENTERPRISE SECTOR BY OWNERSHIP SECTORS IN 1st HALF OF 2016 (cont.)

WYSZCZEGÓLNIENIE <i>SPECIFICATION</i>	Pracujący ^a stan w dniu 30 czerwca 2016 <i>Employed persons ^a as of 30 June 2016</i>	Przeciętne zatrudnienie ^a <i>Average paid employment ^a</i>	Przeciętne miesięczne wynagrodzenie brutto <i>Average monthly gross wages and salaries</i>
Transport i gospodarka magazynowa <i>Transportation and storage</i>	100,0	100,0	100,0
sektor publiczny <i>public sector</i>	40,5	40,4	108,6
sektor prywatny <i>private sector</i>	59,5	59,6	94,1
Zakwaterowanie i gastronomia ^Δ	100,0	100,0	100,0
<i>Accommodation and catering^Δ</i>			
sektor publiczny <i>public sector</i>	3,1	3,5	117,4
sektor prywatny <i>private sector</i>	96,9	96,5	99,4
Informacja i komunikacja	100,0	100,0	100,0
<i>Information and communication</i>			
sektor publiczny <i>public sector</i>	4,1	4,1	87,4
sektor prywatny <i>private sector</i>	95,9	95,9	100,5
Obsługa rynku nieruchomości ^Δ	100,0	100,0	100,0
<i>Real estate activities</i>			
sektor publiczny <i>public sector</i>	15,0	15,2	96,8
sektor prywatny <i>private sector</i>	85,0	84,8	100,6
Działalność profesjonalna, naukowa i techniczna	100,0	100,0	100,0
<i>Professional, scientific and technical activities</i>			
sektor publiczny <i>public sector</i>	5,9	6,1	79,2
sektor prywatny <i>private sector</i>	94,1	93,9	101,3
Administrowanie i działalność wspierająca ^Δ	100,0	100,0	100,0
<i>Administrative and support service activities</i>			
sektor publiczny <i>public sector</i>	1,5	1,5	157,9
sektor prywatny <i>private sector</i>	98,5	98,5	99,1

^a Bez podmiotów gospodarczych o liczbie pracujących do 9 osób – patrz uwaga na str. 8, pkt 3.

^a Excluding economic entities employing up to 9 persons – see note on page 11, item 3.

TABL. 9. PRACUJĄCY^a WEDŁUG SEKCJI GOSPODARKI NARODOWEJ
Stan w dniu 30 czerwca 2016 r.
EMPLOYED PERSONS^a BY SECTIONS OF NATIONAL ECONOMY
As of 30 June 2016

WYSZCZEGÓLNIENIE SPECIFICATION	Ogółem w tys. Total in thous.	30 VI 2015=100	31 III 2016=100
OGÓŁEM TOTAL	8865,7	102,6	100,4
w tym: <i>of which:</i>			
SEKTOR PRZEDSIĘBIORSTW ENTERPRISE SECTOR	6014,1	103,4	100,7
Rolnictwo, leśnictwo, łowiectwo i rybactwo <i>Agriculture, forestry and fishing</i>	86,5	103,2	100,0
Przemysł <i>Industry</i>	2651,2	102,6	100,5
górnictwo i wydobywanie <i>mining and quarrying</i>	138,9	92,5	97,6
przetwórstwo przemysłowe <i>manufacturing</i>	2255,4	103,7	100,7
wytwarzanie i zaopatrywanie w energię elektryczną, gaz, parę wodną i gorącą wodę ^Δ <i>electricity, gas, steam and air conditioning supply</i>	120,2	96,7	99,3
dostawa wody; gospodarowanie ściekami i odpadami; rekultywacja ^Δ <i>water supply; sewerage, waste management and remediation activities</i>	136,7	101,8	100,7
Budownictwo <i>Construction</i>	414,1	99,3	100,8
Handel; naprawa pojazdów samochodowych ^Δ <i>Trade; repair of motor vehicles^Δ</i>	1251,0	103,0	100,6
Transport i gospodarka magazynowa <i>Transportation and storage</i>	532,1	103,7	100,7
Zakwaterowanie i gastronomia ^Δ <i>Accommodation and catering^Δ</i>	130,4	103,6	101,1
Informacja i komunikacja <i>Information and communication</i>	214,4	111,0	101,0
Działalność finansowa i ubezpieczeniowa <i>Financial and insurance activities</i>	272,7	97,7	99,5
Obsługa rynku nieruchomości ^Δ <i>Real estate activities</i>	113,1	98,2	100,0
Działalność profesjonalna, naukowa i techniczna <i>Professional, scientific and technical activities</i>	270,6	103,3	100,5
Administrowanie i działalność wspierająca ^Δ <i>Administrative and support service activities</i>	412,5	110,0	101,5
Administracja publiczna i obrona narodowa; obowiązkowe zabezpieczenia społeczne <i>Public administration and defence; compulsory social security</i>	648,7	100,4	101,2
Edukacja <i>Education</i>	1072,1	101,7	98,9
Opieka zdrowotna i pomoc społeczna <i>Human health and social work activities</i>	657,0	103,0	100,2

^a Bez podmiotów gospodarczych o liczbie pracujących do 9 osób – patrz uwaga na str. 8 pkt 3.
^a Excluding economic entities employing up to 9 persons – see note on page 11, item 3.

**TABL. 10. PRZECIĘTNE ZATRUDNIENIE WEDŁUG SEKCJI GOSPODARKI NARODOWEJ
ORAZ FORM FINANSOWANIA W I PÓLROCZU 2016 R.¹**
*AVERAGE PAID EMPLOYMENT BY SECTIONS OF NATIONAL ECONOMY AND BY FINANCING FORM
IN 1st HALF OF 2016¹*

WYSZCZEGÓLNIENIE SPECIFICATION a – w tysiącach <i>in thousands</i> b – I półr. (1st half) 2015=100	Ogółem <i>Total</i>	Formy finansowania <i>Financing form</i>	
		jednostki samofinansujące <i>self-financing units</i>	jednostki sfery budżetowej <i>budgetary sphere units</i>
OGÓŁEM	8443,9	6875,5	1568,4
TOTAL	102,3	102,6	100,7
w tym: <i>of which:</i>			
SEKTOR PRZEDSIĘBIORSTW	5733,5	5733,5	–
ENTERPRISE SECTOR	102,9	102,9	–
Rolnictwo, leśnictwo, łowiectwo i rybactwo	74,0	73,7	0,3
<i>Agriculture, forestry and fishing</i>	104,5	104,5	96,2
Przemysł	2574,9	2560,3	14,6
<i>Industry</i>	102,1	102,1	98,0
górnictwo i wydobywanie	137,7	137,7	–
<i>mining and quarrying</i>	92,0	92,0	–
przetwórstwo przemysłowe	2184,9	2184,5	0,4
<i>manufacturing</i>	103,2	103,2	110,7
wytwarzanie i zaopatrywanie w energię elektryczną, gaz, parę wodną i gorącą wodę ^Δ	118,7	118,4	0,2
<i>electricity, gas, steam and air conditioning supply</i>	95,5	95,5	109,1
dostawa wody; gospodarowanie ściekami i odpadami; rekultywacja ^Δ	133,7	119,8	14,0
<i>water supply; sewerage, waste management and remediation activities</i>	101,7	102,3	97,5
Budownictwo	383,4	382,4	1,0
<i>Construction</i>	100,0	100,0	95,3
Handel; naprawa pojazdów samochodowych ^Δ	1179,2	1179,1	x
<i>Trade; repair of motor vehicles^Δ</i>	102,6	102,6	x
Transport i gospodarka magazynowa	512,0	508,3	3,7
<i>Transportation and storage</i>	102,8	102,8	99,0
Zakwaterowanie i gastronomia ^Δ	111,6	105,5	6,1
<i>Accommodation and catering^Δ</i>	102,4	102,7	97,4
Informacja i komunikacja	206,6	205,9	x
<i>Information and communication</i>	110,1	110,2	x
Działalność finansowa i ubezpieczeniowa	242,6	242,5	x
<i>Financial and insurance activities</i>	97,9	97,9	x
Obsługa rynku nieruchomości ^Δ	109,0	94,9	14,1
<i>Real estate activities</i>	98,7	98,8	98,0
Działalność profesjonalna, naukowa i techniczna	257,3	243,5	13,7
<i>Professional, scientific and technical activities</i>	101,6	101,8	98,9
Administrowanie i działalność wspierająca ^Δ	376,8	372,6	x
<i>Administrative and support service activities</i>	110,8	110,8	x
Administracja publiczna i obrona narodowa; obowiązkowe zabezpieczenia społeczne	616,4	65,3	551,1
<i>Public administration and defence; compulsory social security</i>	100,0	98,9	100,2
Edukacja	1040,2	254,2	786,0
<i>Education</i>	101,6	103,6	101,0
Opieka zdrowotna i pomoc społeczna	628,3	478,2	150,1
<i>Human health and social work activities</i>	102,3	102,3	102,4

¹ Bez podmiotów gospodarczych o liczbie pracujących do 9 osób – patrz uwaga na str. 8, pkt 3.

¹ Excluding economic entities employing up to 9 persons – see note on page 11, item 3.

TABL. 11. CZAS PRZEPRACOWANY 1 ZATRUDNIONEGO^a WEDŁUG SEKCJI GOSPODARKI NARODOWEJ W I PÓŁROCZU 2016 R.
TIME WORKED PER 1 EMPLOYEE^a BY SECTIONS OF NATIONAL ECONOMY IN 1st HALF OF 2016

WYSZCZEGÓLNIENIE <i>SPECIFICATION</i>	Czas przepracowany w godzinach <i>Time worked in hours</i>	I półrocze <i>1st half</i> 2015=100
OGÓŁEM TOTAL	863	101,0
w tym: <i>of which:</i>		
SEKTOR PRZEDSIĘBIORSTW <i>ENTERPRISE SECTOR</i>	892	100,7
Przemysł <i>Industry</i>	896	101,3
górnictwo i wydobywanie <i>mining and quarrying</i>	900	105,7
przetwórstwo przemysłowe <i>manufacturing</i>	897	101,0
wytwarzanie i zaopatrywanie w energię elektryczną, gaz, parę wodną i gorącą wodę ^Δ <i>electricity, gas, steam and air conditioning supply</i>	869	100,1
dostawa wody; gospodarowanie ściekami i odpadami; rekultywacja ^Δ <i>water supply; sewerage, waste management and remediation activities</i>	888	101,0
Budownictwo <i>Construction</i>	884	99,4
Handel; naprawa pojazdów samochodowych ^Δ <i>Trade; repair of motor vehicles^Δ</i>	882	100,3
Transport i gospodarka magazynowa <i>Transportation and storage</i>	900	100,6
Zakwaterowanie i gastronomia ^Δ <i>Accommodation and catering^Δ</i>	909	100,4
Informacja i komunikacja <i>Information and communication</i>	906	100,9
Działalność finansowa i ubezpieczeniowa <i>Financial and insurance activities</i>	896	102,3
Obsługa rynku nieruchomości ^Δ <i>Real estate activities</i>	874	100,8
Działalność profesjonalna, naukowa i techniczna <i>Professional, scientific and technical activities</i>	886	101,0
Administrowanie i działalność wspierająca ^Δ <i>Administrative and support service activities</i>	891	99,6
Administracja publiczna i obrona narodowa; obowiązkowe zabezpieczenia społeczne <i>Public administration and defence; compulsory social security</i>	876	101,0
Edukacja <i>Education</i>	682	101,4
Opieka zdrowotna i pomoc społeczna <i>Human health and social work activities</i>	867	101,6

^a Bez podmiotów gospodarczych o liczbie pracujących do 9 osób – patrz uwaga na str. 8, pkt 3.
^a Excluding economic entities employing up to 9 persons – see note on page 11, item 3.

TABL. 12. PRZECIĘTNE MIESIĘCZNE WYNAGRODZENIE BRUTTO WEDŁUG SEKCJI GOSPODARKI NARODOWEJ ORAZ FORM FINANSOWANIA W I PÓŁROCZU 2016 R. AVERAGE MONTHLY GROSS WAGES AND SALARIES BY SECTIONS OF NATIONAL ECONOMY AND BY FINANCING FORM IN 1st HALF OF 2016

WYSZCZEGÓLNIENIE SPECIFICATION a – w złotych <i>in zloty</i> b – I półr. (1st half) 2015=100	Ogółem <i>Total</i>	Formy finansowania <i>Financing form</i>	
		jednostki samofinansujące <i>self-financing units</i>	jednostki sfery budżetowej <i>budgetary sphere units</i>
O G Ó Ł E M	4096,17	4328,77	4492,56
TOTAL	103,6	103,8	102,6
w tym: <i>of which:</i>			
SEKTOR PRZEDSIĘBIORSTW	4224,13	4224,13	–
ENTERPRISE SECTOR	104,0	104,0	–
Rolnictwo, leśnictwo, łowiectwo i rybactwo	4525,00	4522,60	5224,51
<i>Agriculture, forestry and fishing</i>	102,3	102,2	107,3
Przemysł	4243,13	4245,92	3755,21
<i>Industry</i>	103,1	103,1	103,7
górnictwo i wydobywanie	6076,37	6076,37	–
<i>mining and quarrying</i>	95,2	95,2	–
przetwórstwo przemysłowe	4008,99	4009,11	3359,46
<i>manufacturing</i>	104,4	104,4	102,3
wytwarzanie i zaopatrywanie w energię elektryczną, gaz, parę wodną i gorącą wodę ^Δ	6722,51	6728,55	3727,96
<i>electricity, gas, steam and air conditioning supply</i>	105,6	105,6	101,6
dostawa wody; gospodarowanie ściekami i odpadami; rekultywacja ^Δ	3981,33	4006,26	3767,41
<i>water supply; sewerage, waste management and remediation activities</i>	103,6	103,6	103,8
Budownictwo	4169,37	4167,66	4851,25
<i>Construction</i>	105,0	105,0	104,1
Handel; naprawa pojazdów samochodowych ^Δ	3911,10	3911,07	x
<i>Trade; repair of motor vehicles^Δ</i>	105,3	105,3	x
Transport i gospodarka magazynowa	3825,99	3819,07	4768,98
<i>Transportation and storage</i>	103,2	103,2	103,6
Zakwaterowanie i gastronomia ^Δ	3071,86	3041,34	3595,90
<i>Accommodation and catering^Δ</i>	106,0	106,3	102,6
Informacja i komunikacja	7596,12	7601,29	x
<i>Information and communication</i>	104,2	104,2	x
Działalność finansowa i ubezpieczeniowa	7174,74	7175,22	x
<i>Financial and insurance activities</i>	101,4	101,4	x
Obsługa rynku nieruchomości ^Δ	4489,87	4500,46	4418,62
<i>Real estate activities</i>	104,6	104,5	104,9
Działalność profesjonalna, naukowa i techniczna	6164,81	6244,04	4759,06
<i>Professional, scientific and technical activities</i>	105,0	105,0	103,7
Administrowanie i działalność wspierająca ^Δ	2989,04	2982,69	x
<i>Administrative and support service activities</i>	104,2	104,2	x
Administracja publiczna i obrona narodowa; obowiązkowe zabezpieczenia społeczne	5118,75	4454,56	5197,49
<i>Public administration and defence; compulsory social security</i>	104,1	104,8	104,0
Edukacja	4345,72	4742,98	4217,27
<i>Education</i>	101,7	103,1	101,2
Opieka zdrowotna i pomoc społeczna	3765,70	3824,86	3577,27
<i>Human health and social work activities</i>	104,8	105,3	103,4

**TABL. 13. WSKAŹNIK WYNAGRODZENIA REALNEGO BRUTTO
WEDŁUG FORM FINANSOWANIA W I PÓLROCZU 2016 R.
AVERAGE MONTHLY GROSS REAL WAGES AND SALARIES BY FINANCING FORM IN 1st HALF OF 2016**

WYSZCZEGÓLNIENIE <i>SPECIFICATION</i>	Ogółem <i>Total</i>	Formy finansowania <i>Financing form</i>	
		jednostki samofinansujące <i>self-financing units</i>	jednostki sfery budżetowej <i>budgetary sphere units</i>
I półr. (1st half) 2015=100			
OGÓŁEM	104,6	104,8	103,6
TOTAL			
w tym: <i>of which:</i>			
SEKTOR PRZEDSIĘBIORSTW	105,1	105,1	–
<i>ENTERPRISE SECTOR</i>			
Rolnictwo, leśnictwo, łowiectwo i rybactwo	103,3	103,2	108,4
<i>Agriculture, forestry and fishing</i>			
Przemysł	104,1	104,1	104,7
<i>Industry</i>			
górnictwo i wydobywanie	96,2	96,2	–
<i>mining and quarrying</i>			
przetwórstwo przemysłowe	105,5	105,5	103,3
<i>manufacturing</i>			
wytwarzanie i zaopatrywanie w energię elektryczną, gaz, parę wodną i gorącą wodę ^Δ	106,7	106,7	102,6
<i>electricity, gas, steam and air conditioning supply</i>			
dostawa wody; gospodarowanie ściekami i odpadami; rekultywacja ^Δ	104,6	104,6	104,8
<i>water supply; sewerage, waste management and remediation activities</i>			
Budownictwo	106,1	106,1	105,2
<i>Construction</i>			
Handel; naprawa pojazdów samochodowych ^Δ	106,4	106,4	x
<i>Trade; repair of motor vehicles^Δ</i>			
Transport i gospodarka magazynowa	104,2	104,2	104,6
<i>Transportation and storage</i>			
Zakwaterowanie i gastronomia ^Δ	107,1	107,4	103,6
<i>Accommodation and catering^Δ</i>			
Informacja i komunikacja	105,3	105,3	x
<i>Information and communication</i>			
Działalność finansowa i ubezpieczeniowa	102,4	102,4	x
<i>Financial and insurance activities</i>			
Obsługa rynku nieruchomości ^Δ	105,7	105,6	106,0
<i>Real estate activities</i>			
Działalność profesjonalna, naukowa i techniczna	106,1	106,1	104,7
<i>Professional, scientific and technical activities</i>			
Administrowanie i działalność wspierająca ^Δ	105,3	105,3	x
<i>Administrative and support service activities</i>			
Administracja publiczna i obrona narodowa; obowiązkowe zabezpieczenia społeczne	105,2	105,9	105,1
<i>Public administration and defence; compulsory social security</i>			
Edukacja	102,7	104,1	102,2
<i>Education</i>			
Opieka zdrowotna i pomoc społeczna	105,9	106,4	104,4
<i>Human health and social work activities</i>			

TABL. 14. PRZECIĘTNE MIESIĘCZNE WYNAGRODZENIE BRUTTO BEZ WYPŁAT NAGRÓD ROCZNYCH¹ WEDŁUG SEKCJI GOSPODARKI NARODOWEJ ORAZ FORM FINANSOWANIA W I PÓŁROCZU 2016 R.
AVERAGE MONTHLY GROSS WAGES AND SALARIES EXCLUDING ANNUAL BONUSES¹ BY SECTIONS OF NATIONAL ECONOMY AND BY FINANCING FORM IN 1st HALF OF 2016

WYSZCZEGÓLNIENIE SPECIFICATION a – w złotych <i>in zloty</i> b – I półr. (1st half) 2015=100	Ogółem <i>Total</i>	Formy finansowania <i>Financing form</i>	
		jednostki samofinansujące <i>self-financing units</i>	jednostki sfery budżetowej <i>budgetary sphere units</i>
OGÓŁEM	4001,64	4327,71	3907,31
TOTAL	103,7	103,8	102,7
w tym: <i>of which:</i>			
SEKTOR PRZEDSIĘBIORSTW	4223,14	4223,14	–
ENTERPRISE SECTOR	104,1	104,1	–
Rolnictwo, leśnictwo, łowiectwo i rybactwo	4522,14	4521,77	4627,73
<i>Agriculture, forestry and fishing</i>	102,3	102,3	109,8
Przemysł	4239,02	4244,45	3287,56
<i>Industry</i>	103,1	103,1	104,0
górnictwo i wydobywanie	6076,37	6076,37	–
<i>mining and quarrying</i>	95,2	95,2	–
przetwórstwo przemysłowe	4008,01	4008,21	2960,35
<i>manufacturing</i>	104,4	104,4	102,8
wytwarzanie i zaopatrywanie w energię elektryczną, gaz, parę wodną i gorącą wodę ^Δ	6718,33	6725,30	3265,13
<i>electricity, gas, steam and air conditioning supply</i>	105,6	105,6	102,0
dostawa wody; gospodarowanie ściekami i odpadami; rekultywacja ^Δ	3921,79	3994,53	3297,65
<i>water supply; sewerage, waste management and remediation activities</i>	103,7	103,6	104,1
Budownictwo	4167,40	4167,33	4197,07
<i>Construction</i>	105,0	105,0	103,5
Handel; naprawa pojazdów samochodowych ^Δ	3910,77	3910,77	x
<i>Trade; repair of motor vehicles^Δ</i>	105,3	105,3	x
Transport i gospodarka magazynowa	3819,98	3817,57	4147,58
<i>Transportation and storage</i>	103,3	103,3	103,7
Zakwaterowanie i gastronomia ^Δ	3043,57	3039,17	3119,09
<i>Accommodation and catering^Δ</i>	106,1	106,3	102,7
Informacja i komunikacja	7592,40	7600,08	x
<i>Information and communication</i>	104,2	104,2	x
Działalność finansowa i ubezpieczeniowa	7173,36	7174,12	x
<i>Financial and insurance activities</i>	101,4	101,4	x
Obsługa rynku nieruchomości ^Δ	4416,77	4499,81	3857,66
<i>Real estate activities</i>	104,6	104,6	105,0
Działalność profesjonalna, naukowa i techniczna	6130,24	6240,26	4178,37
<i>Professional, scientific and technical activities</i>	105,0	105,0	103,7
Administrowanie i działalność wspierająca ^Δ	2983,93	2982,40	x
<i>Administrative and support service activities</i>	104,2	104,2	x
Administracja publiczna i obrona narodowa; obowiązkowe zabezpieczenia społeczne	4526,66	4454,56	4535,20
<i>Public administration and defence; compulsory social security</i>	104,4	104,8	104,4
Edukacja	3921,13	4742,90	3655,43
<i>Education</i>	101,8	103,1	101,1
Opieka zdrowotna i pomoc społeczna	3654,36	3824,11	3113,64
<i>Human health and social work activities</i>	105,0	105,3	103,8

¹ Z tytułu udziału w zysku do podziału i w nadwyżce bilansowej w spółdzielniach oraz dodatkowe wynagrodzenia roczne dla pracowników jednostek sfery budżetowej.

¹ From profit and balance surplus in cooperatives as well as annual extra wages and salaries for employees of budgetary sphere entities.

**TABL. 15. PRZECIĘTNE MIESIĘCZNE WYNAGRODZENIE W GOSPODARCE NARODOWEJ
WEDŁUG REGIONÓW I WOJEWÓDZTWA W II KWARTALE 2016 R.^a**
*AVERAGE MONTHLY WAGES AND SALARIES IN NATIONAL ECONOMY BY REGIONS AND VOIVODSHIPS
IN II QUARTER OF 2016^a*

REGIONY REGIONS WOJEWÓDZTWA VOIVODSHIPS	Przeciętne miesięczne wynagrodzenia brutto w zł <i>Average monthly gross wages and salaries in zł</i>	
	ogółem <i>total</i>	w tym bez wypłat nagród rocznych ^b <i>of which excluding annual bonuses^b</i>
Region Centralny	4938,99	4937,56
Łódzkie	3849,88	3847,05
Mazowieckie	5215,26	5214,18
Region Południowy	4166,88	4164,67
Małopolskie	4083,58	4081,87
Śląskie	4222,45	4219,91
Region Wschodni	3669,48	3666,13
Lubelskie	3705,92	3701,50
Podkarpackie	3617,17	3614,86
Podlaskie	3726,28	3720,91
Świętokrzyskie	3652,15	3650,57
Region Północno-zachodni	3915,11	3913,82
Lubuskie	3707,76	3706,56
Wielkopolskie	3949,64	3948,29
Zachodniopomorskie	3937,22	3936,04
Region Południowo-zachodni	4204,95	4203,36
Dolnośląskie	4286,44	4284,90
Opolskie	3860,85	3859,05
Region Północny	3937,22	3935,82
Kujawsko-pomorskie	3656,11	3654,21
Pomorskie	4333,06	4332,09
Warmińsko-mazurskie	3612,00	3610,59

^a Bez podmiotów gospodarczych o liczbie pracujących do 9 osób – patrz uwaga na str. 8, pkt 3. ^b Z tytułu udziału w zysku do podziału i w nadwyżce bilansowej w spółdzielniach oraz dodatkowe wynagrodzenia roczne dla pracowników jednostek sfery budżetowej.

^a Excluding economic entities employing up to 9 persons – see note on page 11 item 3. ^b From profit and balance surplus in cooperatives as well as annual extra wages and salaries for employees of budgetary sphere entities.

**TABL. 16. PRZECIĘTNE MIESIĘCZNE WYNAGRODZENIE W GOSPODARCE NARODOWEJ
WEDŁUG REGIONÓW I WOJEWÓDZTW W I PÓŁROCZU 2016 R.^a**
*AVERAGE MONTHLY WAGES AND SALARIES IN NATIONAL ECONOMY BY REGIONS AND VOIVODSHIPS
IN 1st HALF OF 2016^a*

REGIONY REGIONS WOJEWÓDZTWA VOIVODSHIPS	Przeciętne miesięczne wynagrodzenia brutto w zł <i>Average monthly gross wages and salaries in zł</i>	
	ogółem <i>total</i>	w tym bez wypłat nagród rocznych ^b <i>of which excluding annual bonuses^b</i>
Region Centralny	5052,21	4960,04
Łódzkie	3970,18	3854,14
Mazowieckie	5325,58	5239,44
Region Południowy	4255,59	4152,57
Małopolskie	4177,95	4070,30
Śląskie	4307,38	4207,45
Region Wschodni	3821,01	3670,48
Lubelskie	3920,72	3765,79
Podkarpackie	3740,05	3601,95
Podlaskie	3846,51	3679,10
Świętokrzyskie	3777,29	3626,77
Region Północno-zachodni	3965,42	3861,58
Lubuskie	3787,68	3651,69
Wielkopolskie	3974,18	3890,32
Zachodniopomorskie	4052,21	3904,46
Region Południowo-zachodni	4294,49	4185,45
Dolnośląskie	4365,07	4266,30
Opolskie	3996,21	3843,75
Region Północny	4026,20	3898,97
Kujawsko-pomorskie	3743,10	3619,03
Pomorskie	4412,04	4293,31
Warmińsko-mazurskie	3726,64	3577,21

^a Bez podmiotów gospodarczych o liczbie pracujących do 9 osób – patrz uwaga na str. 8, pkt 3. ^b Z tytułu udziału w zysku do podziału i w nadwyżce bilansowej w spółdzielniach oraz dodatkowe wynagrodzenia roczne dla pracowników jednostek sfery budżetowej.

^a Excluding economic entities employing up to 9 persons – see note on page 11 item 3. ^b From profit and balance surplus in cooperatives as well as annual extra wages and salaries for employees of budgetary sphere entities.

**TABL. 17. WYNAGRODZENIA WEDŁUG SEKCJI GOSPODARKI NARODOWEJ
W I PÓŁROCZU 2016 R.
WAGES AND SALARIES BY SECTIONS OF NATIONAL ECONOMY IN 1st HALF OF 2016**

WYSZCZEGÓLNIENIE <i>SPECIFICATION</i>	Wynagrodzenia brutto <i>Gross wages and salaries</i>	
	ogółem <i>total</i>	w tym bez wypłat nagród rocznych ¹ <i>of which excluding annual bonuses¹</i>
a – w mln złotych <i>in mln zloty</i> b – I półr. (1st half) 2015=100		
OGÓŁEM	220851,1	215300,0
TOTAL	105,9	106,0
w tym: <i>of which:</i>		
SEKTOR PRZEDSIĘBIORSTW	145314,1	145280,1
<i>ENTERPRISE SECTOR</i>	107,1	107,1
Rolnictwo, leśnictwo, łowiectwo i rybactwo	2008,5	2007,2
<i>Agriculture, forestry and fishing</i>	106,8	106,9
Przemysł	65554,4	65490,8
<i>Industry</i>	105,3	105,3
górnictwo i wydobywanie	5018,7	5018,7
<i>mining and quarrying</i>	87,7	87,7
przetwórstwo przemysłowe	52555,1	52542,2
<i>manufacturing</i>	107,8	107,8
wytwarzanie i zaopatrywanie w energię elektryczną, gaz, parę wodną i gorącą wodę ^Δ	4786,6	4783,6
<i>electricity, gas, steam and air conditioning supply</i>	100,8	100,8
dostawa wody; gospodarowanie ściekami i odpadami; rekultywacja ^Δ	3194,0	3146,3
<i>water supply; sewerage, waste management and remediation activities</i>	105,4	105,5
Budownictwo	9590,5	9586,0
<i>Construction</i>	105,0	105,0
Handel; naprawa pojazdów samochodowych ^Δ	27671,5	27669,2
<i>Trade; repair of motor vehicles^Δ</i>	108,0	108,0
Transport i gospodarka magazynowa	11754,1	11735,6
<i>Transportation and storage</i>	106,1	106,2
Zakwaterowanie i gastronomia ^Δ	2057,5	2038,6
<i>Accommodation and catering^Δ</i>	108,6	108,6
Informacja i komunikacja	9416,8	9412,2
<i>Information and communication</i>	114,8	114,8
Działalność finansowa i ubezpieczeniowa	10442,3	10440,3
<i>Financial and insurance activities</i>	99,3	99,3
Obsługa rynku nieruchomości ^Δ	2936,9	2889,1
<i>Real estate activities</i>	103,2	103,3
Działalność profesjonalna, naukowa i techniczna	9516,3	9462,9
<i>Professional, scientific and technical activities</i>	106,7	106,7
Administrowanie i działalność wspierająca ^Δ	6757,7	6746,1
<i>Administrative and support service activities</i>	115,5	115,5
Administracja publiczna i obrona narodowa; obowiązkowe zabezpieczenia społeczne i zdrowotne ^Δ	18932,1	16742,2
<i>Public administration and defence; compulsory social security</i>	104,2	104,5
Edukacja	27122,4	24472,5
<i>Education</i>	103,4	103,5
Opieka zdrowotna i pomoc społeczna	14195,4	13775,7
<i>Human health and social work activities</i>	107,3	107,4

¹ Z tytułu udziału w zysku do podziału i w nadwyżce bilansowej w spółdzielniach oraz dodatkowe wynagrodzenia roczne dla pracowników jednostek sfery budżetowej.

¹ From profit and balance surplus in cooperatives as well as annual extra wages and salaries for employees of budgetary sphere entities.

TABL. 18. PRZECIĘTNE ZATRUDNIENIE ORAZ PRZECIĘTNE MIESIĘCZNE WYNAGRODZENIE BRUTTO WEDŁUG SEKCJI I DZIAŁÓW GOSPODARKI NARODOWEJ W I PÓŁROCZU 2016 R.^a
AVERAGE PAID EMPLOYMENT AND AVERAGE MONTHLY GROSS WAGES AND SALARIES BY SECTIONS AND DIVISIONS OF NATIONAL ECONOMY IN 1st HALF OF 2016^a

WYSZCZEGÓLNIENIE SPECIFICATION		Przeciętne zatrudnienie Average paid employment		Przeciętne miesięczne wynagrodzenie brutto Average monthly gross wages and salaries	
		w tys. in thous.	I półr. 1st half 2015=100	w zł in zł	I półr. 1st half 2015=100
A	Rolnictwo, leśnictwo, łowiectwo i rybactwo	74,0	104,5	4525,00	102,3
	<i>Agriculture, hunting and fishing</i>				
	Przemysł	2574,9	102,1	4243,13	103,1
	<i>Industry</i>				
B	Górnictwo i wydobywanie	137,7	92,0	6076,37	95,2
	<i>Mining and quarrying</i>				
05	w tym wydobywanie węgla kamiennego i węgla brunatnego (lignitu)	87,1	88,5	6378,22	98,1
	<i>of which mining of coal and lignite</i>				
C	Przetwórstwo przemysłowe	2184,9	103,2	4008,99	104,4
	<i>Manufacturing</i>				
	w tym: <i>of which:</i>				
10	Produkcja artykułów spożywczych	368,7	102,0	3455,53	104,9
	<i>Manufacture of food products</i>				
12	Produkcja wyrobów tytoniowych	5,6	103,5	6567,70	101,4
	<i>Manufacture of tobacco products</i>				
13	Produkcja wyrobów tekstylnych	46,0	107,6	2995,84	105,9
	<i>Manufacture of textiles</i>				
14	Produkcja odzieży	70,6	96,9	2401,04	106,1
	<i>Manufacture of wearing apparel</i>				
15	Produkcja skór i wyrobów ze skór wyprawionych	20,5	96,1	2632,99	107,6
	<i>Manufacture of leather and related products</i>				
16	Produkcja wyrobów z drewna oraz z korka z wyłączeniem mebli, produkcja wyrobów ze słomy i materiałów używanych do wyplatania	91,6	102,1	3175,65	106,8
	<i>Manufacture of wood and of products of wood and cork, except furniture; manufacture of articles of straw and plaiting materials</i>				
17	Produkcja papieru i wyrobów z papieru	52,1	102,0	4473,32	104,4
	<i>Manufacture of paper and paper products</i>				
18	Poligrafia i reprodukcja zapisanych nośników informacji	35,7	104,2	4410,40	104,3
	<i>Printing and reproduction of recorded media</i>				
19	Wytwarzanie i przetwarzanie koksu i produktów rafinacji ropy naftowej	13,3	105,9	8358,82	101,2
	<i>Manufacture of coke and refined petroleum products</i>				

^a Bez podmiotów gospodarczych o liczbie pracujących do 9 osób – patrz uwaga na str. 8, pkt 3.

^a Excluding economic entities employing up to 9 persons – see note on page 11, item 3.

TABL. 18. PRZECIĘTNE ZATRUDNIENIE ORAZ PRZECIĘTNE MIESIĘCZNE WYNAGRODZENIE BRUTTO WEDŁUG SEKCJI I DZIAŁÓW GOSPODARKI NARODOWEJ W I PÓLROCZU 2016 R.^a (cd.)
AVERAGE PAID EMPLOYMENT AND AVERAGE MONTHLY GROSS WAGES AND SALARIES BY SECTIONS AND DIVISIONS OF NATIONAL ECONOMY IN 1st HALF OF 2016^a (cont.)

WYSZCZEGÓLNIENIE SPECIFICATION		Przeciętne zatrudnienie <i>Average paid employment</i>		Przeciętne miesięczne wynagrodzenie brutto <i>Average monthly gross wages and salaries</i>	
		w tys. <i>in thous.</i>	I półr. <i>1st half</i> 2015=100	w zł <i>in zł</i>	I półr. <i>1st half</i> 2015=100
20	Produkcja chemikaliów i wyrobów chemicznych <i>Manufacture of chemicals and chemical products</i>	73,0	102,0	5065,28	102,5
21	Produkcja wyrobów farmaceutycznych ^Δ <i>Manufacture of pharmaceutical products^Δ</i>	22,7	106,6	6162,67	103,8
22	Produkcja wyrobów z gumy i z tworzyw sztucznych <i>Manufacture of rubber and plastic products</i>	180,7	106,1	3922,94	104,4
23	Produkcja wyrobów z pozostałych mineralnych surowców niemetalicznych <i>Manufacture of other non-metallic mineral products</i>	111,5	103,4	4305,09	105,1
24	Produkcja metali <i>Manufacture of basic metals</i>	61,6	103,6	4632,15	103,7
25	Produkcja metalowych wyrobów gotowych z wyłączeniem maszyn i urządzeń <i>Manufacture of fabricated metal products, except machinery and equipment</i>	255,1	105,4	3846,27	103,8
26	Produkcja komputerów, wyrobów elektronicznych i optycznych <i>Manufacture of computer, electronic and optical products</i>	52,6	100,6	4303,18	105,7
27	Produkcja urządzeń elektrycznych <i>Manufacture of electrical equipment</i>	98,9	102,8	4365,50	104,1
28	Produkcja maszyn i urządzeń, gdzie indziej niesklasyfikowana <i>Manufacture of machinery and equipment not elsewhere classified</i>	117,6	103,1	4402,84	103,3
29	Produkcja pojazdów samochodowych, przyczep i naczep, z wyłączeniem motocykli <i>Manufacture of motor vehicles, trailers and semi-trailers</i>	178,4	104,5	4633,01	103,3
30	Produkcja pozostałego sprzętu transportowego <i>Manufacture of other transport equipment</i>	41,6	100,1	4733,29	103,4
31	Produkcja mebli <i>Manufacture of furniture</i>	148,3	106,1	3189,36	106,6
D	Wytwarzanie i zaopatrywanie w energię elektryczną, gaz, parę wodną i gorącą wodę ^Δ <i>Electricity, gas, steam and air conditioning supply</i>	118,7	95,5	6722,51	105,6

^a Bez podmiotów gospodarczych o liczbie pracujących do 9 osób – patrz uwaga na str. 8, pkt 3.

^a Excluding economic entities employing up to 9 persons – see note on page 11, item 3.

TABL. 18. PRZECIĘTNE ZATRUDNIENIE ORAZ PRZECIĘTNE MIESIĘCZNE WYNAGRODZENIE BRUTTO WEDŁUG SEKCJI I DZIAŁÓW GOSPODARKI NARODOWEJ W I PÓŁROCZU 2016 R.^a (cd.)
AVERAGE PAID EMPLOYMENT AND AVERAGE MONTHLY GROSS WAGES AND SALARIES BY SECTIONS AND DIVISIONS OF NATIONAL ECONOMY IN 1st HALF OF 2016^a (cont.)

WYSZCZEGÓLNIENIE SPECIFICATION		Przeciętne zatrudnienie Average paid employment		Przeciętne miesięczne wynagrodzenie brutto Average monthly gross wages and salaries	
		w tys. in thous.	I półr. 1st half 2015=100	w zł in zł	I półr. 1st half 2015=100
E	Dostawa wody; gospodarowanie ściekami i odpadami; rekultywacja ^Δ	133,7	101,7	3981,33	103,6
	<i>Water supply; sewerage, waste management and remediation activities</i>				
36	Pobór, uzdatnianie i dostarczanie wody	40,9	101,7	4175,08	102,8
	<i>Water collection, treatment and supply</i>				
38	Gospodarka odpadami; odzysk surowców ^Δ ...	56,5	102,8	3658,69	104,6
	<i>Waste collection, treatment and disposal activities materials recovery</i>				
F	Budownictwo	383,4	100,0	4169,37	105,0
	<i>Construction</i>				
41	Budowa budynków ^Δ	137,2	99,5	4018,15	107,3
	<i>Construction of buildings</i>				
42	Roboty związane z budową obiektów inżynierii lądowej i wodnej	120,0	98,7	4393,15	103,4
	<i>Civil engineering</i>				
43	Roboty budowlane specjalistyczne	126,1	101,9	4120,90	104,3
	<i>Specialised construction activities</i>				
G	Handel; naprawa pojazdów samochodowych^Δ	1179,2	102,6	3911,10	105,3
	<i>Trade; repair of motor vehicles^Δ</i>				
45	Handel hurtowy i detaliczny pojazdami samochodowymi; naprawa pojazdów samochodowych	91,0	101,5	4458,92	107,6
	<i>Wholesale and retail trade and repair of motor vehicles and motorcycles</i>				
46	Handel hurtowy, z wyłączeniem handlu pojazdami samochodowymi	454,3	102,4	4982,89	105,0
	<i>Wholesale trade, except of motor vehicles and motorcycles</i>				
47	Handel detaliczny z wyłączeniem handlu detalicznego pojazdami samochodowymi ..	636,9	103,3	3072,07	105,7
	<i>Retail trade, except of motor vehicles and motorcycles</i>				
H	Transport i gospodarka magazynowa	512,0	102,8	3825,99	103,2
	<i>Transportation and storage</i>				
	w tym: of which:				
49	Transport lądowy oraz transport rurociągowy	307,9	102,6	3656,80	103,8
	<i>Land transport and transport via pipelines</i>				

^a Bez podmiotów gospodarczych o liczbie pracujących do 9 osób – patrz uwaga na str. 8, pkt 3.

^a Excluding economic entities employing up to 9 persons – see note on page 11, item 3.

TABL. 18. PRZECIĘTNE ZATRUDNIENIE ORAZ PRZECIĘTNE MIESIĘCZNE WYNAGRODZENIE BRUTTO WEDŁUG SEKCJI I DZIAŁÓW GOSPODARKI NARODOWEJ W I PÓŁROCZU 2016 R.^a (dok.)
AVERAGE PAID EMPLOYMENT AND AVERAGE MONTHLY GROSS WAGES AND SALARIES BY SECTIONS AND DIVISIONS OF NATIONAL ECONOMY IN 1st HALF OF 2016^a (cont.)

WYSZCZEGÓLNIENIE SPECIFICATION		Przeciętne zatrudnienie <i>Average paid employment</i>		Przeciętne miesięczne wynagrodzenie brutto <i>Average monthly gross wages and salaries</i>	
		w tys. <i>in thous.</i>	I półr. <i>1st half</i> 2015=100	w zł <i>in zł</i>	I półr. <i>1st half</i> 2015=100
50	Transport wodny <i>Water transport</i>	1,8	100,0	7245,31	100,0
I	Zakwaterowanie i gastronomia^Δ <i>Accommodation and catering^Δ</i>	111,6	102,4	3071,86	106,0
J	Informacja i komunikacja <i>Information and communication</i>	206,6	110,1	7596,12	104,2
K	Działalność finansowa i ubezpieczeniowa .. <i>Financial and insurance activities</i> w tym: <i>of which:</i>	242,6	97,9	7174,74	101,4
64	Finansowa działalność usługowa, z wyłączeniem ubezpieczeń i funduszków emerytalnych <i>Financial service activities, except insurance and pension funding</i>	184,8	94,6	7001,81	102,2
65	Ubezpieczenia, reasekuracja oraz fundusze emerytalne, z wyłączeniem obowiązkowego ubezpieczenia społecznego <i>Insurance, reinsurance and pension funding except compulsory social security</i>	27,1	97,4	8389,63	100,7
L	Obsługa rynku nieruchomości^Δ <i>Real estate activities</i>	109,0	98,7	4489,87	104,6
M	Działalność profesjonalna, naukowa i techniczna <i>Professional, scientific and technical activities</i>	257,3	101,6	6164,81	105,0
N	Administrowanie i działalność wspierająca^Δ <i>Administrative and support service activities</i>	376,8	110,8	2989,04	104,2
O	Administracja publiczna i obrona narodowa; obowiązkowe zabezpieczenia społeczne <i>Public administration and defence; compulsory social security</i>	616,4	100,0	5118,75	104,1
P	Edukacja <i>Education</i>	1040,2	101,6	4345,72	101,7
Q	Opieka zdrowotna i pomoc społeczna <i>Human health and social work activities</i>	628,3	102,3	3765,70	104,8

^a Bez podmiotów gospodarczych o liczbie pracujących do 9 osób – patrz uwaga na str. 8, pkt 3.

^a Excluding economic entities employing up to 9 persons – see note on page 11, item 3.

TABL. 19. PRZEDSIĘBIORSTWA¹ WEDŁUG PRZECIĘTNEGO MIESIĘCZNEGO WYNAGRODZENIA BRUTTO W WYBRANYCH SEKCJACH I DZIAŁACH W I PÓŁROCZU 2016 R.
ENTERPRISES¹ BY AVERAGE MONTHLY GROSS WAGES AND SALARIES IN SELECTED SECTIONS AND DIVISIONS IN 1st HALF OF 2016

WYSZCZEGÓLNIENIE SPECIFICATION	Ogółem Total	Przedsiębiorstwa (jednostki) według wysokości przeciętnego miesięcznego wynagrodzenia brutto Enterprises & units by average monthly gross wages & salaries								
		do 1850,00 up to	1850,01 - 2500,00	2500,01 - 3000,00	3000,01 - 3500,00	3500,01 - 4000,00	4000,01 - 4500,00	4500,01 - 5500,00	5500,01 i więcej & more	
Przemysł a	7624	111	1461	1135	1256	1113	811	950	787	
Industry b	100,0	0,5	8,7	9,9	14,5	14,6	12,0	15,5	24,3	
z tego: of which :										
Górnictwo i wydobywanie	a	134	–	6	18	18	17	18	21	36
Mining and quarrying	b	100,0	–	0,7	2,7	3,3	2,2	4,4	2,8	83,9
w tym wydobywanie węgla kamiennego i węgla brunatnego (lignitu)										
of which mining of coal and lignite	a	19	–	1	2	–	1	1	4	10
	b	100,0	–	0,3	0,2	–	0,2	0,3	2,0	97,0
Przetwórstwo przemysłowe	a	7269	111	1455	1114	1224	1068	759	857	681
Manufacturing	b	100,0	0,6	9,9	11,0	16,3	16,4	13,1	16,0	16,7
produkcja artykułów spożywczych .	a	1233	37	419	236	197	119	82	81	62
manufacture of food products	b	100,0	1,1	18,1	15,7	19,7	14,5	12,4	7,9	10,5
produkcja napojów	a	64	–	8	7	11	8	6	6	18
manufacture of beverages	b	100,0	–	4,0	3,3	8,8	10,6	12,2	4,2	57,0
produkcja wyrobów tytoniowych ...	a	9	–	–	1	1	–	–	2	5
manufacture of tobacco products	b	100,0	–	–	2,2	3,2	–	–	14,2	80,4
produkcja wyrobów tekstylnych	a	174	4	51	47	32	20	13	4	3
manufacture of textiles	b	100,0	1,0	27,9	27,2	15,8	18,6	7,6	1,4	0,6
produkcja odzieży	a	297	25	194	51	13	12	1	1	–
manufacture of wearing apparel	b	100,0	5,5	57,6	24,4	3,3	5,6	0,5	3,1	–
produkcja skór i wyrobów ze skór wyprawionych	a	71	2	37	17	14	1	–	–	–
manufacture of leather and related products ..	b	100,0	0,9	30,9	36,9	30,5	0,7	–	–	–
produkcja wyrobów z drewna, korka, słomy i wikliny ^Δ	a	329	10	119	73	51	42	16	11	7
manufacture of products of wood, cork, straw and wicker ^Δ	b	100,0	1,0	19,9	17,8	18,2	27,5	6,1	3,8	5,7
produkcja papieru i wyrobów z papieru	a	217	–	29	38	30	38	26	28	28
manufacture of paper and paper products	b	100,0	–	7,0	9,0	8,6	16,2	13,4	20,2	25,7
poligrafia i reprodukcja zapisanych nośników informacji	a	139	–	15	21	36	18	23	12	14
printing and reproduction of recorded media	b	100,0	–	6,0	11,3	16,0	8,7	13,2	23,2	21,6
wytwarzanie i przetwarzanie koksu, produktów rafinacji ropy naftowej.	a	20	–	–	1	2	–	5	1	11
manufacture of coke, refined petroleum products	b	100,0	–	–	0,7	3,5	–	6,2	2,0	87,6
produkcja chemikaliów i wyrobów chemicznych	a	235	–	12	19	31	40	25	37	71
manufacture of chemicals and chemical products	b	100,0	–	3,1	6,0	8,5	17,0	10,0	12,4	43,1

¹ Dotyczy podmiotów, w których liczba pracujących przekracza 49 osób.

¹ Concerns entities employing more than 49 persons

TABL. 19. PRZEDSIĘBIORSTWA¹ WEDŁUG PRZECIĘTNEGO MIESIĘCZNEGO WYNAGRODZENIA BRUTTO W WYBRANYCH SEKCJACH I DZIAŁACH W I PÓŁROCZU 2016 R. (cd.)
ENTERPRISES¹ BY AVERAGE MONTHLY GROSS WAGES AND SALARIES IN SELECTED SECTIONS AND DIVISIONS IN 1st HALF OF 2016 (cont.)

WYSZCZEGÓLNIENIE SPECIFICATION	Ogółem Total	Przedsiębiorstwa (jednostki) według wysokości przeciętnego miesięcznego wynagrodzenia brutto Enterprises & units by average monthly gross wages & salaries							
		do 1850,00 up to	1850,01 - 2500,00	2500,01 - 3000,00	3000,01 - 3500,00	3500,01 - 4000,00	4000,01 - 4500,00	4500,01 - 5500,00	5500,01 i więcej & more
Przemysł (cd.) Industry (cont.)									
Przetwórstwo przemysłowe (cd.) Manufacturing (cont.)									
produkcja wyrobów farmaceutycznych ^Δ	a 68	-	1	-	7	5	9	16	30
manufacture of pharmaceutical products ^Δ	b 100,0	-	0,4	-	3,6	3,7	13,3	19,1	60,0
produkcja wyrobów z gumy i z tworzyw sztucznych	a 673	1	93	101	149	119	79	91	40
manufacture of rubber and plastic products	b 100,0	0,1	6,4	11,3	21,9	21,0	12,4	16,2	10,7
produkcja wyrobów z pozostałych mineralnych surowców niemetalicznych	a 343	2	50	45	56	48	31	62	49
manufacture of other non-metallic mineral products	b 100,0	0,2	6,7	13,2	11,3	12,3	14,9	20,4	21,0
produkcja metali	a 176	-	15	20	33	33	30	28	17
manufacture of basic metals	b 100,0	-	2,1	5,3	12,1	10,4	14,6	22,8	32,6
produkcja metalowych wyrobów gotowych, z wyłączeniem maszyn i urządzeń	a 1086	8	128	170	191	204	150	158	77
manufacture of fabricated metal products, except machinery and equipment	b 100,0	0,4	6,7	12,0	15,1	18,0	18,2	21,3	8,3
produkcja komputerów, wyrobów elektronicznych i optycznych	a 147	-	9	20	27	28	16	23	24
manufacture of computer, electronic and optical products	b 100,0	-	3,1	8,6	19,0	23,9	15,6	14,6	15,2
produkcja urządzeń elektrycznych i aparatury	a 268	2	26	33	54	43	34	44	32
manufacture of electrical machinery equipment	b 100,0	0,2	3,2	7,6	16,6	15,5	16,9	24,1	15,9
produkcja maszyn i urządzeń, gdzie indziej niesklasyfikowana	a 495	2	32	43	80	108	87	81	62
manufacture of machinery and equipment not elsewhere classified	b 100,0	0,2	3,7	4,7	14,0	18,3	23,2	18,9	17,0
produkcja pojazdów samochodowych, przyczep i naczep ^Δ	a 311	1	39	36	45	60	34	54	42
manufacture of motor vehicles, trailers and semi-trailers	b 100,0	0,0	6,1	4,5	13,0	14,5	13,6	22,3	25,8
produkcja pozostałego sprzętu transportowego	a 97	-	11	9	18	8	10	22	19
manufacture of other transport equipment	b 100,0	-	3,5	5,1	10,9	4,7	14,5	43,8	17,4

¹ Dotyczy podmiotów, w których liczba pracujących przekracza 49 osób.

¹ Concerns entities employing more than 49 persons

TABL. 19. PRZEDSIĘBIORSTWA¹ WEDŁUG PRZECIĘTNEGO MIESIĘCZNEGO WYNAGRODZENIA BRUTTO W WYBRANYCH SEKCJACH I DZIAŁACH W I PÓŁROCZU 2016 R. (dok.)
ENTERPRISES¹ BY AVERAGE MONTHLY GROSS WAGES AND SALARIES IN SELECTED SECTIONS AND DIVISIONS IN 1st HALF OF 2016 (cont.)

WYSZCZEGÓLNIENIE <i>SPECIFICATION</i>	Ogółem <i>Total</i>	Przedsiębiorstwa (jednostki) według wysokości przeciętnego miesięcznego wynagrodzenia brutto <i>Enterprises & units by average monthly gross wages & salaries</i>							
		do 1850,00 <i>up to</i>	1850,01 - 2500,00	2500,01 - 3000,00	3000,01 - 3500,00	3500,01 - 4000,00	4000,01 - 4500,00	4500,01 - 5500,00	5500,01 i więcej & more
Przemysł (dok.) <i>Industry (cont.)</i>									
Przetwórstwo przemysłowe (dok.) <i>Manufacturing (cont.)</i>									
produkcja mebli a	420	13	131	83	97	55	25	14	2
<i>manufacture of furniture</i> b	100,0	1,5	13,5	15,2	34,5	25,3	5,8	3,8	0,4
Wytwarzanie i zaopatrywanie w energię elektryczną, gaz, parę wodną i gorącą wodę ^Δ a	221	–	–	3	14	28	34	72	70
<i>Electricity, gas steam and air conditioning supply</i> b	100,0	–	–	0,2	0,9	2,8	3,5	23,5	69,0
Dostawa wody; gospodarowanie ściekami i odpadami; rekultywacja ^Δ a	636	2	24	77	144	143	123	96	27
<i>Water supply; sewerage, waste management and remediation activities</i> b	100,0	0,2	3,0	7,8	17,2	21,2	21,6	21,5	7,4
pobór, uzdatnianie i dostarczanie wody a	156	–	1	15	26	43	34	31	6
<i>water collection, treatment and supply</i> b	100,0	–	0,3	4,6	8,3	19,0	22,3	38,8	6,8
gospodarka odpadami; odzysk surowców ^Δ a	279	2	19	50	76	60	39	23	10
<i>waste collection, treatment and disposal activities materials recovery</i> b	100,0	0,5	5,3	13,0	22,8	27,5	18,6	8,0	4,3
Budownictwo a	1303	9	275	161	186	177	140	151	204
<i>Construction</i> b	100,0	0,3	13,0	7,9	10,9	11,8	11,4	12,5	32,3
Handel; naprawa pojazdów samochodowych^Δ a	3267	38	814	472	445	344	274	315	565
<i>Trade; repair of motor vehicles^Δ</i> b	100,0	0,5	17,7	19,4	21,6	9,5	7,6	10,4	13,3
Transport i gospodarka magazynowa a	982	12	227	145	144	142	101	116	95
<i>Transportation and communication</i> b	100,0	0,3	6,8	7,2	26,9	10,1	28,2	12,1	8,4
Administrowanie i działalność wspierająca^Δ a	982	58	512	116	72	45	33	57	89
<i>Administrative and support service activities</i> b	100,0	5,5	42,8	15,2	19,8	3,0	1,6	5,1	7,0

¹ Dotyczy podmiotów, w których liczba pracujących przekracza 49 osób.

¹ Concerns entities employing more than 49 persons.

TABL.20. BEZROBOCIE WEDŁUG REGIONÓW I WOJEWÓDZTW
Stan w dniu 30 czerwca 2016 r.
UNEMPLOYMENT BY REGIONS AND VOIVODSHIPS
As of 30 June 2016

REGIONY REGIONS WOJEWÓDZTWA VOIVODSHIPS	Bezrobotni zarejestrowani (w tysiącach) Registered unemployed persons (in thousand)				Stopa bezrobocia w % Unemployment rate in %	Oferty pracy w tys. ^a Job offers in thous. ^a	Liczba bezrobotnych na 1 ofertę pracy Number of unemployed persons per one job offers
	ogółem total	w tym of which					
		kobiety women	zwolnieni z przyczyn dotyczących zakładów pracy terminated for company reasons	nieposiadający prawa do zasiłku unemployed not entitled to benefit			
P O L S K A	1392,5	736,6	71,0	1199,0	8,8	113,6	12
P O L A N D							
Region Centralny	301,0	148,9	17,5	259,9	8,2	18,3	32
Łódzkie	99,0	49,4	5,8	85,5	9,3	7,2	14
Mazowieckie	202,0	99,4	11,7	174,4	7,8	11,1	18
Region Południowy	234,1	127,6	14,4	202,4	7,2	24,5	21
Małopolskie	103,4	56,0	7,1	90,0	7,3	8,3	13
Śląskie	130,7	71,7	7,4	112,3	7,2	16,3	8
Region Wschodni	313,6	157,0	13,0	280,1	11,1	13,6	92
Lubelskie	95,8	47,3	3,6	88,1	10,4	4,5	21
Podkarpackie	108,0	56,9	4,6	95,4	11,7	3,9	27
Podlaskie	50,3	22,9	1,7	45,1	10,8	2,1	24
Świętokrzyskie	59,6	29,8	3,1	51,5	11,3	3,0	20
Region Północno-zachodni ..	182,0	102,3	10,4	151,7	7,3	24,0	23
Lubuskie	33,4	18,3	1,9	27,5	9,0	4,5	7
Wielkopolskie	81,9	47,9	5,7	68,5	5,4	12,3	7
Zachodniopomorskie	66,7	36,1	2,8	55,8	11,2	7,2	9
Region Południowo-zachodni	123,5	65,6	5,8	105,1	8,1	14,9	16
Dolnośląskie	90,7	47,4	4,2	76,4	7,8	10,9	8
Opolskie	32,8	18,2	1,6	28,7	9,2	4,0	8
Region Północny	238,1	135,3	10,0	199,9	11,0	18,3	46
Kujawsko-pomorskie	98,9	57,0	3,9	83,6	12,2	6,4	15
Pomorskie	66,9	39,5	3,3	55,9	7,8	8,7	8
Warmińsko-mazurskie	72,3	38,7	2,8	60,3	14,3	3,2	23

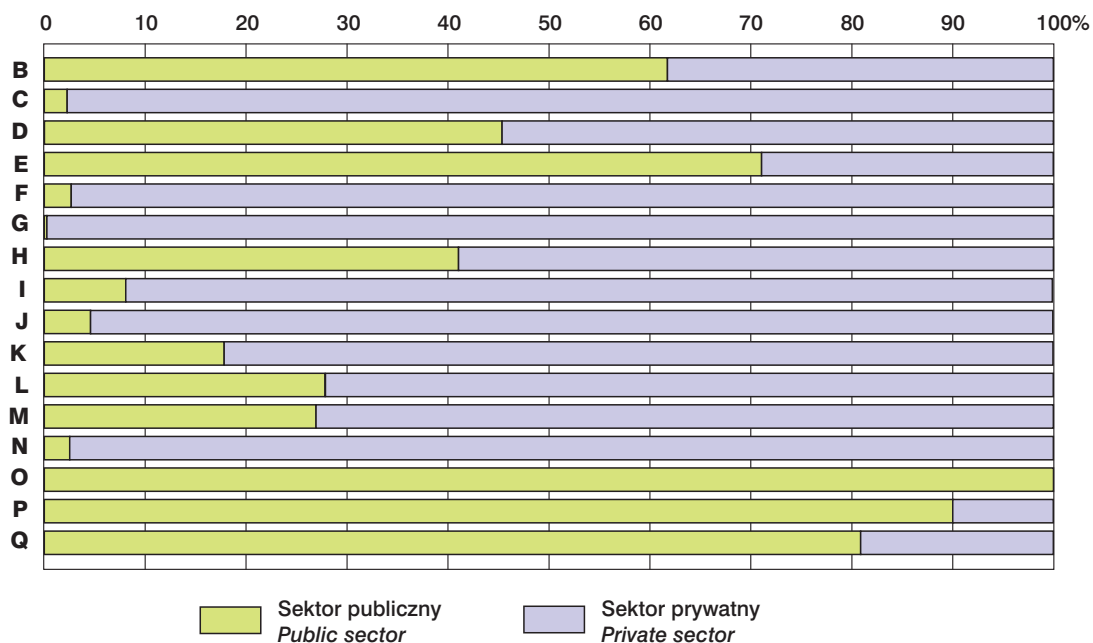
^a Wolne miejsca pracy i miejsca aktywizacji zawodowej zgłoszone do urzędów pracy w końcu kwartału.
a vacant place of employment and place of occupational activation declaring by the employer to the powiat labour office as of the end quarter:

TABL.21. ZEZWOLENIA NA PRACĘ WYDANE CUDZOZIEMCOM WEDŁUG OBYWATELSTWA, WYBRANYCH GRUP PRACOWNICZYCH I OKRESU WAŻNOŚCI W I PÓLROCZU 2016 R.
WORK PERMITS GRANTED TO FOREIGNERS BY CITIZENSHIP, SELECTED OCCUPATIONAL GROUPS, AND THE PERIOD OF VALIDITY IN 1st HALF OF 2016

OBYWATELSTWO CITIZENSHIP	Ogółem wydane zezwoleń na pracę <i>Total granted work permits</i>	z ogółem <i>of total</i>								
		wg wybranych grup pracowniczych <i>by selected occupational groups</i>				wg okresu ważności <i>by the period of validity</i>				
		razem <i>total</i>	w tym: funkcje w zarządach osób prawnych <i>of which functions in the boards of legal persons</i>	kadra kierownicza, doradcy, eksperci <i>legislators, senior officials and managers</i>	robotnicy wykwalifikowani <i>skilled manual workers</i>	pracownicy przy pracach prostych <i>elementary occupations</i>	do 3 miesiące <i>for 3 months</i>	od 3 miesiące do 1 roku <i>from 3 months to 1 year</i>	od 1 roku do 2 lat <i>from 1 year to 2 years</i>	powyżej 2 lat over 2 years
OGÓŁEM	51513	2314	147	21602	12089	447	37057	6398	7611	
TOTAL										
w tym: <i>of which</i>										
Armenia	99	10	2	49	5	24	36	19	20	
Bangladesz	193	4	1	52	62	–	173	14	6	
Białoruś	1804	78	8	1380	81	4	881	514	405	
Bośnia i Hercegowina	25	2	–	13	5	1	16	7	1	
Brazylia	112	53	–	16	–	3	52	10	47	
Chiny (bez Tajwanu)	589	200	14	96	41	5	453	45	86	
Egipt	54	15	3	15	1	4	26	4	20	
Filipiny	115	11	–	14	34	–	101	6	8	
Gruzja	56	1	–	20	16	1	42	6	7	
Indie	836	291	7	137	73	4	528	69	235	
Indonezja	72	6	–	43	1	1	22	30	19	
Izrael	32	22	3	3	1	–	16	3	13	
Japonia	137	86	6	13	3	1	56	33	47	
Kanada	100	20	9	–	–	3	82	2	13	
Kazachstan	54	9	–	19	1	–	32	9	13	
Koreańska Republika Ludowa	177	3	–	134	–	–	20	1	156	
Kosowo	24	1	–	9	2	–	20	3	1	
Macedonia	22	8	–	7	–	2	10	4	6	
Maroko	37	17	–	10	2	–	19	3	15	
Mołdowa	1160	6	–	353	582	5	896	210	49	
Mongolia	15	1	–	11	1	–	4	3	8	
Nepal	448	9	–	151	59	1	406	19	22	
Nigeria	16	4	–	4	–	1	13	–	2	
Pakistan	69	14	2	28	16	1	50	4	14	
Republika Korei	69	52	3	5	1	8	21	12	28	
Rosja	436	130	11	124	23	5	274	46	111	
Serbia	242	26	3	135	13	22	173	19	28	
Sri Lanka	31	–	–	12	8	–	23	5	3	
Stany Zjednoczone Ameryki	166	80	–	15	1	11	98	16	41	
Syria	26	5	–	7	–	–	22	2	2	
Tajlandia	155	9	7	69	1	–	97	17	41	
Tunezja	39	16	–	11	2	–	23	5	11	
Turcja	256	70	10	77	4	3	158	41	54	
Ukraina	42650	885	44	18026	10964	282	31437	5083	5848	
Uzbekistan	418	12	–	288	38	2	319	40	57	
Wietnam	203	6	–	106	9	39	99	18	47	

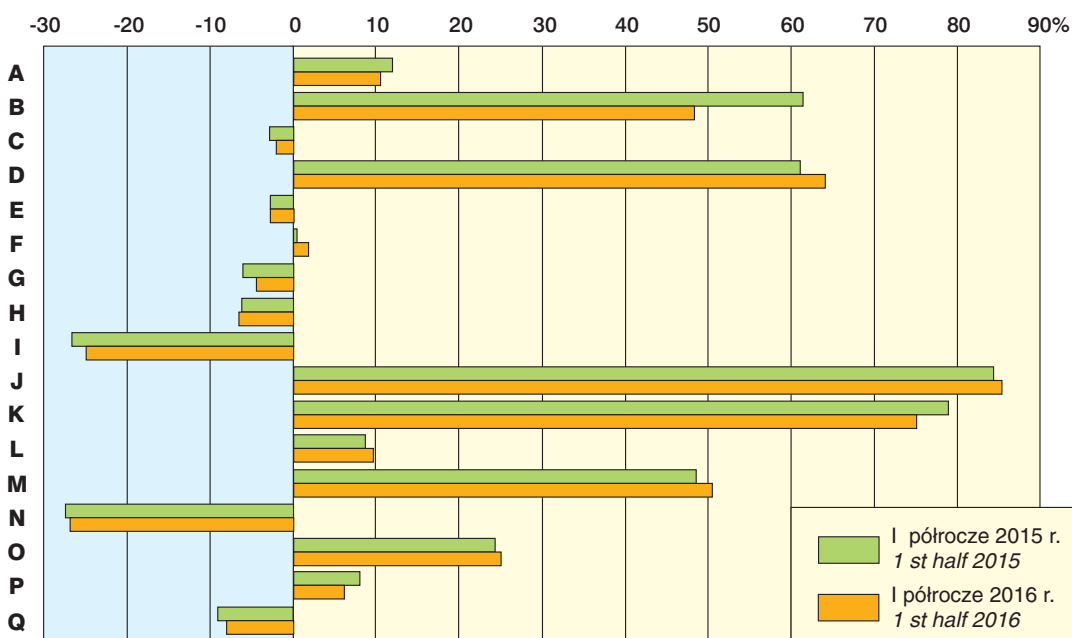
Struktura pracujących według sektorów własności w niektórych sekcjach gospodarki narodowej w czerwcu 2016 r.

Structure of employed persons by ownerships sectors in some sections of national economy in June 2016



Odchylenia względne przeciętnych miesięcznych wynagrodzeń brutto od przeciętnego wynagrodzenia w gospodarce narodowej według sekcji w I półroczu

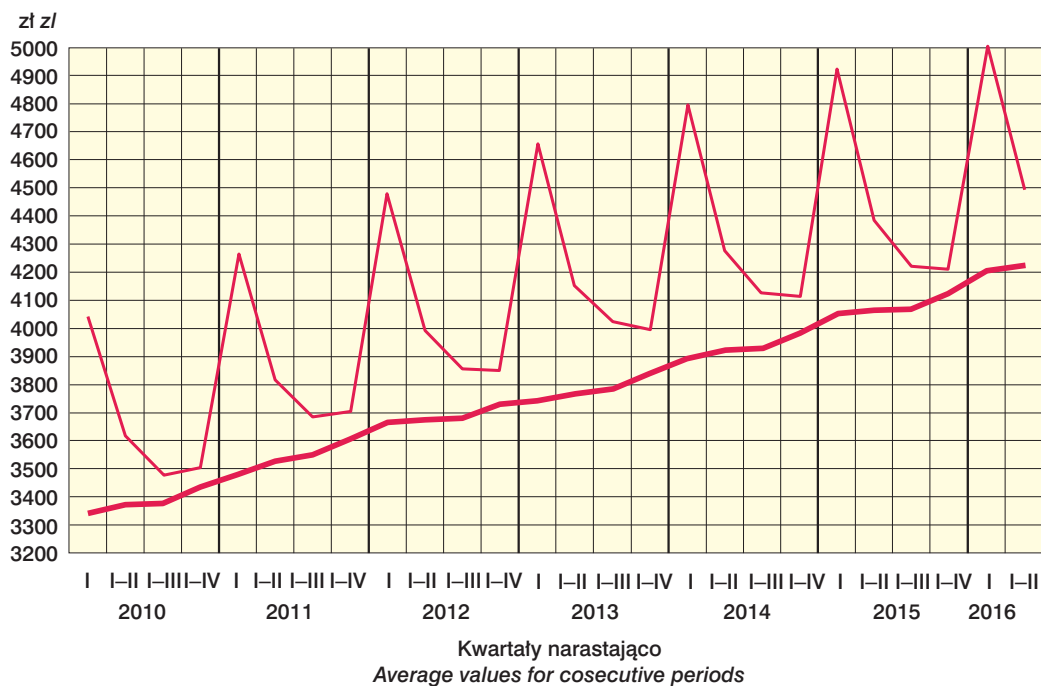
Relative deviations of average monthly gross wages and salaries from the average wages and salaries in national economy by sections in 1st half



Patrz – „Uwagi metodyczne” pkt. 13, str. 9.
See – “Methodological notes” item 13, page 12.

Przeciętne miesięczne wynagrodzenia brutto w sektorze przedsiębiorstw i w sferze budżetowej

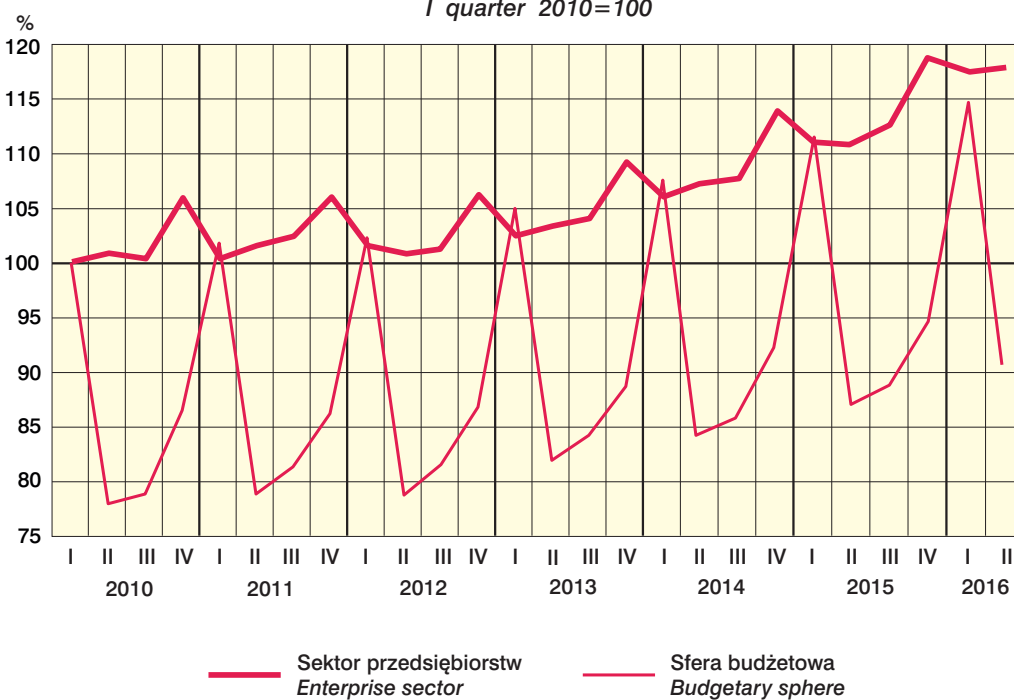
Average monthly gross wages and salaries in enterprise sector and in budgetary sphere



Wskaźniki przeciętnych wynagrodzeń realnych brutto w sektorze przedsiębiorstw i w jednostkach sfery budżetowej

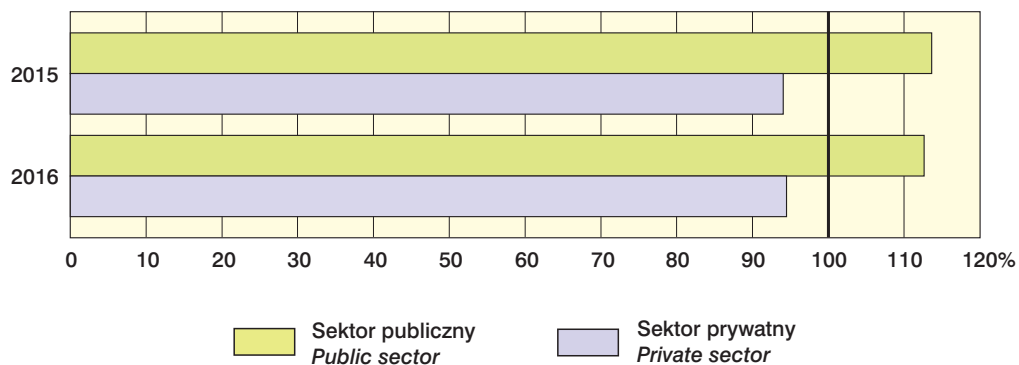
Indices of gross real wages and salaries in enterprise sector and in budgetary sphere units

I kwartał 2010=100
I quarter 2010=100



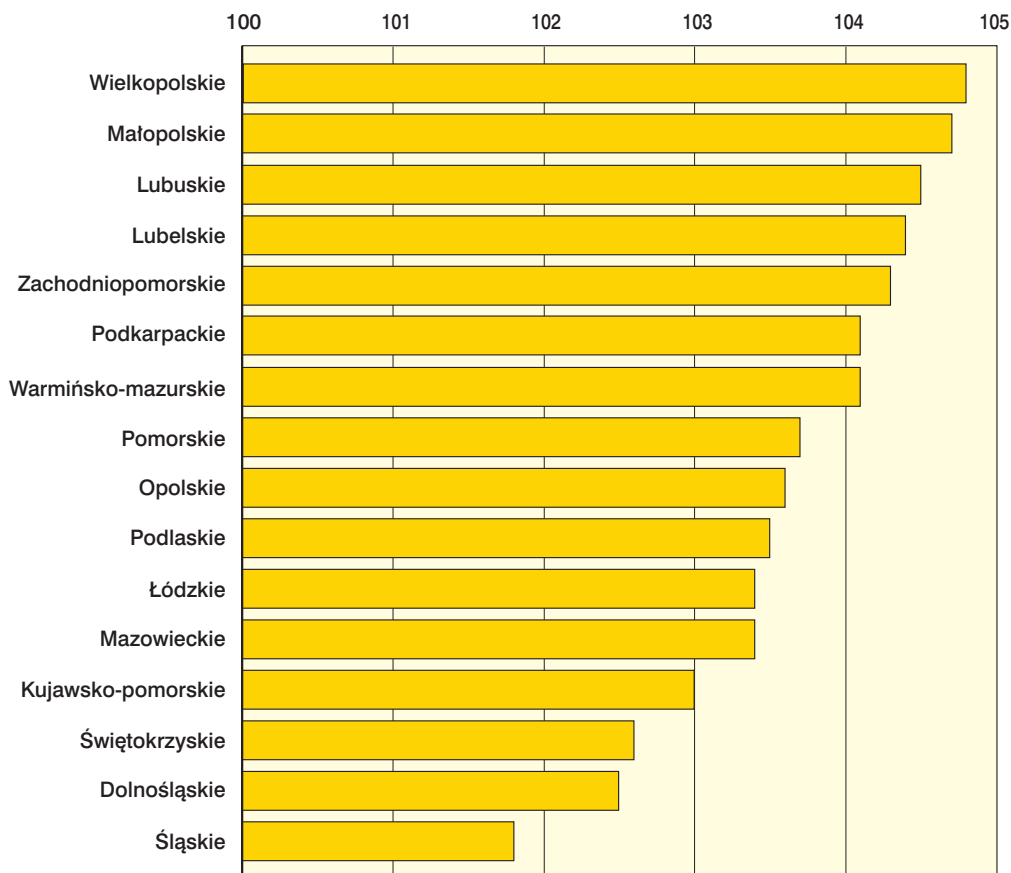
Relacje przeciętnego miesięcznego wynagrodzenia brutto w sektorach własności do przeciętnego wynagrodzenia w gospodarce narodowej w I półroczu
Relation of average monthly gross wages and salaries in ownership sectors to the average wages and salaries in the national economy in 1st half

Przeciętne miesięczne wynagrodzenie brutto w gospodarce narodowej=100
 Average monthly gross wages and salaries in national economy=100



Dynamika przeciętnych miesięcznych wynagrodzeń brutto w I półroczu 2016 r.
Indices of average monthly gross wages and salaries in 1st half of 2016

I półrocze (1st half) 2015=100



OBJAŚNIENIA ZNAKÓW UMOWNYCH

SYMBOLS

Kreska (–)	-	zjawisko nie wystąpiło. <i>magnitude zero.</i>
Zero (0)	-	zjawisko istniało w wielkości mniejszej od 0,5. <i>magnitude not zero, but less than 0.5 of a unit.</i>
Kropka (.)	-	zupełny brak informacji albo brak informacji wiarygodnych. <i>data not available or not reliable.</i>
Znak (x)	-	wypełnienie pozycji jest niemożliwe lub niecelowe. <i>not applicable.</i>
Znak Δ	-	oznacza, że nazwy zostały skrócone w stosunku do obowiązującej klasyfikacji. <i>categories of applied classification are presented in abbreviated form.</i>
Znak *	-	oznacza, że dane zostały zmienione w stosunku do wcześniej opublikowanych. <i>data altered in relation to that published in the previous edition.</i>
„W tym” "Of which"	-	oznacza, że nie podaje się wszystkich składników sumy. <i>indicates that not all elements of the sum are given.</i>

SKRÓTY

ABBREVIATIONS

tys.	=	tysiąc
<i>thous.</i>	=	<i>thousand</i>
mln	=	milion
	=	<i>million</i>
zł	=	złoty
<i>zl</i>	=	<i>zloty</i>
kw.	=	kwartał
<i>q.</i>	=	<i>quarter</i>
I półr.	=	I półrocze
		<i>1st half</i>

Przy publikowaniu danych GUS - prosimy o podanie źródła.
When publishing the CSO data - please indicate the source.