



GŁÓWNY URZĄD STATYSTYCZNY CENTRAL STATISTICAL OFFICE

INFORMACJE I OPRACOWANIA STATYSTYCZNE



STATISTICAL INFORMATION AND ELABORATIONS

Zatrudnienie i wynagrodzenia w gospodarce narodowej w 2015 r.

Employment, wages and salaries in national economy in 2015

WARSZAWA 2016

Opracowanie publikacji

Preparation of the publication

GUS, Departament Badań Demograficznych
i Rynku Pracy

*CSO, Demographic and Labour Market
Surveys Department*

kierujący
supervisor

Agnieszka Zgierska
Dyrektor Departamentu Badań Demograficznych
i Rynku Pracy
*Director of the Demographic and Labour Market
Surveys Department*

opracowanie
elaboration

Teresa Żelazny

tłumaczenie
translation

Irena Skrzypczak

wykresy
graphs

Halina Sztrantowicz

Projekt okładki
Cover desing

Lidia Motrenko-Makuch
Zakład Wydawnictw Statystycznych
Statistical Publishing Establishment

ISSN 1509-8443

Publikacja dostępna na <http://www.stat.gov.pl>
Publication available on <http://www.stat.gov.pl>

PRZEDMOWA

„Zatrudnienie i wynagrodzenia w gospodarce narodowej w 2015 r.” jest kolejną edycją wydawanej co kwartał publikacji poświęconej tematyce pracy i wynagrodzeń.

Celem niniejszej publikacji jest przedstawienie bieżących zmian zachodzących na rynku pracy w zakresie liczby pracujących w jednostkach dużych i średnich, czasu pracy zatrudnionych, jak i liczby bezrobotnych zarejestrowanych w urzędach pracy.

Prezentowane dane mają charakter wstępny i dotyczą poziomu przeciętnych wynagrodzeń nominalnych w gospodarce narodowej i wskaźnika płac realnych, zatrudnienia i wynagrodzeń w administracji publicznej oraz w działalności finansowej i ubezpieczeniowej; informacje o liczbie osób, wobec których wystąpiły zaległości w wypłacie wynagrodzeń i o wysokości tych zaległości, a także informacje o liczbie zezwoleń wydanych cudzoziemcom na pracę w Polsce.

Główny Urząd Statystyczny wyraża podziękowanie wszystkim Sprawozdawcom biorącym udział w badaniach statystycznych rynku pracy, dzięki którym możliwe było przygotowanie tego opracowania.

„Zatrudnienie i wynagrodzenia w gospodarce narodowej w 2015 r.” oraz inne opracowania z zakresu rynku pracy i wynagrodzeń można znaleźć w Internecie pod adresem:

<http://stat.gov.pl/obszary-tematyczne/rynek-pracy>.

Jednocześnie prosimy o uwagi i sugestie dotyczące treści i formy publikacji, które przyczynią się do doskonalenia następnych edycji.

Agnieszka Zgierska

Dyrektor Departamentu Badań
Demograficznych i Rynku Pracy

Warszawa, kwiecień 2016 r.

PREFACE

The presented publication “Employment, wages and salaries in national economy in 2015” is the successive issue of the quarterly publication concerning the matters of labour and earnings.

The publication objective is presentation of the current changes on the labour market regarding the number of the employed in large and medium units and the work time of employees, as well as the number of the unemployed registered in labour offices.

The presented data are preliminary and concern the level of average nominal earnings in the national economy and the real wages indicator, data on employment and earnings in public administration and in financial and insurance activities. There is also presented the information on the number of persons who did not receive due remuneration and on the amount of delayed payments, as well as the information on the number of work permits granted to foreigners in Poland.

The Central Statistical Office would like to thank all reporting staff participating in statistical labour market surveys without whom preparing this publication would not be possible.

“Employment, wages and salaries in national economy in 2015” and other publications within the scope of the Labour market are available online on the website:

<http://stat.gov.pl/en/topics/labour-salaries>.

We shall appreciate any comments and suggestions related to both the contents and form of this publication, which would facilitate improvement of the future editions of the publication.

Agnieszka Zgierska

Director of the Demographic
and Labour Market Surveys Department

Warsaw, April 2016

SPIS TREŚCI

	Tabl.	Str.
Przedmowa	x	3
Uwagi metodyczne	x	8
Wyniki badań – synteza	x	16

TABLICE

Przegląd podstawowych danych w kwartałach 2014–2015	1	20
Dynamika przeciętnych miesięcznych wynagrodzeń brutto w gospodarce narodowej	2	21
Przegląd podstawowych danych w IV kwartale 2015 r.	3	21
Pracujący, przeciętne zatrudnienie oraz przeciętne miesięczne wynagrodzenie w sektorze przedsiębiorstw	4	22
Pracujący według sekcji gospodarki narodowej w 2015 r. – stan na koniec kwartału	5	24
Przeciętne zatrudnienie według sekcji gospodarki narodowej w kwartałach 2015 r.	6	25
Czas przepracowany 1 zatrudnionego według sekcji gospodarki narodowej w kwartałach 2015 r.	7	26
Przeciętne miesięczne wynagrodzenie brutto według sekcji gospodarki narodowej w kwartałach 2015 r.	8	27
Przeciętne miesięczne wynagrodzenie brutto bez wypłat nagród rocznych według sekcji gospodarki narodowej w kwartałach 2015 r.	9	28
Pracujący, przeciętne zatrudnienie oraz przeciętne miesięczne wynagrodzenie brutto w gospodarce narodowej według sektorów własności w I–IV kwartale 2015 r.	10	29
Struktura pracujących, przeciętnego zatrudnienia oraz przeciętnego miesięcznego wynagrodzenia brutto w gospodarce narodowej według sektorów własności w I–IV kwartale 2015 r.	11	31
Pracujący, przeciętne zatrudnienie oraz przeciętne miesięczne wynagrodzenie brutto w sektorze przedsiębiorstw według sektorów własności w I–IV kwartale 2015 r.	12	33
Struktura pracujących, przeciętnego zatrudnienia oraz przeciętnego miesięcznego wynagrodzenia brutto w sektorze przedsiębiorstw według sektorów własności w I–IV kwartale 2015 r.	13	35
Pracujący według sekcji gospodarki narodowej – stan w dniu 31 grudnia 2015 r.	14	37
Przeciętne zatrudnienie według sekcji gospodarki narodowej oraz form finansowania w I–IV kwartale 2015 r.	15	38
Czas przepracowany i nieprzepracowany 1 zatrudnionego według sekcji gospodarki narodowej w I–IV kwartale 2015 r.	16	39
Przeciętne miesięczne wynagrodzenie brutto według sekcji gospodarki narodowej oraz form finansowania w I–IV kwartale 2015 r.	17	40
Wskaźnik wynagrodzenia realnego brutto według form finansowania w I–IV kwartale 2015 r.	18	41
Przeciętne miesięczne wynagrodzenie brutto bez wypłat nagród rocznych według sekcji gospodarki narodowej oraz form finansowania w I–IV kwartale 2015 r.	19	42
Przeciętne miesięczne wynagrodzenie w gospodarce narodowej według regionów i województw w IV kwartale 2015 r.	20	43
Przeciętne miesięczne wynagrodzenie w gospodarce narodowej według regionów i województw w I–IV kwartale 2015 r.	21	44

	Tabl.	Str.
Wynagrodzenia według sekcji gospodarki narodowej w I–IV kwartale 2015 r.	22	45
Zaległości w wypłacie wynagrodzeń według sekcji gospodarki narodowej – stan w dniu 31 grudnia 2015 r.	23	46
Przeciętne zatrudnienie oraz przeciętne miesięczne wynagrodzenie brutto według sekcji i działów gospodarki narodowej w I–IV kwartale 2015 r.	24	47
Przeciętne zatrudnienie oraz przeciętne miesięczne wynagrodzenia brutto w sferze budżetowej według sekcji gospodarki narodowej w I–IV kwartale 2015 r.	25	51
Pracujący, przeciętne zatrudnienie oraz przeciętne miesięczne wynagrodzenia brutto w administracji publicznej w 2015 r.	26	53
Przeciętne zatrudnienie oraz przeciętne miesięczne wynagrodzenia brutto w administracji publicznej według województw w 2015 r.	27	54
Przeciętne zatrudnienie oraz przeciętne miesięczne wynagrodzenia brutto w działalności finansowej i ubezpieczeniowej w 2015 r.	28	63
Przeciętne zatrudnienie oraz przeciętne miesięczne wynagrodzenia brutto w działalności finansowej i ubezpieczeniowej według województw w 2015 r.	29	64
Przeciętne miesięczne wynagrodzenia brutto bez wypłat z zysku w działalności finansowej i ubezpieczeniowej według województw w 2015 r.	30	65
Przedsiębiorstwa według przeciętnego miesięcznego wynagrodzenia brutto w wybranych sekcjach i działach w I–IV kwartale 2015 r.	31	66
Bezrobocie według regionów i województw – stan w dniu 31 grudnia 2015 r.	32	69
Zezwolenia na pracę wydane cudzoziemcom według obywatelstwa, wybranych grup pracowniczych i okresu ważności w 2015 r.	33	70

WYKRESY

Struktura pracujących według sektorów w niektórych sekcjach gospodarki narodowej w grudniu 2015 r.	x	71
Odchylenia względne przeciętnych miesięcznych wynagrodzeń brutto od przeciętnego wynagrodzenia w gospodarce narodowej według sekcji w I–IV kwartale	x	71
Przeciętne miesięczne wynagrodzenia brutto w sektorze przedsiębiorstw i w sferze budżetowej	x	72
Wskaźniki przeciętnych wynagrodzeń realnych brutto w sektorze przedsiębiorstw i w jednostkach sfery budżetowej (I kwartał 2010=100)	x	72
Relacje przeciętnego miesięcznego wynagrodzenia brutto w sektorach własności do przeciętnego wynagrodzenia w gospodarce narodowej w I–IV kwartale	x	73
Dynamika przeciętnych miesięcznych wynagrodzeń brutto w I–IV kwartale 2015 r. (I–IV kwartał 2014=100)	x	73

CONTENTS

	Table	Page
Preface	x	3
Methodological notes	x	12
The surveys results – synthesis	x	18
TABLES		
Survey of basic data in quarters 2014–2015	1	20
Indices of increase of average monthly gross wages and salaries in national economy	2	21
Survey of basic data in IV quarter of 2015	3	21
Employed persons, average paid employment and average monthly wages and salaries in enterprise sector	4	22
Employed persons by sections of national economy of 2015 - at the end of quarter	5	24
Average paid employment by sections of national economy in quarters of 2015	6	25
Time worked per 1 employee by sections of national economy in quarters of 2015	7	26
Average monthly gross wages and salaries by sections of national economy in quarters of 2015	8	27
Average monthly gross wages and salaries excluding annual bonuses by sections of national economy in quarters of 2015	9	28
Employed persons, average paid employment and average monthly gross wages and salaries in national economy by ownership sectors in I–IV quarters of 2015	10	29
Structure of employed persons, of average paid employment and of average monthly gross wages and salaries in national economy by ownership sectors in I–IV quarters of 2015	11	31
Employed persons, average paid employment and average monthly gross wages and salaries in enterprise sector by ownership sectors in I–IV quarters of 2015	12	33
Structure of employed persons, of average paid employment and of average monthly gross wages and salaries in enterprise sector by ownership sectors in I–IV quarters of 2015	13	35
Employed persons by sections of national economy - as of 31 December 2015	14	37
Average paid employment by sections of national economy and by financing form in I–IV quarters of 2015	15	38
Time worked and not time worked per 1 employee by sections of national economy in I–IV quarters of 2015	16	39
Average monthly gross wages and salaries by sections of national economy and by financing form in I–IV quarters of 2015	17	40
Average monthly gross real wages and salaries by financing form in I–IV quarters of 2015	18	41
Average monthly gross wages and salaries excluding annual bonuses by sections of national economy and by financing form in I–IV quarters of 2015	19	42
Average monthly wages and salaries in national economy by regions and voivodships in IV quarter of 2015	20	43
Average monthly wages and salaries in national economy by regions and voivodships in I–IV quarters of 2015	21	44
Wages and salaries by sections of national economy in I–IV quarters of 2015	22	45
Back pay by section of national economy - as of 31 December 2015	23	46
Average paid employment and average monthly gross wages and salaries by sections and divisions of national economy in I–IV quarters of 2015	24	47

	Table	Page
Average paid employment and average monthly gross wages and salaries in budgetary sphere by sections of national economy in I–IV quarters of 2015	25	51
Employed persons, average paid employment and average monthly gross wages and salaries in public administration in 2015	26	53
Average paid employment and average monthly gross wages and salaries in public administration by voivodships in 2015	27	54
Average paid employment and average monthly gross wages and salaries in financial and insurance activities in 2015	28	63
Average paid employment and average monthly gross wages and salaries in financial and insurance activities by voivodships in 2015	29	64
Average monthly gross wages and salaries excluding payments from profit in financial and insurance activities by voivodships in 2015	30	65
Enterprises by average monthly gross wages and salaries in selected sections and divisions in I–IV quarters of 2015	31	66
Unemployment by regions and voivodships - as of 31 December 2015	32	69
Work permits granted to foreigners by citizenship, selected occupational groups, and the period of validity in 2015	33	70
GRAPHS		
Structure of employed persons by sectors in some sections of national economy in December 2015	x	71
Relative deviations of average monthly gross wages and salaries from the average wages and salaries in national economy by sections in I–IV quarters	x	71
Average monthly gross wages and salaries in enterprise sector and in budgetary sphere units	x	72
Indices of gross real average wages and salaries in enterprise sector and in budgetary sphere units (I quarter 2010=100)	x	72
Relation of average monthly gross wages and salaries in ownership sectors to the average wages and salaries in national economy in I–IV quarters	x	73
Indices of average monthly gross wages and salaries in I–IV quarters of 2015 (I–IV quarters 2014=100)	x	73

UWAGI METODYCZNE

1. Dane prezentuje się w układzie Polskiej Klasyfikacji Działalności 2007 (PKD 2007) opracowanej na podstawie Statystycznej Klasyfikacji Działalności Gospodarczej we Wspólnocie Europejskiej – NACE Rev.2. PKD 2007 wprowadzona została z dniem 1 stycznia 2008 r. rozporządzeniem Rady Ministrów z dnia 24 grudnia 2007 r. (Dz. U. Nr 251, poz. 1885), w miejsce stosowanej dotychczas klasyfikacji PKD 2004.

2. Prezentowane dane obejmują podmioty gospodarki bez względu na charakter własności.

3. Informacje o liczbie pracujących, przeciętnym zatrudnieniu, wynagrodzeniach i o czasie pracy dotyczą podmiotów gospodarki narodowej, bez podmiotów gospodarczych o liczbie pracujących do 9 osób, rolnictwa indywidualnego, osób zatrudnionych poza granicami kraju (z wyjątkiem liczby pracujących), zatrudnionych w organizacjach społecznych, politycznych, związkach zawodowych i in. oraz zatrudnionych w działalności w zakresie obrony narodowej i bezpieczeństwa publicznego.

Dane o przeciętnym wynagrodzeniu miesięcznym ogółem dotyczą wszystkich podmiotów gospodarki narodowej, tzn. także jednostek o liczbie pracujących do 9 osób.

4. Dane o pracujących według stanu na koniec okresu obejmują: osoby zatrudnione na podstawie stosunku pracy, właścicieli, współwłaścicieli oraz pomagających im członków rodzin, agentów, osoby wykonujące pracę nakładczą i członków rolniczych spółdzielni produkcyjnych.

5. Dane o przeciętnym zatrudnieniu obejmują osoby zatrudnione na podstawie stosunku pracy w pełnym wymiarze czasu pracy oraz w niepełnym po przeliczeniu na pełnozatrudnionych.

6. Dane o wynagrodzeniach i przeciętnych wynagrodzeniach podaje się w ujęciu brutto.

7. Przeciętne wynagrodzenia miesięczne (nominalne) przypadające na jednego zatrudnionego obliczono przyjmując:

- wynagrodzenia osobowe bez wynagrodzeń osób wykonujących pracę nakładczą oraz uczniów, a także osób zatrudnionych za granicą,
- wypłaty z tytułu udziału w zysku do podziału i w nadwyżce bilansowej w spółdzielniach,
- dodatkowe wynagrodzenia roczne dla pracowników jednostek sfery budżetowej,
- honoraria wypłacone niektórym grupom pracowników za prace wynikające z umowy o pracę np. dziennikarzom, realizatorom filmów, programów radiowych i telewizyjnych.

8. Wskaźniki przeciętnego miesięcznego wynagrodzenia realnego brutto obliczono jako iloraz wskaźnika wzrostu przeciętnego miesięcznego wynagrodzenia nominalnego brutto oraz wskaźnika cen towarów i usług konsumpcyjnych dla gospodarstw domowych pracowników (bez spożycia naturalnego).

9. Ilekroć jest mowa o sektorze przedsiębiorstw, dotyczy to podmiotów prowadzących działalność gospodarczą w zakresie: leśnictwa i pozyskiwania drewna; rybołówstwa w wodach morskich; górnictwa i wydobywania; przetwórstwa przemysłowego; wytwarzania i zaopatrywania w energię elektryczną, gaz, parę wodną, gorącą wodę i powietrze do układów klimatyzacyjnych; dostawy wody; gospodarowania ściekami i odpadami oraz działalności związanej z rekultywacją; budownictwa;

handlu hurtowego i detalicznego; naprawy pojazdów samochodowych, włączając motocykle; transportu i gospodarki magazynowej; działalności związanej z zakwaterowaniem i usługami gastronomicznymi; informacji i komunikacji; działalności związanej z obsługą rynku nieruchomości; działalności prawniczej, rachunkowo-księgowej i doradztwa podatkowego, działalności firm centralnych (head offices); doradztwa związanego z zarządzaniem; działalności w zakresie architektury i inżynierii; badań i analiz technicznych; reklamy, badania rynku i opinii publicznej; pozostałej działalności profesjonalnej, naukowej i technicznej; działalności w zakresie usług administrowania i działalności wspierającej; działalności związanej z kulturą, rozrywką i rekreacją; naprawy i konserwacji komputerów i artykułów użytku osobistego i domowego; pozostałej indywidualnej działalności usługowej.

10. Ilekroć jest mowa o przemyśle, dotyczy to sekcji PKD: "Górnictwo i wydobywanie", "Przetwórstwo przemysłowe", "Wytwarzanie i zaopatrywanie w energię elektryczną, gaz, parę wodną, gorącą wodę i powietrze do układów klimatyzacyjnych" oraz "Dostawa wody, gospodarowanie ściekami i odpadami oraz działalność związana z rekultywacją".

11. Informacje dotyczące administracji publicznej w strukturze obowiązującej od 1 stycznia 1999 r. po reformie administracji państwa obejmują:

- naczelne i centralne organy administracji: instytucje naczelne (ministerstwa, urzędy centralne), jednostki równorzędne i inne jednostki bezpośrednio podległe instytucjom naczelnym, (np. delegatury Najwyższej Izby Kontroli, izby i urzędy skarbowe, urzędy statystyczne), jednostki służby zagranicznej, tj. placówki zagraniczne organów administracji państwowej oraz pracujący za granicą w przedstawicielstwach ONZ i innych misjach za granicą, a także w instytutach, ośrodkach informacji i kultury za granicą;
- urzędy wojewódzkie;
- administrację samorządu terytorialnego:
 - a) gminy i miasta na prawach powiatu:
 - urzędy gmin: miejskie, miejsko-wiejskie i wiejskie,
 - urzędy miast na prawach powiatu;
 - b) powiaty
 - starostwa powiatowe;
 - c) województwa:
 - urzędy marszałkowskie,
 - wojewódzkie samorządowe jednostki organizacyjne;
- samorządowe kolegia odwoławcze.

Informacje dotyczące administracji publicznej podawane są wraz z działalnością pomocniczą.

12. Dane o liczbie bezrobotnych obejmują tylko te osoby, które są zarejestrowane w powiatowych urzędach pracy (zgodnie z ustawą z dnia 20 kwietnia 2004 r. o promocji zatrudnienia i instytucjach rynku pracy (Dz. U. z 2015 r. poz. 149, z późn. zm.).

Stopa bezrobocia rejestrowanego obliczona została jako procentowy udział bezrobotnych w liczbie cywilnej ludności aktywnej zawodowo (tj. bez pracowników jednostek budżetowych prowadzących działalność w zakresie obrony narodowej i bezpieczeństwa publicznego) szacowanej na koniec każdego okresu. Pod pojęciem ludności aktywnej zawodowo należy rozumieć osoby pracujące oraz osoby bezrobotne.

13. Ze względu na zaokrąglenia danych, w niektórych przypadkach sumy składników mogą się różnić od podanych wielkości "ogółem".

14. W wykresach przyjęto następujące oznaczenia sekcji gospodarki narodowej:

- O – Ogółem
- A – Rolnictwo, leśnictwo, łowiectwo i rybactwo
- B – Górnictwo i wydobywanie
- C – Przetwórstwo przemysłowe
- D – Wytwarzanie i zaopatrywanie w energię elektryczną, gaz, parę wodną i gorącą wodę^Δ
- E – Dostawa wody; gospodarowanie ściekami i odpadami; rekultywacja^Δ
- F – Budownictwo
- G – Handel; naprawa pojazdów samochodowych^Δ
- H – Transport i gospodarka magazynowa
- I – Zakwaterowanie i gastronomia^Δ
- J – Informacja i komunikacja
- K – Działalność finansowa i ubezpieczeniowa
- L – Obsługa rynku nieruchomości^Δ
- M – Działalność profesjonalna, naukowa i techniczna
- N – Administrowanie i działalność wspierająca^Δ
- O – Administracja publiczna i obrona narodowa; obowiązkowe zabezpieczenia społeczne
- P – Edukacja
- Q – Opieka zdrowotna i pomoc społeczna

15. W stosunku do obowiązującej Polskiej Klasyfikacji Działalności (PKD 2007) w publikacji zastosowano skróty. Zestawienie zastosowanych skrótów i pełnych nazw podaje się poniżej:

skrót	pełna nazwa
sekcje PKD	
wytwarzanie i zaopatrywanie w energię elektryczną, gaz, parę wodną i gorącą wodę	wytwarzanie i zaopatrywanie w energię elektryczną, gaz, parę wodną, gorącą wodę i powietrze do układów klimatyzacyjnych
dostawa wody; gospodarowanie ściekami i odpadami; rekultywacja	dostawa wody; gospodarowanie ściekami i odpadami oraz działalność związana z rekultywacją

skrót**pełna nazwa****sekcje PKD**

handel, naprawa pojazdów samochodowych	handel hurtowy i detaliczny; naprawa pojazdów samochodowych, włączając motocykle
zakwaterowanie i gastronomia	działalność związana z zakwaterowaniem i usługami gastronomicznymi
obsługa rynku nieruchomości	działalność związana z obsługą rynku nieruchomości
administrowanie i działalność wspierająca	działalność w zakresie usług administrowania i działalność wspierająca

działy PKD

produkcja wyrobów z drewna, korka, słomy i wikliny	produkcja wyrobów z drewna oraz korka z wyłączeniem mebli; produkcja wyrobów ze słomy i materiałów używanych do wyplatania
produkcja wyrobów farmaceutycznych	produkcja podstawowych substancji farmaceutycznych oraz leków i pozostałych wyrobów farmaceutycznych
produkcja pojazdów samochodowych, przyczep i naczep	produkcja pojazdów samochodowych, przyczep i naczep, z wyłączeniem motocykli
gospodarka odpadami, odzysk surowców	działalność związana ze zbieraniem, przetwarzaniem i unieszkodliwianiem odpadów; odzysk surowców
budowa budynków	roboty budowlane związane ze wznoszeniem budynków
finansowa działalność usługowa	finansowa działalność usługowa, z wyłączeniem ubezpieczeń i funduszy emerytalnych
ubezpieczenia, reasekuracja i fundusze emerytalne	ubezpieczenia, reasekuracja oraz fundusze emerytalne, z wyłączeniem obowiązkowego ubezpieczenia społecznego

16. Dane zawarte w publikacji mają charakter wstępny.

METHODOLOGICAL NOTES

1. Data are presented in accordance with the Polish Classification of Activities 2007 (PKD 2007), compiled in the basis Statistical Classification of Economic Activities in the European Community – NACE Rev. 2. PKD 2007 was introduced on 1st January 2008 by the decree of Council of Ministers dated 24 December 2007 (Journal of Laws No. 251 item. 1885) to replace the formerly applied PKD 2004.

2. Presented data cover units of the national economy regardless of ownership.

3. Information on the number of employed persons, average paid employment, wages and salaries and on worked time regards units of the national economy excluding economic entities employing up to 9 persons. It does not embrace private agriculture, people employed abroad (with the exception of the number of employees), employed on social, political and trade union organisations and employed in the scope of national defence and public safety.

The data on total average monthly wages and salaries refer to all units of the national economy, i.e. including units with the number of employed persons up to 9 persons.

4. Data on employment at the end of a year cover: employees hired on the basis of an employment contract, owners and co-owners of establishments engaged in economic activity and contributing family workers, outworkers, agents and persons employed by agents, members of the agricultural production cooperatives.

5. Data on average paid employment include persons employed on the basis of a labour contract for a full-time work, as well as persons employed part-time converted into the number of the employed full-time.

6. Data on wages and salaries and average monthly wages and are presented in gross terms.

7. The average monthly (nominal) wages and salaries per paid employee were calculated assuming:

- personal wages and salaries excluding wages and salaries of persons engaged in outwork, as well as apprentices and persons employed abroad,
- payments from profit and balance surplus in cooperatives,
- annual extra wages and salaries for employees of budgetary sphere entities,
- fees paid to selected groups of employees for performing work in accordance with a labour contract, e.g., journalists, film producers, radio and television programme producers.

8. Indices of average monthly gross real wages and salaries are calculated as the ratio of the index of the average monthly nominal gross wages and salaries and the price index of consumer goods and services for households of employees (excluding natural consumption).

9. The category - enterprise sector - indicates those units conducting economic activities in the following areas: forestry and logging; marine fishing; mining and quarrying; manufacturing; electricity, gas, steam and air conditioning supply; water supply; sewerage, waste management and

remediation activities; construction; wholesale and retail trade; repair of motor vehicles and motorcycles; transportation and storage; accommodation and food service activities; information and communication; real estate activities; legal and accounting activities; activities of head offices; management consultancy activities; architectural and engineering activities; technical testing and analysis; advertising and market research; other professional, scientific and technical activities; administrative and support service activities; arts, entertainment and recreation; repair of computers and personal and household goods; other personal service activities.

10. The category - industry - refers to the NACE (rev.2) sections: „Mining and quarrying”, „Manufacturing”, „Electricity, gas, steam and air conditioning supply” and "Water supply: sewerage, waste management and remediation activities".

11. Data concerning public administration within the structure obligatory since 1 January 1999 after administration reform of the country, comprise:

- principle and central organs of administration: principal institutions (ministries, central offices), corresponding entities and other entities directly subordinate to principal institutions: (e.g. offices Supreme Control Chamber, fiscal chambers and offices, statistical offices), foreign affairs units, i.e. foreign offices of state administration bodies and those operating abroad as part of UN agencies and other missions abroad, as well as in institutions, and information and cultural centres abroad,
- voivodship offices,
- local government administration:
 - a) gminas and cities with powiat status:
 - gmina offices: urban, rural and urban-rural,
 - city councils in cities with powiat status,
 - b) powiats:
 - powiat councils (starosts)
 - c) voivodships:
 - marshals' offices,
 - voivodship local government organizational entities,
- local government appeal councils.

Information concerning public administration are presented together with auxiliary activities.

12. Data on the unemployed cover persons registered in powiat labour offices are presented in accordance with the Law of 20 April 2004 on Promotion of Employment and Labour Market Institutions (Journal of Laws of 2015 item 149, with later amendments).

The registered unemployment rate was calculated as a ratio of the number of unemployed persons to the economically active civilian population, (i.e. excluding employees of budgetary units conducting activity, within the scope of national defence and public safety) estimated at the end of every period. As economically active population should be understood both: the employed, as well as the unemployed.

13. Due to the rounding of data, in some cases sums of components can differ from the amount given in the item „total”.

14. Following abbreviations of the sections of national economy are applied to graphs:

- O – Total
- A – Agriculture, forestry and fishing
- B – Mining and quarrying
- C – Manufacturing
- D – Electricity, gas steam and air conditioning supply
- E – Water supply; sewerage, waste management and remediation activities
- F – Construction
- G – Trade; repair of motor vehicles^Δ
- H – Transportation and storage
- I – Accommodation and catering^Δ
- J – Information and communication
- K – Financial and insurance activities
- L – Real estate activities
- M – Professional, scientific and technical activities
- N – Administrative and support service activities
- O – Public administration and defence; compulsory social security
- P – Education
- Q – Human health and social work activities

15. Abbreviations are used regarding the obligatory Polish Classification of Activities (PKD 2007). The abbreviations and their complete names are given below:

abbreviation	complete name
sections of the NACE	
x	electricity, gas, steam and air conditioning supply
x	water supply; sewerage, waste management and remediation activities
trade; repair of motor vehicles	wholesale and retail trade; repair of motor vehicles and motorcycles
accommodation and catering	accommodation and food service activities
x	real estate activities
x	administrative and support service activities
divisions of the NACE	
manufacture of wood and wood products	manufacture of wood and of products of wood and cork, except furniture; manufacture of articles of straw and plaiting materials

manufacture of pharmaceutical products		manufacture of basic pharmaceutical products and pharmaceutical preparations
	x	manufacture of motor vehicles, trailers and semi-trailers
	x	waste collection, treatment and disposal activities materials recovery
	x	construction of buildings
financial service activities		financial service activities, except insurance and pension funding
insurance, reinsurance and pension funding		insurance, reinsurance and pension funding except compulsory social security

16. Data presented in the publication are preliminary.

WYNIKI BADAŃ¹ – SYNTEZA

Liczba **pracujących**² według stanu na 31 grudnia 2015 r. wyniosła 8711,9 tys. osób i była wyższa podobnie jak przed rokiem o 1,2%. Udział pracujących w sektorze prywatnym zwiększył się w stosunku do ub. roku i wyniósł 65,3% (przed rokiem 65,0%).

Przeciętne **zatrudnienie**² w 2015 r. wyniosło 8290,4 tys. osób i było o 0,9% wyższe niż przed rokiem (odpowiednio w ub. roku wzrost o 0,2%). Wysoki wzrost zatrudnienia odnotowano w sekcjach: informacja i komunikacja (o 7,6%), administrowanie i działalność wspierająca (o 4,2%), przetwórstwo przemysłowe (o 2,5%), w handlu; naprawie pojazdów samochodowych, rolnictwie, leśnictwie łowiectwie i rybactwie, transporcie i gospodarce magazynowej (o 2,2%). Niewielki wzrost odnotowano w edukacji (o 1,2%), dostawie wody; gospodarowaniu ściekami i odpadami; rekultywacja (o 1,0%). Spadek zatrudnienia, w tym największy wystąpił w górnictwie i wydobywaniu (o 7,1%), budownictwie (o 5,8%), działalności finansowej i ubezpieczeniowej (o 5,4%), w zakwaterowaniu i gastronomii (o 4,9%) oraz w wytwarzaniu i zaopatrywaniu w energię elektryczną, gaz, parę wodną i gorącą wodę (o 4,4%).

Przeciętne miesięczne wynagrodzenie brutto w gospodarce narodowej w 2015 r. ukształtowało się na poziomie 3899,78 zł, tj. o 3,2% wyższym niż przed rokiem. W sektorze publicznym wyniosło 4483,03 zł (wzrost o 2,9%), a w sektorze prywatnym 3743,16 zł (wzrost odpowiednio o 3,7%). Siła nabywcza przeciętnego miesięcznego wynagrodzenia brutto w gospodarce narodowej w 2015 r. była o 4,2% większa niż w 2014 r. W porównaniu z rokiem poprzednim we wszystkich sekcjach odnotowano wzrost przeciętnego wynagrodzenia; w tym najwyższy w sekcji: działalność finansowa i ubezpieczeniowa (o 5,8%), administrowanie i działalność wspierająca (o 5,3%), działalność profesjonalna, naukowa i techniczna (o 5,0%), budownictwo oraz informacja i komunikacja (po 4,9%), rolnictwo, leśnictwo, łowiectwo i rybactwo (o 4,8%), zakwaterowanie i gastronomia (o 4,4%). W najmniejszym stopniu wzrosły wynagrodzenia w górnictwie i wydobywaniu (o 0,8%), transporcie i gospodarce magazynowej (o 2,0%), w administracji publicznej i obronie narodowej; obowiązkowych zabezpieczeniach społecznych (o 2,6%) oraz wytwarzaniu i zaopatrywaniu w energię elektryczną, gaz, parę wodną i gorącą wodę (o 2,8%).

Przeciętne miesięczne wynagrodzenie brutto bez wypłat nagród rocznych w gospodarce narodowej w 2015 r. wyniosło 3851,92 zł i było o 3,3% wyższe niż przed rokiem. Największy wzrost przeciętnego miesięcznego wynagrodzenia brutto bez wypłat nagród rocznych odnotowano w sekcjach: działalność finansowa i ubezpieczeniowa (o 5,8%), administrowanie i działalność wspierająca (o 5,3%), działalność profesjonalna, naukowa i techniczna (o 5,0%), budownictwo, informacja i komunikacja oraz rolnictwo, leśnictwo, łowiectwo i rybactwo (po 4,9%), zakwaterowanie i gastronomia (o 4,4%). Najniższy wzrost wynagrodzeń odnotowano w górnictwie i wydobywaniu

¹ Dane mają charakter wstępny.

² Bez podmiotów gospodarczych o liczbie pracujących do 9 osób, oraz bez rolnictwa indywidualnego, fundacji, stowarzyszeń, partii politycznych, związków zawodowych, organizacji społecznych, organizacji pracodawców, samorządu gospodarczego i zawodowego oraz w działalności związanej z obroną narodową i bezpieczeństwem publicznym.

(o 0,8%), transporcie i gospodarce magazynowej (o 2,0%), w administracji publicznej i obronie narodowej; obowiązkowych zabezpieczeniach społecznych (o 2,6%) oraz wytwarzaniu i zaopatrywaniu w energię elektryczną, gaz, parę wodną i gorącą wodę (o 2,8%).

W porównaniu z 2014 r. największy wzrost przeciętnego miesięcznego wynagrodzenia brutto i brutto bez wypłat nagród rocznych odnotowano w województwie małopolskim (odpowiednio o 5,2% i o 5,3%), świętokrzyskim (odpowiednio o 4,3% i o 4,4%), dolnośląskim i pomorskim, (odpowiednio o 4,0%), zachodniopomorskim (odpowiednio o 3,9%), opolskim (odpowiednio o 3,8%) oraz łódzkim (odpowiednio o 3,7%); najmniejszy w woj. śląskim (odpowiednio o 2,5%), wielkopolskim (odpowiednio o 2,6% i o 2,7%), lubelskim (odpowiednio o 2,9%), podkarpackim i podlaskim (odpowiednio o 3,1% i o 3,2%), mazowieckim (odpowiednio o 3,1%).

Poziom wynagrodzeń wyższy niż średnio w kraju odnotowano w czterech województwach, tj.: w mazowieckim (odpowiednio o 21,5% i o 22,1%), w woj. śląskim (odpowiednio o 1,6% i o 1,7%), dolnośląskim (odpowiednio o 1,4% i o 1,5%) i pomorskim (odpowiednio o 0,9% i o 0,8%). Najniższe wynagrodzenia (mniejsze niż średnio w kraju) odnotowano w woj. warmińsko-mazurskim (odpowiednio o 14,9% i o 15,6%), podkarpackim (odpowiednio o 14,6% i o 15,2%), lubuskim (odpowiednio o 13,9% i o 14,4%) i kujawsko-pomorskim (odpowiednio o 13,7% i o 14,0%).

THE SURVEYS RESULTS¹ – SYNTHESIS

The number of the **employed**² as of the state on 31 December 2015 amounted to 8711.9 thousand persons and was by 1.2% higher than last year (similarly to the last year's increase). Compared to the last year, the share of the employed in the private sector increased and amounted to 65.3% (the last year it was 65.0%).

Average employment² in 2015 was by 0.9% higher than the one observed at the same time last year and amounted to 8290.4 thousand persons (a respective increase by 0.2% was observed last year). Relatively high increase in employment was observed in sections: information and communication (by 7.6%), administrative and support service activities (by 4.2%), manufacturing (by 2.5%), trade; repair of motor vehicles, agriculture, forestry and fishing, transportation and storage (by 2.2%). A slight growth was observed in sections: education (by 1.2%), water supply; sewerage, waste management and remediation activities (by 1.0%). A decrease in employment was observed in the other sections; the highest drop was observed in mining and quarrying (by 7.1%), construction (by 5.8%), financial and insurance activities (by 5.4%), accommodation and catering (by 4.9%), and electricity, gas, steam and air conditioning supply (by 4.4%).

In 2015, the **average monthly gross wages and salaries** in the national economy amounted to 3899.78 zł, i.e. they were by 3.2% higher than in the same period of the last year. In the public sector they amounted to 4483.03 zł (an increase by 2.9% as compared to the same period of the last year), while in the private sector they amounted to 3743.16 zł (an increase respectively by 3.7%). The buying power of the average monthly gross wages and salaries in the national economy was by 4.2% higher in 2015 than in 2014. Compared to the last year, a growth in the average wages and salaries was observed in all sections; the highest one was observed in sections: financial and insurance activities (by 5.8%), administrative and support service activities (by 5.3%), professional, scientific and technical activities (by 5.0%), construction and information and communication (by 4.9% in each), agriculture, forestry and fishing (by 4.8%), and accommodation and catering (by 4.4%). The lowest increase in wages and salaries was observed in: mining and quarrying (by 0.8%), transportation and storage (by 2.0%), public administration and defence; compulsory social security and in electricity, gas, steam and air conditioning supply (by 2.8%).

Average monthly gross wages and salaries excluding annual bonuses in the national economy in 2015 amounted to 3851.92 zł; and they were by 3.3% higher than the previous year. The highest growth in average gross monthly wages and salaries excluding annual bonuses was observed in sections: financial and insurance activities (by 5.8%), administrative and support service activities (by 5.3%), professional, scientific and technical activities (by 5.0%), construction, information and communication and agriculture, forestry and fishing (by 4.9% in each), and accommodation and catering (by 4.4%).

¹ Preliminary data.

² Excluding economic entities employing up to 9 persons; without private farms in agriculture, foundations, associations, political parties, trade unions, social organizations, employer's organizations, self-government economic entities and self-government professional entities, as well as the units carrying out their activity in the scope of national defence and public safety.

The lowest increase in wages and salaries was observed in: mining and quarrying (by 0.8%), transportation and storage (by 2.0%), public administration and defence; compulsory social security (by 2.6%), and in electricity, gas, steam and air conditioning supply (by 2.8%).

Compared to 2014, the highest growth in average monthly wages and salaries and average monthly gross wages and salaries excluding annual bonuses was observed in voivodships: Małopolskie (respectively by 5.2% and 5.3%), Świętokrzyskie (respectively by 4.3% and 4.4%), Dolnośląskie and Pomorskie (respectively by 4.0%), Zachodniopomorskie (respectively by 3.9%), Opolskie (respectively by 3.8%), Łódzkie (respectively by 3.7%); while the lowest growth was observed in voivodships: Śląskie (respectively by 2.5%), Wielkopolskie (respectively by 2.6% and 2.7%), Lubelskie (respectively by 2.9%), Podkarpackie and Polaskie (respectively by 3.1% and 3.2%), and in Mazowieckie (respectively by 3.1%).

The level of average wages and salaries higher than the country's average was observed in four voivodships, i.e.: Mazowieckie (respectively by 21.5% and by 22.1%), Śląskie (respectively by 1.6% and by 1.7%), Dolnośląskie (respectively by 1.4% and by 1.5%), and Pomorskie (respectively by 0.9% and by 0.8%). The lowest average monthly wages and salaries (lower than the country's average) were observed in voivodships: Warmińsko-Mazurskie (respectively by 14.9% and by 15.6% lower than the country's average), Podkarpackie (respectively by 14.6% and by 15.2% lower than the country's average), Lubuskie (respectively by 13.9% and by 14.4% lower than the country's average), and Kujawsko-Pomorskie (respectively by 13.7% and by 14.0% lower than the country's average).

TABL. 1. PRZEGLĄD PODSTAWOWYCH DANYCH W KWARTAŁACH 2014–2015
SURVEY OF BASIC DATA IN QUARTERS 2014–2015

WYSZCZEGÓLNIENIE <i>SPECIFICATION</i>			Ogółem <i>Total</i>	Okres poprzedni=100 <i>Previous period=100</i>
Pracujący ^a stan na koniec okresu w tys. <i>Employed persons^a as of end of period in thous.</i>	2014	IV	8608,7	100,3
	2015	I	8628,9	100,2
		II	8636,9	100,1
		III	8664,6	100,3
		IV	8711,9	100,5
Przeciętne zatrudnienie ^a w tys. <i>Average paid employment^a in thous.</i>	2014	IV	8309,2	101,5
	2015	I	8252,8	99,3
		II	8258,7	100,1
		III	8254,2	99,9
		IV	8395,7	101,7
Czas przepracowany 1 zatrudnionego ^a w godz. <i>Time worked per 1 employee^a in hours</i>	2014	IV	440	108,0
	2015	I	427	97,0
		II	428	100,2
		III	406	94,9
		IV	450	110,8
Bezrobotni zarejestrowani stan na koniec okresu w tys. <i>Registered unemployed persons as of end of period in thous.</i>	2014	IV	1825,2	100,2
	2015	I	1860,6	101,9
		II	1622,3	87,2
		III	1539,4	94,9
		IV	1563,3	101,6
Stopa bezrobocia rejestrowanego ^b w % <i>Registered unemployment rate^b in %</i>	2014	IV	11,4	x
	2015	I	11,5	x
		II	10,2	x
		III	9,7	x
		IV	9,8	x
Przeciętne miesięczne wynagrodzenie brutto w gospodarce narodowej w zł <i>Average monthly gross wages and salaries in national economy in zł</i>	2014	IV	3942,67	104,3
	2015	I	4054,89	102,8
		II	3854,88	95,1
		III	3895,33	101,0
		IV	4066,95	104,4
w tym bez wypłat nagród rocznych ^c <i>of which wages and salaries excluding annual bonuses^c</i>	2014	IV	3939,84	104,3
	2015	I	3866,65	98,1
		II	3852,65	99,6
		III	3893,76	101,1
		IV	4065,52	104,4
Wskaźnik wynagrodzenia realnego brutto <i>Index of average monthly gross real wages and salaries</i>	2014	IV	x	104,7
	2015	I	x	103,4
		II	x	94,6
		III	x	101,4
		IV	x	104,7

a Bez podmiotów gospodarczych o liczbie pracujących do 9 osób - patrz uwaga na str. 8, pkt 3. *b* Patrz uwaga na str. 10 pkt 12. *c* Z tytułu udziału w zysku do podziału i w nadwyżce bilansowej w spółdzielniach oraz dodatkowe wynagrodzenia roczne dla pracowników jednostek sfery budżetowej.

a Excluding economic entities employing up to 9 persons-- see note on page 12, item 3. *b* See note on page 13 item. 12, *c* From profit and balance surplus in cooperatives as well as annual extra wages and salaries for employees of budgetary sphere entities.

**TABL. 2. DYNAMIKA PRZECIĘTNYCH MIESIĘCZNYCH WYNAGRODZEŃ BRUTTO
W GOSPODARCE NARODOWEJ**
INDICES OF AVERAGE MONTHLY GROSS WAGES AND SALARIES IN NATIONAL ECONOMY

KWARTAŁY <i>QUARTERS</i>	2008	2009	2010	2011	2012	2013	2014	2015
	analogiczny okres poprzedniego roku = 100 <i>corresponding period of previous year = 100</i>							
I	110,1	106,8	104,1	104,5	105,2	102,6	104,2	104,1
II	111,6	104,4	103,8	105,3	103,9	103,3	103,5	103,1
I-II	110,9	105,6	103,9	104,9	104,6	102,9	103,9	103,6
III	109,8	104,9	102,9	106,6	102,8	104,0	103,5	103,0
I-III	110,4	105,5	103,5	105,5	104,0	103,3	103,7	103,4
IV	106,8	104,7	106,0	104,3	102,9	103,6	103,1	103,2
I-IV	110,2	105,5	104,0	105,4	103,5	103,4	103,4	103,2

TABL. 3. PRZEGLĄD PODSTAWOWYCH DANYCH W IV KWARTALE 2015 R.
SURVEY OF BASIC DATA IN IV QUARTER OF 2015

WYSZCZEGÓLNIENIE <i>SPECIFICATION</i> a – IV kw. (q.) 2014=100 b – III kw. (q.) 2015=100	Ogółem <i>Total</i>	Sektor przedsiębiorstw <i>Enterprise sector</i>	Sfera budżetowa <i>Budgetary sphere</i>
Pracujący ¹ stan na koniec okresu w tys. <i>Employed persons¹ as of end of period in thous.</i>	8711,9	5866,8	1639,9
a	101,2	101,6	100,5
b	100,5	100,5	100,5
Przeciętne zatrudnienie ¹ w tys. <i>Average paid employment¹ in thous.</i>	8395,7	5675,9	1575,5
a	101,0	102,0	99,9
b	101,7	101,6	101,6
Wynagrodzenia brutto ¹ w mln zł	109395,2	72892,4	19708,2
<i>Gross wages and salaries¹ in mln zł</i>			
a	104,6	105,5	102,2
b	106,9	106,5	108,6
w tym bez wypłat nagród rocznych ² w mln zł	109359,3	72885,4	19680,5
<i>of which excluding annual bonuses² in mln zł</i>			
a	104,6	105,5	102,2
b	106,9	106,6	108,5
Przeciętne miesięczne wynagrodzenie brutto w zł	4066,95	4280,80	4169,68
<i>Average monthly gross wages and salaries in zł</i>			
a	103,2	103,4	102,2
b	104,4	104,9	106,9
w tym bez wypłat nagród rocznych ² w zł	4065,52	4280,39	4163,82
<i>of which excluding annual bonuses² in zł</i>			
a	103,2	103,4	102,3
b	104,4	104,9	106,8
Przeciętne miesięczne wynagrodzenie realne brutto w % a	104,0	104,2	103,0
<i>Average monthly gross real wages and salaries in %</i>			
b	104,7	105,2	107,2

¹ Bez podmiotów gospodarczych o liczbie pracujących do 9 osób – patrz uwaga na str. 8, pkt 3. ² Z tytułu udziału w zysku do podziału i w nadwyżce bilansowej w spółdzielniach oraz dodatkowe wynagrodzenia roczne dla pracowników jednostek sfery budżetowej.

¹ Excluding economic entities employing up to 9 persons – see note on page 12, item 3. ² From profit and balance surplus in cooperatives as well as annual extra wages and salaries for employees of budgetary sphere entities.

TABL. 4. PRACUJĄCY, PRZECIĘTNE ZATRUDNIENIE ORAZ PRZECIĘTNE MIESIĘCZNE WYNAGRODZENIE W SEKTORZE PRZEDSIĘBIORSTW
EMPLOYED PERSONS, AVERAGE PAID EMPLOYMENT AND AVERAGE MONTHLY WAGES AND SALARIES
IN ENTERPRISE SECTOR

Lp. No.	WYSZCZEGÓLNIENIE SPECIFICATION	Rok Year			
			I	II	III
1	Pracujący stan na koniec okresu w tys.	2014	5720,7	5732,5	5740,6
2	<i>Employed persons as of end of period in thous.</i>	2015	5805,1	5808,5	5811,5
3	poprzedni miesiąc=100	2014	100,5	100,2	100,1
4	<i>previous month=100</i>	2015	100,5	100,1	100,1
5	analogiczny miesiąc poprzedniego roku=100	2014	100,3	100,7	101,1
6	<i>corresponding month of previous year=100</i>	2015	101,5	101,3	101,2
7	Przeciętne zatrudnienie w tys.	2014	5506,1	5508,2	5515,4
8	<i>Average paid employment in thous.</i>	2015	5572,7	5572,6	5575,6
9	poprzedni miesiąc=100	2014	100,3	100,0	100,1
10	<i>previous month=100</i>	2015	100,4	100,0	100,1
11	analogiczny miesiąc poprzedniego roku=100	2014	100,0	100,2	100,5
12	<i>corresponding month of previous year=100</i>	2015	101,2	101,2	101,1
13	analogiczny okres narastający poprzedniego roku=100	2014	100,0	100,0	100,1
14	<i>corresponding increasing period of previous year=100</i>	2015	101,2	101,2	101,1
15	Przeciętne miesięczne wynagrodzenie brutto ogółem w zł	2014	3805,28	3856,56	4017,75
16	<i>Total average monthly gross wages and salaries in zł</i>	2015	3942,78	3981,75	4214,14
17	poprzedni miesiąc=100	2014	90,1	101,3	104,2
18	<i>previous month=100</i>	2015	90,0	101,0	105,8
19	analogiczny miesiąc poprzedniego roku=100	2014	103,4	104,0	104,8
20	<i>corresponding month of previous year=100</i>	2015	103,6	103,2	104,9
21	analogiczny okres narastający poprzedniego roku=100	2014	103,4	103,8	104,2
22	<i>corresponding increasing period of previous year=100</i>	2015	103,6	103,4	104,0
23	Przeciętne miesięczne wynagrodzenie brutto bez wypłat z zysku w zł	2014	3805,11	3856,37	4017,38
24	<i>Total average monthly gross wages and salaries excluding payments from profit in zł</i>	2015	3942,35	3981,63	4213,50
25	poprzedni miesiąc=100	2014	90,2	101,3	104,2
26	<i>previous month=100</i>	2015	90,0	101,0	105,8
27	analogiczny miesiąc poprzedniego roku=100	2014	103,4	104,0	104,8
28	<i>corresponding month of previous year=100</i>	2015	103,6	103,2	104,9
29	analogiczny okres narastający poprzedniego roku=100	2014	103,4	103,8	104,2
30	<i>corresponding increasing period of previous year=100</i>	2015	103,6	103,4	104,0

TABL. 4. PRACUJĄCY, PRZECIĘTNE ZATRUDNIENIE ORAZ PRZECIĘTNE MIESIĘCZNE WYNAGRODZENIE W SEKTORZE PRZEDSIĘBIORSTW (dok.)
EMPLOYED PERSONS, AVERAGE PAID EMPLOYMENT AND AVERAGE MONTHLY WAGES AND SALARIES
IN ENTERPRISE SECTOR (cont.)

Miesiące Months										Lp. No
IV	V	VI	VII	VIII	IX	X	XI	XII	I-XII	
5742,9	5750,7	5763,9	5769,5	5769,0	5776,3	5791,3	5793,9	5773,7	x	1
5815,7	5814,8	5818,8	5830,0	5831,5	5839,1	5857,8	5868,5	5866,8	x	2
100,0	100,1	100,2	100,1	100,0	100,1	100,3	100,0	99,7	x	3
100,1	100,0	100,1	100,2	100,0	100,1	100,3	100,2	100,0	x	4
101,1	101,2	101,3	101,3	101,2	101,2	101,3	101,3	101,4	x	5
101,3	101,1	101,0	101,0	101,1	101,1	101,1	101,3	101,6	x	6
5514,5	5514,7	5526,1	5531,1	5534,6	5537,3	5544,6	5550,8	5449,1	5529,5	7
5575,1	5577,2	5577,8	5583,4	5588,4	5593,5	5607,6	5616,7	5625,8	5601,6	8
100,0	100,0	100,2	100,1	100,1	100,0	100,1	100,1	100,0	x	9
100,0	100,0	100,0	100,1	100,1	100,1	100,3	100,2	100,2	x	10
100,7	100,7	100,7	100,8	100,7	100,8	100,8	100,9	101,1	x	11
101,1	101,1	100,9	100,9	101,0	101,0	101,1	101,2	101,4	x	12
100,3	100,4	100,4	100,5	100,5	100,5	100,6	100,6	100,6	100,6	13
101,1	101,1	101,1	101,1	101,1	101,1	101,2	101,1	101,3	101,3	14
3976,80	3878,31	3943,01	3964,91	3893,23	3900,49	3980,92	4004,80	4379,26	3980,24	15
4123,26	4002,16	4039,70	4095,26	4024,95	4059,19	4110,77	4164,01	4515,28	4121,41	16
99,0	97,5	101,7	100,6	98,2	100,2	102,1	100,6	109,4	x	17
97,8	97,1	100,9	101,4	98,3	100,9	101,3	101,3	108,4	x	18
103,8	104,8	103,5	103,5	103,5	103,4	103,8	102,7	103,7	x	19
103,7	103,2	102,5	103,3	103,4	104,1	103,3	104,0	103,1	x	20
104,2	104,3	104,1	104,0	104,0	103,9	103,9	104,0	103,7	103,7	21
103,8	103,7	103,6	103,5	103,5	103,6	103,5	103,3	103,5	103,5	22
3974,79	3875,77	3940,33	3960,12	3890,67	3900,26	3980,82	4004,29	4378,45	3978,71	23
4122,01	4000,01	4035,32	4093,38	4022,23	4058,61	4110,46	4163,98	4514,41	4120,15	24
98,9	97,5	101,7	100,5	98,2	100,2	102,1	100,6	109,3	x	25
97,8	97,0	100,9	101,4	98,3	100,9	101,3	101,3	108,4	x	26
103,8	104,8	103,6	103,5	103,6	103,4	103,8	102,7	103,8	x	27
103,7	103,2	102,4	103,4	103,4	104,1	103,3	104,0	103,1	x	28
104,2	104,3	104,2	104,0	104,0	103,9	103,9	104,0	103,7	103,7	29
103,8	103,7	103,6	103,5	103,5	103,6	103,5	103,3	103,6	103,6	30

TABL. 5. PRACUJĄCY¹ WEDŁUG SEKCJI GOSPODARKI NARODOWEJ W 2015 R.

Stan na koniec kwartału

EMPLOYED PERSONS¹ BY SECTIONS OF NATIONAL ECONOMY OF 2015

At the end of quarter

WYSZCZEGÓLNIENIE SPECIFICATION		Kwartały Quarters			
		I	I-II	I-III	I-IV
a – w tys. <i>in thous.</i>					
b – analogiczny okres poprzedniego roku=100 <i>corresponding period of previous year=100</i>					
OGÓŁEM	a	8628,9	8636,9	8664,6	8711,9
TOTAL	b	101,1	100,9	101,0	101,2
w tym: <i>of which:</i>					
SEKTOR PRZEDSIĘBIORSTW	a	5811,5	5818,8	5839,1	5866,8
ENTERPRISE SECTOR	b	101,2	101,0	101,1	101,6
Rolnictwo, leśnictwo, łowiectwo i rybactwo	a	83,2	83,8	83,9	84,2
Agriculture, hunting and forestry	b	100,7	100,7	100,6	102,1
Przemysł	a	2585,8	2583,6	2588,5	2594,7
Industry	b	101,8	101,3	101,3	101,4
górnictwo i wydobywanie	a	153,4	150,0	146,7	143,8
mining and quarrying	b	93,6	93,2	92,5	91,8
przetwórstwo przemysłowe	a	2172,0	2174,9	2184,4	2193,2
manufacturing	b	102,9	102,4	102,3	102,5
wytwarzanie i zaopatrywanie w energię elektryczną, gaz, parę wodną i gorącą wodę ^Δ ...	a	126,8	124,4	123,0	122,3
electricity, gas, steam and air conditioning supply	b	94,8	94,8	95,2	95,6
dostawa wody; gospodarowanie ściekami i odpadami; rekultywacja ^Δ	a	133,6	134,3	134,3	135,4
water supply; sewerage, waste management and remediation activities	b	100,6	100,9	100,7	101,3
Budownictwo	a	414,7	417,2	417,0	411,0
Construction	b	94,1	94,1	94,3	95,1
Handel; naprawa pojazdów samochodowych ^Δ	a	1212,7	1214,2	1215,3	1226,6
Trade; repair of motor vehicles ^Δ	b	102,6	102,3	102,2	102,2
Transport i gospodarka magazynowa	a	512,2	513,2	513,4	515,8
Transportation and storage	b	102,2	102,0	102,2	102,8
Zakwaterowanie i gastronomia ^Δ	a	125,0	125,9	124,4	124,9
Accommodation and catering ^Δ	b	95,4	95,1	94,6	95,0
Informacja i komunikacja	a	192,8	193,2	196,9	206,0
Information and communication	b	103,7	103,5	104,9	108,4
Działalność finansowa i ubezpieczeniowa	a	279,9	279,0	274,9	269,8
Financial and insurance activities	b	99,6	99,1	98,0	95,2
Obsługa rynku nieruchomości ^Δ	a	114,6	115,2	115,0	114,2
Real estate activities	b	98,7	99,3	99,2	98,8
Działalność profesjonalna, naukowa i techniczna	a	260,7	262,0	261,7	263,1
Professional, scientific and technical activities	b	100,1	99,8	99,0	99,9
Administrowanie i działalność wspierająca ^Δ	a	370,1	375,0	387,2	388,9
Administrative and support service activities	b	102,4	103,2	105,5	107,5
Administracja publiczna i obrona narodowa; obowiązkowe zabezpieczenia społeczne	a	640,7	646,3	646,5	644,8
Public administration and defence; compulsory social security	b	100,6	100,4	100,0	100,0
Edukacja	a	1061,6	1053,8	1063,9	1082,3
Education	b	101,4	101,4	101,6	101,4
Opieka zdrowotna i pomoc społeczna	a	638,1	637,6	639,2	648,3
Human health and social work activities	b	100,1	100,5	101,0	101,0

1 Bez podmiotów gospodarczych o liczbie pracujących do 9 osób – patrz uwaga na str. 8, pkt 3.

1 Excluding economic entities employing up to 9 persons – see note on page 12, item 3.

TABL. 6. PRZECIĘTNE ZATRUDNIENIE¹
WEDŁUG SEKCJI GOSPODARKI NARODOWEJ W KWARTAŁACH 2015 R.
AVERAGE PAID EMPLOYMENT¹ BY SECTIONS OF NATIONAL ECONOMY IN QUARTERS OF 2015

WYSZCZEGÓLNIENIE SPECIFICATION	Kwartaly Quarters			
	I	I-II	I-III	I-IV
a – w tys. <i>in thous.</i>				
b – analogiczny okres poprzedniego roku=100 <i>corresponding period of previous year=100</i>				
O G Ó Ł E M	8252,8	8255,7	8255,2	8290,4
TOTAL	100,8	100,8	100,8	100,9
w tym: <i>of which:</i>				
SEKTOR PRZEDSIĘBIORSTW	5570,5	5571,6	5576,8	5601,6
ENTERPRISE SECTOR	101,1	101,1	101,1	101,3
Rolnictwo, leśnictwo, łowiectwo i rybactwo	70,3	70,8	71,2	71,5
<i>Agriculture, hunting and forestry</i>	101,1	100,7	100,8	102,2
Przemysł	2522,6	2521,7	2521,1	2525,8
<i>Industry</i>	101,8	101,5	101,5	101,5
górnictwo i wydobywanie	151,6	149,6	147,8	145,9
<i>mining and quarrying</i>	94,1	93,6	93,3	92,9
przetwórstwo przemysłowe	2114,4	2116,4	2118,5	2125,2
<i>manufacturing</i>	102,9	102,7	102,5	102,5
wytwarzanie i zaopatrywanie w energię elektryczną, gaz, parę wodną i gorącą wodę ^Δ ...	125,3	124,2	123,4	122,6
<i>electricity, gas, steam and air conditioning supply</i>	94,7	94,7	95,5	95,6
dostawa wody; gospodarowanie ściekami i odpadami; rekultywacja ^Δ	131,2	131,4	131,4	132,0
<i>water supply; sewerage, waste management and remediation activities</i>	100,6	100,6	100,7	101,0
Budownictwo	383,7	383,3	385,3	387,6
<i>Construction</i>	93,9	93,6	94,0	94,2
Handel; naprawa pojazdów samochodowych ^Δ	1148,8	1149,8	1150,0	1154,5
<i>Trade; repair of motor vehicles^Δ</i>	102,2	102,1	102,0	102,2
Transport i gospodarka magazynowa	498,3	498,2	497,9	498,2
<i>Transportation and storage</i>	102,0	102,2	102,1	102,2
Zakwaterowanie i gastronomia ^Δ	108,8	109,0	109,1	109,4
<i>Accommodation and catering^Δ</i>	95,1	95,4	95,3	95,1
Informacja i komunikacja	187,4	187,6	189,3	196,0
<i>Information and communication</i>	103,4	103,5	104,2	107,6
Działalność finansowa i ubezpieczeniowa	249,9	247,8	244,8	242,2
<i>Financial and insurance activities</i>	98,1	97,4	96,9	94,6
Obsługa rynku nieruchomości ^Δ	109,9	110,5	110,6	110,9
<i>Real estate activities</i>	98,1	98,5	98,5	98,7
Działalność profesjonalna, naukowa i techniczna	250,6	253,1	252,3	251,4
<i>Professional, scientific and technical activities</i>	100,9	101,4	100,9	100,4
Administrowanie i działalność wspierająca ^Δ	339,3	340,2	342,9	347,5
<i>Administrative and support service activities</i>	101,8	102,8	103,6	104,2
Administracja publiczna i obrona narodowa; obowiązkowe zabezpieczenia społeczne	614,4	616,2	617,3	617,8
<i>Public administration and defence; compulsory social security</i>	100,3	100,1	100,0	99,8
Edukacja	1023,3	1023,7	1019,8	1027,7
<i>Education</i>	101,1	101,3	101,3	101,2
Opieka zdrowotna i pomoc społeczna	615,3	613,9	613,6	619,9
<i>Human health and social work activities</i>	99,3	99,6	100,1	100,3

¹ Bez podmiotów gospodarczych o liczbie pracujących do 9 osób – patrz uwaga na str. 8, pkt 3.

¹ Excluding economic entities employing up to 9 persons – see note on page 12, item 3.

TABL. 7. CZAS PRZEPRACOWANY I ZATRUDNIONEGO¹ WEDŁUG SEKCJI GOSPODARKI NARODOWEJ W KWARTAŁACH 2015 R.
TIME WORKED PER 1 EMPLOYEE¹ BY SECTIONS OF NATIONAL ECONOMY IN QUARTERS OF 2015

WYSZCZEGÓLNIENIE SPECIFICATION	Kwartaly Quarters			
	I	I-II	I-III	I-IV
a – w godzinach <i>in hours</i>				
b – analogiczny okres poprzedniego roku=100 <i>corresponding period of previous year=100</i>				
O G Ó Ł E M a	427	855	1261	1711
TOTAL b	99,3	99,9	99,9	100,5
w tym: <i>of which:</i>				
SEKTOR PRZEDSIĘBIORSTW a	442	886	1319	1764
ENTERPRISE SECTOR b	99,1	99,8	99,8	99,9
Przemysł a	443	884	1312	1783
Industry b	98,6	99,6	99,3	100,5
górnictwo i wydobywanie a	419	851	1275	1745
mining and quarrying b	96,7	99,7	97,7	101,7
przetwórstwo przemysłowe a	445	888	1318	1791
manufacturing b	98,4	99,3	99,4	100,3
wytwarzanie i zaopatrywanie w energię elektryczną, gaz, parę wodną i gorącą wodę ^Δ a	432	868	1261	1703
electricity, gas, steam and air conditioning supply b	101,0	100,4	99,5	101,7
dostawa wody; gospodarowanie ściekami i odpadami; rekultywacja ^Δ a	442	879	1305	1772
water supply; sewerage, waste management and remediation activities b	99,3	99,9	99,5	100,3
Budownictwo a	434	889	1339	1834
Construction b	99,5	100,8	100,6	100,4
Handel; naprawa pojazdów samochodowych ^Δ a	440	880	1316	1781
Trade; repair of motor vehicles ^Δ b	99,0	99,8	100,0	99,9
Transport i gospodarka magazynowa a	446	895	1330	1797
Transportation and storage b	99,9	100,2	100,3	100,4
Zakwaterowanie i gastronomia ^Δ a	450	905	1352	1817
Accommodation and catering ^Δ b	100,5	99,9	99,9	101,3
Informacja i komunikacja a	448	898	1323	1770
Information and communication b	99,1	100,9	99,6	100,2
Działalność finansowa i ubezpieczeniowa a	445	876	1301	1725
Financial and insurance activities b	100,6	101,0	100,9	100,1
Obsługa rynku nieruchomości ^Δ a	438	867	1280	1738
Real estate activities b	99,0	99,5	100,2	100,2
Działalność profesjonalna, naukowa i techniczna a	440	878	1295	1772
Professional, scientific and technical activities b	99,9	99,6	99,9	100,8
Administrowanie i działalność wspierająca ^Δ a	446	894	1353	1818
Administrative and support service activities b	99,6	99,3	100,3	101,6
Administracja publiczna i obrona narodowa; obowiązkowe zabezpieczenia społeczne a	436	868	1278	1714
Public administration and defence; compulsory social security b	99,0	99,7	100,1	100,8
Edukacja a	330	672	917	1273
Education b	100,4	100,5	100,6	101,2
Opieka zdrowotna i pomoc społeczna a	429	853	1262	1704
Human health and social work activities b	99,6	100,4	100,2	100,8

¹ Bez podmiotów gospodarczych o liczbie pracujących do 9 osób – patrz uwaga na str. 8, pkt 3.

¹ Excluding economic entities employing up to 9 persons – see note on page 12, item 3.

**TABL. 8. PRZECIĘTNE MIESIĘCZNE WYNAGRODZENIE BRUTTO
WEDŁUG SEKCJI GOSPODARKI NARODOWEJ W KWARTAŁACH 2015 R.
AVERAGE MONTHLY GROSS WAGES AND SALARIES BY SECTIONS OF NATIONAL ECONOMY
IN QUARTERS OF 2015**

WYSZCZEGÓLNIENIE SPECIFICATION		Kwartały Quarters			
		I	I-II	I-III	I-IV
a – w zł in zł					
b – analogiczny okres poprzedniego roku=100 corresponding period of previous year=100					
O G Ó Ł E M	a	4054,89	3953,72	3933,51	3899,78
TOTAL	b	104,1	103,6	103,4	103,2
w tym: of which:					
SEKTOR PRZEDSIĘBIORSTW	a	4053,71	4060,03	4067,33	4121,41
ENTERPRISE SECTOR	b	104,0	103,6	103,6	103,5
Rolnictwo, leśnictwo, łowiectwo i rybactwo	a	4477,66	4425,01	4588,07	4781,09
Agriculture, hunting and forestry	b	107,7	103,8	106,0	104,8
Przemysł	a	4111,89	4116,15	4118,85	4191,19
Industry	b	103,3	102,8	102,7	102,7
górnictwo i wydobywanie	a	6305,35	6380,64	6300,79	6925,41
mining and quarrying	b	99,6	100,4	100,7	100,8
przetwórstwo przemysłowe	a	3818,61	3840,92	3852,92	3882,78
manufacturing	b	104,2	103,7	103,6	103,6
wytwarzanie i zaopatrywanie w energię elektryczną, gaz, parę wodną i gorącą wodę ^Δ ...	a	6689,94	6368,94	6347,18	6557,71
electricity, gas, steam and air conditioning supply	b	105,2	102,9	101,5	102,8
dostawa wody; gospodarowanie ściekami i odpadami; rekultywacja ^Δ	a	3842,46	3841,87	3860,04	3936,02
water supply; sewerage, waste management and remediation activities	b	103,9	103,5	103,4	103,5
Budownictwo	a	3899,01	3970,57	4017,93	4076,93
Construction	b	105,2	104,6	105,2	104,9
Handel; naprawa pojazdów samochodowych ^Δ	a	3723,97	3713,52	3701,42	3701,59
Trade; repair of motor vehicles ^Δ	b	105,1	104,3	104,2	103,9
Transport i gospodarka magazynowa	a	3656,08	3706,67	3748,17	3833,65
Transportation and storage	b	99,7	101,3	102,0	102,0
Zakwaterowanie i gastronomia ^Δ	a	2936,91	2897,90	2907,80	2916,74
Accommodation and catering ^Δ	b	105,5	104,5	104,3	104,4
Informacja i komunikacja	a	7299,99	7290,38	7240,31	7221,26
Information and communication	b	104,5	105,5	105,2	104,9
Działalność finansowa i ubezpieczeniowa	a	7240,12	7074,47	6914,67	6891,93
Financial and insurance activities	b	107,3	104,9	104,5	105,8
Obsługa rynku nieruchomości ^Δ	a	4300,89	4292,97	4290,13	4357,20
Real estate activities	b	104,0	104,0	103,9	103,9
Działalność profesjonalna, naukowa i techniczna ...	a	5968,74	5872,77	5862,86	5922,43
Professional, scientific and technical activities	b	105,9	104,7	104,9	105,0
Administrowanie i działalność wspierająca ^Δ	a	2899,60	2867,46	2880,49	2906,12
Administrative and support service activities	b	107,9	105,7	105,0	105,3
Administracja publiczna i obrona narodowa; obowiązkowe zabezpieczenia społeczne	a	5463,06	4915,84	4753,51	4781,53
Public administration and defence; compulsory social security	b	103,0	102,5	102,5	102,6
Edukacja	a	4787,16	4271,12	4178,80	4161,32
Education	b	102,6	102,7	102,9	102,9
Opieka zdrowotna i pomoc społeczna	a	3683,53	3591,67	3582,03	3641,54
Human health and social work activities	b	103,1	102,6	102,2	103,2

TABL. 9. PRZECIĘTNE MIESIĘCZNE WYNAGRODZENIE BRUTTO BEZ WYPŁAT NAGRÓD ROCZNYCH¹ WEDŁUG SEKCJI GOSPODARKI NARODOWEJ W KWARTAŁACH 2015 R.
AVERAGE MONTHLY GROSS WAGES AND SALARIES EXCLUDING ANNUAL BONUSES¹ BY SECTIONS OF NATIONAL ECONOMY IN QUARTERS OF 2015

WYSZCZEGÓLNIENIE SPECIFICATION		Kwartaly Quarters			
		I	I-II	I-III	I-IV
a – w zł in zł					
b – analogiczny okres poprzedniego roku=100 corresponding period of previous year=100					
O G Ó Ł E M	a	3866,65	3858,63	3869,64	3851,92
TOTAL	b	104,2	103,6	103,4	103,3
w tym: of which:					
SEKTOR PRZEDSIĘBIORSTW	a	4053,47	4058,61	4065,78	4120,15
ENTERPRISE SECTOR	b	104,0	103,6	103,6	103,6
Rolnictwo, leśnictwo, łowiectwo i rybactwo	a	4472,47	4419,53	4581,74	4776,06
Agriculture, hunting and forestry	b	107,7	103,9	106,0	104,9
Przemysł	a	4106,17	4111,53	4114,49	4187,67
Industry	b	103,2	102,8	102,7	102,7
górnictwo i wydobywanie	a	6305,35	6380,64	6300,79	6925,41
mining and quarrying	b	99,6	100,4	100,7	100,8
przetwórstwo przemysłowe	a	3818,21	3839,37	3850,62	3880,87
manufacturing	b	104,2	103,7	103,6	103,6
wytwarzanie i zaopatrywanie w energię elektryczną, gaz, parę wodną i gorącą wodę ^Δ ...	a	6687,57	6364,56	6342,62	6553,47
electricity, gas, steam and air conditioning supply	b	105,2	102,9	101,5	102,8
dostawa wody; gospodarowanie ściekami i odpadami; rekultywacja ^Δ	a	3741,16	3782,19	3817,89	3903,31
water supply; sewerage, waste management and remediation activities	b	103,7	103,5	103,4	103,5
Budownictwo	a	3895,92	3968,28	4016,42	4075,80
Construction	b	105,2	104,6	105,2	104,9
Handel; naprawa pojazdów samochodowych ^Δ	a	3723,73	3713,04	3701,00	3701,26
Trade; repair of motor vehicles ^Δ	b	105,1	104,3	104,2	103,9
Transport i gospodarka magazynowa	a	3646,95	3698,54	3742,69	3829,51
Transportation and storage	b	99,7	101,3	102,0	102,0
Zakwaterowanie i gastronomia ^Δ	a	2881,30	2869,33	2888,77	2902,57
Accommodation and catering ^Δ	b	105,5	104,5	104,3	104,4
Informacja i komunikacja	a	7294,43	7286,37	7237,55	7219,19
Information and communication	b	104,5	105,5	105,2	104,9
Działalność finansowa i ubezpieczeniowa	a	7237,06	7072,14	6912,65	6890,31
Financial and insurance activities	b	107,3	104,9	104,5	105,8
Obsługa rynku nieruchomości ^Δ	a	4160,20	4220,57	4241,68	4320,38
Real estate activities	b	103,9	104,0	103,9	103,9
Działalność profesjonalna, naukowa i techniczna ...	a	5907,10	5837,54	5836,31	5902,25
Professional, scientific and technical activities	b	106,0	104,7	104,9	105,0
Administrowanie i działalność wspierająca ^Δ	a	2889,96	2862,59	2877,11	2903,59
Administrative and support service activities	b	107,9	105,7	105,0	105,3
Administracja publiczna i obrona narodowa; obowiązkowe zabezpieczenia społeczne	a	4299,68	4334,86	4366,16	4489,34
Public administration and defence; compulsory social security	b	103,1	102,4	102,5	102,6
Edukacja	a	3946,76	3850,15	3896,65	3950,52
Education	b	103,0	103,0	103,1	103,0
Opieka zdrowotna i pomoc społeczna	a	3465,25	3481,78	3508,56	3586,96
Human health and social work activities	b	103,1	102,6	102,2	103,2

¹ Z tytułu udziału w zysku do podziału i w nadwyżce bilansowej w spółdzielniach oraz dodatkowe wynagrodzenia roczne dla pracowników jednostek sfery budżetowej.

¹ From profit and balance surplus in cooperatives as well as annual extra wages and salaries for employees of budgetary sphere entities.

TABL. 10. PRACUJĄCY, PRZECIĘTNE ZATRUDNIENIE ORAZ PRZECIĘTNE MIESIĘCZNE WYNAGRODZENIE BRUTTO W GOSPODARCE NARODOWEJ WEDŁUG SEKTORÓW WŁASNOŚCI W I–IV KWARTALE 2015 R.
EMPLOYED PERSONS, AVERAGE PAID EMPLOYMENT AND AVERAGE MONTHLY GROSS WAGES AND SALARIES IN NATIONAL ECONOMY BY OWNERSHIP SECTORS IN I–IV QUARTERS OF 2015

WYSZCZEGÓLNIENIE SPECIFICATION	Pracujący ^a stan w dniu 31 grudnia 2015 <i>Employed persons^a as of 31 December 2015</i>	Przeciętne zatrudnienie ^a <i>Average paid employment^a</i>	Przeciętne miesięczne wynagrodzenie brutto w zł <i>Average monthly gross wages and salaries in zł</i>
	w tysiącach <i>in thousands</i>		
OGÓŁEM	8711,9	8290,4	3899,78
TOTAL			
sektor publiczny <i>public sector</i>	3011,8	2900,4	4483,03
sektor prywatny <i>private sector</i>	5700,0	5389,9	3743,16
w tym: <i>of which:</i>			
Rolnictwo, leśnictwo, łowiectwo i rybactwo	84,2	71,5	4781,09
<i>Agriculture, forestry and fishing</i>			
sektor publiczny <i>public sector</i>	30,7	30,6	6571,85
sektor prywatny <i>private sector</i>	53,5	41,0	3446,00
Przemysł	2594,7	2525,8	4191,19
<i>Industry</i>			
sektor publiczny <i>public sector</i>	295,3	295,0	5524,24
sektor prywatny <i>private sector</i>	2299,4	2230,8	4014,89
górnictwo i wydobywanie	143,8	145,9	6925,41
<i>mining and quarrying</i>			
sektor publiczny <i>public sector</i>	90,6	92,8	7166,94
sektor prywatny <i>private sector</i>	53,2	53,1	6503,84
przetwórstwo przemysłowe	2193,2	2125,2	3882,78
<i>manufacturing</i>			
sektor publiczny <i>public sector</i>	53,3	53,0	4912,52
sektor prywatny <i>private sector</i>	2140,0	2072,2	3856,44
wytwarzanie i zaopatrywanie w energię elektryczną, gaz, parę wodną i gorącą wodę ^Δ	122,3	122,6	6557,71
<i>electricity, gas, steam and air conditioning supply</i>			
sektor publiczny <i>public sector</i>	55,1	55,2	5870,27
sektor prywatny <i>private sector</i>	67,2	67,4	7121,10
dostawa wody; gospodarowanie ściekami i odpadami; rekultywacja ^Δ	135,4	132,0	3936,02
<i>water supply; sewerage, waste management and remediation activities</i>			
sektor publiczny <i>public sector</i>	96,4	94,0	4045,47
sektor prywatny <i>private sector</i>	39,0	38,0	3665,09
Budownictwo	411,0	387,6	4076,93
<i>Construction</i>			
sektor publiczny <i>public sector</i>	11,4	11,2	4445,77
sektor prywatny <i>private sector</i>	399,6	376,4	4066,00
Handel; naprawa pojazdów samochodowych ^Δ	1226,6	1154,5	3701,59
<i>Trade; repair of motor vehicles^Δ</i>			
sektor publiczny <i>public sector</i>	3,6	3,6	4848,00
sektor prywatny <i>private sector</i>	1223,0	1150,9	3698,03

^a Bez podmiotów gospodarczych o liczbie pracujących do 9 osób – patrz uwaga na str. 8, pkt 3.

^a Excluding economic entities employing up to 9 persons – see note on page 12, item 3.

TABL. 10. PRACUJĄCY, PRZECIĘTNE ZATRUDNIENIE ORAZ PRZECIĘTNE MIESIĘCZNE WYNAGRODZENIE BRUTTO W GOSPODARCE NARODOWEJ WEDŁUG SEKTORÓW WŁASNOŚCI W I–IV KWARTALE 2015 R. (dok.)
EMPLOYED PERSONS, AVERAGE PAID EMPLOYMENT AND AVERAGE MONTHLY GROSS WAGES AND SALARIES IN NATIONAL ECONOMY BY OWNERSHIP SECTORS IN I–IV QUARTERS OF 2015 (cont.)

WYSZCZEGÓLNIENIE SPECIFICATION	Pracujący ^a stan w dniu 31 grudnia 2015 <i>Employed persons^a as of 31 December 2015</i>	Przeciętne zatrudnienie ^a <i>Average paid employment^a</i>	Przeciętne miesięczne wynagrodzenie brutto w zł <i>Average monthly gross wages and salaries in zł</i>
	w tysiącach <i>in thousands</i>		
Transport i gospodarka magazynowa	515,8	498,2	3833,65
<i>Transportation and storage</i>			
sektor publiczny <i>public sector</i>	235,4	228,5	4261,85
sektor prywatny <i>private sector</i>	280,4	269,7	3470,78
Zakwaterowanie i gastronomia ^Δ	124,9	109,4	2916,74
<i>Accommodation and catering^Δ</i>			
sektor publiczny <i>public sector</i>	10,8	10,9	3349,47
sektor prywatny <i>private sector</i>	114,0	98,5	2869,05
Informacja i komunikacja	206,0	196,0	7221,26
<i>Information and communication</i>			
sektor publiczny <i>public sector</i>	9,8	9,6	6664,52
sektor prywatny <i>private sector</i>	196,2	186,5	7249,90
Działalność finansowa i ubezpieczeniowa	269,8	242,2	6891,93
<i>Financial and insurance activities</i>			
sektor publiczny <i>public sector</i>	49,4	45,1	7444,55
sektor prywatny <i>private sector</i>	220,4	197,0	6765,37
Obsługa rynku nieruchomości ^Δ	114,2	110,9	4357,20
<i>Real estate activities</i>			
sektor publiczny <i>public sector</i>	31,8	31,3	4368,06
sektor prywatny <i>private sector</i>	82,3	79,7	4352,94
Działalność profesjonalna, naukowa i techniczna	263,1	251,4	5922,43
<i>Professional, scientific and technical activities</i>			
sektor publiczny <i>public sector</i>	73,7	71,6	5155,30
sektor prywatny <i>private sector</i>	189,4	179,8	6228,07
Administrowanie i działalność wspierająca ^Δ	388,9	347,5	2906,12
<i>Administrative and support service activities</i>			
sektor publiczny <i>public sector</i>	9,7	9,4	3833,93
sektor prywatny <i>private sector</i>	379,2	338,2	2880,43
Administracja publiczna i obrona narodowa; obowiązkowe zabezpieczenia społeczne	644,8	617,8	4781,53
<i>Public administration and defence; compulsory social security</i>			
sektor publiczny <i>public sector</i>	644,5	617,5	4781,57
sektor prywatny <i>private sector</i>	0,3	0,3	4695,43
Edukacja	1082,3	1027,7	4161,32
<i>Education</i>			
sektor publiczny <i>public sector</i>	975,2	930,1	4255,88
sektor prywatny <i>private sector</i>	107,2	97,6	3259,90
Opieka zdrowotna i pomoc społeczna	648,3	619,9	3641,54
<i>Human health and social work activities</i>			
sektor publiczny <i>public sector</i>	528,6	509,9	3706,77
sektor prywatny <i>private sector</i>	119,6	110,0	3339,08

^a Bez podmiotów gospodarczych o liczbie pracujących do 9 osób – patrz uwaga na str. 8, pkt 3.

^a Excluding economic entities employing up to 9 persons – see note on page 12, item 3.

TABL. 11. STRUKTURA PRACUJĄCYCH, PRZECIĘTNEGO ZATRUDNIENIA ORAZ PRZECIĘTNEGO MIESIĘCZNEGO WYNAGRODZENIA BRUTTO W GOSPODARCE NARODOWEJ WEDŁUG SEKTORÓW WŁASNOŚCI W I-IV KWARTALE 2015 R.
STRUCTURE OF EMPLOYED PERSONS, OF AVERAGE PAID EMPLOYMENT AND OF AVERAGE MONTHLY GROSS WAGES AND SALARIES IN NATIONAL ECONOMY BY OWNERSHIP SECTORS IN I-IV QUARTERS OF 2015

WYSZCZEGÓLNIENIE SPECIFICATION	Pracujący ^a stan w dniu 31 grudnia 2015 Employed persons ^a as of 31 December 2015	Przeciętne zatrudnienie ^a Average paid employment ^a	Przeciętne miesięczne wynagrodzenie brutto Average monthly gross wages and salaries
OGÓŁEM	100,0	100,0	100,0
TOTAL			
sektor publiczny <i>public sector</i>	34,6	35,0	115,0
sektor prywatny <i>private sector</i>	65,4	65,0	96,0
w tym: <i>of which:</i>			
Rolnictwo, leśnictwo, łowiectwo i rybactwo	100,0	100,0	100,0
<i>Agriculture, forestry and fishing</i>			
sektor publiczny <i>public sector</i>	36,5	42,7	137,5
sektor prywatny <i>private sector</i>	63,5	57,3	72,1
Przemysł	100,0	100,0	100,0
<i>Industry</i>			
sektor publiczny <i>public sector</i>	11,4	11,7	131,8
sektor prywatny <i>private sector</i>	88,6	88,3	95,8
górnictwo i wydobywanie	100,0	100,0	100,0
<i>mining and quarrying</i>			
sektor publiczny <i>public sector</i>	63,0	63,6	103,5
sektor prywatny <i>private sector</i>	37,0	36,4	93,9
przetwórstwo przemysłowe	100,0	100,0	100,0
<i>manufacturing</i>			
sektor publiczny <i>public sector</i>	2,4	2,5	126,5
sektor prywatny <i>private sector</i>	97,6	97,5	99,3
wytwarzanie i zaopatrywanie w energię elektryczną, gaz, parę wodną i gorącą wodę ^Δ	100,0	100,0	100,0
<i>electricity, gas, steam and air conditioning supply</i>			
sektor publiczny <i>public sector</i>	45,0	45,0	89,5
sektor prywatny <i>private sector</i>	55,0	55,0	108,6
dostawa wody; gospodarowanie ściekami i odpadami; rekultywacja ^Δ	100,0	100,0	100,0
<i>water supply; sewerage, waste management and remediation activities</i>			
sektor publiczny <i>public sector</i>	71,2	71,2	102,8
sektor prywatny <i>private sector</i>	28,8	28,8	93,1
Budownictwo	100,0	100,0	100,0
<i>Construction</i>			
sektor publiczny <i>public sector</i>	2,8	2,9	109,0
sektor prywatny <i>private sector</i>	97,2	97,1	99,7
Handel; naprawa pojazdów samochodowych ^Δ	100,0	100,0	100,0
<i>Trade; repair of motor vehicles^Δ</i>			
sektor publiczny <i>public sector</i>	0,3	0,3	131,0
sektor prywatny <i>private sector</i>	99,7	99,7	99,9

^a Bez podmiotów gospodarczych o liczbie pracujących do 9 osób – patrz uwaga na str. 8, pkt 3.

^a Excluding economic entities employing up to 9 persons – see note on page 12, item 3.

TABL. 11. STRUKTURA PRACUJĄCYCH, PRZECIĘTNEGO ZATRUDNIENIA ORAZ PRZECIĘTNEGO MIESIĘCZNEGO WYNAGRODZENIA BRUTTO W GOSPODARCE NARODOWEJ WEDŁUG SEKTORÓW WŁASNOŚCI W I–IV KWARTALE 2015 R. (dok.)
STRUCTURE OF EMPLOYED PERSONS, OF AVERAGE PAID EMPLOYMENT AND OF AVERAGE MONTHLY GROSS WAGES AND SALARIES IN NATIONAL ECONOMY BY OWNERSHIP SECTORS IN I–IV QUARTERS OF 2015 (cont.)

WYSZCZEGÓLNIENIE SPECIFICATION	Pracujący ^a stan w dniu 31 grudnia 2015 Employed persons ^a as of 31 December 2015	Przeciętne zatrudnienie ^a Average paid employment ^a	Przeciętne miesięczne wynagrodzenie brutto Average monthly gross wages and salaries
Transport i gospodarka magazynowa	100,0	100,0	100,0
<i>Transportation and storage</i>			
sektor publiczny <i>public sector</i>	45,6	45,9	111,2
sektor prywatny <i>private sector</i>	54,4	54,1	90,5
Zakwaterowanie i gastronomia ^Δ	100,0	100,0	100,0
<i>Accommodation and catering^Δ</i>			
sektor publiczny <i>public sector</i>	8,7	9,9	114,8
sektor prywatny <i>private sector</i>	91,3	90,1	98,4
Informacja i komunikacja	100,0	100,0	100,0
<i>Information and communication</i>			
sektor publiczny <i>public sector</i>	4,8	4,9	92,3
sektor prywatny <i>private sector</i>	95,2	95,1	100,4
Działalność finansowa i ubezpieczeniowa	100,0	100,0	100,0
<i>Financial and insurance activities</i>			
sektor publiczny <i>public sector</i>	18,3	18,6	108,0
sektor prywatny <i>private sector</i>	81,7	81,4	98,2
Obsługa rynku nieruchomości ^Δ	100,0	100,0	100,0
<i>Real estate activities</i>			
sektor publiczny <i>public sector</i>	27,9	28,2	100,2
sektor prywatny <i>private sector</i>	72,1	71,8	99,9
Działalność profesjonalna, naukowa i techniczna	100,0	100,0	100,0
<i>Professional, scientific and technical activities</i>			
sektor publiczny <i>public sector</i>	28,0	28,5	87,0
sektor prywatny <i>private sector</i>	72,0	71,5	105,2
Administrowanie i działalność wspierająca ^Δ	100,0	100,0	100,0
<i>Administrative and support service activities</i>			
sektor publiczny <i>public sector</i>	2,5	2,7	131,9
sektor prywatny <i>private sector</i>	97,5	97,3	99,1
Administracja publiczna i obrona narodowa; obowiązkowe zabezpieczenia społeczne	100,0	100,0	100,0
<i>Public administration and defence; compulsory social security</i>			
sektor publiczny <i>public sector</i>	100,0	99,9	100,0
sektor prywatny <i>private sector</i>	0,0	0,1	98,2
Edukacja	100,0	100,0	100,0
<i>Education</i>			
sektor publiczny <i>public sector</i>	90,1	90,5	102,3
sektor prywatny <i>private sector</i>	9,9	9,5	78,3
Opieka zdrowotna i pomoc społeczna	100,0	100,0	100,0
<i>Human health and social work activities</i>			
sektor publiczny <i>public sector</i>	81,5	82,3	101,8
sektor prywatny <i>private sector</i>	18,5	17,7	91,7

^a Bez podmiotów gospodarczych o liczbie pracujących do 9 osób – patrz uwaga na str. 8, pkt 3.

^a Excluding economic entities employing up to 9 persons – see note on page 12, item 3.

TABL. 12. PRACUJĄCY, PRZECIĘTNE ZATRUDNIENIE ORAZ PRZECIĘTNE MIESIĘCZNE WYNAGRODZENIE BRUTTO W SEKTORZE PRZEDSIĘBIORSTW WEDŁUG SEKTORÓW WŁASNOŚCI W I–IV KWARTALE 2015 R.
EMPLOYED PERSONS, AVERAGE PAID EMPLOYMENT AND AVERAGE MONTHLY GROSS WAGES AND SALARIES IN ENTERPRISE SECTOR BY OWNERSHIP SECTORS IN I–IV QUARTERS OF 2015

WYSZCZEGÓLNIENIE SPECIFICATION	Pracujący ^a stan w dniu 31 grudnia 2015 <i>Employed persons^a as of 31 December 2015</i>	Przeciętne zatrudnienie ^a <i>Average paid employment^a</i>	Przeciętne miesięczne wynagrodzenie brutto w zł <i>Average monthly gross wages and salaries in zł</i>
	w tysiącach <i>in thousands</i>		
SEKTOR PRZEDSIĘBIORSTW	5866,8	5501,6	4121,41
<i>ENTERPRISE SECTOR</i>			
sektor publiczny <i>public sector</i>	669,2	658,3	4941,18
sektor prywatny <i>private sector</i>	5197,6	4943,3	4012,24
w tym: <i>of which:</i>			
Przemysł	2579,0	2510,7	4195,25
<i>Industry</i>			
sektor publiczny <i>public sector</i>	279,5	279,9	5632,69
sektor prywatny <i>private sector</i>	2299,4	2230,8	4014,89
górnictwo i wydobywanie	143,8	145,9	6925,41
<i>mining and quarrying</i>			
sektor publiczny <i>public sector</i>	90,6	92,8	7166,94
sektor prywatny <i>private sector</i>	53,2	53,1	6503,84
przetwórstwo przemysłowe	2192,3	2124,5	3883,09
<i>manufacturing</i>			
sektor publiczny <i>public sector</i>	52,4	52,3	4939,75
sektor prywatny <i>private sector</i>	2140,0	2072,2	3856,44
wytwarzanie i zaopatrywanie w energię elektryczną, gaz, parę wodną i gorącą wodę ^Δ	122,1	122,4	6563,41
<i>electricity, gas, steam and air conditioning supply</i>			
sektor publiczny <i>public sector</i>	54,8	55,0	5880,19
sektor prywatny <i>private sector</i>	67,2	67,4	7121,10
dostawa wody; gospodarowanie ściekami i odpadami; rekultywacja ^Δ	120,8	117,9	3982,75
<i>water supply; sewerage, waste management and remediation activities</i>			
sektor publiczny <i>public sector</i>	81,8	79,9	4133,84
sektor prywatny <i>private sector</i>	39,0	38,0	3665,09
Budownictwo	409,4	386,0	4076,50
<i>Construction</i>			
sektor publiczny <i>public sector</i>	9,8	9,6	4488,98
sektor prywatny <i>private sector</i>	399,6	376,4	4066,00
Handel; naprawa pojazdów samochodowych ^Δ	1226,5	1154,4	3701,51
<i>Trade; repair of motor vehicles^Δ</i>			
sektor publiczny <i>public sector</i>	3,5	3,5	4860,81
sektor prywatny <i>private sector</i>	1223,0	1150,9	3698,03

^a Bez podmiotów gospodarczych o liczbie pracujących do 9 osób – patrz uwaga na str. 8, pkt 3.

^a Excluding economic entities employing up to 9 persons – see note on page 12, item 3.

TABL. 12. PRACUJĄCY, PRZECIĘTNE ZATRUDNIENIE ORAZ PRZECIĘTNE MIESIĘCZNE WYNAGRODZENIE BRUTTO W SEKTORZE PRZEDSIĘBIORSTW WEDŁUG SEKTORÓW WŁASNOŚCI W I–IV KWARTALE 2015. (dok.)
EMPLOYED PERSONS, AVERAGE PAID EMPLOYMENT AND AVERAGE MONTHLY GROSS WAGES AND SALARIES IN ENTERPRISE SECTOR BY OWNERSHIP SECTORS IN I–IV QUARTERS OF 2015 (cont.)

WYSZCZEGÓLNIENIE SPECIFICATION	Pracujący ^a stan w dniu 31 grudnia 2015 <i>Employed persons^a as of 31 December 2015</i>	Przeciętne zatrudnienie ^a <i>Average paid employment^a</i>	Przeciętne miesięczne wynagrodzenie brutto w zł <i>Average monthly gross wages and salaries in zł</i>
	w tysiącach <i>in thousands</i>		
Transport i gospodarka magazynowa	512,1	494,5	3828,60
<i>Transportation and storage</i>			
sektor publiczny <i>public sector</i>	231,7	224,8	4257,83
sektor prywatny <i>private sector</i>	280,4	269,7	3470,78
Zakwaterowanie i gastronomia ^Δ	117,9	102,9	2888,08
<i>Accommodation and catering^Δ</i>			
sektor publiczny <i>public sector</i>	3,9	4,4	3316,25
sektor prywatny <i>private sector</i>	114,0	98,5	2869,05
Informacja i komunikacja	203,9	194,1	7226,53
<i>Information and communication</i>			
sektor publiczny <i>public sector</i>	8,7	8,5	6655,03
sektor prywatny <i>private sector</i>	195,2	185,6	7252,77
Obsługa rynku nieruchomości ^Δ	96,7	93,9	4340,75
<i>Real estate activities</i>			
sektor publiczny <i>public sector</i>	14,4	14,2	4272,96
sektor prywatny <i>private sector</i>	82,3	79,6	4352,85
Działalność profesjonalna, naukowa i techniczna	192,8	184,0	6086,85
<i>Professional, scientific and technical activities</i>			
sektor publiczny <i>public sector</i>	12,0	11,9	5095,26
sektor prywatny <i>private sector</i>	180,8	172,0	6155,67
Administrowanie i działalność wspierająca ^Δ	384,6	343,4	2900,72
<i>Administrative and support service activities</i>			
sektor publiczny <i>public sector</i>	5,4	5,3	4214,93
sektor prywatny <i>private sector</i>	379,2	338,1	2880,18

^a Bez podmiotów gospodarczych o liczbie pracujących do 9 osób – patrz uwaga na str. 8, pkt 3.

^a Excluding economic entities employing up to 9 persons – see note on page 12, item 3.

TABL. 13. STRUKTURA PRACUJĄCYCH, PRZECIĘTNEGO ZATRUDNIENIA ORAZ PRZECIĘTNEGO MIESIĘCZNEGO WYNAGRODZENIA BRUTTO W SEKTORZE PRZEDSIĘBIORSTW WEDŁUG SEKTORÓW WŁASNOŚCI W I–IV KWARTALE 2015 R.

STRUCTURE OF EMPLOYED PERSONS, OF AVERAGE PAID EMPLOYMENT AND OF AVERAGE MONTHLY GROSS WAGES AND SALARIES IN ENTERPRISE SECTOR BY OWNERSHIP SECTORS IN I–IV QUARTERS OF 2015

WYSZCZEGÓLNIENIE <i>SPECIFICATION</i>	Pracujący ^a stan w dniu 31 grudnia 2015 <i>Employed persons^a as of 31 December 2015</i>	Przeciętne zatrudnienie ^a <i>Average paid employment^a</i>	Przeciętne miesięczne wynagrodzenie brutto <i>Average monthly gross wages and salaries</i>
SEKTOR PRZEDSIĘBIORSTW	100,0	100,0	100,0
ENTERPRISE SECTOR			
sektor publiczny <i>public sector</i>	11,4	11,8	119,9
sektor prywatny <i>private sector</i>	88,6	88,2	97,4
w tym: <i>of which:</i>			
Przemysł	100,0	100,0	100,0
<i>Industry</i>			
sektor publiczny <i>public sector</i>	10,8	11,1	134,3
sektor prywatny <i>private sector</i>	89,2	88,9	95,7
górnictwo i wydobywanie	100,0	100,0	100,0
<i>mining and quarrying</i>			
sektor publiczny <i>public sector</i>	63,0	63,6	103,5
sektor prywatny <i>private sector</i>	37,0	36,4	93,9
przetwórstwo przemysłowe	100,0	100,0	100,0
<i>manufacturing</i>			
sektor publiczny <i>public sector</i>	2,4	2,5	127,2
sektor prywatny <i>private sector</i>	97,6	97,5	99,3
wytwarzanie i zaopatrywanie w energię elektryczną, gaz, parę wodną i gorącą wodę ^Δ	100,0	100,0	100,0
<i>electricity, gas, steam and air conditioning supply</i>			
sektor publiczny <i>public sector</i>	44,9	44,9	89,6
sektor prywatny <i>private sector</i>	55,1	55,1	108,5
dostawa wody; gospodarowanie ściekami i odpadami; rekultywacja ^Δ	100,0	100,0	100,0
<i>water supply; sewerage, waste management and remediation activities</i>			
sektor publiczny <i>public sector</i>	67,7	67,8	103,8
sektor prywatny <i>private sector</i>	32,3	32,2	92,0
Budownictwo	100,0	100,0	100,0
<i>Construction</i>			
sektor publiczny <i>public sector</i>	2,4	2,5	110,1
sektor prywatny <i>private sector</i>	97,6	97,5	99,7
Handel; naprawa pojazdów samochodowych ^Δ	100,0	100,0	100,0
<i>Trade; repair of motor vehicles^Δ</i>			
sektor publiczny <i>public sector</i>	0,3	0,3	131,3
sektor prywatny <i>private sector</i>	99,7	99,7	99,9

^a Bez podmiotów gospodarczych o liczbie pracujących do 9 osób – patrz uwaga na str. 8, pkt 3.

^a Excluding economic entities employing up to 9 persons – see note on page 12, item 3.

TABL. 13. STRUKTURA PRACUJĄCYCH, PRZECIĘTNEGO ZATRUDNIENIA ORAZ PRZECIĘTNEGO MIESIĘCZNEGO WYNAGRODZENIA BRUTTO W SEKTORZE PRZEDSIĘBIORSTW WEDŁUG SEKTORÓW WŁASNOŚCI W I–IV KWARTALE 2015 R. (dok.)

STRUCTURE OF EMPLOYED PERSONS, OF AVERAGE PAID EMPLOYMENT AND OF AVERAGE MONTHLY GROSS WAGES AND SALARIES IN ENTERPRISE SECTOR BY OWNERSHIP SECTORS IN I–IV QUARTERS OF 2015 (cont.)

WYSZCZEGÓLNIENIE <i>SPECIFICATION</i>	Pracujący ^a stan w dniu 31 grudnia 2015 <i>Employed persons ^a as of 31 December 2015</i>	Przeciętne zatrudnienie ^a <i>Average paid employment ^a</i>	Przeciętne miesięczne wynagrodzenie brutto <i>Average monthly gross wages and salaries</i>
Transport i gospodarka magazynowa <i>Transportation and storage</i>	100,0	100,0	100,0
sektor publiczny <i>public sector</i>	45,2	45,5	111,2
sektor prywatny <i>private sector</i>	54,8	54,5	90,7
Zakwaterowanie i gastronomia ^Δ <i>Accommodation and catering^Δ</i>	100,0	100,0	100,0
sektor publiczny <i>public sector</i>	3,3	4,3	114,8
sektor prywatny <i>private sector</i>	96,7	95,7	99,3
Informacja i komunikacja <i>Information and communication</i>	100,0	100,0	100,0
sektor publiczny <i>public sector</i>	4,3	4,4	92,1
sektor prywatny <i>private sector</i>	95,7	95,6	100,4
Obsługa rynku nieruchomości ^Δ <i>Real estate activities</i>	100,0	100,0	100,0
sektor publiczny <i>public sector</i>	14,9	15,1	98,4
sektor prywatny <i>private sector</i>	85,1	84,9	100,3
Działalność profesjonalna, naukowa i techniczna <i>Professional, scientific and technical activities</i>	100,0	100,0	100,0
sektor publiczny <i>public sector</i>	6,2	6,5	83,7
sektor prywatny <i>private sector</i>	93,8	93,5	101,1
Administrowanie i działalność wspierająca ^Δ <i>Administrative and support service activities</i>	100,0	100,0	100,0
sektor publiczny <i>public sector</i>	1,4	1,5	145,3
sektor prywatny <i>private sector</i>	98,6	98,5	99,3

^a Bez podmiotów gospodarczych o liczbie pracujących do 9 osób – patrz uwaga na str. 8, pkt 3.

^a Excluding economic entities employing up to 9 persons – see note on page 12, item 3.

TABL. 14. PRACUJĄCY^a WEDŁUG SEKCJI GOSPODARKI NARODOWEJ
Stan w dniu 31 grudnia 2015 r.
EMPLOYED PERSONS^a BY SECTIONS OF NATIONAL ECONOMY
As of 31 December 2015

WYSZCZEGÓLNIENIE <i>SPECIFICATION</i>	Ogółem w tys. <i>Total in thous.</i>	31 XII 2014=100	30 IX 2015=100
OGÓŁEM TOTAL	8711,9	101,2	100,5
w tym: <i>of which:</i>			
SEKTOR PRZEDSIĘBIORSTW <i>ENTERPRISE SECTOR</i>	5866,8	101,6	100,5
Rolnictwo, leśnictwo, łowiectwo i rybactwo <i>Agriculture, forestry and fishing</i>	84,2	102,1	100,4
Przemysł <i>Industry</i>	2594,7	101,4	100,2
górnictwo i wydobywanie <i>mining and quarrying</i>	143,8	91,8	98,0
przetwórstwo przemysłowe <i>manufacturing</i>	2193,2	102,5	100,4
wytwarzanie i zaopatrywanie w energię elektryczną, gaz, parę wodną i gorącą wodę ^Δ <i>electricity, gas, steam and air conditioning supply</i>	122,3	95,6	99,4
dostawa wody; gospodarowanie ściekami i odpadami; rekultywacja ^Δ <i>water supply; sewerage, waste management and remediation activities</i>	135,4	101,3	100,8
Budownictwo <i>Construction</i>	411,0	95,1	98,6
Handel; naprawa pojazdów samochodowych ^Δ <i>Trade; repair of motor vehicles^Δ</i>	1226,6	102,2	100,9
Transport i gospodarka magazynowa <i>Transportation and storage</i>	515,8	102,8	100,5
Zakwaterowanie i gastronomia ^Δ <i>Accommodation and catering^Δ</i>	124,9	95,0	100,3
Informacja i komunikacja <i>Information and communication</i>	206,0	108,4	104,6
Działalność finansowa i ubezpieczeniowa <i>Financial and insurance activities</i>	269,8	95,2	98,1
Obsługa rynku nieruchomości ^Δ <i>Real estate activities</i>	114,2	98,8	99,3
Działalność profesjonalna, naukowa i techniczna <i>Professional, scientific and technical activities</i>	263,1	99,9	100,6
Administrowanie i działalność wspierająca ^Δ <i>Administrative and support service activities</i>	388,9	107,5	100,4
Administracja publiczna i obrona narodowa; obowiązkowe zabezpieczenia społeczne <i>Public administration and defence; compulsory social security</i>	644,8	100,0	99,8
Edukacja <i>Education</i>	1082,3	101,4	101,7
Opieka zdrowotna i pomoc społeczna <i>Human health and social work activities</i>	648,3	101,0	101,4

^a Bez podmiotów gospodarczych o liczbie pracujących do 9 osób – patrz uwaga na str. 8 pkt 3.

^a Excluding economic entities employing up to 9 persons – see note on page 12, item 3.

**TABL. 15. PRZECIĘTNE ZATRUDNIENIE WEDŁUG SEKCJI GOSPODARKI NARODOWEJ
ORAZ FORM FINANSOWANIA W I–IV KWARTALE 2015 R.¹**
*AVERAGE PAID EMPLOYMENT BY SECTIONS OF NATIONAL ECONOMY AND BY FINANCING FORM
IN I–IV QUARTERS OF 2015¹*

WYSZCZEGÓLNIENIE SPECIFICATION a – w tysiącach <i>in thousands</i> b – I–IV kw. (q.) 2014=100	Ogółem <i>Total</i>	Formy finansowania <i>Financing form</i>	
		jednostki samofinansujące <i>self-financing units</i>	jednostki sfery budżetowej <i>budgetary sphere units</i>
OGÓŁEM a	8290,4	6730,0	1560,3
TOTAL b	100,9	101,0	100,4
w tym: <i>of which:</i>			
SEKTOR PRZEDSIĘBIORSTW a	5601,6	5601,6	–
ENTERPRISE SECTOR b	101,3	101,3	–
Rolnictwo, leśnictwo, łowiectwo i rybactwo a	71,5	71,3	0,3
<i>Agriculture, forestry and fishing</i> b	102,2	102,2	100,0
Przemysł a	2525,8	2511,0	14,8
<i>Industry</i> b	101,5	101,5	98,6
górnictwo i wydobywanie a	145,9	145,9	–
<i>mining and quarrying</i> b	92,9	92,9	–
przetwórstwo przemysłowe a	2125,2	2124,8	0,4
<i>manufacturing</i> b	102,5	102,5	107,3
wytwarzanie i zaopatrywanie w energię elektryczną, gaz, parę wodną i gorącą wodę ^Δ a	122,6	122,4	0,2
<i>electricity, gas, steam and air conditioning supply</i> b	95,6	95,6	97,8
dostawa wody; gospodarowanie ściekami i odpadami; rekultywacja ^Δ a	132,0	117,9	14,2
<i>water supply; sewerage, waste management and remediation activities</i> b	101,0	101,4	98,3
Budownictwo a	387,6	386,6	1,0
<i>Construction</i> b	94,2	94,2	108,1
Handel; naprawa pojazdów samochodowych ^Δ a	1154,5	1154,5	x
<i>Trade; repair of motor vehicles^Δ</i> b	102,2	102,2	x
Transport i gospodarka magazynowa a	498,2	494,5	3,7
<i>Transportation and storage</i> b	102,2	102,2	100,1
Zakwaterowanie i gastronomia ^Δ a	109,4	103,2	6,2
<i>Accommodation and catering^Δ</i> b	95,1	94,9	98,5
Informacja i komunikacja a	196,0	195,4	x
<i>Information and communication</i> b	107,6	107,6	x
Działalność finansowa i ubezpieczeniowa a	242,2	242,0	x
<i>Financial and insurance activities</i> b	94,6	94,6	x
Obsługa rynku nieruchomości ^Δ a	110,9	96,4	14,5
<i>Real estate activities</i> b	98,7	98,6	99,2
Działalność profesjonalna, naukowa i techniczna a	251,4	237,7	13,7
<i>Professional, scientific and technical activities</i> b	100,4	100,6	98,5
Administrowanie i działalność wspierająca ^Δ a	347,5	343,4	x
<i>Administrative and support service activities</i> b	104,2	104,2	x
Administracja publiczna i obrona narodowa; obowiązkowe zabezpieczenia społeczne a	617,8	65,5	552,3
<i>Public administration and defence; compulsory social security</i> b	99,8	99,6	99,8
Edukacja a	1027,7	248,5	779,2
<i>Education</i> b	101,2	102,5	100,9
Opieka zdrowotna i pomoc społeczna a	619,9	473,1	146,8
<i>Human health and social work activities</i> b	100,3	100,1	100,8

¹ Bez podmiotów gospodarczych o liczbie pracujących do 9 osób – patrz uwaga na str. 8, pkt 3.

¹ Excluding economic entities employing up to 9 persons – see note on page 12, item 3.

TABL. 16. CZAS PRZEPRACOWANY I NIEPRZEPRACOWANY 1 ZATRUDNIONEGO WEDŁUG SEKCJI GOSPODARKI NARODOWEJ W I–IV KWARTALE 2015 R.¹
TIME WORKED AND TIME NOT WORKED PER 1 EMPLOYEE BY SECTIONS OF NATIONAL ECONOMY IN I–IV QUARTERS OF 2015¹

WYSZCZEGÓLNIENIE <i>SPECIFICATION</i>	Ogółem <i>Total</i>	Czas przepracowany <i>Time worked</i>	Czas nieprzepracowany <i>Time not worked</i>
	w godzinach <i>in hours</i>		
OGÓŁEM TOTAL	1999	1711	288
w tym: <i>of which:</i>			
Rolnictwo, leśnictwo, łowiectwo i rybactwo <i>Agriculture, hunting and forestry</i>	2086	1821	265
Przemysł <i>Industry</i>	2082	1783	299
górnictwo i wydobywanie <i>mining and quarrying</i>	2147	1745	402
przetwórstwo przemysłowe <i>manufacturing</i>	2081	1791	290
wytwarzanie i zaopatrywanie w energię elektryczną, gaz, parę wodną i gorącą wodę ^Δ <i>electricity, gas, steam and air conditioning supply</i>	2046	1703	343
dostawa wody; gospodarowanie ściekami i odpadami; rekultywacja ^Δ <i>water supply; sewerage, waste management and remediation activities</i>	2057	1772	285
Budownictwo <i>Construction</i>	2092	1834	258
Handel; naprawa pojazdów samochodowych ^Δ <i>Trade; repair of motor vehicles^Δ</i>	2056	1781	275
Transport i gospodarka magazynowa <i>Transportation and storage</i>	2071	1797	274
Zakwaterowanie i gastronomia ^Δ <i>Accommodation and catering^Δ</i>	2061	1817	244
Informacja i komunikacja <i>Information and communication</i>	2050	1770	280
Działalność finansowa i ubezpieczeniowa <i>Financial and insurance activities</i>	2047	1725	322
Obsługa rynku nieruchomości ^Δ <i>Real estate activities</i>	2032	1738	294
Działalność profesjonalna, naukowa i techniczna <i>Professional, scientific and technical activities</i>	2058	1772	286
Administrowanie i działalność wspierająca ^Δ <i>Administrative and support service activities</i>	2083	1818	265
Administracja publiczna i obrona narodowa; obowiązkowe zabezpieczenia społeczne <i>Public administration and defence; compulsory social security</i>	2041	1714	327
Edukacja <i>Education</i>	1537	1273	264
Opieka zdrowotna i pomoc społeczna <i>Human health and social work activities</i>	2008	1704	304

¹ Bez podmiotów gospodarczych o liczbie pracujących do 9 osób – patrz uwaga na str. 8, pkt 3.

¹ Excluding economic entities employing up to 9 persons – see note on page 12, item 3.

**TABL. 17. PRZECIĘTNE MIESIĘCZNE WYNAGRODZENIE BRUTTO WEDŁUG SEKCJI
GOSPODARKI NARODOWEJ ORAZ FORM FINANSOWANIA W I-IV KWARTALE 2015 R.
AVERAGE MONTHLY GROSS WAGES AND SALARIES BY SECTIONS OF NATIONAL ECONOMY AND BY
FINANCING FORM IN I-IV QUARTERS OF 2015**

WYSZCZEGÓLNIENIE <i>SPECIFICATION</i> a – w złotych <i>in zloty</i> b – I-IV kw. (q.) 2014=100	Ogółem <i>Total</i>	Formy finansowania <i>Financing form</i>	
		jednostki samofinansujące <i>self-financing units</i>	jednostki sfery budżetowej <i>budgetary sphere units</i>
O G Ó Ł E M	3899,78	4229,59	4207,78
TOTAL	103,2	103,6	102,4
w tym: <i>of which:</i>			
SEKTOR PRZEDSIĘBIORSTW	4121,41	4121,41	–
ENTERPRISE SECTOR	103,5	103,5	–
Rolnictwo, leśnictwo, łowiectwo i rybactwo	4781,09	4781,58	4654,74
<i>Agriculture, forestry and fishing</i>	104,8	104,8	104,2
Przemysł	4191,19	4195,06	3534,60
<i>Industry</i>	102,7	102,6	104,5
górnictwo i wydobywanie	6925,41	6925,41	–
<i>mining and quarrying</i>	100,8	100,8	–
przetwórstwo przemysłowe	3882,78	3882,91	3140,51
<i>manufacturing</i>	103,6	103,6	99,3
wytwarzanie i zaopatrywanie w energię elektryczną, gaz, parę wodną i gorącą wodę ^Δ	6557,71	6563,41	3401,55
<i>electricity, gas, steam and air conditioning supply</i>	102,8	102,9	101,4
dostawa wody; gospodarowanie ściekami i odpadami; rekultywacja ^Δ	3936,02	3982,75	3547,27
<i>water supply; sewerage, waste management and remediation activities</i>	103,5	103,3	104,7
Budownictwo	4076,93	4074,40	5045,11
<i>Construction</i>	104,9	104,9	101,4
Handel; naprawa pojazdów samochodowych ^Δ	3701,59	3701,56	x
<i>Trade; repair of motor vehicle^Δ</i>	103,9	103,9	x
Transport i gospodarka magazynowa	3833,65	3828,60	4505,31
<i>Transportation and storage</i>	102,0	102,0	104,7
Zakwaterowanie i gastronomia ^Δ	2916,74	2888,97	3377,01
<i>Accommodation and catering^Δ</i>	104,4	104,4	102,9
Informacja i komunikacja	7221,26	7225,46	x
<i>Information and communication</i>	104,9	104,9	x
Działalność finansowa i ubezpieczeniowa	6891,93	6892,82	x
<i>Financial and insurance activities</i>	105,8	105,8	x
Obsługa rynku nieruchomości ^Δ	4357,20	4400,06	4072,88
<i>Real estate activities</i>	103,9	103,8	104,5
Działalność profesjonalna, naukowa i techniczna	5922,43	6003,46	4514,80
<i>Professional, scientific and technical activities</i>	105,0	105,0	103,9
Administrowanie i działalność wspierająca ^Δ	2906,12	2900,96	x
<i>Administrative and support service activities</i>	105,3	105,3	x
Administracja publiczna i obrona narodowa; obowiązkowe zabezpieczenia społeczne	4781,53	4348,24	4832,90
<i>Public administration and defence; compulsory social security</i>	102,6	101,1	102,7
Edukacja	4161,32	4798,13	3958,26
<i>Education</i>	102,9	105,5	101,9
Opieka zdrowotna i pomoc społeczna	3641,54	3719,04	3391,74
<i>Human health and social work activities</i>	103,2	103,1	103,5

**TABL. 18. WSKAŹNIK WYNAGRODZENIA REALNEGO BRUTTO
WEDŁUG FORM FINANSOWANIA W I–IV KWARTALE 2015 R.
AVERAGE MONTHLY GROSS REAL WAGES AND SALARIES BY FINANCING FORM IN I–IV QUARTERS OF 2015**

WYSZCZEGÓLNIENIE <i>SPECIFICATION</i>	Ogółem <i>Total</i>	Formy finansowania <i>Financing form</i>	
		jednostki samofinansujące <i>self-financing units</i>	jednostki sfery budżetowej <i>budgetary sphere units</i>
I–IV kw. (q.) 2014=100			
OGÓŁEM	104,2	104,6	103,4
TOTAL			
w tym: <i>of which:</i>			
SEKTOR PRZEDSIĘBIORSTW	104,5	104,5	–
<i>ENTERPRISE SECTOR</i>			
Rolnictwo, leśnictwo, łowiectwo i rybactwo	105,9	105,9	105,3
<i>Agriculture, forestry and fishing</i>			
Przemysł	103,7	103,6	105,6
<i>Industry</i>			
górnictwo i wydobywanie	101,8	101,8	–
<i>mining and quarrying</i>			
przetwórstwo przemysłowe	104,6	104,6	100,3
<i>manufacturing</i>			
wytwarzanie i zaopatrywanie w energię elektryczną, gaz, parę wodną i gorącą wodę ^Δ	103,8	103,9	102,4
<i>electricity, gas, steam and air conditioning supply</i>			
dostawa wody; gospodarowanie ściekami i odpadami; rekultywacja ^Δ	104,5	104,3	105,8
<i>water supply; sewerage, waste management and remediation activities</i>			
Budownictwo	106,0	106,0	102,4
<i>Construction</i>			
Handel; naprawa pojazdów samochodowych ^Δ	104,9	104,9	x
<i>Trade; repair of motor vehicles^Δ</i>			
Transport i gospodarka magazynowa	103,0	103,0	105,8
<i>Transportation and storage</i>			
Zakwaterowanie i gastronomia ^Δ	105,5	105,5	103,9
<i>Accommodation and catering^Δ</i>			
Informacja i komunikacja	106,0	106,0	x
<i>Information and communication</i>			
Działalność finansowa i ubezpieczeniowa	106,9	106,9	x
<i>Financial and insurance activities</i>			
Obsługa rynku nieruchomości ^Δ	104,9	104,8	105,6
<i>Real estate activities</i>			
Działalność profesjonalna, naukowa i techniczna	106,1	106,1	104,9
<i>Professional, scientific and technical activities</i>			
Administrowanie i działalność wspierająca ^Δ	106,4	106,4	x
<i>Administrative and support service activities</i>			
Administracja publiczna i obrona narodowa; obowiązkowe zabezpieczenia społeczne	103,6	102,1	103,7
<i>Public administration and defence; compulsory social security</i>			
Edukacja	103,9	106,6	102,9
<i>Education</i>			
Opieka zdrowotna i pomoc społeczna	104,2	104,1	104,5
<i>Human health and social work activities</i>			

TABL. 19. PRZECIĘTNE MIESIĘCZNE WYNAGRODZENIE BRUTTO BEZ WYPŁAT NAGRÓD ROCZNYCH¹ WEDŁUG SEKCJI GOSPODARKI NARODOWEJ ORAZ FORM FINANSOWANIA W I-IV KWARTALE 2015 R.
AVERAGE MONTHLY GROSS WAGES AND SALARIES EXCLUDING ANNUAL BONUSES¹ BY SECTIONS OF NATIONAL ECONOMY AND BY FINANCING FORM IN I-IV QUARTERS OF 2015

WYSZCZEGÓLNIENIE SPECIFICATION a – w złotych <i>in zloty</i> b – I-IV kw. (q.) 2014=100	Ogółem <i>Total</i>	Formy finansowania <i>Financing form</i>	
		jednostki samofinansujące <i>self-financing units</i>	jednostki sfery budżetowej <i>budgetary sphere units</i>
OGÓŁEM	3851,92	4228,25	3918,28
TOTAL	103,3	103,6	102,5
w tym: <i>of which:</i>			
SEKTOR PRZEDSIĘBIORSTW	4120,15	4120,15	–
ENTERPRISE SECTOR	103,6	103,6	–
Rolnictwo, leśnictwo, łowiectwo i rybactwo	4776,06	4777,73	4337,05
Agriculture, forestry and fishing	104,9	104,9	104,9
Przemysł	4187,67	4192,93	3293,58
Industry	102,7	102,7	104,5
górnictwo i wydobywanie	6925,41	6925,41	–
mining and quarrying	100,8	100,8	–
przetwórstwo przemysłowe	3880,87	3881,03	2942,13
manufacturing	103,6	103,6	99,8
wytwarzanie i zaopatrywanie w energię elektryczną, gaz, parę wodną i gorącą wodę ^Δ	6553,47	6559,58	3170,25
electricity, gas, steam and air conditioning supply	102,8	102,8	102,0
dostawa wody; gospodarowanie ściekami i odpadami; rekultywacja ^Δ	3903,31	3975,23	3304,96
water supply; sewerage, waste management and remediation activities	103,5	103,3	104,7
Budownictwo	4075,80	4074,07	4737,90
Construction	104,9	104,9	101,5
Handel; naprawa pojazdów samochodowych ^Δ	3701,26	3701,24	x
Trade; repair of motor vehicles ^Δ	103,9	103,9	x
Transport i gospodarka magazynowa	3829,51	3826,72	4200,58
Transportation and storage	102,0	102,0	104,8
Zakwaterowanie i gastronomia ^Δ	2902,57	2888,21	3140,70
Accommodation and catering ^Δ	104,4	104,4	102,9
Informacja i komunikacja	7219,19	7224,71	x
Information and communication	104,9	104,9	x
Działalność finansowa i ubezpieczeniowa	6890,31	6891,46	x
Financial and insurance activities	105,8	105,8	x
Obsługa rynku nieruchomości ^Δ	4320,38	4398,88	3799,65
Real estate activities	103,9	103,9	104,6
Działalność profesjonalna, naukowa i techniczna	5902,25	5998,66	4227,56
Professional, scientific and technical activities	105,0	105,0	103,8
Administrowanie i działalność wspierająca ^Δ	2903,59	2900,86	x
Administrative and support service activities	105,3	105,3	x
Administracja publiczna i obrona narodowa; obowiązkowe zabezpieczenia społeczne	4489,34	4348,24	4506,07
Public administration and defence; compulsory social security	102,6	101,1	102,7
Edukacja	3950,52	4798,08	3680,26
Education	103,0	105,5	102,0
Opieka zdrowotna i pomoc społeczna	3586,96	3718,84	3161,90
Human health and social work activities	103,2	103,2	103,5

¹ Z tytułu udziału w zysku do podziału i w nadwyżce bilansowej w spółdzielniach oraz dodatkowe wynagrodzenia roczne dla pracowników jednostek sfery budżetowej.

¹ From profit and balance surplus in cooperatives as well as annual extra wages and salaries for employees of budgetary sphere entities.

**TABL. 20. PRZECIĘTNE MIESIĘCZNE WYNAGRODZENIE W GOSPODARCE NARODOWEJ
WEDŁUG REGIONÓW I WOJEWÓDZTW W IV KWARTALE 2015 R.^a**
*AVERAGE MONTHLY WAGES AND SALARIES IN NATIONAL ECONOMY BY REGIONS AND VOIVODSHIPS
IN IV QUARTER OF 2015^a*

REGIONY REGIONS WOJEWÓDZTWA VOIVODSHIPS	Przeciętne miesięczne wynagrodzenia brutto w zł <i>Average monthly gross wages and salaries in zł</i>	
	ogółem <i>total</i>	w tym bez wypłat nagród rocznych ^b <i>of which excluding annual bonuses^b</i>
Region Centralny	4987,10	4985,19
Łódzkie	4017,87	4017,87
Mazowieckie	5231,30	5228,90
Region Południowy	4399,68	4398,56
Małopolskie	4160,50	4158,92
Śląskie	4557,09	4556,27
Region Wschodni	3776,21	3774,46
Lubelskie	3854,46	3849,74
Podkarpackie	3671,54	3671,08
Podlaskie	3827,16	3826,85
Świętokrzyskie	3790,89	3790,51
Region Północno-zachodni	3857,77	3857,49
Lubuskie	3718,20	3718,20
Wielkopolskie	3849,47	3849,35
Zachodniopomorskie	3974,02	3973,10
Region Południowo-zachodni	4329,31	4328,60
Dolnośląskie	4417,13	4416,52
Opolskie	3958,35	3957,23
Region Północny	3986,90	3984,33
Kujawsko-pomorskie	3724,98	3724,01
Pomorskie	4350,00	4346,11
Warmińsko-mazurskie	3713,23	3710,59

^a Bez podmiotów gospodarczych o liczbie pracujących do 9 osób – patrz uwaga na str. 8, pkt 3. ^b Z tytułu udziału w zysku do podziału i w nadwyżce bilansowej w spółdzielniach oraz dodatkowe wynagrodzenia roczne dla pracowników jednostek sfery budżetowej.

^a Excluding economic entities employing up to 9 persons – see note on page 12, item 3. ^b From profit and balance surplus in cooperatives as well as annual extra wages and salaries for employees of budgetary sphere entities.

**TABL. 21. PRZECIĘTNE MIESIĘCZNE WYNAGRODZENIE W GOSPODARCE NARODOWEJ
WEDŁUG REGIONÓW I WOJEWÓDZTW W I–IV KWARTALE 2015 R.^a**
*AVERAGE MONTHLY WAGES AND SALARIES IN NATIONAL ECONOMY BY REGIONS AND VOIVODSHIPS
IN I–IV QUARTERS OF 2015^a*

REGIONY REGIONS WOJEWÓDZTWA VOIVODSHIPS	Przeciętne miesięczne wynagrodzenia brutto w zł <i>Average monthly gross wages and salaries in zł</i>	
	ogółem <i>total</i>	w tym bez wypłat nagród rocznych ^b <i>of which excluding annual bonuses^b</i>
Region Centralny	4878,30	4830,65
Łódzkie	3872,16	3813,52
Mazowieckie	5134,87	5090,02
Region Południowy	4184,60	4132,86
Małopolskie	4019,94	3965,47
Śląskie	4292,30	4242,34
Region Wschodni	3691,82	3616,48
Lubelskie	3764,88	3686,63
Podkarpackie	3606,86	3538,14
Podlaskie	3732,88	3649,75
Świętokrzyskie	3687,55	3612,00
Region Północno-zachodni	3796,81	3744,56
Lubuskie	3638,01	3570,03
Wielkopolskie	3797,15	3754,89
Zachodniopomorskie	3898,33	3824,28
Region Południowo-zachodni	4202,25	4146,98
Dolnośląskie	4283,33	4233,32
Opolskie	3863,36	3786,10
Region Północny	3897,05	3832,42
Kujawsko-pomorskie	3646,76	3584,57
Pomorskie	4262,40	4201,50
Warmińsko-mazurskie	3594,86	3518,84

^a Bez podmiotów gospodarczych o liczbie pracujących do 9 osób – patrz uwaga na str. 8, pkt 3. ^b Z tytułu udziału w zysku do podziału i w nadwyżce bilansowej w spółdzielniach oraz dodatkowe wynagrodzenia roczne dla pracowników jednostek sfery budżetowej.

^a Excluding economic entities employing up to 9 persons – see note on page 12, item 3. ^b From profit and balance surplus in cooperatives as well as annual extra wages and salaries for employees of budgetary sphere entities.

**TABL. 22. WYNAGRODZENIA WEDŁUG SEKCJI GOSPODARKI NARODOWEJ
W I-IV KWARTAŁE 2015 R.
WAGES AND SALARIES BY SECTIONS OF NATIONAL ECONOMY IN I-IV QUARTERS OF 2015**

WYSZCZEGÓLNIENIE <i>SPECIFICATION</i>	Wynagrodzenia brutto <i>Gross wages and salaries</i>	
	ogółem <i>total</i>	w tym bez wypłat nagród rocznych ¹ <i>of which excluding annual bonuses¹</i>
a – w mln złotych <i>in mln zloty</i> b – I-IV kw. (q.) 2014=100		
OGÓŁEM	420368,9	414840,5
TOTAL	104,2	104,3
w tym: <i>of which:</i>		
SEKTOR PRZEDSIĘBIORSTW	277038,0	276953,3
<i>ENTERPRISE SECTOR</i>	104,9	104,9
Rolnictwo, leśnictwo, łowiectwo i rybactwo	4104,2	4099,9
<i>Agriculture, forestry and fishing</i>	107,1	107,2
Przemysł	127032,7	126925,9
<i>Industry</i>	104,2	104,2
górnictwo i wydobywanie	12124,9	12124,9
<i>mining and quarrying</i>	93,7	93,7
przetwórstwo przemysłowe	99020,8	98972,1
<i>manufacturing</i>	106,3	106,3
wytwarzanie i zaopatrywanie w energię elektryczną, gaz, parę wodną i gorącą wodę ^Δ	9650,8	9644,5
<i>electricity, gas, steam and air conditioning supply</i>	98,3	98,3
dostawa wody; gospodarowanie ściekami i odpadami; rekultywacja ^Δ	6236,2	6184,4
<i>water supply; sewerage, waste management and remediation activities</i>	104,5	104,6
Budownictwo	18961,9	18956,7
<i>Construction</i>	98,8	98,8
Handel; naprawa pojazdów samochodowych ^Δ	51282,6	51278,0
<i>Trade; repair of motor vehicles^Δ</i>	106,2	106,2
Transport i gospodarka magazynowa	22920,4	22895,7
<i>Transportation and storage</i>	104,2	104,2
Zakwaterowanie i gastronomia ^Δ	3829,0	3810,4
<i>Accommodation and catering^Δ</i>	99,2	99,2
Informacja i komunikacja	16988,5	16983,6
<i>Information and communication</i>	112,8	112,8
Działalność finansowa i ubezpieczeniowa	20026,7	20022,0
<i>Financial and insurance activities</i>	100,1	100,1
Obsługa rynku nieruchomości ^Δ	5799,1	5750,1
<i>Real estate activities</i>	102,5	102,5
Działalność profesjonalna, naukowa i techniczna	17867,6	17806,8
<i>Professional, scientific and technical activities</i>	105,4	105,4
Administrowanie i działalność wspierająca ^Δ	12119,5	12109,0
<i>Administrative and support service activities</i>	109,7	109,7
Administracja publiczna i obrona narodowa; obowiązkowe zabezpieczenia społeczne i zdrowotne ^Δ	35446,9	33280,8
<i>Public administration and defence; compulsory social security</i>	102,4	102,4
Edukacja	51318,3	48718,6
<i>Education</i>	104,2	104,3
Opieka zdrowotna i pomoc społeczna	27086,7	26680,7
<i>Human health and social work activities</i>	103,5	103,5

I Z tytułu udziału w zysku do podziału i w nadwyżce bilansowej w spółdzielniach oraz dodatkowe wynagrodzenia roczne dla pracowników jednostek sfery budżetowej.

1 From profit and balance surplus in cooperatives as well as annual extra wages and salaries for employees of budgetary sphere entities..

TABL. 23. ZALEGŁOŚCI W WYPŁACIE WYNAGRODZEŃ WEDŁUG SEKCJI GOSPODARKI NARODOWEJ W KOŃCU 2015 R.¹
BACK PAY BY SECTION OF NATIONAL ECONOMY AS OF THE END OF 2015¹

WYSZCZEGÓLNIENIE SPECIFICATION		Liczba jednostek, w których wystąpiły zaległości Number of economic units, in which back pays were not paid	Przeciętne zatrudnienie Average paid employment	Liczba osób wobec, których wystąpiły zaległości w wypłacie Number of persons who must receive back pay	Wysokość zaległości przypadająca na jednego pracownika w zł Back pay per employee in zł
<i>a</i> - stan w dniu 31 grudnia 2015 <i>a</i> - as of 31 December 2015					
<i>b</i> - stan w dniu 31 grudnia 2014=100 <i>b</i> - as of 31 December 2014=100					
OGÓŁEM	a	548	24058	9854	5013
TOTAL	b	73,8	64,2	65,7	89,7
w tym: of which:					
Rolnictwo, leśnictwo, łowiectwo i rybactwo	a	17	143	71	5910
<i>Agriculture, hunting and forestry</i>	b	68,0	13,1	14,2	58,0
Przemysł	a	147	7732	3466	5352
<i>Industry</i>	b	89,1	81,2	73,7	101,7
górnictwo i wydobywanie	a	5	115	30	18510
<i>mining and quarrying</i>	b	166,7	97,5	38,5	447,0
przetwórstwo przemysłowe	a	137	7537	3332	5318
<i>manufacturing</i>	b	91,3	81,5	73,7	100,5
wytwarzanie i zaopatrywanie w energię elektryczną, gaz, parę wodną i gorącą wodę ^Δ	a	–	–	–	–
<i>electricity, gas, steam and air conditioning supply</i>	b	x	x	x	x
dostawa wody; gospodarowanie ściekami i odpadami; rekultywacja ^Δ	a	5	80	104	2641
<i>water supply; sewerage, waste management and remediation activities</i>	b	41,7	51,0	97,2	57,1
Budownictwo	a	53	1894	1015	7182
<i>Construction</i>	b	76,8	80,9	66,3	92,9
Handel; naprawa pojazdów samochodowych ^Δ	a	81	2225	961	5296
<i>Trade; repair of motor vehicles^Δ</i>	b	71,1	69,2	89,4	123,5
Transport i gospodarka magazynowa	a	22	1160	653	5460
<i>Transportation and storage</i>	b	88,0	29,3	87,2	84,3
Zakwaterowanie i gastronomia ^Δ	a	13	277	92	4479
<i>Accommodation and catering^Δ</i>	b	86,7	82,2	59,0	54,1
Informacja i komunikacja	a	20	721	183	12476
<i>Information and communication</i>	b	69,0	85,4	41,9	228,7
Działalność finansowa i ubezpieczeniowa	a	4	81	53	2334
<i>Financial and insurance activities</i>	b	66,7	61,8	212,0	26,1
Obsługa rynku nieruchomości ^Δ	a	7	125	58	4666
<i>Real estate activities</i>	b	58,3	24,0	27,5	89,8
Działalność profesjonalna, naukowa i techniczna	a	33	1010	244	8440
<i>Professional, scientific and technical activities</i>	b	73,3	66,5	44,4	148,2
Administrowanie i działalność wspierająca ^Δ	a	12	470	216	5340
<i>Administrative and support service activities</i>	b	66,7	83,2	91,1	87,8
Administracja publiczna i obrona narodowa; obowiązkowe zabezpieczenia społeczne	a	14	914	177	5893
<i>Public administration and defence; compulsory social security</i>	b	77,8	93,8	66,5	142,3
Edukacja	a	85	6158	2337	1922
<i>Education</i>	b	57,4	72,4	66,2	85,5
Opieka zdrowotna i pomoc społeczna	a	21	773	109	3552
<i>Human health and social work activities</i>	b	77,8	29,2	15,5	130,3

¹ Bez podmiotów gospodarczych o liczbie pracujących do 9 osób – patrz uwaga na str. 8, pkt 3.

¹ Excluding economic entities employing up to 9 persons – see note on page 12, item 3.

TABL. 24. PRZECIĘTNE ZATRUDNIENIE ORAZ PRZECIĘTNE MIESIĘCZNE WYNAGRODZENIE BRUTTO WEDŁUG SEKCJI I DZIAŁÓW GOSPODARKI NARODOWEJ W I–IV KWARTALE 2015 R.^a
AVERAGE PAID EMPLOYMENT AND AVERAGE MONTHLY GROSS WAGES AND SALARIES BY SECTIONS AND DIVISIONS OF NATIONAL ECONOMY IN I–IV QUARTERS OF 2015^a

WYSZCZEGÓLNIENIE SPECIFICATION		Przeciętne zatrudnienie <i>Average paid employment</i>		Przeciętne miesięczne wynagrodzenie brutto <i>Average monthly gross wages and salaries</i>	
		w tys. <i>in thous.</i>	I–IV kw. <i>I–IV q.</i> 2014=100	w zł <i>in zł</i>	I–IV kw. <i>I–IV q.</i> 2014=100
A	Rolnictwo, leśnictwo, łowiectwo i rybactwo	71,5	102,2	4781,09	104,8
	<i>Agriculture, hunting and fishing</i>				
	Przemysł	2525,8	101,5	4191,19	102,7
	<i>Industry</i>				
B	Górnictwo i wydobywanie	145,9	92,9	6925,41	100,8
	<i>Mining and quarrying</i>				
05	w tym wydobywanie węgla kamiennego i węgla brunatnego (lignitu)	93,7	88,1	7197,57	100,9
	<i>of which mining of coal and lignite</i>				
C	Przetwórstwo przemysłowe	2125,2	102,5	3882,78	103,6
	<i>Manufacturing</i>				
	w tym: <i>of which:</i>				
10	Produkcja artykułów spożywczych	362,0	100,8	3323,91	102,8
	<i>Manufacture of food products</i>				
12	Produkcja wyrobów tytoniowych	5,4	101,8	6431,30	105,5
	<i>Manufacture of tobacco products</i>				
13	Produkcja wyrobów tekstylnych	43,2	105,7	2847,38	103,8
	<i>Manufacture of textiles</i>				
14	Produkcja odzieży	72,6	98,2	2302,88	103,6
	<i>Manufacture of wearing apparel</i>				
15	Produkcja skór i wyrobów ze skór wyprawionych	21,3	102,4	2512,67	101,9
	<i>Manufacture of leather and related products</i>				
16	Produkcja wyrobów z drewna oraz z korka z wyłączeniem mebli, produkcja wyrobów ze słomy i materiałów używanych do wyplatania	89,8	102,2	3031,92	103,0
	<i>Manufacture of wood and of products of wood and cork, except furniture; manufacture of articles of straw and plaiting materials</i>				
17	Produkcja papieru i wyrobów z papieru	51,4	101,2	4335,08	105,4
	<i>Manufacture of paper and paper products</i>				
18	Poligrafia i reprodukcja zapisanych nośników informacji	34,1	102,5	4323,15	100,7
	<i>Printing and reproduction of recorded media</i>				
19	Wytwarzanie i przetwarzanie koksu i produktów rafinacji ropy naftowej	12,6	98,3	7729,02	103,9
	<i>Manufacture of coke and refined petroleum products</i>				

^a Bez podmiotów gospodarczych o liczbie pracujących do 9 osób – patrz uwaga na str. 8, pkt 3.

^a Excluding economic entities employing up to 9 persons – see note on page 12, item 3.

TABL. 24. PRZECIĘTNE ZATRUDNIENIE ORAZ PRZECIĘTNE MIESIĘCZNE WYNAGRODZENIE BRUTTO WEDŁUG SEKCJI I DZIAŁÓW GOSPODARKI NARODOWEJ W I–IV KWARTALE 2015 R.^a (cd.)
AVERAGE PAID EMPLOYMENT AND AVERAGE MONTHLY GROSS WAGES AND SALARIES BY SECTIONS AND DIVISIONS OF NATIONAL ECONOMY IN I–IV QUARTERS OF 2015^a (cont.)

WYSZCZEGÓLNIENIE SPECIFICATION		Przeciętne zatrudnienie <i>Average paid employment</i>		Przeciętne miesięczne wynagrodzenie brutto <i>Average monthly gross wages and salaries</i>	
		w tys. <i>in thous.</i>	I–IV kw. <i>I–IV q.</i> 2014=100	w zł <i>in zł</i>	I–IV kw. <i>I–IV q.</i> 2014=100
20	Produkcja chemikaliów i wyrobów chemicznych <i>Manufacture of chemicals and chemical products</i>	71,7	102,4	4880,61	102,5
21	Produkcja wyrobów farmaceutycznych ^Δ <i>Manufacture of pharmaceutical products ^Δ</i>	22,1	108,1	5784,12	103,2
22	Produkcja wyrobów z gumy i z tworzyw sztucznych <i>Manufacture of rubber and plastic products</i>	171,9	104,9	3785,42	103,3
23	Produkcja wyrobów z pozostałych mineralnych surowców niemetalicznych <i>Manufacture of other non-metallic mineral products</i>	109,0	100,1	4139,69	104,1
24	Produkcja metali <i>Manufacture of basic metals</i>	59,6	100,7	4523,55	103,8
25	Produkcja metalowych wyrobów gotowych z wyłączeniem maszyn i urządzeń <i>Manufacture of fabricated metal products, except machinery and equipment</i>	243,7	103,0	3801,53	103,9
26	Produkcja komputerów, wyrobów elektronicznych i optycznych <i>Manufacture of computer, electronic and optical products</i>	52,2	102,6	4163,58	106,9
27	Produkcja urządzeń elektrycznych <i>Manufacture of electrical equipment</i>	96,5	104,1	4259,54	104,5
28	Produkcja maszyn i urządzeń, gdzie indziej niesklasyfikowana <i>Manufacture of machinery and equipment not elsewhere classified</i>	114,7	103,3	4341,36	103,7
29	Produkcja pojazdów samochodowych, przyczep i naczep, z wyłączeniem motocykli <i>Manufacture of motor vehicles, trailers and semi-trailers</i>	171,6	103,3	4445,89	103,5
30	Produkcja pozostałego sprzętu transportowego <i>Manufacture of other transport equipment</i>	40,8	99,7	4686,55	104,5
31	Produkcja mebli <i>Manufacture of furniture</i>	140,5	106,3	3054,44	103,7
D	Wytwarzanie i zaopatrywanie w energię elektryczną, gaz, parę wodną i gorącą wodę ^Δ <i>Electricity, gas, steam and air conditioning supply</i>	122,6	95,6	6557,71	102,8

^a Bez podmiotów gospodarczych o liczbie pracujących do 9 osób – patrz uwaga na str. 8, pkt 3.
^a Excluding economic entities employing up to 9 persons – see note on page 12, item 3.

TABL. 24. PRZECIĘTNE ZATRUDNIENIE ORAZ PRZECIĘTNE MIESIĘCZNE WYNAGRODZENIE BRUTTO WEDŁUG SEKCJI I DZIAŁÓW GOSPODARKI NARODOWEJ W I–IV KWARTALE 2015 R.^a (cd.)
AVERAGE PAID EMPLOYMENT AND AVERAGE MONTHLY GROSS WAGES AND SALARIES BY SECTIONS AND DIVISIONS OF NATIONAL ECONOMY IN I–IV QUARTERS OF 2015^a (cont.)

WYSZCZEGÓLNIENIE SPECIFICATION		Przeciętne zatrudnienie <i>Average paid employment</i>		Przeciętne miesięczne wynagrodzenie brutto <i>Average monthly gross wages and salaries</i>	
		w tys. <i>in thous.</i>	I–IV kw. <i>I–IV q.</i> 2014=100	w zł <i>in zł</i>	I–IV kw. <i>I–IV q.</i> 2014=100
E	Dostawa wody; gospodarowanie ściekami i odpadami; rekultywacja ^Δ	132,0	101,0	3936,02	103,5
	<i>Water supply; sewerage, waste management and remediation activities</i>				
36	Pobór, uzdatnianie i dostarczanie wody	40,3	99,7	4149,90	104,0
	<i>Water collection, treatment and supply</i>				
38	Gospodarka odpadami; odzysk surowców ^Δ ...	55,4	102,4	3577,80	102,7
	<i>Waste collection, treatment and disposal activities materials recovery</i>				
F	Budownictwo	387,6	94,2	4076,93	104,9
	<i>Construction</i>				
41	Budowa budynków ^Δ	139,1	93,9	3849,50	107,1
	<i>Construction of buildings</i>				
42	Roboty związane z budową obiektów inżynierii lądowej i wodnej	122,8	94,6	4331,94	101,5
	<i>Civil engineering</i>				
43	Roboty budowlane specjalistyczne	125,7	94,1	4079,47	106,2
	<i>Specialised construction activities</i>				
G	Handel; naprawa pojazdów samochodowych^Δ	1154,5	102,2	3701,59	103,9
	<i>Trade; repair of motor vehicles^Δ</i>				
45	Handel hurtowy i detaliczny pojazdami samochodowymi; naprawa pojazdów samochodowych	89,9	101,7	4182,58	104,1
	<i>Wholesale and retail trade and repair of motor vehicles and motorcycles</i>				
46	Handel hurtowy, z wyłączeniem handlu pojazdami samochodowymi	443,4	101,6	4712,22	104,2
	<i>Wholesale trade, except of motor vehicles and motorcycles</i>				
47	Handel detaliczny z wyłączeniem handlu detalicznego pojazdami samochodowymi ..	621,2	102,7	2910,67	103,8
	<i>Retail trade, except of motor vehicles and motorcycles</i>				
H	Transport i gospodarka magazynowa	498,2	102,2	3833,65	102,0
	<i>Transportation and storage</i>				
	w tym: <i>of which:</i>				
49	Transport lądowy oraz transport rurociągowy	299,4	103,7	3639,81	103,1
	<i>Land transport and transport via pipelines</i>				

^a Bez podmiotów gospodarczych o liczbie pracujących do 9 osób – patrz uwaga na str. 8, pkt 3.

^a Excluding economic entities employing up to 9 persons – see note on page 12, item 3.

TABL. 24. PRZECIĘTNE ZATRUDNIENIE ORAZ PRZECIĘTNE MIESIĘCZNE WYNAGRODZENIE BRUTTO WEDŁUG SEKCJI I DZIAŁÓW GOSPODARKI NARODOWEJ W I–IV KWARTALE 2015 R.^a (dok.)
AVERAGE PAID EMPLOYMENT AND AVERAGE MONTHLY GROSS WAGES AND SALARIES BY SECTIONS AND DIVISIONS OF NATIONAL ECONOMY IN I–IV QUARTERS OF 2015^a (cont.)

WYSZCZEGÓLNIENIE SPECIFICATION		Przeciętne zatrudnienie <i>Average paid employment</i>		Przeciętne miesięczne wynagrodzenie brutto <i>Average monthly gross wages and salaries</i>	
		w tys. <i>in thous.</i>	I–IV kw. <i>I–IV q.</i> 2014=100	w zł <i>in zł</i>	I–IV kw. <i>I–IV q.</i> 2014=100
50	Transport wodny <i>Water transport</i>	1,8	95,9	7124,27	104,6
I	Zakwaterowanie i gastronomia^Δ <i>Accommodation and catering^Δ</i>	109,4	95,1	2916,74	104,4
J	Informacja i komunikacja <i>Information and communication</i>	196,0	107,6	7221,26	104,9
K	Działalność finansowa i ubezpieczeniowa .. <i>Financial and insurance activities</i> w tym: <i>of which:</i>	242,2	94,6	6891,93	105,8
64	Finansowa działalność usługowa, z wyłączeniem ubezpieczeń i funduszy emerytalnych <i>Financial service activities, except insurance and pension funding</i>	188,6	92,5	6720,74	105,6
65	Ubezpieczenia, reasekuracja oraz fundusze emerytalne, z wyłączeniem obowiązkowego ubezpieczenia społecznego <i>Insurance, reinsurance and pension funding except compulsory social security</i>	27,0	95,8	7884,70	108,0
L	Obsługa rynku nieruchomości^Δ <i>Real estate activities</i>	110,9	98,7	4357,20	103,9
M	Działalność profesjonalna, naukowa i techniczna <i>Professional, scientific and technical activities</i>	251,4	100,4	5922,43	105,0
N	Administrowanie i działalność wspierająca^Δ <i>Administrative and support service activities</i>	347,5	104,2	2906,12	105,3
O	Administracja publiczna i obrona narodowa; obowiązkowe zabezpieczenia społeczne <i>Public administration and defence; compulsory social security</i>	617,8	98,8	4781,53	102,6
P	Edukacja <i>Education</i>	1027,7	101,2	4161,32	102,9
Q	Opieka zdrowotna i pomoc społeczna <i>Human health and social work activities</i>	619,9	100,3	3641,54	103,2

^a Bez podmiotów gospodarczych o liczbie pracujących do 9 osób – patrz uwaga na str. 8, pkt 3.

^a Excluding economic entities employing up to 9 persons – see note on page 12, item 3.

TABL. 25. PRZECIĘTNE ZATRUDNIENIE ORAZ PRZECIĘTNE MIESIĘCZNE WYNAGRODZENIA BRUTTO W SFERZE BUDŻETOWEJ WEDŁUG SEKCJI GOSPODARKI NARODOWEJ W I-IV KWARTAŁE 2015 R.

AVERAGE PAID EMPLOYMENT AND AVERAGE MONTHLY GROSS WAGES AND SALARIES IN BUDGETARY SPHERE BY SECTIONS OF NATIONAL ECONOMY IN I-IV QUARTERS OF 2015

WYSZCZEGÓLNIENIE <i>SPECIFICATION</i>	Przeciętne zatrudnienie <i>Average paid employment</i>	Przeciętne miesięczne wynagrodzenie brutto w zł <i>Average monthly gross wages and salaries in zł</i>
OGÓŁEM	1560329	4207,78
TOTAL		
sfera państwowa <i>public sphere</i>	326668	5139,20
sfera samorządowa <i>local government sphere</i>	1233661	3961,14
w tym: <i>of which:</i>		
Rolnictwo, leśnictwo, łowiectwo i rybactwo	271	4654,74
<i>Agriculture, hunting and forestry</i>		
sfera państwowa <i>public sphere</i>	x	x
sfera samorządowa <i>local government sphere</i>	x	x
Przetwórstwo przemysłowe	381	3140,51
<i>Manufacturing</i>		
sfera państwowa <i>public sphere</i>	x	x
sfera samorządowa <i>local government sphere</i>	x	x
Wytwarzanie i zaopatrywanie w energię elektryczną, gaz, parę wodną i gorącą wodę ^Δ	221	3401,55
<i>Electricity, gas, steam and air conditioning supply</i>		
sfera państwowa <i>public sphere</i>	-	-
sfera samorządowa <i>local government sphere</i>	221	3401,55
Dostawa wody; gospodarowanie ściekami i odpadami; rekultywacja ^Δ	14168	3547,27
<i>Water supply; sewerage, waste management and remediation activities</i>		
sfera państwowa <i>public sphere</i>	-	-
sfera samorządowa <i>local government sphere</i>	14168	3547,27
Budownictwo	1009	5045,11
<i>Construction</i>		
sfera państwowa <i>public sphere</i>	-	-
sfera samorządowa <i>local government sphere</i>	1009	5045,11
Transport i gospodarka magazynowa	3715	4505,31
<i>Transportation and storage</i>		
sfera państwowa <i>public sphere</i>	x	x
sfera samorządowa <i>local government sphere</i>	x	x
Zakwaterowanie i gastronomia ^Δ	6225	3377,01
<i>Accommodation and catering ^Δ</i>		
sfera państwowa <i>public sphere</i>	452	3342,74
sfera samorządowa <i>local government sphere</i>	5773	3379,70

TABL. 25. PRZECIĘTNE ZATRUDNIENIE ORAZ PRZECIĘTNE MIESIĘCZNE WYNAGRODZENIA BRUTTO W SFERZE BUDŻETOWEJ WEDŁUG SEKCJI GOSPODARKI NARODOWEJ W I-IV KWARTAŁE 2015 R. (dok.)
AVERAGE PAID EMPLOYMENT AND AVERAGE MONTHLY GROSS WAGES AND SALARIES IN BUDGETARY SPHERE BY SECTIONS OF NATIONAL ECONOMY IN I-IV QUARTERS OF 2015 (cont.)

WYSZCZEGÓLNIENIE SPECIFICATION	Przeciętne zatrudnienie Average paid employment	Przeciętne miesięczne wynagrodzenie brutto w zł Average monthly gross wages and salaries in zł
Obsługa rynku nieruchomości ^Δ	14529	4072,88
<i>Real estate activities</i>		
sfera państwowa <i>public sphere</i>	974	3694,79
sfera samorządowa <i>local government sphere</i>	13555	4100,05
Działalność profesjonalna, naukowa i techniczna	13686	4514,80
<i>Financial intermediation</i>		
sfera państwowa <i>public sphere</i>	1550	5127,87
sfera samorządowa <i>local government sphere</i>	12136	4436,50
Administracja publiczna i obrona narodowa; obowiązkowe zabezpieczenia społeczne	552295	4832,90
<i>Public administration and defence; compulsory social security</i>		
sfera państwowa <i>public sphere</i>	294221	5263,19
sfera samorządowa <i>local government sphere</i>	258074	4342,34
Edukacja	779217	3958,26
<i>Education</i>		
sfera państwowa <i>public sphere</i>	18359	4017,65
sfera samorządowa <i>local government sphere</i>	760858	3956,82
Opieka zdrowotna i pomoc społeczna	146777	3391,74
<i>Human health and social work activities</i>		
sfera państwowa <i>public sphere</i>	7081	3844,52
sfera samorządowa <i>local government sphere</i>	139696	3368,79
Działalność związana z kulturą, rozrywką i rekreacją	22002	3386,63
<i>Arts, entertainment and recreation</i>		
sfera państwowa <i>public sphere</i>	1872	3681,98
sfera samorządowa <i>local government sphere</i>	20130	3359,16
Pozostała działalność usługowa	891	4181,86
<i>Other service activities</i>		
sfera państwowa <i>public sphere</i>	x	x
sfera samorządowa <i>local government sphere</i>	x	x

TABL. 26. PRACUJĄCY, PRZECIĘTNE ZATRUDNIENIE ORAZ PRZECIĘTNE MIESIĘCZNE WYNAGRODZENIA BRUTTO W ADMINISTRACJI PUBLICZNEJ W 2015 R.
EMPLOYED PERSONS, AVERAGE PAID EMPLOYMENT AND AVERAGE MONTHLY GROSS WAGES AND SALARIES IN PUBLIC ADMINISTRATION IN 2015

WYSZCZEGÓLNIENIE <i>SPECIFICATION</i>	Pracujący stan w dniu 31 grudnia 2015 <i>Employed persons as of 31 December 2015</i>	Przeciętne zatrudnienie <i>Average paid employment</i>	Przeciętne miesięczne wynagrodzenia brutto w zł <i>Average monthly gross wages and salaries in zł</i>
ADMINISTRACJA PUBLICZNA PUBLIC ADMINISTRATION	444791	426384	4644,95
Administracja państwowa	181325	174176	5066,54
<i>State administration</i>			
w tym: <i>of which:</i>			
naczelne i centralne organy administracji	130860	126335	5305,60
<i>principle and central organs of administration</i>			
urzędy wojewódzkie	12030	11274	4239,02
<i>voivodship offices</i>			
Administracja samorządu terytorialnego	262478	251244	4348,55
<i>Local government administration</i>			
gminy i miasta na prawach powiatu	176906	170006	4391,40
<i>gminas and cities with powiat status</i>			
w tym urzędy miast na prawach powiatu	47509	45111	4935,41
<i>of which offices of cities with powiat status</i>			
powiaty	59166	56276	3939,92
<i>powiats</i>			
województwa	26406	24962	4978,28
<i>voivodships</i>			
w tym urzędy marszałkowskie	15033	14056	5088,91
<i>of which marshals' offices</i>			
Samorządowe kolegia odwoławcze	988	964	6596,38
<i>Local government appeal councils</i>			

TABL. 27. PRZECIĘTNE ZATRUDNIENIE ORAZ PRZECIĘTNE MIESIĘCZNE WYNAGRODZENIA BRUTTO W ADMINISTRACJI PUBLICZNEJ WEDŁUG WOJEWÓDZTW W 2015 R.
AVERAGE PAID EMPLOYMENT AND AVERAGE MONTHLY GROSS WAGES AND SALARIES IN PUBLIC ADMINISTRATION BY VOIVODSHIPS IN 2015

WYSZCZEGÓLNIENIE <i>SPECIFICATION</i>	Przeciętne zatrudnienie <i>Average paid employment</i>	Przeciętne miesięczne wynagrodzenia brutto w zł <i>Average monthly gross wages and salaries in zł</i>
P O L S K A <i>P O L A N D</i>		
Administracja publiczna <i>Public administration</i>	426384	4644,95
w tym: <i>of which:</i>		
Administracja państwowa <i>State administration</i>	174176	5066,54
Administracja samorządu terytorialnego <i>Local government administration</i>	251244	4348,55
gminy i miasta na prawach powiatu <i>gminas and cities with powiat status</i>	170006	4391,40
powiaty <i>powiats</i>	56276	3939,92
województwa <i>voivodships</i>	24962	4978,28
Dolnośląskie		
Administracja publiczna <i>Public administration</i>	29107	4619,73
w tym: <i>of which:</i>		
Administracja państwowa <i>State administration</i>	9785	4635,32
Administracja samorządu terytorialnego <i>Local government administration</i>	19250	4605,02
gminy i miasta na prawach powiatu <i>gminas and cities with powiat status</i>	12999	4702,12
powiaty <i>powiats</i>	4415	3996,87
województwa <i>voivodships</i>	1836	5377,37

TABL. 27. PRZECIĘTNE ZATRUDNIENIE ORAZ PRZECIĘTNE MIESIĘCZNE WYNAGRODZENIA BRUTTO W ADMINISTRACJI PUBLICZNEJ WEDŁUG WOJEWÓDZTW W 2015 R. (cd.)
AVERAGE PAID EMPLOYMENT AND AVERAGE MONTHLY GROSS WAGES AND SALARIES IN PUBLIC ADMINISTRATION BY VOIVODSHIPS IN 2015 (cont.)

WYSZCZEGÓLNIENIE SPECIFICATION	Przeciętne zatrudnienie Average paid employment	Przeciętne miesięczne wynagrodzenia brutto w zł Average monthly gross wages and salaries in zł
Kujawsko-pomorskie		
Administracja publiczna <i>Public administration</i>	21319	4052,60
w tym: <i>of which:</i>		
Administracja państwowa <i>State administration</i>	6368	4456,40
Administracja samorządu terytorialnego <i>Local government administration</i>	14898	3869,68
gminy i miasta na prawach powiatu <i>gminas and cities with powiat status</i>	10197	3818,08
powiaty <i>powiats</i>	3176	3797,56
województwa <i>voivodships</i>	1525	4363,02
Lubelskie		
Administracja publiczna <i>Public administration</i>	23538	4198,80
w tym: <i>of which:</i>		
Administracja państwowa <i>State administration</i>	7849	4538,33
Administracja samorządu terytorialnego <i>Local government administration</i>	15633	4019,87
gminy i miasta na prawach powiatu <i>gminas and cities with powiat status</i>	10127	4041,51
powiaty <i>powiats</i>	3656	3702,53
województwa <i>voivodships</i>	1850	4528,79

TABL. 27. PRZECIĘTNE ZATRUDNIENIE ORAZ PRZECIĘTNE MIESIĘCZNE WYNAGRODZENIA BRUTTO W ADMINISTRACJI PUBLICZNEJ WEDŁUG WOJEWÓDZTW W 2015 R. (cd.)
AVERAGE PAID EMPLOYMENT AND AVERAGE MONTHLY GROSS WAGES AND SALARIES IN PUBLIC ADMINISTRATION BY VOIVODSHIPS IN 2015 (cont.)

WYSZCZEGÓLNIENIE SPECIFICATION	Przeciętne zatrudnienie Average paid employment	Przeciętne miesięczne wynagrodzenia brutto w zł Average monthly gross wages and salaries in zł
Lubuskie		
Administracja publiczna <i>Public administration</i>	11298	4287,95
w tym: <i>of which:</i>		
Administracja państwowa <i>State administration</i>	4058	4465,73
Administracja samorządu terytorialnego <i>Local government administration</i>	7201	4177,32
gminy i miasta na prawach powiatu <i>gminas and cities with powiat status</i>	4583	4205,55
powiaty <i>powiats</i>	1582	3816,45
województwa <i>voivodships</i>	1036	4600,25
Łódzkie		
Administracja publiczna <i>Public administration</i>	25678	4131,88
w tym: <i>of which:</i>		
Administracja państwowa <i>State administration</i>	8207	4472,25
Administracja samorządu terytorialnego <i>Local government administration</i>	17400	3960,93
gminy i miasta na prawach powiatu <i>gminas and cities with powiat status</i>	11929	3944,31
powiaty <i>powiats</i>	3825	3635,20
województwa <i>voivodships</i>	1646	4838,32

TABL. 27. PRZECIĘTNE ZATRUDNIENIE ORAZ PRZECIĘTNE MIESIĘCZNE WYNAGRODZENIA BRUTTO W ADMINISTRACJI PUBLICZNEJ WEDŁUG WOJEWÓDZTW W 2015 R. (cd.)
AVERAGE PAID EMPLOYMENT AND AVERAGE MONTHLY GROSS WAGES AND SALARIES IN PUBLIC ADMINISTRATION BY VOIVODSHIPS IN 2015 (cont.)

WYSZCZEGÓLNIENIE SPECIFICATION	Przeciętne zatrudnienie Average paid employment	Przeciętne miesięczne wynagrodzenia brutto w zł Average monthly gross wages and salaries in zł
Małopolskie		
Administracja publiczna <i>Public administration</i>	28841	4500,07
w tym: <i>of which:</i>		
Administracja państwowa <i>State administration</i>	9783	4624,74
Administracja samorządu terytorialnego <i>Local government administration</i>	18979	4426,21
gminy i miasta na prawach powiatu <i>gminas and cities with powiat status</i>	12640	4579,20
powiaty <i>powiats</i>	4551	3871,56
województwa <i>voivodships</i>	1788	4756,79
Mazowieckie		
Administracja publiczna <i>Public administration</i>	99169	5644,91
w tym: <i>of which:</i>		
Administracja państwowa <i>State administration</i>	64609	5977,39
Administracja samorządu terytorialnego <i>Local government administration</i>	34426	5036,41
gminy i miasta na prawach powiatu <i>gminas and cities with powiat status</i>	25003	5162,71
powiaty <i>powiats</i>	6725	4266,97
województwa <i>voivodships</i>	2698	5786,29

TABL. 27. PRZECIĘTNE ZATRUDNIENIE ORAZ PRZECIĘTNE MIESIĘCZNE WYNAGRODZENIA BRUTTO W ADMINISTRACJI PUBLICZNEJ WEDŁUG WOJEWÓDZTW W 2015 R. (cd.)
AVERAGE PAID EMPLOYMENT AND AVERAGE MONTHLY GROSS WAGES AND SALARIES IN PUBLIC ADMINISTRATION BY VOIVODSHIPS IN 2015 (cont.)

WYSZCZEGÓLNIENIE SPECIFICATION	Przeciętne zatrudnienie Average paid employment	Przeciętne miesięczne wynagrodzenia brutto w zł Average monthly gross wages and salaries in zł
Opolskie		
Administracja publiczna <i>Public administration</i>	10087	4445,97
w tym: <i>of which:</i>		
Administracja państwowa <i>State administration</i>	3204	4499,12
Administracja samorządu terytorialnego <i>Local government administration</i>	6862	4413,11
gminy i miasta na prawach powiatu <i>gminas and cities with powiat status</i>	4159	4470,51
powiaty <i>powiats</i>	1729	4043,47
województwa <i>voivodships</i>	974	4824,16
Podkarpackie		
Administracja publiczna <i>Public administration</i>	21372	4211,97
w tym: <i>of which:</i>		
Administracja państwowa <i>State administration</i>	6902	4421,87
Administracja samorządu terytorialnego <i>Local government administration</i>	14418	4102,26
gminy i miasta na prawach powiatu <i>gminas and cities with powiat status</i>	9097	3990,96
powiaty <i>powiats</i>	3618	3945,11
województwa <i>voivodships</i>	1703	5030,67

TABL. 27. PRZECIĘTNE ZATRUDNIENIE ORAZ PRZECIĘTNE MIESIĘCZNE WYNAGRODZENIA BRUTTO W ADMINISTRACJI PUBLICZNEJ WEDŁUG WOJEWÓDZTW W 2015 R. (cd.)
AVERAGE PAID EMPLOYMENT AND AVERAGE MONTHLY GROSS WAGES AND SALARIES IN PUBLIC ADMINISTRATION BY VOIVODSHIPS IN 2015 (cont.)

WYSZCZEGÓLNIENIE SPECIFICATION	Przeciętne zatrudnienie Average paid employment	Przeciętne miesięczne wynagrodzenia brutto w zł Average monthly gross wages and salaries in zł
Podlaskie		
Administracja publiczna <i>Public administration</i>	13473	4313,50
w tym: <i>of which:</i>		
Administracja państwowa <i>State administration</i>	4949	4646,52
Administracja samorządu terytorialnego <i>Local government administration</i>	8487	4108,14
gminy i miasta na prawach powiatu <i>gminas and cities with powiat status</i>	5545	3984,87
powiaty <i>powiats</i>	1886	4021,50
województwa <i>voivodships</i>	1056	4907,12
Pomorskie		
Administracja publiczna <i>Public administration</i>	22097	4480,49
w tym: <i>of which:</i>		
Administracja państwowa <i>State administration</i>	8451	4553,53
Administracja samorządu terytorialnego <i>Local government administration</i>	13599	4428,36
gminy i miasta na prawach powiatu <i>gminas and cities with powiat status</i>	9457	4500,51
powiaty <i>powiats</i>	2907	3935,83
województwa <i>voivodships</i>	1235	5035,20

TABL. 27. PRZECIĘTNE ZATRUDNIENIE ORAZ PRZECIĘTNE MIESIĘCZNE WYNAGRODZENIA BRUTTO W ADMINISTRACJI PUBLICZNEJ WEDŁUG WOJEWÓDZTW W 2015 R. (cd.)
AVERAGE PAID EMPLOYMENT AND AVERAGE MONTHLY GROSS WAGES AND SALARIES IN PUBLIC ADMINISTRATION BY VOIVODSHIPS IN 2015 (cont.)

WYSZCZEGÓLNIENIE SPECIFICATION	Przeciętne zatrudnienie Average paid employment	Przeciętne miesięczne wynagrodzenia brutto w zł Average monthly gross wages and salaries in zł
Śląskie		
Administracja publiczna <i>Public administration</i>	38405	4575,38
w tym: <i>of which:</i>		
Administracja państwowa <i>State administration</i>	12495	4869,87
Administracja samorządu terytorialnego <i>Local government administration</i>	25802	4426,32
gminy i miasta na prawach powiatu <i>gminas and cities with powiat status</i>	19093	4502,14
powiaty <i>powiats</i>	4866	3883,69
województwa <i>voivodships</i>	1843	5075,93
Świętokrzyskie		
Administracja publiczna <i>Public administration</i>	13653	4063,13
w tym: <i>of which:</i>		
Administracja państwowa <i>State administration</i>	3741	4144,35
Administracja samorządu terytorialnego <i>Local government administration</i>	9886	4024,07
gminy i miasta na prawach powiatu <i>gminas and cities with powiat status</i>	6218	3927,22
powiaty <i>powiats</i>	2625	3868,47
województwa <i>voivodships</i>	1043	4993,09

TABL. 27. PRZECIĘTNE ZATRUDNIENIE ORAZ PRZECIĘTNE MIESIĘCZNE WYNAGRODZENIA BRUTTO W ADMINISTRACJI PUBLICZNEJ WEDŁUG WOJEWÓDZTW W 2015 R. (cd.)
AVERAGE PAID EMPLOYMENT AND AVERAGE MONTHLY GROSS WAGES AND SALARIES IN PUBLIC ADMINISTRATION BY VOIVODSHIPS IN 2015 (cont.)

WYSZCZEGÓLNIENIE SPECIFICATION	Przeciętne zatrudnienie Average paid employment	Przeciętne miesięczne wynagrodzenia brutto w zł Average monthly gross wages and salaries in zł
Warmińsko-mazurskie		
Administracja publiczna <i>Public administration</i>	16195	4178,18
w tym: <i>of which:</i>		
Administracja państwowa <i>State administration</i>	5299	4487,58
Administracja samorządu terytorialnego <i>Local government administration</i>	10850	4017,25
gminy i miasta na prawach powiatu <i>gminas and cities with powiat status</i>	6618	3927,54
powiaty <i>powiats</i>	2755	3865,82
województwa <i>voivodships</i>	1477	4701,70
Wielkopolskie		
Administracja publiczna <i>Public administration</i>	32455	4349,26
w tym: <i>of which:</i>		
Administracja państwowa <i>State administration</i>	11619	4326,44
Administracja samorządu terytorialnego <i>Local government administration</i>	20752	4352,59
gminy i miasta na prawach powiatu <i>gminas and cities with powiat status</i>	13810	4365,73
powiaty <i>powiats</i>	5077	4121,93
województwa <i>voivodships</i>	1865	4883,24

TABL. 27. PRZECIĘTNE ZATRUDNIENIE ORAZ PRZECIĘTNE MIESIĘCZNE WYNAGRODZENIA BRUTTO W ADMINISTRACJI PUBLICZNEJ WEDŁUG WOJEWÓDZTW W 2015 R. (dok.)
AVERAGE PAID EMPLOYMENT AND AVERAGE MONTHLY GROSS WAGES AND SALARIES IN PUBLIC ADMINISTRATION BY VOIVODSHIPS IN 2015 (cont.)

WYSZCZEGÓLNIENIE <i>SPECIFICATION</i>	Przeciętne zatrudnienie <i>Average paid employment</i>	Przeciętne miesięczne wynagrodzenia brutto w zł <i>Average monthly gross wages and salaries in zł</i>
Zachodniopomorskie		
Administracja publiczna <i>Public administration</i>	19697	4402,28
w tym: <i>of which:</i>		
Administracja państwowa <i>State administration</i>	6857	4647,01
Administracja samorządu terytorialnego <i>Local government administration</i>	12801	4265,00
gminy i miasta na prawach powiatu <i>gminas and cities with powiat status</i>	8531	4226,94
powiaty <i>powiats</i>	2883	3920,07
województwa <i>voivodships</i>	1387	5216,07

TABL. 28. PRZECIĘTNE ZATRUDNIENIE ORAZ PRZECIĘTNE MIESIĘCZNE WYNAGRODZENIA BRUTTO W DZIAŁALNOŚCI FINANSOWEJ I UBEZPIECZENIOWEJ W 2015 R.
AVERAGE PAID EMPLOYMENT AND AVERAGE MONTHLY GROSS WAGES AND SALARIES IN FINANCIAL AND INSURANCE ACTIVITIES IN 2015

WYSZCZEGÓLNIENIE <i>SPECIFICATION</i>	Przeciętne zatrudnienie <i>Average paid employment</i>		Przeciętne miesięczne wynagrodzenia brutto <i>Average monthly gross wages and salaries</i>	
	w etatach <i>in regular posts</i>	2014=100	w zł <i>in zł</i>	2014=100
OGÓŁEM TOTAL	242152	94,6	6891,93	105,8
Finansowa działalność usługowa, z wyłączeniem ubezpieczeń i funduszy emerytalnych <i>Financial service activities, except insurance and pension funding</i>	188636	92,5	6720,74	105,6
Ubezpieczenia, reasekuracja oraz fundusze emerytalne, z wyłączeniem obowiązkowego ubezpieczenia społecznego <i>Insurance, reinsurance and pension funding except compulsory social security</i>	27039	95,8	7884,70	108,0
w tym ubezpieczenia <i>of which insurance</i>	26964	96,4	7859,02	108,7
Ubezpieczenia na życie <i>Life insurances</i>	6809	96,3	9237,62	108,3
Pozostałe ubezpieczenia osobowe oraz ubezpieczenia majątkowe <i>Non-life insurances</i>	20155	96,5	7393,29	108,9
Działalność wspomagająca usługi finansowe oraz ubezpieczenia i fundusze emerytalne <i>Activities auxiliary to financial services and insurance activities</i>	26477	111,1	7097,44	103,0

TABL. 29. PRZECIĘTNE ZATRUDNIENIE ORAZ PRZECIĘTNE MIESIĘCZNE WYNAGRODZENIA BRUTTO W DZIAŁALNOŚCI FINANSOWEJ I UBEZPIECZENIOWEJ WEDŁUG WOJEWÓDZTW W 2015 R.

AVERAGE PAID EMPLOYMENT AND AVERAGE MONTHLY GROSS WAGES AND SALARIES IN FINANCIAL AND INSURANCE ACTIVITIES BY VOIVODSHIPS IN 2015

WOJEWÓDZTWA VOIVODSHIPS	Przeciętne zatrudnienie <i>Average paid employment</i>			Przeciętne miesięczne wynagrodzenia brutto w zł <i>Average monthly gross wages and salaries in zł</i>		
	ogółem <i>total</i>	w tym <i>of which</i>		razem <i>total</i>	w tym <i>of which</i>	
		finansowa działalność usługowa ^Δ <i>financial service activities^Δ</i>	ubezpieczeni, reasekuracja i fundusze emerytalne ^Δ <i>insurance, reinsurance and pension funding^Δ</i>		finansowa działalność usługowa ^Δ <i>financial service activities^Δ</i>	ubezpieczeni, reasekuracja i fundusze emerytalne ^Δ <i>insurance, reinsurance and pension funding^Δ</i>
P O L S K A	242152	188636	27039	6891,93	6720,74	7884,70
<i>P O L A N D</i>						
Dolnośląskie	23254	21166	911	6568,90	6696,82	7437,74
Kujawsko-pomorskie ...	8236	7016	x	5084,65	5037,92	x
Lubelskie	7044	6465	491	4785,56	4714,16	6197,13
Lubuskie	2331	1960	x	4847,48	5054,16	x
Łódzkie	10623	8173	1771	5362,58	5450,45	5519,48
Małopolskie	11787	9585	626	5738,53	5607,46	6460,80
Mazowieckie	109217	76750	16898	8295,27	8084,37	8842,47
Opolskie	2288	2242	x	4881,12	4928,53	x
Podkarpackie	4312	4103	x	4827,26	4912,42	x
Podlaskie	3840	3699	x	5208,39	5254,53	x
Pomorskie	17033	13143	2616	6294,48	6364,82	6604,51
Śląskie	19003	14594	1453	5971,83	6273,14	5878,88
Świętokrzyskie	2357	2326	x	4933,32	4970,55	x
Warmińsko-mazurskie	2763	2608	x	4845,17	4964,42	x
Wielkopolskie	12844	10424	1613	5698,06	5546,86	6430,01
Zachodniopomorskie ...	5220	4382	x	5321,30	5331,10	x

**TABL. 30. PRZECIĘTNE MIESIĘCZNE WYNAGRODZENIA BRUTTO BEZ WYPŁAT
Z ZYSKU W DZIAŁALNOŚCI FINANSOWEJ I UBEZPIECZENIOWEJ WEDŁUG
WOJEWÓDZTW W 2015 R.**

*AVERAGE MONTHLY GROSS WAGES AND SALARIES EXCLUDING PAYMENTS FROM PROFIT IN
FINANCIAL AND INSURANCE ACTIVITIES BY VOIVODSHIPS IN 2015*

WOJEWÓDZTWA VOIVODSHIPS	Ogółem <i>Total</i>	W tym <i>Of which</i>	
		finansowa działalność usługowa ^Δ <i>financial service activities^Δ</i>	ubezpieczenia, reasekuracja i fundusze emerytalne ^Δ <i>insurance, reinsurance and pension funding^Δ</i>
<i>w zł in zł</i>			
P O L S K A	6890,31	6719,07	7884,70
<i>P O L A N D</i>			
Dolnośląskie	6568,90	6696,82	7437,74
Kujawsko-pomorskie	5083,82	5036,94	x
Lubelskie	4783,69	4712,12	6197,13
Lubuskie	4846,91	5053,49	x
Łódzkie	5362,58	5450,45	5519,48
Małopolskie	5736,66	5605,16	6460,80
Mazowieckie	8293,29	8082,56	8842,47
Opolskie	4881,12	4928,53	x
Podkarpackie	4825,25	4910,31	x
Podlaskie	5204,11	5250,09	x
Pomorskie	6293,39	6363,42	6604,51
Śląskie	5971,83	6273,14	5878,88
Świętokrzyskie	4907,34	4944,22	x
Warmińsko-mazurskie	4845,17	4964,42	x
Wielkopolskie	5695,98	5544,29	6430,01
Zachodniopomorskie	5321,30	5331,10	x

TABL. 31. PRZEDSIĘBIORSTWA¹ WEDŁUG PRZECIĘTNEGO MIESIĘCZNEGO WYNAGRODZENIA BRUTTO W WYBRANYCH SEKCJACH I DZIAŁACH W I-IV KWARTALE 2015 R.
ENTERPRISES¹ BY AVERAGE MONTHLY GROSS WAGES AND SALARIES IN SELECTED SECTIONS AND DIVISIONS IN I-IV QUARTERS OF 2015

WYSZCZEGÓLNIENIE SPECIFICATION	Ogółem Total	Przedsiębiorstwa (jednostki) według wysokości przeciętnego miesięcznego wynagrodzenia brutto Enterprises & units by average monthly gross wages & salaries								
		do 1750,00 up to	1750,01 - 2500,00	2500,01 - 3000,00	3000,01 - 3500,00	3500,01 - 4000,00	4000,01 - 4500,00	4500,01 - 5000,00	5000,01 i więcej & more	
Przemysł	a	7621	121	1673	1155	1230	1077	769	878	718
Industry	b	100,0	0,6	10,5	10,6	14,2	14,6	11,0	14,5	24,0
Z tego: of which :										
Górnictwo i wydobywanie	a	138	–	10	14	17	14	13	30	40
Mining and quarrying	b	100,0	–	0,8	1,6	3,6	1,3	1,4	6,3	85,0
w tym wydobywanie węgla kamiennego i węgla brunatnego (lignitu)										
of which mining of coal and lignite	a	20	–	2	2	–	1	–	4	11
.....	b	100,0	–	0,3	0,3	–	0,2	–	2,2	97,0
Przetwórstwo przemysłowe	a	7248	120	1662	1138	1194	1035	719	772	608
Manufacturing	b	100,0	0,7	12,0	12,1	16,0	16,5	12,3	14,6	15,8
produkcja artykułów spożywczych .	a	1241	30	479	229	182	125	75	74	47
manufacture of food products	b	100,0	1,2	22,0	17,0	16,9	15,1	11,1	8,4	8,3
produkcja napojów	a	69	–	8	11	11	6	12	8	13
manufacture of beverages	b	100,0	–	3,0	7,5	8,8	5,4	17,4	10,0	47,8
produkcja wyrobów tytoniowych ...	a	11	–	–	2	1	–	1	2	5
manufacture of tobacco products	b	100,0	–	–	5,4	2,4	–	1,2	14,1	77,1
produkcja wyrobów tekstylnych	a	171	2	64	44	27	20	7	4	3
manufacture of textiles	b	100,0	0,6	34,2	26,8	13,3	18,8	4,3	1,5	0,6
produkcja odzieży	a	307	28	212	47	14	5	1	–	–
manufacture of wearing apparel	b	100,0	6,3	62,7	20,5	4,7	4,7	1,1	–	–
produkcja skór i wyrobów ze skór wyprawionych	a	78	5	48	14	10	1	–	–	–
manufacture of leather and related products ..	b	100,0	2,1	40,9	23,4	32,9	0,7	–	–	–
produkcja wyrobów z drewna, korka, słomy i wikliny ^Δ	a	332	11	145	65	51	32	17	6	5
manufacture of products of wood, cork, straw and wicker ^Δ	b	100,0	1,3	26,2	17,9	20,3	20,9	6,1	2,8	4,6
produkcja papieru i wyrobów z papieru	a	212	1	39	32	38	30	22	24	26
manufacture of paper and paper products	b	100,0	0,2	9,6	7,2	15,4	14,3	11,4	15,3	26,6
poligrafia i reprodukcja zapisanych nośników informacji	a	136	–	20	21	29	20	22	12	12
printing and reproduction of recorded media ..	b	100,0	–	6,4	9,7	15,2	12,8	20,9	15,3	19,7
wytwarzanie i przetwarzanie koksu, produktów rafinacji ropy naftowej.	a	18	–	–	–	1	–	3	1	13
manufacture of coke, refined petroleum products	b	100,0	–	–	–	1,3	–	6,3	1,0	91,5
produkcja chemikaliów i wyrobów chemicznych	a	228	–	12	24	32	38	25	37	60
manufacture of chemicals and chemical products	b	100,0	–	3,1	5,9	14,0	11,2	11,1	11,2	43,4

¹ Dotyczy podmiotów, w których liczba pracujących przekracza 49 osób.

¹ Concerns entities employing more than 49 persons

TABL. 31. PRZEDSIĘBIORSTWA¹ WEDŁUG PRZECIĘTNEGO MIESIĘCZNEGO WYNAGRODZENIA BRUTTO W WYBRANYCH SEKCJACH I DZIAŁACH W I-IV KWARTALE 2015 R. (cd.)
ENTERPRISES¹ BY AVERAGE MONTHLY GROSS WAGES AND SALARIES IN SELECTED SECTIONS AND DIVISIONS IN I-IV QUARTERS OF 2015 (cont.)

WYSZCZEGÓLNIENIE SPECIFICATION	Ogółem Total	Przedsiębiorstwa (jednostki) według wysokości przeciętnego miesięcznego wynagrodzenia brutto Enterprises & units by average monthly gross wages & salaries							
		do 1750,00 up to	1750,01 -2500,00	2500,01 -3000,00	3000,01 -3500,00	3500,01 -4000,00	4000,01 -4500,00	4500,01 -5000,00	5000,01 i więcej & more
Przemysł (cd.) <i>Industry (cont.)</i>									
Przetwórstwo przemysłowe (cd.) <i>Manufacturing (cont.)</i>									
produkcja wyrobów farmaceutycznych ^Δ	a 66	-	1	1	7	7	12	13	25
<i>manufacture of pharmaceutical products</i> ^Δ	b 100,0	-	0,4	0,4	3,5	5,9	17,3	15,6	57,0
produkcja wyrobów z gumy i z tworzyw sztucznych	a 684	3	111	105	161	118	74	74	38
<i>manufacture of rubber and plastic products</i>	b 100,0	0,1	9,5	12,6	20,9	21,9	11,1	13,6	10,2
produkcja wyrobów z pozostałych mineralnych surowców niemetalicznych	a 345	2	52	53	52	48	44	44	50
<i>manufacture of other non-metallic mineral products</i>	b 100,0	0,1	7,2	17,5	9,0	13,7	16,4	16,8	19,2
produkcja metali	a 163	1	13	22	30	36	17	33	11
<i>manufacture of basic metals</i>	b 100,0	0,1	2,7	5,3	9,1	13,3	11,7	26,7	31,1
produkcja metalowych wyrobów gotowych, z wyłączeniem maszyn i urządzeń	a 1071	8	148	173	194	199	138	136	75
<i>manufacture of fabricated metal products, except machinery and equipment</i>	b 100,0	0,4	7,7	13,1	15,5	19,8	17,3	17,8	8,5
produkcja komputerów, wyrobów elektronicznych i optycznych	a 144	-	11	21	28	26	20	19	19
<i>manufacture of computer, electronic and optical products</i>	b 100,0	-	3,1	7,7	21,5	28,1	16,8	12,2	10,6
produkcja urządzeń elektrycznych i aparatury	a 270	-	29	40	45	54	35	39	28
<i>manufacture of electrical machinery equipment</i>	b 100,0	-	3,5	8,6	15,0	24,4	16,6	16,4	15,4
produkcja maszyn i urządzeń, gdzie indziej niesklasyfikowana	a 482	3	37	48	82	97	75	82	58
<i>manufacture of machinery and equipment not elsewhere classified</i>	b 100,0	0,3	3,9	6,0	14,2	17,1	21,1	22,8	14,5
produkcja pojazdów samochodowych, przyczep i naczep ^Δ	a 307	2	37	47	46	55	35	52	33
<i>manufacture of motor vehicles, trailers and semi-trailers</i>	b 100,0	0,1	8,0	6,7	13,9	12,6	12,4	21,5	24,9
produkcja pozostałego sprzętu transportowego	a 99	2	9	11	16	10	12	23	16
<i>manufacture of other transport equipment</i>	b 100,0	0,6	3,0	5,4	12,0	5,3	1,9	48,8	15,8

¹ Dotyczy podmiotów, w których liczba pracujących przekracza 49 osób.

¹ Concerns entities employing more than 49 persons

TABL. 31. PRZEDSIĘBIORSTWA¹ WEDŁUG PRZECIĘTNEGO MIESIĘCZNEGO WYNAGRODZENIA BRUTTO W WYBRANYCH SEKCJACH I DZIAŁACH W I-IV KWARTALE 2015 R. (dok.)
ENTERPRISES¹ BY AVERAGE MONTHLY GROSS WAGES AND SALARIES IN SELECTED SECTIONS AND DIVISIONS IN I-IV QUARTERS OF 2015 (cont.)

WYSZCZEGÓLNIENIE SPECIFICATION	Ogółem Total	Przedsiębiorstwa (jednostki) według wysokości przeciętnego miesięcznego wynagrodzenia brutto Enterprises & units by average monthly gross wages & salaries							
		do 1750,00 up to	1750,01 - 2500,00	2500,01 - 3000,00	3000,01 - 3500,00	3500,01 - 4000,00	4000,01 - 4500,00	4500,01 - 5000,00	5000,01 i więcej & more
Przemysł (dok.) <i>Industry (cont.)</i>									
Przetwórstwo przemysłowe (dok.) <i>Manufacturing (cont.)</i>									
produkcja mebli a	413	19	148	81	89	47	19	8	2
<i>manufacture of furniture</i> b	100,0	1,7	16,8	18,7	34,5	22,1	4,8	1,0	0,4
Wytwarzanie i zaopatrywanie w energię elektryczną, gaz, parę wodną i gorącą wodę ^Δ a	235	1	1	3	19	28	37	76	70
<i>Electricity, gas steam and air conditioning supply</i> b	100,0	0,0	0,0	0,2	1,4	2,3	4,1	23,4	68,7
Dostawa wody; gospodarowanie ściekami i odpadami; rekultywacja ^Δ a	616	1	29	66	139	145	111	105	20
<i>Water supply; sewerage, waste management and remediation activities</i> b	100,0	0,3	3,2	7,2	17,4	22,1	19,3	22,4	8,2
pobór, uzdatnianie i dostarczanie wody a	148	-	1	14	22	45	29	32	5
<i>water collection, treatment and supply</i> b	100,0	-	0,3	4,5	6,5	23,2	17,6	35,2	12,7
gospodarka odpadami; odzysk surowców ^Δ a	268	1	24	43	80	54	37	23	6
<i>waste collection, treatment and disposal activities materials recovery</i> b	100,0	0,8	5,8	12,4	27,4	24,3	18,7	7,9	2,6
Budownictwo a	1368	16	314	150	191	167	158	168	204
<i>Construction</i> b	100,0	0,6	14,4	7,3	11,2	9,6	12,6	13,8	30,6
Handel; naprawa pojazdów samochodowych^Δ a	3214	25	877	491	440	317	241	279	544
<i>Trade; repair of motor vehicles^Δ</i> b	100,0	0,3	19,4	30,6	13,4	8,0	6,3	8,5	13,4
Transport i gospodarka magazynowa a	991	6	261	164	134	122	107	110	87
<i>Transportation and communication</i> b	100,0	0,1	7,8	8,2	25,2	10,0	28,6	12,4	7,8
Administrowanie i działalność wspierająca^Δ a	927	42	518	98	53	53	29	56	78
<i>Administrative and support service activities</i> b	100,0	4,0	47,8	18,9	11,0	4,4	1,8	5,3	6,7

¹ Dotyczy podmiotów, w których liczba pracujących przekracza 49 osób.

¹ Concerns entities employing more than 49 persons.

TABL.32. BEZROBOCIE WEDŁUG REGIONÓW I WOJEWÓDZTW
Stan w dniu 31 grudnia 2015 r.
UNEMPLOYMENT BY REGIONS AND VOIVODSHIPS
As of 31 December 2015

REGIONY REGIONS WOJEWÓDZTWA VOIVODSHIPS	Bezrobotni zarejestrowani (w tysiącach) Registered unemployed persons (in thousand)				Stopa bezrobocia w % Unemployment rate in %	Oferty pracy w tys. ^a Job offers in thous. ^a	Liczba bezrobotnych na 1 ofertę pracy Number of unemployed persons per one job offers
	ogółem total	w tym of which					
		kobiety women	zwolnieni z przyczyn dotyczących zakładów pracy terminated for company reasons	nieposiadający prawa do zasiłku unemployed not entitled to benefit			
P O L S K A	1563,3	816,1	79,5	1346,0	9,8	51,2	31
P O L A N D							
Region Centralny	326,0	159,2	18,8	282,0	9,0	8,5	75
Łódzkie	109,5	54,5	6,3	95,0	10,3	3,3	33
Mazowieckie	216,5	104,7	12,5	187,0	8,4	5,2	42
Region Południowy	268,1	144,9	16,1	233,0	8,3	11,8	57
Małopolskie	119,6	64,2	8,2	104,2	8,4	3,0	40
Śląskie	148,5	80,7	7,9	128,8	8,2	8,7	17
Region Wschodni	352,6	173,8	14,4	314,3	12,4	4,5	318
Lubelskie	107,9	52,6	4,0	98,8	11,7	1,5	71
Podkarpackie	123,5	63,6	5,3	109,1	13,2	1,5	84
Podlaskie	55,0	24,9	1,8	49,3	11,8	0,7	76
Świętokrzyskie	66,1	32,7	3,2	57,2	12,5	0,8	87
Region Północno-zachodni ..	212,1	118,0	12,1	177,4	8,5	10,2	61
Lubuskie	39,3	21,3	2,3	32,6	10,6	2,6	15
Wielkopolskie	93,3	53,8	6,7	78,2	6,2	4,4	21
Zachodniopomorskie	79,4	42,9	3,2	66,6	13,3	3,3	24
Region Południowo-zachodni	136,2	71,3	6,7	115,4	9,0	8,0	38
Dolnośląskie	100,0	51,6	4,9	84,0	8,6	6,3	16
Opolskie	36,2	19,8	1,8	31,4	10,2	1,6	22
Region Północny	268,4	149,0	11,3	223,9	12,3	8,3	121
Kujawsko-pomorskie	107,3	60,4	4,3	90,1	13,3	3,0	36
Pomorskie	77,7	44,6	3,8	64,9	9,0	4,0	19
Warmińsko-mazurskie	83,5	44,1	3,2	68,9	16,3	1,3	67

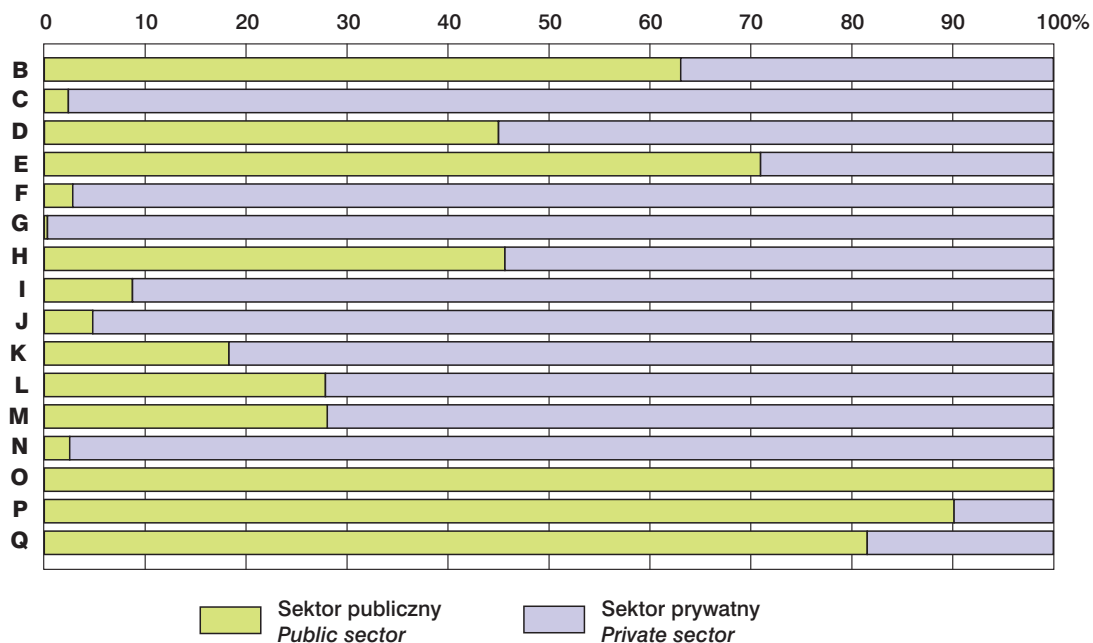
^a Wolne miejsca pracy i miejsca aktywizacji zawodowej zgłoszone do urzędów pracy w końcu kwartału.
a vacant place of employment and place of occupational activation declaring by the employer to the powiat labour office as of the end quarter:

TABL. 33. ZEZWOLENIA NA PRACĘ WYDANE CUDZOZIEMCOM WEDŁUG OBYWATELSTWA, WYBRANYCH GRUP PRACOWNICZYCH I OKRESU WAŻNOŚCI W 2015 R.
WORK PERMITS GRANTED TO FOREIGNERS BY CITIZENSHIP, SELECTED OCCUPATIONAL GROUPS, AND THE PERIOD OF VALIDITY IN 2015

OBYWATELSTWO CITIZENSHIP	Ogółem wydane zezwole- nia na pracę Total granted work permits	z ogółem of total							
		wg wybranych grup pracowniczych by selected occupational groups				wg okresu ważności by the period of validity			
		kadra kierownicza, doradcy, eksperci legislators, senior officials and managers		robotni- cy wy- kwali- fikowa- ni skilled manual workers	pracow- nicy przy pracach prostych elemen- tary occupa- tions	do 3 miesią- cy for 3 months	od 3 miesią- cy do 1 roku from 3 months to 1 year	od 1 roku do 2 lat from 1 year to 2 years	powyżej 2 lat over 2 years
		razem total	w tym: funkcje w zarządach osób prawnych of which functions in the boards of legal persons						
OGÓŁEM	65786	3592	302	28555	15039	754	48789	9773	6470
TOTAL									
w tym: of which:									
Armenia	140	24	4	45	12	2	87	29	22
Bangladesz	319	10	3	174	29	1	264	50	4
Białoruś	2037	68	15	1513	99	12	1106	835	84
Bośnia i Hercegowina	50	3	0	27	0	2	34	10	4
Brazylia	113	38	0	14	8	8	79	8	18
Chiny (bez Tajwanu)	1288	455	15	225	124	11	1067	138	72
Egipt	134	29	3	41	11	2	96	6	30
Filipiny	179	22	1	32	71	1	159	10	9
Gruzja	88	5	0	24	33	2	66	9	11
Indie	1425	483	12	370	69	16	957	241	211
Indonezja	75	5	0	36	4	0	46	17	12
Izrael	51	20	8	4	3	1	40	5	5
Japonia	268	166	18	25	5	16	147	44	61
Kanada	128	46	0	5	2	19	87	14	8
Kazachstan	74	12	0	17	10	0	64	6	4
Koreańska Republika Ludowa	482	17	4	341	24	0	171	78	233
Kosowo	24	0	0	15	0	0	18	6	0
Macedonia	78	15	2	50	3	2	23	21	32
Maroko	69	19	0	25	3	1	34	6	28
Mołdowa	1488	9	0	495	561	75	1198	162	53
Mongolia	51	2	1	24	3	0	26	23	2
Nepal	596	15	0	162	257	10	542	23	21
Nigeria	33	5	0	6	1	0	27	2	4
Pakistan	184	32	2	71	14	3	140	16	25
Republika Korei	153	85	14	41	2	8	62	25	58
Rosja	579	182	21	116	72	9	350	108	112
Serbia	650	31	2	383	79	12	468	129	41
Sri Lanka	42	2	0	16	13	2	38	0	2
Stany Zjednoczone Ameryki	544	203	16	30	23	102	334	63	45
Syria	64	9	1	25	9	0	58	1	5
Tajlandia	212	3	0	111	7	0	145	34	33
Tunezja	51	15	0	18	1	0	35	2	14
Turcja	550	106	6	232	27	6	379	81	84
Ukraina	50465	1152	130	22198	13108	369	37938	7302	4856
Uzbekistan	1433	27	3	995	203	3	1229	131	70
Wietnam	732	30	2	361	79	35	585	49	63

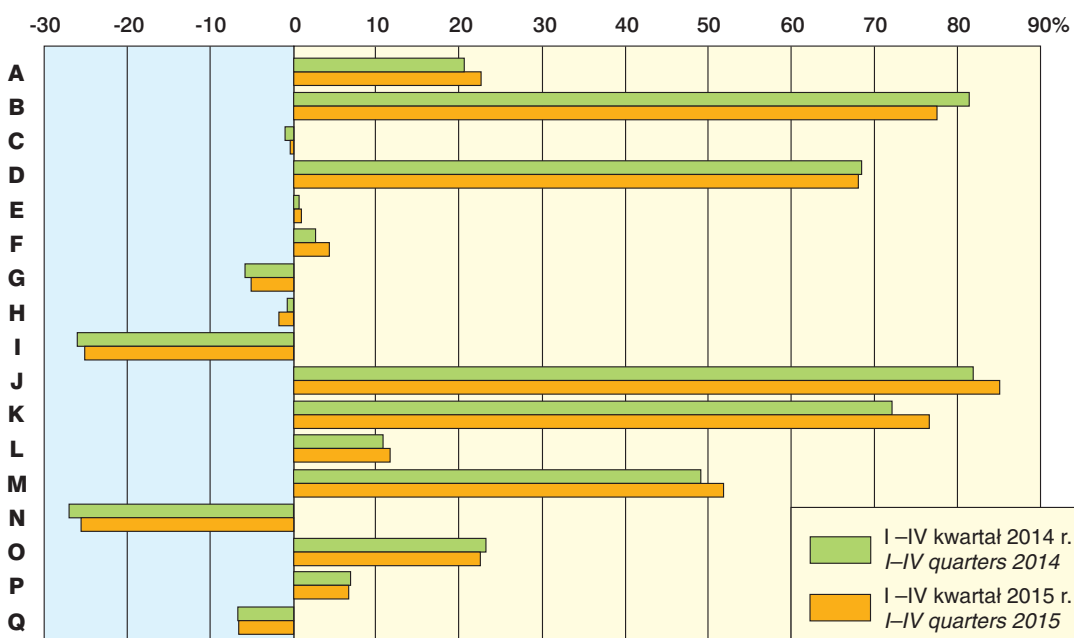
Struktura pracujących według sektorów własności w niektórych sekcjach gospodarki narodowej w grudniu 2015 r.

Structure of employed persons by ownerships sectors in some sections of national economy in December 2015



Odchylenia względne przeciętnych miesięcznych wynagrodzeń brutto od przeciętnego wynagrodzenia w gospodarce narodowej według sekcji w I-IV kwartale

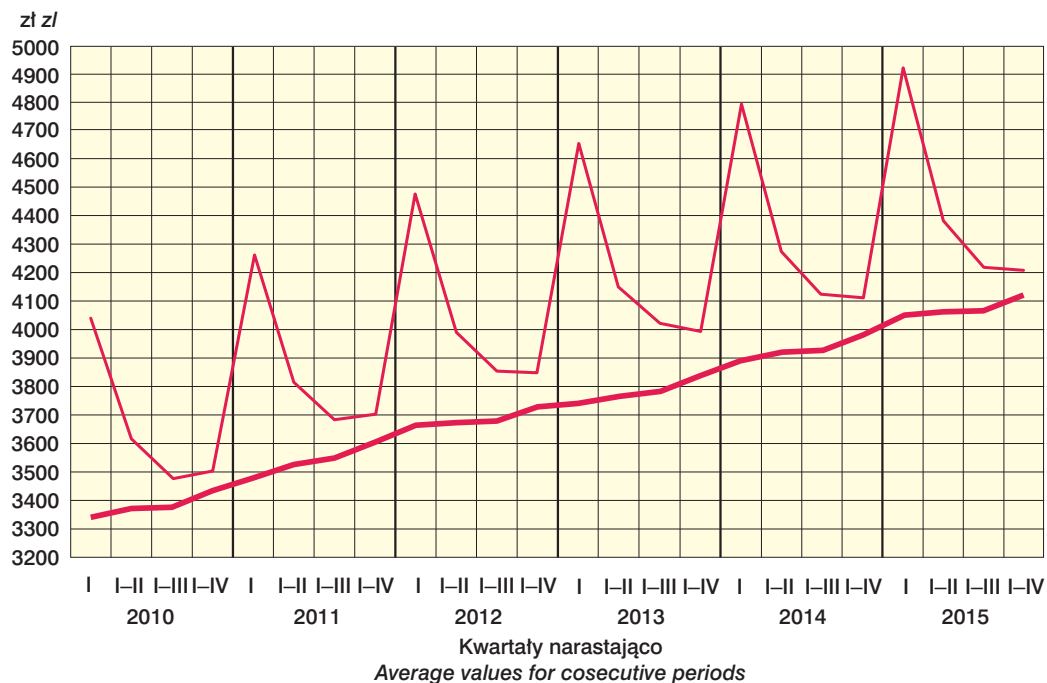
Relative deviations of average monthly gross wages and salaries from the average wages and salaries in national economy by sections in I-IV quarters



Patrz – „Uwagi metodyczne” pkt. 14, str. 10.
See – “Methodological notes” item 14, page 10.

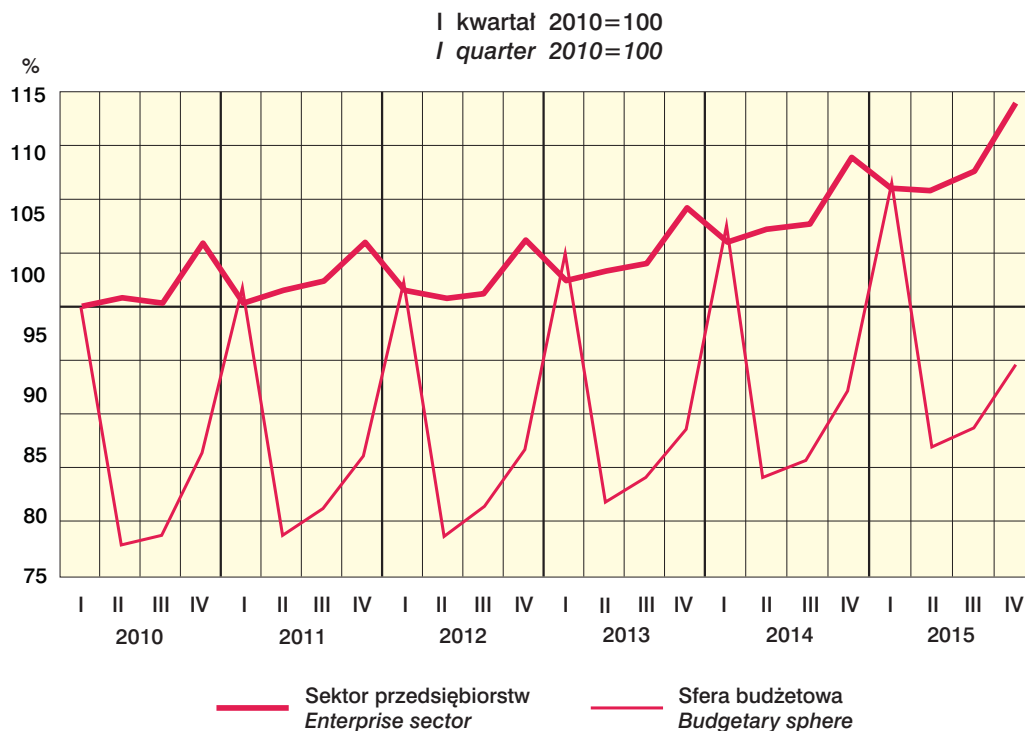
Przeciętne miesięczne wynagrodzenia brutto w sektorze przedsiębiorstw i w sferze budżetowej

Average monthly gross wages and salaries in enterprise sector and in budgetary sphere



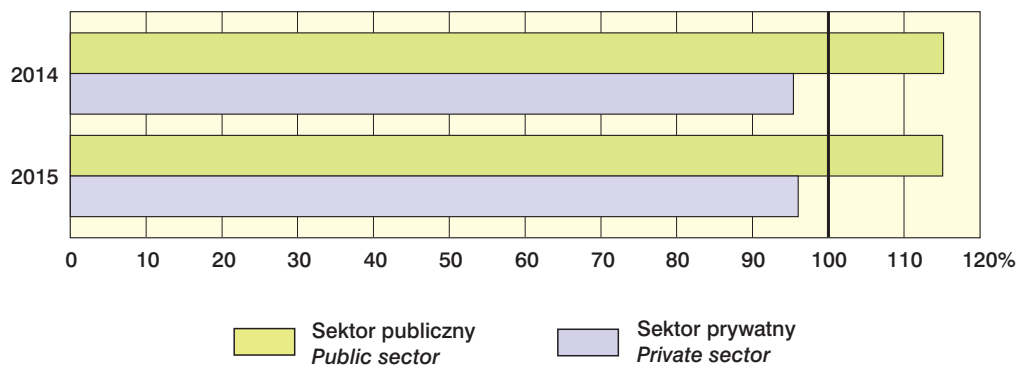
Wskaźniki przeciętnych wynagrodzeń realnych brutto w sektorze przedsiębiorstw i w jednostkach sfery budżetowej

Indices of gross real wages and salaries in enterprise sector and in budgetary sphere units



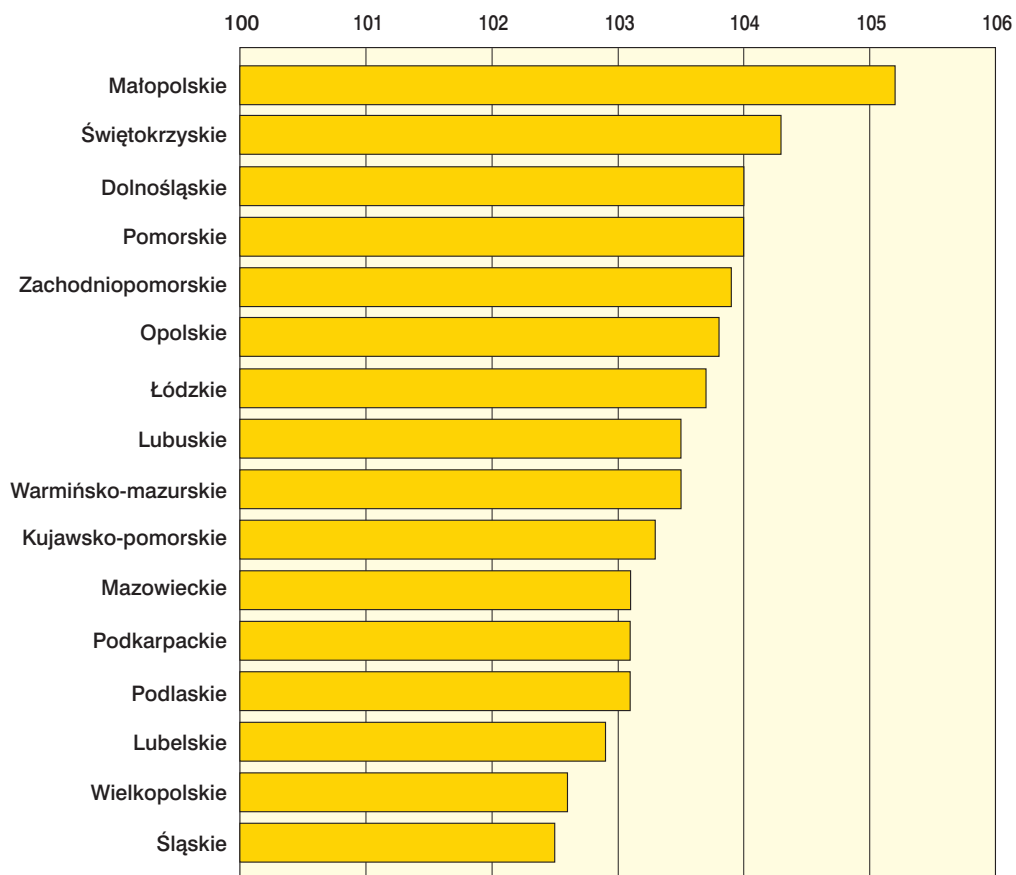
Relacje przeciętnego miesięcznego wynagrodzenia brutto w sektorach własności do przeciętnego wynagrodzenia w gospodarce narodowej w I-IV kwartale
Relation of average monthly gross wages and salaries in ownership sectors to the average wages and salaries in the national economy in I-IV quarters

Przeciętne miesięczne wynagrodzenie brutto w gospodarce narodowej=100
 Average monthly gross wages and salaries in national economy=100



Dynamika przeciętnych miesięcznych wynagrodzeń brutto w I-IV kwartale 2015 r.
Indices of average monthly gross wages and salaries in I-IV quarters of 2015

I-IV kwartał (I-IV quarters) 2014=100



OBJAŚNIENIA ZNAKÓW UMOWNYCH

SYMBOLS

Kreska (–)	-	zjawisko nie wystąpiło. <i>magnitude zero.</i>
Zero (0)	-	zjawisko istniało w wielkości mniejszej od 0,5. <i>magnitude not zero, but less than 0.5 of a unit.</i>
Kropka (.)	-	zupełny brak informacji albo brak informacji wiarygodnych. <i>data not available or not reliable.</i>
Znak (x)	-	wypełnienie pozycji jest niemożliwe lub niecelowe. <i>not applicable.</i>
Znak Δ	-	oznacza, że nazwy zostały skrócone w stosunku do obowiązującej klasyfikacji. <i>categories of applied classification are presented in abbreviated form.</i>
Znak *	-	oznacza, że dane zostały zmienione w stosunku do wcześniej opublikowanych. <i>data altered in relation to that published in the previous edition.</i>
„W tym” "Of which"	-	oznacza, że nie podaje się wszystkich składników sumy. <i>indicates that not all elements of the sum are given.</i>

SKRÓTY

ABBREVIATIONS

tys.	=	tysiąc
<i>thous.</i>	=	<i>thousand</i>
mln	=	milion
	=	<i>million</i>
zł	=	złoty
<i>zl</i>	=	<i>zloty</i>
kw.	=	kwartał
<i>q.</i>	=	<i>quarter</i>
I półr.	=	I półrocze
		<i>1st half</i>

Przy publikowaniu danych GUS - prosimy o podanie źródła.
When publishing the CSO data - please indicate the source.