



Notatka informacyjna

WYNIKI BADAŃ GUS

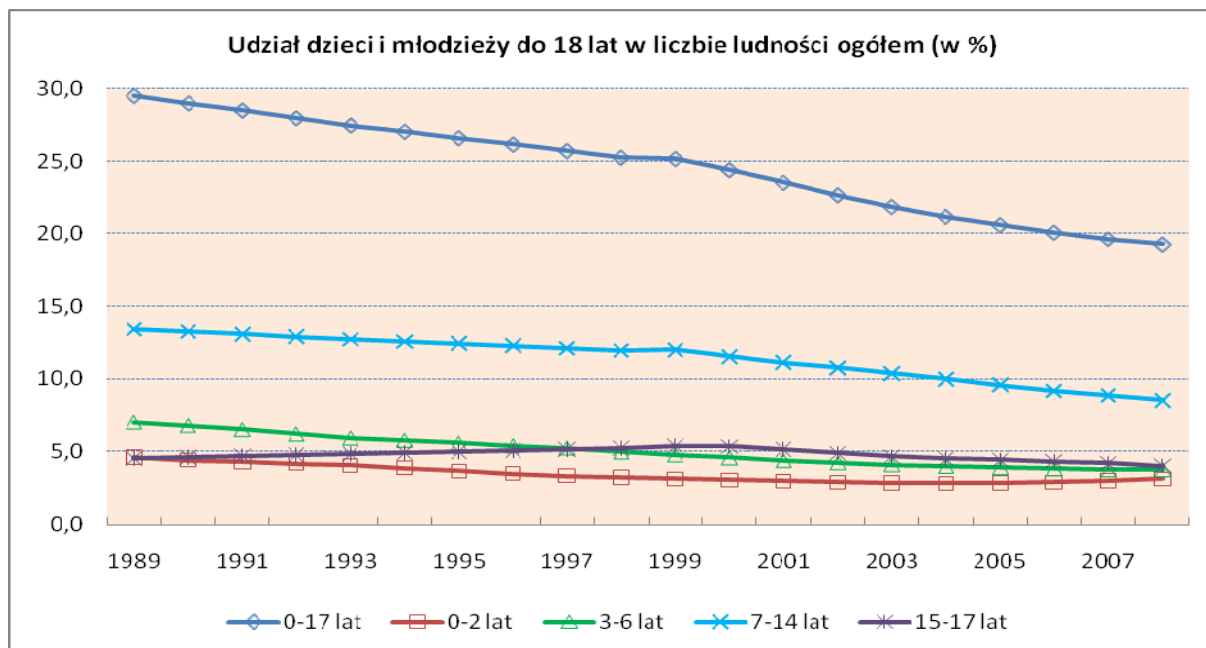


W XX-lecie przyjęcia Konwencji o prawach dziecka¹

Dzieci – rodzina, zdrowie, wychowanie i edukacja

Liczebność i struktura demograficzna

W 2008 roku urodziło się w Polsce 414,4 tys. dzieci. W końcu roku kraj zamieszkiwało 7349,7 tys. osób do lat 18. W wieku poniżej 3 lat było 1172,5 tys. dzieci, a w wieku przedszkolnym (3-6 lat) – 1415,8. Roczники uczęszczania do szkoły podstawowej (7-12 lat) liczyły 2340,2 tys. i stanowiły 31,8% ogółu zbiorowości dzieci, młodzież podlegająca nauce w gimnazjach (w wieku 13-15 lat) tworzyła zbiorowość 1383,1 tys. osób tj. 18,8%, a pozostała licząca nieco ponad 1 mln grupa 16-17- latków (która w systemie oświaty objęta jest kształceniem na poziomie ponadgimnazjalnym) to 14,1% populacji w wieku do 18 lat. Wielkość i udział dzieci i młodzieży w strukturze ludności Polski ulegał istotnym zmianom w okresie ostatniego dwudziestolecia.



¹ 20 listopada 1989 r. Zgromadzenie Ogólne Narodów Zjednoczonych przyjęło jednogłośnie Konwencję o prawach dziecka, która po jej podpisaniu przez 20 państw weszła w życie 2 września 1990 r. Polska była inicjatorem opracowania tego ważnego międzynarodowego aktu – zaproponowała uchwalenie tej konwencji, złożyła odpowiedni projekt oraz aktywnie uczestniczyła w opracowaniu ostatecznej jego wersji.

Podstawową przyczyną tych zmian była zmniejszająca się dzietność kobiet, której poziom nie tylko nie zapewniał prostej zastępowalności pokoleń, ale do roku 2003 stale się obniżał osiągając najniższą wartość wśród krajów europejskich. Według oceny dla 1989 r. na 100 kobiet w wieku rozrodczym (15-49 lat) przypadało przeciętnie 199 dzieci żywo urodzonych w okresie ich aktywności prokreacyjnej, w 2003 r. – tylko 122, a w 2008 roku - 139 .

Również przewidywania dotyczące przyszłości demograficznej nie są optymistyczne. Zgodnie z założeniami prognozy ludności na lata 2008-2035 liczba dzieci i młodzieży w wieku do 18 lat zmniejszy się do 5632 tys. tj. o 1856 tys. dzieci w porównaniu z bazowym 2007 r., a jej udział w populacji kraju obniży z 19,6% do 15,6% w rozważanym okresie prognostycznym. Przewidywane zmiany będą miały niekorzystny wpływ na wielkość następnych pokoleń, a w szczególności na liczebność przyszłych zasobów pracy.

W krótkim i średnim horyzoncie czasowym nie jest możliwe odwrócenie tendencji demograficznych. Możliwe są natomiast działania skierowane na wzmocnienie pozycji rodziny i inwestowanie w zdrowie oraz wychowanie i edukację dzieci i młodzieży, co będzie skutkowało podwyższeniem jakości kolejnych generacji, a w długim okresie może również pozytywnie wpłynąć (przy wsparciu innych mechanizmów polityki społecznej) – na przyrost demograficzny.

Rodziny, rodziny zastępcze, placówki opiekuńczo-wychowawcze

Najlepsze dla dziecka środowisko wychowawcze tworzy rodzina. Zgodnie z wynikami ostatniego Narodowego Spisu Powszechnego w 2002 r., który stanowi podstawowe źródło informacji o gospodarstwach domowych i rodzinach, w Polsce żyło 8 mln rodzin z dziećmi do lat 24 na utrzymaniu. Wśród nich większość miała 1-2 dzieci (6,6 mln), a odsetek rodzin z 3 lub większą liczbą dzieci wynosił 17,2%. W rodzinach tych wychowywało się 10,8 mln dzieci i młodzieży do lat 24 pozostających na utrzymaniu, w tym 8,5 mln dzieci do lat 18. W rodzinach niepełnych (składających się z jednego z rodziców z dzieckiem/dziećmi) żyło 1,3 mln dzieci, które nie ukończyły 18 lat.

Jedną z istotnych przyczyn powstawania rodzin niepełnych jest rozpad małżeństwa rodziców. W 2008 r. 57,3 tys. dzieci zostało dotkniętych rozwodem rodziców. W większości orzeczeń dotyczących małżeństw posiadających małoletnie dzieci opiekę nad dzieckiem powierzono matce (56,3% spraw) lub obojgu rodzicom razem (37,8%); w 4% orzeczonych

rozwodów władzę rodzicielską powierzono ojcu, a w 334 przypadkach decyzją sądu dziecko zostało powierzone rodzinie zastępczej lub placówce wychowawczej.

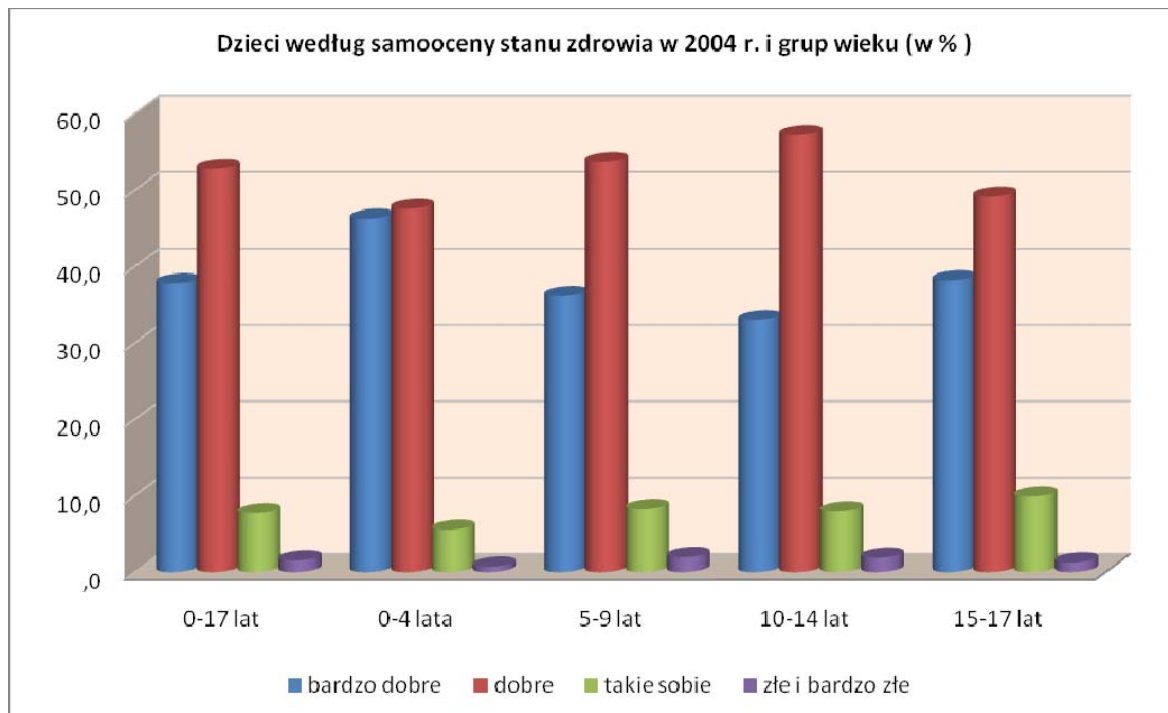
Z różnych przyczyn (nie wypełnianie przez rodziców biologicznych funkcji opiekuńczo-wychowawczych, sieroctwo) część dzieci żyje w rodzinach zastępczych lub instytucjonalnych formach opieki, jakimi są domy dziecka i inne całodobowe placówki opiekuńczo-wychowawcze. W 2008 r. (według stanu na 31 XII) w rodzinach zastępczych przebywało 53,4 tys. dzieci do lat 18. W domach dziecka (placówkach rodzinnych i socjalizacyjnych) wychowywało się 16,9 tys. dzieci, a w pozostałych instytucjach – 2,3 tys. Placówki opiekuńczo-wychowawcze zapewniały opiekę wychowankom do 18-tych urodzin lub do czasu ukończenia szkoły, w której rozpoczęli naukę przed osiągnięciem pełnoletności. Ogółem z różnych form opieki poza rodziną biologiczną tj. w rodzinach zastępczych lub instytucjach - korzystało 72,6 tys. wychowanków.

Dzieci chore przewlekle i niepełnosprawne wymagające stałej specjalistycznej opieki przebywały również w domach pomocy społecznej różnego typu. W 2008 r. w placówkach tego rodzaju opiekowano się 1,6 tys. dzieci i młodzieży do 18 lat.

Zdrowie dzieci

W systemie opieki zdrowotnej dzieci objęte są ochroną niezależnie od statusu ubezpieczenia rodziców/opiekunów czy przebywania w instytucjach sprawujących funkcje opiekuńcze. Zakres opieki zdrowotnej (poza profilaktyką, którą powinny być objęte wszystkie dzieci) zależy przede wszystkim od stanu zdrowia. Ostatnie dane odnośnie stanu zdrowia populacji pochodzą z przeprowadzonego w 2004 r. badania stanu zdrowia ludności Polski (badania takie realizowane są co kilka lat – wyniki kolejnego będą dostępne w 2010 r.), którym objęto również dzieci. Zgodnie z jego wynikami 37,8% dzieci deklarowało (najczęściej odpowiadali ich opiekunowie, chociaż w przypadku młodzieży 13-letniej i starszej dopuszczano również wywiad z dzieckiem) bardzo dobry stan zdrowia, 52,7% - dobry, a 7,7% oceniało swoje zdrowie jako takie sobie – ani dobre ani złe. W badaniu odnotowano jednak grupę dzieci o złym lub bardzo złym stanie zdrowia – 1,5%. Na długotrwałe problemy zdrowotne uskarżało się 15,8% badanych dzieci, częściej dzieci w grupie wieku 5-9 lat i 10-14 lat niż młodsze czy starsze, i równocześnie te grupy wieku charakteryzują się najwyższymi wśród dzieci odsetkami chorujących przewlekle. Najczęściej występującymi wśród dzieci chorobami przewlekłymi (z listy przedstawionej w założeniach

badawczych) były: alergia, astma alergiczna i choroby oka. Uogólnione wyniki badania z 2004 r. wskazywały, że 72,4% dzieci w wieku do 18 lat nigdy nie chorowało przewlekłe.



Źródłem informacji o rodzaju i częstotliwości udzielanych usług opieki zdrowotnej są roczne badania zakładów opieki zdrowotnej i indywidualnych praktyk lekarskich. Podmioty te składają sprawozdania uwzględniające informację o liczbie korzystających lub liczbie świadczeń udzielonych osobom w wieku do 18 lat. Wyniki badań jednostek organizacyjnych systemu ochrony zdrowia za 2008 r. wskazują, że w zakładach ambulatoryjnej opieki zdrowotnej dzieciom i młodzieży do 18 lat udzielono 37073 tys. porad w podstawowej opiece zdrowotnej, w opiece specjalistycznej – 24630 tys. porad, w tym 8863 tys. specjalistycznych porad stomatologicznych. W 2008 r. na 1 osobę w wieku do 18 lat przypadało ponad 8 porad w ambulatoryjnej opiece zdrowotnej (podstawowej i specjalistycznej). W szpitalach ogólnych z usług medycznych na oddziałach skorzystało 1554 tys. osób do lat 18 (w tym na oddziałach neonatologii). W systemie ratownictwa medycznego udzielono pomocy 216 tys. poszkodowanych dzieci.

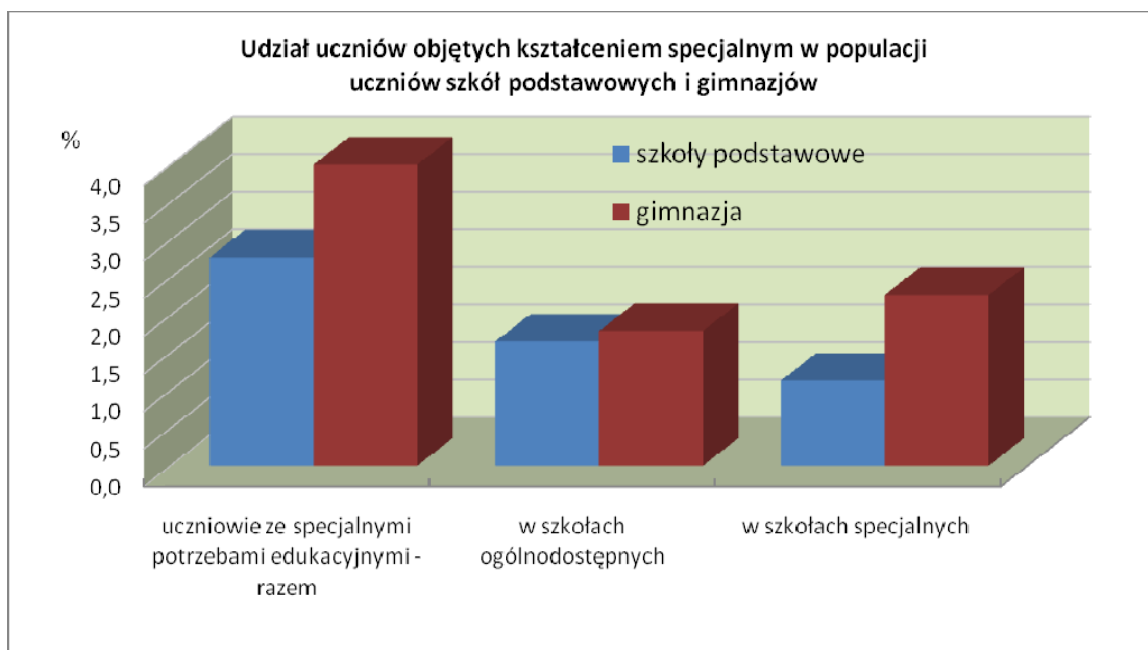
W ciągu 2008 roku w żłobkach będących zakładami opieki zdrowotnej lub oddziałach żłobkowych przy przedszkolach przebywało 54,7 tys. dzieci. Na 1000 dzieci w wieku do 3 lat - 26 korzystało z opieki zapewnianej przez wymienione żłobki.

Wychowanie i edukacja

Pierwszym etapem kształcenia w systemie oświaty jest wychowanie przedszkolne. Obejmuje ono dzieci w wieku 3-6 lat i jest realizowane w przedszkolach, oddziałach przedszkolnych przy szkołach podstawowych, a od roku 2008/2009 również w zespołach wychowania przedszkolnego i punktach przedszkolnych. W roku szkolnym 2008/2009 wychowaniem przedszkolnym objęto 919,1 tys. dzieci tj. o 47,2 tys. więcej niż w roku poprzednim. W zajęciach tych uczestniczyło 63,1% dzieci w wieku 3-6 lat (wobec 59,4% rok wcześniej). Odnotowano zatem niewielką poprawę, ale nadal spośród dzieci zamieszkałych na wsi do placówek przedszkolnych uczęszczało tylko 42,7%. Najczęściej z zajęć na tym poziomie kształcenia korzystali 6-latkowie (94,5% tego rocznika wieku), rzadziej dzieci z grupy 3-5 lat (52,7%). W rankingu krajów europejskich Polska zajmuje jedno z ostatnich miejsc pod względem powszechności edukacji przedszkolnej.

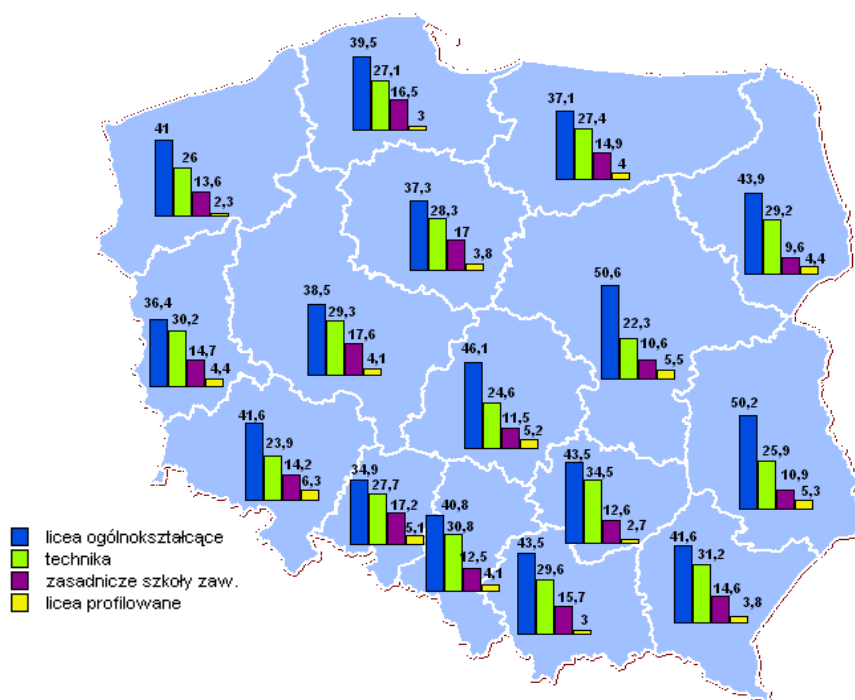
Z uwagi na wspomniane wcześniej zmiany demograficzne, w systemie oświaty od kilku lat widoczny jest spadek liczby uczniów we wszystkich typach szkół, do których uczęszczają dzieci do lat 18, wynikający ze zmniejszającej się z roku na rok populacji dzieci i młodzieży w wieku szkolnym. W roku szkolnym 2008/2009 w szkołach podstawowych uczyło się 2,3 mln dzieci i liczba ta była mniejsza o 3,4% w porównaniu z poprzednim rokiem. Maleje również populacja uczniów gimnazjów (o 4,9% w porównaniu z ubiegłym rokiem). Uczniowie szkół podstawowych dla dzieci i młodzieży stanowili 41% zbiorowości uczących się w systemie szkolnym, a uczniowie gimnazjów – 24,7% w roku 2008/2009. Na 100 dzieci w wieku 7-12 lat - odpowiadającym kształceniu w formalnym systemie na poziomie podstawowym – przypadało 97 uczniów szkół tego typu. Wartość współczynnika skolaryzacji netto dla poziomu szkoły gimnazjalnej (grupy wieku 13-15 lat) była zbliżona i wynosiła 95 w roku szkolnym 2008/2009.

W szkołach podstawowych dla dzieci i młodzieży kształciło się 63,7 tys. uczniów ze specjalnymi potrzebami edukacyjnymi; stanowili oni 2,8% ogółu dzieci uczących się w tych szkołach. Ponad połowa niepełnosprawnych dzieci uczęszczała do szkół ogólnodostępnych, a w szkołach specjalnych kształciło się 40,7% uczniów ze specjalnymi potrzebami edukacyjnymi. W roku szkolnym 2008/2009 w gimnazjach dla dzieci i młodzieży uczyło się 56,2 tys. niepełnosprawnych dzieci – grupa ta stanowiła 4,1 % ogółu uczących się w gimnazjach. Z nauki w gimnazjach specjalnych korzystało 55,9% zbiorowości uczniów ze specjalnymi potrzebami edukacyjnymi objętych kształceniem na tym poziomie.



Do szkół ponadgimnazjalnych (zasadniczych szkół zawodowych, liceów ogólnokształcących, liceów profilowanych, techników) uczęszczało w roku szkolnym 2008/2009 prawie 1,6 mln młodzieży, tj. o 3,4% mniej niż w roku poprzednim. Zmniejszyła się liczba uczących się w liceach ogólnokształcących i liceach profilowanych, a odnotowano wzrost zainteresowania młodzieży kształceniem w szkołach mających w swoim programie naukę zawodu.

Współczynniki skolaryzacji netto w szkołach ponadgimnazjalnych w roku szkolnym 2008 / 2009



Najczęściej młodzież korzystała z edukacji w liceach ogólnokształcących i technikach (80,1% uczących się na poziomie ponadgimnazjalnym). Na 100 osób w wieku 16-18 lat przypadało 56 uczniów liceów ogólnokształcących oraz 39 pobierających naukę w technikach.

Z kształcenia specjalnego korzystało 17,9 tys. uczniów zasadniczych szkół zawodowych. W technikach taką edukacją objętych było około 2 tys. uczniów, w liceach profilowanych uczyło się 1,3 tys. uczniów ze specjalnymi potrzebami edukacyjnymi, a w liceach ogólnokształcących było 5,2 tys. uczniów objętych kształceniem specjalnym. Z danych tych wynika, że spośród uczniów ze specjalnymi potrzebami edukacyjnymi stosunkowo nieliczna grupa kontynuuje naukę na poziomie ponadgimnazjalnym po zakończeniu edukacji w szkole podstawowej, a następnie gimnazjum.

W opracowaniu ujęto tylko niektóre aspekty realizacji praw dziecka, których odzwierciedlenie można znaleźć w statystyce. Prawo do życia w rodzinie, do ochrony zdrowia oraz wychowania i edukacji - odpowiednich dla danego wieku i sytuacji dzieci - są jednymi z podstawowych zobowiązań państwa i społeczeństwa wobec tej grupy ludności. Jak wynika nawet z tak podstawowych, przedstawionych powyżej informacji, we wszystkich opisanych obszarach potrzebne są działania skierowane na poprawę zakresu i jakości opieki nad dzieckiem, a także działania dotyczące zapobiegania skutkom niekorzystnych tendencji demograficznych.

Opracowała:

Grażyna Marciniak – Departament Badań Społecznych