



GŁÓWNY URZĄD STATYSTYCZNY
CENTRAL STATISTICAL OFFICE

**ZATRUDNIENIE
I WYNAGRODZENIA
W GOSPODARCE NARODOWEJ
W I KWARTALE 2010 R.**

**EMPLOYMENT,
WAGES AND SALARIES
IN NATIONAL ECONOMY
FIRST QUARTER 2010**

**Statistical
Information
and Elaborations**

**Informacje
i opracowania
statystyczne**

Warszawa 2010

Opracowanie publikacji
Preparation of the publication

Departament Pracy
CSO, Labour Division

kierujący
supervisor

Agnieszka Zgierska
Dyrektor Departamentu Pracy
Director of the Labour Division

opracowanie Teresa
elaboration

Żelazny

opracowanie tablic z zakresu
świadczeń społecznych 23–24
*elaboration of tables in the scope
of social security system 23-24*

Joanna Mikke
Departament Badań Społecznych
Social Surveys Division

tłumaczenie
translation

Irena Skrzypczak

wykresy Halina
graphs

Sztrantowicz

Okladka Zak
Cover

ład Wydawnictw Statystycznych
Statistical Publishing Establishment

ISSN 1509-8443

Publikacja dostępna na <http://www.stat.gov.pl>
Publication available on <http://www.stat.gov.pl>

PRZEDMOWA

Niniejsze opracowanie „Zatrudnienie i wynagrodzenia w gospodarce narodowej w I kwartale 2010 r.” kontynuuje wieloletnią tradycję wydawania co kwartał publikacji poświęconych zagadnieniom pracy i wynagrodzeń w serii „Informacje i Opracowania Statystyczne”.

Celem publikacji jest przedstawienie bieżących zmian zachodzących na rynku pracy w zakresie liczby pracujących w jednostkach dużych i średnich, czasu pracy zatrudnionych, jak i liczby bezrobotnych zarejestrowanych w urzędach pracy.

Prezentowane są także dane o poziomie przeciętnych wynagrodzeń nominalnych w gospodarce narodowej oraz o wskaźniku płac realnych. Dodatkowo publikacja przedstawia dane o poziomie przeciętnych emerytur i rent.

Publikacja została opracowana przy wykorzystaniu wyników badań statystyki publicznej oraz na podstawie danych uzyskanych z Ministerstwa Pracy i Polityki Społecznej, Zakładu Ubezpieczeń Społecznych i Kasy Rolniczego Ubezpieczenia Społecznego.

Agnieszka Zgierska

Dyrektor Departamentu Pracy

Warszawa, czerwiec 2010 r.

PREFACE

The presented report on „Employment, wages and salaries in national economy in first quarter 2010” is a continuation of a long-standing tradition of quarterly publications concerning labour and earnings problems presented in the series „Statistical Information and Elaborations”.

The objective of publication is to present current changes on the labour market regarding the number of the employed in big and medium units and the work time of employees and the number of the unemployed registered in labour offices.

The data on the level of average nominal earnings in the national economy and the real wages indicator are also presented. Additionally the publication presents the data on the level of average retirement and disability pensions (retirement pay and pensions).

The publication has been prepared with the usage of the results of statistical surveys and also on the basis of the data obtained from the Ministry of Labour and Social Policy, the Social Insurance Institution and the Agricultural Social Insurance Fund.

Agnieszka Zgierska

Director of the Labour Division

Warsaw, June 2010

SPIS TREŚCI:

	Tabl.	Str.
Przedmowa	x	3
Uwagi metodyczne	x	8
Podstawowe tendencje	x	15

TABLICE

Dynamika przeciętnych miesięcznych wynagrodzeń brutto	1	19
Relacje przeciętnych miesięcznych wynagrodzeń brutto w sferze budżetowej do sektora przedsiębiorstw	2	19
Przegląd podstawowych danych w kwartałach 2008–2010	3	20
Pracujący, przeciętne zatrudnienie oraz przeciętne miesięczne wynagrodzenie w sektorze przedsiębiorstw	4	22
Pracujący, przeciętne zatrudnienie oraz przeciętne miesięczne wynagrodzenie brutto w gospodarce narodowej według sektorów własności w I kwartale 2010 r.	5	24
Struktura pracujących, przeciętnego zatrudnienia oraz przeciętnego miesięcznego wynagrodzenia brutto w gospodarce narodowej według sektorów własności w I kwartale 2010 r.	6	26
Pracujący, przeciętne zatrudnienie oraz przeciętne miesięczne wynagrodzenie brutto w sektorze przedsiębiorstw według sektorów własności w I kwartale 2010 r.	7	28
Struktura pracujących, przeciętnego zatrudnienia oraz przeciętnego miesięcznego wynagrodzenia brutto w sektorze przedsiębiorstw według sektorów własności w I kwartale 2010 r.	8	30
Pracujący według sekcji gospodarki narodowej - stan w dniu 31 marca 2010 r.	9	32
Przeciętne zatrudnienie według sekcji gospodarki narodowej w I kwartale 2010 r.	10	33
Przeciętne zatrudnienie według form finansowania w I kwartale 2010 r.	11	34
Czas przepracowany 1 zatrudnionego według sekcji gospodarki narodowej w I kwartale 2010 r.	12	35
Przeciętne miesięczne wynagrodzenie brutto według sekcji gospodarki narodowej w I kwartale 2010 r.	13	36
Przeciętne miesięczne wynagrodzenie brutto według form finansowania w I kwartale 2010 r.	14	37
Wskaźnik wynagrodzenia realnego brutto według form finansowania w I kwartale 2010 r.	15	38
Przeciętne miesięczne wynagrodzenie brutto bez wypłat nagród rocznych według sekcji gospodarki narodowej w I kwartale 2010 r.	16	39
Przeciętne miesięczne wynagrodzenie brutto bez wypłat nagród rocznych według form finansowania w I kwartale 2010 r.	17	40
Przeciętne miesięczne wynagrodzenie w gospodarce narodowej według regionów i województw w I kwartale 2010 r.	18	41
Wynagrodzenia według sekcji gospodarki narodowej w I kwartale 2010 r.	19	42
Przeciętne zatrudnienie oraz przeciętne miesięczne wynagrodzenie według sekcji i działów gospodarki narodowej w I kwartale 2010 r.	20	43
Przedsiębiorstwa według przeciętnego miesięcznego wynagrodzenia brutto w wybranych sekcjach i działach w I kwartale 2010 r.	21	47
Bezrobocie według regionów i województw - stan w dniu 31 marca 2010 r.	22	50

	Tabl.	Str.
Emerytury i renty w I kwartale 2010 r.	23	51
Przeciętna liczba emerytów i rencistów oraz przeciętna miesięczna emerytura i renta brutto według regionów i województw w I kwartale 2010 r.	24	53
WYKRESY		
Struktura pracujących według sektorów w niektórych sekcjach gospodarki narodowej w marcu 2010 r.		54
Odchylenia względne przeciętnych miesięcznych wynagrodzeń brutto od przeciętnego wynagrodzenia w gospodarce narodowej według sekcji w I kwartale		54
Przeciętne wynagrodzenia brutto w sektorze przedsiębiorstw i w sferze budżetowej		55
Wskaźniki przeciętnych wynagrodzeń realnych brutto w sektorze przedsiębiorstw i w jednostkach sfery budżetowej (I kwartał 2005 = 100)		55
Relacje przeciętnego miesięcznego wynagrodzenia brutto w sektorach własności do przeciętnego wynagrodzenia w gospodarce narodowej w I kwartale		56
Przeciętne miesięczne wynagrodzenia brutto według województw w I kwartale 2010 r.		56

CONTENTS:

	Table	Page
Preface	x	3
Methodological notes	x	12
Basic trends	x	17

TABLES

Indices of increase of average monthly gross wages and salaries	1	19
Relation of average monthly gross wages and salaries in budgetary sphere in comparison with enterprise sector	2	19
Survey of basic data in quarters 2008–2010	3	20
Employed persons, average paid employment and average monthly wages and salaries in enterprise sector	4	22
Employed persons, average paid employment and average monthly gross wages and salaries in national economy by ownership sectors in I quarter of 2010	5	24
Structure of employed persons, of average paid employment and of average monthly gross wages and salaries in national economy by ownership sectors in I quarter of 2010	6	26
Employed persons, average paid employment and average monthly gross wages and salaries in enterprise sector by ownership sectors in I quarter of 2010	7	28
Structure of employed persons, of average paid employment and of average monthly gross wages and salaries in enterprise sector by ownership sectors in I quarter of 2010 ..	8	30
Employed persons by sections of national economy - as of 31 March 2010	9	32
Average paid employment by sections of national economy in I quarter of 2010	10	33
Average paid employment by financing form in I quarter 2010	11	34
Time worked per 1 employee by sections of national economy in I quarter of 2010	12	35
Average monthly gross wages and salaries by sections of national economy in I quarter of 2010	13	36
Average monthly gross wages and salaries by financing form in I quarter of 2010	14	37
Average monthly gross real wages and salaries by financing form in I quarter of 2010	15	38
Average monthly gross wages and salaries excluding annual bonuses by sections of national economy in I quarter of 2010	16	39
Average monthly gross wages and salaries excluding annual bonuses by financing form in I quarter of 2010	17	40
Average monthly gross wages and salaries in national economy by regions and voivodships in I quarter of 2010	18	41
Wages and salaries by sections of national economy in I quarter of 2010	19	42
Average paid employment and average monthly wages and salaries by sections and divisions of national economy in I quarter of 2010	20	43
Enterprises by average monthly gross wages and salaries in selected sections and divisions in I quarter of 2010	21	47
Unemployment by regions and voivodships – as of 31 March 2010	22	50
Retirement pay and pensions in I quarter of 2010	23	51
Average number of the retirees and pensioners and average monthly gross retirement pay and pension by regions and voivodships in I quarter of 2010	24	53

	Page
GRAPHS	
Structure of employed persons by sectors in some sections of national economy in March 2010	54
Relative deviations of average monthly gross wages and salaries from the average wages and salaries in national economy by sections in I quarter	54
Average gross wages and salaries in enterprise sector and in budgetary sphere	55
Indices of gross real average wages and salaries in enterprise sector and in budgetary sphere units (I quarter 2005 = 100)	55
Relation of average monthly gross wages and salaries in ownership sectors to the average wages and salaries in national economy in I quarter	56
Average monthly gross wages and salaries by voivodships in I quarter of 2010	56

UWAGI METODYCZNE

1. Dane prezentuje się w układzie Polskiej Klasyfikacji Działalności 2007 (PKD 2007) opracowanej na podstawie Statystycznej Klasyfikacji Działalności Gospodarczej we Wspólnocie Europejskiej – NACE Rev. 2. PKD 2007 wprowadzona została z dniem 1 stycznia 2008 r. rozporządzeniem Rady Ministrów z dnia 24 grudnia 2007 r. (Dz. U. Nr 251, poz. 1885), w miejsce stosowanej dotychczas klasyfikacji PKD 2004.

2. Prezentowane dane obejmują podmioty gospodarki bez względu na charakter własności, tj. zaliczane do sektora publicznego i prywatnego. Do sektora publicznego zalicza się podmioty stanowiące własność państwową (Skarbu Państwa i państwowych osób prawnych), jednostek samorządu terytorialnego oraz "mieszaną" z przewagą kapitału (mienia) podmiotów sektora publicznego. Do sektora prywatnego zalicza się podmioty gospodarki stanowiące własność prywatną krajową (m.in. spółki, spółdzielnie, osoby fizyczne prowadzące działalność gospodarczą, organizacje społeczne, stowarzyszenia, fundacje), zagraniczną (m.in. spółki z udziałem kapitału zagranicznego) oraz "własność mieszaną" z przewagą kapitału (mienia) podmiotów sektora prywatnego lub brakiem przewagi sektorowej w kapitale (mieniu) podmiotu.

3. Informacje o liczbie pracujących, przeciętnym zatrudnieniu, wynagrodzeniach i o czasie pracy dotyczą podmiotów gospodarki narodowej, bez podmiotów gospodarczych o liczbie pracujących do 9 osób, rolnictwa indywidualnego, osób zatrudnionych poza granicami kraju (z wyjątkiem liczby pracujących), zatrudnionych w organizacjach społecznych, politycznych, związkach zawodowych i in. oraz zatrudnionych w działalności w zakresie obrony narodowej i bezpieczeństwa publicznego.

Dane o przeciętnym wynagrodzeniu miesięcznym ogółem dotyczą wszystkich podmiotów gospodarki narodowej, tzn. także jednostek o liczbie pracujących do 9 osób.

4. Dane o pracujących według stanu na koniec okresu obejmują: osoby zatrudnione na podstawie stosunku pracy, właścicieli, współwłaścicieli oraz pomagających im członków rodzin, agentów, osoby wykonujące pracę nakładczą i członków rolniczych spółdzielni produkcyjnych.

5. Dane o przeciętnym zatrudnieniu obejmują osoby zatrudnione na podstawie stosunku pracy w pełnym wymiarze czasu pracy oraz w niepełnym po przeliczeniu na pełnozatrudnionych.

6. Dane o wynagrodzeniach i przeciętnych wynagrodzeniach podaje się w ujęciu brutto.

7. Przeciętne wynagrodzenia miesięczne (nominalne) przypadające na jednego zatrudnionego obliczono przyjmując:

- wynagrodzenia osobowe bez wynagrodzeń osób wykonujących pracę nakładczą, uczniów, a także osób zatrudnionych za granicą,
- wypłaty z tytułu udziału w zysku do podziału i w nadwyżce bilansowej w spółdzielniach,
- dodatkowe wynagrodzenia roczne dla pracowników jednostek sfery budżetowej,
- honoraria wypłacone niektórym grupom pracowników za prace wynikające z umowy o pracę np. dziennikarzom, realizatorom filmów, programów radiowych i telewizyjnych.

8. Wskaźniki przeciętnego miesięcznego wynagrodzenia realnego brutto obliczono jako iloraz wskaźnika wzrostu przeciętnego miesięcznego wynagrodzenia nominalnego brutto oraz wskaźnika cen towarów i usług konsumpcyjnych dla gospodarstw domowych pracowników (bez spożycia naturalnego).

9. Ilekróć jest mowa o sektorze przedsiębiorstw, dotyczy to podmiotów prowadzących działalność gospodarczą w zakresie: leśnictwa i pozyskiwania drewna; rybołówstwa w wodach morskich; górnictwa i wydobywania; przetwórstwa przemysłowego; wytwarzania i zaopatrywania w energię elektryczną, gaz, parę wodną, gorącą wodę i powietrze do układów klimatyzacyjnych; dostawy wody; gospodarowania ściekami i odpadami oraz działalności związanej z rekultywacją; budownictwa; handlu hurtowego i detalicznego; naprawy pojazdów samochodowych, włączając motocykle; transportu i gospodarki magazynowej; działalności związanej z zakwaterowaniem i usługami gastronomicznymi; informacji i komunikacji; działalności związanej z obsługą rynku nieruchomości; działalności prawniczej, rachunkowo-księgowej i doradztwa podatkowego, działalności firm centralnych (head offices); doradztwa związanego z zarządzaniem; działalności w zakresie architektury i inżynierii; badań i analiz technicznych; reklamy, badania rynku i opinii publicznej; pozostałej działalności profesjonalnej, naukowej i technicznej; działalności w zakresie usług administrowania i działalności wspierającej; działalności związanej z kulturą, rozrywką i rekreacją; naprawy i konserwacji komputerów i artykułów użytku osobistego i domowego; pozostałej indywidualnej działalności usługowej.

10. Ilekróć jest mowa o przemyśle, dotyczy to sekcji PKD: "Górnictwo i wydobywanie", "Przetwórstwo przemysłowe", "Wytwarzanie i zaopatrywanie w energię elektryczną, gaz, parę wodną, gorącą wodę i powietrze do układów klimatyzacyjnych" oraz "Dostawa wody, gospodarowanie ściekami i odpadami oraz działalność związana z rekultywacją".

11. Do sfery budżetowej (państwowej i samorządowej) zaliczono jednostki i zakłady budżetowe, gospodarstwa pomocnicze.

12. Dane o liczbie bezrobotnych obejmują tylko te osoby, które są zarejestrowane w powiatowych urzędach pracy (zgodnie z ustawą z dnia 20 kwietnia 2004 r. o promocji zatrudnienia i instytucjach rynku pracy (Dz. U. Nr 99, poz. 1001, z późniejszymi zmianami).

Stopa bezrobocia obliczona została jako procentowy udział bezrobotnych w liczbie cywilnej ludności aktywnej zawodowo (tj. bez pracowników jednostek budżetowych prowadzących działalność w zakresie obrony narodowej i bezpieczeństwa publicznego) szacowanej na koniec każdego okresu. Pod pojęciem ludności aktywnej zawodowo należy rozumieć osoby pracujące oraz osoby bezrobotne.

13. Przeciętna miesięczna emerytura i renta brutto została obliczona jako stosunek kwoty świadczeń wypłaconych w danym okresie (tj. emerytur, rent z tytułu niezdolności do pracy, rent rodzinnych) przez odpowiadającą im liczbę świadczeniobiorców w tym okresie.

14. Ze względu na elektroniczną technikę przetwarzania danych, w niektórych przypadkach sumy składników mogą się różnić od podanych wielkości "ogółem".

15. W wykresach przyjęto następujące oznaczenia sekcji gospodarki narodowej:

O	–	Ogółem
A	–	Rolnictwo, leśnictwo, łowiectwo i rybactwo
B	–	Górnictwo i wydobywanie
C	–	Przetwórstwo przemysłowe
D	–	Wytwarzanie i zaopatrywanie w energię elektryczną, gaz, parę wodną i gorącą wodę ^Δ
E	–	Dostawa wody; gospodarowanie ściekami i odpadami; rekultywacja ^Δ
F	–	Budownictwo
G	–	Handel, naprawa pojazdów samochodowych ^Δ
H	–	Transport i gospodarka magazynowa
I	–	Zakwaterowanie i gastronomia ^Δ
J	–	Informacja i komunikacja
K	–	Działalność finansowa i ubezpieczeniowa
L	–	Obsługa rynku nieruchomości ^Δ
M	–	Działalność profesjonalna, naukowa i techniczna
N	–	Administrowanie i działalność wspierająca ^Δ
O	–	Administracja publiczna i obrona narodowa; obowiązkowe zabezpieczenia społeczne
P	–	Edukacja
Q	–	Opieka zdrowotna i pomoc społeczna

16. W stosunku do obowiązującej Polskiej Klasyfikacji Działalności (PKD 2007) w publikacji zastosowano skróty. Zestawienie zastosowanych skrótów i pełnych nazw podaje się poniżej:

skrót	pełna nazwa
sekcje PKD	
wytwarzanie i zaopatrywanie w energię elektryczną, gaz, parę wodną i gorącą wodę	wytwarzanie i zaopatrywanie w energię elektryczną, gaz, parę wodną, gorącą wodę i powietrze do układów klimatyzacyjnych
dostawa wody; gospodarowanie ściekami i odpadami; rekultywacja	dostawa wody; gospodarowanie ściekami i odpadami oraz działalność związana z rekultywacją
handel, naprawa pojazdów samochodowych	handel hurtowy i detaliczny; naprawa pojazdów samochodowych, włączając motocykle
zakwaterowanie i gastronomia	działalność związana z zakwaterowaniem i usługami gastronomicznymi
obsługa rynku nieruchomości	działalność związana z obsługą rynku nieruchomości
administrowanie i działalność wspierająca	działalność w zakresie usług administrowania i działalność wspierająca

skrót**pełna nazwa****działy PKD**

produkcja wyrobów z drewna, korka, słomy i wikliny	produkcja wyrobów z drewna oraz korka z wyłączeniem mebli, produkcja wyrobów ze słomy i materiałów używanych do wyplatania
produkcja wyrobów farmaceutycznych	produkcja podstawowych substancji farmaceutycznych oraz leków i pozostałych wyrobów farmaceutycznych
produkcja pojazdów samochodowych, przyczep i naczep	produkcja pojazdów samochodowych, przyczep i naczep, z wyłączeniem motocykli
gospodarka odpadami, odzysk surowców	działalność związana ze zbieraniem, przetwarzaniem i unieszkodliwianiem odpadów; odzysk surowców
budowa budynków	roboty budowlane związane ze wznoszeniem budynków

METHODOLOGICAL NOTES

1. Data are presented in accordance with the Polish Classification of Activities 2007 (PKD 2007), compiled in the basis Statistical Classification of Economic Activities in the European Community – NACE Rev. 2. PKD 2007 was introduced on 1st January 2008 by the decree of Council of Ministers dated 24 December 2007 (Journal of Laws No. 251 item. 1885) to replace the formerly applied PKD 2004.

2. Presented data cover units of the national economy regardless of ownership, i.e. included in the public and private sectors. The public sector includes state owned economic units (the State Treasury and state legal persons), local self-government entity ownership as well as “mixed ownership” with the predominance of capital (assets) of the public sector entities. The private sector includes private domestic ownership units (e.g. partnerships, co-operatives, individuals carrying out economic activities, social organizations, associations, and foundations), foreign ownership (e.g. partnerships with exclusive foreign capital share) and “mixed ownership” with a predominance of capital (assets) of the private sector entities.

3. Information on the number of employed persons, average paid employment, wages and salaries and on working time regards units of the national economy excluding economic entities employing up to 9 persons. It does not embrace private agriculture, people employed abroad (with the exception of the number of employees), employed in social, political and trade union organisations and employed in the scope of national defence and public safety.

The data on total average monthly wages and salaries refer to all units of the national economy, i.e. including units with the number of employed persons up to 9 persons.

4. Data on employment at the end of a year cover: employees hired on the basis of an employment contract, owners and co-owners of establishments engaged in economic activity and contributing family workers, outworkers, agents and persons employed by agents, members of the agricultural production co-operatives.

5. Data on average paid employment include persons employed on the basis of a labour contract for a full-time work, as well as persons employed part-time converted into the number of the employed full-time.

6. Data on wages and salaries and average monthly wages and are presented in gross terms.

7. The average monthly (nominal) wages and salaries per paid employee were calculated assuming:

- personal wages and salaries excluding wages and salaries of persons engaged in outwork, apprentices and persons employed abroad,
- payments from profit and balance surplus in co-operatives,
- annual extra wages and salaries for employees of budgetary sphere entities,
- fees paid to selected groups of employees for performing work in accordance with a labour contract, e.g., journalists, film producers, radio and television programme producers.

8. Indices of average monthly gross real wages and salaries are calculated as the ratio of the index of the average monthly nominal gross wages and salaries and the price index of consumer goods and services for households of employees (excluding natural consumption).

9. The category - enterprise sector - indicates those units conducting economic activities in the following areas: forestry and logging; marine fishing; mining and quarrying; manufacturing; electricity, gas, steam and air conditioning supply; water supply; sewerage, waste management and remediation activities; construction; wholesale and retail trade; repair of motor vehicles and motorcycles; transportation and storage; accommodation and food service activities; information and communication; real estate activities; legal and accounting activities; activities of head offices; management consultancy activities; architectural and engineering activities; technical testing and analysis; advertising and market research; other professional, scientific and technical activities; administrative and support service activities; arts, entertainment and recreation; repair of computers and personal and household goods; other personal service activities.

10. The category - industry - refers to the NACE (rev.2) sections: „Mining and quarrying”, „Manufacturing”, „Electricity, gas, steam and air conditioning supply” and "Water supply; sewerage, waste management and remediation activities".

11. The budgetary sphere (state and self-government) covers budgetary units and establishments, and auxiliary units.

12. Data on the unemployed cover persons registered in powiat labour offices are presented in accordance with the Law of 20 April 2004 on Promotion of Employment and Labour Market Institutions (Journal of Laws No. 99, item 1001, with later amendments).

Unemployment rate was compiled as a ratio of the registered unemployed persons to the economically active civilian population, (i.e. excluding employees of budgetary entities conducting activity within the scope of national defence and public safety) estimated at the end of every period. As economically active population should be understood both: the employed, as well as the unemployed.

13. Average monthly gross retirement pay and pension are calculated by dividing the total amount of benefits (i.e. retirement pay, pensions resulting from an inability to work, family pensions) by the corresponding number of persons receiving these benefits.

14. Due to the electronic method of data processing, in some cases component totals can differ from the amount given in the item „total”.

15. Following abbreviations of the sections of national economy are applied to graphs:

- O – Total
- A – Agriculture, forestry and fishing
- B – Mining and quarrying
- C – Manufacturing
- D – Electricity, gas steam and air conditioning supply
- E – Water supply; sewerage, waste management and remediation activities
- F – Construction
- G – Trade; repair of motor vehicles^A

- H – Transportation and storage
- I – Accommodation and catering ^Δ
- J – Information and communication
- K – Financial and insurance activities
- L – Real estate activities
- M – Professional, scientific and technical activities
- N – Administrative and support service activities
- O – Public administration and defence; compulsory social security
- P – Education
- Q – Human health and social work activities

16. Abbreviations are used regarding the obligatory Polish Classification of Activities (PKD 2007).

The abbreviations and their complete names are given below:

abbreviation	complete name
sections of the NACE	
x	electricity, gas, steam and air conditioning supply
x	water supply; sewerage, waste management and remediation activities
trade; repair of motor vehicles	wholesale and retail trade; repair of motor vehicles and motorcycles
accommodation and catering	accommodation and food service activities
x	real estate activities
x	administrative and support service activities
divisions of the NACE	
manufacture of wood and wood products	manufacture of wood and of products of wood and cork, except furniture; manufacture of articles of straw and plaiting materials
manufacture of pharmaceutical products	manufacture of basic pharmaceutical products and pharmaceutical preparations
x	manufacture of motor vehicles, trailers and semi-trailers
x	waste collection, treatment and disposal activities materials recovery
x	construction of buildings

PODSTAWOWE TENDENCJE

Liczba **pracujących**¹ według stanu na 31 marca br. wyniosła 8274,0 tys. osób i była o 0,4% wyższa niż przed rokiem. Udział pracujących w sektorze prywatnym wyniósł 60,8% (przed rokiem 60,6%).

Przeciętne zatrudnienie¹ w I kwartale br. wyniosło 8026,3 tys. osób i było o 0,3% niższe niż przed rokiem (odpowiednio w ub. roku wzrost o 0,2%). Spadek zatrudnienia odnotowano w sekcjach: przetwórstwo przemysłowe (o 4,0%), transport i gospodarka magazynowa (o 2,6%), wytwarzanie i zaopatrywanie w energię elektryczną, gaz, parę wodną i gorącą wodę (o 2,1%), budownictwo (o 1,6%), działalność finansowa i ubezpieczeniowa (o 0,9%), rolnictwo, leśnictwo, łowiectwo i rybactwo (o 0,5%). W pozostałych sekcjach zanotowano wzrost zatrudnienia, w tym największy w administrowaniu i działalności wspierającej (o 8,7%), administracji publicznej i obronie narodowej; obowiązkowe zabezpieczenia społeczne (o 6,4%), działalności profesjonalnej, naukowej i technicznej (o 3,4%) oraz w dostawie wody; gospodarowaniu ściekami i odpadami; rekultywacja (o 3,1%).

W końcu marca br. w urzędach pracy zarejestrowanych było 2076,7 tys. **osób bezrobotnych** (w tym 1016,0 tys. kobiet). W porównaniu z analogicznym okresem ub. roku liczba bezrobotnych zwiększyła się o 317,9 tys. W stosunku do marca ub. roku największy wzrost liczby bezrobotnych wystąpił – w woj. pomorskim (o 30,5%), wielkopolskim (o 27,3%), śląskim (o 23,3%), a najmniejszy w woj. świętokrzyskim i lubelskim (odpowiednio o 5,1%, i o 7,6%).

Stopa bezrobocia rejestrowanego w końcu marca br. wynosiła 12,9% cywilnej ludności aktywnej zawodowo (przed rokiem 11,1%). W stosunku do marca ub. roku stopa bezrobocia najbardziej zwiększyła się w województwie pomorskim (o 2,7 pkt proc.) i zachodniopomorskim (o 2,4 pkt proc.), najmniej natomiast – w województwach świętokrzyskim (o 0,6 pkt proc.) i lubelskim (o 0,9 pkt proc.). Najwyższą stopę **bezrobocia** rejestrowanego odnotowano: w woj. warmińsko-mazurskim (21,1%) i zachodniopomorskie (17,7%) a najniższą – w woj. mazowieckim (9,8%) i wielkopolskim (10,1%).

Przeciętne miesięczne wynagrodzenie brutto w gospodarce narodowej ukształtowało się w I kwartale br. na poziomie 3316,38 zł, tj. o 4,1% wyższym niż w analogicznym okresie ub. roku. W sektorze publicznym wyniosło 4013,43 zł (wzrost do analogicznego okresu ub. roku o 6,3%), a w sektorze prywatnym 2955,83 zł (wzrost odpowiednio o 2,5%). Siła nabywcza przeciętnego miesięcznego wynagrodzenia brutto w gospodarce narodowej była o 1,1% większa niż przed rokiem i wzrost ten był niższy niż odpowiednio przed rokiem (przed rokiem 3,7%).

W porównaniu z I kwartałem ub. roku najwyższy wzrost płac zanotowano w sekcjach: edukacja (o 10,0%), wytwarzanie i zaopatrywanie w energię elektryczną, gaz, parę wodną i gorącą wodę (o 9,0%), dostawa wody; gospodarowanie ściekami i odpadami; rekultywacja (o 6,3%), administracja publiczna i obrona narodowa; obowiązkowe zabezpieczenia społeczne (o 5,2%), przetwórstwo przemysłowe (o 4,8%), a najniższy – w budownictwie (o 0,8%), rolnictwie, leśnictwie, łowiectwie i rybactwie (o 1,0%), handlu; naprawie pojazdów samochodowych (o 1,4%) oraz w transporcie

¹ Bez podmiotów gospodarczych o liczbie pracujących do 9 osób, oraz bez rolnictwa indywidualnego, fundacji, stowarzyszeń, partii politycznych, związków zawodowych, organizacji społecznych, organizacji pracodawców, samorządu gospodarczego i zawodowego oraz w działalności związanej z obroną narodową i bezpieczeństwem publicznym.

i gospodarce magazynowej (o 1,8%). Spadek przeciętnego miesięcznego wynagrodzenia odnotowano w sekcjach: działalność finansowa i ubezpieczeniowa (o 2,5%), górnictwo i wydobywanie (o 1,4%), działalność profesjonalna, naukowa i techniczna (o 0,6%).

Przeciętne miesięczne wynagrodzenie brutto bez wypłat nagród rocznych w gospodarce narodowej wyniosło w I kwartale br. 3155,10 zł i było o 3,9% wyższe niż przed rokiem. Największy wzrost przeciętnego miesięcznego wynagrodzenia brutto bez wypłat nagród rocznych odnotowano w sekcjach: edukacja (o 10,6%), wytwarzanie i zaopatrywanie w energię elektryczną, gaz, parę wodną i gorącą wodę (o 9,0%), dostawa wody; gospodarowanie ściekami i odpadami; rekultywacja (o 6,3%), administracja publiczna i obrona narodowa; obowiązkowe zabezpieczenia społeczne (o 5,3%), przetwórstwo przemysłowe (o 4,8%), a najniższy – w budownictwie (o 1,0%), rolnictwie, leśnictwie, łowiectwie i rybactwie (o 1,1%), handlu; naprawie pojazdów samochodowych (o 1,4%) oraz w transporcie i gospodarce magazynowej (o 2,3%). Spadek przeciętnego miesięcznego wynagrodzenia odnotowano w sekcjach: działalność finansowa i ubezpieczeniowa (o 1,9%), górnictwo i wydobywanie (o 1,4%) oraz działalność profesjonalna, naukowa i techniczna (o 0,7%).

W porównaniu z I kwartałem ubiegłego roku największy wzrost przeciętnego miesięcznego wynagrodzenia brutto i brutto bez wypłat nagród rocznych odnotowano w województwie podkarpackim (odpowiednio o 8,3% i o 7,9%), łódzkim (odpowiednio o 6,9% i o 6,6%), podlaskim (odpowiednio o 6,6% i o 6,2%). Poziom wynagrodzeń wyższy niż średnio w kraju odnotowano w 2 województwach, tj. w woj. mazowieckim (odpowiednio o 25,7% i o 28,2%) oraz śląskim (odpowiednio o 1,3% i o 2,4%), a najniższe wynagrodzenia odnotowano w woj. podkarpackim (odpowiednio o 15,1% i o 17,1% mniejsze niż średnio w kraju), warmińsko-mazurskim (odpowiednio o 14,4% i o 17,2 % mniejsze niż średnio w kraju) i lubuskim (odpowiednio o 14,4% i o 16,5% mniejsze niż średnio w kraju).

Przeciętna liczba emerytów i rencistów ogółem w I kwartale br. wyniosła 9286,0 tys. osób i była o 0,5% mniejsza niż przed rokiem. Emerytury i renty z pozarolniczego systemu ubezpieczeń społecznych pobierało 7892,5 tys. osób (liczba ta była zbliżona do notowanej przed rokiem), a rolnicze – 1393,5 tys. osób (o 3,7% mniej niż przed rokiem).

Przeciętna miesięczna emerytura i renta brutto z pozarolniczego systemu ubezpieczeń społecznych w I kwartale br. wyniosła 1595,29 zł i była o 7,3% wyższa niż przed rokiem. Siła nabywcza przeciętnej miesięcznej emerytury i renty brutto w okresie trzech miesięcy br. była o 4,2% wyższa niż w I kwartale ub. roku.

Przeciętna miesięczna emerytura i renta brutto rolników indywidualnych w I kwartale br. ukształtowała się na poziomie 933,66 zł, tj. o 5,5% wyższym niż przed rokiem.

BASIC TRENDS

The number of the **employed**¹ as of the state on 31 March 2010, amounted to 8274.0 thousand persons and was by 0.4% higher than last year. The share of the employed in the private sector amounted to 60.8% (the last year it was 60.6%).

Average employment¹ in the I quarter of 2010 amounted to 8026.3 thousand persons, and was by 0.3% lower than at the same time last year (last year there was a growth by 0.2%). A decrease in average employment was observed in sections: manufacturing (by 4.0%), transportation and storage (by 2.6%), electricity, gas, steam and air conditioning supply (by 2.1%), construction (by 1.6%), financial and insurance activities (by 0.9%), agriculture, forestry, hunting and fishing (by 0.5%). An increase in employment was observed in other sections. The highest growth was observed in administrative and support service activities (by 8.7%), public administration and defence; compulsory social security (by 6.4%), professional, scientific and technical activities (by 3.4%), water supply; sewerage, waste management and remediation activities (by 3.1%).

At the end of March 2010, there were 2076.7 thousand **unemployed persons** (of which 1016.0 thousand comprised women) registered in the labour offices. Compared to the same period of the last year, the number of the unemployed increased by 317.9 thousand persons. Compared to March 2009, the highest growth in the number of the unemployed was observed in voivodships: Pomorskie (by 30.5%), Wielkopolskie (by 27.3%), and Śląskie (by 23.3%), whereas the lowest increase was observed in voivodships: Świętokrzyskie and Lubelskie (respectively by 5.1%, and by 7.6%).

Registered unemployment rate at the end of March 2010 comprised 12.9% of the civilian economically active population (the last year it was 11.1%). Compared to March 2009, the highest increase in **registered unemployment** rate was observed in voivodships: Pomorskie (by 2.7 percentage points), and Zachodniopomorskie (by 2.4 percentage points), whereas the lowest growth was observed in Świętokrzyskie Voivodship (by 0.6 percentage point), and Lubelskie Voivodship (by 0.9 percentage point). The highest **registered unemployment rate** was observed in voivodships: Warmińsko-Mazurskie (21.1%), Zachodniopomorskie (17.7%), while the lowest unemployment rate was observed in voivodships: Mazowieckie (9.8%), and Wielkopolskie (10.1%).

In the I quarter of 2010, the **average monthly gross wages and salaries** in the national economy amounted to 3316.38 zł, i.e. it was by 4.1% higher than in the same period of the last year. In the public sector it amounted to 4013.43 zł (an increase by 6.3% as compared to the same period of the last year), while in the private sector it amounted to 2955.83 zł (an increase by respectively 2.5%). The buying power of the average monthly gross wages and salaries in the national economy was by 1.1% higher than last year. The increase was lower than the respective increase observed last year (last year it was 3.7%).

Compared to the I quarter of 2009, the highest increase in wages and salaries was observed in the sections: education (by 10.0%), electricity, gas, steam and air conditioning supply (by 9.0%), water

¹ Excluding economic entities employing up to 9 persons; without private farms in agriculture, foundations, associations, political parties, trade unions, social organizations, employer's organizations, self-government economic entities and self-government professional entities, as well as the units carrying out their activity in the scope of national defence and public safety.

supply; sewerage, waste management and remediation activities (by 6.3%), public administration and defence; compulsory social security (by 5.2%), manufacturing (by 4.8%), while the lowest increase was observed in sections: construction (by 0.8%), agriculture, forestry and fishing (by 1.0%), trade; repair of motor vehicles (by 1.4%), and transportation and storage (by 1.8%). A decline in average monthly wages and salaries was observed in sections: financial and insurance activities (by 2.5%), mining and quarrying (by 1.4%), and professional, scientific and technical activities (by 0.6%).

In the I quarter of 2010, **average monthly gross wages and salaries excluding annual bonuses** in the national economy amounted to 3155.10 zł and was by 3.9% higher than last year. The highest growth in average gross monthly wages and salaries excluding annual bonuses was observed in sections: education (by 10.6%), electricity, gas, steam and air conditioning supply (by 9.0%), water supply; sewerage, waste management and remediation activities (by 6.3%), public administration and defence; compulsory social security (by 5.3%), and manufacturing (by 4.8%), while the lowest increase was observed in sections: construction (by 1.0%), agriculture, forestry and fishing (by 1.1%), trade; repair of motor vehicles (by 1.4%), and transportation and storage (by 2.3%). A decline in average monthly wages and salaries was observed in sections: financial and insurance activities (by 1.9%), mining and quarrying (by 1.4%), and professional, scientific and technical activities (by 0.7%).

Comparing to the I quarter of 2009, the highest growth in average gross monthly wages and salaries and in average gross monthly wages and salaries excluding annual bonuses was observed in Voivodships: Podkarpackie (respectively by 8.3% and by 7.9%), Łódzkie (respectively by 6.9% and by 6.6%), Podlaskie (respectively by 6.6% and by 6.2%). The level of wages and salaries higher than the country's average was observed in two voivodships, i.e.: Mazowieckie (respectively by 25.7% and by 28.2%), and Śląskie (respectively by 1.3% and by 2.4%), while the lowest in voivodships: Podkarpackie (respectively by 15.1% and by 17.1% lower than the country's average), Warmińsko-Mazurskie (respectively by 14.4% and by 17.2% lower than the country's average), and Lubuskie (respectively by 14.4% and by 16.5% lower than the country's average).

In the I quarter of 2010, the **average number of retirees and pensioners** overall, amounted to 9286.0 thousand persons, and was by 0.5% higher than last year. Retirement pay and pensions from the non-agricultural social security system received 7892.5 thousand persons (the figure similar to the same period of 2009), while from the farmers' one - 1393.5 thousand people (less by 3.7% than last year).

In the I quarter of 2010, **the average gross monthly retirement pay and pension from the non-agricultural social security system** amounted to 1595.29 zł and was by 7.3% higher than last year. The buying power of the average monthly gross retirement pay and pensions in the period of three months of 2010 was by 4.2% higher than last year.

Average monthly gross retirement pay and pension of farmers in the I quarter of 2010 amounted to 933.66 zł, i.e. on the level higher by 5.5% than last year.

TABL.1. DYNAMIKA PRZECIĘTNYCH MIESIĘCZNYCH WYNAGRODZEŃ BRUTTO
INDICES OF AVERAGE MONTHLY GROSS WAGES AND SALARIES

Kwartaly <i>Quarters</i>	2003	2004	2005	2006	2007	2008	2009	2010
	analogiczny okres poprzedniego roku = 100 <i>corresponding period of previous year = 100</i>							
I	103,4	104,6	103,6	104,7	107,1	110,1	106,8	104,1
II	103,8	104,2	103,9	104,7	108,9	111,6	104,4	
I – II	103,6	104,4	103,8	104,7	108,0	110,9	105,6	
III	103,1	105,1	103,4	105,0	109,7	109,8	104,9	
I – III	103,4	104,6	103,6	104,8	108,6	110,4	105,5	
IV	102,3	105,6	105,1	108,0	108,9	106,8	104,7	
I – IV	104,9	104,8	104,7	104,9	108,7	110,2	105,5	

TABL.2. RELACJE PRZECIĘTNYCH MIESIĘCZNYCH WYNAGRODZEŃ BRUTTO W SFERZE
BUDŻETOWEJ ^a DO SEKTORA PRZEDSIĘBIORSTW
RELATION OF AVERAGE MONTHLY GROSS WAGES AND SALARIES IN BUDGETARY SPHERE ^a
IN COMPARISON WITH ENTERPRISE SECTOR

Wyszczególnienie <i>Specification</i>		Kwartaly <i>Quarters</i>						
		I	II	I-II	III	I-III	IV	I-IV
OGÓŁEM	2008	109,0	93,0	100,9	91,3	97,6	96,9	97,4
TOTAL	2009	114,3	95,1	104,6	93,8	100,9	95,6	99,5
	2010	121,3						
w tym: <i>of which:</i>								
Administracja publiczna i obrona narodowa; obowiązkowe zabezpieczenia społeczne	2008	133,1	111,9	122,2	111,4	118,5	123,8	119,9
<i>Public administration and defence; compulsory social security</i>	2009	139,7	115,5	127,4	113,8	122,8	119,4	122,0
	2010	143,3						
Edukacja	2008	98,9	85,4	92,1	81,9	88,7	81,4	86,7
<i>Education</i>	2009	103,3	86,3	94,8	84,9	91,5	82,7	89,2
	2010	113,0						
Opieka zdrowotna i pomoc społeczna	2008	88,0	72,5	80,1	72,7	77,6	83,9	79,2
<i>Human health and social work activities</i>	2009	91,4	74,0	82,6	74,3	79,8	83,2	80,7
	2010	95,0						

^a Łącznie z jednostkami administracji samorządowej.
^a Including self-government administration units.

TABL.3. PRZEGLĄD PODSTAWOWYCH DANYCH W KWARTALACH 2008 - 2010
SURVEY OF BASIC DATA IN QUARTERS 2008 - 2010

Lp. No.	Wyszczególnienie Specification a – okres poprzedni=100 a – previous period=100	2008		
		I	II	III
1	Pracujący ¹ stan na koniec okresu w tys.	8303,1	8329,5	8346,8
2	Employed persons ¹ as of end of period in thous.	102,2	100,3	100,2
3	Przeciętne zatrudnienie ¹ w tys.	8033,5	8077,4	8091,9
4	Average paid employment ¹ in thous.	101,5	100,5	100,2
5	Czas przepracowany 1 zatrudnionego ¹ w godz.	422	427	404
6	Time worked per 1 employee ¹ in hours	98,6	101,2	94,6
7	Bezrobotni zarejestrowani stan na koniec okresu w tys.	1702,2	1455,3	1376,6
8	Registered unemployed persons as of end of period in thous.	97,5	85,5	94,6
9	Stopa bezrobocia ² w % Unemployment rate ² in %	10,9	9,4	8,9
10	Przeciętne miesięczne wynagrodzenie brutto w gospodarce narodowej w zł	2983,98	2951,36	2968,55
11	Average monthly gross wages and salaries in national economy in zł	102,9	98,9	100,6
12	w tym bez wypłat nagród rocznych ³	2851,48	2946,58	2963,18
13	of which wages and salaries excluding annual bonuses ³	98,4	103,3	100,6
14	Wskaźnik wynagrodzenia realnego brutto w % Average monthly gross real wages and salaries	101,5	97,6	100,3
15	Przeciętna liczba emerytów i rencistów w tys.	9217,9	9223,3	9280,7
16	Average number of retirees and pensioners in thous.	100,2	100,1	100,6
17	w tym: of which: z pozarolniczego systemu ubezpieczeń społecznych	7719,7	7739,5	7810,0
18	from non-agricultural social security system	100,4	100,3	100,9
19	Przeciętna emerytura i renta z pozarolniczego systemu ubezpieczeń społecznych brutto w zł.	1346,76	1433,44	1444,07
20	Retirement pay and pension from non-agricultural social security system gross in zł	103,0	106,4	100,7
21	Wskaźnik realnej emerytury i renty brutto z poza- rolniczego systemu ubezpieczeń społecznych w % Indicator of gross real retirement pay and pension from non- agricultural social security system in %	101,1	104,8	100,6

1 Bez podmiotów gospodarczych o liczbie pracujących do 9 osób - patrz uwaga na str. 8, pkt 3. 2 Patrz uwaga na str. 9, pkt 12.
pracowników jednostek sfery budżetowej

1 Excluding economic entities employing up to 9 persons-- see note on page 12, item 3. 2 See note on page 13, item. 12. 3 From profit and balance

TABL.3. PRZEGLĄD PODSTAWOWYCH DANYCH W KWARTAŁACH 2008 – 2010 (dok.)
SURVEY OF BASIC DATA IN QUARTERS 2008 – 2010 (cont.)

2008	2009				2010	Lp. No.
IV	I	II	III	IV	I	
8270,0	8238,2	8225,2	8233,4	8213,2	8274,0	1
99,1	99,6	99,8	100,1	99,8	100,7	2
8142,9	8051,1	8046,1	8016,0	8167,4	8026,3	3
100,6	98,9	99,9	99,6	101,9	98,3	4
425	422	419	404	422	423	5
105,2	99,3	99,3	96,4	104,5	100,2	6
1473,8	1758,8	1658,7	1715,9	1892,7	2076,7	7
107,1	119,3	94,3	103,4	110,3	109,7	8
9,5	11,1	10,6	10,9	11,9	11,2	9
3096,55	3185,61	3081,48	3113,86	3243,60	3316,38	10
104,3	102,9	96,7	101,1	104,2	102,2	11
3091,58	3036,99	3077,26	3106,59	3236,88	3155,10	12
104,3	98,2	101,3	101,0	104,2	97,5	13
103,8	101,9	95,0	100,9	104,0	101,4	14
9307,2	9335,2	9348,8	9338,4	9306,6	9286,0	15
100,3	100,3	100,1	99,9	99,7	99,9	16
7848,2	7888,9	7916,7	7919,6	7900,6	7892,5	17
100,5	100,5	100,4	100,0	99,8	99,9	18
1449,48	1486,37	1557,11	1559,94	1566,94	1595,29	19
100,4	102,5	104,8	100,2	100,4	101,8	20
99,3	100,7	102,8	100,5	100,2	100,6	21

3 Z tytułu udziału w zysku do podziału i w nadwyżce bilansowej w spółdzielniach oraz dodatkowe wynagrodzenia roczne dla
surplus in co-operatives as well as annual extra wages and salaries for employees of budgetary sphere entities.

TABL.4. PRACUJĄCY, PRZECIĘTNE ZATRUDNIENIE ORAZ PRZECIĘTNE MIESIĘCZNE WYNAGRODZENIE W SEKTORZE PRZEDSIĘBIORSTW
EMPLOYED PERSONS, AVERAGE PAID EMPLOYMENT AND AVERAGE MONTHLY WAGES AND SALARIES
IN ENTERPRISE SECTOR

Lp. No.	Wyszczególnienie Specification	Rok Year			
			I	II	III
1	Pracujący stan na koniec okresu w tys.	2009	5547,3	5526,6	5498,1
2	<i>Employed persons as of end of period in thous.</i>	2010	5474,2	5468,3	5477,8
3	poprzedni miesiąc=100	2009	100,6	99,6	99,5
4	<i>previous month=100</i>	2010	101,0	99,9	100,2
5	analogiczny miesiąc poprzedniego roku=100	2009	100,2	99,4	98,7
6	<i>corresponding month of previous year=100</i>	2010	98,7	98,9	99,6
7	Przeciętne zatrudnienie w tys.	2009	5374,2	5351,7	5325,3
8	<i>Average paid employment in thous.</i>	2010	5301,3	5293,1	5293,7
9	poprzedni miesiąc=100	2009	100,4	99,6	99,5
10	<i>previous month=100</i>	2010	100,9	99,8	100,0
11	analogiczny miesiąc poprzedniego roku=100	2009	100,7	99,8	99,1
12	<i>corresponding month of previous year=100</i>	2010	98,6	98,9	99,4
13	analogiczny okres narastający poprzedniego roku=100	2009	100,7	100,3	100,1
14	<i>corresponding increasing period of previous year=100</i>	2010	98,6	98,6	98,7
15	Przeciętne miesięczne wynagrodzenie brutto ogółem w zł	2009	3215,75	3195,56	3332,65
16	<i>Total average monthly gross wages and salaries in zł</i>	2010	3231,13	3288,29	3493,42
17	poprzedni miesiąc=100	2009	93,8	99,4	104,3
18	<i>previous month=100</i>	2010	88,5	101,8	106,2
19	analogiczny miesiąc poprzedniego roku=100	2009	108,1	105,1	105,7
20	<i>corresponding month of previous year=100</i>	2010	100,5	102,9	104,8
21	analogiczny okres narastający poprzedniego roku=100	2009	108,1	106,8	106,3
22	<i>corresponding increasing period of previous year=100</i>	2010	100,5	101,6	102,8
23	Przeciętne miesięczne wynagrodzenie brutto bez wypłat z zysku w zł	2009	3213,62	3195,35	3330,49
24	<i>Total average monthly gross wages and salaries excluding payments from profit in zł</i>	2010	3230,47	3287,84	3491,57
25	poprzedni miesiąc=100	2009	93,8	99,4	104,2
26	<i>previous month=100</i>	2010	88,5	101,8	106,2
27	analogiczny miesiąc poprzedniego roku=100	2009	108,1	105,1	105,7
28	<i>corresponding month of previous year=100</i>	2010	100,5	102,9	104,8
29	analogiczny okres narastający poprzedniego roku=100	2009	108,1	106,8	106,3
30	<i>corresponding increasing period of previous year=100</i>	2010	100,5	101,6	102,8

**TABL.4. PRACUJĄCY, PRZECIĘTNE ZATRUDNIENIE ORAZ PRZECIĘTNE MIESIĘCZNE
WYNAGRODZENIE W SEKTORZE PRZEDSIĘBIORSTW (dok.)**
*EMPLOYED PERSONS, AVERAGE PAID EMPLOYMENT AND AVERAGE MONTHLY WAGES AND SALARIES
IN ENTERPRISE SECTOR (cont.)*

Miesiące Months										Lp. No
IV	V	VI	VII	VIII	IX	X	XI	XII	I-XII	
5486,7	5472,0	5463,2	5453,3	5450,0	5449,7	5449,1	5449,2	5418,2	x x	1 2
99,8	99,7	99,8	99,8	99,9	100,0	100,0	100,0	99,4	x x	3 4
98,3	98,1	97,9	97,6	97,7	97,5	97,5	97,8	98,2	x x	5 6
5308,8	5292,3	5280,1	5273,3	5270,3	5266,5	5267,4	5265,2	5254,9	5327,5	7 8
99,7	99,7	99,8	99,9	99,9	99,9	100,0	100,0	99,8	x x	9 10
98,6	98,3	98,1	97,8	97,8	97,6	97,6	97,8	98,2	x x	11 12
99,9	99,7	99,5	99,4	99,3	99,1	98,9	98,8	98,8	98,8	13 14
3294,76	3193,90	3287,88	3361,90	3268,69	3283,18	3312,32	3403,92	3652,40	3324,91	15 16
98,9	96,9	102,9	102,3	97,2	100,4	100,9	102,8	107,3	x x	17 18
104,8	103,8	102,0	103,9	103,0	103,3	102,0	102,3	106,5	x x	19 20
105,9	105,5	105,0	104,9	104,7	104,6	104,4	104,5	104,4	104,4	21 22
3292,66	3190,67	3276,51	3335,18	3265,78	3280,09	3311,79	3402,06	3648,60	3319,88	23 24
98,9	96,9	102,7	101,8	97,9	100,4	101,0	102,7	107,2	x x	25 26
104,8	103,8	102,1	103,8	103,0	103,3	102,0	102,4	106,5	x x	27 28
105,9	105,5	105,0	104,9	104,7	104,6	104,4	104,5	104,4	104,4	29 30

TABL.5. PRACUJĄCY, PRZECIĘTNE ZATRUDNIENIE ORAZ PRZECIĘTNE MIESIĘCZNE WYNAGRODZENIE BRUTTO W GOSPODARCE NARODOWEJ WEDŁUG SEKTORÓW WŁASNOŚCI W I KWARTALE 2010 R.
EMPLOYED PERSONS, AVERAGE PAID EMPLOYMENT AND AVERAGE MONTHLY GROSS WAGES AND SALARIES IN NATIONAL ECONOMY BY OWNERSHIP SECTORS IN I QUARTER OF 2010

Wyszczególnienie Specification	Pracujący ^a stan w dniu 31 marca 2010 Employed persons ^a as of 31 March 2010	Przeciętne zatrudnienie ^a Average paid employment ^a	Przeciętne wynagrodzenie brutto w zł Average gross wages and salaries in zł
	w tysiącach in thousand		
OGÓŁEM TOTAL	8274,0	8026,3	3316,38
sektor publiczny public sector	3245,1	3196,8	4013,43
sektor prywatny private sector	5028,9	4829,5	2955,83
w tym: of which:			
Rolnictwo, leśnictwo, łowiectwo i rybactwo	84,3	70,8	3027,08
Agriculture, forestry and fishing			
sektor publiczny public sector	33,4	33,0	3625,82
sektor prywatny private sector	50,9	37,8	2505,24
Przemysł	2486,8	2441,3	3369,65
Industry			
sektor publiczny public sector	434,2	432,4	4469,31
sektor prywatny private sector	2052,6	2008,9	3132,94
górnictwo i wydobywanie	181,2	180,6	5337,87
mining and quarrying			
sektor publiczny public sector	141,6	141,4	5549,58
sektor prywatny private sector	39,6	39,2	4574,55
przetwórstwo przemysłowe	2033,3	1990,5	3059,96
manufacturing			
sektor publiczny public sector	97,6	97,6	3435,55
sektor prywatny private sector	1935,7	1893,0	3040,60
wytwarzanie i zaopatrywanie w energię elektryczną, gaz, parę wodną i gorącą wodę ^Δ	147,1	146,9	5225,68
electricity, gas, steam and air conditioning supply			
sektor publiczny public sector	103,0	102,8	5000,90
sektor prywatny private sector	44,0	44,1	5750,45
dostawa wody; gospodarowanie ściekami i odpadami; rekultywacja ^Δ	125,3	123,3	3275,76
water supply; sewerage, waste management and remediation activities			
sektor publiczny public sector	92,0	90,7	3294,51
sektor prywatny private sector	33,2	32,6	3223,63
Budownictwo	456,4	426,4	3338,74
Construction			
sektor publiczny public sector	16,4	16,0	3437,06
sektor prywatny private sector	440,0	410,4	3334,90
Handel; naprawa pojazdów samochodowych ^Δ	1120,1	1079,9	3078,68
Trade; repair of motor vehicles ^Δ			
sektor publiczny public sector	10,2	10,1	3587,55
sektor prywatny private sector	1109,9	1069,8	3073,86

^a Bez podmiotów gospodarczych o liczbie pracujących do 9 osób – patrz uwaga na str. 10, pkt 3.

^a Excluding economic entities employing up to 9 persons – see note on page 12, item 3.

TABL.5. PRACUJĄCY, PRZECIĘTNE ZATRUDNIENIE ORAZ PRZECIĘTNE MIESIĘCZNE WYNAGRODZENIE BRUTTO W GOSPODARCE NARODOWEJ WEDŁUG SEKTORÓW WŁASNOŚCI W I KWARTALE 2010 R. (dok)
EMPLOYED PERSONS, AVERAGE PAID EMPLOYMENT AND AVERAGE MONTHLY GROSS WAGES AND SALARIES IN NATIONAL ECONOMY BY OWNERSHIP SECTORS IN I QUARTER OF 2010 (cont.)

Wyszczególnienie <i>Specification</i>	Pracujący ^a stan w dniu 31 marca 2010 <i>Employed persons ^a as of 31 March 2010</i>	Przeciętne zatrudnienie ^a <i>Average paid employment ^a</i>	Przeciętne wynagrodzenie brutto w zł <i>Average gross wages and salaries in zł</i>
	w tysiącach <i>in thousand</i>		
Transport i gospodarka magazynowa	478,5	469,6	3154,80
<i>Transportation and storage</i>			
sektor publiczny <i>public sector</i>	276,2	271,5	3227,53
sektor prywatny <i>private sector</i>	202,4	198,1	2986,65
Zakwaterowanie i gastronomia ^Δ	128,1	113,1	2428,72
<i>Accommodation and catering ^Δ</i>			
sektor publiczny <i>public sector</i>	15,7	15,5	2914,06
sektor prywatny <i>private sector</i>	112,3	97,7	2351,92
Informacja i komunikacja	163,8	161,2	6352,91
<i>Information and communication</i>			
sektor publiczny <i>public sector</i>	14,4	14,1	4994,48
sektor prywatny <i>private sector</i>	149,4	147,0	6483,57
Działalność finansowa i ubezpieczeniowa	274,6	257,3	5736,51
<i>Financial and insurance activities</i>			
sektor publiczny <i>public sector</i>	52,0	50,8	6077,06
sektor prywatny <i>private sector</i>	222,6	206,4	5652,64
Obsługa rynku nieruchomości ^Δ	113,9	110,8	3529,30
<i>Real estate activities</i>			
sektor publiczny <i>public sector</i>	38,3	37,7	3730,66
sektor prywatny <i>private sector</i>	75,6	73,1	3425,26
Działalność profesjonalna, naukowa i techniczna	220,6	213,4	4994,85
<i>Professional, scientific and technical activities</i>			
sektor publiczny <i>public sector</i>	82,7	80,8	4154,19
sektor prywatny <i>private sector</i>	137,9	132,7	5506,56
Administrowanie i działalność wspierająca ^Δ	315,0	287,4	2133,68
<i>Administrative and support service activities</i>			
sektor publiczny <i>public sector</i>	9,9	9,5	2907,36
sektor prywatny <i>private sector</i>	305,1	277,9	2107,16
Administracja publiczna i obrona narodowa; obowiązkowe zabezpieczenia społeczne	633,6	621,5	4722,97
<i>Public administration and defence; compulsory social security</i>			
sektor publiczny <i>public sector</i>	632,8	620,7	4723,16
sektor prywatny <i>private sector</i>	0,8	0,8	4571,11
Edukacja	1035,4	1025,0	3923,53
<i>Education</i>			
sektor publiczny <i>public sector</i>	990,0	973,8	3964,89
sektor prywatny <i>private sector</i>	45,4	51,1	3135,79
Opieka zdrowotna i pomoc społeczna	633,2	624,5	3248,46
<i>Human health and social work activities</i>			
sektor publiczny <i>public sector</i>	544,2	539,8	3308,24
sektor prywatny <i>private sector</i>	89,0	84,7	2867,34

^a Bez podmiotów gospodarczych o liczbie pracujących do 9 osób – patrz uwaga na str. 10, pkt 3.

^a Excluding economic entities employing up to 9 persons – see note on page 12, item 3.

TABL.6. STRUKTURA PRACUJĄCYCH, PRZECIĘTNEGO ZATRUDNIENIA ORAZ PRZECIĘTNEGO MIESIĘCZNEGO WYNAGRODZENIA BRUTTO W GOSPODARCE NARODOWEJ WEDŁUG SEKTORÓW WŁASNOŚCI W I KWARTALE 2010 R.

STRUCTURE OF EMPLOYED PERSONS, OF AVERAGE PAID EMPLOYMENT AND OF AVERAGE MONTHLY GROSS WAGES AND SALARIES IN NATIONAL ECONOMY BY OWNERSHIP SECTORS IN I QUARTER OF 2010

Wyszczególnienie <i>Specification</i>	Pracujący ^a stan w dniu 31 marca 2010 <i>Employed persons ^a as of 31 March 2010</i>	Przeciętne zatrudnienie ^a <i>Average paid employment ^a</i>	Przeciętne wynagrodzenie brutto <i>Average gross wages and salaries</i>
OGÓŁEM TOTAL	100,0	100,0	100,0
sektor publiczny <i>public sector</i>	39,2	39,8	120,9
sektor prywatny <i>private sector</i>	60,8	60,2	89,1
w tym: <i>of which:</i>			
Rolnictwo, leśnictwo, łowiectwo i rybactwo	100,0	100,0	100,0
<i>Agriculture, forestry and fishing</i>			
sektor publiczny <i>public sector</i>	39,6	46,6	119,8
sektor prywatny <i>private sector</i>	60,4	53,4	82,8
Przemysł	100,0	100,0	100,0
<i>Industry</i>			
sektor publiczny <i>public sector</i>	17,5	17,7	132,6
sektor prywatny <i>private sector</i>	82,5	82,3	93,0
górnictwo i wydobywanie	100,0	100,0	100,0
<i>mining and quarrying</i>			
sektor publiczny <i>public sector</i>	78,1	78,3	104,0
sektor prywatny <i>private sector</i>	21,9	21,7	85,7
przetwórstwo przemysłowe	100,0	100,0	100,0
<i>manufacturing</i>			
sektor publiczny <i>public sector</i>	4,8	4,9	112,3
sektor prywatny <i>private sector</i>	95,2	95,1	99,4
wytwarzanie i zaopatrywanie w energię elektryczną, gaz, parę wodną i gorącą wodę ^Δ	100,0	100,0	100,0
<i>electricity, gas, steam and air conditioning supply</i>			
sektor publiczny <i>public sector</i>	70,1	70,0	95,7
sektor prywatny <i>private sector</i>	29,9	30,0	110,0
dostawa wody; gospodarowanie ściekami i odpadami; rekultywacja ^Δ	100,0	100,0	100,0
<i>water supply; sewerage, waste management and remediation activities</i>			
sektor publiczny <i>public sector</i>	73,5	73,5	100,6
sektor prywatny <i>private sector</i>	26,5	26,5	98,4
Budownictwo	100,0	100,0	100,0
<i>Construction</i>			
sektor publiczny <i>public sector</i>	3,6	3,8	102,9
sektor prywatny <i>private sector</i>	96,4	96,2	99,9
Handel; naprawa pojazdów samochodowych ^Δ	100,0	100,0	100,0
<i>Trade; repair of motor vehicles^Δ</i>			
sektor publiczny <i>public sector</i>	0,9	0,9	116,5
sektor prywatny <i>private sector</i>	99,1	99,1	99,8

^a Bez podmiotów gospodarczych o liczbie pracujących do 9 osób – patrz uwaga na str. 10, pkt 3.

^a Excluding economic entities employing up to 9 persons – see note on page 12, item 3.

TABL.6. STRUKTURA PRACUJĄCYCH, PRZECIĘTNEGO ZATRUDNIENIA ORAZ PRZECIĘTNEGO MIESIĘCZNEGO WYNAGRODZENIA BRUTTO W GOSPODARCE NARODOWEJ WEDŁUG SEKTORÓW WŁASNOŚCI W I KWARTALE 2010 R. (dok.)
STRUCTURE OF EMPLOYED PERSONS, OF AVERAGE PAID EMPLOYMENT AND OF AVERAGE MONTHLY GROSS WAGES AND SALARIES IN NATIONAL ECONOMY BY OWNERSHIP SECTORS IN I QUARTER OF 2010 (cont.)

Wyszczególnienie <i>Specification</i>	Pracujący ^a stan w dniu 31 marca 2010 <i>Employed persons ^a as of 31 March 2010</i>	Przeciętne zatrudnienie ^a <i>Average paid employment ^a</i>	Przeciętne wynagrodzenie brutto <i>Average gross wages and salaries</i>
Transport i gospodarka magazynowa	100,0	100,0	100,0
<i>Transportation and storage</i>			
sektor publiczny <i>public sector</i>	57,7	57,8	103,9
sektor prywatny <i>private sector</i>	42,3	42,2	94,7
Zakwaterowanie i gastronomia ^Δ	100,0	100,0	100,0
<i>Accommodation and catering ^Δ</i>			
sektor publiczny <i>public sector</i>	12,3	13,7	120,0
sektor prywatny <i>private sector</i>	87,7	86,3	96,8
Informacja i komunikacja	100,0	100,0	100,0
<i>Information and communication</i>			
sektor publiczny <i>public sector</i>	8,8	8,8	78,6
sektor prywatny <i>private sector</i>	91,2	91,2	102,1
Działalność finansowa i ubezpieczeniowa	100,0	100,0	100,0
<i>Financial and insurance activities</i>			
sektor publiczny <i>public sector</i>	18,9	19,8	105,9
sektor prywatny <i>private sector</i>	81,1	80,2	98,5
Obsługa rynku nieruchomości ^Δ	100,0	100,0	100,0
<i>Real estate activities</i>			
sektor publiczny <i>public sector</i>	33,6	34,1	105,7
sektor prywatny <i>private sector</i>	66,4	65,9	97,1
Działalność profesjonalna, naukowa i techniczna	100,0	100,0	100,0
<i>Professional, scientific and technical activities</i>			
sektor publiczny <i>public sector</i>	37,5	37,8	83,2
sektor prywatny <i>private sector</i>	62,5	62,2	110,2
Administrowanie i działalność wspierająca ^Δ	100,0	100,0	100,0
<i>Administrative and support service activities</i>			
sektor publiczny <i>public sector</i>	3,2	3,3	136,3
sektor prywatny <i>private sector</i>	96,8	96,7	98,8
Administracja publiczna i obrona narodowa; obowiązkowe zabezpieczenia społeczne	100,0	100,0	100,0
<i>Public administration and defence; compulsory social security</i>			
sektor publiczny <i>public sector</i>	99,9	99,9	100,0
sektor prywatny <i>private sector</i>	0,1	0,1	96,8
Edukacja	100,0	100,0	100,0
<i>Education</i>			
sektor publiczny <i>public sector</i>	95,6	95,0	101,1
sektor prywatny <i>private sector</i>	4,4	5,0	79,9
Opieka zdrowotna i pomoc społeczna	100,0	100,0	100,0
<i>Human health and social work activities</i>			
sektor publiczny <i>public sector</i>	85,9	86,4	101,8
sektor prywatny <i>private sector</i>	14,1	13,6	88,3

^a Bez podmiotów gospodarczych o liczbie pracujących do 9 osób – patrz uwaga na str. 10, pkt 3.

^a Excluding economic entities employing up to 9 persons – see note on page 12, item 3.

TABL.7. PRACUJĄCY, PRZECIĘTNE ZATRUDNIENIE ORAZ PRZECIĘTNE MIESIĘCZNE WYNAGRODZENIE BRUTTO W SEKTORZE PRZEDSIĘBIORSTW WEDŁUG SEKTORÓW WŁASNOŚCI W I KWARTALE 2010 R.
EMPLOYED PERSONS, AVERAGE PAID EMPLOYMENT AND AVERAGE MONTHLY GROSS WAGES AND SALARIES IN ENTERPRISE SECTOR BY OWNERSHIP SECTORS IN I QUARTER OF 2010

Wyszczególnienie <i>Specification</i>	Pracujący ^a stan w dniu 31 marca 2010 <i>Employed persons ^a as of 31 March 2010</i>	Przeciętne zatrudnienie ^a <i>Average paid employment ^a</i>	Przeciętne wynagrodzenie brutto w zł <i>Average gross wages and salaries in zł</i>
	w tysiącach <i>in thousand</i>		
SEKTOR PRZEDSIĘBIORSTW ENTERPRISE SECTOR	5477,8	5295,5	3340,89
sektor publiczny <i>public sector</i>	854,8	844,2	3921,17
sektor prywatny <i>private sector</i>	4623,0	4451,2	3230,83
w tym: <i>of which:</i>			
Przemysł	2464,2	2419,4	3371,04
<i>Industry</i>			
sektor publiczny <i>public sector</i>	411,6	410,5	4536,24
sektor prywatny <i>private sector</i>	2052,6	2008,9	3132,94
górnictwo i wydobywanie	181,2	180,6	5337,87
<i>mining and quarrying</i>			
sektor publiczny <i>public sector</i>	141,6	141,4	5549,58
sektor prywatny <i>private sector</i>	39,6	39,2	4574,55
przetwórstwo przemysłowe	2032,4	1989,7	3059,90
<i>manufacturing</i>			
sektor publiczny <i>public sector</i>	96,6	96,7	3437,52
sektor prywatny <i>private sector</i>	1935,7	1893,0	3040,60
wytwarzanie i zaopatrywanie w energię elektryczną, gaz, parę wodną i gorącą wodę ^Δ	146,4	146,2	5235,67
<i>electricity, gas, steam and air conditioning supply</i>			
sektor publiczny <i>public sector</i>	102,3	102,1	5013,64
sektor prywatny <i>private sector</i>	44,0	44,1	5750,45
dostawa wody; gospodarowanie ściekami i odpadami; rekultywacja ^Δ	104,3	102,9	3286,94
<i>water supply; sewerage, waste management and remediation activities</i>			
sektor publiczny <i>public sector</i>	71,1	70,3	3316,33
sektor prywatny <i>private sector</i>	33,2	32,6	3223,63
Budownictwo	453,0	423,0	3334,46
<i>Construction</i>			
sektor publiczny <i>public sector</i>	13,0	12,6	3320,24
sektor prywatny <i>private sector</i>	440,0	410,4	3334,90
Handel; naprawa pojazdów samochodowych ^Δ	1120,0	1079,8	3078,67
<i>Trade; repair of motor vehicles^Δ</i>			
sektor publiczny <i>public sector</i>	10,2	10,0	3590,83
sektor prywatny <i>private sector</i>	1109,9	1069,8	3073,86

^a Bez podmiotów gospodarczych o liczbie pracujących do 9 osób – patrz uwaga na str. 10, pkt 3.

^a Excluding economic entities employing up to 9 persons – see note on page 12, item 3.

TABL.7. PRACUJĄCY, PRZECIĘTNE ZATRUDNIENIE ORAZ PRZECIĘTNE MIESIĘCZNE WYNAGRODZENIE BRUTTO W SEKTORZE PRZEDSIĘBIORSTW WEDŁUG SEKTORÓW WŁASNOŚCI W I KWARTALE 2010 R. (dok.)
EMPLOYED PERSONS, AVERAGE PAID EMPLOYMENT AND AVERAGE MONTHLY GROSS WAGES AND SALARIES IN ENTERPRISE SECTOR BY OWNERSHIP SECTORS IN I QUARTER OF 2010 (cont.)

Wyszczególnienie <i>Specification</i>	Pracujący ^a stan w dniu 31 marca 2010 <i>Employed persons ^a as of 31 March 2010</i>	Przeciętne zatrudnienie ^a <i>Average paid employment ^a</i>	Przeciętne wynagrodzenie brutto w zł <i>Average gross wages and salaries in zł</i>
	w tysiącach <i>in thousand</i>		
Transport i gospodarka magazynowa	472,4	463,5	3142,17
<i>Transportation and storage</i>			
sektor publiczny <i>public sector</i>	270,0	265,4	3258,23
sektor prywatny <i>private sector</i>	202,3	198,1	2986,67
Zakwaterowanie i gastronomia ^Δ	119,3	104,7	2375,41
<i>Accommodation and catering ^Δ</i>			
sektor publiczny <i>public sector</i>	7,1	7,0	2703,60
sektor prywatny <i>private sector</i>	112,3	97,7	2351,92
Informacja i komunikacja	163,1	160,5	6358,80
<i>Information and communication</i>			
sektor publiczny <i>public sector</i>	13,7	13,4	4994,47
sektor prywatny <i>private sector</i>	149,4	147,0	6483,57
Obsługa rynku nieruchomości ^Δ	92,3	89,6	3426,17
<i>Real estate activities</i>			
sektor publiczny <i>public sector</i>	16,7	16,5	3430,17
sektor prywatny <i>private sector</i>	75,6	73,1	3425,26
Działalność profesjonalna, naukowa i techniczna	152,3	146,7	5290,31
<i>Professional, scientific and technical activities</i>			
sektor publiczny <i>public sector</i>	16,9	16,5	3663,03
sektor prywatny <i>private sector</i>	135,4	130,2	5496,20
Administrowanie i działalność wspierająca ^Δ	311,8	284,3	2120,21
<i>Administrative and support service activities</i>			
sektor publiczny <i>public sector</i>	6,8	6,5	2679,82
sektor prywatny <i>private sector</i>	305,1	277,9	2107,16

^a Bez podmiotów gospodarczych o liczbie pracujących do 9 osób – patrz uwaga na str. 10, pkt 3.

^a Excluding economic entities employing up to 9 persons – see note on page 12, item 3.

TABL.8. STRUKTURA PRACUJĄCYCH, PRZECIĘTNEGO ZATRUDNIENIA ORAZ PRZECIĘTNEGO MIESIĘCZNEGO WYNAGRODZENIA BRUTTO W SEKTORZE PRZEDSIĘBIORSTW WEDŁUG SEKTORÓW WŁASNOŚCI W I KWARTALE 2010 R.
STRUCTURE OF EMPLOYED PERSONS, OF AVERAGE PAID EMPLOYMENT AND OF AVERAGE MONTHLY GROSS WAGES AND SALARIES IN ENTERPRISE SECTOR BY OWNERSHIP SECTORS IN I QUARTER OF 2010

Wyszczególnienie <i>Specification</i>	Pracujący ^a stan w dniu 31 marca 2010 <i>Employed persons ^a as of 31 March 2010</i>	Przeciętne zatrudnienie ^a <i>Average paid employment ^a</i>	Przeciętne wynagrodzenie brutto <i>Average gross wages and salaries</i>
SEKTOR PRZEDSIĘBIORSTW ENTERPRISE SECTOR	100,0	100,0	100,0
sektor publiczny <i>public sector</i>	15,6	15,9	117,4
sektor prywatny <i>private sector</i>	84,4	84,1	96,7
w tym: <i>of which:</i>			
Przemysł	100,0	100,0	100,0
<i>Industry</i>			
sektor publiczny <i>public sector</i>	16,7	17,0	134,6
sektor prywatny <i>private sector</i>	83,3	83,0	92,9
górnictwo i wydobywanie	100,0	100,0	100,0
<i>mining and quarrying</i>			
sektor publiczny <i>public sector</i>	78,1	78,3	104,0
sektor prywatny <i>private sector</i>	21,9	21,7	85,7
przetwórstwo przemysłowe	100,0	100,0	100,0
<i>manufacturing</i>			
sektor publiczny <i>public sector</i>	4,8	4,9	112,3
sektor prywatny <i>private sector</i>	95,2	95,1	99,4
wytwarzanie i zaopatrywanie w energię elektryczną, gaz, parę wodną i gorącą wodę ^Δ	100,0	100,0	100,0
<i>electricity, gas, steam and air conditioning supply</i>			
sektor publiczny <i>public sector</i>	69,9	69,9	95,8
sektor prywatny <i>private sector</i>	30,1	30,1	109,8
dostawa wody; gospodarowanie ściekami i odpadami; rekultywacja ^Δ	100,0	100,0	100,0
<i>water supply; sewerage, waste management and remediation activities</i>			
sektor publiczny <i>public sector</i>	68,1	68,3	100,9
sektor prywatny <i>private sector</i>	31,9	31,7	98,1
Budownictwo	100,0	100,0	100,0
<i>Construction</i>			
sektor publiczny <i>public sector</i>	2,9	3,0	99,6
sektor prywatny <i>private sector</i>	97,1	97,0	100,0
Handel; naprawa pojazdów samochodowych ^Δ	100,0	100,0	100,0
<i>Trade; repair of motor vehicles^Δ</i>			
sektor publiczny <i>public sector</i>	0,9	0,9	116,6
sektor prywatny <i>private sector</i>	99,1	99,1	99,8

^a Bez podmiotów gospodarczych o liczbie pracujących do 9 osób – patrz uwaga na str. 10, pkt 3.

^a Excluding economic entities employing up to 9 persons – see note on page 12, item 3.

TABL.8. STRUKTURA PRACUJĄCYCH, PRZECIĘTNEGO ZATRUDNIENIA ORAZ PRZECIĘTNEGO MIESIĘCZNEGO WYNAGRODZENIA BRUTTO W SEKTORZE PRZEDSIĘBIORSTW WEDŁUG SEKTORÓW WŁASNOŚCI W I KWARTALE 2010 R. (dok.)
STRUCTURE OF EMPLOYED PERSONS, OF AVERAGE PAID EMPLOYMENT AND OF AVERAGE MONTHLY GROSS WAGES AND SALARIES IN ENTERPRISE SECTOR BY OWNERSHIP SECTORS IN I QUARTER OF 2010 (cont.)

Wyszczególnienie <i>Specification</i>	Pracujący ^a stan w dniu 31 marca 2010 <i>Employed persons ^a as of 31 March 2010</i>	Przeciętne zatrudnienie ^a <i>Average paid employment ^a</i>	Przeciętne wynagrodzenie brutto <i>Average gross wages and salaries</i>
Transport i gospodarka magazynowa	100,0	100,0	100,0
<i>Transportation and storage</i>			
sektor publiczny <i>public sector</i>	57,2	57,3	103,7
sektor prywatny <i>private sector</i>	42,8	42,7	95,1
Zakwaterowanie i gastronomia ^Δ	100,0	100,0	100,0
<i>Accommodation and catering ^Δ</i>			
sektor publiczny <i>public sector</i>	5,9	6,7	113,8
sektor prywatny <i>private sector</i>	94,1	93,3	99,0
Informacja i komunikacja	100,0	100,0	100,0
<i>Information and communication</i>			
sektor publiczny <i>public sector</i>	8,4	8,4	78,5
sektor prywatny <i>private sector</i>	91,6	91,6	102,0
Obsługa rynku nieruchomości ^Δ	100,0	100,0	100,0
<i>Real estate activities ^Δ</i>			
sektor publiczny <i>public sector</i>	18,1	18,4	100,1
sektor prywatny <i>private sector</i>	81,9	81,6	100,0
Działalność profesjonalna, naukowa i techniczna	100,0	100,0	100,0
<i>Professional, scientific and technical activities</i>			
sektor publiczny <i>public sector</i>	11,1	11,2	69,2
sektor prywatny <i>private sector</i>	88,9	88,8	103,9
Administrowanie i działalność wspierająca ^Δ	100,0	100,0	100,0
<i>Administrative and support service activities ^Δ</i>			
sektor publiczny <i>public sector</i>	2,2	2,3	126,4
sektor prywatny <i>private sector</i>	97,8	97,7	99,4

^a Bez podmiotów gospodarczych o liczbie pracujących do 9 osób – patrz uwaga na str. 10, pkt 3.

^a Excluding economic entities employing up to 9 persons – see note on page 12, item 3.

TABL.9. PRACUJĄCY^a WEDŁUG SEKCJI GOSPODARKI NARODOWEJ**Stan w dniu 31 marca 2010 r.****EMPLOYED PERSONS^a BY SECTIONS OF NATIONAL ECONOMY****As of 31 March 2010**

Wyszczególnienie <i>Specification</i>	Ogółem w tys. <i>Total in thous.</i>	31 III 2009=100	31 XII 2009=100
OGÓŁEM TOTAL	8274,2	100,4	100,7
w tym: <i>of which:</i>			
SEKTOR PRZEDSIĘBIORSTW	5477,8	99,6	101,1
ENTERPRISE SECTOR			
Rolnictwo, leśnictwo, łowiectwo i rybactwo	84,3	102,0	99,3
Agriculture, forestry and fishing			
Przemysł	2486,8	97,8	100,8
Industry			
górnictwo i wydobywanie	181,2	100,0	101,0
mining and quarrying			
przetwórstwo przemysłowe	2033,3	97,3	100,9
manufacturing			
wytwarzanie i zaopatrywanie w energię elektryczną, gaz, parę wodną i gorącą wodę ^Δ	147,1	97,9	98,5
electricity, gas, steam and air conditioning supply			
dostawa wody; gospodarowanie ściekami i odpadami; rekultywacja ^Δ	125,3	103,2	101,7
water supply; sewerage, waste management and remediation activities			
Budownictwo	456,4	98,8	99,6
Construction			
Handel; naprawa pojazdów samochodowych ^Δ	1120,1	99,4	99,6
Trade; repair of motor vehicles ^Δ			
Transport i gospodarka magazynowa	478,5	98,6	101,9
Transportation and storage			
Zakwaterowanie i gastronomia ^Δ	128,1	103,2	103,1
Accommodation and catering ^Δ			
Informacja i komunikacja	163,8	100,0	101,9
Information and communication			
Działalność finansowa i ubezpieczeniowa	274,6	99,0	99,5
Financial and insurance activities			
Obsługa rynku nieruchomości ^Δ	113,9	101,2	100,9
Real estate activities			
Działalność profesjonalna, naukowa i techniczna	220,6	104,5	103,1
Professional, scientific and technical activities			
Administrowanie i działalność wspierająca ^Δ	315,0	110,9	107,7
Administrative and support service activities			
Administracja publiczna i obrona narodowa; obowiązkowe zabezpieczenia społeczne	633,6	106,6	100,4
Public administration and defence; compulsory social security			
Edukacja	1035,4	101,3	100,2
Education			
Opieka zdrowotna i pomoc społeczna	633,2	102,3	100,0
Human health and social work activities			

^a Bez podmiotów gospodarczych o liczbie pracujących do 9 osób – patrz uwaga na str. 10, pkt 3.^a Excluding economic entities employing up to 9 persons – see note on page 12, item 3.

**TABL.10. PRZECIĘTNE ZATRUDNIENIE WEDŁUG SEKCJI GOSPODARKI NARODOWEJ
W I KWARTALE 2010 R.^a**
AVERAGE PAID EMPLOYMENT BY SECTIONS OF NATIONAL ECONOMY IN I QUARTER OF 2010 ^a

Wyszczególnienie <i>Specification</i>	Ogółem w tys. <i>Total in thous.</i>	I kwartał <i>I quarter</i> 2009=100	IV kwartał <i>IV quarter</i> 2009=100
OGÓŁEM TOTAL	8026,3	99,7	98,3
w tym: <i>of which:</i>			
SEKTOR PRZEDSIĘBIORSTW	5295,5	98,7	99,5
ENTERPRISE SECTOR			
Rolnictwo, leśnictwo, łowiectwo i rybactwo	70,8	99,5	94,5
Agriculture, forestry and fishing			
Przemysł	2441,3	96,7	99,3
Industry			
górnictwo i wydobywanie	180,6	100,3	100,6
mining and quarrying			
przetwórstwo przemysłowe	1990,5	96,0	99,3
manufacturing			
wytwarzanie i zaopatrywanie w energię elektryczną, gaz, parę wodną i gorącą wodę ^Δ	146,9	97,9	98,6
electricity, gas, steam and air conditioning supply			
dostawa wody; gospodarowanie ściekami i odpadami; rekultywacja ^Δ	123,3	103,1	98,8
water supply; sewerage, waste management and remediation activities			
Budownictwo	426,4	98,4	94,3
Construction			
Handel; naprawa pojazdów samochodowych ^Δ	1079,9	98,8	99,0
Trade; repair of motor vehicles ^Δ			
Transport i gospodarka magazynowa	469,6	97,4	101,4
Transportation and storage			
Zakwaterowanie i gastronomia ^Δ	113,1	102,6	104,1
Accommodation and catering ^Δ			
Informacja i komunikacja	161,2	100,3	101,0
Information and communication			
Działalność finansowa i ubezpieczeniowa	257,3	99,1	94,4
Financial and insurance activities			
Obsługa rynku nieruchomości ^Δ	110,8	101,1	101,0
Real estate activities			
Działalność profesjonalna, naukowa i techniczna	213,4	103,4	100,1
Professional, scientific and technical activities			
Administrowanie i działalność wspierająca ^Δ	287,4	108,7	103,3
Administrative and support service activities			
Administracja publiczna i obrona narodowa; obowiązkowe zabezpieczenia społeczne	621,5	106,4	96,8
Public administration and defence; compulsory social security			
Edukacja	1025,0	100,8	95,7
Education			
Opieka zdrowotna i pomoc społeczna	624,5	101,9	96,5
Human health and social work activities			

^a Bez podmiotów gospodarczych o liczbie pracujących do 9 osób – patrz uwaga na str. 10, pkt 3.

^a Excluding economic entities employing up to 9 persons – see note on page 12, item 3.

**TABL.11. PRZECIĘTNE ZATRUDNIENIE WEDŁUG FORM FINANSOWANIA
W I KWARTALE 2010 R.¹**
AVERAGE PAID EMPLOYMENT BY FINANCING FORM IN I QUARTER OF 2010¹

Wyszczególnienie <i>Specification</i> a – w tysiącach <i>in thousand</i> b – IV kw. (q.) 2009=100	Ogółem <i>Total</i>	Z tego <i>Of which</i>	
		jednostki na rozrachunku <i>units on clearing</i>	jednostki sfery budżetowej <i>budgetary sphere</i> <i>units</i>
OGÓŁEM a	8026,3	6403,3	1623,1
TOTAL b	98,3	98,9	96,0
w tym: <i>of which:</i>			
SEKTOR PRZEDSIĘBIORSTW	5295,5	5295,5	–
ENTERPRISE SECTOR	99,5	99,5	–
Rolnictwo, leśnictwo, łowiectwo i rybactwo	70,8	70,3	0,4
Agriculture, forestry and fishing	94,5	94,8	66,7
Przemysł	2441,3	2419,4	21,9
Industry	99,3	99,4	91,2
górnictwo i wydobywanie	180,6	180,6	–
mining and quarrying	100,6	100,6	–
przetwórstwo przemysłowe	1990,5	1989,8	0,8
manufacturing	99,3	99,3	95,6
wytwarzanie i zaopatrywanie w energię elektryczną, gaz, parę wodną i gorącą wodę ^Δ	146,9	146,2	0,7
electricity, gas, steam and air conditioning supply	98,6	98,7	88,3
dostawa wody; gospodarowanie ściekami i odpadami; rekultywacja ^Δ	123,3	102,9	20,4
water supply; sewerage, waste management and remediation activities	98,8	100,5	91,2
Budownictwo	426,4	423,0	3,4
Construction	94,3	94,5	76,8
Handel; naprawa pojazdów samochodowych ^Δ	1079,9	1079,8	x
Trade; repair of motor vehicles ^Δ	99,0	99,0	x
Transport i gospodarka magazynowa	469,6	463,6	6,1
Transportation and storage	101,4	101,5	93,1
Zakwaterowanie i gastronomia ^Δ	113,1	104,9	8,2
Accommodation and catering ^Δ	104,1	104,6	97,6
Informacja i komunikacja	161,2	160,5	x
Information and communication	101,0	101,0	x
Działalność finansowa i ubezpieczeniowa	257,3	257,1	x
Financial and insurance activities	94,4	94,4	x
Obsługa rynku nieruchomości ^Δ	110,8	91,7	19,1
Real estate activities	101,0	100,4	104,1
Działalność profesjonalna, naukowa i techniczna	213,4	195,1	18,4
Professional, scientific and technical activities	100,1	101,3	89,7
Administrowanie i działalność wspierająca ^Δ	287,4	284,3	x
Administrative and support service activities	103,3	102,8	x
Administracja publiczna i obrona narodowa; obowiązkowe zabezpieczenia społeczne	621,5	69,0	552,4
Public administration and defence; compulsory social security	96,8	98,9	96,5
Edukacja	1025,0	206,6	818,3
Education	95,7	96,6	95,4
Opieka zdrowotna i pomoc społeczna	624,5	482,6	141,9
Human health and social work activities	96,5	96,0	98,2

¹ Bez podmiotów gospodarczych o liczbie pracujących do 9 osób – patrz uwaga na str. 10, pkt 3.

¹ Excluding economic entities employing up to 9 persons – see note on page 12, item 3.

TABL.12. CZAS PRZEPRACOWANY 1 ZATRUDNIONEGO^a WEDŁUG SEKCJI GOSPODARKI NARODOWEJ W I KWARTALE 2010 R.

TIME WORKED PER 1 EMPLOYEE^a BY SECTIONS OF NATIONAL ECONOMY IN I QUARTER OF 2010

Wyszczególnienie <i>Specification</i>	Czas przepracowany w godzinach <i>Time worked in hours</i>	I kwartał <i>I quarter</i> 2009=100	IV kwartał <i>IV quarter</i> 2009=100
OGÓŁEM TOTAL	423	100,2	100,2
w tym: <i>of which:</i>			
SEKTOR PRZEDSIĘBIORSTW	439	100,5	99,5
ENTERPRISE SECTOR			
Przemysł	442	102,2	100,3
Industry			
górnictwo i wydobywanie	424	101,1	99,0
mining and quarrying			
przetwórstwo przemysłowe	443	102,5	100,7
manufacturing			
wytwarzanie i zaopatrywanie w energię elektryczną, gaz, parę wodną i gorącą wodę ^Δ	443	101,9	99,2
electricity, gas, steam and air conditioning supply			
dostawa wody; gospodarowanie ściekami i odpadami; rekultywacja ^Δ	444	101,2	98,7
water supply; sewerage, waste management and remediation activities			
Budownictwo	417	97,3	91,5
Construction			
Handel; naprawa pojazdów samochodowych ^Δ	440	99,3	96,3
Trade; repair of motor vehicles ^Δ			
Transport i gospodarka magazynowa	433	99,0	.
Transportation and storage			
Zakwaterowanie i gastronomia ^Δ	436	103,1	96,7
Accommodation and catering ^Δ			
Informacja i komunikacja	441	96,6	106,9
Information and communication			
Działalność finansowa i ubezpieczeniowa	441	97,1	111,9
Financial and insurance activities			
Obsługa rynku nieruchomości ^Δ	443	100,0	99,4
Real estate activities			
Administrowanie i działalność wspierająca ^Δ	445	99,0	101,7
Administrative and support service activities			
Administracja publiczna i obrona narodowa; obowiązkowe zabezpieczenia społeczne	437	88,8	.
Public administration and defence; compulsory social security			
Edukacja	321	97,5	116,2
Education			
Opieka zdrowotna i pomoc społeczna	426	100,0	101,9
Human health and social work activities			

^a Bez podmiotów gospodarczych o liczbie pracujących do 9 osób – patrz uwaga na str. 8, pkt 3.

^a Excluding economic entities employing up to 9 persons – see note on page 12, item 3.

**TABL.13. PRZECIĘTNE MIESIĘCZNE WYNAGRODZENIE BRUTTO
WEDŁUG SEKCJI GOSPODARKI NARODOWEJ W I KWARTALE 2010 R.
AVERAGE MONTHLY GROSS WAGES AND SALARIES BY SECTIONS OF NATIONAL ECONOMY
IN I QUARTER OF 2010**

Wyszczególnienie <i>Specification</i>	Ogółem w zł <i>Total in zł</i>	I kwartał <i>I quarter</i> 2009=100	IV kwartał <i>IV quarter</i> 2009=100
OGÓŁEM TOTAL	3316,38	104,1	102,2
w tym: <i>of which:</i>			
SEKTOR PRZEDSIĘBIORSTW	3340,89	102,8	96,7
ENTERPRISE SECTOR			
Rolnictwo, leśnictwo, łowiectwo i rybactwo	3027,08	101,0	76,5
Agriculture, forestry and fishing			
Przemysł	3369,65	104,7	96,8
Industry			
górnictwo i wydobywanie	5337,87	98,6	76,6
mining and quarrying			
przetwórstwo przemysłowe	3059,96	104,8	100,3
manufacturing			
wytwarzanie i zaopatrywanie w energię elektryczną, gaz, parę wodną i gorącą wodę ^Δ	5225,68	109,0	101,1
electricity, gas, steam and air conditioning supply			
dostawa wody; gospodarowanie ściekami i odpadami; rekultywacja ^Δ	3275,76	106,3	97,3
water supply; sewerage, waste management and remediation activities			
Budownictwo	3338,74	100,8	93,0
Construction			
Handel; naprawa pojazdów samochodowych ^Δ	3078,68	101,4	99,7
Trade; repair of motor vehicles ^Δ			
Transport i gospodarka magazynowa	3154,80	101,8	91,6
Transportation and storage			
Zakwaterowanie i gastronomia ^Δ	2428,72	104,0	103,6
Accommodation and catering ^Δ			
Informacja i komunikacja	6352,91	103,2	108,0
Information and communication			
Działalność finansowa i ubezpieczeniowa	5736,51	97,5	103,1
Financial and insurance activities			
Obsługa rynku nieruchomości ^Δ	3529,30	104,3	98,8
Real estate activities			
Działalność profesjonalna, naukowa i techniczna	4994,85	99,4	99,4
Professional, scientific and technical activities			
Administrowanie i działalność wspierająca ^Δ	2133,68	103,8	100,4
Administrative and support service activities			
Administracja publiczna i obrona narodowa; obowiązkowe zabezpieczenia społeczne	4722,97	105,2	114,5
Public administration and defence; compulsory social security			
Edukacja	3923,53	110,0	126,0
Education			
Opieka zdrowotna i pomoc społeczna	3248,46	102,9	102,6
Human health and social work activities			

**TABL.14. PRZECIĘTNE MIESIĘCZNE WYNAGRODZENIE BRUTTO
WEDŁUG FORM FINANSOWANIA W I KWARTALE 2010 R.
AVERAGE MONTHLY GROSS WAGES AND SALARIES BY FINANCING FORM IN I QUARTER OF 2010**

Wyszczególnienie <i>Specification</i> a – w złotych <i>in zł</i> b – IV kw. (q.) 2009=100	Ogółem <i>Total</i>	Z tego <i>Of which</i>	
		jednostki na rozrachunku <i>units on clearing</i>	jednostki sfery budżetowej <i>budgetary sphere units</i>
OGÓŁEM a	3316,38	3483,05	4052,00
TOTAL b	102,2	97,8	122,6
w tym: <i>of which:</i>			
SEKTOR PRZEDSIĘBIORSTW	3340,89	3340,89	–
ENTERPRISE SECTOR	96,7	96,7	–
Rolnictwo, leśnictwo, łowiectwo i rybactwo	3027,08	3021,81	3886,77
Agriculture, forestry and fishing	76,5	76,3	106,9
Przemysł	3369,65	3371,03	3217,56
Industry	96,8	96,6	115,4
górnictwo i wydobywanie	5337,87	5337,87	–
mining and quarrying	76,6	76,6	–
przetwórstwo przemysłowe	3059,96	3059,90	3218,53
manufacturing	100,3	100,3	102,1
wytwarzanie i zaopatrywanie w energię elektryczną, gaz, parę wodną i gorącą wodę ^Δ	5225,68	5235,67	3163,65
electricity, gas, steam and air conditioning supply	101,1	101,0	122,1
dostawa wody; gospodarowanie ściekami i odpadami; rekultywacja ^Δ	3275,76	3286,94	3219,39
water supply; sewerage, waste management and remediation activities	97,3	94,0	115,8
Budownictwo	3338,74	3334,46	3869,87
Construction	93,0	92,8	113,4
Handel; naprawa pojazdów samochodowych ^Δ	3078,68	3078,67	x
Trade; repair of motor vehicles ^Δ	99,7	99,7	x
Transport i gospodarka magazynowa	3154,80	3142,15	4124,31
Transportation and storage	91,6	91,3	107,8
Zakwaterowanie i gastronomia ^Δ	2428,72	2376,32	3098,17
Accommodation and catering ^Δ	103,6	101,6	127,8
Informacja i komunikacja	6352,91	6358,80	x
Information and communication	108,0	108,0	x
Działalność finansowa i ubezpieczeniowa	5736,51	5737,39	x
Financial and insurance activities	103,1	103,1	x
Obsługa rynku nieruchomości ^Δ	3529,30	3474,53	3792,47
Real estate activities	98,8	95,8	115,4
Działalność profesjonalna, naukowa i techniczna	4994,85	5097,33	3906,24
Professional, scientific and technical activities	99,4	97,8	118,6
Administrowanie i działalność wspierająca ^Δ	2133,68	2120,21	x
Administrative and support service activities	100,4	100,0	x
Administracja publiczna i obrona narodowa; obowiązkowe zabezpieczenia społeczne	4722,97	4197,12	4788,67
Public administration and defence; compulsory social security	114,5	102,4	116,0
Edukacja	3923,53	4510,34	3775,35
Education	126,0	109,0	132,0
Opieka zdrowotna i pomoc społeczna	3248,46	3270,63	3173,07
Human health and social work activities	102,6	100,7	110,4

**TABL.15. WSKAŹNIK WYNAGRODZENIA REALNEGO BRUTTO
WEDŁUG FORM FINANSOWANIA W I KWARTALE 2010 R.**
AVERAGE MONTHLY GROSS REAL WAGES AND SALARIES BY FINANCING FORM IN I QUARTER OF 2010

Wyszczególnienie <i>Specification</i> a – I kw. (q.) 2009=100 b – IV kw. (q.) 2009=100	Ogółem <i>Total</i>	Z tego <i>Of which</i>	
		jednostki na rozrachunku <i>units on clearing</i>	jednostki sfery budżetowej <i>budgetary sphere</i> <i>units</i>
OGÓŁEM a	101,1	99,4	105,9
TOTAL b	101,4	97,0	121,6
w tym: <i>of which:</i>			
SEKTOR PRZEDSIĘBIORSTW	99,8	99,8	–
ENTERPRISE SECTOR	95,9	95,9	–
Rolnictwo, leśnictwo, łowiectwo i rybactwo	98,1	98,1	109,6
Agriculture, forestry and fishing	75,9	75,7	106,1
Przemysł	101,7	101,7	103,8
Industry	96,0	95,8	114,5
górnictwo i wydobywanie	95,7	95,7	–
mining and quarrying	76,0	76,0	–
przetwórstwo przemysłowe	101,7	101,7	105,6
manufacturing	99,5	99,5	101,0
wytwarzanie i zaopatrywanie w energię elektryczną, gaz, parę wodną i gorącą wodę ^Δ	105,8	105,8	102,9
electricity, gas, steam and air conditioning supply	100,3	100,2	121,1
dostawa wody; gospodarowanie ściekami i odpadami; rekultywacja ^Δ	103,2	103,1	103,8
water supply; sewerage, waste management and remediation activities	96,5	93,3	114,9
Budownictwo	97,9	98,1	96,5
Construction	92,3	92,1	112,5
Handel; naprawa pojazdów samochodowych ^Δ	98,4	98,4	x
Trade; repair of motor vehicles ^Δ	98,9	98,9	x
Transport i gospodarka magazynowa	98,8	99,2	102,0
Transportation and storage	90,9	90,6	106,9
Zakwaterowanie i gastronomia ^Δ	101,0	100,3	109,1
Accommodation and catering ^Δ	102,8	100,8	126,8
Informacja i komunikacja	100,2	100,2	x
Information and communication	107,1	107,1	x
Działalność finansowa i ubezpieczeniowa	94,7	94,7	x
Financial and insurance activities	102,3	102,3	x
Obsługa rynku nieruchomości ^Δ	101,3	101,0	103,0
Real estate activities	98,0	95,0	114,5
Działalność profesjonalna, naukowa i techniczna	96,5	95,9	104,1
Professional, scientific and technical activities	98,6	97,0	117,7
Administrowanie i działalność wspierająca ^Δ	100,8	100,9	x
Administrative and support service activities	99,6	99,2	x
Administracja publiczna i obrona narodowa; obowiązkowe zabezpieczenia społeczne	102,1	100,6	102,4
Public administration and defence; compulsory social security	113,6	101,6	115,1
Edukacja	106,8	98,9	109,1
Education	125,0	108,1	131,0
Opieka zdrowotna i pomoc społeczna	99,9	98,8	103,7
Human health and social work activities	101,8	99,9	109,5

**TABL.16. PRZECIĘTNE MIESIĘCZNE WYNAGRODZENIE BRUTTO BEZ WYPŁAT NAGRÓD
ROCZNYCH ^a WEDŁUG SEKCJI GOSPODARKI NARODOWEJ W I KWARTALE 2010 R.
AVERAGE MONTHLY GROSS WAGES AND SALARIES EXCLUDING ANNUAL BONUSES^a BY SECTIONS
OF NATIONAL ECONOMY IN I QUARTER OF 2010**

Wyszczególnienie <i>Specification</i>	Ogółem w zł <i>Total in zł</i>	I kwartał <i>I quarter</i> 2009=100	IV kwartał <i>IV quarter</i> 2009=100
OGÓŁEM TOTAL	3155,10	103,9	97,5
w tym: <i>of which:</i>			
SEKTOR PRZEDSIĘBIORSTW	3339,91	102,8	96,7
ENTERPRISE SECTOR			
Rolnictwo, leśnictwo, łowiectwo i rybactwo	3022,11	101,1	76,5
Agriculture, forestry and fishing			
Przemysł	3362,63	104,7	96,7
Industry			
górnictwo i wydobywanie	5337,29	98,6	76,5
mining and quarrying			
przetwórstwo przemysłowe	3058,41	104,8	100,3
manufacturing			
wytwarzanie i zaopatrywanie w energię elektryczną, gaz, parę wodną i gorącą wodę ^Δ	5221,94	109,0	101,1
electricity, gas, steam and air conditioning supply			
dostawa wody; gospodarowanie ściekami i odpadami; rekultywacja ^Δ	3167,00	106,3	94,4
water supply; sewerage, waste management and remediation activities			
Budownictwo	3330,83	101,0	92,8
Construction			
Handel; naprawa pojazdów samochodowych ^Δ	3078,18	101,4	99,7
Trade; repair of motor vehicles ^Δ			
Transport i gospodarka magazynowa	3140,47	102,3	91,3
Transportation and storage			
Zakwaterowanie i gastronomia ^Δ	2379,51	104,0	101,5
Accommodation and catering ^Δ			
Informacja i komunikacja	6348,04	103,2	107,9
Information and communication			
Działalność finansowa i ubezpieczeniowa	5730,82	98,1	103,0
Financial and insurance activities			
Obsługa rynku nieruchomości ^Δ	3380,59	104,1	94,8
Real estate activities			
Działalność profesjonalna, naukowa i techniczna	4917,51	99,3	97,9
Professional, scientific and technical activities			
Administrowanie i działalność wspierająca ^Δ	2125,51	103,9	100,0
Administrative and support service activities			
Administracja publiczna i obrona narodowa; obowiązkowe zabezpieczenia społeczne	3742,91	105,3	91,1
Public administration and defence; compulsory social security			
Edukacja	3234,87	110,6	103,9
Education			
Opieka zdrowotna i pomoc społeczna	3079,55	102,5	97,4
Human health and social work activities			

^a Z tytułu udziału w zysku do podziału i w nadwyżce bilansowej w spółdzielniach oraz dodatkowe wynagrodzenia roczne dla pracowników jednostek sfery budżetowej.

^a From profit and balance surplus in co-operatives as well as annual extra wages and salaries for employees of budgetary sphere entities.

TABL.17. PRZECIĘTNE MIESIĘCZNE WYNAGRODZENIE BRUTTO BEZ WYPŁAT NAGRÓD ROCZNYCH¹ WEDŁUG FORM FINANSOWANIA W I KWARTALE 2010 R.
AVERAGE MONTHLY GROSS WAGES AND SALARIES EXCLUDING ANNUAL BONUSES¹ BY FINANCING FORM IN I QUARTER OF 2010

Wyszczególnienie <i>Specification</i> a – w złotych <i>in zł</i> b – IV kw. (q.) 2009=100	Ogółem <i>Total</i>	Z tego <i>Of which</i>	
		jednostki na rozrachunku <i>units on clearing</i>	jednostki sfery budżetowej <i>budgetary sphere units</i>
OGÓŁEM a	3155,10	3482,02	3123,71
TOTAL b	97,5	97,8	94,8
w tym: <i>of which:</i>			
SEKTOR PRZEDSIĘBIORSTW a	3339,91	3339,91	–
ENTERPRISE SECTOR b	96,7	96,7	–
Rolnictwo, leśnictwo, łowiectwo i rybactwo a	3022,11	3020,61	3266,13
Agriculture, forestry and fishing b	76,5	76,4	91,3
Przemysł a	3362,63	3369,76	2574,55
Industry b	96,7	96,7	94,8
górnictwo i wydobywanie a	5337,29	5337,29	–
mining and quarrying b	76,5	76,5	–
przetwórstwo przemysłowe a	3058,41	3058,63	2497,35
manufacturing b	100,3	100,3	79,3
wytwarzanie i zaopatrywanie w energię elektryczną, gaz, parę wodną i gorącą wodę ^Δ a	5221,94	5234,92	2543,03
electricity, gas, steam and air conditioning supply b	101,1	101,0	98,6
dostawa wody; gospodarowanie ściekami i odpadami; rekultywacja ^Δ a	3167,00	3283,74	2578,58
water supply; sewerage, waste management and remediation activities b	94,4	94,0	95,3
Budownictwo a	3330,83	3333,80	2961,97
Construction b	92,8	92,8	88,4
Handel; naprawa pojazdów samochodowych ^Δ a	3078,18	3078,20	x
Trade; repair of motor vehicles ^Δ b	99,7	99,7	x
Transport i gospodarka magazynowa a	3140,47	3139,79	3192,54
Transportation and storage b	91,3	91,4	85,6
Zakwaterowanie i gastronomia ^Δ a	2379,51	2376,32	2420,29
Accommodation and catering ^Δ b	101,5	101,6	100,0
Informacja i komunikacja a	6348,04	6358,72	x
Information and communication b	107,9	108,0	x
Działalność finansowa i ubezpieczeniowa a	5730,82	5732,44	x
Financial and insurance activities b	103,0	103,0	x
Obsługa rynku nieruchomości ^Δ a	3380,59	3473,98	2931,86
Real estate activities b	94,8	95,8	89,6
Działalność profesjonalna, naukowa i techniczna a	4917,51	5096,91	3011,90
Professional, scientific and technical activities b	97,9	97,9	92,1
Administrowanie i działalność wspierająca ^Δ a	2125,51	2120,13	x
Administrative and support service activities b	100,0	100,0	x
Administracja publiczna i obrona narodowa; obowiązkowe zabezpieczenia społeczne a	3742,91	4197,12	3686,15
Public administration and defence; compulsory social security b	91,1	102,4	89,7
Edukacja a	3234,87	4510,28	2912,80
Education b	103,9	109,0	101,9
Opieka zdrowotna i pomoc społeczna a	3079,55	3270,61	2429,99
Human health and social work activities b	97,4	100,7	84,7

¹ Z tytułu udziału w zysku do podziału i w nadwyżce bilansowej w spółdzielniach oraz dodatkowe wynagrodzenia roczne dla pracowników jednostek sfery budżetowej.

¹ From profit and balance surplus in co-operatives as well as annual extra wages and salaries for employees of budgetary sphere entities.

**TABL.18. PRZECIĘTNE MIESIĘCZNE WYNAGRODZENIE W GOSPODARCE NARODOWEJ
WEDŁUG REGIONÓW I WOJEWÓDZTW W I KWARTALE 2010 R.^a**
**AVERAGE MONTHLY WAGES AND SALARIES IN NATIONAL ECONOMY BY REGIONS AND VOIVODSHIPS
IN I QUARTER OF 2010^a**

Wyszczególnienie <i>Specification</i>	Przeciętne miesięczne wynagrodzenia brutto w zł <i>Average monthly gross wages and salaries in zł</i>	
	ogółem <i>Total</i>	w tym bez wypłat nagród rocznych ^b <i>of which excluding annual bonuses^b</i>
Region Centralny	4240,36	4075,94
Łódzkie	3198,71	3002,94
Mazowieckie	4526,81	4371,01
Region Południowy	3538,62	3368,51
Małopolskie	3359,80	3171,08
Śląskie	3648,67	3490,00
Region Wschodni	3159,83	2909,73
Lubelskie	3218,19	2955,73
Podkarpackie	3056,33	2826,83
Podlaskie	3253,18	2975,76
Świętokrzyskie	3167,51	2925,09
Region Północno-zachodni	3259,23	3066,20
Lubuskie	3081,41	2846,46
Wielkopolskie	3265,38	3103,92
Zachodniopomorskie	3358,10	3101,31
Region Południowo-zachodni	3445,06	3254,47
Dolnośląskie	3481,97	3305,95
Opolskie	3301,92	3054,79
Region Północny	3303,10	3081,15
Kujawsko-pomorskie	3101,06	2887,12
Pomorskie	3595,65	3385,74
Warmińsko-mazurskie	3080,77	2823,23

^a Bez Poczty Polskiej S.A. oraz operatorów telekomunikacyjnych sieci publicznej ^b Z tytułu udziału w zysku do podziału i w nadwyżce bilansowej w spółdzielniach oraz dodatkowe wynagrodzenia roczne dla pracowników jednostek sfery budżetowej.

^a Without Polish Post Joint-Stock Company and operators of the public telecommunication network. ^b From profit and balance surplus in co-operatives as well as annual extra wages and salaries for employees of budgetary sphere entities.

**TABL.19. WYNAGRODZENIA WEDŁUG SEKCJI GOSPODARKI NARODOWEJ
W I KWARTALE 2010 R.**
WAGES AND SALARIES BY SECTIONS OF NATIONAL ECONOMY IN I QUARTER OF 2010

Wyszczególnienie <i>Specification</i>	Wynagrodzenia brutto <i>Gross wages and salaries</i>	
	ogółem <i>total</i>	w tym bez wypłat nagród rocznych ¹ <i>of which excluding annual bonuses¹</i>
a – w mln złotych <i>in mln zł</i> b – IV kw. (q.) 2009=100		
OGÓŁEM a	86638,5	82098,8
TOTAL b	100,8	95,6
w tym: <i>of which:</i>		
SEKTOR PRZEDSIĘBIORSTW	53074,6	53059,1
ENTERPRISE SECTOR	96,2	96,2
Rolnictwo, leśnictwo, łowiectwo i rybactwo	642,7	641,6
Agriculture, forestry and fishing	72,3	72,3
Przemysł	24678,9	24627,5
Industry	96,1	96,0
górnictwo i wydobywanie	2891,5	2891,2
mining and quarrying	77,0	77,0
przetwórstwo przemysłowe	18272,9	18263,6
manufacturing	99,6	99,6
wytwarzanie i zaopatrywanie w energię elektryczną, gaz, parę wodną i gorącą wodę ^Δ	2302,9	2301,2
electricity, gas, steam and air conditioning supply	99,7	99,7
dostawa wody; gospodarowanie ściekami i odpadami; rekultywacja ^Δ	1211,7	1171,5
water supply; sewerage, waste management and remediation activities	96,1	93,3
Budownictwo	4270,9	4260,8
Construction	87,7	87,5
Handel; naprawa pojazdów samochodowych ^Δ	9974,2	9972,6
Trade; repair of motor vehicles ^Δ	98,8	98,8
Transport i gospodarka magazynowa	4444,8	4424,6
Transportation and storage	92,8	92,6
Zakwaterowanie i gastronomia ^Δ	824,3	807,6
Accommodation and catering ^Δ	107,8	105,7
Informacja i komunikacja	3072,0	3069,7
Information and communication	109,1	109,0
Działalność finansowa i ubezpieczeniowa	4427,2	4422,8
Financial and insurance activities	97,4	97,3
Obsługa rynku nieruchomości ^Δ	1173,2	1123,8
Real estate activities	99,8	95,7
Działalność profesjonalna, naukowa i techniczna	3198,4	3148,8
Professional, scientific and technical activities	99,5	98,1
Administrowanie i działalność wspierająca ^Δ	1839,5	1832,5
Administrative and support service activities	103,7	103,3
Administracja publiczna i obrona narodowa; obowiązkowe zabezpieczenia społeczne i zdrowotne ^Δ	8805,3	6978,1
Public administration and defence; compulsory social security	110,8	88,2
Edukacja	12064,3	9946,7
Education	120,5	99,4
Opieka zdrowotna i pomoc społeczna	6085,9	5769,5
Human health and social work activities	99,1	94,0

¹ Z tytułu udziału w zysku do podziału i w nadwyżce bilansowej w spółdzielniach oraz dodatkowe wynagrodzenia roczne dla pracowników jednostek sfery budżetowej.

¹ From profit and balance surplus in co-operatives as well as annual extra wages and salaries for employees of budgetary sphere entities.

**TABL.20. PRZECIĘTNE ZATRUDNIENIE ORAZ PRZECIĘTNE MIESIĘCZNE
WYNAGRODZENIE BRUTTO WEDŁUG SEKCJI I DZIAŁÓW GOSPODARKI
NARODOWEJ W I KWARTALE 2010 R. ^a**
**AVERAGE PAID EMPLOYMENT AND AVERAGE MONTHLY GROSS WAGES AND SALARIES BY SECTIONS
AND DIVISIONS OF NATIONAL ECONOMY IN I QUARTER OF 2010 ^a**

Wyszczególnienie <i>Specification</i>		Przeciętne zatrudnienie <i>Average paid employment</i>		Przeciętne miesięczne wynagrodzenie brutto <i>Average monthly gross wages and salaries</i>	
		w tys. <i>in thous.</i>	I kw. <i>I q.</i> 2009=100	w zł <i>in zł</i>	I kw. <i>I q.</i> 2009=100
A	Rolnictwo, leśnictwo, łowiectwo i rybactwo	70,8	99,5	3027,08	101,0
	<i>Agriculture, hunting and fishing</i>				
	Przemysł	2441,3	96,7	3369,65	104,7
	<i>Industry</i>				
B	Górnictwo i wydobywanie	180,6	100,3	5337,87	98,6
	<i>Mining and quarrying</i>				
05	w tym wydobywanie węgla kamiennego i węgla brunatnego (lignitu)	136,2	98,4	5573,62	98,3
	<i>of which mining of coal and lignite</i>				
C	Przetwórstwo przemysłowe	1990,5	96,0	3059,96	104,8
	<i>Manufacturing</i>				
	w tym: <i>of which:</i>				
10	Produkcja artykułów spożywczych	356,5	101,1	2798,79	104,6
	<i>Manufacture of food products</i>				
12	Produkcja wyrobów tytoniowych	6,1	89,8	5237,95	102,6
	<i>Manufacture of tobacco products</i>				
13	Produkcja wyrobów tekstylnych	43,3	94,1	2255,98	106,5
	<i>Manufacture of textiles</i>				
14	Produkcja odzieży	93,1	86,2	1802,24	106,5
	<i>Manufacture of wearing apparel</i>				
15	Produkcja skór i wyrobów ze skór wyprawionych	19,9	90,6	1985,65	106,2
	<i>Manufacture of leather and related products</i>				
16	Produkcja wyrobów z drewna oraz z korka z wyłączeniem mebli, produkcja wyrobów ze słomy i materiałów używanych do wyplatania	88,1	99,4	2379,38	105,2
	<i>Manufacture of wood and of products of wood and cork, except furniture; manufacture of articles of straw and plaiting materials</i>				
17	Produkcja papieru i wyrobów z papieru	45,5	101,7	3513,62	104,6
	<i>Manufacture of paper and paper products</i>				
18	Poligrafia i reprodukcja zapisanych nośników informacji	28,4	104,0	3430,75	100,0
	<i>Printing and reproduction of recorded media</i>				
19	Wytwarzanie i przetwarzanie koksu i produktów rafinacji ropy naftowej	15,1	95,9	5668,83	110,0
	<i>Manufacture of coke and refined petroleum products</i>				

^a Bez podmiotów gospodarczych o liczbie pracujących do 9 osób – patrz uwaga na str. 10, pkt 3.

^a Excluding economic entities employing up to 9 persons – see note on page 12, item 3.

TABL.20. PRZECIĘTNE ZATRUDNIENIE ORAZ PRZECIĘTNE MIESIĘCZNE WYNAGRODZENIE BRUTTO WEDŁUG SEKCJI I DZIAŁÓW GOSPODARKI NARODOWEJ W I KWARTALE 2010 R. ^a (cd.)
AVERAGE PAID EMPLOYMENT AND AVERAGE MONTHLY GROSS WAGES AND SALARIES BY SECTIONS AND DIVISIONS OF NATIONAL ECONOMY IN I QUARTER 2010 ^a (cont.)

Wyszczególnienie <i>Specification</i>		Przeciętne zatrudnienie <i>Average paid employment</i>		Przeciętne miesięczne wynagrodzenie brutto <i>Average monthly gross wages and salaries</i>	
		w tys. <i>in thous.</i>	I kw. <i>I q.</i> 2009=100	w zł <i>in zł</i>	I kw. <i>I q.</i> 2009=100
20	Produkcja chemikaliów i wyrobów chemicznych <i>Manufacture of chemicals and chemical products</i>	67,0	99,0	4015,89	104,2
21	Produkcja wyrobów farmaceutycznych ^Δ <i>Manufacture of pharmaceutical products ^Δ</i>	23,1	95,1	5335,06	99,9
22	Produkcja wyrobów z gumy i z tworzyw sztucznych <i>Manufacture of rubber and plastic products</i>	139,7	99,9	3081,22	108,3
23	Produkcja wyrobów z pozostałych mineralnych surowców niemetalicznych <i>Manufacture of other non-metallic mineral products</i>	107,3	97,2	3337,72	105,2
24	Produkcja metali <i>Manufacture of basic metals</i>	56,8	89,6	3475,11	99,4
25	Produkcja metalowych wyrobów gotowych z wyłączeniem maszyn i urządzeń <i>Manufacture of fabricated metal products, except machinery and equipment</i>	204,2	97,9	2911,94	103,8
26	Produkcja komputerów, wyrobów elektronicznych i optycznych <i>Manufacture of computer, electronic and optical products</i>	56,6	102,6	3227,40	102,7
27	Produkcja urządzeń elektrycznych <i>Manufacture of electrical equipment</i>	84,8	94,8	3279,55	106,2
28	Produkcja maszyn i urządzeń, gdzie indziej niesklasyfikowana <i>Manufacture of machinery and equipment not elsewhere classified</i>	123,4	85,7	3291,67	105,0
29	Produkcja pojazdów samochodowych, przyczep i naczep, z wyłączeniem motocykli <i>Manufacture of motor vehicles, trailers and semi-trailers</i>	137,5	96,0	3450,21	112,8
30	Produkcja pozostałego sprzętu transportowego <i>Manufacture of other transport equipment</i>	40,3	75,6	3280,81	95,2
31	Produkcja mebli <i>Manufacture of furniture</i>	126,9	96,6	2391,45	103,1
D	Wytwarzanie i zaopatrywanie w energię elektryczną, gaz, parę wodną i gorącą wodę ^Δ <i>Electricity, gas, steam and air conditioning supply</i>	146,9	97,9	5225,68	109,0

^a Bez podmiotów gospodarczych o liczbie pracujących do 9 osób – patrz uwaga na str. 10, pkt 3.

^a Excluding economic entities employing up to 9 persons – see note on page 12, item 3.

TABL.20. PRZECIĘTNE ZATRUDNIENIE ORAZ PRZECIĘTNE MIESIĘCZNE WYNAGRODZENIE BRUTTO WEDŁUG SEKCJI I DZIAŁÓW GOSPODARKI NARODOWEJ W I KWARTALE 2010 R. ^a (cd.)
AVERAGE PAID EMPLOYMENT AND AVERAGE MONTHLY GROSS WAGES AND SALARIES BY SECTIONS AND DIVISIONS OF NATIONAL ECONOMY IN I QUARTER OF 2010 ^a (cont.)

Wyszczególnienie <i>Specification</i>		Przeciętne zatrudnienie <i>Average paid employment</i>		Przeciętne miesięczne wynagrodzenie brutto <i>Average monthly gross wages and salaries</i>	
		w tys. <i>in thous.</i>	I kw. <i>I q.</i> 2009=100	w zł <i>in zł</i>	I kw. <i>I q.</i> 2009=100
E	Dostawa wody; gospodarowanie ściekami i odpadami; rekultywacja ^Δ	123,3	103,1	3275,76	106,3
	<i>Water supply; sewerage, waste management and remediation activities</i>				
36	Pobór, uzdatnianie i dostarczanie wody	43,6	110,1	3382,62	107,1
	<i>Water collection, treatment and supply</i>				
38	Gospodarka odpadami; odzysk surowców ^Δ ...	47,4	104,0	3141,05	108,2
	<i>Waste collection, treatment and disposal activities materials recovery</i>				
F	Budownictwo	426,4	98,4	3338,74	100,8
	<i>Construction</i>				
41	Budowa budynków ^Δ	182,6	98,4	3392,50	101,9
	<i>Construction of buildings</i>				
42	Roboty związane z budową obiektów inżynierii lądowej i wodnej	122,6	96,1	3320,51	101,6
	<i>Civil engineering</i>				
43	Roboty budowlane specjalistyczne	121,1	100,7	3276,12	98,2
	<i>Specialised construction activities</i>				
G	Handel; naprawa pojazdów samochodowych ^Δ	1079,9	98,8	3078,68	101,4
	<i>Trade; repair of motor vehicles^Δ</i>				
45	Handel hurtowy i detaliczny pojazdami samochodowymi; naprawa pojazdów samochodowych	91,8	102,9	3361,70	101,4
	<i>Wholesale and retail trade and repair of motor vehicles and motorcycles</i>				
46	Handel hurtowy, z wyłączeniem handlu pojazdami samochodowymi	440,1	95,5	3849,96	103,5
	<i>Wholesale trade, except of motor vehicles and motorcycles</i>				
47	Handel detaliczny z wyłączeniem handlu detalicznego pojazdami samochodowymi ...	548,0	101,0	2411,76	100,2
	<i>Retail trade, except of motor vehicles and motorcycles</i>				
H	Transport i gospodarka magazynowa	469,6	97,4	3154,80	101,8
	<i>Transportation and storage</i>				
	w tym: of which:				
49	Transport lądowy oraz transport rurociągowy	261,6	84,7	3011,44	104,4
	<i>Land transport and transport via pipelines</i>				

^a Bez podmiotów gospodarczych o liczbie pracujących do 9 osób – patrz uwaga na str. 10, pkt 3.

^a Excluding economic entities employing up to 9 persons – see note on page 12, item 3.

TABL.20. PRZECIĘTNE ZATRUDNIENIE ORAZ PRZECIĘTNE MIESIĘCZNE WYNAGRODZENIE BRUTTO WEDŁUG SEKCJI I DZIAŁÓW GOSPODARKI NARODOWEJ W I KWARTALE 2010 R. ^a (dok.)
AVERAGE PAID EMPLOYMENT AND AVERAGE MONTHLY GROSS WAGES AND SALARIES BY SECTIONS AND DIVISIONS OF NATIONAL ECONOMY IN I QUARTER OF 2010 ^a (cont.)

Wyszczególnienie <i>Specification</i>		Przeciętne zatrudnienie <i>Average paid employment</i>		Przeciętne miesięczne wynagrodzenie brutto <i>Average monthly gross wages and salaries</i>	
		w tys. <i>in thous.</i>	I kw. <i>I q.</i> 2009=100	w zł <i>in zł</i>	I kw. <i>I q.</i> 2009=100
50	Transport wodny <i>Water transport</i>	2,1	96,4	5169,49	98,2
I	Zakwaterowanie i gastronomia ^Δ <i>Accommodation and catering ^Δ</i>	113,1	102,6	2428,72	104,0
J	Informacja i komunikacja..... <i>Information and communication</i>	161,2	100,3	6352,91	103,2
K	Działalność finansowa i ubezpieczeniowa .. <i>Financial and insurance activities</i>	257,3	99,1	5736,51	97,5
	w tym: <i>of which:</i>				
64	Finansowa działalność usługowa, z wyłączeniem ubezpieczeń i funduszów emerytalnych <i>Financial service activities, except insurance and pension funding</i>	205,9	98,9	5459,36	97,6
65	Ubezpieczenia, reasekuracja oraz fundusze emerytalne, z wyłączeniem obowiązkowego ubezpieczenia społecznego <i>Insurance, reinsurance and pension funding except compulsory social security</i>	30,6	95,0	7257,42	101,8
L	Obsługa rynku nieruchomości^Δ <i>Real estate activities</i>	110,8	101,1	3529,30	104,3
M	Działalność profesjonalna, naukowa i techniczna <i>Professional, scientific and technical activities</i>	213,4	103,4	4994,85	99,4
N	Administrowanie i działalność wspierająca ^Δ <i>Administrative and support service activities</i>	287,4	108,7	2133,68	103,8
O	Administracja publiczna i obrona narodowa; obowiązkowe zabezpieczenia społeczne <i>Public administration and defence; compulsory social security</i>	621,5	106,4	4722,97	105,2
P	Edukacja <i>Education</i>	1025,0	100,8	3923,53	110,0
Q	Opieka zdrowotna i pomoc społeczna <i>Human health and social work activities</i>	624,5	101,9	3248,46	102,9

^a Bez podmiotów gospodarczych o liczbie pracujących do 9 osób – patrz uwaga na str. 10, pkt 3.

^a Excluding economic entities employing up to 9 persons – see note on page 12, item 3.

TABL.21. PRZEDSIĘBIORSTWA¹ WEDŁUG PRZECIĘTNEGO MIESIĘCZNEGO WYNAGRODZENIA BRUTTO W WYBRANYCH SEKCJACH I DZIAŁACH W I KWARTALE 2010 R.
ENTERPRISES¹ BY AVERAGE MONTHLY GROSS WAGES AND SALARIES IN SELECTED SECTIONS AND DIVISIONS IN I QUARTER OF 2010

Wyszczególnienie Specification	Ogółem Total	Przedsiębiorstwa (jednostki) według wysokości przeciętnego miesięcznego wynagrodzenia brutto <i>Enterprises & units by average monthly gross wages & salaries</i>								
		do 1317,00 up to	1317,01 - 2000,00	2000,01 - 2500,00	2500,01 - 3000,00	3000,01 - 3500,00	3500,01 - 4000,00	4000,01 - 4500,00	4500,01 - 5000,00	5000,01 i więcej & more
a – liczba jednostek a – units										
b – udział zatrudnionych w ogółem % b – share of paid employees in total in %										
Przemysł a	7880	192	1923	1642	1455	1000	610	389	225	444
<i>Industry</i> b	100,0	0,9	12,2	15,8	17,5	13,1	9,1	7,5	7,1	16,8
z tego: of which :										
Górnictwo i wydobywanie	140	–	7	14	23	27	21	13	9	26
<i>Mining and quarrying</i> b	100,0	–	0,2	1,1	1,8	3,0	2,5	4,9	27,6	58,9
w tym wydobywanie węgla kamiennego i węgla brunatnego (lignitu)	20	–	–	3	1	1	1	4	4	6
<i>of which mining of coal and lignite</i> b	100,0	–	–	0,3	0,1	0,2	0,1	4,8	35,2	59,4
Przetwórstwo przemysłowe	7456	192	1916	1622	1396	922	529	347	197	335
<i>Manufacturing</i> b	100,0	1,0	14,6	18,8	20,6	14,5	9,3	7,5	4,8	8,8
produkcja artykułów spożywczych ...	1331	59	506	333	185	98	51	44	21	34
<i>manufacture of food products</i> b	100,0	1,9	22,9	23,4	18,6	12,7	4,5	6,0	2,8	7,2
produkcja napojów	85	–	11	18	18	9	6	5	3	15
<i>manufacture of beverages</i> b	100,0	–	5,7	8,4	11,6	7,7	9,0	5,0	3,6	48,8
produkcja wyrobów tytoniowych	12	–	1	1	2	2	–	1	–	5
<i>manufacture of tobacco products</i> b	100,0	–	4,8	1,7	4,8	11,7	–	8,5	–	68,6
produkcja wyrobów tekstylnych	187	6	72	49	40	11	2	4	2	1
<i>manufacture of textiles</i> b	100,0	1,6	33,5	30,4	27,1	4,4	0,6	1,5	0,5	0,4
produkcja odzieży	419	47	288	62	13	5	2	1	–	1
<i>manufacture of wearing apparel</i> b	100,0	7,8	62,2	22,4	3,5	1,8	2,3	0,1	–	0,1
produkcja skór i wyrobów ze skór wyprawionych	104	7	62	21	10	4	–	–	–	–
<i>manufacture of leather and related products</i> b	100,0	3,0	45,0	32,6	16,4	3,0	–	–	–	–
produkcja wyrobów z drewna, korka, słomy i wikliny ^Δ	352	16	154	80	64	23	5	5	2	3
<i>manufacture of products of wood, cork, straw and wicker^Δ</i> b	100,0	2,0	28,1	25,6	28,8	7,7	1,9	2,7	1,2	1,9
produkcja papieru i wyrobów z papieru	210	3	34	62	30	31	12	13	9	16
<i>manufacture of paper and paper products</i> b	100,0	0,6	8,1	18,4	14,1	15,6	8,7	7,0	7,8	19,7
poligrafia i reprodukcja zapisanych nośników informacji	126	2	14	28	30	26	6	3	7	10
<i>printing and reproduction of recorded media</i> b	100,0	0,8	5,7	14,7	17,0	29,9	2,7	2,1	14,8	12,5
wytwarzanie i przetwarzanie koksu, produktów rafinacji ropy naftowej .	26	–	1	1	4	2	1	5	4	8
<i>manufacture of coke, refined petroleum products</i> b	100,0	–	0,5	0,6	4,4	0,9	2,4	26,3	17,3	47,8
produkcja chemikaliów i wyrobów chemicznych	214	–	11	30	48	34	16	23	19	33
<i>manufacture of chemicals and chemical products</i> b	100,0	–	2,3	8,7	14,8	15,3	5,5	19,0	20,2	14,3

¹ Dotyczy podmiotów, w których liczba pracujących przekracza 49 osób.

¹ Concerns entities employing more than 49 persons

TABL.21. PRZEDSIĘBIORSTWA¹ WEDŁUG PRZECIĘTNEGO MIESIĘCZNEGO WYNAGRODZENIA BRUTTO W WYBRANYCH SEKCJACH I DZIAŁACH W I KWARTALE 2010 R. (cd.)
ENTERPRISES¹ BY AVERAGE MONTHLY GROSS WAGES AND SALARIES IN SELECTED SECTIONS AND DIVISIONS IN I QUARTER OF 2010 (cont.)

Wyszczególnienie <i>Specification</i>	Ogółem <i>Total</i>	Przedsiębiorstwa (jednostki) według wysokości przeciętnego miesięcznego wynagrodzenia brutto <i>Enterprises & units by average monthly gross wages & salaries</i>								
		do 1317,00 up to	1317,01 - 2000,00	2000,01 - 2500,00	2500,01 - 3000,00	3000,01 - 3500,00	3500,01 - 4000,00	4000,01 - 4500,00	4500,01 - 5000,00	5000,01 i więcej & more
Przemysł (cd.) Industry (cont.)										
Przetwórstwo przemysłowe (cd.) Manufacturing (cont.)										
produkcja wyrobów farmaceutycznych ^Δ a	67	–	–	4	8	6	13	6	6	24
manufacture of pharmaceutical products ^Δ b	100,0	–	–	2,1	6,1	3,4	20,4	5,3	7,0	55,8
produkcja wyrobów z gumy i z tworzyw sztucznych a	611	8	126	148	114	84	58	33	16	24
manufacture of rubber and plastic products b	100,0	0,6	12,8	21,0	22,0	12,7	10,6	5,3	6,0	9,0
produkcja wyrobów z pozostałych mineralnych surowców niemetalicznych a	393	3	70	78	64	63	46	23	21	25
manufacture of other non-metallic mineral products b	100,0	0,2	8,6	21,7	13,9	15,3	14,6	9,1	7,1	9,5
produkcja metali a	150	–	16	29	42	28	14	13	5	3
manufacture of basic metals b	100,0	–	3,3	11,4	14,5	13,2	14,6	32,2	4,2	6,7
produkcja metalowych wyrobów gotowych, z wyłączeniem maszyn i urządzeń a	960	8	168	233	219	146	97	46	14	29
manufacture of fabricated metal products, except machinery and equipment b	100,0	0,5	11,7	22,1	25,2	17,2	12,9	5,0	1,5	3,9
produkcja komputerów, wyrobów elektronicznych i optycznych a	158	–	24	26	35	22	21	9	8	13
manufacture of computer, electronic and optical products b	100,0	–	9,5	17,9	26,1	20,0	14,9	4,4	4,3	3,0
produkcja urządzeń elektrycznych ... a	264	2	46	49	68	38	23	11	9	18
manufacture of electrical machinery equipment b	100,0	0,3	10,2	13,4	29,1	23,9	6,0	2,2	5,2	9,8
produkcja maszyn i urządzeń, gdzie indziej niesklasyfikowana a	551	3	49	103	140	111	60	38	20	27
manufacture of machinery and equipment not elsewhere classified b	100,0	0,2	4,4	14,4	27,7	22,7	10,3	7,7	6,7	6,0
produkcja pojazdów samochodowych, przyczep i naczep ^Δ a	294	1	38	59	72	47	33	23	10	11
manufacture of motor vehicles, trailers and semi-trailers b	100,0	0,1	9,0	10,3	19,0	10,4	21,6	11,4	7,4	10,9
produkcja pozostałego sprzętu transportowego a	104	2	18	13	22	21	11	6	4	7
manufacture of other transport equipment b	100,0	1,1	6,6	11,2	27,8	17,5	11,0	13,2	3,8	7,8

¹ Dotyczy podmiotów, w których liczba pracujących przekracza 49 osób.

¹ Concerns entities employing more than 49 persons

TABL.21. PRZEDSIĘBIORSTWA¹ WEDŁUG PRZECIĘTNEGO MIESIĘCZNEGO WYNAGRODZENIA BRUTTO W WYBRANYCH SEKCJACH I DZIAŁACH W I KWARTALE 2010 R. (dok.)
ENTERPRISES¹ BY AVERAGE MONTHLY GROSS WAGES AND SALARIES IN SELECTED SECTIONS AND DIVISIONS IN I QUARTER OF 2010 (cont.)

Wyszczególnienie <i>Specification</i>	Ogółem <i>Total</i>	Przedsiębiorstwa (jednostki) według wysokości przeciętnego miesięcznego wynagrodzenia brutto <i>Enterprises & units by average monthly gross wages & salaries</i>								
		do 1317,00 <i>up to</i>	1317,01 - 2000,00	2000,01 - 2500,00	2500,01 - 3000,00	3000,01 - 3500,00	3500,01 - 4000,00	4000,01 - 4500,00	4500,01 - 5000,00	5000,01 i więcej & more
a – liczba jednostek <i>a – units</i>										
b – udział zatrudnionych w ogółem % <i>b – share of paid employees in total in %</i>										
Przemysł (dok.) <i>Industry (cont.)</i>										
Przetwórstwo przemysłowe (dok.) <i>Manufacturing (cont.)</i>										
produkcja mebli a	439	22	157	127	92	33	6	2	–	–
<i>manufacture of furniture</i> b	100,0	2,2	18,5	33,8	28,5	15,8	1,0	0,2	–	–
Wytwarzanie i zaopatrywanie w energię elektryczną, gaz, parę wodną i gorącą wodę ^Δ a	284	–	–	6	36	51	60	29	19	83
<i>Electricity, gas steam and air conditioning supply</i> b	100,0	–	–	0,4	2,7	10,4	15,8	10,8	6,9	53,1
Dostawa wody; gospodarowanie ściekami i odpadami; rekultywacja ^Δ .. a	549	2	28	75	165	137	76	38	15	13
<i>Water supply; sewerage, waste management and remediation activities</i> b	100,0	0,4	3,3	9,0	21,4	27,1	18,4	10,6	6,9	2,9
pobór, uzdatnianie i dostarczanie wody a	157	–	2	10	49	52	29	11	2	2
<i>water collection, treatment and supply</i> b	100,0	–	0,4	2,9	19,4	33,9	21,6	15,9	2,3	3,6
gospodarka odpadami; odzysk surowców ^Δ a	233	2	21	43	69	42	22	18	7	9
<i>waste collection, treatment and disposal activities materials recovery</i> b	100,0	1,1	6,7	14,4	24,0	21,0	17,5	7,1	4,4	3,9
Budownictwo a	1860	39	386	327	377	336	152	75	56	112
<i>Construction</i> b	100,0	1,0	12,3	12,4	17,7	20,1	11,0	5,3	7,6	12,4
Handel; naprawa pojazdów samochodowych^Δ a	3628	46	1019	689	563	374	263	191	105	378
<i>Trade; repair of motor vehicles^Δ</i> b	100,0	0,6	18,6	30,0	18,0	8,5	6,4	6,7	2,5	8,8
Transport i gospodarka magazynowa a	878	9	179	179	166	139	74	47	31	54
<i>Transportation and communication</i> b	100,0	0,2	4,9	8,8	43,2	20,7	10,3	4,2	3,3	4,4
Administrowanie i działalność wspierająca^Δ a	812	38	470	94	62	51	29	10	17	41
<i>Administrative and support service activities</i> b	100,0	5,6	60,5	10,7	12,6	4,5	1,7	0,7	0,8	2,9

¹ Dotyczy podmiotów, w których liczba pracujących przekracza 49 osób.

¹ Concerns entities employing more than 49 persons.

TABL.22. BEZROBOCIE WEDŁUG REGIONÓW I WOJEWÓDZTW

Stan w dniu 31 marca 2010 r.

UNEMPLOYMENT BY REGIONS AND VOIVODSHIPS

As of 31 March 2010

Wyszczególnienie Specification	Bezrobotni zarejestrowani (w tysiącach) Registered unemployed persons (in thousand)				Stopa bezrobocia w % Unemploy- ment rate in %	Oferty pracy w tys. ^a Job offers in thous. ^a	Liczba bezrobotnych na 1 ofertę pracy Number of unemployed persons per one job offers
	ogółem total	w tym of which					
		kobiety women	zwolnieni z przyczyn dotyczących zakładów pracy terminated for company reasons	nieposia- dający prawa do zasiłku unemployed not entitled to benefit			
POLSKA POLAND	2076,7	1016,0	73,8	1663,1	12,9	55,6	37
Region Centralny	388,9	182,3	19,0	308,3	10,7	9,3	83
Łódzkie	142,7	68,2	6,2	112,0	12,7	4,4	32
Mazowieckie	246,2	114,1	12,7	196,3	9,8	4,8	51
Region Południowy	335,7	169,2	13,6	273,2	10,5	13,0	53
Małopolskie	145,6	71,7	5,9	118,8	10,7	5,1	29
Śląskie	190,2	97,5	7,7	154,4	10,3	8,0	24
Region Wschodni	429,9	202,4	14,3	361,6	14,7	8,4	228
Lubelskie	125,8	58,8	5,5	109,1	13,6	3,1	41
Podkarpackie	149,5	72,5	4,8	124,0	16,2	2,8	53
Podlaskie	65,6	29,0	1,8	56,1	13,3	0,8	81
Świętokrzyskie	89,,1	42,1	2,3	72,3	15,4	1,7	52
Region Północno-zachodni	332,3	168,2	12,6	259,7	13,1	10,0	101
Lubuskie	66,1	32,9	1,8	51,1	16,9	2,4	28
Wielkopolskie	150,7	78,8	8,7	118,5	10,1	4,9	31
Zachodniopomorskie	115,5	56,5	2,1	90,2	17,7	2,7	42
Region Południowo-zachodni	216,3	105,1	5,9	172,4	13,8	6,7	62
Dolnośląskie	164,7	80,3	4,2	130,1	13,8	4,9	34
Opolskie	51,6	24,8	1,7	42,3	13,5	1,9	28
Region Północny	373,5	188,9	8,3	288,0	16,5	8,2	168
Kujawsko-pomorskie	145,8	75,4	2,3	114,0	16,9	3,9	37
Pomorskie	111,9	55,0	3,4	85,4	13,1	3,0	37
Warmińsko-mazurskie	115,9	57,5	2,6	88,5	21,1	1,2	94

a Wolne miejsca pracy i miejsca aktywizacji zawodowej zgłoszone do urzędów pracy w końcu kwartału.

a Vacant place of employment and place of occupational activation declaring by the employer to the powiat labour office as of the end quarter:

TABL.23. EMERYTURY I RENTY W I KWARTALE 2010 R.
RETIREMENT PAY AND PENSIONS IN I QUARTER OF 2010

Wyszczególnienie <i>Specification</i>	Przeciętna liczba emerytów i rencistów w tys. <i>Average number of retirees and pensioners in thous.</i>	Kwota świadczeń brutto w mln zł <i>Gross allowances in mln zł</i>	Przeciętna miesięczna emerytura i renta brutto w zł <i>Average monthly gross retirement pay and pension in zł</i>
EMERYTURY I RENTY Z POZAROLNICZEGO SYSTEMU UBEZPIECZEŃ SPOŁECZNYCH^{ab} ... RETIREMENT PAY AND PENSION FROM NON-AGRICULTURAL SOCIAL SECURITY SYSTEM^{ab}	7892,5	37772,5	1595,29
Emerytury razem ^b <i>Total retirement pay^b</i>	5259,2	26885,0	1704,00
w tym wypłacone przez ZUS <i>of which paid of SII</i>	5001,9	24752,9	1649,57
pracowników kolejowych <i>railway employees</i>	149,1	708,1	1583,16
górników <i>miners</i>	201,0	1960,3	3250,36
nauczycieli <i>teachers</i>	315,2	1713,1	1811,41
osób prowadzących na własny rachunek działalność gospodarczą <i>self-employed persons</i>	87,5	353,4	1346,69
Renty z tytułu niezdolności do pracy razem ^b <i>Pensions resulting from inability to work^b</i>	1282,6	4878,4	1267,80
w tym wypłacone przez ZUS <i>of which paid of SII</i>	1245,8	4601,9	1231,25
z tytułu wypadków przy pracy i chorób zawodowych ^c <i>of which entitled due to occupational accidents and occupational diseases^c</i>	217,1	1505,1	2311,03
pracowników kolejowych <i>railway employees</i>	22,7	84,6	1245,11
górników <i>miners</i>	36,8	349,1	3161,79
nauczycieli <i>teachers</i>	36,4	244,4	2237,64
osób prowadzących na własny rachunek działalność gospodarczą <i>self-employed persons</i>	73,9	205,0	924,24
inwalidów wojennych, wojskowych, osób represjonowanych i kombatantów <i>war and military invalids, repression victims, as well as combatants</i>	54,9	420,3	2550,11

a Bez osób pobierających obok świadczenia emerytury lub rentę rolniczą oraz bez wypłat emerytur i rent realizowanych na mocy umów międzynarodowych. b Łącznie z wypłacanymi przez Ministerstwo Obrony Narodowej, Ministerstwo Spraw Wewnętrznych i Administracji oraz Ministerstwo Sprawiedliwości. c Łącznie z rentami wypadkowymi finansowanymi z FUS, a wypłacanymi przez MON, MSWiA oraz MS w zbiegu z emeryturami finansowanymi z budżetu MON, MSWiA oraz MS.

a Excluding persons receiving both benefits and pensions or agricultural pensions and excluding retirement and other pensions paid according to the international law. b Including allowances paid by the Ministry of National Defence, the Ministry of the Interior and Administration as well as the Ministry of Justice. c Including accident pensions which are financed from the Social Insurance Fund and paid by the Ministry of National Defence, the Ministry of the Interior and Administration and the Ministry of Justice with retirements financed from budgets of these entities.

TABL.23. EMERYTURY I RENTY W I KWARTALE 2010 R. (dok.)
RETIREMENT PAY AND PENSIONS IN I QUARTER OF 2010 (cont.)

Wyszczególnienie <i>Specification</i>	Przeciętna liczba emerytów i rencistów w tys. <i>Average number of retirees and pensioners in thous.</i>	Kwota świadczeń brutto w mln zł <i>Gross allowances in mln zł</i>	Przeciętna miesięczna emerytura i renta brutto w zł <i>Average monthly gross retirement pay and pension in zł</i>
Renty rodzinne razem ^b	1350,7	6009,2	1483,03
<i>Total family pensions^b</i>			
w tym wypłacone przez ZUS	1269,9	5456,5	1432,30
<i>of which paid of SII</i>			
z tytułu wypadków przy pracy i chorób zawodowych <i>of which entitled due to occupational accidents and occupational diseases^c</i>	28,7	159,1	1849,61
pracowników kolejowych	76,7	313,3	1360,44
<i>railroad employees</i>			
górników	86,2	645,6	2498,10
<i>mining employees</i>			
osób prowadzących na własny rachunek działalność gospodarczą	39,3	122,2	1037,25
<i>self-employed persons</i>			
inwalidów wojennych, wojskowych, osób represjonowanych i kombatantów	31,4	145,9	1548,14
<i>war and military invalids as well as combatants</i>			
EMERYTURY I RENTY ROLNIKÓW INDYWIDUALNYCH^d	1393,5	3903,1	933,66
<i>RETIREMENT PAY AND PENSION FARMERS^d</i>			
w tym: <i>of which:</i>			
Emerytury	1111,4	3248,8	974,41
<i>Retirement pay</i>			
Renty z tytułu niezdolności do pracy	238,1	525,9	736,20
<i>Pensions resulting from an inability to work</i>			
Renty rodzinne	43,7	128,0	977,07
<i>Family pensions</i>			

b Łącznie z wypłacanymi przez Ministerstwo Obrony Narodowej, Ministerstwo Spraw Wewnętrznych i Administracji oraz Ministerstwo Sprawiedliwości. *d* Informacje dotyczą świadczeń wypłacanych przez KRUS ze środków Funduszu Emerytalno-Rentowego i budżetu państwa (w ramach odrębnego rozdziału wydatków budżetu państwa), a także ze środków FUS oraz budżetu państwa (renty kombatanckie i socjalne), w przypadku gdy rolnicy posiadają uprawnienia do łącznego pobierania świadczeń z tych środków.

b Including paid by the Ministry of National Defence, the Ministry of the Interior and Administration as well as the Ministry of Justice. *d* Information regarding benefits paid by the Agricultural Social Insurance Fund from the source of the Pension Fund and by the state budget (within the scope of separate division of the state budget expenditure) as well as from the source of the Social Insurance Fund and the state budget (combatant and social pensions), in case of farmers who are authorized to receive benefits from those sources simultaneously.

**TABL.24. PRZECIĘTNA LICZBA EMERYTÓW I RENCISTÓW ORAZ PRZECIĘTNA MIESIĘCZNA EMERYTURA I RENTA BRUTTO WEDŁUG REGIONÓW I WOJEWÓDZTW
W I KWARTALE 2010 R.^a**
AVERAGE NUMBER OF RETIREES AND PENSIONERS AND AVERAGE MONTHLY GROSS RETIREMENT PAY AND PENSION BY REGIONS AND VOIVODSHIPS IN I QUARTER OF 2010^a

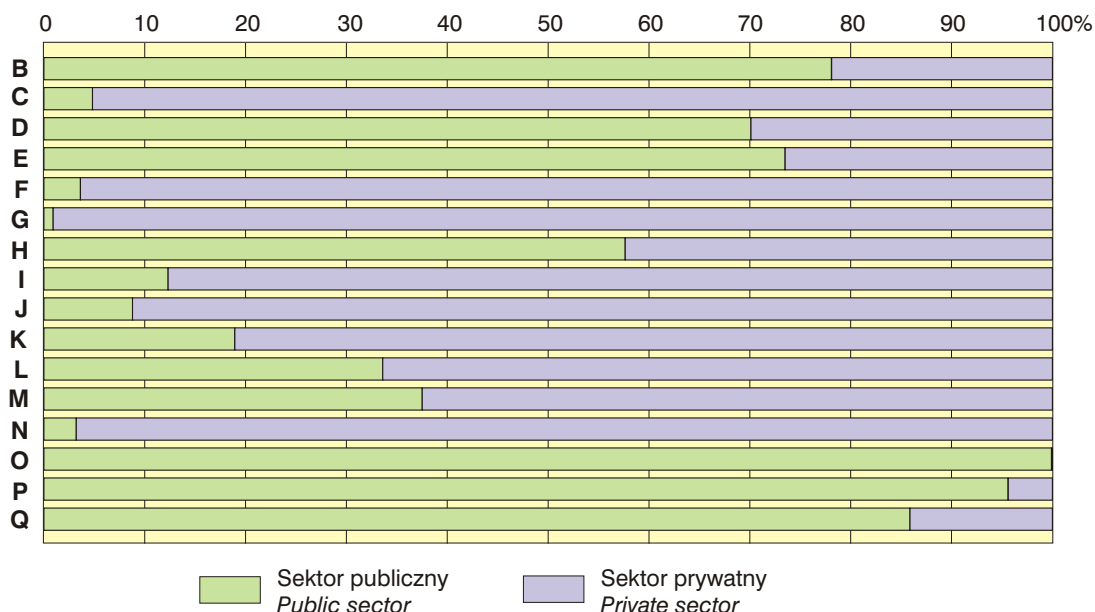
Wyszczególnienie <i>Specification</i>	Przeciętna liczba emerytów i rencistów <i>Average number of retirees and pensioners</i>		Przeciętna miesięczna emerytura i renta brutto <i>Average monthly gross retirement pay and pension</i>	
	ogółem <i>total</i>	w tym emeryci <i>of which retired persons</i>	ogółem <i>total</i>	w tym emeryci <i>of which retired persons</i>
	w tys. osób <i>in thous. persons</i>		w zł <i>in zł</i>	
Region Centralny	1510,7	1088,7	1535,07	1643,43
Łódzkie	541,3	386,0	1437,64	1534,90
Mazowieckie	969,4	702,7	1589,47	1703,05
Region Południowy	1792,5	1176,5	1769,63	1862,82
Małopolskie	650,5	422,8	1498,30	1595,92
Śląskie	1142,0	753,6	1924,18	2012,57
Region Wschodni	1158,3	752,0	1355,34	1464,92
Lubelskie	360,9	224,8	1365,02	1485,28
Podkarpackie	381,9	242,9	1313,12	1429,51
Podlaskie	178,9	127,7	1400,87	1482,00
Świętokrzyskie	236,6	156,7	1374,31	1476,66
Region Północno-zachodni	1193,4	751,4	1466,56	1591,83
Lubuskie	206,0	130,0	1412,66	1530,53
Wielkopolskie	642,7	391,9	1470,31	1607,61
Zachodniopomorskie	344,7	229,5	1491,76	1599,61
Region Południowo-zachodni	812,8	560,4	1553,86	1626,98
Dolnośląskie	626,9	427,2	1565,47	1638,77
Opolskie	185,9	133,2	1514,71	1589,13
Region Północny	1049,9	672,9	1456,93	1576,29
Kujawsko-pomorskie	384,9	244,8	1420,52	1551,07
Pomorskie	414,5	271,2	1533,12	1636,80
Warmińsko-mazurskie	250,5	156,9	1386,83	1511,08

^a Bez emerytur i rent wypłacanych przez Ministerstwo Obrony Narodowej, Ministerstwo Spraw Wewnętrznych i Administracji, Ministerstwo Sprawiedliwości oraz Kasę Rolniczego Ubezpieczenia Społecznego.

^a Excluding retirement pays and pensions paid by the Ministry of National Defence, the Ministry of Interior and Administration, the Ministry of Justice as well as the Agricultural Social Insurance Fund.

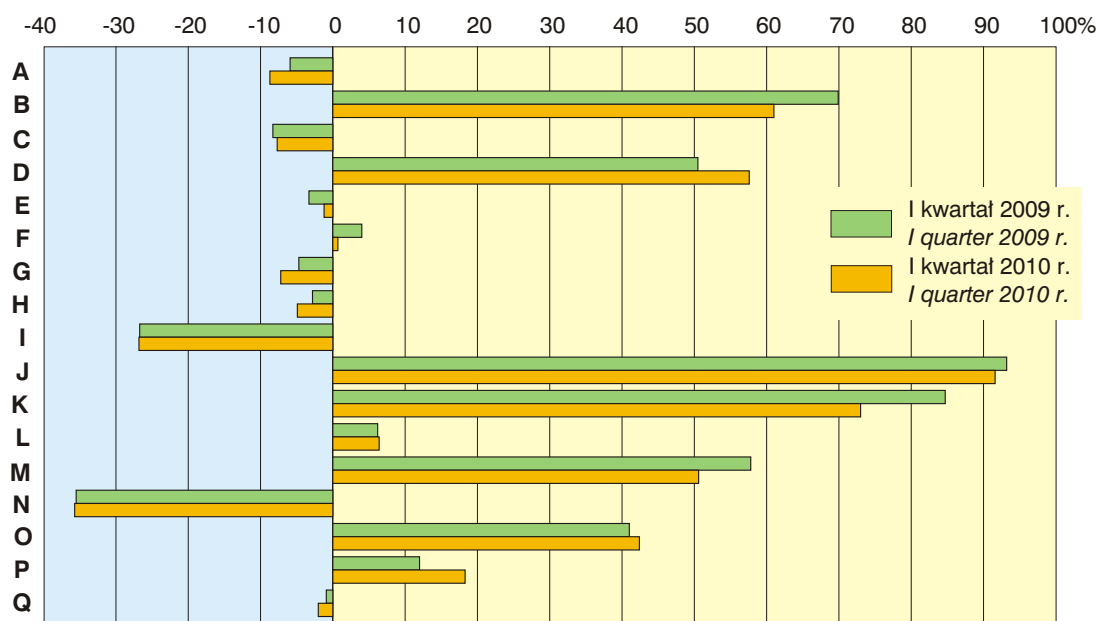
STRUKTURA PRACUJĄCYCH WEDŁUG SEKTORÓW W NIEKTÓRYCH SEKCJACH GOSPODARKI NARODOWEJ W MARCU 2010 R.

STUCTURE OF EMPLOYED PERSONS BY SECTORS IN SOME SECTIONS OF NATIONAL ECONOMY IN MARCH 2010



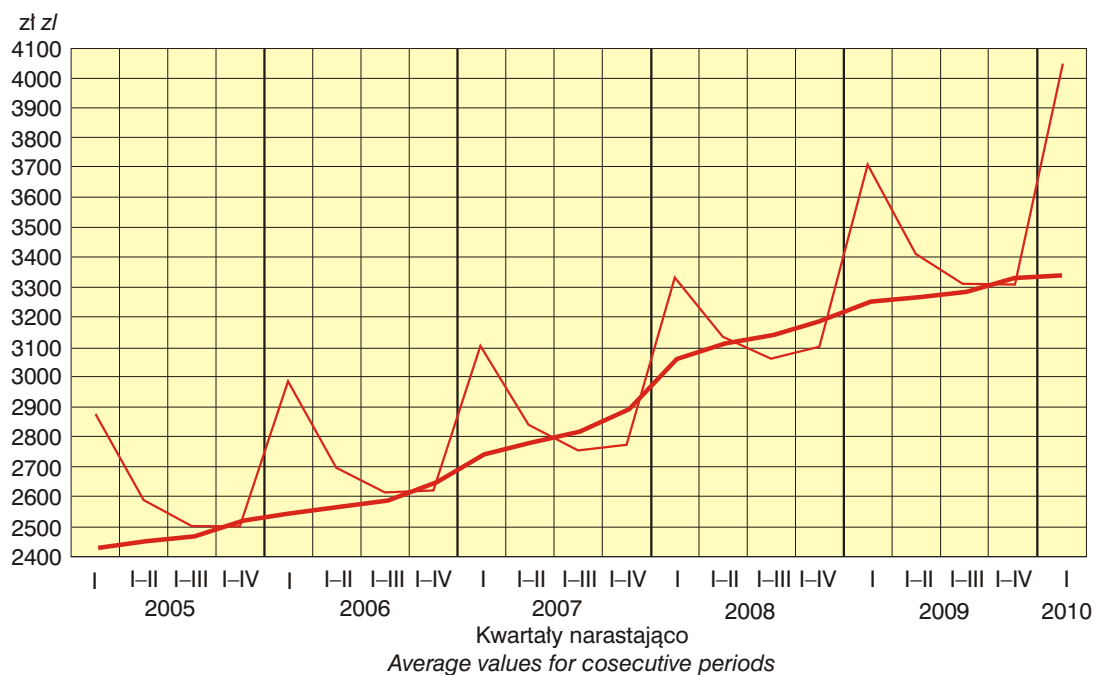
ODCHYLENIA WZGLĘDNE PRZECIĘTNYCH MIESIĘCZNYCH WYNAGRODZEŃ BRUTTO OD PRZECIĘTNEGO WYNAGRODZENIA W GOSPODARCE NARODOWEJ WEDŁUG SEKCJI W I KWARTALE

RELATIVE DEVIATIONS OF AVERAGE MONTHLY GROSS WAGES AND SALARIES FROM THE AVERAGE WAGES AND SALARIES IN NATIONAL ECONOMY BY SECTIONS IN I QUARTER

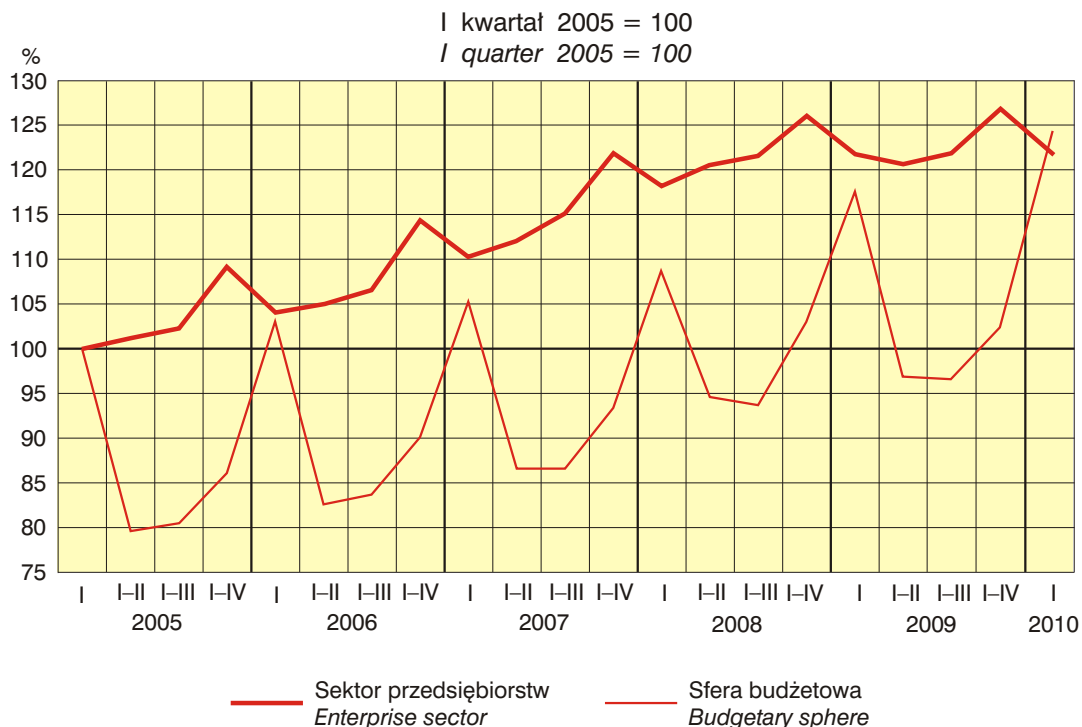


Patrz – „Uwagi metodyczne” pkt. 15, str. 10.
See – “Methodological notes” item 15, page 13.

**PRZECIĘTNE MIESIĘCZNE WYNAGRODZENIA BRUTTO W SEKTORZE
PRZEDSIĘBIORSTW I W SFERZE BUDŻETOWEJ**
AVERAGE MONTHLY GROSS WAGES AND SALARIES IN ENTERPRISE SECTOR
AND IN BUDGETARY SPHERE



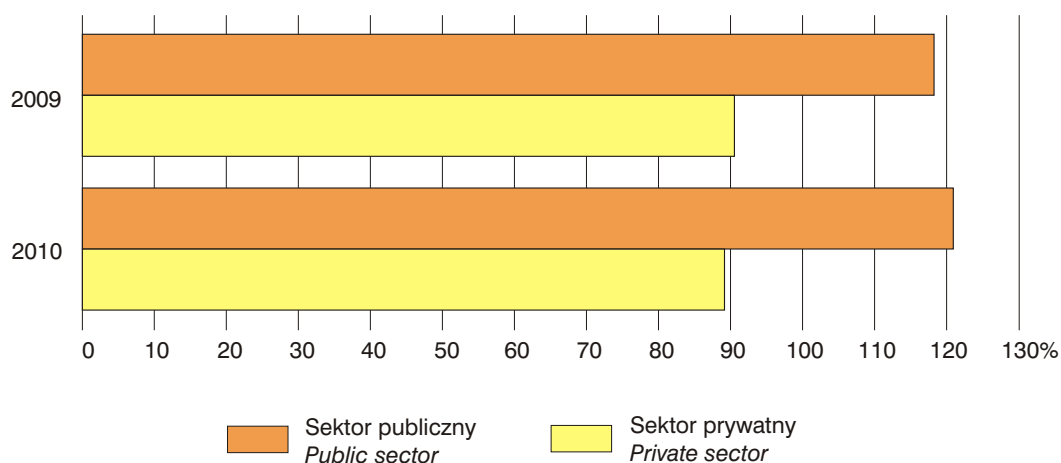
**WSKAŹNIKI PRZECIĘTNYCH WYNAGRODZEŃ REALNYCH BRUTTO W SEKTORZE
PRZEDSIĘBIORSTW I W JEDNOSTKACH SFERY BUDŻETOWEJ**
INDICES OF GROSS REAL WAGES AND SALARIES IN ENTERPRISE SECTOR
AND IN BUDGETARY SPHERE UNITS



RELACJE PRZECIĘTNEGO MIESIĘCZNEGO WYNAGRODZENIA BRUTTO W SEKTORACH WŁASNOŚCI DO PRZECIĘTNEGO WYNAGRODZENIA W GOSPODARCE NARODOWEJ W I KWARTALE

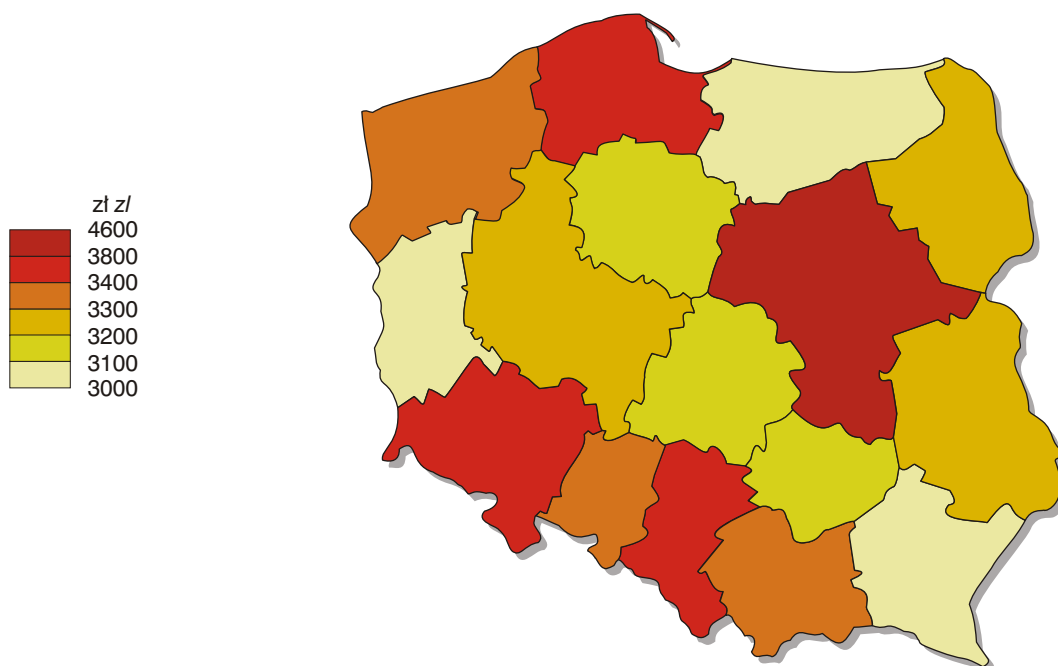
RELATION OF AVERAGE MONTHLY GROSS WAGES AND SALARIES IN OWNERSHIP SECTORS TO THE AVERAGE WAGES AND SALARIES IN THE NATIONAL ECONOMY IN I QUARTER

Przeciętne miesięczne wynagrodzenie brutto w gospodarce narodowej = 100
Average monthly gross wages and salaries in national economy



PRZECIĘTNE MIESIĘCZNE WYNAGRODZENIA BRUTTO WEDŁUG WOJEWÓDZTW W I KWARTALE 2010 R.

AVERAGE MONTHLY GROSS WAGES AND SALARIES BY VOIVODSHIPS IN I QUARTER OF 2010



OBJAŚNIENIA ZNAKÓW UMOWNYCH SYMBOLS

Kreska (–)	-	zjawisko nie wystąpiło. <i>magnitude zero.</i>
Zero (0)	-	zjawisko istniało w wielkości mniejszej od 0,5. <i>magnitude not zero, but less than 0.5 of a unit.</i>
Kropka (.)	-	zupełny brak informacji albo brak informacji wiarygodnych. <i>data not available or not reliable.</i>
Znak (x)	-	wypełnienie pozycji jest niemożliwe lub niecelowe. <i>not applicable.</i>
Znak Δ	-	oznacza, że nazwy zostały skrócone w stosunku do obowiązującej klasyfikacji. <i>categories of applied classification are presented in abbreviated form.</i>
„W tym” "Of which"	-	oznacza, że nie podaje się wszystkich składników sumy. <i>indicates that not all elements of the sum are given.</i>

SKRÓTY ABBREVIATIONS

tys.	=	tysiąc
thous.	=	thousand

mln	=	milion
	=	million

zł	=	złoty
zl	=	zloty

kw.	=	kwartał
q.	=	quarter

I półr.	=	I półrocze
		<i>1st half</i>

II półr.	=	II półrocze
		<i>2st half</i>

Przy publikowaniu danych GUS - prosimy o podanie źródła.
When publishing the CSO data - please indicate the source.