



GLÓWNY URZĄD STATYSTYCZNY
CENTRAL STATISTICAL OFFICE

NAKŁADY I WYNIKI
PRZEMYSŁU
W 2009 R.

OUTLAYS AND RESULTS
IN INDUSTRY
IN 2009

Opracowanie publikacji: GUS, Departament Produkcji
Preparation of the publication: CSO, Production Statistics Division

kierujący Wanda Tkaczyk
supervisor Dyrektor Departamentu
Director of the Production Statistics Division

zespół Magdalena Grzybowska, Beata Kaczorowska,
team Teresa Karnia, Henryk Karczmarczyk, Katarzyna
Łokietek, Agnieszka Marczak, Maria Wdowicz

wykresy Joanna Ślepówrońska
graphs

ISSN 1425-8757

Publikacja dostępna na http://www.stat.gov.pl/gus/prod_bud_inw_PLK_HTML.htm
Publication available on http://www.stat.gov.pl/gus/prod_bud_inw_PLK_HTML.htm

Objaśnienia znaków umownych:

Symbols

Kreska (-)	- zjawisko nie wystąpiło <i>magnitude zero</i>
Zero (0)	- zjawisko istniało w wielkości mniejszej od 0,5 <i>magnitude not zero, but less than 0,5 of a unit</i>
Zero (0,0)	- zjawisko istniało w wielkości mniejszej od 0,05 <i>magnitude not zero, but less than 0,05 of a unit</i>
Znak x	- wypełnienie pozycji jest niemożliwe lub niecelowe <i>not applicable</i>
Znak Δ	- oznacza, że nazwy zostały skrócone w stosunku do obowiązującej klasyfikacji; ich pełne nazwy podano w uwagach ogólnych do publikacji, ust. 29 na str. 10 <i>categories of applied classification are presented in abbreviated form; their full names are given in the general notes to the publication, item 29 on page 15</i>
Znak #	- oznacza, że dane nie mogą być opublikowane ze względu na konieczność zachowania tajemnicy statystycznej w rozumieniu ustawy o statystyce publicznej <i>data may not be published due to the necessity of maintaining statistical confidentiality in accordance with the Law of Public Statistics</i>
Znak *	- oznacza, że dane zostały zmienione w stosunku do wcześniej opublikowanych <i>data revised</i>
ℱ	- oznacza "w tym", tj. nie podaje się wszystkich składników sumy <i>term "of which" - indicates that not all elements of the sum are given</i>
Comma (,)	- used in figures represents the decimal point

Ważniejsze skróty

Major abbreviations

tys.	= tysiąc	m ²	= metr kwadratowy	MW	= megawat
thous.	<i>thousand</i>		<i>square metre</i>		<i>megawatt</i>
mln	= milion	km	= kilometr kwadratowy	GW·h	= gigawatogodzina
	<i>million</i>		<i>square kilometre</i>		<i>gigawatt hour</i>
mld	= miliard	l	= litr	TJ	= teradżul
	<i>milliard</i>		<i>litre</i>		<i>terajoule</i>
zł	= złoty	hl	= hektolitr	DWT	= tona nośności
zl	<i>zloty</i>		<i>hectolitre</i>		całkowitej ładunku
szt	= sztuka	m ³	= metr sześcienny		i zapasów statku
	<i>unit</i>		<i>cubic metre</i>		<i>dead weight ton</i>
t	= tona	dam ³	= dekametr sześcienny	mln ceg.	= milion cegieł
	<i>tonne</i>		<i>cubic decametre</i>		<i>million brick</i>
km	= kilometr	hm ³	= hektometr sześcienny		
	<i>kilometre</i>		<i>cubic hectometre</i>		

Przy publikowaniu danych GUS prosimy o podanie źródła.

When publishing the CSO data – please indicate the source.

PRZEDMOWA

Niniejsza publikacja jest kolejną edycją „Nakładów i wyników przemysłu” wydawanych kwartalnie przez GUS w serii „Informacje i opracowania statystyczne”.

Celem publikacji jest zaprezentowanie podstawowych danych o przemyśle według sekcji, działów i grup, umożliwiających przeprowadzanie analizy porównawczej oraz wskazanie zmian zachodzących w przemyśle.

Informacje zawarte w publikacji dotyczą w głównej mierze: wartości i dynamiki produkcji sprzedanej, ilości produkcji ważniejszych wyrobów, zatrudnienia, wynagrodzeń, wskaźników cen produkcji sprzedanej, czasu przepracowanego, nakładów inwestycyjnych oraz wyników i relacji finansowych w przemyśle.

Znaczna część opracowania to zestaw danych liczbowych prezentowanych w układzie tabelarycznym, niektóre dane zostały zilustrowane w formie wykresów. Część A obejmuje informacje przeglądowe, część B - informacje według działów przemysłu, a część C - informacje według grup przemysłu.

Prezentowane dane zostały opracowane na podstawie miesięcznych i kwartalnych wyników badań statystyki publicznej.

Prace związane z przygotowaniem i opracowaniem publikacji zostały wykonane przez pracowników Departamentu Produkcji, przy współpracy pracowników Departamentu Pracy, Departamentu Przedsiębiorstw oraz Centralnego Ośrodka Informatyki Statystycznej.

Wanda Tkaczyk
Dyrektor Departamentu

Warszawa, kwiecień 2010 r.

* * * * *

PREFACE

This publication is successive edition of the study published on a quarterly basis by the Central Statistical Office (GUS) as part of the series titled “Information and statistical papers”.

The aim of this publication is presenting basic data about industry from the perspective of sections, divisions and groups which allows to perform a comparable analysis and demonstrate changes occurring in industry.

The information contained in the publication largely concerns the value and indices of the sold production and shows production quantity of major products, employment, wages and salaries, prices indices of sold production, worked time, investment outlays and the results and financial relations in industry.

In the major part of the study, figures are presented in tables and partially in charts. Part A covers review data, part B presents information as per divisions of industry and part C focuses on the information concerning industry groups.

The data presented in the publication is a result of monthly and quarterly public statistics research.

The works related to preparing and developing this publication have been carried out by the employees of the Production Division in co-operation with the employees of the Labour Statistics Division, the Business Statistics Division and the Central Statistical Computing Centre.

Wanda Tkaczyk
Director of Division

Warsaw, April 2010

SPIS RZECZY
CONTENTS

	Str. <i>Page</i>
PRZEDMOWA	3
PREFACE	
UWAGI OGÓLNE	6
GENERAL NOTES	12
KOMENTARZ ANALITYCZNY	17
ANALYTICAL COMMENTS	24
 SPIS TABLIC	
LIST OF TABLES	
 A. INFORMACJE PRZEGLĄDOWE	
REVISION INFORMATION	
Produkcja sprzedana przemysłu według sektorów i kwartałów (2008, 2009)	1 31
<i>Sold production of industry by sectors and quarters (2008, 2009)</i>	
Przeciętne zatrudnienie w przemyśle według sektorów i kwartałów (2008, 2009)	2 31
<i>Average paid employment in industry by sectors and quarters (2008, 2009)</i>	
Podstawowe dane o przemyśle według miesięcy (2008, 2009)	3 32
<i>Basic data concerning industry by months (2008, 2009)</i>	
Produkcja ważniejszych wyrobów według miesięcy (2008, 2009)	4 42
<i>Production of major products by months (2008, 2009)</i>	
Podstawowe dane o przemyśle według kwartałów i sekcji (2008, 2009)	5 50
<i>Basic data concerning industry by quarters and sections (2008, 2009)</i>	
Relacje finansowe w przemyśle według kwartałów i sekcji (2008, 2009)	6 53
<i>Financial relations in industry by quarters and sections (2008, 2009)</i>	
Produkcja ważniejszych wyrobów w 2009 r.	7 56
<i>Production of major products in quarter 2009</i>	
 B. INFORMACJE WEDŁUG DZIAŁÓW PRZEMYSŁU	
INFORMATIONS BY INDUSTRIAL DIVISIONS	
Produkcja sprzedana, zatrudnienie i przeciętne miesięczne wynagrodzenia brutto w przemyśle według sekcji i działów w 2009 r.	8 62
<i>Sold production, employment and average monthly gross wages and salaries in industry by sections and divisions in 2009</i>	
Wskaźniki cen produkcji sprzedanej przemysłu według sekcji, działów i kwartałów (2008, 2009).....	9 64
<i>Price indices of sold production of industry by sections, divisions and quarters (2008, 2009)</i>	
Indeks produkcji sprzedanej przemysłu według sekcji i działów (niewyrównany sezonowo) (2008, 2009)	10 66
<i>Volume index of sold production of industry by sections and divisions (seasonally un-adjusted) (2008, 2009)</i>	
Indeks produkcji sprzedanej przemysłu według sekcji i działów (wyrównany sezonowo) (2008, 2009)	11 69
<i>Volume index of sold production of industry by sections and divisions (seasonally adjusted) (2008, 2009)</i>	
Czas przepracowany w przemyśle według sekcji, działów i kwartałów (2008, 2009)	12 72
<i>Worked time in industry by sections, divisions and quarters (2008, 2009)</i>	
Przedsiębiorstwa przemysłowe według wysokości przeciętnego miesięcznego wynagrodzenia brutto w 2009 r.	13 74
<i>Industrial enterprises by amount of average monthly gross wages and salaries in 2009</i>	
Aktywa obrotowe przedsiębiorstw przemysłowych według sekcji i działów w 2009 r.	14 77
<i>Current assets of industrial enterprises by sections and divisions in 2009</i>	
Zobowiązania przedsiębiorstw przemysłowych według sekcji i działów w 2009 r.	15 79
<i>Liabilities of industrial enterprises by sections and divisions in 2009</i>	

	Tabl. Table	Str. Page
Przychody, koszty i wynik finansowy ze sprzedaży produktów, towarów i materiałów w przemyśle według sekcji i działów w 2009 r.	16	81
<i>Revenues, costs and financial result from the sale of products, goods and materials in industry by sections and divisions in 2009</i>		
Wynik finansowy i jego opodatkowanie w przemyśle według sekcji i działów w 2009 r.	17	83
<i>Financial result and its taxation in industry by sections and divisions in 2009</i>		
Przedsiębiorstwa przemysłowe według wskaźnika rentowności obrotu netto w 2009 r.	18	85
<i>Industrial enterprises by profitability rate of net turnover in 2009</i>		
Nakłady inwestycyjne oraz inwestycje rozpoczęte w przemyśle według sekcji i działów w 2009 r.	19	112
<i>Investment outlays and investments newly started in industry by sections and divisions in 2009</i>		

C. INFORMACJE WEDŁUG GRUP PRZEMYSŁU

INFORMATIONS BY INDUSTRIAL GROUPS

Produkcja sprzedana, zatrudnienie i przeciętne miesięczne wynagrodzenia brutto w przemyśle według sekcji, działów i grup w 2009 r.	20	114
<i>Sold production, employment and average monthly gross wages and salaries in industry by sections, divisions and groups in 2009</i>		
Wskaźniki finansowe w przemyśle według sekcji, działów i grup w 2009 r.	21	122
<i>Financial indicators in industry by sections, divisions and groups in 2009</i>		
Struktura rodzajowa kosztów w przemyśle według sekcji, działów i grup w 2009 r.	22	131
<i>Type of costs composition in industry by sections, divisions and groups in 2009</i>		

SPIS WYKRESÓW

LIST OF GRAPHS

Produkcja sprzedana przemysłu w cenach stałych (2005, 2006, 2007, 2008, 2009)	140
<i>Sold production of industry in constant prices (2005, 2006, 2007, 2008, 2009)</i>	
Przedsiębiorstwa przemysłowe według wskaźnika rentowności obrotu netto w 2009 r.	140
<i>Industrial enterprises by profitability rate of net turnover in 2009</i>	
Struktura produkcji sprzedanej przemysłu według sekcji w 2009 r.	141
<i>Structure of sold production in industry by sections in 2009</i>	
Struktura przeciętnego zatrudnienia w przemyśle według sekcji w 2009 r.	141
<i>Structure of average paid employment in industry by sections in 2009</i>	
Wydobycie węgla kamiennego (2005, 2006, 2007, 2008, 2009)	142
<i>Extraction of hard coal (2005, 2006, 2007, 2008, 2009)</i>	
Produkcja energii elektrycznej (2005, 2006, 2007, 2008, 2009)	142
<i>Production of electricity (2005, 2006, 2007, 2008, 2009)</i>	
Produkcja masła (2005, 2006, 2007, 2008, 2009)	143
<i>Production of butter (2005, 2006, 2007, 2008, 2009)</i>	
Produkcja chłodziarek i zamrażarek (2005, 2006, 2007, 2008, 2009)	143
<i>Production of refrigerators and freezers (2005, 2006, 2007, 2008, 2009)</i>	
Produkcja obuwia (2005, 2006, 2007, 2008, 2009)	144
<i>Production of footwear (2005, 2006, 2007, 2008, 2009)</i>	
Produkcja odbiorników telewizyjnych (2005, 2006, 2007, 2008, 2009)	144
<i>Production of television receivers (2005, 2006, 2007, 2008, 2009)</i>	
Produkcja nawozów azotowych (2005, 2006, 2007, 2008, 2009)	145
<i>Production of nitrogenous fertilizers (2005, 2006, 2007, 2008, 2009)</i>	
Produkcja nawozów fosforowych (2005, 2006, 2007, 2008, 2009)	145
<i>Production of phosphatic fertilizers (2005, 2006, 2007, 2008, 2009)</i>	
Produkcja cementu (2005, 2006, 2007, 2008, 2009)	146
<i>Production of cement (2005, 2006, 2007, 2008, 2009)</i>	
Produkcja stali surowej (2005, 2006, 2007, 2008, 2009).....	146
<i>Production of crude steel (2005, 2006, 2007, 2008, 2009)</i>	
Produkcja ciągników rolniczych (2005, 2006, 2007, 2008, 2009)	147
<i>Production of agricultural tractors (2005, 2006, 2007, 2008, 2009)</i>	
Produkcja samochodów osobowych (2005, 2006, 2007, 2008, 2009)	147
<i>Production of passenger cars (2005, 2006, 2007, 2008, 2009)</i>	

UWAGI OGÓLNE

1. Od 2009 r. dane zawarte w publikacji prezentuje się w układzie Polskiej Klasyfikacji Działalności (PKD 2007), opracowanej na podstawie Statystycznej Klasyfikacji Działalności Gospodarczej we Wspólnocie Europejskiej - Statistical Classification of Economic Activities in the European Community – NACE Rev. 2. PKD 2007 wprowadzona została z dniem 1 stycznia 2008 r. rozporządzeniem Rady Ministrów z dnia 24 grudnia 2007 r. (Dz.U. Nr 251, poz. 1885), w miejsce stosowanej dotychczas klasyfikacji PKD 2004.

Zmiany klasyfikacji wynikają z potrzeby harmonizacji statystyk gospodarczych w ramach Unii Europejskiej i zgodności z obowiązującymi standardami na poziomie światowym.

Wprowadzone zmiany w klasyfikacji PKD 2007 w stosunku do klasyfikacji PKD 2004 wynikają przede wszystkim ze zmian zakresowych, polegających na wprowadzeniu nowych grupowań rodzajów działalności (uwzględnienia nowych, podział lub agregacja dotychczasowych), a także na przesunięciach rodzajów działalności pomiędzy poszczególnymi poziomami klasyfikacyjnymi.

Ze względu na powyższe zmiany - w niektórych przypadkach, mimo niezmiennych nazw poziomów klasyfikacyjnych wg PKD 2007 w stosunku do PKD 2004 – dane mogą być nieporównywalne z poprzednio prezentowanymi (wg PKD 2004).

Poczynając od publikacji za I kwartał 2009 r. prezentuje się bieżące dane wg PKD 2007 oraz dane za 2008 r. przeliczone wg tej klasyfikacji.

Dane zawarte w publikacji dotyczą podmiotów prowadzących działalność gospodarczą zaliczaną do przemysłu, tj. do sekcji: "Górnictwo i wydobywanie", "Przetwórstwo przemysłowe", "Wytwarzanie i zaopatrywanie w energię elektryczną, gaz, parę wodną, gorącą wodę i powietrze do układów klimatyzacyjnych" oraz "Dostawa wody; gospodarowanie ściekami i odpadami oraz działalność związana z rekultywacją", a w zakresie produkcji wyrobów również podmiotów prowadzących inne rodzaje działalności - produkujących wyroby przemysłowe.

Prezentowane dane dotyczą:

- w tabl. 1-3, 5, 8-12 – podmiotów o liczbie pracujących powyżej 9 osób,
- w tabl. 13 i 20 - podmiotów o liczbie pracujących powyżej 49 osób,
- w tabl. 6, 14-19, 21 i 22 - podmiotów prowadzących księgi rachunkowe o liczbie pracujących powyżej 49 osób,
- w tabl. 4 i 7 - podmiotów - producentów wyrobów przemysłowych o liczbie pracujących powyżej 49 osób, z wyjątkiem energii elektrycznej, które obejmują podmioty bez względu na liczbę pracujących. Dane roczne w tabl. 4 korygowane są w II kwartale o wyniki obejmujące producentów wyrobów przemysłowych, w których liczba pracujących przekracza 9 osób i nie jest wyższa niż 49 osób.

Grupowania wyrobów dokonuje się na podstawie Polskiej Klasyfikacji Wyrobów i Usług (PKWiU 2008), wprowadzonej z dniem 1 stycznia 2009 r. rozporządzeniem Rady Ministrów z dnia 29 października 2008 r. (Dz. U. Nr 207, poz. 1293). PKWiU 2008 została opracowana na podstawie następujących klasyfikacji I nomenklatur międzynarodowych: "Statistical Classification of Economic Activities in the European Community – NACE Rev. 2", „Classification of Products by Activity – CPA”, „Products of the Community – PRODCOM” oraz „Combinet Nomenclature – CN”.

2. Dane opracowano metodą przedsiębiorstw oraz zgodnie z każdorazowym stanem organizacyjnym.

3. Wskaźniki dynamiki produkcji sprzedanej podano na podstawie wartości w cenach stałych. Jako ceny stałe przyjęto ceny stałe 2005 r. (średnie ceny bieżące 2005 r.). Wskaźniki dynamiki przy podstawie przeciętna miesięczna 2005 = 100 obliczono metodą nawiązania łańcuchowego.

Wskaźniki produkcji wyrównane sezonowo przy pomocy procedury TRAMO/SEATS - zawierają trend oraz składnik nieregularny. Wyrównanie sezonowe polega na eliminacji efektu zmienności kalendarzowej

i zmienności dni roboczych (różnice czasu pracy w kolejnych miesiącach) oraz efektu sezonowości (coroczne, regularne odchylenia od trendu obserwowane w cyklu rocznym).

4. Produkcja sprzedana dotyczy całokształtu działalności podmiotu gospodarczego, tj. zarówno działalności przemysłowej, jak i nieprzemysłowej.

Produkcja sprzedana przemysłu obejmuje:

- 1) wartość sprzedanych wyrobów gotowych, półfabrykatów i części własnej produkcji (niezależnie od tego, czy otrzymano za nie należne opłaty);
- 2) wartość robót i usług świadczonych odpłatnie, tj. zarówno przemysłowych, jak i nieprzemysłowych;
- 3) zryczałtowaną odpłatność agenta w przypadku zawarcia umowy na warunkach zlecenia lub pełne przychody agenta w przypadku zawarcia umowy agencyjnej;
- 4) wartość produktów wytworzonych niezaliczonych do sprzedaży, traktowanych na równi ze sprzedażą, tj.: wartość własnych wyrobów przekazanych do własnych punktów sprzedaży detalicznej, jak również do własnych zakładów gastronomicznych i do własnych hurtowni, wartość wykonanych świadczeń na rzecz funduszu świadczeń socjalnych, wykonanych i przekazanych wyrobów i usług własnej produkcji na powiększenie wartości własnych środków trwałych, nieodpłatnie przekazanych wyrobów i usług na potrzeby reprezentacji i reklamy, przekazanych wyrobów i usług na potrzeby osobiste podatnika i pracowników oraz darowizny wyrobów i świadczonych usług bez pobrania zapłaty.

5. Dane o wartości produkcji sprzedanej prezentuje się bez VAT i podatku akcyzowego, łącznie natomiast z wartością dotacji przedmiotowych do wyrobów i usług – w tzw. w cenach bazowych.

6. Przeciętne wynagrodzenie miesięczne nominalne przypadające na 1 zatrudnionego obliczono przyjmując: wynagrodzenia osobowe, bez wynagrodzeń osób wykonujących pracę nakładczą oraz uczniów, a także osób zatrudnionych za granicą, wypłaty z tytułu udziału w zysku lub w nadwyżce bilansowej w spółdzielniach, dodatkowe wynagrodzenia roczne dla pracowników jednostek sfery budżetowej oraz honoraria wypłacane niektórym grupom pracowników za pracę wynikającą z umowy o pracę.

Dane o przeciętnych wynagrodzeniach miesięcznych prezentuje się w ujęciu brutto.

7. Czas przepracowany to czas przepracowany w wymiarze normalnym, tzn. obowiązującym daną grupę pracowników oraz w godzinach nadliczbowych.

8. Wskaźniki cen produkcji sprzedanej przemysłu opracowano na podstawie miesięcznego badania cen wyrobów i usług faktycznie uzyskiwanych przez dobrane w sposób celowy podmioty gospodarcze zaklasyfikowane do sekcji: "Górnictwo i wydobywanie", "Przetwórstwo przemysłowe", "Wytwarzanie i zaopatrywanie w energię elektryczną, gaz, parę wodną, gorącą wodę i powietrze do układów klimatyzacyjnych" oraz "Dostawa wody; gospodarowanie ściekami i odpadami oraz działalność związana z rekultywacją".

Wskaźniki cen dla każdego rodzaju działalności, przy podstawie analogiczny okres roku poprzedniego = 100, obliczane są jako średnie wskaźników cen agregatów niższych szczebli ważone wartością ich sprzedaży z 2005 r. Wartości te uaktualniane są miesięcznie o zmiany cen i zmiany struktury sprzedaży zachodzące w kolejnych miesiącach roku, którego dotyczą wskaźniki cen.

Wskaźniki cen obrazują dynamikę cen wynikającą z faktycznie wprowadzonych zmian cen, jak i zmian w strukturze asortymentowej sprzedaży i strukturze odbiorców.

9. Dane dotyczące wyników finansowych przedsiębiorstw prezentuje się w dostosowaniu do nowelizacji ustawy o rachunkowości z dnia 29 września 1994 r. (tekst jednolity ustawy – Dz. U. z 2002 r. Nr 76, poz. 694 z późniejszymi zmianami).

10. Przychody z całokształtu działalności obejmują:

- 1) przychody netto ze sprzedaży w kraju i na eksport wytworzonych przez jednostkę produktów (wyrobów gotowych, półfabrykatów oraz usług), a także opakowań, wyposażenia i usług obcych, jeżeli są one fakturowane odbiorcom łącznie z produktami;
- 2) przychody ze sprzedaży towarów i materiałów (tj. nabytych w celu odsprzedaży w stanie nieprzetworzonym rzeczowych aktywów obrotowych oraz produktów przez siebie wytworzonych jeśli sprzedawane są one w sieci własnych sklepów obok towarów obcej produkcji).

Przychody ze sprzedaży produktów, towarów i materiałów wpływające na wynik finansowy ustala się w wartości wyrażonej w rzeczywistych cenach sprzedaży z uwzględnieniem upustów, rabatów i bonifikat, bez podatku od towarów i usług;

- 3) pozostałe przychody operacyjne, tj. przychody związane pośrednio z działalnością operacyjną jednostki, a w szczególności: zysk ze zbycia niefinansowych aktywów trwałych (środków trwałych, środków trwałych w budowie, wartości niematerialnych i prawnych, inwestycji w nieruchomości i prawa), otrzymane nieodpłatnie, w tym w drodze darowizny aktywa (środki pieniężne), odszkodowania, rozwiązane rezerwy, korekty odpisów aktualizujących wartość aktywów niefinansowych, przychody z działalności socjalnej, przychody z najmu lub dzierżawy środków trwałych albo inwestycji w nieruchomości i prawa.
- 4) przychody finansowe, tj. kwoty należne z tytułu dywidend i udziałów w zysku, odsetki od udzielanych pożyczek, odsetki od lokat terminowych, odsetki za zwłokę, zysk ze zbycia inwestycji (sprzedaży), zmniejszenia odpisów aktualizacyjnych wartości inwestycji wobec całkowitego lub częściowego ustania przyczyn powodujących trwałą utratę ich wartości, nadwyżkę dodatnich różnic kursowych nad ujemnymi.

11. Koszty uzyskania przychodów z całokształtu działalności obejmują:

- 1) koszt własny sprzedanych produktów, towarów i materiałów związany z podstawową działalnością operacyjną, do którego zaliczono wartość sprzedanych towarów i materiałów oraz koszty ogółem pomniejszone o koszt wytworzenia świadczeń na własne potrzeby jednostki i skorygowane o zmianę stanu produktów;
- 2) pozostałe koszty operacyjne, tj. koszty związane pośrednio z działalnością operacyjną jednostki, a w szczególności: stratę ze zbycia niefinansowych aktywów trwałych, amortyzację oddanych w dzierżawę lub najem środków trwałych i środków trwałych w budowie, nieplanowane odpisy amortyzacyjne (odpisy z tytułu trwałej utraty wartości), poniesione kary, grzywny, odszkodowania, odpisane w części lub całość wierzytelności w związku z postępowaniem upadłościowym, układowym i naprawczym, utworzone rezerwy na pewne lub o dużym stopniu prawdopodobieństwa przyszłe zobowiązanie (straty z transakcji gospodarczych w toku), odpisy aktualizujące wartość aktywów niefinansowych, koszty utrzymania obiektów działalności socjalnej, darowizny lub nieodpłatnie przekazane aktywa trwałe;
- 3) koszty finansowe, tj. m.in. odsetki od zaciągniętych kredytów i pożyczek, odsetki i dyskonto od wyemitowanych przez jednostkę obligacji, odsetki za zwłokę, stratę ze zbycia inwestycji, odpisy z tytułu aktualizacji wartości inwestycji, nadwyżkę ujemnych różnic kursowych nad dodatnimi.

12. **Wynik finansowy ze sprzedaży produktów, towarów i materiałów** stanowi różnicę między przychodami netto osiągniętymi ze sprzedaży produktów, towarów i materiałów, a kosztami poniesionymi na ich uzyskanie (koszt własny sprzedanych produktów, towarów i materiałów).

13. **Wynik finansowy brutto (zysk lub strata)** jest to wynik na działalności gospodarczej, skorygowany o wynik zdarzeń nadzwyczajnych.

14. **Obciążenia wyniku finansowego brutto** obejmują podatek dochodowy od osób prawnych i fizycznych oraz płatności z nim zrównanych, na podstawie odrębnych przepisów (wpłaty z zysku po opodatkowaniu podatkiem dochodowym na rzecz budżetu przez przedsiębiorstwa państwowe i jednoosobowe spółki Skarbu Państwa).

Wpływający na wynik finansowy podatek dochodowy za dany okres sprawozdawczy obejmuje: część bieżącą i część odroczoną. Część odroczone stanowi różnicę między stanem rezerw i aktywów z tytułu podatku odroczonego (w związku z przejściowymi różnicami między wynikiem finansowym brutto a podstawą opodatkowania, wynikającymi z odmienności momentu ujęcia przychodu i kosztu zgodnie przepisami o rachunkowości a przepisami podatkowymi) na koniec i początek okresu sprawozdawczego.

15. **Wynik finansowy netto (zysk lub strata)** otrzymuje się po pomniejszeniu wyniku finansowego brutto o obowiązkowe obciążenia.

16. Wskaźniki poziomu kosztów:

- 1) z całokształtu działalności jest to relacja kosztów uzyskania przychodów z całokształtu działalności do przychodów z całokształtu działalności;
- 2) ze sprzedaży produktów, towarów i materiałów jest to relacja kosztów uzyskania przychodów ze sprzedaży produktów, towarów i materiałów do przychodów netto ze sprzedaży produktów, towarów i materiałów.

17. **Wskaźnik rentowności ze sprzedaży** jest to relacja wyniku finansowego ze sprzedaży produktów towarów i materiałów do przychodów netto ze sprzedaży produktów, towarów i materiałów.

18. **Wskaźniki rentowności obrotu brutto** jest to relacja wyniku finansowego brutto do przychodów z całokształtu działalności.

19. **Wskaźnik rentowności obrotu netto** jest to relacja wyniku finansowego netto do przychodów z całokształtu działalności.

20. **Wskaźnik płynności finansowej I stopnia** jest to relacja inwestycji krótkoterminowych do zobowiązań krótkoterminowych.

21. **Wskaźnik płynności finansowej II stopnia** jest to relacja inwestycji krótkoterminowych i należności krótkoterminowych do zobowiązań krótkoterminowych.

22. **Aktywa obrotowe** są częścią kontrolowanych przez jednostkę zasobów majątkowych wykorzystywanych w działalności operacyjnej o wiarygodnie określonej wartości, powstałych w wyniku przeszłych zdarzeń, które spowodują w przyszłości wpływ do jednostki korzyści ekonomicznych. Obejmują: zapasy (rzeczowe aktywa obrotowe) oraz krótkoterminowe: należności, inwestycje oraz rozliczenia międzyokresowe.

23. **Należności krótkoterminowe** obejmują ogół należności z tytułu dostaw i usług oraz całość lub część należności z innych tytułów niezaliczonych do aktywów finansowych, a które stają się wymagalne w ciągu 12 miesięcy od dnia bilansowego.

24. **Zobowiązania krótkoterminowe** (bez funduszy specjalnych) są ogółem zobowiązań z tytułu dostaw i usług, a także całością lub częścią pozostałych zobowiązań, które stają się wymagalne w ciągu 12 miesięcy od dnia bilansowego.

25. **Zobowiązania długoterminowe** są ogółem zobowiązań, których okres spłaty na dzień bilansowy jest dłuższy niż rok, z wyjątkiem zobowiązań z tytułu dostaw i usług.

26. **Liczby względne (wskaźniki, odsetki)** obliczono z reguły na podstawie danych bezwzględnych, wyrażonych z większą dokładnością niż podano w tablicach.

27. Sumy niektórych danych miesięcznych mogą nie być zgodne z danymi narastającymi.

28. Ze względu na elektroniczną technikę przetwarzania danych, w niektórych przypadkach sumy składników mogą się różnić od podanych wielkości "ogółem".

29. W stosunku do obowiązującej Polskiej Klasyfikacji Działalności 2007 (PKD 2007) zastosowano skróty. Zestawienie zastosowanych skrótów i pełnych nazw podaje się poniżej:

skrót	pełna nazwa
sekcje PKD	
Wytwarzanie i zaopatrywanie w energię elektryczną, gaz, parę wodną, gorącą wodę	Wytwarzanie i zaopatrywanie w energię elektryczną, gaz, parę wodną, gorącą wodę i powietrze do układów klimatyzacyjnych
Dostawa wody; gospodarowanie ściekami i odpadami; rekultywacja	Dostawa wody; gospodarowanie ściekami i odpadami oraz działalność związana z rekultywacją
działy PKD	
Produkcja skór i wyrobów skórzanych	Produkcja skór wyprawionych i wyrobów ze skór wyprawionych
Produkcja wyrobów z drewna, korka, słomy i wikliny	Produkcja drewna wyrobów z drewna oraz korka, z wyłączeniem mebli; produkcja wyrobów ze słomy i materiałów używanych do wyplatania
Produkcja koksu i produktów rafinacji ropy naftowej	Wytwarzanie i przetwarzanie koksu i produktów rafinacji ropy naftowej
Produkcja wyrobów farmaceutycznych	Produkcja podstawowych substancji farmaceutycznych oraz leków i pozostałych wyrobów farmaceutycznych
Produkcja wyrobów z metali	Produkcja metalowych wyrobów gotowych, z wyłączeniem maszyn i urządzeń
Produkcja maszyn i urządzeń	Produkcja maszyn i urządzeń, gdzie indziej niesklasyfikowana
Produkcja pojazdów samochodowych, przyczep i naczep	Produkcja pojazdów samochodowych, przyczep i naczep, z wyłączeniem motocykli
Gospodarka odpadami; odzysk surowców	Działalność związana ze zbieraniem, przetwarzaniem i unieszkodliwianiem odpadów; odzysk surowców

grupy PKD

Wyprawa skór, garbowanie; wyprawa i barwienie skór futerkowych; produkcja wyrobów kaletniczych i rymarskich	Wyprawa skór, garbowanie; wyprawa i barwienie skór futerkowych; produkcja toreb bagażowych, toreb ręcznych i podobnych wyrobów kaletniczych; produkcja wyrobów rymarskich
Produkcja wyrobów z drewna, korka, słomy	Produkcja wyrobów z drewna, korka, słomy i materiałów używanych do wyplatania
Produkcja podstawowych chemikaliów, nawozów, tworzyw sztucznych i kauczuku	Produkcja podstawowych chemikaliów, nawozów i związków azotowych, tworzyw sztucznych i kauczuku syntetycznego w formach podstawowych
Produkcja farb i lakierów	Produkcja farb, lakierów i podobnych powłok, farb drukarskich i mas uszczelniających
Produkcja mydła, środków myjących i wyrobów kosmetycznych	Produkcja mydła i detergentów, środków myjących i czyszczących, wyrobów kosmetycznych i toaletowych
Produkcja wyrobów ściernych i pozostałych wyrobów z mineralnych surowców niemetalicznych	Produkcja wyrobów ściernych i pozostałych wyrobów z mineralnych surowców niemetalicznych, gdzie indziej niesklasyfikowana
Produkcja wytwornic pary, z wyłączeniem kotłów c.o.	Produkcja wytwornic pary, z wyłączeniem kotłów do centralnego ogrzewania gorącą wodą
Produkcja wyrobów nożowniczych i narzędzi	Produkcja wyrobów nożowniczych, sztućców, narzędzi i wyrobów metalowych ogólnego przeznaczenia
Produkcja pojazdów samochodowych	Produkcja pojazdów samochodowych, z wyłączeniem motocykli
Produkcja statków powietrznych i kosmicznych	Produkcja statków powietrznych, statków kosmicznych i podobnych maszyn

GENERAL NOTES

1. From 2009 onwards data contained in the publication are presented in accordance with the Polish Classification of Activities 2007 (PKD 2007), compiled on the basis of Statistical Classification of Economic Activities in the European Community – NACE rev. 2. PKD 2007 was introduced on 1st January 2008 by the decree of Council of Ministers dated 24 December 2007 (Journal of Laws No. 251, item 1885) to replace the formerly applied PKD 2004.

The changes of classification result from the need to harmonize economic statistics in the European Union and the accordance with applicable standards on world level.

The changes introduced to the PKD 2007, in relation to the PKD 2004, result mainly from the modifications concerning the scope, consisting in new groupings of types of activity (taking new into consideration, division or aggregation of hitherto), and also in shifts of types of activity between particular classification levels.

Due to the above mentioned changes - in certain cases, although the name of classification levels according to the PKD 2007 have remained unchanged compared to the PKD 2004 - data may not be comparable to the ones previously presented (according to the PKD 2004).

Starting with the publication for I quarter 2009, the current data is published according to the PKD 2007. Data for 2008 are also converted according to this classification.

Data presented in this publication concern economic entities performing business activities categorised to industry, i.e. to the following sections: "Mining and quarrying", "Manufacturing", "Electricity, gas, steam and air conditioning supply" and also "Water supply; sewerage, waste management and remediation activities" and in regard to production of products also economic entities other kind of activities producing industrial products.

Presented data concern:

- in tables 1-3, 5, 8-12 - the entities employing more than 9 persons,
- in tables 13 and 20 - the entities employing more than 49 persons,
- in tables 6, 14 -19, 21 and 22 - entities keeping accounting ledgers employing more than 49 persons,
- in tables 4 and 7 - producers of industrial products employing more than 49 persons, excluding electricity, which including entities, regardless of the number of employees. In the second quarter the annual data presented in table 4 are revised by the results including producers of industrial products, in which the number of employees exceeds 9 persons and not higher than 49 persons.

Products are grouped in accordance with the Polish Classification of Products and Services (PKWiU 2008), introduced on 1st January 2009 by the decree of Council of Ministers, dated 29 October 2008 (Journal of Laws No. 207, item 1293). PKWiU 2008 was compiled on the basis of the following international classifications and nomenclatures: "Statistical Classification of Economic Activities in the European Community – NACE Rev. 2", "Classification of Products by Activity – CPA", "Products of the Community – PRODCOM" and "Combined Nomenclature CN".

2. Data are compiled using the enterprise method and according to the respective organizational status of units.

3. Indices of sold production are presented on the basis of value at constant prices. As constant prices were adopted - 2005 constant prices (2005 average current prices). Indices relating to the monthly average base for 2005 = 100 were calculated using the chain-base index method.

Ratios of production seasonally adjusted using the TRAMO/SEATS method, contain the trend and irregular component. Seasonal adjustment consists in elimination of the calendar variability effect and the variability of working days (changes of working time in succeeding months) and seasonality effect (annual, regular deviations trend, observed in annual cycle).

4. **Sold production** concerns the total activity of an economic entity, i.e., both industrial and non-industrial production. Sold production of industry includes:

- 1) the value of finished goods sold, semi-finished products and parts of own production (regardless of whether or not payments due were received for them);
- 2) the value of paid work and services rendered, i.e., both industrial and non-industrial;
- 3) lump sum agent fees in the case of concluding an agreement on commission terms and full agent's fees in the case of concluding an agency agreement
- 4) the value of the manufactured products not categorised as sale and treated as sale, namely, the value of own goods supplied to own retail sales outlets, own catering establishments, own warehouses, the value of benefits transferred to the social benefits fund, the value of goods and services manufactured and transferred for increasing the value of own fixed assets, the value of goods and services transferred free of charge for purpose of representation and advertisement, the value of goods and services provided for the tax payer's and staff's personal needs as well as donations of goods and services rendered without a fee.

5. Data on the value of sold production of industry are presented excluding VAT and the excise tax, but including the value of objects subsidies for products and services, in so-called basic prices.

6. **Average monthly nominal wage and salary** per employee are computed assuming the following: personal wages and salaries (excluding wages and salaries of outworkers and apprentices as well as persons employed abroad), payments from a share in profit or in the balance surplus of co-operatives, additional annual wages and salaries for employees of budget sphere entities, fees paid to selected groups of employees for performing work in accordance with labour contract.

Data on average monthly wages and salaries is presented in gross terms.

7. **Time worked** it is the normal hours of work, i.e. applicable for a given group of employees and overtime.

8. **Price indices of sold production of industry** are calculated on the basis of monthly representation survey on prices of products and services actually received by specifically selected economic units, included in the sections: "Mining and quarrying", "Manufacturing", "Electricity, gas, steam and air conditioning supply" and also "Water supply; sewerage, waste management and remediation activities". Price indices for each type of activity, on the base corresponding period of previous year=100, are made as averages of price indices of aggregates at lower levels weighted by their sale value of 2005. The indices are updated monthly by the price and sale structure changes, occurring in subsequent months of a year, to which the price indices refer.

The price indices illustrate the index of prices resulting from actually introduced price changes and changes in the commodity structure of sales and the structure of customers.

9. Data on financial results of enterprises are presented as prescribed by the amended Accounting Act dated 29 September 1994 (uniform text Journal of Laws 2002 No. 76, item 694 with later amendments).

10. **Revenues from total activity** includes:

- 1) net revenues from sale of products within country and for export which have been manufactured by the entity (goods, semi-finished goods and services) as well as packaging, equipment and third party services if the customers are invoiced for the foregoing together with the purchased products;
- 2) revenues from sale of goods and materials, i.e. current assets purchased for resale in a non-processed condition and products manufactured by the entity if they are sold by shops within the company's network along with goods manufactured by other manufacturers.

Revenues from sale of products, goods and materials affecting the financial result is established in a value expressed in the actual sale prices, taking into account all discounts, rebates and deductions, excluding value added tax;

- 3) *other operating revenues, i.e. revenues indirectly related with the operating activity of the entity, in particular: profits from the sale of non-financial fixed assets (fixed assets, assets under construction, intangible fixed assets, investments in real estate and rights), assets (cash) received free of charge, including donated assets, as well as damages, reversed provisions, adjustments of the depreciation value for non-financial assets, revenues from social activities, revenues from rent or lease of fixed assets and investments in real estate and rights;*
- 4) *financial revenues, i.e. amounts due in respect of dividends and share in profits, interest on loans granted, interest on time deposits, default interest, profits from the sale of investments, reduction of depreciation write-offs relating to investments due to the fact that the reasons resulting in the permanent loss of their value have ceased to exist (whether partially or totally), surplus of foreign exchange gains over losses.*

11. Costs of obtaining revenues from total activity include:

- 1) *cost of products sold, goods and materials related to the basic operating activity, which includes: the value of goods and materials sold as well as total costs decreased by the cost of generating benefits for the needs of the entity and corrected by charge in product stocks;*
- 2) *other operating costs, i.e. costs indirectly related to operating activity of the entity, in particular: loss on the sale of non-financial fixed assets, depreciation of leased or rented fixed assets and assets under construction, depreciation write-downs (write-downs relating to permanent loss of value), fines, penalties and damages paid, wholly or partially written-off receivables relating to bankruptcy, composition or reorganization, provisions formed for future certain liabilities or liabilities which are likely to occur (losses on current business transactions), adjustments of the depreciation value for non-financial assets, costs of maintaining premises required for social activity, donations and fixed assets received free of charge;*
- 3) *financial costs, i.e., among other, things interest from contracted credits and loans, interest and discount on bonds issued by the entity, default interest, loss on the sale of investments, write-offs updating the value of investments, the surplus of foreign exchange losses over gains.*

12. The financial result from the sale of products, goods and materials constitutes a difference between net revenues gained from the sale of products, goods and materials and costs bore for their obtaining (cost of products sold, goods and materials).

13. Gross financial result (profit or loss) is a result on economic activity corrected by result on extraordinary events.

14. Encumbrances of gross financial result include: income tax on legal and natural persons and other payments pursuant to separate regulations (payable out of profits after taxation with income tax to the benefit of the state budget by state owned enterprises and sole-shareholder companies of the State Treasury).

The income tax affecting the financial result relating to a given reporting period is composed of a current part and a deferred part. The deferred part constitutes a difference between provisions and assets relating to defer tax (pertaining to timing differences between gross financial result and taxable base due to different moments of reporting revenues and costs in accordance the the Accounting Act and tax regulations) as at the end and beginning of the reporting period;

15. Net financial result (profit or loss) is obtained after decreasing the gross financial result by obligatory encumbrances.

16. The cost level indicator:

- 1) *from total activity constitutes the relations of the costs of obtaining revenues from total activity to revenues from total activity;*

2) from sales of products, goods and materials constitutes the relations of the costs of obtaining revenues from sales of products, goods and materials to net revenues from sales of products, goods and materials.

17. **Sales profitability rate** constitutes the relations of the result from the sale of products, goods and materials to net revenues from sale of products, goods and materials.

18. **The profitability rate of gross turnover** constitutes the relation of gross financial result to revenues from total activity.

19. **The profitability rate of net turnover** constitutes the relation of net financial result to revenues from total activity.

20. **The first degree financial liquidity indicator** constitutes the relations of short-term investments to short-term liabilities.

21. **The second degree financial liquidity indicator** constitutes the relations of short-term investments and short-term dues to short-term liabilities.

22. **Current assets** are part of the property controlled and used by the entity in its operating activity whose value has been determined in a reliable manner resulting from past events and bound to generate economic benefits to the entity in the future. They include: stocks (circulating or current fixed assets) and short-term: dues, investments and inter-period settlements.

23. **Short-term dues** include total debtors from deliveries and services and the whole or part of other debtors, which are not financial assets, with the maturity of twelve months as of the balance sheet date.

24. **Short-term liabilities (excluding special funds)** are total trade creditors and the whole or part of other liabilities with the maturity of twelve months as of the balance sheet date.

25. **Long-term liabilities** are total liabilities with the maturity of more than twelve months as at the balance sheet date, apart from trade creditors.

26. **Relative numbers (indices, percentages)** are calculated, as a rule, on the basis of absolute data expressed with higher precision than that presented in tables.

27. Grand totals of selected monthly data may differ from data on an accrued base.

28. Due to the electronic method of data processing, in some cases sums of component can differ from the amount given in the item "total."

29. In regard to NACE 2007 abbreviations are used. The list of the abbreviations used and their full names is given below:

abbreviation

full name

NACE divisions

<i>Manufacture of products of wood, cork straw and wicker</i>	<i>Manufacture of wood and of products of wood and cork, except furniture; manufacture of articles of straw and plaiting materials</i>
<i>Manufacture of pharmaceutical products</i>	<i>Manufacture of basic pharmaceutical products and pharmaceutical preparation</i>
<i>Manufacture of metal products</i>	<i>Manufacture of fabricated metal products, except machinery and equipment</i>

NACE groups

<i>Tanning and dressing of leather; dressing and dyeing of fur , manufacture of luggage and saddlery</i>	<i>Tanning and dressing of leather; manufacture of luggage, handbags, saddlery and harness; dressing and dyeing of fur</i>
<i>Manufacture of products of wood, cork, straw</i>	<i>Manufacture of products of wood, cork, straw and plaiting materials</i>
<i>Manufacture of basic chemicals, fertilizers, compounds and rubber</i>	<i>Manufacture of basic chemicals, fertilisers and nitrogen compounds, plastics and synthetic rubber in primary forms</i>
<i>Manufacture of soap, detergents, perfumes and toilet preparations</i>	<i>Manufacture of soap and detergents, cleaning and polishing preparations, perfumes and toilet preparations</i>
<i>Manufacture of air and spacecraft</i>	<i>Manufacture of air and spacecraft and related machinery</i>

KOMENTARZ ANALITYCZNY

1. Ogólna charakterystyka sytuacji gospodarczej

Według danych szacunkowych, w przemyśle ogółem produkcja sprzedana w 2009 r. była o 3,5% niższa niż w 2008 r., kiedy wzrost wyniósł 3,6%. Udział sektora prywatnego w produkcji sprzedanej przemysłu wyniósł 85,1%.

W przedsiębiorstwach o liczbie pracujących powyżej 9 osób produkcja sprzedana przemysłu była o 3,2% niższa niż przed rokiem (w 2008 r. wzrost o 2,5%). W 2009 r. zmniejszenie produkcji obserwowano we wszystkich sekcjach przemysłu, z wyjątkiem dostawy wody; gospodarowania ściekami i odpadami; rekultywacji, gdzie notowano wzrost o 1,9% (wobec wzrostu o 5,2% w 2008 r.). W górnictwie i wydobywaniu produkcja zmniejszyła się – o 13,0% (wobec wzrostu o 2,9% przed rokiem), w wytwarzaniu i zaopatrywaniu w energię elektryczną, gaz, parę wodną i gorącą wodę – o 4,8% (wobec spadku o 0,9% w 2008 r.), a w przetwórstwie przemysłowym – o 2,7% (wobec wzrostu przed rokiem o 2,8%).

Spośród głównych grupowań przemysłowych, po wzroście produkcji sprzedanej w 2008 r. we wszystkich grupowaniach (z wyjątkiem dóbr zaopatrzeniowych, których sprzedaż nieznacznie się obniżyła), w 2009 r. notowano spadek produkcji sprzedanej przedsiębiorstw produkujących głównie dobra inwestycyjne – o 9,0%, związane z energią – o 6,5% oraz zaopatrzeniowe – o 6,3%. Zwiększyła się natomiast produkcja sprzedana przedsiębiorstw produkujących głównie dobra konsumpcyjne trwałe – o 13,7% i nietrwałe – o 5,1%.

Wydajność pracy w przemyśle, mierzona produkcją sprzedaną na jednego zatrudnionego, była w 2009 r. o 2,4% wyższa niż przed rokiem, przy mniejszym o 5,5% przeciętnym zatrudnieniu oraz wzroście przeciętnego miesięcznego wynagrodzenia brutto o 4,9%. Wzrost wydajności pracy odnotowano jedynie w przetwórstwie przemysłowym – o 4,3%. Spadek wydajności wystąpił w pozostałych sekcjach przemysłu – w górnictwie i wydobywaniu – o 13,3%, w wytwarzaniu i zaopatrywaniu w energię elektryczną, gaz, parę wodną i gorącą wodę – o 4,4% oraz w dostawie wody; gospodarowaniu ściekami i odpadami; rekultywacji – o 1,7%.

W 2009 r. spadek produkcji sprzedanej wystąpił w 22 (spośród 34) działach przemysłu, których udział stanowił 67,0% wartości produkcji przemysłowej ogółem. Największy spadek produkcji sprzedanej odnotowano m.in. w produkcji metali – o 24,3%, wydobywaniu węgla kamiennego i węgla brunatnego – o 16,1%, w produkcji pojazdów samochodowych, przyczep i naczep – o 11,8%, maszyn i urządzeń – o 7,8%, wyrobów z metali – o 5,6%, koksu i produktów rafinacji ropy naftowej – o 5,1%, chemikaliów i wyrobów chemicznych – o 5,0%.

Większa niż w 2008 r. była produkcja sprzedana m.in. komputerów, wyrobów elektronicznych i optycznych – o 11,4%, napojów – o 7,4%, wyrobów farmaceutycznych – o 7,3%, urządzeń elektrycznych – o 7,3%, artykułów spożywczych – o 6,1%, poligrafii i reprodukcji zapisanych nośników informacji – o 5,8%, papieru i wyrobów z papieru – o 4,9%.

W porównaniu z 2008 r. w strukturze produkcji sprzedanej zwiększył się udział wytwarzania i zaopatrywania w energię elektryczną, gaz, parę wodną i gorącą wodę (z 9,2% do 10,2%) oraz dostawy wody; gospodarowania ściekami i odpadami; rekultywacji (z 2,0% do 2,2%), zmniejszył się natomiast – przetwórstwa

przemysłowego (z 83,7% do 82,7%) oraz górnictwa i wydobywania (z 5,1% do 5,0%). Wśród działów przetwórstwa przemysłowego wzrósł m.in. udział produkcji artykułów spożywczych (z 14,8% do 16,0%), wyrobów z gumy i tworzyw sztucznych (z 4,9% do 5,0%), komputerów, wyrobów elektronicznych i optycznych (z 3,1% do 3,3%), urządzeń elektrycznych (z 3,6% do 4,0%), papieru i wyrobów z papieru (z 2,2% do 2,3%). Zmniejszył się natomiast – m.in. produkcji koksu i produktów rafinacji ropy naftowej (z 6,9% do 5,6%), metali (z 4,6% do 3,2%), maszyn i urządzeń (z 4,3% do 4,1%), pojazdów samochodowych, przyczep i naczep (z 9,8% do 9,7%).

Wzrost cen produkcji sprzedanej przemysłu w 2009 r. w stosunku do roku poprzedniego wyniósł 3,4% (wobec odpowiednio 2,2% w 2008 r.). Największy wzrost cen odnotowano w wytwarzaniu i zaopatrywaniu w energię elektryczną, gaz, parę wodną i gorącą wodę – o 15,9% (wobec 8,8% przed rokiem), w górnictwie i wydobywaniu – o 13,0% (wobec 10,8% przed rokiem) oraz w dostawie wody; gospodarowaniu ściekami i odpadami; rekultywacji – o 4,2% (wobec 7,9% przed rokiem). W przetwórstwie przemysłowym wzrost cen był niewielki – o 0,9% (wobec 0,8% w 2008 r.). Wzrost cen odnotowano w 17 działach przetwórstwa przemysłowego, m.in. w produkcji pojazdów samochodowych, przyczep i naczep (o 11,9%), pozostałego sprzętu transportowego (o 11,6%), wyrobów tytoniowych (o 7,1%), mebli (o 5,2%), wyrobów z gumy i tworzyw sztucznych (o 5,1%), wyrobów farmaceutycznych (o 3,8%), maszyn i urządzeń (o 3,7%). Spadek cen wystąpił m.in. w produkcji koksu i produktów rafinacji ropy naftowej (o 14,4%), metali (o 9,7%), komputerów, wyrobów elektronicznych i optycznych (o 4,3%), wyrobów z pozostałych mineralnych surowców niemetalicznych (o 2,5%) oraz wyrobów z drewna, korka, słomy i wikliny (o 1,5%).

2. Zróżnicowanie dynamiki produkcji sprzedanej i produkcji wyrobów przemysłowych

Dynamika produkcji sprzedanej w cenach stałych i wydajności pracy (mierzona produkcją sprzedaną na jednego zatrudnionego) według działów, w przedsiębiorstwach o liczbie pracujących powyżej 9 osób, w 2009 r. kształtowała się następująco:

Tabl. 1. Ranking działów produkcji według dynamiki produkcji sprzedanej i wydajności pracy.

Działy	Miejsce działu wg dynamiki		Spadek, wzrost w porównaniu z poprzednim rokiem w %	
	produkcji sprzedanej	wydajności pracy	produkcji sprzedanej	wydajności pracy
Produkcja metali	1	2	-24,3	-14,8
Wydobywanie węgla kamiennego i węgla brunatnego (lignitu)	2	1	-16,1	-16,3
Produkcja pojazdów samochodowych, przyczep i naczep ^Δ	3	10	-11,8	1,6
Produkcja skór i wyrobów skórzanych ^Δ	4	11	-10,8	3,0
Produkcja odzieży	5	16	-10,7	4,7
Produkcja maszyn i urządzeń ^Δ	6	7	-7,8	-1,7
Produkcja wyrobów z pozostałych mineralnych surowców niemetalicznych	7	13	-6,4	3,7
Produkcja wyrobów z metali ^Δ	8	5	-5,6	-2,9
Produkcja wyrobów tekstylnych	9	21	-5,3	9,4
Produkcja koksu i produktów rafinacji ropy naftowej ^Δ	10	9	-5,1	-0,9
Produkcja chemikaliów i wyrobów chemicznych	11	8	-5,0	-1,6
Wytwarzanie i zaopatrywanie w energię elektryczną, gaz, parę wodną i gorącą wodę ^Δ	12	4	-4,8	-4,4
Produkcja pozostałego sprzętu transportowego	13	23	-3,9	12,3

Działy	Miejsce działu wg dynamiki		Spadek, wzrost w porównaniu z poprzednim rokiem w %	
	produkcji sprzedanej	wydajności pracy	produkcji sprzedanej	wydajności pracy
Produkcja wyrobów tytoniowych	14	14	-2,8	4,2
Produkcja mebli	15	15	-2,6	4,5
Produkcja wyrobów z gumy i tworzyw sztucznych.....	16	12	-1,9	3,4
Produkcja wyrobów z drewna, korka, słomy i wikliny ^Δ	17	22	-1,4	10,4
Pobór, uzdatnianie i dostarczanie wody	18	6	2,5	-1,9
Gospodarka odpadami; odzysk surowców ^Δ	19	3	3,3	-4,7
Produkcja papieru i wyrobów z papieru	20	18	4,9	6,0
Poligrafia i reprodukcja zapisanych nośników informacji	21	19	5,8	6,3
Produkcja artykułów spożywczych	22	20	6,1	7,3
Produkcja urządzeń elektrycznych	23	24	7,3	15,7
Produkcja wyrobów farmaceutycznych ^Δ	24	17	7,3	5,6
Produkcja napojów	25	25	7,4	15,9
Produkcja komputerów, wyrobów elektronicznych optycznych	26	26	11,4	24,7

Spośród 79 grup, prezentowanych w tablicy 20 części C niniejszej publikacji, spadek produkcji sprzedanej odnotowano w 51 grupach.

Niższy niż w 2008 poziom produkcji sprzedanej wystąpił m.in. w wydobywaniu węgla kamiennego; w produkcji tkanin; odzieży, z wyłączeniem wyrobów futrzarskich; wyrobów tartacznych; w wytwarzaniu i przetwarzaniu koksu; w produkcji podstawowych chemikaliów, nawozów, tworzyw sztucznych i kauczuku; ceramicznych materiałów budowlanych; wyrobów z betonu, cementu i gipsu; surowki, żelazostopów, żeliwa i stali oraz wyrobów hutniczych; metali szlachetnych i innych metali nieżelaznych; metalowych elementów konstrukcyjnych; instrumentów i przyrządów pomiarowych, kontrolnych i nawigacyjnych; produkcji zegarów i zegarków; w produkcji elektrycznych silników, prądnic, transformatorów, aparatury rozdzielczej i sterowniczej energii elektrycznej; maszyn dla rolnictwa i leśnictwa; nadwozi do pojazdów silnikowych; w produkcji przyczep i naczep; statków i łodzi.

Wysoki wzrost sprzedaży wystąpił w 28 grupach, m.in. w wytwarzaniu produktów przemiału zbóż, skrobi i wyrobów skrobiowych; w produkcji masy włóknistej, papieru i tektury; pozostałych wyrobów chemicznych; komputerów i urządzeń peryferyjnych; sprzętu (tele)komunikacyjnego; elektronicznego sprzętu powszechnego użytku; sprzętu gospodarstwa domowego.

Spośród 157 ważniejszych wyrobów i grup wyrobów przemysłowych prezentowanych w tabl. 7 w 2009 r. produkcja 107 była niższa niż przed rokiem, przy czym ponad 30% spadek wystąpił w 29 wyrobach; w granicach 20-30% - w 17 wyrobach, w granicach 10-20% - w 21, natomiast do 10% - w 40.

Niższa niż w 2008 r. była m. in. produkcja węgla kamiennego, brunatnego, siarki, produktów uboju trzody chlewnej, masła, przędzy bawełnianej, obuwia, płyt pilśniowych, koksu, nawozów mineralnych lub chemicznych – azotowych, opon, dachówki ceramicznej, stali surowej, aparatów telefonicznych, akumulatorów kwasowo-ołowiowych, drutów i przewodów izolowanych, chłodziarek i zamrażarek, odkurzaczy, kuchni gazowych z piekarnikiem, ciągników rolniczych, samochodów osobowych, ciężarowych i ciągników drogowych, wagonów kolejowych towarowych, rowerów, mebli kuchennych, energii elektrycznej.

Wyższa niż przed rokiem była produkcja 50 wyrobów i grup wyrobów, przy czym ponad 30% wzrost odnotowano w 12 wyrobach, w granicach 20-30% - w 4 wyrobach, w granicach 10-20% - w 6, do 10% - w 28.

W 2009 r. wzrosła m. in. produkcja gazu ziemnego, soli kamiennej, produktów uboju bydła i cieląt, mięsa drobiowego, konserw drobiowych, wieprzowych, wołowych i cielęcych, ryb morskich mrożonych, jogurtów, mąki pszennej, makaronów, tektury falistej, benzyny silnikowej, odbiorników telewizyjnych, wodomierzy, gazomierzy, silników elektrycznych i prądnic, maszyn pralniczych automatycznych, spulchniarek i kultywatorów, pojazdów do transportu publicznego.

3. Zapasy produktów gotowych

Wartość zapasów produktów gotowych w cenach bieżących w przedsiębiorstwach przemysłowych (prowadzących księgi rachunkowe, w których liczba pracujących przekracza 49 osób) była w końcu grudnia 2009 r. o 6,8% niższa niż w końcu grudnia 2008 r., a ich udział w strukturze zapasów ogółem zmniejszył się z 27,2% do 26,2%. Zmianie uległa relacja wartości zapasów produktów gotowych ogółem do wartości przychodów netto ze sprzedaży produktów (3,1%, wobec 2,2% w końcu grudnia 2008 r.; liczona bez produkcji artykułów spożywczych i napojów – odpowiednio 2,9%, wobec 2,0%).

Pogorszenie relacji odnotowano w 15 działach przemysłu, m. in. – w wydobywaniu węgla kamiennego i węgla brunatnego (z 1,5% do 4,0%), w produkcji odzieży (z 8,9% do 10,2%), koksu i produktów rafinacji ropy naftowej (z 4,1% do 5,0%), metali (z 3,0% do 3,7%), skór i wyrobów skórzanых (z 6,1% do 6,7%), maszyn i urządzeń (z 3,2% do 3,5%).

Poziom tego wskaźnika poprawił się w 12 działach przemysłu, m.in. w produkcji wyrobów tytoniowych (z 10,2% do 1,4%), wyrobów z drewna, korka, słomy i wikliny (z 6,5% do 5,4%), chemikaliów i wyrobów chemicznych (z 5,0% do 4,2%), artykułów spożywczych (z 5,1% do 4,3%), wyrobów z gumy i tworzyw sztucznych (z 4,8% do 4,1%), papieru i wyrobów z papieru (z 3,8% do 3,4%).

4. Poziom kosztów i wyniki finansowe przedsiębiorstw

W 2009 r. wyniki finansowe przedsiębiorstw przemysłowych (prowadzących księgi rachunkowe, w których liczba pracujących przekracza 49 osób) były korzystniejsze w porównaniu z uzyskanymi rok wcześniej. Większość podstawowych wskaźników ekonomiczno-finansowych uległo poprawie.

Wynik na działalności gospodarczej wyniósł 56898,5 mln zł i wzrósł o 32,0%. Wpływ na to miał wynik ze sprzedaży produktów, towarów i materiałów, który wzrósł o 4276,6 mln zł, tj. o 7,8% oraz znacząca poprawa wyniku na działalności finansowej (z minus 10670,9 mln zł do minus 2121,4 mln zł) i wyniku na pozostałej działalności operacyjnej (z minus 1265,9 mln zł do minus 314,0 mln zł).

W wyniku nieznacznego wzrostu przychodów z całokształtu działalności (o 0,3%) przy jednoczesnym obniżeniu kosztów ich uzyskania (spadek o 1,2%), polepszeniu z 95,6% do 94,2% uległ wskaźnik poziomu kosztów. Poprawę tego wskaźnika odnotowano w 22 działach przemysłu, m.in. w produkcji pozostałego sprzętu transportowego, mebli, koksu i produktów rafinacji ropy naftowej, wyrobów z gumy i tworzyw sztucznych, papieru i wyrobów z papieru, artykułów spożywczych, maszyn i urządzeń, urządzeń elektrycznych, wyrobów z drewna, korka, słomy i wikliny, wyrobów tytoniowych, pojazdów samochodowych, przyczep i naczep.

Wynik finansowy brutto wyniósł w 2009 r. 56878,6 mln zł wobec 43137,8 mln zł w 2008 r. Największą poprawę tego wyniku odnotowano w przetwórstwie przemysłowym – z 27792,8 mln zł do 36377,0

mln zł, w wytwarzaniu i zaopatrywaniu w energię elektryczną, gaz, parę wodną i gorącą wodę – z 7856,2 mln zł do 15485,7 mln zł, natomiast mniejszą w dostawie wody; gospodarowaniu ściekami i odpadami; rekultywacji – z 955,3 mln zł do 960,1 mln zł. W górnictwie i wydobywaniu wynik finansowy brutto zmniejszył się z 6533,6 mln zł do 4055,7 mln zł. Na wynik finansowy brutto składały się zysk brutto w wysokości 66857,2 mln zł oraz strata brutto – 9978,6 mln zł. Udział obciążeń w wyniku finansowym brutto w 2009 r. wyniósł 16,8% wobec 21,1% w 2008 r.

Wynik finansowy netto wyniósł 47336,1 mln zł, wobec 34051,6 mln zł przed rokiem. Na wynik finansowy netto złożył się zysk netto w wysokości 56877,0 mln zł, uzyskany przez 75,6% przedsiębiorstw (przed rokiem 73,1%) oraz strata netto w wysokości 9540,9 mln zł.

Poprawę wyników finansowych brutto i netto odnotowano w 22 działach przemysłu, a największą m.in. w produkcji artykułów spożywczych, koksu i produktów rafinacji ropy naftowej, pozostałego sprzętu transportowego, pojazdów samochodowych, przyczep i naczep, wyrobów z gumy i tworzyw sztucznych, maszyn i urządzeń, mebli, urządzeń elektrycznych.

Pogorszenie wyników finansowych brutto i netto odnotowano w 12 działach m.in. w produkcji metali, w wydobywaniu węgla kamiennego i węgla brunatnego, produkcji wyrobów z pozostałych mineralnych surowców niemetalicznych, chemikaliów i wyrobów chemicznych.

Wskaźnik rentowności ze sprzedaży produktów, towarów i materiałów zwiększył się z 5,9% do 6,3%, rentowności obrotu brutto – 4,4% do 5,8%, rentowności obrotu netto – z 3,5% do 4,8%, wskaźniki płynności finansowej: I stopnia – z 32,9% do 37,2%, a II stopnia – z 96,5% do 105,0%.

Relacja zobowiązań krótkoterminowych do należności z tytułu dostaw i usług zwiększyła się z 87,1% w 2008 r. do 89,6% w 2009 r. Zobowiązania z tytułu dostaw i usług przekroczyły poziom należności m.in. w produkcji metali, koksu i produktów rafinacji ropy naftowej, komputerów, wyrobów elektronicznych i optycznych, pozostałego sprzętu transportowego, w wydobywaniu węgla kamiennego i węgla brunatnego oraz w produkcji pojazdów samochodowych, przyczep i naczep.

5. Rozkłady przedsiębiorstw według wskaźnika rentowności obrotu netto

W 2009 r. liczba przedsiębiorstw deficytowych wyniosła 2114 tj. 24,2% ogólnej liczby przedsiębiorstw, a ich udział w sprzedaży wyniósł 14,3%. Koszty przedsiębiorstw deficytowych przekroczyły poziom przychodów o 7,7%.

Wysoki udział przedsiębiorstw deficytowych w ogólnej liczbie przedsiębiorstw odnotowano m.in. w produkcji wyrobów tekstylnych – 43,5% przedsiębiorstw (26,1% sprzedaży), metali – 42,9% (61,5% sprzedaży), poligrafii i reprodukcji zapisanych nośników informacji – 40,7% (46,2% sprzedaży), w produkcji odzieży – 38,7% (20,8% sprzedaży), pojazdów samochodowych, przyczep i naczep – 37,2% (14,5% sprzedaży), pozostałego sprzętu transportowego – 33,9% (26,6% sprzedaży), wyrobów tytoniowych – 33,3% (28,1% sprzedaży), komputerów, wyrobów elektronicznych i optycznych – 32,8% (23,4% sprzedaży), skór i wyrobów skórzanych – 30,6% (13,1% sprzedaży), wyrobów z drewna, korka, słomy i wikliny – 29,8% (18,1% sprzedaży), wyrobów z pozostałych mineralnych surowców niemetalicznych – 28,6% (20,2% sprzedaży), wyrobów z metali – 27,4% (21,0% sprzedaży), maszyn i urządzeń – 27,0% (14,2% sprzedaży).

Liczba przedsiębiorstw rentownych w 2009 r. wyniosła 6608, a ich udział w sprzedaży – 85,7%. Największa liczba przedsiębiorstw rentownych – 1740 – osiągnęła wskaźnik rentowności obrotu netto w przedziale 2,01 – 5,00.

Największy udział przedsiębiorstw rentownych w ogólnej sprzedaży działu odnotowano w wytwarzaniu i zaopatrywaniu w energię elektryczną, gaz, parę wodną i gorącą wodę – 99,3% sprzedaży, w produkcji koksu i produktów rafinacji ropy naftowej – 95,3%, papieru i wyrobów z papieru – 93,2%, wyrobów farmaceutycznych – 93,1%, mebli – 93,1%, w poborze, uzdatnianiu i dostarczaniu wody – 91,3%, w produkcji artykułów spożywczych – 90,2%, wyrobów z gumy i tworzyw sztucznych – 88,2%, urządzeń elektrycznych – 87,2%, skór i wyrobów skórzanych – 86,9%, maszyn i urządzeń – 85,8%, pojazdów samochodowych, przyczep i naczep – 85,5%, napojów – 84,4%, w wydobywaniu węgla kamiennego i węgla brunatnego – 84,4%, w gospodarce odpadami; odzysku surowców – 83,1%.

6. Zatrudnienie i wynagrodzenia

Przeciętne zatrudnienie w przemyśle w 2009 r. (w przedsiębiorstwach o liczbie pracujących powyżej 9 osób) wyniosło 2455,4 tys. osób i było o 5,5% niższe niż w 2008 r. Na spadek wpłynęła redukcja przeciętnego zatrudnienia w przetwórstwie przemysłowym – o 6,7% oraz w wytwarzaniu i zaopatrywaniu w energię elektryczną, gaz, parę wodną i gorącą wodę – o 0,4%. W pozostałych sekcjach przeciętne zatrudnienie zwiększyło się, przy czym w dostawie wody; gospodarowaniu ściekami i odpadami; rekultywacji – o 3,7% oraz w górnictwie i wydobywaniu – o 0,4%.

Spośród działów o znaczącym udziale w zatrudnieniu, spadek przeciętnego zatrudnienia notowały produkcja odzieży – o 14,7%, pojazdów samochodowych, przyczep i naczep – o 13,2%, wyrobów z pozostałych mineralnych surowców niemetalicznych – o 9,7%, produkcja mebli – o 6,8%, maszyn i urządzeń – o 6,2%, wyrobów z gumy i tworzyw sztucznych – o 5,1%.

Przeciętne miesięczne wynagrodzenie brutto w przemyśle w 2009 r. (w przedsiębiorstwach o liczbie pracujących powyżej 9 osób) wyniosło 3315,38 zł i było o 4,9% wyższe niż w 2008 r. Wzrost wynagrodzeń wystąpił m.in. w produkcji wyrobów farmaceutycznych (o 10,7%), skór i wyrobów skórzanych (o 7,6%), wyrobów tytoniowych (o 7,6%), napojów (o 7,2%), w gospodarce odpadami; odzysku surowców (o 6,5%), w poborze, uzdatnianiu i dostarczaniu wody (o 6,4%), w produkcji wyrobów tekstylnych (o 6,2%).

Pod względem poziomu wynagrodzeń, podobnie jak przed rokiem, dominowały działy: produkcja koksu i produktów rafinacji ropy naftowej (5700,06 zł), wydobywanie węgla kamiennego i węgla brunatnego (5662,20 zł), produkcja wyrobów farmaceutycznych (5227,76 zł), wyrobów tytoniowych (5209,53 zł), napojów (4482,63 zł), chemikaliów i wyrobów chemicznych (3881,61 zł), metali (3552,18 zł).

Dość znaczne było zróżnicowanie przedsiębiorstw (o liczbie pracujących powyżej 49 osób) według poziomu przeciętnego miesięcznego wynagrodzenia brutto. W 2009 r. wynagrodzenia w przedziale do 1276,00 zł wystąpiły w 316 przedsiębiorstwach, wytwarzających 0,4% produkcji sprzedanej i zatrudniających 1,4% ogółu pracowników.

Największa liczba przedsiębiorstw – 1714 – uzyskała przeciętne miesięczne wynagrodzenia brutto w przedziale 2000,01-2500,00 zł, wytworzyły one 8,0% produkcji sprzedanej, a zatrudniały 15,7% ogółu

pracowników. Dość liczna grupa przedsiębiorstw – 1484 – znalazła się w przedziale 1500,01-2000,00 zł przeciętnego miesięcznego wynagrodzenia brutto (wytworzyły one 3,8% produkcji i zatrudniały 10,2% pracowników). Natomiast 1441 przedsiębiorstw, które wytworzyły 13,1% produkcji sprzedanej i zatrudniały 17,1% pracowników, znalazło się w przedziale 2500,01-3000,00 zł.

Największy udział w produkcji sprzedanej miała grupa 672 przedsiębiorstw, które osiągnęły przeciętne miesięczne wynagrodzenia brutto powyżej 4500,01 zł. Przedsiębiorstwa te wytworzyły 44,7% produkcji sprzedanej, zatrudniając 24,2% ogółu pracowników.

7. Nakłady inwestycyjne

W 2009 r. nakłady ogółem przedsiębiorstw przemysłowych (prowadzących księgi rachunkowe, w których liczba pracujących przekracza 49 osób) wyniosły 58,3 mld złotych i były (w cenach bieżących) o 7,2% niższe niż przed rokiem (w 2008 r. wzrost wyniósł 19,1%). Wzrost nakładów odnotowano jedynie w dostawie wody; gospodarowaniu ściekami i odpadami; rekultywacji o 50,7% (przed rokiem wzrost - o 35,7%). W pozostałych sekcjach zanotowano spadki; w przetwórstwie przemysłowym – o 15,9% (wobec wzrostu 6,8% przed rokiem), w górnictwie i wydobywaniu – o 2,1% (przed rokiem wzrost – o 25,3%) oraz w wytwarzaniu i zaopatrywaniu w energię elektryczną, gaz, parę wodną i gorącą wodę – o 0,1% (przed rokiem wzrost – o 22,1%).

Nakłady poniesione w przetwórstwie przemysłowym stanowiły 59,5% nakładów poniesionych w przemyśle, w wytwarzaniu i zaopatrywaniu w energię elektryczną, gaz, parę wodną i gorącą wodę – 21,0%, w górnictwie i wydobywaniu – 8,5%, a w dostawie wody; gospodarowaniu ściekami i odpadami; rekultywacji – 11,0%.

Spadek nakładów w przetwórstwie przemysłowym w 2009 r. w porównaniu z 2008 r. odnotowano m.in. w produkcji wyrobów z drewna, korka, słomy i wikliny – o 51,5%, napojów – o 51,2%, wyrobów z pozostałych mineralnych surowców niemetalicznych – o 42,6%, mebli – o 33,9%, wyrobów tekstylnych – o 33,8%, maszyn i urządzeń – o 33,7%, wyrobów z gumy i tworzyw sztucznych – o 28,8%, wyrobów z metali – o 28,2%, wyrobów farmaceutycznych – o 25,8%, metali – o 23,6%.

Wzrost nakładów wystąpił m.in. w produkcji koksu i produktów rafinacji ropy naftowej – o 41,6%, komputerów, wyrobów elektronicznych i optycznych – o 24,7%, wyrobów tytoniowych – o 14,6%, poligrafii i reprodukcji zapisanych nośników informacji – o 7,3%.

Łączna wartość kosztorysowa inwestycji rozpoczętych w przemyśle w 2009 r. wyniosła 24,9 mld zł i była o 20,2% niższa niż przed rokiem. Spadek wartości kosztorysowej odnotowano m. in. w produkcji metali, koksu i produktów rafinacji ropy naftowej, papieru i wyrobów z papieru, maszyn i urządzeń, pozostałego sprzętu transportowego, mebli, wyrobów farmaceutycznych, wyrobów z pozostałych surowców niemetalicznych, pojazdów samochodowych przyczep i naczep. Wzrost wartości kosztorysowej inwestycji wystąpił w gospodarce odpadami; odzysku surowców, w poborze, uzdatnianiu i dostarczaniu wody, w produkcji komputerów, wyrobów elektronicznych i optycznych, w wydobywaniu węgla kamiennego i węgla brunatnego.

ANALYTICAL COMMENTS

1. General characteristics of economic situation

According to estimates, total sold production of industry in 2009 was by 3,5% lower than in the year 2008, when the growth of 3,6% was recorded. The share of private sector in sold production of industry amounted to 85,1%.

In enterprises employing over 9 persons sold production of industry was by 3,2% lower than that noted in 2008 (against an increase by 2,5% in 2008). In 2009 the drop in production was observed in all sections of industry except for water supply; sewerage, waste management and remediation activities – growth by 1,9% (against an increase by 5,2% in the preceding year). In mining and quarrying it decreased by 13,0% (against an increase by 2,9% in the previous year), in electricity, gas, steam and air conditioning supply it went down by 4,8% (against a decrease by 0,9% in 2008) and in manufacturing industrial sold production decreased by 2,7 % (against an increase by 2,8% in the previous year).

Among the main industrial groupings, after reported growth in sold production in 2008 in all grouping (excluding intermediate goods where sold production slightly went down), in 2009 sold production decreased in enterprises manufacturing mainly capital goods – by 9,0%, energy - by 6,5% and intermediate goods – by 6,3%. The growth of sold production was noted in enterprises producing durable consumer goods – by 13,7% and non-durable consumer goods - by 5,1%.

In 2009 labour productivity in industry measured by sold production per paid employee was by 2,4% higher in comparison to the previous year, while the decrease was reported in average paid employment – by 5,5% and increase in average monthly gross wages and salaries – by 4,9%. The growth of labour productivity was only noted in manufacturing – by 4,3%. Decrease in labour productivity was noted in remaining sections: in mining and quarrying - by 13,3%, in electricity, gas, steam and air conditioning supply - by 4,4% and in water supply; sewerage, waste management and remediation activities – by 1,7%.

22, out of 34 divisions of industry reported the fall in sold production and their total share in the total value of sold production of industry amounted to 67,0%. The highest decrease of sold production was observed, among others in: manufacture of basic metals – by 24,3%, mining of coal and lignite – by 16,1%, manufacture of motor vehicles, trailers and semi-trailers – by 11,8%, machinery and equipment n.e.c. – by 7,8%, metal products – by 5,6%, coke and refined petroleum products – by 5,1%, chemicals and chemical products – by 5,0%.

Sold production was higher than in the year 2008, among others: in manufacture of computer, electronic and optical products – by 11,4%, beverages – by 7,4%, pharmaceutical products – by 7,3%, electrical equipment – by 7,3%, food products – by 6,1%, printing and reproduction of recorded media – by 5,8%, paper and paper products – by 4,9%.

In comparison to 2008 the share in the structure of sold production increased in electricity, gas, steam and air conditioning supply (from 9,2% to 10,2%) and water supply; sewerage, waste management and remediation activities (from 2,0% to 2,2%). The share decreased in manufacturing (from 83,7% to 82,7%) and in mining and quarrying (from 5,1% to 5,0%). Among divisions of manufacturing the share went up, among others, in manufacture of food products (from 14,8% to 16,0%), rubber and plastic products (from 4,9% to 5,0%), computer, electronic and optical products (from 3,1% to 3,3%), electrical equipment (from 3,6% to

4,0%), paper and paper products (from 2,2% to 2,3%). The share went down, among others, in manufacture of coke and refined petroleum products (from 6,9% to 5,6%), basic metals (from 4,6% to 3,2%), machinery and equipment n.e.c. (from 4,3% to 4,1%), motor vehicles, trailers and semi-trailers (from 9,8% to 9,7%).

In 2009 the growth in prices of sold production of industry, as compared to the preceding year, amounted to 3,4% (against 2,2% in 2008). The highest increase in prices was reported in electricity, gas steam and air conditioning supply – by 15,9 % (against 8,8% in the previous year), in mining and quarrying – by 13,0% (against 10,8% in the previous year) and water supply; sewerage, waste management and remediation activities – by 4,2 % (against 7,9% in the previous year). The slowest growth was reported in manufacturing – by 0,9% (against 0,8% in the previous year). Prices increase was observed in 17 divisions of manufacturing, among others in manufacture of motor vehicles, trailers and semi-trailers (by 11,9%), other transport equipment (by 11,6%), tobacco products (by 7,1%), furniture (by 5,2%), rubber and plastic products (by 5,1%), pharmaceutical products (by 3,8%), machinery and equipment n.e.c. (by 3,7%). The prices decrease was observed in manufacture of coke and refined petroleum products (by 14,4%), basic metals (by 9,7%), computer, electronic and optical products (by 4,3%), other non-metallic mineral products (by 2,5%), products of wood, cork, straw and wicker (by 1,5%).

2. Differentiated dynamics of sold production and manufacture of industrial products

In 2009 dynamics of sold production in constant prices and labour productivity (measured by sold production per paid employee) by divisions, in enterprises employing more than 9 persons, was as follows:

Table. 1. Ranking of production divisions by dynamics of sold production and labour productivity.

Divisions	Place of division by dynamics of		Decrease/increase as compared to the preceding year, in %	
	Sold production	Labour productivity	Sold production	Labour productivity
Manufacture of basic metals	1	2	-24,3	-14,8
Mining of coal and lignite	2	1	-16,1	-16,3
Manufacture of motor vehicles, trailers and semi-trailers	3	10	-11,8	1,6
Manufacture of leather and related products	4	11	-10,8	3,0
Manufacture of wearing apparel	5	16	-10,7	4,7
Manufacture of machinery and equipment n.e.c.	6	7	-7,8	-1,7
Manufacture of other non-metallic mineral products	7	13	-6,4	3,7
Manufacture of metal products ^A	8	5	-5,6	-2,9
Manufacture of textiles	9	21	-5,3	9,4
Manufacture of coke, refined petroleum products	10	9	-5,1	-0,9
Manufacture of chemicals and chemical products	11	8	-5,0	-1,6
Electricity, gas, steam and air conditioning supply	12	4	-4,8	-4,4
Manufacture of other transport equipment	13	23	-3,9	12,3
Manufacture of tobacco products	14	14	-2,8	4,2
Manufacture of furniture	15	15	-2,6	4,5
Manufacture of rubber and plastic products.....	16	12	-1,9	3,4
Manufacture of products of wood, cork, straw and wicker ^A	17	22	-1,4	10,4
Water collection, treatment and supply	18	6	2,5	-1,9
Waste collection, treatment and disposal activities; materials recovery	19	3	3,3	-4,7
Manufacture of paper and paper products	20	18	4,9	6,0
Printing and reproduction of recorded media	21	19	5,8	6,3
Manufacture of food products	22	20	6,1	7,3
Manufacture of electrical equipment	23	24	7,3	15,7
Manufacture of pharmaceutical products ^A	24	17	7,3	5,6
Manufacture of beverages	25	25	7,4	15,9
Manufacture of computer, electronic and optical products	26	26	11,4	24,7

51 out of the 79 groups, presented in the table 20 in part C of the this publication, recorded drop in sold production.

Lower than in the year 2008 the level of sold production was recorded, i.e. in mining of hard coal; in weaving of textiles; manufacture of wearing apparel, except fur apparel; sawmilling and planing of wood; in manufacture of coke oven products; in manufacture of basic chemicals, fertilisers, compounds and rubber; manufacture of clay building materials; articles of concrete, cement and plaster; manufacture of basic iron and steel and of ferro-alloys; basic precious and other non-ferrous metals; manufacture of structural metal products; manufacture of instruments and appliances for measuring, testing and navigation; watches and clocks; in manufacture of electric motors, generators, transformers and electricity distribution and control apparatus; manufacture of agricultural and forestry machinery; manufacture of bodies (coachwork) for motor vehicles; manufacture of trailers and semi-trailers; building of ships and boats.

High growth in sales was observed in 28 groups, among others, in manufacture of grain mill products, starches and starch products; in manufacture of pulp, paper and paperboard; manufacture of other chemical products; manufacture of computers and peripheral equipment; communication equipment; manufacture of consumer electronics; manufacture of domestic appliances.

Out of 157 products and groups of products presented in the table 7 of this publication, under observation in 2009, sold production of 107 was lower than in the preceding year, while a drop by over 30% was observed in 29 products, between 20-30% - in 17 products, between 10-20% - in 21 and a drop up to 10% - in 40 products.

Lower than in the year 2008 was the production of hard coal, lignite, sulphur, slaughter products included slaughter pigs, butter, cotton yarn of uncombed fibres, footwear, fibreboards of wood, coke, mineral or chemical fertilizers – nitrogenous, tyres, ceramic roof tiles, crude steel, telephone sets, lead-acid accumulators, insulated wires and conductors, refrigerators and freezers, vacuum cleaners, gas stoves with oven, agricultural tractors, passenger cars, lorries and road tractors, railway freight cars, bicycles, kitchen furniture, electricity.

Higher than in the year 2008 was the production of 50 products and groups of products, and a growth by over 30% was observed in 12 products, growth between 20-30% - in 4 products, between 10-20% - in 6 and a growth up to 10% - in 28 products.

In 2009 production rose among others, in: manufacture of natural gas, rock salt, slaughter products of cattle and calves, poultry meat, canned poultry meat, pig meat, beef and veal meat, frozen sea fish, yogurts, wheat flour, pasta, corrugated paperboard, motor petrol, television receivers, gas meters, water meters, electric motors and generators, automatic washing machines, rippers and cultivators, public transport vehicles.

3. Stocks of finished products

As at the end of December 2009, the value of stocks of finished products in current prices in industrial enterprises (keeping accounting ledgers employing more than 49 persons) was by 6,8% lower than at the end of December 2008 and their share in total stocks decreased from 27,2% to 26,2%. The relation between the total value of stocks of finished products to net revenues from the sale of products changed (3,1%, as compared to

2,2% at the end of December 2008; calculated net of the manufacture of food products and beverages – 2,9%, as compared to 2,0%, accordingly).

The relation deteriorated in 15 divisions of industry, among others - in mining of coal and lignite (from 1,5% to 4,0%), manufacture of wearing apparel (from 8,9% to 10,2%), coke, refined petroleum products (from 4,1% to 5,0%), basic metals (from 3,0% to 3,7%), leather and related products (from 6,1% to 6,7%), machinery and equipment (from 3,2% to 3,5%).

In 12 divisions of industry the relation improved, among others in manufacture of tobacco products (from 10,2% to 1,4%), products of wood, cork, straw and wicker (from 6,5% to 5,4%), chemicals and chemical products (from 5,0% to 4,2%), food products (from 5,1% to 4,3%), rubber and plastic products (from 4,8% to 4,1%), paper and paper products (from 3,8% to 3,4%)

4. Costs and financial results of enterprises

In the year 2009 financial results of the surveyed industrial enterprises (keeping accounting ledgers employing more than 49 persons) were better than in the previous year. Most of the basic economic-financial indicators improved.

Result on economic activity amounted to 56898,5 mln zł and went up by 32,0%. It was influenced by the results from the sales of products, goods and materials which increased by 4276,6 mln zł, i.e. by 7,8% and by significant improvement of result on financial operations (from minus 10670,9 mln zł to minus 2121,4 mln zł) and result on other operating activity (from minus 1265,9 mln zł to minus 314,0 mln zł).

As a result of slight growth of revenues from total activity (by 0,3%) and simultaneous deterioration in costs of obtaining revenues from total activity (drop by 1,2%), the cost level indicator improved from 95,6% to 94,2%. The improvement of this indicator was observed in 22 divisions of industry, among others in manufacture of other transport equipment, furniture, coke and refined petroleum products, rubber and plastic products, paper and paper products, food products, machinery and equipment n.e.c., electrical equipment, products of wood, cork, straw and wicker, tobacco products, motor vehicles, trailers and semi-trailers.

In the year 2009, the gross financial result equalled 56878,6 mln zł against 43137,8 mln zł in 2008. The highest improvement of this results was noted in manufacturing – from 27792,8 mln zł to 36377,0 mln zł, in electricity, gas, steam and air conditioning supply - from 7856,2 mln zł to 15485,7 mln zł, but lesser in water supply; sewerage, waste management and remediation activities - from 955,3 mln zł to 960,1 mln zł. In mining and quarrying this result decreased from 6533,6 mln zł to 4055,7 mln zł. The gross financial result consisted of gross profit of 66857,2 mln zł and gross loss of 9978,6 mln zł. In the year 2009, the share of obligatory encumbrances in the gross financial result amounted to 16,8% as compared to 21,1% in 2008.

The net financial result equalled 47336,1 mln zł, against 34051,6 mln zł in the previous year. The net financial result comprised the net profit amounting to 56877,0 mln zł, generated by 75,6% of industrial enterprises (73,1% in the preceding year) and the net loss of 9540,9 mln zł.

The improvement of net and gross results was noted in 22 divisions of industry, and the highest was observed, among others in manufacture of food products, coke, refined petroleum products, other transport

equipment, motor vehicles, trailers and semi-trailers, rubber and plastic products, machinery and equipment n.e.c., furniture, electrical equipment.

Gross and net financial results deteriorated in 12 divisions, among others in manufacture of basic metals, in mining of coal and lignite, in manufacture of other non-metallic mineral products, chemicals and chemical products.

Profitability rate in sales of products, goods and materials increased from 5,9% in 2008 to 6,3% in 2009, profitability rate of gross turnover – from 4,4% to 5,8%, profitability rate of net turnover – from 3,5% to 4,8%, the first degree financial liquidity – from 32,9% to 37,2% and in the second degree financial liquidity - from 96,5% to 105,0%.

The relation between short-term-liabilities and short-term dues for deliveries and services improved from 87,1% in 2008 to 89,6% in 2009. Liabilities from deliveries and services exceeded the level of dues, among others in manufacture of basic metals, coke, refined petroleum products, computer, electronic and optical products, other transport equipment, motor vehicles, trailers and semi-trailers, in mining of coal and lignite.

5. Distribution of enterprises per profitability rate of net turnover

In the year 2009 there were 2114 nonprofitable enterprises, i.e. 24,2% of total number of enterprises, and the share they contributed to sales totalled 14,3%. Costs of nonprofitable enterprises exceeded the level of revenues by 7,7%.

High share of nonprofitable enterprises in the total number of enterprises was recorded, among others in manufacture of textiles – 43,5% of enterprises (26,1% of sales), basic metals – 42,9% (61,5% of sales), printing and reproduction of recorded media – 40,7% (46,2% of sales), manufacture of wearing apparel – 38,7% (20,8% of sales), motor vehicles, trailers and semi-trailers – 37,2% (14,5% of sales), other transport equipment – 33,9% (26,6% of sales), tobacco products – 33,3% (28,1% of sales), computer, electronic and optical products – 32,8% (23,4% of sales), leather and related products – 30,6% (13,1% of sales), products of wood, cork, straw and wicker – 29,8% (18,1% of sales), other non-metallic mineral products – 28,6% (20,2% of sales), metal products – 27,4% (21,0% of sales), machinery and equipment – 27,0% (14,2% of sales).

In 2009 the number of profitable enterprises totalled 6608 while their share in sales – 85,7%. The largest number of profitable enterprises – 1740 – achieved the profitability rate of net turnover ranging from 2,01 to 5,00.

The largest share of profitable enterprises in total sales generated by the division was noted in electricity, gas, steam and air conditioning supply – 99,3% of sales, in manufacture of coke and refined petroleum products – 95,3%, paper and paper products – 93,2%, pharmaceutical products – 93,1%, furniture – 93,1%, in water collection, treatment and supply – 91,3%, in manufacture of food products – 90,2%, rubber and plastic products – 88,2%, electrical equipment – 87,2%, leather and related products – 86,9%, machinery and equipment – 85,8%, motor vehicles, trailers and semi-trailers – 85,5%, beverages – 84,4%, in mining of coal and lignite – 84,4%, in waste collection, treatment and disposal activities; materials recovery – 83,1%.

6. Employment, wages and salaries

In 2009, average paid employment in industry (in enterprises employing more than 9 persons) equalled 2455,4 thousand persons and was by 5,5% lower than in the year 2008. The fall was influenced above all, by the reduction in the average paid employment in manufacturing – by 6,7% and electricity, gas, steam and air conditioning supply – by 0,4%. In remaining sections the average paid employment increased, i.e. in water supply; sewerage, waste management and remediation activities – by 3,7% and in mining and quarrying - by 0,4%.

Among divisions with significant share in paid employment, fall in average paid employment was reported in manufacture of wearing apparel – by 14,7%, motor vehicles, trailers and semi-trailers – by 13,2%, other non-metallic mineral products – by 9,7%, furniture – by 6,8%, machinery and equipment – by 6,2%, rubber and plastic products – by 5,1%.

In the year 2009, the average monthly gross wages and salaries in industry (in enterprises employing more than 9 persons) equalled 3315,38 zł, and was by 4,9% higher than in 2008. An increase in wages and salaries was noted, among others in manufacture of pharmaceutical products (by 10,7%), leather and related products (by 7,6%), tobacco products (by 7,6%), beverages (by 7,2%), in waste collection, treatment and disposal activities; materials recovery (by 6,5%), in water collection, treatment and supply (by 6,4%), in manufacture of textiles (by 6,2%),

In terms of the level of wages and salaries the following divisions played the dominant role (as in the previous year): manufacture of coke and refined petroleum products (5700,06 zł), mining of coal and lignite (5662,20 zł), manufacture of pharmaceutical products (5227,76 zł), tobacco products (5209,53 zł), beverages (4482,63 zł), chemicals and chemical products (3881,61 zł), basic metals (3552,18 zł).

Enterprises (employing more than 49 persons) considerably differed in terms of the level of average monthly gross wages and salaries. In the year 2009, wages and salaries in the range up to 1276,00 zł were paid out by 316 enterprises manufacturing 0,4% of sold production and employing 1,4% of total number of employees.

The largest number of enterprises –1714 – paid out the average monthly gross wages and salaries in the range between 2000,01zł and 2500,00 zł, these enterprises manufactured 8,0% of sold production and employed 15,7% of all employees. Quite a numerous group comprising 1484 enterprises paid out monthly gross wages and salaries in the range between 1500,01 zł and 2000,00zł (they manufactured 3,8% of production and employed 10,2% of employees). However 1441 enterprises which manufactured 13.1% of sold production and employed 17.1% of employees, was in the range between 2500,01 and 3000,00 zł.

The highest share in sold production was contributed by a group of 672 enterprises with average monthly gross wages and salaries over 4500,01 zł. These enterprises manufactured 44,7% of sold production while employing 24,2% of employees.

7. Investment outlays

In the year 2009, total outlays of industrial enterprises (keeping accounting ledgers, employing more than 49 persons) amounted to 58,3 bln zł and decreased by 7,2% (in current prices) as compared to the previous

year (in 2008 increase was 19,1%). A growth of outlays was reported only in water supply; sewerage, waste management and remediation activities – by 50,7% (against an increase by 35,7% in the preceding year). In other sections was observed decrease: in manufacturing – by 15,9% (against an increase by 6,8% in the preceding year, in mining and quarrying – by 2,1% (against an increase 25,3% in the preceding year) and electricity, gas, steam and air conditioning supply – by 0,1% (against an increase by 22,1% in the preceding year).

Outlays incurred in manufacturing accounted for 59,5% of total outlays in industry, outlays in electricity, gas, steam and air conditioning supply – 21,0% , in mining and quarrying – 8,5% and water supply; sewerage, waste management and remediation activities – 11,0%.

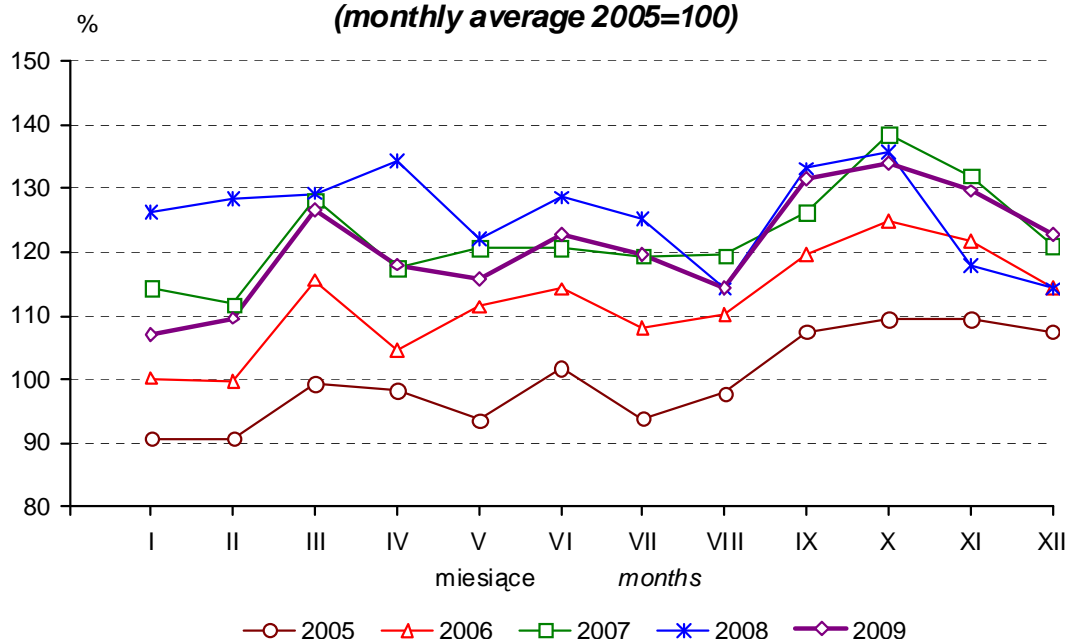
As compared to the year 2008, in 2009, the decrease in outlays was observed, among others in manufacture of products of wood, cork, straw and wicker – by 51,5%, beverages – by 51,2%, other non-metallic mineral products – by 42,6%, furniture – by 33,9%, textiles – by 33,8%, machinery and equipment n.e.c – by 33,7%, metal products – by 28,2%, rubber and plastic products – by 28,8%, pharmaceutical products - by 25,8%, basic metals – by 23,6%.

A growth in outlays was noted, among others in manufacture of coke and refined petroleum products – by 41,6%, computer, electronic and optical products – by 24,7%, tobacco products - by 14,6%, printing and reproduction of recorded media - by 7,3%.

Total value of cost calculation of investments newly started in industry in the year 2009 equalled 24,9 bln zł and was by 20,2% lower than in the preceding year. The drop occurred, among others in manufacture of basic metals, coke and refined petroleum products, paper and paper products, machinery and equipment n.e.c, other transport equipment, furniture, pharmaceutical products, other non-metallic mineral products, motor vehicles, trailers and semi trailers. The growth of value of cost calculation of investments was reported in waste collection, treatment and disposal, in water collection, treatment and supply, in manufacture of computer, electronic and optical products, in mining of coal and lignite.

**Produkcja sprzedana przemysłu^a w cenach stałych
(przeciętna miesięczna 2005=100)**

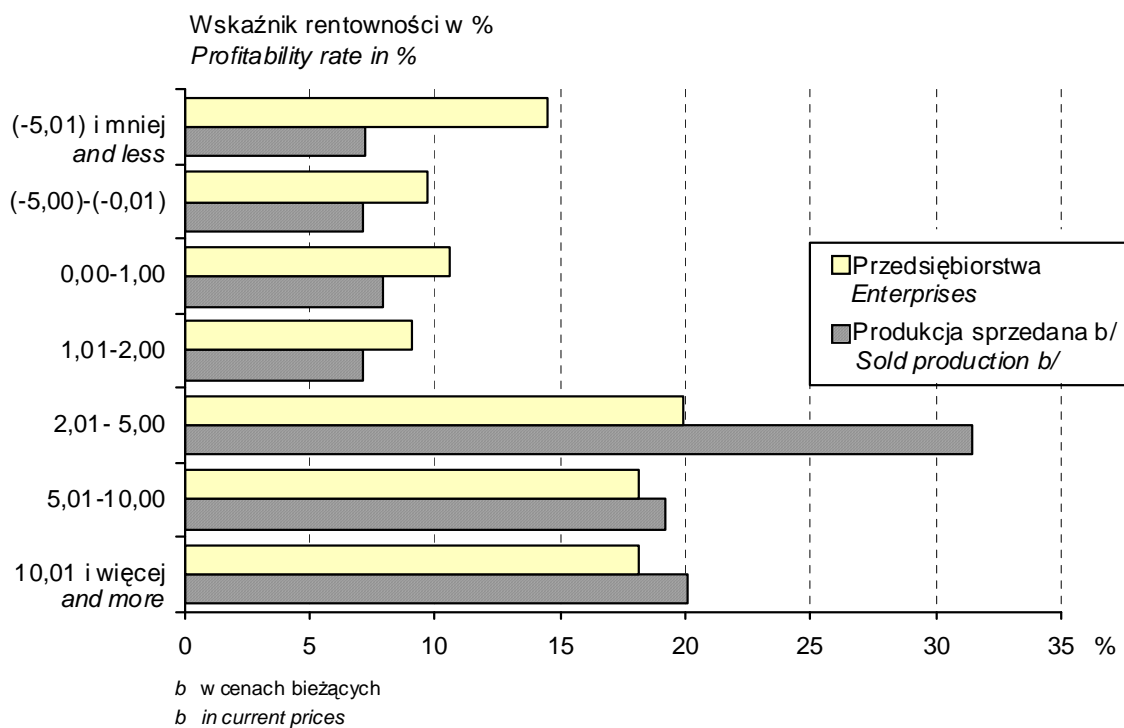
***Sold production of industry^a in constant prices
(monthly average 2005=100)***



*a dane niewyrównane sezonowo
a seasonally un-adjusted data*

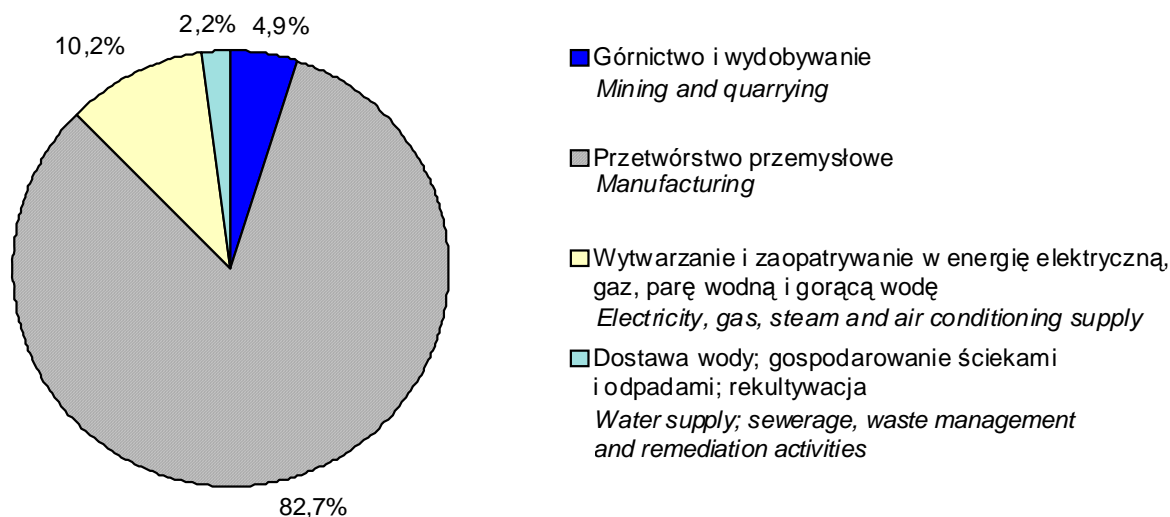
**Przedsiębiorstwa przemysłowe
według wskaźnika rentowności obrotu netto
w 2009 roku**

***Industrial enterprises by profitability rate of net turnover
in 2009***



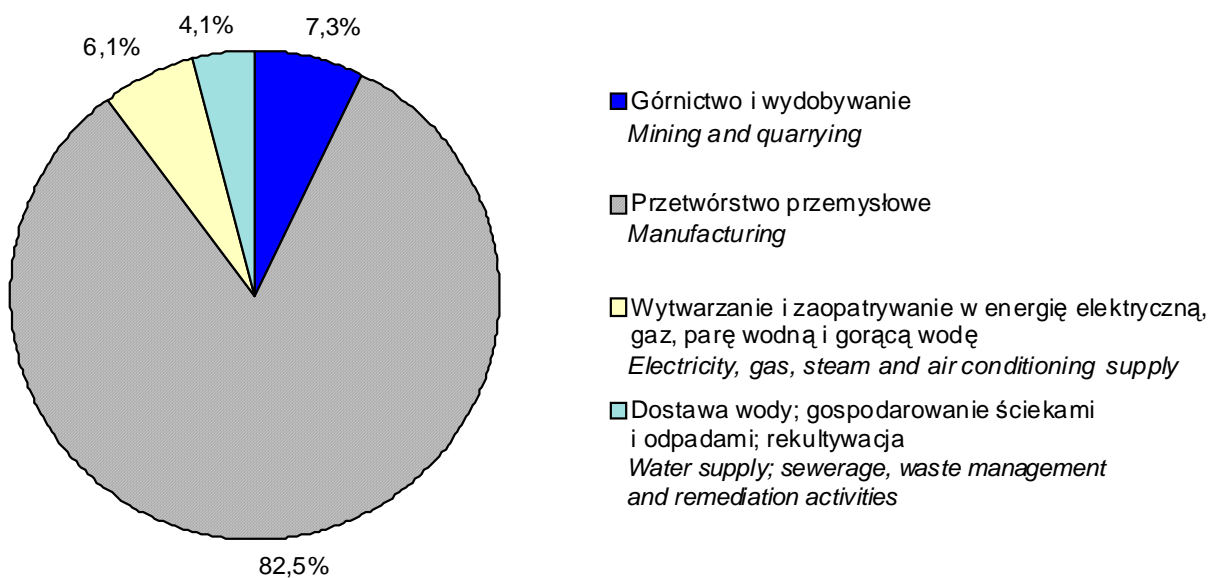
**Struktura produkcji sprzedanej przemysłu
według sekcji w 2009 roku**

**Structure of sold production in industry
by sections in 2009**

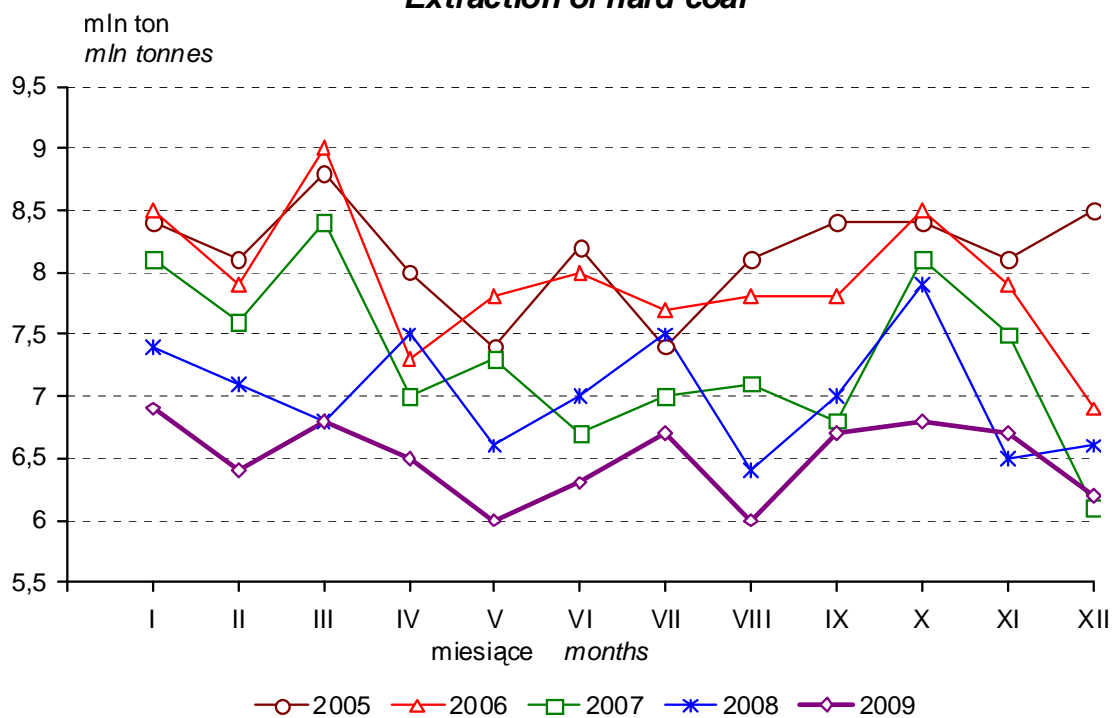


**Struktura przeciętnego zatrudnienia w przemyśle
według sekcji w 2009 roku**

**Structure of average paid employment in industry
by sections in 2009**



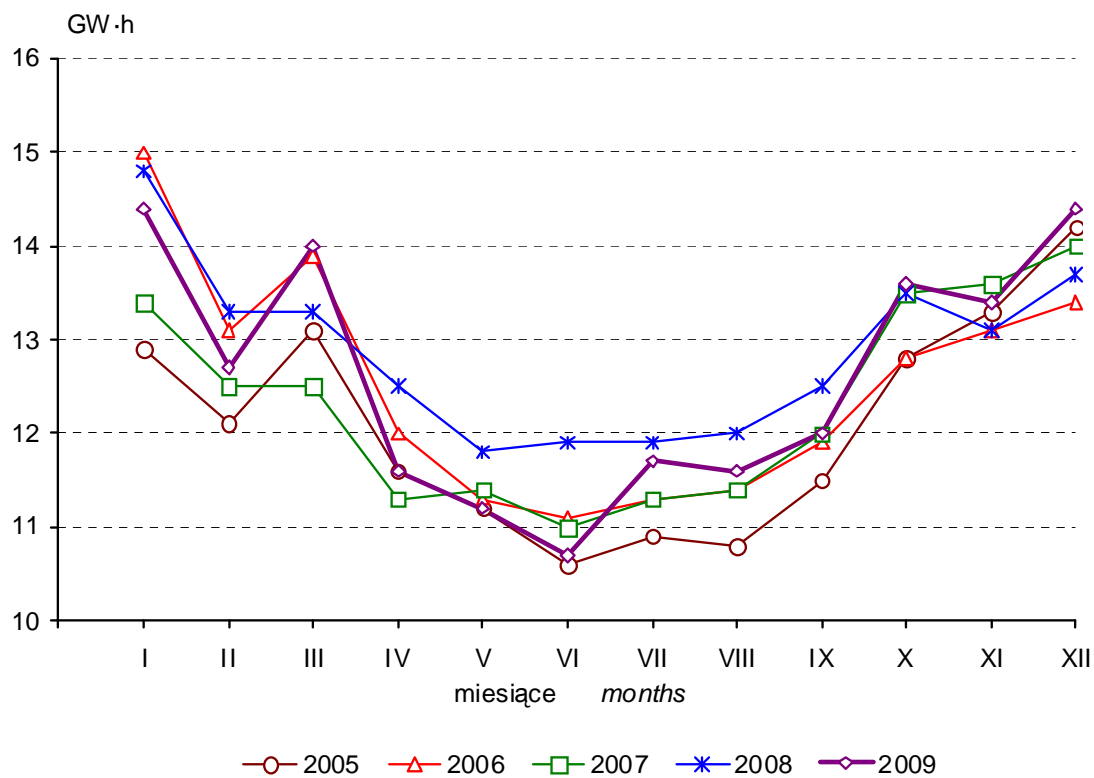
Wydobycie węgla kamiennego^a Extraction of hard coal^a



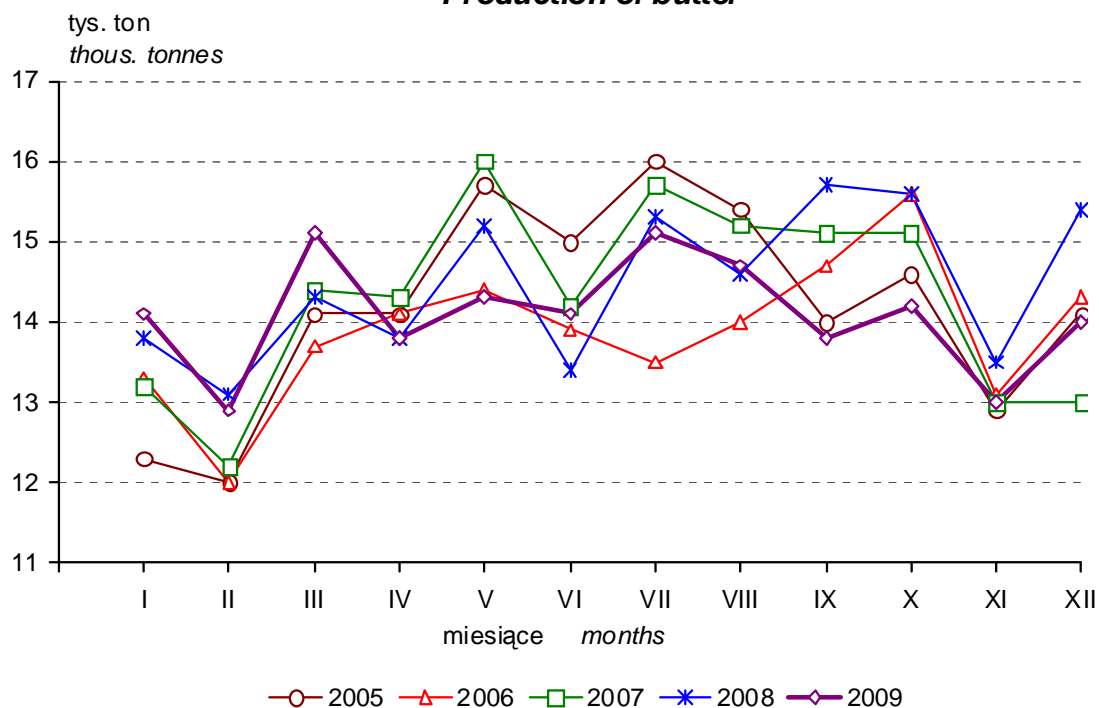
^a Łącznie z brykietami i półproduktami

^a Including coal briquettes and intermediate products

Produkcja energii elektrycznej Production of electricity

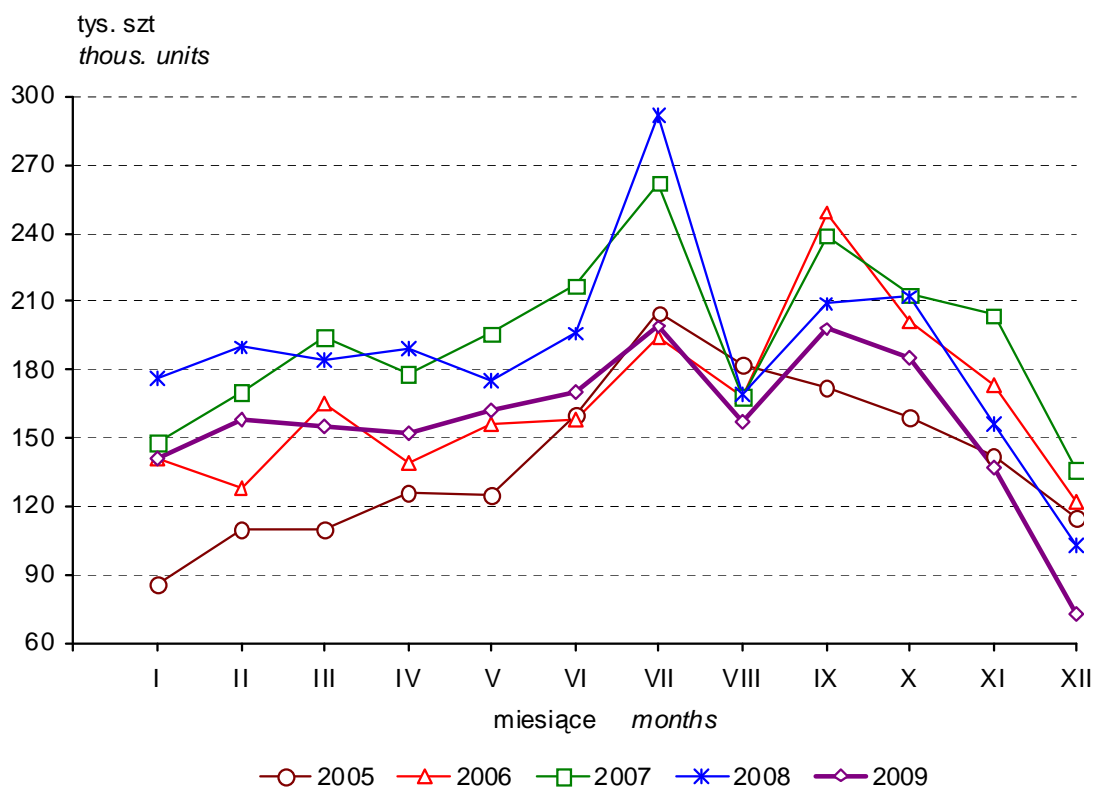


Produkcja masła^a Production of butter^a

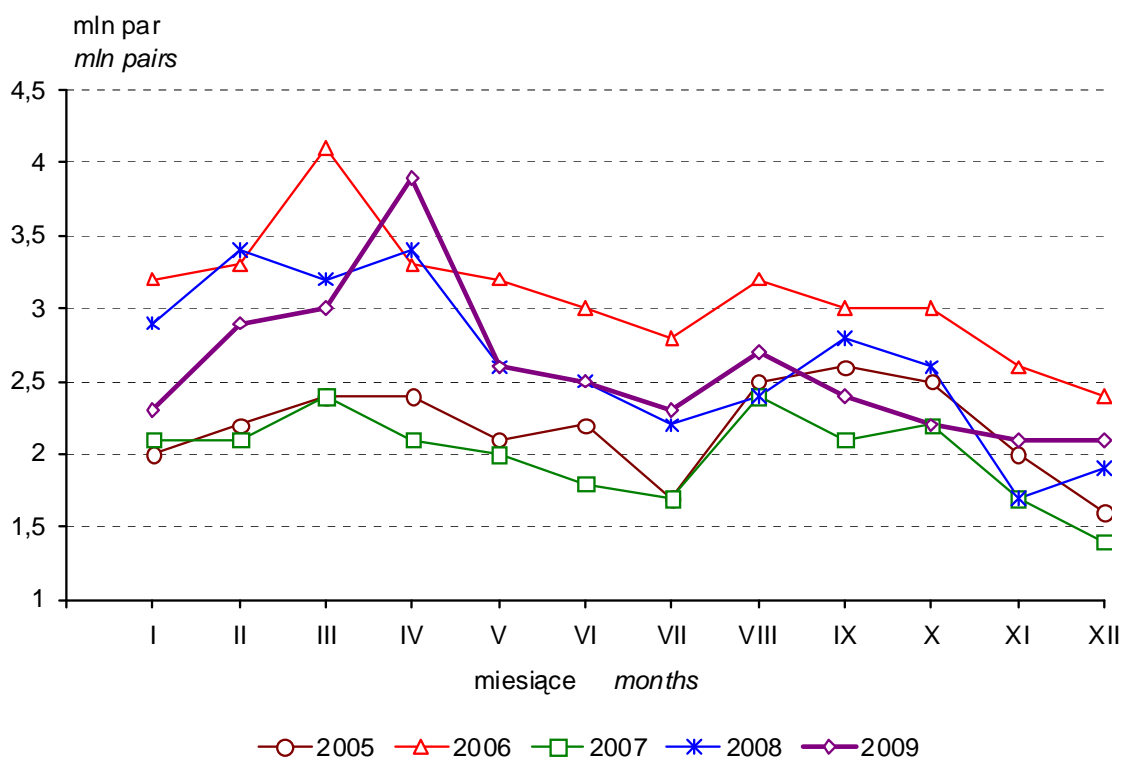


^a Łącznie z innymi tłuszczami otrzymywanymi z mleka
^a Including other fats from milk

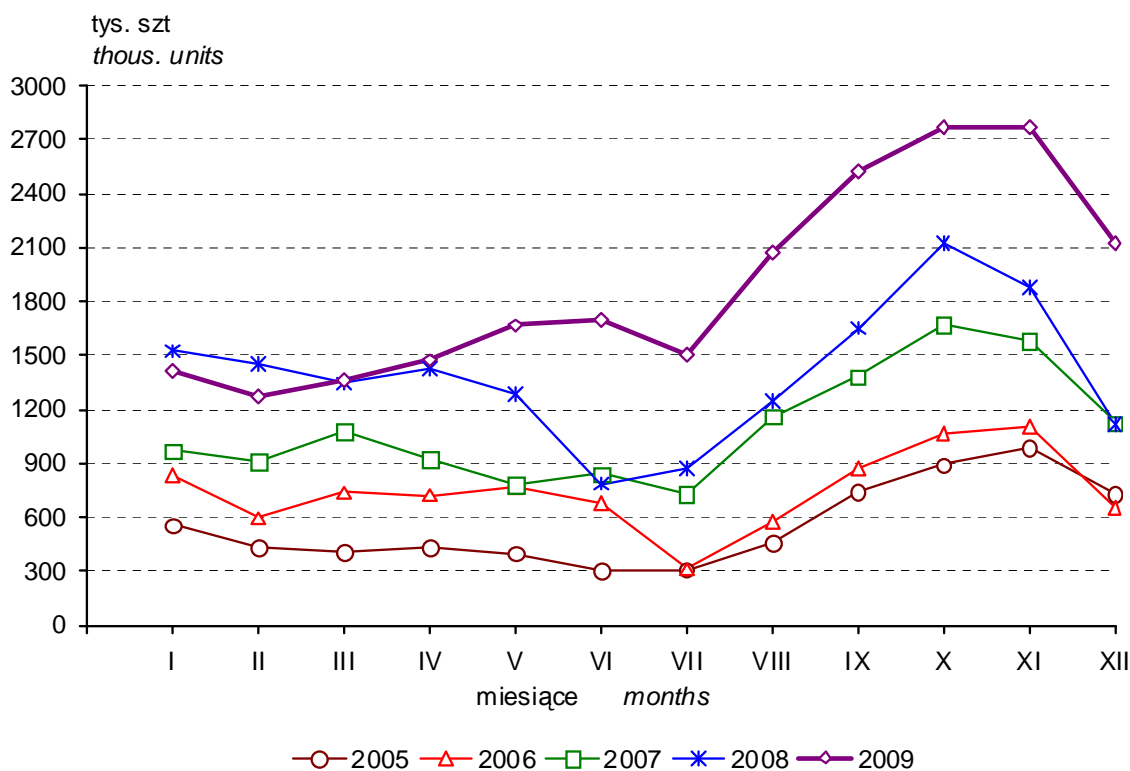
Produkcja chłodziarek i zamrażarek (typu domowego) Production of refrigerators and freezers (household type)



Produkcja obuwia (łącznie z gumowym)
Production of footwear (including rubber)

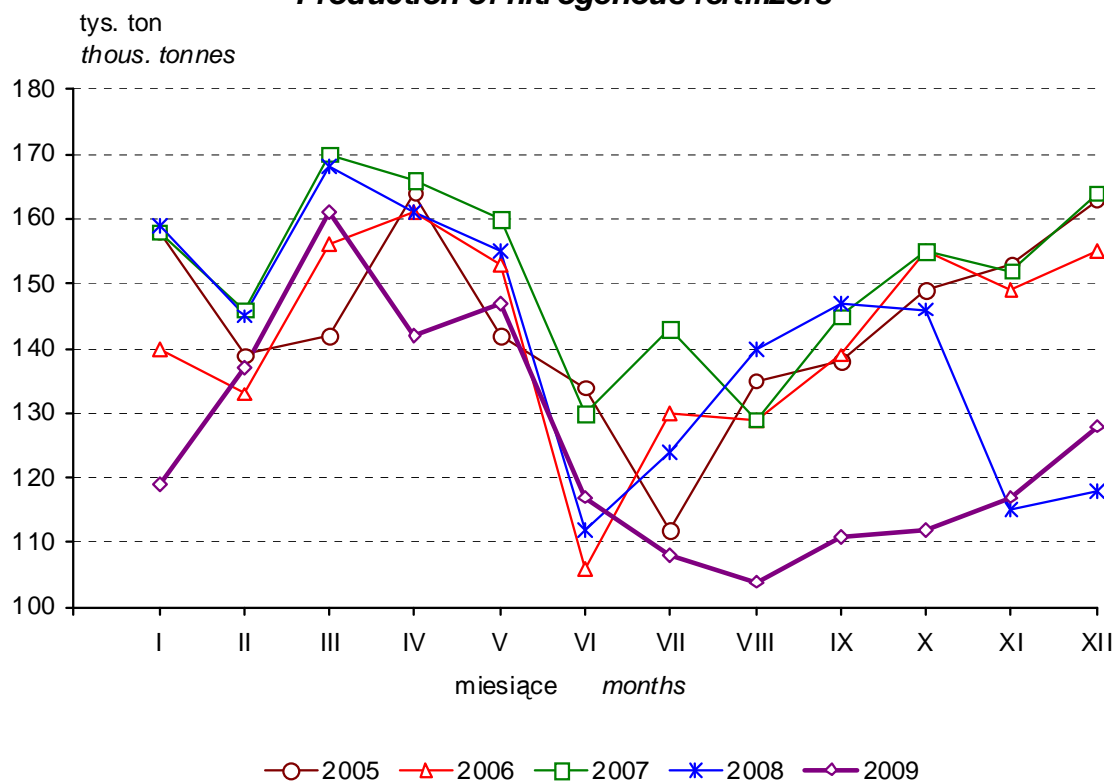


Produkcja odbiorników telewizyjnych^a
Production of television receivers^a



^a Łącznie z monitorami ekranowymi; z wyjątkiem stosowanych do komputerów
^a Including monitors; excluding used for computers

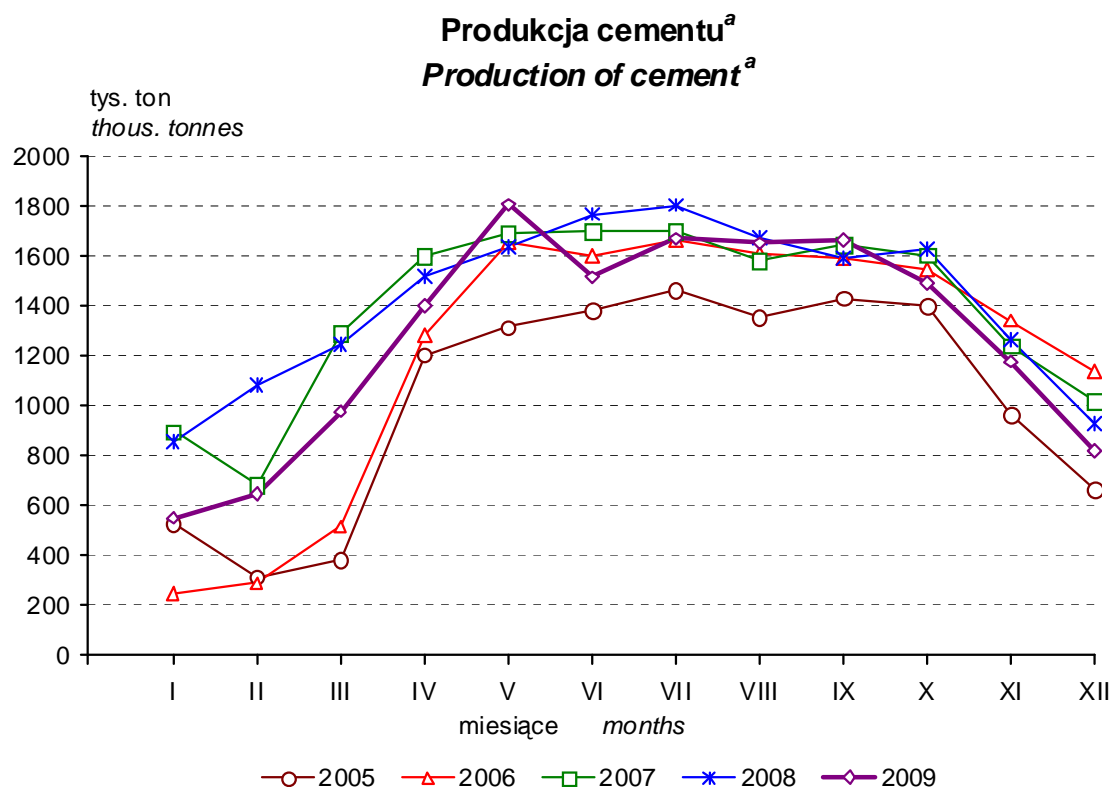
Produkcja nawozów azotowych^a Production of nitrogenous fertilizers^a



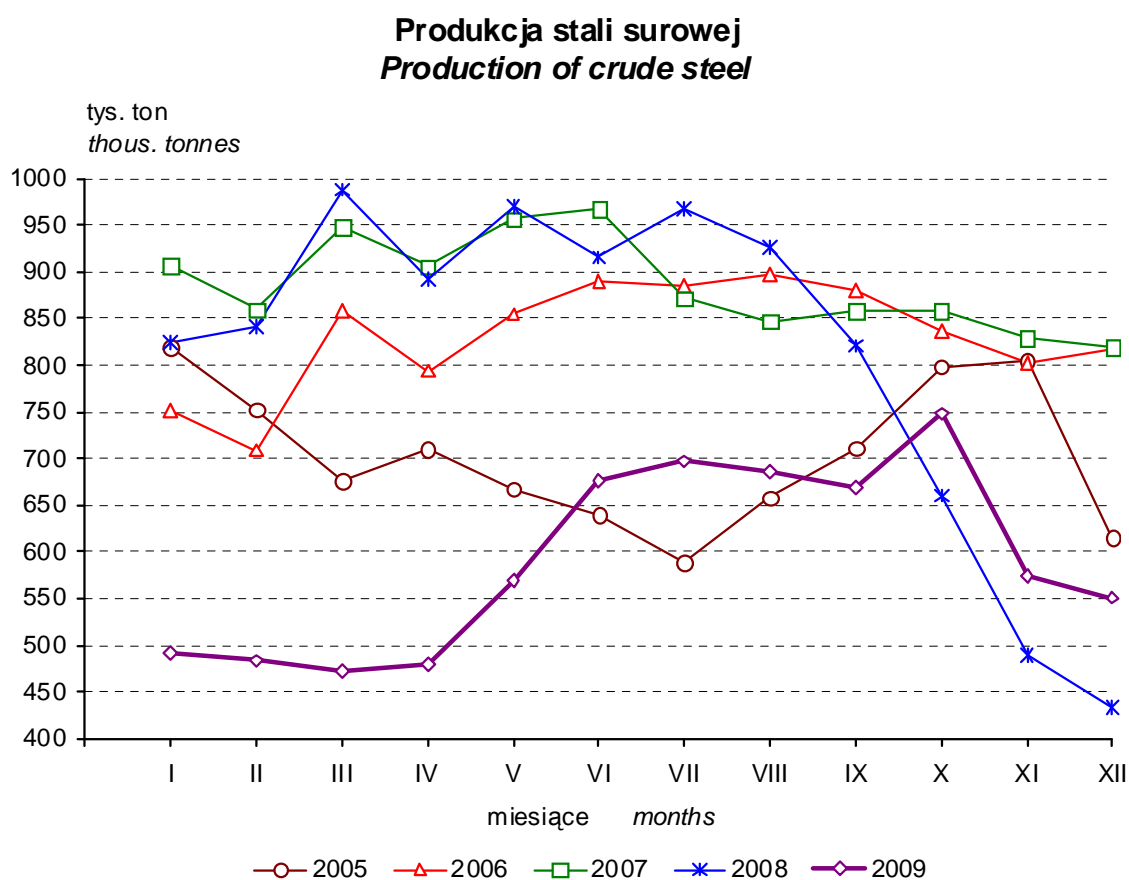
Produkcja nawozów fosforowych^a Production of phosphatic fertilizers^a



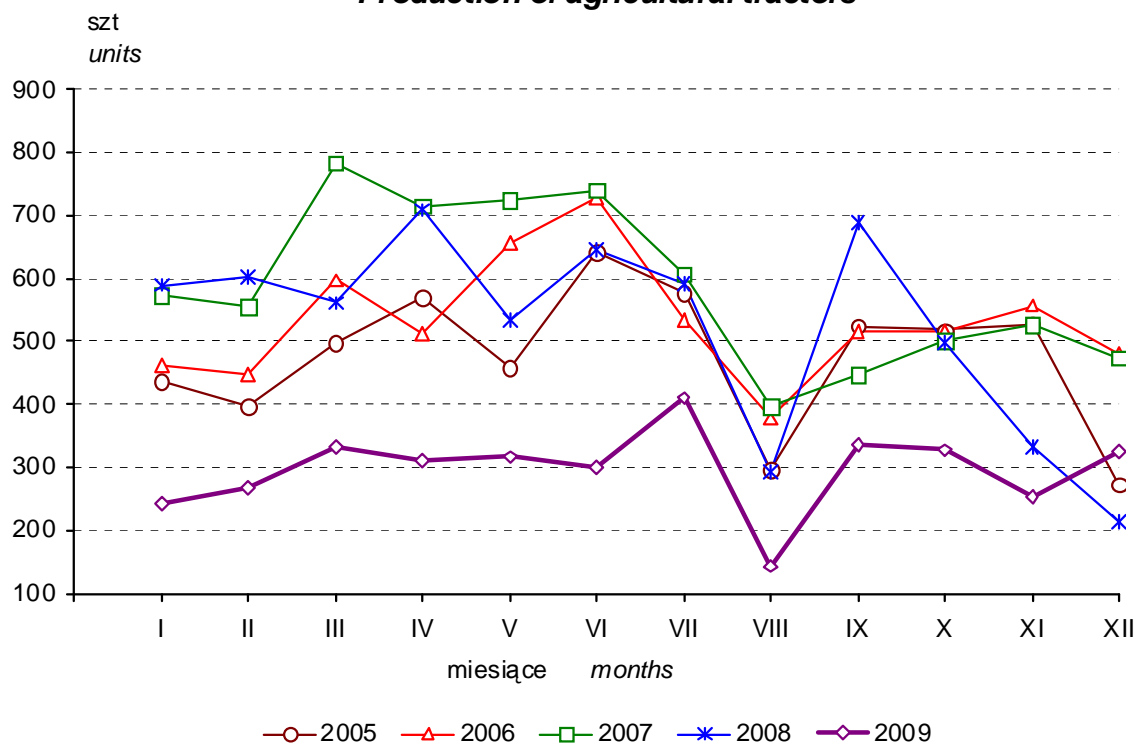
^a Mineralnych lub chemicznych łącznie z wieloskładnikowymi w przeliczeniu na czysty składnik
^a Mineral or chemical including mixed fertilizers in terms of pure ingredient



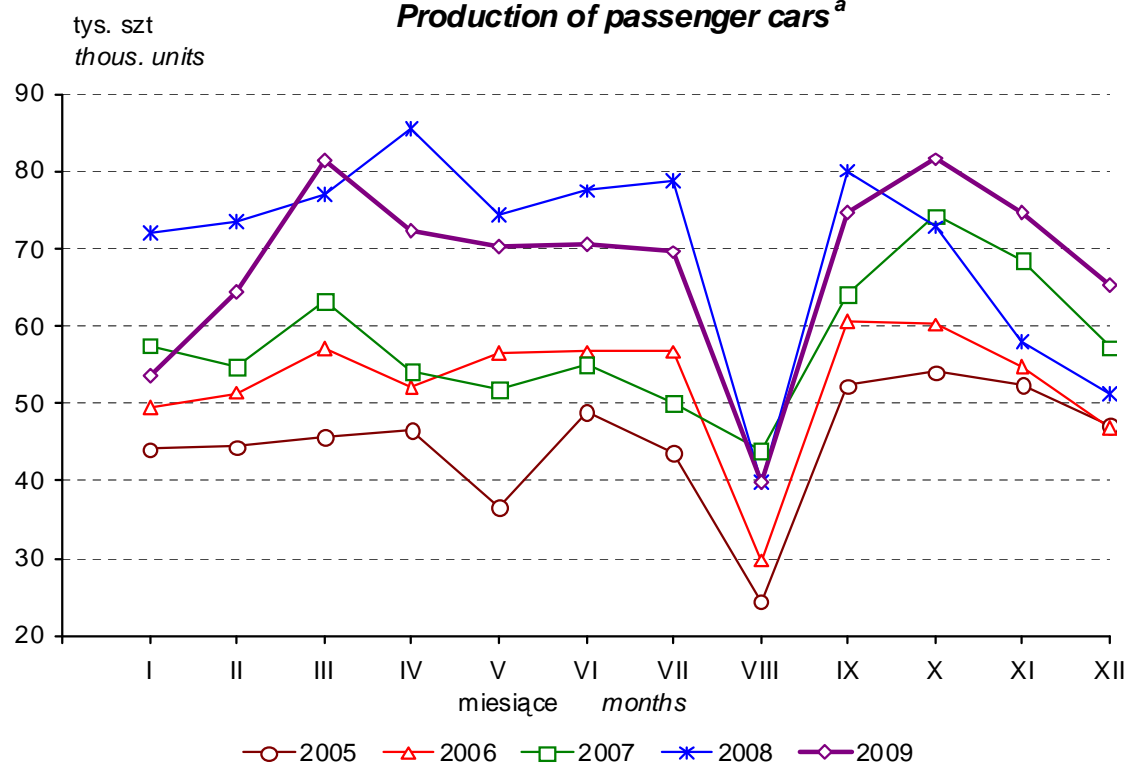
^a Portlandzki, glinowy, żuźlowy i podobne rodzaje cementu hydraulicznego
^a Portland, aluminous, slag and similar hydraulic cements



Produkcja ciągników rolniczych *Production of agricultural tractors*



Produkcja samochodów osobowych^a *Production of passenger cars^a*



^a Z wyłączeniem samochodów kempingowych, pojazdów śniegowych, do golfu i podobnych
^a Excluding motor caravans, snowmobiles, golf cars and similar vehicles