



**GŁÓWNY URZĄD STATYSTYCZNY**  
**CENTRAL STATISTICAL OFFICE**

## **Outlays and results in industry in IV quarter of 2006**

## Objaśnienia znaków umownych:

### Symbols

Kreska ( - )	- zjawisko nie wystąpiło <i>magnitude zero</i>
Zero (0)	- zjawisko istniało w wielkości mniejszej od 0,5 <i>magnitude not zero, but less than 0,5 of a unit</i>
Zero (0,0)	- zjawisko istniało w wielkości mniejszej od 0,05 <i>magnitude not zero, but less than 0,05 of a unit</i>
Znak x	- wypełnienie pozycji jest niemożliwe lub niecelowe <i>not applicable</i>
Znak Δ	- oznacza, że nazwy zostały skrócone w stosunku do obowiązującej klasyfikacji; ich pełne nazwy podano w uwagach ogólnych do publikacji, ust. 27 na str. 10 <i>categories of applied classification are presented in abbreviated form; their full names are given in the general notes to the publication, item 27 on page 15</i>
Znak #	- oznacza, że dane nie mogą być opublikowane ze względu na konieczność zachowania tajemnicy statystycznej w rozumieniu ustawy o statystyce publicznej <i>data may not be published due to the necessity of maintaining statistical confidentiality in accordance with the Law of Public Statistics</i>
Znak *	- oznacza, że dane zostały zmienione w stosunku do wcześniej opublikowanych <i>data revised</i>
"W tym"	- nie podaje się wszystkich składników sumy
"Of which"	- indicates that not all elements of the sum are given
Comma (,)	- used in figures represents the decimal point

## Ważniejsze skróty

### Major abbreviations

tys.	= tysiąc	m <sup>2</sup>	= metr kwadratowy	MW	= megawat
thous.	thousand		square metre		megawatt
mln	= milion	km	= kilometr kwadratowy	GW h	= gigawatogodzina
	million		square kilometre		gigawatt hour
mld	= miliard	l	= litr	TJ	= teradżul
	milliard		litre		terajoule
zł	= złoty	hl	= hektolitr	DWT	= tona nośności
zł	złoty		hectolitre		całkowitej ładunku
szt= sztuka		m <sup>3</sup>	= metr sześcienny		i zapasów statku
	unit		cubic metre		dead weight ton
t	= tona	dam <sup>3</sup>	= dekametr sześcienny	mln ceg.	= milion cegieł
	tonne		cubic decametre		million brick
km	= kilometr	hm <sup>3</sup>	= hektometr sześcienny		
	kilometre		cubic hectometre		

**Przy publikowaniu danych GUS prosimy o podanie źródła.**

*When publishing the CSO data – please indicate the source*

Opracowanie publikacji: <i>Preparation of the publication:</i>	GUS, Departament Statystyki Gospodarczej <i>CSO, Economic Statistics Division</i>
kierujący <i>supervisor</i>	Małgorzata Kowalska Zastępca Dyrektora Departamentu Statystyki Gospodarczej <i>Deputy Director of the Economic Statistics Division</i>
zespół <i>team</i>	Agnieszka Albrecht, Beata Kaczorowska, Agata Dec, Henryk Karczmarczyk, Agnieszka Marczak, Maria Wdowicz
wykresy <i>graphs</i>	Joanna Ślepowrońska
Okladka <i>Cover</i>	Zakład Wydawnictw Statystycznych <i>Statistical Publishing Establishment</i>

ISSN 1425-8757

Publikacja dostępna na <http://www.stat.gov.pl>

*Publication available on <http://www.stat.gov.pl>*

## PRZEDMOWA

Publikacja niniejsza jest kolejną edycją opracowania wydawanego kwartalnie przez GUS w serii „Informacje i opracowania statystyczne”.

Głównym jej celem jest zaprezentowanie podstawowych danych o przemyśle według sekcji, działów i grup, umożliwiającym przeprowadzanie analizy porównawczej oraz wskazanie zmian zachodzących w przemyśle.

Informacje zawarte w publikacji dotyczą w głównej mierze: wartości, dynamiki i struktury produkcji sprzedanej, ilości produkcji ważniejszych wyrobów, zatrudnienia, wynagrodzeń, zmian cen producentów wyrobów, robót i usług, czasu przepracowanego, nakładów inwestycyjnych oraz wyników i relacji finansowych w przemyśle.

Znaczna część opracowania to zestaw danych liczbowych prezentowanych w układzie tabelarycznym, niektóre dane zostały zilustrowane w formie wykresów. Część A układu tabelarycznego obejmuje informacje przeglądowe, część B - informacje według działów przemysłu, a część C - informacje według grup przemysłu.

Prezentowane dane zostały opracowane na podstawie miesięcznych i kwartalnych wyników badań statystyki publicznej.

Prace związane z przygotowaniem i opracowaniem publikacji zostały wykonane przez pracowników Departamentu Statystyki Gospodarczej, przy współpracy pracowników Departamentu Statystyki Społecznej, Departamentu Statystyki Przedsiębiorstw i Rejestrów oraz Centralnego Ośrodka Informatyki Statystycznej.

Małgorzata Kowalska  
Zastępca Dyrektora Departamentu  
Statystyki Gospodarczej

Warszawa, kwiecień 2007 r.

\* \* \* \* \*

## PREFACE

*This publication is another edition of the study published on a quarterly basis by the Central Statistical Office [GUS] as part of the series titled “Information and statistical papers”.*

*The major goal of this publication is presenting basic data about industry from the perspective of sections, divisions and groups which allows to perform a comparable analysis and demonstrate changes occurring in industry.*

*The information contained in the publication largely concerns the value, indices and structure of the sold production and shows production quantity of major products, employment, wages and salaries, changes in producer's prices of goods, works and services, worked time, investment outlays and the results and financial relations in industry.*

*In the major part of the study, figures are presented in tables and partially in charts. Part A covers review data, part B presents information as per divisions of industry and part C focuses on the information concerning industry groups.*

*The data presented in the publication is a result of monthly and quarterly public statistics research.*

*The works related to preparing and developing this publication have been carried out by the employees of the Economic Statistics Division in co-operation with the employees of the Social Statistics Division, the Business Statistics and Registers Division and the Central Statistical Computing Centre.*

Małgorzata Kowalska  
Deputy Director  
Economic Statistics Division

Warsaw, April 2007

# SPIS RZECZY CONTENTS

	Str. Page
<b>PRZEDMOWA .....</b>	3
<b>PREFACE</b>	
<b>UWAGI OGÓLNE .....</b>	6
<b>GENERAL NOTES .....</b>	12
<b>KOMENTARZ ANALITYCZNY .....</b>	17
<b>ANALYTICAL COMMENTS</b>	25
<b>SPIS TABLIC</b>	
<b>LIST OF TABLES</b>	
	Tabl. Table
	Str. Page
<b>A. INFORMACJE PRZEGLĄDOWE</b>	
<b>REVISION INFORMATION</b>	
Produkcja sprzedana przemysłu według sektorów i kwartałów (2005, 2006) .....	1 33
<i>Sold production of industry by sectors and quarters (2005, 2006)</i>	
Przeciętne zatrudnienie w przemyśle według sektorów i kwartałów (2005, 2006) .....	2 33
<i>Average paid employment in industry by sectors and quarters (2005, 2006)</i>	
Podstawowe dane o przemyśle według miesięcy (2005, 2006) .....	3 34
<i>Basic data concerning industry by months (2005, 2006)</i>	
Produkcja ważniejszych wyrobów według miesięcy (2005, 2006) .....	4 42
<i>Production of majory products by months (2005, 2006)</i>	
Podstawowe dane o przemyśle według kwartałów i sekcji (2005, 2006) .....	5 50
<i>Basic data concerning industry by quarters and sections (2005, 2006)</i>	
Relacje finansowe w przemyśle według kwartałów i sekcji (2005, 2006) .....	6 52
<i>Financial relations in industry by quarters and sectors (2005, 2006)</i>	
Produkcja ważniejszych wyrobów w 2006 r. ....	7 54
<i>Production of majory products in 2006</i>	
<b>B. INFORMACJE WEDŁUG DZIAŁÓW PRZEMYSŁU</b>	
<b>INFORMATIONS BY INDUSTRIAL DIVISIONS</b>	
Podukcja sprzedana, zatrudnienie i przeciętne miesięczne wynagrodzenia brutto w przemyśle według sekcji i działów w 2006 r. ....	8 60
<i>Sold production, employment and average monthly gross wages and salaries in industry by sections and divisions in 2006</i>	
Wskaźniki cen produkcji sprzedanej przemysłu według sekcji, działów i kwartałów (2005, 2006) .....	9 62
<i>Price indices of sold production of industry by sections, divisions and quarters (2005, 2006)</i>	
Indeks produkcji sprzedanej przemysłu według sekcji i działów (2005, 2006) .....	10 64
<i>Volume index of sold production of industry by sections and divisions (2005, 2006)</i>	
Czas przepracowany w przemyśle według sekcji, działów i kwartałów (2005, 2006) .....	11 67
<i>Worked time in industry by sections, divisions and quarters (2005,2006)</i>	
Przedsiębiorstwa przemysłowe według wysokości przeciętnego miesięcznego wynagrodzenia brutto w 2006 r. ....	12 69
<i>Industrial enterprises by average monthly gross wages and salaries in 2006</i>	
Aktywa obrotowe przedsiębiorstw przemysłowych według sekcji i działów w 2006 r. ....	13 72
<i>Current assets of industrial enterprises by sections and divisions in 2006</i>	
Zobowiązania przedsiębiorstw przemysłowych według sekcji i działów w 2006 r. ....	14 74
<i>Liabilities of industrial enterprises by sections and divisions in 2006</i>	
Przychody, koszty i wynik finansowy ze sprzedaży produktów, towarów i materiałów w przemyśle według sekcji i działów w 2006 r. ....	15 76
<i>Revenues, costs and financial result from the sale of products, goods and materials in industry by sections and divisions in 2006</i>	

	Tabl. Table	Str. Page
Wynik finansowy i jego opodatkowanie w przemyśle według sekcji i działów w 2006 r. .... <i>Financial result and its taxation in industry by sections and divisions in 2006</i>	16	78
Przedsiębiorstwa przemysłowe według wskaźnika rentowności obrotu netto w 2006 r. .... <i>Industrial enterprises by profitability rate of net turnover in 2006</i>	17	80
Nakłady inwestycyjne i inwestycje rozpoczęte w przemyśle według sekcji i działów w 2006 r. .... <i>Investment outlays and investment newly started in industry by sections and divisions in 2006</i>	18	107

### **C. INFORMACJE WEDŁUG GRUP PRZEMYSŁU** **INFORMATIONS BY INDUSTRIAL GROUPS**

Produkcja sprzedana, zatrudnienie i przeciętne miesięczne wynagrodzenia brutto w przemyśle według sekcji, działów i grup w 2006 r. .... <i>Sold production, employment and average monthly gross wages and salaries in industry by sections, divisions and groups in 2006</i>	19	109
Wskaźniki finansowe w przemyśle według sekcji, działów i grup w 2006 r. .... <i>Financial indicators in industry by sections, divisions and groups in 2006</i>	20	119
Struktura rodzajowa kosztów w przemyśle według sekcji, działów i grup w 2006 r. .... <i>Type of costs composition in industry by sections, divisions and groups in 2006</i>	21	130

### **SPIS WYKRESÓW** **LIST OF CHARTS**

Produkcja sprzedana przemysłu w cenach stałych (2002, 2003, 2004, 2005, 2006) .... <i>Sold production of industry in constant prices (2002, 2003, 2004, 2005, 2006)</i>	142
Przedsiębiorstwa przemysłowe według wskaźnika rentowności obrotu netto w 2006 r. .... <i>Industrial enterprises by profitability rate of net turnover in 2006</i>	142
Struktura produkcji sprzedanej przemysłu według sekcji w 2006 r. .... <i>Structure of sold production in industry by sections in 2006</i>	143
Struktura przeciętnego zatrudnienia w przemyśle według sekcji w 2006 r. .... <i>Structure of average paid employment in industry by sections in 2006</i>	143
Wydobycie węgla kamiennego (2002, 2003, 2004, 2005, 2006) .... <i>Extraction of hard coal (2002, 2003, 2004, 2005, 2006)</i>	144
Produkcja energii elektrycznej (2002, 2003, 2004, 2005, 2006) .... <i>Production of electricity (2002, 2003, 2004, 2005, 2006)</i>	144
Produkcja masła (2002, 2003, 2004, 2005, 2006) .... <i>Production of butter (2002, 2003, 2004, 2005, 2006)</i>	145
Produkcja chłodziarek i zamrażarek (2002, 2003, 2004, 2005, 2006) .... <i>Production of refrigerators and freezers (2002, 2003, 2004, 2005, 2006)</i>	145
Produkcja obuwia (2002, 2003, 2004, 2005, 2006) .... <i>Production of footwear (2002, 2003, 2004, 2005, 2006)</i>	146
Produkcja odbiorników telewizyjnych (2002, 2003, 2004, 2005, 2006) .... <i>Production of television receivers (2002, 2003, 2004, 2005, 2006)</i>	146
Produkcja nawozów azotowych (2002, 2003, 2004, 2005, 2006) .... <i>Production of nitrogenous fertilizers (2002, 2003, 2004, 2005, 2006)</i>	147
Produkcja nawozów fosforowych (2002, 2003, 2004, 2005, 2006) .... <i>Production of phosphatic fertilizers (2002, 2003, 2004, 2005, 2006)</i>	147
Produkcja cementu (2002, 2003, 2004, 2005, 2006) .... <i>Production of cement (2002, 2003, 2004, 2005, 2006)</i>	148
Produkcja stali surowej (2002, 2003, 2004, 2005, 2006) .... <i>Production of crude steel (2002, 2003, 2004, 2005, 2006)</i>	148
Produkcja ciągników rolniczych (2002, 2003, 2004, 2005, 2006) .... <i>Production of agricultural tractors (2002, 2003, 2004, 2005, 2006)</i>	149
Produkcja samochodów osobowych (2002, 2003, 2004, 2005, 2006) .... <i>Production of passenger cars (2002, 2003, 2004, 2005, 2006)</i>	149

## UWAGI OGÓLNE

1. Dane prezentowane w publikacji dotyczą podmiotów prowadzących działalność gospodarczą zaliczoną, zgodnie z Polską Klasyfikacją Działalności (PKD), do przemysłu tj. do sekcji: "Górnictwo", "Przetwórstwo przemysłowe" oraz "Wytwarzanie i zaopatrywanie w energię elektryczną, gaz, wodę", a w zakresie produkcji wyrobów również podmiotów prowadzących inne rodzaje działalności - produkujących wyroby przemysłowe. PKD została wprowadzona z dniem 1 maja 2004 r. rozporządzeniem Rady Ministrów z dnia 20 stycznia 2004 r. w sprawie Polskiej Klasyfikacji Działalności (Dz.U. Nr 33, poz. 289) w miejsce stosowanej dotychczas klasyfikacji PKD obowiązującej od 1 stycznia 1998 r.

Dane ujęte w tabl. 1-3, 5, 8-11 dotyczą podmiotów, w których liczba pracujących przekracza 9 osób.

Dane ujęte w tabl. 12 i 19 dotyczą podmiotów, w których liczba pracujących przekracza 49 osób.

Dane ujęte w tabl. 4 i 7 dotyczą podmiotów - producentów wyrobów przemysłowych, w których liczba pracujących we wszystkich rodzajach działalności przekracza 49 osób. Suma niektórych danych miesięcznych prezentowanych w tabl. 4 może nie być zgodna z danymi narastającymi. Dane roczne w tabl. 4 korygowane są w II kwartale o wyniki obejmujące producentów wyrobów przemysłowych, w których liczba pracujących przekracza 9 osób i nie jest wyższa niż 49 osób.

Grupowanie wyrobów (tabl. 4 i 7) dokonano na podstawie Polskiej Klasyfikacji Wyrobów i Usług (PKWiU), wprowadzonej z dniem 1 V 2004 r. rozporządzeniem Rady Ministrów z dnia 6 IV 2004 r. (Dz. U. Nr 89, poz. 844).

Dane ujęte w tabl. 6, 13-18, 20 i 21 dotyczą podmiotów gospodarczych prowadzących księgi rachunkowe, w których liczba pracujących przekracza 49 osób.

2. Dane opracowano metodą przedsiębiorstw. Wartości bezwzględne podano zgodnie z każdorazowym stanem organizacyjnym. Wskaźniki dynamiki produkcji sprzedanej podano w cenach stałych. Jako ceny stałe przyjęto średnie ceny bieżące 2000 r. Wskaźniki dynamiki przy podstawie przeciętna miesięczna 2000 = 100 obliczono metodą nawiązania łańcuchowego.

Wskaźniki produkcji wyrównane sezonowo przy pomocy procedury TRAMO/SEATS - zawierają trend oraz składnik nieregularny. Wyrównanie sezonowe polega na eliminacji efektu zmienności kalendarzowej i zmienności dni roboczych (różnice czasu pracy w kolejnych miesiącach) oraz efektu sezonowości (coroczne, regularne odchylenia od trendu obserwowane w cyklu rocznym).

3. **Produkcja sprzedana** dotyczy całokształtu działalności podmiotu gospodarczego, tj. zarówno działalności przemysłowej, jak i nieprzemysłowej.

Produkcja sprzedana przemysłu obejmuje:

- 1) wartość sprzedanych wyrobów gotowych (niezależnie od tego, czy otrzymano za nie należne opłaty), półfabrykatów i części własnej produkcji;
  - 2) wartość robót i usług świadczonych odpłatnie, tj. zarówno przemysłowych, jak i nieprzemysłowych;
  - 3) zryczałtowaną odpłatność agenta w przypadku zawarcia umowy na warunkach zlecenia lub pełne przychody agenta w przypadku zawarcia umowy agencyjnej
- oraz wartość produktów wytworzonych niezaliczonych do sprzedaży, traktowanych na równi ze sprzedażą, tj. wartość własnych wyrobów przekazanych do własnych punktów sprzedaży detalicznej, jak również do własnych zakładów gastronomicznych i do własnych hurtowni, wartość wykonanych świadczeń na rzecz funduszu świadczeń socjalnych, wykonanych i przekazanych wyrobów i usług własnej produkcji na powiększenie wartości własnych środków trwałych, nieodpłatnie przekazanych wyrobów i usług na potrzeby reprezentacji i reklamy, przekazanych wyrobów i usług na potrzeby

osobiste podatnika i pracowników oraz darowizny wyrobów i świadczonych usług bez pobrania zapłaty.

4. **Wartość produkcji sprzedanej** wykazana jest w cenach bazowych, tj. bez należnego podatku od towarów i usług (VAT) i podatku akcyzowego, a łącznie z wartością dotacji przedmiotowych do wyrobów i usług.

5. **Przeciętne wynagrodzenie miesięczne** przypadające na 1 zatrudnionego obliczono przyjmując wynagrodzenia osobowe, bez wynagrodzeń osób wykonujących pracę nakładczą oraz uczniów, a także osób zatrudnionych za granicą, wypłaty z tytułu udziału w zysku lub w nadwyżce bilansowej w spółdzielniach, dodatkowe wynagrodzenia roczne dla pracowników jednostek sfery budżetowej oraz honoraria wypłacane niektórym grupom pracowników za pracę wynikającą z umowy o pracę. Dane o przeciętnych wynagrodzeniach miesięcznych prezentuje się w ujęciu brutto.

6. **Czas przepracowany** to czas przepracowany w wymiarze normalnym, tzn. obowiązującym daną grupę pracowników oraz w godzinach nadliczbowych.

7. **Wskaźniki cen produkcji sprzedanej przemysłu** opracowano na podstawie miesięcznego badania cen wyrobów i usług faktycznie uzyskiwanych przez dobrane w sposób celowy podmioty gospodarcze zaklasyfikowane do sekcji: "Górnictwo", "Przetwórstwo przemysłowe" oraz "Wytwarzanie i zaopatrywanie w energię elektryczną, gaz, wodę". Wskaźniki cen dla każdego rodzaju działalności, przy podstawie analogiczny okres roku poprzedniego = 100, obliczane są jako średnie wskaźników cen agregatów niższych szczebli ważone wartością ich sprzedaży z 2000 r. Wartości te uaktualniane są miesięcznie o zmiany cen i zmiany struktury sprzedaży zachodzące w kolejnych miesiącach roku, którego dotyczą wskaźniki cen.

Wskaźniki cen obrazują dynamikę cen wynikającą z faktycznie wprowadzonych zmian cen, jak i zmian w strukturze asortymentowej sprzedaży i strukturze kierunków sprzedaży.

8. Dane dotyczące wyników finansowych przedsiębiorstw prezentuje się w dostosowaniu do nowelizacji ustawy o rachunkowości z dnia 29 IX 1994 r. (tekst jednolity ustawy – Dz. U. z 2002 r. Nr 76, poz. 694 z późniejszymi zmianami).

#### 9. **Przychody z całokształtu działalności** obejmują:

- 1) przychody netto ze sprzedaży w kraju i na eksport wytworzonych przez jednostkę produktów (wyrobów gotowych, półfabrykatów oraz usług), a także opakowań, wyposażenia i usług obcych, jeżeli są one fakturowane odbiorcom łącznie z produktami;
- 2) przychody ze sprzedaży towarów i materiałów, tj. nabytych w celu odsprzedaży w stanie nieprzetworzonym rzeczowych aktywów obrotowych oraz produktów przez siebie wytworzonych jeśli sprzedawane są one w sieci własnych sklepów obok towarów obcej produkcji.

Przychody ze sprzedaży produktów, towarów i materiałów wpływające na wynik finansowy ustala się w wartości wyrażonej w rzeczywistych cenach sprzedaży z uwzględnieniem upustów, rabatów i bonifikat, bez podatku od towarów i usług (VAT);



- 3) pozostałe przychody operacyjne, tj. przychody związane pośrednio z działalnością operacyjną jednostki, a w szczególności: zysk ze zbycia niefinansowych aktywów trwałych (środków trwałych, środków trwałych w budowie, wartości niematerialnych i prawnych, inwestycji w nieruchomości i prawa), otrzymane nieodpłatnie, w tym w drodze darowizny aktywa (środki pieniężne), odszkodowania, rozwiązane rezerwy, korekty odpisów aktualizujących wartość aktywów niefinansowych, przychody z działalności socjalnej, przychody z najmu lub dzierżawy środków trwałych albo inwestycji w nieruchomości i prawa.
- 4) przychody finansowe, tj. kwoty należne z tytułu dywidend i udziałów w zysku, odsetki od udzielanych pożyczek, odsetki od lokat terminowych, odsetki za zwłokę, zysk ze zbycia inwestycji (sprzedaży), zmniejszenia odpisów aktualizacyjnych wartości inwestycji wobec całkowitego lub częściowego ustania przyczyn powodujących trwałą utratę ich wartości, nadwyżkę dodatnich różnic kursowych nad ujemnymi.

**10. Koszty uzyskania przychodów z całokształtu działalności obejmują:**

- 1) koszt własny sprzedanych produktów, towarów i materiałów związany z podstawową działalnością operacyjną, do którego zaliczono wartość sprzedanych towarów i materiałów oraz koszty ogółem pomniejszone o koszt wytworzenia świadczeń na własne potrzeby jednostki i skorygowane o zmianę stanu produktów;
- 2) pozostałe koszty operacyjne, tj. koszty związane pośrednio z działalnością operacyjną jednostki, a w szczególności: stratę ze zbycia niefinansowych aktywów trwałych, amortyzację oddanych w dzierżawę lub najem środków trwałych i środków trwałych w budowie, nieplanowane odpisy amortyzacyjne (odpisy z tytułu trwałej utraty wartości), poniesione kary, grzywny, odszkodowania, odpisane w części lub całość wierzytelności w związku z postępowaniem upadłościowym, układowym i naprawczym, utworzone rezerwy na prawne lub o dużym stopniu prawdopodobieństwa przyszłe zobowiązanie (straty z transakcji gospodarczych w toku), odpisy aktualizujące wartość aktywów niefinansowych, koszty utrzymania obiektów działalności socjalnej, darowizny lub nieodpłatnie przekazane aktywa trwałe;
- 3) koszty finansowe, tj. m.in. odsetki od zaciągniętych kredytów i pożyczek, odsetki i dyskonto od wyemitowanych przez jednostkę obligacji, odsetki za zwłokę, stratę ze zbycia inwestycji, odpisy z tytułu aktualizacji wartości inwestycji, nadwyżkę ujemnych różnic kursowych nad dodatnimi.

**11. Wynik finansowy ze sprzedaży produktów, towarów i materiałów** stanowi różnicę między przychodami netto osiągniętymi ze sprzedaży produktów, towarów i materiałów, a kosztami poniesionymi na ich uzyskanie (koszt własny sprzedanych produktów, towarów i materiałów).

**12. Wynik finansowy brutto (zysk lub strata)** jest to wynik na działalności gospodarczej, skorygowany o wynik zdarzeń nadzwyczajnych.

**13. Obciążenia wyniku finansowego brutto** obejmują: podatek dochodowy od osób prawnych i fizycznych oraz płatności z nim zrównanych, na podstawie odrębnych przepisów (wpłaty z zysku po

opodatkowaniu podatkiem dochodowym na rzecz budżetu przez przedsiębiorstwa państwowe i jednoosobowe spółki Skarbu Państwa).

Wpływający na wynik finansowy podatek dochodowy za dany okres sprawozdawczy obejmuje: część bieżącą i część odroczoną. Część odroczona stanowi różnicę między stanem rezerw i aktywów z tytułu podatku odroczonego (w związku z przejściowymi różnicami między wynikiem finansowym brutto a podstawą opodatkowania wynikającymi z odmienności momentu ujęcia przychodu i kosztu zgodnie przepisami o rachunkowości a przepisami podatkowymi) na koniec i początek okresu sprawozdawczego.

**14. Wynik finansowy netto (zysk lub strata)** otrzymuje się po pomniejszeniu wyniku finansowego brutto o obowiązkowe obciążenia.

**15. Wskaźniki poziomu kosztów:**

- 1) z całokształtu działalności jest to relacja kosztów uzyskania przychodów z całokształtu działalności do przychodów z całokształtu działalności;
- 2) ze sprzedaży produktów, towarów i materiałów jest to relacja kosztów uzyskania przychodów ze sprzedaży produktów, towarów i materiałów do przychodów ze sprzedaży produktów, towarów i materiałów.

**16. Wskaźnik rentowności ze sprzedaży** jest to relacja wyniku finansowego ze sprzedaży produktów towarów i materiałów do przychodów ze sprzedaży produktów, towarów i materiałów.

**17. Wskaźniki rentowności obrotu brutto** jest to relacja wyniku finansowego brutto do przychodów z całokształtu działalności.

**18. Wskaźnik rentowności obrotu netto** jest to relacja wyniku finansowego netto do przychodów z całokształtu działalności.

**19. Wskaźnik płynności finansowej I stopnia** jest to relacja inwestycji krótkoterminowych do zobowiązań krótkoterminowych.

**20. Wskaźnik płynności finansowej II stopnia** jest to relacja inwestycji krótkoterminowych i należności krótkoterminowych do zobowiązań krótkoterminowych.

**21. Aktywa obrotowe** są częścią kontrolowanych przez jednostkę zasobów majątkowych wykorzystywanych w działalności operacyjnej o wiarygodnie określonej wartości, powstałych w wyniku przeszłych zdarzeń, które spowodują w przyszłości wpływ do jednostki korzyści ekonomicznych. Obejmują zapasy (rzeczowe aktywa obrotowe) oraz krótkoterminowe: należności, inwestycje oraz rozliczenia międzyokresowe.

**22. Należności krótkoterminowe** obejmują ogół należności z tytułu dostaw i usług oraz całość lub część należności z innych tytułów niezaliczonych do aktywów finansowych, a które stają się wymagalne w ciągu 12 miesięcy od dnia bilansowego.

**23. Zobowiązania krótkoterminowe** (bez funduszy specjalnych) to ogół zobowiązań z tytułu dostaw i usług, a także całość lub część pozostałych zobowiązań, które stają się wymagalne w ciągu 12 miesięcy od dnia bilansowego.

24. **Zobowiązania długoterminowe** są ogółem zobowiązań, których okres spłaty na dzień bilansowy jest dłuższy niż rok, z wyjątkiem zobowiązań z tytułu dostaw i usług.

25. **Liczby względne (wskaźniki, odsetki)** obliczono z reguły na podstawie danych bezwzględnych wyrażonych z większą dokładnością niż podano w tablicach.

26. Ze względu na elektroniczną technikę przetwarzania danych, w niektórych przypadkach sumy składników mogą się różnić od podanych wielkości "ogółem".

27. W stosunku do obowiązującej Polskiej Klasyfikacji Działalności (PKD) zastosowano skróty. Zestawienie zastosowanych skrótów i pełnych nazw podaje się poniżej:

skrót	pełna nazwa
działy PKD	
Produkcja skór wyprawionych i wyrobów z nich	Produkcja skór wyprawionych i wyrobów ze skór wyprawionych
Produkcja drewna i wyrobów z drewna oraz ze słomy i wikliny	Produkcja drewna i wyrobów z drewna oraz z korka, (z wyłączeniem mebli), wyrobów ze słomy i materiałów używanych do wyplatania
Produkcja masy włóknistej oraz papieru	Produkcja masy włóknistej, papieru oraz wyrobów z papieru
Produkcja koksu i produktów rafinacji ropy naftowej	Wytwarzanie koksu, produktów rafinacji ropy naftowej i paliw jądrowych
Produkcja wyrobów z metali	Produkcja metalowych wyrobów gotowych, z wyłączeniem maszyn i urządzeń
Produkcja maszyn i urządzeń	Produkcja maszyn i urządzeń, gdzie indziej niesklasyfikowana
Produkcja maszyn i aparatury elektrycznej	Produkcja maszyn i aparatury elektrycznej, gdzie indziej niesklasyfikowana
Produkcja mebli; pozostała działalność produkcyjna	Produkcja mebli; działalność produkcyjna, gdzie indziej niesklasyfikowana

#### grupy PKD

Produkcja arkuszy fornirowych, płyt i sklejek	Produkcja arkuszy fornirowych; produkcja płyt i sklejek
Produkcja pozostałych wyrobów z drewna, ze słomy i wikliny	Produkcja pozostałych wyrobów z drewna; produkcja wyrobów z korka, słomy i z materiałów używanych do wyplatania
Produkcja środków myjących i artykułów kosmetycznych	Produkcja środków myjących i czyszczących, artykułów kosmetycznych i toaletowych
Produkcja cystern, pojemników i zbiorników metalowych, grzejników i kotłów c.o.	Produkcja cystern, pojemników i zbiorników metalowych, produkcja grzejników i kotłów centralnego ogrzewania
Produkcja wytwornic pary, z wyłączeniem kotłów c.o.	Produkcja wytwornic pary, z wyłączeniem kotłów do centralnego ogrzewania gorącą wodą

skrót

pełna nazwa

## grupy PKD

Produkcja wyrobów nożowniczych i narzędzi

Produkcja pozostałego sprzętu gospodarstwa domowego

Produkcja pozostałego sprzętu elektrycznego

Produkcja odbiorników telewizyjnych i radiowych, urządzeń do rejestracji i odtwarzania dźwięku i obrazu

Produkcja instrumentów i przyrządów pomiarowych, kontrolnych, badawczych, nawigacyjnych i pozostałego przeznaczenia

Produkcja lokomotyw kolejowych i tramwajowych oraz taboru

Pozostała działalność produkcyjna

Produkcja wyrobów nożowniczych, narzędzi i wyrobów metalowych ogólnego przeznaczenia

Produkcja sprzętu gospodarstwa domowego, gdzie indziej niesklasyfikowana

Produkcja pozostałego sprzętu elektrycznego, gdzie indziej niesklasyfikowana

Produkcja odbiorników telewizyjnych i radiowych, urządzeń do rejestracji i odtwarzania dźwięku i obrazu oraz akcesoriów do nich

Produkcja instrumentów i przyrządów pomiarowych, kontrolnych, badawczych, nawigacyjnych i pozostałego przeznaczenia, z wyłączeniem sprzętu do sterowania procesami przemysłowymi

Produkcja lokomotyw kolejowych i tramwajowych oraz taboru kolejowego i tramwajowego

Pozostała działalność produkcyjna, gdzie indziej niesklasyfikowana

## GENERAL NOTES

1. The data presented in this publication concern entities performing business activities categorised, in accordance with the Polish Classification of Activities (PKD), as industry, namely, listed under the following sections: "Mining and quarrying", "Manufacturing" and "Electricity, gas and water supply"; regarding the manufacture of goods, the data presented here in also concern the entities engaged in other types of business activities such as the manufacture of industrial goods. PKD was introduced on 1 May 2004 by the decree of Council of Ministers regarding the Polish Classification of Activities, dated 20 January 2004 (Journal of Laws No. 33, item 289) to replace the formerly applied PKD that had been effective as from 1 January 1998.

The figures presented in tables 1-3, 5, 8-11 concern the entities in which the number of the staff exceeds nine persons.

The figures presented in tables 12 and 19 concern the entities in which the number of staff exceeds 49 persons.

The figures presented in tables 4 and 7 concern the entities being the manufacturers of industrial goods whose number of staff engaged in all business lines exceeds 49 persons. Grand totals of selected monthly data, presented in table 4, may differ from data on an accrued base. In the second quarter the annual data presented in table 4 was adjusted accounting for the results of the manufacturers of industrial goods employing between 9 and 49 persons.

Goods are grouped (tables 4 and 7) based on the Polish Classification of Goods and Services [PKWiU] which was introduced on 1 May 2004 by way of the regulation issued by the Council of Ministers dated 6 April 2004 (Journal of Laws No. 89, item 844).

The figures presented in tables 6, 13-18, 20 and 21 concern economic entities keeping accounting ledgers employing more than 49 persons.

2. The data were developed using the enterprise method. Absolute values are given in accordance with the respective organisational status. Sold production indices are expressed based on constant prices. The 2000 current average prices were adopted as constant prices. Indices relating to the monthly average base for 2000 = 100 were calculated using the chain-base index method.

Ratios of production seasonally adjusted using the TRAMO/SEATS method, contain the trend and irregular component. Seasonal adjustment consists in elimination of the calendar variability effect and the variability of working days (changes of working time in succeeding months) and seasonality effect (annual, regular deviations trend, observed in annual cycle).

3. **Sold production** concerns the total activity of an economic entity, i.e., both industrial and non-industrial production. Sold production of industry includes:

- 1) the value of finished goods sold (regardless of whether or not payments due were received for them), semi-finished products and parts of own production;
- 2) the value of paid work and services rendered, i.e., both industrial and non-industrial;
- 3) lump sum agent fees in the case of concluding an agreement on commission terms and full agent fees in the case of concluding an agency agreement

as well as the value of the manufactured products not categorised as sale and treated as sale, namely, the value of own goods supplied to own retail sales outlets, own catering establishments, own warehouses, the value of benefits transferred to the social benefits fund, the value of goods and services manufactured and transferred for increasing the value of own fixed assets, the value of goods and services transferred free of charge for purpose of representation and advertisement, the value of

goods and services provided for the tax payer's and staff's personal needs as well as donations of goods and services rendered without a fee.

4. **The value of sold production** is reported at the base prices, i.e. excluding goods and services tax (VAT) and excise tax, including the value of donations in objects for the purpose of goods and services.

5. **Average monthly wage and salary** per employee are computed assuming the following: personal wages and salaries (excluding wages and salaries of outworkers and apprentices as well as persons employed abroad), payments from a share in profit or in the balance surplus of cooperatives, additional annual wages and salaries for employees of budget sphere entities, fees paid to selected groups of employees for performing work in accordance with labour contract. Data on wages and salaries and average monthly wages and salaries is presented in gross terms.

6. **Time worked** it is the normal hours of work, i.e. applicable for a given group of employees and overtime.

7. **Price indices of sold production of industry** are calculated on the basis of monthly representation survey on prices of products and services actually received by specifically selected economic units, included "Mining and quarrying", "Manufacturing" and "Electricity, gas and water supply". Price indices for each type of activity, on the base corresponding period of previous year=100, are made as averages of price indices of aggregates at lower levels weighted by their sale value of 2000. The indices are updated monthly by the price and sale structure changes, occurring in subsequent months of a year, to which the price indices refer.

The price indices illustrate the index of prices resulting from actually introduced price changes as well as changes in the sales structure and changes in structure of sales directions.

8. Data on financial results of enterprises are presented as prescribed by the amended Accounting Act dated 29 September 1994 (uniform text Journal of Laws 2002 No. 76, item 694 with later amendments).

9. **Revenues from total activity** include:

- 1) net revenues from sale of products within country and for export which have been manufactured by the entity (goods, semi-finished goods and services) as well as packaging, equipment and third party services if the customers are invoiced for the foregoing together with the purchased products;
- 2) revenues from sale of goods and materials, i.e. current assets purchased for resale in a non-processed condition and products manufactured by the entity if they are sold by shops within the company's network along with goods manufactured by other manufacturers.

Revenues from sale of products, goods and materials affecting the financial result is established in a value expressed in the actual sale prices, taking into account all discounts, rebates and deductions, excluding value added tax;

- 3) other operating revenues, i.e. revenues indirectly related with the operating activity of the entity, in particular: profits from the sale of non-financial fixed assets (fixed assets, assets under construction, intangible fixed assets, investments in real estate and rights), assets (cash) received free of charge, including, donated assets, as well as damages, reversed provisions, adjustments of the depreciation value for non-financial assets, revenues from

social activities, revenues from rent or lease of fixed assets and investments in real estate and rights.

- 4) financial revenues, i.e. amounts due in respect of dividends and share in profits, interest on loans granted, interest on time deposits, default interest, profits from the sale of investments, reduction of depreciation write-offs relating to investments due to the fact that the reasons resulting in the permanent loss of their value have ceased to exist (whether partially or totally), surplus of foreign exchange gains over losses.

**10. Costs of obtaining revenues from total activity** include:

- 1) cost of products sold, goods and materials related to the basic operating activity, which includes: the value of goods and materials sold as well as total costs decreased by the cost of generating benefits for the needs of the entity and corrected by charge in product stocks;
- 2) other operating costs, i.e. costs indirectly related to operating activity of the entity, in particular: loss on the sale of non-financial fixed assets, depreciation of leased or rented fixed assets and assets under construction, depreciation write-downs (write-downs relating to permanent loss of value), fines, penalties and damages paid, wholly or partially written-off receivables relating to bankruptcy, composition or reorganization, provisions formed for future legal liabilities or liabilities which are likely to occur (losses on current business transactions), adjustments of the depreciation value for non-financial assets, costs of maintaining premises required for social activity, donations and fixed assets received free of charge.
- 3) financial costs, i.e., among other things, interest from contracted credits and loans, interest and discount on bonds issued by the entity, default interest, loss on the sale of investments, write-offs updating the value of investments, the surplus of foreign exchange losses over gains.

**11. Financial result from the sale of products, goods and materials** constitutes a difference between net revenues gained from the sale of products, goods and materials and costs bore for their obtaining (cost of products sold, goods and materials);

**12. Gross financial result (profit or loss)** is a result on economic activity corrected by result on extraordinary events;

**13. Encumbrances of gross financial result** include: income tax on legal and natural persons and other payments pursuant to separate regulations (payable out of profits after taxation with income tax to the benefit of the state budget by state owned enterprises and sole-shareholder companies of the State Treasury).

The income tax affecting the financial result relating to a given reporting period is composed of a current part and a deferred part. The deferred part constitutes a difference between provisions and assets relating to defer tax (pertaining to timing differences between gross financial result and taxable base due to different moments of reporting income and costs in accordance with the Accounting Act and tax regulations) as at the end and beginning of the reporting period;

**14. Net financial result (profit or loss)** is obtained after decreasing the gross financial result by obligatory encumbrances.

**15. The cost level indicator:**

- 1) from total activity constitutes the relations of the costs of obtaining revenues from total activity to revenues from total activity;
- 2) from sales of products, goods and materials constitutes the relations of the costs of obtaining revenues from sales of products, goods and materials to revenues from sales of products, goods and materials.

16. **Sales profitability rate** constitutes the relations of the result from the sale of products, goods and materials to net revenues from sale of products, goods and materials.

17. **The profitability rate of gross turnover** constitutes the relation of gross financial result to revenues from total activity.

18. **The profitability rate of net turnover** constitutes the relation of net financial result to revenues from total activity.

19. **The first degree financial liquidity indicator** constitutes the relations of short-term investments to short-term liabilities.

20. **The second degree financial liquidity indicator** constitutes the relations of short-term investments and short-term dues to short-term liabilities.

21. **Current assets** are part of the property controlled and used by the entity in its operating activity whose value has been determined in a reliable manner resulting from past events and bound to generate economic benefits to the entity in the future. They include stock (circulating or current fixed assets) and short-term: dues, investments and inter-period settlements.

22. **Short-term dues** include total debtors from deliveries and services and the whole or part of other debtors, which are not financial assets, with the maturity of twelve months as of the balance sheet date.

23. **Short-term liabilities (excluding special funds)** it's total liabilities resulting from deliveries and services and the whole or part of other liabilities with the maturity of twelve months as of the balance sheet date.

24. **Long-term liabilities** are total liabilities with the maturity of more than twelve months as at the balance sheet date, apart from trade creditors.

25. **Relative numbers (indices, percentages)** were, as a rule, calculated on the basis of absolute data expressed with a higher precision than that presented in the tables.

26. Due to the electronic method of data processing, in some cases component totals can differ from the amount given in the item "total."

27. In regard to NACE abbreviations are used. The list of the abbreviations used and their full names is given below:



**abbreviation****full name****NACE divisions**

*Manufacture of wearing apparel and furriery*

*Manufacture of wearing apparel; dressing and dyeing of fur*

*Processing of leather and manufacture of leather products*

*Tanning and dressing of leather; manufacture of luggage, handbags, saddlery, harness and footwear*

*Manufacture of wood and wood, straw and wicker products*

*Manufacture of wood and of products of wood and cork, except furniture; manufacture of articles of straw and plaiting materials*

*Manufacture of pulp and paper*

*Manufacture of pulp, paper and paper products*

*Manufacture of coke, refined petroleum products*

*Manufacture of coke, refined petroleum products and nuclear fuel*

*Manufacture of metal products*

*Manufacture of fabricated metal products, except machinery and equipment*

**NACE groups**

*Manufacture of veneer sheets, plywood, laminboard, particle board and fibre board*

*Manufacture of veneer sheets; manufacture of plywood, laminboard, particle board, fibre board and other panels and boards*

*Manufacture of other products of wood, straw and wicker products*

*Manufacture of other products of wood; manufacture of articles of cork, straw and plaiting materials*

*Manufacture of pharmaceuticals*

*Manufacture of pharmaceuticals, medicinal chemicals and botanical products*

*Manufacture of detergents, perfumes and toilet preparations*

*Manufacture of soap and detergents, cleaning and polishing preparations, perfumes and toilet preparations*

*Manufacture of non-refractory ceramic goods and refractory ceramic products*

*Manufacture of non-refractory ceramic goods other than for construction purposes; manufacture of refractory ceramic products*

*Manufacture of television and radio receivers, sound and video recording or reproducing apparatus*

*Manufacture of television and radio receivers, sound and video recording or reproducing apparatus and associated goods*

*Manufacture of instruments and appliances for measuring, checking, testing, navigating and other purposes*

*Manufacture of instruments and appliances for measuring, checking, testing, navigating and other purposes, except industrial process control equipment*

## KOMENTARZ ANALITYCZNY

### 1. Ogólna charakterystyka sytuacji gospodarczej

W roku 2006 tempo wzrostu produkcji sprzedanej było szybsze niż w roku poprzednim. Według danych szacunkowych, w przemyśle ogółem produkcja sprzedana w 2006 r. była o 11,3% wyższa niż w 2005 r., kiedy wzrost wyniósł 3,7%. Udział sektora prywatnego w produkcji sprzedanej przemysłu wzrósł z 82,5% w 2005 r. do 84,2%.

W przedsiębiorstwach o liczbie pracujących powyżej 9 osób produkcja sprzedana przemysłu była o 11,9% wyższa od notowanej w 2005 r. (w 2005 r. wzrost o 4,1%) i zwiększyła się w przetwórstwie przemysłowym – o 13,5% (przed rokiem wzrost w tej sekcji wyniósł 4,3%) oraz w wytwarzaniu i zaopatrywaniu w energię elektryczną, gaz, wodę – o 1,9% (wobec wzrostu o 3,8% w roku poprzednim). Natomiast obniżyła się w górnictwie – o 1,3% (w 2005 r. spadek wyniósł 0,2%).

Spośród głównych grupowań przemysłowych najszybciej rosła produkcja sprzedana w przedsiębiorstwach produkujących głównie dobra konsumpcyjne trwałe – o ok. 30% oraz inwestycyjne – o ok. 18%. Zwiększyła się również produkcja sprzedana w przedsiębiorstwach wytwarzających głównie dobra zaopatrzeniowe (o ok. 12%), konsumpcyjne nietrwałe (o ok. 8%) i związane z energią (o ok. 4%).

Wyższy niż w 2005 r. poziom produkcji sprzedanej uzyskano w 26 spośród 29 działów przemysłu, a ich łączny udział w ogólnej wartości produkcji sprzedanej przemysłu wyniósł 95,3%. Wzrost przekraczający 10% wystąpił w 16 działach przemysłu. Spośród działów o znaczącym udziale wysoki wzrost produkcji sprzedanej odnotowano m.in. w produkcji pojazdów samochodowych, przyczep i naczep (o 22,2%), wyrobów z pozostałych surowców niemetalicznych (o 19,4%), wyrobów z metali (o 17,8%), metali (o 14,7%), wyrobów gumowych i z tworzyw sztucznych (o 14,2%), maszyn i urządzeń (o 13,8%), maszyn i aparatury elektrycznej (o 13,3%), mebli; pozostałej działalności produkcyjnej (o 12,6%).

Niższa niż w 2005 r. była produkcja sprzedana w 3 działach przemysłu, w tym m.in. w produkcji wyrobów tytoniowych oraz w górnictwie węgla kamiennego i brunatnego; wydobywaniu torfu.

W działach i grupach przemysłu uznawanych za nośniki postępu technicznego (w przedsiębiorstwach przemysłowych o liczbie pracujących powyżej 49 osób) wzrost produkcji sprzedanej w 2006 r. wyniósł ok. 25% (w 2005 r. wzrost odpowiednio ok. 6%). Ich udział w wartości produkcji sprzedanej ogółem wzrósł z 15,9% do 16,5%. Największy wzrost odnotowano w produkcji sprzętu i urządzeń radiowych, telewizyjnych i telekomunikacyjnych, maszyn biurowych i komputerów.

W porównaniu z 2005 r. w strukturze produkcji sprzedanej zwiększył się udział przetwórstwa przemysłowego (z 84,3% do 84,8%), zmniejszył się natomiast – wytwarzania i zaopatrywania w energię elektryczną, gaz, wodę (z 10,6% do 10,2%) oraz górnictwa (z 5,1% do 5,0%). Wśród działów przetwórstwa przemysłowego wzrósł m.in. udział koksu i produktów rafinacji ropy naftowej (z 5,7% do 6,1%), wyrobów z metali (z 5,4% do 5,7%), metali (z 4,4% do 4,9%), pojazdów samochodowych,

przyczep i naczep (z 9,2% do 9,5%), natomiast zmniejszył się – m.in. artykułów spożywczych i napojów (z 17,9% do 16,9%), drewna i wyrobów z drewna oraz ze słomy i wikliny (z 2,7% do 2,5%).

Wzrost cen produkcji sprzedanej przemysłu w 2006 r. w stosunku do roku poprzedniego wyniósł 2,3% (wobec odpowiednio 0,7% w 2005 r.). Najszybszy i największy wzrost cen odnotowano w górnictwie – o 15,9% (wobec 5,6% przed rokiem), a mniejszy w wytwarzaniu i zaopatrywaniu w energię elektryczną, gaz, wodę – o 6,3% (wobec 3,8% przed rokiem). W przetwórstwie przemysłowym wzrost cen był niewielki – o 0,7% (wobec spadku o 0,3% przed rokiem). Wzrost cen odnotowano w 12 działach przetwórstwa przemysłowego, m.in. w produkcji metali (o 10,5%), koksu i produktów rafinacji ropy naftowej (o 8,7%), maszyn i aparatury elektrycznej (o 6,0%), odzieży i wyrobów futrzarskich (o 2,1%), skór wyprawionych i wyrobów z nich (o 2,0%). Największy spadek cen wystąpił w produkcji sprzętu i urządzeń radiowych, telewizyjnych i telekomunikacyjnych (o 11,5%), maszyn biurowych i komputerów (o 4,5%), pojazdów samochodowych, przyczep i naczep (o 3,7%), w działalności wydawniczej; poligrafii i reprodukcji zapisanych nośników informacji (o 2,9%).

## 2. Zróżnicowanie dynamiki produkcji sprzedanej i produkcji wyrobów przemysłowych

Dynamika produkcji sprzedanej w cenach stałych i wydajności pracy (mierzona produkcją sprzedaną na jednego zatrudnionego) według działów, w przedsiębiorstwach o liczbie pracujących powyżej 9 osób, kształtowała się w 2006 r. następująco:

Tabl. 1. Ranking działów produkcji według dynamiki produkcji sprzedanej i wydajności pracy.

Działy	Miejsce działu wg dynamiki		Wzrost, spadek w porównaniu z poprzednim rokiem w %	
	produkcji sprzedanej	wydajności pracy	produkcji sprzedanej	wydajności pracy
Produkcja sprzętu i urządzeń radiowych, telewizyjnych i telekomunikacyjnych .....	1	1	45,2	26,8
Produkcja maszyn biurowych i komputerów .....	2	3	31,1	18,0
Produkcja pojazdów samochodowych przyczep i naczep .....	3	8	22,2	10,7
Produkcja instrumentów medycznych, precyzyjnych i optycznych, zegarów i zegarków.....	4	4	21,4	17,9
Produkcja wyrobów z pozostałych surowców niemetalicznych	5	2	19,4	19,0
Produkcja wyrobów z metali .....	6	11	17,8	9,3
Produkcja metali .....	7	10	14,7	9,7
Produkcja wyrobów gumowych i z tworzyw sztucznych .....	8	16	14,2	6,3
Produkcja maszyn i urządzeń .....	9	9	13,8	10,5
Produkcja maszyn i aparatury elektrycznej .....	10	18	13,3	6,2
Produkcja mebli ; pozostała działalność produkcyjna .....	11	15	12,6	7,6
Przetwarzanie odpadów .....	12	14	12,0	7,7
Produkcja koksu i produktów rafinacji ropy naftowej .....	13	5	11,2	15,7
Produkcja wyrobów chemicznych .....	14	12	11,0	8,9
Produkcja pozostałego sprzętu transportowego .....	15	13	8,6	8,1
Włókiennictwo .....	16	6	7,7	11,4
Działalność wydawnicza; poligrafia i reprodukcja zapisanych nośników informacji .....	17	17	7,5	6,3
Produkcja artykułów spożywczych i napojów .....	18	19	7,3	6,1
Produkcja drewna i wyrobów z drewna oraz ze słomy i wikliny	19	22	7,2	3,7

Działy	Miejsce działu wg dynamiki		Wzrost, spadek w porównaniu z poprzednim rokiem w %	
	produkcji sprzedanej	wydajności pracy	produkcji sprzedanej	wydajności pracy
Produkcja masy włóknistej oraz papieru .....	20	24	5,2	1,7
Produkcja skór wyprawionych i wyrobów z nich .....	21	7	5,0	10,8
Wytwarzanie i zaopatrywanie w energię elektryczną, gaz, parę wodną i gorącą wodę .....	22	21	1,9	4,9
Pobór, uzdatnianie i rozprowadzanie wody .....	23	25	1,8	-0,2
Produkcja odzieży i wyrobów futrzarskich .....	24	20	1,7	6,0
Górnictwo węgla kamiennego i brunatnego; wydobywanie torfu .....	25	23	-0,2	3,0
Produkcja wyrobów tytoniowych .....	26	26	-4,9	-8,6

Spośród 90 grup, prezentowanych w tablicy 19 części C niniejszej publikacji, wzrost produkcji sprzedanej odnotowano w 84 grupach, w tym w 60 – powyżej 10%.

Wysoki wzrost sprzedaży wystąpił m.in. w produkcji odbiorników telewizyjnych i radiowych, urządzeń do rejestracji i odtwarzania dźwięku i obrazu, nadwozi pojazdów samochodowych; produkcji przyczep i naczep, części i akcesoriów do pojazdów samochodowych i ich silników, elektrycznych silników, prądnic i transformatorów, wyrobów betonowych i gipsowych, cementu, wapna oraz gipsu, ceramiki budowlanej, wytwornic pary z wyłączeniem kotłów c.o., metalowych elementów konstrukcyjnych, pozostałego sprzętu gospodarstwa domowego, obrabiarek i narzędzi mechanicznych, farb i lakierów, działalności poligraficznej, przetwarzaniu i konserwowaniu ryb i pozostałych produktów rybactwa, produkcji olejów i tłuszczów pochodzenia roślinnego i zwierzęcego.

Niższy niż w 2005 r. poziom produkcji sprzedanej odnotowano jedynie w 6 grupach, tj. w produkcji nadajników telewizyjnych i radiowych oraz aparatów dla telefonii i telegrafii przewodowej, odzieży skórzanej, skór wyprawionych, lokomotyw kolejowych i tramwajowych oraz taboru, przędzy z włókien tekstylnych i nici, tkanin włókienniczych.

Tabl. 2 Rozkład wyrobów i grup wyrobów według dynamiki produkcji w niektórych ważniejszych działach przetwórstwa przemysłowego.

Działy PKWiU	Liczba wyrobów, których produkcja wzrosła		Liczba wyrobów, których produkcja spadła	
	ogółem	w tym powyżej 10%	Ogółem	w tym poniżej 10%
Artykuły spożywcze i napoje .....	22	8	12	5
Wyroby włókiennicze (tekstylia) .....	3	1	10	8
Odzież; wyroby futrzarskie .....	2	-	9	4
Drewno i wyroby z drewna oraz korka .....	7	2	2	-
Masa włóknista, papier i wyroby z papieru .....	7	2	1	-
Koks, produkty rafinacji ropy naftowej .....	7	5	2	1
Chemikalia, wyroby chemiczne i włókna sztuczne .....	20	13	11	2
Wyroby z gumy i tworzyw sztucznych .....	4	2	3	2
Wyroby z pozostałych surowców niemetalicznych .....	19	14	4	3
Metale .....	17	12	5	1
Maszyny i urządzenia, gdzie indziej niesklasyfikowane .....	16	11	7	2

Działy PKWiU	Liczba wyrobów, których produkcja wzrosła		Liczba wyrobów, których produkcja spadła	
	ogółem	w tym powyżej 10%	Ogółem	w tym poniżej 10%
Maszyny i aparatura elektryczna, gdzie indziej niesklasyfikowana .....	7	3	1	-
Pojazdy samochodowe, przyczepy i naczepy .....	3	3	1	-
Meble; wyroby pozostałe, gdzie indziej niesklasyfikowane	3	1	2	-

UWAGA: Tablica obejmuje ważniejsze wyroby objęte badaniem miesięcznym.

Spośród 241 wyrobów i grup wyrobów przemysłowych, obserwowanych w 2006 r. produkcja 153 była wyższa niż przed rokiem, w tym w 44 większa o ponad 20%.

Najwyższy wzrost – ponad trzykrotny – wystąpił w produkcji drutu aluminiowego, ponad dwukrotny wzrost uzyskano w produkcji cegły silikatowej wapienno-piaskowej oraz polietylenu i polipropylenu. O ponad 40% zwiększyła się produkcja m.in. filetów mrożonych z ryb morskich, chodników, obuwia, elementów ściennych silikatowych, szyb zespolonych wielokomorowych, betoniarek, maszyn pralniczych, kabli elektroenergetycznych, wagonów kolejowych towarowych, a w granicach 20-40% – m.in. produkcja jogurtu, asfaltów, tworzyw sztucznych, szyn stalowych, wyrobów walcowanych na gorąco, drutu ze stali, silników elektrycznych i prądnic, odbiorników telewizyjnych, gazomierzy. Ponadto znacznie więcej wyprodukowano m.in. produktów uboju trzody chlewnej, ryb morskich mrożonych, pudełek i pudeł z papieru i tektury, worków papierowych, koksu, wyrobów z gumy, wapna, cementu, dachówki ceramicznej, spoiw gipsowych, surówki żelaza, stali surowej, chłodziarek i zamrażarek, maszyn i urządzeń do robót budowlanych, samochodów osobowych ogólnego przeznaczenia, pojazdów transportu publicznego.

Niższa niż w 2005 r. była produkcja 87 wyrobów i grup wyrobów, a w 35 spadek był większy niż 10%, w tym m.in. w produkcji mąki żytniej, cukru, wykładzin, kwasu octowego, silników do użytku przemysłowego, wodomierzy, statków morskich, rowerów.

### 3. Zapasy produktów gotowych

Wartość zapasów produktów gotowych w cenach bieżących w przedsiębiorstwach przemysłowych (prowadzących księgi rachunkowe, w których liczba pracujących przekracza 49 osób) była w końcu grudnia 2006 r. o 8,7% wyższa niż w końcu grudnia 2005 r., a ich udział w strukturze zapasów ogółem zmniejszył się z 27,2% do 26,8%. Nie uległa istotnej zmianie relacja wartości zapasów produktów gotowych ogółem do wartości przychodów netto ze sprzedaży produktów (3,0%, wobec 3,1% w końcu grudnia 2005 r.; liczona bez produkcji artykułów spożywczych i napojów – odpowiednio 2,6%, wobec 2,7%).

Poprawę relacji odnotowano w 13 działach przemysłu, największą m.in. – w produkcji wyrobów z pozostałych surowców niemetalicznych (z 6,4% do 4,9%), odzieży i wyrobów futrzarskich (z 7,5% do 6,2%), we włókiennictwie (z 6,8% do 6,0%), w produkcji artykułów spożywczych i napojów (z 5,6% do 5,1%), skór wyprawionych i wyrobów z nich (z 6,6% do 6,2%), koksu i produktów rafinacji ropy naftowej (z 3,9% do 3,5%). Poziom tego wskaźnika pogorszył się w 11 działach przemysłu, m.in.

w produkcji wyrobów tytoniowych (z 4,4% do 5,2%), sprzętu i urządzeń radiowych, telewizyjnych i telekomunikacyjnych (z 1,0% do 1,7%), metali (z 2,5% do 3,0%), wyrobów gumowych i z tworzyw sztucznych (z 4,0% do 4,4%).

#### **4. Poziom kosztów i wyniki finansowe przedsiębiorstw**

W 2006 r. wyniki finansowe badanych przedsiębiorstw przemysłowych (prowadzących księgi rachunkowe, w których liczba pracujących przekracza 49 osób) ukształtowały się znacznie korzystniej niż przed rokiem. W rezultacie większego wzrostu przychodów z całokształtu działalności niż kosztów ich uzyskania, poprawiły się także wszystkie podstawowe wskaźniki finansowe.

Na zwiększenie poziomu wyników finansowych wpłynął głównie wzrost wyniku na sprzedaży produktów, towarów i materiałów (o 6822,6 mln zł, tj. o 14,9%). Odnotowano także znaczny wzrost wyniku na pozostałej działalności operacyjnej (z minus 2235,3 mln zł w 2005 r. do 1229,9 mln zł) oraz wyniku na operacjach finansowych (z minus 778,7 mln zł do 285,0 mln zł).

Przychody z całokształtu działalności w 2006 r. były o 13,3% wyższe niż w 2005 r., natomiast koszty ich uzyskania wzrosły o 12,4%, co znalazło odzwierciedlenie w poprawie wskaźnika poziomu kosztów z 94,0% do 93,3%. Poprawę tego wskaźnika odnotowano w 18 działach przemysłu, m.in. w produkcji metali, w wytwarzaniu i zaopatrywaniu w energię elektryczną, gaz, parę wodną i gorącą wodę, w produkcji wyrobów z pozostałych surowców niemetalicznych, maszyn biurowych i komputerów, we włókiennictwie, w produkcji odzieży i wyrobów futrzarskich, maszyn i urządzeń.

Wynik finansowy brutto wyniósł w 2006 r. 54355,9 mln zł, wobec 43142,4 mln zł w roku 2005. Największą poprawę tego wyniku odnotowano w przetwórstwie przemysłowym – z 31912,4 mln zł do 38543,6 mln zł. W wytwarzaniu i zaopatrywaniu w energię elektryczną, gaz, wodę wynik ten zwiększył się odpowiednio z 6164,7 mln zł do 9732,2 mln zł, a w górnictwie – z 5065,3 mln zł do 6080,2 mln zł. Na wynik finansowy brutto składały się zysk brutto w wysokości 59054,3 mln zł oraz strata brutto – 4698,4 mln zł. Udział obligatoryjnych obciążeń w wyniku finansowym brutto w 2006 r. wyniósł 18,8% wobec 20,1% w 2005 r.

Wynik finansowy netto wyniósł 44142,7 mln zł, wobec 34478,5 mln zł przed rokiem. Na wynik finansowy netto złożył się zysk netto w wysokości 48857,9 mln zł, uzyskany przez 79,5% przedsiębiorstw (przed rokiem 76,6%) oraz strata netto w wysokości 4715,2 mln zł, wykazana przez 20,3% przedsiębiorstw (przed rokiem 23,2%).

Największą poprawę wyników finansowych brutto i netto odnotowano m.in. w wytwarzaniu i zaopatrywaniu w energię elektryczną, gaz, parę wodną i gorącą wodę, w produkcji metali, wyrobów z pozostałych surowców niemetalicznych, artykułów spożywczych i napojów.

Pogorszenie wyników finansowych brutto i netto odnotowano m.in. w górnictwie węgla kamiennego i brunatnego; wydobywaniu torfu, w produkcji koksu i produktów rafinacji ropy naftowej, pozostałego sprzętu transportowego.

Wskaźnik rentowności ze sprzedaży produktów, towarów i materiałów zwiększył się z 6,6% do 6,7%, rentowności obrotu brutto – z 6,0% do 6,7%, rentowności obrotu netto – z 4,8% do 5,4%, płynności finansowej I – z 31,4% do 33,9%, płynności finansowej II stopnia z 99,4% do 104,0%.

Poprawiła się relacja zobowiązań krótkoterminowych do należności z tytułu dostaw i usług z 88,5% w 2005 r. do 84,8% w 2006 r. Zobowiązania z tytułu dostaw i usług przekroczyły poziom należności w produkcji pozostałego sprzętu transportowego, pojazdów samochodowych, przyczep i naczep, w górnictwie węgla kamiennego i brunatnego; wydobywaniu torfu.

## **5. Rozkłady przedsiębiorstw według wskaźnika rentowności obrotu netto**

W 2006 r. liczba przedsiębiorstw deficytowych wyniosła 1658 tj. 20,2% ogólnej liczby przedsiębiorstw, a ich udział w sprzedaży wyniósł 11,6%. Koszty przedsiębiorstw deficytowych przekroczyły poziom przychodów o 5,1%.

Wysoki udział przedsiębiorstw deficytowych w ogólnej liczbie przedsiębiorstw odnotowano w produkcji wyrobów tytoniowych – 70,0% przedsiębiorstw (38,8% sprzedaży), odzieży i wyrobów futrzarskich – 36,5% (19,9% sprzedaży), we włókiennictwie – 28,0% (19,9% sprzedaży), w produkcji mebli; pozostałej działalności produkcyjnej – 26,3% (13,8% sprzedaży), pozostałego sprzętu transportowego – 26,2% (42,2% sprzedaży), masy włóknistej oraz papieru – 25,6% (12,2% sprzedaży), sprzętu i urządzeń radiowych, telewizyjnych i telekomunikacyjnych – 24,4% (45,8% sprzedaży), skór wyprawionych i wyrobów z nich – 23,8% (16,6% sprzedaży).

Liczba przedsiębiorstw rentownych w 2006 r. wyniosła 6546, a ich udział w sprzedaży – 88,4%. Największa liczba przedsiębiorstw rentownych – 1784 – osiągnęła wskaźnik rentowności obrotu netto w przedziale 2,01 – 5,00.

Największy udział przedsiębiorstw rentownych w ogólnej sprzedaży działu odnotowano w wytwarzaniu i zaopatrywaniu w energię elektryczną, gaz, parę wodną i gorącą wodę – 98,0% sprzedaży, w produkcji koksu i produktów rafinacji ropy naftowej – odpowiednio 97,4%, metali – 95,6%, maszyn i urządzeń – 92,9%, wyrobów z metali – 92,5%, pojazdów samochodowych, przyczep i naczep – 91,5%, maszyn i aparatury elektrycznej – 91,4%, drewna i wyrobów z drewna oraz ze słomy i wikliny – 91,1%, wyrobów z pozostałych surowców niemetalicznych – 90,2%.

## **6. Zatrudnienie i wynagrodzenia**

Przeciętne zatrudnienie w przemyśle w 2006 r. (w przedsiębiorstwach o liczbie pracujących powyżej 9 osób) wyniosło 2479,7 tys. osób i było o 2,2% wyższe niż w 2005 r.

Wzrost zatrudnienia wystąpił jedynie w przetwórstwie przemysłowym – o 3,0%. W górnictwie oraz w wytwarzaniu i zaopatrywaniu w energię elektryczną, gaz, wodę odnotowano spadek zatrudnienia (odpowiednio o 2,1% i 1,8%).

Wzrost zatrudnienia odnotowano w 20 działach przemysłu, m.in. w produkcji sprzętu i urządzeń radiowych, telewizyjnych i telekomunikacyjnych – o 14,5%, maszyn biurowych i komputerów

– o 11,1%, pojazdów samochodowych, przyczep i naczep – o 10,4%, wyrobów z metali – o 7,8%, wyrobów gumowych i z tworzyw sztucznych – o 7,4%, maszyn i aparatury elektrycznej – o 6,7%.

W największym stopniu zatrudnienie obniżyło się m.in. w produkcji skór wyprawionych i wyrobów z nich – o 5,2%, odzieży i wyrobów futrzarskich – o 4,1%, koksu i produktów rafinacji ropy naftowej – o 3,9%, we włókiennictwie – o 3,3%, w górnictwie węgla kamiennego i brunatnego; wydobywaniu torfu – o 3,1%.

Przeciętne miesięczne wynagrodzenia brutto w przemyśle w 2006 r. (w przedsiębiorstwach o liczbie pracujących powyżej 9 osób) wyniosły 2673,95 zł i były o 5,2% wyższe niż w 2005 r.

Wzrost wynagrodzeń wyższy niż przeciętny wystąpił m.in. w produkcji metali (o 5,8 pkt.), wyrobów z metali (o 1,7 pkt.), mebli; pozostałej działalności produkcyjnej (o 1,6 pkt.), koksu i produktów rafinacji ropy naftowej (o 1,4 pkt.), pozostałego sprzętu transportowego (o 1,1 pkt.), maszyn i urządzeń (o 1,0 pkt.).

Spadek wynagrodzeń odnotowano jedynie w produkcji sprzętu i urządzeń radiowych, telewizyjnych i telekomunikacyjnych.

Pod względem poziomu wynagrodzeń, podobnie jak przed rokiem, dominowały działy: produkcja koksu i produktów rafinacji ropy naftowej (4984,11 zł), wyrobów tytoniowych (4678,16 zł), górnictwo węgla kamiennego i brunatnego; wydobywanie torfu (4468,36 zł), wytwarzanie i zaopatrywanie w energię elektryczną, gaz, parę wodną i gorącą wodę (3756,51 zł), produkcja wyrobów chemicznych (3499,02 zł), działalność wydawnicza; poligrafia i reprodukcja zapisanych nośników informacji (3420,60 zł), produkcja maszyn biurowych i komputerów (3303,70 zł)

Dość znaczne było zróżnicowanie przedsiębiorstw (o liczbie pracujących powyżej 49 osób) według poziomu przeciętnego miesięcznego wynagrodzenia brutto. W 2006 r. wynagrodzenia w przedziale do 899,00 zł występowały w 200 przedsiębiorstwach, wytwarzających 0,3% produkcji sprzedanej i zatrudniających 0,8% ogółu pracowników.

Największa liczba przedsiębiorstw – 1555 – uzyskała przeciętne miesięczne wynagrodzenia brutto w przedziale 1400,01-1800,00 zł. Wytworzyły one 5,5% produkcji sprzedanej, a zatrudniały 13,3% ogółu pracowników. Dość liczna grupa przedsiębiorstw – 1493 – znalazła się w przedziale 1800,01-2200,00 zł przeciętnego miesięcznego wynagrodzenia brutto (wytworzyły one 8,7% produkcji i zatrudniały 15,3% pracowników).

Największy udział w produkcji sprzedanej miała grupa 458 przedsiębiorstw osiągających przeciętne miesięczne wynagrodzenia brutto powyżej 4000,01 zł. Przedsiębiorstwa te wytworzyły 37,0% produkcji sprzedanej, zatrudniając 18,2% pracowników.

## 7. Nakłady inwestycyjne

W 2006 r. nakłady ogółem przedsiębiorstw przemysłowych (prowadzących księgi rachunkowe, w których liczba pracujących przekracza 49 osób) wyniosły w cenach bieżących 43,5 mld złotych i zwiększyły się w porównaniu z 2005 r. o 12,3% (w 2005 r. wzrost wyniósł 5,1%).



Największy wzrost nakładów odnotowano w przetwórstwie przemysłowym – o 13,2% (przed rokiem wzrost o 3,6%) oraz w wytwarzaniu i zaopatrywaniu w energię elektryczną, gaz, wodę – o 11,9% (przed rokiem wzrost o 1,1%). W górnictwie nakłady rosły znacznie wolniej niż w roku poprzednim – wzrost o 5,5% (wobec wzrostu o 34,5% przed rokiem).

Nakłady poniesione w przetwórstwie przemysłowym stanowiły 70,7% nakładów poniesionych w przemyśle, w wytwarzaniu i zaopatrywaniu w energię elektryczną, gaz, wodę – 21,4%, a w górnictwie – 7,9%.

Największy wzrost nakładów w przetwórstwie przemysłowym w 2006 r. w porównaniu z 2005 r. wystąpił m.in. w produkcji metali – o 88,1%, instrumentów medycznych, precyzyjnych i optycznych, zegarów i zegarków – o 56,8%, wyrobów tytoniowych – o 51,5%, wyrobów z metali – o 48,4%, natomiast spadek – m.in. w produkcji masy włóknistej oraz papieru – o 19,3%, pozostałego sprzętu transportowego – o 14,7%, mebli; pozostałej działalności produkcyjnej – o 12,3%, wyrobów z pozostałych surowców niemetalicznych – o 10,9%.

Łączna wartość kosztorysowa inwestycji rozpoczętych w przemyśle w 2006 r. wyniosła 25,3 mld zł i była o 22,1% wyższa niż przed rokiem. Wzrost wartości kosztorysowej inwestycji odnotowano m.in. w górnictwie węgla kamiennego i brunatnego; wydobywaniu torfu, w produkcji koksu i produktów rafinacji ropy naftowej, metali, wyrobów z metali, sprzętu i urządzeń radiowych, telewizyjnych i telekomunikacyjnych, pozostałego sprzętu transportowego. Spadek wartości kosztorysowej inwestycji wystąpił m.in. we włókiennictwie, w produkcji drewna i wyrobów z drewna oraz ze słomy i wikliny, pojazdów samochodowych, przyczep i naczep, mebli; pozostałej działalności produkcyjnej.

## **2. General characteristics of economic situation**

*In the year 2006 the rate of growth of sold production was faster than in the preceding year. According to estimates, total sold production of industry in 2006 was by 11,3% higher than in the year 2005, when the growth of 3,7% was recorded. The share of private sector in sold production of industry grew from 82,5% in 2005 to 84,2%.*

*In enterprises employing over 9 persons sold production of industry was by 11,9% higher than that noted in 2005 (against an increase by 4,1% in 2005) and in manufacturing – increased by 13,5% (against an increase by 4,3 % in previous year) and in electricity, gas and water supply – by 1,9% (against an increase by 3,8% in previous year), ). In mining and quarrying production went down by 1,3% (against and decrease by 0,2% in previous year).*

*Among the main industrial groupings sold production increased the fastest in enterprises manufacturing mainly durable consumer goods – by approx. 30% and capital goods – by approx. 18%. Sold production in enterprises producing mainly intermediate goods increased by approx. 12%, non-durable consumer goods – by approx. 8% and energy – by approx. 4%.*

*26, out of 29, divisions of industry reported the level of sold production exceeding that from the year 2005 with and their total share in the value of sold production of industry amounting to 95,3%. A growth in excess of 10% was noted in 16 divisions of industry. Among divisions with significant share high growth in the sold production was observed in: motor vehicles, trailers and semi-trailers (by 22,2%), other non-metallic mineral products (by 19,4%), metal products (by 17,8%), basic metals (by 14,7%), rubber and plastic products (by 14,2%), machinery and equipment n.e.c. (by 13,8%), electrical machinery and apparatus n.e.c. (by 13,3%), furniture; manufacturing n.e.c. (by 12,6%).*

*Sold production in 3 divisions was lower than in the year 2005, these divisions included, among others: manufacture of tobacco products, mining of coal and lignite; extraction of peat.*

*Production increase in divisions and groups of industry considered to be the divers of technological development (in enterprises employing over 49 persons) in 2006 amounted to approx. 25% (against an increase by approx. 6% in 2005). Their share in the value of sold industrial production went up from 15,9% to 16,5%. The highest growth in sales was recorded, among others, in the manufacture of radio, television and communication equipment and apparatus, office machinery and computers.*

*Compared to 2005 the share of manufacturing in the structure of sold production increased (from 84,3% to 84,8%) while the share of electricity, gas and water supply – decreased (from 10,6% to 10,2%) and mining and quarrying - (from 5,1% to 5,0%). In manufacturing the share of the following production grew among others: coke, refined petroleum products ( from 5,7% to 6,1%), metal products (from 5,4% to 5,7%), basic metals (from 4,4% to 4,9%), motor vehicles, trailers and semi trailers (from 9,2% to 9,5%), while decreased the share of food products and beverages (from 17,9% to 16,9%), wood and wood, straw and wicker products (from 2,7% to 2,5%).*

*In 2006 the growth in prices of sold production of industry, as compared to the preceding year, amounted to 2,3% (against 0,7% in 2005). The fastest and the highest increase was reported in mining and quarrying – by 15,9% (against an increase by 5,6% in 2005) and a lesser - in electricity,*

gas and water supply – by 6,3 % (against 3,8% in previous year). Prices in manufacturing decreased by 0,7% (against decrease by 0,3% in previous year). Prices increase was observed in 12 divisions of manufacturing, among others in manufacture of basic metals (by 10,5%), coke and refined petroleum products (by 8,7%), electrical machinery and apparatus n.e.c. (by 6,0%), wearing apparel and furriery (by 2,1%), leather and manufacture of leather products (by 2,0%). The highest prices decrease was observed in manufacture of radio, television and communication equipment and apparatus (by 11,5%), office machinery and computers (by 4,5%), motor vehicles, trailers and semi-trailers (by 3,7%), publishing, printing and reproduction of recorded media (by 2,9%).

## 2. Differentiated dynamics of sold production and manufacture of industrial products

In 2006 dynamics of sold production in constant prices and of labour productivity (measured by means of sold production per paid employee) by divisions in enterprises employing more than 9 persons was as follows:

Table. 1. Ranking of divisions of production by dynamics of sold production and labour productivity.

Divisions	Place of divisions by dynamics of		Increase/decrease as compared to the preceding year, in %	
	Sold production	Labour productivity	Sold production	Labour productivity
Manufacture of radio, television and communication equipment and apparatus .....	1	1	45,2	26,8
Manufacture of office machinery and computers .....	2	3	31,1	18,0
Manufacture of motor vehicles, trailers and semi trailers .....	3	8	22,2	10,7
Manufacture of medical, precision and optical instruments, watches and clocks .....	4	4	21,4	17,9
Manufacture of other non-metallic mineral products .....	5	2	19,4	19,0
Manufacture of metal products .....	6	11	17,8	9,3
Manufacture of basic metals .....	7	10	14,7	9,7
Manufacture of rubber and plastic products.....	8	16	14,2	6,3
Manufacture of machinery and equipment n.e.c. ....	9	9	13,8	10,5
Manufacture of electrical machinery and apparatus n.e.c. ....	10	18	13,3	6,2
Manufacture of furniture; manufacturing n.e.c. ....	11	15	12,6	7,6
Recycling .....	12	14	12,0	7,7
Manufacture of coke, refined petroleum products .....	13	5	11,2	15,7
Manufacture of chemicals and chemical products .....	14	12	11,0	8,9
Manufacture of other transport equipment .....	15	13	8,6	8,1
Manufacture of textiles .....	16	6	7,7	11,4
Publishing, printing and reproduction of recorded media .....	17	17	7,5	6,3
Manufacture of food products and beverages .....	18	19	7,3	6,1
Manufacture of wood and wood, straw and wicker products ...	19	22	7,2	3,7
Manufacture of pulp and paper .....	20	24	5,2	1,7
Manufacture of leather and manufacture of leather products	21	7	5,0	10,8
Electricity, gas, steam and hot water supply .....	22	21	1,9	4,9
Collection, purification and distribution on water .....	23	25	1,8	-0,2
Manufacture of wearing apparel and furriery .....	24	20	1,7	6,0
Mining of coal and lignite; extraction of peat .....	25	23	-0,2	3,0
Manufacture of tobacco products .....	26	26	-4,9	-8,6

84 out of the 90 groups presented in part C of the this publication, table 19 recorded growth in sold production, of which in 60 groups the growth exceeded 10%.

High growth in sales was observed, among others, in manufacture of television and radio receivers, sound and video recording or reproducing apparatus, bodies (coachwork) for motor vehicles, manufacture of trailers and semi –trailers, parts and accessories for motor vehicles and their engines, electric motors generators and transformers, articles of concrete, plaster and, cement, cement, lime and plaster, bricks, tiles and construction products, in baked clay, steam generators, except central heating hot water boilers, structure metal products, domestic appliances n.e.c., machine-tools, paints, varnishes and similar coatings, printing ink and mastics, printing and service activities related to printing, processing and preserving of fish and fish products, vegetable and animal oils and fats.

Only 6 groups recorded a level of sold production lower than in the year 2005, i.e. manufacture of television and radio transmitters and apparatus for line telephony and line telegraphy, leather clothes, tanning and dressing of leather, railway and tramway locomotives and rolling stock, preparation and spinning of textile fibres, textile weaving.

Table. 2 Distribution of products and groups of products per dynamics of production in certain more important divisions of manufacturing.

PKWiU divisions	Number of products, the production of which rose		Number of products, the production of which fell	
	Total	of which, by over 10%	total	of which, by below 10%
Food products and beverages .....	22	8	12	5
Textile products .....	3	1	10	8
Clothing; fur articles .....	2	-	9	4
Wood, wood and cork products .....	7	2	2	-
Pulp, paper and paper products .....	7	2	1	-
Coke, refined petroleum products .....	7	5	2	1
Chemicals, chemical products and chemical fibres	20	13	11	2
Rubber and plastic products .....	4	2	3	2
Other non-metallic mineral products .....	19	14	4	3
Metals .....	17	12	5	1
Machinery and equipment n.e.c. ....	16	11	7	2
Electrical machinery and apparatus n.e.c. ....	7	3	1	-
Motor vehicles, trailers and semi-trailers .....	3	3	1	-
Furniture; other manufacturing n.e.c. ....	3	1	2	-

NOTE: The table presents more important products covered by the monthly survey.

Out of 241 products and groups of products under observation in 2006, the production of 153 was higher than in the preceding year, of which in 44 products and groups of products it was by over 20% higher.

Highest increase, over triple, was recorded in manufacture of wire of aluminium, over twice in manufacture of lime-sans bricks, polyethylene and polypropylene and in excess of 40% among others, in manufacture of frozen fish fillets from sea fish, floor mats, footwear, multi-panel windows panes, concrete,

washing machines, heavy electric conductors, railway freight cars, and between 20-40% among others, manufacture of yoghurt, asphalts, plasticks, steel rails, hot rolled products, wire of steel, electric motors and generators, television receivers, gas meters. Moreover, much more pigs slaughter products, frozen sea fish, cartons, boxes and cases of paper and paperboard, paper bags, coke, rubber products, lime, cement, ceramics roofs tiles, plaster consisting, pig iron, crude steel, refrigerators and freezers, machinery and equipment for construction, general purpose passenger cars, public transport vehicles, were produced.

Lower than in the year 2005 was the production of 87 products and groups of products and in case of 35 of them it was by over 10% higher, among others in manufacture of rye flour, sugar, linings, acetic acid, industrial engines, water meters, maritime ships, bicycles.

### **3. Inventories of finished products**

As at the end of December 2006, the value of inventories of finished products in current prices in industrial enterprises (keeping accounting ledgers employing more than 49 persons) was by 8,7% higher than at the end of December 2005 and their share in total inventories decreased from 27,2% to 26,8%. The relation between the value of inventories of total finished products to net revenues from the sale of products did not change considerably (3,0%, as compared to 3,1% at the end of December 2005; calculated net of the manufacture of food products and beverages – 2,6%, as compared to 2,7%, accordingly).

The relation changed for the better in 13 divisions of industry, of which the most significant improvement was reported, among others, in: - manufacture of other non-metallic mineral products (from 6,4% to 4,9%), wearing apparel and furriery (from 7,5% to 6,2%), textiles (from 6,8% to 6,0%), food products and beverages (from 5,6% to 5,1%), processing of leather and manufacture of leather products (from 6,6% to 6,2%), manufacture of coke, refined petroleum products (from 3,9% to 3,5%). 11 divisions of industry faced the deterioration of that relation, of which most seriously affected were manufacture of tobacco products (from 4,4% to 5,2%), radio, television and communication equipment and apparatus (from 1,0% to 1,7%), basic metals (from 2,5% to 3,0%), rubber and plastics products (from 4,0% to 4,4%).

### **4. Costs and financial results of enterprises**

In the year 2006 financial results of the surveyed industrial enterprises (keeping accounting ledgers employing more than 49 persons) favourably level than in the previous year reached more.

As a results of higher growth in revenues of total activity then in costs obtaining revenues from total activity, all financial indicators also improved.

The increased level of financial results is predominantly attributable to the amelioration of results from the sales of products, goods and materials (by 6822,6 mln zł, i.e. by 14,9%). Considerable increase of result on other operating activity (from minus 2235,3 mln zł in 2005 to 1229,9 mln zł) and on financial operations (from minus 778,7 mln zł to 258,0 mln zł) was reported.

*In the year 2006 the revenues of total activity were by 13,3% higher then in the year 2005, while cost of obtaining revenues from total activity increased by 12,4%, what has caused the improvement of the cost level indicator from 94,0% to 93,3%. This indicator changed for the better in 18 divisions of industry, among others, in: manufacture of basic metals, electricity, gas, steam and hot water supply, in manufacture of other non-metallic mineral products, office machinery and computers, textiles, wearing apparel and furriery, machinery and equipment n.e.c.*

*In the year 2006, the gross financial result equalled 54355,9 mln zł against 43142,4 mln zł in 2005. The highest improvement of this results was noted in manufacturing – from 31912,4 mln zł to 38543,6 mln zł. This result increased also in electricity, gas and water supply – from 6164,7 mln zł to 9732,2 mln zł and in mining and quarrying - from 5065,3 mln zł to 6080,2 mln zł.. The gross financial result consisted of gross profit of 59054,3 mln zł and gross loss of 4698,4 mln zł. In the year 2006, the share of obligatory encumbrances in the gross financial result amounted to 18,8% as compared to 20,1% in 2005.*

*The net financial result equalled 44142,7 mln zł, against 34478,5 mln zł last year. The net financial result comprised the net profit amounting to 48857,9 mln zł, generated by 79,5% of industrial enterprises (76,6% in the preceding year) and the net loss of 4715,2 mln zł reported by 20,3% of enterprises (last year – 23,2%).*

*The highest improvement of net and gross results was noted, among others in electricity, gas, steam and hot water supply, in manufacture of basic metals, other non-metallic mineral products, food products and beverages.*

*Gross and net financial results deteriorated among others in mining of coal and lignite, extraction of peat, in manufacture of coke, refined petroleum products, other transport equipment.*

*Profitability rate in sales of products, goods and materials increased from 6,6% in 2005 to 6,7% in 2006, profitability rate of gross turnover – from 6,0% to 6,7%, profitability rate of net turnover – from 4,8% to 5,4%, first degree financial liquidity – from 31,4% to 33,9%, second degree financial liquidity from 99,4% to 104,0%.*

*The relation between short-term-liabilities and short-term dues for deliveries and services got better from 88,5% in 2005 to 84,8% in 2006. Liabilities for deliveries and services exceeded the level of dues in manufacture of other transport equipment, motor vehicles, trailers and semi-trailers, in mining of coal and lignite; extraction of peat.*

## **5. Distribution of enterprises per profitability rate of net turnover**

*In the year 2006 there were 1658 nonprofitable enterprises, i.e. 20,2% of total number of enterprises, and the share they contributed to sales totalled 11,6%. Costs of nonprofitable enterprises exceeded the level of revenues by 5,1%.*

*High share of nonprofitable enterprises in the total number of enterprises was recorded in manufacture of tobacco products – 70,0% of enterprises (38,8% of sales), wearing apparel and*

*furriery – 36,5% (19,9% of sales), textiles – 28,0% (19,9% of sales), in manufacture of furniture; manufacturing n.e.c. – 26,3% (13,8% of sales), other transport equipment – 26,2% (42,2% of sales), pulp and paper – 25,6% (12,2% of sales), radio, television and communication equipment and apparatus – 24,4% (45,8% of sales), processing of leather and manufacture of leather products – 23,8% (16,6% of sales).*

*In 2006 the number of profitable enterprises totalled 6546 while their share in sales – 88,4%. The largest number of profitable enterprises – 1784 – achieved the profitability rate of net turnover ranging from 2,01 to 5,00.*

*The largest share of profitable enterprises in total sales generated by the division was noted in electricity, gas, steam and hot water supply – 98,0% of sales, in manufacture of coke, refined petroleum products – 97,4%, basic metals – 95,6%, machinery and equipment n.e.c. – 92,9%, metal products – 92,5%, motor vehicles, trailers and semi trailers – 91,5%, electrical machinery and apparatus n.e.c. – 91,4%, wood and wood, straw and wicker products – 91,1%, other non-metallic mineral products – 90,2%.*

## **6. Employment, wages and salaries**

*In 2006, average paid employment in industry (in enterprises employing over 9 persons) equalled 2479,7 thousand persons and was by 2,2% higher than in the year 2005.*

*Growth in paid employment was only reported in manufacturing – by 3,0%. A drop – was recorded in mining and quarrying and in electricity, gas and water supply (adequately by 2,1% and 1,8%).*

*20 divisions of industry experienced an increase in paid employment, among others manufacture of radio, television and communication equipment and apparatus – by 14,5%, office machinery and computers – by 11,1%, motor vehicles, trailers and semi-trailers – by 10,4%, metal products – by 7,8%, rubber and plastic products – by 7,4%, electrical machinery and apparatus n.e.c. – by 6,7%.*

*The most significant decrease in paid employment was observed, among others in processing of leather and manufacture of leather products – by 5,2%, wearing apparel and furriery – by 4,1%, coke, refined petroleum products – by 3,9%, textiles – by 3,3%, in mining of coal and lignite; extraction of peat – by 3,1%.*

*In the year 2006, the average monthly gross wages and salaries in industry (in enterprises employing over 9 persons) equalled 2673,95 zł, and were by 5,2% higher than in 2005.*

*Increase in wages and salaries, higher than average, was noted, among others in manufacture of basic metals (by 5,8 points), metal products (by 1,7 points), furniture; manufacturing n.e.c. (by 1,6 points), coke, refined petroleum products (by 1,4 points), other transport equipment (by 1,1 points), machinery and equipment n.e.c. (by 1,0 points).*

A drop in wages and salaries was only noted in manufacture of radio, television and communication and apparatus.

In terms of the level of wages and salaries the following divisions played the dominant role: manufacture of coke and refined petroleum products (4984,11 zł), tobacco products (4678,16 zł), mining of coal and lignite; extraction of peat (4468,36 zł), electricity, gas, steam and hot water supply (3756,51 zł), manufacture of chemicals and chemical products (3499,02 zł), publishing; printing and reproduction of recorded media (3420,60 zł), manufacture of office machinery and computers (3303,70 zł).

Enterprises (employing over 49 persons) considerably differed in terms of the level of average monthly gross wages and salaries. In the year 2006, wages and salaries in the range up to 899,00 zł were paid out by 200 enterprises manufacturing 0,3% of sold production and employing 0,8% of total number of employees.

The largest number of enterprises – 1555 – paid out the average monthly gross wages and salaries in the range between 1400,01zł and 1800,00 zł. These enterprises manufactured 5,5% of sold production and employed 13,3% of all employees. Quite a numerous group comprising 1493 enterprises paid out monthly gross wages and salaries in the range between 1800,01 zł and 2200,00 zł (they manufactured 8,7% of production and employed 15,3% employees).

The highest share in sold production was contributed by a group of 458 enterprises with average monthly gross wages and salaries over 4000,01 zł. These enterprises manufactured 37,0% of sold production while employing 18,2% employees.

## **7. Investment outlays**

In the year 2006, total outlays of industrial enterprises (keeping accounting ledgers employing more than 49 persons) in current prices amounted 43,5 bln zł and increased by 12,3% as compared to the year 2005 (in 2005 increase was 5,1%). The biggest increase was observed in manufacturing – by 13,2% (by 3,6% in 2005) and in electricity, gas and water supply – by 11,9% (by 1,1% in the preceding year). In mining and quarrying slower increase of outlays was reported – by 5,5% (against an increase by 34,5% in 2005).

Outlays incurred in manufacturing accounted for 70,7% of total outlays in industry, outlays in electricity, gas, and water supply – 21,4% while in mining and quarrying – 7,9%.

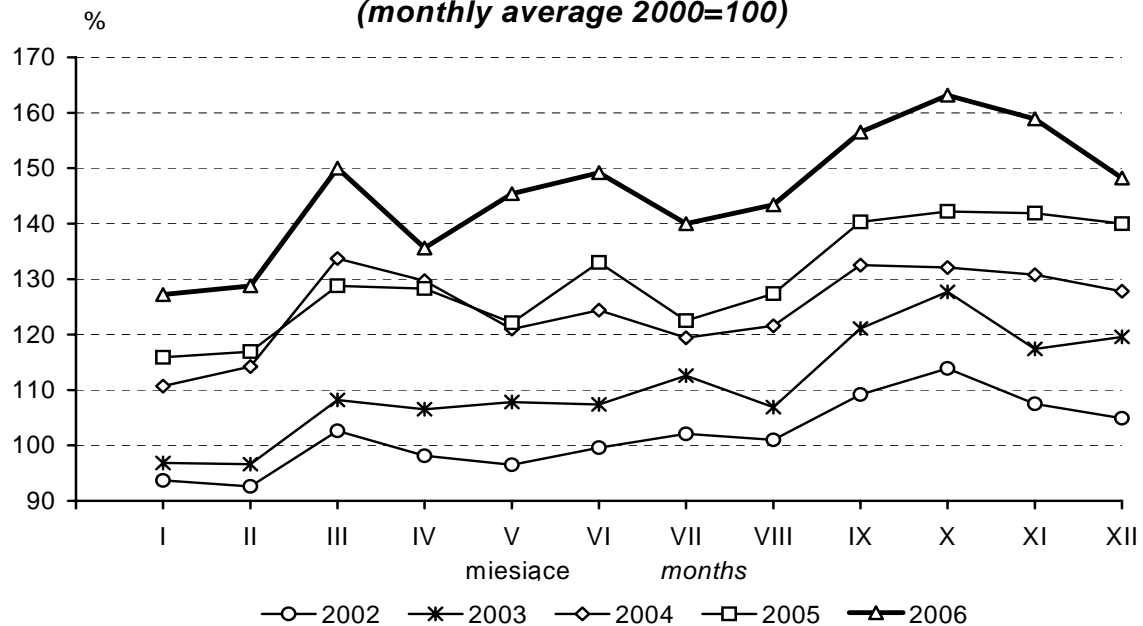
As compared to the year 2005, in 2006, the biggest increase in outlays was observed, among others in manufacture of basic metals – by 88,1%, medical, precision and optical instrument, watches and clocks – by 56,8%, tobacco products – by 51,5%, metal products – by 48,4%, while decrease - among others in manufacture of pulp and paper – by 19,3%, other transport equipment – by 14,7%, furniture; manufacturing n.e.c. – by 12,3%, other non-metallic mineral products – by 10,9%.

Total value of cost calculation of investments newly started in industry commenced in the year 2006 equalled 25,3 bln zł and was by 22,1% higher than in the preceding year. The growth in the value of cost calculation occurred, among others, in mining of coal and lignite; extraction of peat, in



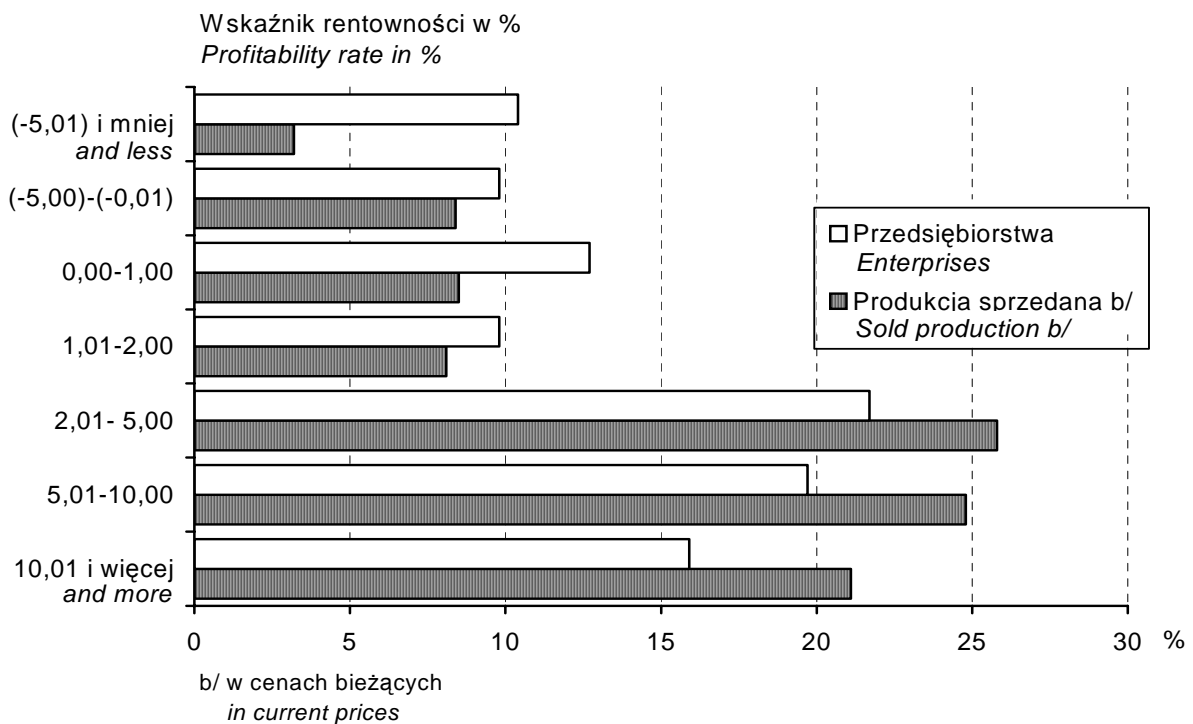
*manufacture of coke, refined petroleum products, basic metals, metal products, radio, television and communication equipment and apparatus, other transport equipment. The value of cost calculation of investments newly started dropped, among others, in manufacture of textiles, wood and wood, straw and wicker products, motor vehicles, trailers and semi trailers, furniture; manufacturing n.e.c.*

**Produkcja sprzedana przemysłu<sup>a</sup> w cenach stałych  
(przeciętna miesięczna 2000=100)**  
**Sold production of industry<sup>a</sup> in constant prices  
(monthly average 2000=100)**

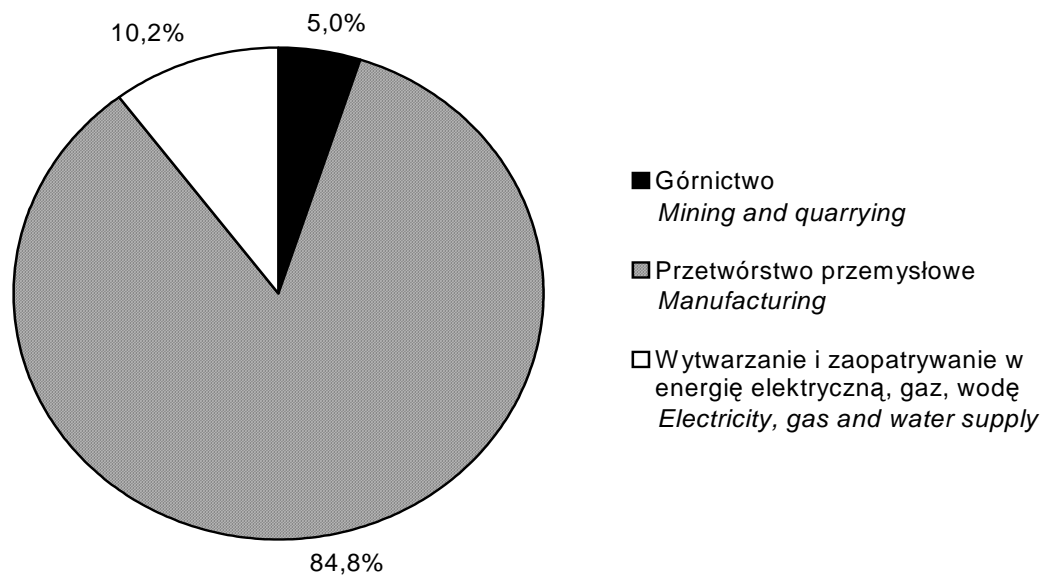


a/ dane niewyrównane sezonowo  
gross data

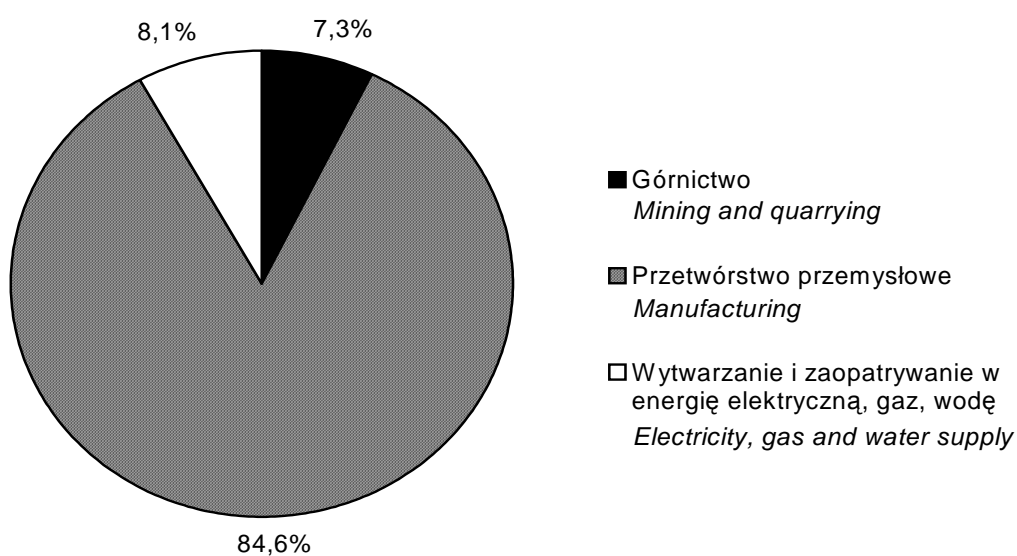
**Przedsiębiorstwa przemysłowe  
według wskaźnika rentowności obrotu netto  
w 2006 roku**  
**Industrial enterprises by profitability rate of net turnover  
in 2006**



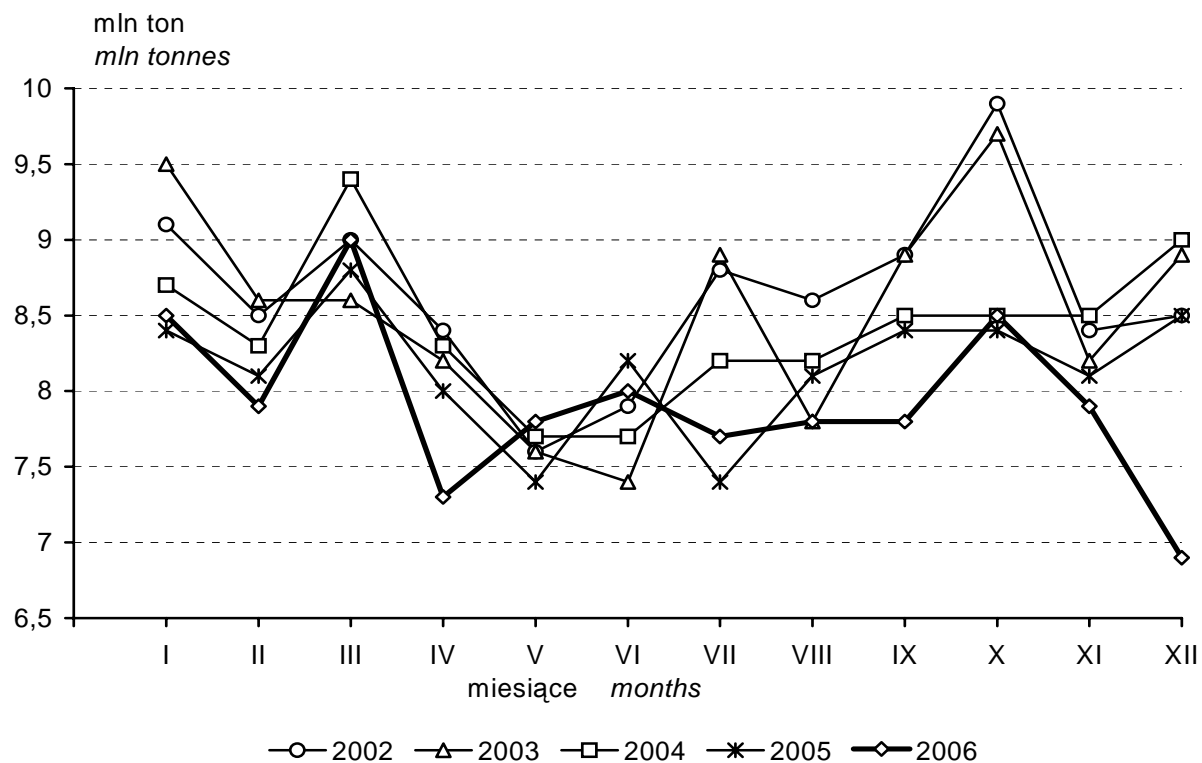
**Struktura produkcji sprzedanej przemysłu  
według sekcji w 2006 roku**  
**Structure of sold production in industry  
by sections in 2006**



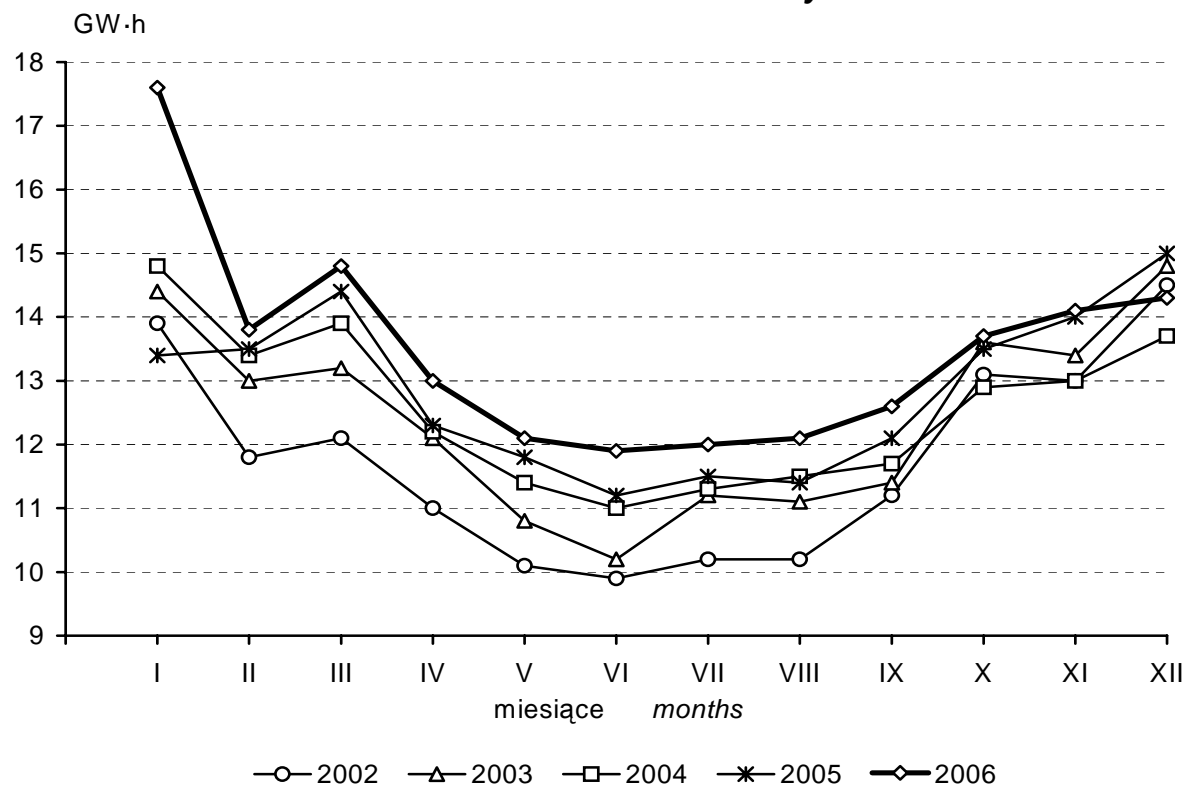
**Struktura przeciętnego zatrudnienia w przemyśle  
według sekcji w 2006 roku**  
**Structure of average paid employment in industry  
by sections in 2006**



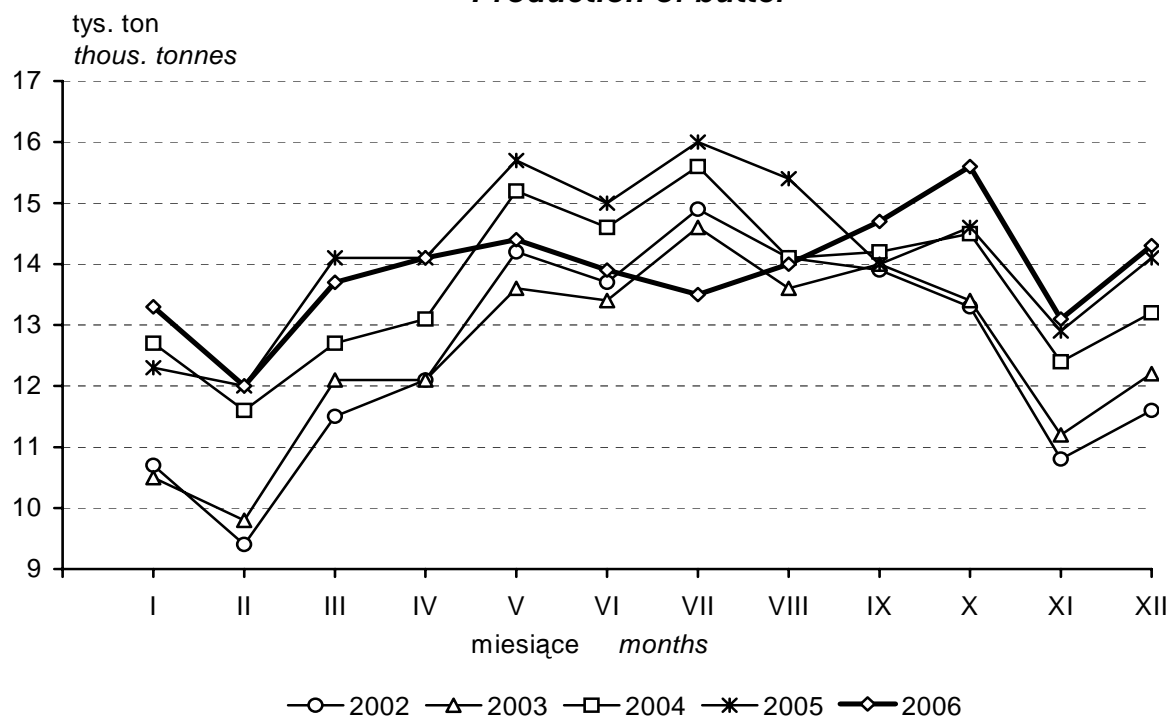
### Wydobycie węgla kamiennego Extraction of hard coal



### Produkcja energii elektrycznej Production of electricity



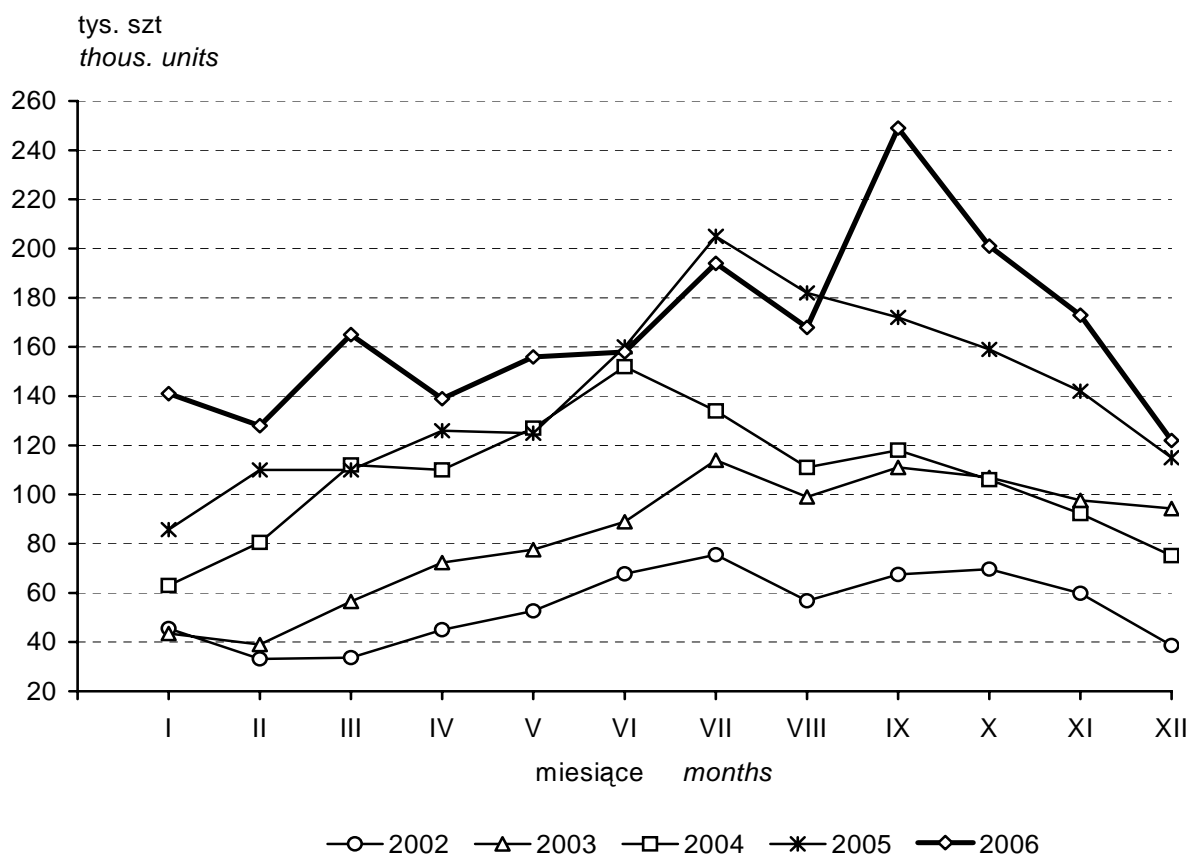
### Produkcja masła<sup>a</sup> Production of butter<sup>a</sup>



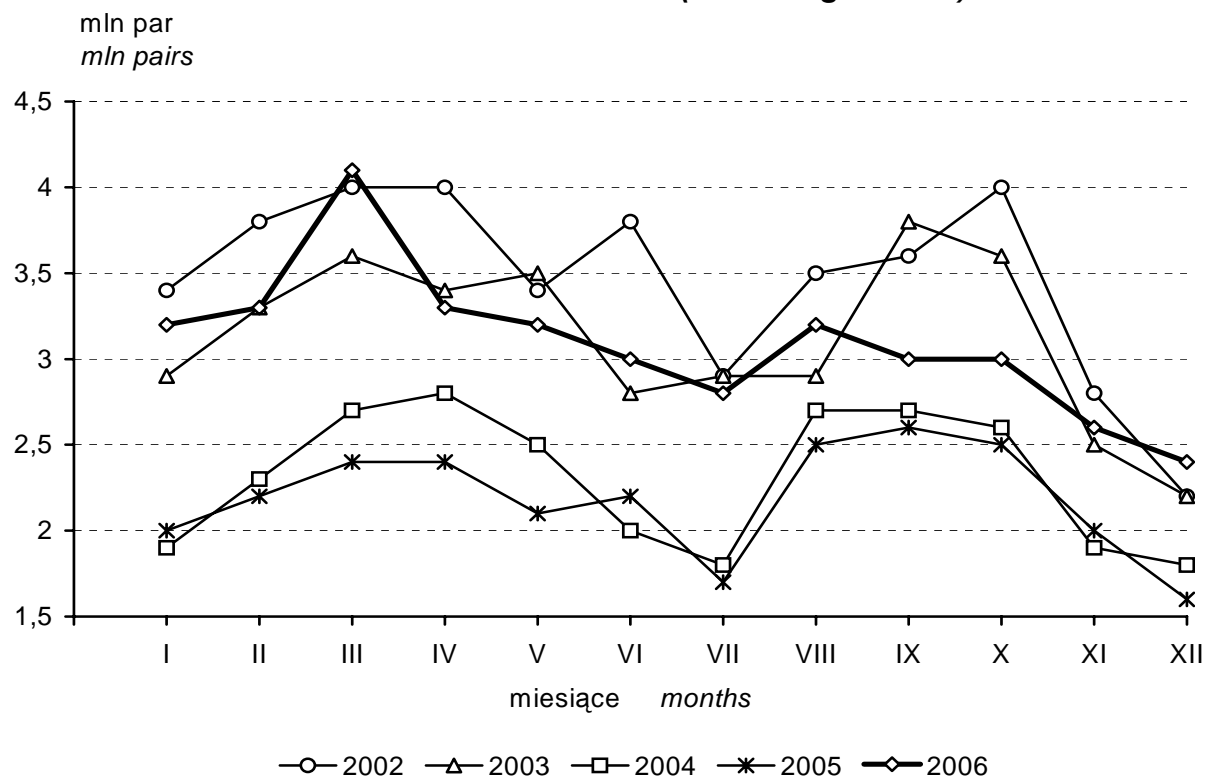
<sup>a</sup> Łącznie z innymi tłuszczami otrzymywanymi z mleka

<sup>a</sup> Including other fats from milk

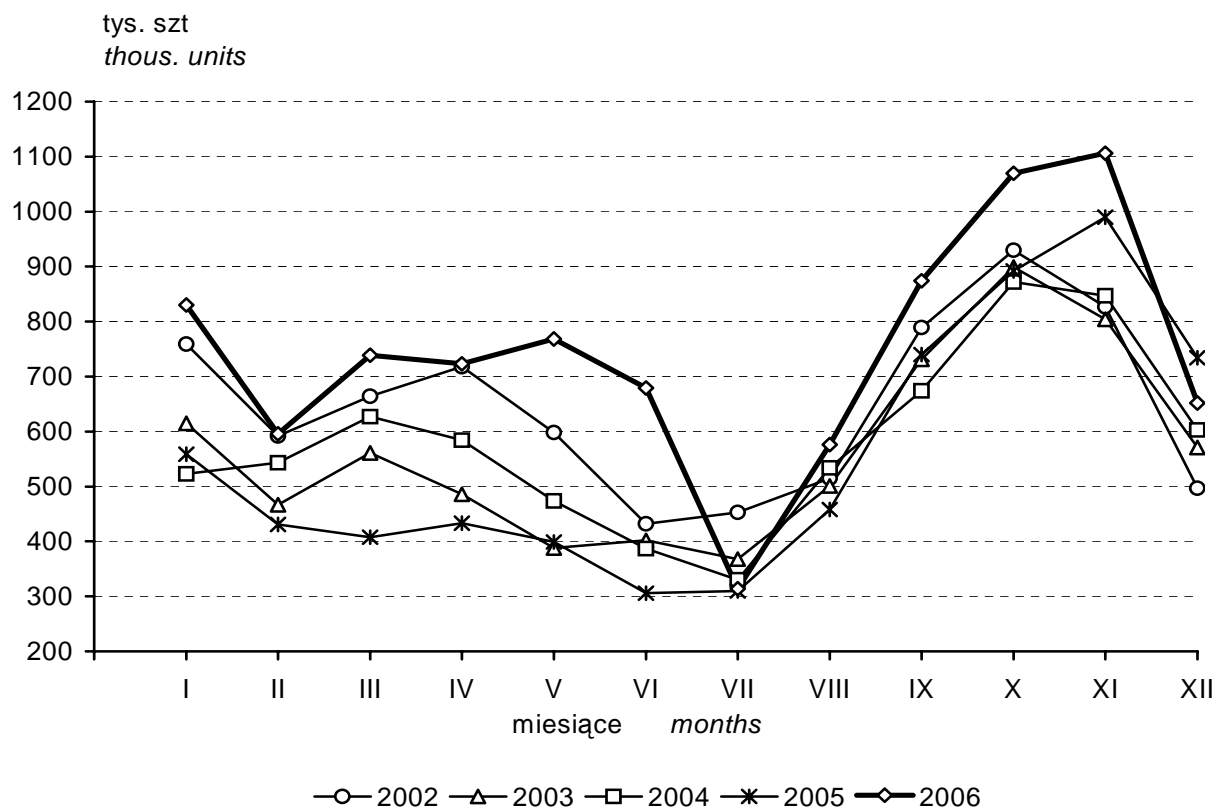
### Produkcja chłodziarek i zamrażarek (typu domowego) Production of refrigerators and freezers (household)



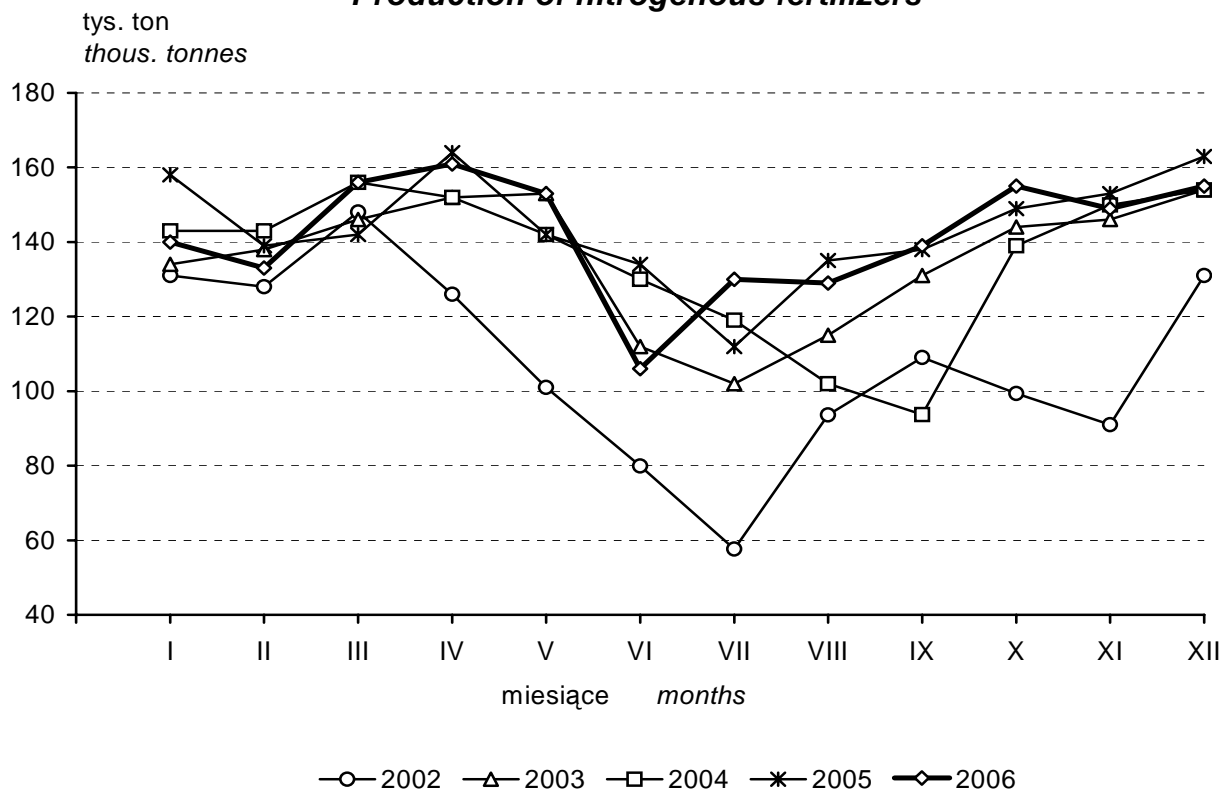
**Produkcja obuwia (łącznie z gumowym)**  
**Production of footwear (including rubber)**



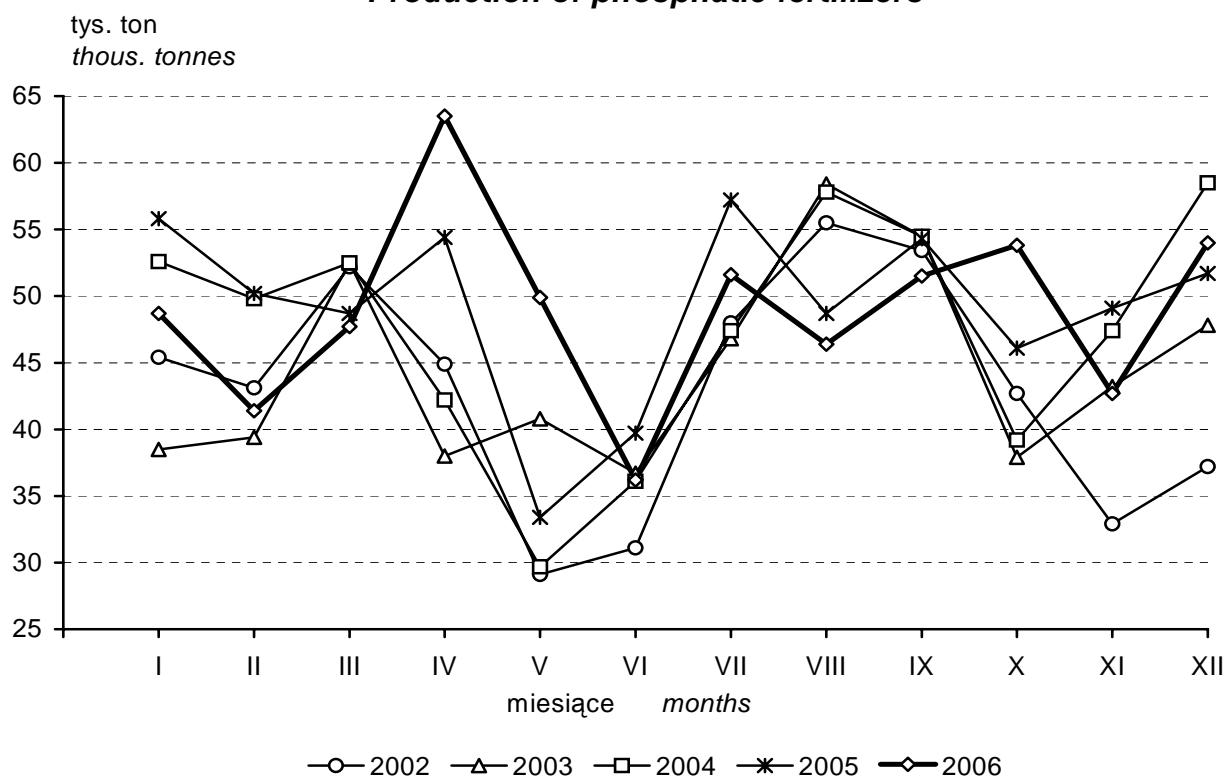
**Produkcja odbiorników telewizyjnych**  
**Production of television receivers**



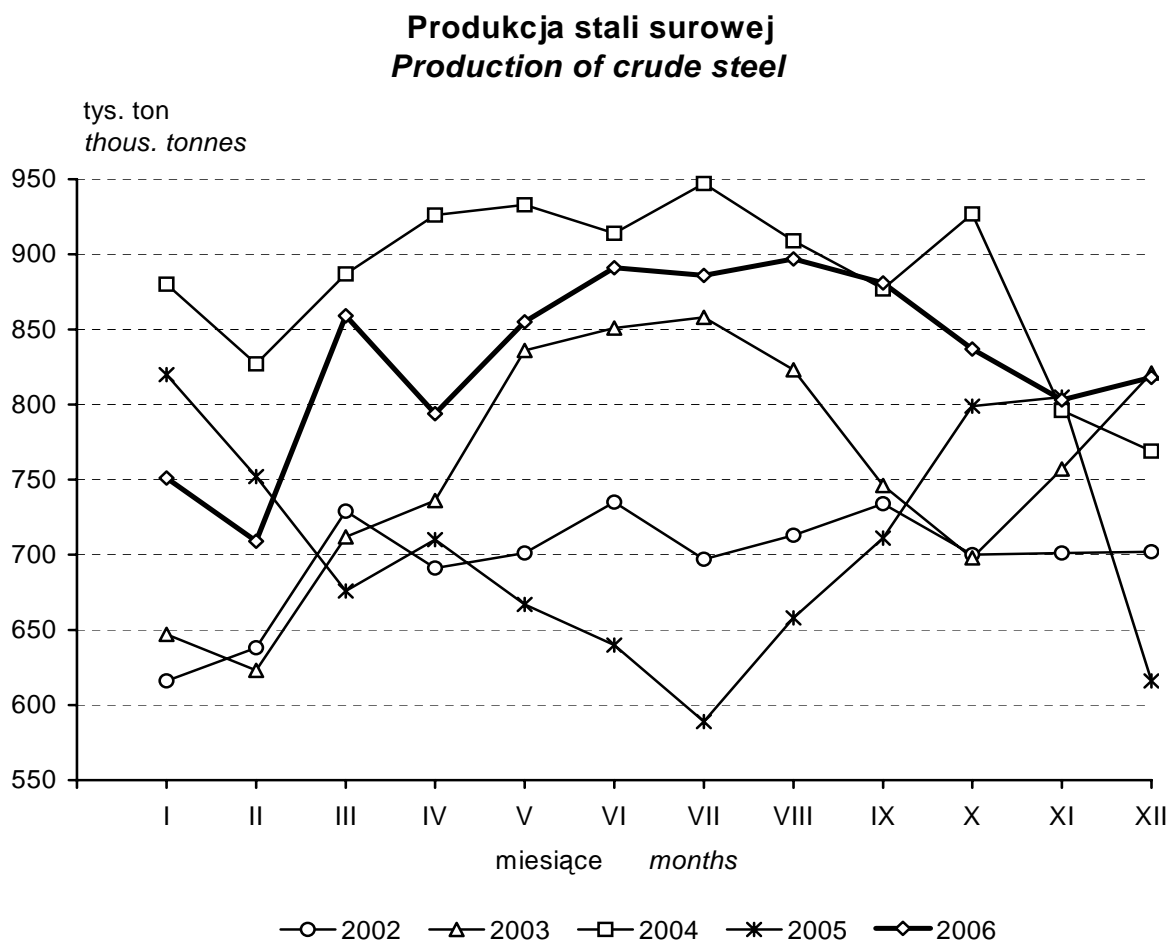
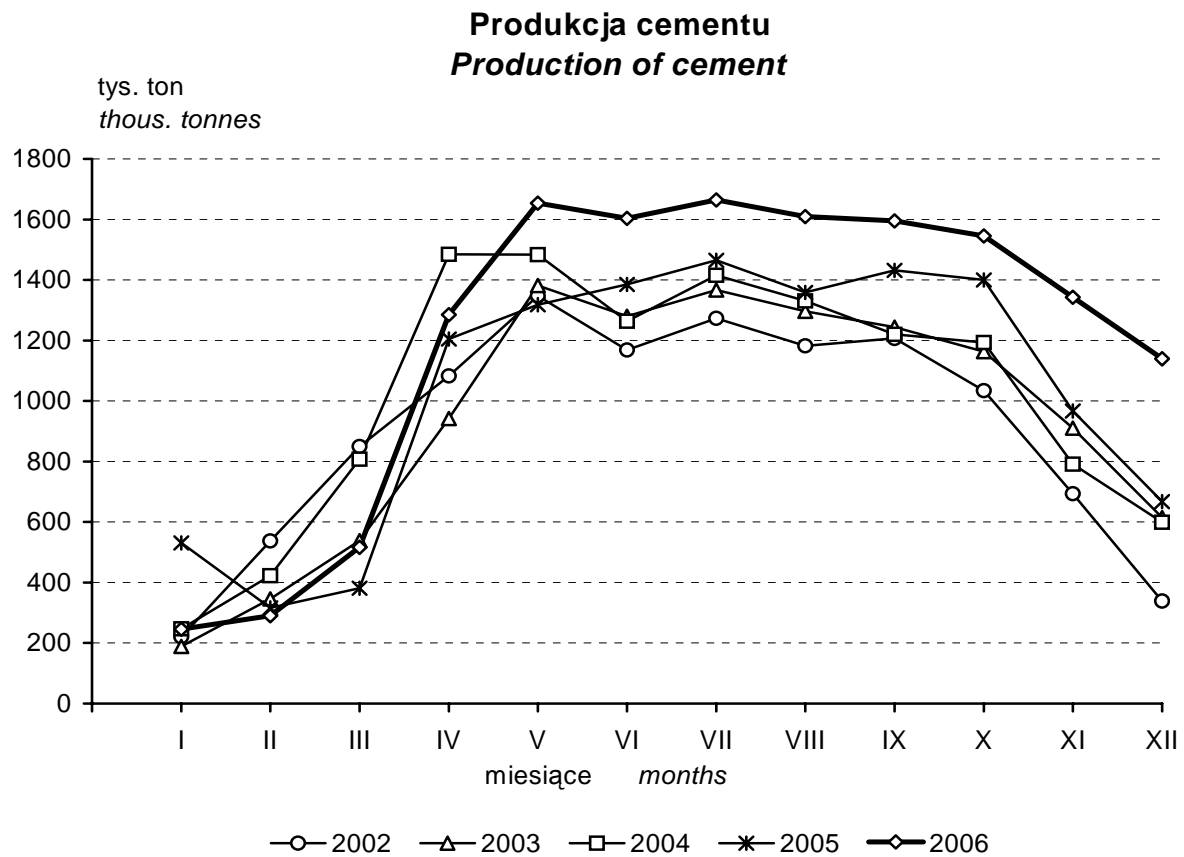
### Produkcja nawozów azotowych<sup>a</sup> Production of nitrogenous fertilizers<sup>a</sup>



### Produkcja nawozów fosforowych<sup>a</sup> Production of phosphatic fertilizers<sup>a</sup>

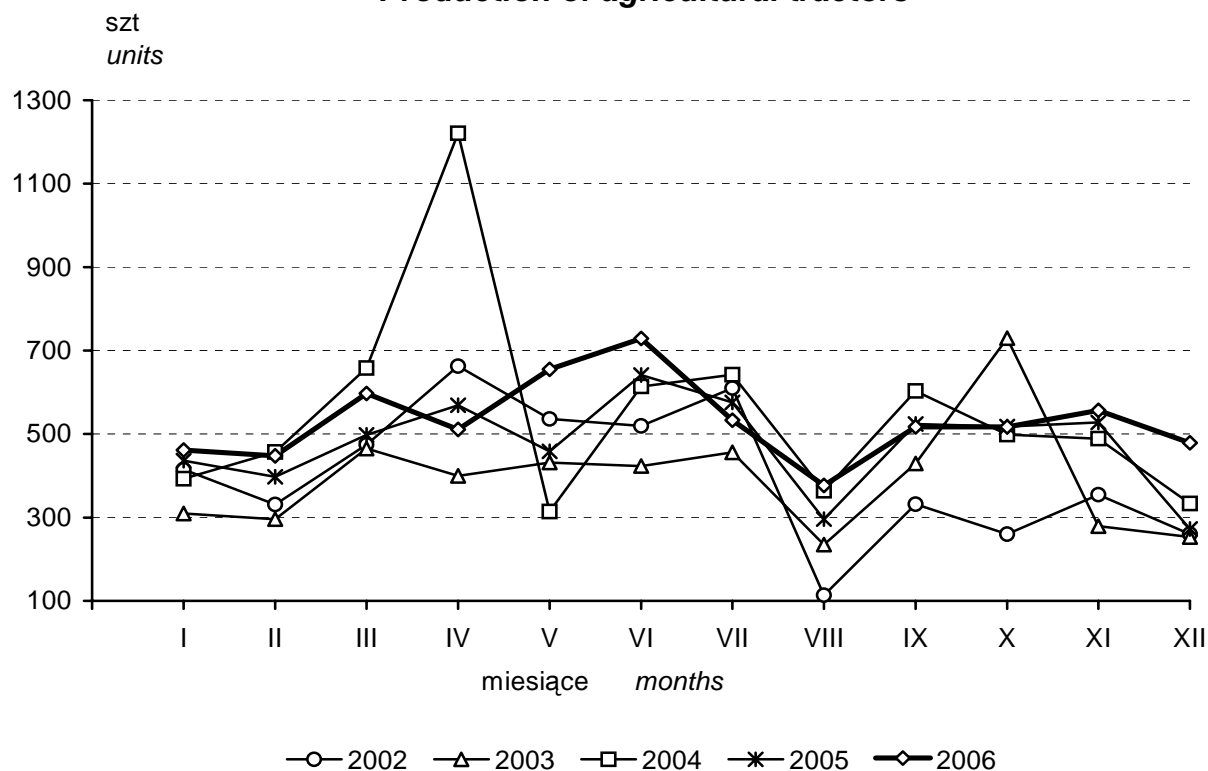


<sup>a</sup> Mineralnych lub chemicznych łącznie z wieloskładnikowymi w przeliczeniu na czysty składnik  
<sup>a</sup> Mineral or chemical including mixed fertilizers in terms of pure component





**Produkcja ciągników rolniczych**  
**Production of agricultural tractors**



**Produkcja samochodów osobowych**  
**(ogólnego przeznaczenia)**  
**Production of passenger cars (general purpose)**

