



GLÓWNY URZĄD STATYSTYCZNY
CENTRAL STATISTICAL OFFICE

NAKŁADY I WYNIKI
PRZEMYSŁU
W 2010 R.

OUTLAYS AND RESULTS
IN INDUSTRY
IN 2010

Opracowanie publikacji: GUS, Departament Produkcji
Preparation of the publication: CSO, Production Statistics Division

kierujący Wanda Tkaczyk
supervisor Zastępca Dyrektora Departamentu Produkcji
Deputy Director of Production Statistics Division

zespół Maria Jastrzębska-Kukieła, Beata Kaczorowska,
team Teresa Karnia, Henryk Karczmarczyk, Katarzyna
Łokietek, Agnieszka Marczak, Maria Wdowicz

wykresy Joanna Ślepówrońska
graphs

ISSN 1425-8757

Publikacja dostępna na http://www.stat.gov.pl/gus/5840_2821_PLK_HTML.htm

Publication available on http://www.stat.gov.pl/gus/5840_2821_ENG_HTML.htm

Objaśnienia znaków umownych: *Symbols*

| | |
|--------------|---|
| Kreska (-) | - zjawisko nie wystąpiło <i>magnitude zero</i> |
| Zero (0) | - zjawisko istniało w wielkości mniejszej od 0,5 <i>magnitude not zero, but less than 0,5 of a unit</i> |
| Zero (0,0) | - zjawisko istniało w wielkości mniejszej od 0,05 <i>magnitude not zero, but less than 0,05 of a unit</i> |
| Znak x | - wypełnienie pozycji jest niemożliwe lub niecelowe <i>not applicable</i> |
| Znak Δ | - oznacza, że nazwy zostały skrócone w stosunku do obowiązującej klasyfikacji; ich pełne nazwy podano w uwagach ogólnych do publikacji, ust. 31 na str. 10 <i>categories of applied classification are presented in abbreviated form; their full names are given in the general notes to the publication, item 31 on page 16</i> |
| Znak # | - oznacza, że dane nie mogą być opublikowane ze względu na konieczność zachowania tajemnicy statystycznej w rozumieniu ustawy o statystyce publicznej <i>data may not be published due to the necessity of maintaining statistical confidentiality in accordance with the Law of Public Statistics</i> |
| Znak * | - oznacza, że dane zostały zmienione w stosunku do wcześniej opublikowanych <i>data revised</i> |
| ⌈ | - oznacza "w tym", tj. nie podaje się wszystkich składników sumy <i>term "of which" - indicates that not all elements of the sum are given</i> |
| Comma (,) | - used in figures represents the decimal point |

Ważniejsze skróty *Major abbreviations*

| | | | | | |
|--------|------------------|------------------|-------------------------|----------|------------------------|
| tys. | = tysiąc | m ² | = metr kwadratowy | MW | = megawat |
| thous. | <i>thousand</i> | | <i>square metre</i> | | <i>megawatt</i> |
| mln | = milion | km | = kilometr kwadratowy | GW·h | = gigawatogodzina |
| | <i>million</i> | | <i>square kilometre</i> | | <i>gigawatt hour</i> |
| mld | = miliard | l | = litr | TJ | = teradżul |
| | <i>milliard</i> | | <i>litre</i> | | <i>terajoule</i> |
| zł | = złoty | hl | = hektolitr | DWT | = tona nośności |
| zl | <i>złoty</i> | | <i>hectolitre</i> | | całkowitej ładunku |
| szt. | = sztuka | m ³ | = metr sześcienny | | i zapasów statku |
| | | | <i>cubic metre</i> | | <i>dead weight ton</i> |
| t | = tona | dam ³ | = dekametr sześcienny | mln ceg. | = milion cegieł |
| | <i>tonne</i> | | <i>cubic decametre</i> | | <i>million brick</i> |
| km | = kilometr | hm ³ | = hektometr sześcienny | | |
| | <i>kilometre</i> | | <i>cubic hectometre</i> | | |

Przy publikowaniu danych GUS prosimy o podanie źródła.
When publishing the CSO data – please indicate the source.

PRZEDMOWA

Niniejsza publikacja jest kolejną edycją „Nakładów i wyników przemysłu” wydawanych kwartalnie przez GUS w serii „Informacje i opracowania statystyczne”.

Celem publikacji jest zaprezentowanie podstawowych danych o przemyśle według sekcji, działów i grup, umożliwiających przeprowadzanie analizy porównawczej oraz wskazanie zmian zachodzących w przemyśle.

Informacje zawarte w publikacji dotyczą w głównej mierze: wartości i dynamiki produkcji sprzedanej, ilości produkcji ważniejszych wyrobów, zatrudnienia, przeciętnych wynagrodzeń brutto, wskaźników cen produkcji sprzedanej, nowych zamówień i obrotu, czasu przepracowanego, nakładów inwestycyjnych oraz wyników i relacji finansowych w przemyśle.

Znaczna część opracowania to zestaw danych liczbowych prezentowanych w układzie tabelarycznym, niektóre dane zostały zilustrowane w formie wykresów. Część A obejmuje informacje przeglądowe, część B - informacje według działów przemysłu, a część C - informacje według grup przemysłu.

Prezentowane dane zostały opracowane na podstawie miesięcznych meldunków o: działalności gospodarczej – na formularzach DG-1, produkcji i zapasach – P-02 oraz kwartalnych sprawozdań sporządzanych na formularzu F-01/I-01.

Prace związane z przygotowaniem i opracowaniem publikacji zostały wykonane przez pracowników Departamentu Produkcji, przy współpracy pracowników Departamentu Pracy, Departamentu Przedsiębiorstw oraz Centrum Informatyki Statystycznej.

Wanda Tkaczyk

Zastępca Dyrektora Departamentu Produkcji

Warszawa, kwiecień 2011 r.

* * * * *

PREFACE

This publication is successive edition of the study published on a quarterly basis by the Central Statistical Office as part of the series titled “Information and statistical papers”.

The aim of this publication is presenting basic data about industry from the perspective of sections, divisions and groups which allows to perform a comparable analysis and demonstrate changes occurring in industry.

The information contained in the publication largely concerns the value and indices of the sold production and shows production quantity of major products, employment, wages and salaries, prices indices of sold production, new orders and turnover, worked time, investment outlays, financial results and relations in industry.

In the major part of the study, figures are presented in tables and partially in charts. Part A covers review data, part B presents information as per divisions of industry and part C focuses on the information concerning industry groups.

The data presented in the publication is a result of monthly statistical survey on economic activity – DG-1, monthly survey on production and inventories – P-02 and quarterly financial survey – F-01/I-01.

The works related to preparing and developing this publication have been carried out by the employees of the Production Statistics Division in co-operation with the employees of the Labour Statistics Division, the Business Statistics Division and the Statistical Computing Centre.

Wanda Tkaczyk

Deputy Director of Production Statistics Division

Warsaw, April 2011

SPIS RZECZY
CONTENTS

| | Str. Page |
|--|----------------|
| PRZEDMOWA | 3 |
| PREFACE | |
| UWAGI OGÓLNE | 6 |
| GENERAL NOTES | 12 |
| KOMENTARZ ANALITYCZNY | 17 |
| ANALYTICAL COMMENTS | 24 |
| SPIS TABLIC | |
| LIST OF TABLES | Tabl. Table |
| A. INFORMACJE PRZEGLĄDOWE | |
| REVISION INFORMATION | |
| Produkcja sprzedana przemysłu według sektorów i kwartałów (2009, 2010) | 1 31 |
| <i>Sold production of industry by sectors and quarters (2009, 2010)</i> | |
| Przeciętne zatrudnienie w przemyśle według sektorów i kwartałów (2009, 2010) | 2 31 |
| <i>Average paid employment in industry by sectors and quarters (2009, 2010)</i> | |
| Indeks nowych zamówień w przemyśle (ceny bieżące) (2009, 2010) | 3 32 |
| <i>Volume index of new orders in industry (current prices) (2009, 2010)</i> | |
| Indeks obrotu w przemyśle (ceny bieżące) (2009, 2010) | 4 33 |
| <i>Volume index of turnover in industry (current prices) (2009, 2010)</i> | |
| Podstawowe dane o przemyśle według miesięcy (2009, 2010) | 5 34 |
| <i>Basic data concerning industry by months (2009, 2010)</i> | |
| Produkcja ważniejszych wyrobów według miesięcy (2009, 2010)..... | 6 44 |
| <i>Production of major products by months (2009, 2010)</i> | |
| Podstawowe dane o przemyśle według kwartałów i sekcji (2009, 2010) | 7 52 |
| <i>Basic data concerning industry by quarters and sections (2009, 2010)</i> | |
| Relacje finansowe w przemyśle według kwartałów i sekcji (2009, 2010)..... | 8 55 |
| <i>Financial relations in industry by quarters and sections (2009, 2010)</i> | |
| Produkcja ważniejszych wyrobów w 2010 r..... | 9 58 |
| <i>Production of major products in 2010</i> | |
| B. INFORMACJE WEDŁUG DZIAŁÓW PRZEMYSŁU | |
| INFORMATIONS BY INDUSTRIAL DIVISIONS | |
| Podukcja sprzedana, zatrudnienie i przeciętne miesięczne wynagrodzenia brutto w przemyśle według sekcji i działów w 2010 r. | 10 64 |
| <i>Sold production, employment and average monthly gross wages and salaries in industry by sections and divisions in 2010</i> | |
| Wskaźniki cen produkcji sprzedanej przemysłu według sekcji, działów i kwartałów (2009, 2010) | 11 66 |
| <i>Price indices of sold production of industry by sections, divisions and quarters (2009, 2010)</i> | |
| Indeks produkcji sprzedanej przemysłu według sekcji i działów (niewyrównany sezonowo) (2009, 2010) | 12 68 |
| <i>Volume index of sold production of industry by sections and divisions (seasonally un-adjusted) (2009, 2010)</i> | |
| Indeks produkcji sprzedanej przemysłu według sekcji i działów (wyrównany sezonowo) (2009, 2010) | 13 71 |
| <i>Volume index of sold production of industry by sections and divisions (seasonally adjusted) (2009, 2010)</i> | |
| Czas przepracowany w przemyśle według sekcji, działów i kwartałów (2009, 2010) | 14 74 |
| <i>Worked time in industry by sections, divisions and quarters (2009,2010)</i> | |
| Przedsiębiorstwa przemysłowe według wysokości przeciętnego miesięcznego wynagrodzenia brutto w 2010 r. | 15 76 |
| <i>Industrial enterprises by amount of average monthly gross wages and salaries in 2010</i> | |
| Aktywa obrotowe przedsiębiorstw przemysłowych według sekcji i działów w 2010 r | 16 79 |
| <i>Current assets of industrial enterprises by sections and divisions in 2010</i> | |
| Zobowiązania przedsiębiorstw przemysłowych według sekcji i działów w 2010 r. | 17 81 |
| <i>Liabilities of industrial enterprises by sections and divisions in 2010</i> | |

| | Tabl. Table | Str. Page |
|--|----------------|--------------|
| Przychody, koszty i wynik finansowy ze sprzedaży produktów, towarów i materiałów w przemyśle według sekcji i działów w 2010 r. | 18 | 83 |
| <i>Revenues, costs and financial result from the sale of products, goods and materials in industry by sections and divisions in 2010</i> | | |
| Wynik finansowy i jego opodatkowanie w przemyśle według sekcji i działów w 2010 r. | 19 | 85 |
| <i>Financial result and its taxation in industry by sections and divisions in 2010</i> | | |
| Przedsiębiorstwa przemysłowe według wskaźnika rentowności obrotu netto w 2010 r. | 20 | 87 |
| <i>Industrial enterprises by profitability rate of net turnover in 2010</i> | | |
| Nakłady inwestycyjne oraz inwestycje rozpoczęte w przemyśle według sekcji i działów w 2010 r. | 21 | 116 |
| <i>Investment outlays and investments newly started in industry by sections and divisions in 2010</i> | | |

C. INFORMACJE WEDŁUG GRUP PRZEMYSŁU

INFORMATIONS BY INDUSTRIAL GROUPS

| | | |
|---|----|-----|
| Produkcja sprzedana, zatrudnienie i przeciętne miesięczne wynagrodzenia brutto w przemyśle według sekcji, działów i grup w 2010 r. | 22 | 118 |
| <i>Sold production, employment and average monthly gross wages and salaries in industry by sections, divisions and groups in 2010</i> | | |
| Wskaźniki finansowe w przemyśle według sekcji, działów i grup w 2010 r. | 23 | 126 |
| <i>Financial indicators in industry by sections, divisions and groups in 2010</i> | | |
| Struktura rodzajowa kosztów w przemyśle według sekcji, działów i grup w 2010 r. | 24 | 135 |
| <i>Type of costs composition in industry by sections, divisions and groups in 2010</i> | | |

SPIS WYKRESÓW

LIST OF GRAPHS

| | |
|---|-----|
| Produkcja sprzedana przemysłu w cenach stałych (2006, 2007, 2008, 2009, 2010) | 144 |
| <i>Sold production of industry in constant prices (2006, 2007, 2008, 2009, 2010)</i> | |
| Przedsiębiorstwa przemysłowe według wskaźnika rentowności obrotu netto w 2010 r. | 144 |
| <i>Industrial enterprises by profitability rate of net turnover in 2010</i> | |
| Struktura produkcji sprzedanej przemysłu według sekcji w 2010 r. | 145 |
| <i>Structure of sold production in industry by sections in 2010</i> | |
| Struktura przeciętnego zatrudnienia w przemyśle według sekcji w 2010 r. | 145 |
| <i>Structure of average paid employment in industry by sections in 2010</i> | |
| Wydobycie węgla kamiennego (2006, 2007, 2008, 2009, 2010) | 146 |
| <i>Extraction of hard coal (2006, 2007, 2008, 2009, 2010)</i> | |
| Produkcja energii elektrycznej (2006, 2007, 2008, 2009, 2010) | 146 |
| <i>Production of electricity (2006, 2007, 2008, 2009, 2010)</i> | |
| Produkcja masła (2006, 2007, 2008, 2009, 2010) | 147 |
| <i>Production of butter (2006, 2007, 2008, 2009, 2010)</i> | |
| Produkcja chłodziarek i zamrażarek (2006, 2007, 2008, 2009, 2010) | 147 |
| <i>Production of refrigerators and freezers (2006, 2007, 2008, 2009, 2010)</i> | |
| Produkcja obuwia (2006, 2007, 2008, 2009, 2010) | 148 |
| <i>Production of footwear (2006, 2007, 2008, 2009, 2010)</i> | |
| Produkcja odbiorników telewizyjnych (2006, 2007, 2008, 2009, 2010) | 148 |
| <i>Production of television receivers (2006, 2007, 2008, 2009, 2010)</i> | |
| Produkcja nawozów azotowych (2006, 2007, 2008, 2009, 2010) | 149 |
| <i>Production of nitrogenous fertilizers (2006, 2007, 2008, 2009, 2010)</i> | |
| Produkcja nawozów fosforowych (2006, 2007, 2008, 2009, 2010) | 149 |
| <i>Production of phosphatic fertilizers (2006, 2007, 2008, 2009, 2010)</i> | |
| Produkcja cementu (2006, 2007, 2008, 2009, 2010) | 150 |
| <i>Production of cement (2006, 2007, 2008, 2009, 2010)</i> | |
| Produkcja stali surowej (2006, 2007, 2008, 2009, 2010) | 150 |
| <i>Production of crude steel (2006, 2007, 2008, 2009, 2010)</i> | |
| Produkcja ciągników rolniczych (2006, 2007, 2008, 2009, 2010) | 151 |
| <i>Production of agricultural tractors (2006, 2007, 2008, 2009, 2010)</i> | |
| Produkcja samochodów osobowych (2006, 2007, 2008, 2009, 2010) | 151 |
| <i>Production of passenger cars (2006, 2007, 2008, 2009, 2010)</i> | |

UWAGI OGÓLNE

1. Od 2009 r. dane zawarte w publikacji prezentuje się w układzie Polskiej Klasyfikacji Działalności (PKD 2007), opracowanej na podstawie Statystycznej Klasyfikacji Działalności Gospodarczej we Wspólnocie Europejskiej - Statistical Classification of Economic Activities in the European Community – NACE Rev. 2. PKD 2007 wprowadzona została z dniem 1 stycznia 2008 r. rozporządzeniem Rady Ministrów z dnia 24 grudnia 2007 r. (Dz.U. Nr 251, poz. 1885), w miejsce stosowanej dotychczas klasyfikacji PKD 2004.

Zmiany klasyfikacji wynikają z potrzeby harmonizacji statystyk gospodarczych w ramach Unii Europejskiej i zgodności z obowiązującymi standardami na poziomie światowym.

Wprowadzone zmiany w klasyfikacji PKD 2007 w stosunku do klasyfikacji PKD 2004 wynikają przede wszystkim ze zmian zakresowych, polegających na wprowadzeniu nowych grupowań rodzajów działalności (uwzględnienia nowych, podział lub agregacja dotychczasowych), a także na przesunięciach rodzajów działalności pomiędzy poszczególnymi poziomami klasyfikacyjnymi.

Ze względu na powyższe zmiany - w niektórych przypadkach, mimo niezmienionych nazw poziomów klasyfikacyjnych wg PKD 2007 w stosunku do PKD 2004 – dane mogą być nieporównywalne z poprzednio prezentowanymi (wg PKD 2004).

Dane zawarte w publikacji dotyczą podmiotów prowadzących działalność gospodarczą zaliczaną do przemysłu, tj. do sekcji: "Górnictwo i wydobywanie", "Przetwórstwo przemysłowe", "Wytwarzanie i zaopatrywanie w energię elektryczną, gaz, parę wodną, gorącą wodę i powietrze do układów klimatyzacyjnych" oraz "Dostawa wody; gospodarowanie ściekami i odpadami oraz działalność związana z rekultywacją", a w zakresie produkcji wyrobów również podmiotów prowadzących inne rodzaje działalności - produkujących wyroby przemysłowe.

Prezentowane dane dotyczą:

- w tabl. 1-2, 4-5, 7, 10-14 – podmiotów o liczbie pracujących powyżej 9 osób,
- w tabl. 3 – podmiotów gospodarczych, których liczba pracujących przekracza 49 osób oraz 10% reprezentacji podmiotów o liczbie pracujących od 10 do 49,
- w tabl. 15 i 22 – podmiotów o liczbie pracujących powyżej 49 osób,
- w tabl. 8, 16-21, 23 i 24 – podmiotów prowadzących księgi rachunkowe, o liczbie pracujących powyżej 49 osób,
- w tabl. 6 i 9 – podmiotów - producentów wyrobów przemysłowych o liczbie pracujących powyżej 49 osób, z wyjątkiem energii elektrycznej, które obejmują podmioty bez względu na liczbę pracujących. Dane roczne w tabl. 6 korygowane są w II kwartale o wyniki obejmujące producentów wyrobów przemysłowych, w których liczba pracujących przekracza 9 osób i nie jest wyższa niż 49 osób.

Grupowania wyrobów dokonuje się na podstawie Polskiej Klasyfikacji Wyrobów i Usług (PKWiU 2008), wprowadzonej z dniem 1 stycznia 2009 r. rozporządzeniem Rady Ministrów z dnia 29 października 2008 r. (Dz. U. Nr 207, poz. 1293). PKWiU 2008 została opracowana na podstawie następujących klasyfikacji i nomenklatur międzynarodowych: "Statistical Classification of Economic Activities in the European Community – NACE Rev. 2", „Classification of Products by Activity – CPA”, „Products of the Community – PRODCOM” oraz „Combinet Nomenclature – CN”.

2. Dane według sekcji, działów i grup PKD opracowano metodą przedsiębiorstw oraz zgodnie z każdorazowym stanem organizacyjnym.

3. Wskaźniki dynamiki produkcji sprzedanej podano na podstawie wartości w cenach stałych. Jako ceny stałe przyjęto ceny stałe 2005 r. (średnie ceny bieżące 2005 r.). Wskaźniki dynamiki przy podstawie przeciętna miesięczna 2005 = 100 obliczono metodą nawiązania łańcuchowego.

Wskaźniki produkcji wyrównane sezonowo przy pomocy procedury TRAMO/SEATS - zawierają trend oraz składnik nieregularny. Wyrównanie sezonowe polega na eliminacji efektu zmienności kalendarzowej i zmienności dni roboczych (różnice czasu pracy w kolejnych miesiącach) oraz efektu sezonowości (coroczne, regularne odchylenia od trendu obserwowane w cyklu rocznym).

4. Produkcja sprzedana dotyczy całokształtu działalności podmiotu gospodarczego, tj. zarówno działalności przemysłowej, jak i nieprzemysłowej.

Produkcja sprzedana przemysłu obejmuje:

- 1) wartość sprzedanych wyrobów gotowych, półfabrykatów i części własnej produkcji (niezależnie od tego, czy otrzymano za nie należne opłaty);
- 2) wartość robót i usług świadczonych odpłatnie, tj. zarówno przemysłowych, jak i nieprzemysłowych;
- 3) zryczałtowaną odpłatność agenta w przypadku zawarcia umowy na warunkach zlecenia lub pełne przychody agenta w przypadku zawarcia umowy agencyjnej;
- 4) wartość produktów wytworzonych niezaliczonych do sprzedaży, traktowanych na równi ze sprzedażą, tj.: wartość własnych wyrobów przekazanych do własnych punktów sprzedaży detalicznej, jak również do własnych zakładów gastronomicznych i do własnych hurtowni, wartość wykonanych świadczeń na rzecz funduszu świadczeń socjalnych, wykonanych i przekazanych wyrobów i usług własnej produkcji na powiększenie wartości własnych środków trwałych, nieodpłatnie przekazanych wyrobów i usług na potrzeby reprezentacji i reklamy, przekazanych wyrobów i usług na potrzeby osobiste podatnika i pracowników oraz darowizny wyrobów i świadczonych usług bez pobrania zapłaty.

5. Dane o wartości produkcji sprzedanej prezentuje się bez VAT i podatku akcyzowego, łącznie natomiast z wartością dotacji przedmiotowych do wyrobów i usług – w tzw. w cenach bazowych.

6. Wskaźnik nowe zamówienia w przemyśle służy ocenie przyszłej produkcji i pokazuje rozwój popytu na wyroby i usługi przemysłowe w wybranych działach sekcji „Przetwórstwo przemysłowe” (dział 13, 14, 17, 20, 21, 24 — 30) według PKD 2007, zgodnie z wymogami Rozporządzenia Rady (WE) Nr 1165/98 z dnia 19 maja 1998 r. dotyczącego statystyk krótkookresowych, z uwzględnieniem Rozporządzenia (WE) Nr 1158/2005 Parlamentu Europejskiego i Rady z dnia 6 lipca 2005 r. Zamówienia w przemyśle określane są jako wartość kontraktów (bez VAT) wiążących producenta i stronę trzecią w zakresie dostarczania wyrobów i usług

7. Obrót w przemyśle dotyczy całokształtu działalności podmiotu gospodarczego, tj. zarówno działalności przemysłowej, jak i nieprzemysłowej.

Obejmuje on :

1. przychody netto ze sprzedaży wytworzonych przez jednostkę produktów (wyrobów gotowych, półfabrykatów oraz usług), a także opakowań, wyposażenia i usług obcych, jeżeli są one fakturowane odbiorcom łącznie z produktami;
2. przychody ze sprzedaży towarów i materiałów (tj. nabytych w celu odsprzedaży w stanie nieprzetworzonym rzeczowych aktywów obrotowych oraz produktów przez siebie wytworzonych jeśli sprzedawane są one w sieci własnych sklepów obok towarów obcej produkcji).

Dane o wartości obrotu prezentuje się bez VAT i podatku akcyzowego .

8. Przeciętne wynagrodzenie miesięczne nominalne przypadające na 1 zatrudnionego obliczono przyjmując: wynagrodzenia osobowe, bez wynagrodzeń osób wykonujących pracę nakładczą oraz uczniów, a także osób zatrudnionych za granicą, wypłaty z tytułu udziału w zysku lub w nadwyżce bilansowej w spółdzielniach, dodatkowe wynagrodzenia roczne dla pracowników jednostek sfery budżetowej oraz honoraria wypłacane niektórym grupom pracowników za pracę wynikającą z umowy o pracę.

Dane o przeciętnych wynagrodzeniach miesięcznych prezentuje się w ujęciu brutto.

9. **Czas przepracowany** to czas przepracowany w wymiarze normalnym, tzn. obowiązującym daną grupę pracowników oraz w godzinach nadliczbowych.

10. **Wskaźniki cen produkcji sprzedanej przemysłu** opracowano na podstawie miesięcznego badania cen wyrobów i usług faktycznie uzyskiwanych przez dobrane w sposób celowy podmioty gospodarcze zaklasyfikowane do sekcji: "Górnictwo i wydobywanie", "Przetwórstwo przemysłowe", "Wytwarzanie i zaopatrywanie w energię elektryczną, gaz, parę wodną, gorącą wodę i powietrze do układów klimatyzacyjnych" oraz "Dostawa wody; gospodarowanie ściekami i odpadami oraz działalność związana z rekultywacją".

Wskaźniki cen dla każdego rodzaju działalności, przy podstawie analogiczny okres roku poprzedniego = 100, obliczane są jako średnie wskaźników cen agregatów niższych szczebli ważone wartością ich sprzedaży z 2005 r. Wartości te uaktualniane są miesięcznie o zmiany cen i zmiany struktury sprzedaży zachodzące w kolejnych miesiącach roku, którego dotyczą wskaźniki cen.

Wskaźniki cen obrazują dynamikę cen wynikającą z faktycznie wprowadzonych zmian cen, jak i zmian w strukturze asortymentowej sprzedaży i strukturze odbiorców.

11. Dane dotyczące wyników finansowych przedsiębiorstw prezentuje się w dostosowaniu do nowelizacji ustawy o rachunkowości z dnia 29 września 1994 r. (tekst jednolity ustawy – Dz. U. 2009 Nr 152, poz. 1223, z późniejszymi zmianami).

12. Przychody z całokształtu działalności obejmują:

- 1) przychody netto ze sprzedaży w kraju i na eksport wytworzonych przez jednostkę produktów (wyrobów gotowych, półfabrykatów oraz usług), a także opakowań, wyposażenia i usług obcych, jeżeli są one fakturowane odbiorcom łącznie z produktami;
- 2) przychody ze sprzedaży towarów i materiałów (tj. nabytych w celu odsprzedaży w stanie nieprzetworzonym rzeczowych aktywów obrotowych oraz produktów przez siebie wytworzonych jeśli sprzedawane są one w sieci własnych sklepów obok towarów obcej produkcji).

Przychody ze sprzedaży produktów, towarów i materiałów wpływające na wynik finansowy ustala się w wartości wyrażonej w rzeczywistych cenach sprzedaży z uwzględnieniem upustów, rabatów i bonifikat, bez podatku od towarów i usług;

- 3) pozostałe przychody operacyjne, tj. przychody związane pośrednio z działalnością operacyjną jednostki, a w szczególności: zysk ze zbycia niefinansowych aktywów trwałych (środków trwałych, środków trwałych w budowie, wartości niematerialnych i prawnych, inwestycji w nieruchomości i prawa), otrzymane nieodpłatnie, w tym w drodze darowizny aktywa (środki pieniężne), odszkodowania, rozwiązane rezerwy, korekty odpisów aktualizujących wartość aktywów niefinansowych, przychody z działalności socjalnej, przychody z najmu lub dzierżawy środków trwałych albo inwestycji w nieruchomości i prawa.
- 4) przychody finansowe, tj. kwoty należne z tytułu dywidend i udziałów w zysku, odsetki od udzielanych pożyczek, odsetki od lokat terminowych, odsetki za zwłokę, zysk ze zbycia inwestycji (sprzedaży), zmniejszenia odpisów aktualizacyjnych wartości inwestycji wobec całkowitego lub częściowego ustania przyczyn powodujących trwałą utratę ich wartości, nadwyżkę dodatnich różnic kursowych nad ujemnymi.

13. Koszty uzyskania przychodów z całokształtu działalności obejmują:

- 1) koszt własny sprzedanych produktów, towarów i materiałów związany z podstawową działalnością operacyjną, do którego zaliczono wartość sprzedanych towarów i materiałów oraz koszty ogółem pomniejszone o koszt wytworzenia świadczeń na własne potrzeby jednostki i skorygowane o zmianę stanu produktów;

- 2) pozostałe koszty operacyjne, tj. koszty związane pośrednio z działalnością operacyjną jednostki, a w szczególności: stratę ze zbycia niefinansowych aktywów trwałych, amortyzację oddanych w dzierżawę lub najem środków trwałych i środków trwałych w budowie, nieplanowane odpisy amortyzacyjne (odpisy z tytułu trwałej utraty wartości), poniesione kary, grzywny, odszkodowania, odpisane w części lub całość wierzytelności w związku z postępowaniem upadłościowym, układowym i naprawczym, utworzone rezerwy na pewne lub o dużym stopniu prawdopodobieństwa przyszłe zobowiązanie (straty z transakcji gospodarczych w toku), odpisy aktualizujące wartość aktywów niefinansowych, koszty utrzymania obiektów działalności socjalnej, darowizny lub nieodpłatnie przekazane aktywa trwałe;
- 3) koszty finansowe, tj. m.in. odsetki od zaciągniętych kredytów i pożyczek, odsetki i dyskonto od wyemitowanych przez jednostkę obligacji, odsetki za zwłokę, stratę ze zbycia inwestycji, odpisy z tytułu aktualizacji wartości inwestycji, nadwyżkę ujemnych różnic kursowych nad dodatnimi.

14. Wynik finansowy ze sprzedaży produktów, towarów i materiałów stanowi różnicę między przychodami netto osiągniętymi ze sprzedaży produktów, towarów i materiałów, a kosztami poniesionymi na ich uzyskanie (koszt własny sprzedanych produktów, towarów i materiałów).

15. Wynik finansowy brutto (zysk lub strata) jest to wynik na działalności gospodarczej, skorygowany o wynik zdarzeń nadzwyczajnych.

16. Obciążenie wyniku finansowego brutto stanowi podatek dochodowy od osób prawnych i fizycznych.

Wpływający na wynik finansowy podatek dochodowy za dany okres sprawozdawczy obejmuje: część bieżącą i część odroczoną. Część odroczonego stanowi różnicę między stanem rezerw i aktywów z tytułu podatku odroczonego (w związku z przejściowymi różnicami między wynikiem finansowym brutto a podstawą opodatkowania, wynikającymi z odmienności momentu ujęcia przychodu i kosztu zgodnie przepisami o rachunkowości a przepisami podatkowymi) na koniec i początek okresu sprawozdawczego.

17. Wynik finansowy netto (zysk lub strata) otrzymuje się po pomniejszeniu wyniku finansowego brutto o obowiązkowe obciążenia.

18. Wskaźniki poziomu kosztów:

- 1) z całokształtu działalności jest to relacja kosztów uzyskania przychodów z całokształtu działalności do przychodów z całokształtu działalności;
- 2) ze sprzedaży produktów, towarów i materiałów jest to relacja kosztów uzyskania przychodów ze sprzedaży produktów, towarów i materiałów do przychodów netto ze sprzedaży produktów, towarów i materiałów.

19. Wskaźnik rentowności ze sprzedaży jest to relacja wyniku finansowego ze sprzedaży produktów towarów i materiałów do przychodów netto ze sprzedaży produktów, towarów i materiałów.

20. Wskaźniki rentowności obrotu brutto jest to relacja wyniku finansowego brutto do przychodów z całokształtu działalności.

21. Wskaźnik rentowności obrotu netto jest to relacja wyniku finansowego netto do przychodów z całokształtu działalności.

22. **Wskaźnik płynności finansowej I stopnia** jest to relacja inwestycji krótkoterminowych do zobowiązań krótkoterminowych.

23. **Wskaźnik płynności finansowej II stopnia** jest to relacja inwestycji krótkoterminowych i należności krótkoterminowych do zobowiązań krótkoterminowych.

24. **Aktywa obrotowe** są częścią kontrolowanych przez jednostkę zasobów majątkowych wykorzystywanych w działalności operacyjnej o wiarygodnie określonej wartości, powstałych w wyniku przeszłych zdarzeń, które spowodują w przyszłości wpływ do jednostki korzyści ekonomicznych. Obejmują: zapasy (rzeczowe aktywa obrotowe) oraz krótkoterminowe: należności, inwestycje oraz rozliczenia międzyokresowe.

25. **Należności krótkoterminowe** obejmują ogół należności z tytułu dostaw i usług oraz całość lub część należności z innych tytułów niezaliczonych do aktywów finansowych, a które stają się wymagalne w ciągu 12 miesięcy od dnia bilansowego.

26. **Zobowiązania krótkoterminowe** (bez funduszy specjalnych) są ogółem zobowiązań z tytułu dostaw i usług, a także całością lub częścią pozostałych zobowiązań, które stają się wymagalne w ciągu 12 miesięcy od dnia bilansowego.

27. **Zobowiązania długoterminowe** są ogółem zobowiązań, których okres spłaty na dzień bilansowy jest dłuższy niż rok, z wyjątkiem zobowiązań z tytułu dostaw i usług.

28. **Liczby względne (wskaźniki, odsetki)** obliczono z reguły na podstawie danych bezwzględnych, wyrażonych z większą dokładnością niż podano w tablicach.

29. Sumy niektórych danych miesięcznych mogą nie być zgodne z danymi narastającymi.

30. Ze względu na elektroniczną technikę przetwarzania danych, w niektórych przypadkach sumy składników mogą się różnić od podanych wielkości "ogółem".

31. W stosunku do obowiązującej Polskiej Klasyfikacji Działalności 2007 (PKD 2007) zastosowano skróty. Zestawienie zastosowanych skrótów i pełnych nazw podaje się poniżej:

| skrót | pełna nazwa |
|---|--|
| sekcje PKD | |
| Wytwarzanie i zaopatrywanie w energię elektryczną, gaz, parę wodną, gorącą wodę | Wytwarzanie i zaopatrywanie w energię elektryczną, gaz, parę wodną, gorącą wodę i powietrze do układów klimatyzacyjnych |
| Dostawa wody; gospodarowanie ściekami i odpadami; rekultywacja | Dostawa wody; gospodarowanie ściekami i odpadami oraz działalność związana z rekultywacją |
| działy PKD | |
| Produkcja skór i wyrobów skórzanych | Produkcja skór wyprawionych i wyrobów ze skór wyprawionych |
| Produkcja wyrobów z drewna, korka, słomy i wikliny | Produkcja drewna wyrobów z drewna oraz korka, z wyłączeniem mebli; produkcja wyrobów ze słomy i materiałów używanych do wyplatania |

| | |
|---|--|
| Produkcja koksu i produktów rafinacji ropy naftowej | Wytwarzanie i przetwarzanie koksu i produktów rafinacji ropy naftowej |
| Produkcja wyrobów farmaceutycznych | Produkcja podstawowych substancji farmaceutycznych oraz leków i pozostałych wyrobów farmaceutycznych |
| Produkcja wyrobów z metali | Produkcja metalowych wyrobów gotowych, z wyłączeniem maszyn i urządzeń |
| Produkcja maszyn i urządzeń | Produkcja maszyn i urządzeń, gdzie indziej niesklasyfikowana |
| Produkcja pojazdów samochodowych, przyczep i naczep | Produkcja pojazdów samochodowych, przyczep i naczep, z wyłączeniem motocykli |
| Gospodarka odpadami; odzysk surowców | Działalność związana ze zbieraniem, przetwarzaniem i unieszkodliwianiem odpadów; odzysk surowców |

grupy PKD

| | |
|---|---|
| Wyprawa skór, garbowanie; wyprawa i barwienie skór futerkowych; produkcja wyrobów kaletniczych i rymarskich | Wyprawa skór, garbowanie; wyprawa i barwienie skór futerkowych; produkcja toreb bagażowych, toreb ręcznych i podobnych wyrobów kaletniczych; produkcja wyrobów rymarskich |
| Produkcja wyrobów z drewna, korka, słomy | Produkcja wyrobów z drewna, korka, słomy i materiałów używanych do wyplatania |
| Produkcja podstawowych chemikaliów, nawozów, tworzyw sztucznych i kauczuku | Produkcja podstawowych chemikaliów, nawozów i związków azotowych, tworzyw sztucznych i kauczuku syntetycznego w formach podstawowych |
| Produkcja farb i lakierów | Produkcja farb, lakierów i podobnych powłok, farb drukarskich i mas uszczelniających |
| Produkcja mydła, środków myjących i wyrobów kosmetycznych | Produkcja mydła i detergentów, środków myjących i czyszczących, wyrobów kosmetycznych i toaletowych |
| Produkcja wyrobów ściernych i pozostałych wyrobów z mineralnych surowców niemetalicznych | Produkcja wyrobów ściernych i pozostałych wyrobów z mineralnych surowców niemetalicznych, gdzie indziej niesklasyfikowana |
| Produkcja wytwornic pary, z wyłączeniem kotłów c.o. | Produkcja wytwornic pary, z wyłączeniem kotłów do centralnego ogrzewania gorącą wodą |
| Produkcja wyrobów nożowniczych i narzędzi | Produkcja wyrobów nożowniczych, sztućców, narzędzi i wyrobów metalowych ogólnego przeznaczenia |
| Produkcja pojazdów samochodowych | Produkcja pojazdów samochodowych, z wyłączeniem motocykli |
| Produkcja statków powietrznych i kosmicznych | Produkcja statków powietrznych, statków kosmicznych i podobnych maszyn |
| Produkcja pozostałych wyrobów | Produkcja wyrobów, gdzie indziej niesklasyfikowana |

GENERAL NOTES

1. From 2009 onwards data contained in the publication are presented in accordance with the Polish Classification of Activities 2007 (PKD 2007), compiled on the basis of Statistical Classification of Economic Activities in the European Community – NACE rev. 2. PKD 2007 was introduced on 1st January 2008 by the decree of Council of Ministers dated 24 December 2007 (Journal of Laws No. 251, item 1885) to replace the formerly applied PKD 2004.

The changes of classification result from the need to harmonize economic statistics in the European Union and the accordance with applicable standards on world level.

The changes introduced to the PKD 2007, in relation to the PKD 2004, result mainly from the modifications concerning the scope, consisting in new groupings of types of activity (taking new into consideration, division or aggregation of hitherto), and also in shifts of types of activity between particular classification levels.

Due to the above mentioned changes - in certain cases, although the name of classification levels according to the PKD 2007 have remained unchanged compared to the PKD 2004 - data may not be comparable to the ones previously presented (according to the PKD 2004).

Data presented in this publication concern economic entities performing business activities categorised to industry, i.e. to the following sections: "Mining and quarrying", "Manufacturing", "Electricity, gas, steam and air conditioning supply" and also "Water supply; sewerage, waste management and remediation activities" and in regard to production of products also economic entities other kind of activities producing industrial products.

Presented data concern:

- in tables 1-2, 4-5, 7, 10-14 – entities employing more than 9 persons,
- in tables 3 – economic entities in which the number of employees exceeds 49 and 10% of representation of entities with the number of employed persons within the range from 10 to 49,
- in tables 15 and 22 – entities employing more than 49 persons,
- in tables 8, 16-21, 23 and 24 – entities keeping accounting ledgers employing more than 49 persons,
- in tables 6 and 9 – producers of industrial products employing more than 49 persons, excluding electricity, which including entities, regardless of the number of employees. In the second quarter the annual data presented in table 6 are revised by the results including producers of industrial products, in which the number of employees exceeds 9 persons and not higher than 49 persons.

Products are grouped in accordance with the Polish Classification of Products and Services (PKWiU 2008), introduced on 1st January 2009 by the decree of Council of Ministers, dated 29 October 2008 (Journal of Laws No. 207, item 1293). PKWiU 2008 was compiled on the basis of the following international classifications and nomenclatures: "Statistical Classification of Economic Activities in the European Community – NACE Rev. 2", "Classification of Products by Activity – CPA", "Products of the Community – PRODCOM" and "Combined Nomenclature CN".

2. Data by sections, divisions and groups NACE are compiled using the enterprise method and according to the respective organizational status of units.

3. Indices of sold production are presented on the basis of value at constant prices. As constant prices were adopted - 2005 constant prices (2005 average current prices). Indices relating to the monthly average base for 2005 = 100 were calculated using the chain-base index method.

Ratios of production seasonally adjusted using the TRAMO/SEATS method, contain the trend and irregular component. Seasonal adjustment consists in elimination of the calendar variability effect and the variability of working days (changes of working time in succeeding months) and seasonality effect (annual, regular deviations trend, observed in annual cycle).

4. Sold production concerns the total activity of an economic entity, i.e., both industrial and non-industrial production. Sold production of industry includes:

- 1) the value of finished goods sold, semi-finished products and parts of own production (regardless of whether or not payments due were received for them);
- 2) the value of paid work and services rendered, i.e., both industrial and non-industrial;
- 3) lump sum agent fees in the case of concluding an agreement on commission terms and full agent's fees in the case of concluding an agency agreement
- 4) the value of the manufactured products not categorised as sale and treated as sale, namely, the value of own goods supplied to own retail sales outlets, own catering establishments, own warehouses, the value of benefits transferred to the social benefits fund, the value of goods and services manufactured and transferred for increasing the value of own fixed assets, the value of goods and services transferred free of charge for purpose of representation and advertisement, the value of goods and services provided for the tax payer's and staff's personal needs as well as donations of goods and services rendered without a fee.

5. Data on the value of sold production of industry are presented excluding VAT and the excise tax, but including the value of objects subsidies for products and services, in so-called basic prices.

6. Industrial new orders indicator serves to assess future production and shows development of demand for industrial products and services in selected divisions of the "Manufacturing" section (divisions no. 13, 14, 17, 20, 21, 24 — 30) according to the NACE 2007, and in line with the requirements of Regulation of the Council (EC) No. 1165/98 of 19 May 1998 concerning short-term statistics, including the requirements of Regulation (EC) of the European Parliament and the Council No. 1158/2005 of 6 July 2005. Industrial new orders are defined as the value of contracts (excluding VAT) linking a producer and a third party in respect of supply of products and services

7. Turnover concerns the total activity of an economic entity, i.e., both industrial and non-industrial production. Turnover of industry includes:

- 1) net revenues from sale of products which have been manufactured by the entity (goods, semi-finished goods and services) as well as packaging, equipment and third party services if the customers are invoiced for the foregoing together with the purchased products;
- 2) revenues from sale of goods and materials, i.e. current assets purchased for resale in a non-processed condition and products manufactured by the entity if they are sold by shops within the company's network along with goods manufactured by other manufacturers.

Data on the value of turnover of industry are presented excluding VAT and the excise tax.

8. Average monthly nominal wage and salary per employee are computed assuming the following: personal wages and salaries (excluding wages and salaries of outworkers and apprentices as well as persons employed abroad), payments from a share in profit or in the balance surplus of co-operatives, additional annual wages and salaries for employees of budget sphere entities, fees paid to selected groups of employees for performing work in accordance with labour contract.

Data on average monthly wages and salaries is presented in gross terms.

9. Time worked it is the normal hours of work, i.e. applicable for a given group of employees and overtime.

10. Price indices of sold production of industry are calculated on the basis of monthly representation survey on prices of products and services actually received by specifically selected economic units, included in the sections: "Mining and quarrying", "Manufacturing", "Electricity, gas, steam and air conditioning supply" and also "Water supply; sewerage, waste management and remediation activities". Price indices for each type of

activity, on the base corresponding period of previous year=100, are made as averages of price indices of aggregates at lower levels weighted by their sale value of 2005. The indices are updated monthly by the price and sale structure changes, occurring in subsequent months of a year, to which the price indices refer.

The price indices illustrate the index of prices resulting from actually introduced price changes and changes in the commodity structure of sales and the structure of customers.

11. Data on financial results of enterprises are presented as prescribed by the amended Accounting Act dated 29 September 1994 (uniform text Journal of Laws 2009 No. 152, item 1223, with later amendments).

12. Revenues from total activity includes:

- 1) net revenues from sale of products within country and for export which have been manufactured by the entity (goods, semi-finished goods and services) as well as packaging, equipment and third party services if the customers are invoiced for the foregoing together with the purchased products;
- 2) revenues from sale of goods and materials, i.e. current assets purchased for resale in a non-processed condition and products manufactured by the entity if they are sold by shops within the company's network along with goods manufactured by other manufacturers.

Revenues from sale of products, goods and materials affecting the financial result is established in a value expressed in the actual sale prices, taking into account all discounts, rebates and deductions, excluding value added tax;

- 3) other operating revenues, i.e. revenues indirectly related with the operating activity of the entity, in particular: profits from the sale of non-financial fixed assets (fixed assets, assets under construction, intangible fixed assets, investments in real estate and rights), assets (cash) received free of charge, including donated assets, as well as damages, reversed provisions, adjustments of the depreciation value for non-financial assets, revenues from social activities, revenues from rent or lease of fixed assets and investments in real estate and rights;
- 4) financial revenues, i.e. amounts due in respect of dividends and share in profits, interest on loans granted, interest on time deposits, default interest, profits from the sale of investments, reduction of depreciation write-offs relating to investments due to the fact that the reasons resulting in the permanent loss of their value have ceased to exist (whether partially or totally), surplus of foreign exchange gains over losses.

13. Costs of obtaining revenues from total activity include:

- 1) cost of products sold, goods and materials related to the basic operating activity, which includes: the value of goods and materials sold as well as total costs decreased by the cost of generating benefits for the needs of the entity and corrected by charge in product stocks;
- 2) other operating costs, i.e. costs indirectly related to operating activity of the entity, in particular: loss on the sale of non-financial fixed assets, depreciation of leased or rented fixed assets and assets under construction, depreciation write-downs (write-downs relating to permanent loss of value), fines, penalties and damages paid, wholly or partially written-off receivables relating to bankruptcy, composition or reorganization, provisions formed for future certain liabilities or liabilities which are likely to occur (losses on current business transactions), adjustments of the depreciation value for non-financial assets, costs of maintaining premises required for social activity, donations and fixed assets received free of charge;
- 3) financial costs, i.e., among other, things interest from contracted credits and loans, interest and discount on bonds issued by the entity, default interest, loss on the sale of investments, write-offs updating the value of investments, the surplus of foreign exchange losses over gains.

14. The financial result from the sale of products, goods and materials constitutes a difference between net revenues gained from the sale of products, goods and materials and costs bore for their obtaining (cost of products sold, goods and materials).

15. Gross financial result (profit or loss) is a result on economic activity corrected by result on extraordinary events.

16. Encumbrance of gross financial result include: income tax on legal and natural persons.

The income tax affecting the financial result relating to a given reporting period is composed of a current part and a deferred part. The deferred part constitutes a difference between provisions and assets relating to defer tax (pertaining to timing differences between gross financial result and taxable base due to different moments of reporting revenues and costs in accordance the the Accounting Act and tax regulations) as at the end and beginning of the reporting period;

17. Net financial result (profit or loss) is obtained after decreasing the gross financial result by obligatory encumbrances.

18. The cost level indicator:

- 1) from total activity constitutes the relations of the costs of obtaining revenues from total activity to revenues from total activity;
- 2) from sales of products, goods and materials constitutes the relations of the costs of obtaining revenues from sales of products, goods and materials to net revenues from sales of products, goods and materials.

19. Sales profitability rate constitutes the relations of the result from the sale of products, goods and materials to net revenues from sale of products, goods and materials.

20. The profitability rate of gross turnover constitutes the relation of gross financial result to revenues from total activity.

21. The profitability rate of net turnover constitutes the relation of net financial result to revenues from total activity.

22. The first degree financial liquidity indicator constitutes the relations of short-term investments to short-term liabilities.

23. The second degree financial liquidity indicator constitutes the relations of short-term investments and short-term dues to short-term liabilities.

24. Current assets are part of the property controlled and used by the entity in its operating activity whose value has been determined in a reliable manner resulting from past events and bound to generate economic benefits to the entity in the future. They include: stocks (circulating or current fixed assets) and short-term: dues, investments and inter-period settlements.

25. Short-term dues include total debtors from deliveries and services and the whole or part of other debtors, which are not financial assets, with the maturity of twelve months as of the balance sheet date.

26. Short-term liabilities (excluding special funds) are total trade creditors and the whole or part of other liabilities with the maturity of twelve months as of the balance sheet date.

27. Long-term liabilities are total liabilities with the maturity of more than twelve months as at the balance sheet date, apart from trade creditors.

28. **Relative numbers (indices, percentages)** are calculated, as a rule, on the basis of absolute data expressed with higher precision than that presented in tables.

29. Grand totals of selected monthly data may differ from data on an accrued base.

30. Due to the electronic method of data processing, in some cases sums of component can differ from the amount given in the item "total."

31. In regard to NACE 2007 abbreviations are used. The list of the abbreviations used and their full names is given below:

abbreviation

full name

NACE divisions

| | |
|---|--|
| <i>Manufacture of products of wood, cork straw and wicker</i> | <i>Manufacture of wood and of products of wood and cork, except furniture; manufacture of articles of straw and plaiting materials</i> |
| <i>Manufacture of pharmaceutical products</i> | <i>Manufacture of basic pharmaceutical products and pharmaceutical preparation</i> |
| <i>Manufacture of metal products</i> | <i>Manufacture of fabricated metal products, except machinery and equipment</i> |

NACE groups

| | |
|--|--|
| <i>Tanning and dressing of leather; dressing and dyeing of fur , manufacture of luggage and saddlery</i> | <i>Tanning and dressing of leather; manufacture of luggage, handbags, saddlery and harness; dressing and dyeing of fur</i> |
| <i>Manufacture of products of wood, cork, straw</i> | <i>Manufacture of products of wood, cork, straw and plaiting materials</i> |
| <i>Manufacture of basic chemicals, fertilizers, compounds and rubber</i> | <i>Manufacture of basic chemicals, fertilisers and nitrogen compounds, plastics and synthetic rubber in primary forms</i> |
| <i>Manufacture of soap, detergents, perfumes and toilet preparations</i> | <i>Manufacture of soap and detergents, cleaning and polishing preparations, perfumes and toilet preparations</i> |
| <i>Manufacture of air and spacecraft</i> | <i>Manufacture of air and spacecraft and related machinery</i> |

KOMENTARZ ANALITYCZNY

1. Ogólna charakterystyka sytuacji gospodarczej

Według wstępnych szacunków produkcja sprzedana przemysłu ogółem ukształtowała się w 2010 r. na poziomie o 9,7% wyższym niż w roku poprzednim (w 2009 r. spadek o 4,5%).

W przedsiębiorstwach o liczbie pracujących powyżej 9 osób produkcja sprzedana przemysłu była o 9,8% wyższa niż przed rokiem (w 2009 r. spadek o 3,2%). W 2010 r. zwiększenie produkcji obserwowano we wszystkich sekcjach przemysłu, największe – w przetwórstwie przemysłowym – o 11,1% (wobec spadku o 2,7% w 2009 r.) oraz w dostawie wody; gospodarowaniu ściekami i odpadami; rekultywacji – o 6,3% (wobec wzrostu o 1,9% w 2009 r.), a mniejsze – w górnictwie i wydobywaniu – o 1,3% (wobec spadku o 13,0% przed rokiem), w wytwarzaniu i zaopatrywaniu w energię elektryczną, gaz, parę wodną i gorącą wodę – o 0,1% (wobec spadku o 4,8% w 2009 r.).

Spośród głównych grupowań przemysłowych, po spadku produkcji sprzedanej w 2009 r. w większości tych grupowań, w 2010 r. notowano w skali roku wzrost produkcji sprzedanej w zakresie dóbr zaopatrzeniowych – o 17,6%, konsumpcyjnych trwałych – o 12,5%, inwestycyjnych – o 9,8% oraz konsumpcyjnych nietrwałych – o 3,7%. Nieco zmniejszyła się natomiast sprzedaż dóbr związanych z energią – o 1,1%.

Wydajność pracy w przemyśle, mierzona produkcją sprzedaną na jednego zatrudnionego, była w 2010 r. o 10,4% wyższa niż przed rokiem, przy mniejszym o 0,5% przeciętnym zatrudnieniu oraz wzroście przeciętnego miesięcznego wynagrodzenia brutto o 5,2%. Wzrost wydajności pracy odnotowano w przetwórstwie przemysłowym – o 11,9%, w górnictwie i wydobywaniu – o 3,7% oraz w dostawie wody; gospodarowaniu ściekami i odpadami; rekultywacji – o 2,5%. Natomiast nieznaczny spadek wydajności wystąpił w wytwarzaniu i zaopatrywaniu w energię elektryczną, gaz, parę wodną i gorącą wodę – o 0,7%.

W 2010 r. wzrost produkcji sprzedanej wystąpił w 24 (spośród 34) działach przemysłu, których udział stanowił 78,5% wartości produkcji przemysłowej ogółem. Największy wzrost produkcji sprzedanej odnotowano m.in. w produkcji komputerów, wyrobów elektronicznych i optycznych – o 47,1%, papieru i wyrobów z papieru – o 17,4%, wyrobów z pozostałych mineralnych surowców niemetalicznych – o 16,9%, pojazdów samochodowych, przyczep i naczep – o 15,9%, wyrobów z gumy i tworzyw sztucznych – o 15,7%, urządzeń elektrycznych – o 15,4%, wyrobów z metali – o 13,8%.

Niższa niż w 2009 r. była produkcja sprzedana m.in. pozostałego sprzętu transportowego – o 11,6%, napojów – o 7,7%, mebli – o 5,1%, w wydobywaniu węgla kamiennego i węgla brunatnego – o 3,7% oraz produkcja koksu i produktów rafinacji ropy naftowej – o 3,1%.

W porównaniu z 2009 r. w strukturze produkcji sprzedanej zwiększył się udział przetwórstwa przemysłowego (z 82,7% do 83,0%) oraz górnictwa i wydobywania (z 5,0% do 5,3%), zmniejszył się natomiast – wytwarzania i zaopatrywania w energię elektryczną, gaz, parę wodną i gorącą wodę (z 10,2% do 9,5%). Udział sekcji dostawa wody; gospodarowanie ściekami i odpadami; rekultywacja nie uległ zmianie i wyniósł 2,2%. Wśród działów przetwórstwa przemysłowego wzrósł m.in. udział produkcji koksu i produktów rafinacji ropy naftowej (z 5,6% do 6,4%), komputerów, wyrobów elektronicznych i optycznych (z 3,3% do 4,1%), metali (z 3,2% do 3,8%), wyrobów z gumy i tworzyw sztucznych (z 5,0% do 5,3%), papieru i wyrobów z papieru (z 2,3%

do 2,5%), zmniejszył się natomiast – m.in. produkcji artykułów spożywczych (z 16,0% do 15,4%), maszyn i urządzeń (z 4,1% do 3,5%), mebli – (z 3,0% do 2,5%), napojów (z 2,3% do 1,9%).

Wzrost cen produkcji sprzedanej przemysłu w 2010 r. w stosunku do roku poprzedniego wyniósł 2,1% (wobec wzrostu 3,4% w 2009 r.). Największy wzrost cen odnotowano w górnictwie i wydobywaniu – o 17,8% (wobec 13,0% przed rokiem), w dostawie wody; gospodarowaniu ściekami i odpadami; rekultywacji – o 6,1% (wobec 4,2% przed rokiem) oraz w wytwarzaniu i zaopatrywaniu w energię elektryczną, gaz, parę wodną i gorącą wodę – o 3,3% (wobec 15,9% przed rokiem). W przetwórstwie przemysłowym wzrost cen był niewielki – o 0,8% (wobec 0,9% w 2009 r.). Wzrost cen odnotowano w 9 działach przetwórstwa przemysłowego, m.in. w produkcji koksu i produktów rafinacji ropy naftowej (o 31,2%), metali (o 8,9%), wyrobów tytoniowych (o 4,3%), wyrobów farmaceutycznych (o 3,0%), chemikaliów i wyrobów chemicznych (o 2,5%). Spadek cen wystąpił m.in. w produkcji odzieży (o 7,2%), komputerów, wyrobów elektronicznych i optycznych (o 6,9%), wyrobów z pozostałych mineralnych surowców niemetalicznych (o 6,2%), pojazdów samochodowych, przyczep i naczep (o 5,2%), urządzeń elektrycznych (o 4,3%) oraz maszyn i urządzeń (o 4,1%).

2. Zróżnicowanie dynamiki produkcji sprzedanej i produkcji wyrobów przemysłowych

Dynamika produkcji sprzedanej i wydajności pracy mierzonej produkcją sprzedaną na jednego zatrudnionego w cenach stałych według działów (w przedsiębiorstwach o liczbie pracujących powyżej 9 osób), w 2010 r. kształtowała się następująco:

Tabl. 1. Ranking działów produkcji według dynamiki produkcji sprzedanej i wydajności pracy.

| Działy | Miejsce działu wg dynamiki | | Spadek, wzrost w porównaniu z poprzednim rokiem w % | |
|---|----------------------------|------------------|---|------------------|
| | produkcji sprzedanej | wydajności pracy | produkcji sprzedanej | wydajności pracy |
| Produkcja komputerów, wyrobów elektronicznych i optycznych | 1 | 1 | 47,1 | 40,2 |
| Naprawa, konserwacja i instalowanie maszyn i urządzeń | 2 | 3 | 21,4 | 18,6 |
| Produkcja metali | 3 | 2 | 20,9 | 19,9 |
| Produkcja papieru i wyrobów z papieru | 4 | 10 | 17,4 | 12,8 |
| Produkcja wyrobów z pozostałych mineralnych surowców niemetalicznych | 5 | 8 | 16,9 | 14,6 |
| Produkcja pojazdów samochodowych, przyczep i naczep ^Δ | 6 | 9 | 15,9 | 13,1 |
| Produkcja wyrobów z gumy i tworzyw sztucznych | 7 | 12 | 15,7 | 11,4 |
| Produkcja urządzeń elektrycznych | 8 | 7 | 15,4 | 15,7 |
| Produkcja wyrobów z metali ^Δ | 9 | 13 | 13,8 | 11,2 |
| Produkcja chemikaliów i wyrobów chemicznych | 10 | 15 | 12,0 | 9,8 |
| Pobór, uzdatnianie i dostarczanie wody | 11 | 25 | 12,0 | 2,2 |
| Poligrafia i reprodukcja zapisanych nośników informacji | 12 | 18 | 11,9 | 5,5 |
| Produkcja wyrobów z drewna, korka, słomy i wikliny ^Δ | 13 | 17 | 10,5 | 6,6 |
| Produkcja skór i wyrobów skórzanych ^Δ | 14 | 5 | 8,6 | 16,4 |
| Produkcja wyrobów tekstylnych | 15 | 14 | 7,4 | 11,0 |
| Gospodarka odpadami; odzysk surowców ^Δ | 16 | 22 | 7,4 | 4,1 |
| Produkcja artykułów spożywczych | 17 | 21 | 6,7 | 4,8 |
| Produkcja wyrobów farmaceutycznych ^Δ | 18 | 11 | 6,0 | 11,7 |
| Pozostała produkcja wyrobów | 19 | 23 | 1,7 | 3,9 |
| Wytwarzanie i zaopatrywanie w energię elektryczną, gaz, parę wodną i gorącą wodę ^Δ | 20 | 27 | 0,1 | -0,7 |
| Produkcja odzieży | 21 | 4 | 0,0 | 16,4 |

| Działy | Miejsce działu wg dynamiki | | Spadek, wzrost w porównaniu z poprzednim rokiem w % | |
|--|----------------------------|------------------|---|------------------|
| | produkcji sprzedanej | wydajności pracy | produkcji sprzedanej | wydajności pracy |
| Produkcja maszyn i urządzeń ^Δ | 22 | 16 | -1,4 | 9,6 |
| Produkcja koksu i produktów rafinacji ropy naftowej ^Δ | 23 | 6 | -3,1 | 15,9 |
| Produkcja wyrobów tytoniowych | 24 | 20 | -3,6 | 5,4 |
| Wydobywanie węgla kamiennego i węgla brunatnego (lignitu) | 25 | 26 | -3,7 | 1,3 |
| Produkcja mebli | 26 | 28 | -5,1 | -4,2 |
| Produkcja napojów | 27 | 24 | -7,7 | 3,7 |
| Produkcja pozostałego sprzętu transportowego | 28 | 19 | -11,6 | 5,4 |

Spośród 87 grup, prezentowanych w tablicy 22 części C niniejszej publikacji, wzrost produkcji sprzedanej w 2010 r. odnotowano w 66 grupach przemysłu, w tym w 24 grupach powyżej 20%.

Wysoki wzrost sprzedaży – o ponad 20% wystąpił w produkcji elektronicznych elementów i obwodów drukowanych; wytwornic pary, z wyłączeniem kotłów c.o.; instalowaniu maszyn przemysłowych, sprzętu i wyposażenia; w produkcji wyrobów ściernych i pozostałych wyrobów z mineralnych surowców niemetalicznych; komputerów i urządzeń peryferyjnych; gotowych paszy i karmy dla zwierząt; farb i lakierów, surówki, żelazostopów, żeliwa i stali oraz wyrobów hutniczych; części i akcesoriów do pojazdów silnikowych, pozostałych wyrobów ze stali poddanej wstępnej obróbce; wyrobów z gumy; szkła i wyrobów ze szkła.

Niższy niż w 2009 r. poziom produkcji sprzedanej odnotowano w 20 grupach, a w 10 z nich spadek był większy niż 10%. W największym stopniu obniżył się m. in. w produkcji broni i amunicji; statków i łodzi; w wytwarzaniu produktów przemiału zbóż, skrobi i wyrobów skrobiowych; w wytwarzaniu i przetwarzaniu koksu; w wydobywaniu węgla brunatnego; w produkcji olejów i tłuszczów pochodzenia roślinnego.

Spośród 158 ważniejszych wyrobów i grup wyrobów przemysłowych prezentowanych w tabl. 9 w 2010 r. produkcja 103 była wyższa niż przed rokiem, w tym w 33 większa o ponad 20%.

Wysoki wzrost – o ponad 40% – uzyskano m. in. w produkcji opon do autobusów i pojazdów samochodowych ciężarowych; maszyn i urządzeń do robót budowlanych, drogowych i melioracyjnych; samochodów ciężarowych i ciągników drogowych do ciągnięcia naczep; a w granicach 20-40% – m. in. w produkcji łożysk; koksu; silników elektrycznych i prądnic; szkła; papierosów; płyt pilśniowych; odbiorników telewizyjnych. Ponadto więcej niż w ub. roku wyprodukowano m. in. bielizny pościelowej; opon do pojazdów samochodowych osobowych; tarcicy; masy betonowej; dachówek ceramicznych; oleju opałowego; stali surowej.

Niższa niż przed rokiem była produkcja 55 wyrobów i grup wyrobów, a w 30 spadek był mniejszy niż 10%. W 2010 r. spadła m. in. produkcja wodomierzy; kasz, mączki z pszenicy; wagonów kolejowych towarowych; mebli kuchennych; wykładzin podłogowych, ściennych lub sufitowych z tworzyw sztucznych; kosmetyków do pielęgnacji włosów; kasz i grysiu jęczmiennego; pojazdów do transportu publicznego.

3. Zapasy produktów gotowych

Wartość zapasów produktów gotowych w cenach bieżących w przedsiębiorstwach przemysłowych (prowadzących księgi rachunkowe, w których liczba pracujących przekracza 49 osób) była w końcu grudnia 2010 r. o 7,5% wyższa niż w końcu grudnia 2009 r., a ich udział w strukturze zapasów ogółem zmniejszył się

z 26,2% do 25,5%. Zmianie uległa relacja wartości zapasów produktów gotowych ogółem do wartości przychodów netto ze sprzedaży produktów (3,0%, wobec 3,1% w końcu grudnia 2009 r.; liczona bez produkcji artykułów spożywczych i napojów – odpowiednio 3,0%, wobec 2,9%).

Poprawę relacji odnotowano w 20 działach przemysłu, m.in. w produkcji skór i wyrobów skórzanych (z 6,7% do 5,5%), wyrobów farmaceutycznych (z 6,1% do 5,1%), chemikaliów i wyrobów chemicznych (z 4,2% do 3,7%), w wydobywaniu węgla kamiennego i węgla brunatnego (z 4,0% do 3,6%), w produkcji metali (z 3,7% do 3,3%), artykułów spożywczych (z 4,3% do 4,0%).

Poziom tego wskaźnika pogorszył się w 11 działach przemysłu, m. in. w produkcji mebli (z 3,3% do 4,3%), w pozostałej produkcji wyrobów (z 4,7% do 5,6%), w produkcji koksu i produktów rafinacji ropy naftowej (z 5,0% do 5,9%), wyrobów tytoniowych (z 1,4% do 2,0%), poligrafii i reprodukcji zapisanych nośników informacji (z 1,0% do 1,5%), w produkcji pojazdów samochodowych przyczep i naczep (z 1,1% do 1,4%).

4. Poziom kosztów i wyniki finansowe przedsiębiorstw

W 2010 r. wyniki finansowe przedsiębiorstw przemysłowych (prowadzących księgi rachunkowe, w których liczba pracujących przekracza 49 osób) były korzystniejsze w porównaniu z uzyskanymi rok wcześniej. Odnotowano znaczną poprawę wyniku na operacjach finansowych. W rezultacie szybszego wzrostu przychodów z całokształtu działalności niż kosztów ich uzyskania, obniżył się wskaźnik poziomu kosztów. Większość podstawowych wskaźników ekonomiczno-finansowych uległo poprawie.

Wynik na działalności gospodarczej wyniósł 68297,9 mln zł i wzrósł o 20,0%. Wpływ na to miał wynik ze sprzedaży produktów, towarów i materiałów, który wzrósł o 7456,8 mln zł, tj. o 12,6% oraz znacząca poprawa wyniku na działalności finansowej (z minus 2121,4 mln zł do 992,1 mln zł) i wyniku na pozostałej działalności operacyjnej (z minus 314,0 mln zł do 515,1 mln zł).

Przychody z całokształtu działalności w 2010 r. były o 6,9% wyższe od osiągniętych w roku poprzednim, natomiast koszty ich uzyskania zwiększyły się o 6,1%, co znalazło odzwierciedlenie w poprawie wskaźnika poziomu kosztów z 94,2% do 93,5%. Poprawę tego wskaźnika odnotowano w 18 działach przemysłu, m.in. w wydobywaniu węgla kamiennego i węgla brunatnego, w produkcji metali, wyrobów farmaceutycznych, wyrobów tekstylnych, w poborze, uzdatnianiu i rozprowadzaniu wody, w produkcji chemikaliów i wyrobów chemicznych, w wytwarzaniu i zaopatrywaniu w energię elektryczną, gaz, parę wodną i gorącą wodę.

Wynik finansowy brutto wyniósł w 2010 r. 68313,1 mln zł wobec 56878,6 mln zł w 2009 r. Największą poprawę tego wyniku odnotowano w przetwórstwie przemysłowym – z 36377,0 mln zł do 41296,9 mln zł, w górnictwie i wydobywaniu – z 4055,7 mln zł do 8073,6 mln zł, natomiast mniejszą w wytwarzaniu i zaopatrywaniu w energię elektryczną, gaz, parę wodną i gorącą wodę – z 15485,7 mln zł do 17542,9 mln zł oraz w dostawie wody; gospodarowaniu ściekami i odpadami; rekultywacji – z 960,1 mln zł do 1399,8 mln zł. Na wynik finansowy brutto składały się zysk brutto w wysokości 74664,4 mln zł oraz strata brutto – 6351,2 mln zł. Udział obciążeń w wyniku finansowym brutto w 2010 r. wyniósł 16,3% wobec 16,8% w 2009 r.

Wynik finansowy netto wyniósł 57150,3 mln zł, wobec 47336,1 mln zł przed rokiem. Na wynik finansowy netto złożył się zysk netto w wysokości 63374,5 mln zł, uzyskany przez 78,3% przedsiębiorstw (przed rokiem 75,6%) oraz strata netto w wysokości 6224,1 mln zł.

Największa poprawę wyników finansowych brutto i netto odnotowano w m.in. w wytwarzaniu i zaopatrywaniu w energię elektryczną, gaz, parę wodną i gorącą wodę, w wydobywaniu węgla kamiennego i węgla brunatnego, w produkcji metali, koksu i produktów rafinacji ropy naftowej, chemikaliów i wyrobów chemicznych, pojazdów samochodowych, przyczep i naczep.

Pogorszenie wyników finansowych brutto i netto odnotowano m.in. w produkcji pozostałego sprzętu transportowego, napojów, wyrobów z drewna, korka, słomy i wikliny, pozostałej produkcji wyrobów.

Wskaźnik rentowności ze sprzedaży produktów, towarów i materiałów zwiększył się z 6,3% do 6,6%, rentowności obrotu brutto – z 5,8% do 6,5%, rentowności obrotu netto – z 4,8% do 5,5%, wskaźniki płynności finansowej: I stopnia – z 37,2% do 37,3%, a II stopnia – z 105,0% do 106,8%.

Poprawiła się relacja zobowiązań krótkoterminowych do należności z tytułu dostaw i usług z 89,6% w 2009 r. do 87,1% w 2010 r. Zobowiązania z tytułu dostaw i usług przekroczyły poziom należności w wydobywaniu węgla kamiennego i węgla brunatnego, w produkcji koksu i produktów rafinacji ropy naftowej, metali, pojazdów samochodowych, przyczep i naczep, pozostałego sprzętu transportowego.

5. Rozkłady przedsiębiorstw według wskaźnika rentowności obrotu netto

W 2010 r. liczba przedsiębiorstw deficytowych wyniosła 1765 tj. 21,6% ogólnej liczby przedsiębiorstw, a ich udział w sprzedaży wyniósł 11,6%. Koszty przedsiębiorstw deficytowych przekroczyły poziom przychodów o 5,6%.

Wysoki udział przedsiębiorstw deficytowych w ogólnej liczbie przedsiębiorstw odnotowano m.in. w produkcji wyrobów tytoniowych – 41,7% przedsiębiorstw (18,7% sprzedaży), odzieży – 34,3% (17,3% sprzedaży), metali – 33,5% (26,6% sprzedaży), wyrobów tekstylnych – 32,2% (16,9% sprzedaży), poligrafii i reprodukcji zapisanych nośników informacji – 29,4% (38,5% sprzedaży), w produkcji wyrobów z pozostałych mineralnych surowców niemetalicznych – 27,8% (18,9% sprzedaży), pozostałego sprzętu transportowego – 27,6% (14,1% sprzedaży), skór i wyrobów skórzanych – 26,9% (29,0% sprzedaży), komputerów, wyrobów elektronicznych i optycznych – 26,8% (28,0% sprzedaży), wyrobów z metali – 25,9% (15,9% sprzedaży).

Liczba przedsiębiorstw rentownych w 2010 r. wyniosła 6409, a ich udział w sprzedaży – 88,4%. Największa liczba przedsiębiorstw rentownych – 1788 osiągnęła wskaźnik rentowności obrotu netto w przedziale 2,01–5,00.

Największy udział przedsiębiorstw rentownych w ogólnej sprzedaży działu odnotowano m.in. w produkcji koksu i produktów rafinacji ropy naftowej – 99,9% sprzedaży, w wydobywaniu węgla kamiennego i węgla brunatnego – 99,6%, w wytwarzaniu i zaopatrywaniu w energię elektryczną, gaz, parę wodną i gorącą wodę – 99,5%, w produkcji wyrobów farmaceutycznych – 94,9%, chemikaliów i wyrobów chemicznych – 93,9%, w pozostałej produkcji wyrobów – 93,9%, w poborze, uzdatnianiu i dostarczaniu wody – 92,0%, w produkcji urządzeń elektrycznych – 91,7%, w gospodarce odpadami; odzysku surowców – 91,3%, w produkcji napojów – 90,7%, wyrobów z gumy i tworzyw sztucznych – 90,0%, w naprawie, konserwacji

i instalowaniu maszyn i urządzeń – 89,3%, w produkcji artykułów spożywczych – 89,0%, maszyn i urządzeń – 89,0%, mebli – 88,0%, papieru i wyrobów z papieru – 88,0%, pozostałego sprzętu transportowego – 85,9%,

6. Zatrudnienie i wynagrodzenia

Przeciętne zatrudnienie w przemyśle w 2010 r. (w przedsiębiorstwach o liczbie pracujących powyżej 9 osób) wyniosło 2442,2 tys. osób i było o 0,5% niższe niż w 2009 r. Na spadek wpłynęło zmniejszenie przeciętnego zatrudnienia w górnictwie i wydobywaniu – o 2,3% oraz w przetwórstwie przemysłowym – o 0,7%. W pozostałych sekcjach przeciętne zatrudnienie zwiększyło się, przy czym w dostawie wody; gospodarowaniu ściekami i odpadami; rekultywacji – o 3,7%, a w wytwarzaniu i zaopatrywaniu w energię elektryczną, gaz, parę wodną i gorącą wodę – o 0,8%.

Spadek przeciętnego zatrudnienia wystąpił w produkcji pozostałego sprzętu transportowego – o 16,1%, odzieży – o 14,1%, napojów – o 11,0%, maszyn i urządzeń – o 10,0%, w wydobywaniu węgla kamiennego i węgla brunatnego – o 4,9%. Największy wzrost natomiast wystąpił w produkcji wyrobów z gumy i tworzyw sztucznych – o 3,9%, pojazdów samochodowych, przyczep i naczep – o 2,5%, wyrobów z metali – o 2,3%, wyrobów z pozostałych mineralnych surowców niemetalicznych – o 2,0%.

Przeciętne miesięczne wynagrodzenie brutto w przemyśle w 2010 r. (w przedsiębiorstwach o liczbie pracujących powyżej 9 osób) wyniosło 3487,90 zł i było o 5,2% wyższe niż w 2009 r. Wzrost wynagrodzeń wystąpił m.in. w produkcji koksu i produktów rafinacji ropy naftowej (o 13,3%), urządzeń elektrycznych (o 7,4%), pojazdów samochodowych, przyczep i naczep (o 7,4%), w poborze, uzdatnianiu i dostarczaniu wody (o 6,8%), w produkcji maszyn i urządzeń (o 6,7%), odzieży (o 6,7%).

Pod względem poziomu wynagrodzeń, podobnie jak przed rokiem, dominowały działy: produkcja koksu i produktów rafinacji ropy naftowej (6459,92 zł), wydobywanie węgla kamiennego i węgla brunatnego (5784,48 zł), produkcja wyrobów tytoniowych (5287,61 zł), wyrobów farmaceutycznych (5172,57 zł), napojów (4605,38 zł), chemikaliów i wyrobów chemicznych (4092,98 zł), metali (3767,29 zł).

Dość znaczne było zróżnicowanie przedsiębiorstw (o liczbie pracujących powyżej 49 osób) według poziomu przeciętnego miesięcznego wynagrodzenia brutto. W 2010 r. wynagrodzenia w przedziale do 1317,00 zł wystąpiły w 181 przedsiębiorstwach, wytwarzających 0,3% produkcji sprzedanej i zatrudniających 0,8% ogółu pracowników.

Największa liczba przedsiębiorstw – 1699 uzyskała przeciętne miesięczne wynagrodzenia brutto w przedziale 1317,01-2000,00 zł, wytworzyły one 3,7% produkcji sprzedanej, a zatrudniały 10,7% ogółu pracowników. Dość liczna grupa przedsiębiorstw – 1488 znalazła się w przedziale 2000,01-2500,00 zł przeciętnego miesięcznego wynagrodzenia brutto (wytworzyły one 6,3% produkcji i zatrudniały 13,8% pracowników). Natomiast 1421 przedsiębiorstw, które wytworzyły 11,1% produkcji sprzedanej i zatrudniały 16,8% pracowników, znalazło się w przedziale 2500,01-3000,00 zł.

Największy udział w produkcji sprzedanej miała grupa 481 przedsiębiorstw, które osiągnęły przeciętne miesięczne wynagrodzenia brutto powyżej 5000,01 zł. Przedsiębiorstwa te wytworzyły 37,9% produkcji sprzedanej, zatrudniając 20,1% ogółu pracowników.

7. Nakłady inwestycyjne

W 2010 r. nakłady ogółem przedsiębiorstw przemysłowych (prowadzących księgi rachunkowe, w których liczba pracujących przekracza 49 osób) wyniosły 54,5 mld złotych i były (w cenach bieżących) o 6,6% niższe niż przed rokiem (w 2009 r. spadek wyniósł 7,2%). Wzrost nakładów odnotowano w wytwarzaniu i zaopatrywaniu w energię elektryczną, gaz, parę wodną i gorącą wodę – o 21,6% (przed rokiem spadek – o 0,1%) oraz w dostawie wody; gospodarowaniu ściekami i odpadami; rekultywacji o 11,5% (przed rokiem wzrost - o 50,7%). W pozostałych sekcjach zanotowano spadki; w przetwórstwie przemysłowym – o 19,7% (wobec spadku o 15,9% przed rokiem) oraz w górnictwie i wydobywaniu – o 7,6% (przed rokiem spadek – o 2,1%).

Nakłady inwestycyjne w przetwórstwie przemysłowym stanowiły 51,2% nakładów poniesionych w przemyśle, w wytwarzaniu i zaopatrywaniu w energię elektryczną, gaz, parę wodną i gorącą wodę – 27,3%, w dostawie wody; gospodarowaniu ściekami i odpadami; rekultywacji – 13,1%, a w górnictwie i wydobywaniu – 8,4%.

Spadek nakładów inwestycyjnych w 2010 r. w porównaniu z 2009 r. odnotowano m.in. w produkcji metali – o 55,2%, koksu i produktów rafinacji ropy naftowej – o 48,3%, wyrobów tytoniowych – o 45,7%, odzieży – o 41,1%, komputerów, wyrobów elektronicznych i optycznych – o 35,1%, wyrobów z pozostałych mineralnych surowców niemetalicznych – o 25,0%, maszyn i urządzeń – o 21,4%, poligrafii i reprodukcji zapisanych nośników informacji – o 20,0%, papieru i wyrobów z papieru – o 17,9%, pojazdów samochodowych, przyczep i naczep – o 14,0%.

Wzrost nakładów wystąpił m.in. w poborze, uzdatnianiu i dostarczaniu wody – o 29,2%, w pozostałej produkcji wyrobów – o 14,8%, w gospodarce odpadami; odzyskiem surowców – o 13,8%, w produkcji wyrobów z drewna, korka, słomy i wikliny – o 12,3%, w naprawie, konserwacji i instalowaniu maszyn i urządzeń – o 10,4%, w produkcji artykułów spożywczych – o 7,9%.

Łączna wartość kosztorysowa inwestycji rozpoczętych w przemyśle w 2010 r. wyniosła 31,4 mld zł i była o 26,0% wyższa niż przed rokiem. Wzrost wartości kosztorysowej odnotowano m. in. w produkcji wyrobów farmaceutycznych, w wytwarzaniu i zaopatrywaniu w energię elektryczną, gaz, parę wodną i gorącą wodę, w produkcji koksu i produktów rafinacji ropy naftowej, artykułów spożywczych, chemikaliów i wyrobów chemicznych, wyrobów z gumy i tworzyw sztucznych. Spadek wartości kosztorysowej inwestycji wystąpił m. in. w produkcji metali, pojazdów samochodowych, przyczep i naczep, w poborze, uzdatnianiu i dostarczaniu wody, w wydobywaniu węgla kamiennego i węgla brunatnego, w produkcji wyrobów z pozostałych mineralnych surowców niemetalicznych.

ANALYTICAL COMMENTS

1. General characteristics of economic situation

According to preliminary estimates, total sold production of industry in 2010 was reported on the level higher by 9.7% than in the previous year (against a decrease by 4.5% in 2009).

In enterprises employing over 9 persons sold production of industry was by 9.8% higher than that noted in 2009 (a decrease by 3.2% in 2009). In 2010 an increase of production was observed in all sections of industry, the greatest – in manufacturing – by 11.1% (against a decrease by 2.7% in the previous year) and water supply; sewerage, waste management and remediation activities – by 6.3% (against an increase by 1.9% in the previous year), a smaller – in mining and quarrying – by 1.3% (against a decrease by 13.0% in the previous year), in electricity, gas, steam and air conditioning supply – by 0.1% (against a decrease by 4.8% in 2009).

Among the main industrial groupings, after decline in sold production in 2009, in most of these groupings, in 2010 an annual growth of sold production was reported in the intermediate goods – by 17.6%, durable consumer goods – by 12.5%, capital goods – by 9.8% and non-durable consumer goods – by 3.7%. A slight decrease was recorded in the sales of energy-related goods – by 1.1%.

In 2010 labour productivity in industry measured by sold production per paid employee was by 10.4% higher in comparison with the previous year, while a drop in average paid employment – by 0.5% and an increase in average monthly gross wages and salaries – by 5.2%. The growth of labour productivity was noted in manufacturing – by 11.9%, in mining and quarrying – by 3.7% and in water supply; sewerage, waste management and remediation activities – by 2.5%. However, a slight decrease in labour productivity was noted in electricity, gas, steam and air conditioning supply – by 0.7%.

In 2010 an increase in sold production was reported in 24 (out of 34) industry divisions, whose share accounted for 78.5% of total industrial production value. The highest increase of sold production was observed, among others in: manufacture of computer, electronic and optical products – by 47.1%, paper and paper products – by 17.4%, other non-metallic mineral products – by 16.9%, motor vehicles, trailers and semi-trailers – by 15.9%, rubber and plastic products – by 15.7%, electrical equipment – by 15.4%, metal products – by 13.8%.

Sold production was lower than in the year 2009, among others, in manufacture of other transport equipment – by 11.6%, beverages – by 7.7%, furniture – by 5.1%, mining of coal and lignite – by 3.7% and manufacture of coke and refined petroleum products – by 3.1%.

In comparison with 2009, the share in the structure of sold production increased in manufacturing (from 82.7% to 83.0%) and in mining and quarrying (from 5.0% to 5.3%). The share decreased in electricity, gas, steam and air conditioning supply (from 10.2% to 9.5%). In the section of water supply; sewerage, waste management and remediation activities the share has not changed and amounted to 2.2%. Among divisions of manufacturing the share went up, among others, in manufacture of coke and refined petroleum products (from 5.6% to 6.4%), computer, electronic and optical products (from 3.3% to 4.1%), basic metals (from 3.2% to 3.8%), rubber and plastic products (from 5.0% to 5.3%), paper and paper products (from 2.3% to 2.5%).

The share went down, among others, in manufacture of food products (from 16.0% to 15.4%), machinery and equipment n.e.c. (from 4.1% to 3.5%), furniture (from 3.0% to 2.5%), beverages (from 2.3% to 1.9%).

In 2010 the growth in prices of sold production of industry, as compared to the preceding year, amounted to 2.1% (against an increase 3.4% in 2009). The highest growth in prices was reported in mining and quarrying – by 17.8% (against 13.0% in the previous year), water supply; sewerage, waste management and remediation activities – by 6.1% (against 4.2% in the previous year) and electricity, gas steam and air conditioning supply – by 3.3% (against 15.9% in the previous year). The slowest growth was reported in manufacturing – by 0.8% (against 0.9% in the previous year). Price increase was observed in 9 divisions of manufacturing, among others in manufacture of coke and refined petroleum products (by 31.2%), basic metals (by 8.9%), tobacco products (by 4.3%), pharmaceutical products (by 3.0%), chemicals and chemical products (by 2.5%). Price decrease was observed in manufacture of wearing apparel (by 7.2%), computer, electronic and optical products (by 6.9%), other non-metallic mineral products (by 6.2%), motor vehicles, trailers and semi-trailers (by 5.2%), electrical equipment (by 4.3%), and machinery and equipment (by 4.1%).

2. Differentiated dynamics of sold production and manufacture of industrial products

In 2010 dynamics of sold production in constant prices and labour productivity measured by sold production per paid employee by divisions (in enterprises employing more than 9 persons), was as follows:

Table. 1. Ranking of production divisions by dynamics of sold production and labour productivity.

| Divisions | Place of division by dynamics of | | Decrease/increase as compared to the preceding year, in % | |
|---|----------------------------------|---------------------|---|---------------------|
| | sold production | labour productivity | sold production | labour productivity |
| Manufacture of computer, electronic and optical products | 1 | 1 | 47.1 | 40.2 |
| Repair and installation of machinery and equipment | 2 | 3 | 21.4 | 18.6 |
| Manufacture of basic metals | 3 | 2 | 20.9 | 19.9 |
| Manufacture of paper and paper products | 4 | 10 | 17.4 | 12.8 |
| Manufacture of other non-metallic mineral products | 5 | 8 | 16.9 | 14.6 |
| Manufacture of motor vehicles, trailers and semi-trailers | 6 | 9 | 15.9 | 13.1 |
| Manufacture of rubber and plastic products | 7 | 12 | 15.7 | 11.4 |
| Manufacture of electrical equipment | 8 | 7 | 15.4 | 15.7 |
| Manufacture of metal products ^Δ | 9 | 13 | 13.8 | 11.2 |
| Manufacture of chemicals and chemical products | 10 | 15 | 12.0 | 9.8 |
| Water collection, treatment and supply | 11 | 25 | 12.0 | 2.2 |
| Printing and reproduction of recorded media | 12 | 18 | 11.9 | 5.5 |
| Manufacture of products of wood, cork, straw and wicker ^Δ | 13 | 17 | 10.5 | 6.6 |
| Manufacture of leather and related products | 14 | 5 | 8.6 | 16.4 |
| Manufacture of textiles | 15 | 14 | 7.4 | 11.0 |
| Waste collection, treatment and disposal activities; materials recovery | 16 | 22 | 7.4 | 4.1 |
| Manufacture of food products | 17 | 21 | 6.7 | 4.8 |
| Manufacture of pharmaceutical products ^Δ | 18 | 11 | 6.0 | 11.7 |
| Other manufacturing | 19 | 23 | 1.7 | 3.9 |
| Electricity, gas, steam and air conditioning supply | 20 | 27 | 0.1 | -0.7 |
| Manufacture of wearing apparel | 21 | 4 | 0.0 | 16.4 |
| Manufacture of machinery and equipment n.e.c. | 22 | 16 | -1.4 | 9.6 |
| Manufacture of coke and refined petroleum products | 23 | 6 | -3.1 | 15.9 |
| Manufacture of tobacco products | 24 | 20 | -3.6 | 5.4 |
| Mining of coal and lignite | 25 | 26 | -3.7 | 1.3 |
| Manufacture of furniture | 26 | 28 | -5.1 | -4.2 |
| Manufacture of beverages | 27 | 24 | -7.7 | 3.7 |
| Manufacture of other transport equipment | 28 | 19 | -11.6 | 5.4 |

Out of the 87 groups presented in table 22 in part C of this publication, an increase in sold production in 2010 was recorded in 66 industry groups, of which in 24 groups with more than 20%.

A high growth in sales – more than 20% was recorded, i.e. in manufacture of electronic components and boards; steam generators, except central heating hot water boilers; installation of industrial machinery and equipment; in manufacture of abrasive products and non-metallic mineral products; computers and peripheral equipment; prepared animal feeds; paints, varnishes and similar coatings, printing ink and mastics; basic iron and steel and of ferro-alloys; parts and accessories for motor vehicles; other products of first processing of steel; rubber products; glass and glass products.

Lower than in the year 2009 the level of sold production was observed in 20 groups, and in 10 of them the fall was greater than 10%. The greatest drop was recorded, among others, in manufacture of weapons and ammunition; ships and boats; grain mil products, starches and starch products; coke and oven products; in mining of lignite; in manufacture of vegetable and animal oils and fats.

Out of 158 major products and groups of products presented in the table 9 of this publication, under observation in 2010, sold production of 103 was higher than in the preceding year, of which in 33 was higher than 20%.

A high growth – more than 40% – was obtained among others, in manufacture of tyres for buses and trucks; machinery and equipment for construction, road and drainage work; lorries and road tractors; and the growth between 20-30% – was observed among others, in manufacture of bearings; coke; electric motors and generators; glass; cigarettes, fibreboards; television receivers. In addition more than in the last year were produced, among others, bed linen; tyres for passenger cars; sawnwood; ready-mixed; ceramic roof tiles; fuel oils; crude steel.

Lower than in the year 2009 was the production of 55 products and groups of products, and in 30 of them the decrease was less than 10%. In 2010 the drop of production was reported, among others, in manufacture of water meters; wheat groats and pellets; railway freight cars; kitchen furniture; floor, wall or ceiling coverings of plastics; hair care products; barley groats; public transport vehicles.

3. Stocks of finished products

As at the end of December 2010, the value of stocks of finished products in current prices in industrial enterprises (keeping accounting ledgers employing more than 49 persons) was by 7.5% higher than at the end of December 2009 and their share in total stocks decreased from 26.2% to 25.5%. The relation between the total value of stocks of finished products to net revenues from the sale of products has changed (3.0%, as compared to 3.1% at the end of December 2009; calculated net of the manufacture of food products and beverages – 3.0%, as compared to 2.9%, accordingly).

The relation improved in 20 divisions of industry, among others, in manufacture of leather and related products (from 6.7% to 5.5%), pharmaceutical products (from 6.1% to 5.1%), chemicals and chemical products (from 4.2% to 3.7%), in mining of coal and lignite (from 4.0% to 3.6%), in manufacture of basic metals (from 3.7% to 3.3%), food products (from 4.3% to 4.0%).

In 11 divisions of industry the relation deteriorated, among others, in manufacture of furniture (from 3.3% to 4.3%), other manufacturing (from 4.7% to 5.6%), in manufacture of coke and refined petroleum products (from 5.0% to 5.9%), tobacco products (from 1.4% to 2.0%), printing and reproduction of recorded media (from 1.0% to 1.5%), in manufacture of motor vehicles, trailers and semi-trailers (from 1.1% to 1.4%).

4. Costs and financial results of enterprises

In 2010 financial results of the surveyed industrial enterprises (keeping accounting ledgers employing more than 49 persons) were better than in the previous year. A considerable improvement of result on financial operations was noted. As a result of faster growth of revenues from total activity than the costs of obtaining, the cost level indicator went down. Most of the basic economic-financial indicators have improved.

Result on economic activity amounted to 68297.9 mln zł and went up by 20.0%. It was influenced by the results from sales of products, goods and materials which increased by 7456.8 mln zł, i.e. by 12.6% and significant improvement of result on financial operations (from minus 2121.4 mln zł to 992.1 mln zł) and result on other operating activity (from minus 314.0 mln zł to 515.1 mln zł).

Revenues from total activity in 2010 was 6.9% higher than in the previous year, while the cost of obtaining increased by 6.1%, which was reflected in improvement of cost level indicator from 94.2% to 93.5%. The improvement of this indicator was observed in 18 divisions of industry, among others in mining of coal and lignite, in manufacture basic metals, pharmaceutical products, textiles, water collection, treatment and supply, in manufacture of chemicals and chemical products, electricity, gas steam and air conditioning supply.

In 2010 gross financial result equalled 68313.1 mln zł against 56878.6 mln zł in 2009. The highest improvement of this results was noted in manufacturing – from 36377.0 mln zł to 41296.9 mln zł, in mining and quarrying – from 4055.7 mln zł to 8073.6 mln zł. but lesser in electricity, gas, steam and air conditioning supply – from 15485.7 mln zł to 17542.9 mln zł and water supply; sewerage, waste management and remediation activities – from 960.1 mln zł to 1399.8 mln zł. Gross financial result consisted of gross profit of 74664.4 mln zł and gross loss of 6351.2 mln zł. In 2010 share of obligatory encumbrances in gross financial result amounted to 16.3% as compared to 16.8% in 2009.

Net financial result equalled 57105.3 mln zł, against 47336.1 mln zł in the previous year and it comprised net profit amounting to 63374.5 mln zł, generated by 78.3% of industrial enterprises (75.6% in the preceding year) and net loss of 6224.1 mln zł.

The highest improvement of net and gross results was noted, among others in electricity, gas, steam and air conditioning supply, in mining of coal and lignite, in manufacture of basic metals, coke and refined petroleum products, chemicals and chemical products, motor vehicles, trailers and semi-trailers.

Gross and net financial results deteriorated, among others, in manufacture of other transport equipment, beverages, products of wood, cork, straw and wicker, other manufacturing.

Profitability rate in sales of products, goods and materials increased from 6.3% to 6.6%, profitability rate of gross turnover – from 5.8% to 6.5%, profitability rate of net turnover – from 4.8% to 5.5%, the first degree financial liquidity – from 37.2% to 37.3% and in the second degree financial liquidity - from 105.0% to 106.8%.

Relation between short-term-liabilities and short-term dues from deliveries and services improved from 89.6% in 2009 to 87.1% in 2010. Liabilities from deliveries and services exceeded the level of dues in mining of coal and lignite, in manufacture of coke and refined petroleum products, basic metals, motor vehicles, trailers and semi-trailers, other transport equipment.

5. Distribution of enterprises per profitability rate of net turnover

In 2010 there were 1765 non-profitable enterprises, i.e. 21.6% of total number of enterprises, and the share they contributed to sales totalled 11.6%. Costs of non-profitable enterprises exceeded the level of revenues by 5.6%.

A high share of non-profitable enterprises in total number of enterprises was recorded, among others in manufacture of tobacco products – 41.7% enterprises (18.7% of sales), wearing apparel – 34.3% (17.3% of sales), basic metals – 33.5% (26.6% of sales), textiles – 32.2% (16.9% of sales), printing and reproduction of recorded media – 29.4% (38.5% of sales), manufacture of other non-metallic mineral products – 27.8% (18.9% of sales), other transport equipment – 27.6% (14.1% of sales), leather and related products – 26.9% (29.0% of sales), computer, electronic and optical products – 26.8 % (28.0% of sales), metal products – 25.9% (15.9% of sales).

In 2010 the number of profitable enterprises totalled 6409 while their share in sales – 88.4%. The largest number of profitable enterprises – 1788 – achieved the profitability rate of net turnover ranging from 2.01 to 5.00.

The largest share of profitable enterprises in total sales generated by the division was noted, among others, in manufacture of coke and refined petroleum products – 99.9% of sales, in mining of coal and lignite – 99.6%, in electricity, gas, steam and air conditioning supply – 99.5%, in manufacture of pharmaceutical products – 94.9%, chemicals and chemical products – 93.9%, in other manufacturing – 93.9%, in water collection, treatment and supply – 92.0%, in manufacture of electrical equipment – 91.7%, in waste collection, treatment and disposal activities; materials recovery – 91.3%, in manufacture of beverages – 90.7%, rubber and plastic products – 90.0%, in repair and installation of machinery and equipment – 89.3%, in manufacture of food products – 89.0%, machinery and equipment – 89.0%, furniture – 88.0%, paper and paper products – 88.0%, other transport equipment – 85.9%.

6. Employment, wages and salaries

In 2010, average paid employment in industry (in enterprises employing more than 9 persons) equalled 2442.2 thousand persons and was by 0.5% lower than in the year 2009. The fall was influenced by the reduction in the average paid employment in mining and quarrying – by 2.3% and in manufacturing – by 0.7%. In remaining sections the average paid employment increased, i.e. in water supply; sewerage, waste management and remediation activities – by 3.7% and electricity, gas, steam and air conditioning supply – by 0.8%.

A fall in average paid employment was reported in manufacture of other transport equipment – by 16.1%, wearing apparel – by 14.1%, beverages – by 11.0%, machinery and equipment – by 10.0%, in mining

of coal and lignite – by 4.9%. The highest growth was recorded in manufacture of rubber and plastic products – by 3.9%, motor vehicles, trailers and semi-trailers – by 2.5%, metal products – by 2.3%, other non-metallic mineral products – by 2.0%.

In 2010 the average monthly gross wages and salaries in industry (in enterprises employing more than 9 persons) equalled 3487.90 zł, and was by 5.2% higher than in 2009. An increase in wages and salaries was noted, among others in manufacture of coke and refined petroleum products (by 13.3%), electrical equipment (by 7.4%), motor vehicles, trailers and semi-trailers (by 7.4%), water collection, treatment and supply (by 6.8%), in manufacture of machinery and equipment (by 6.7%), wearing apparel (by 6.7%).

In terms of the level of wages and salaries the following divisions played the dominant role (as in the previous year): manufacture of coke and refined petroleum products (6459.92 zł), mining of coal and lignite (5784.48 zł), tobacco products (5287.61 zł), manufacture of pharmaceutical products (5172.57 zł), beverages (4605.38 zł), chemicals and chemical products (4092.98 zł), basic metals (3767.29 zł).

Enterprises (employing more than 49 persons) considerably differed in terms of the level of average monthly gross wages and salaries. In 2010 wages and salaries in the range up to 1317.00 zł were paid out by 181 enterprises manufacturing 0.3% of sold production and employing 0.8% of total number of employees.

The largest number of enterprises – 1699 – paid out the average monthly gross wages and salaries in the range between 1317.01zł and 2000.00 zł. These enterprises manufactured 3.7% of sold production and employed 10.7% of all employees. Quite a numerous group, comprising 1488 enterprises, paid out monthly gross wages and salaries in the range between 2000.01 zł and 2500.00zł (they manufactured 6.3% of sold production and employed 13.8% of employees). However, 1421 enterprises which manufactured 11.1% of sold production and employed 16.8% of employees, was in the range between 2500.01 and 3000.00 zł.

The highest share in sold production was contributed by a group of 481 enterprises with average monthly gross wages and salaries over 5000.01 zł. These enterprises manufactured 37.9% of sold production while employing 20.1% of total employees.

7. Investment outlays

In 2010 total outlays of industrial enterprises (keeping accounting ledgers, employing more than 49 persons) amounted to 54.5 bln zł and decreased by 6.6% (in current prices) as compared to the previous year (in 2009 decrease was 7.2%). A growth of outlays was reported in electricity, gas, steam and air conditioning supply – by 21.6% (against a decrease by 0.1% in the preceding year) and water supply; sewerage, waste management and remediation activities – by 11.5% (against an increase by 50.7% in the preceding year). In other sections a drop was observed increase: in manufacturing – by 19.7% (against a decrease by 15.9% in the preceding year) and in mining and quarrying – by 7.6% (against a decrease 2.1% in the preceding year).

Investment outlays in manufacturing accounted for 51.2% of total outlays in industry, outlays in electricity, gas, steam and air conditioning supply – 27.3% , in water supply; sewerage, waste management and remediation activities – 13.1% and in mining and quarrying – 8.4%.

In 2010, as compared to the year 2009, a decrease in outlays was observed, among others in manufacture of basic metals – by 55.2%, coke and refined petroleum products – by 48.3%, tobacco products –

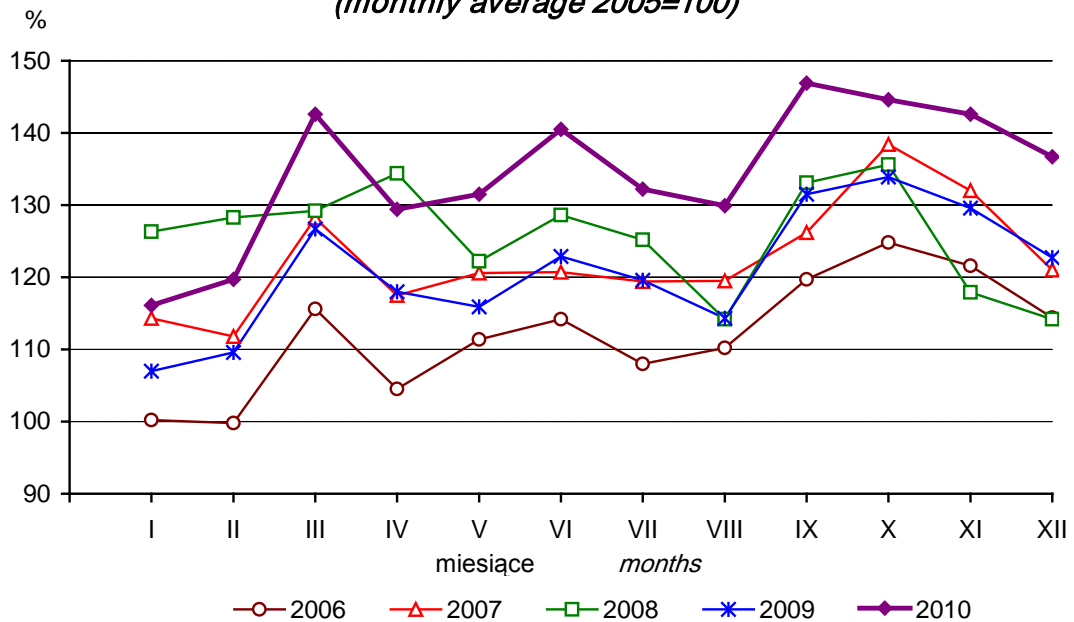
by 45.7%, wearing apparel – by 41.1%, computer, electronic and optical products – by 35.1%, other non-metallic mineral products – by 25.0%, machinery and equipment – by 21.4%, printing and reproduction of recorded media – by 20.0%, manufacture of paper and paper products – by 17.9%, motor vehicles, trailers and semi-trailers – by 14.0%.

A growth in investment outlays was noted, among others, in water collection, treatment and supply – by 29.2%, other manufacturing – by 14.8%, in waste collection, treatment and disposal activities; materials recovery – by 13.8%, in manufacture of products of wood, cork, straw and wicker – by 12.3%, in repair and installation of machinery and equipment – by 10.4%, in manufacture of food products – by 7.9%.

Total value of cost calculation of investments newly started in industry in 2010 equalled 31.4 bln zł and was by 26.0% higher than in the preceding year. A growth occurred, among others, in manufacture of pharmaceutical products, in electricity, gas, steam and air conditioning supply, in manufacture of coke and refined petroleum products, food products, chemicals and chemical products, rubber and plastic products. A drop in the value of cost calculation of investments was reported in manufacture of basic metals, motor vehicles, trailers and semi trailers, in water collection, treatment and supply, in mining of coal and lignite, in manufacture of other non-metallic mineral products.

**Produkcja sprzedana przemysłu^a w cenach stałych
(przeciętna miesięczna 2005=100)**

*Sold production of industry^a in constant prices
(monthly average 2005=100)*

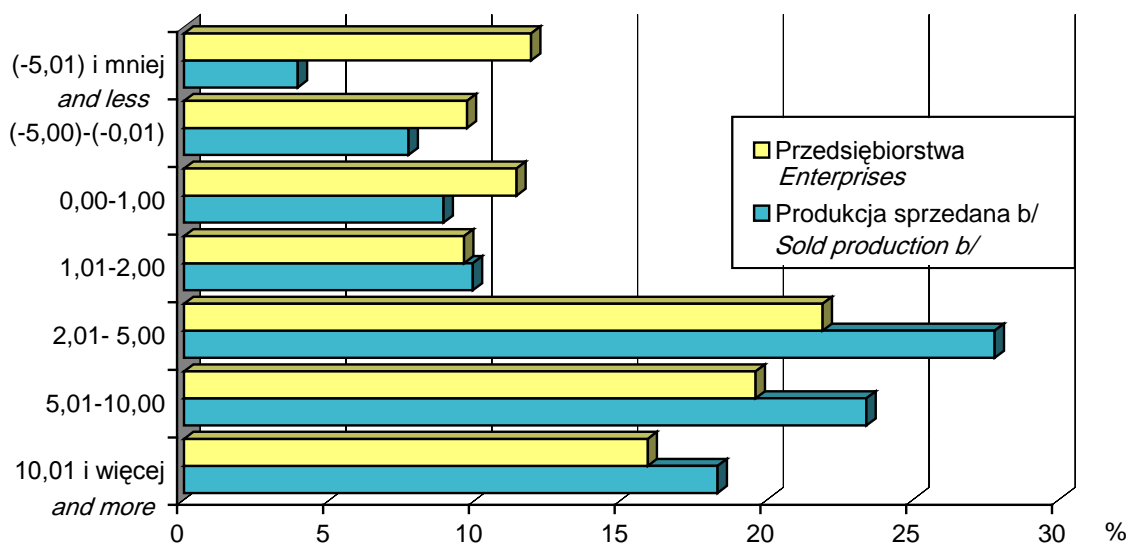


*a dane niewyrównane sezonowo
a seasonally un-adjusted data*

**Przedsiębiorstwa przemysłowe
według wskaźnika rentowności obrotu netto
w 2010 roku**

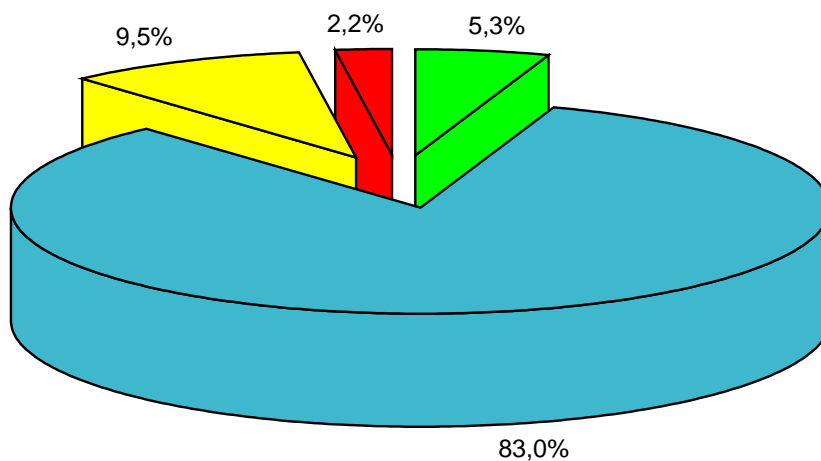
*Industrial enterprises by profitability rate of net turnover
in 2010*

Wskaźnik rentowności w %
Profitability rate in %

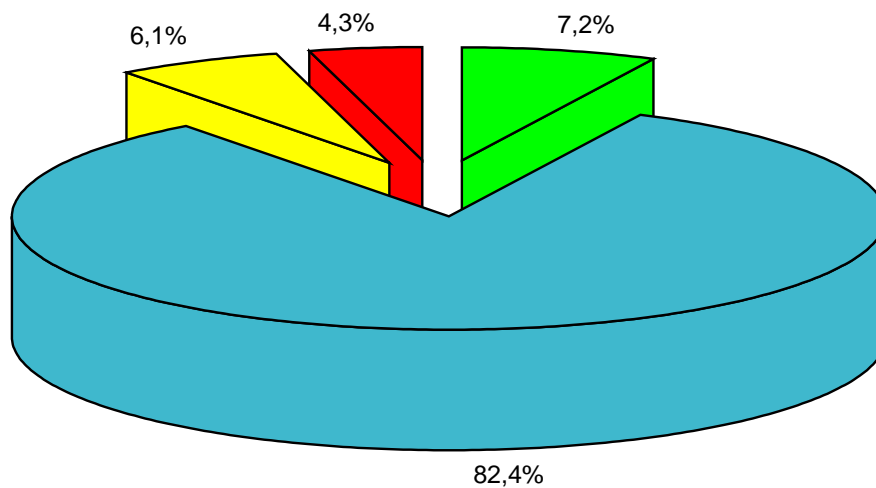


*b w cenach bieżących
b in current prices*

**Struktura produkcji sprzedanej przemysłu
według sekcji w 2010 roku**
*Structure of sold production in industry
by sections in 2010*

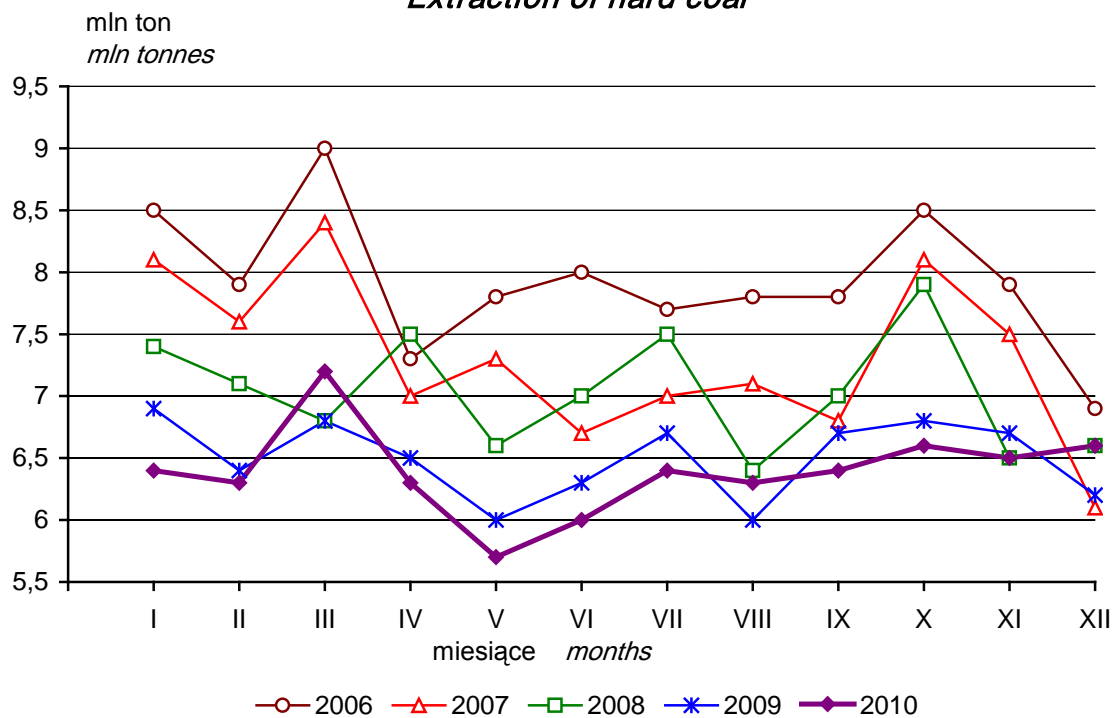


**Struktura przeciętnego zatrudnienia w przemyśle
według sekcji w 2010 roku**
*Structure of average paid employment in industry
by sections in 2010*



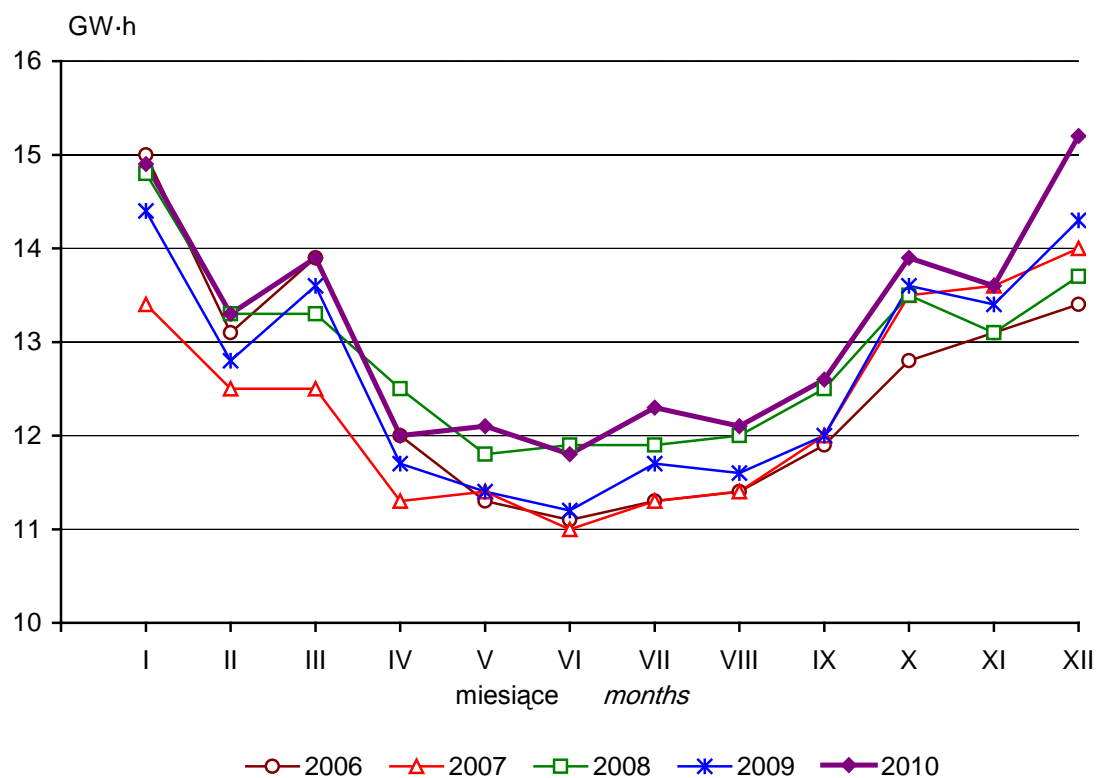
- Górnictwo i wydobywanie
Mining and quarrying
- Przetwórstwo przemysłowe
Manufacturing
- Wytwarzanie i zaopatrywanie w energię elektryczną, gaz, parę wodną i gorącą wodę
Electricity, gas, steam and air conditioning supply
- Dostawa wody; gospodarowanie ściekami i odpadami; rekultywacja
Water supply; sewerage, waste management and remediation activities

Wydobycie węgla kamiennego^a Extraction of hard coal^a

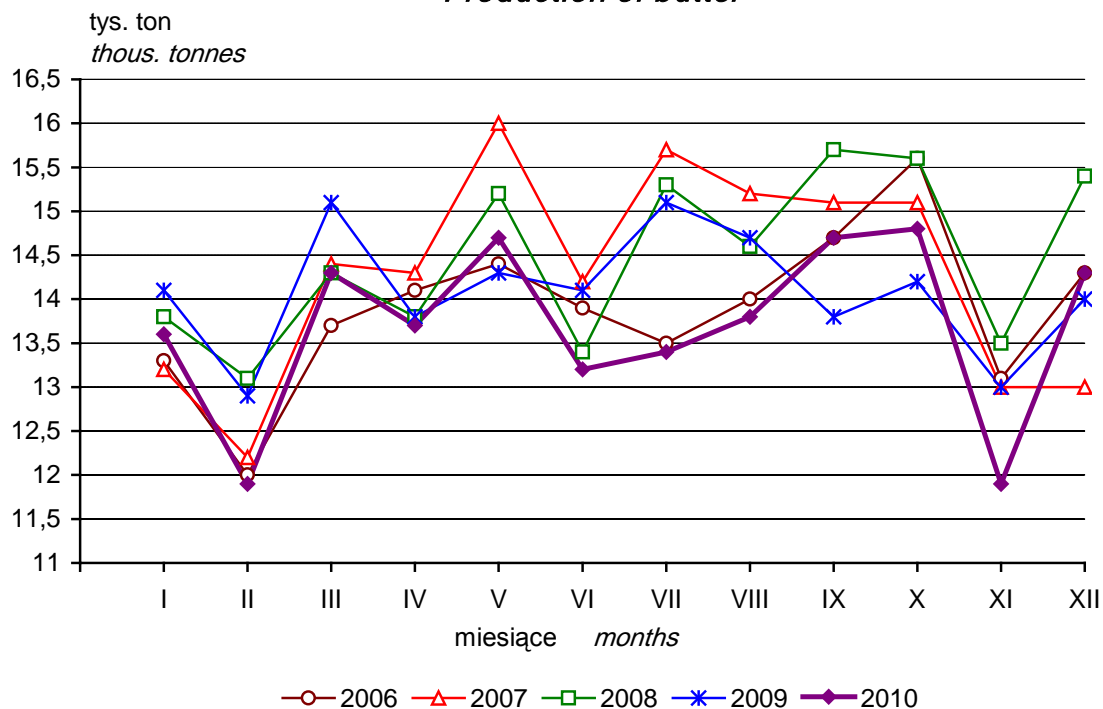


^a Łącznie z brykietami i podobnymi paliwami stałymi
^a Including coal briquettes and similar solid fuels

Produkcja energii elektrycznej Production of electricity

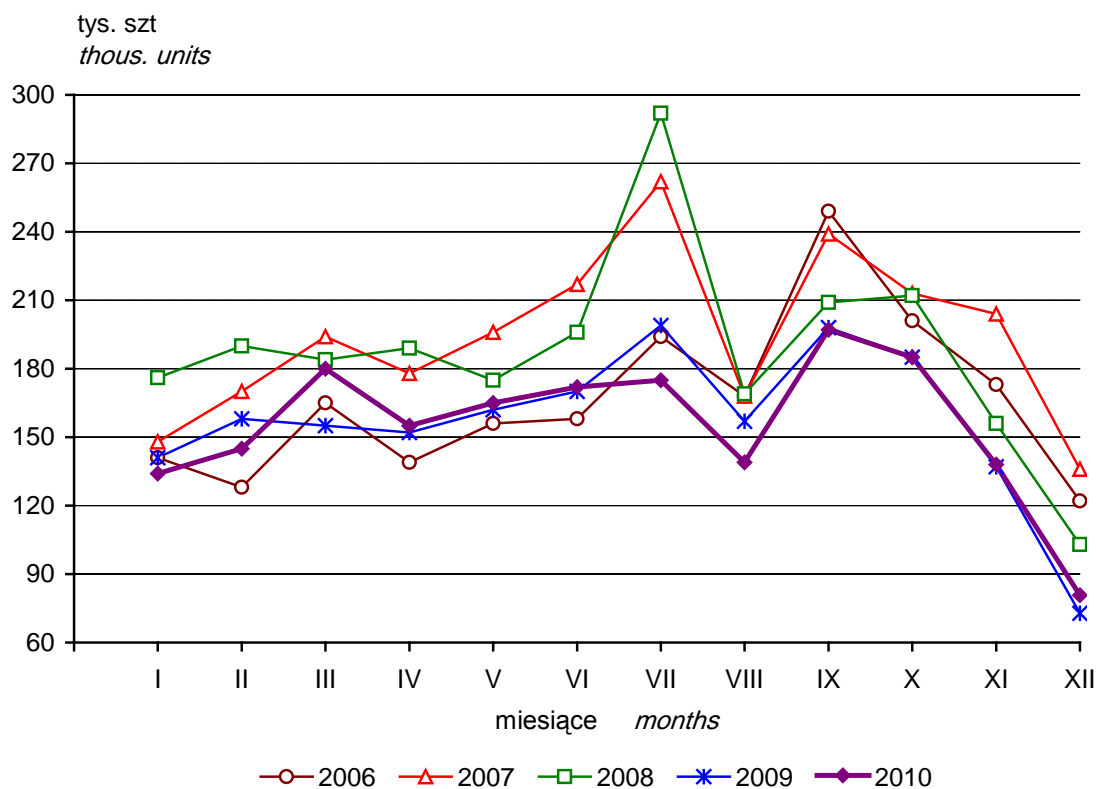


Produkcja masła^a *Production of butter^a*

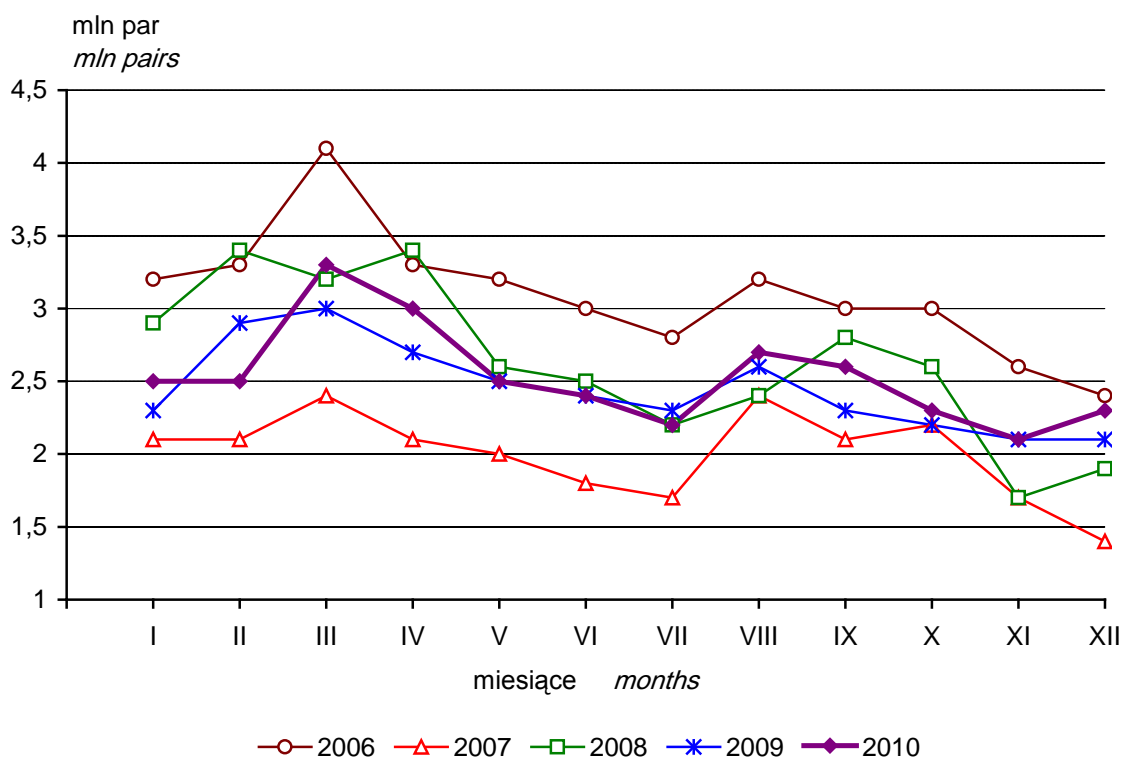


^a Łącznie z innymi tłuszczami otrzymywanymi z mleka
^a Including other fats from milk

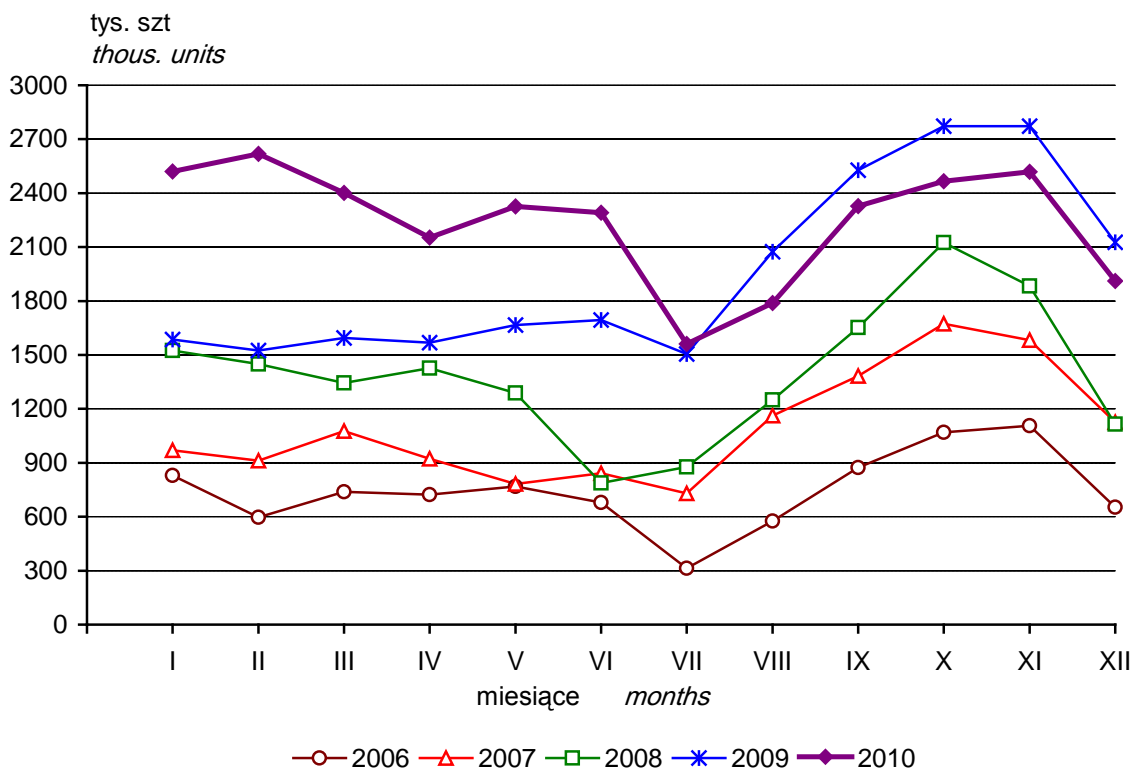
Produkcja chłodziarek i zamrażarek (typu domowego) *Production of refrigerators and freezers (household type)*



Produkcja obuwia (łącznie z gumowym)
Production of footwear (including rubber)

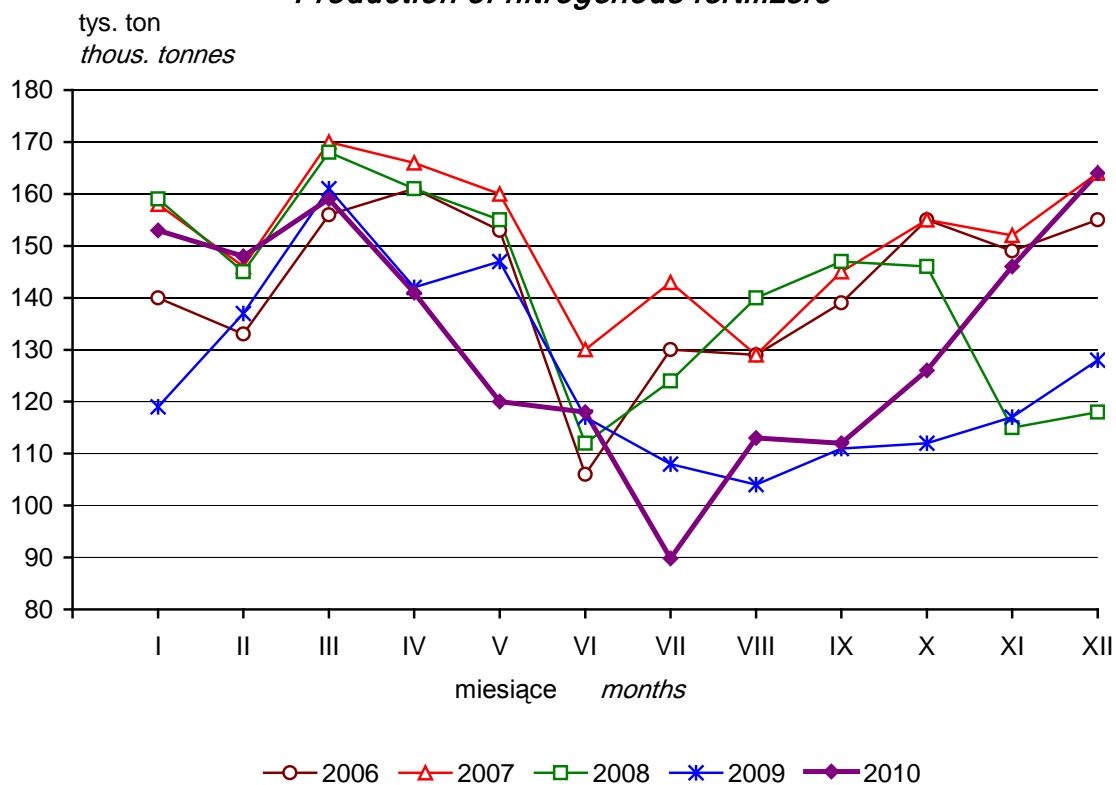


Produkcja odbiorników telewizyjnych^a
Production of television receivers^a

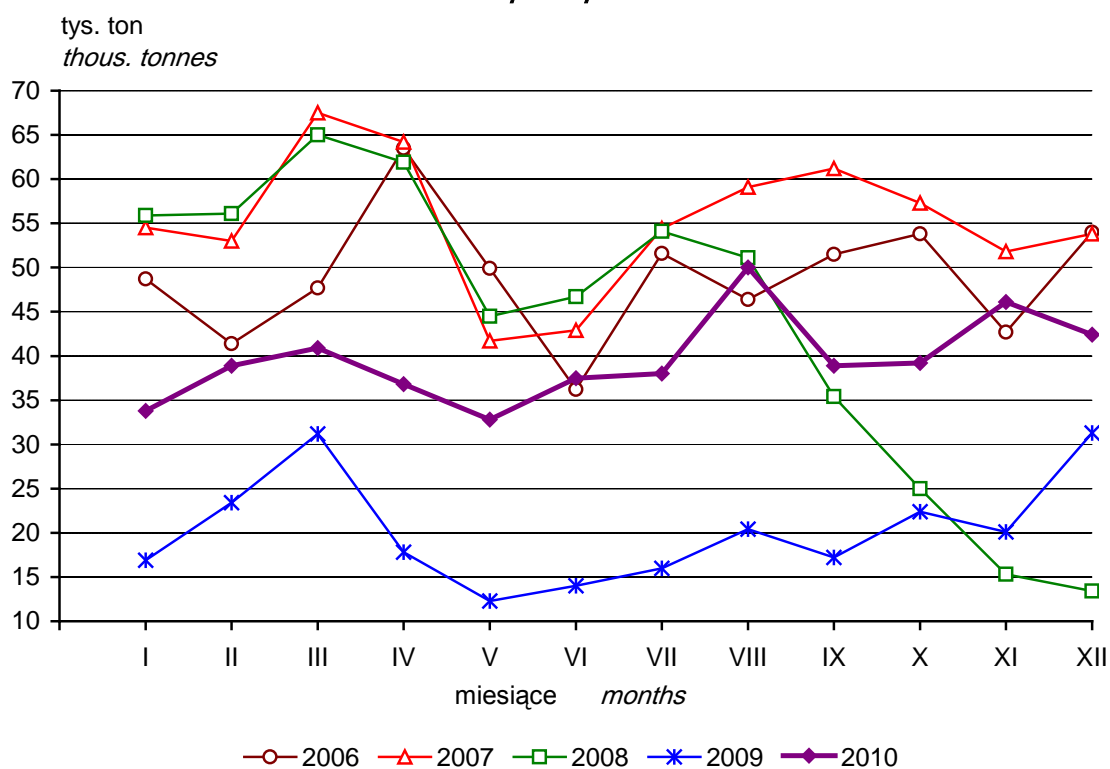


^a Łącznie z monitorami ekranowymi; z wyjątkiem stosowanych do komputerów
^a Including monitors; excluding used for computers

Produkcja nawozów azotowych^a Production of nitrogenous fertilizers^a

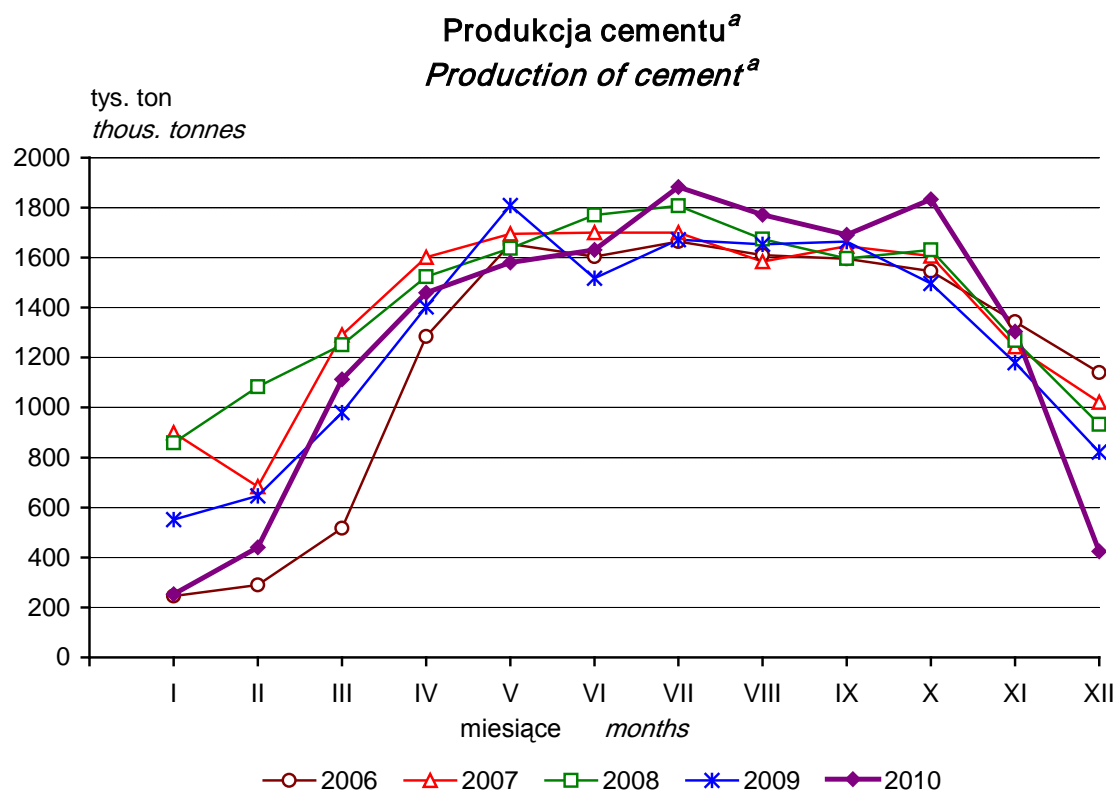


Produkcja nawozów fosforowych^a Production of phosphatic fertilizers^a

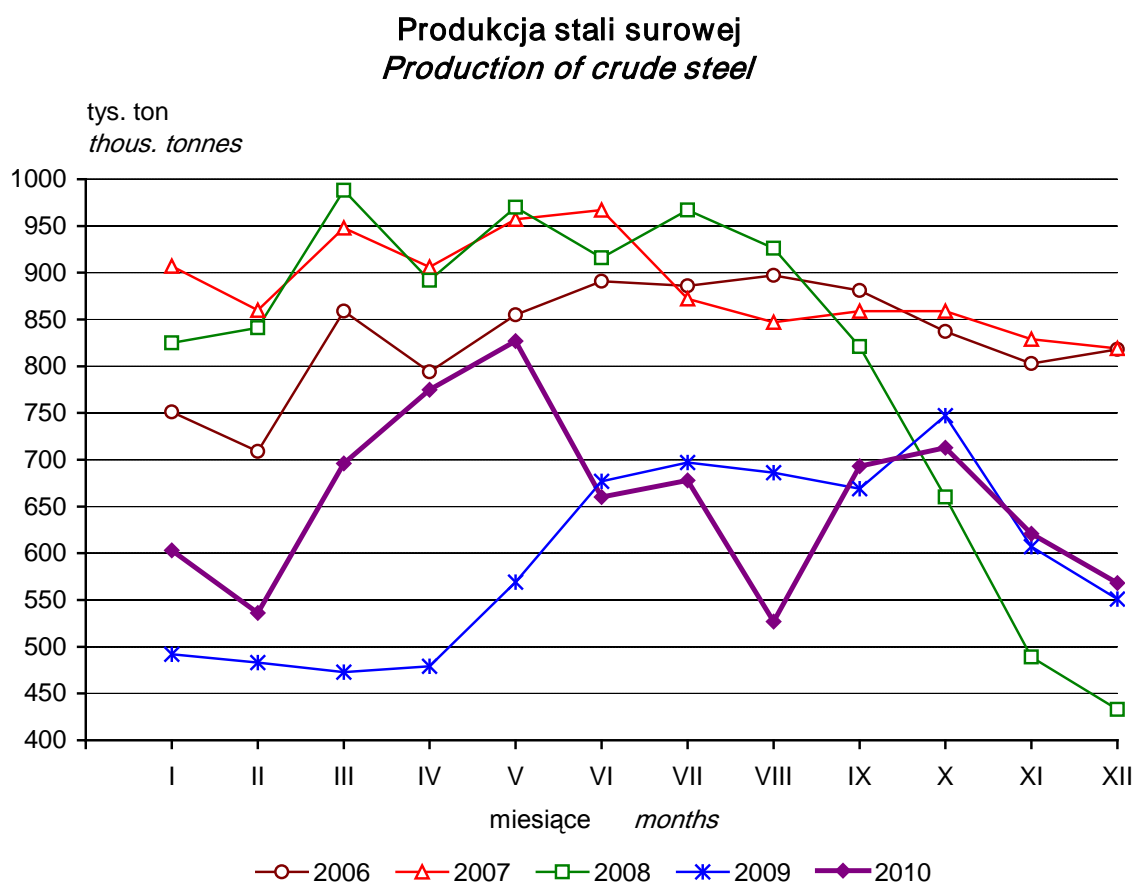


^a Mineralnych lub chemicznych łącznie z wieloskładnikowymi w przeliczeniu na czysty składnik

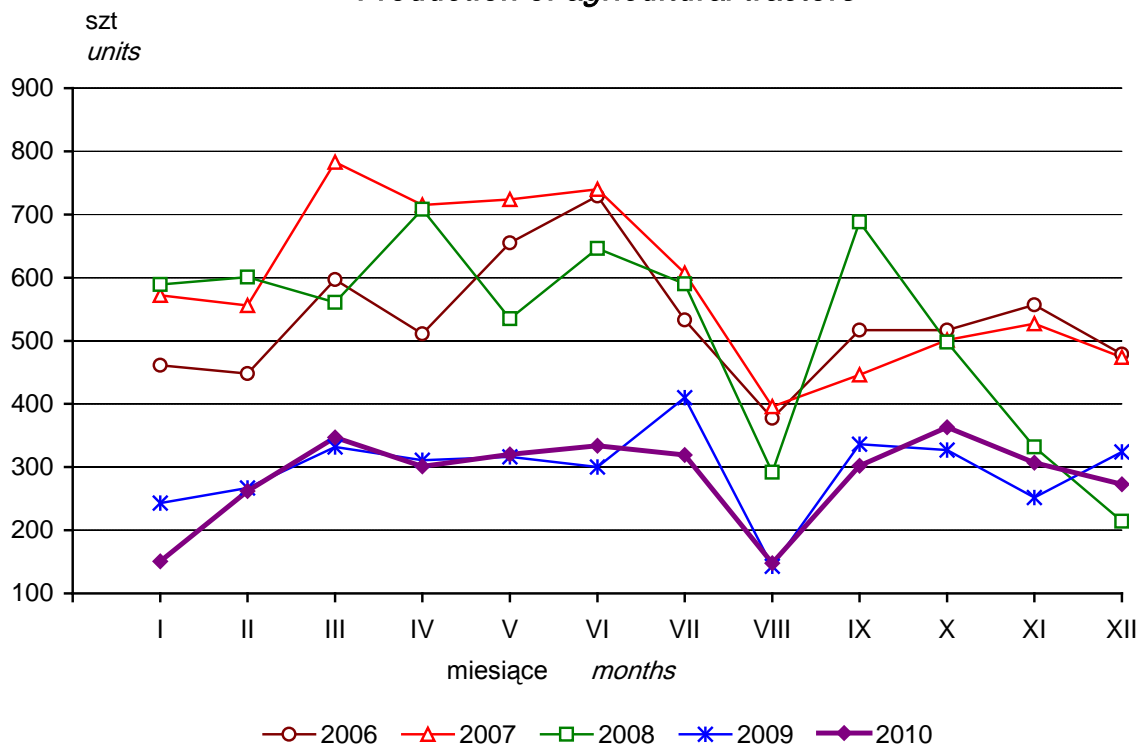
^a Mineral or chemical including mixed fertilizers in terms of pure ingredient



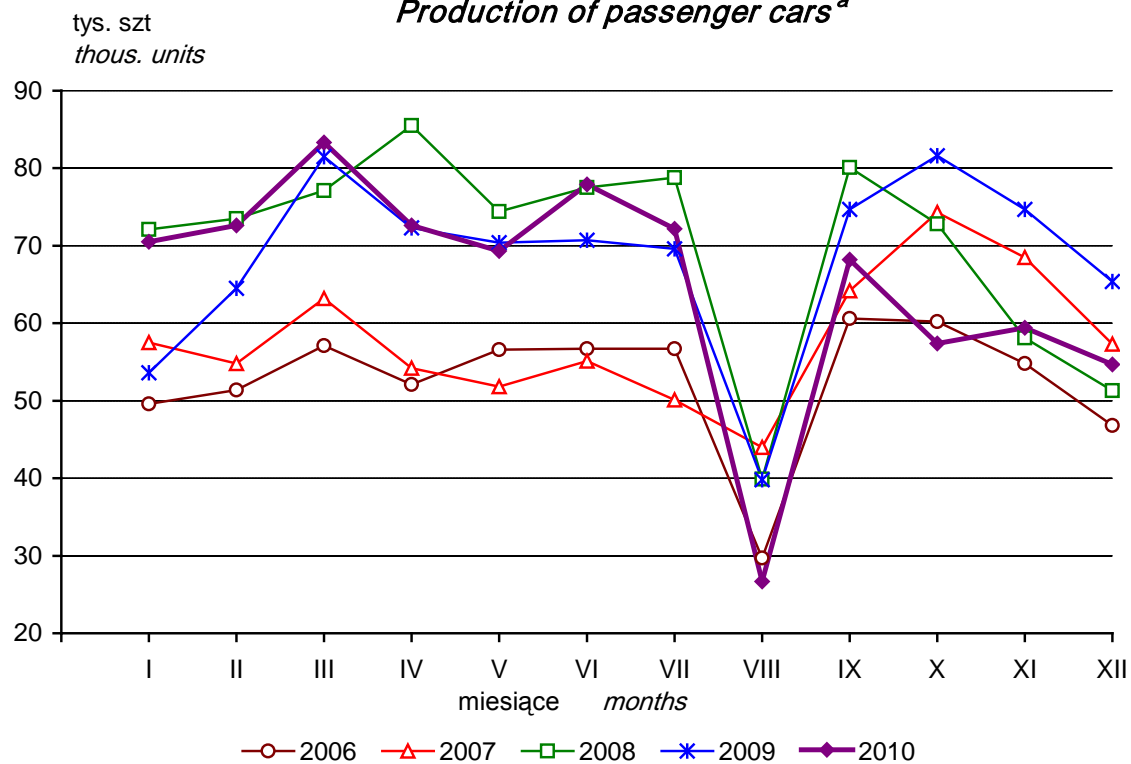
^a Portlandzki, glinowy, żuźlowy i podobne rodzaje cementu hydraulicznego
^a Portland, aluminous, slag and similar hydraulic cements



Produkcja ciągników rolniczych *Production of agricultural tractors*



Produkcja samochodów osobowych^a *Production of passenger cars^a*



^a Z wyłączeniem samochodów kempingowych, pojazdów śniegowych, do golfu i podobnych
^a Excluding motor caravans, snowmobiles, golf cars and similar vehicles