



Warszawa, 2006-06-27

Notatka informacyjna

WYNIKI BADAŃ GUS

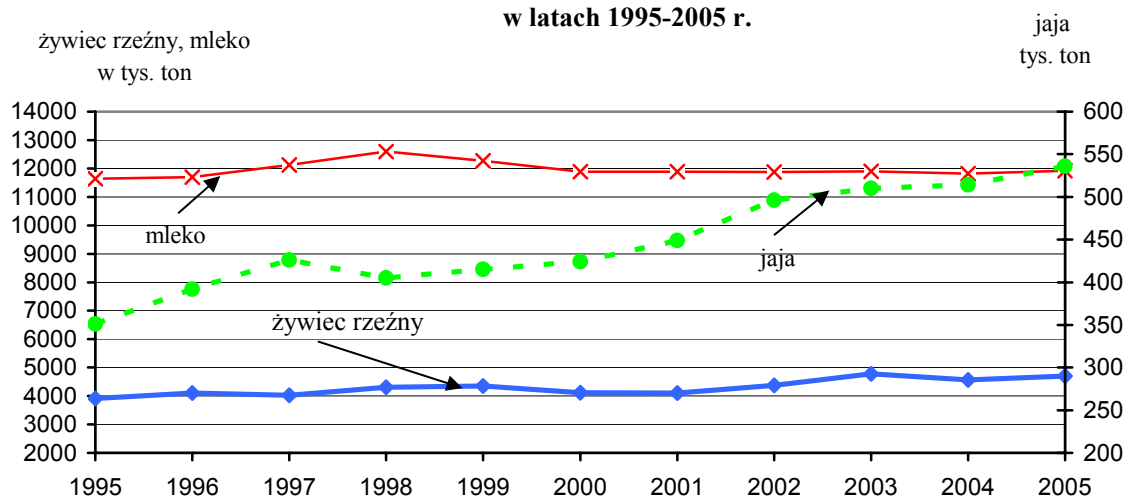
FIZYCZNE ROZMIARY PRODUKCJI ZWIERZĘCEJ W 2005 R.¹

W 2005 r., w porównaniu z rokiem poprzednim, zwiększyły się fizyczne rozmiary produkcji zwierzęcej.

Produkcja podstawowych produktów zwierzęcych kształtowała się następująco:

- żywiec rzeźny ogółem - 4698,8 tys. ton, tj. o 2,9% więcej niż przed rokiem,
- mleko - 11575,5 mln litrów, tj. o 0,9% więcej niż w 2004 r.,
- jaja kurze - 9640,2 mln sztuk, tj. o 4,2% więcej niż przed rokiem.

Wykres 1. Produkcja żywca rzeźnego, mleka, jaj
w latach 1995-2005 r.



1. Źródło informacji stanowiły:

- uogólnione wyniki reprezentacyjnych badań w gospodarstwach indywidualnych (badanie pogłowia bydła, owiec i drobiu oraz produkcji zwierzęcej; badanie pogłowia trzody chlewnej i produkcji żywca wieprzowego),
- dane sprawozdawcze jednostek sektora publicznego i prywatnego (bez gospodarstw indywidualnych) z zakresu pogłowia zwierząt gospodarskich i produkcji zwierzęcej,
- dane sprawozdawcze jednostek skupu i przetwórstwa,
- szacunki własne GUS.

Produkcja żywca rzeźnego ogółem w przeliczeniu na 1 ha użytków rolnych wyniosła 295,4 kg, a mleka 728 litrów wobec odpowiednio 279,6 kg oraz 703 l w 2004 r.

W 2005 r. przeciętna roczna wydajność mleka od 1 krowy wzrosła o 1,6% (o 65 litrów), nieśność kur zwiększyła się o 5,1% (o 10 jaj od 1 nioski), a wydajność wełny od 1 owcy zwiększyła się o 3,2% do poziomu 3,2 kg.

Żywiec rzeźny

W 2005 r. wyprodukowano **4698,8 tys. ton** żywca rzeźnego ogółem, tj. o 133,8 tys. ton (o 2,9%) więcej niż w 2004 r. W przeliczeniu **na wagę mięsa** (tzw. **waga bita ciepła**¹⁾) produkcja ogółem wyniosła **3565,2 tys. ton** i była wyższa od uzyskanej w poprzednim roku o 103,5 tys. ton, tj. o 3,0%.

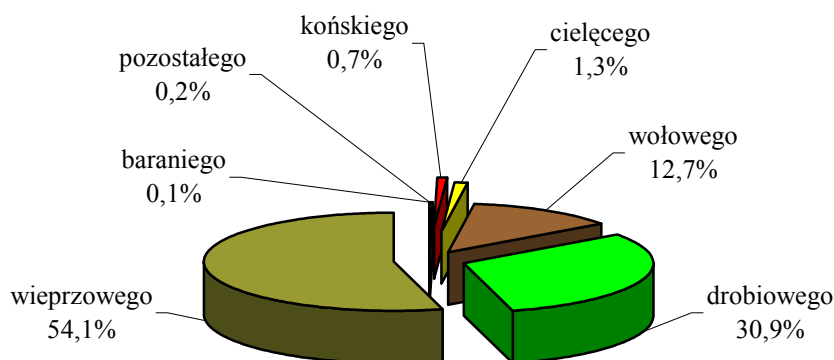
W gospodarstwach indywidualnych wyprodukowano w 2005 r. **4277,6 tys. ton** żywca rzeźnego, (o 2,8% więcej niż w 2004 r.), co stanowiło 91,0% produkcji krajowej.

Produkcja żywca rzeźnego w 2005 r. według gatunków wynosiła:

- wołowego - 598,6 tys. ton (w 2004 r. 611,1 tys. ton), tj. o 2,0% mniej,
- cielęcego - 61,5 tys. ton (w 2004 r. 58,7 tys. ton), tj. o 4,8 % więcej,
- wieprzowego - 2540,0 tys. ton (w 2004 r. 2537,9 tys. ton), tj. o 0,1% więcej,
- baraniego - 5,1 tys. ton (w 2004 r. 5,7 tys. ton), tj. o 12,2% mniej,
- końskiego - 33,9 tys. ton (w 2004 r. 34,6 tys. ton), tj. o 2,2% mniej,
- drobiowego - 1452,0 tys. ton (w 2004 r. 1308,7 tys. ton), tj. o 11,0% więcej.

Udział poszczególnych gatunków żywca w ogólnej masie żywca rzeźnego przedstawia wykres poniżej:

Wykres 2. Struktura gatunkowa produkcji żywca rzeźnego ogółem w 2005 r.



1 Po przeliczeniu wagi żywej zwierząt rzeźnych przez odpowiednie dla każdego gatunku współczynniki określające wydajność poubojową i produkcję podrobów.

W porównaniu z 2004 r. spadł udział żywca wieprzowego (o 1,5 pkt) oraz wołowego (o 0,7 pkt), a wzrósł udział żywca drobiowego (o 2,2 pkt). Udział pozostałych gatunków żywca rzeźnego kształtował się na poziomie sprzed roku.

W 2005 r. w przekroju terytorialnym najwyższym udziałem w ogólnokrajowej produkcji żywca rzeźnego charakteryzowały się województwa: wielkopolskie (22,5%), mazowieckie (12,9%) i łódzkie (10,0%). Najniższy udział w ogólnokrajowej produkcji żywca rzeźnego miały województwa: lubuskie (2,6%), pomorskie i świętokrzyskie (2,7%) i opolskie (2,8%).

Najwyższą produkcją żywca rzeźnego na 1 ha użytków rolnych, przy notowanej średnio dla kraju (295,4 kg), charakteryzowało się 5 województw: wielkopolskie (599,7 kg), łódzkie (434,3 kg), kujawsko-pomorskie (393,8 kg), śląskie (309,1 kg) i warmińsko-mazurskie (301,0 kg).

Najniższą w kraju produkcję żywca rzeźnego na 1 ha użytków rolnych odnotowano w województwach: dolnośląskim (153,3 kg), pomorskim (161,4 kg), podkarpackim (182,9 kg), lubelskim (187,9 kg).

Mleko, jaja, wełna

W 2005 r. krajowa **produkcja mleka wyniosła 11575,5 mln litrów** i była wyższa od uzyskanej w 2004 r. o 97,9 mln litrów (o 0,9%). Niewielki wzrost produkcji był wynikiem zwiększenia wydajności mleka od 1 krowy (o 1,6%) do 4147 litrów w 2005 r., przy spadku średniorocznego pogłowia krów o 20,6 tys. sztuk, tj. o 0,7 %.

W gospodarstwach indywidualnych wyprodukowano w 2005 r. **10655,9 mln litrów** mleka (o 0,1% więcej niż przed rokiem), co stanowiło 92,1 % krajowej produkcji.

W 2005 r. produkcja mleka w przeliczeniu na 1 ha użytków rolnych wyniosła 728 litrów, tj o 3,6% więcej niż w 2004 r.

W 2005 r. w przekroju terytorialnym najwyższym udziałem w ogólnokrajowej produkcji mleka charakteryzowały się województwa: mazowieckie (18,9%), podlaskie (14,1%), wielkopolskie (11,4%), łódzkie (9,1%) i lubelskie (8,9%), a najmniejszym województwa: lubuskie (1,1%), zachodniopomorskie (1,7%) i dolnośląskie (2,1%).

Wyższą produkcję mleka na 1 ha użytków rolnych, w porównaniu z notowaną średnio dla kraju (728 l), odnotowano w 5 województwach: podlaskim (1482 l), mazowieckim (1026 l), łódzkim (971 l), warmińsko-mazurskim (812 l) i wielkopolskim (752 l). Najniższą produkcją mleka na jednostkę powierzchni charakteryzowały się województwa: zachodniopomorskie (196 l), dolnośląskie (245 l) i lubuskie (272 l).

Produkcja jaj kurzych (konsumpcyjnych i wylęgowych) w 2005 r. wyniosła 9640,2 mln sztuk i była wyższa od uzyskanej w 2004 roku o 390,6 mln sztuk (o 4,2%). Przyrost krajowej produkcji jaj związany był przede wszystkim ze zwiększeniem wydajności jaj od 1 kury noski o 5,1% do 208 jaj w 2005 r., przy spadku średniorocznego pogłowia niosek o 245,3 tys. sztuk, tj. o 0,5 %.

Gospodarstwa indywidualne wyprodukowały w 2005 r. **7855,0 mln sztuk jaj kurzych** (o 1,0% mniej niż w roku poprzednim), co stanowiło 81,5% całej produkcji krajowej.

W 2005 r. produkcja jaj w przeliczeniu na 1 ha użytków rolnych wyniosła 606 sztuk wobec 567 sztuk w 2004 r.

W 2005 r. w przekroju terytorialnym najwyższym udziałem w ogólnokrajowej produkcji jaj kurzych charakteryzowały się województwa: wielkopolskie (27,1%), i mazowieckie (16,2%), a najmniejszym województwa: warmińsko-mazurskie (1,5%), świętokrzyskie (2,1%) i opolskie (2,3%).

Wyższą produkcję jaj na 1 ha użytków rolnych, w porównaniu z notowaną średnio dla kraju (606 szt), odnotowano w 4 województwach: wielkopolskim (1485 szt), śląskim (1108 szt), małopolskim (883 szt), mazowieckim (730 szt). Najniższą produkcją jaj na 1 ha użytków rolnych charakteryzowało się województwo warmińsko-mazurskie (149 szt) i podlaskie (209 szt).

Produkcja wełny w 2005 r. wyniosła 998 ton i w porównaniu z 2004 r. wzrosła o 8,0 ton, tj. o 0,9%. Zwiększenie krajowej produkcji wełny było rezultatem wzrostu wydajności wełny od 1 owcy (o 3,2%) do 3,2 kg w 2005 r., przy spadku średniorocznego pogłowia owiec o 5,1 tys. sztuk, tj. o 1,6%.

W gospodarstwach indywidualnych wyprodukowano w 2005 r. **931 ton wełny** (o 0,5% więcej niż w roku poprzednim), co stanowiło 93,3% całej produkcji krajowej.

W 2005 r. produkcja wełny, w przeliczeniu na 100 ha użytków rolnych, wyniosła przeciętnie w kraju 6,3 kg (wzrost o 3,3%).

W 2005 r. w przekroju terytorialnym najwyższym udziałem w ogólnokrajowej produkcji wełny charakteryzowały się województwa: małopolskie (21,4%), wielkopolskie (13,6%), kujawsko-pomorskie (11,5%), a najmniejszym województwa: świętokrzyskie (0,7%) i warmińsko-mazurskie (0,9%).

Wyższą produkcję wełny na 100 ha użytków rolnych, w porównaniu z notowaną średnio dla kraju (6,3 kg), odnotowano w 6 województwach: małopolskim (30,2 kg), śląskim (11,5 kg), kujawsko-pomorskim (11,0 kg), podlaskim (8,5 kg), wielkopolskim

(7,7 kg) i pomorskim (6,8 kg). Najniższą produkcją wełny na 100 ha użytków rolnych charakteryzowały się województwa: warmińsko-mazurskie (0,9 kg), świętokrzyskie (1,3 kg), mazowieckie i zachodniopomorskie (2,0 kg) oraz dolnośląskie (2,4 kg).

Tabl.1. Produkcja żywca rzeźnego, mleka, jaj kurzych w 2005 r. według województw.^a

Województwa	Żywiec rzeźny ogółem		Mleko		Jaja kurze	
	w tonach	2004=100	w tys. litrów	2004=100	w tys. sztuk	2004=100
Polska	4698806	102,9	11575513	100,9	9640201	104,2
Dolnośląskie.....	149729	92,7	239463	103,0	588733	108,6
Kujawsko-pomorskie	411854	98,6	749857	111,2	475789	96,2
Lubelskie.....	280823	101,6	1033264	110,9	449389	122,1
Lubuskie.....	122545	108,4	130442	99,7	239026	81,4
Łódzkie	471684	104,8	1054506	104,2	566913	101,6
Małopolskie	186476	109,6	512716	83,4	626376	96,5
Mazowieckie	607238	111,8	2190252	107,2	1559910	93,2
Opolskie	131272	104,8	298651	105,3	218447	110,8
Podkarpackie.....	137673	110,1	460763	100,2	386418	97,5
Podlaskie.....	249291	97,6	1626062	100,5	228774	104,3
Pomorskie	125646	99,7	310158	88,7	447300	125,8
Śląskie.....	150194	104,7	268226	87,4	538552	110,1
Świętokrzyskie.....	127610	94,6	371413	85,8	198728	90,7
Warmińsko-mazurskie ..	300644	97,1	811076	95,0	149002	103,4
Wielkopolskie	1055909	105,1	1324287	101,0	2614746	109,5
Zachodniopomorskie.....	190218	91,2	194377	88,0	352098	134,3

^a Departament Statystyki Rolnictwa i Środowiska dysponuje tabelarycznymi wojewódzkimi zestawieniami produkcji zwierzęcej w 2005 r. według produktów i użytkowników. Wykaz tablic w załączniku 1.

Wykaz tablic

T y t u ł	N r
Produkcja żywca rzeźnego w wbc w 2005 r.	1
Produkcja żywca rzeźnego w wbc w 2005 r. (6 podstawowych gatunków)	2
Produkcja żywca rzeźnego w wbc w 2005 r. (pozostałe gatunki)	3
Produkcja żywca rzeźnego w 2005 r. Ogółem	4
Produkcja żywca rzeźnego w 2005 r. Sektor prywatny	5
Produkcja żywca rzeźnego w 2005 r. Gospodarstwa indywidualne	6
Produkcja żywca rzeźnego w 2005 r. Sektor publiczny	7
Produkcja żywca rzeźnego w sztukach w 2005 r.	8
Produkcja żywca rzeźnego wołowego w 2005 r. Ogółem	9 A
Produkcja żywca rzeźnego wołowego w 2005 r. Sektor prywatny	9 B
Produkcja żywca rzeźnego wołowego w 2005 r. Gospodarstwa indywidualne	9 C
Produkcja żywca rzeźnego wołowego w 2005 r. Spółdzielnie produkcji rolniczej.	9 D
Produkcja żywca rzeźnego wołowego w 2005 r. Pozostałe jednostki własności prywatnej (tj. spółki własności prywatnej krajowej, mieszanej, zagranicznej i inne)	9 E
Produkcja żywca rzeźnego wołowego w 2005 r. Sektor publiczny	9 F
Produkcja żywca rzeźnego wołowego w 2005 r. Gospodarstwa państwowe	9 G
Produkcja żywca rzeźnego cielęcego w 2005 r. Ogółem	10 A
Produkcja żywca rzeźnego cielęcego w 2005 r. Sektor prywatny	10 B
Produkcja żywca rzeźnego cielęcego w 2005 r. Gospodarstwa indywidualne	10 C
Produkcja żywca rzeźnego cielęcego w 2005 r. Spółdzielnie produkcji rolniczej	10 D
Produkcja żywca rzeźnego cielęcego w 2005 r. Pozostałe jednostki własności prywatnej (tj. spółki własności prywatnej krajowej, mieszanej, zagranicznej i inne)	10 E
Produkcja żywca rzeźnego cielęcego w 2005 r. Sektor publiczny	10 F
Produkcja żywca rzeźnego cielęcego w 2005 r. Gospodarstwa państwowe	10 G
Produkcja żywca rzeźnego wieprzowego w 2005 r. Ogółem	11 A
Produkcja żywca rzeźnego wieprzowego w 2005 r. Sektor prywatny	11 B
Produkcja żywca rzeźnego wieprzowego w 2005 r. Gospodarstwa indywidualne	11 C
Produkcja żywca rzeźnego wieprzowego w 2005 r. Na działkach członków spółdzielni produkcji rolniczej i na działkach pracowników gospodarstw państwowych	11 D
Produkcja żywca rzeźnego wieprzowego w 2005 r. Spółdzielnie produkcji rolniczej. Własność zespołowa	11 E
Produkcja żywca rzeźnego wieprzowego w 2005 r. Pozostałe jednostki własności prywatnej (tj. spółki własności prywatnej krajowej, mieszanej, zagranicznej i inne)	11 F
Produkcja żywca rzeźnego wieprzowego w 2005 r. Sektor publiczny	11 G

Produkcja żywca rzeźnego wieprzowego w 2005 r. Gospodarstwa państwowe. Własność jednostek sprawozdawczych	11 H
Produkcja żywca rzeźnego baraniego w 2005 r. Ogółem	12 A
Produkcja żywca rzeźnego w 2005 r. Sektor prywatny	12 B
Produkcja żywca rzeźnego baraniego w 2005 r. Gospodarstwa indywidualne	12 C
Produkcja żywca rzeźnego baraniego w 2005 r. Spółdzielnie produkcji rolniczej	12 D
Produkcja żywca rzeźnego baraniego w 2005 r. Pozostałe jednostki własności prywatnej (tj. spółki własności prywatnej krajowej, mieszanej, zagranicznej i inne)	12 E
Produkcja żywca rzeźnego baraniego w 2005 r. Sektor publiczny	12 F
Produkcja żywca rzeźnego baraniego w 2005 r. Gospodarstwa państwowe	12 G
Produkcja żywca rzeźnego drobiowego w 2005 r.	13
Produkcja żywca rzeźnego drobiowego w 2005 r. Gospodarstwa indywidualne	14
Produkcja żywca rzeźnego końskiego według form własności w 2005 r.	15
Skup żywca rzeźnego końskiego według form własności w 2005 r.	16
Ubój żywca rzeźnego końskiego według form własności w 2005 r.	17
Produkcja żywca rzeźnego króliczego według form własności w 2005 r.	18
Ubój żywca rzeźnego króliczego według form własności w 2005 r.	19
Skup żywca rzeźnego króliczego według form własności w 2005 r.	20
Produkcja żywca rzeźnego koziego według form własności w 2005 r.	21
Ubój żywca rzeźnego w 2005 r.	22
Produkcja mleka według form własności w 2005 r.	23
Przeciętny roczny udój mleka od 1 krowy według form własności w 2005 r. w litrach	24
Produkcja mleka na 100 ha użytków rolnych według form własności w 2005 r.	25
Produkcja mleka w 2005 r.	26
Produkcja mleka w 2005 r. Gospodarstwa indywidualne	27
Produkcja mleka w 2005 r. Na działkach członków spółdzielni produkcji rolniczej	28
Produkcja jaj kurzych (konsumpcyjnych i wylęgowych) według form własności w 2005 r.	29
Produkcja jaj kurzych (konsumpcyjnych i wylęgowych) w 2005 r.	30
Produkcja jaj kurzych (konsumpcyjnych i wylęgowych) w 2005 r. Gospodarstwa indywidualne	31
Produkcja wełny według form własności w 2005 r.	32
Produkcja wełny w 2005 r.	33
Produkcja wełny w 2005 r. Gospodarstwa indywidualne	34
Produkcja miodu w 2005 r.	35