

PRZEDMOWA

Niniejsze opracowanie „Zatrudnienie i wynagrodzenia w gospodarce narodowej w I–III kwartale 2006 r.” kontynuuje wieloletnią tradycję wydawania co kwartał publikacji poświęconych zagadnieniom pracy i wynagrodzeń w serii „Informacje i Opracowania Statystyczne”.

Celem publikacji jest przedstawienie bieżących zmian zachodzących na rynku pracy w zakresie liczby pracujących w jednostkach dużych i średnich, czasu pracy zatrudnionych, jak i liczby bezrobotnych zarejestrowanych w urzędach pracy.

Prezentowane są także dane o poziomie przeciętnych wynagrodzeń nominalnych w gospodarce narodowej oraz o wskaźniku płac realnych. Dodatkowo publikacja przedstawia dane o poziomie przeciętnych emerytur i rent.

Publikacja została opracowana przy wykorzystaniu wyników badań statystyki publicznej oraz na podstawie danych uzyskanych z Ministerstwa Pracy i Polityki Społecznej, Zakładu Ubezpieczeń Społecznych i Kasy Rolniczego Ubezpieczenia Społecznego.

Grażyna Marciniak
Dyrektor Departamentu
Statystyki Społecznej

Warszawa, grudzień 2006 r.

PREFACE

The presented report on „Employment, wages and salaries in national economy in I–III quarters 2006” is a continuation of a long-standing tradition of quarterly publications concerning labour and earnings problems presented in the series „Information and Statistical Papers”.

The objective of publication is to present current changes on the labour market regarding the number of the employed in big and medium units and the work time of employees and the number of the unemployed registered in labour offices.

The data on the level of average nominal earnings in the national economy and the real wages indicator are also presented. Additionally the publication presents the data on the level of average retirement and disability pensions (retirement pay and pensions).

The publication has been prepared with the usage of the results of statistical surveys and also on the basis of the data obtained from the Ministry of Labour and Social Policy, the Social Insurance Institution and the Agricultural Social Insurance Fund.

Grażyna Marciniak
Director Social
Statistics Division

Warsaw, December 2006

SPIS TREŚCI:

	Tabl.	Str.
Przedmowa	x	3
Uwagi metodyczne	x	8
Podstawowe tendencje	x	14

WYKRESY

Struktura pracujących według sektorów w niektórych sekcjach gospodarki narodowej we wrześniu 2006 r.	x	18
Odchylenia względne przeciętnych miesięcznych wynagrodzeń brutto od przeciętnego wynagrodzenia w gospodarce narodowej według sekcji w III kwartale	x	19
Dynamika przeciętnego wynagrodzenia w gospodarce narodowej oraz przeciętnej emerytury i renty (I kwartał 2002 = 100)	x	20
Przeciętne wynagrodzenia brutto w sektorze przedsiębiorstw i w sferze budżetowej	x	21
Przeciętne wynagrodzenia brutto w sektorze przedsiębiorstw	x	22
Wskaźniki przeciętnych wynagrodzeń realnych brutto w sektorze przedsiębiorstw i w jednostkach sfery budżetowej (I kwartał 2002 r. = 100)	x	23

TABLICE

Przegląd podstawowych danych w kwartałach 2004–2006	1	24
Pracujący, przeciętne zatrudnienie oraz przeciętne miesięczne wynagrodzenie w sektorze przedsiębiorstw	2	26
Dynamika przeciętnych miesięcznych wynagrodzeń brutto	3	28
Relacje przeciętnych miesięcznych wynagrodzeń brutto w sferze budżetowej do sektora przedsiębiorstw	4	28
Pracujący, przeciętne zatrudnienie oraz przeciętne miesięczne wynagrodzenie brutto w gospodarce narodowej według sektorów własności w I–III kwartale 2006 r.	5	29
Struktura pracujących, przeciętnego zatrudnienia oraz przeciętnego miesięcznego wynagrodzenia brutto w gospodarce narodowej według sektorów własności w I–III kwartale 2006 r.	6	31
Pracujący, przeciętne zatrudnienie oraz przeciętne miesięczne wynagrodzenie brutto w sektorze przedsiębiorstw według sektorów własności w I–III kwartale 2006 r.	7	33
Struktura pracujących, przeciętnego zatrudnienia oraz przeciętnego miesięcznego wynagrodzenia brutto w sektorze przedsiębiorstw według sektorów własności w I–III kwartale 2006 r.	8	34
Pracujący według sekcji gospodarki narodowej - stan w dniu 30 września 2006 r.	9	35
Przeciętne zatrudnienie według sekcji gospodarki narodowej w III kwartale 2006 r.	10	36
Przeciętne zatrudnienie według form finansowania w III kwartale 2006 r.	11	37
Przeciętne zatrudnienie według sekcji gospodarki narodowej w I–III kwartale 2006 r.	12	38
Przeciętne zatrudnienie według form finansowania w I–III kwartale 2006 r.	13	39
Czas przepracowany 1 zatrudnionego według sekcji gospodarki narodowej w III kwartale 2006 r.	14	40

	Tabl.	Str.
Przeciętne miesięczne wynagrodzenie brutto według sekcji gospodarki narodowej w III kwartale 2006 r.	15	41
Przeciętne miesięczne wynagrodzenie brutto według form finansowania w III kwartale 2006 r.	16	42
Wskaźnik wynagrodzenia realnego brutto według form finansowania w III kwartale 2006 r.	17	43
Przeciętne miesięczne wynagrodzenie brutto według sekcji gospodarki narodowej w I–III kwartale 2006 r.	18	44
Przeciętne miesięczne wynagrodzenie brutto według form finansowania w I–III kwartale 2006 r.	19	45
Wskaźnik wynagrodzenia realnego brutto według form finansowania w I–III kwartale 2006 r.	20	46
Przeciętne miesięczne wynagrodzenie brutto bez wypłat nagród rocznych według sekcji gospodarki narodowej w III kwartale 2006 r.	21	47
Przeciętne miesięczne wynagrodzenie brutto bez wypłat nagród rocznych według form finansowania w III kwartale 2006 r.	22	48
Przeciętne miesięczne wynagrodzenie brutto bez wypłat nagród rocznych według sekcji gospodarki narodowej w I–III kwartale 2006 r.	23	49
Przeciętne miesięczne wynagrodzenie brutto bez wypłat nagród rocznych według form finansowania w I–III kwartale 2006 r.	24	50
Przeciętne miesięczne wynagrodzenie w gospodarce narodowej według regionów i województw w III kwartale 2006 r.	25	51
Przeciętne miesięczne wynagrodzenie w gospodarce narodowej według regionów i województw w I–III kwartale 2006 r.	26	52
Wynagrodzenia według sekcji gospodarki narodowej w III kwartale 2006 r.	27	53
Wynagrodzenia według sekcji gospodarki narodowej w I–III kwartale 2006 r.	28	54
Przeciętne zatrudnienie oraz przeciętne miesięczne wynagrodzenie według sekcji i działów gospodarki narodowej w I–III kwartale 2006 r.	29	55
Przedsiębiorstwa według przeciętnego miesięcznego wynagrodzenia brutto w wybranych sekcjach i działach w I–III kwartale 2006 r.	30	59
Bezrobocie według regionów i województw - stan w dniu 30 września 2006 r.	31	62
Emerytury i renty w III kwartale 2006 r.	32	63
Emerytury i renty w I–III kwartale 2006 r.	33	65
Przeciętna liczba emerytów i rencistów oraz przeciętna emerytura i renta brutto według regionów i województw w III kwartale 2006 r.	34	67
Przeciętna liczba emerytów i rencistów oraz przeciętna emerytura i renta brutto według regionów i województw w I–III kwartale 2006 r.	35	68

CONTENS:

	Table.	Page
Preface	x	3
Methodological notes	x	11
Basic trends	x	16

GRAPHS

Structure of employed persons by sectors in some sections of the national economy in September 2006	x	18
Relative deviations of average monthly gross wages and salaries from the average wages and salaries in the national economy by section in III quarter	x	19
Indices of average wage and salary in the national economy and average gross retirement pay and pensions (I quarter 2002 = 100)	x	20
Average gross wages and salaries in the enterprise sector and in the budgetary sphere	x	21
Average gross wages and salaries in the enterprise sector	x	22
Indices of gross real average wages and salaries in the enterprise sector and in the budgetary sphere units (I quarter 2002 = 100)	x	23

TABLES

Survey of basic data in quarters 2004–2006	1	24
Employed persons, average paid employment and average monthly wage and salary in enterprise sector	2	26
Indices of increase of average monthly gross wages and salaries	3	28
Relation of average monthly gross wages and salaries in budgetary sphere in comparison with enterprise sector	4	28
Employed persons, average paid employment and average monthly gross wage and salary in national economy by ownership sectors in I–III quarters of 2006	5	29
Structure of employed persons, of average paid employment and of average monthly gross wage and salary in national economy by ownership sectors in I–III quarters of 2006	6	31
Employed persons, average paid employment and average monthly gross wage and salary in enterprise sector by ownership sectors in I–III quarters of 2006	7	33
Structure of employed persons, of average paid employment and of average monthly gross wage and salary in enterprise sector by ownership sectors in I–III quarters of 2006	8	34
Employed persons by section of national economy - as of 30 September 2006	9	35
Average paid employment by section of national economy in III quarter of 2006	10	36
Average paid employment by financing form in III quarter of 2006	11	37
Average paid employment by section of national economy in I–III quarters of 2006	12	38
Average paid employment by financing form in I–III quarters of 2006	13	39
Time worked per 1 employee by section of national economy in III quarter of 2006	14	40

	Table.	Page
Average monthly gross wage and salary by section of national economy in III quarter of 2006	15	41
Average monthly gross wage and salary by financing form in III quarter of 2006	16	42
Average monthly real gross wages and salaries by financing form in III quarter of 2006 ..	17	43
Average monthly gross wage and salary by section of national economy in I–III quarters of 2006	18	44
Average monthly gross wage and salary by financing form in I–III quarters of 2006	19	45
Average monthly real gross wages and salaries by financing form in I–III quarters of 2006	20	46
Average monthly gross wage and salary excluding annual bonuses by section of national economy in III quarter of 2006	21	47
Average monthly gross wage and salary excluding annual bonuses by financing form in III quarter of 2006	22	48
Average monthly gross wage and salary excluding annual bonuses by section of national economy in I–III quarters of 2006	23	49
Average monthly gross wage and salary excluding annual bonuses by financing form in I–III quarters of 2006	24	50
Average monthly wage and salary in national economy by regions and voivodships in III quarter of 2006	25	51
Average monthly wage and salary in national economy by regions and voidships in I–III quarters of 2006	26	52
Wages and salaries by sections national economy in III quarter of 2006	27	53
Wages and salaries by sections national economy in I–III quarters of 2006	28	54
Average paid employment and average monthly wage and salary by sections and divisions of national economy in I–III quarters of 2006	29	55
Enterprises by average monthly gross wage and salary in selected sections and divisions in I–III quarters of 2006	30	59
Unemployment by regions and voivodships - as of 30 September 2006	31	62
Retirement pay and pensions in III quarter of 2006	32	63
Retirement pay and pensions in I–III quarters of 2006	33	65
Average number of the retirees and pensioners and average monthly gross retirement pay and pension by regions and voivodships in III quarter of 2006	34	67
Average number of the retirees and pensioners and average monthly gross retirement pay and pension by regions and voivodships in I–III quarters of 2006	35	68

UWAGI METODYCZNE

1. Dane prezentuje się w układzie Polskiej Klasyfikacji Działalności (PKD) wprowadzonej z dniem 1 maja 2004 r. rozporządzeniem Rady Ministrów z dnia 20 stycznia 2004 r. w sprawie PKD (Dz. U. Nr 33, poz. 289).

2. Prezentowane dane obejmują podmioty gospodarki bez względu na charakter własności, tj. zaliczane do sektora publicznego i prywatnego. Do sektora publicznego zalicza się podmioty stanowiące własność państwową (Skarbu Państwa i państwowych osób prawnych), jednostek samorządu terytorialnego oraz "mieszaną" z przewagą kapitału (mienia) sektora publicznego. Do sektora prywatnego zalicza się podmioty gospodarki stanowiące własność prywatną krajową (m.in. spółki, spółdzielnie, osoby fizyczne prowadzące działalność gospodarczą, organizacje społeczne, stowarzyszenia, fundacje), zagraniczną (m.in. spółki z udziałem kapitału zagranicznego) oraz "mieszaną" z przewagą kapitału (mienia) sektora prywatnego.

3. Informacje o liczbie pracujących, przeciętnym zatrudnieniu, wynagrodzeniach i o czasie pracy dotyczą podmiotów gospodarki narodowej, bez podmiotów gospodarczych o liczbie pracujących do 9 osób, rolnictwa indywidualnego, osób zatrudnionych poza granicami kraju (z wyjątkiem liczby pracujących), zatrudnionych w organizacjach społecznych, politycznych, związkach zawodowych i in. oraz zatrudnionych w działalności w zakresie obrony narodowej i bezpieczeństwa publicznego.

Dane o przeciętnym wynagrodzeniu miesięcznym ogółem dotyczą wszystkich podmiotów gospodarki narodowej, tzn. także jednostek o liczbie pracujących do 9 osób.

4. Dane o pracujących według stanu na koniec okresu obejmują: osoby zatrudnione na podstawie stosunku pracy, właścicieli, współwłaścicieli oraz pomagających im członków rodzin, agentów, osoby wykonujące pracę nakładczą i członków rolniczych spółdzielni produkcyjnych.

5. Przeciętne zatrudnienie obejmuje osoby zatrudnione na podstawie stosunku pracy, w przeliczeniu na pełnozatrudnionych.

6. Dane o wynagrodzeniach podaje się w ujęciu brutto (od 1999 r. łącznie z płaconymi przez ubezpieczonego pracownika składkami na obowiązkowe ubezpieczenia społeczne: emerytalne rentowe i chorobowe).

7. Wynagrodzenia obejmują:

- wynagrodzenia osobowe bez wynagrodzeń osób wykonujących pracę nakładczą, uczniów, a także osób zatrudnionych za granicą,

- wypłaty z tytułu udziału w zysku do podziału i w nadwyżce bilansowej w spółdzielniach,
- dodatkowe wynagrodzenia roczne dla pracowników jednostek sfery budżetowej,
- honoraria wypłacone niektórym grupom pracowników za prace wynikające z umowy o pracę np. dziennikarzom, realizatorom filmów, programów radiowych i telewizyjnych.

Przeciętne wynagrodzenia miesięczne przypadające na jednego pracownika uwzględniają ww. składniki wynagrodzeń.

8. Wskaźniki przeciętnego miesięcznego wynagrodzenia realnego brutto obliczono jako iloraz wskaźnika wzrostu przeciętnego miesięcznego wynagrodzenia nominalnego brutto oraz wskaźnika cen towarów i usług konsumpcyjnych dla gospodarstw domowych pracowników.

9. Ilekroć jest mowa o sektorze przedsiębiorstw, dotyczy to podmiotów prowadzących działalność gospodarczą w zakresie: leśnictwa, włączając działalność usługową; rybołówstwa w wodach morskich; górnictwa; przetwórstwa przemysłowego; wytwarzania i zaopatrywania w energię elektryczną, gaz, wodę; budownictwa; handlu hurtowego i detalicznego; naprawy pojazdów samochodowych, motocykli oraz artykułów użytku osobistego i domowego; hoteli i restauracji; transportu, gospodarki magazynowej i łączności; obsługi nieruchomości, wynajmu maszyn i urządzeń bez obsługi oraz wypożyczania artykułów użytku osobistego i domowego, informatyki, działalności gospodarczej pozostałej; odprowadzania i oczyszczania ścieków, gospodarowania odpadami, pozostałych usług sanitarnych i pokrewnych, działalności związanej z kulturą, rekreacją i sportem oraz działalności usługowej pozostałej.

10. Ilekroć jest mowa o przemyśle, dotyczy to sekcji PKD: "Górnictwo", "Przetwórstwo przemysłowe" oraz "Wytwarzanie i zaopatrywanie w energię elektryczną, gaz, wodę".

11. Do sfery budżetowej (państwowej i samorządowej) zaliczono jednostki i zakłady budżetowe, gospodarstwa pomocnicze.

12. Dane o liczbie bezrobotnych obejmują tylko te osoby, które są zarejestrowane w powiatowych urzędach pracy.

Stopa bezrobocia obliczona została jako procentowy udział bezrobotnych w liczbie cywilnej ludności aktywnej zawodowo szacowanej na koniec każdego okresu. Pod pojęciem ludności aktywnej zawodowo należy rozumieć osoby pracujące oraz osoby bezrobotne.

13. Przeciętna miesięczna emerytura i renta brutto została obliczona jako stosunek kwoty świadczeń wypłaconych w danym okresie (tj. emerytur, rent z tytułu niezdolności do pracy, rent rodzinnych) przez odpowiadającą im liczbę świadczeniobiorców w tym okresie.

14. Ze względu na elektroniczną technikę przetwarzania danych, w niektórych przypadkach sumy składników mogą się różnić od podanych wielkości "ogółem".

15. W wykresach przyjęto następujące oznaczenia sekcji gospodarki narodowej:

- 0 - Ogółem
- A - Rolnictwo, łowiectwo i leśnictwo
- B - Rybactwo
- C - Górnictwo
- D - Przetwórstwo przemysłowe
- E - Wytwarzanie i zaopatrywanie w energię elektryczną, gaz, wodę
- F - Budownictwo
- G - Handel i naprawy
- H - Hotele i restauracje
- I - Transport, gospodarka magazynowa i łączność
- J - Pośrednictwo finansowe
- K - Obsługa nieruchomości i firm
- L - Administracja publiczna i obrona narodowa; obowiązkowe ubezpieczenia społeczne i zdrowotne
- M - Edukacja
- N - Ochrona zdrowia i pomoc społeczna

16. W stosunku do obowiązującej Polskiej Klasyfikacji Działalności (PKD) zastosowano skróty. Zestawienie zastosowanych skrótów i pełnych nazw podaje się poniżej:

skrót	pełna nazwa
	sekcje
Handel i naprawy	Handel hurtowy i detaliczny; naprawa pojazdów mechanicznych, motocykli oraz artykułów użytku osobistego i domowego
Obsługa nieruchomości i firm	Obsługa nieruchomości, wynajem i usługi związane z prowadzeniem działalności gospodarczej
Administracja publiczna i obrona narodowa; obowiązkowe ubezpieczenia społeczne i zdrowotne	Administracja publiczna i obrona narodowa; obowiązkowe ubezpieczenia społeczne i powszechne ubezpieczenia zdrowotne
	działy
Produkcja drewna i wyrobów z drewna oraz ze słomy i wikliny	Produkcja drewna i wyrobów z drewna oraz z korka (z wyłączeniem mebli), wyrobów ze słomy i materiałów używanych do wyplatania
Produkcja maszyn i urządzeń	Produkcja maszyn i urządzeń, gdzie indziej niesklasyfikowana
Produkcja maszyn i aparatury elektrycznej	Produkcja maszyn i aparatury elektrycznej gdzie indziej niesklasyfikowana

METHODOLOGICAL NOTES

1. Data is presented according to Polish Classification of Activities (NACE rev. 1,1). PKD was introduced on 1 May 2004 by the decree of Council of Ministers regarding the PKD dated 20 January 2004 (Journal of Laws No. 33 item. 289).

2. Presented data covers units of the national economy regardless of ownership, i.e. included in the public and private sectors. The public sector includes state owned economic units (the State Treasury and state legal persons), local self-government entity ownership as well as “mixed ownership” with predominance of public sector entity capital (property). The private sector includes private domestic ownership units (e.g. partnerships, co-operatives, individuals carrying out economic activities, social organizations, associations, foundations), foreign ownership (e.g. partnerships with exclusive foreign capital share) and “mixed ownership” with a predominance of private sector entity capital (property).

3. Information on the number of the employed persons, average paid employment, wages and salaries and on worked time regards units of the national economy excluding economic entities employing up to 9 persons. It does not embrace individual agriculture, people employed abroad (with the exception of the number of employees), employed on social, political and trade union organisations and employed in the scope of national defence and public safety.

In item total Poland of data on average monthly wage and salary refer to all units of the national economy, i.e. including units with the number of employees up to 9 persons.

4. Data on employment at the end of a year cover: employees hired on the basis of an employment contract, owners and co-owners of establishments engaged in economic activity and contributing family workers, outworkers, members of the agricultural production co-operatives.

5. Average paid employment embraces persons employed on the basis of labour contract (working full-time and part-time) in terms of the full-time paid employees.

6. Data on wages and salaries are presented in gross (since 1999 including employees' contributions to compulsory social security: retirement, pension and illness).

7. Wages and salaries cover:

- personal wages and salaries excluding wages and salaries of persons engaged in outwork, apprentices and persons employed abroad,
- payments from profit and balance surplus in co-operatives,
- annual extra wages and salaries for employees of budgetary sphere entities,

- fees paid to selected groups of employees for performing work in accordance with a labour contract, e.g., journalists, film producers, radio and television programme producers.

Data on average monthly wage and salary per one employee include presented above elements of wages and salaries.

8. Indices of average monthly real gross wage and salary are calculated as the ratio of the index of the average monthly nominal gross wages and salaries and the price index of consumer goods and services for households of employees.

9. The category - enterprise sector - indicates those units which carry out economic activities in the following areas: forestry, logging and related service activities; sea fishing; mining and quarrying; manufacturing; electricity, gas and water supply; construction; wholesale and retail trade; repair of motor vehicles, motorcycles and personal and household goods; hotels and restaurants; transport, storage and communication; real estate activities, renting of machinery and equipment without operator and of personal and household goods, computer and related activities, other business activities; collection and treatment of sewage and of other waste, sanitation, remediation and similar activities, recreational, cultural and sporting activities and other service activities.

10. The category - industry - refers to the NACE (rev.1) sections: „Mining and quarrying”, „Manufacturing” and „Electricity, gas and water supply”.

11. The budgetary sphere (state and self-government) covers budgetary units and establishments, and auxiliary units.

12. Data on the unemployed cover persons registered in powiat labour offices. Unemployment rate was compiled as a ratio of the registered unemployed persons to the economically active civil population, estimated at the end of every period. As economically active population should be understood both: the employed, as well as the unemployed.

13. Average monthly gross retirement pay and pension are calculated by dividing the total amount of benefits (i.e. retirement pay, pensions resulting from an inability to work, family pensions) by the corresponding number of persons receiving these benefits.

14. Due to the electronic method of data processing, in some cases component totals can differ from the amount given in the item „total”.

15. Following abbreviations of the sections of national economy are applied to graphs:

- O - Total
- A - Agriculture, hunting and forestry
- B - Fishing
- C - Mining and quarrying
- D - Manufacturing
- E - Electricity, gas and water supply
- F - Construction
- G - Trade and repair
- H - Hotels and restaurants
- I - Transport, storage and communication
- J - Financial intermediation
- K - Real estate, renting and business activities
- L - Public administration and defence; compulsory social security
- M - Education
- N - Health and social work

16. Abbreviations are used regarding the obligatory Polish Classification of Activities. The abbreviations and their complete names are given below:

abbreviation	full name
sections	
Trade and repair	Wholesale and retail trade; repair of motor vehicles, motorcycles and personal and household goods
x	Real estate, renting and business activities
x	Public administration and defence; compulsory social security
divisions	
Manufacture of wood and wood straw and wicker products	Manufacture of wood and of wood products of wood and cork, except furniture; manufacture of articles of straw and plaiting materials
x	Manufacture of machinery and equipment n.e.c.
x	Manufacture of electrical machinery and apparatus n.e.c.

PODSTAWOWE TENDENCJE

Liczba **pracujących**¹ według stanu na 30 września br. wyniosła 7864,0 tys. osób i była wyższa niż przed rokiem o 2,4%. Udział pracujących w sektorze prywatnym wyniósł 57,6% (przed rokiem 56,1%).

Przeciętne zatrudnienie¹ w okresie trzech kwartałów br. wyniosło 7514,0 tys. osób i było o 2,0% wyższe niż przed rokiem.

Podobnie jak przed rokiem spadek przeciętnego zatrudnienia dotyczył sekcji: górnictwo oraz wytwarzanie i zaopatrywanie w energię elektryczną, gaz, wodę (po 2,2%), rolnictwo, łowiectwo i leśnictwo (o 1,3%), natomiast wzrost zatrudnienia odnotowano w obsłudze nieruchomości i firm (o 3,6%), w budownictwie (o 2,8%), w transporcie, gospodarce magazynowej i łączności (o 1,8%), w ochronie zdrowia i pomocy społecznej (o 0,4%) - w tych sekcjach w okresie trzech kwartałów ub. roku wystąpił spadek zatrudnienia. Dalszy wzrost przeciętnego zatrudnienia zanotowano w sekcjach: handel i naprawy (o 5,1%), przetwórstwo przemysłowe (o 2,9%), pośrednictwo finansowe (o 2,8%), hotele i restauracje (o 1,8%), oraz administracja publiczna i obrona narodowa; obowiązkowe ubezpieczenia społeczne i zdrowotne (o 1,4%).

W końcu września br. w urzędach pracy zarejestrowanych było 2363,6 tys. **osób bezrobotnych** (w tym 1350,8 tys. kobiet). Liczba bezrobotnych w porównaniu z analogicznym okresem ub. roku zmalała o 396,5 tys. osób (przed rokiem spadek odpowiednio o 210,7 tys.). Bezrobocie zmniejszyło się w większości województw, w tym najbardziej – w woj. pomorskim (o 21,8%), wielkopolskim (o 17,3%), dolnośląskim (o 17,0%) i zachodniopomorskim (o 16,9 %), a najmniej w woj. lubelskim (o 6,9%), opolskim (o 9,0%) i podkarpackim (o 9,3%).

Stopa bezrobocia rejestrowanego w końcu września br. wynosiła 15,2% cywilnej ludności aktywnej zawodowo (przed rokiem 17,6%). Utrzymało się znaczne przestrzenne zróżnicowanie stopy bezrobocia. Do województw o wysokiej stopie bezrobocia należały: warmińsko-mazurskie (23,6%), zachodniopomorskie (21,5%), lubuskie (20,0%), a o najniższej - małopolskie (11,6%), wielkopolskie (12,1%), mazowieckie (12,2%).

Przeciętne miesięczne wynagrodzenie brutto w gospodarce narodowej w okresie trzech kwartałów ukształtowało się w na poziomie 2473,62 zł, tj. o 4,8% wyższym niż w analogicznym okresie ub. roku. W sektorze publicznym wyniosło 2752,96 zł (wzrost do analogicznego okresu ub. roku o 4,2%), a w sektorze prywatnym 2305,28 zł (wzrost odpowiednio o 5,6%).

Siła nabywcza przeciętnego miesięcznego wynagrodzenia brutto w gospodarce narodowej była o 4,0% większa niż przed rokiem i wzrost ten był wyższy niż odpowiednio przed rokiem.

W porównaniu z okresem dziewięciu miesięcy ub. roku we wszystkich sekcjach odnotowano wzrost płac, przy czym najwyższy w sekcjach: budownictwo (o 8,4%), pośrednictwo finansowe (o 7,2%), obsługa nieruchomości i firm oraz przetwórstwo przemysłowe (po 5,6%), górnictwo (o 5,1%),

¹ Bez podmiotów gospodarczych o liczbie pracujących do 9 osób, oraz bez rolnictwa indywidualnego, fundacji, stowarzyszeń, partii politycznych, związków zawodowych, organizacji społecznych, organizacji pracodawców, samorządu gospodarczego i zawodowego oraz w działalności związanej z obroną narodową i bezpieczeństwem publicznym.

a najmniejszy – w transporcie, gospodarce magazynowej i łączności (o 2,8%), w rolnictwie, łowiectwie i leśnictwie (o 3,1%), w hotelach i restauracjach (o 3,3%) oraz w edukacji (o 3,8%).

Przeciętne miesięczne wynagrodzenie brutto bez wypłat nagród rocznych w gospodarce narodowej wyniosło w okresie trzech kwartałów br. 2426,18 zł i było o 4,8% wyższe niż przed rokiem.

Największy wzrost przeciętnego miesięcznego wynagrodzenia brutto bez wypłat nagród rocznych odnotowano w sekcjach: budownictwo (o 8,5%), pośrednictwo finansowe (o 7,3%), obsługa nieruchomości i firm (o 5,7%), górnictwo i przetwórstwo przemysłowe (po 5,6%); natomiast najniższy - w transporcie, gospodarce magazynowej i łączności (o 2,8%), w rolnictwie, łowiectwie i leśnictwie (po 3,0%), w hotelach i restauracjach (o 3,4%) oraz w edukacji (o 3,8%).

W porównaniu z okresem dziewięciu miesięcy ub. roku wzrost przeciętnego miesięcznego wynagrodzenia brutto i brutto bez wypłat nagród rocznych odnotowano we wszystkich województwach. Największy wzrost wynagrodzeń zanotowano w województwie dolnośląskim (odpowiednio po 5,5%), opolskim (odpowiednio o 5,3% i 5,4%), mazowieckim (odpowiednio po 5,3%), kujawsko-pomorskim i małopolskim (odpowiednio po 5,0%), pomorskim (odpowiednio o 4,9% i 5,0%) oraz wielkopolskim (odpowiednio po 4,8%).

Poziom wynagrodzeń wyższy niż średnio w kraju odnotowano w woj. mazowieckim (odpowiednio o 28,3% i o 29,1%), śląskim (odpowiednio o 1,9% i o 2,1%) i pomorskim (odpowiednio po 1,0%).

Przeciętna liczba emerytów i rencistów ogółem w okresie trzech kwartałów br. wyniosła 9149,9 tys. osób i była o 0,3% mniejsza niż przed rokiem. Emerytury i renty z pozarolniczego systemu ubezpieczeń społecznych pobierało 7556,5 tys. osób (o 33,7 tys. więcej niż w ub. roku), a rolnicze 1593,4 tys. osób (o 59,0 tys. mniej niż przed rokiem).

Przeciętna miesięczna emerytura i renta brutto z pozarolniczego systemu ubezpieczeń społecznych w okresie trzech kwartałów br. wyniosła 1253,61 zł i była o 7,4% wyższa niż w analogicznym okresie ub. roku. Siła nabywcza przeciętnej miesięcznej emerytury i renty brutto w okresie dziewięciu miesięcy br. była o 6,0% wyższa niż przed rokiem.

Przeciętna miesięczna emerytura i renta brutto rolników indywidualnych w okresie trzech kwartałów br. wyniosła 799,16 zł i w skali roku zwiększyła się o 5,5%.

Wzrost przeciętnej emerytury i renty odnotowano we wszystkich województwach, natomiast jej poziom był wyższy niż średnio w kraju tylko w województwie śląskim (o 21,7% z pozarolniczego systemu ubezpieczeń społecznych i o 26,7% rolników indywidualnych). Najniższe przeciętne emerytury i renty z pozarolniczego systemu ubezpieczeń społecznych wypłacono w województwie podkarpackim i lubelskim (odpowiednio o 18,4% i 15,7% mniej niż średnio w kraju), natomiast najniższe emerytury i renty rolników indywidualnych - w woj. mazowieckim i podlaskim (odpowiednio o 95,0% i 95,3% niż średnia krajowa).

BASIC TRENDS

The number of the **employed** ¹ as of the state on 30 September 2006 amounted to 7864.0 thousand persons and was higher than in the previous year by 2.4%. The share of the employed in the private sector comprised 57.6% (in the previous year it was 56.1%).

Average employment ¹ during the three quarters of 2006 comprised 7514.0 thousand persons and was by 2.0% higher than the previous year.

Similarly to the last year, a decrease in average employment concerned sections: mining and quarrying and electricity, gas and water supply (by 2.2% in each), agriculture, hunting and forestry (by 1.3%); while an increase was observed in sections: real estate, renting, and business activities (by 3.6%), construction (by 2.8%), transport, storage and communication (by 1.8%), health and social work (by 0.4%). During the first quarters of the last year, a decrease in employment was observed in these sections. The further growth in average employment was observed in sections: trade and repair (by 5.1%), manufacturing (by 2.9%), financial intermediation (by 2.8%), hotels and restaurants (by 1.8%) and in public administration and defence, compulsory social security (by 1.4%).

At the end of September 2006, there were 2363.6 thousand **unemployed persons** registered in the labour offices (including 1350.8 thousand women). Compared to the same period of the previous year, the number of the unemployed decreased by 396.5 thousand persons (the last year the respective decrease comprised 210.7 thousand). The number of the unemployed decreased in most voivodships. The highest decline in the number of the registered unemployed was observed in voivodships: Pomorskie (by 21.8%), Wielkopolskie (by 17.3%), Dolnośląskie (by 17.0%) and Zachodniopomorskie (by 16.9 %), while the lowest in voivodships: Lubelskie (by 6.9%), Opolskie by 9.0%), and Podkarpackie (by 9.3%).

The registered unemployment rate at the end of September 2006 comprised 15.2% of the economically active civilian population (the previous year it amounted to 17.6%). There was still observed a significant territorial differentiation of the unemployment rate. Among the voivodships with high unemployment rate, belonged: Warmińsko-mazurskie (23.6%), Zachodniopomorskie (21.5), Lubuskie (20.0%). The lowest rate was observed in voivodships: Małopolskie (11.6%), Wielkopolskie (12.1%) and Mazowieckie (12.2%).

In three quarters of 2006, **average gross monthly wages and salaries** in the national economy amounted to 2473.62 zł, i.e. the level higher by 4.8% than in the same period of the previous year. In the public sector they amounted to 2752.96 zł (the increase by 4.2% as compared to the same period of the previous year), while in the private sector they amounted to 2305.28 zł (the increase by 5.6% respectively).

The buying power of the average monthly gross wage and salary in the national economy was by 4.0% higher than a year ago, and its increase was higher than in the previous year.

Compared to the nine months of 2005, a growth in wages and salaries was observed in all

¹ Excluding economic entities employing up to 9 persons; without private farms in agriculture, foundations, associations, political parties, trade unions, social organizations, employer's organizations, self-government economic entities and self-government professional entities, as well as the units carrying out their activity in the scope of national defence and public safety.

sections. The highest growth was observed in sections: construction (by 8.4%), financial intermediation (by 7.2%), real estate, renting and business activities, and manufacturing (by 5.6% in each), mining and quarrying (by 5.1%), while the lowest growth was observed in transport, storage and communication (by 2.8%), agriculture, hunting and forestry (by 3.1%), hotels and restaurants (by 3.3%), and education (by 3.8%).

During the period of three quarters of 2006, **average gross monthly wages and salaries excluding annual bonuses** in the national economy amounted to 2426.18 zł; it was by 4.8% higher than the previous year.

The highest increase in average gross monthly wages and salaries excluding annual bonuses was observed in sections: construction (by 8.5%), financial intermediation (by 7.3%), real estate, renting and business activities (by 5.7%), mining and quarrying, and manufacturing (by 5.6% in each); while the lowest was observed in transport, storage and communication (by 2.8%), agriculture hunting and forestry (by 3.0%), hotels and restaurants (by 3.4%), and education (by 3.8%).

Compared to the nine months of 2005, a growth in average gross monthly wages and salaries excluding annual bonuses was observed in all voivodships. The highest increase was observed in voivodships: Dolnośląskie (respectively by 5.5% each), Opolskie (respectively by 5.3% and 5.4%), Mazowieckie (respectively by 5.3% each), Kujawsko-Pomorskie and Małopolskie (respectively by 5.0% each), Pomorskie (respectively by 4.9% and 5.0%), and Wielkopolskie (respectively by 4.8%).

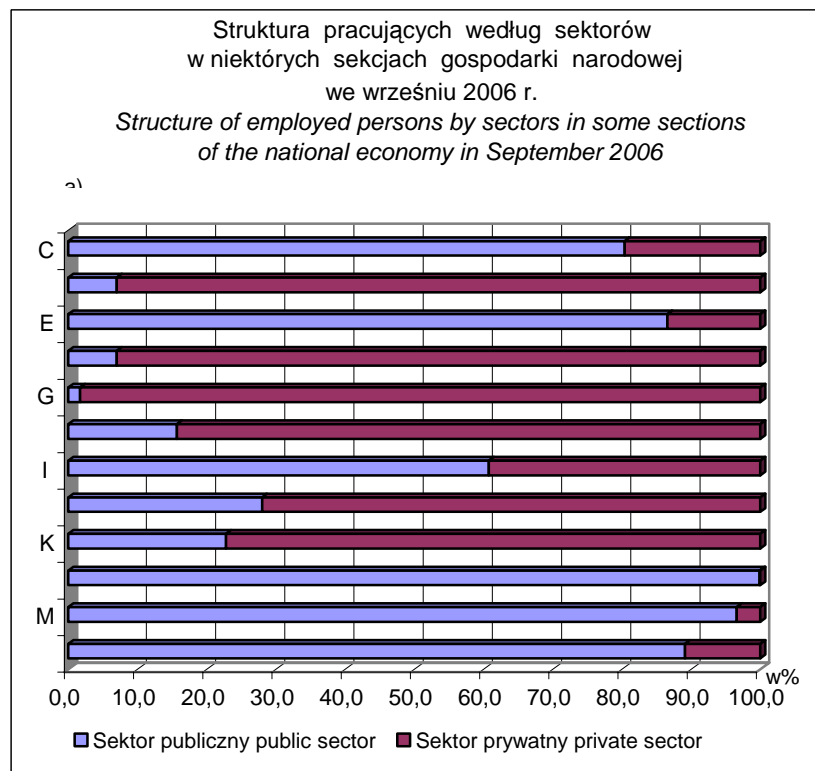
The level of wages and salaries on average higher than the country's one was observed in voivodships: Mazowieckie (respectively by 28.3% and 29.1%), Śląskie (respectively by 1.9% and 2.1%), and Pomorskie (respectively by 1.0% each).

The average total number of retirees and pensioners in the three quarters of 2006 amounted to 9149.9 thousand persons and was by 0.3% lower than in the previous year. Retirement pay and pensions from the non-agricultural social insurance system received 7556.5 thousand persons (by 33.7 thousand more than the previous year), while the agricultural retirement pay and pensions received 1593.4 thousand persons (by 59.0 thousand less than the previous year).

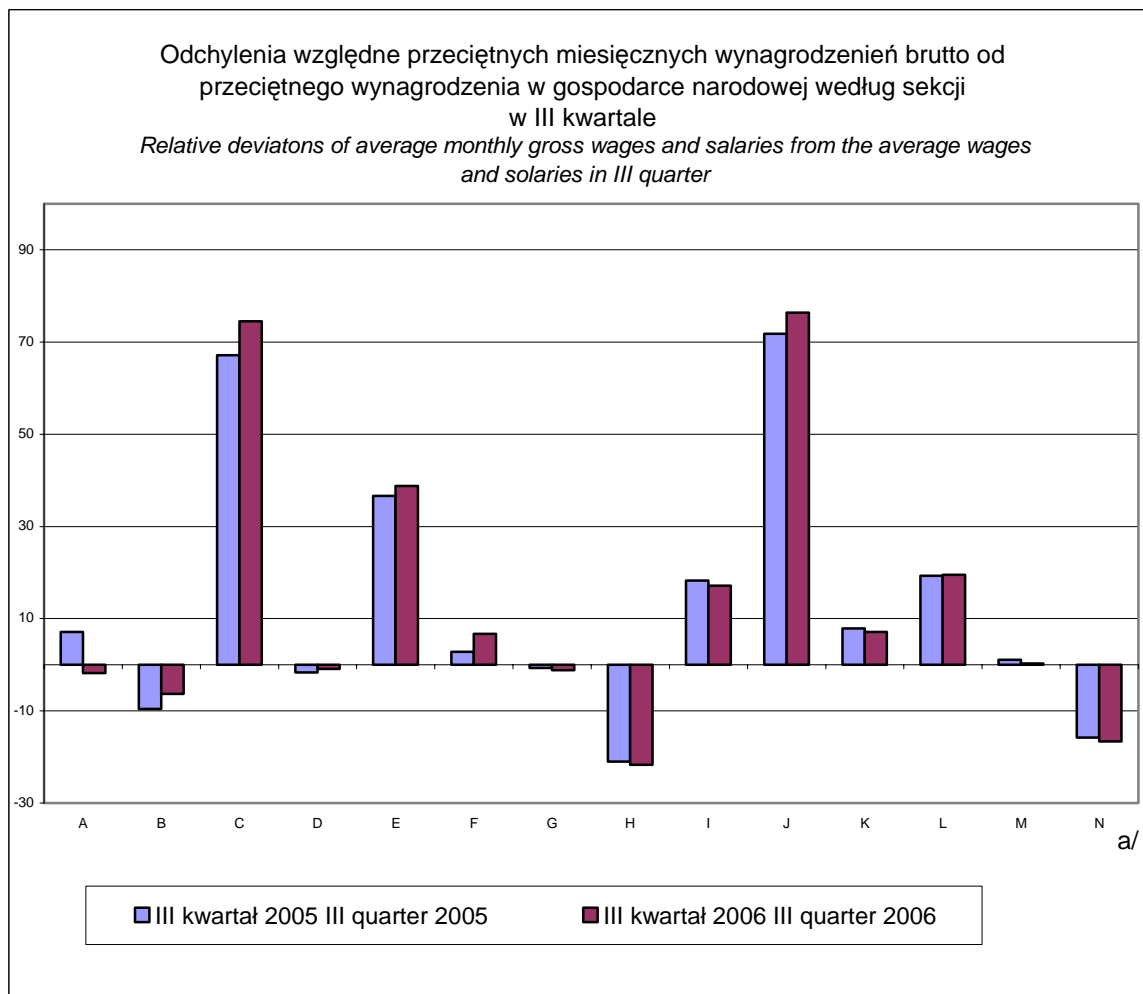
The average gross retirement pay and pension from non-agricultural social security system in the period of three quarters of 2006 amounted to 1253.61 zł and was by 7.4% higher than in the same period of the previous year. The buying power of the average gross retirement pay and pension in the period of nine months of 2006 was by 6.0% higher than in the previous year.

The average gross retirement pay and pension of farmers amounted to 799.16 zł in the three quarters of 2006, i.e. over the year it increased by 5.5%.

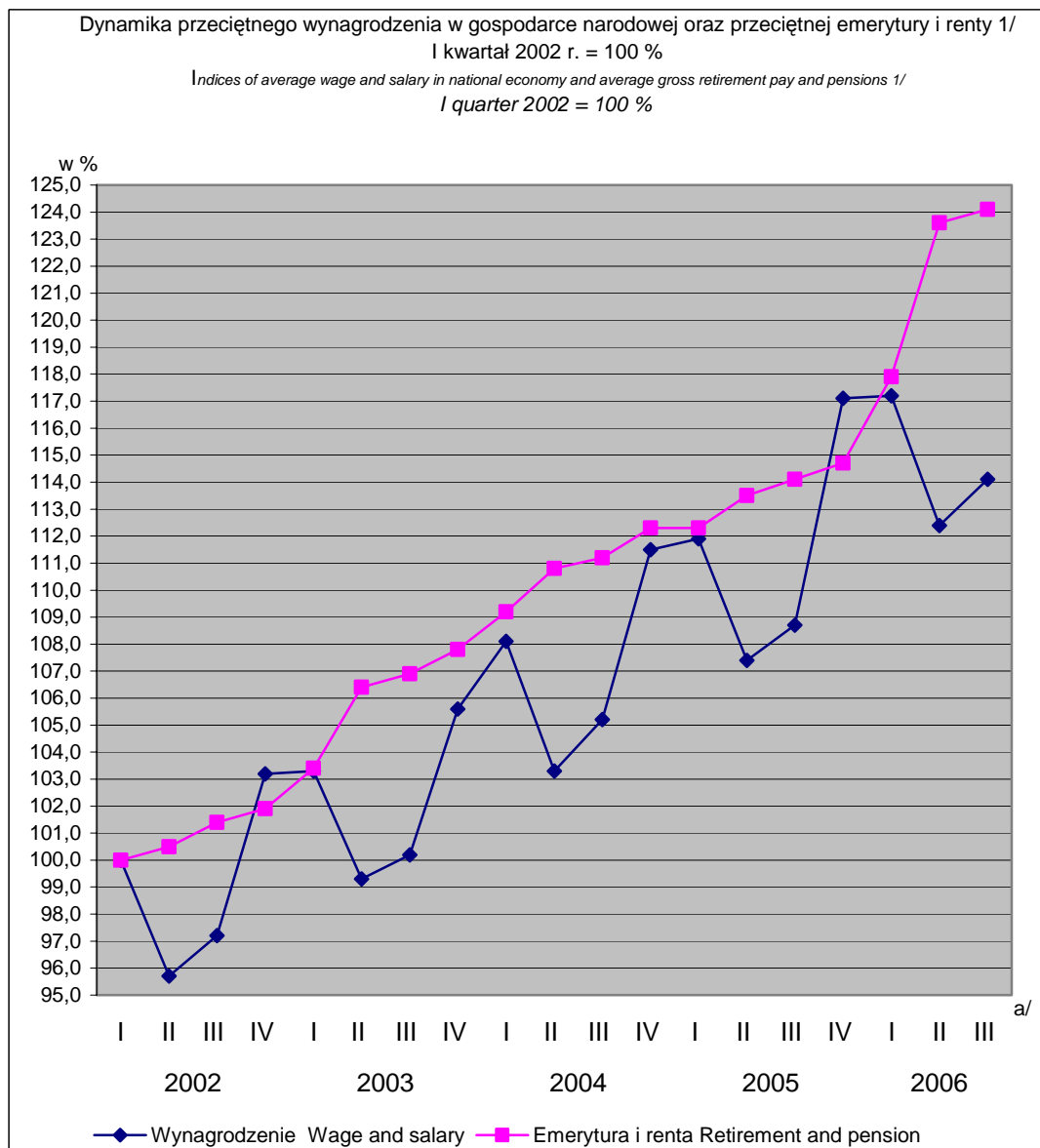
A growth in retirement pay and pensions was observed in all voivodships, while its level was higher than the country's average only in Śląskie Voivodship (by 21.7% from the non-agricultural social security system, and by 26.7% in the farmers' one). The lowest average retirement pay and pensions from the non-agricultural social security system were paid in Podkarpackie and Lubelskie voivodships (respectively by 18.4% and by 15.7%) less than the country's average, while the lowest average retirement pay and pensions of farmers - in Mazowieckie and Podlaskie voivodships (respectively by 95.0% and by 95.3%).



a/ Patrz - "Uwagi metodyczne" pkt 15, str. 10
a/ See - "Methodological notes" item. 15, page 12.



a/ Patrz - "Uwagi metodyczne" pkt 15, str. 10
a/ See - "Methodological notes" item. 15, page 12.

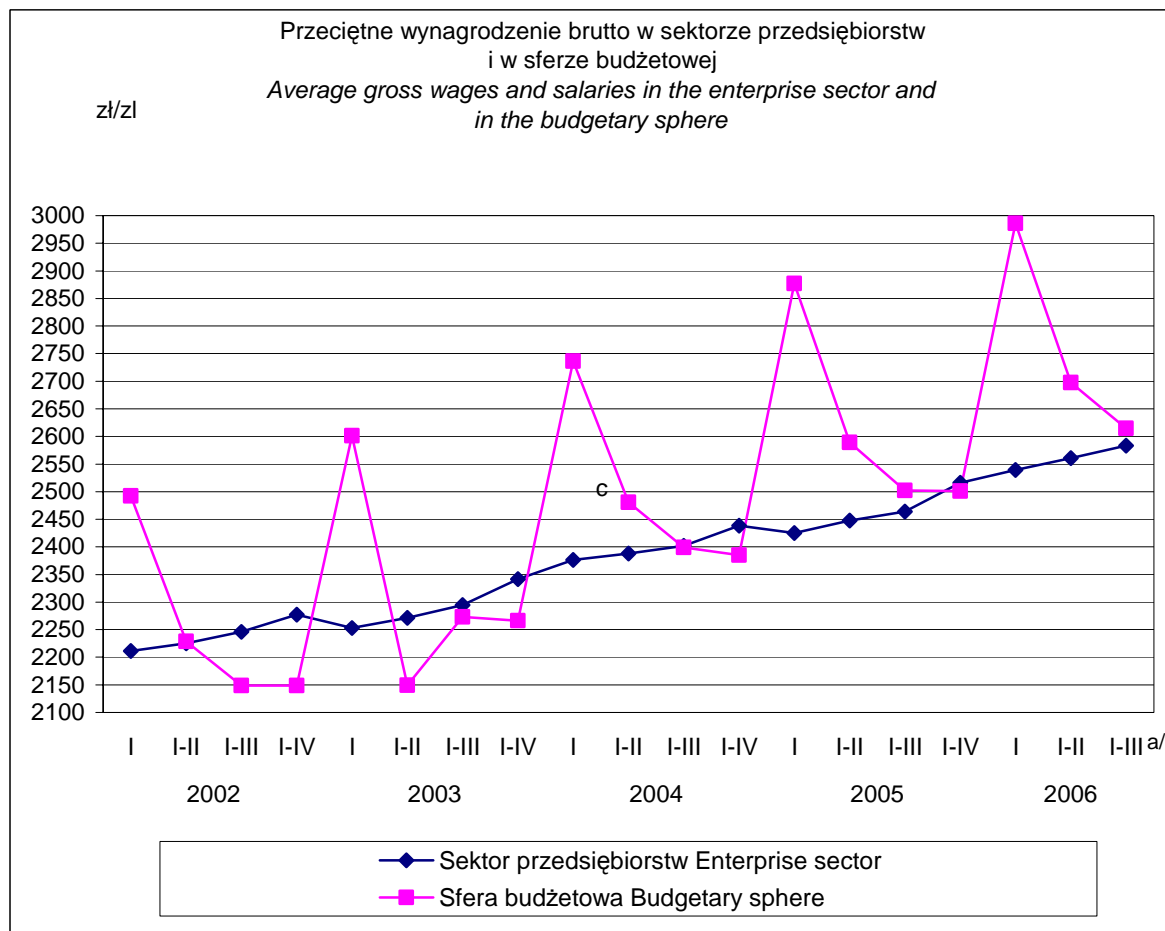


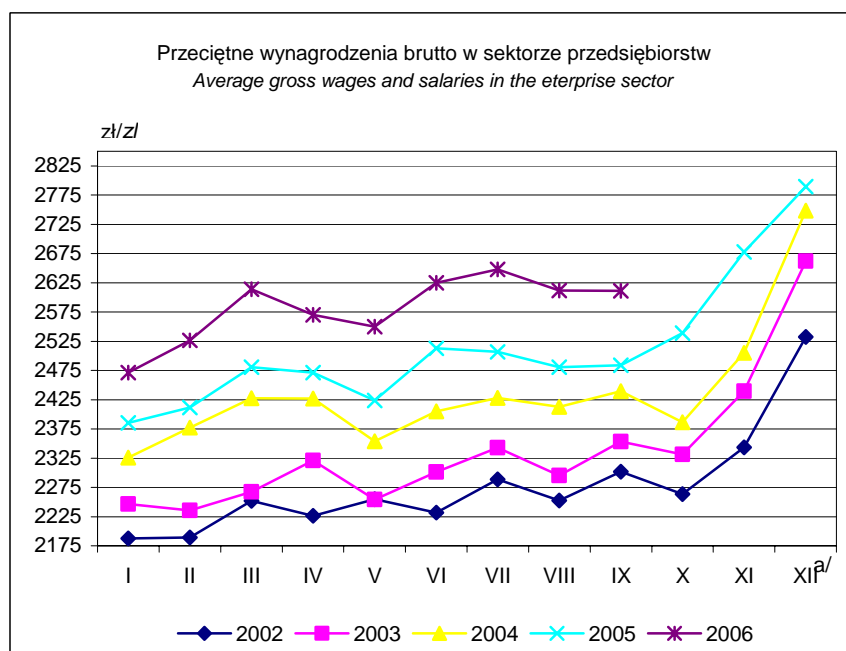
1/ Z pozarolniczego systemu ubezpieczeń społecznych

1/ From non-agricultural social security system

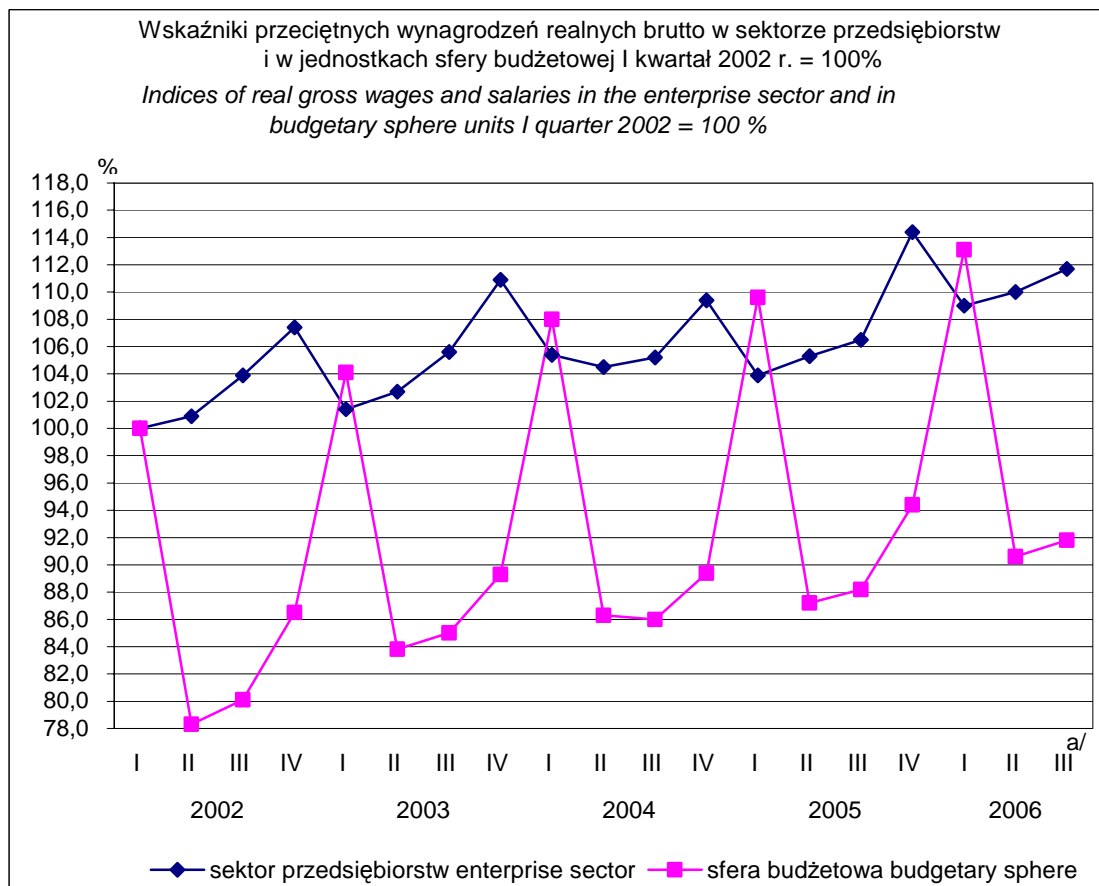
a/ Kwartały

a/ Quarters





a) Miesiące
a) Months



a/ Kwartały
a/ Quarters

TABL.1. PRZEGLĄD PODSTAWOWYCH DANYCH W KWARTAŁACH 2004 - 2006
SURVEY OF BASIC DATA IN QUARTERS 2004- 2006

L.p. No.	Wyszczególnienie Specification a – okres poprzedni = 100 a – previous period = 100	2004			
		I	II	III	IV
1	Pracujący ¹ stan na koniec okresu w tys.	7518,2	7562,4	7555,5	7494,6
2	Employed persons ¹ as of end of period in thous.	100,5	100,6	99,9	99,2
3	Przeciętne zatrudnienie ¹ w tys.	7252,8	7284,5	7252,5	7303,2
4	Average paid employment ¹ in thous.	98,7	100,4	99,6	100,7
5	Bezrobotni zarejestrowani stan na koniec okresu w tys.	3265,8	3071,2	2970,9	2999,6
6	Registered unemployed persons as of end of period in thous.	102,8	94,0	96,7	101,0
7	Stopa bezrobocia ² w % Unemployment rate ² in %	20,4	19,4	18,9	19,1
	Przeciętne miesięczne wynagrodzenie w gospodarce narodowej w zł Average monthly gross wage and salary in national economy in zł				
8	brutto	2332,17	2230,53	2269,93	2405,46
9	gross	102,4	95,6	101,8	106,0
10	brutto bez wypłat nagród rocznych ³	2209,80	2224,40	2266,41	2403,80
11	gross wage and salary excluding annual bonuses ³	97,1	100,7	101,9	106,1
12	Wskaźnik wynagrodzenia realnego brutto w % Average monthly real gross wages and salaries	101,6	93,8	101,2	105,1
13	Przeciętna liczba emerytów i rencistów w tys.	9214,3	9227,4	9207,6	9199,6
14	Average number of retirees and pensioners in thous.	100,2	100,1	99,8	99,9
	w tym: of which				
15	z pozarolniczego systemu ubezpieczeń społecznych	7484,1	7508,6	7506,1	7515,6
16	from non-agricultural social security system	100,4	100,3	100,0	100,1
17	Przeciętna emerytura i renta z pozarolniczego systemu ubezpieczeń społecznych brutto w zł	1123,51	1139,93	1144,40	1155,84
18	Retirement pay and pension from non-agricultural social security system gross in zł	101,3	101,5	100,4	101,0
19	Wskaźnik realnej emerytury i renty brutto w % Indicator of real gross retirement pay and pension in %	100,5	99,3	99,8	100,1
20	Relacja przeciętnej emerytury i renty z pozarolnicze- go systemu ubezpieczeń społecznych do przeciętne- go miesięcznego wynagrodzenia (brutto) w % Relation of average monthly retirement pay and pension from non- agricultural social security system to average monthly wage and salary (gross) in %	48,2	51,1	50,4	48,1

1 Bez podmiotów gospodarczych o liczbie pracujących do 9 osób - patrz uwaga 3, str. 8. 2 Patrz uwaga 12, str.9. 3 Z tytułu udziału w sfery budżetowej.

1 Excluding economic entities employing up to 9 persons - see note on page 11 item 3. 2 See note on page 12, item. 12. 3 From profit and balance

T
S

2005				2006			L.p. No.
I	II	III	IV	I	II	III	
7605,6	7663,8	7677,9	7639,2	7755,6	7832,6	7864,0	1
101,5	100,8	100,2	99,5	101,5	101,0	100,4	2
7330,9	7386,1	7377,1	7445,6	7472,6	7526,2	7543,3	3
100,4	100,8	99,9	100,9	100,4	100,7	100,2	4
3052,6	2827,4	2760,1	2773,0	2822,0	2487,6	2363,6	5
101,8	92,1	97,6	100,5	101,8	88,1	95,0	6
19,2	18,0	17,6	17,6	17,8	15,9	15,2	7
2415,45	2318,53	2347,24	2528,62	2530,18	2427,27	2464,66	8
100,4	96,0	101,2	107,7	100,1	95,9	101,5	9
2291,61	2311,83	2339,92	2526,84	2403,19	2421,66	2455,04	10
95,3	100,9	101,2	108,0	95,1	100,8	101,4	11
100,2	95,4	101,3	107,4	100,3	95,1	101,2	12
9195,0	9173,7	9157,1	9149,1	9151,1	9153,3	9145,6	13
99,9	99,8	99,8	99,9	100,0	100,0	99,9	14
7525,2	7521,5	7521,7	7527,7	7541,3	7559,5	7568,9	15
100,1	100,0	100,0	100,1	100,2	100,2	100,1	16
1160,10	1168,89	1174,21	1179,75	1213,10	1271,13	1276,45	17
100,4	100,8	100,5	100,5	102,8	104,8	100,4	18
99,9	100,2	100,8	99,9	102,5	103,8	100,4	19
48,0	50,4	50,0	46,7	47,9	52,4	51,8	20

zysku do podziału i w nadwyżce bilansowej w spółdzielniach oraz dodatkowe wynagrodzenia roczne dla pracowników jednostek

surplus in co-operatives as well as annual extra wages and salaries for employees of budgetary sphere entities.

TABL.2. PRACUJĄCY, PRZECIĘTNE ZATRUDNIENIE ORAZ PRZECIĘTNE MIESIĘCZNE WYNAGRODZENIE W SEKTORZE PRZEDSIĘBIORSTW
EMPLOYED PERSONS, AVERAGE PAID EMPLOYMENT AND AVERAGE MONTHLY WAGE AND SALARY IN ENTERPRISE SECTOR

L.p. No	Wyszczególnienie Specification	Rok Year			
			I	II	III
1	Pracujący stan na koniec okresutys. osób	2005	4926,8	4933,1	4935,1
2	<i>Employed persons as of end of period in thous.</i>	2006	5049,3	5058,9	5071,1
3	poprzedni miesiąc = 100	2005	101,6	100,1	100,0
4	<i>previous month = 100</i>	2006	101,6	100,2	100,2
5	analogiczny miesiąc poprzedniego roku = 100	2005	101,5	101,6	101,7
6	<i>corresponding month of previous year = 100</i>	2006	102,5	102,6	102,8
7	Przeciętne zatrudnienietys. osób	2005	4736,7	4744,8	4742,5
8	<i>Average paid employment in thous.</i>	2006	4861,5	4861,2	4869,7
9	poprzedni miesiąc = 100	2005	101,2	100,2	100,0
10	<i>previous month = 100</i>	2006	101,3	100,0	100,2
11	analogiczny miesiąc poprzedniego roku = 100	2005	101,4	101,6	101,6
12	<i>corresponding month of previous year = 100</i>	2006	102,6	102,5	102,7
13	analogiczny okres narastający poprzedniego roku = 100	2005	101,4	101,6	101,7
14	<i>corresponding increasing period of previous year = 100</i>	2006	102,6	102,5	102,6
15	Przeciętne miesięczne wynagrodzenie brutto ogółemzł	2005	2385,39	2411,49	2480,50
16	<i>Total average monthly gross wage and salary in zł</i>	2006	2471,09	2526,22	2613,67
17	poprzedni miesiąc = 100	2005	86,8	101,1	102,9
18	<i>previous month = 100</i>	2006	88,6	102,2	103,5
19	analogiczny miesiąc poprzedniego roku = 100	2005	102,6	101,4	102,2
20	<i>corresponding month of previous year = 100</i>	2006	103,6	104,8	105,4
21	analogiczny okres narastający poprzedniego roku = 100	2005	102,6	102,0	102,0
22	<i>corresponding increasing period of previous year = 100</i>	2006	103,6	104,3	104,7
23	Przeciętne miesięczne wynagrodzenie brutto bez wypłat z zyskuzł	2005	2384,90	2411,20	2474,38
24	<i>Total average monthly gross wage and salary excluding payments from profit in zł</i>	2006	2470,89	2524,42	2608,77
25	poprzedni miesiąc = 100	2005	86,9	101,1	102,6
26	<i>previous month = 100</i>	2006	88,6	102,2	103,3
27	analogiczny miesiąc poprzedniego roku = 100	2005	102,6	101,5	102,2
28	<i>corresponding month of previous year = 100</i>	2006	103,6	104,7	105,4
29	analogiczny okres narastający poprzedniego roku = 100	2005	102,6	102,0	102,1
30	<i>corresponding increasing period of previous year = 100</i>	2006	103,6	104,3	104,7

Miesiące Months										L.p. No
IV	V	VI	VII	VIII	IX	X	XI	XII	I-XII	
4950,2	4953,8	4970,2	4963,2	4970,3	4989,3	4997,3	5002,3	4971,7	x	1
5087,9	5108,2	5125,6	5134,0	5149,3	5159,4				x	2
100,3	100,1	100,3	99,9	100,1	100,4	100,2	100,1	99,4	x	3
100,3	100,4	100,3	100,2	100,3	100,2				x	4
101,7	101,6	101,8	101,8	102,0	102,2	102,3	102,5	102,5	x	5
102,8	103,1	103,1	103,4	103,6	103,4				x	6
4753,6	4756,1	4769,6	4771,8	4775,9	4787,7	4797,5	4803,5	4798,7	4773,4	7
4888,7	4901,3	4918,1	4927,5	4942,6	4957,1					8
100,2	100,1	100,3	100,0	100,1	100,2	100,2	100,1	99,9	x	9
100,4	100,3	100,3	100,2	100,3	100,3				x	10
101,7	101,6	101,7	101,8	102,0	102,2	102,1	102,4	102,5	x	11
102,8	103,1	103,1	103,3	103,5	103,5				x	12
101,7	101,7	101,7	101,7	101,8	101,9	101,8	101,9	101,9	101,9	13
102,6	102,6	102,6	102,7	102,8	102,8					14
2471,22	2423,92	2512,78	2506,55	2480,56	2483,99	2538,88	2677,75	2789,08	2515,85	15
2570,05	2549,70	2624,93	2647,80	2611,93	2611,16					16
99,6	98,1	103,7	99,8	99,0	100,1	102,2	105,5	104,2	x	17
98,3	99,2	103,0	100,9	98,6	100,0				x	18
101,8	103,0	104,5	103,2	102,8	101,8	106,4	106,9	101,5	x	19
104,0	105,2	104,5	105,6	105,3	105,1				x	20
102,0	102,1	102,5	102,6	102,6	102,6	102,9	103,3	103,2	103,2	21
104,5	104,6	104,6	104,8	104,9	104,9					22
2465,33	2418,39	2496,67	2478,18	2476,17	2481,59	2538,41	2677,07	2787,98	2509,26	23
2567,27	2541,79	2615,18	2617,84	2603,18	2608,78					24
99,6	98,1	103,2	99,3	99,9	100,2	102,3	105,5	104,1	x	25
98,4	99,0	102,9	100,1	99,4	100,2				x	26
101,7	103,0	104,5	102,5	103,0	101,7	106,4	106,9	101,6	x	27
104,1	105,1	104,7	105,6	105,1	105,1				x	28
102,0	102,1	102,5	102,5	102,5	102,5	102,8	103,2	103,1	103,1	29
104,5	104,6	104,7	104,9	104,9	104,9					30

TABL.3. DYNAMIKA PRZECIĘTNYCH MIESIĘCZNYCH WYNAGRODZEŃ BRUTTO
INDICES OF AVERAGE MONTHLY GROSS WAGES AND SALARIES

Kwartaly <i>Quarters</i>	1999	2000	2001	2002	2003	2004	2005	2006
	analogiczny okres poprzedniego roku = 100 <i>corresponding period of previous year = 100</i>							
I	109,0	115,5	109,4	105,5	103,4	104,6	103,6	104,7
II	110,7	112,6	107,3	102,7	103,8	104,2	103,9	104,7
I – II	109,9	114,0	108,4	104,1	103,6	104,4	103,8	104,7
III	111,8	111,2	107,4	102,4	103,1	105,1	103,4	105,0
I – III	110,5	113,1	108,0	103,5	103,4	104,6	103,6	104,8
IV	112,7	110,6	104,9	103,4	102,3	105,6	105,1	
I – IV	111,0	112,9	108,9	104,3	104,9	104,8	104,7	

**TABL.4. RELACJE PRZECIĘTNYCH MIESIĘCZNYCH WYNAGRODZEŃ BRUTTO W SFERZE
BUDŻETOWEJ ^a DO SEKTORA PRZEDSIĘBIORSTW**
**RELATION OF AVERAGE MONTHLY GROSS WAGES AND SALARIES IN BUDGETARY SPHERE ^a
IN COMPARISON WITH ENTERPRISE SECTOR**

Wyszczególnienie <i>Specification</i>		Kwartaly <i>Quarters</i>						
		I	II	I-II	III	I-III	IV	I-IV
OGÓŁEM	2004	115,1	92,8	103,9	91,9	99,9	91,9	97,8
TOTAL	2005	118,6	93,3	105,8	93,3	101,6	93,5	99,4
	2006	117,6	93,4	105,3	93,2	101,2		
w tym: of which :								
Administracja publiczna i obrona narodowa; obowiązkowe ubezpieczenia społeczne i zdrowotne ^Δ	2004	142,4	115,2	128,4	111,4	122,6	117,1	121,2
Public administration and defence; compulsory social security	2005	147,0	115,8	131,0	113,7	125,1	119,5	123,6
	2006	144,6	116,5	130,2	113,8	124,6		
Edukacja	2004	106,9	85,9	96,4	86,1	93,0	82,6	90,3
Education	2005	108,3	84,2	96,1	85,2	92,5	81,7	89,6
	2006	107,7	83,6	95,6	84,9	92,0		
Ochrona zdrowia i pomoc społeczna	2003	94,5	74,8	84,6	74,4	81,2	76,8	80,0
Health and social work	2004	94,9	74,8	84,7	74,3	81,2	77,8	80,3
	2005	94,7	75,5	85,0	74,8	81,5		

^a Łącznie z jednostkami administracji samorządowej.
^a Including self-government administration units.

TABL.5. PRACUJĄCY, PRZECIĘTNE ZATRUDNIENIE ORAZ PRZECIĘTNE MIESIĘCZNE WYNAGRODZENIE BRUTTO W GOSPODARCE NARODOWEJ WEDŁUG SEKTORÓW WŁASNOŚCI W I–III KWARTALE 2006 R.
EMPLOYED PERSONS, AVERAGE PAID EMPLOYMENT AND AVERAGE MONTHLY GROSS WAGE AND SALARY IN NATIONAL ECONOMY BY OWNERSHIP SECTORS IN I–III QUARTERS OF 2006

Wyszczególnienie Specification	Pracujący ^a stan w dniu 30 września 2006 Employed persons ^a as of 30 September 2006	Przeciętne zatrudnienie ^a Average paid employment ^a	Przeciętne wynagrodzenie brutto Average gross wage and salary
	w tysiącach in thousands		w zł in zł
OGÓŁEM TOTAL	7864,0	7514,0	2473,62
sektor publiczny public sector	3332,9	3271,5	2752,96
sektor prywatny private sector	4531,0	4242,6	2305,28
w tym: of which :			
Rolnictwo, łowiectwo i leśnictwo	100,4	81,6	2426,53
Agriculture, hunting and forestry			
sektor publiczny public sector	38,9	38,3	3091,88
sektor prywatny private sector	61,5	43,2	1835,95
Rybacktwo	2,3	2,2	2331,91
Fishing			
sektor publiczny public sector	0,8	0,8	2427,11
sektor prywatny private sector	1,5	1,5	2282,60
Przemysł	2565,9	2486,8	2610,16
Industry			
sektor publiczny public sector	482,9	485,8	3331,56
sektor prywatny private sector	2083,0	2001,0	2435,01
Górnictwo	180,2	181,3	4185,35
Mining and quarrying			
sektor publiczny public sector	144,8	146,4	4061,09
sektor prywatny private sector	35,4	34,9	4706,35
Przetwórstwo przemysłowe	2171,7	2091,8	2395,21
Manufacturing			
sektor publiczny public sector	152,8	154,5	2690,33
sektor prywatny private sector	2018,9	1937,3	2371,67
Wytwarzanie i zaopatrywanie w energię elektryczną, gaz, wodę	214,0	213,7	3378,05
Electricity, gas and water supply			
sektor publiczny public sector	185,4	184,9	3290,03
sektor prywatny private sector	28,7	28,8	3943,40
Budownictwo	380,4	329,7	2486,56
Construction			
sektor publiczny public sector	26,6	25,3	2427,80
sektor prywatny private sector	353,8	304,5	2491,43

^a Bez podmiotów gospodarczych o liczbie pracujących do 9 osób - patrz uwaga 3, str. 8.

^a Excluding economic entities employing up to 9 persons - see note on page 11, item 3.

TABL.5. PRACUJĄCY, PRZECIĘTNE ZATRUDNIENIE ORAZ PRZECIĘTNE MIESIĘCZNE WYNAGRODZENIE BRUTTO W GOSPODARCE NARODOWEJ WEDŁUG SEKTORÓW WŁASNOŚCI W I–III KWARTALE 2006 R. (dok.)
EMPLOYED PERSONS, AVERAGE PAID EMPLOYMENT AND AVERAGE MONTHLY GROSS WAGE AND SALARY IN NATIONAL ECONOMY BY OWNERSHIP SECTORS IN I–III QUARTERS 2006 (cont.)

Wyszczególnienie Specification	Pracujący ^a stan w dniu 30 września 2006 Employed persons ^a as of 30 September 2006	Przeciętne zatrudnienie ^a Average paid employment ^a	Przeciętne wynagrodzenie brutto Average gross wage and salary
	w tysiącach in thousands		w zł in zł
Handel i naprawy ^Δ	953,5	892,9	2417,09
Trade and repair ^Δ			
sektor publiczny public sector	15,8	15,2	2885,00
sektor prywatny private sector	937,7	877,7	2408,99
Hotele i restauracje	108,1	94,3	1913,56
Hotels and restaurants			
sektor publiczny public sector	17,0	16,5	2111,55
sektor prywatny private sector	91,1	77,8	1871,61
Transport, gospodarka magazynowa i łączność	517,4	507,1	2831,43
Transport, storage and communication			
sektor publiczny public sector	314,6	309,3	2520,14
sektor prywatny private sector	202,8	197,8	3318,30
Pośrednictwo finansowe	247,6	229,5	4623,93
Financial intermediation			
sektor publiczny public sector	69,4	67,3	4506,50
sektor prywatny private sector	178,2	162,2	4672,65
Obsługa nieruchomości i firm ^Δ	602,6	558,8	2663,67
Real estate, renting and business activities			
sektor publiczny public sector	137,4	134,1	2880,72
sektor prywatny private sector	465,1	424,7	2595,14
Administracja publiczna i obrona narodowa; obowiązkowe ubezpieczenia społeczne i zdrowotne ^Δ	574,4	556,2	3158,68
Public administration and defence; compulsory social security			
sektor publiczny public sector	573,7	555,6	3159,11
sektor prywatny private sector	0,6	0,6	2769,52
Edukacja	1002,5	989,6	2591,70
Education			
sektor publiczny public sector	968,5	950,1	2590,70
sektor prywatny private sector	34,1	39,4	2615,70
Ochrona zdrowia i pomoc społeczna	617,3	603,7	2031,09
Health and social work			
sektor publiczny public sector	550,1	542,2	2043,42
sektor prywatny private sector	67,2	61,5	1922,34

^a Bez podmiotów gospodarczych o liczbie pracujących do 9 osób - patrz uwaga 3, str. 8

^a Excluding economic entities employing up to 9 persons - see note on page 11, item 3.

TABL.6. STRUKTURA PRACUJĄCYCH, PRZECIĘTNEGO ZATRUDNIENIA ORAZ PRZECIĘTNEGO MIESIĘCZNEGO WYNAGRODZENIA BRUTTO W GOSPODARCE NARODOWEJ WEDŁUG SEKTORÓW WŁASNOŚCI W I-III KWARTALE 2006 R.
STRUCTURE OF EMPLOYED PERSONS, OF AVERAGE PAID EMPLOYMENT AND OF AVERAGE MONTHLY GROSS WAGE AND SALARY IN NATIONAL ECONOMY BY OWNERSHIP SECTORS IN I-III QUARTERS OF 2006

Wyszczególnienie <i>Specification</i>	Pracujący ^a stan w dniu 30 września 2006 <i>Employed persons ^a as of 30 September 2006</i>	Przeciętne zatrudnienie ^a <i>Average paid employment ^a</i>	Przeciętne wynagrodzenie brutto <i>Average gross wage and salary</i>
	w odsetkach <i>in percent</i>		
OGÓŁEM TOTAL	100,0	100,0	100,0
sektor publiczny <i>public sector</i>	42,4	43,5	111,3
sektor prywatny <i>private sector</i>	57,6	56,5	93,2
w tym: <i>of which:</i>			
Rolnictwo, łowiectwo i leśnictwo	100,0	100,0	100,0
<i>Agriculture, hunting and forestry</i>			
sektor publiczny <i>public sector</i>	38,8	47,0	127,4
sektor prywatny <i>private sector</i>	61,2	53,0	75,7
Rybacktwo	100,0	100,0	100,0
<i>Fishing</i>			
sektor publiczny <i>public sector</i>	33,0	34,1	104,1
sektor prywatny <i>private sector</i>	67,0	65,9	97,9
Przemysł	100,0	100,0	100,0
<i>Industry</i>			
sektor publiczny <i>public sector</i>	18,8	19,5	127,6
sektor prywatny <i>private sector</i>	81,2	80,5	93,3
Górnictwo	100,0	100,0	100,0
<i>Mining and quarrying</i>			
sektor publiczny <i>public sector</i>	80,4	80,7	97,0
sektor prywatny <i>private sector</i>	19,6	19,3	112,4
Przetwórstwo przemysłowe	100,0	100,0	100,0
<i>Manufacturing</i>			
sektor publiczny <i>public sector</i>	7,0	7,4	112,3
sektor prywatny <i>private sector</i>	93,0	92,6	99,0
Wytwarzanie i zaopatrywanie w energię elektryczną, gaz, wodę	100,0	100,0	100,0
<i>Electricity, gas and water supply</i>			
sektor publiczny <i>public sector</i>	86,6	86,5	97,4
sektor prywatny <i>private sector</i>	13,4	13,5	116,7
Budownictwo	100,0	100,0	100,0
<i>Construction</i>			
sektor publiczny <i>public sector</i>	7,0	7,7	97,6
sektor prywatny <i>private sector</i>	93,0	92,3	100,2

^a Bez podmiotów gospodarczych o liczbie pracujących do 9 osób - patrz uwaga 3, str. 8.

^a Excluding economic entities employing up to 9 persons - see note on page 11, item 3.

TABL.6. STRUKTURA PRACUJĄCYCH, PRZECIĘTNEGO ZATRUDNIENIA ORAZ PRZECIĘTNEGO MIESIĘCZNEGO WYNAGRODZENIA BRUTTO W GOSPODARCE NARODOWEJ WEDŁUG SEKTORÓW WŁASNOŚCI W I-III KWARTALE 2006 R. (dok.)
STRUCTURE OF EMPLOYED PERSONS, OF AVERAGE PAID EMPLOYMENT AND OF AVERAGE MONTHLY GROSS WAGE AND SALARY IN NATIONAL ECONOMY BY OWNERSHIP SECTORS IN I-III QUARTERS OF 2006 (cont.)

Wyszczególnienie <i>Specification</i>	Pracujący ^a stan w dniu 30 września 2006 <i>Employed persons^a as of 30 September 2006</i>	Przeciętne zatrudnienie ^a <i>Average paid employment^a</i>	Przeciętne wynagrodzenie brutto <i>Average gross wage and salary</i>
	w odsetkach <i>in percent</i>		
Handel i naprawy ^Δ	100,0	100,0	100,0
<i>Trade and repair^Δ</i>			
sektor publiczny <i>public sector</i>	1,7	1,7	119,4
sektor prywatny <i>private sector</i>	98,3	98,3	99,7
Hotele i restauracje	100,0	100,0	100,0
<i>Hotels and restaurants</i>			
sektor publiczny <i>public sector</i>	15,7	17,5	110,3
sektor prywatny <i>private sector</i>	84,3	82,5	97,8
Transport, gospodarka magazynowa i łączność	100,0	100,0	100,0
<i>Transport, storage and communication</i>			
sektor publiczny <i>public sector</i>	60,8	61,0	89,0
sektor prywatny <i>private sector</i>	39,2	39,0	117,2
Pośrednictwo finansowe	100,0	100,0	100,0
<i>Financial intermediation</i>			
sektor publiczny <i>public sector</i>	28,0	29,3	97,5
sektor prywatny <i>private sector</i>	72,0	70,7	101,1
Obsługa nieruchomości i firm ^Δ	100,0	100,0	100,0
<i>Real estate, renting and business activities</i>			
sektor publiczny <i>public sector</i>	22,8	24,0	108,1
sektor prywatny <i>private sector</i>	77,2	76,0	97,4
Administracja publiczna i obrona narodowa; obowiązkowe ubezpieczenia społeczne i zdrowotne ^Δ	100,0	100,0	100,0
<i>Public administration and defence; compulsory social security</i>			
sektor publiczny <i>public sector</i>	99,9	99,9	100,0
sektor prywatny <i>private sector</i>	0,1	0,1	87,7
Edukacja	100,0	100,0	100,0
<i>Education</i>			
sektor publiczny <i>public sector</i>	96,6	96,0	100,0
sektor prywatny <i>private sector</i>	3,4	4,0	100,9
Ochrona zdrowia i pomoc społeczna	100,0	100,0	100,0
<i>Health and social work</i>			
sektor publiczny <i>public sector</i>	89,1	89,8	100,6
sektor prywatny <i>private sector</i>	10,9	10,2	94,6

^a Bez podmiotów gospodarczych o liczbie pracujących do 9 osób - patrz uwaga 3, str. 8.

^a Excluding economic entities employing up to 9 persons - see note on page 11, item 3.

TABL.7. PRACUJĄCY, PRZECIĘTNE ZATRUDNIENIE ORAZ PRZECIĘTNE MIESIĘCZNE WYNAGRODZENIE BRUTTO W SEKTORZE PRZEDSIĘBIORSTW WEDŁUG SEKTORÓW WŁASNOŚCI W I-III KWARTALE 2006 R.

EMPLOYED PERSONS, AVERAGE PAID EMPLOYMENT AND AVERAGE MONTHLY GROSS WAGE AND SALARY IN ENTERPRISE SECTOR BY OWNERSHIP SECTORS IN I-III QUARTERS OF 2006

Wyszczególnienie <i>Specification</i>	Pracujący ^a stan w dniu 30 września 2006 <i>Employed persons ^a as of 30 September 2006</i>	Przeciętne zatrudnienie ^a <i>Average paid employment ^a</i>	Przeciętne wynagrodzenie brutto <i>Average gross wage and salary</i>
	w tysiącach <i>in thousands</i>		w zł <i>in zł</i>
SEKTOR PRZEDSIĘBIORSTW ENTERPRISE SECTOR	5159,4	4895,9	2583,32
sektor publiczny <i>public sector</i>	967,8	958,5	2995,42
sektor prywatny <i>private sector</i>	4191,6	3937,4	2483,00
w tym: <i>of which:</i>			
Leśnictwo	30,2	29,2	3418,29
<i>Forestry</i>			
sektor publiczny <i>public sector</i>	25,3	24,8	3525,28
sektor prywatny <i>private sector</i>	4,9	4,4	2817,85
Rybołówstwo	0,8	0,8	2812,02
<i>Fishing</i>			
sektor publiczny <i>public sector</i>	0,3	0,3	2496,66
sektor prywatny <i>private sector</i>	0,5	0,4	3068,76
Przemysł	2551,2	2472,4	2612,74
<i>Industry</i>			
sektor publiczny <i>public sector</i>	468,2	471,4	3367,19
sektor prywatny <i>private sector</i>	2083,0	2001,0	2435,01
Górnictwo	180,2	181,3	4185,35
<i>Mining and quarrying</i>			
sektor publiczny <i>public sector</i>	144,8	146,4	4061,09
sektor prywatny <i>private sector</i>	35,4	34,9	4706,35
Przetwórstwo przemysłowe	2170,5	2090,6	2395,32
<i>Manufacturing</i>			
sektor publiczny <i>public sector</i>	151,6	153,3	2694,13
sektor prywatny <i>private sector</i>	2018,9	1937,3	2371,67
Wytwarzanie i zaopatrywanie w energię elektryczną, gaz, wodę.....	200,6	200,5	3458,20
<i>Electricity, gas and water supply</i>			
sektor publiczny <i>public sector</i>	171,9	171,7	3376,82
sektor prywatny <i>private sector</i>	28,7	28,8	3943,40
Budownictwo	372,9	322,4	2483,31
<i>Construction</i>			
sektor publiczny <i>public sector</i>	19,1	17,9	2345,09
sektor prywatny <i>private sector</i>	353,8	304,5	2491,43
Handel i naprawy ^Δ	953,5	892,8	2417,10
<i>Trade and repair ^Δ</i>			
sektor publiczny <i>public sector</i>	15,7	15,2	2886,94
sektor prywatny <i>private sector</i>	937,7	877,7	2408,99
Hotele i restauracje	98,0	84,6	1899,04
<i>Hotels and restaurants</i>			
sektor publiczny <i>public sector</i>	6,9	6,8	2218,60
sektor prywatny <i>private sector</i>	91,1	77,8	1871,13
Transport, gospodarka magazynowa i łączność	503,6	493,6	2834,35
<i>Transport, storage and communication</i>			
sektor publiczny <i>public sector</i>	300,9	295,8	2510,83
sektor prywatny <i>private sector</i>	202,8	197,8	3318,30
Obsługa nieruchomości i firm ^Δ	503,1	461,7	2607,40
<i>Real estate and business activities</i>			
sektor publiczny <i>public sector</i>	39,6	38,6	2882,32
sektor prywatny <i>private sector</i>	463,5	423,2	2582,35

a Bez podmiotów gospodarczych o liczbie pracujących do 9 osób - patrz uwaga 3, str. 8.

a Excluding economic entities employing up to 9 persons - see note on page 11, item 3.

TABL.8. STRUKTURA PRACUJĄCYCH, PRZECIĘTNEGO ZATRUDNIENIA ORAZ PRZECIĘTNEGO MIESIĘCZNEGO WYNAGRODZENIA BRUTTO W SEKTORZE PRZEDSIĘBIORSTW WEDŁUG SEKTORÓW WŁASNOŚCI W I-III KWARTALE 2006 R.
STRUCTURE OF EMPLOYED PERSONS, OF AVERAGE PAID EMPLOYMENT AND OF AVERAGE MONTHLY GROSS WAGE AND SALARY IN ENTERPRISE SECTOR BY OWNERSHIP SECTORS IN I-III QUARTERS OF 2006

Wyszczególnienie <i>Specification</i>	Pracujący ^a stan w dniu 30 września 2006 <i>Employed persons ^a as of 30 September 2006</i>	Przeciętne zatrudnienie ^a <i>Average paid employment ^a</i>	Przeciętne wynagrodzenie brutto <i>Average gross wage and salary</i>
	w odsetkach <i>in percent</i>		
SEKTOR PRZEDSIĘBIORSTW ENTERPRISE SECTOR	100,0	100,0	100,0
sektor publiczny <i>public sector</i>	18,8	19,6	116,0
sektor prywatny <i>private sector</i>	81,2	80,4	96,1
w tym: <i>of which:</i>			
Leśnictwo	100,0	100,0	100,0
<i>Forestry</i>			
sektor publiczny <i>public sector</i>	83,9	84,9	103,1
sektor prywatny <i>private sector</i>	16,1	15,1	82,4
Rybołówstwo	100,0	100,0	100,0
<i>Fishing</i>			
sektor publiczny <i>public sector</i>	40,9	44,9	88,8
sektor prywatny <i>private sector</i>	59,1	55,1	109,1
Przemysł	100,0	100,0	100,0
<i>Industry</i>			
sektor publiczny <i>public sector</i>	18,4	19,1	128,9
sektor prywatny <i>private sector</i>	81,6	80,9	93,2
Górnictwo	100,0	100,0	100,0
<i>Mining and quarrying</i>			
sektor publiczny <i>public sector</i>	80,4	80,7	97,0
sektor prywatny <i>private sector</i>	19,6	19,3	112,4
Przetwórstwo przemysłowe	100,0	100,0	100,0
<i>Manufacturing</i>			
sektor publiczny <i>public sector</i>	7,0	7,3	112,5
sektor prywatny <i>private sector</i>	93,0	92,7	99,0
Wytwarzanie i zaopatrywanie w energię elektryczną, gaz, wodę	100,0	100,0	100,0
<i>Electricity, gas and water supply</i>			
sektor publiczny <i>public sector</i>	85,7	85,6	97,6
sektor prywatny <i>private sector</i>	14,3	14,4	114,0
Budownictwo	100,0	100,0	100,0
<i>Construction</i>			
sektor publiczny <i>public sector</i>	5,1	5,5	94,4
sektor prywatny <i>private sector</i>	94,9	94,5	100,3
Handel i naprawy ^Δ	100,0	100,0	100,0
<i>Trade and repair ^Δ</i>			
sektor publiczny <i>public sector</i>	1,6	1,7	119,0
sektor prywatny <i>private sector</i>	98,4	98,3	99,7
Hotele i restauracje	100,0	100,0	100,0
<i>Hotels and restaurants</i>			
sektor publiczny <i>public sector</i>	7,1	8,0	116,8
sektor prywatny <i>private sector</i>	92,9	92,0	98,5
Transport, gospodarka magazynowa i łączność	100,0	100,0	100,0
<i>Transport, storage and communication</i>			
sektor publiczny <i>public sector</i>	59,7	59,9	88,6
sektor prywatny <i>private sector</i>	40,3	40,1	117,1
Obsługa nieruchomości i firm ^Δ	100,0	100,0	100,0
<i>Real estate and business activities</i>			
sektor publiczny <i>public sector</i>	7,9	8,3	110,5
sektor prywatny <i>private sector</i>	92,1	91,7	99,0

^a Bez podmiotów gospodarczych o liczbie pracujących do 9 osób - patrz uwaga 3, str. 8.

^a Excluding economic entities employing up to 9 persons - see note on page 11, item 3.

TABL.9. PRACUJĄCY^a WEDŁUG SEKCJI GOSPODARKI NARODOWEJ
Stan w dniu 30 września 2006 r.
EMPLOYED PERSONS^a BY SECTION OF NATIONAL ECONOMY
As of 30 September 2006

Wyszczególnienie <i>Specyfication</i>	Ogółem <i>Total</i>	Przyrost (+) spadek (-) w stosunku do stanu w dniu +/- compared to: 30 VI 2006	Stan w dniu <i>As of</i> 30 IX 2005 = 100	Stan w dniu <i>As of</i> 30 VI 2006 = 100
	w tysiącach <i>in thousands</i>			
OGÓŁEM TOTAL	7864,0	+ 31,4	102,4	100,4
w tym: <i>of which:</i>				
SEKTOR PRZEDSIĘBIORSTW	5159,4	+ 54,6	103,4	100,7
ENTERPRISE SECTOR				
Rolnictwo, łowiectwo i leśnictwo	100,4	- 0,7	97,6	99,3
Agriculture,hunting and forestry				
w tym: Rolnictwo	70,1	- 0,7	96,3	99,1
of which: Agriculture				
Rybactwo	2,3	- 0,0	89,9	99,3
Fishing				
Przemysł	2565,9	+ 17,0	102,7	100,7
Industry				
Górnictwo	180,2	- 1,2	97,9	99,3
Mining and quarrying				
Przetwórstwo przemysłowe	2171,7	+ 19,2	103,5	100,9
Manufacturing				
Wytwarzanie i zaopatrywanie w energię elektryczną, gaz, wodę	214,0	- 0,9	98,8	99,6
Electricity, gas and water supply				
Budownictwo	380,4	+ 6,2	105,4	101,7
Construction				
Handel i naprawy ^Δ	953,5	+ 3,3	105,1	100,3
Trade and repair ^Δ				
Hotele i restauracje	108,1	- 0,6	101,7	99,5
Hotels and restaurants				
Transport, gospodarka magazynowa i łączność	517,4	- 0,0	102,3	100,0
Transport, storage and communication				
Pośrednictwo finansowe	247,6	+ 1,3	105,6	100,5
Financial intermediation				
Obsługa nieruchomości i firm ^Δ	602,6	+ 7,1	103,8	101,2
Real estate, renting and business activities				
Administracja publiczna i obrona narodowa; obowiązkowe ubezpieczenia społeczne i zdrowotne ^Δ	574,4	+ 2,3	101,3	100,4
Public administration and defence; compulsory social security				
Edukacja	1002,5	- 5,4	99,4	99,5
Education				
Ochrona zdrowia i pomoc społeczna	617,3	+ 0,8	100,6	100,1
Health and social work				

^a Bez podmiotów gospodarczych o liczbie pracujących do 9 osób - patrz uwaga 3, str. 8.

^a Excluding economic entities employing up to 9 persons - see note on page 11, item 3.

**TABL.10. PRZECIĘTNE ZATRUDNIENIE WEDŁUG SEKCJI GOSPODARKI NARODOWEJ
W III KWARTALE 2006 R. ^a**
AVERAGE PAID EMPLOYMENT BY SECTION OF NATIONAL ECONOMY IN III QUARTER OF 2006 ^a

Wyszczególnienie Specification	Ogółem Total	Przyrost (+) spadek (-) w stosunku do II kw. 2006 +/- compared to: II quarter 2006	III kwartał III quarter 2005 = 100	II kwartał II quarter 2006 = 100
	w tysiącach in thousands			
OGÓŁEM TOTAL	7543,3	+ 17,1	102,3	100,2
w tym: of which:				
SEKTOR PRZEDSIĘBIORSTW ENTERPRISE SECTOR	4927,7	+ 35,0	103,2	100,7
Rolnictwo, łowiectwo i leśnictwo Agriculture, hunting and forestry	83,2	+ 0,4	98,6	100,5
Rybacktwo Fishing	2,2	- 0,0	88,2	99,5
Przemysł Industry	2497,8	+ 12,5	102,8	100,5
Górnictwo Mining and quarrying	181,1	- 0,1	98,0	99,9
Przetwórstwo przemysłowe Manufacturing	2103,8	+ 13,7	103,6	100,7
Wytwarzanie i zaopatrywanie w energię elektryczną, gaz, wodę Electricity, gas and water supply	212,9	- 1,0	99,4	99,5
Budownictwo Construction	340,1	+ 11,3	103,3	103,4
Handel i naprawy ^Δ Trade and repair ^Δ	893,5	+ 0,6	105,0	100,1
Hotele i restauracje Hotels and restaurants	94,8	- 0,3	99,9	99,7
Transport, gospodarka magazynowa i łączność Transport, storage and communication	508,7	+ 1,3	102,4	100,3
Pośrednictwo finansowe Financial intermediation	231,9	- 0,1	101,9	100,0
Obsługa nieruchomości i firm ^Δ Real estate, renting and business activities	565,1	+ 7,4	103,4	101,3
Administracja publiczna i obrona narodowa; obowiązkowe ubezpieczenia społeczne i zdrowotne ^Δ Public administration and defence; compulsory social security	564,6	+ 5,2	101,3	100,9
Edukacja Education	974,1	- 20,8	99,7	97,9
Ochrona zdrowia i pomoc społeczna Health and social work	605,5	+ 0,0	100,5	100,0

^a Bez podmiotów gospodarczych o liczbie pracujących do 9 osób - patrz uwaga 3, str. 8.

^a Excluding economic entities employing up to 9 persons - see note on page 11, item 3.

**TABL.11. PRZECIĘTNE ZATRUDNIENIE WEDŁUG FORM FINANSOWANIA
W III KWARTALE 2006 R.¹**
AVERAGE PAID EMPLOYMENT BY FINANCING FORM IN III QUARTER OF 2006¹

Wyszczególnienie <i>Specification</i>	Ogółem <i>Total</i>	Z tego <i>Of which</i>	
		jednostki na rozrachunku <i>units on clearing</i>	jednostki sfery budżetowej <i>budgetary sphere units</i>
a – w tysiącach <i>in thousands</i> b – II kw. (q.) 2006 = 100			
OGÓŁEM a	7543,3	5962,2	1581,1
TOTAL b	100,2	100,5	99,1
w tym: <i>of which:</i>			
SEKTOR PRZEDSIĘBIORSTW a	4927,7	4927,7	-
ENTERPRISE SECTOR b	100,7	100,7	-
Rolnictwo, łowiectwo i leśnictwo a	83,2	80,9	2,3
Agriculture, hunting and forestry b	100,5	101,4	77,3
Rybactwo a	2,2	2,0	x
Fishing b	99,5	98,7	x
Przemysł a	2497,8	2483,3	14,5
Industry b	100,5	100,5	100,4
Górnictwo a	181,1	181,1	-
Mining and quarrying b	99,9	99,9	-
Przetwórstwo przemysłowe a	2103,8	2102,6	1,1
Manufacturing b	100,7	100,7	98,4
Wytwarzanie i zaopatrywanie w energię elektryczną, gaz, wodę a	212,9	199,5	13,4
Electricity, gas and water supply b	99,5	99,4	100,5
Budownictwo a	340,1	332,2	7,8
Construction b	103,4	103,3	108,2
Handel i naprawy ^Δ a	893,5	893,4	x
Trade and repair ^Δ b	100,1	100,1	x
Hotele i restauracje a	94,8	85,5	9,3
Hotels and restaurants b	99,7	100,1	96,7
Transport, gospodarka magazynowa i łączność a	508,7	495,1	13,6
Transport, storage and communication b	100,3	100,3	99,0
Pośrednictwo finansowe a	231,9	231,9	x
Financial intermediation b	100,0	100,0	x
Obsługa nieruchomości i firm ^Δ a	565,1	519,7	45,4
Real estate, renting and business activities b	101,3	101,6	97,9
Administracja publiczna i obrona narodowa; obowiązkowe ubezpieczenia społeczne i zdrowotne ^Δ .. a	564,6	55,2	509,4
Public administration and defence; compulsory social security b	100,9	99,7	101,1
Edukacja a	974,1	185,3	788,9
Education b	97,9	98,5	97,8
Ochrona zdrowia i pomoc społeczna a	605,5	458,7	146,7
Health and social work b	100,0	99,9	100,4

¹ Bez podmiotów gospodarczych o liczbie pracujących do 9 osób - patrz uwaga 3, str. 8.

¹ Excluding economic entities employing up to 9 persons - see note on page 11, item 3.

**TABL.12. PRZECIĘTNE ZATRUDNIENIE WEDŁUG SEKCJI GOSPODARKI NARODOWEJ
W I-III KWARTALE 2006 R. ^a**
AVERAGE PAID EMPLOYMENT BY SECTION OF NATIONAL ECONOMY IN I-III QUARTERS OF 2006 ^a

Wyszczególnienie <i>Specification</i>	Ogółem <i>Total</i>	Przyrost (+) spadek (-) w stosunku do I-III kw. 2005 +/- compared to: I-III quarters 2005	I-III kwartał <i>I-III quarters</i> 2005 = 100
		w tysiącach <i>in thousands</i>	
OGÓŁEM TOTAL	7514,0	+ 149,4	102,0
w tym: <i>of which:</i>			
SEKTOR PRZEDSIĘBIORSTW	4895,9	+ 133,9	102,8
ENTERPRISE SECTOR			
Rolnictwo, łowiectwo i leśnictwo	81,6	- 1,1	98,7
Agriculture, hunting and forestry			
Rybactwo	2,2	- 0,3	89,8
Fishing			
Przemysł	2486,8	+ 50,2	102,1
Industry			
Górnictwo	181,3	- 4,1	97,8
Mining and quarrying			
Przetwórstwo przemysłowe	2091,8	+ 59,1	102,9
Manufacturing			
Wytwarzanie i zaopatrywanie w energię elektryczną, gaz, wodę	213,7	- 4,8	97,8
Electricity, gas and water supply			
Budownictwo	329,7	+ 8,9	102,8
Construction			
Handel i naprawy ^Δ	892,9	+ 42,9	105,1
Trade and repair ^Δ			
Hotele i restauracje	94,3	+ 1,7	101,8
Hotels and restaurants			
Transport, gospodarka magazynowa i łączność	507,1	+ 8,8	101,8
Transport, storage and communication			
Pośrednictwo finansowe	229,5	+ 6,3	102,8
Financial intermediation			
Obsługa nieruchomości i firm ^Δ	558,8	+ 19,5	103,6
Real estate, renting and business activities			
Administracja publiczna i obrona narodowa; obowiązkowe ubezpieczenia społeczne i zdrowotne ^Δ	556,2	+ 7,7	101,4
Public administration and defence; compulsory social security			
Edukacja	989,6	- 1,3	99,9
Education			
Ochrona zdrowia i pomoc społeczna	603,7	+ 2,4	100,4
Health and social work			

^a Bez podmiotów gospodarczych o liczbie pracujących do 9 osób - patrz uwaga 3, str. 8.

^a Excluding economic entities employing up to 9 persons - see note on page 11, item 3.

**TABL.13. PRZECIĘTNE ZATRUDNIENIE WEDŁUG FORM FINANSOWANIA
W I-III KWARTALE 2006 R.¹**
AVERAGE PAID EMPLOYMENT BY FINANCING FORM IN I-III QUARTERS OF 2006¹

Wyszczególnienie <i>Specification</i>	Ogółem <i>Total</i>	Z tego <i>Of which</i>	
		jednostki na rozrachunku <i>units on clearing</i>	jednostki sfery budżetowej <i>budgetary sphere units</i>
a – w tysiącach <i>in thousands</i> b – I–III kw. (q.) 2005 = 100			
OGÓŁEM a	7514,0	5927,8	1586,2
TOTAL b	102,0	102,5	100,4
w tym: <i>of which:</i>			
SEKTOR PRZEDSIĘBIORSTW a	4895,9	4895,9	-
ENTERPRISE SEKTOR b	102,8	102,8	-
Rolnictwo, łowiectwo i leśnictwo a	81,6	79,0	2,6
Agriculture, hunting and forestry b	98,7	98,9	91,8
Rybactwo a	2,2	2,0	x
Fishing b	89,8	89,2	x
Przemysł a	2486,8	2472,4	14,4
Industry b	102,1	102,1	97,7
Górnictwo a	181,3	181,3	-
Mining and quarrying b	97,8	97,8	-
Przetwórstwo przemysłowe a	2091,8	2090,7	1,1
Manufacturing b	102,9	102,9	91,4
Wytwarzanie i zaopatrywanie w energię elektryczną, gaz, wodę a	213,7	200,5	13,3
Electricity, gas and water supply b	97,8	97,8	98,3
Budownictwo a	329,7	322,4	7,4
Construction b	102,8	102,6	112,4
Handel i naprawy ^Δ a	892,9	892,8	x
Trade and repair ^Δ b	105,1	105,1	x
Hotele i restauracje a	94,3	84,9	9,4
Hotels and restaurants b	101,8	102,8	93,6
Transport, gospodarka magazynowa i łączność a	507,1	493,6	13,5
Transport, storage and communication b	101,8	101,9	95,6
Pośrednictwo finansowe a	229,5	229,5	x
Financial intermediation b	102,8	102,8	x
Obsługa nieruchomości i firm ^Δ a	558,8	512,6	46,2
Real estate, renting and business activities b	103,6	103,6	104,3
Administracja publiczna i obrona narodowa; obowiązkowe ubezpieczenia społeczne i zdrowotne ^Δ .. a	556,2	55,4	500,8
Public administration and defence; compulsory social security b	101,4	99,1	101,7
Edukacja a	989,6	186,9	802,6
Education b	99,9	102,8	99,2
Ochrona zdrowia i pomoc społeczna a	603,7	457,8	145,9
Health and social work b	100,4	100,0	101,7

¹ Bez podmiotów gospodarczych o liczbie pracujących do 9 osób - patrz uwaga 3, str. 8.

¹ Excluding economic entities employing up to 9 persons - see note on page 11, item 3.

TABL.14. CZAS PRZEPRACOWANY 1 ZATRUDNIONEGO¹ WEDŁUG SEKCJI GOSPODARKI NARODOWEJ W III KWARTALE 2006 R.
TIME WORKED PER 1 EMPLOYEE¹ BY SECTION OF NATIONAL ECONOMY IN III QUARTER 2006

Wyszczególnienie <i>Specification</i>	Czas przepracowany w godzinach <i>time worked in hours</i>	III kwartał <i>III quarter</i> 2005 = 100	II kwartał <i>II quarter</i> 2006 = 100
OGÓŁEM0 TOTAL	403	99,5	94,6
w tym: <i>of which :</i>			
SEKTOR PRZEDSIĘBIORSTW	435	98,9	98,0
ENTERPRISE SECTOR			
Rolnictwo, łowiectwo i leśnictwo	463	97,3	101,8
Agriculture, hunting and forestry			
Przemysł	428	98,6	97,3
Industry			
Górnictwo	408	100,5	97,4
Mining and quarrying			
Przetwórstwo przemysłowe	432	98,6	97,1
Manufacturing			
Wytwarzanie i zaopatrywanie w energię elektryczną, gaz, wodę	405	97,6	96,4
Electricity, gas and water supply			
Budownictwo	455	99,8	100,7
Construction			
Handel i naprawy ^Δ	453	100,2	100,9
Trade and repair ^Δ			
Hotele i restauracje	431	97,1	94,9
Hotels and restaurants			
Transport, gospodarka magazynowa i łączność	427	99,3	97,9
Transport, storage and communication			
Pośrednictwo finansowe	411	97,6	96,3
Financial intermediation			
Obsługa nieruchomości i firm ^Δ	429	96,0	94,7
Real estate, renting and business activities			
Administracja publiczna i obrona narodowa; obowiązkowe ubezpieczenia społeczne i zdrowotne ^Δ ..	414	99,0	93,2
Public administration and defence; compulsory social security			
Edukacja	227	104,6	72,5
Education			
Ochrona zdrowia i pomoc społeczna	404	99,5	91,2
Health and social work			

¹ Bez podmiotów gospodarczych o liczbie pracujących do 9 osób - patrz uwaga 3, str. 8.

¹ Excluding economic entities employing up to 9 persons - see note on page 11, item 3.

**TABL.15. PRZECIĘTNE MIESIĘCZNE WYNAGRODZENIE BRUTTO
WEDŁUG SEKCJI GOSPODARKI NARODOWEJ W III KWARTALE 2006 R.
AVERAGE MONTHLY GROSS WAGE AND SALARY BY SECTION OF NATIONAL ECONOMY IN III QUARTER OF 2006**

Wyszczególnienie Specification	Ogółem Total	Przyrost (+) spadek (-) w stosunku do II kw. 2006 +/- compared to: II quarter 2006		III kwartał III quarter 2005 = 100	II kwartał II quarter 2006 = 100
	w zł in zł				
OGÓŁEM TOTAL	2464,66	+	37,39	105,0	101,5
w tym: of which:					
SEKTOR PRZEDSIĘBIORSTW ... ENTERPRISE SECTOR	2627,53	+	45,20	105,3	101,8
Rolnictwo, łowiectwo i leśnictwo Agriculture, hunting and forestry	2421,20	-	117,81	96,3	95,4
Rybactwo Fishing	2308,52	+	29,54	108,8	101,3
Przemysł Industry	2659,59	+	52,40	105,9	102,0
Górnictwo Mining and quarrying	4300,98	+	186,24	109,6	104,5
Przetwórstwo przemysłowe Manufacturing	2441,36	+	36,46	105,8	101,5
Wytwarzanie i zaopatrywanie w energię elektryczną, gaz, wodę Electricity, gas and water supply	3419,76	+	113,45	106,6	103,4
Budownictwo Construction	2628,62	+	133,78	108,9	105,4
Handel i naprawy ^Δ Trade and repair ^Δ	2434,60	+	18,62	104,5	100,8
Hotele i restauracje Hotels and restaurants	1930,73	+	26,93	104,1	101,4
Transport, gospodarka magazynowa i łączność Transport, storage and communication	2889,25	+	122,85	104,0	104,4
Pośrednictwo finansowe Financial intermediation	4348,27	-	287,71	107,8	93,8
Obsługa nieruchomości i firm ^Δ Real estate, renting and business activities	2638,89	-	37,70	104,2	98,6
Administracja publiczna i obrona narodowa; obowiązkowe ubezpieczenia społeczne i zdrowotne ^Δ Public administration and defence; compulsory social security	2946,24	-	12,25	105,2	99,6
Edukacja Education	2471,18	+	127,01	104,1	105,4
Ochrona zdrowia i pomoc społeczna Health and social work	2055,76	+	86,45	104,0	104,4

**TABL.16. PRZECIĘTNE MIESIĘCZNE WYNAGRODZENIE BRUTTO
WEDŁUG FORM FINANSOWANIA W III KWARTALE 2006 R.
AVERAGE MONTHLY GROSS WAGE AND SALARY BY FINANCING FORM IN III QUARTER OF 2006**

Wyszczególnienie <i>Specification</i> a – w złotych <i>in zł</i> b – II kw. (q.) 2006 = 100	Ogółem <i>Total</i>	W tym <i>Of which</i>	
		jednostki na rozrachunku <i>units on clearing</i>	jednostki sfery budżetowej <i>budgetary sphere units</i>
OGÓŁEM a	2464,66	2679,03	2448,60
TOTAL b	101,5	101,8	101,6
w tym : <i>of which</i> :			
SEKTOR PRZEDSIĘBIORSTW	2627,53	2627,53	-
ENTERPRISE SECTOR	101,8	101,8	-
Rolnictwo, łowiectwo i leśnictwo	2421,20	2428,16	2174,89
Agriculture, hunting and forestry	95,4	96,1	75,5
Rybactwo	2308,52	2405,77	x
Fishing	101,3	104,4	x
Przemysł	2659,59	2663,19	2043,34
Industry	102,0	102,0	101,2
Górnictwo	4300,98	4300,98	-
Mining and quarrying	104,5	104,5	-
Przetwórstwo przemysłowe	2441,36	2441,48	2210,15
Manufacturing	101,5	101,5	108,4
Wytwarzanie i zaopatrywanie w energię elektryczną, gaz, wodę	3419,76	3513,09	2029,39
Electricity, gas and water supply	103,4	103,6	100,6
Budownictwo	2628,62	2631,09	2524,02
Construction	105,4	105,4	104,9
Handel i naprawy ^Δ	2434,60	2434,61	x
Trade and repair ^Δ	100,8	100,8	x
Hotele i restauracje	1930,73	1926,25	1972,09
Hotels and restaurants	101,4	100,9	106,0
Transport, gospodarka magazynowa i łączność	2889,25	2897,74	2579,54
Transport, storage and communication	104,4	104,4	104,4
Pośrednictwo finansowe	4348,27	4348,35	x
Financial intermediation	93,8	93,8	x
Obsługa nieruchomości i firm ^Δ	2638,89	2665,40	2335,19
Real estate, renting and business activities	98,6	98,5	99,8
Administracja publiczna i obrona narodowa; obowiązkowe ubezpieczenia społeczne i zdrowotne ^Δ ..	2946,24	2549,02	2989,27
Public administration and defence; compulsory social security ..	99,6	101,9	99,4
Edukacja	2471,18	3495,26	2230,68
Education	105,4	111,3	103,3
Ochrona zdrowia i pomoc społeczna	2055,76	2084,45	1966,07
Health and social work	104,4	105,5	100,9

TABL.17. WSKAŹNIK WYNAGRODZENIA REALNEGO BRUTTO
WEDŁUG FORM FINANSOWANIA W III KWARTALE 2006 R.
AVERAGE MONTHLY GROSS REAL WAGES AND SALARIES BY FINANCING FORM IN III QUARTER OF 2006

Wyszczególnienie <i>Specification</i>	Ogółem <i>Total</i>	W tym <i>Of which</i>	
		jednostki na rozrachunku <i>units on clearing</i>	jednostki sfery budżetowej <i>budgetary sphere units</i>
a – III kw. (q.) 2005 = 100 b – II kw. (q.) 2006 = 100			
OGÓŁEM a	103,8	104,0	104,0
TOTAL b	101,2	101,5	101,3
w tym: <i>of which :</i>			
SEKTOR PRZEDSIĘBIORSTW a	104,1	104,1	-
ENTERPRISE SECTOR b	101,5	101,5	-
Rolnictwo, łowiectwo i leśnictwo a	95,2	95,0	98,7
Agriculture, hunting and forestry b	95,1	95,8	75,3
Rybackstwo a	107,5	113,0	x
Fishing b	101,0	104,1	x
Przemysł a	104,6	104,6	100,6
Industry b	101,7	101,7	100,9
Górnictwo a	108,3	108,3	-
Mining and quarrying b	104,2	104,2	-
Przetwórstwo przemysłowe a	104,5	104,5	105,8
Manufacturing b	101,2	101,2	108,1
Wytwarzanie i zaopatrywanie w energię elektryczną, gaz, wodę a	105,3	105,5	100,1
Electricity, gas and water supply b	103,1	103,3	100,3
Budownictwo a	107,6	107,5	112,5
Construction b	105,1	105,1	104,6
Handel i naprawy ^Δ a	103,3	103,3	x
Trade and repair ^Δ b	100,5	100,5	x
Hotele i restauracje a	102,9	102,8	103,5
Hotels and restaurants b	101,1	100,6	105,7
Transport, gospodarka magazynowa i łączność a	102,8	102,6	109,6
Transport, storage and communication b	104,1	104,1	104,1
Pośrednictwo finansowe a	106,5	106,5	x
Financial intermediation b	93,5	93,5	x
Obsługa nieruchomości i firm ^Δ a	103,0	103,1	101,1
Real estate, renting and business activities b	98,3	98,2	99,5
Administracja publiczna i obrona narodowa; obowiązkowe ubezpieczenia społeczne i zdrowotne ^Δ .. a	104,0	102,9	104,1
Public administration and defence; compulsory social security b	99,3	101,6	99,1
Edukacja a	102,9	99,6	103,7
Education b	105,1	111,0	103,0
Ochrona zdrowia i pomoc społeczna a	102,8	102,3	104,8
Health and social work b	104,1	105,2	100,6

**TABL.18. PRZECIĘTNE MIESIĘCZNE WYNAGRODZENIE BRUTTO
WEDŁUG SEKCJI GOSPODARKI NARODOWEJ W I-III KWARTALE 2006 R.
AVERAGE MONTHLY GROSS WAGE AND SALARY BY SECTION OF NATIONAL ECONOMY
IN I-III QUARTERS OF 2006**

Wyszczególnienie Specification	Ogółem Total	Przyrost (+) spadek (-) w stosunku do I-III kw. 2005 +/- compared to: I-III quarters 2005	I-III kwartał I-III quarters 2005 = 100
	w zł in zł		
OGÓŁEM TOTAL	2473,62	+ 113,16	104,8
w tym: of which:			
SEKTOR PRZEDSIĘBIORSTW ENTERPRISE SECTOR	2583,32	+ 119,52	104,9
Rolnictwo, łowiectwo i leśnictwo Agriculture, hunting and forestry	2426,53	+ 72,38	103,1
Rybacktwo Fishing	2331,91	+ 188,22	108,8
Przemysł Industry	2610,16	+ 125,90	105,1
Górnictwo Mining and quarrying	4185,35	+ 204,08	105,1
Przetwórstwo przemysłowe Manufacturing	2395,21	+ 126,73	105,6
Wytwarzanie i zaopatrywanie w energię elektryczną, gaz, wodę Electricity, gas and water supply	3378,05	+ 156,81	104,9
Budownictwo Construction	2486,56	+ 192,68	108,4
Handel i naprawy ^Δ Trade and repair ^Δ	2417,09	+ 96,77	104,2
Hotele i restauracje Hotels and restaurants	1913,56	+ 60,36	103,3
Transport, gospodarka magazynowa i łączność Transport, storage and communication	2831,43	+ 77,85	102,8
Pośrednictwo finansowe Financial intermediation	4623,93	+ 312,47	107,2
Obsługa nieruchomości i firm ^Δ Real estate, renting and business activities	2663,67	+ 142,11	105,6
Administracja publiczna i obrona narodowa; obowiązkowe ubezpieczenia społeczne i zdrowotne ^Δ .. Public administration and defence; compulsory social security	3158,68	+ 137,51	104,6
Edukacja Education	2591,70	+ 96,08	103,8
Ochrona zdrowia i pomoc społeczna Health and social work	2031,09	+ 78,69	104,0

**TABL.19. PRZECIĘTNE MIESIĘCZNE WYNAGRODZENIE BRUTTO
WEDŁUG FORM FINANSOWANIA W I–III KWARTALE 2006 R.
AVERAGE MONTHLY GROSS WAGE AND SALARY BY FINANCING FORM IN I–III QUARTERS OF 2006**

Wyszczególnienie <i>Specification</i>	Ogółem <i>Total</i>	W tym <i>Of which</i>	
		jednostki na rozrachunku <i>units on clearing</i>	jednostki sfery budżetowej <i>budgetary sphere units</i>
a – w złotych <i>in zł</i> b – I–III kw. (q.) 2005 = 100			
OGÓŁEM a	2473,62	2647,69	2614,65
TOTAL b	104,8	104,9	104,5
w tym: <i>of which:</i>			
SEKTOR PRZEDSIĘBIORSTW a	2583,32	2583,32	-
ENTERPRISE SECTOR b	104,9	104,9	-
Rolnictwo, łowiectwo i leśnictwo a	2426,53	2417,90	2689,65
Agriculture, hunting and forestry b	103,1	103,2	100,9
Rybactwo a	2331,91	2353,67	x
Fishing b	108,8	110,8	x
Przemysł a	2610,16	2612,73	2170,94
Industry b	105,1	105,1	102,3
Górnictwo a	4185,35	4185,35	-
Mining and quarrying b	105,1	105,1	-
Przetwórstwo przemysłowe a	2395,21	2395,32	2202,14
Manufacturing b	105,6	105,6	101,9
Wytwarzanie i zaopatrywanie w energię elektryczną, gaz, wodę a	3378,05	3458,20	2168,25
Electricity, gas and water supply b	104,9	105,0	102,4
Budownictwo a	2486,56	2483,31	2628,38
Construction b	108,4	108,4	108,8
Handel i naprawy ^Δ a	2417,09	2417,10	x
Trade and repair ^Δ b	104,2	104,2	x
Hotele i restauracje a	1913,56	1899,85	2037,58
Hotels and restaurants b	103,3	103,4	102,7
Transport, gospodarka magazynowa i łączność a	2831,43	2834,35	2724,48
Transport, storage and communication b	102,8	102,7	108,1
Pośrednictwo finansowe a	4623,93	4624,00	x
Financial intermediation b	107,2	107,2	x
Obsługa nieruchomości i firm ^Δ a	2663,67	2680,35	2478,63
Real estate, renting and business activities b	105,6	105,9	102,7
Administracja publiczna i obrona narodowa; obowiązkowe ubezpieczenia społeczne i zdrowotne ^Δ . a	3158,68	2622,48	3218,00
Public administration and defence; compulsory social security b	104,6	105,3	104,4
Edukacja a	2591,70	3516,52	2376,33
Education b	103,8	101,6	104,3
Ochrona zdrowia i pomoc społeczna a	2031,09	2007,26	2105,85
Health and social work b	104,0	103,6	105,3

TABL.20. WSKAŹNIK WYNAGRODZENIA REALNEGO BRUTTO
WEDŁUG FORM FINANSOWANIA W I–III KWARTALE 2006 R.
AVERAGE MONTHLY REAL GROSS WAGES AND SALARIES BY FINANCING FORM IN I–III QUARTERS OF 2006

Wyszczególnienie <i>Specification</i> I–III kw. (q.) 2005 = 100	Ogółem <i>Total</i>	W tym <i>Of which</i>	
		jednostki na rozrachunku <i>units on clearing</i>	jednostki sfery budżetowej <i>budgetary sphere</i> <i>units</i>
OGÓŁEM TOTAL	104,0	104,1	103,7
w tym: <i>of which:</i>			
SEKTOR PRZEDSIĘBIORSTW	104,1	104,1	-
<i>ENTERPRISE SECTOR</i>			
Rolnictwo, łowiectwo i leśnictwo	102,3	102,4	100,1
<i>Agriculture, hunting and forestry</i>			
Rybactwo	107,9	109,9	x
<i>Fishing</i>			
Przemysł	104,3	104,3	101,5
<i>Industry</i>			
Górnictwo	104,3	104,3	-
<i>Mining and quarrying</i>			
Przetwórstwo przemysłowe	104,8	104,8	101,1
<i>Manufacturing</i>			
Wytwarzanie i zaopatrywanie w energię elektryczną, gaz, wodę	104,1	104,2	101,6
<i>Electricity, gas and water supply</i>			
Budownictwo	107,5	107,5	107,9
<i>Construction</i>			
Handel i naprawy ^Δ	103,4	103,4	x
<i>Trade and repair ^Δ</i>			
Hotele i restauracje	102,5	102,6	101,9
<i>Hotels and restaurants</i>			
Transport, gospodarka magazynowa i łączność	102,0	101,9	107,2
<i>Transport, storage and communication</i>			
Pośrednictwo finansowe	106,3	106,3	x
<i>Financial intermediation</i>			
Obsługa nieruchomości i firm ^Δ	104,8	105,1	101,9
<i>Real estate, renting and business activities</i>			
Administracja publiczna i obrona narodowa; obowiązkowe ubezpieczenia społeczne i zdrowotne ^Δ ...	103,8	104,5	103,6
<i>Public administration and defence; compulsory social security</i>			
Edukacja	103,0	100,8	103,5
<i>Education</i>			
Ochrona zdrowia i pomoc społeczna	103,2	102,8	104,5
<i>Health and social work</i>			

TABL.21. PRZECIĘTNE MIESIĘCZNE WYNAGRODZENIE BRUTTO BEZ WYPŁAT NAGRÓD ROCZNYCH ^a WEDŁUG SEKCJI GOSPODARKI NARODOWEJ W III KWARTALE 2006 R.
AVERAGE MONTHLY GROSS WAGE AND SALARY EXCLUDING ANNUAL BONUSES ^a BY SECTION OF NATIONAL ECONOMY IN III QUARTER OF 2006

Wyszczególnienie <i>Specification</i>	Ogółem <i>Total</i>	Przyrost (+) spadek (-) w stosunku do II kw. 2006 +/- compared to: <i>II quarter 2006</i>	III kwartał <i>III quarter</i> 2005 = 100	II kwartał <i>II quarter</i> 2006 = 100
	w zł in zł			
OGÓŁEM <i>TOTAL</i>	2455,04	+ 33,38	104,9	101,4
w tym: <i>of which:</i>				
SEKTOR PRZEDSIĘBIORSTW <i>ENTERPRISE SECTOR</i>	2613,38	+ 38,21	105,2	101,5
Rolnictwo, łowiectwo i leśnictwo <i>Agriculture, hunting and forestry</i>	2412,73	- 112,87	96,1	95,5
Rybacktwo <i>Fishing</i>	2308,52	+ 34,21	108,8	101,5
Przemysł <i>Industry</i>	2637,46	+ 41,09	106,0	101,6
Górnictwo <i>Mining and quarrying</i>	4158,05	+ 62,70	111,4	101,5
Przetwórstwo przemysłowe <i>Manufacturing</i>	2436,88	+ 40,69	105,9	101,7
Wytwarzanie i zaopatrywanie w energię elektryczną, gaz, wodę <i>Electricity, gas and water supply</i>	3325,97	+ 43,88	104,5	101,3
Budownictwo <i>Construction</i>	2626,99	+ 133,58	108,9	105,4
Handel i naprawy ^Δ <i>Trade and repair ^Δ</i>	2433,45	+ 19,45	104,5	100,8
Hotele i restauracje <i>Hotels and restaurants</i>	1928,94	+ 30,81	104,1	101,6
Transport, gospodarka magazynowa i łączność <i>Transport, storage and communication</i>	2871,16	+ 105,56	103,4	103,8
Pośrednictwo finansowe <i>Financial intermediation</i>	4337,03	- 298,27	107,7	93,6
Obsługa nieruchomości i firm ^Δ <i>Real estate, renting and business activities</i>	2637,90	- 34,92	104,2	98,7
Administracja publiczna i obrona narodowa; obowiązkowe ubezpieczenia społeczne i zdrowotne ^Δ <i>Public administration and defence; compulsory social security</i>	2927,31	- 12,45	104,6	99,6
Edukacja <i>Education</i>	2470,04	+ 127,86	104,1	105,5
Ochrona zdrowia i pomoc społeczna <i>Health and social work</i>	2055,55	+ 86,76	104,0	104,4

^a Z tytułu udziału w zysku do podziału i w nadwyżce bilansowej w spółdzielniach oraz dodatkowe wynagrodzenia roczne dla pracowników jednostek sfery budżetowej.

^a From profit and balance surplus in co-operatives as well as annual extra wages and salaries for employees of budgetary sphere entities.

TABL.22. PRZECIĘTNE MIESIĘCZNE WYNAGRODZENIE BRUTTO BEZ WYPŁAT NAGRÓD ROCZNYCH ¹ WEDŁUG FORM FINANSOWANIA W III KWARTALE 2006 R.
AVERAGE MONTHLY GROSS WAGE AND SALARY EXCLUDING ANNUAL BONUSES ¹ BY FINANCING FORM IN III QUARTER OF 2006

Wyszczególnienie <i>Specification</i>	Ogółem <i>Total</i>	W tym <i>Of which</i>	
		jednostki na rozrachunku <i>units on clearing</i>	jednostki sfery budżetowej <i>budgetary sphere units</i>
a – w złotych <i>in zł</i> b – II kw. (q.) 2006 = 100			
OGÓŁEM a	2455,04	2666,79	2440,73
TOTAL b	101,4	101,5	101,7
w tym: <i>of which:</i>			
SEKTOR PRZEDSIĘBIORSTW a	2613,38	2613,38	-
ENTERPRISE SEKTOR b	101,5	101,5	-
Rolnictwo, łowiectwo i leśnictwo a	2412,73	2419,46	2174,60
Agriculture, hunting and forestry b	95,5	95,8	86,2
Rybołówstwo i rybactwo a	2308,52	2405,77	x
Fishing b	101,5	104,7	x
Przemysł a	2637,46	2641,03	2026,16
Industry b	101,6	101,6	102,4
Górnictwo a	4158,05	4158,05	-
Mining and quarrying b	101,5	101,5	-
Przetwórstwo przemysłowe a	2436,88	2437,04	2131,88
Manufacturing b	101,7	101,7	104,9
Wytwarzanie i zaopatrywanie w energię elektryczną, gaz, wodę a	3325,97	3413,81	2017,32
Electricity, gas and water supply b	101,3	101,3	102,2
Budownictwo a	2626,99	2629,89	2504,17
Construction b	105,4	105,4	105,0
Handel i naprawy ^Δ a	2433,45	2433,46	x
Trade and repair ^Δ b	100,8	100,8	x
Hotele i restauracje a	1928,94	1925,96	1956,42
Hotels and restaurants b	101,6	101,1	106,6
Transport, gospodarka magazynowa i łączność a	2871,16	2879,17	2578,87
Transport, storage and communication b	103,8	103,8	104,5
Pośrednictwo finansowe a	4337,03	4337,11	x
Financial intermediation b	93,6	93,6	x
Obsługa nieruchomości i firm ^Δ a	2637,90	2664,33	2335,12
Real estate, renting and business activities b	98,7	98,5	100,1
Administracja publiczna i obrona narodowa; obowiązkowe ubezpieczenia społeczne i zdrowotne ^Δ .. a	2927,31	2549,02	2968,28
Public administration and defence; compulsory social security b	99,6	101,9	99,3
Edukacja a	2470,04	3495,26	2229,27
Education b	105,5	111,3	103,4
Ochrona zdrowia i pomoc społeczna a	2055,55	2084,28	1965,70
Health and social work b	104,4	105,5	100,9

¹ Z tytułu udziału w zysku do podziału i w nadwyżce bilansowej w spółdzielniach oraz dodatkowe wynagrodzenia roczne dla pracowników jednostek sfery budżetowej.

¹ From profit and balance surplus in co-operatives as well as annual extra wages and salaries for employees of budgetary sphere entities.

TABL.23. PRZECIĘTNE MIESIĘCZNE WYNAGRODZENIE BRUTTO BEZ WYPŁAT NAGRÓD ROCZNYCH ^a WEDŁUG SEKCJI GOSPODARKI NARODOWEJ W I–III KWARTALE 2006 R.
AVERAGE MONTHLY GROSS WAGE AND SALARY EXCLUDING ANNUAL BONUSES ^a BY SECTION OF NATIONAL ECONOMY IN I–III QUARTERS OF 2006

Wyszczególnienie Specification	Ogółem Total	Przyrost (+) spadek (-) w stosunku do I–III kw. 2005 +/- compared to: I–III quarters 2005	I–III kwartał I–III quarters 2005 = 100
	w zł in zł		
OGÓŁEM TOTAL	2426,18	+ 111,73	104,8
w tym: of which:			
SEKTOR PRZEDSIĘBIORSTW ENTERPRISE SECTOR	2575,41	+ 119,96	104,9
Rolnictwo, łowiectwo i leśnictwo Agriculture, hunting and forestry	2414,74	+ 70,60	103,0
Rybołówstwo i rybactwo Fishing	2309,45	+ 185,18	108,7
Przemysł Industry	2597,17	+ 126,52	105,1
Górnictwo Mining and quarrying	4131,26	+ 219,83	105,6
Przetwórstwo przemysłowe Manufacturing	2389,53	+ 127,22	105,6
Wytwarzanie i zaopatrywanie w energię elektryczną, gaz, wodę Electricity, gas and water supply	3328,25	+ 142,17	104,5
Budownictwo Construction	2481,00	+ 193,56	108,5
Handel i naprawy ^Δ Trade and repair ^Δ	2416,02	+ 97,31	104,2
Hotele i restauracje Hotels and restaurants	1894,75	+ 61,80	103,4
Transport, gospodarka magazynowa i łączność Transport, storage and communication	2816,96	+ 76,80	102,8
Pośrednictwo finansowe Financial intermediation	4611,15	+ 313,26	107,3
Obsługa nieruchomości i firm ^Δ Real estate, renting and business activities	2645,61	+ 142,96	105,7
Administracja publiczna i obrona narodowa; obowiązkowe ubezpieczenia społeczne i zdrowotne ^Δ .. Public administration and defence; compulsory social security	2904,74	+ 119,39	104,3
Edukacja Education	2411,93	+ 89,36	103,8
Ochrona zdrowia i pomoc społeczna Health and social work	1988,19	+ 76,34	104,0

^a Z tytułu udziału w zysku do podziału i w nadwyżce bilansowej w spółdzielniach oraz dodatkowe wynagrodzenia roczne dla pracowników jednostek sfery budżetowej.

^a From profit or balance surplus in co-operatives as well as annual extra wages and salaries for employees of budgetary sphere entities.

TABL.24. PRZECIĘTNE MIESIĘCZNE WYNAGRODZENIE BRUTTO BEZ WYPŁAT NAGRÓD ROCZNYCH ¹ WEDŁUG FORM FINANSOWANIA W I-III KWARTAŁE 2006 R.
AVERAGE MONTHLY GROSS WAGE AND SALARY EXCLUDING ANNUAL BONUSES ¹ BY FINANCING FORM IN I-III QUARTERS OF 2006

Wyszczególnienie <i>Specification</i>	Ogółem <i>Total</i>	W tym <i>Of which</i>	
		jednostki na rozrachunku <i>units on clearing</i>	jednostki sfery budżetowej <i>budgetary sphere units</i>
a – w złotych <i>in zł</i> b – I-III kw. (q.) 2005 = 100			
OGÓŁEM a	2426,18	2640,55	2380,71
TOTAL b	104,8	104,9	104,4
w tym: <i>of which:</i>			
SEKTOR PRZEDSIĘBIORSTW a	2575,41	2575,41	-
ENTERPRISE SECTOR b	104,9	104,9	-
Rolnictwo, łowiectwo i leśnictwo a	2414,74	2414,49	2422,22
Agriculture, hunting and forestry b	103,0	103,1	100,0
Rybacktwo a	2309,45	2351,98	x
Fishing b	108,7	110,8	x
Przemysł a	2597,17	2600,72	1988,15
Industry b	105,1	105,1	102,2
Górnictwo a	4131,26	4131,26	-
Mining and quarrying b	105,6	105,6	-
Przetwórstwo przemysłowe a	2389,53	2389,74	2005,34
Manufacturing b	105,6	105,6	100,6
Wytwarzanie i zaopatrywanie w energię elektryczną, gaz, wodę a	3328,25	3417,14	1986,66
Electricity, gas and water supply b	104,5	104,6	102,3
Budownictwo a	2481,00	2482,45	2417,78
Construction b	108,5	108,4	109,6
Handel i naprawy ^Δ a	2416,02	2416,04	x
Trade and repair ^Δ b	104,2	104,2	x
Hotele i restauracje a	1894,75	1898,25	1863,15
Hotels and restaurants b	103,4	103,4	103,0
Transport, gospodarka magazynowa i łączność a	2816,96	2825,84	2491,89
Transport, storage and communication b	102,8	102,7	108,2
Pośrednictwo finansowe a	4611,15	4611,24	x
Financial intermediation b	107,3	107,3	x
Obsługa nieruchomości i firm ^Δ a	2645,61	2678,72	2278,29
Real estate, renting and business activities b	105,7	105,9	103,1
Administracja publiczna i obrona narodowa; obowiązkowe ubezpieczenia społeczne i zdrowotne ^Δ .. a	2904,74	2617,49	2936,52
Public administration and defence; compulsory social security b	104,3	105,3	104,2
Edukacja a	2411,93	3516,45	2154,72
Education b	103,8	101,6	104,3
Ochrona zdrowia i pomoc społeczna a	1988,19	2007,16	1928,67
Health and social work b	104,0	103,6	105,3

¹ Z tytułu udziału w zysku do podziału i w nadwyżce bilansowej w spółdzielniach oraz dodatkowe wynagrodzenia roczne dla pracowników jednostek sfery budżetowej.

¹ From profit and balance surplus in co-operatives as well as annual extra wages and salaries for employees of budgetary sphere entities.

TABL.25. PRZECIĘTNE MIESIĘCZNE WYNAGRODZENIE W GOSPODARCE NARODOWEJ WEDŁUG REGIONÓW I WOJEWÓDZTW W III KWARTALE 2006 R.^a
AVERAGE MONTHLY WAGE AND SALARY IN NATIONAL ECONOMY BY REGIONS AND VOIVODSHIPS IN III QUARTER OF 2006^a

Wyszczególnienie <i>Specification</i>	Przeciętne miesięczne wynagrodzenia brutto w zł <i>Average monthly gross wages and salaries in zł</i>	
	ogółem <i>total</i>	w tym bez wypłat nagród rocznych ^b <i>of which excluding annual bonuses^b</i>
Region Centralny	3087,22	3072,92
Łódzkie	2268,00	2265,54
Mazowieckie	3326,70	3308,94
Region Południowy	2618,27	2596,91
Małopolskie	2455,27	2443,27
Śląskie	2715,85	2688,87
Region Wschodni	2251,23	2243,62
Lubelskie	2289,54	2279,83
Podkarpackie	2183,21	2175,03
Podlaskie	2302,21	2297,23
Świętokrzyskie	2266,35	2260,82
Region Północno-zachodni	2381,00	2375,24
Lubuskie	2260,48	2255,31
Wielkopolskie	2407,56	2401,04
Zachodniopomorskie	2385,23	2381,14
Region południowo-zachodni	2557,90	2551,46
Dolnośląskie	2597,86	2590,21
Opolskie	2414,13	2412,08
Region Północny	2429,66	2424,92
Kujawsko - pomorskie	2287,96	2284,51
Pomorskie	2671,13	2665,21
Warmińsko - mazurskie	2113,57	2208,97

^a Bez poczty publicznej oraz operatorów telekomunikacyjnych sieci publicznej ^b Z tytułu udziału w zysku do podziału i w nadwyżce bilansowej w spółdzielniach oraz dodatkowe wynagrodzenia roczne dla pracowników jednostek sfery budżetowej.

^a Without public post office, and operators of the public telecommunication network. ^b From profit and balance surplus in co-operatives as well as annual extra wages and salaries for employees of budgetary sphere entities.

TABL.26. PRZECIĘTNE MIESIĘCZNE WYNAGRODZENIE W GOSPODARCE NARODOWEJ WEDŁUG REGIONÓW I WOJEWÓDZTW W I-III KWARTALE 2006 R.^a
AVERAGE MONTHLY WAGE AND SALARY IN NATIONAL ECONOMY BY REGIONS AND VOIVODSHIPS IN I-III QUARTERS OF 2006^a

Wyszczególnienie <i>Specification</i>	Przeciętne miesięczne wynagrodzenia brutto w zł <i>Average monthly gross wages and salaries in zł</i>	
	ogółem <i>total</i>	w tym bez wypłat nagród rocznych ^b <i>of which excluding annual bonuses^b</i>
Region Centralny	3138,18	3085,42
Łódzkie	2291,33	2234,88
Mazowieckie	3383,96	3332,28
Region Południowy	2600,57	2546,82
Małopolskie	2452,25	2395,91
Śląskie	2688,71	2636,51
Region Wschodni	2254,02	2186,69
Lubelskie	2288,23	2215,76
Podkarpackie	2183,55	2122,21
Podlaskie	2311,31	2239,22
Świętokrzyskie	2274,59	2209,09
Region Północno-zachodni	2389,29	2336,10
Lubuskie	2269,62	2206,98
Wielkopolskie	2407,73	2362,18
Zachodniopomorskie	2414,41	2346,46
Region południowo-zachodni	2558,81	2504,49
Dolnośląskie	2600,29	2548,54
Opolskie	2410,25	2346,73
Region Północny	2430,69	2371,99
Kujawsko - pomorskie	2296,09	2237,95
Pomorskie	2664,90	2608,21
Warmińsko - mazurskie	2214,80	2151,63

^a Bez poczty publicznej oraz operatorów telekomunikacyjnych sieci publicznej ^b Z tytułu udziału w zysku do podziału i w nadwyżce bilansowej w spółdzielniach oraz dodatkowe wynagrodzenia roczne dla pracowników jednostek sfery budżetowej.

^a Without public post office, and operators of the public telecommunication network. ^b From profit and balance surplus in co-operatives as well as annual extra wages and salaries for employees of budgetary sphere entities.

**TABL.27. WYNAGRODZENIA WEDŁUG SEKCJI GOSPODARKI NARODOWEJ
W III KWARTALE 2006 R.
WAGES AND SALARIES BY SECTIONS OF NATIONAL ECONOMY IN III QUARTER OF 2006**

Wyszczególnienie <i>Specification</i>	Wynagrodzenia brutto <i>Gross wages and salaries</i>	
	Ogółem <i>total</i>	w tym bez wypłat nagród rocznych ¹ <i>of which excluding annual bonuses¹</i>
a – w mln złotych <i>in mln zł</i> b – II kw. (q.) 2006 = 100		
OGÓŁEM a	59533,2	59277,0
TOTAL b	102,0	101,8
w tym: <i>of which :</i>		
SEKTOR PRZEDSIĘBIORSTW	38843,0	38633,8
ENTERPRISE SEKTOR	102,5	102,2
Rolnictwo, łowiectwo i leśnictwo	604,1	602,0
Agriculture, hunting and forestry	95,9	96,0
Rybacktwo	15,2	15,2
Fishing	100,8	101,0
Przemysł	19929,1	19763,3
Industry	102,5	102,1
Górnictwo	2336,8	2259,1
Mining and quarrying	104,4	101,4
Przetwórstwo przemysłowe	15408,0	15379,8
Manufacturing	102,2	102,4
Wytwarzanie i zaopatrywanie w energię elektryczną, gaz, wodę	2184,3	2124,4
Electricity, gas and water supply	102,9	100,8
Budownictwo	2681,8	2680,2
Construction	109,0	109,0
Handel i naprawy ^Δ	6525,9	6522,8
Trade and repair ^Δ	100,8	100,9
Hotele i restauracje	549,1	548,6
Hotels and restaurants	101,1	101,3
Transport, gospodarka magazynowa i łączność	4409,4	4381,8
Transport, storage and communication	104,7	104,1
Pośrednictwo finansowe	3025,7	3017,8
Financial intermediation	93,8	93,5
Obsługa nieruchomości i firm ^Δ	4473,3	4471,7
Real estate, renting and business activities	99,9	100,0
Administracja publiczna i obrona narodowa; obowiązkowe ubezpieczenia społeczne i zdrowotne ^Δ	4990,4	4958,3
Public administration and defence; compulsory social security	100,5	100,5
Edukacja	7221,7	7218,4
Education	103,2	103,3
Ochrona zdrowia i pomoc społeczna	3734,0	3733,6
Health and social work	104,4	104,4

¹ Z tytułu udziału w zysku do podziału i w nadwyżce bilansowej w spółdzielniach oraz dodatkowe wynagrodzenia roczne dla pracowników jednostek sfery budżetowej.

¹ From profit and balance surplus in co-operatives as well as annual extra wages and salaries for employees of budgetary sphere entities.

**TABL.28. WYNAGRODZENIA WEDŁUG SEKCJI GOSPODARKI NARODOWEJ
W I-III KWARTALE 2006 R.**
WAGES AND SALARIES BY SECTIONS OF NATIONAL ECONOMY IN I-III QUARTERS OF 2006

Wyszczególnienie <i>Specification</i> a – w mln złotych <i>in mln zł</i> b – I-III kw. (q.) 2005 = 100	Wynagrodzenia brutto <i>Gross wages and salaries</i>	
	Ogółem <i>total</i>	w tym bez wypłat nagród rocznych ¹ <i>of which excluding annual bonuses¹</i>
OGÓŁEM a	178582,1	174861,3
TOTAL b	106,9	107,0
w tym: <i>of which :</i>		
SEKTOR PRZEDSIĘBIORSTW	113829,5	113481,1
ENTERPRISE SECTOR	107,8	107,8
Rolnictwo, łowiectwo i leśnictwo	1780,9	1772,3
Agriculture, hunting and forestry	101,7	101,7
Rybactwo	46,4	45,9
Fishing	97,7	97,7
Przemysł	58419,4	58128,5
Industry	107,2	107,3
Górnictwo	6827,8	6739,5
Mining and quarrying	102,8	103,3
Przetwórstwo przemysłowe	45093,5	44986,5
Manufacturing	108,7	108,7
Wytwarzanie i zaopatrywanie w energię elektryczną, gaz, wodę	6498,2	6402,4
Electricity, gas and water supply	102,6	102,2
Budownictwo	7379,4	7362,9
Construction	111,4	111,5
Handel i naprawy ^Δ	19423,2	19414,5
Trade and repair ^Δ	109,4	109,5
Hotele i restauracje	1624,1	1608,1
Hotels and restaurants	105,1	105,3
Transport, gospodarka magazynowa i łączność	12921,4	12855,4
Transport, storage and communication	104,6	104,6
Pośrednictwo finansowe	9552,3	9526,0
Financial intermediation	110,3	110,3
Obsługa nieruchomości i firm ^Δ	13395,8	13305,0
Real estate, renting and business activities	109,5	109,5
Administracja publiczna i obrona narodowa; obowiązkowe ubezpieczenia społeczne i zdrowotne ^Δ	15813,0	14541,8
Public administration and defence; compulsory social security	106,0	105,8
Edukacja	23081,6	21480,6
Education	103,7	103,7
Ochrona zdrowia i pomoc społeczna	11036,0	10802,9
Health and social work	104,5	104,4

¹ Z tytułu udziału w zysku do podziału i w nadwyżce bilansowej w spółdzielniach oraz dodatkowe wynagrodzenia roczne dla pracowników jednostek sfery budżetowej.

¹ From profit or balance surplus in co-operatives as well as annual extra wages and salaries for employees of budgetary sphere entities.

TABL.29. PRZECIĘTNE ZATRUDNIENIE ORAZ PRZECIĘTNE MIESIĘCZNE WYNAGRODZENIE BRUTTO WEDŁUG SEKCJI I DZIAŁÓW GOSPODARKI NARODOWEJ W I–III KWARTALE 2006 R. ^a
AVERAGE PAID EMPLOYMENT AND AVERAGE MONTHLY GROSS WAGE AND SALARY BY SECTIONS AND DIVISIONS OF NATIONAL ECONOMY IN I–III QUARTERS OF 2006 ^a

Wyszczególnienie <i>Specification</i>		Przeciętne zatrudnienie <i>Average paid employment</i>		Przeciętne miesięczne wynagrodzenie brutto <i>Average monthly gross wage and salary</i>	
		w tys. <i>in thous.</i>	I–III kw. <i>I–III q</i> 2005=100	w tys. <i>in thous.</i>	I–III kw. <i>I–III q</i> 2005=100
A	ROLNICTWO, ŁOWIECTWO I LEŚNICTWO	81,6	98,7	2426,53	103,1
	AGRICULTURE, HUNTING AND FORESTRY				
	w tym: Rolnictwo (01.1-4)	52,2	97,6	1871,98	105,7
	<i>of which: Agriculture</i>				
B	RYBACTWO	2,2	89,8	2331,91	108,8
	FISHING				
	PRZEMYSŁ	2486,8	102,1	2610,16	105,1
	INDUSTRY				
C	GÓRNICTWO	181,3	97,8	4185,35	105,1
	MINING AND QUARRYING				
	w tym: <i>of which:</i>				
10	Górnictwo węgla kamiennego i brunatnego; wydobywanie torfu	145,5	96,7	4059,35	103,8
	<i>Mining of coal and lignite; extraction of peat</i>				
D	PRZETWÓRSTWO PRZEMYSŁOWE ...	2091,8	102,9	2395,21	105,6
	MANUFACTURING				
	w tym: <i>of which</i>				
15	Produkcja artykułów spożywczych i napojów	390,5	101,7	2226,06	104,5
	<i>Manufacture of food products and beverages</i>				
16	Produkcja wyrobów tytoniowych	6,4	104,5	4722,93	101,4
	<i>Manufacture of tobacco products</i>				
17	Włókiennictwo	69,8	96,1	1752,60	105,6
	<i>Manufacture of textiles</i>				
18	Produkcja odzieży i wyrobów futrzarskich	125,2	95,7	1368,47	104,4
	<i>Manufacture of wearing apparel; dressing and dyeing of fur</i>				
19	Produkcja skór wyprawionych i wyrobów ze skór wyprawionych	26,2	94,0	1533,86	105,5
	<i>Tanning and dressing of leather; manufacture of luggage, handbags, saddlery, harness and footwear</i>				
20	Produkcja drewna i wyrobów z drewna oraz z korka (z wyłączeniem mebli), wyrobów ze słomy i materiałów używanych do wyplatania	96,6	103,5	1764,81	104,5
	<i>Manufacture of wood and of products of wood and cork, except furniture; manufacture of articles of straw and plaiting materials</i>				
21	Produkcja masy włóknistej, papieru oraz wyrobów z papieru	37,4	102,9	2734,61	104,4
	<i>Manufacture of pulp, paper and paper products</i>				

^a Bez podmiotów gospodarczych o liczbie pracujących do 9 osób.
^a Excluding economic entities employing up to 9 persons.

TABL.29. PRZECIĘTNE ZATRUDNIENIE ORAZ PRZECIĘTNE MIESIĘCZNE WYNAGRODZENIE BRUTTO WEDŁUG SEKCJI I DZIAŁÓW GOSPODARKI NARODOWEJ I–III KWARTAŁE 2006 R. ^a (cd.)
AVERAGE PAID EMPLOYMENT AND AVERAGE MONTHLY GROSS WAGE AND SALARY BY SECTIONS AND DIVISIONS OF NATIONAL ECONOMY IN I–III QUARTERS OF 2006 ^a (cont.)

Wyszczególnienie <i>Specification</i>		Przeciętne zatrudnienie <i>Average paid employment</i>		Przeciętne miesięczne wynagrodzenie brutto <i>Average monthly gross wage and salary</i>	
		w tys. <i>in thous.</i>	I–III kw. <i>I–III q</i> 2005=100	w tys. <i>in thous.</i>	I–III kw. <i>I–III q</i> 2005=100
22	Działalność wydawnicza; poligrafia i reprodukcja zapisanych nośników informacji <i>Publishing, printing and reproduction of recorded media</i>	63,2	101,5	3394,56	105,6
23	Wytwarzanie koksu, produktów rafinacji ropy naftowej i paliw jądrowych <i>Manufacture of coke, refined petroleum products and nuclear fuel</i>	14,9	95,9	4962,46	106,3
24	Produkcja wyrobów chemicznych <i>Manufacture of chemicals and chemical products</i>	98,3	101,7	3462,40	102,6
25	Produkcja wyrobów gumowych i z tworzyw sztucznych <i>Manufacture of rubber and plastic products</i>	123,8	107,9	2398,55	104,4
26	Produkcja wyrobów z pozostałych surowców niemetalicznych <i>Manufacture of other non-metallic mineral products</i>	111,8	100,0	2498,23	105,2
27	Produkcja metali <i>Manufacture of basic metals</i>	68,0	103,5	2973,83	111,3
28	Produkcja metalowych wyrobów gotowych z wyłączeniem maszyn i urządzeń <i>Manufacture of fabricated metal products, except machinery and equipment</i>	191,8	107,7	2345,08	106,7
29	Produkcja maszyn i urządzeń, gdzie indziej niesklasyfikowana <i>Manufacture of machinery and equipment not elsewhere classified</i>	171,2	102,7	2638,79	106,8
31	Produkcja maszyn i aparatury elektrycznej, gdzie indziej niesklasyfikowana <i>Manufacture of electrical machinery and apparatus not elsewhere classified</i>	90,1	106,4	2435,85	104,7
32	Produkcja sprzętu i urządzeń radiowych, telewizyjnych i telekomunikacyjnych <i>Manufacture of radio, television and communication equipment and apparatus</i>	29,5	113,9	2874,05	99,6
33	Produkcja instrumentów medycznych, precyzyjnych i optycznych, zegarów i zegarków <i>Manufacture of medical, precision and optical instruments, watches, and clocks</i>	33,3	101,6	2613,09	105,7
34	Produkcja pojazdów samochodowych, przyczep i naczep <i>Manufacture of motor vehicles, trailers and semi-trailers</i>	110,2	110,1	2764,04	105,3

^a Bez podmiotów gospodarczych o liczbie pracujących do 9 osób.
^a Excluding economic entities employing up to 9 persons

TABL.29. PRZECIĘTNE ZATRUDNIENIE ORAZ PRZECIĘTNE MIESIĘCZNE WYNAGRODZENIE BRUTTO WEDŁUG SEKCJI I DZIAŁÓW GOSPODARKI NARODOWEJ W I–III KWARTALE 2006 R. ^a (cd.)
AVERAGE PAID EMPLOYMENT AND AVERAGE MONTHLY GROSS WAGE AND SALARY BY SECTIONS AND DIVISIONS OF NATIONAL ECONOMY IN I–III QUARTERS OF 2006 ^a (cont.)

Wyszczególnienie <i>Specification</i>		Przeciętne zatrudnienie <i>Average paid employment</i>		Przeciętne miesięczne wynagrodzenie brutto <i>Average monthly gross wage and salary</i>	
		w tys. <i>in thous.</i>	I–III kw. <i>I–III q</i> 2005=100	w tys. <i>in thous.</i>	I–III kw. <i>I–III q</i> 2005=100
35	Produkcja pozostałego sprzętu transportowego <i>Manufacture of other transport equipment</i>	65,0	100,6	2754,33	106,5
36	Produkcja mebli, działalność produkcyjna, gdzie indziej niesklasyfikowana <i>Manufacture of furniture; manufacturing not elsewhere classified</i>	156,3	103,9	1833,02	106,5
37	Przetwarzanie odpadów <i>Recycling</i>	8,1	105,9	2509,28	102,2
E	WYTWARZANIE I ZAOPATRYWANIE W ENERGIĘ ELEKTRYCZNĄ, GAZ, WODĘ <i>ELECTRICITY, GAS AND WATER SUPPLY</i>	213,7	97,8	3378,05	104,9
40	Wytwarzanie i zaopatrywanie w energię elektryczną, gaz, parę wodną i gorącą wodę <i>Electricity, gas, steam and hot water supply</i>	155,8	96,5	3654,70	105,6
41	Pobór, uzdatnianie i rozprowadzanie wody ... <i>Collection, purification and distribution of water</i>	57,9	101,5	2633,49	103,5
F	BUDOWNICTWO <i>CONSTRUCTION</i>	329,7	102,8	2486,56	108,4
45	Budownictwo <i>Construction</i>	329,7	102,8	2486,56	108,4
G	HANDEL I NAPRAWY ^Δ <i>TRADE AND REPAIR ^Δ</i> w tym: of which:	892,9	105,1	2417,09	104,2
50	Sprzedaż, obsługa i naprawa pojazdów samochodowych i motocykli, sprzedaż detaliczna paliw do pojazdów samochodowych <i>Sale, maintenance and repair of motor vehicles and motorcycles; retail of automotive fuel</i>	101,9	103,5	2452,38	104,4
51	Handel hurtowy i komisowy, z wyłączeniem handlu pojazdami samoch., motocyklami ... <i>Wholesale trade and commission trade, except of motor vehicles and motorcycles</i>	404,5	103,5	2977,07	105,0
52	Handel detaliczny z wyłączeniem sprzedaży pojazdów samochodowych, motocykli; naprawa artykułów użytku osobistego i domowego <i>Retail trade, except of motor vehicles and motorcycles; repair of personal and household goods</i>	386,4	107,1	1821,52	103,9

^a Bez podmiotów gospodarczych o liczbie pracujących do 9 osób.

^a Excluding economic entities employing up to 9 persons

TABL.29. PRZECIĘTNE ZATRUDNIENIE ORAZ PRZECIĘTNE MIESIĘCZNE WYNAGRODZENIE BRUTTO WEDŁUG SEKCJI I DZIAŁÓW GOSPODARKI NARODOWEJ W I–III KWARTALE 2006 R. ^a (dok.)
AVERAGE PAID EMPLOYMENT AND AVERAGE MONTHLY GROSS WAGE AND SALARY BY SECTIONS AND DIVISIONS OF NATIONAL ECONOMY IN I–III QUARTERS OF 2006 ^a (cont.)

Wyszczególnienie <i>Specification</i>		Przeciętne zatrudnienie <i>Average paid employment</i>		Przeciętne miesięczne wynagrodzenie brutto <i>Average monthly gross wage and salary</i>	
		w tys. <i>in thous.</i>	I–III kw. <i>I–III q</i> 2005=100	w tys. <i>in thous.</i>	I–III kw. <i>I–III q</i> 2005=100
H	HOTELE I RESTAURACJE HOTELS AND RESTAURANTS	94,3	101,8	1913,56	103,3
55	Hotele i restauracje	94,3	101,8	1913,56	103,3
	<i>Hotels and restaurants</i>				
I	TRANSPORT, GOSPODARKA MAGAZYNOWA I ŁĄCZNOŚĆ TRANSPORT, STORAGE AND COMMUNICATION w tym: of which:	507,1	101,8	2831,43	102,8
60	Transport lądowy i rurociągowy	286,5	102,3	2406,02	103,2
	<i>Land and pipeline transport</i>				
64	Poczta i telekomunikacja	152,5	100,0	3314,92	102,1
	<i>Post and telecommunications</i>				
J	POŚREDNICTWO FINANSOWE FINANCIAL INTERMEDIATION w tym: of which:	229,5	102,8	4623,93	107,2
65	Pośrednictwo finansowe z wyłączeniem ubezpieczeń i funduszy emer.- rentowych	186,6	102,9	4433,24	107,9
	<i>Financial intermediation, except insurance and pension funding</i>				
66	Ubezpieczenia oraz fundusze emer. - rentowe, bez gwarantowanej prawnie opieki społeczne	30,4	98,7	5581,49	107,0
	<i>Insurance and pension funding except compulsory social security</i>				
K	OBSŁUGA NIERUCHOMOŚCI I FIRM^Δ REAL ESTATE, RENTING AND BUSINESS ACTIVITIES	558,8	103,6	2663,67	105,6
L	ADMINISTRACJA PUBLICZNA I OBRONA NARODOWA; OBOWIĄZKOWE UBEZPIECZENIA SPOŁECZNE I ZDROWOTNE^Δ PUBLIC ADMINISTRATION AND DEFENCE; COMPULSORY SOCIAL SECURITY	556,2	101,4	3158,68	104,6
M	EDUKACJA EDUCATION	989,6	99,9	2591,70	103,8
N	OCHRONA ZDROWIA I POMOC SPOŁECZNA HEALTH AND SOCIAL WORK	603,7	100,4	2031,09	104,0

^a Bez podmiotów gospodarczych o liczbie pracujących do 9 osób.
^a Excluding economic entities employing up to 9 persons.

TABL.30. PRZEDSIĘBIORSTWA WEDŁUG PRZECIĘTNEGO MIESIĘCZNEGO WYNAGRODZENIA BRUTTO W WYBRANYCH SEKCJACH I DZIAŁACH W I-III KWARTALE 2006 R.
ENTERPRISES BY AVERAGE MONTHLY GROSS WAGE AND SALARY IN SELECTED SECTIONS AND DIVISIONS IN I-III QUARTERS OF 2006

Wyszczególnienie Specification		Ogółem Total	Przedsiębiorstwa (jednostki) według wysokości przeciętnego miesięcznego wynagrodzenia brutto Enterprises & units by average monthly gross wage & salary									
			899,00 i mniej & less	899,01 - 1100,00	1100,01 - 1400,00	1400,01 - 1800,00	1800,01 - 2200,00	2200,01 - 2600,00	2600,01 - 3000,00	3000,01 - 3500,00	3500,01 - 4000,00	4000,01 i więcej & more
a – liczba jednostek a – units												
b – udział zatrudnionych w ogółem % b – share of paid employees in total in %												
PRZEMYSŁ INDUSTRY	a	8322	218	629	998	1625	1505	1234	777	578	326	432
	b	100,0	0,9	3,1	6,7	14,1	15,8	14,2	10,1	9,3	9,1	16,7
w tym: of which :												
GÓRNICTWO MINING AND QUARRYING	a	119	-	1	2	4	20	20	24	12	13	23
	b	100,0	-	0,0	0,1	0,2	2,1	1,5	2,4	5,9	7,7	80,1
górnictwo węgla kamiennego i brunatnego; wydobywanie torfu mining of coal and lignite, extraction of peat	a	28	-	-	-	-	3	2	5	4	6	8
	b	100,0	-	-	-	-	1,1	0,4	0,6	6,3	8,5	83,1
PRZETWÓRSTWO PRZEMYSŁOWE MANUFACTURING	a	7677	218	628	994	1602	1423	1077	624	484	269	358
	b	100,0	1,1	3,8	8,2	17,2	18,2	16,1	10,7	8,9	6,8	9,0
produkcja artykułów spożywczych i napojów manufacture of food products and beverages	a	1464	55	199	243	374	243	136	77	55	28	54
	b	100,0	1,6	7,3	9,8	22,0	20,2	13,5	8,7	4,1	2,9	9,8
produkcja wyrobów tytoniowych manufacture of tobacco products	a	9	-	-	-	2	-	1	1	1	1	3
	b	100,0	-	-	-	3,6	-	2,7	7,5	14,3	15,0	56,9
włókiennictwo manufacture of textiles	a	276	11	28	63	92	43	23	7	6	3	-
	b	100,0	1,3	5,9	22,1	29,6	23,0	9,3	2,7	2,5	3,7	-
produkcja odzieży i wyrobów futrzarskich manufacture of wearing apparel; dressing and dyeing of fur	a	576	68	147	199	117	28	10	4	3	-	-
	b	100,0	6,1	17,6	38,3	27,2	6,0	1,4	0,9	2,4	-	-
produkcja skór wyprawionych i wyrobów ze skór wyprawionych tanning and dressing of leather; manufacture of luggage, handbags, saddlery, harness and footwear	a	112	9	22	28	25	17	10	1	-	-	-
	b	100,0	3,1	10,7	22,7	28,7	25,9	8,4	0,4	-	-	-
produkcja drewna i wyrobów z drewna oraz ze słomy i wikliny ^Δ manufacture of wood and wood straw and wicker products ^Δ	a	390	17	63	86	113	68	27	9	2	2	3
	b	100,0	2,3	9,1	14,0	29,0	26,6	10,2	3,5	0,9	1,6	2,8
produkcja masy włóknistej, papieru oraz wyrobów z papieru manufacture of pulp, paper and paper products	a	177	1	6	19	39	32	30	11	16	15	8
	b	100,0	0,4	1,3	5,6	14,4	13,3	16,0	6,5	14,4	13,6	14,5
działalność wydawnicza; poligrafia i reprodukcja zapisanych nośników informacji publishing printing and reproduction of recorded media	a	238	-	4	13	36	39	38	20	33	17	38
	b	100,0	-	0,6	3,3	7,4	11,3	14,1	5,7	13,4	9,1	35,2

TABL.30. PRZEDSIĘBIORSTWA WEDŁUG PRZECIĘTNEGO MIESIĘCZNEGO WYNAGRODZENIA BRUTTO W WYBRANYCH SEKCJACH I DZIAŁACH W I–III KWARTALE 2006 R. (cd.)
ENTERPRISES BY AVERAGE MONTHLY GROSS WAGE AND SALARY IN SELECTED SECTIONS AND DIVISIONS IN I–III QUARTERS OF 2006 (cont.)

Wyszczególnienie Specification		Ogółem Total	Przedsiębiorstwa (jednostki) według wysokości przeciętnego miesięcznego wynagrodzenia brutto Enterprises & units by average monthly gross wage & salary									
			899,00 i mniej & less	899,01 - 1100,00	1100,01 - 1400,00	1400,01 - 1800,00	1800,01 - 2200,00	2200,01 - 2600,00	2600,01 - 3000,00	3000,01 - 3500,00	3500,01 - 4000,00	4000,01 i więcej & more
a – liczba jednostek a – units												
b – udział zatrudnionych w ogółem % b – share of paid employees in total in %												
PRZEMYSŁ (cd.) INDUSTRY (cont.)												
wytwarzanie koksu, produktów rafinacji ropy naftowej i paliw jądrowych manufacture of coke, refined petroleum products and nuclear fuel	a	20	-	-	-	-	1	1	1	3	4	10
	b	100,0	-	-	-	-	1,5	1,1	0,6	4,6	27,8	64,4
produkcja wyrobów chemicznych manufacture of coke oven products	a	281	-	-	14	16	34	56	36	31	26	68
	b	100,0	-	-	4,7	2,8	7,5	16,9	13,3	9,2	15,2	30,4
produkcja wyrobów gumowych i z tworzyw sztucznych manufacture of rubber and plastic products	a	540	8	17	52	113	136	86	48	44	16	20
	b	100,0	0,8	1,6	7,4	13,5	23,3	21,8	10,1	7,7	6,4	7,3
produkcja wyrobów z pozostałych surowców niemetalicznych manufacture of other non-metalic mineral products	a	390	4	20	29	75	65	68	33	44	22	30
	b	100,0	0,3	1,7	6,8	20,3	15,9	16,6	8,5	15,6	5,2	9,1
produkcja metali manufacture of basic metals	a	166	-	3	9	26	40	30	19	22	13	4
	b	100,0	-	0,3	1,5	6,7	14,6	11,8	9,1	11,6	38,3	6,1
produkcja metalowych wyrobów gotowych, z wyłączeniem maszyn i urządzeń manufacture of fabricated metal products, except machinery and equipment	a	904	8	27	62	180	204	179	123	58	27	36
	b	100,0	0,7	1,5	4,4	15,8	22,1	23,7	17,7	6,3	3,1	4,7
produkcja maszyn i urządzeń ^Δ manufacture of machinery and equipment n.e.c.	a	662	3	5	14	76	156	171	105	60	37	35
	b	100,0	0,4	0,3	1,1	6,9	18,8	29,9	18,8	11,4	6,1	6,4
produkcja maszyn biurowych i komputerów manufacture of office machinery and computers	a	17	-	1	1	2	3	1	2	2	1	4
	b	100,0	-	3,3	3,0	11,9	33,9	3,8	6,6	9,5	7,7	20,2
produkcja maszyn i aparatury elektrycznej ^Δ manufacture of electrical machinery and apparatus n.e.c.	a	284	1	7	28	55	68	47	28	23	13	14
	b	100,0	0,1	1,1	5,8	19,0	18,1	20,6	19,1	6,7	3,0	6,4
produkcja sprzętu i urządzeń radiowych, telewizyjnych i telekomunikacyjnych manufacture of radio, television and communication equipment and apparatus	a	70	-	2	5	13	9	12	10	8	6	5
	b	100,0	-	0,5	4,2	18,4	7,0	11,1	16,7	17,1	21,0	4,0

TABL.30. PRZEDSIĘBIORSTWA WEDŁUG PRZECIĘTNEGO MIESIĘCZNEGO WYNAGRODZENIA BRUTTO W WYBRANYCH SEKCJACH I DZIAŁACH W I-III KWARTALE 2006 R. (dok.)
ENTERPRISES BY AVERAGE MONTHLY GROSS WAGE AND SALARY IN SELECTED SECTIONS AND DIVISIONS IN I-III QUARTERS OF 2006 (cont.)

Wyszczególnienie Specification	Ogółem Total	Przedsiębiorstwa (jednostki) według wysokości przeciętnego miesięcznego wynagrodzenia brutto Enterprises & units by average monthly gross wage & salary										
		899,00 i mniej & less	899,01 - 1100,00	1100,01 - 1400,00	1400,01 - 1800,00	1800,01 - 2200,00	2200,01 - 2600,00	2600,01 - 3000,00	3000,01 - 3500,00	3500,01 - 4000,00	4000,01 i więcej & more	
a – liczba jednostek a – units												
b – udział zatrudnionych w ogółem % b – share of paid employees in total in %												
PRZEMYSŁ (cd.) INDUSTRY (cont.)												
produkcja instrumentów medycznych, precyzyjnych i optycznych, zegarów i zegarków manufacture of medical, precision and optical instruments, watches and clocks	a	120	-	1	3	15	29	21	20	17	8	6
	b	100,0	-	0,4	1,3	15,1	24,6	16,3	16,1	17,0	4,9	4,3
produkcja pojazdów samochodowych, przyczep i naczep manufacture of motor vehicles, trailers and semi-trailers	a	260	1	7	22	40	63	43	35	30	12	7
	b	100,0	0,0	0,7	2,0	10,6	15,2	13,1	19,7	18,8	7,6	12,3
produkcja pozostałego sprzętu transportowego manufacture of other transport equipment	a	122	-	4	8	13	23	22	19	16	9	8
	b	100,0	-	0,7	3,5	10,0	15,5	9,9	11,0	33,1	11,0	5,1
produkcja mebli; działalność produkcyjna, gdzie indziej nie sklasyfikowana manufacture of urniture;manufac-turing not elsewhere classified	a	564	32	63	93	176	118	62	11	5	2	2
	b	100,0	2,4	6,4	9,4	30,4	27,2	18,2	2,3	2,0	1,3	0,3
zagospodarowanie odpadów recykling	a	35	-	2	3	4	4	3	4	5	7	3
	b	100,0	-	5,6	3,9	20,5	7,2	6,3	15,6	15,7	14,2	10,9
WYTWARZANIE I ZAOPATRYWANIE W ENERGIĘ ELEKTRYCZNĄ, GAZ, WODĘ ELECTRICITY, GAS AND WATER SUPPLY												
	a	526	-	-	2	19	62	137	129	82	44	51
	b	100,0	-	-	0,1	0,9	7,7	10,2	12,0	15,7	30,1	23,2
wytwarzanie i zaopatrywanie w energię elektryczną, gaz, parę wodną i gorącą wodę electricity, gas, steam and hot water supply	a	298	-	-	1	6	23	54	70	56	39	49
	b	100,0	-	-	0,0	0,3	7,2	5,7	7,4	15,0	35,4	28,9
pobór, uzdatnianie i rozprowa - dzenie wody collection, purification and distribu-tion of water	a	228	-	-	1	13	39	83	59	26	5	2
	b	100,0	-	-	0,3	3,3	9,5	26,6	28,8	18,2	10,6	2,8
BUDOWNICTWO CONSTRUCTION	a	1423	18	77	136	224	314	274	165	110	52	53
	b	100,0	0,8	3,6	6,4	10,7	19,5	20,4	13,6	9,8	5,4	9,9
HANDEL I NAPRAWY^Δ TRADE AND REPAIR^Δ	a	2949	33	196	451	607	508	328	236	182	112	296
	b	100,0	0,6	3,9	10,7	24,7	21,8	11,9	8,6	5,5	3,2	9,0
TRANSPORT, GOSPODAR - KA MAGAZYNOWA I ŁĄCZNOŚĆ TRANSPORT, STORAGE AND COM-MUNICATION	a	802	9	32	41	98	193	154	95	77	32	71
	b	100,0	0,1	0,7	0,9	3,5	22,3	43,4	5,1	5,7	3,2	15,1

TABL.31. BEZROBOCIE WEDŁUG REGIONÓW I WOJEWÓDZTW
Stan w dniu 30 września 2006 r.
UNEMPLOYMENT BY REGIONS AND VOIVODSHIPS
As of 30 September 2006

Wyszczególnienie Specification	Bezrobotni zarejestrowani (w tysiącach) Registered unemployed persons (in thousands)				Stopa bezrobocia	Oferty pracy	Liczba bezrobotnych na 1 ofertę pracy
	ogółem total	w tym of which			w %	w tys.	
		kobiety women	zwolnieni z przyczyn dotyczących zakładów pracy terminated for company reasons	nieposiadający prawa do zasiłku unemployed not entitled to benefit	Unemployment rate in %	Job offers in thous.	Unemployed persons per one job offers
POLSKA POLAND	2363,6	1350,8	88,9	2069,2	15,2	61,7	38
Region Centralny	461,7	244,0	23,3	404,0	15,3	12,4	74
Łódzkie	167,3	88,9	7,6	146,1	12,2	6,0	28
Mazowieckie	294,4	155,1	15,8	257,9	12,7	6,4	46
Region Południowy	392,8	236,3	18,0	352,0	13,5	16,1	48
Małopolskie	148,5	89,5	6,6	133,4	15,9	7,0	21
Śląskie	244,3	146,8	11,3	218,5	15,5	9,1	27
Region Wschodni	449,2	245,4	14,1	410,0	13,4	5,8	341
Lubelskie	142,0	74,8	5,8	132,1	18,0	2,2	66
Podkarpackie	144,3	82,4	4,6	131,1	15,8	1,8	78
Podlaskie	61,8	33,0	1,3	55,9	20,0	1,1	55
Świętokrzyskie	101,2	55,2	2,3	90,8	12,1	0,7	142
Region Północno-zachodni	387,2	230,1	15,0	331,6	17,2	8,8	170
Lubuskie	76,1	42,8	1,7	64,2	17,3	0,9	85
Wielkopolskie	174,3	110,1	10,0	151,2	16,6	5,2	33
Zachodniopomorskie	136,9	77,3	3,2	116,2	19,2	2,7	51
Region Południowo-zachodni	254,3	146,7	7,4	219,9	16,0	10,6	48
Dolnośląskie	192,8	110,1	6,0	165,7	23,6	8,0	24
Opolskie	61,5	36,6	1,4	54,2	17,3	2,6	24
Region Północny	418,4	248,2	11,2	351,7	20,2	7,9	245
Kujawsko-pomorskie	161,0	96,1	3,2	136,6	20,2	3,6	45
Pomorskie	130,2	79,4	4,9	109,5	17,3	3,6	36
Warmińsko-mazurskie	127,1	72,7	3,1	105,7	24,7	0,8	164

TABL.32. EMERYTURY I RENTY W III KWARTALE 2006 R.
RETIREMENT PAY AND PENSIONS IN III QUARTER OF 2006

Wyszczególnienie <i>Specification</i>	Przeciętna liczba emerytów i rencistów w tys. <i>Average number of retirees and pensioners in thous.</i>	Kwota świadczeń brutto w mln zł <i>Service amount gross in mln zł</i>	Przeciętna miesięczna emerytura i renta brutto w zł <i>Average monthly gross retirement pay and pension in zł</i>
EMERYTURY I RENTY Z POZAROLNICZEGO SYSTEMU UBEZPIECZEŃ SPOŁECZNYCH ^a RETIREMENT PAY AND PENSION FROM NON-AGRICULTURAL SOCIAL SECURITY SYSTEM ^a	7568,9	28984,1	1276,45
Emerytury razem	4640,6	19168,1	1376,84
<i>Total retirement pay</i>			
w tym: of which:			
pracowników kolejowych	149,8	577,3	1284,87
<i>railroad employees</i>			
górników	187,3	1508,7	2684,79
<i>mining employees</i>			
nauczycieli	259,8	1173,0	1505,06
<i>teachers</i>			
żołnierzy zawodowych	100,2	712,3	2370,19
<i>professional soldiers</i>			
funkcjonariuszy Policji ^b	118,3	811,5	2285,89
<i>Police functionaries ^b</i>			
funkcjonariuszy Służby Więziennej	17,4	120,7	2318,41
<i>Penitentiary staff</i>			
osób wykonujących pracę na rzecz jednostek sektora publicznego lub prywatnego	10,5	29,9	949,75
<i>persons performing work for public and private sector units</i>			
osób prowadzących na własny rachunek działalność gospodarczą	78,4	255,5	1085,57
<i>self-employed persons</i>			
Renty z tytułu niezdolności do pracy razem	1585,0	4895,6	1029,54
<i>Pensions resulting from an inability to work</i>			
w tym: of which:			
z tytułu wypadków przy pracy i chorób zawodowych	236,1	1336,7	1887,33
<i>of which entitled due to occupational accident and occupational diseases</i>			
pracowników kolejowych	29,6	88,0	991,17
<i>railroad employees</i>			
górników	43,0	328,4	2545,81
<i>mining employees</i>			
nauczycieli	37,5	200,7	1784,74
<i>teachers</i>			
żołnierzy zawodowych	20,7	157,1	2526,14
<i>professional soldiers</i>			
funkcjonariuszy Policji ^b	15,5	88,8	1912,89
<i>Police functionaries ^b</i>			

a Bez osób pobierających obok świadczenia emeryturę lub rentę rolniczą oraz bez wypłat emerytur i rent realizowanych na mocy umów międzynarodowych. *b* Łącznie z innymi osobami, które otrzymują emeryturę lub rentę na podstawie ustawy o zaopatrzeniu emerytalnym funkcjonariuszy Policji, Agencji Bezpieczeństwa Wewnętrznego i Agencji Wywiadu, Straży Granicznej, Państwowej Straży Pożarnej i ich rodzin.

a Excluding persons receiving both benefits and pensions or agricultural pensions and excluding retirement and other pensions paid according to the international law. *b* Including persons who are paid retirement and pension on the basis of the law on pensions for functionaries of the Police, Internal Security Agency and Foreign Intelligence Agency, Border Guard, State Fire Department as well as members of their families.

TABL.32. EMERYTURY I RENTY W III KWARTALE 2006 R. (dok.)
RETIREMENT PAY AND PENSIONS IN III QUARTER OF 2006 (cont.)

Wyszczególnienie <i>Specification</i>	Przeciętna liczba emerytów i rencistów w tys. <i>Average number of retirees and pensioners in thous.</i>	Kwota świadczeń brutto w mln zł <i>Service amount gross in mln zł</i>	Przeciętna miesięczna emerytura i renta brutto w zł <i>Average monthly gross retirement pay and pension in zł</i>
funkcjonariuszy Służby Więziennej	2,2	13,6	2052,65
<i>Penitentiary staff</i>			
osób wykonujących pracę na rzecz jednostek sektora publicznego lub prywatnego	3,6	7,8	723,30
<i>persons performing work for public and private sector units</i>			
osób prowadzących na własny rachunek działalność gospodarczą	96,7	227,4	783,67
<i>self-employed persons</i>			
inwalidów wojennych, wojskowych i kombatanów	71,2	461,2	2159,86
<i>war and military invalids as well as combatants</i>			
Renty rodzinne razem	1343,3	4920,4	1220,99
<i>Total family pensions</i>			
w tym: <i>of which:</i>			
z tytułu wypadków przy pracy i chorób zawodowych	30,4	141,2	1547,57
<i>of which entitled due to occupational accident and occupational diseases</i>			
pracowników kolejowych	82,4	282,0	1140,20
<i>railroad employees</i>			
górników	82,8	511,3	2060,07
<i>mining employees</i>			
żołnierzy zawodowych	34,7	215,0	2068,79
<i>professional soldiers</i>			
funkcjonariuszy Policji ^b	34,6	198,7	1914,88
<i>Police functionaries ^b</i>			
funkcjonariuszy Służby Więziennej	5,4	33,5	2052,37
<i>Penitentiary staff</i>			
osób wykonujących pracę na rzecz jednostek sektora publicznego lub prywatnego	2,2	5,4	823,67
<i>persons performing work for public and private sector units</i>			
osób prowadzących na własny rachunek działalność gospodarczą	41,0	106,0	862,47
<i>self-employed persons</i>			
inwalidów wojennych, wojskowych i kombatanów	35,0	131,9	1255,28
<i>war and military invalids as well as combatants</i>			
EMERYTURY I RENTY ROLNIKÓW INDYWIDUALNYCH	1576,7	3839,9	811,79
RETIREMENT PAY AND PENSION FARMERS			
w tym: <i>of which:</i>			
Emerytury	1241,0	3166,3	850,50
<i>Retirement pay</i>			
Renty z tytułu niezdolności do pracy	291,8	565,1	645,56
<i>Pensions resulting from an inability to work</i>			
Renty rodzinne	43,5	108,0	827,23
<i>Family pensions</i>			

b Łącznie z innymi osobami, które otrzymują emeryturę lub rentę na podstawie ustawy o zaopatrzeniu emerytalnym funkcjonariuszy Policji, Agencji Bezpieczeństwa Wewnętrznego i Agencji Wywiadu, Straży Granicznej, Państwowej Straży Pożarnej i ich rodzin.

b Including persons who are paid retirement and pension on the basis of the law on pensions for functionaries of the Police, Internal Security Agency and Foreign Intelligence Agency, Border Guard, State Fire Department as well as members of their families

TABL.33. EMERYTURY I RENTY W I–III KWARTALE 2006 R.
RETIREMENT PAY AND PENSIONS IN I–III QUARTERS OF 2006

Wyszczególnienie <i>Specification</i>	Przeciętna liczba emerytów i rencistów w tys. <i>Average number of retirees and pensioners in thous.</i>	Kwota świadczeń brutto w mln zł <i>Service amount gross in mln zł</i>	Przeciętna miesięczna emerytura i renta brutto w zł <i>Average monthly gross retirement pay and pension in zł</i>
EMERYTURY I RENTY Z POZAROLNICZEGO SYSTEMU UBEZPIECZEŃ SPOŁECZNYCH ^a RETIREMENT PAY AND PENSION FROM NON-AGRICULTURAL SOCIAL SECURITY SYSTEM ^a	7556,5	85256,4	1253,61
Emerytury razem	4602,3	56084,4	1354,01
<i>Total retirement pay</i>			
w tym: of which:			
pracowników kolejowych	149,5	1698,0	1261,83
<i>railroad employees</i>			
górników	185,8	4222,5	2645,36
<i>mining employees</i>			
nauczycieli	258,8	3425,6	1470,71
<i>teachers</i>			
żołnierzy zawodowych	99,9	2096,9	2331,95
<i>professional soldiers</i>			
funkcjonariuszy Policji ^b	116,6	2352,8	2241,22
<i>Police functionaries ^b</i>			
funkcjonariuszy Służby Więziennej	17,1	350,8	2280,11
<i>Penitentiary staff</i>			
osób wykonujących pracę na rzecz jednostek sektora publicznego lub prywatnego	10,6	89,3	933,46
<i>persons performing work for public and private sector units</i>			
osób prowadzących na własny rachunek działalność gospodarczą	77,3	741,9	1066,79
<i>self-employed persons</i>			
Renty z tytułu niezdolności do pracy razem	1605,8	14673,8	1015,35
<i>Pensions resulting from an inability to work</i>			
w tym: of which:			
z tytułu wypadków przy pracy i chorób zawodowych	237,4	3971,0	1858,59
<i>of which entitled due to occupational accident and occupational diseases</i>			
pracowników kolejowych	30,2	265,2	976,34
<i>railroad employees</i>			
górników	43,5	980,6	2506,12
<i>mining employees</i>			
nauczycieli	37,6	594,1	1758,05
<i>teachers</i>			
żołnierzy zawodowych	20,9	467,9	2490,29
<i>professional soldiers</i>			
funkcjonariuszy Policji ^b	15,5	263,5	1888,61
<i>Police functionaries ^b</i>			

a Bez osób pobierających obok świadczenia emeryturę lub rentę rolniczą oraz bez wypłat emerytur i rent realizowanych na mocy umów międzynarodowych. *b* Łącznie z innymi osobami, które otrzymują emeryturę lub rentę na podstawie ustawy o zaopatrzeniu emerytalnym funkcjonariuszy Policji, Agencji Bezpieczeństwa Wewnętrznego i Agencji Wywiadu, Straży Granicznej, Państwowej Straży Pożarnej i ich rodzin.

a Excluding persons receiving both benefits and pensions or agricultural pensions and excluding retirement and other pensions paid according to the international law. *b* Including persons who are paid retirement and pension on the basis of the law on pensions for functionaries of the Police, Internal Security Agency and Foreign Intelligence Agency, Border Guard, State Fire Department as well as members of their families.

TABL.33. EMERYTURY I RENTY W I–III KWARTALE 2006 R. (dok.)
RETIREMENT PAY AND PENSIONS IN I–III QUARTERS OF 2006 (cont.)

Wyszczególnienie <i>Specification</i>	Przeciętna liczba emerytów i rencistów w tys. <i>Average number of retirees and pensioners in thous.</i>	Kwota świadczeń brutto w mln zł <i>Service amount gross in mln zł</i>	Przeciętna miesięczna emerytura i renta brutto w zł <i>Average monthly gross retirement pay and pension in zł</i>
funkcjonariuszy Służby Więziennej	2,2	40,6	2025,07
<i>Penitentiary staff</i>			
osób wykonujących pracę na rzecz jednostek sektora publicznego lub prywatnego	3,7	23,6	712,21
<i>persons performing work for public and private sector units</i>			
osób prowadzących na własny rachunek działalność gospodarczą	98,2	685,3	775,63
<i>self-employed persons</i>			
inwalidów wojennych, wojskowych i kombatanów	72,2	1382,1	2127,08
<i>war and military invalids as well as combatants</i>			
Renty rodzinne razem	1348,4	14498,2	1194,69
<i>Total family pensions</i>			
w tym: <i>of which:</i>			
z tytułu wypadków przy pracy i chorób zawodowych	30,7	420,2	1518,32
<i>of which entitled due to occupational accident and occupational diseases</i>			
pracowników kolejowych	83,0	834,8	1117,07
<i>railroad employees</i>			
górników	82,5	1504,2	2024,39
<i>mining employees</i>			
żołnierzy zawodowych	34,4	631,1	2036,77
<i>professional soldiers</i>			
funkcjonariuszy Policji ^b	34,5	585,3	1886,56
<i>Police functionaries ^b</i>			
funkcjonariuszy Służby Więziennej	5,4	98,6	2019,77
<i>Penitentiary staff</i>			
osób wykonujących pracę na rzecz jednostek sektora publicznego lub prywatnego	2,2	16,1	812,24
<i>persons performing work for public and private sector units</i>			
osób prowadzących na własny rachunek działalność gospodarczą	41,3	314,1	843,18
<i>self-employed persons</i>			
inwalidów wojennych, wojskowych i kombatanów	35,3	392,2	1235,76
<i>war and military invalids as well as combatants</i>			
EMERYTURY I RENTY ROLNIKÓW			
INDYWIDUALNYCH	1593,4	11460,7	799,16
RETIREMENT PAY AND PENSION FARMERS			
w tym: <i>of which:</i>			
Emerytury	1250,8	9433,3	837,98
<i>Retirement pay</i>			
Renty z tytułu niezdolności do pracy	297,6	1705,0	636,61
<i>Pensions resulting from an inability to work</i>			
Renty rodzinne	44,6	321,0	799,20
<i>Family pensions</i>			

^b Łącznie z innymi osobami, które otrzymują emeryturę lub rentę na podstawie ustawy o zaopatrzeniu emerytalnym funkcjonariuszy Policji, Agencji Bezpieczeństwa Wewnętrznego i Agencji Wywiadu, Straży Granicznej, Państwowej Straży Pożarnej i ich rodzin.

^b Including persons who are paid retirement and pension on the basis of the law on pensions for functionaries of the Police, Internal Security Agency and Foreign Intelligence Agency, Border Guard, State Fire Department as well as members of their families

TABL.34. PRZECIĘTNA LICZBA EMERYTÓW I RENCISTÓW ORAZ PRZECIĘTNA MIESIĘCZNA EMERYTURA I RENTA BRUTTO WEDŁUG REGIONÓW I WOJEWÓDZTW W III KWARTALE 2006 R.^a

AVERAGE NUMBER OF RETIREES AND PENSIONERS AND AVERAGE MONTHLY GROSS RETIREMENT PAY AND PENSION BY REGIONS AND VOIVODSHIPS IN III QUARTER OF 2006^a

Wyszczególnienie <i>Specification</i>	Przeciętna liczba emerytów i rencistów <i>Average number of retirees and pensioners</i>		Przeciętna miesięczna emerytura i renta brutto <i>Average monthly gross retirement pay and pension</i>	
	ogółem <i>total</i>	w tym emeryci <i>of which retired persons</i>	ogółem <i>total</i>	w tym emerytura <i>of which retirement pay</i>
	w tys. osób <i>in thous. persons</i>		w zł <i>in zł</i>	
Region Centralny	1444,4	971,4	1217,07	1312,24
Łódzkie	521,9	345,0	1146,90	1235,00
Mazowieckie	922,5	626,4	1256,77	1354,79
Region Południowy	1734,0	1045,6	1420,01	1515,78
Małopolskie	636,6	373,3	1190,75	1286,76
Śląskie	1097,4	672,3	1553,00	1642,95
Region Wschodni	1116,2	662,0	1074,03	1170,13
Lubelskie	345,7	191,3	1075,57	1185,85
Podkarpackie	375,6	220,5	1040,40	1140,65
Podlaskie	165,9	109,6	1113,32	1182,05
Świętokrzyskie	229,1	140,6	1098,38	1185,66
Region Północno-zachodni	1138,1	637,6	1160,19	1272,99
Lubuskie	195,8	108,3	1105,67	1207,84
Wielkopolskie	617,7	333,9	1163,71	1288,06
Zachodniopomorskie	324,6	195,4	1186,37	1283,34
Region Południowo-zachodni	778,0	495,8	1240,65	1303,85
Dolnośląskie	601,2	376,7	1253,20	1318,68
Opolskie	176,8	119,2	1197,97	1256,95
Region Północny	1009,3	592,4	1162,10	1264,15
Kujawsko - pomorskie	368,8	215,7	1130,18	1240,93
Pomorskie	400,8	238,2	1223,24	1317,57
Warmińsko - mazurskie	239,6	138,5	1108,92	1264,15

^a Bez emerytur i rent wypłacanych przez Ministerstwo Obrony Narodowej, Ministerstwo Spraw Wewnętrznych i Administracji, Ministerstwo Sprawiedliwości oraz Kasę Rolniczego Ubezpieczenia Społecznego.

^a Excluding retirement pays and pensions paid by the Ministry of National Defence, the Ministry of Interior and Administration, the Ministry of Justice as well as the Agricultural Social Insurance Fund.

TABL.35. PRZECIĘTNA LICZBA EMERYTÓW I RENCISTÓW ORAZ PRZECIĘTNA MIESIĘCZNA EMERYTURA I RENTA BRUTTO WEDŁUG REGIONÓW I WOJEWÓDZTW W I-III KWARTALE 2006 R.^a

AVERAGE NUMBER OF RETIREES AND PENSIONERS AND AVERAGE MONTHLY GROSS RETIREMENT PAY AND PENSION BY REGIONS AND VOIVODSHIPS IN I-III QUARTERS OF 2006^a

Wyszczególnienie <i>Specification</i>	Przeciętna liczba emerytów i rencistów <i>Average number of retirees and pensioners</i>		Przeciętna miesięczna emerytura i renta brutto <i>Average monthly gross retirement pay and pension</i>	
	ogółem <i>total</i>	w tym emeryci <i>of which retired persons</i>	ogółem <i>total</i>	w tym emerytura <i>of which retirement pay</i>
	w tys. osób <i>in thous. persons</i>		w zł <i>in zł</i>	
Region Centralny	1442,3	964,4	1194,32	1290,00
Łódzkie	521,2	342,5	1127,02	1215,59
Mazowieckie	921,0	622,0	1232,41	1330,97
Region Południowy	1731,9	1037,8	1395,28	1491,53
Małopolskie	636,6	370,8	1169,92	1265,07
Śląskie	1095,3	667,0	1526,27	1617,44
Region Wschodni	1114,8	656,7	1055,25	1150,68
Lubelskie	345,6	189,5	1056,80	1166,19
Podkarpackie	375,0	218,9	1022,38	1121,82
Podlaskie	165,6	108,8	1093,72	1162,61
Świętokrzyskie	228,7	139,5	1078,93	1165,60
Region Północno-zachodni	1136,8	630,7	1083,96	1187,27
Lubuskie	196,0	107,3	1142,56	1266,69
Wielkopolskie	616,7	330,0	1165,00	1262,35
Zachodniopomorskie	324,0	193,4	1138,85	1251,85
Region Południowo-zachodni	777,5	492,3	1218,40	1282,03
Dolnośląskie	600,9	373,9	1230,87	1296,96
Opolskie	176,6	118,4	1175,97	1234,92
Region Północny	1006,7	586,8	1142,67	1243,85
Kujawsko - pomorskie	368,5	213,5	1108,97	1221,12
Pomorskie	399,7	236,0	1203,55	1296,04
Warmińsko - mazurskie	238,5	137,2	1092,71	1189,48

^a Bez emerytur i rent wypłacanych przez Ministerstwo Obrony Narodowej, Ministerstwo Spraw Wewnętrznych i Administracji, Ministerstwo Sprawiedliwości oraz Kasę Rolniczego Ubezpieczenia Społecznego.

^a Excluding retirement pays and pensions paid by the Ministry of National Defence, the Ministry of Interior and Administration, the Ministry of Justice as well as the Agricultural Social Insurance Fund.